

Strategi for Lyngby-Taarbæk Bibliotekerne 2016-2024



LYNGBYBIB

LYNGBY-TAARBÆK
BIBLIOTEKERNE



Forord	4
Fakta og udviklingstendenser på biblioteksområdet	8
Vision	10
Strategisk retning	12
a. Biblioteket som socialt og kulturelt samlingspunkt i lokalsamfundet – det nye forsamlingshus	13
b. Biblioteket som tilgængelig og attraktiv ramme	16
c. Læring, uddannelse og dannelse for alle	20
d. Biblioteket som formidler af kunst og kultur	24
e. Udviklingen af det digitale bibliotek som supplement til det traditionelle bibliotek	28
Kilder	32

Forord

Kommunalbestyrelsen i Lyngby-Taarbæk ønsker at sætte en retning for udviklingen af kommunens biblioteksvirksomhed, så vi også i fremtiden har et tilbud af høj kvalitet til vores borgere i alle aldre – et tilbud som afspejler samfundsudviklingen og borgernes behov, og som samtidig understøtter bibliotekets hovedopgave: at fremme oplysning, uddannelse og kulturel aktivitet.

Biblioteket er et efterspurgt kultur- og fritidstilbud i Lyngby-Taarbæk Kommune. Dagligt bruger næsten 1.000 borgere bibliotekets faciliteter, tilbud og aktiviteter – alene og sammen med andre.

For lokalsamfundet er Stadsbiblioteket med sine mange tilbud og attraktive placering i byrummet et naturligt samlingspunkt for borgerne, som inspirerer til nysgerrighed og kreativitet, som giver mulighed for at tilegne sig ny viden og indsigt, og som giver mulighed for kunstneriske og kulturelle oplevelser og aktiviteter borgere imellem.

Ligesom mange af landets øvrige biblioteker står også biblioteket i Lyngby-Taarbæk Kommune midt i en større forandringsproces.

Teknologi- og medieudviklingen har ændret borgernes forbrugsmønster og medievaner. På landsplan er konsekvenserne blandt andet et stigende udlån af fysiske materialer, en voksende supplerende benyttelse af bibliotekets digitale tilbud i form af film og bøger og af andre privat udbudte digitale tjenester, der formidler bøger, adgang til oplysning o.l. Samtidig har mange borgere yderligere forventninger til bibliotekets indhold og tilbud.

Bibliotekets hovedopgave med at fremme oplysning, uddannelse og kulturel aktivitet kan derfor nu og fremadrettet ikke længere indfries alene ved at stille en bog- og materialesamling til rådighed og udlåne bøger og musik. Biblioteket må hele tiden nytænke tilbud, metoder og service for at opfylde sit formål, herunder for eksempel ved øget anvendelse af digitale tilbud, nye anvendelser af biblioteksrummet mv.

Stadsbibliotekets bygning har 50 års jubilæum i 2018, og bygningen bærer præg af behov for en renovering og modernisering. Derfor giver det mening, at vi nu tager stilling til, hvordan vi fremadrettet ønsker, at biblioteket skal indrettes, og hvordan bibliotekets formål skal indfries.

Strategien er udarbejdet med afsæt i det lovbestemte formål for biblioteksvirksomhed, nyeste undersøgelser af borgernes kultur- og biblioteksvaner samt af bibliotekets samfundsmæssige betydning, de oprindelige tanker bag bygningen af det nuværende Stadsbibliotek, inspiration fra Kultur- og Fritidsudvalgets besøg på andre af landets biblioteker og kulturhuse, indspark fra videnspersoner inden for biblioteksvirksomhed samt dialog med ansatte på biblioteket. Strategien understøtter samtidig målsætningerne for Lyngby-Taarbæk Vidensby, som kommunen sammen med det lokale erhvervsliv og uddannelsesinstitutioner samarbejder om.

Strategien løber frem til 2024 og suppleres af tre-årige handleplaner med initiativer, der konkret understøtter en realisering af strategien.



Borgmester, Sofia Osmani







Fakta og udviklingstendenser på biblioteksområdet

Folkebibliotekerne er den mest benyttede kulturinstitution i Danmark med årligt 36 millioner besøgende. Det svarer til, at hver dansker kommer på biblioteket seks gange om året.

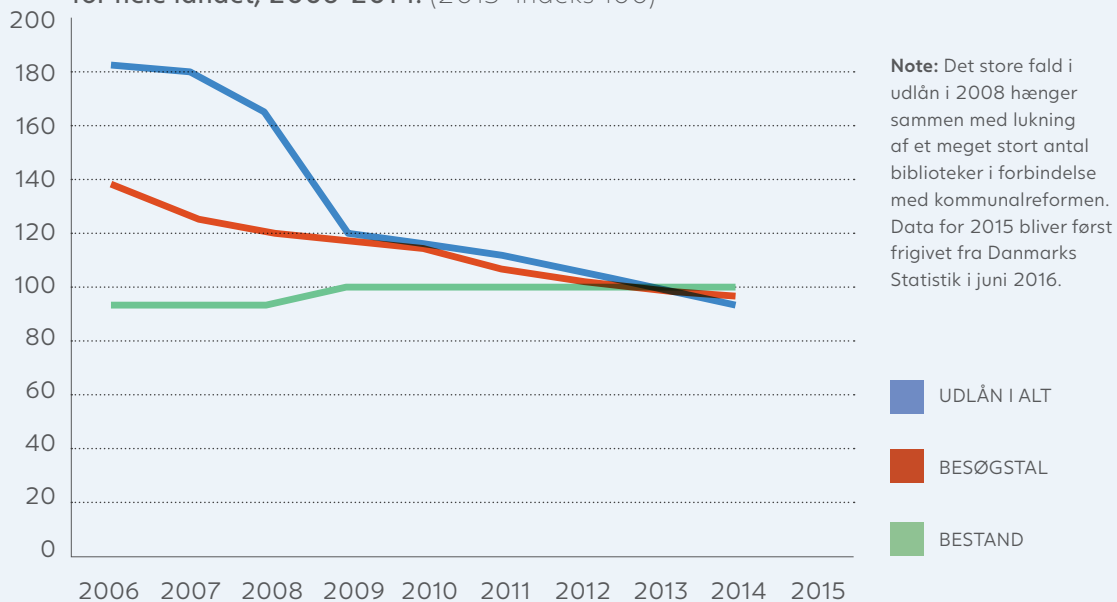
55 % af hele Danmarks befolkning bruger biblioteket mindst en gang om året. Andelen har dog været stigende de seneste 10-12 år. Det er kvinder, personer med lang videregående uddannelse, lavtlønnede, familier med hjemmeboende børn og nydanskere, der bruger biblioteket mest.

Lyngby-Taarbæk Bibliotekerne har en lang tradition og historie. Det første bibliotek i Lyngby åbnede i 1854, og Danmarks første musikbibliotek åbnede i bygningen Gramlille i Lyngby i 1963.

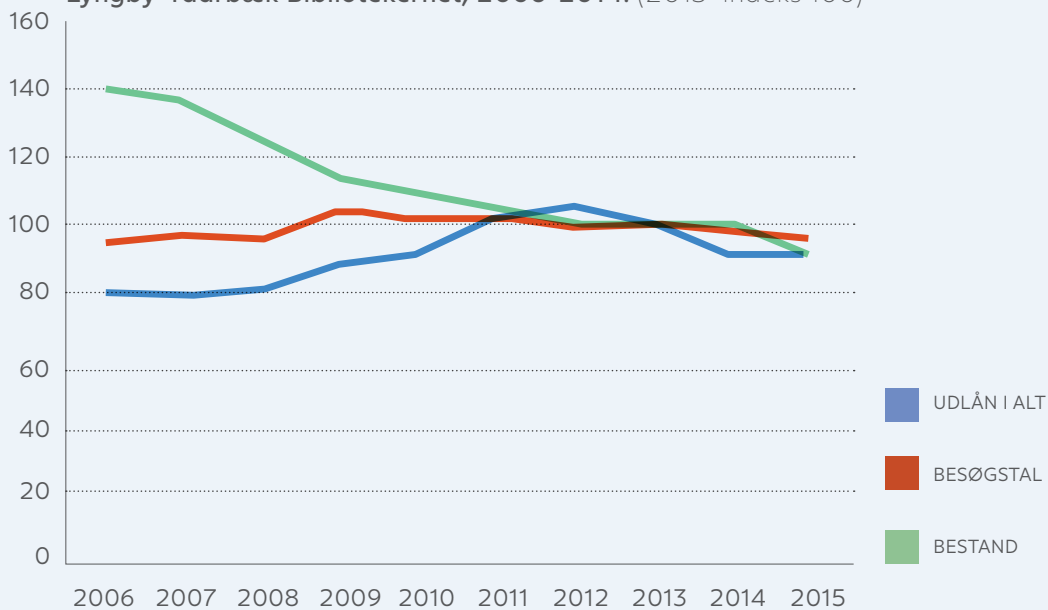
Bibliotekstilbudet i Lyngby-Taarbæk Kommune består i dag af Stadsbiblioteket samt de ubemandede filialbiblioteker i Virumhallen og på Taarbæk skole.

I 2015 besøgte **321.033 personer** Lyngby-Taarbæk Bibliotekerne. Samlet blev der udlånt **1.247.384 fysiske materialer** og **40.387 digitale materialer**, sidstnævnte svarende til **3,15 % af det samlede udlån** på bibliotekerne. Udlånet af musik cd'er er halveret over de seneste 5 år. I modsætning til landstendensen har bibliotekets fysiske udlån dog ikke været stagnerende, men været stigende frem til 2012, herefter faldende for igen at være svagt stigende siden 2014.

Figur 1. Udvikling i udlån, materialebestand og besøgende for hele landet, 2006-2014. (2013=indeks 100)



Figur 2. Udvikling i udlån, materialebestand og besøgende for Lyngby-Taarbæk Bibliotekernet, 2006-2014. (2013=indeks 100)



Vision

Biblioteket skal være mere for flere og spille en aktiv og udviklende rolle i lokalsamfundet, der fremmer den enkelte borgers livskvalitet, personlige udvikling, mestring af eget liv og deltagelse i fællesskaber med andre. Derfor er det visionen, at:

Biblioteket understøtter borgernes dannelse og oplysning og dermed deres evne og lyst til aktivt at deltage i samfundslivet ved at være et kulturelt og socialt samlingspunkt for viden, læring, aktiviteter og oplevelser.





Strategisk retning

Strategien omfatter 5 fokusområder, der sætter retning for bibliotekets udvikling i perioden 2016- 2024:

- a. Biblioteket som socialt og kulturelt samlingspunkt i lokalsamfundet – det nye forsamlingshus
- b. Biblioteket som tilgængelig og attraktiv ramme
- c. Læring, uddannelse og dannelse for alle
- d. Biblioteket som formidler af kunst og kultur
- e. Udviklingen af det digitale bibliotek som supplement til det traditionelle bibliotek



a. Biblioteket som socialt og kulturelt samlingspunkt i lokalsamfundet – det nye forsamlingshus

Biblioteket bruges som fysisk mødested på tværs af økonomiske og sociale skel. På trods af et generelt fald i det fysiske udlån af materialer, er antallet af besøgende ikke faldet tilsvarende de seneste 10 år. Det vidner om, at biblioteket i stigende grad bliver brugt til andre formål end det traditionelle materialeudlån mv., herunder som kulturelt og socialt mødested.

Som mødested understøtter biblioteket frivillighed og lokale fællesskaber, hvor den enkelte oplever at høre til og glæden ved at være sammen med andre. Deltagelse i fællesskaber bidrager til en større forståelse for, hvordan den enkelte agerer i det offentlige rum og deltager i samfundet og derigennem bidrager til sammenhængskraften i samfundet.

I rapport om Folkebibliotekernes samfundsøkonomiske værdi fremgår, at bibliotekernes kulturelle og sociale funktion har en samfundsøkonomisk værdi for borgerne, der betydeligt overstiger den direkte betaling for bibliotekerne over skatten. Den samfundsøkonomiske værdi omfatter ikke alene den enkeltes værdi ved eget brug af biblioteket, men også den enkeltes oplevelse af værdi gennem andres brug af bibliotekets ydelser.

I Lyngby-Taarbæk Kommune ønsker vi, at biblioteket faciliterer lokale fællesskaber og styrker medborgerskabet gennem relevante aktiviteter og rammer, herunder ved at skabe muligheder for at etablere interessefællesskaber og -netværk, arrangere debataftener om samfundsforhold o.l.

FAKTA

61 % af alle brugere er enige i, at mødet med andre mennesker kan gøre et besøg på biblioteket til en positiv oplevelse.

68 % af de danske folkebiblioteker samarbejder med frivillige, og flere biblioteker forventer, at frivillige i fremtiden vil løfte flere og nye opgaver.

36 % af nydanskere besøger biblioteket mindst én dag om måneden eller oftere.

MÅL

Biblioteket opleves som et uformelt mødested og supplerer det organiserede foreningsliv og folkeoplysningen.

Flere brugerstyrede aktiviteter supplerer de eksisterende aktiviteter på biblioteket.

Biblioteket inviterer til arrangementer med fokus på demokrati og samfund.



b. Biblioteket som tilgængelig og attraktiv ramme

Det skal være nemt og attraktivt at bruge biblioteket både hjemmefra og ved fysisk fremmøde.

Af Kulturministeriets rapport "Folkebibliotekerne i Vidensamfundet" (2013) fremgår, at et generelt indsatsområde for bibliotekerne er at øge graden af tilgængelighed og mere systematisk arbejde for, at biblioteket er et tilbud til hele befolkningen. Bibliotekets mulighed for at fremme oplysning, uddannelse og kulturel aktivitet i det fysiske biblioteksrum forudsætter rammer, som inviterer borgerne til at komme.

I Lyngby-Taarbæk Kommune ønsker vi, at biblioteket er tilgængeligt i form af længere åbningstider, yder en differentieret betjening og fremstår med en attraktiv og moderne indretning af biblioteksrummet, som appellerer til forskellige målgrupper - både de, som ønsker stilhed og fordybelse og de, som ønsker aktiviteter og oplevelser.



FAKTA

I perioden 2009–2014 er de danske folkebibliotekers gennemsnitlige åbningstid **øget med 135 %**.

30 % af biblioteksbrugerne angiver, at de ville besøge biblioteket oftere, hvis der var længere åbningstider.

26 % af biblioteksbrugerne ville bruge biblioteket oftere, såfremt der var flere nye bøger.

MÅL

Biblioteksrummet og –faciliteterne er nyindrettet med færre fysiske materialer og med anvendelsesmuligheder til flere forskellige formål.

Flere fleksible og differentierede betjeningsformer er en del af biblioteksservicen. Brugere har øget adgang til selvbetjening.

Åbningstiderne er udvidet mest muligt. Biblioteket rummer nye serviceydelser (fx borgerservice med pas og kørekort). Biblioteket arbejder systematisk med konceptudvikling og formidling af tilbud.





c. Læring, uddannelse og dannelse for alle

Biblioteket skal fremme oplysning og uddannelse. Læring sker både før, under og efter formel skolegang, og biblioteket skal tilvejebringe lærings- og inspirationstilbud med udgangspunkt i brugernes generelle og individuelle behov - på tværs af aldersgrupper/målgrupper og inden for bestemte aldersgrupper/målgrupper.

Læsning

76 % af befolkningen mener, at biblioteket er med til at få folk til at læse. Det er særligt blandt de yngste og de ældste aldersgrupper, hvor biblioteket bidrager positivt til læsningen.

Læsning af litteratur giver plads til eftertænksomhed, udvikling af fantasien, indlevelse, bringer forståelse for eget og andre samfund og spiller derigennem en vigtig rolle for den personlige dannelse og som afsæt for givende samtaler og dialoger.

Derudover indvirker gode læsefærdigheder både positivt på uddannelsesniveauet og sandsynligheden for at gennemføre en uddannelse. Børn og unge, der læser i deres fritid, er dygtigere læsere end de, der aldrig læser i deres fritid. Sammenhængen er markant og dokumenteret i PISA undersøgelser. Børn, som er aktive fritidslæsere, har en større sandsynlighed for at gennemføre en uddannelse senere i livet. Hele 88 % af danskere med en længere videregående uddannelse angiver, at de i høj grad brugte biblioteket som børn.

Bibliotekerne bidrager til en væsentlig del af fritidslæsningen og har dermed en væsentlig betydning for det samlede uddannelsesniveau i befolkningen bredt set. Det skaber livskvalitet for den enkelte, medvirker til at bryde den sociale arv og indvirker positivt på samfundsøkonomien. I Lyngby-Taarbæk Kommune vil vi fastholde og udvikle bibliotekets rolle i forhold til at inspirere og udbrede læselysten hele livet.

FAKTA:

89 % af alle børn i aldersgruppen 7–15 år henter deres fritidslæsning på biblioteket.

93 % af befolkningen vurderer, at biblioteket bidrager til børns læselyst.

Den samfundsmæssige værdi af bibliotekernes bidrag til forbedrede læsefærdigheder er opgjort til **2 mia. kr.**

MÅL:

Antallet/andelen af fritidslæsere er øget/fastholdt ved at biblioteket inspirerer til og understøtter læselyst for alle målgrupper med et særligt fokus på børn og unge.

Småbørns sprog er styrket i et samarbejde mellem biblioteket og dagtilbud.

Bibliotekets formidling af materiale på kommunens folkeskoler er samorganiseret med skolernes biblioteksvirksomhed.

Biblioteket er opsøgende over for ikke-læsere.

Oplysning og uddannelse

Biblioteket kan ikke længere indfri sin opgave med at fremme oplysning og uddannelse alene ved at give adgang til en bogsamling og udlåne bøger og musik mv. Befolkningen har i dag adgang til en overflod af information, ikke mindst på digitale og sociale medier. Udfordringen for biblioteket er at hjælpe borgerne frem til den relevante information og understøtte borgerne gennem relevante aktiviteter i deres uddannelse og livsmestring.

For børn og unge kan det for eksempel handle om at tilbyde hjælp til opgaveskrivning, lektiehjælp og -støtte samt arrangementer for skoler og andre uddannelsessteder. For voksne kan det handle om at udvikle undervisningstilbud, som for eksempel gør borgerne mere selvhjulpne ved at styrke IT-færdigheder og evne til at navigere på digitale platforme.

I Lyngby-Taarbæk Kommune ønsker vi gennem programsat undervisning og andre former for målrettet betjening og service i biblioteksrummet at fremme både oplysning og uddannelse.



FAKTA:

74 % af befolkningen mener, at biblioteket har hjulpet dem i skole- eller uddannelsesmæssig henseende.

36 % af befolkningen vurderer, at biblioteket direkte har haft betydning for gennemførelse af uddannelsen.

MÅL:

Borgerne er gjort mere selvhjulpne gennem bibliotekets tilbud om fri adgang til kurser og undervisning.

Der er udviklet nye tilbud, der fremmer oplysning og uddannelse, i et samarbejde mellem biblioteket og med foreninger, frivillige, skoler og uddannelsesinstitutioner.

Der er et integreret samarbejde mellem biblioteket, folkeskolen og musikskolen.

d. Biblioteket som formidler af kunst og kultur

Kunst og kultur beriger med livsglæde og indtryk og medvirker til at danne, uddanne, skabe udsyn og identitet for mennesker og samfundet som helhed. Kunst og kultur giver forståelse for vores historie og vores rødder. På den måde er kunst og kultur vigtige forudsætninger for at skabe stærke medborgere og fællesskaber på tværs af sociale og etniske forskelle.

Ikke mindst for børn gælder, at de bliver bedre til at udvikle en lang række vigtige kompetencer, når de har mulighed for at møde kunst og kultur i hverdagen – som individer og som medborgere i et demokratisk fællesskab. Kendskab til kunstneriske og kulturelle udtryksformer er med til at udvikle børns fantasi, nuancere deres verdensopfattelse og udvide deres horisont.

FN's Børnekonvention, som Danmark tiltrådte i 1991, siger bl.a., at børn og unge har ret til at møde kunst og kultur gennem deres opvækst.

Da Stadsbiblioteket åbnede i 1968 var det i udgangspunktet tænkt som en ramme for en lang række kulturelle aktiviteter, der rakte ud over bibliotekslovens formål – som et kulturhus med både plads til bøger, koncerter, udstillinger og foredragsaktiviteter.

I Lyngby-Taarbæk Kommune ønsker vi, at biblioteket – som oprindeligt tænkt – er et kulturhus for alle borgere. Biblioteket skal gøre en aktiv indsats for at have en bred vifte af forskellige kunstneriske og kulturelle tilbud, herunder have et særligt fokus på at introducere børn og unge til kunst og kultur for derigennem at spille en afgørende rolle i udviklingen af både deres sociale og kulturelle kompetencer.

FAKTA:

48 % med en lang uddannelse henholdsvis **23 %** med kort uddannelse lægger vægt på, at der findes gode kulturtilbud ved valg af bopælskommune.

Næsten halvdelen af de adspurgte videreuddannede, som er flyttet inden for de sidste 10 år angav, at tilstedeværelsen af et godt kulturelt tilbud i kommunen, betød noget ved valget af bopælskommune.

For kortuddannede var det kun **hver 4.** som angav gode kulturtilbud som betydende for valg af kommune.

Særligt blandt de **30-49-årige**, som er flyttet indenfor de seneste 10 år betyder tilstedeværelsen af gode kulturtilbud rigtig meget.

MÅL:

Biblioteket opleves som et kulturhus med et bredt tilbud inden for kunst og kultur til alle borgere, herunder i varierende former fra tekster, billeder, musik- og foredragsarrangementer mv.

Brugerne oplever, at de kunstneriske og kulturelle aktiviteter inspirerer, overrasker, giver indsigt og fornøjer.

Arrangementer og aktiviteter afholdes på de forskellige lokaliteter, som hører under biblioteket.

Børnebiblioteket er indrettet med fokus på visuelle, auditive, kinæstetiske og taktile oplevelser, som stimulerer sanserne og giver lyst til at være på biblioteket





e. Udviklingen af det digitale bibliotek som supplement til det traditionelle bibliotek

Brugen af IT spiller en stadig stigende rolle. Borgerne er vant til at færdes digitalt, og biblioteket oplever en stigende efterspørgsel efter digitale materialer og en forventning om at kunne få adgang til disse hjemmefra. En lang række udlån vil derfor fremadrettet kunne ske uden besøg på biblioteket. Den digitale adgang til bibliotekets ydelser vil for nogle målgrupper i lige så høj eller højere grad end det fysiske bibliotek kunne medvirke til at indfri bibliotekets opgave med at fremme oplysning, uddannelse og kulturel aktivitet. Onlinetilbud kan måske endda medvirke til at nå andre og nye målgrupper.

Større tilgængelighed til digitale materialer og udviklingen af digitale løsninger på biblioteket gør borgerne mere selv-hjulpne og medvirker til at frigøre ressourcer til andre formål.

Staten og kommunerne har som følge af den Fællesoffentlige Digitaliseringsstrategi flyttet flere servicefunktioner over på digitale platforme, ligesom der pågår en digitalisering af bogsamlingen og øvrige materialer, der har resulteret i digitale udlånstilbud som E-Reolen og Filmstriben, som gør det muligt at besøge biblioteket alle døgnets 24 timer.

Udvælgelse og indkøb af materialer til biblioteket har i en årrække været et markant indsatsområde. Digitaliseringen og den centraliserede indkøbsfunktion i "Danskernes Digitale Bibliotek" betyder, at det lokale materialevvalg formentligt forsvinder. Biblioteket skal derfor tilbyde materialer på de platforme, som borgerne efterspørger, samtidig med at biblioteket skal tilskynde til at benytte materialer i digital form.

I Lyngby-Taarbæk Kommune ønsker vi, at biblioteket følger den digitale udvikling og har fokus på blandt andet at give adgang til relevante selvbetjeningsløsninger, understøtte borgernes digitale kompetencer samt at synliggøre det digitale bibliotek, så flest muligt får glæde af de digitale tjenester.

FAKTA:

Overgangen til e-post og digital kommunikation mellem myndigheder og borgere giver en offentlig **besparelse på ca. 1 mia. kr.** Oven i det kommer de private økonomiske gevinster for den enkelte borger i form af tidsbesparelser og færre udgifter i forbindelse med kommunikation med myndigheder, banker og lignende.

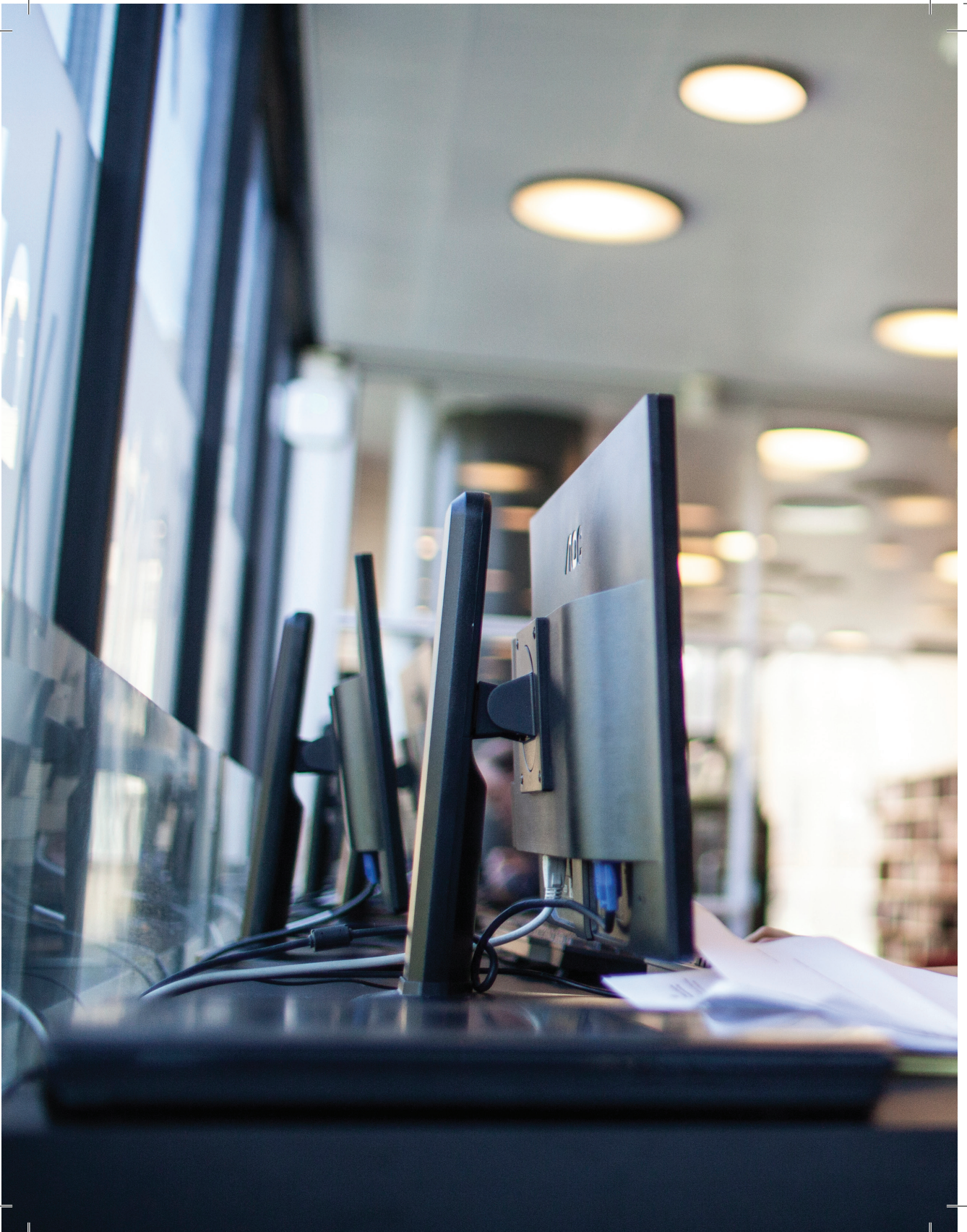
35 % af befolkningen bruger biblioteket mindst en gang om måneden, heraf bruger 14 % af befolkningen det digitale bibliotekstilbud mindst en gang om måneden

MÅL:

De digitale muligheder er gjort aktivt tilgængelige og synliggjort på biblioteket, herunder adgangen til digital selvbetjening.

Synligheden af de digitale biblioteksydelser er øget, så flere benytter online-tjenester.

Den digitale formidling i det fysiske rum er øget.





Kilder:

Rapport; *Danskernes Holdning til biblioteker 2011*.

Danmarks Biblioteksforening & Moos Bjerre. 2011

Rapport: *Fremtidens Biblioteker. Målgruppebaseret viden til biblioteksudvikling*. Tænketanken Fremtidens Biblioteker & Moos Bjerre. 2014

Rapport: *Folkebibliotekernes Samfundsøkonomiske Værdi*. Tænketanken Fremtidens Biblioteker & Copenhagen Economics. 2015.

Danmarks Statistik, oktober 2016

Foto:

Tine Sletting. Side 12 og 22 Jacob Boserup