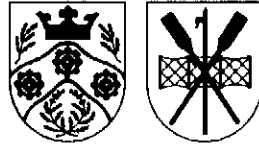


## LYNGBY-TAARBÆK KOMMUNE



### Kultur- og Fritidsudvalget

#### Protokol

Onsdag den 18. august 2010 kl. 08:30  
afholdt Kultur- og Fritidsudvalget møde i Udvalgsværelse 1/Rådhus.

Medlemmerne var til stede med undtagelse af Birgitte Hannibal (V).

Endvidere deltog: Børne- og Fritidsdirektør Ulla Agerskov, Bibliotekschef Susanne Rømeling, Fritids- og Idrætschef Flemming Juhl Knudsen, Kultur- og Udviklingschef Birgit Sørensen, Kontorchef Vibeke Schneider

## INDHOLDSFORTEGNELSE

| <b>Sag nr:</b> |   | <b>Side:</b> |
|----------------|---|--------------|
| 01             | <b>Stadsbibliotekets grafiksamling</b><br>.   | 4            |
| 02             | <b>Rapporten "Folkebibliotekerne i vidensamfundet"</b><br>.   | 6            |
| 03             | <b>Evaluering af forsøg med Biblioteksbus i Lyngby-Taarbæk Kommune</b><br>.   | 7            |
| 04             | <b>Kulturfonden. Ansøgning om støtte til koncert i Sorgenfri Kirke</b><br>.   | 9            |
| 05             | <b>Kulturfonden. Ansøgning om støtte til udstilling om Mølleåen</b><br>.  | 10           |
| 06             | <b>Lyngby Svømmehal - renovering af udspringsvipper</b><br>.  | 11           |
| 07             | <b>Justering af lejeaftale med Lyngby Boldklub A/S som følge af klargøring af Lyngby Stadion til Superligaen</b><br>. | 13           |
| 08             | <b>Dialog med deltagere fra forening- og klublederakademiet</b><br>.  | 15           |
| 09             | <b>Forenings- og klublederakademiet - ny kursusrække sæson 2010/2011</b><br>.   | 17           |
| 10             | <b>SSP-handlingsplan med boligsocial indsats</b><br>.   | 19           |
| 11             | <b>Borger- og brugerdialog</b><br>.   | 21           |
| 12             | <b>Analyse- og udviklingsopgaver/-projekter i 2009/2010 - Børne-</b>  | 22           |

**og Fritidsforvaltningen**

.

.

## **Stadsbibliotekets grafiksamling**

### **Indstilling**

Børne- og Fritidsforvaltningen vurderer, at tiden er løbet fra Stadsbibliotekets grafiksamling som udlånstilbud til borgere i Lyngby-Taarbæk og foreslår, at

1. samlingen sættes til sag på nærmere anførte vilkår
2. provenuet ved salg tilfalder Biblioteket.

### **Sagsfremstilling**

Samlingen består af ca. 2300 værker, mest danske men også flere udenlandske kunstnere er repræsenterede. En væsentlig del af samlingen giver et samlet indtryk af 30 års dansk grafik af høj kvalitet. Imidlertid er samlingen ikke blevet fornyet gennem mange år, på grund af andre prioriteringer i udnyttelsen af bibliotekets ressourcer.

Udover Lyngby-Taarbæk har fire andre kommuners folkebiblioteker tidligere givet borgerne mulighed for hjemlån af grafik, heraf har to af kommunerne, Gentofte og Gladsaxe, afviklet dette tilbud. De to øvrige er Højbjerg Bibliotek i Århus Kommune og Odense Centralbibliotek.

I efteråret 2009 og foråret 2010 var Stadsbiblioteket udsat for organiseret tyveri fra sin grafiksamling. Tyverierne er meldt til politiet, og samlingen er indtil videre ikke tilgængelig for publikum.

Nogle mulige scenarier:

A) Sophienholms udstillingsleder, som har et stort kendskab til grafiksamlingen, vurderer at

omkring 1/3 af samlingen med fordel kunne overføres til Sophienholm. Det drejer sig om

de bedste værker indenfor samlingens tværsnit af 30 års dansk grafik. Med status som

kunsthall har Sophienholm ikke hidtil haft en egen samling ”at bytte med” i samarbejdet

med museer og andre udstillingssteder. Det vil der kunne skabes mulighed for nu.

Resten sættes til sagl.

B) Samlingen sættes til salg via etableret kunstauktion, således som Gentofte og Gladsaxe har

gjort. Det mest almindelige er, at samlingen sættes til salg i dele og strækker sig over flere auktioner.

C) Samlingen kan alternativt beholdes og benyttes til udsmykning af og udlån til kommunens institutioner

og kontorer.

### **Økonomiske konsekvenser**

Salg af grafiksamlingen, eller dele af den, vil indbringe en indtægt. Det foreslås, at provenuet ved salget tilfalder Biblioteket.

### **Beslutningskompetence**

Kultur- og Fritidsudvalget

### **Kultur- og Fritidsudvalget, den 18. august 2010:**

1. Udvalget beslutter at iværksætte model A, hvor en del af grafiksamlingen, herunder navnlig værker med lokal tilknytning placeres på Sophienholm, bør have første prioritet. Opmærksomheden bør endvidere være henledt på de vilkår, hvorunder værkerne er anskaffet/modtaget.
2. Forvaltningen undersøger, hvordan der kan afholdes en auktion med lokal deltagelse.
3. Udvalget tager efterfølgende stilling til provenuets anvendelse.

Birgitte Hannibal (V) var fraværende.

## **Rapporten "Folkebibliotekerne i vidensamfundet"**

### **Indstilling**

Rapporten fremlægges til orientering og foreløbig drøftelse.

### **Sagsfremstilling**

I begyndelsen af 2009 nedsatte den daværende kulturminister Carina Christensen et udvalg, som fik til opgave at komme med anbefalinger og forslag til, hvordan de danske folkebiblioteker kan udvikles i vidensamfundet.

Udvalgets rapport forelå i foråret 2010. I Lyngby-Taarbæk er vi, ligesom i flere andre kommuners biblioteker, langt fremme i forhold til rapportens anbefalinger og i den strategiske tænkning for biblioteket i relation til samfundsudviklingen.

Der er to væsentlige omdrejningspunkter, hvor der – som det fremgår af rapporten - bør nytænkes:

DET DIGITALE BIBLIOTEK og BIBLIOTEKSRUMMET LOKALT

### **Økonomiske konsekvenser**

Ingen

### **Beslutningskompetence**

Kultur- og Fritidsudvalget

### **Kultur- og Fritidsudvalget, den 18. august 2010:**

Drøftedes.

Birgitte Hannibal (V) var fraværende.

## **Evaluering af forsøg med Biblioteksbus i Lyngby-Taarbæk Kommune**

### **Indstilling**

Børne- og Fritidsforvaltningen fremlægger rapporten til drøftelse og beslutning om, hvorvidt forsøget med biblioteksbus skal fortsættes.

### **Sagsfremstilling**

Kommunalbestyrelsen besluttede i oktober 2008 at lukke bibliotekerne i Sorgenfri og Lundtofte fra 2009.

Biblioteks- og Kulturudvalget drøftede efterfølgende, hvordan den fremtidige decentrale biblioteksbetjening kunne varetages indenfor det resterende budget til biblioteksservice i lokalområderne.

Udvalget vedtog at iværksætte et forsøg med en biblioteksbus, og at forsøget evalueres efter 1 års drift.

Den vedlagte rapport redegør for etablering og praktiske forhold i forbindelse med Biblioteksbusen og erfaringer fra forsøgsperioden august 2009 – maj 2010. Desuden sammenfattes tendenser i biblioteksbenyttelsen i Lyngby-Taarbæk siden 2009, og endelig perspektiveres nogle mulige scenarier for biblioteksbusens fremtid.

### **Økonomiske konsekvenser**

Afhængig af, hvilken model der besluttes for decentral biblioteksservice.

### **Beslutningskompetence**

Kommunalbestyrelsen

### **Kultur- og Fritidsudvalget, den 18. august 2010:**

Udvalget ser gerne, at forsøget med biblioteksbusen forlænges et år. I den forbindelse bør nye muligheder for den decentrale biblioteksbetjening vurderes nærmere – herunder en evt. samkøring med Sundhedsbusen. En endelig beslutning afventer dog de kommende budgetforhandlinger

Birgitte Hannibal (V) var fraværende.





## **Kulturfonden. Ansøgning om støtte til koncert i Sorgenfri Kirke**

### **Indstilling**

Drøftes.

### **Sagsfremstilling**

Mandag d. 11. oktober 2010 planlægges en koncert i Sorgenfri Kirke, som i omfang overstiger de koncerter, som kirken normalt er ramme om. Københavns Bachkor opfører sammen med Øresunds Barokorkesten værker af Michel-Richard de Lalande, og disse kræver forholdsvis mange solister og orkestermedlemmer.

Ifølge det vedlagte budget vil koncerten give et underskud på 110.500 kr. og koret søger derfor om tilskud til koncerten.

Ansøgning med budget vedlagt.

### **Økonomiske konsekvenser**

Der er 1.7.10 kr. 81.000 kr. til disposition i Kulturfonden.

### **Beslutningskompetence**

Kultur- og Fritidsudvalget.

### **Kultur- og Fritidsudvalget, den 18. august 2010:**

Drøftedes.

Birgitte Hannibal (V) var fraværende.

## **Kulturfonden. Ansøgning om støtte til udstilling om Mølleåen**

### **Indstilling**

Det indstilles at bevilge det ansøgte.

### **Sagsfremstilling**

Fotografen Mikkel Grabowski har i en årrække fotograferet motiver omkring Mølleåen og udgiver i 2010 en fotobog om Mølleåen. Han har i flere andre kommuner haft udstillinger med udvalgte billeder og har i samarbejde med Sophienholm planlagt en udstilling i oktober Over Stalden.

Udstillingen vil indeholde ca. 50 store fotografier fra Mølleåen og vil holde åbent ca. 4 uger.

Udstillingen indgår ikke i Sophienholms udstillingsprogram og der vil være fri adgang ligesom i Cobra-rummet.

Mikkel Grabowski søger tilskud til de konkrete udgifter til billeder og rammer, i alt 29.858 kr. og Lyngby-Taarbæk Kommune vil modtage 3 af de udstillede billeder efter udstillingen.

Ansøgning vedlagt.

### **Økonomiske konsekvenser**

Der er 1.7.2010 81.000 kr. til rådighed i Kulturfonden.

### **Beslutningskompetence**

Kultur- og Fritidsudvalget.

### **Kultur- og Fritidsudvalget, den 18. august 2010:**

Godkendtes at bevilge et tilskud på 10.000 kr.

Birgitte Hannibal (A) var fraværende.

## **Lyngby Svømmehal - renovering af udspringsvipper**

### **Indstilling**

Børne- og Fritidsforvaltningen forslår, at

1. der politisk tages stilling til, om der skal ske en udskiftning af vipperne. Hvis dette besluttet - søges en anlægsbevilling på 160.000 kr. til udskiftning af de tre vipper i Lyngby Svømmehal. Finansieringen sker via allerede frigivet anlægsbevilling på 200.000 kr. til renovering af gamle omklædningsrum i Trongårdshallen (kontoen vedligeholdelse, renovering og udbygning af kommunens idrætsanlæg). Herefter resterer der 40.000 kr., der tilbageføres til kontoen vedligeholdelse, renovering og udbygning af kommunens idrætsanlæg.
2. renovering af gamle omklædningsrum i Trongårdshallen rykkes eventuelt til 2011 i konsekvens heraf.

### **Sagsfremstilling**

På udvalgs møde i juni 2010 besluttede udvalget ikke at frigive 160.000 kr. til udskiftning af udspringsvipper i Lyngby Svømmehal, idet udvalget ønskede undersøgt om der er sikkerhedsproblemer ved undladelse af en udskiftning af udspringsvipper.

Forvaltningen har været i kontakt med ledelsen af Lyngby Stadion og Svømmehal, der oplyser at udspringsvipperne har en normal levetid på 5-7 år. Vipperne er på nuværende tidspunkt 9 år gamle, hvilket betyder at de funktionsmæssigt ikke lever op til den funktionalitet, som Lyngby Udspringsklub har behov for i forbindelse med gennemførelse af deres træning. Derfor har Lyngby Udspringsklubs været nødsagt til at sende deres konkurrencespringere til Malmø, hvilket er en dyr, men nødvendig løsning for at holde springerne på et elitært niveau. Endeligt kan det oplyses, at Dansk Svømmeforbund i forbindelse med afviklingen af Danmarksmesterskaberne i maj 2010 oplyste, at der ikke kan afholdes mesterskaber før udspringsvipperne er udskiftet. Set i relation til Lyngby Svømmehals almindelige brugere kan vipperne stadig anvendes, så længe de ikke begynder at indstille på vipperne og laver avanceret spring. Der er således ikke et sikkerhedsmæssigt problem.

Ud fra ovennævnte anbefaler Lyngby Stadion og Svømmehals ledelse, at der sker en udskiftning af udspringsvipperne.

Lyngby Svømmehal er besluttet moderniseret inden for en kort tidshorisont, og det

bør derfor efter forvaltningens opfattelse overvejes, hvorvidt der nu eller i forbindelse med moderniseringen bør ske en udskiftning af udspringsvipperne.

### **Økonomiske konsekvenser**

Der resterer på nuværende tidspunkt 83.000 kr. på kontoen vedligeholdelse, reovering og udbygning af kommunens idrætsanlæg, hvilket ikke er tilstrækkeligt til at financiere anlægsbevillingen på 160.000 kr. Derfor har forvaltningen gennemgået de allerede frigivet anlægsbevillinger til gennemførelse af diverse reoveringsprojekter. Resultatet af denne gennemgang betyder, at forvaltningen foreslår, de frigivne 200.000 kr. til reoveringen af Trongårdshallens omklædning rykkes til 2011, idet forvaltningen prioriterer udskiftningen af vipperne vigtigere end dette projekt.

### **Beslutningskompetence**

Kultur- og Fritidsudvalget

### **Kultur- og Fritidsudvalget, den 18. august 2010:**

Der blev udleveret en revideret sag i mødet.

Sagen blev udsat til udvalgets møde i september, fordi udvalget ønsker at afvente sagen vedr. Lyngby Svømmehals reovering.

Birgitte Hannibal (V) var fraværende.

## **Justering af lejeaftale med Lyngby Boldklub A/S som følge af klargøring af Lyngby Stadion til Superligaen**

### **Indstilling**

Børne- og Fritidsforvaltningen foreslår, at Børne- og Fritidsdirektøren bemyndiges til at indgå forhandlinger med Lyngby Boldklub A/S med henblik på indgåelse af en aftale om leje af Lyngby Stadions faciliteter for sæsonen 2010/2011.

### **Sagsfremstilling**

I forbindelse med, at Lyngby Boldklub A/S er oprykket til Superligaen, stilles der nye krav til indretning af Lyngby Stadion. Det handler først og fremmest om sikkerhed, lysstyrke, tv-studie og varme i banen mm.

Forvaltningen har siden oprykningen været i kontakt med Lyngby Boldklub A/S, DBU og divisionsforeningen med henblik på, at få gjort de fysiske rammer og sikkerheden for afvikling af superligakampene klar til sæsonstart.

Foreløbig er kravene til sikkerheden løst, ligesom der er opsat en tv-pavillon, som opfylder tv-selskabernes krav om placering og indhold. Derudover er klubben i dialog med to øvrige klubber i Hovedstadsområdet, med henblik på at lave aftale om leje af klubbernes stadion i vinterperioden, idet Lyngby Stadion på nuværende tidspunkt ikke har varme i banen. Det tilbageværende problem er imidlertid, at Lyngby Stadions lysanlæg på 580 lux ikke opfylder minimumskravet om en lysstyrke på 1.000 lux overalt på Lyngby Stadion, hvilket vil sige tilskuerpladser og spillerareal. Det betyder, at det samlede behov for lysstyrke skal være 1.200 lux for at kunne afvikle tv-kampe på Lyngby Stadion. Kravet ligger i medieaftalen mellem divisionsforening og tv-stationer. Dette omfatter bl.a. tv-selskabernes aftale med divisionsforeningen om betaling til klubberne for transmission af deres kampe, og at tv-selskaberne har ret til at reducere udbetalingen til den enkelte superligaklub, der ikke opfylder kravet om lysstyrken.

Da behovet for en øget lysstyrke allerede er medio september, vil den eneste mulighed være, at få opsat et mobilt lysanlæg på Lyngby Stadion, som supplement til det nuværende lysanlæg.

Forvaltningen har efter aftale med Lyngby Boldklub A/S taget kontakt til et firma, der er vant til at løse en sådan opgave, med henblik på et prisoverslag. Firmaet oplyser, at prisen vil udgøre 133.000 kr. excl. moms pr. kamp, hvilket omfatter leje af komplet lyssæt, kranbiler og generatorer mm. Firmaet er indstillet på at indgå en rabat-aftale for sæsonens hjemmebanekampe, hvor den øgede lysstyrke er nødvendig. Da der er tale om 8 til 9 hjemmekampe skønnes det, at rabataftalen

kommer til at udgøre ca. 8-900.000 kr. excl. moms.

**Økonomiske konsekvenser**

Det forudsættes, at Lyngby Boldklub A/S selv afholder udgiften til lejen af såvel tv-studie som leje af lysanlæg, hvorfor den gældende lejeaftale skal justeres med de forøgede omkostninger til afvikling af kampene i superligaen, jf. kommunalfuldmagtens regler om, at en kommune ikke må yde støtte til privat erhvervsvirksomhed - og idet Lyngby Boldklub A/S med tv-transmissionerne opnår en indtægt..

**Beslutningskompetence**

Kommunalbestyrelsen

**Kultur- og Fritidsudvalget, den 18. august 2010:**

Indstilles som foreslået af forvaltningen.

Birgitte Hannibal (V) var fraværende.

## **Dialog med deltagere fra forening- og klublederakademiet**

### **Indstilling**

Børne- og Fritidsforvaltningen indstiller sagen til drøftelse. Sagen blev på Kultur- og Fritidsudvalgets møde den 16. juni 2010 udsat til udvalgets møde i august til yderligere drøftelse.

### **Sagsfremstilling**

Fritid og Idræt har i samarbejde med Danmarks Idrætsforbund henover vinteren 2009/2010 afviklet forenings- og klublederakademi for 24 af kommunens unge foreningsledere og trænere fra idrætsforeninger og spejdergrupper. Uddannelsen, der er finansieret af Start- og udviklingspuljen, er opdelt i 9 moduler, der bl.a. indholder

- lovgivning og regler
- foreningsledelse nu og i fremtiden
- fremtidens udfordringer
- virksomhedsbesøg
- debat med kommunale politikere om den kulturelle og fritidspolitiske dagsorden

I forbindelse med sidstnævnte modul var nogle af Kommunalbestyrelsens medlemmer inviteret til en paneldebat med deltagerne den 22. februar 2010. Ved denne lejlighed havde man en god dialog om foreningslivet i kommunen og kommunale faciliteter. Borgmesteren inviterede afslutningsvis deltagerne til at fremlægge, hvilke områder, de prioriterer højest.

Fremlæggelsen fandt sted den 4. maj i Kommunalbestyrelsessalen, og kan ses på WebTV på kommunens hjemmeside.

Deltagerne fremførte fem indsatsområder: Nuværende faciliteter, nye faciliteter, borgersundhed, samspil mellem skoler og foreninger, og samspil mellem foreninger. Indsatsområderne er beskrevet i "Output fra forenings- og klublederakademi i Lyngby-Taarbæk 2010", der blev gennemgået på ovennævnte møde og er vedlagt som bilag.

### **Økonomiske konsekvenser**

Ingen

### **Beslutningskompetence**

Kultur- og Fritidsudvalget

**Kultur- og Fritidsudvalget, den 16. juni 2010:**

Drøftet. Sagen genoptages i udvalgets møde i august til yderligere drøftelse.

**Kultur- og Fritidsudvalget, den 18. august 2010:**

Drøftedes. Forvaltningen bemyndiges til at fortsætte dialogen med deltagere fra forenings- og klublederakademiet

Birgitte Hannibal (V) var fraværende.



## **Forenings- og klublederakademiet - ny kursusrække sæson 2010/2011**

### **Indstilling**

Børne- og Fritidsforvaltningen foreslår, at sagen tages til efterretning.

### **Sagsfremstilling**

Kultur- og Fritidsudvalget modtog på mødet den 16. juni 2010 en orientering om det forenings- og klublederakademi, der blev afholdt i 2009/2010 for 24 unge ledere og trænere fra kommunens idrætsforeninger og spejderenheder. Tilbage meldingen fra deltagerne og deres respektive foreninger er baggrund for, at også andre foreninger har tilkendegivet, at de har kandidater til uddannelsen. Uddannelsen var finansieret af Start- og udviklingspuljen.

Uddannelsen er tilrettelagt af Danmarks Idrætsforbund (DIF), der også er ansvarlig for undervisningen. DIF er indforstået med at tilrettelægge og afvikle et nyt forløb fra november 2010 til april 2011 i samarbejde med forvaltningen. Uddannelsen vil tage udgangspunkt i det tidligere forløb med tilrettelser med baggrund i deltagerne tilbage meldinger og DIF's og forvaltningens erfaringer.

Uddannelsen er opdelt i ni moduler, hvoraf det første er et internatophold fra fredag aften til lørdag eftermiddag på Rådvad Vandrehjem, de næste syv moduler foregår på hverdagsaftner og det sidste modul er en hel lørdag. Det første og det sidste modul er med fuld forplejning, og aftenmodulerne startes med spisning, hvilket har vist sig at være en god ide, da de fleste deltagere kommer direkte fra træner/lederjob i foreningen. Derudover har fællesspisning givet anledning til, at deltagerne har lært hinanden godt at kende.

Da Start- og udviklingspuljen kun kan finansiere et nyt initiativ den første gang, skal et nyt forløb finansieres på anden måde, og en løsning er at opkræve foreningerne deltagerbetaling, som de efterfølgende kan søge kommunalt tilskud til via de respektive Lyngby-Ordninger.

Generelt er foreningerne vant til at betale for kurser og uddannelser, der for det meste er udbudt af deres forbund og hovedorganisationer. Disse kurser kan der søges kommunalt tilskud til efter de gældende Lyngby-Ordninger.

### **Økonomiske konsekvenser**

Budget for forenings- og klublederakademi 10/11

| Budget   | Kr.    |
|--|--------|
| Udgifter   |        |
| Danmarks Idrætsforbund – tilrettelæggelse, undervisning og kursusmateriale | 45.000 |
| Internatophold på Rådvad Vandrehjem  | 15.000 |
| 7 aftenmoduler/ 1 heldagsmodul – forplejning mv.                           | 19.200 |
| Udgifter i alt   | 79.200 |
|  |        |
| Indtægter  |        |
| Deltagere – 24 á 3.300 kr.   | 79.200 |

Udbetaling af uddannelsestilsbud efter Lyngby-Ordningerne vil ske indenfor den budgetterede ramme til disse ordninger.

**Beslutningskompetence**  
Kultur- og Fritidsudvalget

**Kultur- og Fritidsudvalget, den 18. august 2010:**  
Taget til efterretning.

Birgitte Hannibal (V) var fraværende.

## **SSP-handlingsplan med boligsocial indsats**

### **Indstilling**

Børne- og Fritidsforvaltningen foreslår, at udvalget godkender SSP-handlingsplanen inklusive det nye indsatsområde "Styrket boligsocial indsats".

### **Sagsfremstilling**

På udvalgets møde i juni blev udvalget præsenteret for en ny SSP-handlingsplan, som beskriver målsætningerne for SSP-arbejdet i de kommende to år, og hvilke indsatser der skal til for at indfri målsætningerne. Udvalget besluttede at sende handlingsplanen tilbage til forvaltningen med henblik på at overveje det boligsociale element i forbindelse med handlingsplanen. Derfor fremlægges SSP-handlingsplanen nu igen med en række ændringsforslag (markeret i kursiv), som sigter mod at tilgodese behovet for et øget fokus på den boligsociale indsats i de mest udsatte boligområder i kommunen (se bilag 1).

Ændringsforslagene i handlingsplanen omfatter følgende:

I indsats 2.1. "Opsøgende SSP-team i forhold til utryghedsskabende og utilpasset adfærd" er det blevet præciseret, at SSP-teamet skal have særlig fokus på de udsatte boligområder.

Indsatsområde 3 "Styrket boligsocial indsats" og indsats 3.1 "Styrket samarbejde med de lokale boligforeninger" er nye i handlingsplanen. Indsatsen lægger op til, at der etableres et fast samarbejdsforum mellem SSP, politiet og de tre mest udsatte almene boligafdelinger i kommunen. Formålet med samarbejdsforummet er at etablere en dialog med boligafdelingerne omkring de problemstillinger, der kan være i afdelingen med børn og unge, der har en utryghedsskabende eller utilpasset adfærd, samt at sætte fælles aktiviteter igang, som kan give de pågældende børn og unge et meningsfuldt fritidsliv.

### **Økonomiske konsekvenser**

Udgifterne til SSP-handlingsplanen afholdes inden for den eksisterende budgetramme for SSP, skoler og klubber.

### **Beslutningskompetence**

Børne- og Ungdomsudvalget og Kultur- og Fritidsudvalget.

**Kultur- og Fritidsudvalget, den 18. august 2010:**

Godkendtes.

Birgitte Hannibal (V) var fraværende.

## **Borger- og brugerdialog**

### **Indstilling**

Børne- og Fritidsforvaltningen foreslå, at sagen drøftes med henblik på tilbagemelding til Udviklings- og Strategiudvalget.

### **Sagsfremstilling**

I forbindelse med forarbejdet til udarbejdelse af en inddragelsesstrategi for brugere og borgere besluttede Udviklings- og Strategiudvalget på deres møde den 14. juni 2010, at bilag 1 jf dagsordenen, skal sendes til fagudvalgene inkl. LTK Forsyningselskab A/S til orientering og kommentering. Der ønskes klarhed om, hvorvidt undersøgelsen er fyldestgørende og om udvalgene kan tilføje yderligere bruger/borgerinddragelsesaktiviteter til listen.

For så vidt angår Kultur- og Fritidsudvalget, drejer det sig om side 16 i det udsendte bilag 1 om tværorganisatorisk undersøgelse af borger- og brugeraktiviteter i LTK .

### **Økonomiske konsekvenser**

Ingen, da opgaven løses inden for de allerede afsatte rammer.

### **Beslutningskompetence**

Kommunalbestyrelsen.

### **Kultur- og Fritidsudvalget, den 18. august 2010:**

Drøftedes. Udvalget bemærker, at borgerdialogen i forhold til Folkeoplysningen mangler, ligesom borgerdialogen bør prioriteres højere.

Birgitte Hannibal (V) var fraværende.

## **Analyse- og udviklingsopgaver/-projekter i 2009/2010 - Børne- og Fritidsforvaltningen**

### **Indstilling**

Børne- og Fritidsforvaltningen foreslår, at Kultur- og Fritidsudvalget tager oversigt over analyse- og udviklingsopgaver/-projekter på fritids-, idræts- og biblioteksområdet til efterretning.

### **Sagsfremstilling**

Økonomiudvalget ønskede på møde den 21. juni 2010 - i forlængelse af ønsker fremsat af Socialdemokratiet i fagudvalgene - en oversigt over iværksatte og påtænkte udviklingsprojekter i kommunen. Oversigten skal først behandles i fagudvalgene og herefter i Økonomiudvalget.

Forvaltningen har udarbejdet notat: "Analyse- og udviklingsopgaver/-projekter 2009/10 for henholdsvis dagtilbud, skole, fritid, idræt, bibliotek og det specialiserede socialområde, der er udsendt til medlemmerne. Det fremgår af oversigten, hvor der bruges/er brugt ekstern konsulentbistand.

### **Økonomiske konsekvenser**

Projekterne er dels finansieret inden for den samlede økonomiske ramme, dels finansieret af ekstrabevillinger til formålet og endelig er nogle projekter finansieret af tilskud fra fondsmidler.

### **Beslutningskompetence**

Økonomiudvalget

### **Kultur- og Fritidsudvalget, den 18. august 2010:**

Taget til efterretning.

Birgitte Hannibal (V) var fraværende.

## **MEDDELELSER AUGUST 2010**

### **Indstilling:**

Børne- og Fritidsforvaltningen foreslår, at sagen tages til efterretning.

### **Sagsfremstilling:**

Meddelelser fra formanden og forvaltningen:

1. Skaterbane ved Virumhallerne.

Notat af 28.07.2010 er udsendt til kommunalbestyrelsens medlemmer

2. Hjertestri ved Lyngby sø og etablering af motionsplads.

Notat af 27.07.2010 er udsendt til kommunalbestyrelsens medlemmer

### **Kultur- og Fritidsudvalget, den 18. august 2010:**

Taget til efterretning.

Birgitte Hannibal (V) var fraværende.

Bilag til Kultur- og Fritidsudvalgets møde den 18.8.2010

## STADSBIBLIOTEKETS GRAFIKSAMLING

### **Historie**

I 1969 blev Kunstbiblioteket oprettet og indrettet i Gl. Rustenborg på Rustenborgvej 1, efter at folkebiblioteket i 1968 var flyttet over i det nybyggede Stadsbibliotek. Samtidig begyndte opbygningen af en samling af originalgrafik til hjemlån for borgere i Lyngby-Taarbæk Kommune.

Efter få år blev Kunstbiblioteket nedlagt som en selvstændig biblioteksenhed og flyttet over i gallerigangen på Stadsbiblioteket. Grafiksamlingen fulgte med, og indkøb af værker til samlingen fortsatte indtil 1990'erne. Siden har samlingen på ca. 2300 værker udgjort Stadsbibliotekets grafiksamling.

Samlingen har haft en lidt omskiftelig tilværelse, og har i længere perioder kun været tilgængelig i begrænset omfang. I forbindelse med ombygningen af Stadsbiblioteket i 2003 -05 blev der indrettet et særligt område på 1. sal i et forsøg på at gøre samlingen mere synlig og tilgængelig for borgerne.

Værkerne kan lånes i 3 måneder med mulighed for at forlænge lånet med yderligere 3 måneder, og man kan låne højst 4 værker ad gangen.

### **Andre kommuner og udlån af kunst/grafik**

Udover Lyngby-Taarbæk Kommune har bibliotekerne i Gladsaxe og Gentofte haft kunstlån og samlinger af en størrelse som i Lyngby, omkring 2000 – 3000 stk. Gentofte afhændede sin samling for nogle år siden, mens Gladsaxe gjorde det i 2009.

Højbjerg Bibliotek i Århus Kommune har en samling på cirka 120 værker til udlån og Odense Centralbibliotek har gennem de senere år opbygget en samling på 700 – 800 værker.

Derudover er der ikke udlån af originalgrafik i danske folkebiblioteker.

### **Den aktuelle situation for grafiksamlingen i Stadsbiblioteket i Lyngby**

Der gennem de senere mange år ikke er prioriteret ressourcer til at vedligeholde grafiksamlingen som en dynamisk samling.

Trods PR og fornyet eksponering af et udvalg af samlingen var der i 2009 et beskedent udlån på 328.<sup>1</sup> Måske eksponeringen er lykkedes på en lidt uheldig måde, idet der er sket organiseret tyveri fra samlingen, dels i efteråret 2009 og igen i foråret 2010, hvor henholdsvis 8, og 26 værker blev stjålet. Tyverierne er meldt til politiet, men har desværre endnu ikke givet resultat.

Efter det seneste tyveri er samlingen trukket væk fra publikumsområdet og er indtil videre ikke tilgængelig for udlån. Bortset fra en enkelt henvendelse har det ikke givet anledning til kommentarer fra biblioteksbrugere/borgere.

---

<sup>1</sup> I 2007 var udlånet på 325 og i 2008 på 479.



Bilag til Kultur- og Fritidsudvalgets møde den 18. august 2010.

## **Rapporten "Folkebibliotekerne i vidensamfundet"**

I begyndelsen af 2009 nedsatte den daværende kulturminister Carina Christensen et udvalg, som fik til opgave at komme med anbefalinger og forslag til, hvordan de danske folkebiblioteker kan udvikles i vidensamfundet.

Udvalgets rapport forelå i foråret 2010. I Lyngby-Taarbæk er vi, ligesom i flere andre kommuners biblioteker, langt fremme i forhold til rapportens anbefalinger og i den strategiske tænkning for biblioteket i relation til samfundsudviklingen.

Der er to væsentlige omdrejningspunkter, hvor der – som det fremgår af rapporten - bør nytænkes:

### **DET DIGITALE BIBLIOTEK og BIBLIOTEKSRUMMET LOKALT**

#### **Sammenfatning af de store linjer i rapporten**

Vidensamfundets og globaliseringens hastige fremmarch forandrer borgernes livsvilkår såvel som medievaner. Nye digitale medier vokser frem, og de traditionelle medier er under pres. På biblioteksområdet fører det til nye netbaserede ydelser, men også til lukning af filialer. Biblioteket skifter karakter, idet der sker både en fortsat udvidelse af bibliotekets tilbud på internettet og en udvikling af nye lærings- og inspirationsformer i det fysiske bibliotek. Denne udvikling danner baggrund for det udvalgsarbejde, der præsenteres med denne rapport. Biblioteket kan understøtte en positiv samfundsudvikling ved på den ene side at medvirke til, at de digitale informationsressourcer udnyttes optimalt, og ved på den anden side at skabe et uformelt, åbent lærings-, inspirations- og mødested, der motiverer borgerne til personlig udvikling og samfundsmæssigt engagement.

Vidensamfundet fordrer livslang læring, og her spiller både motivation og helt grundlæggende færdigheder en vigtig rolle. Bibliotekernes læringsaktiviteter er netop kendetegnet ved at lægge vægt på det uformelle og lystprægede.

Bibliotekernes positive erfaringer de senere år med at stimulere til læse- og læringsaktiviteter viser, at biblioteket rummer et stort potentiale for nyudvikling, der kan understøtte både det enkelte individs udvikling og den danske samfundsudvikling positivt.

Især er der muligheder i at udnytte bibliotekets uformelle karakter til at nå borgere, der har barrierer i forhold til det formelle undervisningssystem.

Folkebibliotekernes sammenkobling af viden, som beskrevet i afsnittet ovenfor, og kultur, som beskrevet i afsnittet nedenfor, er en mangeårig tradition

Biblioteket bidrager til kulturelle aktiviteter af høj kvalitet og stor bredde, og det danner ramme om meningsfulde møder mellem brugere.

Biblioteket er samfundets sidste ikke-kommercielle mødested, og som et flertal af befolkningen er brugere af.

Bibliotekets bidrag til den samfundsmæssige sammenhængskraft illustreres måske allerbedst i det moderne biblioteksrum, hvor borgerne gennem en lang række aktiviteter mødes på tværs af sociale, kulturelle og etniske grupper.

Udvalget bag rapporten beskriver bibliotekets funktioner i vidensamfundet gennem en opdeling i fire "rum" henholdsvis:

- Inspirationsrummet
- Læringsrummet
- Møderummet
- Det performative rum.

Og fremhæver samtidig, at det især er samspillet mellem funktionerne/rummene som er interessant, f.eks. det at opleve og lære på samme tid.

Når der her tales om rum, er der ikke nødvendigvis tale om konkrete rum i fysisk forstand, men snarere om muligheder, som kan opfyldes både i det fysiske bibliotek og i cyberspace. I det ideelle bibliotek vil disse fire rum understøtte hinanden og dermed understøtte bibliotekets formål i viden- og oplevelsessamfundet.

Opgaven er at få alle fire rum til at spille sammen ved at medtænke dem i bibliotekets arkitektur, indretning, tilbud, programmer og valg af samarbejdspartnere.

### **Det digitale bibliotek**

De netbaserede medier og den hårde konkurrence om brugerens opmærksomhed på internettet udfordrer biblioteket, og gør det nødvendigt at kunne præsentere brugeren for mere sammenhængende og professionelle digitale tilbud.

De nye medier, ændrede brugerbehov og nye samfundsmæssige krav indebærer, at folkebibliotekerne må udvikle både de nye og de traditionelle tilbud for at kunne appellere til brugerne. For at kunne løfte denne opgave anbefaler rapporten, at der indledes et samarbejde om at etablere Danskernes Digitale Bibliotek.

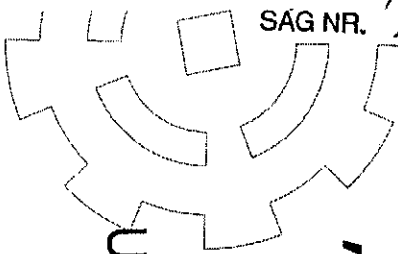
### **Opsummering af udvalgets anbefalinger**

Udvalget har valgt at adressere både de generelle samfundsmæssige fordringer til biblioteket og brugernes mere konkrete behov ved at opstille en række anbefalinger til den fremtidige biblioteksudvikling.

Anbefalingerne er opdelt i fem indsatsområder:

1. Åbne biblioteker
2. Inspiration og læring
3. Danskernes Digitale Bibliotek
4. Partnerskaber
5. Professionel udvikling.

Susanne Rømeling  
Bibliotekschef  
Juli 2010



# **“Folkebibliotekerne i vidensamfundet” Rapport. Marts 2010**

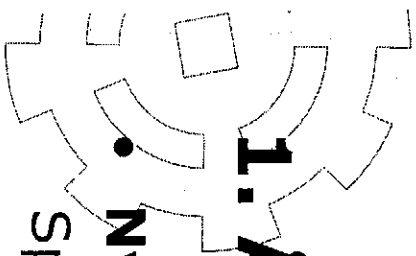
Udvalgets anbefalinger er opdelt i fem indsatsområder

1. Åbne biblioteker
2. Inspiration og læring
3. Danskeres Digitale Bibliotek
4. Partnerskaber
5. Professionel udvikling

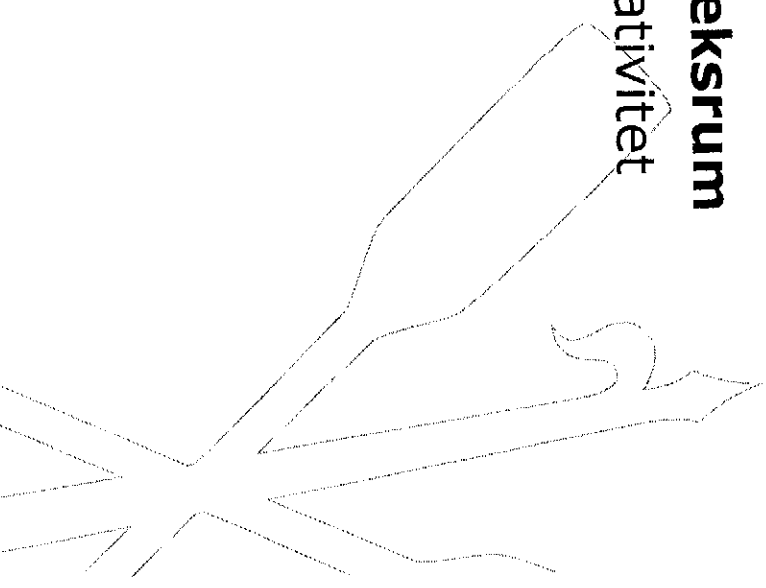




# 1. Åbne biblioteker

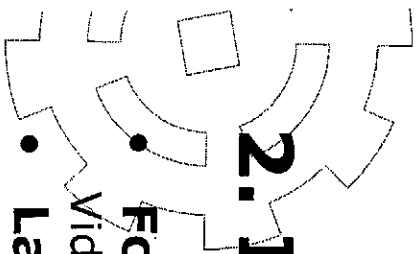


- **Nye koncepter for det fysiske biblioteksrum**  
Spændende – Anderledes - Indbydende
  - **Alternativer til det traditionelle biblioteksrum**  
Integrerede – Fleksible – Innovation & Kreativitet
- I Lyngby-Taarbæk**
- **Stadsbiblioteket under forandring**
  - **Biblioteksbussen**
  - **Integration/bofællesskaber**





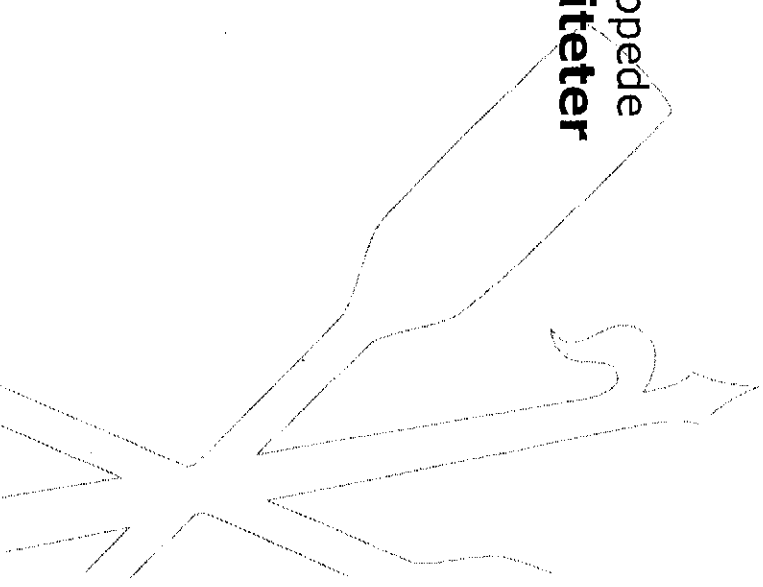
## 2. Inspiration og læring



- **Folkebiblioteker og oplysningsforbund**  
Videreudvikle samarbejdet - Partnerskab
- **Lær mere om IT**  
Styrkelse af danskerne basale IT-færdigheder -  
Digital borgerbetjening
- **Læsefremme**  
Fremme bibliotekets betjening af læsesvage/-handicappede
- **Arbejde målrettet med programsatte aktiviteter**  
Opleve og lære

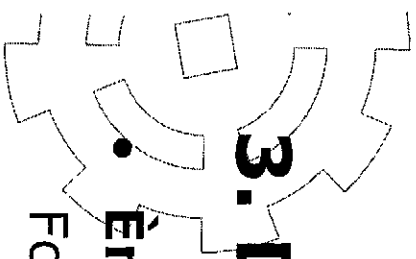
**I Lyngby-Taarbæk er vi langt fremme**

**- men kan videreudvikle**





### 3. Danskerne Digitale Bibliotek



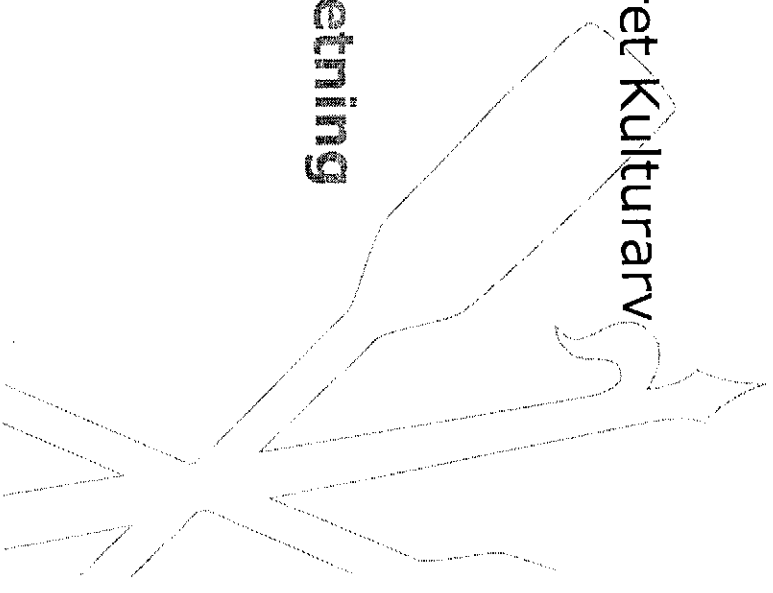
- **En fælles digital formidling til danskerne**  
Folkebibliotekerne i en fælles organisation på nettet

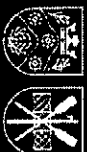
- **Digitale medier**

Film – Spil – Musik – Litteratur – digitaliseret Kulturarv  
på ét fælles website

#### I Lyngby-Taarbæk

- **mårettet strategisk udvikling i denne retning**





## 4. Partnerskaber

- **Kendte partnerskaber**

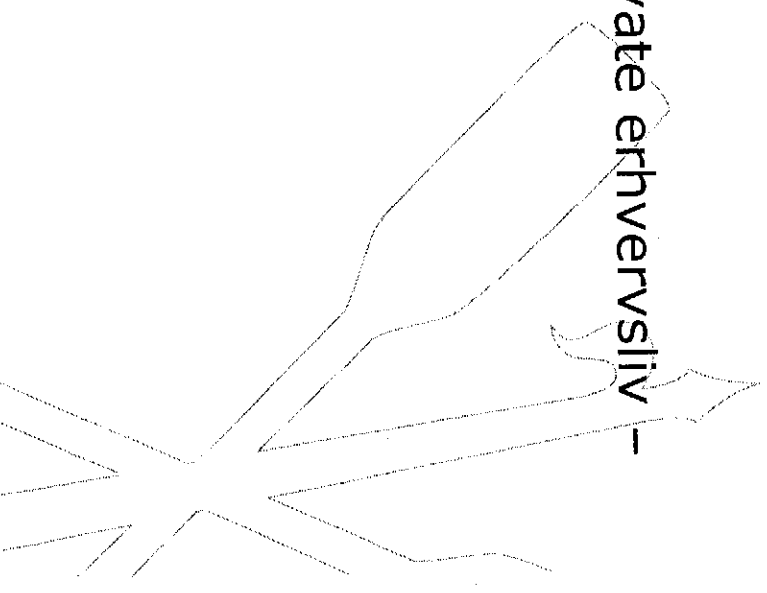
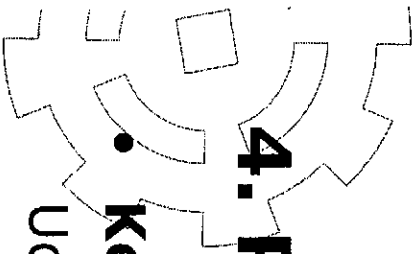
Uddannelsesinstitutioner – Lokale kulturtilbud –  
Oplysningsforbund

- **Skærpet blik for nye partnerskaber**

På tværs af den offentlige sektor – Det private erhvervsliv –  
Civilsamfundet – VIP-klubber

### I Lyngby-Taarbæk

- DTU – LUC
- Civilsamfundet – Frivillige
- Gyldendal
- Biblioteksklub





## 5. Professionel udvikling

- **Forstærket fokus på kompetenceudvikling**  
Formidling – Undervisning – Markedsføring – IT - Ledelse
- **Forstærket fokus på organisationsudvikling**  
Fleksibilitet - Innovation - Kreativitet
- **Strategisk og systematisk tilrettelæggelse af bibliotekets tilbud**  
Samfundsudvikling – Medieudvikling – Borgerne

### I Lyngby-Taarbæk

- Fortsætter vi med at arbejde konstruktivt og målrettet med ovenstående





## Folkebibliotekets formål – "i ny udgave"

- **Erkendelse/erfaring**
  - at vide hvem jeg er, og hvad jeg kan
- **Engagement**
  - lysten til at deltage og udtrykke sig kreativt
- **Empowerment**
  - understøtte stærke og selvstændige medborgere, der selv kan løse hverdagens problemer og deltage i fællesskabet
- **Innovation**
  - give nye svar på praktiske problemer eller at udvikle helt nye koncepter, metoder eller kunstneriske udtryk

Kilde: Dorte Skot-Hansen, Center for Kulturpolitiske Studier.

FRITIDSUDVALGET  
DEN 18.08.10  
SAG NR. 3

**Lyngby-Taarbæk Bibliotekerne**  
**Bibliotekschefen**  
Juli 2010

## **Forsøg med Biblioteksbus i Lyngby-Taarbæk Kommune**

**2009 – 2010**

**Rapport og Evaluering**

| <b>Indhold</b>   | Side     |
|--|----------|
| <b>1. Etablering og praktiske forhold</b>  |          |
| 1.1 Baggrund.....  | 1        |
| 1.2 Forsøg med en Biblioteksbus – den indledende fase.....                           | 1        |
| 1.3 Praktiske forhold og logistik.....   | 1        |
| 1.4 Hvad kan Biblioteksbusen tilbyde? .....  | 2        |
| 1.5 Økonomi.....   | 2        |
| <br>   |          |
| <b>2. Erfaringer august 2009 – juni 2010</b>   |          |
| 2.1 Hvem bruger bussen?.....   | 3        |
| 2.2 Demografi ved de enkelte stoppesteder – et billede af fordeling i %              | 3        |
| 2.3 Udlåns-/besøgstal og nye biblioteksbrugere.....                                  | 4        |
| <br>   |          |
| <b>3 Tendenser i biblioteksbenyttelsen</b>   | 4        |
| 3.1 Tendenser i biblioteksbenyttelsen i Lyngby-Taarbæk fra 2009.....                 | 4        |
| 3.2 Tendenser i biblioteksbenyttelsen generelt.....                                  | 5        |
| <br>   |          |
| <b>4. Sammenfatning.....</b>   | <b>5</b> |
| <br>   |          |
| <b>5. Perspektiver – 3-4 mulige scenarier</b>  |          |
| A. Biblioteksbusen fortsætter.....   | 6        |
| B. Forsøgsperioden for Biblioteksbusen forlænges.....                                | 6        |
| C. Anden form for decentral biblioteksservice i lokalområderne<br>undersøges.....    | 6        |
| D. Biblioteksbusen/decentral biblioteksservice stopper<br>efter forsøgsperioden..... | 6        |

**BILAG:**

Bilag 1: Protokol fra Biblioteks- og Kulturudvalgets møde den 24.11.2008

Bilag 2: ”Sagt i Biblioteksbusen” – udsagn fra en række borgere

Bilag 3: Billedserie med udpluk fra et år med Biblioteksbusen

## **1. Etablering og praktiske forhold**

### **1.1 Baggrund**

Kommunalbestyrelsen besluttede i oktober 2008 at lukke bibliotekerne i Sorgenfri og Lundtofte fra 2009.

Biblioteks- og Kulturudvalget drøftede herefter på to møder i november 2008, hvordan den fremtidige decentrale biblioteksbetjening kunne varetages indenfor den resterende 1 mio. kr. til biblioteksservice i lokalområderne.

Udvalget vedtog at iværksætte et forsøg med en biblioteksbus, og at forsøget evalueres efter 1 års drift. Desuden blev det aftalt at reducere åbningstiden i fællesbiblioteket på Taarbæk Skole fra 2009.<sup>1</sup>

### **1.2 Forsøg med en biblioteksbus – den indledende fase**

Der blev ikke bevilget etableringsudgifter til forsøget. Derfor var det heldigt, at det danske centralbibliotek for Sydslesvig i Flensborg fik foræret to nye biblioteksbusser og satte de to tidligere busser til salg.

Efter en besigtigelsestur til Flensborg som bekræftede at busserne i størrelse og indretning kunne passe til en biblioteksbus i Lyngby-Taarbæk Kommune, blev den bedste af busserne bragt på værksted i Danmark for at blive grundigt gennemgået. Værkstedets rapport konkluderede, at bussen grundlæggende var i fin stand, men at der skulle foretages nogle mindre reparationer. Desuden erfarede vi, at Biblioteksbusen stort set afgiftsfri kunne indføres i Danmark.

Der blev indgået aftale om køb af bussen, indgået aftale med værkstedet om de nødvendige reparationer og udarbejdet en plan for et nyt "Lyngby-look" til bussen. Samtidig arbejdede en projektgruppe i biblioteket med bussens indretning, ruteplaner, polititilladelser til skiltning ved holdepladserne, IT i bussen mv. Desuden blev der aftalt en plan for kompetenceudvikling af bibliotekets tekniske servicemedarbejdere, så de kunne erhverve stort kørekort, som er påkrævet for at kunne køre bussen.

Ud fra en optimistisk tidsplan kunne bussen være klar til den 1. april 2009.

Desværre viste det sig at være en alt for optimistisk tidsplan, da en række forhindringer og uheldige omstændigheder betød, at Biblioteksbusen reelt først kom i drift fra den 4. august 2009.

### **1.3 Praktiske forhold og logistik**

Det er for risikabelt at lade bussen stå udendørs, når den ikke er i brug. Derfor har den en garage på Lindegården, fordi den er for høj til at kunne komme ned i P-kælderen ved Stadsbiblioteket.

Bussen kører 20 timer om ugen, fordelt på tirsdag – fredag. Biblioteksbusen holder ved 12 faste stoppesteder, hvor der i samarbejde med politiet er opsat skilte med reserveret p-plads i det tidsrum bussen holder hvert sted. Stoppestederne er bl.a. valgt, så de er i tilknytning til boligområder, indkøbscentre, institutioner for børn og boliger for ældre.

Ruterne køres fast hver uge, fordelt på Lyngby Vest tirsdag og torsdag og Lyngby Øst onsdag og fredag. Bussen betjenes af en bibliotekar og en chauffør, som desuden bistår med at registrere udlån og afleveringer.

---

<sup>1</sup>Ændret til onsdag kl. 14-17 og lørdag kl. 10-14. Årlig driftsudgift fra 2009: 0,25 mio. kr.

## Ruteplan

|                        |                              |
|------------------------|------------------------------|
| <b>Tirsdag 10 – 15</b> | <b>Lyngby Vest</b>           |
| 10.15 – 11.15          | Gl. Bagsværdvej – Netto      |
| 11.30 – 12.00          | Parcelvej/Brovænget          |
| 12.30 – 14.45          | Virum Torv – Stationen       |
| <b>Onsdag 13 – 18</b>  | <b>Lyngby Øst</b>            |
| 13.15 – 14.45          | Lyngbygårdsvej/Bauneport     |
| 15.15 – 15.45          | Raadvad – busstoppested      |
| 16.00 – 17.45          | Lundtofteparken – butikstorv |
| <b>Torsdag 13 – 18</b> | <b>Lyngby Vest</b>           |
| 13.15 – 13.45          | Emil Pipersvej 17-19         |
| 14.00 – 15.00          | Hvide Torv/Virum Stationsvej |
| 15.30 – 17.45          | Sorgenfri Torv – Netto       |
| <b>Fredag 10 – 15</b>  | <b>Lyngby Øst</b>            |
| 10.15 – 10.45          | Bredevej/Geels Kirkesal      |
| 11.00 – 12.45          | Mølleåparken                 |
| 13.15 – 14.45          | Eremitageparken - butikstorv |

### 1.4 Hvad kan Biblioteksbusen tilbyde?

Der er plads til ca. 2.000 enheder, og princippet er ”noget af alt – lidt men godt”

Nye bøger og bøger med kort tidshorizont købes særligt ind til bussen, og disse materialer kan ikke reserveres af andre. Derfor er der altid nye, eftertragtede bøger på hylderne i bussen.

Andre materialer som bøger med stor skrift, film, musik, spil mv. er med i depot.

Desuden er der mulighed for at få bestillinger ( enten via bibliotekaren eller bestilt af borgeren direkte via biblioteket på Internet ) bragt med ud til stoppestedet. Der bringes omkring 150 bestillinger med pr. uge.

### 1.5 Økonomi

#### Eableringsudgifter

|                                    |            |
|------------------------------------|------------|
| Anskaffelse af bus                 | 89.505 kr. |
| Klargøring og reparationer mv.     | 121.673 –  |
| Indpakning af bus/ grafisk lay-out | 45.985 –   |
| Nyt batteri og ledninger           | 41.637 –   |
| Eablering af garage                | 19.118 –   |
| 12 vejskilte ved stoppesteder      | 25.910 –   |
| Reklameindtægt, Gyldendal          | - 25.000 – |

I alt 318.828 kr.

#### Driftsudgifter pr. år:

|   |             |
|---|-------------|
| Personale                               | 475.000 kr. |
| Materialer, aktuelle                    | 215.000 –   |
| Vægtafgift, forsikring, diesel, service | 50.000 –    |
| IT                                      | 10.000 –    |

I alt 750.000 kr.

## 2. Erfaringer august 2009 – juni 2010

### 2.1 Hvem bruger bussen?

Mest de der har tid om dagen, og som har mulighed for at indrette sig efter, hvornår bussen holder i deres lokalområde, d.v.s. mange ældre borgere. Men også andre aldersgrupper benytter bussen, især ved stoppesteder som ligger på ruten i de sene eftermiddagstimer, hvor Biblioteksbussen benyttes mere af børn, unge og erhvervsaktive voksne, fordi de har bedre mulighed for det på denne tid af dagen.

Der har imidlertid ikke i forsøgsperioden været afsat ressourcer til en mere systematisk demografisk undersøgelse af benyttelsen af Biblioteksbussen eller en undersøgelse af borgertilfredsheden med ordningen. En række typiske udsagn fra brugere af Biblioteksbussen ses i Bilag 2, mens afsnit 2.2 giver et billede af demografien ved de enkelte stoppesteder.

### 2.2 Demografi ved de enkelte stoppesteder – et billede af fordeling i %

|                        | Procentvis fordeling af brugergrupper ved de enkelte stoppesteder | Børn/unge | Børnefam. Voksne u. 50. Institutioner | Voksne 50 + |
|------------------------|---|-----------|---------------------------------------|-------------|
| <b>Tirsdag 10 – 15</b> | <b>Lyngby Vest</b>  |           |                                       |             |
| 10.15 – 11.15          | Gl. Bagsværdvej – Netto   | 0         | 25                                    | 75          |
| 11.30 – 12.00          | Parcelvej/Brovænget   | 0         | 10                                    | 90          |
| 12.30 – 14.45          | Virum Torv – Stationen  | 10        | 30                                    | 60          |
| <b>Onsdag 13 – 18</b>  | <b>Lyngby Øst</b>   |           |                                       |             |
| 13.15 – 14.45          | Lyngbygårdsvej/Bauneport  | 10        | 20                                    | 70          |
| 15.15 – 15.45          | Raadvad – busstoppested   | 10        | 10                                    | 80          |
| 16.00 – 17.45          | Lundtofteparken – butikstorv                                      | 35        | 20                                    | 45          |
| <b>Torsdag 13 – 18</b> | <b>Lyngby Vest</b>  |           |                                       |             |
| 13.15 – 13.45          | Emil Pipersvej 17-19  | 0         | 25                                    | 75          |
| 14.00 – 15.00          | Hvide Torv/Virum Stationsvej                                      | 10        | 40                                    | 50          |
| 15.30 – 17.45          | Sorgenfri Torv – Netto  | 15        | 45                                    | 40          |
| <b>Fredag 10 – 15</b>  | <b>Lyngby Øst</b>   |           |                                       |             |
| 10.15 – 10.45          | Bredevej/Geels Kirkesal   | 0         | 35                                    | 65          |
| 11.00 – 12.45          | Mølleåparken  | 0         | 10                                    | 90          |
| 13.15 – 14.45          | Eremitageparken - butikstorv                                      | 10        | 15                                    | 75          |

### 2.3 Udlåns-/besøgstal og nye biblioteksbrugere

Det samlede udlån august 2009 – maj 2010 er på 15.404.

Bibliotekssystemet kan desværre kun registrere det samlede udlån i Biblioteksbussen og ikke differentiere udlånene til de enkelte stoppesteder. 156 borgere har indmeldt sig i bussen som nye bibliotekslånere.

Det samlede besøgstal i forsøgsperioden er 6.831, og fordeler sig lokalt således:

|                        |                              | 2009         | 2010         | Total        |
|------------------------|------------------------------|--------------|--------------|--------------|
| <b>Tirsdag 10 – 15</b> | <b>Lyngby Vest</b>           | <b>651</b>   | <b>670</b>   | <b>1.321</b> |
| 10.15 – 11.15          | Gl. Bagsværdvej – Netto      | 170          | 55           | 225          |
| 11.30 – 12.00          | Parcelvej/Brovænget          | 106          | 120          | 226          |
| 12.30 – 14.45          | Virum Torv – Stationen       | 375          | 495          | 870          |
| <b>Onsdag 13 – 18</b>  | <b>Lyngby Øst</b>            | <b>943</b>   | <b>1.157</b> | <b>2.100</b> |
| 13.15 – 14.45          | Lyngbygårdsvej/Bauneport     | 246          | 335          | 581          |
| 15.15 – 15.45          | Raadvad – busstoppested      | 90           | 83           | 173          |
| 16.00 – 17.45          | Lundtofteparken – butikstorv | 607          | 790          | 1.397        |
| <b>Torsdag 13 – 18</b> | <b>Lyngby Vest</b>           | <b>921</b>   | <b>771</b>   | <b>1.692</b> |
| 13.15 – 13.45          | Emil Pipersvej 17-19         | 80           | 73           | 153          |
| 14.00 – 15.00          | Hvide Torv/Virum Stationsvej | 207          | 228          | 435          |
| 15.30 – 17.45          | Sorgenfri Torv – Netto       | 634          | 470          | 1.104        |
| <b>Fredag 10 – 15</b>  | <b>Lyngby Øst</b>            | <b>767</b>   | <b>951</b>   | <b>1.718</b> |
| 10.15 – 10.45          | Bredevej/Geels Kirkesal      | 32           | 88           | 120          |
| 11.00 – 12.45          | Mølleåparken                 | 444          | 609          | 1.053        |
| 13.15 – 14.45          | Eremitageparken - butikstorv | 291          | 254          | 545          |
| <b>Total</b>           |                              | <b>3.282</b> | <b>3.549</b> | <b>6.831</b> |

Det fremgår af oversigten, at nogle stoppesteder er mere besøgte end andre. De største besøgstal ses på butikstorvet i Lundtofteparken, på Sorgenfri Torv – tæt fulgt af Mølleåparken - og Virum Torv.

Besøgstallet på Sorgenfri Torv er faldet i 2010, måske bl.a. fordi mange Sorgenfrilånere har fundet vej til Stadsbiblioteket? Ellers er der for de øvrige mest besøgte stoppesteder tale om stigninger fra 2009 til 2010.

Blandt de mindst besøgte stoppesteder er Emil Pipersvej og især Gl. Bagsværdvej mest iøjnefaldende.

Erfaringerne giver anledning til at revurdere et par af stoppestederne, samt åbningstid/holdetid hvert sted, hvis Biblioteksbussen skal fortsætte efter forsøgsperioden.

## 3. Tendenser i biblioteksbenyttelsen

### 3.1 Tendenser i biblioteksbenyttelsen i Lyngby-Taarbæk fra 2009

Besøgstallet i Stadsbiblioteket er steget markant med 8,4 % i 2009 efter lukningen af de to filialbiblioteker i Sorgenfri og Lundtofte. Ligeledes var det samlede udlånstal i kommunen 9,4 % større i 2009 i forhold til 2008. Stadsbibliotekets udlån alene er steget med 29,6 % i 2009! - Tallene kan være udtryk for, at mange borgere som tidligere benyttede et lokalt bibliotekstilbud har fundet vej til Stadsbiblioteket. Den mulighed er vanskeligere for borgere, som ikke er så mobile, og det er især ældre og børn.

Med til billedet hører, at udlånstallet i Taarbæk fortsat ligger på omkring 14.000 som før 2009, hvilket indikerer at den halverede åbningstid ikke har betydet færre udlån. 0

### 3.2 Tendenser i biblioteksbenyttelsen generelt

”Danskerne valfarter til biblioteket” skrev en af de store aviser den 4. juli 2010 da den sammen med andre aviser, foruden radio og TV, gjorde meget ud af at omtale den netop offentliggjorte nationale biblioteksstatistik for 2009.

Trods filiallukninger igennem de senere år og en stram økonomi er besøgstallet i de danske folkebiblioteker gået op med 1,5 million til 36 millioner i 2009. Antallet af hjemmesidebesøg er steget markant, og borgerne har i stigende omfang taget imod bibliotekernes tilbud om brugerundervisning, bl.a. i sammenhæng med landskampagnen *Lær mere om IT* – benyttelsen her er steget med mere end 10 %.

Selvom folkebibliotekerne ændrer profil i disse år, er bogen stadig i centrum. Tre fjerdedele af nyanskaffelserne er bøger, og det er også bøgerne, der lånes mest ud. Udlånet af bøger, der i en årrække har været faldende, har stabiliseret sig i 2009. Andre medier som film, musik og computerspil benyttes mere og mere, formodentlig i takt med, at lån kan ske som downloads hjemmefra. Antallet af downloads fra folkebibliotekerne er således fordoblet i 2009 i forhold til året før.<sup>2</sup>

Tendenserne som fremhæves i den samlede statistik for folkebibliotekerne er helt i overensstemmelse med den udvikling, som præger biblioteksvirksomheden i Lyngby-Taarbæk.

### 4. Sammenfatning

Biblioteksbusen er blevet godt modtaget af borgerne, da den kom i gang i begyndelsen af august 2009 efter en række uforudsete vanskeligheder.

Biblioteksbusen benyttes af mange ældre borgere, men i stigende grad også af andre aldersgrupper, især børn og børnefamilier.

En del borgere, som ikke bor tæt på de tidligere biblioteker i Sorgenfri og Lundtofte, oplever at de får en service som de ikke havde før. For dem er der tale om en forbedring. Mens det alternative tilbud med Biblioteksbusen i et vist omfang har imødegået utilfredsheden i de to områder, som tidligere havde et lokalt bibliotek.

Af oversigten i afsnit 2.3 fremgår det, at Lundtofteparken er det mest benyttede stoppested. Desuden er Virum Torv og Mølleåparken interessante at bemærke, fordi begge steder viser en relativ stor og stigende benyttelse i to lokalområder, som ikke er vant til et lokalt biblioteks-tilbud.<sup>3</sup>

Stadsbiblioteket har siden begyndelsen af 2009 oplevet en markant stigende benyttelse. Det gælder antal besøgende, nyindmeldte lånere, udlånstal og antal brugere af bibliotekets hjemmeside.<sup>4</sup> Det indikerer, at en del af biblioteksbenyttelsen har flyttet sig og er centraliseret, suppleret med Nettet.

Besøgstal og udlånstal i Biblioteksbusen er relativt beskedne sammenholdt med kommunens øvrige og centraliserede biblioteksvirksomhed.<sup>5</sup> På den anden side er det en service, der betyder meget for de, som benytter den.

En decentral biblioteksservice, som i princippet tilgodeser det meste af kommunen ved at tilbuddet er samlet i en mobil enhed, kan næppe driftes billigere. Ordningen har imidlertid en indbygget sårbarhed på grund af Biblioteksbusens beskaffenhed.

<sup>2</sup> Kilde: Folke- og Forskningsbiblioteksstatistik 2009. Styrelsen for Bibliotek og Medier, juli 2010.

<sup>3</sup> Virum Bibliotek lukkede i 1990. Der har ikke tidligere været lokal biblioteksservice i Brede/Mølleåparken.

<sup>4</sup> Jf. ”Dokumentation & Evaluering af biblioteksvirksomheden i Lyngby-Taarbæk Kommune 2009”.

<sup>5</sup> Stadsbibliotekets besøgstal var i 2009 på 439.347 og det samlede udlån i Lyngby-Taarbæk på knap 1,2 mio. Det svarer til et udlån på 22,9 pr. indbygger og er det 4. højeste udlånstal blandt de danske kommuner efter Herlev, Gentofte og Hemning – og de to sidste er centralbiblioteker.



## 5. Perspektiver

Der tegner sig umiddelbart 3-4 mulige scenarier for Biblioteksbusens fremtid i Lyngby-Taarbæk Kommune:

### A. Biblioteksbusen fortsætter

Der vil være behov for en justering af stoppesteder og køreplan og en revitaliseret PR-kampagne.

Desuden vil en udskiftning af bussen være nødvendig inden for en overskuelig årrække.

En eventuel ny og moderne bus bør have handicapadgang og være forsynet med en markise, som giver mulighed for ly og et miljø omkring bussen i både sol og regn.

*Økonomi i forbindelse med A:* Den årlige driftudgift på 0,75 mio. kr. fortsætter.

Investering i en ny mere driftssikker og brugervenlig Biblioteksbus i løbet af 2-3 år vil være forbundet med en etableringsudgift, inkl. indretning, på ca. 1 mio. kr., alternativt kan mulighed for leasing af en ny bus undersøges.

### B. Forsøgsperioden for Biblioteksbusen forlænges

Biblioteksbusen er et relativt nyt alternativ i Lyngby-Taarbæk Kommune, og en forlængelse af forsøgsperioden med endnu et år kan måske give bedre mulighed for et beslutningsgrundlag. Hvis forsøget forlænges kan det overvejes at justere stoppesteder og køreplan og iværksætte en ny PR-kampagne

*Økonomi i forbindelse med B:* Den årlige driftsudgift på 0,75 mio. kr. fortsætter.

### C. Anden form for decentral biblioteksservice i lokalområderne

En forlængelse af forsøget kan samtidig give mulighed for at undersøge andre muligheder for decentral biblioteksservice i lokalområderne, hvor der især er fokus på Virum- og Lundtofteområdet.

*Økonomi i forbindelse med C:* Den årlige driftsudgift til Biblioteksbusen vil fortsat udgøre 0,75 mio. kr.

Etablering af mere permanent biblioteksservice ét eller flere steder i lokalområderne, udover Taarbæk, vil være forbundet med etableringsudgifter af en vis størrelse bl.a til indretning, inventar og IT, hertil kommer afledte driftsudgifter.

### D. Biblioteksbusen/decentral biblioteksservice stopper efter forsøgsperioden

En biblioteksbus har været afprøvet som et muligt alternativ, da store besparelser betød lukning af bibliotekerne i Sorgenfri og Lundtofte. Hvis vurderingen er, at Biblioteksbusen ikke har en realistisk fremtid, er det måske nu, efter det ét-årige forsøg, at initiativet skal stoppes.

*Økonomi i forbindelse med D:* Den årlige driftsudgift på 0,75 mio. kr. kan spares.

## BILAG 1

Beslutningsprotokol fra Biblioteks- og Kulturudvalgets møde den 24.11.2008.

### Tilbage til dagsorden

#### Biblioteks- og Kulturudvalget - 24-11-2008

##### Pt. 1 - Den fremtidige decentrale biblioteksbetjening

#### Fremlæggelse af forslag til rammerne for den fremtidige biblioteksbetjening.

Fornyset behandling (Biblioteks- og Kulturudvalget d. 13.11.2008, sag nr. 7)

I forbindelse med vedtagelsen af Budget 2009 blev det besluttet at erstatte bibliotekerne i Sorgenfri, Lundtofte og Taarbæk med andre former for biblioteksbetjening i lokalområderne.

Biblioteks- og Kulturudvalget tog på sit møde den 11. september 2008 til efterretning, at lejermålet i Sorgenfri er opsagt. Sorgenfri Bibliotek lukkede den 29. oktober 2008.

Desuden godkendte Biblioteks- og Kulturudvalget, at der arbejdes videre med at etablere biblioteksstationer med et ensartet servicetilbud indenfor en samlet ramme på 1 mio. kr. årligt fra 2009.

Udvalget ønskede en særskilt sag herom på mødet i november.

I vedlagte notat fremlægges forslag til rammerne for den fremtidige biblioteksbetjening i lokalområderne med beskrivelse af henholdsvis fordele og ulemper ved de forskellige muligheder.

Det fremgår desuden af notatet, hvilke løsninger Bibliotek og Kulturs ledelse vil anbefale.

**Bibliotek og Kultur foreslår** at der på grundlag af det fremlagte materiale træffes beslutning om den fremtidige biblioteksbetjening.

#### Biblioteks- og Kulturudvalget d. 13.11.2008:

Oplægget drøftedes. Der arbejdes videre med den beskrevne løsning i Taarbæk. Derudover udarbejdes supplerende materiale vedrørende alternativt forslag.

Det blev desuden konstateret, at der omkring Stadsbiblioteket er parkeringsproblemer, som forventes at blive forstærket i forbindelse med filialernes lukning.

Sagen genoptages på et ekstraordinært møde d. 24.11.2008.

#### Sagen forelægges påny.

Alternativt forslag med en biblioteksbus fremlægges. Notat med beskrivelse af denne løsning samt billedmateriale vedlægges.

**Bibliotek og Kultur foreslår** at der på grundlag af det fremlagte materiale træffes beslutning om den fremtidige biblioteksbetjening.

#### Biblioteks- og Kulturudvalget d. 24.11.2008:

Biblioteks- og Kulturudvalget vedtog, at der iværksættes et forsøg med en biblioteksbus. Forsøget evalueres efter 1 års drift.

Venstre kan gå ind for forsøgsordningen, idet venstre dog hellere så en ordning som er integreret med de lokale skoler.

Socialdemokraterne er med, men ønsker stadig at der arbejdes med mulighed for læsecaféer i lokalområderne.

## BILAG 2

### Sagt i Biblioteksbusen – en række typiske udsagn

”Det er som at komme i himlen” (ældre kvinde, Virum Stationsvej)

”Jeg har ellers ikke været på biblioteket i mange år” (siger mange)

”Min mand går i Biblioteksbusen med børnene – han kom ellers aldrig på biblioteket” (yngre kvinde, Sorgenfri Torv)

”Det jeg så godt kan li ved jer er, at det er så overskueligt” (låner i Mølleåparken)

”se mor, er her ikke dejligt?” (3 årig dreng)

”hvad ..øhh.. stopper I ved Storcentret” (2 fyre der gerne ville have haft et lift med fra Lyngbygårdsvej)

To drenge går forbi ved Gl. Bagsværdvej:

- ”Skal vi ikke gå ind i Biblioteksbusen”
- ”nej – vorherrebevares”

”Jeg var faktisk så vred over denne her bus, men ved du hvad, bare det I kommer til Raadvad gør mig så glad. De har aldrig fået noget derude”. (låner i Lundtofteparken).

”Tak for i dag – det har som altid været en fornøjelse” (dreng, 13 år, Lundtofteparken).

”jeg er så taknemmelig for I kommer” (94 årig kvinde i Mølleåparken & hun siger det *hver* gang)

”hvor er det dejligt. I kommer, og hvor ville det være endnu dejligere, hvis I kom lidt senere... jeg *kan* næsten ikke nå det. (låner i Raadvad)

”Og hvilken ung mand har vi så med i dag?” (alle chauffører er 46++)

”kom lige ind og kig – det er Biblioteksbusen” (dreng, 11 år til to af sine venner, som både er en flittig låner og en flittig spørger! Lyngbygårdsvej).

- ”Nu er vi jo kun et forsøg (bibliotekar)
- du må ikke engang SIGE det!” (låner i Mølleåparken)

FRITIDSUDVALGET  
DEN 18. 08. 10  
SAG NR. 4

Københavns Bachkor  
v/ Ulla Witting  
Ulstrup Mosevej 5  
4171 Glumsø  
Tlf 23808486  
www.bachkoret.dk

Glumsø d. 14. juni 2010

Kultur- og udviklingschef Birgit Sørensen  
Sekretariatet for Kultur og udvikling  
Lyngby Rådhus  
Lyngby Torv  
2800 Kgs. Lyngby

### **Ansøgning om støtte til koncert i Sorgenfri Kirke**

D. 11 oktober afholder Københavns Bachkor sammen med Øresunds Barokorkester koncert i Sorgenfri Kirke. På programmet er værkerne De Profundis og Venite Exultemus af den franske barokkomponist Michel-Richard de Lalande, værker som så vidt vides ikke tidligere har været opført i Danmark.

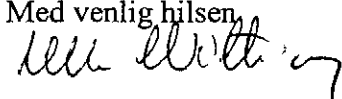
Københavns Bachkor, der blev stiftet i 1972, har som formål at udbrede kendskabet til vokalmusik af Johann Sebastian Bach og hans samtidige. Bachkoret har i mange år med succes arrangeret opførelser af store værker af J. S. Bach og andre kendte såvel som mindre kendte komponister, især fra barokken. Som eksempler kan nævnes, at koret hvert år opfører Bachs Juleoratorium, i 2008 opførtes også Jan D. Zelenkas Requiem og Magnificat og i 2009 Bachs Johannespassion samt værker af Händel og Purcell.

Michel-Richard De Lalande (1657-1726) var til dels samtidig med Bach. Han var organist i Paris og komponerede foruden instrumental- og balletmusik en del kirkelige værker, herunder mere end 70 *Grands Motets* for kor, soli og orkester. Det er to af disse motetter, Bachkoret ønsker at opføre. Værkerne De profundis og Venite exultemus kræver medvirken af 4-5 solister og 14-15 musikere. Til koncerten vil Bachkorets daglige leder Jan Scheerer dirigere og opførelsen vil ske under medvirken af professionelle musikere og solister. Solisterne vil være unge talentfulde sangere, og som orkester spiller som nævnt Øresunds Barokorkester ved koncertmester Peter Spissky, som Bachkoret har et langvarigt samarbejde med.

Med denne koncert vil publikum få en enestående chance for at høre musik af en spændende, men desværre sjældent spillet komponist. Ydermere vil der være tale om en opførelse så tæt på det oprindelige som muligt, idet orkestret spiller på originalinstrumenter. Det er korets håb at vi med denne koncert kan medvirke til at øge interessen for den tidligere tids musik, også hos mennesker der ikke er rutinerede koncertgængere. Desværre betyder det store antal musikere og solister, der er nødvendige til denne koncert, at der, som det fremgår af vedlagte budget, må forventes et større underskud, og vi håber derfor at der vil blive set med velvilje på vores ansøgning om støtte.

På vegne af korets bestyrelse,

Med venlig hilsen



Ulla Witting

Vedlagt budget for koncerten.

FRITIDSUDVALGET  
DEN 18. 08. 10  
SAG NR. 4

Københavns Bachkor  
v/ Ulla Witting  
Ulstrup Mosevej 5  
4171 Glumsø  
Tlf 23808486  
www.bachkoret.dk

## Budget for de Lalande-koncert

### Udgifter:

|   |         |
|---|---------|
| Orkester: 15 musikere, 3 prøver + 2 koncerter | 70.000  |
| Solister                                      | 25.000  |
| Dirigent                                      | 6.000   |
| Rejseudgifter til musikere                    | 8.000   |
| Leje af orgel                                 | 2.500   |
| Markedsføring og trykkeri (program)           | 10.000  |
| Leje af lys og podier                         | 4.000   |
| Leje af noder                                 | 5.000   |
| I alt   | 130.500 |

### Indtægter:

|                                     |        |
|-------------------------------------|--------|
| Forventet billetsalg 200stk á 100kr | 20.000 |
|-------------------------------------|--------|

Resultat - 110.500

Løbende udgifter til dirigent, repetitør, lokaler m.v. betales af korets medlemmer via et årligt kontingent på 1500kr pr medlem samt gennem tilskud ifølge aftenskoleloven.

Københavns Bachkor

CVR 31998506

Bank:

Lån & Spar 0400 4015363148

## MOLLEÅEN - FOTOGRAFIER 1978-2010 AF MIKKEL GRABOWSKI

### Et unikt kulturtilbud til borgerne i Lyngby-Taarbæk kommune

#### Ansøgning til Kulturudvalget Lyngby-Taarbæk kommune

50 store fotografier med udvalgte motiver optaget langs hele Mølleåen - udstillet i hjertet af selve Mølleåen - Sophienholm. Udstillingen viser de smukkeste og mest repræsentative billeder fra min bog om Mølleåen som jeg påbegyndte i 1978 og vises i galleriet i Stalden over Cobraloftet på Sophienholm. Udstillingen giver mulighed for at borgerne i kommunen kan se de allersmukkeste dele af Mølleåen og få inspiration til egne vandre- og sejlture i området. Målgruppen er bred - fra skoleklasser til pensionister eller enhver som er interesseret i områdets smukke natur. Udstillingen vil bl.a. indeholde værker som ikke tidligere har været udstillet. Varighed forventes at blive ca. 4 uger eller evt. længere. Foreløbig plan for åbning af udstillingen er Oktober 2010 men præcis dato for åbning af udstillingen fastsættes i samarbejde mellem undertegnede, Sophienholm og Lyngby-Taarbæk kommune.

#### Udvalgte motiver til udstillingen



Mikkel Grabowski

Marre Sidsdalsgade 4, 17  
DK-2500  
Tlf. 22676908  
mikkel.grabowski@gmail.com

[www.mikkelgrabowski.com](http://www.mikkelgrabowski.com)

## MØLLEÅEN - FOTOGRAFIER 1978-2010 AF MIKKEL GRABOWSKI

### BUDGET

#### PRINT

Udstillingen er "skræddersyet" til rummet således at alle flader beklædes med billeder i forskellige størrelser så der opnåes homogenitet og variation. Print laves på et professionelt laboratorium udfra mine scanninger af billederne. Lysmål er flg.:

|  |             |             |
|--|-------------|-------------|
| 3 stk. 100x140 cm print monteret på pvc plader |             | kr. 3.600,- |
| 16 stk. 40x60 cm                               | á kr. 348,- | kr. 5.568,- |
| 9 stk. 46x46 cm                                | á kr. 288,- | kr. 2.592,- |
| 3 stk. 40x40 cm                                | á kr. 248,- | kr. 744,-   |
| 4 stk. 46x46 cm                                | á kr. 308,- | kr. 1.232,- |
| 3 stk. 28x41 cm                                | á kr. 258,- | kr. 774,-   |
| 5 stk. 24x35 cm                                | á kr. 228,- | kr. 1.140,- |
| 4 stk. 25x25 cm                                | á kr. 198,- | kr. 792,-   |
| 3 stk. 18x27 cm                                | á kr. 148,- | kr. 444,-   |

Samlet pris for print kr. 16.886,-

Rammer leveres i sortbejset fyrretræ/aluminium med glas inkl. passe partouts i syrefri karton.

Samlet pris for rammer kr. 12.972,-

I alt **Kr. 29.858,-**

#### ØVRIGE FORHOLD

Det gælder for nærværende tilbud, at kunstneren udvælger værkerne til udstillingen, udarbejder en planche med tekst om Mølleåen. Det gælder endvidere, at ejerskabet af 3 (tre) signerede værker tilfalder Lyngby-Taarbæk kommune efter endt udstilling. Billeder vil kunne købes fra udstillingen til nærmere fastsatte priser og eventuelle indtægter herfra tilfalder kunstneren.

Med venlig hilsen  
Mikkel Grabowski

Mikkel Grabowski

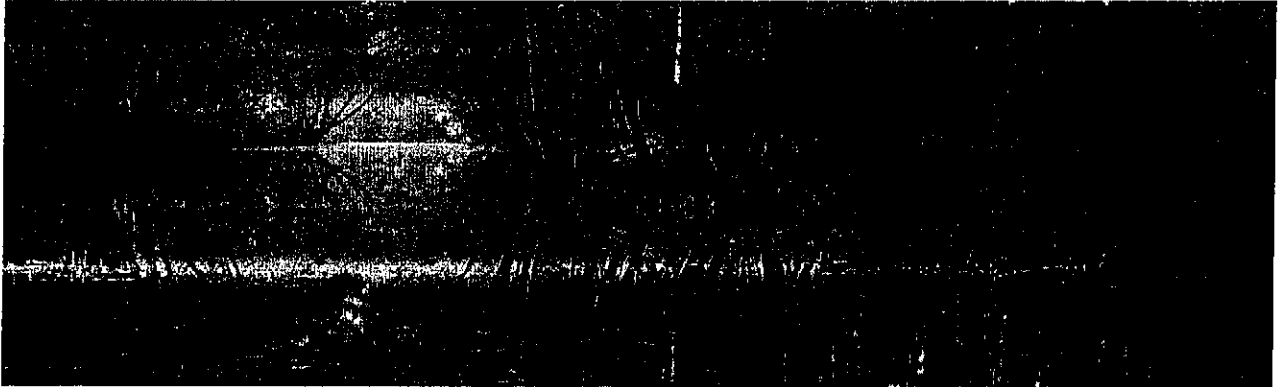
Nørre Sølde, Tø 5, 6.tv  
DK-2200  
Tlf. 22079988

mikkel.grabowski@gmail.com

[www.mikkelgrabowski.com](http://www.mikkelgrabowski.com)

# GRABOWSKI

## Photography



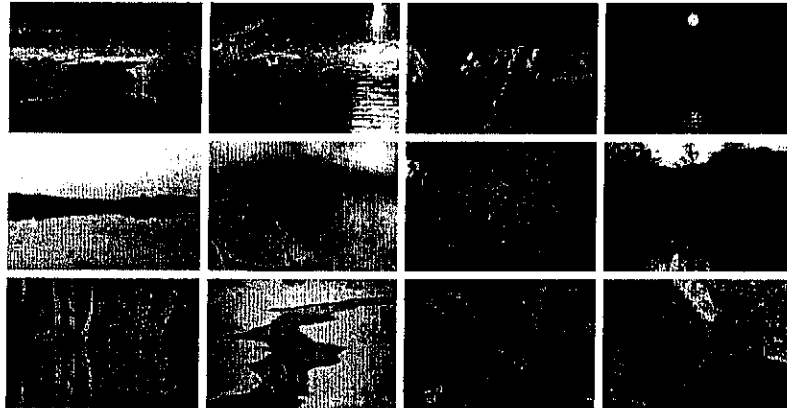
▶ HOME

- ▶ MØLLEÅEN
- ▶ ARTWORK
- ▶ NATURE
- ▶ PEOPLE
- ▶ DANISH SYMPHONY
- ▶ COMPANY PROFILES
- ▶ TRAVEL
- ▶ BLOG

- ▶ ABOUT GRABOWSKI
- ▶ CLIENTS
- ▶ CONTACT & PRICING
- ▶ LINKS
- ▶ GUESTBOOK

### MØLLEÅEN

Der er udgivet flere udmærkede bøger om Mølleåen og dens betydning for Danmarks gryende industrielle æra, men på trods af at Mølleåen er et af de smukkeste og mest betagende naturfænomener i nordsjælland/hovedstadsområdet [se kort](#), er der endnu ikke udgivet nogen bøger der fokuserer på selve åens natur og oplevelsesmæssige potentiale. Derfor er det mig en stor fornøjelse her at kunne præsentere min bog om Mølleåen.



Som nabo til Mølleåen gennem det meste af min opvækst har jeg følt mig privilegeret over dagligt at kunne opleve en nærmest vildd natur kun 10-12 km nord for landets hovedstad. Da jeg som 11-12 årig cyklede gennem Lyngby Åmose, følte jeg pludselig at jeg kom til et område som lignede noget jeg ellers kun havde set i bøger om Sydamerikas regnskove og det slog det mig at dette her måtte være noget helt særligt. Jeg besluttede hurtigst muligt at få fat i en lille båd at udforske området med og således begyndte et fantastisk eventyr at udfolde sig for mig på Mølleåen.

Med mit kamera har jeg forsøgt jeg at indfange de fantastiske stemninger jeg oplevede fra min båd på Mølleåen. Selvom det i sagens natur er næsten umuligt, er det blevet til en livslang ambition at skabe en bare nogenlunde repræsentativ skildring af Mølleåens utrolig varierede natur og dyreliv og langsomt men sikkert har Mølleåens hemmeligheder gennem årene åbenbartet sig foran min linse. Gennem de sidste 32 år har jeg med både 24x36 mm, 4,5x6 cm og 6x6 cm kameraer fotograferet Mølleåen gennem alle årstiderne; fra udspringet i Hettings Mose, via Hestetangsåen gennem morænebakkerne til Farum sø, omkring Danmarks dybeste sø - Furesøen, langs Bagsværd sø, på Lyngby sø, Lyngby Åmose og dens utrolige fugle- og dyreliv, gennem Sorgenfri Slotspark til Fuglevad og Brede, via Ravnholm (Det Danske Schweltz), Ørholm og Dyrehaven til udløbet i Øresund ved Strandmøllen.

Motiverne er Især landskabet langs Ådalene, de store søer, refleksioner i vandet, skovene, pattedyr, fugle, insekter, åkander og områdets øvrige flora samt nogle af møllerne. Med flere tusind billeder i arkivet har det været en tidskrævende proces at scanne materialet og foretage den endelige udvælgelse og opsætning af billederne, men jeg regner med at have bogen klar til udgivelse September/Oktober 2010 og den bliver på ca. 168 sider med over 200 billeder.

Bogen kan bestilles her: [grabowskiphoto@gmail.com](mailto:grabowskiphoto@gmail.com)

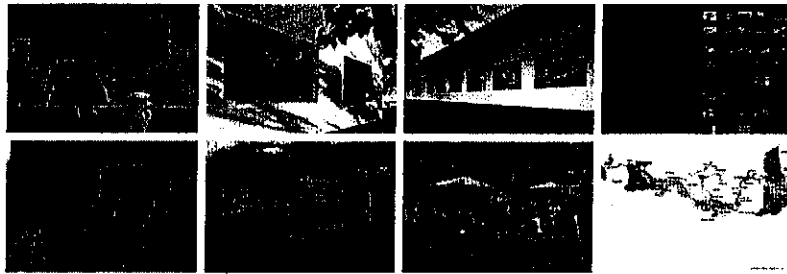
### MILL BROOK DALE

Since 1978 I have been working on a bit of a marathon project about Mølleåen or Mill Brook Dale - a 30 kilometer stretch of river, lakes, swamps and forests just 10 km outside Copenhagen. After more than 30 years of photographing along the rivers' shores, from my boat on the lakes, in the woods and in the swamps, my book will be published in autumn 2010. The book will contain a selection of over 200 of my my very best photographs and it is the only ever made continuous photographic documentation of the whole stretch of Mølleåen - from its spring at Hettings Mose to its end at Strandmøllen where it spills out into Øresund.

Mølleåen or Mill Brook Dale is considered the cradle of the industrial era in Denmark, yet it forms a green corridor [see map](#) just north of Copenhagen that entitles it to be one of the most beautiful areas on Sealand. The labourforce in Brede once exceeded one thousand workers and the many water mills delivered sufficient energy for ample production facilities. Several books describe this important era of Danish history, but none of them describes the very nature of Mølleåen and its incredible variety of impressions and living creatures and plants. The book will be a photographic journey along Mølleåen, showing the landscapes, the moods, the animals, birds, insects and the flora year round, year after year, decade after decade. I've tried to capture the essence and beauty of Mølleåen with my camera in order to make a "just" portrait of this piece of fairytale-like Danish nature and the book will be published in autumn 2010.

Orders can be done at [grabowskiphoto@gmail.com](mailto:grabowskiphoto@gmail.com)





The above pictures shows my exhibitions about Mølleåen in 2009 at Mosegaarden in Værløse and at Farum Kulturhus. Below there are links to some of the articles that have been written about these exhibitions in newspapers and on websites:

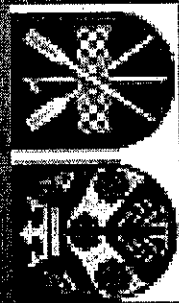
- [Euresø Avis](#)
- [Frederiksborg Amtstavis](#)
- [Nils Thorsen i Politiken](#)
- [Lokalavisen - "flot, virkelig flot!"](#)
- [Lokalavisen - "Jænk positivt!"](#)
- [Allerød Nyt - "Åen i øjet"](#)
- [Euresø Kommune](#)

GRABOWSKI PHOTOGRAPHY

---

All Photos Copyright © 2010 Mikkel Grabowski, All rights reserved.

# Output fra forenings- og klublederakademi i Lyngby- Tårnbæk 2010



FRITIDSUDVALGET  
DEN 18.08.10

# 5 indsatsområder

---

- ✦ Nuværende faciliteter
- ✦ Nye faciliteter
- ✦ Borgersundhed
- ✦ Samspil mellem skoler og foreninger
- ✦ Samspil mellem foreninger

# Nuværende faciliteter

- ✦ Her og nu: Almen rengøring
- ✦ Svømmehallen på Trøngårdsskolen, omklædningsrum
- ✦ Dernæst: Vedligeholdelse
- ✦ Ønskeligt: Renovering

## Principper

- ✦ Vi prioriterer det, der har flest brugere først og dernæst det, der er mest uhæmsomt
- ✦ Vedligeholdelse og praktisk kvalitet vedligeholde noget som trænger til
- ✦ Råd og vejledning

# Nye faciliteter

- ✦ Kraftcenter
- ✦ Svømmehal
- ✦ Trøngårdsskolen
- ✦ Mere tid på Fuglsangårdsskolen
- ✦ Kunststofbane i Lundtofte
- ✦ Spejderareal og naturlegeplads

ØBSS - Færøis Ishockeyhal i Vium

# Borgersundhed

- ✦ Marguritrute for motionister og idrætsudøvere
- ✦ Kombineret løberuter og træningsstationer, evt. legeplads

# Samspil mellem skoler og foreninger

- ✦ Aktiviteter mellem skole og klub
  - ✦ "Stjerner i svøb"
  - ✦ Trænere som gæsteundervisere
- ✦ Skolernes idrætsdag
- ✦ Udflicitering af skolesvømming til svømmeklubben
- ✦ Ferieprogrammer og aktiviteter
- ✦ Støtte til børn med særlige behov i foreningerne

# Samspil mellem foreninger

- ✦ Infosystem om faciliteter og booking
- ✦ Netværksdannelse og erfaringsudveksling
  - ✦ Koordinering af aktiviteter
  - ✦ Sparring (uddannelse, socialt, administrativt)
- ✦ Faglige temaarrangementer

## Princip

Når de administrative og generelle opgaver fjernes fra foreningernes skulde, kan de koncentrere sig om deres kerneydelse, og det vil højne kvaliteten og overskuddet i foreningerne.



# Prioritering af indsatsområder

|              |                       |                                     |
|--------------|-----------------------|-------------------------------------|
| 1. Prioritet | Nuværende faciliteter | Samspil mellem foreninger           |
| 2. Prioritet | Nye faciliteter       | Samspil mellem skoler og foreninger |
| 3. Prioritet | Borgersundhed         |                                     |

# Opsamling

- ✦ Akut brug for rengøring
- ✦ Udviklingsmuligheder:
  - ✦ Nye faciliteter
  - ✦ Infosystem for foreninger
    - ✦ Samspil mellem skole og forening
    - ✦ Samspil mellem forening og forening

Spørgsmål?

Tak for i aften!



## SSP-handlingsplan i Lyngby-Taarbæk Kommune 2010-2012

|   |          |
|---|----------|
| <b>Indledning .....</b>   | <b>2</b> |
| Baggrund .....  | 2        |
| Formål og målgruppe .....   | 2        |
| Handlingsplanens struktur og indhold .....  | 2        |
| Evaluering af handlingsplanen .....   | 3        |
| <br>  |          |
| <b>Handlingsplanen.....</b>   | <b>4</b> |
| 1. Styrket netværk og kommunikation omkring enkeltsager .....                         | 4        |
| 1.1: Mandagsmøder .....   | 4        |
| 1.2: Handleguide i forhold til kriminalitetstruede børn og unge .....                 | 5        |
| 1.3: Bekymringsbreve og bekymringsbesøg .....   | 6        |
| 2. Styrket opsøgende arbejde .....  | 8        |
| 2.1: Opsøgende SSP-team i forhold til utryghedsskabende og utilpasset adfærd .....    | 8        |
| 2.2: Kurser for SSP-medarbejdere i opsøgende arbejde .....                            | 9        |
| 3. Styrket boligsocial indsats .....  | 10       |
| 3.1 Styrket samarbejde med de lokale boligforeninger .....                            | 10       |
| 4. Styrket indsats over for unges brug af illegale stoffer .....                      | 12       |
| 4.1: Opkvalificering af håndteringen af unges brug af stoffer .....                   | 12       |
| 5. Styrkelse af den generelle forebyggende indsats i skoler og klubber .....          | 14       |
| 5.1: Vejledende SSP-læseplan i skolerne .....   | 14       |
| 5.2: Fælles kriminalitets- og misbrugsforebyggende indsats mellem skole og klub ..... | 15       |
| 6. Dokumentation .....  | 16       |
| 6.1: Livsstilsundersøgelse .....  | 16       |
| 6.2: Systematisk opfølgning på kriminalitetsstatistik .....                           | 17       |

# Indledning

## Baggrund

I Lyngby-Taarbæk Kommunes budgetaftale for 2010-13 afgav partierne bag aftalen følgende hensigtserklæring i forhold til SSP:

”Der er generelt et øget fokus på SSP arbejdet i Danmark – og på vigtigheden af en fast struktur, klare mål og ressourcer til opgaven. Med politireformen er der i alle kommuner desuden etableret lokalråd, hvor den kriminalitetsforebyggende indsats koordineres mellem kommuner og politi. For at sikre en klar og præcis beskrivelse af udfordringerne på det kriminalitetsforebyggende område er det i Lokalrådet for Lyngby-Taarbæk Kommune aftalt, at der udarbejdes en handlingsplan for SSP-arbejdet. Handlingsplanen forudsættes forelagt for både Lokalråd og Børne- og Ungdomsudvalget”.

På baggrund af ovenstående blev der i december 2009 nedsat en arbejdsgruppe bestående af repræsentanter fra de centrale faggrupper i SSP-arbejdet: Politiet, Børn og Familier, skolerne og Klub Lyngby. Arbejdsgruppen fik til opgave at udarbejde en handlingsplan for SSP-arbejdet til implementering fra august 2010. Dette er resultatet.

## Formål og målgruppe

Formålet med at udarbejde en SSP-handlingsplan er at sikre en målrettet og kvalificeret SSP-indsats, som det er muligt at måle effekten af. Handlingsplanen skal være et arbejdsredskab for SSP-samarbejdsparterne i deres daglige arbejde med at forebygge kriminalitet og misbrug blandt børn og unge, og et styringsredskab for politikere og ledelse i kommunen og politiet til at sikre, at den kriminalpræventive indsats sker målrettet, effektivt og med udgangspunkt i de gældende behov.

Den primære målgruppe for handlingsplanen er de professionelle i SSP samarbejdet, politikere og ledelsen i Lyngby-Taarbæk Kommune og det lokale politi Station Syd. Den sekundære målgruppe er borgerne i Lyngby-Taarbæk Kommune.

## Handlingsplanens struktur og indhold

Handlingsplanen er bygget op omkring 6 overordnede indsatsområder, som er udvalgt på baggrund af en kortlægning af, hvor behovet er størst for en målrettet kriminalitets- og/eller misbrugsforebyggende indsats. Derudover er de 6 indsatsområder udvalgt med henblik på at dække alle 3 forebyggelsesniveauer, som SSP skal arbejde på: Den generelle, den specifikke og den individorienterede forebyggelse.

Under hvert indsatsområde er baggrunden for udvælgelsen af det enkelte indsatsområde beskrevet, efterfulgt af den overordnede målsætning for indsatsområdet. Herefter præsenteres de konkrete indsatser, som skal udføres under hvert enkelt indsatsområde. For overskuelighedens skyld er hver konkret indsats sat op i et skema, som indeholder følgende punkter:

- *Baggrund:* Hvorfor lige denne indsats?
- *Målgruppe:* Hvem er indsatsen rettet imod?
- *Målsætning:* Hvad er formålet med indsatsen?
- *Resultat-/effekt mål:* Hvilket resultat/ hvilken effekt forventes der at komme ud af indsatsen?
- *Metode:* Hvordan gennemføres indsatsen helt konkret og hvilke aktiviteter involverer den?
- *Tidsperspektiv:* Hvornår iværksættes indsatsen?
- *Rolle- og ansvarsfordeling:* Hvem har ansvaret for hvilke dele af indsatsen?
- *Måling:* Hvordan måles der på resultatet / effekten af indsatsen?

- *Ressourcer:* Hvilke udgifter er forbundet med indsatsen og hvor mange personaleressourcer skal der lægges i indsatsen?

### **Evaluering af handlingsplanen**

SSP-handlingsplanen løber fra 1. august 2010 til 1. august 2012. Indsatserne i handlingsplanen skal løbende evalueres, så indsatserne kan rettes til, hvis behovene ændrer sig undervejs. Op til sommerferien i 2012 skal der udarbejdes en evaluering, hvor der samles op på de enkelte indsatser. Evalueringen skal skabe overblik over og give en samlet vurdering af SSP arbejdet i Lyngby-Taarbæk Kommune for på den baggrund at kunne videreudvikle og forbedre den kriminalitets- og misbrugsforebyggende indsats. I evalueringen kan der endvidere peges på nye tendenser og anbefalinger i forhold til nye målsætninger og indsatser, som skal inkorporeres i den kommende periodes handlingsplan.

SSP-udvalget har ansvaret for, at evalueringen bliver udarbejdet og forelagt Lokalråd og de relevante politiske udvalg i juni måned 2012.

## Handlingsplanen

I det følgende vil de 5 overordnede indsatsområder i handlingsplanen blive præsenteret mere i detaljen, og under hvert indsatsområde vil de konkrete SSP-indsatser, som hører under det pågældende indsatsområde blive beskrevet.

### 1. Styrket netværk og kommunikation omkring enkeltsager

Opgørelsen over ungdomskriminaliteten de seneste tre år i Lyngby-Taarbæk Kommune viser, at langt størstedelen af de kriminelle handlinger tilsyneladende er situationsbestemte og enkeltstående. Der er relativt få gengangere blandt de unge, der begår kriminalitet, der er ikke et entydigt mønster i den form for kriminalitet, der bliver begået, og det er sjældent, at flere unge begår kriminalitet sammen. Det er derfor svært at lave strategiske indsatser i forhold til en bestemt type kriminalitet eller en bestemt gruppe. Til gengæld er der brug for et velfungerende tværfagligt netværk, som kan opfange signaler fra de børn og unge, som er i risiko for at begå kriminalitet, og som kan tage hånd om de børn og unge, der har begået kriminalitet og sikre, at de ikke bliver gengangere.

#### Målsætning

At et velfungerende samarbejdende SSP-netværk tager hånd om de børn og unge, som er i risiko for at begå eller falde tilbage i kriminalitet.

#### 1.1: Mandagsmøder

|                      |  |
|----------------------|--|
| Baggrund             | Når et barn eller en ung i Lyngby-Taarbæk Kommune udviser en utilpasset <sup>1</sup> og/eller utryghedsskabende adfærd <sup>2</sup> eller vurderes at være kriminalitetstruet er det vigtigt, at der gribes hurtigt ind for at forhindre, at adfærden udvikler sig til at blive egentlig kriminel. Derfor er der brug for et forum, hvor de fagpersoner, der er i kontakt med de utilpassede, utryghedsskabende og kriminalitetstruede børn og unge, kan mødes og udveksle oplysninger på ugentlig basis. Forummet skal dels bruges til at identificere de børn og unge, som befinder sig i risikozonen og dels til at koordinere den forebyggende indsats, der skal sættes ind i forhold til dem. |
| Målgruppe            | Børn og unge med utilpasset, utryghedsskabende eller kriminalitetstruet adfærd.  |
| Målsætning           | At yde en hurtig og handlingsorienteret indsats over for børn og unge, der udviser utryghedsskabende og/eller kriminalitetstruet adfærd.   |
| Resultat-/effekt mål | Der må maksimalt gå en uge fra et barn eller en ung vurderes i risikozonen til der foreligger en plan for, hvem der gør hvad i sagen.  |
| Metode               | Der afholdes mandagsmøder en gang om ugen med deltagelse af politiet, en repræsentant fra afdelingen for Børn og Familier samt SSP-konsulenten. På mandagsmøderne gennemgås døgnrapporten, de kommunale repræsentanter rapporterer om sager fra den forgangne uge, og indsatsen over for de involverede børn og unge planlægges og koordineres. Referater fra  |

<sup>1</sup> Nordsjællands Politis Kriminalpræventive Sekretariat definerer utilpassede unge som følger:

- Grupper, grupperinger mv. af unge under 24 år, som ved en uacceptabel antisocial adfærd volder skade på sig selv og/eller andre og skaber utryghed for sine omgivelser.
- Enkeltindivider under 24 år, som ikke indgår i en egentlig gruppedannelse, som ved uacceptabel, antisocial adfærd volder skade på sig selv og/eller andre og skaber utryghed for sine omgivelser.

<sup>2</sup> Utryghedsskabende adfærd defineres her som en adfærd, der giver en oplevelse af utryghed hos omgivelserne. Den utryghedsskabende adfærd er oftest kendetegnet ved, at barnet/den unge eller en gruppe af børn/unge optræder larmende og virker truende på omgivelserne. Utryghedsskabende adfærd behøver imidlertid ikke være utilpasset eller kriminel i strafferetlig forstand, idet den afhænger af, hvad omgivelserne opfatter som utrygt.



|                            |  |
|----------------------------|--|
|                            | mandagsmøderne udsendes efter hvert møde til SSP-netværket. Af referatet skal det fremgå, hvilke problemstillinger der er blevet drøftet på mødet, hvem der gør hvad i forhold til problemstillingen, og hvordan der følges op på problemstillingen.   |
| Tidsperspektiv             | Mandagsmøderne er allerede et fungerende koordinationsforum. Fra 1. august 2010 skal der laves referater af møderne, som sendes ud til SSP-netværket.  |
| Rolle- og ansvarsfordeling | På mandagsmøderne deltager repræsentant fra politiet, SSP-konsulenten og afdelingslederen fra Børn og Familier. SSP-konsulenten har ansvaret for at referatet skrives, udsendes til de relevante i SSP-netværket og journaliseres. Herudover har SSP-konsulenten ansvaret for en kvartalsvis opsamling på referaterne (se under måling).   |
| Måling                     | Ved afslutningen af hvert kvartal samles der op på referaterne fra det pågældende kvartal med henblik på at kontrollere, om målet er nået. Herudover skal den kvartalsvise opsamling på dokumentationen fra mandagsmøderne bruges til at identificere tendenser i børnenes og de unges adfærd, som kræver en generel eller specifik forebyggende indsats. De kvartalsvise opsamlinger skal endvidere indgå som dokumentation i årsrapporten. |
| Ressourcer                 | SSP-konsulenten og repræsentanterne fra Politiet og Børn og Familier skal afsætte 2 timer ugentligt til mandagsmøderne. Herudover skal SSP-konsulenten bruge 4 timer i kvartalet på at samle op på kvartalets dokumentation.   |

## 1.2: Handleguide i forhold til kriminalitetstruede børn og unge

|                            |  |
|----------------------------|--|
| Baggrund                   | Når et barn eller en ung i Lyngby-Taarbæk Kommune begår kriminalitet eller vurderes at være i risiko for at begå kriminalitet, er det vigtigt, at de fagprofessionelle omkring barnet/den unge, ved hvem de skal inddrage, hvad handlemulighederne er i forhold til barnet/den unge, og hvem der har kompetencerne til og ansvaret for at handle. For at sikre at der hurtigt og effektivt bliver taget hånd om de kriminalitetstruede børn og unge, såvel som de børn og unge, der har begået kriminalitet, er der behov for en handleguide. Handleguiden skal være et redskab til SSP-netværket, som fortæller hvem der gør hvad, når et barn eller en ung udviser risikoadfærd eller har begået kriminalitet. |
| Målgruppe                  | Primær: Alle de fagprofessionelle i SSP-samarbejdet.<br>Sekundær: Børn og unge med utryghedsskabende eller kriminalitetstruet adfærd.  |
| Mål                        | At sikre en tidlig og koordineret indsats over for kriminalitetstruede og kriminelle børn og unge.   |
| Resultat/effektmål         | Der må maksimalt gå en uge fra et barn eller en ung vurderes i risikozonen til der foreligger en plan for, hvem der gør hvad i sagen.  |
| Metode                     | Udarbejdelse af en enkeltsagshandleguide, som beskriver hvem der gør hvad og hvem der skal informeres/inddrages, når et barn eller en ung udviser risikoadfærd. Som udgangspunkt koordineres enkeltsagerne på mandagsmøderne. Deltagerne i mandagsmøderne har ansvaret for at inddrage/informere de relevante parter i sagen.  |
| Tidsperspektiv             | Enkeltsagshandleguiden skal være udarbejdet ved udgangen af 2010.  |
| Rolle- og ansvarsfordeling | SSP-udvalget har ansvaret for at udarbejde enkeltsagshandleguiden med inddragelse af det øvrige SSP-netværk.   |
| Måling                     | Dokumentation fra mandagsmøderne.  |
| Ressourcer                 | SSP-udvalget skal bruge deres to møder i efteråret på udarbejdelse af  |

|  |  |
|--|--|
|  | <p>enkeltssagsguiden og herudover inddrages netværksmøder og distriktsmøder som sparring efter behov.</p> <p>SSP-konsulentens skal bruge 74 antal timer på forberedelsen af møderne og skrivearbejde i forbindelse med udarbejdelse af handleguiden.</p> |
|--|--|

### 1.3: Bekymringsbreve og bekymringsbesøg

|                               |  |
|-------------------------------|--|
| Baggrund                      | Når et barn eller en ung i Lyngby-Taarbæk Kommune udviser en utilpasset og/eller utryghedsskabende adfærd eller vurderes at være kriminalitetstruet er det vigtigt, at forældrene inddrages tidligt i indsatsen for at få stoppet den uhensigtsmæssige udvikling hos barnet/den unge. Forældrene er helt centrale, hvis det skal lykkes at ændre på adfærden hos et barn eller en ung, som er på vej ud på et skråplan. Derfor er der brug for, at SSP-netværket får nogle redskaber til at inddrage forældrene tidligt i et forløb, så forældrene bliver ansvarliggjort for deres børns adfærd og får mulighed for at hjælpe barnet/den unge tilbage på rette vej.  |
| Målgruppe                     | Forældrene til børn og unge med utryghedsskabende, utilpasset eller kriminalitetstruet adfærd.   |
| Mål                           | At inddrage forældrene tidligt i indsatsen for at forebygge kriminel adfærd blandt kriminalitetstruede børn og unge.   |
| Resultat/<br>effektmål        | Bekymringsbrev skal udsendes til forældrene senest en uge efter at barnet/den unge har været behandlet på et mandagsmøde.<br>Der skal foretages et bekymringsbesøg senest en uge efter at forældrenes frist for at bekræfte modtagelsen af et bekymringsbrev er udløbet, eller hvis barnet /den unges adfærd er uændret efter udsendelsen af bekymringsbrevet.   |
| Metode                        | På mandagsmøderne gennemgås de børn og unge som i ugens løb har givet grund til bekymring. Hvis det beslutes på et mandagsmøde, at et barn eller en ung udviser en så bekymrende adfærd, at forældrene bør inddrages, udsendes et bekymringsbrev til forældrene. I brevet skal det fremgå tydeligt, at der er tale om en bekymring for barnet/den unge, og at brevet ikke er ment som en straf eller irettesættelse. Der følges op på den skriftlige henvendelse med en telefonisk tilbagemelding, idet forældrene skal ringe til politiet og bekræfte, at de har modtaget og forstået brevet. Såfremt forældrene ikke bekræfter modtagelsen af brevet foretages et bekymringsbesøg inden for en uge, hvor politiets og/eller en medarbejder fra kommunen forsøger at komme i dialog med forældrene. Lykkes det ikke, foretages en underretning til Børn og Familier i Lyngby-Taarbæk Kommune. |
| Tidsperspektiv                | Bekymringsbreve og bekymringsbesøg implementeres som en del af SSP-netværkets indsatsvifte fra august 2010.  |
| Rolle- og<br>ansvarsfordeling | Politiet har ansvaret for at udsende bekymringsbrevene. Bekymringsbesøg foretages efter indbyrdes aftale og ud fra en vurdering af bekymringens karakter af enten politiet, en medarbejder fra Børn og Familier, en SSP-kontaktlærer eller SSP-klubkoordinator. Hvem der foretager bekymringsbesøget aftales på mandagsmøderne.  |
| Måling                        | Ved årets afslutning udarbejdes en oversigt over hvor mange bekymringsbreve, der er udsendt i løbet af året, og hvor mange bekymringsbesøg, der har været foretaget. Der følges op på, hvilken konsekvens bekymringsbrevene og bekymringsbesøgene har haft i de enkelte tilfælde i forhold til om de unge har fået vendt den uhensigtsmæssige udvikling. SSP-udvalget har ansvaret for målingen.   |
| Ressourcer                    | Ressourceforbruget i forbindelse med bekymringsbreve og bekymringsbesøg  |

|  |   |
|--|---|
|  | <p>vil afhænge af, hvor stort behovet viser sig at være. I første omgang skal der afsættes personaleressourcer i politiet til udsendelse af 1 bekymringsbrev om måneden, og foretagelsen af 1 bekymringsbesøg i kvartalet. Medarbejdere fra Børn og Familier samt SSP-kontaktlærere og SSP-klubkoordinatorer deltager i bekymringsbesøgene efter behov.</p> |
|--|---|

## 2. Styrket opsøgende arbejde

Data viser, at rigtig mange børn og unge i Lyngby-Taarbæk Kommune er aktive i deres fritid. Et aktivt fritidsliv betyder, at børnene og de unge har mindre tid til at kede sig og i mindre grad har brug for at opsøge alternative sociale fællesskaber, hvor kriminalitet er i centrum. Lyngby er heller ikke som mange andre byer præget af grupper af børn og unge, som til daglig "hænger ud" på bestemte steder i byen. Men ikke alle børn og unge i Lyngby-Taarbæk Kommune deltager i det organiserede fritidsliv, og SSP oplever jævnligt episoder med børn og unge, som samles i det offentlige rum i forbindelse med ungdomsfester, sportsbegivenheder eller andre større arrangementer, hvor de udviser en utilpasset og/eller utryghedsskabende adfærd. Der er derfor behov for at styrke SSP's opsøgende arbejde, så SSP kan være til stede, når der er størst sandsynlighed for at komme i kontakt med de børn og unge, som udviser den utilpassede og/eller utryghedsskabende adfærd. Endvidere er der brug for at klæde medarbejderne bedre på til at tage kontakten til og skabe positive relationer til denne gruppe børn og unge.

### Målsætning

At mindske utryghedsskabende og utilpasset adfærd blandt børn og unge i det offentlige rum.

### 2.1: Opsøgende SSP-team i forhold til utryghedsskabende og utilpasset adfærd

|                            |   |
|----------------------------|---|
| Baggrund                   | Lyngby-Taarbæk Kommunes fritids- og ungdomsklubber har i en årrække kørt et projekt henover sommeren med et sommerteam, som har lavet opsøgende arbejde over for børn og unge, som samles på kommunens offentlige grønne områder eller kommunale institutionsområder og udviser utryghedsskabende og/eller utilpasset adfærd. Sommerteamet har været en stor succes vurderet på de tilbagemeldinger, der er kommet fra borgere og ansatte i kommunen. SSP ønsker derfor at udvide konceptet til et SSP-team, som ikke alene bruges i sommerperioden, <i>men som er på gaden hele året og kan sættes målrettet ind i fx udsatte boligområder eller i forbindelse med særlige begivenheder, som fx større fester, fodboldkampe etc.</i> |
| Målgruppe                  | Børn og unge med utryghedsskabende og/eller utilpasset adfærd.  |
| Målsætning                 | At styrke kontakten til de utryghedsskabende og utilpassede børn og unge.   |
| Resultat-/effektmål        | Færre børn og unge figurerer på døgnrapporten for at have udvist utryghedsskabende/utilpasset adfærd i det offentlige rum.<br>Øget oplevelse af tryghed blandt borgerne.  |
| Metode                     | Etablering af et SSP-team bestående af interesserede SSP-kontaktlærere, SSP-klubkoordinatorer og andre fagprofessionelle på børne- og ungeområdet, som har godt kendskab børn og unge i området. SSP-teamet arbejder efter en på forhånd fastlagt plan, <i>som sikrer, at teamet kommer rundt de steder, hvor behovet er størst. I planlægningen af SSP-teamets arbejde skal der være en særlig opmærksomhed på de mest udsatte boligområder i kommunen.</i>  |
| Tidsperspektiv             | Sommer 2010: SSP-teamet arbejder efter sommerplanen.<br>Efterår 2010: Der laves en plan for SSP-teamets aktiviteter resten af året.   |
| Rolle- og ansvarsfordeling | SSP-sekretariatet har ansvaret for at planlægge SSP-teamets aktiviteter, rekruttere medarbejdere til SSP-teamet og følge op på SSP-teamets aktiviteter.   |
| Måling                     | Opgørelse af sager om utryghedsskabende/utilpasset adfærd i offentligt rum hvert halve år.<br>Tryghedsundersøgelse blandt borgerne i udvalgte boligområder.   |
| Ressourcer                 | SSP-sekretariatet forventes at bruge 74 timer om året på planlægning, rekruttering og opfølgning på "SSP-teamets" aktiviteter om året.  |

|  |  |
|--|--|
|  | SSP-teamet skal bestå af 8-10 medlemmer, som i alt forventes at bruge 400 timer pr. år (til 250 kr. i timen) = 100.000 kr. om året. Afholdes af SSP. |
|--|--|

## 2.2: Kurser for SSP-medarbejdere i opsøgende arbejde

|                            |   |
|----------------------------|---|
| Baggrund                   | For at sikre at det opsøgende SSP-team bliver en succes, er der brug for at opkvalificere medarbejderne til at kunne varetage det opsøgende arbejde. Der skal derfor afholdes et kursus for de medarbejdere, som skal indgå i SSP-teamet, som skal klæde teamet på til at møde børnene/de unge og komme i dialog med dem. Kurset kan med fordel planlægges og afholdes i samarbejde med nabokommunerne (K4-samarbejdet). Denne mulighed skal afsøges i forbindelse med planlægningen af kurset. Kurset i opsøgende arbejde skal være et tilbagevendende tilbud, således at alle medarbejdere i SSP-teamet til hver en tid har deltaget i et kursus i opsøgende arbejde. |
| Målgruppe                  | SSP-klubkoordinatorer, SSP-kontaktlærere og øvrige deltagere i SSP-teamet.  |
| Målsætning                 | At klæde SSP-medarbejderne på til at lave opsøgende arbejde.  |
| Resultat-/effektmål        | Alle deltagere i SSP-teamet har deltaget i et kursus om opsøgende arbejde. SSP-teamet oplever sig klædt på til det opsøgende arbejde.   |
| Metode                     | Kurser i opsøgende arbejde, som skal sætte fokus på, hvad opsøgende arbejde er, hvilke problemer den opsøgende medarbejder skal tage sig af, og hvilke der skal overlades til andre faggrupper, hvem den opsøgende medarbejder kan/skal henvende sig til, hvordan man tager kontakten til børnene og de unge, hvordan man hvilke metoder man kan bruge i det opsøgende arbejde, herunder konflikthåndtering/mægling.  |
| Tidsperspektiv             | Efteråret 2010: Kurset planlægges, eventuelt i samarbejde med nabokommunerne.<br>Forår 2011: Første kursusforløb gennemføres.<br>Efterår 2011: Andet kursusforløb gennemføres.  |
| Rolle- og ansvarsfordeling | SSP-leder og SSP-konsulent har ansvaret for planlægningen af kurset. Skole- og klubledere har ansvaret for, at der afsættes tid til, at SSP-kontaktlærere og SSP-klubkoordinatorer kan deltage i kurset.  |
| Måling                     | Antallet af deltagere i kurset opgøres under kurset.  |
| Ressourcer                 | SSP-sekretariatet forventes at bruge 37 timer på planlægning af kurser. SSP-teamets medlemmer skal deltage i 3 kurser af hver 3 timer. Udgifter pr. kursusforløb: 20.000 kr. Afholdes af SSP.   |

### 3. Styrket boligsocial indsats

Med den nye styringsreform af den almene boligsektor, som trådte i kraft 1. januar 2010, sættes der fokus på et øget samarbejde, samt mål- og aftalestyring mellem kommuner og boligorganisationer. Dette skal bl.a. ske gennem en styringsdialog, som kommunen og boligorganisationen skal mødes om en gang om året. Lyngby-Taarbæk Kommune ønsker imidlertid også at styrke samarbejdet mellem kommunen og de lokale boligforeninger, som har kontakten med beboerne og dermed også de børn og unge, som bor i området. I Lyngby-Taarbæk Kommune er der ca. 5000 almene boliger. De almene boligområder i kommunen er meget forskellige i størrelse og har en meget blandet beboersammensætningen. Særligt tre boligområder skiller sig imidlertid ud fra de andre, dels ved deres størrelse og dels ved at der bor mange enlige forsørgere og borgere på overførselsindkomster. I disse tre boligområder - Sorgenfrivang, Lundtofteparken og Lundtoftegårdsvej – er der brug for en særlig opmærksomhed omkring de børn og unge, som bor og færdes i områderne. Disse børn og unge er traditionelt mere udsatte i forhold til at udvikle en kriminel adfærd end børn og unge, som kommer fra økonomisk og socialt bedre stillede familier, ligesom disse børn og unge typisk er mindre involveret i det organiserede fritidsliv i kommunen. Lyngby-Taarbæk Kommune vil derfor gerne i samarbejde med de lokale boligforeninger sætte ind med en målrettet forebyggende indsats overfor de børn og unge, som bor i kommunens mest udsatte boligområder.

**Målsætning:** At give børn og unge i de mest udsatte boligområder mulighed for et meningsfuldt fritidsliv i deres lokalområde.

#### 3.1 Styrket samarbejde med de lokale boligforeninger

|                      |  |
|----------------------|--|
| Baggrund             | Lyngby-Taarbæk Kommune har i løbet af det seneste års tid haft et stigende antal henvendelser og øget kontakt med de lokale boligforeninger i boligområderne Sorgenfrivang, Lundtofteparken og Lundtoftegårdsvej omkring unge, som udviser en bekymrende eller utryghedsskabende adfærd. I flere af boligforeningerne har man oplevelsen af, at balancen i beboersammensætningen er ved at tippe i negativ retning, hvilket medfører, at der kommer flere udsatte børn og unge til områderne. Der er både fra kommunens og fra boligforeningernes side interesse i at tage hånd om disse børn og unge og forebygge at de udvikler en kriminel eller utryghedsskabende adfærd. Der skal derfor etableres et mere formaliseret samarbejde mellem kommunen og de pågældende boligforeninger med henblik på at takle de boligsociale udfordringer i områderne. |
| Målgruppe            | Børn og unge, som er bosiddende i boligområderne Sorgenfrivang, Lundtofteparken og Lundtoftegårdsvej.  |
| Målsætning           | At etablere et fast samarbejdsforum mellem kommune, politi og boligforeninger omkring børn og unge i særligt udsatte boligområder i kommunen.  |
| Resultat-/effekt mål | At der afholdes 2 møder om året i de nye samarbejdsfora.<br>At kommune, politi og boligforeninger koordinerer og samarbejder omkring aktiviteter for børn og unge i de udsatte boligområder.   |
| Metode               | Boligforeningerne Sorgenfrivang II (Lyngby Almennyttige Boligselskab), Afdeling Fortunen Øst (Lyngby Boligselskab), Højhuset, afd. 2B (Boligselskabet AKB Lyngby) og afd. 4 Lundtofteparken (Boligorganisationen SAMVIRKE i Lyngby) inviteres til at indgå i et fast samarbejde med kommunens SSP-folk og politiet. Der etableres et mødeforum i tilknytning til hver boligforening med følgende deltagere:  |

|                            |  |
|----------------------------|--|
|                            | <ul style="list-style-type: none"> <li>– Formanden for boligforeningen</li> <li>– En ejendomsfunktionær fra boligforeningen</li> <li>– En repræsentant fra politiet</li> <li>– En SSP-repræsentant fra distriktet</li> <li>– SSP-konsulenten</li> </ul> <p>Der afholdes 2 møder årligt med hver boligforening. På møderne drøftes den konkrete kriminalitetssituation i og omkring det pågældende boligområde, hvilke indsatser er der i gang, og hvilke indsatser/aktiviteter kan boligforening, SSP og politi sætte i gang i fællesskab, som kan bidrage til, at de lokale børn og unge får et meningsfuldt fritidsliv og holdes ude af kriminalitet. I planlægningen af lokale fritidsaktiviteter er det vigtigt at børnene og de unge inddrages, så der sikres ejerskab til aktiviteterne.</p> |
| Tidsperspektiv             | <p>I efteråret 2010 tages der kontakt til boligforeningerne for at indbyde dem til at indgå i samarbejdet.</p> <p>I foråret 2011 afholdes de første møder med de boligforeninger, som har sagt ja til at indgå i samarbejdet.</p>  |
| Rolle- og ansvarsfordeling | SSP-sekretariatet er ansvarlig for at kontakte boligforeningerne og indbyde dem til samarbejde, samt for at indkalde til og lede møderne.  |
| Måling                     | Der tages korte beslutningsreferater af de afholdte møder, som dels dokumenterer, at mødet er afholdt, og dels hvilke aktiviteter aktørerne i samarbejde har taget initiativ til.  |
| Ressourcer                 | SSP-sekretariatet skal afsætte 80 timer til det opsøgende arbejde i forhold til boligforeningerne samt efterfølgende møder. Politiets repræsentant(er) skal afsætte 24 timer om året til mødeaktivitet, mens de øvrige (lokale) mødedeltagere skal bruge 6 timer om året på samarbejds møderne.  |

#### 4. Styrket indsats over for unges brug af illegale stoffer

Flere undersøgelser, heriblandt Sundhedsstyrelsens årsrapporter om narkotikasituationen i Danmark, har påvist, at der ofte er et sammenfald mellem stofmisbrug og kriminalitet, hvorfor misbrugsforebyggelse må ses som et centralt element i SSP-arbejdet. Der findes ikke data, som kan dokumentere omfanget af brug af illegale stoffer blandt de unge i Lyngby-Taarbæk Kommune, men der er løbende lavet undersøgelser af unges eksperimenterende brug af illegale stoffer på nationalt plan. Ifølge ESPAD-undersøgelserne, som er en tilbagevendende europæisk undersøgelse af unge 16 åriges brug af alkohol, tobak og narkotika mv., var der en stigning i det eksperimenterende forbrug blandt de 15-16 årige fra 1995-1999. Herefter ses stabilitet i brugen frem til 2007, dog med små men signifikante stigninger i det eksperimenterende brug af hash, ecstasy og kokain fra 2003 og frem. Sundhedsstyrelsen anslår, at ca. 5 % af en årgang udvikler en afhængighed af stoffer, og Afdelingen for Børn og Familier i Lyngby-Taarbæk Kommune oplever ofte, at misbrug af rusmidler er involveret i de ungesager, de får ind. Udover den generelle indsats for at forebygge brug og misbrug af stoffer blandt unge (se indsatsområde 4), er der derfor brug for en mere målrettet indsats over for gruppen af unge, som eksperimenterer med /eller har et bekymrende forbrug af illegale stoffer.

##### Målsætning

At skabe større viden i SSP-netværket, om hvordan man håndterer unge med et bekymrende forbrug af alkohol og/eller andre rusmidler.

#### 4.1: Opkvalificering af håndteringen af unges brug af stoffer

|                     |   |
|---------------------|---|
| Baggrund            | De medarbejdere i Lyngby-Taarbæk Kommune og i det lokale politi Station Syd, som har med unge at gøre som en del af deres daglige arbejde, har også kontakt med de unge, som eksperimenterer med rusmidler. Forbruget af rusmidler er en risikoadfærd, som ofte kan kædes sammen med andre former for risikoadfærd, herunder kriminalitet, hvilket gør misbrugsforebyggelse til et centralt element i SSP-arbejdet. Mange medarbejdere ved imidlertid ikke, hvilke symptomer de skal være opmærksomme på, eller hvordan man håndterer den unge og/eller den unges forældre, hvis man har mistanke om, at en ung har et bekymrende forbrug af rusmidler. Der er derfor behov for at skabe større viden blandt de fagprofessionelle på ungeområdet generelt, hos SSP-kontaktlærerne, SSP-kontaktkoordinatorerne og politiet i forhold hvordan man spotter de unge, der eksperimenterer med rusmidler, hvordan man kommer i dialog med dem og hvilke muligheder de unge har for at få hjælp. |
| Målgruppe           | Primær: SSP-kontaktlærere, SSP-klubkoordinatorer, politiet samt de øvrige fagprofessionelle i SSP-samarbejdet.<br>Sekundær: Unge med et bekymrende forbrug af alkohol og/eller andre rusmidler.   |
| Målsætning          | At forhindre at unge udvikler et misbrug af alkohol og/eller andre rusmidler.   |
| Resultat-/effektmål | På kort sigt:<br>At SSP-kontaktlærere, SSP-klubkoordinatorer, politiets medarbejdere på gaden og de øvrige fagprofessionelle i SSP-netværket føler sig klædt bedre på til at takle unge med bekymrende forbrug af alkohol og/eller andre rusmidler.<br>På langt sigt:<br>At færre unge udvikler et misbrug af alkohol og/eller andre rusmidler.   |
| Metode              | SSP-kontaktlærere, SSP-klubkoordinatorer og relevante politifolk skal   |



|                            |   |
|----------------------------|---|
|                            | <p>gennemgå et undervisningsforløb, der skal klæde dem på til at kunne rådgive kollegaer, unge og de unges forældre i, hvordan man håndterer et bekymrende forbrug/misbrug af alkohol og/eller andre rusmidler. Undervisningsforløbet vil bestå af 2 moduler af 3 timer. På første modul vil blive lagt vægt på at klæde medarbejderne på med viden. På andet modul vil der blive lagt på erfaringsdeling, muligheder og barrierer i arbejdet med de eksperimenterende unge.</p> <p>Endvidere udarbejdes der en informationsfolder til de fagprofessionelle, som i det daglige arbejder med børn og unge, som dels skal indeholde relevant viden omkring alkohol og andre rusmidler og hvilke faresignaler, man skal være opmærksom på, og dels skal fortælle, hvor man kan henvende sig for at få råd og vejledning i forhold til unge, der har et bekymrende forbrug af alkohol og/eller andre rusmidler.</p> |
| Tidsperspektiv             | Informationsfolderen skal udarbejdes i løbet af foråret 2011 og være færdig i august 2011.  |
| Rolle- og ansvarsfordeling | <p>SSP-sekretariatet står for at arrangere undervisningsforløbet omkring misbrug for alle SSP-kontaktlærere og SSP-klubkoordinatorer i samarbejde med politiet og kommunens misbrugskonsulenter.</p> <p>SSP-sekretariatet står ligeledes for udarbejdelsen af informationsfolderen i samarbejde med den arbejdsgruppe, der skal nedsættes på tværs af Børne- og Fritidsforvaltningen og Social- og Sundhedsforvaltningen med henblik på at lave en samlet strategi for sager med misbrug. SSP-udvalget har ansvaret for at folderen, når den er færdig, formidles ud til alle relevante ledere og medarbejdere, og for at følge op på, om folderen bliver brugt og/eller skal revideres undervejs.</p>  |
| Måling                     | <p>På kort sigt: Spørgeskemaundersøgelse blandt alle SSP-kontaktlærere, SSP-klubkoordinatorer, relevante politifolk samt en stikprøveundersøgelse blandt de øvrige relevante fagprofessionelle.</p> <p>På langt sigt: Opgørelse over sager i Børn og Familier med unge, som har et misbrug af alkohol og/eller rusmidler.</p>   |
| Ressourcer                 | <p>SSP-sekretariatet skal bruge 37 timer på at planlægge undervisningsforløbet omkring misbrug og udarbejdelsen af informationsfolderen.</p> <p>SSP-kontaktlærere, SSP-klubkoordinatorer og de relevante politifolk skal hver bruge 6 timer på undervisningsforløbet omkring misbrug.</p> <p>Udgifter til trykning af folder: 15.000 kr. Afholdes af SSP.</p>   |

## 5. Styrkelse af den generelle forebyggende indsats i skoler og klubber

Sundhedsstyrelsens MULD-undersøgelser viser, at selvom andelen af rygere blandt de unge er faldet betydeligt igennem de seneste år, så er der stadig ca. 10 % af en årgang, som er daglige rygere, begyndende i 11-12 års alderen. At disse tal også gælder for Lyngby-Taarbæk Kommune bekræftes i den fælleskommunale sundhedsprofil<sup>3</sup>. Ifølge MULD-undersøgelsen har danske unge også fortsat et højt forbrug af alkohol, som stiger med alderen. Iblandt 9. klasses eleverne i Lyngby-Taarbæk Kommune var der i 2009 ca. 10 %, der rapporterede, at de var fulde hver uge, mens godt 13 % havde prøvet at ryge hash og 2 % havde prøvet at tage hårdere stoffer end hash. I følge resultaterne af Ringstedprojektet kan man bedst forebygge risikoadfærd - som rygning, et højt forbrug af alkohol, og brug af andre rusmidler må betragtes som - ved at sætte ind med en forebyggende indsats allerede i 11-12 års alderen. Derfor påhviler der skoler og klubber et stort ansvar i forhold til at give kvalificeret forebyggende undervisning / lave kvalificeret forebyggende pædagogisk arbejde, som bl.a. skal foregribe sociale overdrivelser, samt at forbrug af tobak, alkohol og andre rusmidler bliver forbundet med høj social status.

### Målsætning

At alle børn og unge i Lyngby-Taarbæk Kommune i løbet af deres skole- og klubtid modtager den relevante og mest effektive forebyggende undervisning /pædagogik.

### 5.1: Vejledende SSP-læseplan i skolerne

|                      |   |
|----------------------|---|
| Baggrund             | Den kriminalitets- og misbrugsforebyggende undervisning ligger under de timeløse fag i folkeskolen, og det er forskelligt fra skole til skole, hvordan man tilrettelægger undervisningen i de timeløse fag, hvor mange timer man bruger på den forebyggende undervisning, hvilke emner der tages op, og hvornår i skoleforløbet. For at sikre at alle elever i folkeskolen bliver undervist i de vigtigste kriminalitets- og misbrugsforebyggende emner, og at undervisningen er opdateret og bygger på effektive metoder, skal der laves en vejledende læseplan for den kriminalitets- og misbrugsforebyggende undervisning. |
| Målgruppe            | Eleverne i 4. -10. klasse samt deres forældre.  |
| Målsætning           | At systematisere den kriminalitets- og misbrugsforebyggende undervisning i skolerne.  |
| Resultat-/effekt mål | Kortsigtet effekt:<br>Eleverne skal have grundlæggende viden om/forståelse af flertalsmisforståelser. Forældrene skal have viden om adfærds- og faresignaler i forhold til kriminalitet og forbrug/misbrug af alkohol og andre rusmidler.<br>Lærerne skal opleve læseplanen som et brugbart redskab.<br>Langsigtet effekt: Mindre forbrug af tobak, alkohol og andre rusmidler blandt eleverne og fald i kriminaliteten.  |
| Metode               | Der nedsættes en arbejdsgruppe, som skal udarbejde en vejledende læseplan for 4. -10. klasse. Læseplanen skal bygges op omkring centrale kriminalitets- og misbrugsforebyggende emner med tilhørende anbefalinger til undervisningsmateriale og hvornår i skoleforløbet de enkelte emner bør tages op med eleverne. Læseplanen skal være let tilgængelig og udgives både i en skriftlig og en elektronisk version, der skal ligge på de enkelte skolers intranet. Arbejdsgruppen skal endvidere udarbejde en plan for, hvordan læseplanen   |

<sup>3</sup> Den fælleskommunale sundhedsprofil fra 2009 bygger på en undersøgelse foretaget i folkeskolens udskoling af kommunallægerne i 15 kommuner.

|                            |   |
|----------------------------|---|
|                            | implementeres på den enkelte skole.   |
| Tidsperspektiv             | Udarbejdelse af læseplanen skal ske i efteråret 2010 og foråret 2011. Læseplanen skal træde i kraft i skoleåret 2011-2012.  |
| Rolle- og ansvarsfordeling | Arbejdsgruppen, som skal udarbejde en læseplan skal bestå af 2-3 SSP-kontaktlærere, SSP-konsulenten og repræsentanter fra skoleledelsen.  |
| Måling                     | Kortsigtet: Spørgeskemaundersøgelse blandt elever og forældre i forbindelse med forældremøder i 7. klasse.<br>Rundspørge blandt lærerne formidlet gennem SSP-kontaktlærerne.<br>Langsigtet: Livsstilsundersøgelsen. Første måling i foråret 2011. Næste måling i foråret 2014.  |
| Ressourcer                 | Der forventes afholdt 4-5 møder i arbejdsgruppen af 2-3 timers varighed, som deltagerne skal sætte tid af til. Derudover skal der afsættes 30 timer til skrivearbejdet fordelt internt i arbejdsgruppen.<br>Udgifter til trykning af læseplanen: Afholdes af skolerne.<br>Udgifter til forebyggende undervisningsmateriale: Afholdes af skolerne. |

## 5.2: Fælles kriminalitets- og misbrugsforebyggende indsats mellem skole og klub

|                            |  |
|----------------------------|--|
| Baggrund                   | Hvor den kriminalitets- og misbrugsforebyggende undervisning er lovpligtig i skolerne, så har klubberne ikke på samme måde en lovgivningsmæssig forpligtelse til at arbejde kriminalitets- og misbrugsforebyggende. Der er derfor brug for at sætte fokus på, hvordan klubberne kan medvirke til at styrke den generelle forebyggende indsats over for børn og unge i kommunen. Dette skal ske ved at styrke samarbejdet mellem skole og klub lokalt, således at den forebyggende undervisning i skolen støttes op af arrangementer e.lign., som arrangeres af skole og klub i samarbejde. |
| Målgruppe                  | Børn og unge i klubalderen fra 10-18 år.   |
| Målsætning                 | Styrkelse af den helhedsorienterede kriminalitets- og misbrugsforebyggende indsats i skole og klubber.   |
| Resultat-/effektmål        | Flere møder/arrangementer/tiltag som skoler og klubber samarbejder om / deltager sammen i.   |
| Metode                     | På distriktsmøderne skal det være et fast punkt på dagsordenen at drøfte og planlægge fælles initiativer, som kan bakke op omkring den kriminalitets- og misbrugsforebyggende undervisning der pågår i skolen på de forskellige klassetrin.  |
| Tidsperspektiv             | Distriktsgrupperne skal fra august 2010 indføre et fast punkt på dagsordenen, som lægger op til at lave fælles forebyggende initiativer. Fra august 2011 skal initiativerne kobles til den nye vejledende SSP-læseplan.  |
| Rolle- og ansvarsfordeling | Distriktsgrupperne har ansvaret for, at fælles forebyggende initiativer mellem skole og klub er på dagsordenen til alle distriktsmøder.  |
| Måling                     | Registrering via SSP-kontaktlærere og SSP-koordinatorer på SSP-distriktsmøder, som opsamles på halvårlige netværksmøder.   |
| Ressourcer                 | Der afsættes en pulje på 50.000 om året, hvor distriktsgrupperne kan søge om midler til afholdelse af forebyggende arrangementer. Puljemidlerne kan også bruges til større forebyggelsesinitiativer, som går på tværs af distrikterne. Puljen finansieres af skoler og klubber sammen.   |

## 6. Dokumentation

De data, der i dag findes i kommunen vedrørende børn og unges livsstil, er meget spredte og giver ikke et sammenhængende billede. Der bør derfor tilvejebringes data om de dele af børn og unges livsstil og risikoadfærd, som er interessante i SSP-sammenhæng, dels for løbende at kunne måle på de indsatser, som bliver lavet i SSP-regi (og andre indsatser på børne- og ungeområdet), og dels for at få mere viden om børnene og de unge i kommunen, som kan ligge til grund for nye SSP-indsatser. Derudover bør der systematisk indsamles data fra politiets kriminalitetsstatistikker for løbende at følge og kunne reagere på udviklingen i ungdomskriminaliteten.

### Målsætning:

At skabe et datagrundlag som gør det muligt at målrette og måle på SSP-indsatsen.

### 6.1: Livsstilsundersøgelse

|                            |   |
|----------------------------|---|
| Baggrund                   | Der findes ikke i dag sammenhængende data, som beskriver de større børn og unges livsstil i Lyngby-Taarbæk Kommune. Viden omkring de større børn og unges livsstil, deres forbrug af tobak, alkohol og rusmidler, hvordan de fester, hvad de laver i deres fritid, hvordan deres forhold er til forældre og kammerater etc. er en væsentlig forudsætning for at kunne lave en fokuseret kriminalpræventiv indsats, som sætter ind der hvor behovet er. En tilbagevendende undersøgelse af de unges livsstil vil ligeledes gøre det muligt at måle på effekten af den kriminalpræventive indsats. Livsstilsundersøgelsen skal samtænkes med de undersøgelser, der i øvrigt laves blandt de større børn og unge i kommunen, herunder LP-undersøgelserne på skolen og kommunallægernes sundhedsprofil. |
| Målgruppe                  | Elever i 4.-10. klasse.   |
| Målsætning                 | At skabe overblik over de unges adfærd, kontakt og trivsel i Lyngby-Taarbæk Kommune.  |
| Resultat-/effektmål        | Minimum 85 % af eleverne i 4.-10. klasse har deltaget i spørgeskemaundersøgelsen.   |
| Metode                     | Gennemførelse af en elektronisk spørgeskemaundersøgelse blandt alle 4.-10. klasses elever i Lyngby-Taarbæk Kommune. Undersøgelsen gennemføres i skoletiden under supervision af klassens lærer. Læreren udfylder en forløbsrapport omkring undersøgelsens praktiske gennemførelse.  |
| Tidsperspektiv             | Efterår 2010: Undersøgelsen forberedes, spørgeskema opsættes og skolerne orienteres om undersøgelsen, så den kan indarbejdes i undervisningsforløbet.<br>1. kvartal 2011: Undersøgelsen gennemføres på skolerne, og data analyseres.<br>2. kvartal 2011: Resultaterne af undersøgelsen afrapporteres og formidles.<br>Undersøgelsen gennemføres med 3 års mellemrum.  |
| Rolle- og ansvarsfordeling | SSP-konsulenten har med støtte fra Ledelsessekretariatet ansvar for udarbejdelse af spørgeskema, opsætning af den elektroniske undersøgelse, bearbejdning og formidling af data, samt formidling til skolerne. Skoleledelse, lærere og SSP-lærere har ansvaret for gennemførelse af undersøgelsen på skolerne samt udfyldelse af forløbsrapporter.  |
| Måling                     | Opgørelse af undersøgelsens svarprocent i forbindelse med publicering af undersøgelsens resultat.   |
| Ressourcer                 | SSP-konsulenten forventes at bruge 111 timer på forberedelse af undersøgelsen   |

|  |  |
|--|--|
|  | <p>og databearbejdning.<br/>Ledelsessekretariatet forventes at bruge 74 timer på forberedelse af undersøgelsen og databearbejdning.<br/>Skolerne skal afsætte en dobbeltime til udfyldelse af spørgeskemaet pr. klasse, hvor klassen har adgang til computere.</p> |
|--|--|

## 6.2: Systematisk opfølgning på kriminalitetsstatistik

|                            |   |
|----------------------------|---|
| Baggrund                   | <p>Et af de bedste udgangspunkter for forebyggelsen af kriminalitet blandt børn og unge er at kende årsagerne, arten og omfanget af de unges kriminalitet. Hvis man skal kunne måle på, om en kriminalpræventiv indsats har haft en kriminalpræventiv virkning, har man ligeledes brug for at kunne følge med i udviklingen af kriminaliteten. Derfor er der brug for et løbende overblik over kriminalitetsudviklingen i Lyngby-Taarbæk Kommune. Dette overblik skal skabe et grundlag for måling af de kriminalpræventive indsatser og samtidig fungere som dokumentationsgrundlag for fremtidige indsatser.</p>          |
| Målgruppe                  | SSP-netværket   |
| Målsætning                 | At skabe et overblik over kriminalitetsudviklingen i Lyngby-Taarbæk Kommune.  |
| Resultat-/effektmål        | At kriminalitetsstatistikkerne udarbejdes en gang om året.<br>At resultaterne analyseres i forhold til nuværende og fremtidige SSP-indsatser.   |
| Metode                     | <p>I begyndelsen af hvert år indsamles og opgøres antal tilbageholdelser, antal sigtelser og antal domme i forhold til følgende områder:</p> <ul style="list-style-type: none"> <li>• Butikstyveri</li> <li>• Brugstyveri</li> <li>• Andre former for tyveri</li> <li>• Indbrud</li> <li>• Hærværk</li> <li>• Røveri</li> <li>• Vold</li> <li>• Kriminalitet i henhold til våbenloven</li> <li>• Brandstiftelse</li> <li>• Kriminalitet i henhold til lov om euforiserende stoffer</li> <li>• Trusler</li> </ul> <p>Opgørelserne specificeres for aldersgrupperne 0-14 år og 15-18 år og i forhold til etnisk baggrund.</p> |
| Tidsperspektiv             | Statistikkerne indsamles første gang i januar 2011 og herefter hvert år på samme tid. Analysen af statistikkerne sker i forbindelse med SSP-udvalgets første møde i et nyt år.  |
| Rolle- og ansvarsfordeling | Politiet har ansvaret for at indsamle de statistiske data. SSP-udvalget har ansvaret for at analysere statistikkerne og vurdere behovet for eventuelle nye indsatser.   |
| Måling                     | På SSP-udvalgets møde, hvor statistikkerne analyseres, vurderes samtidig anvendeligheden og relevansen af statistikkerne.   |
| Ressourcer                 | Politiet afholder udgifterne til indsamling af statistikkerne.  |

Skema til kortlægning og undersøgelse af borger- og brugerinddragelse i Lyngby-Taarbæk Kommune

Forvaltning/område: BF /biblioteket

| Hvilken inddragelsesform?<br>(fx stormøde, paneldebat, deltagelse i bestyrelses-møder, fokusgrupper o. lign.) | Er inddragelsen en lovpligtig/kommunalt fastsat/frivillig?                | Hvem er ansvarlig for borger/brugerinddragelse i kommunen?                              | Hvilke metoder benyttes?<br>(fx dialog, information, medbestemmelse)  | Hvem inddrages?<br>(fx brugere/ borgere, politikere, forvaltning, medarbejdere mv.) | Hvor mange brugere/ borgere deltager?<br><br>Hvordan rekrutteres deltagerne?   | Hvornår i beslutningsprocessen inddrages borgerne? (fx allerede når vi får idéer? formulerer? hører? beslutter?) | Hvad har inddragelsen indflydelse på?<br>Hvad bruges input til?   | Hvor ofte foregår inddragelsen?   |
|---|---|---|---|---|--|--|---|---|
| Interview med brugere/ikke-brugere af biblioteket<br><br>Fokusgruppe-interviews samt Enkelt interviews        | Inddragelsen er frivillig – brugerne har selv meldt sig til interviewene. | Projektleder Line Barklund<br>Pga. af et i gang-værende 2 årigt projekt på biblioteket. | Kvalitative interviews med brug af NABC-metoden. En metode som f.eks. bruges til at inddrage brugerne i forhold til idéudvikling. | Brugere/ikke-brugere af biblioteket<br><br>Lokale samarbejds-partnere               | Vi har foreløbig gennemført 7 interviews og en fokusgruppe med 5 deltagere.<br><br>Brugere har selv henvendt sig blandt andet pga. af en annonce i Det Grønne Område, hvor vi efterlyste borgere til at deltage i interviewene | De inddrages fra starten og er således med til at udvikle en pågældende idé.                                     | Den har stor indflydelse på idéudviklingen af et pågældende arrangement.<br>Men gennem interviewene er der også dukket nye idéer frem, som der er blevet taget fat i og som er blevet til konkrete arrangementer. | Der er som skrevet foreløbig gennemført 7 enkelt interviews og en fokusgruppe med 5 deltagere<br><br>I forbindelse med planlægningen af efterårets arrangementer inden for projektet er der planlagt yderligere omkring 7 interviews. |

FRITIDSUDVALGET  
DEN 18.08.10  
SAG NR. 11

**Børne- og Kulturforvaltningen**  
**Ledelsessekretariatet**  
 2. august 2010

**Analyse- og udviklingsopgaver/-projekter i 2009/2010**

Socialdemokraterne har stillet spørgsmål om, hvor mange analyse- og udviklingsopgaver/-projekter der er igangsat i forvaltningen i 2009/2010 og hvilke der er med ekstern konsulentbistand.

| Emne  | År        | Ekstern konsulent (ja/nej) | Bemærkninger   |
|---|-----------|----------------------------|--|
| Bedre tværfaglig indsats                                    | 2009/2010 | Ja                         | Finansieret af Socialministeriet   |
| Effektiviseringsprojektet                                   | 2010      | Nej                        | Besluttet af KMB   |
| Kommunen og civilsamfundet                                  | 2009/10   | Ja                         | Besluttet af KMB. Delvist finansieret af Momsfondet og delvist af LTK                      |
| Brugertilfredshedsundersøgelse                              | 2009      | Ja                         | Besluttet af fagudvalg. Finansieret af BFF's samlede ramme.                                |
| Revision af den sammenhængende Børne- og Ungepolitik        | 2010      | Nej                        | Lovgivningsbestemt   |
| Sundhed og forebyggelse                                     | 2010      | Nej                        |  |
| Analyse af anbringelsesområdet                              | 2009      | Ja                         | Besluttet af KMB.  |
| Analyse af § 41 og 42                                       | 2009      | Ja                         | Gennemført og finansieret som en del af kommunens aftale med den kommunale revision        |
| Sagsgennemgang af handicapområdet                           | 2009      | Ja                         | Finansieret af BFF's samlede budgetramme   |
| Revisionsgennemgang af området for særligt dyre enkeltsager | 2010      | Ja                         | Kommunernes Revision i samarbejde med SSF. Finansieres af provenuet, dog max. 1,2 mio. kr. |
| Analyse af folkeoplysningsudvalget                          | 2010      | Nej                        | Besluttet af ØK.   |
| Lyngby Idrætsby   |           | Ja                         | Besluttet af KMB. Finansieret indenfor BFF's samlede ramme.                                |

|  |             |                                 |  |
|--|-------------|---------------------------------|--|
| Klubanalysen   | 2009/2010   | Ja                              | Forudsat i budgetaftalen.<br>Finansieret indenfor BFF's samlede ramme.                     |
| Ressourcetildelingsmodel klubber   | 2010        | Nej                             | Forudsat i budgetaftalen   |
| SSP-handlingsplan  | 2009 - 2010 | Nej                             | Besluttet af KMB   |
| Modernisering af Lyngby Svømmehal  | 2010        | Nej                             | Besluttet af KMB   |
| Nyt lokalebookingsystem  | 2009-10     | Nej                             | Besluttet af KMB   |
| Skoleudviklingsprojektet   | 2010/11     | Ja                              | Forudsat i budgetaftalen   |
| Ressourcetildelingsmodel Skoler  | 2009/10     | Ja                              | Forudsat i budgetaftalen   |
| Indførelse af LP-modellen på Skoleområdet  | 2009-       | Nej                             | Besluttet som udløber af specialundervisningsrapporten                                     |
| Ressourcetildelingsmodel dagtilbud   | 2010        | Nej                             | Forudsat i budgetaftalen   |
| Analyse af støttepædagog-området   | 2010        | Ja                              | Besluttet af Børne- og Ungdomsudvalget.<br>Finansieret indenfor BFF's samlede budgetramme. |
| Analyse af vilkår og praksis for børn med særlige behov (7 institutioner), samt opfølgning | 2009-10     | Ja                              | Finansieret indenfor BFF's samlede budgetramme.  |
| Evaluerings af ressourcegrupperne i Bondebyen  | 2009        | Ja                              | Besluttet af Børneudvalget.<br>Finansieret indenfor BFF's samlede budgetramme.             |
| Fusionering af 6 dagtilbud til 3 dagtilbud   | 2009-10     | Nej                             | Besluttet af KMB   |
| Nye anvisningsregler   | 2010        | Nej                             | Besluttet af Børne- og Ungdomsudvalget   |
| Indførelse af LP-modellen på Dagtilbudsområdet   | 2010-       | Nej                             |  |
| Implementering af lønsumsstyring - dagtilbud   | 2010        | Nej                             | Besluttet af KMB   |
| Ny ledelsesstruktur i dagtilbud  | 2009-10     | Nej<br>(ekstern analyse i 2008) | Besluttet af fagudvalg   |
| Indførelse af madordning - dagtilbud   | 2009/2010   | Ja                              | Lovgivningsbestemt.<br>Finansieret indenfor BFF's samlede ramme                            |
| Ny organisering af BFF   | 2010        | Nej                             | Besluttet af ØK  |
| Biblioteksbusen  | 2010        | Nej                             | Besluttet af KMB   |
| Kultur mødested  | 2010-11     |                                 | Udviklingspuljen/Styrelsen for Bibliotek og medier   |



NOTAT

om

Skaterbane ved Virumhallerne

---

Kommunalbestyrelsen besluttede den 3. maj 2010 at godkende at der kan etableres en skaterbane på arealet mellem S-banen og Virumhallerne, under forudsætning af, at der tages højde for nødvendig etablering af plankeværk og beplantning.

Efterfølgende har Banedanmark sendt forslag til udvidelse af S-banen på bl.a. strækningen mellem Virum og Sorgenfri i offentlig høring. Materialet omfatter tre forslag fra Banedanmark, som Kommunalbestyrelsen har behandlet den 24. juni 2010, hvilket resulterede i, at Borgmesteren har bedt om et møde med Banedanmark, for at drøfte flere emner, heriblandt forslagernes betydning for arealet mellem S-banen og Virumhallerne, og muligheden for at anlægge en skaterbane på arealet.

Det videre arbejde med anlæggelse af skaterbanen afventer afklaring på ovennævnte.

Tine Sørensen

## STATUSNOTAT

om

### Hjertestien ved Lyngby Sø og etablering af motionsplads

---

FRITIDSUDVALGET  
DEN 18.08.10  
SAG NR. 13

Kultur- og Fritidsudvalget modtog på udvalgets møde den 16. juni en orientering om status på arbejdet med etablering af sundhedsstier og sundhedspladser i form af notat af 10.06.2010.

Siden er der sket følgende:

#### Hjertestien

Fysisk afmærkning med pæle påsat Hjerteforeningens logo og retningspile er opsat rundt om Lyngby Sø.

Der er udarbejdet en pjece med kort over ruten og afstandsmarkering, og beskrivelse af naturen på ruten rundt om Lyngby Sø. Derudover indeholder pjecen, der bliver trykt og finansieret af Hjerteforeningen, en forklaring på hvad en Hjertestien er, og hvad den kan bruges til.

Pjecen er i trykken pt. og vil, når den er færdig blive tilgængelig på selve ruten.

Pjecen er videregivet til Social- og Sundhedsforvaltningen mhp. på Motionsportalen.

Selve Hjertestien, pjece og information på Motionsportalen forventes færdig medio august, og Hjertestien kan derefter indvies, og Hjerteforeningen har stor interesse i at medvirke ved indvielsen.

#### Motionsplads

Teknisk Forvaltning – Park og Vej – har udarbejdet en ansøgning om tilladelse til etablering af en motionsplads på Prinsessestien ved Lyngby Sø, som er en del af Hjertestien.

Park og Vej har konsulteret myndighedssiden Natur og Miljø, der har givet et vejledende tilsagn om et positivt udfald af en dispensationsansøgning til Fredningsnævnet, såfremt de specifik nævnte redskaber fra Norwell blev anvendt i ansøgningen. Dertil blev det præciseret, at det skulle nævnes i ansøgningen, at netop disse udvalgte redskaber vil kunne opfylde krav om spinkelt design i afdæmpede jordfarver. Redskaberne er lave og ikke udstyret med overdækninger eller andre tekniske konstruktioner. Motionsredskaberne skal styrke mave, skulder og rygmuskulaturen samt anvendes til udstrækning. Sagsbehandlingen i Natur og Miljø samt Fredningsnævnet forventes at være ca. 3 måneder, hvorefter bestilling af redskaber og etablering af pladsen kan påbegyndes.

#### Fysisk afmærkning af tur 6 orange rute langs Mølleåen

Planlægning af fysisk afmærkning er påbegyndt i Vej og Park. Da ruten går igennem Slots-parken skal tilladelser søges hos Slots- og Ejendomsstyrelsen, og det skal undersøges, om ruten kan afmærkes og gå igennem Nationalmuseets have i Brede.