

LYNGBY-TAARBÆK KOMMUNE



Teknik- og Miljøudvalget

Protokol

Mandag den 28. februar 2011 kl. 16:30
afholdt Teknik- og Miljøudvalget møde i Teknisk direktør, 3. sal på rådhuset.

Medlemmerne var til stede

Endvidere deltog:

Teknisk direktør Bjarne Holm Markussen,
sekretariatschef Regin Atterdag Nordentoft og
afdelingschef Kim Dahlstrøm

INDHOLDSFORTEGNELSE

Sag nr:		Side:
01	Dyrehaven 1 - Dispensation fra skovbyggelinje, Bellevue Strand	3
02	Lokalplan 225 Lokalcenter på Geels Plads	6

1.

Dyrehaven 1 - Dispensation fra skovbyggelinje, Bellevue Strand

Indstilling

Teknisk Forvaltning foreslår, at der meddeles dispensation fra Naturbeskyttelsesloven § 17 til det ansøgte med bemærkning om, at meddelelse af denne dispensation iht. Naturbeskyttelsesloven ikke er ensbetydende med, at Lyngby-Taarbæk Kommune har taget stilling til idéskitsen til helhedsplanen for Bellevue Strandpark i forhold til Planloven m.fl.

Sagsfremstilling

Plangrundlag og naturbeskyttelse

Ejendommen er beliggende i byzone og er omfattet af Kommuneplanens enkeltramme 8.7.47 (Bellevue). Anvendelse er fastsat til rekreativt (grønt) område. Badestranden ved Bellevue kan udvides, såfremt det er foreneligt med beskyttelsesinteresser og andre planmæssige interesser.

Friluftsanlæg kan placeres under hensyntagen til landskabs-, kultur- og naturværdier. Friluftsanlæg skal så vidt muligt anvendes til flere forskellige friluftaktiviteter og være offentligt tilgængelige. Ved indpasning af friluftsanlæg skal støj, belysning, bygninger og anlæg begrænses og udformes med hensyntagen til omgivelserne.

Ejendommen er omfattet af bygge- og beskyttelseslinjer iht. Naturbeskyttelseslovens §§ 15 og 17 - strandbeskyttelseslinje og skovbyggelinje. Det er kun den nordligste fjerdedel af Bellevue Strand, der er beliggende i Lyngby-Taarbæk Kommune og som er omfattet af skovbyggelinjen. Den resterende del af Bellevue Strand er beliggende i Gentofte Kommune og er kun omfattet af en meget reduceret skovbyggelinje. Hele Bellevue Strand er omfattet af strandbeskyttelseslinjen. Miljøcenter Roskilde (nu Naturstyrelsen Roskilde) har meddelt dispensation fra strandbeskyttelseslinjen til det ansøgte projekt den 7. december 2010.

Ansøgning

Kystlinjen ved Bellevue Strand er så nedbrudt, at der kræves en snarlig indsats for bl.a. at sikre badesikkerheden. Projektet, som betyder, at de eksisterende høfter, bolværker og badebroer fjernes og erstattes med 3-4 kystfremspring (forlande) som underinddeler stranden i sektioner. Kystfremspringene vil forhindre, at sand under storme transporteres ud af sektionen. Der etableres i alt 3 (måske 4) kystfremspring langs Bellevue Strand, men kun det nordligste kystfremspring er placeret i Lyngby-Taarbæk Kommune og omfattet af skovbyggelinjen.

Stranden gøres samtidig ca. 12-20 m bredere (bredest midt for stranden). De karakteristiske og fredede livreddertårne bevares og placeres på kystfremspringene iht. aftale med Kulturarvsstyrelsen.

Det søges om dispensation fra Naturbeskyttelseslovens § 17 (skovbyggelinjen) til at etablere en del af det nordligste fremspring på matriklerne 1a og 60 Taarbæk By, Taarbæk. Ansøgning er vedlagt som bilag.

Forvaltningens vurdering

Forvaltningen vurderer, at det ansøgte nordligste kystfremspring har et omfang, højde og en beskaffenhed, at det er at opfatte som en bygnings mæssig konstruktion og derfor er omfattet af bestemmelserne i § 17 i Naturbeskyttelsesloven. Ifølge § 17 i Naturbeskyttelsesloven må der ikke placeres bebyggelse, campingvogne og lignende inden for skovbyggelinjen. Formålet med skovbyggelinjen er at sikre skovens værdi som landskabelementer samt opretholde skovbrynene som værdifulde levesteder for plante- og dyrelivet.

Ejer af den skov, som afkaster skovbyggelinjen skal iht. § 2 i Bekendtgørelse nr. 866 af 21.06.2007 høres forinden afgørelse om dispensation træffes. Det er Jægersborg Dyrehave, som afkaster skovbyggelinjen og Naturstyrelsen Hovedstaden er derfor hørt. Naturstyrelsen Hovedstaden har ingen bemærkninger til det ansøgte.

Det er forvaltningens vurdering, at det ansøgte kystfremspring ikke påvirker ud- og indsyn til Dyrehavens skovbryn eller skovbrynet som levested for planter og dyr grundet terrænforskellene og afstanden mellem skoven og stranden.

Økonomiske konsekvenser

Ingen, da opgaven er myndighedsbehandling.

Beslutningskompetence

Miljøcenter Roskilde (nu Naturstyrelsen Roskilde) har kompetencen til at træffe afgørelser om dispensation iht. Naturbeskyttelseslovens § 15 (strandbeskyttelseslinjen). Teknik- og Miljøudvalget har kompetence til at træffe afgørelse om dispensation iht. Naturbeskyttelseslovens § 17 (skovbyggelinjen).

Teknik- og Miljøudvalget den 8. februar 2011:

Udsat.

Teknik- og Miljøudvalget den 28. februar 2011:

Godkendt.

2.

Lokalplan 225 Lokalcenter på Geels Plads

Teknisk Forvaltning foreslår, at

- 1) stien langs banen mellem Frederiksdalsvej og Virumhallen bevares og indgår i Lokalplan 225 og
- 2) lokalplanen godkendes endeligt

Sagsfremstilling

Sagen er oversendt fra Byplanudvalget 9. februar 2011, hvor sagen havde følgende formulering:

Byplanudvalget besluttede den 23. marts 2010, at der udarbejdes en ny lokalplan for området med udgangspunkt i projektforslag, der omhandler: Glasoverdækning af butikstorvet, en mindre udvidelse af butiksarealet på 215 m² samt forbedring af parkeringsforholdene. Lokalplanforslaget omfattede oprindeligt stien langs banen mellem Frederiksdalsvej og Virumhallen, men denne blev nedlagt i Teknik- og Miljøudvalgets møde i september 2010. Stien indgik således ikke i lokalplanforslaget og den offentlige høring.

Lokalplanforslag 225 har været i høring fra den 15. oktober til den 10. december 2010. Der blev afholdt orienterende møde for naboerne den 26. oktober 2010. Der foreligger ikke referat fra mødet, da der ikke kom deltagere til mødet. I løbet af lokalplanens høringsperiode indløb der 4 henvendelser. Henvendelserne er resumeret og kommenteret i indsigelsesnotat af 22. december 2010.

Foranlediget af henvendelserne foreslår Teknisk Forvaltning, at beslutningen om at nedlægge stien tages op til revurdering, og at sagen i givet fald oversendes til Teknik- og Miljøudvalget. Desuden foreslår Teknisk Forvaltning, at Byplanudvalget godkender de ændringsforslag, som fremgår af indsigelsesnotat af 22. december 2010 samt ændringsforslag til ubebyggede arealer, som fremgår i bilaget "Ændringsforslag ubebyggede arealer med og uden sti".

Byplanudvalget den 9. februar 2011:

Byplanudvalget anbefalede, at ændringsforslagene jf. indsigelsesnotat af 22. december 2010 godkendes, og at lokalplanens endelige godkendelse afventer Teknik- og Miljøudvalgets behandling af stispørgsmålet.

Byplanudvalget drøftede, om stien langs banen mellem Frederiksdalsvej og Virumhallen atter skal indgå i lokalplanen, og oversendte sagen til Teknik- og Miljøudvalget med anbefaling af, at stien langs banen mellem Frederiksdalsvej og Virumhallen bevares.

Hvis Teknik- og Miljøudvalget beslutter at bevare stien, vil den blive indarbejdet i lokalplanen med tilhørende bestemmelser om stiens tilslutning til Frederiksdalsvej.

Økonomiske konsekvenser

Ingen, da sagen er myndighedsbehandling.

Beslutningskompetence

Teknik- og Miljøudvalget for så vidt angår bevaring af stien.

Kommunalbestyrelsen for så vidt angår den endelige godkendelse af lokalplanen.

Teknik- og Miljøudvalget den 28. februar 2011:

Ad 1. Godkendt.

Udvalget ønsker en ny sag fremlagt til et kommende møde, hvor en gennemførelse af stien til Askevænget eller Geels Plads belyses økonomisk og praktisk.

Ad.2. Anbefales for så vidt angår Teknik- og Miljøudvalgets område.



**Lyngby-Taarbæk
Kommune**

Målforhold 1:1535
 Dato 18/1-2011

Signaturforklaring

- Skovbyggelinjer - gældende
- Skovbyggelinjer - ophævet
- ~ Naturbeskyttelseslinje



Fra Gentofte Kommune - ansøgning om dispensation fra skovbyggelinjen

Sagsnummer: 20110130141

Oprettet: 22-12-2010

Dokumentejer: Johanne Louise Jensen

Modtaget

Modtaget	Journalnøgle(r):	01.05.02 - G01 Beskyttelseslinjer, Konkrete afgørelser på baggrund af regler/præcedens og generelle henvendelser	
Emne:	Fra Gentofte Kommune - ansøgning om dispensation fra skovbyggelinjen	Besked:	jette brunnstrøm/Teknisk/LTK
Oprettet:	22-12-2010		
Dokumentdato:	20-12-2010		
Fysisk placering:			
Afsender			
	E-post: "Marianne S. Rasmussen (MSR)" <MSR@NIRAS.DK>		

Tekst:

Fra: "Marianne S. Rasmussen (MSR)" <MSR@NIRAS.DK>

Dato: 20-12-2010 15:17:16

Til: <plan-byg@ltk.dk>

Emne: Bellevue Strandpark - ansøgning om dispensation fra skovbyggelinjen

Til Lyngby-Taarbæk Kommune, Plan og Byg, att. Jette Brunstrøm

I forbindelse med renovering og ændring af kystlinjen på Bellevue Strand i Klampenborg fremsendes hermed ansøgning om dispensation fra skovbyggelinjen (Naturbeskyttelseslovens §17).

Følgende materiale er vedlagt ansøgningen:

- Projektbeskrivelse
- Oversigtskort (luffoto)
- Oversigtskort med angivelse af skovbyggelinjen
- Oversigtsplan for projektet
- Plan af forlande
- Snit i forlande

Efter telefonisk aftale er der endvidere vedlagt:

- Dispensation fra strandbeskyttelseslinjen fra Miljøcenter Roskilde
- Fuldmagt

Såfremt der er behov for yderligere materiale, eller det fremsendte giver anledning til spørgsmål, er du naturligvis velkommen til at kontakte mig.

Med venlig hilsen

Marianne Søndergaard
Civilingeniør

Gentofte Kommune

Teknik & Miljø
Park & Vej
Ørnegårdsvej 17
2820 Gentofte

Telefon: 2373 9694

e-mail: msr@niras.dk

Internet: www.gentofte.dk  - Projektbeskrivelse_20122010.pdf  - Oversigtskort.pdf  -
IntraNetKort-beskyttelseslinjer.pdf  - 20100907_Bellevue_oversigtsplan.pdf  -
20100823_Bellevue_Forlande samlet.pdf  - 20100823_Bellevue_Snit_forland samlet.pdf  -
dispensation fra strandbeskyttelseslinje.pdf  - Fuldmagt.pdf



Istandsættelse af kystlinjen ved Bellevue Strand

Projektbeskrivelse for dispensation fra skovbyggelinjen

Indholdsfortegnelse

1. Adresse og ejerforhold
2. Baggrund og idéskitse til helhedsplan
3. Eksisterende kystsikring
4. Projektomfang: Istandsættelse af kystlinjen
5. Materialer
6. Konsekvenser ved istandsættelse af kystlinje
7. Historiske, kulturelle og æstetiske landskabstræk

Bilag:

- Oversigtskort, 1:2.500 (luftfoto af eksisterende forhold)
- Oversigtskort med skovbyggelinje, 1:5.000
- Oversigtsplan, 1:2.000, Hasløv & Kjærsgaard, 07.09.2010
- Plan af forlande, 1:200, Hasløv & Kjærsgaard, 23.08.2010
- Snit i forlande, 1:50 og 1:100, Hasløv & Kjærsgaard, 23.08.2010
- Dispensation fra strandbeskyttelseslinje, Miljøcenter Roskilde, 07.12.2010

1. Adresse og ejerforhold

Bellevue Strandpark er beliggende på adressen Strandvejen 340, 2930 Klampenborg.

Nærværende ansøgning omfatter matrikel nr. Taarbæk By, Taarbæk 1a.

Herudover er Kristiansholm matr. 1el, 1em, 1 hf, 1hi, 1to, 2c, 2e, 2f, 2h, 2k, 2l, 2o, 2p, 2r, 11a, 11b og Taarbæk By, Taarbæk 60 også indeholdt i Bellevue Strandparks areal, men disse matrikler er ikke omfattet af skovbyggelinjen.

Bellevue Strandpark ejes og drives af I/S Bellevue Strandpark, som er et interessentskab bestående af Gentofte Kommune, Staten, Lyngby-Taarbæk Kommune og Frederiksberg Kommune.

2. Baggrund og idéskitse til helhedsplan

Strandbadet blev anlagt i 1930'erne i forbindelse med anlæggelsen af Kystvejen. I 1931 vandt Arne Jacobsen en arkitektkonkurrence om udformningen af et badeetablissement til strandbadet. Det hvide anlæg blev afsættet for den "hvide by" i Klampenborg i en syntese af badeliv, forlystelser og boliger. Sammen med Jacobsens skulpturelle tankstation længere mod syd, har vi her det absolutte centrale indbegreb af 30'ernes vision om det aktive og sunde, moderne liv, "modernismen."

De hvide bygninger og de karakteristiske livreddertårnene med flere blev fredet i 2000. Livreddertårnene har senest været placeret på de to nordligste badebroer. Det har dog i foråret 2010 været nødvendigt at nedtage den ene badebro – og dermed livreddertårnet – af sikkerhedsmæssige årsager.

Bellevue Strandpark er fortsat en af de helt store attraktioner, på trods af at størstedelen af faciliteterne har henstået tilskoddet og uanvendt i en lang årrække. På baggrund af ønske fra Bestyrelsen i I/S Bellevue er der blevet gennemført en analyse af de forskellige elementer, som området Bellevue bygger på. Dette er sket med henblik på den nødvendige og tiltrængte istandsættelse af området, hvor der er taget hensyn til områdets karakter. Denne undersøgelse er udmøntet i en idéskitse.

Idéskitsen indeholder en lang række forskellige indsatsområder, der som det vigtigste mål har at fastholde og udvikle den meget karakterfulde struktur, der er i området. Området omfatter ikke kun selve strandområdet, men også kystlinjen og Strandvejen. Idéskitsen bygger på en udvikling af samspillet med



vand og Bellevuebebyggelsen samt en udvikling af de karakteristiske delområder, som den kulturhistoriske udvikling har skabt på Bellevue Strandbad.

Det er tanken med idéskitsen, at den anvendes om et idékatalog for istandsættelse og udvikling af området, således at der vil være sammenhæng mellem de enkelte delområder, når disse gradvist istandsættes eller udvikles. Ved at arbejde med et samlet idékatalog for hele området kan Bellevues kvaliteter fastholdes og udvikles på de eksisterende præmisser, derved kan det historiske opretholdes og udviklingen kan foregå ressourceøkonomisk.

3. Eksisterende kystsikring

Stranden er sikret ved hjælp af bolværker og hofd-konstruktioner, som i dag er så nedbrudte, at sandet flere steder løber ud gennem bolværket, og enkelte steder er hofd og bolværk fjernet af sikkerhedsmæssige årsager.

Det har i en lang årrække ikke været muligt at bade direkte fra stranden pga. af de mange hofd- og bolværks-konstruktioner. Badningen skulle derimod ske via badebroerne. På grund af den nylige nedrivning af en del af hofdene og bolværker er der dog nu skabt mulighed for at bade direkte fra stranden på en mindre del af strækningen.

Se oversigtskort til højre for placering af hofd, bolværker og badebroer.

Blå streg: Hofd- og bolværkskonstruktion

Grøn streg: Badebroer (den midterste badebro blev i foråret 2010 fjernet af sikkerhedsmæssige årsager)



4. Projektomfang: Istandsættelse af kystlinjen

Det første delprojekt er istandsættelse af kystlinjen, da denne er så nedbrudt, at der kræves en snarlig indsats for blandt andet at sikre badesikkerheden. Nærværende projektbeskrivelse og ansøgning omhandler derfor kun delprojektet vedr. istandsættelse af kystlinjen på Bellevue.

Et af de væsentlige resultater fra analysen, som idéskitsen bygger på, og som siden er blevet bekræftet i en kysthydraulisk rapport udarbejdet af Dansk Hydraulisk Institut, er at såfremt kystsikringen renoveres efter nye principper, vil badestranden blive en hvid sandstrand, uden samme mængder af sort tang, som ellers i dag er det dominerende billede.

Princippet bygger på, at stranden opbygges, således at der opstår en ligevægt mellem sandet, der transporteres mod henholdsvis syd og nord. Det vil betyde, at de eksisterende høfder, bolværker og badebroer skal fjernes, og i stedet etableres der 3-4 kystfremspring (forlande) som underinddeler stranden i sektioner. Fremspringene vil forhindre, at sand under storme fra den ene eller anden retning transporteres ud af sektionen. Kystfremspringene etableres længst mod nord, ud for livredderstationen i den centrale del og ud for kajakklubben/kiosken i den sydlige del af stranden. Det vil således sige, at der kan skabes en kunstig ubeskyttet stabil strand, såfremt følgende forhold er opfyldt:

- At strandens planform udformes således, at den på enhver delstrækning (i hver sektion) har en ligevægtsorientering.
- At der er afsluttende kystfremspring eller kystkonstruktioner i begge ender, som forhindrer tab af sand til tilstødende strækninger.

Da ligevægtsorienteringen for Bellevue Strand skønnes at være tæt på den nuværende orientering af stranden, er idéen for istandsættelse af Bellevue Strand at fjerne de kystparallelle spunsvægge (bolværker) samt høfderne, idet der kan skabes en stabil strand uden disse uhensigtsmæssige og overflødige konstruktioner. Samtidig gøres stranden ca. 12 - 20 meter bredere (bredest midt for stranden). De karakteristiske og fredede livreddertårne bevares og placeres på kystfremspringene. Der henvises til vedlagte oversigtsplan.

Hele området er omfattet af en strandbeskyttelseslinje. For gennemførelse af det planlagte projekt til istandsættelse af kystlinjen er der derfor søgt om og givet dispensation fra strandbeskyttelseslinjen.

Den del af stranden, som er beliggende i Lyngby-Taarbæk Kommune er desuden omfattet af en skovbyggelinje. Der skal derfor ligeledes ansøges om dispensation fra skovbyggelinjen iht. Naturbeskyttelseslovens §17. Det vurderes ikke, at projektet vil medføre nogen ændringer i forhold til ud- og indsigt fra/til skovbrynet.

Udførelsen af istandsættelsen af hele kystlinjen tænkes udført over en 3-årig periode, idet det er muligt at udføre en etape (sektion) ad gangen. Arbejdet med anlæggelsen af en sektion vurderes at kunne udføres over en vintersæson for på den måde at genere sommerbadegæsterne mindst muligt.

5. Materialer

De eksisterende anlægskonstruktioner (høfder, bolværker og badebroer) består af træ og dæksten.

Dækstenene tænkes genanvendt til etableringen af de nye kystfremspring. Disse udføres med skrå stensætninger udstøbt i beton. Overfladen udføres i en insitustøbt beton med en filtset, lys grå overflade, som udføres så glat som muligt under hensyntagen til skridsikkerhed. Kanten af betonen udføres afrundet og kan fungere som siddemulighed. Mod stranden forsvinder betonoverfladen ind i sandstranden.

På kystfremspringene etableres trapper og en kajakbro til betjening af badegæster, vinterbadere og kajakroere. Broerne udføres på konstruktion af rustfrit stål, der belægges med trin af tropisk træ. Træet patineres til sølvgråt. På kystfremspringene placeres desuden bænke i beton/træ.

6. Konsekvenser ved istandsættelse af kystlinje

Dansk Hydraulisk Institut har analyseret de eksisterende forhold, og det vil være muligt at foretage en istandsættelse af kystlinjen således, at der opstår en naturligt fungerende strand med et mindre vedligeholdelsesbehov end i dag og med positive konsekvenser i forhold til både tang og vandkvalitet.

Den opskyllede tang bliver i dag fastholdt af de mange høfder og bolværker og ligger derfor længere tid på stranden og giver dermed lugtgener. Samtidig formodes det, at istandsættelsen medfører en forbedring af vandkvaliteten, idet der bliver større områder med fri gennemstrømning. Dette vil betyde, at den mørke, stendominerede strand bliver erstattet af en lys og indbydende strand i fin samklang med den bagvedliggende bebyggelses karakter. Der vil desuden være direkte adgang til vandet fra stranden i modsætning til i dag, hvor der kun er adgang til vandet via badebroerne.

Ved istandsættelsen af kystlinjen forøges bredden af stranden med ca. 12 - 20 meter. Dette vil sammen med etableringen af en lav strandvold på bagstranden medvirke til, at de bagvedliggende fredede bygninger bliver mindre udsat for bølgepåvirkning, end de er i dag.

7. Historiske, kulturelle og æstetiske landskabstræk

De historiske billeder fra Bellevue strand viser, at kystlinjen løbende har forandret sig, og at der over årene er blevet tilføjet og fjernet konstruktioner. Dermed er projektet en fortsættelse af denne præmis, i og med at kystlinjen forsat vil ændre sig. Nedenfor er vist fire fotos af Bellevue Strand, som viser hvordan kystlinjen og de dertil hørende konstruktioner har ændret sig.



Foto dateret ca. 1930



Datering ukendt



Foto dateret ca. 1932



Foto dateret 1939

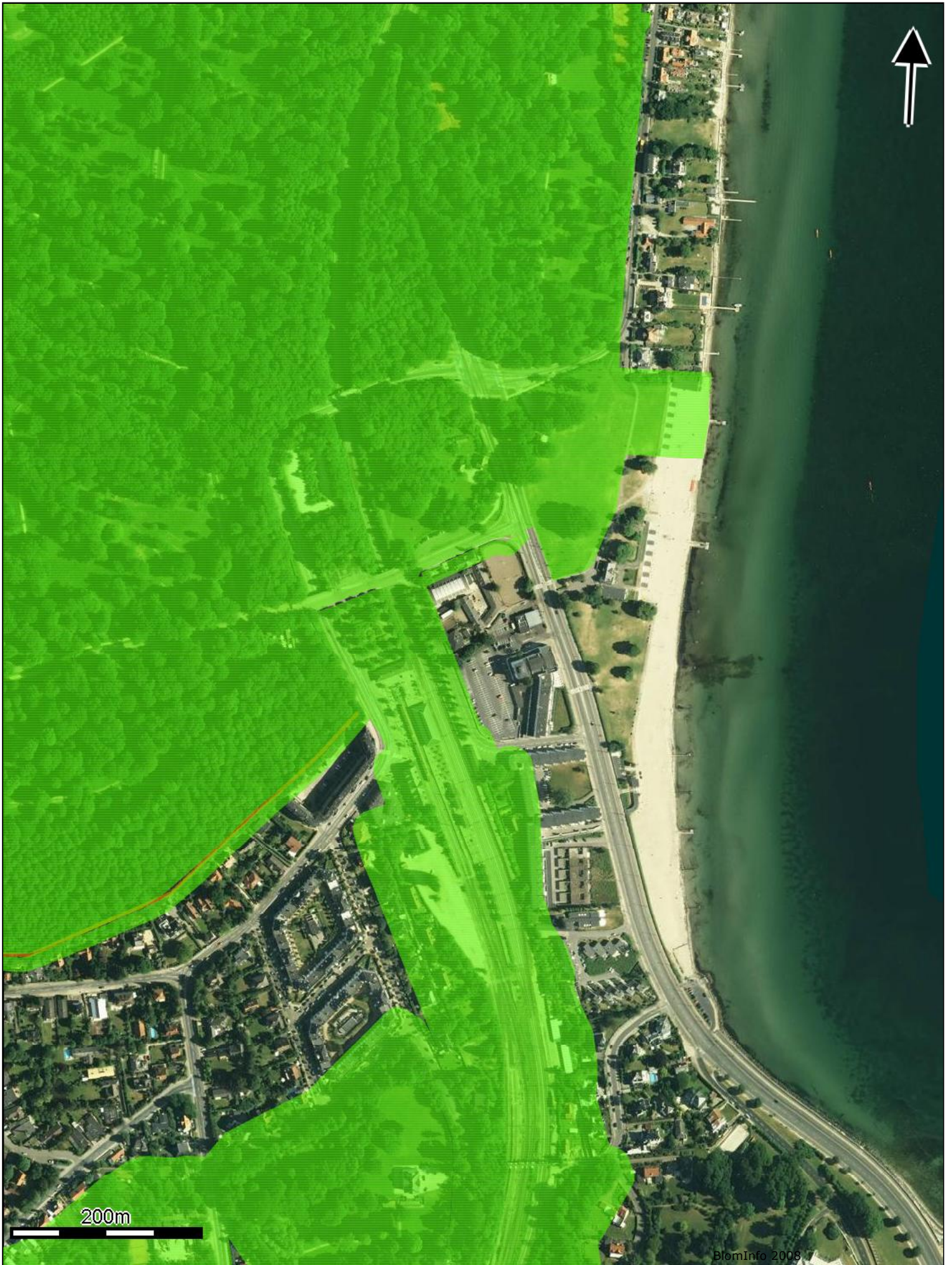
Kystsikringskonstruktionerne har hidtil været udført i træ og dæksten. De kommende kystfremspring vil blive udført af dæksten og beton, og der er således en landskabskulturel forandring i valget af materialer til opbygningen af kystsikringskonstruktionerne. Men netop dette skift er en fortsættelse af den "moderniserende" kultur som er stedets bærende kulturelle værdi.

Livreddertårne, som er fredede, er i dag placeret på badebroerne. Som følge af istandsættelsen af kystlinjen vil de nedslidte badebroer, høfder og bolværker blive fjernet. Flytningen af livreddertårnene samt genplacering af dem på de nye kystfremspring er aftalt med Kulturarvsstyrelsen, og det er den fælles vurdering, at kulturværdien opretholdes på samme niveau ved denne flytning.



1:2.500





200m

BlomInfo 2008





Titel: Bellevue
Bygge- og beskyttelseslinjer

Udskrevet af: MSR


Dato: 15-11-2010 15:23:46
Målforshold: 1:5000

fortidsminde_bes_linjer


 Fortidsmindebeskyttelseslinjer: Under behandlin

 Fortidsmindebeskyttelseslinje: GPS-opmålt


beskyttede_diger


 Beskyttede jord- og stendiger

Kirkebyqqelinjer


 Kirkebyggelinjer

skovbyqqelinjer


 Skovbyggelinjer - gældende

 Skovbyggelinjer - ophævet


aabeskyttelseslinjer


 Åbeskyttelseslinjer

søbeskyttelseslinjer


 Søbeskyttelseslinjer

fortidsminde_bes_linjer


 Fortidsmindebeskyttelseslinjer: Under behandlin

 Fortidsmindebeskyttelseslinje: GPS-opmålt


søbeskyttelseslinjer


 Søbeskyttelseslinjer

aabeskyttelseslinjer


 Åbeskyttelseslinjer

skovbyqqelinjer


 Skovbyggelinjer - gældende

 Skovbyggelinjer - ophævet

kirkebyqqelinjer

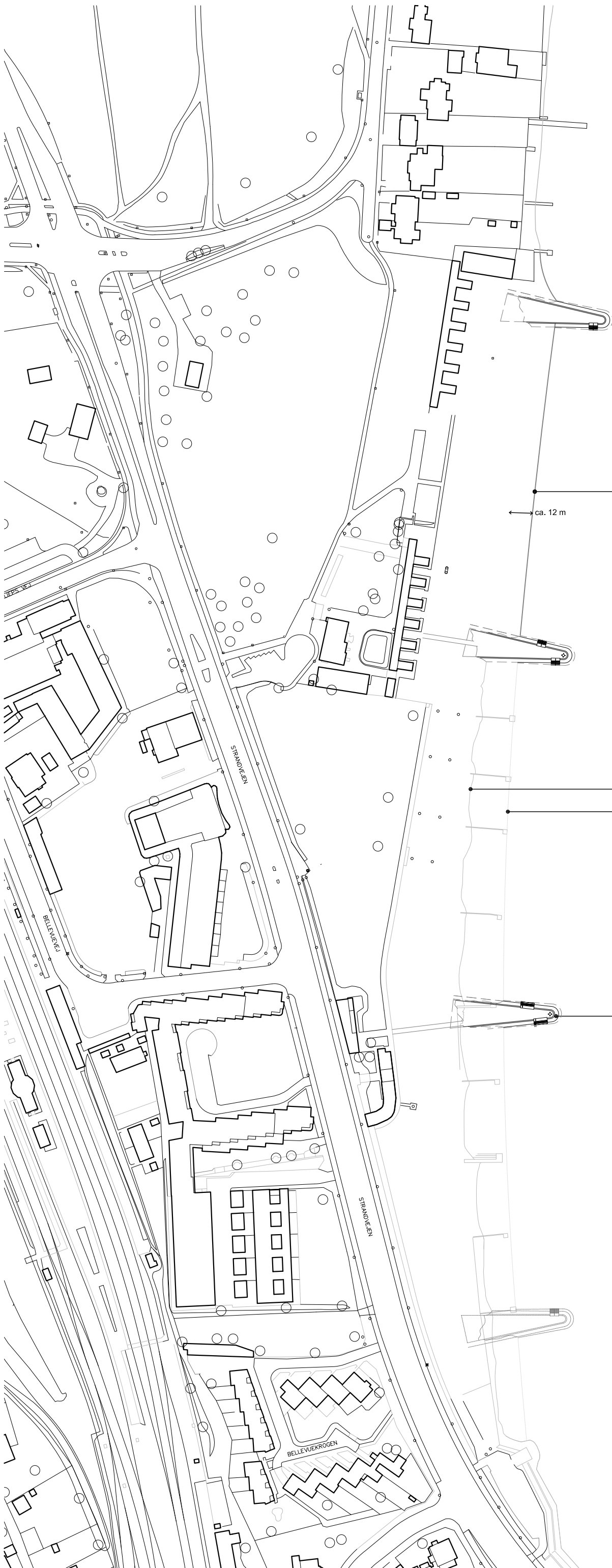
 Kirkebyggelinjer

beskyttede_diger

 Beskyttede jord- og stendiger



100 m



Forland 1

Fremrykket strandprofil

ca. 12 m

Forland 2
med livreddertårn

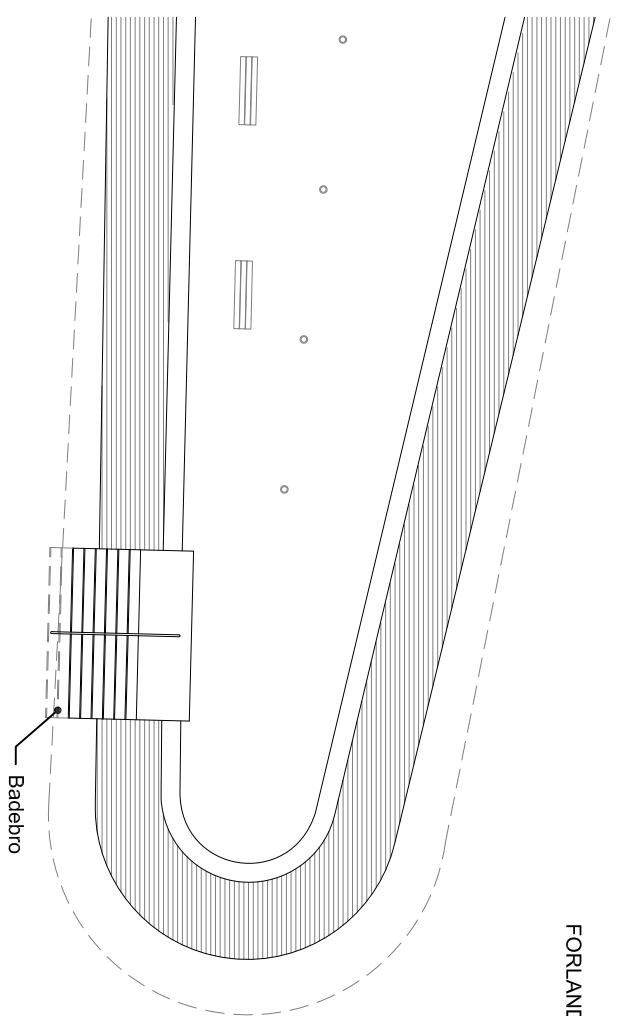
Eksisterende kystlinie

Senere fremrykning af strandprofil

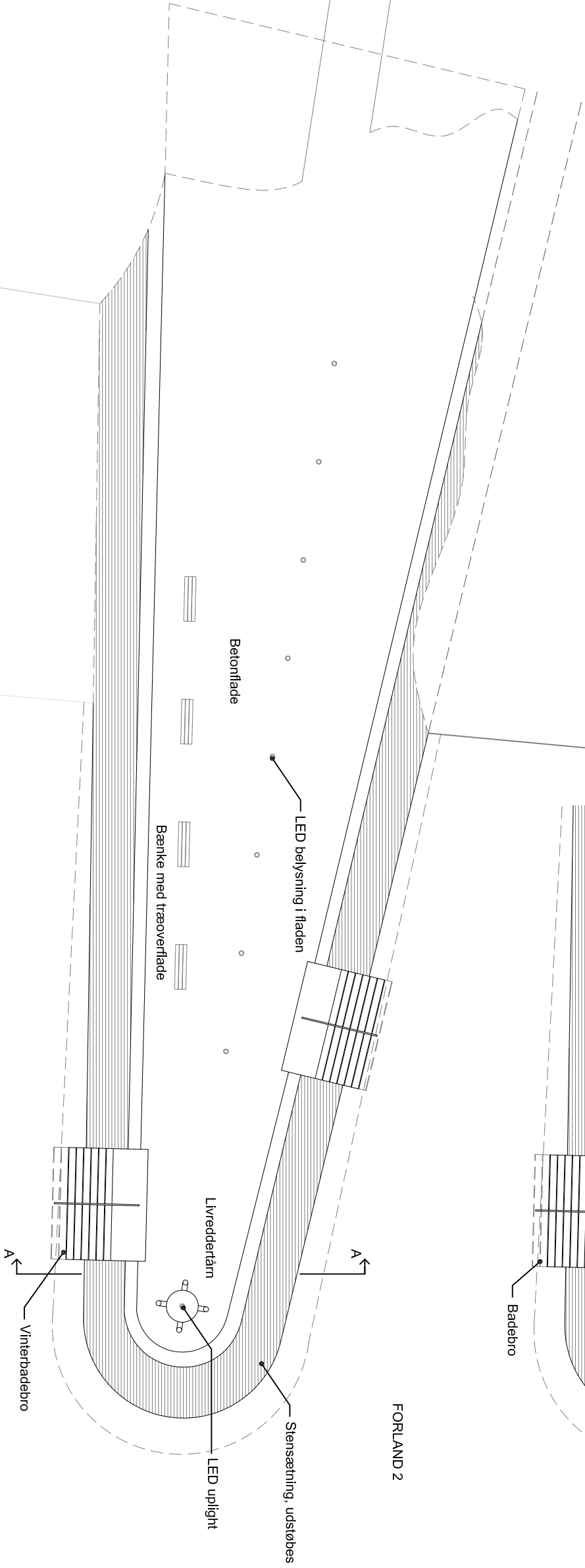
Forland 3, option
med Livreddertårn

Eventuel forland 4

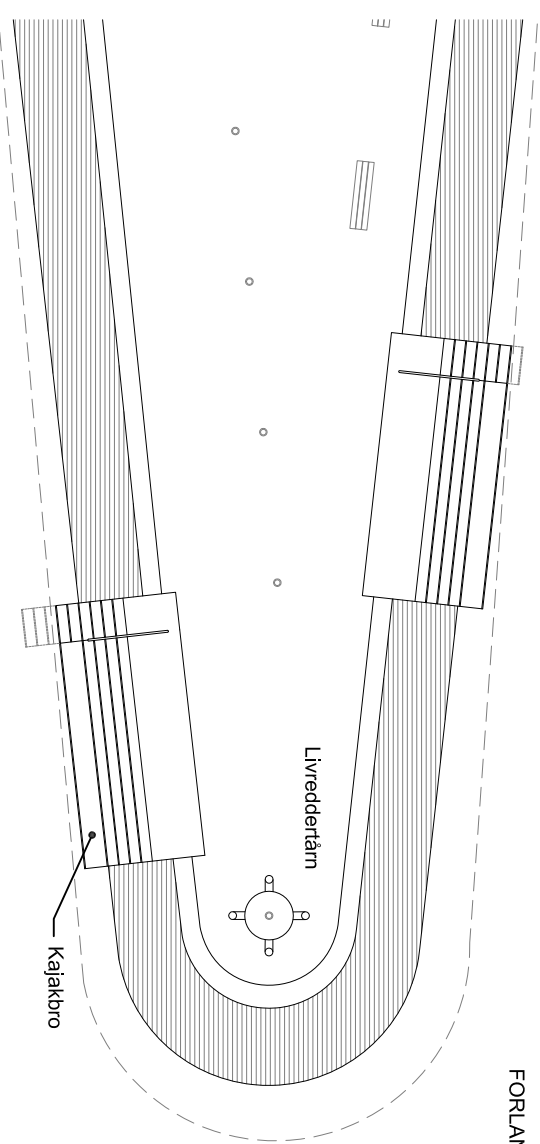
BELLEVUE			
PROJEKT FOR FORLANDE, STRAND OG PLACERING AF LIVREDDERTÅRNE			
 Arkitektfirma I/S Byplan konsulenter Arkitekt MAA Ny Østergade 32 1101 København K Telefon 33 14 29 07 Telefax 33 14 62 86 E-mail post@hokj.dk http://www.hokj.dk		PROJEKTDEL: BELLEVUE	
		EMNE: OVERSIGTSPLAN	
Tegn.: BU	Sag nr.: GJ35.1	Mål: 1:2000	Tegn. nr. 1.01
Kontrol.: CB	Godk.: DBH	Dato: 23.08.2010	
Revision: .			




FORLAND 1



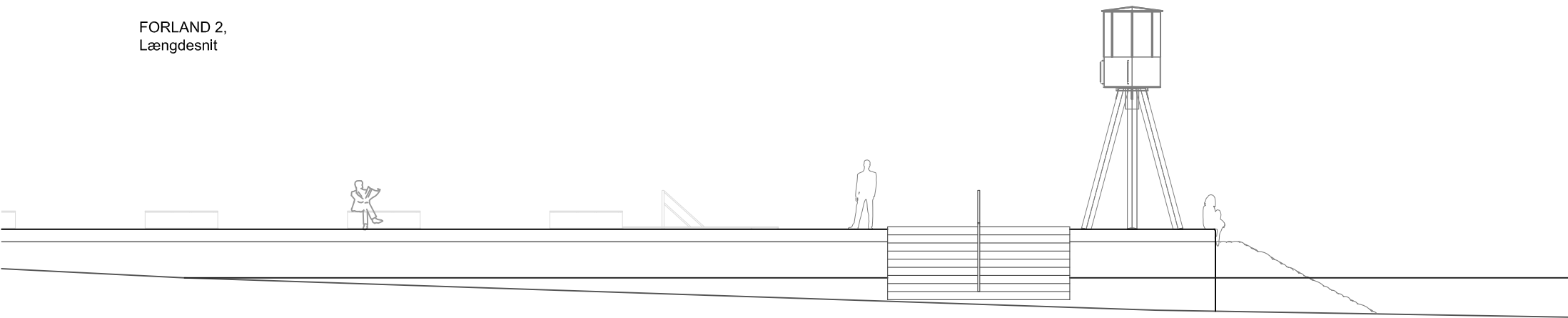
FORLAND 2



FORLAND 3, option

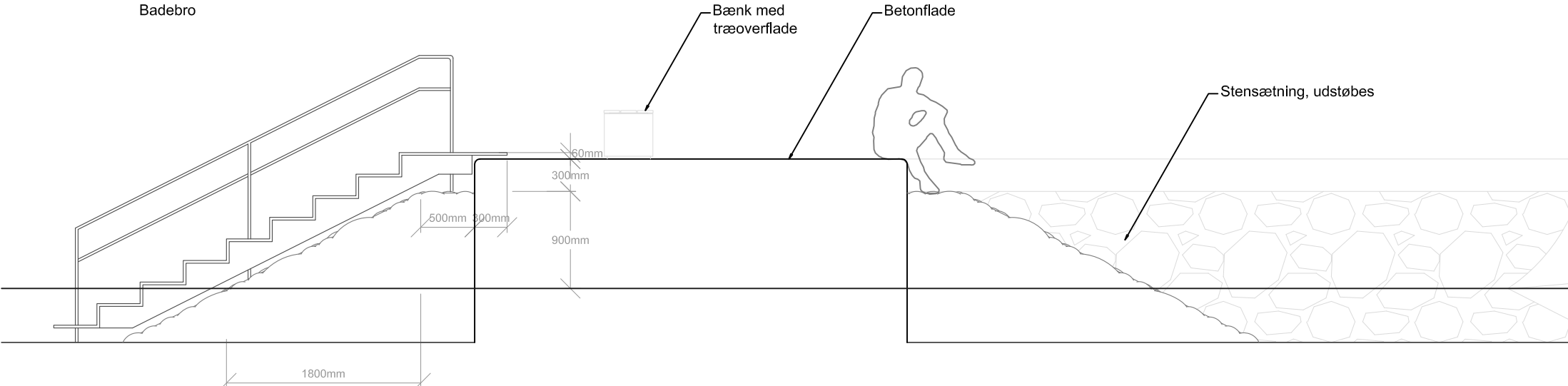
BELLEVUE			
PROJEKT FOR FORLANDE, STRAND OG PLACERING AF LIVREDDERTARNE			
 HENNINGSEN & PARTNER Arkitektfirma I/S Arkitekt MAA Ny Østergade 32 1101 København K Telefon 33 14 29 07 Telefax 33 14 62 06 henningsen@hsp.dk hsp.henningsen.dk		PROJEKTDEL: BELLEVUE EMNE: FORLAND1,2,3	
Tegn.: BU	Sag nr.: GJ35.1	Mål: 1:200	Tegn. nr.:
Kontrol.: CB	Godk.: DBH	Date: 23.08.2010	1.02
Revision: .			

FORLAND 2,
Længdesnit



MÅL: 1:100

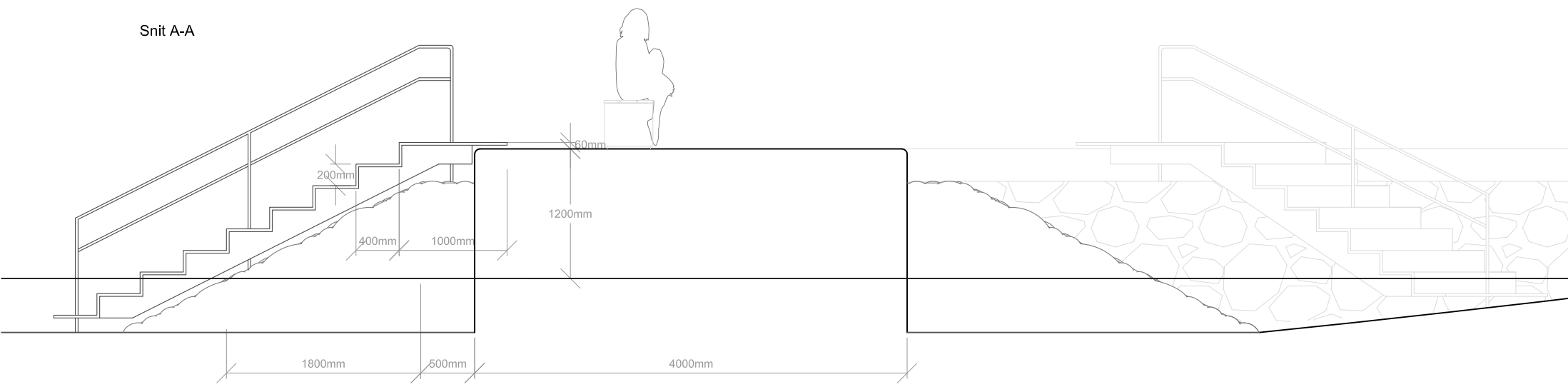
FORLAND 1,
Badebro



MÅL: 1:50

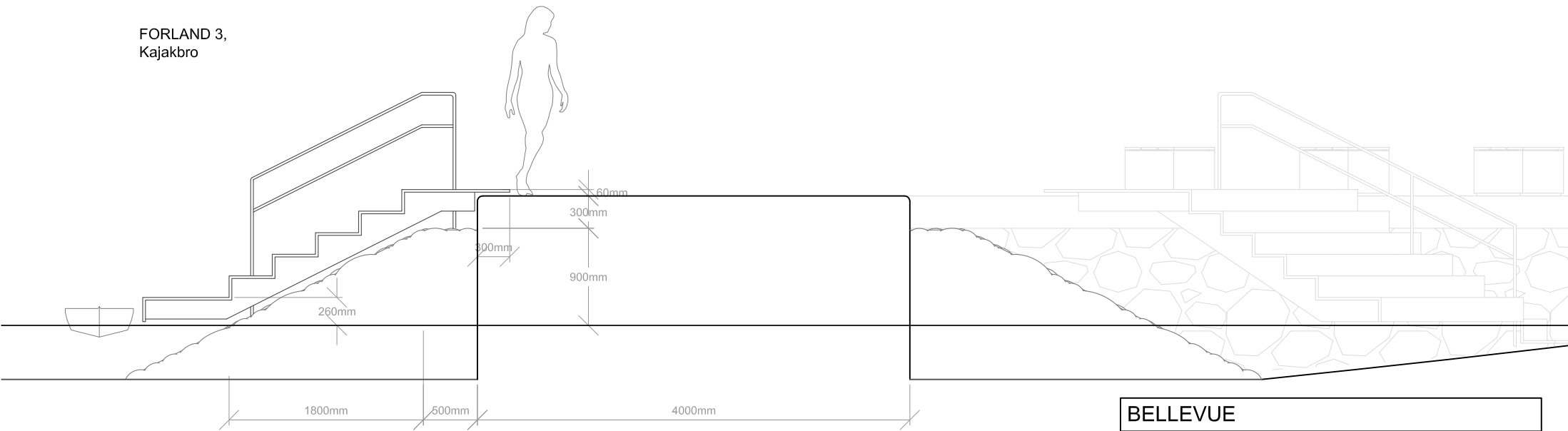
FORLAND 2,
Vinterbadebro

Snit A-A




MÅL: 1:50

FORLAND 3,
Kajakbro



MÅL: 1:50

BELLEVUE			
PROJEKT FOR FORLANDE, STRAND OG PLACERING AF LIVREDDERTÅRNE			
 Arkitektfirma I/S Byplankonsulenter Arkitekter MAA Ny Østergade 32 1101 København K Telefon: 33 14 29 07 Telefax: 33 14 62 86 E-mail: post@hojg.dk http://www.hojg.dk		PROJEKTDEL:	
		BELLEVUE	
		EMNE:	
		SNIT	
Tegn.: BU	Sag nr.: GJ35.1	Mål: 1:50,1:100	Tegn. nr.
Kontrol.: CB	Godk.: DBH	Dato: 23.08.2010	1.03
Revision: .			

Gentofte Kommune

Vand- og naturområdet
J.nr. ROS-410-01501
Ref. jeono
Den 7. december 2010

Renovering af Bellevue Strandpark matr.nr. 11b Kristiansholm, Gentofte Kommune

Ansøgning

Kommunen har den 30. november 2010 ansøgt om dispensation til renovering af Bellevue Strandpark i overensstemmelse med fremsendt projekt beskrivelse.

Afgørelse

Miljøcenter Roskilde giver hermed dispensation i medfør af naturbeskyttelseslovens¹ § 65, stk. 1, jf. § 15, til det fremsendte projekt.

Man må ikke udnytte dispensationen før klagefristens udløb - se nærmere i afsnittet om klagevejledning nedenfor. Hvis der bliver klaget over afgørelsen kan dispensationen ikke udnyttes, før klagesagen er færdigbehandlet, medmindre Naturklagenævnet konkret bestemmer andet.

Tilladelsen bortfalder, hvis den ikke er udnyttet inden 3 år efter, at den er meddelt.

Redegørelse for sagen

Gentofte Kommune har fremlagt projekt for forbedring af publikumsbenyttelsen af Bellevue strandpark.

Lovgivning

Af naturbeskyttelseslovens § 15 fremgår, at der ikke må foretages ændringer i tilstanden af strandbredder eller af andre arealer, der ligger mellem strandbredden og strandbeskyttelseslinjen. Der må ikke etableres hegn, placeres campingvogne og lignende, og der må ikke foretages udstykning, matrikulering eller arealoverførsel, hvorved der fastlægges skel.

¹ Lovbekendtgørelse nr. 933 af 24. september 2009

Forbuddet mod tilstandsændringer betyder bl.a., at der ikke må opføres bebyggelse, foretages terrænændringer eller etableres beplantning inden for strandbeskyttelseslinjen.

Der kan i særlige tilfælde gøres undtagelse fra bestemmelsen, jf. naturbeskyttelseslovens § 65, stk. 1.

Strandbeskyttelseslinjen administreres meget restriktivt. Af hensyn til de nationale interesser, der er knyttet til kystområderne, dispenseres der kun, når der foreligger en særlig begrundelse herfor, og når dispensationen vil være uden konsekvenser for den fremtidige administration af strandbeskyttelseslinjen.

Begrundelse for afgørelsen

Det er en særlig begrundelse, at projekt er til gavn det store publikum der besøger Strandbadet.

Klagevejledning

man kan klage til Naturklagenævnet over afgørelsen.

Klagefristen er 4 uger fra den dag afgørelsen er meddelt..

Klagen skal sendes til Miljøcenter Roskilde, som videresender klagen til Naturklagenævnet sammen med afgørelsen og det materiale, der er indgået i sagens behandling.

Andre kan også klage til Naturklagenævnet. Klageberettiget er, jf. naturbeskyttelseslovens § 86:

- adressaten for afgørelsen,
- ejeren af den ejendom, som afgørelsen vedrører,
- offentlige myndigheder,
- en berørt nationalparkfond oprettet efter lov om nationalparker
- lokale foreninger og organisationer, som har en væsentlig interesse i afgørelsen,
- landsdækkende foreninger og organisationer, hvis hovedformål er beskyttelse af natur og miljø, og
- landsdækkende foreninger og organisationer, som efter deres formål varetager væsentlige rekreative interesser, når afgørelsen berører sådanne interesser.

Hvis der bliver klaget, vil miljøcentret underrette dig hurtigst muligt.

Det er en betingelse for Naturklagenævnets behandling af en klage, at klageren indbetaler et gebyr på 500 kr. Naturklagenævnet vil sende en opkrævning på gebyret, når nævnet har modtaget klagen fra miljøcentret. Naturklagenævnet vil ikke påbegynde behandlingen af klagen, før gebyret er modtaget. Betales gebyret ikke inden for den fastsatte frist på 14 dage, afvises klagen fra behandling. Vejledning om gebyrordningen kan findes på Naturklagenævnets hjemmeside www.nkn.dk. Gebyret tilbagebetales, hvis klageren får medhold i klagen.

Fristen for eventuelt søgsmål ved domstolene er 6 måneder, jf. § 88, stk. 1, i naturbeskyttelsesloven.

Med venlig hilsen

Kopi er sendt til:

- [kommune]
- [DN]
- [DN-lokal]
- [friluftsrådet]
- [DOF]
- [DOF-lokal]
- [eventuelle andre parter]



Lyngby – Taarbæk Kommune

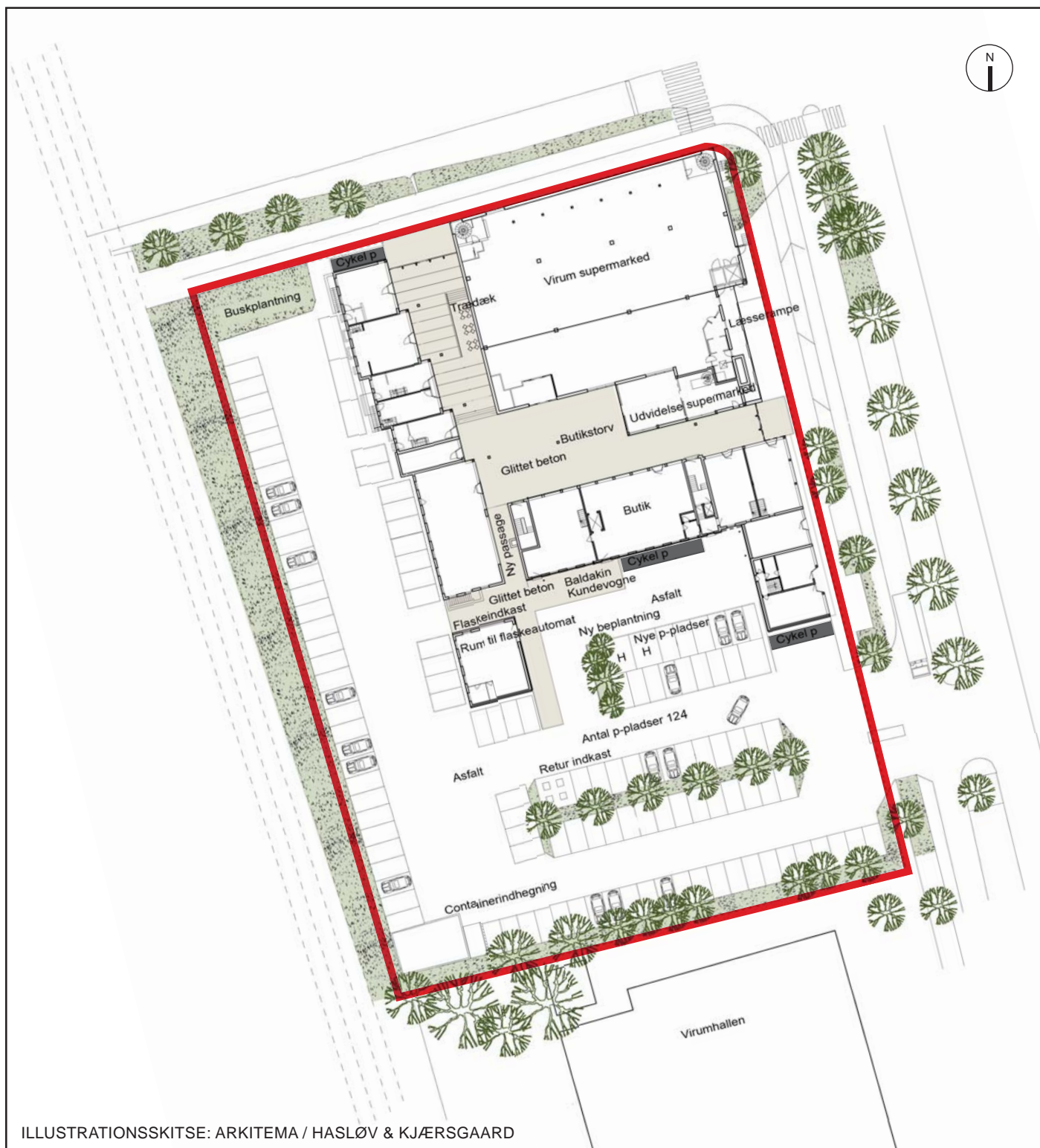
13. december 2010

Vedr. I/S Bellevue Strandpark - fuldmagt

Som driftsledelse for I/S Bellevue Strandpark, jf. gældende vedtægter for I/S Bellevue Strandpark bemyndiger undertegnede herved civilingeniør Marianne Søndergaard Rasmussen til at ansøge om dispensation fra skovbyggelinjen, på vegne af I/S Bellevue Strandpark.

Med venlig hilsen

Niels Christian Koefoed
Park- og Vejchef



ILLUSTRATIONSSKITSE: ARKITEMA / HASLØV & KJÆRSGAARD

UBEBYGGEDE AREALER

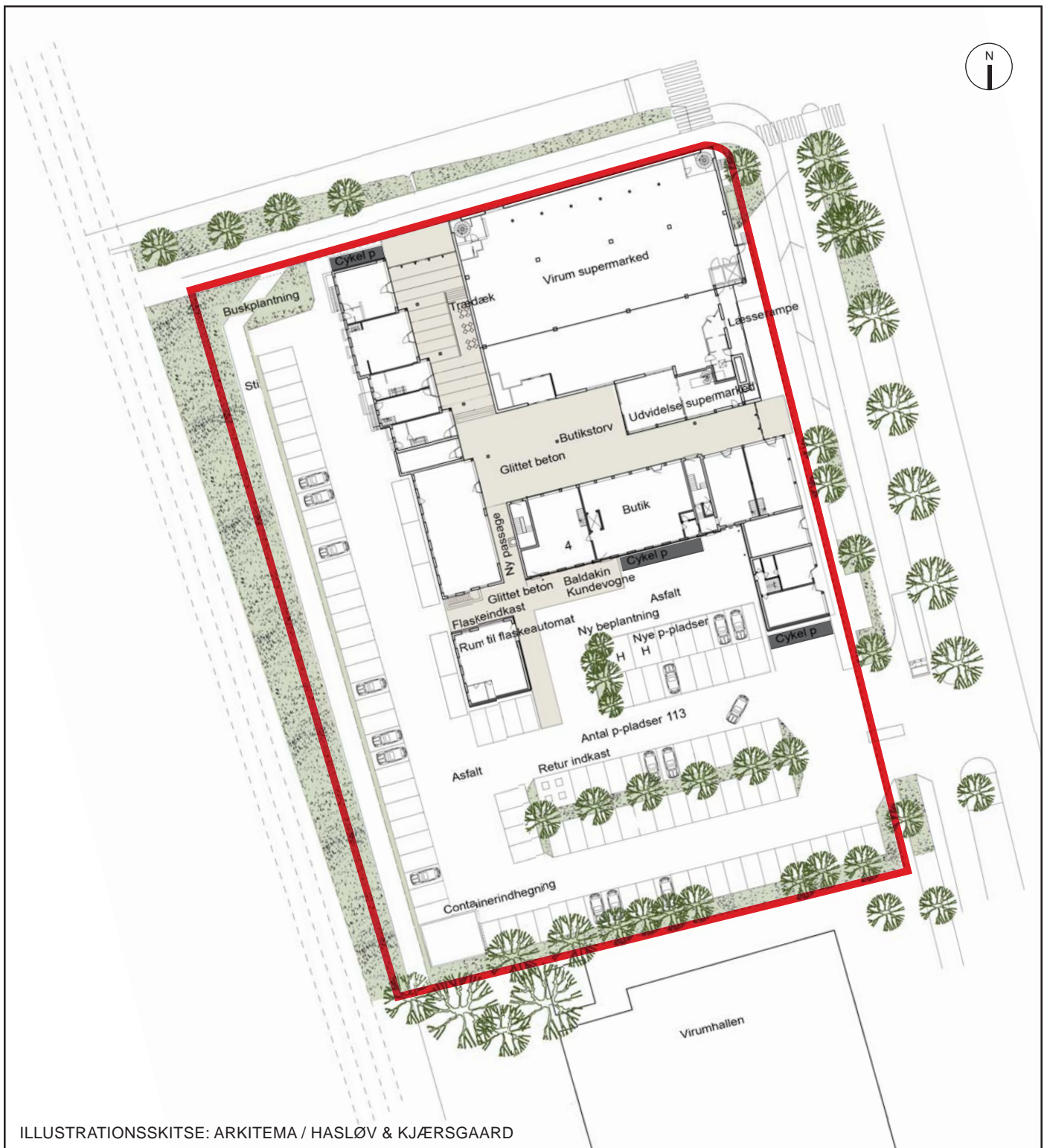
MÅL 1: 800 8m 80m

- Lokalplangrænse
- Glittet beton på torveareal m.v.
- Cykelparkering
- Beplantning

LOKALPLAN

225

BILAG 3



ILLUSTRATIONSSKITSE: ARKITEMA / HASLØV & KJÆRSGAARD

UBEBYGGEDE AREALER

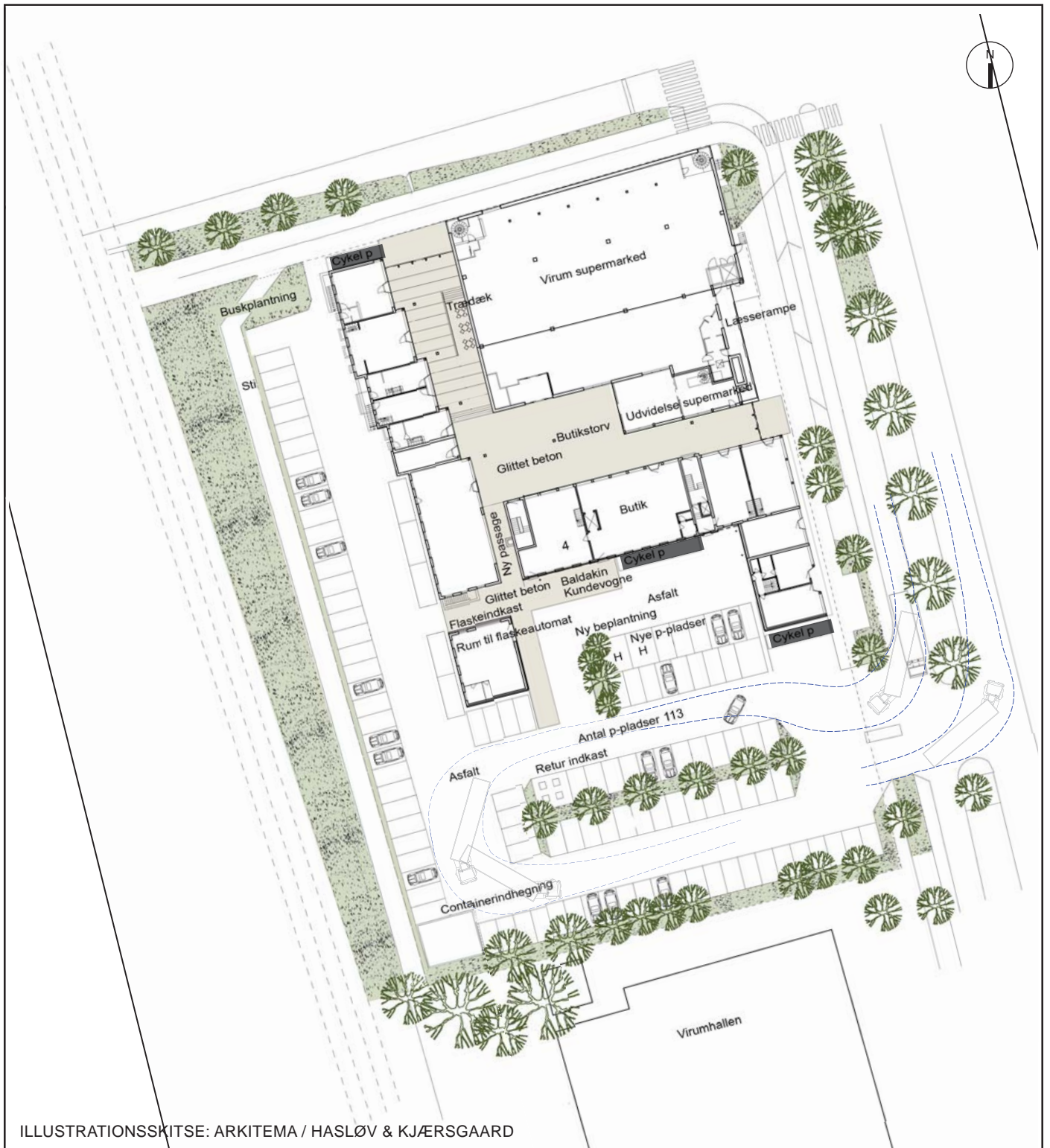
MÅL 1: 800 8m 80m

- | | | | |
|--|----------------------------------|---|----------------|
| | Lokalplangrænse | | Cykelparkering |
| | Glittet beton på torveareal m.v. | • | Beplantning |

LOKALPLAN

225

BILAG 3



ILLUSTRATIONSSKITSE: ARKITEMA / HASLØV & KJÆRSGAARD

VENDERADIER (16,5m lastbil)



- Lokalplangrænse
- Glittet beton på torveareal m.v.
- Cykelparkering
- Beplantning

LOKALPLAN

225

BILAG 3