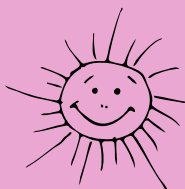
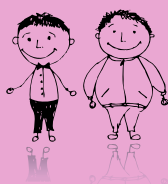
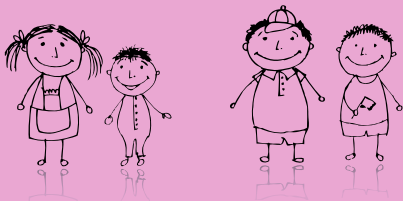


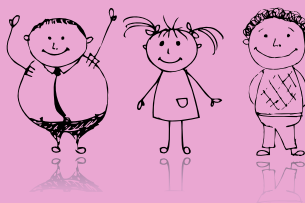
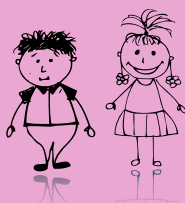


LYNGBY-TAARBÆK
KOMMUNE



HJÆLP OG STØTTE

til forældre med børn der
har fysisk eller psykisk
funktionsnedsættelse



Hjælp og støtte

til forældre med børn der har fysisk eller psykisk funktionsnedsættelse

Denne pjece er skrevet til jer, som venter, eller er forældre til et barn med en fysisk eller psykisk funktionsnedsættelse. I pjecen kan I få et overblik over de forskellige tilbud om hjælp og støtte, som Lyngby-Taarbæk Kommune råder over. Pjecen er ikke en udtømmende liste, men I kan som forældre altid få yderligere råd og vejledning ved at kontakte kommunen – herunder fx også omkring pasning af førskolebørn, samt undervisningstilbud og specialundervisning. I pjecen er der desuden henvisninger til, hvor I kan søge om yderligere information.

Pjecen kan downloades fra kommunens hjemmeside

www.ltk.dk

Råd og vejledning

Når I bliver forældre til et barn med fysisk eller psykisk funktionsnedsættelse, har I mulighed for at få helhedsorienteret rådgivning og vejledning. Rådgivningen kan f.eks. dreje sig om barnets funktionsnedsættelse, løsningen af praktiske problemer, håndtering af jeres egne følelser i forhold til at have fået et barn med funktionsnedsættelse, samt forskellige oplysning om støttemuligheder. Rådgivningen kan ligeledes omhandle rådgivning direkte til barnet og ligeledes til søskende.

Kommunen oplyser jer om relevante støttetilbud og sørger for at drøfte familiens samlede situation med jer. Vi lægger stor vægt på at tilrettelægge indsatsen i samarbejde med jer som forældre, da det er jer, der har det bedste kendskab til hele familiens situation og dagligdag.

Hvordan kan I få råd og vejledning?

Kommunen har ansvar for at give jer viden om, hvad barnets funktionsnedsættelse kan komme til at betyde for familien og I kan altid kontakte Center for Social Indsats, hvis I har brug for råd og vejledning.

Hvis jeres barn endnu ikke har en sagsbehandler i Center for Social Indsats, skal I kontakte Modtagelsen i Center for Social Indsats. Kontaktoplysninger på Modtagelsen står til sidst i denne pjece.

Hvis jeres barn allerede er tilknyttet Center for Social indsats, skal I kontakte jeres sagsbehandler.

I har også mulighed for at kontakte den nationale Videns- og Specialrådgivningsorganisation (VISO) eller søge hjælp hos handicap- eller patientorganisationer. Til sidst i pjecen står der en række nyttige links, som I kan gøre brug af.

Hver enkelt kommune har selvstændigt fastlagt de tilbud, der er til rådighed for dens borgere. Dette kaldes også for kommunens serviceniveau. I praksis betyder det, at ydelser og tilbud varierer fra kommune til kommune. Hvis I ønsker at orientere jer i Lyngby-Taarbæk Kommunes serviceniveau, kan I finde kvalitetsstandarderne på kommunens hjemmeside: www.ltk.dk.

Dækning af merudgifter

Som forældre til et barn med fysisk eller psykisk funktionsnedsættelse kan I søge om at få dækket de ekstra nødvendige forsørgelsesudgifter, som I kan have på grund af jeres barns nedsatte funktionsevne.

Hvad er en merudgift?

En merudgift betyder, at I som familie har ekstra økonomiske forsørgelsesudgifter, som er nødvendige på grund af jeres barns særlige behov. Dækning af merudgifter skal kompensere for jeres barns nedsatte funktionsevne og medvirke til, at familien kan leve så normalt som muligt.

En merudgift kan fx være en ekstra udgift til:

- Særlig kost/diætkost
- Egenbetaling af tilskudsberettiget medicin
- Beklædning
- Ekstra vask
- Aktiviteter i fritiden
- Handicaprettede kurser til forældre eller andre pårørende

Hvem kan søge?

Forældre kan søge om dækning af merudgifter til børn og unge under 18 år med:

- En betydelig og varigt nedsat fysisk eller psykisk funktionsevne
- En indgribende kronisk lidelse
- En indgribende langvarig lidelse

Bemærk, at I kun kan få dækket merudgifterne, hvis I kan sandsynliggøre eller dokumentere merudgifter for et årligt mindstebeløb på 4.848 kr. (2018-niveau).

Det er et krav, at jeres barn bor hjemme og bliver forsørget af jer som forældre, og at forsørgelsesudgiften er en direkte konsekvens af barnets nedsatte funktion.

Hvordan søger man?

I kan søge om dækning af merudgifter på www.borger.dk

Dækning af merudgifter er en myndighedsafgørelse efter Serviceloven. Hvis I har brug for en yderligere uddybning af kriterier for dækning af merudgifter og af ansøgningsprocessen, kan I læse mere på kommunens hjemmeside www.ltk.dk

Dækning af tabt arbejdsfortjeneste

Som forældre til et barn med en fysisk eller psykisk funktionsnedsættelse kan det være nødvendigt, at I selv passer jeres barn, eller at I ledsager jeres barn til undersøgelser, behandling og lignende. I har derfor mulighed for at søge om dækning af tabt arbejdsfortjeneste, hvis I har et løntab som følge af jeres barns nedsatte funktionsevne.

Hvem kan søge?

- Forældre til børn og unge under 18 år, som har en betydelig og varigt nedsat fysisk eller psykisk funktionsevne eller indgribende kronisk eller langvarig lidelse og hvor,
- det er en nødvendig konsekvens af den nedsatte funktionsevne, at barnet passes i hjemmet og at det er mest hensigtsmæssigt, at det er moderen eller faderen, der passer det.

Begge forældre kan søge om tabt arbejdsfortjeneste og dermed deles om passeringen og andre opgaver, dog maksimalt op til 37 timer om ugen.

Den tabte arbejdsfortjeneste fastsættes på baggrund af tidligere bruttoindtægt, dog højest med et beløb på 30.576 kr. pr. måned (2018-niveau).

Hvordan søger man?

I kan søge om dækning af tabt arbejdsfortjeneste på www.borger.dk

Dækning af tabt arbejdsfortjeneste er en myndighedsafgørelse efter Serviceloven. Hvis I har brug for en yderligere uddybning af kriterier og krav i forbindelse med at søge om dækning af tabt arbejdsfortjeneste og af ansøgningsprocessen, kan I læse mere på kommunens hjemmeside www.ltk.dk

Ledsagelse

Ledsagerordningen er for unge i alderen 12-18 år, der bor hjemme og ikke kan færdes alene på grund af betydelig og varigt nedsat fysisk eller psykisk funktionsevne.

Ledsagerordningen har til formål at øge unges selvstændighed, valgfrihed og ansvar for egen tilværelse.

Ledsageren ledsager den unge, så den unge kan deltage i aktiviteter uden for hjemmet efter eget valg.

Der kan bevilges 15 timers ledsagelse pr. måned.

I kan læse mere om ledsagerordningen på www.borger.dk Det er også her, I finder skemaet til ansøgning om ledsagelse.

Aflastning

Når man har et barn eller en ung med fysisk eller psykisk funktionsnedsættelse, er det ofte nødvendigt at tilrettelægge dagligdagen ud fra barnets behov for støtte, behandling og undersøgelser. Derfor har I som familie mulighed for at søge om aflastning i og uden for hjemmet, for at understøtte at I har ressourcer nok til et arbejdsliv og kan give jer tid til eventuelle søskende og til hinanden.

Med udgangspunkt i barnets eller den unges funktionsnedsættelse og familiens situation som helhed, vurderer Center for Social Indsats, om vi kan tilbyde jeres familie aflastning.

Aflastning kan være relevant ift. barnets eller den unges funktionsnedsættelse og hensynet til den øvrige familie.

Aflastning er hovedsageligt baseret på timeaflastning i eller uden for hjemmet, eller baseret på ophold i aflastningsinstitution. Der kan dog også i særlige tilfælde bruges en aflastningsfamilie afhængigt af barnets konkrete behov.

Hvordan søger man?

Hvis jeres barn endnu ikke har en sagsbehandler i Center for Social Indsats, skal I kontakte Modtagelsen i Center for Social Indsats. Kontaktoplysninger på Modtagelsen står til sidst i denne pjece.

Hvis jeres barn allerede er tilknyttet Center for Social indsats, skal I kontakte jeres sagsbehandler.

Hjælp til øvrige forhold

Hvis jeres barn har en varigt nedsat funktionsevne har I mulighed for at søge om forskellige tekniske eller kropsbårne hjælpemidler. Det er et krav, at hjælpemidlerne i væsentlig grad afhjælper følgerne af jeres barns funktionsnedsættelse eller letter hverdagen.

Hvis jeres barn pga. af en varigt nedsat funktionsevne har meget vanskeligt ved at færdes uden bil, kan I søge om støtte til køb af bil.

I har ligeledes mulighed for at søge om støtte til ændringer i jeres bolig, hvis disse er nødvendige for at gøre boligen til et bedre opholdssted for jeres barn.

Hvordan søger man?

Det er Center for Sundhed og Omsorg, der skal kontaktes, hvis I har behov for at søge om hjælpemidler, om støtte til køb af bil, eller om støtte til ændringer i jeres bolig. På kommunens hjemmeside www.ltk.dk kan I finde en uddybning af kriterierne og ansøgningsprocessen.

Kontaktoplysninger

til Lyngby-Taarbæk Kommune

Center for Social indsats Modtagelsen

Toftøbæksvej 12
2800 Kgs. Lyngby
E-mail: socialindsats@ltk.dk
Tlf: 45 97 33 36

Mandag - onsdag: 09.00 - 15.30

Torsdag: 09.00 - 17.00

Fredag: 09.00 - 13.30

Vedr. boligindretning

Center for Sundhed og Omsorg Visitation

Toftøbæksvej 12
E-mail: visitation@ltk.dk
tlf: 45 97 30 81
Man-fre: 09.00 - 12.00

Vedr. støtte til køb af bil

Center for Sundhed og Omsorg Sagsbehandlende ergoterapeuter

Toftøbæksvej 12
2800 Kgs. Lyngby
E-mail: sundhedomsorg@ltk.dk
Tlf.: 45 97 34 93
Man-fre: 09.00 - 12.00

Vedr. personlige hjælpemidler

Center for Sundhed og Omsorg Personlige hjælpemidler

Toftøbæksvej 12
2800 Kgs. Lyngby
E-mail: pershjaelpemidler@ltk.dk
Tlf.: 45 97 34 91
Man-fre: 09.00 - 12.00



LYNGBY - TAARBÆK
KOMMUNE

Center for Social Indsats
Toftøbæksvej 12
2800 Kgs. Lyngby

45 97 30 00
socialindsats@ltk.dk
www.ltk.dk