



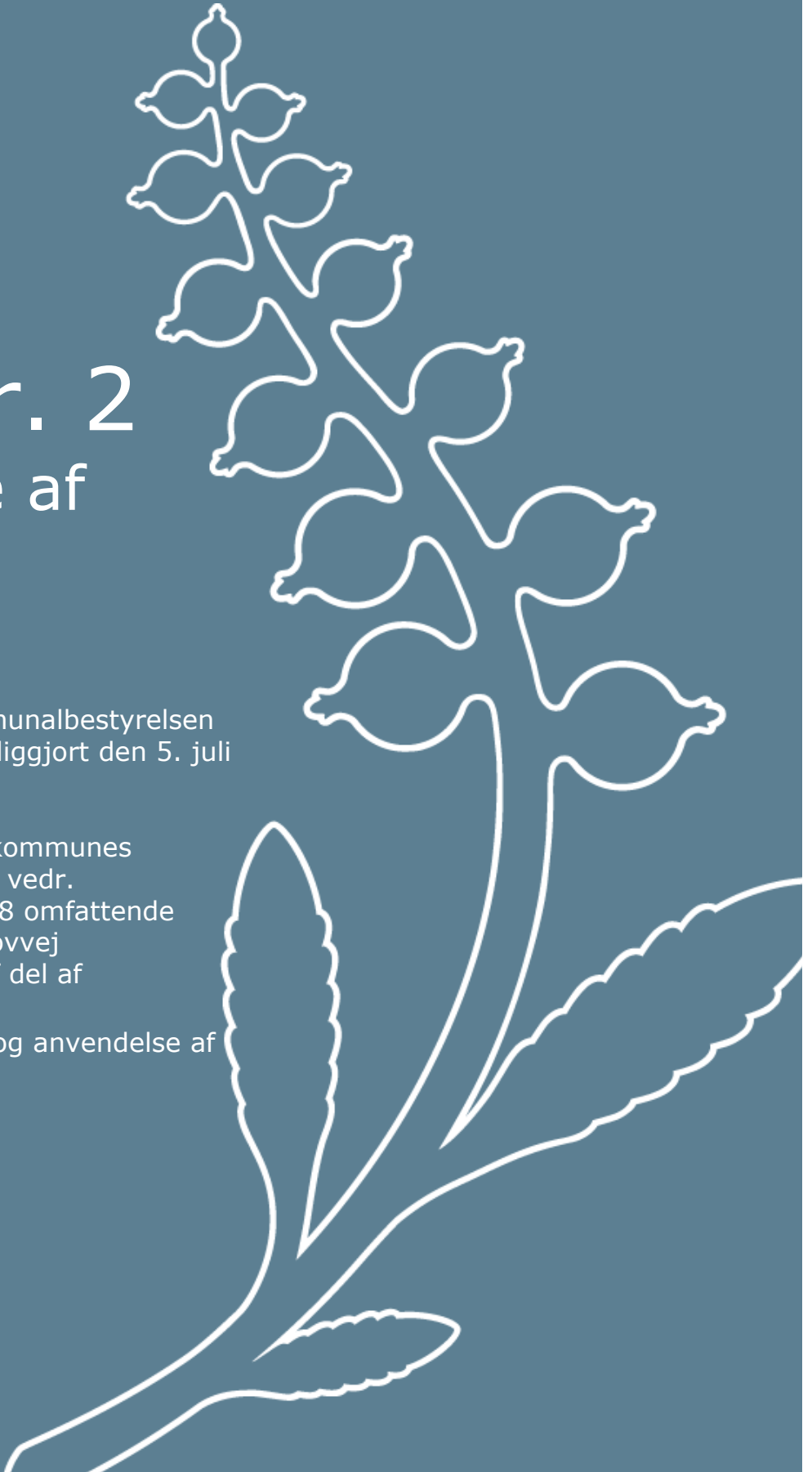
Tillæg nr. 2

Forlængelse af Firskovvej

Planen er vedtaget af kommunalbestyrelsen den 28. juni 2018 og offentliggjort den 5. juli 2018

Tillæg til Lyngby-Taarbæk kommunes spildevandsplan 2014-2018 vedr.

- Nyt kloakopland LY108 omfattende forlængelsen af Firskovvej
- Ændret anvendelse af del af kloakopland LY91
- Ændret udstrækning og anvendelse af opland ER01



Indholdsfortegnelse

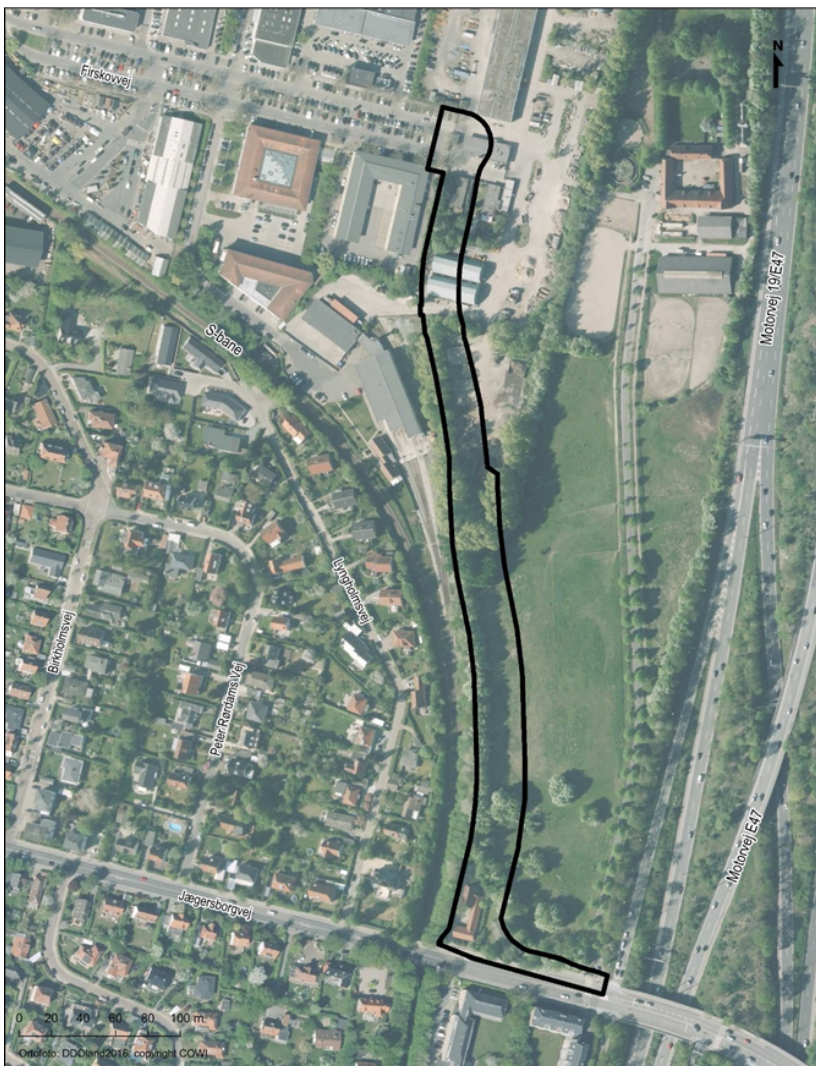
Indledning	3
Resultat af offentlig høringsperiode.....	4
Resultat af miljøvurdering	4
Lovgrundlag	4
Forhold til anden planlægning	4
Samlet vurdering af forholdet til anden planlægning.....	4
Vandområdeplan	4
Natura 2000	4
Kommuneplan og lokalplaner	5
Indsatsplan for grundvandsbeskyttelse.....	5
Vandforsyningsplan	5
Vandløbsregulativer.....	5
Klimatilpasningsplan	5
Status og plan for oplande	6
Nyt kloakopland LY108.....	6
Eksisterende opland LY91	6
Eksisterende opland ER01	7
Ændrede vand- og stofmængder	7
Tilslutning af nyt kloakopland til Ermelundsledningen.....	8
Fremtidigt kloakopland mellem Firskovvej og Helsingørmotorvejen	9
Recipenter.....	10
Berørte lodsejere	10
Økonomi og tidsplan	11
Miljøvurdering.....	11

Indledning

Firskovvej i Lyngby-Taarbæk Kommune skal forlænges til Jægersborgvej. Vejen skal tages i brug i slutningen af 2018. Nærværende tillæg nr. 2 til spildevandsplan 2014-2018 fastlægger rammerne for hvorledes overfladevand fra den forlængede del af Firskovvej skal håndteres og afledes, hvilket berører eksisterende kloakopland LY91 og ER01, samt nyt kloakopland LY108.

Den i tillægget beskrevne løsning er midlertidig, da afledningen af vejvandet til Ermelundsledningens med 1 l/s kun gælder i tre år. Senest efter tre år skal aftalen med Novafos tages op til drøftelse af om den skal gøres permanent, udvides til at omfatte det kommende byudviklingsområde mellem Firskovvej og Helsingørmotorvejen eller om den skal ophøre. Sidstnævnte mulighed indebærer, at vandet fra Firskovvej og byudviklingsområdet skal afledes på anden vis, hvilket også er beskrevet i tillægget.

Forlængelsen af Firskovvej fremgår af figur 1.



Figur 1 Forlængelse af Firskovvej til Jægersborgvej jf. lokalplan nr. 280.

Resultat af offentlig høringsperiode

Der er ikke fremkommet bemærkninger i høringsperioden. Der er derfor ikke foretaget ændringer i forslaget.

Resultat af miljøvurdering

Offentlige myndigheder skal foretage en miljøvurdering af planer og programmer, der kan få en væsentlig indvirkning på miljøet, jf. Lovbekendtgørelse nr. 448 af 10. maj 2017 om miljøvurdering af planer og programmer og af konkrete projekter (VVM).

Der er foretaget en screening af tillægget i henhold til lovens § 8.

Screeningen er indsat i afsnittet vedr. miljøvurdering.

Kommunen har truffet afgørelse efter lovens §10 om at en gennemførelse af tillægget ikke vil medføre væsentlig miljøpåvirkning. Der udarbejdes derfor ikke miljørapport.

Lovgrundlag

Det lovmæssige grundlag for udarbejdelse af tillæg til spildevandsplan fremgår af "Bekendtgørelse af lov om miljøbeskyttelse", nr. 966 af 23. juni 2017 (Miljøbeskyttelsesloven), og "Bekendtgørelse om spildevandstilladelser m.v. efter miljøbeskyttelseslovens kapitel 3 og 4", nr. 1469 af 12. december 2017 (Spildevandsbekendtgørelsen).

Det fremgår af lovens formålsparagraf, at loven skal medvirke til at værne om landets natur og miljø, så samfundsudviklingen kan ske på et bæredygtigt grundlag i respekt for menneskets livsvilkår og for bevarelsen af dyre- og plantelivet.

Forhold til anden planlægning

Samlet vurdering af forholdet til anden planlægning

Nærværende tillæg nr. 2 til Spildevandsplan 2014-2018, forlængelse af Firskovvej er i overensstemmelse med anden planlægning, som det fremgår af efterfølgende afsnit.

Vandområdeplan

Lov om vandplanlægning fastlægger rammerne for beskyttelsen af overfladevand og grundvand. Vandområdeplanen implementerer EU's Vandrammedirektiv.

Lyngby-Taarbæk Kommune er omfattet af vandområdeplan 2015-2021 for Vandområdedistrikt Sjælland (juni 2016).

En gennemførelse af nærværende Tillæg 2, vurderes at være i overensstemmelse med vandområdeplanen.

Natura 2000

Natura 2000-områder er et netværk af naturområder i hele EU, der indeholder særlig værdifuld natur set i et europæisk perspektiv. Natura 2000-områderne er udpeget jf. EU's habitatdirektiv

og fuglebeskyttelsesdirektiv for at beskytte levesteder og rasteområder for fugle og for at beskytte naturtyper samt plante- og dyrearter, der er truede, sårbare eller sjældne i EU. Det vurderes, at gennemførelse af nærværende Tillæg 2, hverken direkte, indirekte eller i kumulation med andre planer og projekter vil medføre en væsentlig påvirkning af Natura 2000-områder eller de naturtyper og arter, som området er udpeget for at beskytte.

Kommuneplan og lokalplaner

Lyngby-Taarbæk Kommunes Kommuneplan 2017 er det overordnede grundlag for kommunens udbygning og arealanvendelse, herunder grundlag for lokalplaner og sektorplaner såsom spildevandsplaner.

Lokalplan nr. 280 vedr. forlængelse af Firskovvej til Jægersborgvej forventes endeligt vedtaget medio 2018. Lokalplanen understøtter Kommuneplantillæg 2/2017, som forventes endeligt vedtaget medio 2018.

Indsatsplan for grundvandsbeskyttelse

Projektet har ingen betydning for indsatsplanen for grundvandsbeskyttelse, da vand fra oplandet afledes til afløbssystemet uden nedsivning, og fordi slutrecipienten er Øresund.

Vandforsyningsplan

Projektet har ingen betydning for vandforsyningsplanen, da oplandet afledes til afløbssystemet og fordi slutrecipienten er Øresund. Der nedsives ikke vand i området.

Vandløbsregulativer

Projektet har ingen betydning for vandløbsregulativet, da oplandet afledes til afløbssystemet og ikke på noget tidspunkt passerer et vandløb.

Klimatilpasningsplan

Klimatilpasningsplan for Lyngby-Taarbæk Kommune er en del af Kommuneplan 2017.

Klimatilpasningsplanen udstikker retningslinjer for klimatilpasning i Kommunen.

Klimatilpasning skal indarbejdes i den fysiske planlægning med særlig fokus på de områder, der er udpeget i risikokortlægningen i klimatilpasningsplanen. Området indgår i fokusområde "Det centrale Lyngby".

Projektet er i overensstemmelse med Klimatilpasningsplanen for Lyngby-Taarbæk Kommune. Anlæg af bassinvolumen sikrer, at vejens afløbssystem kun overbelastes hvert 5 år med oversvømmelse af terræn til følge, iht. serviceniveauet fastsat i spildevandsplan 2014-2018.

Status og plan for oplande

Af figur 2 fremgår det nye kloakopland LY108, der sammen med den ændrede anvendelse af kloakopland LY91 samt reduktion af opland ER01, omfatter Firskovvejs forlængelse.



Figur 2 Ændret anvendelse af kloakopland LY91, reduktion af opland ER01 og nyt kloakopland LY108 vedr. forlængelsen af Firskovvej. Røde streger angiver det nye vejtracé.

Nyt kloakopland LY108

Nyt kloakopland LY108 fremgår af figur 2.

Firskovvej forlænges og kloakeres for vejvand og overfladevand. Der afledes intet sanitært- eller processpildevand fra opland LY108, med planen.

Oplandsarealet er opgjort som følger.

Opland nr.	Kloaktype	Oplandsareal	Bef. grad	Reduceret areal
LY108	Separat	0,94 ha	0,65	0,61 red. ha

Tabel 1 Oplandsareal for kloakopland LY108.

Eksisterende opland LY91

Af figur 2 fremgår det, at den nye del af Firskovvej delvis er beliggende indenfor kloakopland LY91. Oplandets arealanvendelse ændres i dette mindre område fra erhverv (Materielgård) til vejanlæg, men afledningen forbliver som i status. Af tabel 2 fremgår oplandsopgørelser af LY91 i status og plan, hvoraf det ses at det forbliver uændret i plan. Den ændrede arealanvendelse til forlængelsen af Firskovvej udgør 0,3 ha(red) og er indeholdt i nedenstående tal.

Kloakopland nr.	Oplandsareal	Bef. grad	Reduceret areal
LY91	Status 12,99 ha	Status 0,6	Status 7,8 red. ha
	Plan 12,99 ha	Plan 0,6	Plan 7,8 red. ha

Tabel 2 Oplandsopgørelse for LY91, status og plan.

Eksisterende opland ER01

Af figur 2 fremgår det, at nyt kloakopland LY108 mod syd afsluttes mod Jægersborgvej. Eksisterende opland ER01 er i den gældende spildevandsplan delvis beliggende nord for Jægersborgvej. Kloakopland ER01 reduceres med den del af oplandet, der er beliggende nord for Jægersborgvej, svarende til den sydlige del af det nye kloakopland LY108.

Oplandsopgørelser af kloakopland ER01 fremgår af tabel 3.

Kloakopland nr.	Oplandsareal	Bef. grad	Reduceret areal
ER01	Status 2,05 ha	Status 0,25	Status 0,51 red. ha
	Plan 1,78 ha	Plan 0,25	Plan 0,45 red. ha

Tabel 3 Oplandsopgørelse for ER01, status og plan.

Ændrede vand- og stofmængder

Fra kloakopland ER01 reduceres afstrømningen svarende til en enkelt ejendom. Selvom oplandet ændres som angivet i tabel 3, opgøres ikke de ændrede vand- og stofmængder som kun udgør en reduktion på ca. 5-6% i forhold til oplysningerne i den gældende spildevandsplan.

Kloakopland LY91 ændrer anvendelse fra erhverv til vej hvor Firskovvej etableres. Det er vurderet, at der fra oplandet afledes uændrede vandmængder uanset at vandet hidrører fra en ændret oplandsanvendelse.

Nyt kloakopland LY108, vil generere følgende årlige vand- og stofmængder:

- > Vand 3.400 m³/år
- > COD 168 kg/år
- > BI5 17 kg/år
- > Tot-N 7 kg/år
- > Tot-P 2 kg/år

De opgjorte stofmængder er baseret på standard stofkoncentrationer for regnvand fra separatsystemer (50 g COD/m³, 5 g BI5/m³, 2 g N/m³, 0,5 g P/m³) uden rensning.

Ved etablering af BAT-anlæg vil der kunne opnås en høj stoftilbageholdelse afhængig af det konkrete valg af BAT-anlæg. Effekten af BAT-anlægget er ikke indregnet i ovenstående mængder.

Salt i forbindelse med glatførebekæmpelse vil ingen betydning have for omgivelserne, da vejvandet afledes til afløbssystemet med Øresund som slutrecipient.

Der anlægges en pumpebrønd hvor rørbassinet under Firskovvej har sit dybdepunkt. Pumpebrønden pumper vejvandet til det eksisterende regnvandssystem i Firskovvej, og sikrer et maksimalt flow på 1 l/s. Anlæg af en pumpestation anses for den bedste måde at sikre et konstant afløb på 1 l/s.

Vandet fra Firskovvej ledes via en trykledning til afløbssystemet som vist på ovenstående figur 3. Vandbremsere i det nedstrøms afløbssystem, der regulerer afstrømningen til Ermelundsledningen, øges med 1 l/s svarende til afstrømningen fra Firskovvejs forlængelse. Regulering af vandbremsere sker ved Lyngby Taarbæk Forsyning i samråd med Novafos.

Vandet fra Firskovvejs forlængelse renses ikke forinden tilledning til Ermelundsledningen.

Fremtidigt kloakopland mellem Firskovvej og Helsingørmotorvejen

Efter den midlertidige periode på 3 år skal vedtages en permanent løsning i et kommende tillæg til spildevandsplan. Den permanente løsning kan eventuelt indeholde et større opland mellem Firskovvej og Helsingørmotorvejen.

Lyngby Taarbæk Forsyning A/S har ønsket, at der i oplandet mellem Firskovvej og Helsingørmotorvejen sker en arealreservation på 3.500 m² (0,35 ha). Arealet er nødvendigt, for etablering af BAT-anlæg til rensning af vejvand inden det udledes til slutrecipienter. Vevandet kan komme fra Firskovvejs forlængelse og interne fordelingsveje i et eventuelt kommende opland mellem Firskovvej og Helsingørmotorvejen. Bassinet kan samtidigt være forsinkelsesbassin for overfladevand fra eventuelt kommende bebyggelser i samme område. Bassinet placeres mest hensigtsmæssigt i områdets naturlige lavpunkter øst for Firskovvejs forlængelse. Nærmere placering af bassinet vil indgå i det kommende tillæg til spildevandsplan samt kommune- og lokalplanlægning for området.

Vevandet kan renses i BAT-anlæg i det omfang BAT-anlæggene kan indbygges som del af vejanlæggets grønne rabat. BAT-anlægget udføres iht. rapport "BAT – Lokale nedsivnings- og renseløsninger" fra Aalborg Universitet. Hvis BAT-anlægget ikke kan indbygges som del af vejanlægget, kan det blive etableret i forbindelse med den fremtidige udnyttelse af oplandet mellem Firskovvej og Helsingørmotorvejen på et senere tidspunkt.

De 3.500 m² vil blive udnyttet fuldt ud, hvis afløbet fra Firskovvejs forlængelse og det eventuelt kommende opland mellem Firskovvej og Helsingørmotorvejen, kun kan blive 1 l/s/ha(red), uanset om afløbet da sker til Ermelundsledningen (kræver da en permanent aftale med Novafos) eller om det ledes mod nord til Lundtoftegårdsvej med videre afløb til Mølleåen. Den fremtidige løsning skal (efter de nævnte tre år) indeholde en afledning af vej- og tagvand mod nord i et tracé til Lundtoftegårdsvej, med mindre anden løsning for afløbet fremkommer indenfor de tre år.

Hvis afløbet kan blive 5 l/s/ha(red), anses som maksimum, kan arealreservationen reduceres til 2.500 m². Så længe afløbet ikke er fastsat, ønskes arealreservationen at være på 3.500 m².

Der kan placeres en spildevandsledning i den nye del af Firskovvej i forbindelse med anlæg af vejen til afledning af spildevand fra eventuelt kommende byggeri i området, såfremt dette findes hensigtsmæssigt af Lyngby-Taarbæk Forsyning.

Recipienter

Ermelundsledningens afløbssystem løber via afløbssystemet i Gentofte Kommune til BIOFOS, rensesanlæg Lynetten. Der er mulighed for overløb til Øresund fra Ermelundsledningen. Der henvises til Gentofte Kommunes spildevandsplan for oplysninger om disse overløb.

Berørte lodsejere

Direkte berørte matrikler af forlængelsen af Firskovvej i relation til nyt kloakopland LY108, fremgår af tabellen nedenfor og figur 5.

Matrikel	Ejerlav
20a	Kgs. Lyngby By, Kgs. Lyngby
20b	Kgs. Lyngby By, Kgs. Lyngby
2tn	Kgs. Lyngby By, Kgs. Lyngby
13a	Kgs. Lyngby By, Kgs. Lyngby
13æ	Kgs. Lyngby By, Kgs. Lyngby
13z	Kgs. Lyngby By, Kgs. Lyngby
7000al	Kgs. Lyngby By, Kgs. Lyngby
7000am	Kgs. Lyngby By, Kgs. Lyngby
7000e	Kgs. Lyngby By, Kgs. Lyngby



Figur 4 Vejtracé for forlængelse af Firskovvej til Jægersborgvej, samt matrikler. Røde streger angiver det nye vejtracé.

Økonomi og tidsplan

Kloakering af Firskovvejs forlængelse forestås af Lyngby-Taarbæk Forsyning A/S og forventes gennemført i 2018.

Rørbassin på ca. 800 m³ med tilhørende pumpebrønd og trykledning til eksisterende afløbssystem i Firskovvej koster ca. 5 mio. kr. ekskl. moms. Udgiften afholdes af Lyngby-Taarbæk Forsyning A/S.

Miljøvurdering

Det vurderes, at en gennemførelse af tillægget ikke vil medføre væsentlig miljøpåvirkning i henhold til Bekendtgørelse af lov om miljøvurdering af planer og programmer og konkrete projekter (VVM), § 10. Der udarbejdes derfor ikke miljørapport.

Det udfyldte screeningskema er indsat nedenfor.

Sag : Tillæg nr. 2 til Spildevandsplanen – Forlængelse af Firskovvej Dato : 13. december 2017 Sagsbeh. : Fagtilsyn : Kontrol :	Bemærkninger				
Hvor og i hvilken grad må planen / projektet antages at kunne få indvirkning på miljøet ? Angiv positiv, negativ eller neutral betydning + / - / x	Ingen betydning	Mindre betydning	Væsentlig betydning	Bør undersøges	
Befolkning					
• Sundhed og velfærd	X				1
• Svage grupper	X				2
• Tilgængelighed	X				3
• Sikkerhed og tryghed	X				4
Natur					
• Biologisk mangfoldighed	X				5
• Fauna	X				6
• Flora	X				7
• Indhold af biotoper	X				8
• Fredning og beskyttelse	X				9
Forurening					
• Støj	X				10
• Lys / skygge	X				11
• Luft	X				12
• Jordbund	X				13
• Grundvand	X				14
• Overfladevand		X			15
• Spildevand	X				16
Ressourcer					
• Energiforbrug	X				17
• Vandforbrug	X				18
• Forbrug, andre ressourcer		X			19
• Affald, genanvendeligt	X				20
• Affald, ikke genanvendeligt	X				21
Trafik					
• Sikkerhed / tryghed	X				22
• Trafikmønstre	X				23
• Trafikstøj og vibrationer	X				24
By & Landskab					
• Grønne områder	X				25
• Landskab	X				26
• Arkitektur	X				27
• Kulturhistoriske værdier	X				28
Interesser					
• Borgere	X				29
• Erhverv	X				30
• Myndigheder	X				Ikke aktuelt.
• Foreninger	X				Ikke aktuelt.
Konklusion:					
	Nej	Ja		Dato	
Miljøvurdering ?	X				

- 1 Påvirkes befolkningens (borgernes) sundhed og velfærd, helbredstilstand og velbefindende ?
- 2 Påvirkes forholdene for handicappede (blinde og svagtsende, gangbesværede, hørehæmmede), ældre og børn?
- 3 Påvirkes tilgængeligheden (uhindret adgang for alle) i anlæg og bygning ?
- 4 Påvirkes sikkerhed og trygheden for beboere og besøgende ?
- 5 Påvirkes områdets biologiske mangfoldighed (indholdet af forskelligartet dyre- og planteliv) ?
Er området spredningskorridor, kerneområde, sårbart naturområde, EF-habitatområde, geologisk interesse område, enkelt lokalitet af geologisk interesse?
- 6 Påvirkes områdets indhold af fauna (dyreliv) ? Er der særlig fauna, som er beskyttet i.h.t. lovgivning eller som bør beskyttes ud fra andre hensyn ?
- 7 Påvirkes områdets indhold af flora (planter) ? Er der særlig flora, som er beskyttet i.h.t. lovgivning eller som bør beskyttes ud fra andre hensyn ?
- 8 Påvirkes områdets indhold af biotoper (levesteder) ? Påvirkes sammenhængen (spredningskorridorerne) mellem biotoperne ?
- 9 Er der eksisterende fredninger eller andre lovfæstede beskyttelser, f.eks. strand-, fortidsminde, sø- og åbeskyttelseslinje, kirke- og skovbyggelinie, beskyttede naturtyper efter naturbeskyttelseslovens § 3 ? Skal de pågældende myndigheder høres i sagen ?
- 10 Påvirkes mængden af støj, f.eks. i form af støj fra maskiner, ventilationer, transport, eller støj fra legende børn ?
- 11 Påvirkes lys- og skyggeforholdet, f.eks. pga. skyggende bygninger/træer eller pga. belysning, trafiklys og refleksioner ?
- 12 Påvirkes luftens indhold af støv, vanddamp, aerosoler, lugt m.m. ?
- 13 Påvirkes jordbundsmiljøet ? Findes der registrerede jordforureninger i området ?
- 14 Påvirkes grundvandet, f.eks. i form af ændring i de grundvandsbeskyttende forhold (jordlag, afstand til vandforsyningsanlæg, vandboringer m.m.) ?
- 15 Påvirkes forholdene for overfladevand, herunder afledning fra befæstede arealer og tagarealer til søer, grøfter og dræn ? Påvirkes risiko for spild med forurenende stoffer på arealerne ?
- 16 Påvirkes håndteringen af spildevand ?
- 17 Påvirkes forbruget af energi (el, olie- og benzin, gas, fjernvarme m.m.)
- 18 Påvirkes forbruget af drikkevand (og indirekte afledningen af vand)
- 19 Påvirkes forbruget af andre ressourcer, herunder f.eks. sten, grus, træ m.m.
- 20 Påvirkes mængden af genanvendeligt (glas, sten, metal, komposterbart og brændbart) affald
- 21 Påvirkes mængden af ikke-genanvendeligt (miljøbelastende) affald ?
- 22 Påvirkes trafikikkerheden for især de svage trafikanter (gående, cyklister og handicappede)
- 23 Påvirkes trafikkens valg af veje ? Påvirkes trafikmængden og indenfor hvilke trafikarter ?
- 24 Påvirkes mængden af trafikstøj og/eller vibrationer/støj fra trafikken ?
- 25 Påvirkes de grønne områder (f.eks. parkområde, græsareal, skov, hegn, mark), herunder adgangen til disse områder ?

Er området et regionalt friluftsområde, et skovrejsningsområde / eks. eller planlagt skov, er skovrejsning uønsket?,

26 Påvirkes det billede, som kendetegner landskabet ?

Landskabeligt interesseområde, eksisterende sommerhus- / kolonihaveområde, inden for kystnærhedszonen, værdifuldt landbrugsareal, landbrugsareal af sekundær betydning, town-scape, bybilledet, arkitektur, fritliggende bebyggelser

27 Påvirkes opfattelsen af stedets arkitektur i form af bygningsarkitekturen eller bybilledet

28 Påvirkes miljøet omkring f.eks. kirker, fredede- og bevaringsværdige bygninger, ældre bygninger, kulturhistoriske interesseområder, værdifulde kulturmiljøer, historiske vejstrækninger, fortidsminder og gærdler.

29 Påvirkes borgerne generelt eller grupper heraf direkte ? Er der gener forbundet med planen / programmet ? Påvirkes borgerne dagligdag igennem længere tid ? Skal borgerne høres i sagen ?

30 Påvirkes forholdene for erhvervslivet ? Skal erhvervslivet høres i sagen ?

31 Påvirkes andre myndigheder af planen / programmet og skal de høres i sagen ?

32 Påvirkes interesseforeninger af planen / programmet og skal de høres i sagen ?



LYNGBY-TAARBÆK
KOMMUNE

Center for Miljø og Plan

Lyngby Torv 17
2800 Kgs. Lyngby
Tlf. 45 97 30 00

miljoplan@ltk.dk
www.ltk.dk