



LYNGBY-TAARBÆK
KOMMUNE

Miljørapport

Sammenfattende redegørelse

Tillæg nr. 4,
Lyngby-Taarbæk Kommune
Spildevandsplan 2014-2018,
Dyrehavegårds jorder og
tracéet langs
Helsingørmotorvejen

Revision af spildevandsplantillæg nr. 1
fra 1. april 2016



Indholdsfortegnelse

1.	Indledning	3
2.	Integration af miljøhensyn	3
3.	Offentlighedsfasen	6
3.1.	Indkommende høringssvar	6
3.2.	Sammenfatning af høringssvar.....	9
4.	Alternativer	10
4.1.	Overvågning af afværgeforanstaltninger	10
4.2.	Krav til efterfølgende tilladelser	11

1. Indledning

Lyngby-Taarbæk Kommunes Kommunalbestyrelse har den 15. marts 2019 vedtaget at udsende forslag til Tillæg nr. 4 til Lyngby-Taarbæk Kommune Spildevandsplan 2014-2018, Dyrehavegårds Jorder og tracéet langs Helsingørmotorvejen i offentlig høring i 8 uger til den 10. maj 2019. Høringsperioden blev i løbet af høringsperioden forlænget til den 31. maj 2019.

Efterfølgende har Lyngby-Taarbæk Kommune genudsendt tillægget i høring grundet usikkerhed omkring første høringsperiode. Høringsperioden forløb fra den d. 17. juli - 11. september 2019.

I forbindelse med den endelige vedtagelse af planen skal der i ifølge lov om miljøvurdering af planer og programmer og af konkrete projekter §13, stk 2 foreligge en sammenfattende redegørelse som beskriver:

- 1) hvordan miljøhensyn er integreret i planen eller programmet,
- 2) hvordan miljørapporten og de udtalelser, der er indkommet i offentlighedsfasen, er taget i betragtning,
- 3) hvorfor den godkendte eller vedtagne plan eller det godkendte eller vedtagne program er valgt på baggrund af de rimelige alternativer, der har været behandlet, og
- 4) hvordan myndigheden vil overvåge de væsentlige indvirkninger på miljøet af planen eller programmet.

Den sammenfattende redegørelse offentliggøres samtidig med det endelige tillæg.

2. Integration af miljøhensyn

I dette afsnit redegøres for, hvordan miljøhensyn er integreret i udarbejdelsen af ny spildevandsplan 2014-2018 i forbindelse med scoping- og miljøvurderingsfasen, jf. miljøvurderingslovens § 3, stk. 2, punkt 1.

Der er gennemført en miljøvurdering i forbindelse med udarbejdelse af spildevandsplantillæg nr. 4. Miljøvurderingen omfatter de ændringer, som tillæg nr. 4 indebærer. De eksisterende forhold er beskrevet i denne jf. gældende spildevandsplantillæg nr. 1 for byudviklingsområderne.

Herudover er alle planlagte tiltag i tillægget beskrevet og vurderet i miljøvurderingen for at kunne tegne et retvisende billede af de ændringer for miljøet, som spildevandsplanen vil medføre. Der er tale om et revideret tillæg som - når dette vedtages - erstatter gældende spildevandsplantillæg nr. 1 for byudviklingsområderne, hvorfor ændringer for miljøet er ift. regn- og spildevandshåndteringen i gældende tillæg nr. 1. Miljøvurderingen omfatter således ikke miljøpåvirkninger, der er vurderet i forbindelse med miljøvurderingen af gældende tillæg nr. 1.

Væsentligste ændringer vedrørende afledninger med tillæg nr. 4, er at afledning af sanitært spildevand fra forsyningsopland B (figur 1, s. 5) føres direkte mod nord til Mølleåværket i stedet for mod syd via afløbssystemet ved bassin ved Stades Krog og til Mølleåværket. Ændringen reducerer risikoen for overløb (utilsigtet udledning ved større regnskyl) af

opblandet regn- og spildevand til vandområdet via udløb Ly R16 ved "Stades Krog". Endvidere gives der mulighed for en udledning af regnvand fra forsyningsopland C og B til enten Mølleåen eller Øresund i stedet for afledning mod syd til regnvandsledningen "Ermelundsledningen", som i Gentofte Kommune er en fællesledning (til regn- og spildevand). Dermed fjernes afledningen til Ermelundsledningen og dermed også risiko for øget overløb til recipient ved ekstra til førelse af regnvand.

Planlagte tiltag er beskrevet som situationen, hvor det antages at byudviklingsområderne befæstes maksimalt.

En del af regnvandet fra visse af forsyningsoplandene kan evt. blive nedsivet i jorden.

Uanset graden af nedsivning, er der to mulige løsninger for udledning af den del af regnvandet, der ikke nedsives (evt. den samlede mængde regnvand hvis nedsivning ikke praktiseres). De to løsninger er:

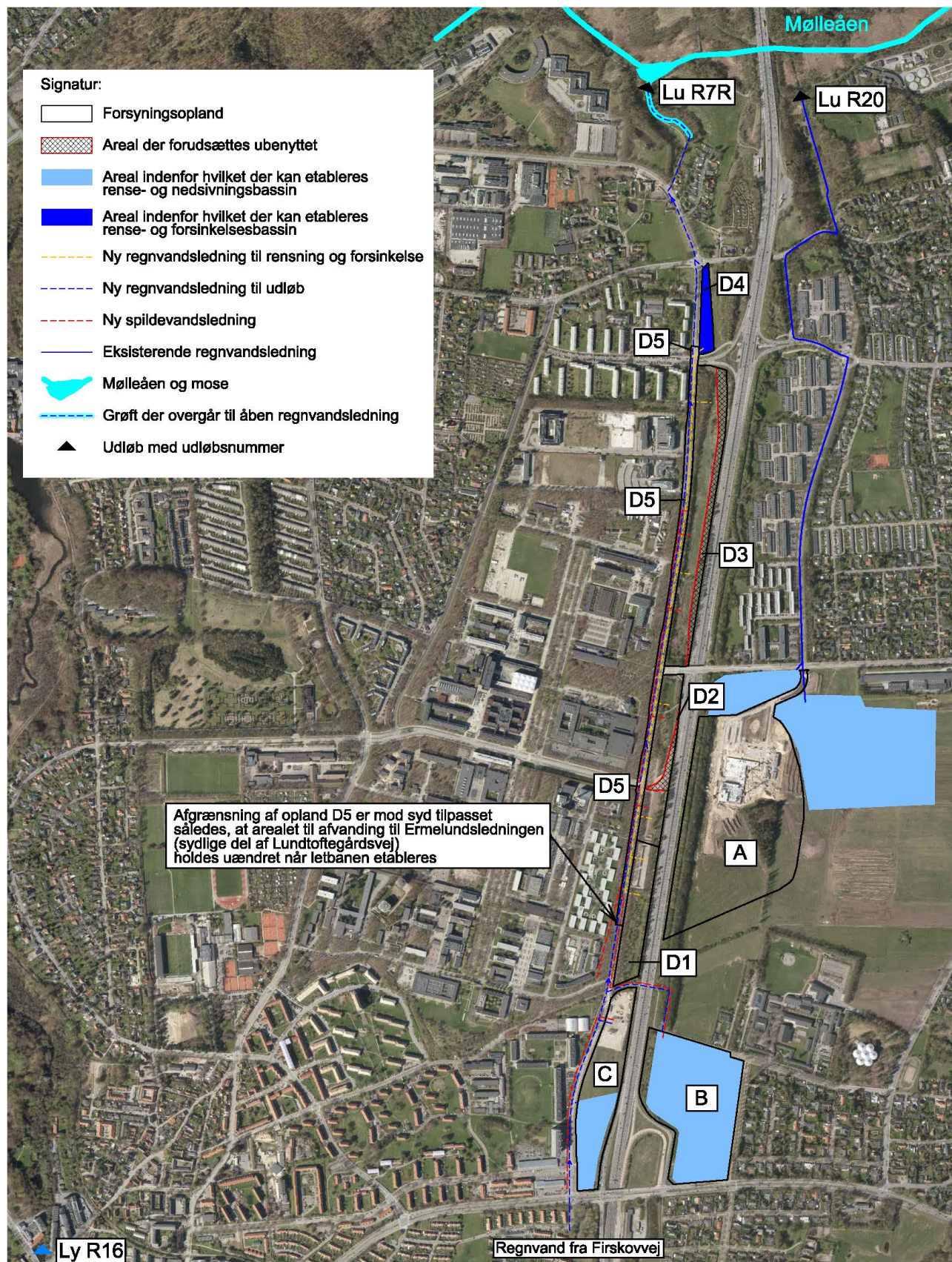
- **Løsning 1:** Udledning til Mølleåen i de i planen og i miljøvurderingen belyste udledningspunkter.
- **Løsning 2:** Delvis udledning til Mølleåen og til Øresund
Regnvandet fra Forsyningsoplandene B, C og D1-D5 udledes til Øresund og regnvandet fra Forsyning opland A udledes til Mølleåen i de i planen og i miljøvurderingen belyste udledningspunkter.

Planen og den tilhørende miljøvurdering, belyser **Worst Case** situationerne som er:

- **Løsning 1:** Udledning til Mølleåen
Alt regnvandet fra byudviklingsområderne udledes til Mølleåen i de i planen og i miljøvurderingen belyste udledningspunkter, dvs. ingen nedsivning
- **Løsning 2:** Delvis udledning til Mølleåen og til Øresund
Alt regnvandet fra Forsyningsoplandene B, C og D1-D5 udledes til Øresund og alt regnvandet fra Forsyning opland A udledes til Mølleåen i de i planen og i miljøvurderingen belyste udledningspunkter, dvs. ingen nedsivning
- **Nedsivning:** Maksimal mulig nedsivning af regnvand fra de forsyningsoplande hvor nedsivning er mulig.

Herved belyses alle tænkelige maksimale afledninger af regnvand.

Planen er vedtaget med begge udledningsløsninger, som ligeværdige muligheder.



Figur 1: Oversigtskort af arealer (Forsyningsoplande A-D) omfattet af tillæg nr. 4, samt arealreservation til regnvandsbassin i forsyningsopland D4 samt visning af udledning til Mølleåen - udledningsløsning 1 i forslag til tillæg nr. 4.

3. Offentlighedsfasen

I dette afsnit redegøres for, hvordan hørings svarene i forbindelse med offentlighedsfasen er behandlet af Lyngby-Taarbæk Kommune, jf. Miljøvurderingsloven § 13, stk. 2 pkt. 2.

3.1. Indkommende hørings svar

I den første høringsperiode er der indkommet 356 hørings svar fra i alt 49 afsendere:

Nr.	Indhold - Hørings svar fra:
1.1-1.60	Lundtofte Borgerforening v. Michael M. Jørgensen, Om Kæret 4a, 2800 Kgs. Lyngby
2.1-2.49	Grundejerforeningen Om Kæret, v. Michael M. Jørgensen, Om Kæret 4a, 2800 Kongens Lyngby
3.1-3.50	Michael M. Jørgensen, Om Kæret 4a, 2800 Kongens Lyngby
4.1-4.60	Pia Ryding, Om Kæret 4a, 2800 Kongens Lyngby
5.1-5.24	Karl Henrik Baum, Lundtofteparken 50, 2. Th.
6.1-6.4	Lotte Haubroe, Hestegangen 7, 2800 Kongens Lyngby
7.1	Fællesrepræsentationen for idrætsforeninger i Lyngby v/ formand Anni Frisk Carlsen
8.1-8.2	Agnete og Eva Høeg, Prebens Vænge 3, 2800 Kongens Lyngby
9.1	Anne Schoubye, Nøjsomhedsvej 15, 2800 Kongens Lyngby
10.1	Mette Maack
11.1	Shanti Christel Broeng og Peter Michael Broeng, Nymøllevej 53, 2800 Kongens Lyngby
12.1	Benjamin Pjedsted Pedersen, Prebens Vænge 1, 2800 Kongens Lyngby
13.1	Henriette Skov Andersen, Granparken 73, 2800 Lyngby
14.1	Lundtofte Boldklub v. formand Claus Abildgaard
15.1-15.59	Randi og Hilmer Mathiasen
16.1	Mathias Rosengren
17.1	Erik Andersen, Valnøddebakken 5A, 2800 Kongens Lyngby
18.1	Tom Jensen, Ejendomsmægler hos Siesbye Kapsch, Bredgade 30, 160 København K
19.1	Kenn Jørgensen, Kornagervej 67, 2800 Kongens Lyngby
20.1	Frederikke Rønsholt, Ravnholmvej 6A, 2800 Kongens Lyngby
21.1	Vejdirektoratet
22.1-22.2	Martine Skov, Prebens Vænge 11, 2800 Kongens Lyngby
23.1	Kroppedal Museum
24.1	Novafos
25.1	Lyngby-Taarbæk Forsyning
26.1	Danmarks Naturfredningsforening i Lyngby-Taarbæk, v/ formand Hans Nielsen
27.1	Kirstine Winther, Om Kæret 20, 2800 Kongens Lyngby
28.1	Helen Skov, Valnøddebakken 5 A, 2800 Kongens Lyngby
29.1	Vibeke Møller, S. Villumsens vej 151, 2800 Kongens Lyngby
30.1	Lisbeth Wassmann
31.1-31.2	Karina Kejser Bøhl
32.1-32.7	Peter Kofoed, Finlandsvej 12B, 2800 Kongens Lyngby
33.1	Cecilie og Alexander Simon Thrysoe, Ravnholmvej 17, 2800 Kongens Lyngby
34.1	Pia Scheumann, Om Kæret 4, 2800 Kongens Lyngby
35.1	Boligafdelingen Lundtofteparken, afdelingsbestyrelsen v/Ann Wæhrens
36.1	Britt Hansen
37.1	Svava Ósk Jónsdóttir, Sverigesvej 20B, 2800 Kongens Lyngby
38.1	Bygningskultur Foreningen i Lyngby-Taarbæk v/ formand Bente Kjøller
39.1	Lone A. Olsen & Jan Bonde, Nymøllevej 34, 2800 Kongens Lyngby
40.1	Tina Rasmussen, Lundtofteparken
41.1	Lillian og Henning Kristensen, Nymøllevej 121, 2800 Kongens Lyngby
42.1	Lone Schou-Hansen, Lundtofteparken 80, 2.tv, 2800 Kongens Lyngby
43.1	Vibeke Nellemann, Ørholmvej 30, 2800 Kongens Lyngby
44.1-44.5	Peter, Ida og Helle Peter Kofoed, Finlandsvej 12 b, 2800 Kongens Lyngby
45.1	Landsforeningen for bygnings- og landskabskultur v/ formand Karen Margrethe Olsen, Borgergade 11, 1300 København K

Nr.	Indhold - Høringssvar fra:
46.1	Nete Jacobsen Norgesvej 6A, 2800 Kongens Lyngby
47.1	Jette og Dan Altmann, Om Kæret 10B, 2800 Kongens Lyngby
48.1	David T. Hansen, Finlandsvej 13, 2800 Kongens Lyngby
49.1	Ulla og Ulrik Zeeberg, Vejporten 42, 2800 Kongens Lyngby

I den anden høringsperiode er indkommet følgende høringssvar:

Nr.	Høringssvar fra
1	Museum Kroppedal
2	Nete Jakobsen, Norgesvej 6A, 2800 Lyngby
3	Lundtofte Borgerforening
4	HMN GasNet
5	Novafos A/S, Gentofte Kommune, Gladsaxe Kommune og Rudersdal kommune
6	Danmarks Naturfredningsforening
7	Hovedstadens letbane
8	Lyngby-Taarbæk forsyning
9	Trine Strømmand, Vejporten 89, 2800 Kgs. Lyngby

Af forslaget, som har været i høring, fremgår at spildevandsplantillægget omfatter en reservation af et areal ved boldbanerne i Lundtofte (nord for Lundtoftevej) inden for hvilket, der kan udpeges 4.000 m² til regnvandsbassin (jf. nedenstående figur 2).



Figur 2: Matrikler omfattet af arealreservation til regnvandsbassin ved boldbaner i Lundtofte (nord for Lundtoftevej). Arealreservation blev inden høringsperiodens start (dvs. før 15. marts 2019) af Teknik- og Miljøudvalget udvidet til at omfatte matr.nr. 9eu, 9au, 9ar og 9av, 11n og 12ø, Lundtofte by, Lundtofte foruden matr. 9el, 12ac Lundtofte by, Lundtofte, som var Forvaltningens oprindelige forslag til arealreservation til spildevandsplantillægget.

I forbindelse med den politiske behandling af tillæg nr. 4, er denne reservation taget ud af tillæg nr. 4.

Placeringen af øvrige arealreservations til bassiner, er som i det gældende spildevandsplan-tillæg nr. 1 – som tillæg nr. 4 erstatter. Dog har visse af reservationerne undergået mindre justeringer i deres afgræsning, herunder afgrænsningen af arealreservationen til et bassin i den nordligste ende af tracéet, hvor der i dag er hestefold (benævnt Forsyningsopland D4 i tillægget, se figur 1 ovenfor).

Høringssvarene fra både den første og anden høringsperiode berører i sagens natur en lang række emner. Nedenfor gives de oftest forekommende.

- Mange ønsker ikke arealreservations til bassiner i Lundtofte, inkl. hvor der i dag er hestefold i den nordlige ende af tracéet. Flest har en holdning til arealreservationen ved boldbanerne i Lundtofte (som blev taget ud af tillæg nr. 4).
- Mange anfører, at en række af Lundtoftes værdier, f.eks. kulturhistoriske værdier og rekreative værdier, vil forsvinde i større eller mindre grad ved anlæg af bassiner i Lundtofte,
- at de finder det langt mere formålstjenligt, at håndteringen af overfladevand fra erhvervsområdet og tracéet foregår på de enkelte grunde i stedet for at blive samlet og ledt til Lundtofte,
- at der i området ved boldbanerne er problemer med vand, pga. lavtliggende terræn og højt grundvandspejl, hvorfor et bassin i dette område ikke er ønskeligt,
- at forsyningsselskabets bassiner ligeledes kan placeres inden for byudviklingsområderne på de kommunale grunde i stedet for i Lundtofte,
- at der er en modstrid mellem lokalplan 207 for Lundtofte landsby og tillæg 4, idet det fremhæves, at lokalplanens formål er at sikre Lundtofte landsbys karakter. Bevaringsværdige bygninger og karakterskabende beplantninger og landskabstræk, vil blive tilsidesat ved etablering af bassin ved boldbanerne.
- Der er fremkommet flere forslag om alternative arealreservations til bassiner end de foreslåede i Lundtofte og alternative steder at lede regnvandet hen. Disse forslag er spredte.
- Flere har haft bemærkninger til udseende på bassiner/omkring bassiner.
- Enkelte peger – meget nødtvungent, og kun "hvis der absolut er nødvendigt" på en af de to alternative placeringer for et regnvandsbassin, ca. lige mange på hvert alternativ.
- Selve høringsprocessen finder flere kunne have været gjort klarere ved at nærtboende til de berørte arealer var blevet hørt direkte.
- En del anfægter at miljøvurderingen af planen ikke medtager nok miljøfaktorer.

Der er som nævnt ovenfor indkommet indsigelser til miljøvurderingens indhold, som uddybes og vurderes i det følgende:

- Der menes ikke at være taget tilstrækkelig stilling til andre faktorer end grundvand, overfladevand og spildevand samt Natura 2000-områder.
- at det er utilstrækkeligt, givet at man påvirker væsentlige faktorer, såsom mennesker, dyreliv og planteliv, jordbund, vand, luft, klima og landskab, materielle goder og kulturarv. De mener, at dette især vedrører områderne udenfor selve planområdet traceet og Dyrehavegårds jorder, hvor det tekniske anlæg ønskes placeret og,

- at der bør foretages en egentlig VVM-redegørelse for planen og at planen bør afvises, indtil dette er udført og dokumenteret.

I forbindelse med miljøvurdering af planen har Lyngby-Taarbæk Kommune vurderet at planen kan påvirke grundvand, overfladevand (inkl. spildevand) og Natura-2000 væsentligt. Det er vurderet, at planen ikke påvirker mennesker, dyre- og planteliv, jordbund, luft, klima, landskab, materielle goder og kulturarv væsentligt. Denne vurdering (scoping) har været sendt i høring hos berørte myndigheder, som enten ikke har haft bemærkninger eller var enige i de faktorer som Lyngby-Taarbæk Kommune havde udpeget. Miljøvurdering af planen er derfor gennemført med vurdering af planens påvirkning af grundvand, overfladevand (inkl. Spildevand) og Natura 2000.

Der er ligeledes indkommet indsigelse på, at den nye arealreservation til regnvandsbassin i Lundtofte ikke er undersøgt. Man mener ikke:

- at det fagligt på forhånd kan vurderes om disse ændringer vil påvirke vurderinger og konklusioner i miljørapporten, og
- at det fagligt på forhånd kan vurderes om disse ændringer vil påvirke vurderinger og konklusioner i miljørapporten.
- Derfor ønskes, at planen grundet dette så vel som bassinets placering i et kulturhistorisk vigtigt kulturmiljø bør underkastes en VVM-redegørelse. Der ønskes, at redegørelsen skal beskrive mennesker, dyre- og planteliv mv i en miljøredegørelse.

Som ovenfor nævnt, er denne arealreservation tage tud af tillæg nr. 4. Indsigelserne kommenteres derfor ikke yderligere.

3.2. Sammenfatning af hørings svar

De indkommende hørings svar vurderes at kunne have indvirkning på spildevandsplanen men ikke dennes miljøvurdering idet worst-case (som ovenfor nævnt), er beskrevet og belyst i denne miljøvurdering.

Hørings svarene har givet anledning til, at Kommunalbestyrelsen valgte at undlade at medtage arealreservationen nord for Lundtoftevej.

4. Alternativer

I forbindelse med udarbejdelsen af plangrundlaget har der ikke været undersøgt andre muligheder for regn- og spildevandshåndteringen i området.

4.1. Overvågning af afværgeforanstaltninger

Der vurderes ikke at være særligt behov for overvågning ud over de sædvanlige overvågningstiltag i forbindelse med nedsivning. Disse krav til overvågning vil blive stillet i de relevante tilladelser.

Der ikke er identificeret væsentlige miljøpåvirkninger ved en vedtagelse og realisering af de anlægsprojekter, som spildevandsplantillægget giver mulighed for at etablere. I Lyngby-Taarbæk Kommune findes allerede igangværende overvågningsprogrammer (SRO-overvågning), som kontrollerer den samlede effekt og påvirkning af Spildevandsplan 2014-2018. Ligeledes vil nye tiltag som følge af tillægget være dækket af denne overvågning.

4.2. Krav til efterfølgende tilladelser

Lyngby-Taarbæk Kommune vil i nedsivningstilladelserne til oplandene stille krav om, at indhold af forurenede stoffer i nedsivningsbassinernes filtermuld løbende skal overvåges. Såfremt forureningsniveauet bliver for højt til, at bassinerne kan sikre en tilstrækkelig rensning af vandet, skal mulden udskiftes.

I Lyngby-Taarbæk Kommune findes allerede igangværende overvågningsprogrammer, som kontrollerer den samlede effekt og påvirkning af Spildevandsplan 2014-2018, til trods for, at der ikke er identificeret væsentlige miljøpåvirkninger ved en vedtagelse og realisering af de anlægsprojekter, spildevandstillægget giver mulighed for.



LYNGBY-TAARBÆK
KOMMUNE

Center for Miljø og Plan

Lyngby Torv 17
2800 Kgs. Lyngby
Tlf. 45 97 30 00

miljoplan@ltk.dk
www.ltk.dk