



LYNGBY-TAARBÆK
KOMMUNE

Kongens Lyngby Centrum

Bedømmelsesrapport | MARTS 2022



Lyngby-Taarbæk Kommune

Toftebæksvej 12

2800 Kgs. Lyngby

www.ltk.dk



Realdania

Jarmers Plads 2

1551 København V

www.realdania.dk



GRANDVILLE

AARHUS
KBH

www.grandville.dk
CVR 37576964

Udarbejdet af Flemming Frost (fagdommer),
Lisbeth Westergaard (fagdommer), Lyng-
by-Taarbæk Kommune samt Grandville.

Indhold

| | |
|---|-----------|
| Forord | 04 |
| Vision for fremtidens Kongens Lyngby Centrum | 06 |
| Kongens Lyngby Centrum | 07 |
| Parallelopdraget | 08 |
| Bedømmelse | 10 |
| Samlet cbedømmelse | 12 |
| Valg af vinder | 13 |
| | |
| Team SLA - vinder | 16 |
| > SLA A/S | |
| > Transform A/S | |
| > Valentin Trafikplanlægning A/S | |
| > Dines Jørgensen & Co A/S | |
| > Pej gruppen Aps | |
| | |
| Team Vandkunsten | 26 |
| > Tegnestuen Vandkunsten | |
| > Marianne Levinsen Landskab ApS | |
| > Via Trafik Rådgivning A/S | |
| > LivingCities | |
| | |
| Team LYTT | 34 |
| > LYTT Architecture A/S | |
| > JAJA Architects Aps | |
| > Fremforsk, Center for fremtidsforskning | |
| > NIRAS A/S | |



Bird view, Team SLA

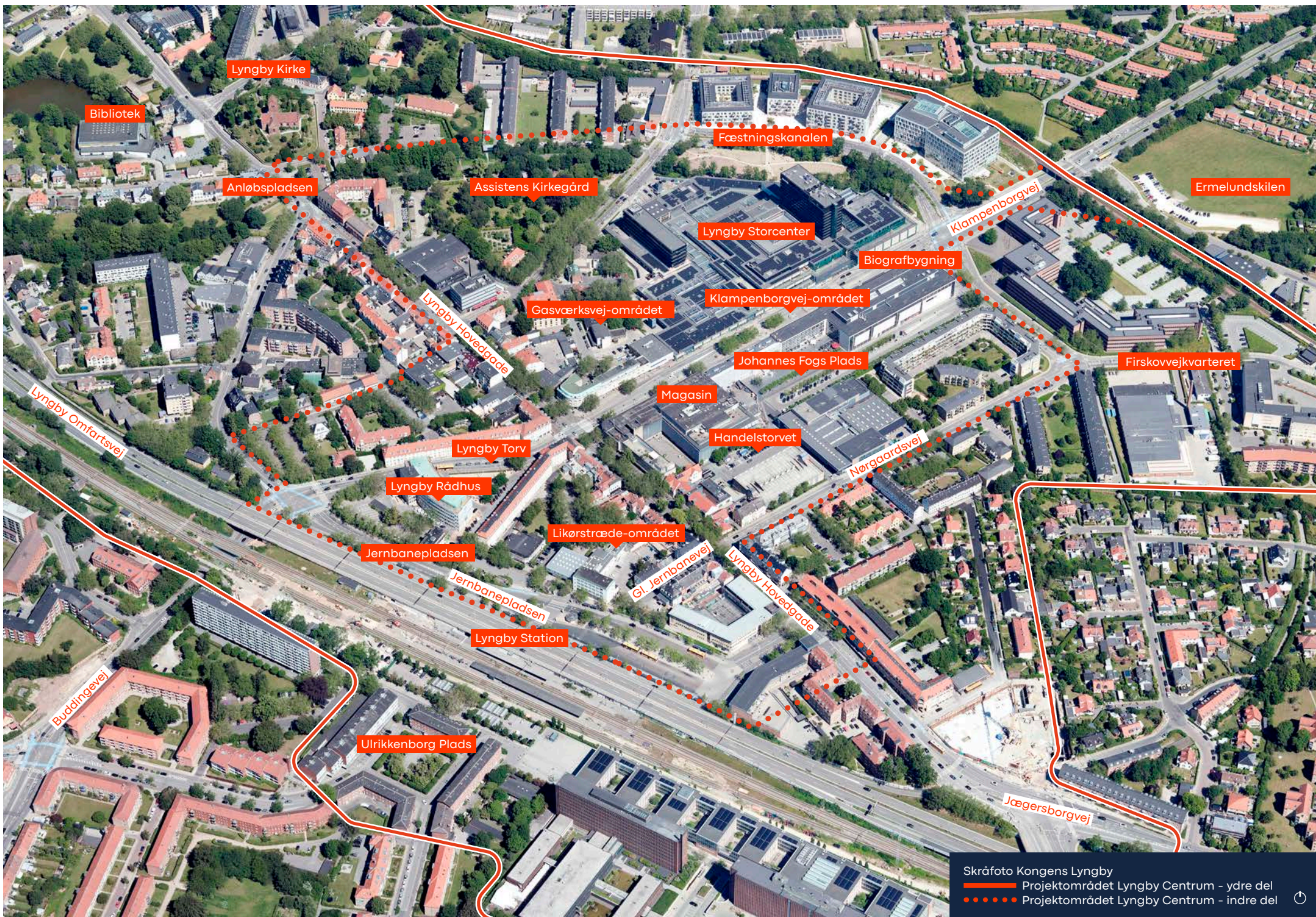
Introduktion

Denne bedømmelsesrapport sammenfatter bedømmelsen af tre forslag i parallelopdraget om Kongens Lyngby Centrum gennemført i 2021-2022.

Bedømmelsen er gennemført af et bedømmelsesudvalg bestående af to fagdommere (Flemming Frost og Lisbeth Westergaard), politikere i Lyngby-Taarbæk Kommune samt Mikkel Henriques fra Realdania, assisteret af rådgivere fra Lyngby-Taarbæk Kommune og Grandville.

Parallelopdraget er gennemført inden for rammerne af en politisk vedtaget vision for Kongens Lyngby Centrum, og efter gennemførelse af parallelopdraget fortsætter arbejdet med udarbejdelse af en samlet udviklingsplan for Kongens Lyngby Centrum såvel som konkretisering af udvalgte projekter for byrum og grønne områder.

Lyngby-Taarbæk Kommune
Marts 2022



Skråfoto Kongens Lyngby
— Projektområdet Lyngby Centrum - ydre del
••••• Projektområdet Lyngby Centrum - indre del



Vision for fremtidens Kongens Lyngby Centrum

Byernes virkelighed forandrer sig – vi vil være på forkant

Baggrund for parallelopdraget

Byer og bymidter i Danmark – ja sågar over hele verden – er under stor forandring. Måden vi bor, arbejder, lever og konsumerer, ændrer sig, og det har stor betydning for måden vi bruger byen og byens rum. De seneste års COVID19-pandemi har understreget vigtigheden af byens grønne områder og byrum, som de steder vi har haft mulighed for at søge ud, når vi skal mødes, være aktive, søge ro eller bare have en pause fra hverdagens trummerum.

Kongens Lyngby har gennem årtier været kendt som en af de stærkeste handelsbyer udenfor hovedstaden. Handelslivet fylder stadig centrum med liv og aktivitet, men de store forandringer, der i disse år sker indenfor udvalgs- og dagligvarehandel, sætter også sit aftryk på byen. Derfor er der behov for at være på forkant med udviklingen, så Kongens Lyngby Centrum fremtidssikres som levende og varieret handels- og oplevelsesby.

Samtidig kommer Letbanen i 2025. Det vil have stor betydning for både kommunen, byen og centrum – og vil sætte store fysiske aftryk i byens rum. De muligheder Letbanen giver, ønsker vi at udnytte bedst muligt.

Med de store forandringer Kongens Lyngby står overfor, ønsker vi som kommune det stærkest mulige grundlag for at være på forkant med udviklingen. Vi ønsker at der skabes en klar fælles målsætning og forståelse for hvor vi

står, så vi kan gribe de muligheder der er og udnytte de potentialer Kongens Lyngby besidder. Hvis det skal lykkes, er der behov for at vi går helhedsorienteret til udviklingen af Kongens Lyngby Centrum.

Visionen for Kongens Lyngby Centrum bliver til

Fra efteråret 2020 til forsommeren 2021 arbejdede politikerne i Lyngby-Taarbæk Kommune målrettet med at formulere en klar vision for Kongens Lyngby Centrum.

Processen har bød på mange spændende og lærerige drøftelser, der har sikret, at der er skabt en fælles vision, der nyder bred opbakning på tværs af partifarve og -skel. Politikernes vision består af en overordnet vision, der understøttes af seks strategiske temaer, der skal sætte de overordnede rammer for parallelopdraget udviklingen af Kongens Lyngby Centrum.

Kongens Lyngby Centrum står overfor store fysiske forandringer

I de kommende år står Kongens Lyngby Centrum overfor store fysiske forandringer i forbindelse med Letbanens etablering og realisering samt et større klimasikringsprojekt i Fæstningskanalens grønne og blå byrum. Når Letbanen åbner i 2025, vil centrumets mest centrale byrum på Klampenborgvej, Lyngby Torv og dele af Jernbaneplassen være væsentligt forandret, og der er behov for at skabe de bedst mulige byrum på disse steder og gribe de forandringer Letbanen medfører til mest mulig gavn for

centrum, byen og kommunen. I Fæstningskanalen udfører Lyngby Forsyning et større klimatilpasningsprojekt i de kommende år, og det skal sikres at klimatilpasningsprojekterne bliver et grønt/blåt rekreativt tilskud til centrum.



Rum til fremtidens viden og udvikling

Der skal være rum for viden og innovation i centrum, så vidensvirksomheder og uddannelsesinstitutioner spiller sammen med centrum og byens øvrige liv. Vi udvikler centrum velvidende, at vi ikke kender alle svarene på forhånd. Derfor har vi en agil og fleksibel tilgang og er åbne for nye idéer til, hvad centrum skal kunne og rumme.



Attraktive boliger i centrum

Vi vil på udvalgte steder i centrum give mulighed for at bygge nye boliger, der understøtter handelslivet og bidrager til tryghed og liv efter lukketid. De nye boliger i centrum skal være for dem, der ønsker at bo centralt i attraktive og levende omgivelser.



Stærkt handelsliv og liv efter lukketid

Vi vil styrke vores handelsliv og binde butikker, gader, stræder og pladser bedre sammen med smukkere og grønnere byrum, der inviterer til leg, ophold og fællesskaber året rundt. Og vi vil skabe rum for nye kulturelle, kunstneriske og gastronomiske oplevelser. Centrum skal være attraktivt for børn, unge, familier og seniorer, være et aktiv for borgere i hele kommunen og kunne tiltrække gæster og turister udefra.

ET LEVENDE OG OPLEVELSESRIGT Kongens Lyngby Centrum

I 2030 danner et grønnere centrum rammen om attraktive mødesteder og fællesskaber for alle, der bor i, besøger og færdes i byen



Udvikling med respekt for historien og krav om kvalitet

Vi vil passe på de bevaringsværdige bygninger og styrke købstadspræget i og omkring Lyngby Hovedgade. Vi stiller høje krav til kvalitet og samspil med det eksisterende bymiljø, når vi nænsomt skaber plads til nye butikker, boliger, kultur og spisesteder.



Fremkommelighed og tryghed i trafikken

Vi vil sikre god fremkommelighed til centrum og samtidig reducere den gennemkørende trafik. Det skal være let, sikkert og trygt at færdes i centrum, også for cyklister og gående. Den kollektive trafik, herunder letbanen, skal være et aktiv for borgerne og butikkerne.



En grøn og bæredygtig by med oplevelser, natur og vand

Vi vil styrke forbindelserne mellem centrum og kommunens kulturhistoriske grønne og blå omgivelser, vi vil skabe nye muligheder for aktivitet og bevægelse for både børn og voksne, og vi vil trække naturen og vandet ind i byens rum, så Kongens Lyngby bliver en attraktiv destination.

Parallelopdraget

Opgaven og processen

Formålet med parallelopdraget

Den strategiske byudviklingsproces i Kongens Lyngby Centrum strækker sig over det kommende årti. Derfor har Lyngby-Taarbæk Kommune med parallelopdraget ønsket bud fra tre tværfaglige teams på dels hvordan den samlede udvikling af Kgs. Lyngby Centrum kan se ud med udgangspunkt i den bærende vision, og dels hvordan udviklingen af de konkrete byrum langs Letbanen og i Fæstningskanalen kan programmeres og udformes i sammenhæng med resten af centrum.

En udviklingsplan for Kongens Lyngby Centrum

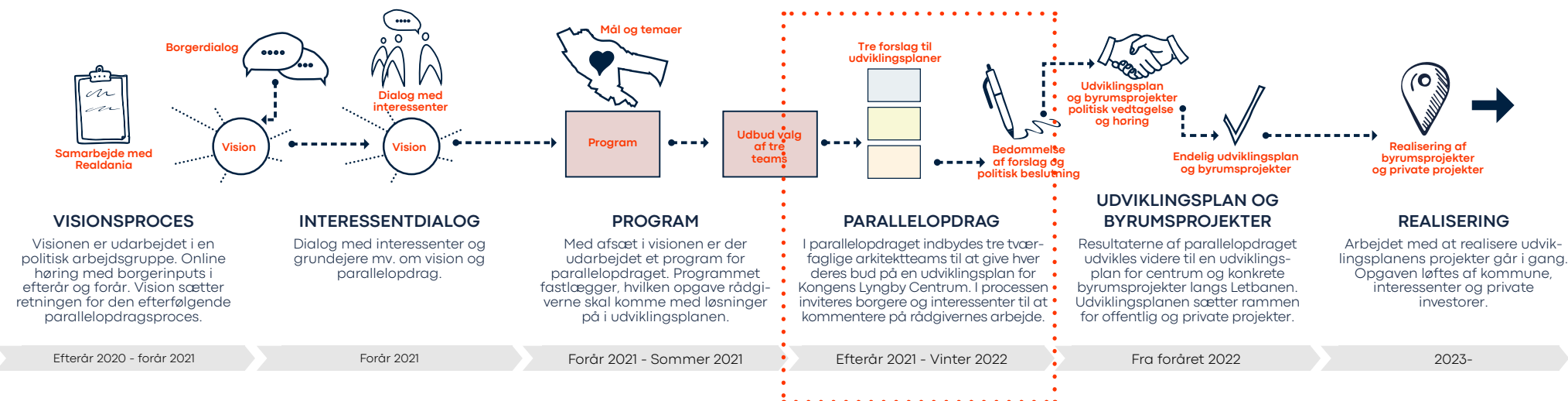
Med udpegningen af en vinder af parallelopdraget, har Lyngby-Taarbæk Kommune valgt det team, de ønsker at arbejde videre med ift. udarbejdelsen af en samlet udviklingsplan for Kongen Lyngby Centrum. Fra foråret 2022 og frem skal vinderforslaget viderebearbejdes og konkretiseres på en række punkter, inden en endelig udviklingsplan godkendes politisk.

Proces

Parallelopdraget blev igangsat 13. oktober 2021 med tre deltagende teams efter en forudgående prækvalifikation og afsluttet med præsentationer af de tre forslag 25. februar 2022.

Parallelopdraget blev gennemført som en dialogbaseret proces med opstartsmøde, besigtigelse og to workshops.

Hvert team har afleveret plancher og A3-hæfter med beskrivelse af deres forslag, som kan ses på www.ltk.dk



Opstartsmøde med de deltagende teams (13. oktober 2021)

Den 13. oktober 2021 var der opstartsmøde og besigtigelse i Kongens Lyngby Centrum. Her fik de tre deltagende teams en grundig indføring i opgaven og stedet, og dagen markerede startskuddet på parallelopdraget.

Workshop 1 med offentlig dialog (6. december 2021)

På workshop 01 den 6. december 2021 præsenterede de tre deltagende teams deres indledende idéer til udviklingen af Kongens Lyngby Centrum. Workshoppen bestod af to dele – den første del bestod af en lukket del, hvor de tre teams præsenterede og fik feedback fra fagdommere og rådgivere, mens den anden del var åbent for offentlighed og politikere, hvor det tre teams præsenterede og afholdt workshops ved et åbent møde.

Workshop 2 (18. januar 2022)

Workshop 02 blev afholdt den 18. januar 2022, hvor de tre teams præsenterede deres samlede oplæg til udviklingen af Kongens Lyngby Centrum inkl. delområder for fagdommere og rådgivere. De tre teams fik feedback på deres arbejde, inden deres arbejde frem mod den endelige aflevering og præsentation.

Aflevering af endeligt forslag (21. februar 2022) samt præsentation (25. februar)

Den 25. februar 2022 præsenterede de tre teams deres forslag for det samlede bedømmelsesudvalg og rådgivere. Præsentationen og afleveringen af det samlede materiale, har dannet grundlag for den efterfølgende bedømmelse.

DELTAGENDE TEAMS

Team A

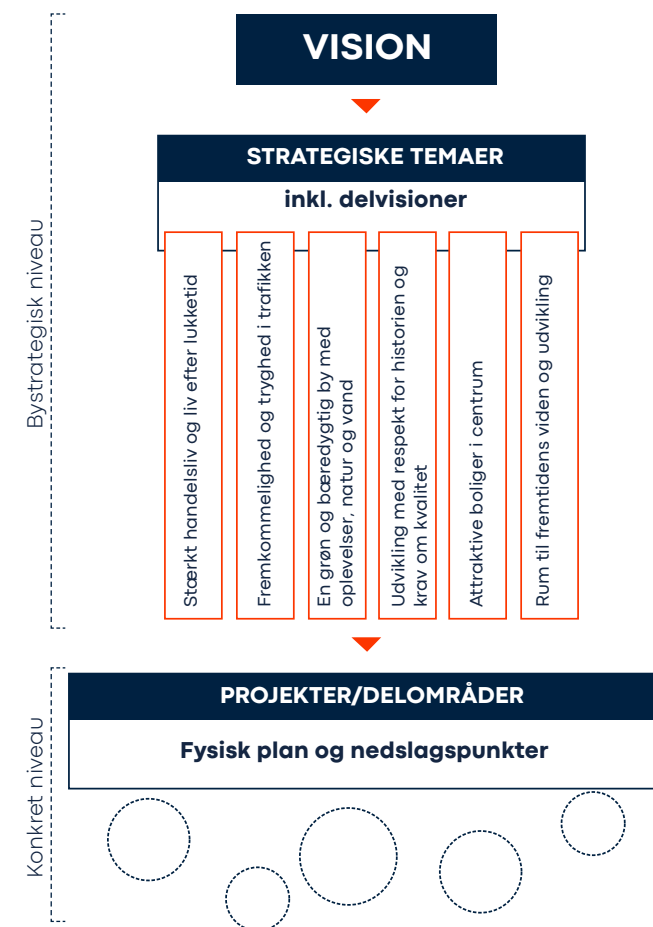
- > LYTT Architecture A/S
- > JAJA Architects ApS
- > Fremforsk, Center for fremtidsforskning
- > NIRAS A/S

Team B

- > SLA A/S
- > Transform A/S
- > Valentin Trafikplanlægning ApS
- > Dines Jørgensen & Co A/S
- > Pej gruppen ApS

Team C

- > Tegnestuen Vandkunsten
- > Marianne Levinsen Landskab ApS
- > Via Trafik Rådgivning A/S
- > LivingCities



Bedømmelse

Programmets rammer

BEDØMMELSESUDBALG

I forbindelse med parallelopdraget har der været nedsat et bedømmelsesudvalg inklusiv to udvalgte fagdommere godkendt af Lyngby-Taarbæk Kommune og Realdania.

Bedømmelsesudvalget bestod af:

- > Sofia Osmani, borgmester (formand)
- > Gitte Kjær-Westermann, formand for §17, stk. 4-udvalget om bæredygtighed
- > John Tefke, formand for Byplanudvalget
- > Richard Sandbæk, formand for Teknikudvalget
- > Sigurd Agersnap, 1. viceborgmester og formand for Dagtilbudsudvalget
- > Simon Pihl Sørensen, formand for Skoleudvalget
- > Mikkel Suell Henriques, projektchef, Realdania
- > Flemming Frost, fagdommer / byudvikling og byplanlægning
- > Lisbeth Westergaard, fagdommer / byrum og landskab

Rådgiverpanel

Bedømmelsesudvalget er bistået af udvalgte rådgivere, bestående af repræsentanter fra forvaltningen og konsulenter, der har bistået bedømmelsesudvalget i vurderingen af de indkomne forslag. Rådgiverpanelet har ikke haft stemmeret, men deltog alene i bedømmelsen med det formål at rådgive bedømmelsesudvalget ved behov.

Rådgiverpanelet bestod af:

- > Søren Hansen, kommunaldirektør Lyngby-Taarbæk Kommune
- > Kasper Graa Wulff, direktør Lyngby-Taarbæk Kommune
- > Pernille Holmgaard, direktør Lyngby-Taarbæk Kommune
- > Sidsel Poulsen, centerchef Lyngby-Taarbæk Kommune
- > Lene Mårtensson, centerchef Lyngby-Taarbæk Kommune

Sekretær for bedømmelsesudvalg og rådgiverpanel

- > Svend Erik Rolandsen, Partner og byplanlægger, Grandville

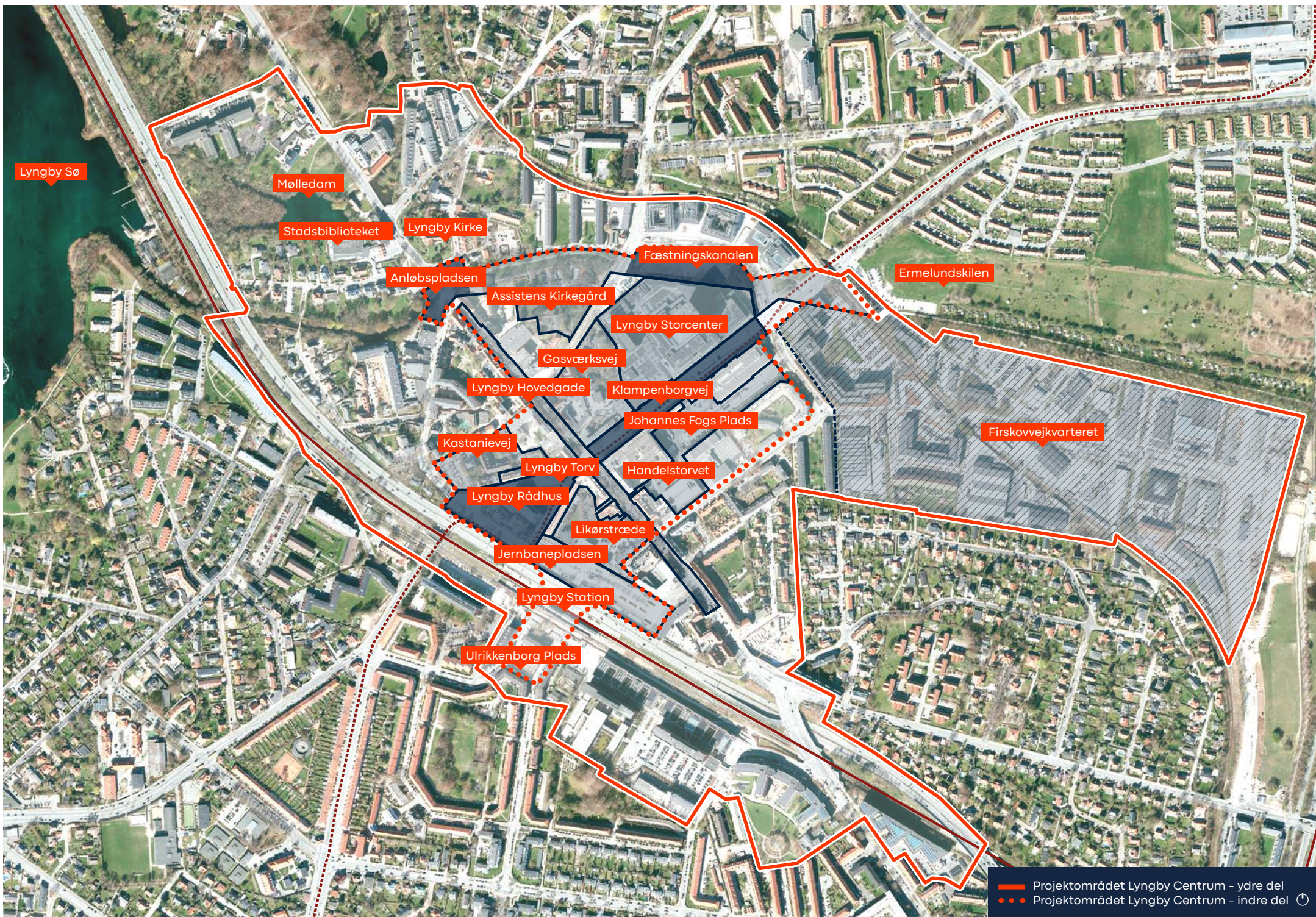
BEDØMMELSESKRITERIER

Formålet med parallelopdraget har været at få forskellige bud på, hvordan visionen for Kongens Lyngby Centrum kan omsættes til en visionær og realiserbar udviklingsplan.

På baggrund af præsentationerne og det afleverede konkurrencemateriale er der foretaget en bedømmelse af de tre forslag. Forslagene er bedømt ud fra helhedsplanens samlede kvaliteter. Der er lagt særlig vægt på:

På baggrund af præsentationen og det afleverede konkurrencemateriale er der foretaget en bedømmelse af de tre forslag. Forslagene er blevet bedømt ud fra udviklingsplanens samlede kvaliteter. Der blev i henhold til programmet lagt særlig vægt på:

- > At forslagene opfylder konkurrenceprogrammets krav og ønsker og besvarelse af spørgsmålene i programmet.
- > At forslagene forholder sig indsigtfuldt ift. generelle tendenser indenfor detailhandel, byliv, mobilitet, bæredygtighed og andre markante tendenser indenfor samfundsudviklingen.
- > At forslagene rummer overbevisende strategier og principper for, hvordan visionen for Kongens Lyngby Centrum omsættes til en konkret udviklingsplan.
- > At forslagene rummer et forslag til en oversigtsplan, der i videst muligt omfang afspejler programmets temaer.
- > At forslagene rummer overbevisende forslag til hvordan der skabes varieret by- og handelsliv i centrum
- > Af forslagene rummer overbevisende forslag til helhedsorienterede greb for afvikling af bil-, cykel- og gangtrafik samt parkering.
- > At forslagene rummer overbevisende forslag til, hvordan de grønne og blå strukturer styrkes, synliggøres og integreres i centrum.
- > At forslagene rummer overbevisende forslag til, hvordan der bygges nyt i respekt for historien og høje krav til kvalitet, tilpasset i skala, arkitektur, materialevalg etc.
- > At forslagene fremstår både visionære og markeds-mæssigt og økonomisk realiserbare for kommune og grundejere.



Lyngby Sø

Mølledam

Stadsbiblioteket

Lyngby Kirke

Fæstningskanalen

Ermelundskilen

Anløbspladsen

Assistens Kirkegård

Lyngby Storcenter

Gasværksvej

Lyngby Hovedgade

Klampenborgvej

Johannes Fogs Plads

Kastanievej

Lyngby Torv

Handelstorvet

Firskovvej kvarteret

Lyngby Rådhus

Likørstræde

Jernbanepladsen

Lyngby Station

Ulrikkenborg Plads

— Projektområdet Lyngby Centrum - ydre del
••• Projektområdet Lyngby Centrum - indre del



Samlet bedømmelse



Valg af vinder

Og bedømmelsesudvalgets bemærkninger til det videre arbejde

PRINCIPPER FOR BESLUTNINGER OM VALG AF VINDER

Bedømmelsesudvalget har gennemgået de tre forslag grundigt, og er meget tilfredse med at de tre forslag med forskellige vinkler og fokus alle rummer væsentlige bidrag til politiske overvejelser om, hvordan Kongens Lyngby Centrum kan udvikles – byrummene, de grønne områder, trafikken, bebyggelser osv. De tre forslag har bidraget til at få belyst og diskuteret hvordan Kgs Lyngby Centrum skal udvikle sig som helhed og på specifikke områder.

Beslutningen om valg af vinder er truffet på baggrund af bedømmelseskriterier, som fremgår af programmet for parallelopdraget. Kriterierne tager udgangspunkt i den politisk besluttede vision for Kongens Lyngby Centrum, som har bred, politisk opbakning. Det er derfor vurderet hvordan de tre forslag omsætter visionen for Kongens Lyngby Centrum til strategier, der kan indgå i en endelig udviklingsplan.

Bedømmelsesudvalget har også forholdt sig til, at der i programmet er fastlagt en prioritering af, hvilke områder i centrum, der er prioriteret højest i parallelopdraget:

- > I en central akse af byrum og grønne rum fra området på begge sider af rådhuset, langs Klampenborgvej og ind i området omkring Fæstningskanalen har de tre teams haft til opgave af udarbejde skitseprojekter. Det skyldes at Lyngby-Taarbæk Kommune her står over for beslutninger om hvordan byrummene skal udformes set i sammenhæng med letbanen og klimatilpasningsprojektet i Kanalparken. Anlæbspladsen indgår også i denne prioritering. Disse områder har været prioriteret højest og fremhævet eksplicit i bedømmelseskriterierne.

- > I en række andre delområder har de tre teams haft til opgave at udarbejde idéoplæg til den fremtidige udvikling af byrum, grønne områder og bebyggelser. Her har Lyngby-Taarbæk Kommune ønsket at få idé og oplæg til udvikling af områderne, hvoraf flere er privatejede. Det er forventningen, at udformning af konkrete projekter i disse områder skal udvikles af eller i samarbejde med private grundejere og interessenter.

I den afsluttende del af parallelopdraget har bedømmelsesudvalget bedt de tre teams sætte særligt fokus på Klampenborgvej og Lyngby Torv samt udviklingsmuligheder i områder, hvor kommunen ejer arealer, primært Gasværksvej og Kastanievej.

De tre teams har med stort engagement udarbejdet konkrete forslag for de fleste delområder. Bedømmelsesudvalget har tillagt ovenstående prioriteringer størst vægt.

KARAKTERISTIK AF DE TRE FORSLAG OG VALG AF VINDER

Bedømmelsesudvalget har nøje vurderet styrker og svagheder i de tre forslag.

- > **Team SLA** fremhæves særligt for en stærk og klart kommunikeret strategi for udvikling af Kongens Lyngby Centrum med syv udviklingsstrategier, og fremhæves særligt for overbevisende og meget gennearbejdede skitseforslag til udformning af Klampenborgvej, Fæstningskanalen og vestsiden af Lyngby Rådhus. Forslagene til byrumsprojekter og grønne områder rammer meget fint ønskerne om et grønnere centrum og de rammer for bevægelse og byliv, der ønskes i disse områder.
- > **Team Vandkunsten** fremhæves særligt for en meget overbevisende læsning af kvalitetene i Kongens

Lyngby Centrum og meget kvalificerede forslag til, hvordan ny byudvikling og bebyggelse kan udvikles i respekt for historien og byens karakter. Her fremhæves særligt forslaget til bebyggelser og byrum på Gasværksvej som særdeles gennearbejdet.

- > **Team LYTT** fremhæves særligt for en stærk tilgang til arbejdet med at vurdere hvilken betydning aktuelle megatrends vil få for Kongens Lyngby Centrum samt en række spændende forslag til konkrete projekter til trafikale forbedringer og byrums- og kulturprojekter i centrum.

Bedømmelsesudvalget har efter grundige drøftelser – og med udgangspunkt i programmets prioriteringer på tværs af delområder – besluttet at vælge Team SLA som vinder af parallelopdraget med hovedvægt på forslagens klare strategier og overbevisende og gennearbejdede skitseforslag for de højest prioriterede områder. SLA viser med forslagene til planer for de højest prioriterede områder et overbevisende og sikkert greb om de byrum og grønne områder, som Lyngby-Taarbæk Kommune vil have særligt fokus på i de kommende år.

For de øvrige områder, hvor de tre teams skulle udarbejde idéoplæg, vurderer bedømmelsesudvalget at der er vigtig inspiration at hente i flere af de udarbejdede forslag, som skal indgå i den videre bearbejdning af SLAs vinderforslag til en udviklingsplan for Kongens Lyngby Centrum. Det fremgår nedenfor. Her fremhæves Team Vandkunsten særligt for et meget gennearbejdet projekt for Gasværksvej og overvejelser om evt. at placere en ny musikskole ved Jernbanepladsen og Likørstræde.

FRA VINDERFORSLAG TIL UDVIKLINGSPLAN OG BYRUMSPROJEKTER

Udviklingen af Kongens Lyngby Centrum vil ske i en længere proces, hvor der på nogle punkter vil ske en væsentlig bearbejdning af vinderforslaget frem til en endelig udviklingsplan samt byrumsprojekter, der kan projekteres og udføres. Udpegning af en vinder af parallelopdraget er et skridt på vejen i en proces, hvor der vil være dialog med mange grundejere og aktører i byen samt indstillinger til politiske beslutninger, før planer og projekter kan realiseres.

Et hovedformål med parallelopdraget har været at få belyst alternative forslag, frem for at lægge sig fast på ét færdigt forslag.

Bedømmelsesudvalget peger på, at der i denne proces bør ske en bearbejdning af vinderforslaget på fire punkter:

- > **Udvikling af Jernbaneplassen og Likørstræde:** Bedømmelsesudvalget er enige om, at ankomsten til Kongens Lyngby fra stationen over Jernbaneplassen og via Likørstræde ind i et centrum skal behandles særlig nænsomt. De tre teams har afprøvet forskellige idéer til at indpasse yderligere bebyggelse i området. Bedømmelsesudvalgets konklusion er her, at det er ønskeligt at bevare den karakter, området ved Likørstrædet har i dag, og derfor ønskes der ikke en samlet bebyggelse i overgangen mellem Jernbaneplassen og Likørstræde. Bedømmelsesudvalget foreslår, at det i det videre arbejde med udviklingsplanen vurderes om idéen fra Team Vandkunsten om at placere en fremtidig musikskole ved Jernbaneplassen – i stedet for en samlet bolig- og erhvervsbebyggelse her – kan bidrage til at styrke området og give musikskolen en optimal placering, eventuelt sammen med andre funktioner som fx

kontor. I givet fald som ét samlet projekt i stedet for to bygninger. Der er ikke truffet politisk beslutning om placeringen – bedømmelsesudvalget foreslår, at idéen belyses nærmere.

- > **Byudvikling i centrum:** Det står centralt i visionen for Kongens Lyngby Centrum, at kommunalbestyrelsen vil stille høje krav til kvalitet og samspil med det eksisterende bymiljø, når der nænsomt skabes plads til nye butikker, boliger, kultur og spisesteder. Bedømmelsesudvalget vurderer, at det er for tidligt at træffe konkrete beslutninger om udformning og karakteren af bebyggelser i centrum, men at der særligt på Gasværksvej er udviklet konkrete forslag, som kan være retningsgivende i det videre arbejde. Planerne for bebyggelser og byrum bør her udvikles i en nærmere dialog med såvel grundejere som offentligheden. Bedømmelsesudvalget ønsker at inddrage de inputs, der er udviklet i forbindelse med parallelopdraget, til at kvalificere denne dialog, men ønsker også at foretage en række fravalg.
 - > På Gasværksvej har alle tre teams peget på, at området kan styrkes ved at skabe rum for en byudvikling, hvor en lavere bebyggelse møder Hovedgadens skala, og trapper op til større tæthed og højde ved Storcentret. Bedømmelsesudvalget vurderer her, at Team Vandkunsten har givet et særdeles gennemarbejdet og kvalificeret bud på en byudvikling, der matcher visionen og "rammer" den bymæssige karakter, der er efterspurgt i visionen og programmet og samtidig skaber gode, intime byrum. Team SLAs forslag er på mere idémæssigt niveau, men rummer ligeledes spændende overvejelser om at integrere det grønne i området og sikre

en god overgang fra Hovedgaden til Storcentret. Bedømmelsesudvalget peger på, at de to forslag kan indgå i en dialog om udvikling af Gasværksvej, men at et endeligt projekt skal udvikles i dialog med grundejere og offentlighed med inspiration fra de to forslag.

- > Området ved Assistens Kirkegård er ét af byens vigtigste, grønne områder. Her er givet forskellige forslag til byudvikling i mindre skala. Bedømmelsesudvalget anbefaler ikke at arbejde videre med ny bebyggelse på Assistens Kirkegård, men at prioritere det grønne højest.
 - > **Lyngby Torv:** Torvet foran rådhuset spiller en stor rolle for byens liv og identitet. Med renoveringen af rådhuset og de trafikale ændringer, som følger af letbanens etablering, er det oplagt at gentænke torvets udformning og funktion. De tre forslag giver forskellige bud på, hvordan torvet kan udformes og hvilke funktioner, det kan rumme. Bedømmelsesudvalget har med god inspiration fra de tre forslag drøftet indgående, hvordan Lyngby Torv kan blive et attraktivt byrum og spille sammen med det fredede rådhus. Bedømmelsesudvalget mener ikke, at der på nuværende tidspunkt kan tages en endelig beslutning om, hvordan torvet indrettes, men at dette skal belyses nærmere i den kommende udviklingsplan.
 - > **En samlet trafikplan for centrum** som del af en samlet udviklingsplan: Alle tre teams har peget på, at rammerne om bylivet i centrum og byrummenes kvalitet kan løftes væsentligt, hvis der arbejdes med

trafikale ændringer og omlægning af en række parkeringspladser til nye byrum. Det skal ses i sammenhæng med planer om evt. etablering af et parkeringshus ved Kastanievej, som giver mulighed for nedlæggelse af en række parkeringspladser uden at det samlede udbud af parkeringspladser i centrum reduceres. Alle tre teams peger også på, at forholdene for byliv, cyklister og fodgængere i centrum kan forbedres ved at dæmpe trafikken på Lyngby Hovedgade, ligesom en omlægning af Jernbanepladsen vil kunne skabe en smukkere ankomst til Lyngby. Bedømmelsesudvalget anser forslagene som spændende, og peger samtidig på, at der er tale om beslutninger med stor betydning for byens liv i bred forstand, som kræver en grundig dialog og en samlet plan, der kan realiseres i etaper. Forslag om fx at lave forsøgsperioder, før der evt. træffes beslutninger om lukninger af veje eller ensretninger af veje, har stor opbakning i bedømmelsesudvalget. Bedømmelsesudvalget peger desuden konkret på, at Team LYTTs forslag om en afsætningsmulighed på Omfartsvejen er interessant at få belyst nærmere.

Forvaltningen har noteret en række konkrete forslag til justeringer af vinderforslaget (vedr. cykelstier, cykelparkering mv.), som vil indgå i det videre arbejde.

Bedømmelsesudvalget anbefaler, at vinderforslaget og de to øvrige, inspirerende forslag indgår i en dialog med grundejere og interessenter i byen i de processer der følger over de kommende år, hvor der vil blive arbejdet med en samlet udviklingsplan for centrum såvel som konkretisering og realisering af by- og byrumprojekter.



Team SLA

Udpeget som vinder

- > SLA A/S
- > Transform A/S
- > Valentin Trafikplanlægning A/S
- > Dines Jørgensen & Co A/S
- > Pej gruppen Aps

SAMLET VURDERING - UDPEGET SOM VINDER

Forslagets navn: TIL GLÆDE OG GAVN FOR LIVET

Teamets vision er at gøre livet rigere i Kongens Lyngby centrum: Blande nyt og gammelt, handelsliv og byliv, stille lommer og aktive byrum som fletter sammen til et varieret, grønt og levende centrum. Man vil indfri den politiske vision og borgernes drømme, bringe byen på forkant med fremtiden og gøre den attraktiv for kommende generationer. Grundlaget for udviklingen skal skabes ved dialog mellem kommune, borgere, forsyning, investorer, foreningsliv og tværfaglige rådgivere.

Forslagets bærende ide tager afsæt i en udviklingsplan med syv udviklingsstrategier, der sætter retningen for realisering af visionen og de seks delvisioner formuleret i en matrix. Strategien og matrix skal tilsammen indfri den politiske vision frem mod 2030 og bringe Kgs. Lyngby centrum på forkant med fremtidens udfordringer.

Forslagets strategier for centrum som helhed

Strategien "Et grønnere og mere biodiversitet centrum" skal understøtte både handelslivet, bylivet og boliglivet. Det har været vigtigt for Team SLA at pege på en mulig ambition om at fordoble Kgs. Lyngbys "green cover" til 38%. Forøgelsen har primært skulle skabes via grønne tage og bundvegetation. Teamet arbejder med at invitere den allerede etablerede natur ind i byen. SLA foreslår et grønnere centrum for at fremtidssikre bymidten mod klimaforandringerne, øge biodiversiteten og gøre centrum mere oplevelsesrigt, sanseligt og varieret. Den blå strategi tager sit afsæt i Anløbspladsens vandkunst og vandelementer i Fæstningskanalen og Kanalparken.



Strategi, Særegne lokale identiteter



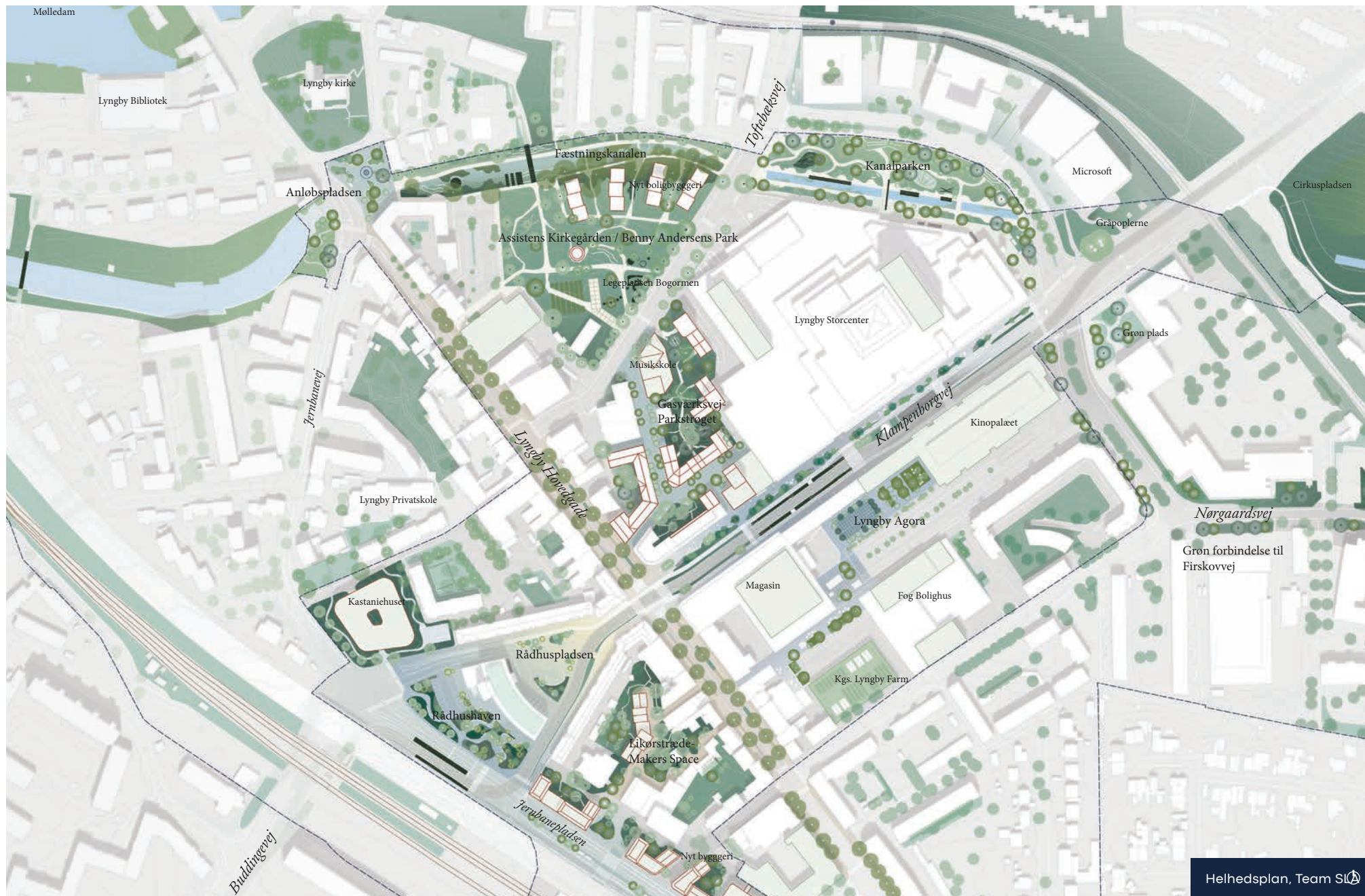
Strategi, Et grønnere og mere biodiversitet centrum



Strategi, Optimering af parkering



Strategi, Lokal bylivsperler



Naturen spiller således en væsentlig rolle i udviklingen af Lyngbys centrum både i læsningen og i behandlingen af de betydelige historiske lag - der fremhæves som tidligere vigtige landskabsarkitektoniske tilgange til bymiljøer. Med ydmyg tilgang til det eksisterende tilføjes mere natur - hvor beplantning skal håndtere øgede regnvandsmængder, har æstetiske og sociale potentialer samt særligt potentiale for læring og inddragelse i den grønne indsats.

De forskellige typologier inspireret af Lyngbys natur-områder og tradition for forældning står stærkt og troværdigt i omsætningen af strategien til de fysiske rum i delområderne.

Samtidig lokaliserer forslaget en række lokale oplevelsesrige byrumssperler som bliver essensen af et sammenhængende og fortættet byrumscentrum. Disse byrumssperler og de indbyrdes sammenhænge er læst ind i udformningen af de enkelte delområder og overgangene imellem dem. Under ét er det genkendelige fremmet i et oplevelsesrigt, sammenhængende og konsistent grønnere bybillede, der gør det attraktivt at færdes og opleve livet, naturen og kulturen i hele centrum.

Det er et overbevisende bud på de ønsker der er for et grønnere centrum og bevægelse og byliv i delområderne.

For det byggede miljø er den centrale udviklingsstrategi "Særegne lokale identiteter" konkretiseret med tre principper for fortætning:

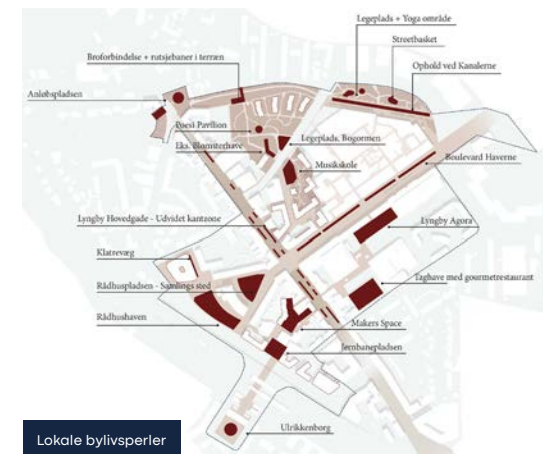
- 1: Tilpas nybyggeri til de forskellige lokalmiljøer
- 2: Boliger for alle generationer - særligt seniorer og unge
- 3: Varier kantzonerne

På den baggrund foreslås en bymæssig fortætning i en købstadsskala i form af byhuse i 3-5 plan med et skala spring mod motorvej/stationen og storcenteret. Og hvor enkelte steder får højere udnyttelsesgrad og dynamik i byens profil. Generelt foreslås taktile materialer med detaljer og tagformer samt udadvendte underetager.

Fokus på CO2 udtrykkes blandt andet ved ønsket om at genbruge bygningsmaterialer og understøtte bæredygtige transportmidler og er illustreret særligt ift. P-konstruktionen på Kastanievej.

Med overskriften "optimering af parkering" fastholdes p-søgeringen med begrænset gennemfartstrafik ved at ensrette Hovedgaden mellem Toftebæksvej og Nørgaardsvej og fjerne al parkering fra gaderummet. Det vil optimere parkering langs p-søgeringen og frigive plads i centrum byrum til grønnere og mere attraktive omgivelser. Temaet behandles grundigt og fyldestgørende dels i forhold til kørende trafik og tilsvarende for gående og cyklister, dog dog skal udfoldes mere i det videre arbejde i forhold til at skabe klar kobling til byen. Teamet efterviser, at antallet af parkeringspladser ikke reduceres, da det nye parkeringshus mere end opvejer antallet af parkeringspladser, der nedlægges.

Strategien "Handelsliv i balance" skal øge oplevelsesværdien og dermed fremtidssikre Kgs. Lyngby som attraktiv handelsdestination. Desuden foreslås tre indsatser 1) Intelligent fokus på livsfaser og demografisk udvikling, 2) helhedsorienteret fokus på balance i handelsudbuddet og 3) et øget fokus på oplevelsesværdi i både den enkelte butik og det lokale handelsliv som helhed. Med "Bylivsperler" placeret udenfor hovedakserne skabes nye bevægelser, flexzoner i Lyngby Hovedgade, Makers Space i Likørstræde,



events på Fogs plads, gourmet restaurant og taghave på Magasins P-hus, pop-up butik i ledigt butikslokale og planens åbningstræk med aktiviteter f.eks. legeplads. Ift. de foreslåede strategier for butikstyper er der dog i praksis begrænsninger på kommunens muligheder for detaljeret at regulere anvendelsen for detailhandlen i planloven..

De krydsende akser Lyngby Hovedgade og Klampenborgvej udgør de "identitetskabende og historiske akser". Hovedgaden med sine iboende kvaliteter er i dag karakterkabende for Lyngby, hvor Klampenborgvej fremstår som billedet på tidligere tiders effektivisering, der nu med den kommende letbane vil kunne udvikles til et lineært byrum for mennesker. Med henvisning til Paris gøres rede for, at akserne afsluttes med fire forskellige grønne pladser i form af Anløbspladsen, Lyngby torv, Cirkuspladsen og Jægersborg.

For Team SLA er det vigtigt at anvende de mange uudnyttede arealer og bagsider. Formålet med de "lokale bylivsperler" er at give centrum den oplevelsesmæssige bredde centrum ikke har i dag ved at aktivere disse uudnyttede rum. Bylivsperlerne omfatter tilsammen kultur, læring og viden, leg og bevægelse og rekreation. Både med fokus på lokale borgere og oplevelser som kan tiltrække turister. SLA fremhæver, at det er en meget fleksibel strategi, der kan udvikles over en årrække og tilpasses nye brugergrupper.

Med overskriften "Trygt og oplevelsesrigt netværk for bløde trafikanter" fokuseres på at udviklingen af centrum og bylivsperlerne skaber et finmasket net med nye flows og forbindelser. Der skabes uformelle mødesteder, mere kontakt mellem beboere, synergi mellem handels- og byliv, større mulighed for at bevæge sig rundt som fodgænger og cyklist. Det øger trygheden i centrum at flere bevæger

sig udenfor Hovedgaden og Klampenborgvej. Ved at opføre nye boliger, skabes "flere øjne på gaden".


Byrum og grønne områder i centrum

Aksen – Klampenborgvej og Lyngby Torv opleves som en sammenhængende strækning med tre byrum; en rådhushave, en rådhusplads og en boulevard.


Store boulevardhaver gentages i hele strækningens længde og skaber rum for bevægelse og ophold. Variationen i rummene opstår i nuancerne af materialevalget for beplantning, belægning og belysning – det giver de tre byrum forskellige anvendelser og stemninger. Teamets forslag til belysning fremstår som spændende bidrag til at skabe et oplevelsesrigt rum.

På Klampenborgvej introduceres Boulevardhaverne - store havede bede med signaturarter der spejler Dyrehavens


Principper for fortætning



Tilpas nybyggeri de forskellige lokalmiljøer




Boliger for alle generationer




Variere kantzonerne


Principper for trafik og parkering



Koncentrer parkering langs p-søring



Bæredygtige og langsigtede løsninger




Adfærdregulering


Principper for et grønnere og mere biodivers centrum

20-40 %


Fordobling af Green Cover




Nytteværdi




Æstetisk værdi



Læring og formidling



Brug alle byens arealer - også overskudsarealerne



Foryngelse

beplantning. Havernes kanter bruges til siddepladser og integreret cykelparkering.

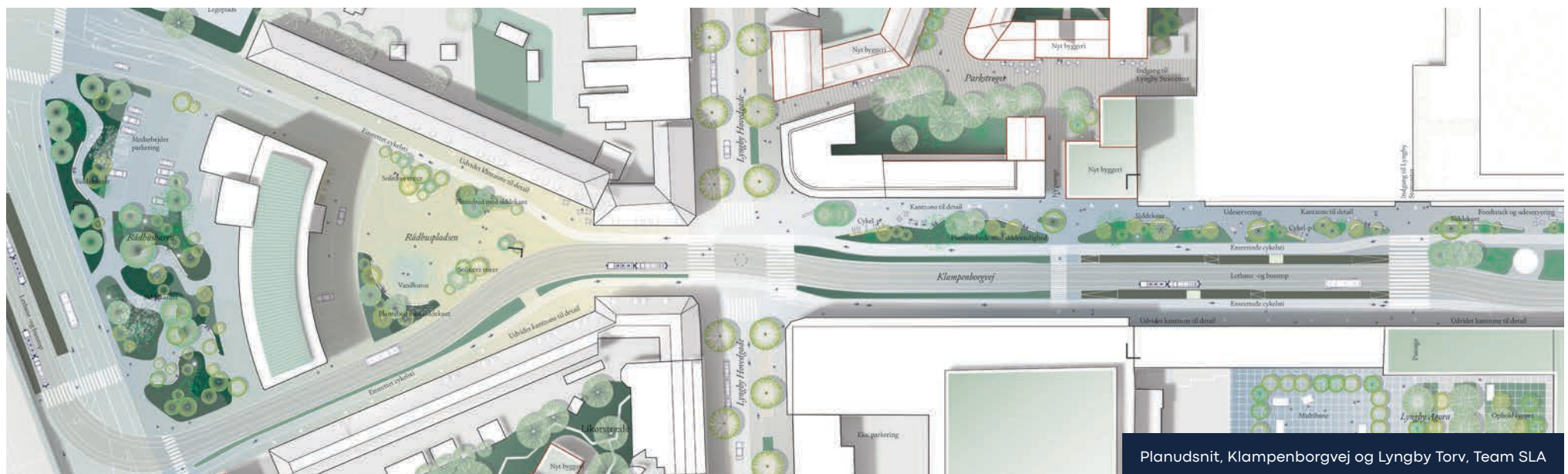
Samtidig har haverne karakter og volumen til at give letbanens store rum et sanseligt modspil. De store haver nedskalere rummet i menneskelig skala og i mindre rumligheder opstår gode mikroklimaer for ophold og pauser. Nicheerne kan anvendes til udeservering, udendørshandel, foodtrucks og udendørs arbejdsstationer og på udvalgte steder er det muligt, at opstille mindre legeredskaber.

Aktiveringen langs storcenterets facade sker i samspil med interessenterne.

Imellem haverne er der skabt visuelle kig og fysiske åbninger med store markerede fodgængerforbindelser til den sydlige side af Klampenborgvej og videre ud i de tilstødende byrum ved Gasværksvejs-kvarteret og området ved Fogs Plads. Cykelstien er placeret mellem haverne og letbanen, hvor haverne skaber en enkel adskillelse mellem de forskellige trafikanters tempi.

Klampenborgsvejs sydlige del er aktiveret ved kunstudstillinger på facader, enkelte plantebede og kantzoner til detailhandel.

Forslagets formår at nedskalere Klampenborgsvejs fremmedgørende skala til en grøn boulevard i samspil med Letbanens nye puls til byen – samtidig skaber boulevardhaverne små nicheer man tror på bliver behagelige opholdsmuligheder og rum for detailhandlen. Klampen-



borgvej kan rumme både det mobile og det levede byliv i flere skalaer.

Rådhuset er omgivet af en rådhusplads og en rådhushave. De to byrum giver rådhuset to forskellige forsider der samtidig understreger arkitekturens modsætninger – den buede form og den konkave form. Mod Klampenborgvej gentages boulevardhaverne, der nedskalere rummet og skaber mulighed for siddepladser i solsiden. En vandkunst inviterer børn til leg i sommermånederne, kan slukkes, så hele pladsen kan indtages. Belægningens materiale er gule

tegl i et nuancespil, og er gulvtæppet for de store forsamlinger som markeder og juletræsfest.

Rådhushaven åbner sig mod stationen ved flere indgange som inviterer indenfor til frodige områder med siddekanter. P-pladserne er pragmatisk bevaret samt mulighed for taxikørsel og varerindlevering. Garagerne og kontorbygningen mod sydvest er fjernet – det nyrenoverede rådhus får herved en ny fritstillet grøn sokkel som understreger bygningens storslåethed.

Trafikløsningen mod Kastanievej virker overdimensioneret og vil med fordel for pladsens brug kunne omdannes til Shared Space.

Fæstningskanalens parkstrøg er fortællingen om kanalens transformation til en ressource for klimatilpasning, biodiversitet og sundhed. Det grønne strøg strækker sig fra Anløbspladsen i vest udformet med rumdelende beplantning, vandkunst og siddekanter til ophold, Fæst-



ningskanalen som læringsrum for lokal natur og kulturarv, Assistens Kirkegårdens poetiske, legende univers afsluttende i en ny kanalpark der forener rekreativ ro omkring et vandspejl med aktivitetsmuligheder.

Parken er en aktiv park med legeplads, streetbasket, træningssteder og større græsflader med mulighed for det rolige ophold. Langs størcentret er lavet en plads til ophold og udeservering – og en hjørneplads ved det nye Illum skaber en naturlig sammenhæng med Klampenborgvej.

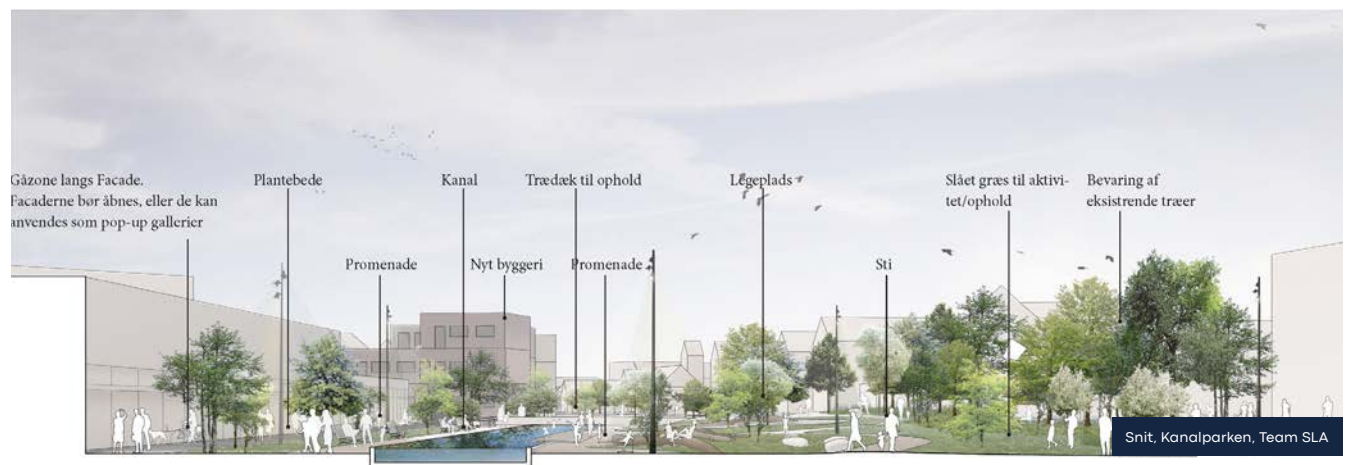
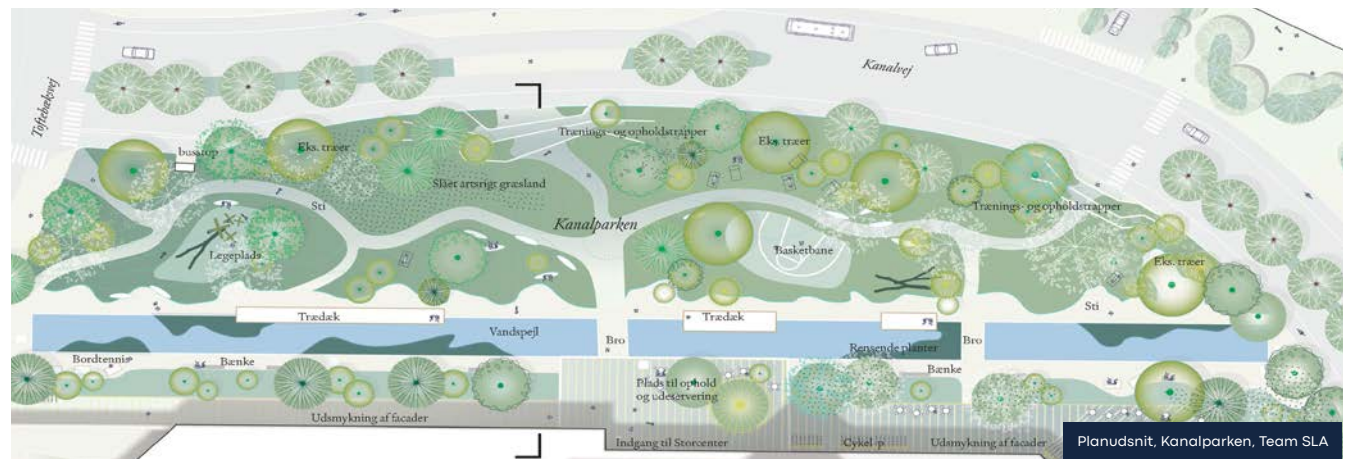
Kanalparkens vand bruges aktivt - store trædæk placeres på bassinernes kanter og giver mulighed for at komme tæt på vandet.

Kanalparken er overbevisende i sin udformning, sin sammenhængskraft med både Klampenborgvej og Fæstningskanalen. Det formår at skabe en forside mod Storcenteret også selvom en åbning sker på langt sigt og tilbyder et parkrum med en fin og poetisk balance mellem ro og bevægelse.

Byudvikling i centrum

Byfortætningen fokuserer på området omkring Gasværksvej, Jernbaneplassen med Likørstræde derudover foreslås ny bebyggelse ved Assistens kirkegården.

Gasværksområdet får klare forbindelser til Hovedgaden og Klampenborgvej med en åben struktur mod Toftebæksvej og Assistens kirkegården. I området arbejdes med 2-7 etager, højest mod Storcenteret. Bebyggelsen fremstår en anelse fragmenteret med volumen og skalaspring, som ikke kan opfattes afklaret. Det er svært at kombinere de

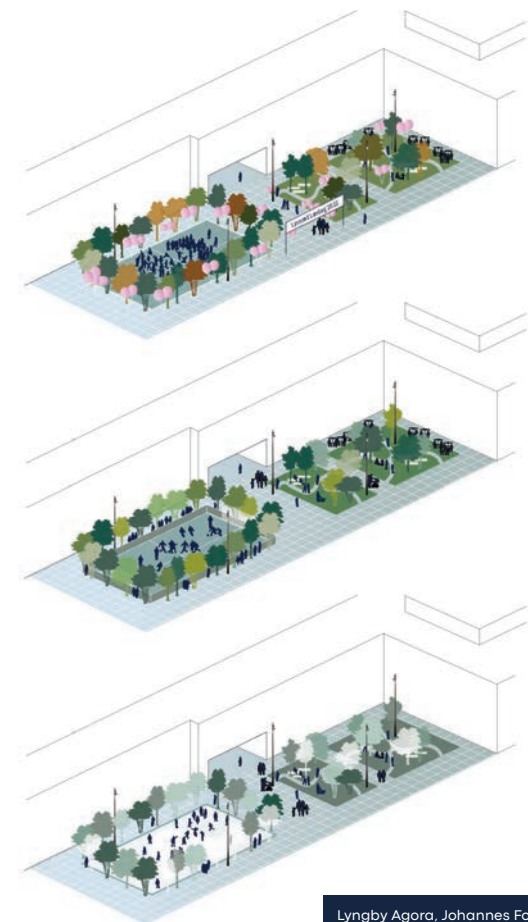


viste referenceillustrationers værdi med det anviste i projektmaterialet.

Musikhusets placering virker kvalificeret som et sammenbindende element mellem by og park. Placering og udformning vil skulle tilpasses de endelige arealkrav. Bebyggelsen som anvises nord for Benny Andersens Park kan umiddelbart virke som et interessant indspark, men er vanskelig at realisere som følge af beskyttelseslinjer og politiske ønsker om at prioritere det grønne højest.

I forbindelse med Jernbaneplassen foreslår SLA en mulighed for at busserne kan vende på selve pladsen. En mulighed som må undersøges nærmere. Men da man samtidigt indfører et muligt nyt P-hus i form af Platanhuset vil det give mulighed for en tidsforskydning af opførelsen af huset som derfor kan afvente udviklingen af busmængden i fremtiden.

Den foreslåede bebyggelse langs Jernbaneplassen rummer på grund af støjen en programmering af studieboliger og kontorer med aktive underetager. Størrelsen på den viste ankomstplads til Likørstræde vil vanskeliggøre de ønskede familieboliger med tilsvarende underetager ind mod og i Likørstræde. De volumenmæssige visninger har en arkitektur med lidt uklare referencer.



Lyngby Agora, Johannes Fogs Plads



Illustration, Lyngby Torv, Team SLA

Team Vandkunsten

- > Tegnestuen Vandkunsten
- > Marianne Levinsen Landskab ApS
- > Via Trafik Rådgivning A/S
- > LivingCities

Forslagets navn: ET LEVENDE OG OPLEVELSESRIGT CENTRUM

Team Vandkunstens forslag til udvikling af Kongens Lyngby Centrum bygger på en meget stor respekt for byens nuværende kvaliteter, og fremlægger 6 strategiske hovedgreb for helhedsplanen. Strategi for trafik og parkering, grønne områder, handel og byliv, viden og information, bebyggelse samt kvalitet og bevaring.

Forslagets strategier for centrum som helhed

Teamets udviklingsplan bygger på en række forslag til byfortætning, der foreslås gennemført med overordnede strategier for boliger, kvalitet og bevaring med fokus på at kvaliteten i den eksisterende bygningsmasses skala, variation og rytme skal fastholdes og udvikles. Det foreslås at fortætte med variationer i boligtypologier med udgangspunkt i eksisterende tagformer og klassiske materialevalg afstemt efter stedets kontekst. Teamet foreslår en stor variation i udtrykket for at undgå store, ensartede bygningsformationer. Med nye boliger understøttes handelslivet som fremmer tryghed og liv efter lukketid blandt andet gennem aktive underetager. Forslagene til nye bebyggelser fremstår generelt meget kvalificerede.

Bæredygtighed og CO2 er et vigtigt afsæt i forslaget, hvilket blandt andet udmønter sig i deres "strategi for kvalitet og bevaring", hvor Vandkunsten foreslår DGNB certificeret byggeri.

I "Strategi for grønne områder, bynatur og klimatilpasning" lægges der vægt på den nuværende "naturarv". Teamet søger at fastholde Kgs. Lyngbys historiske grønne identitet f.eks. med bøgehække og et blik for de større landskabelige sammenhænge og eksisterende oaser. Samspillet med



Eksisterende grønne områder styrkes og tydeliggøres



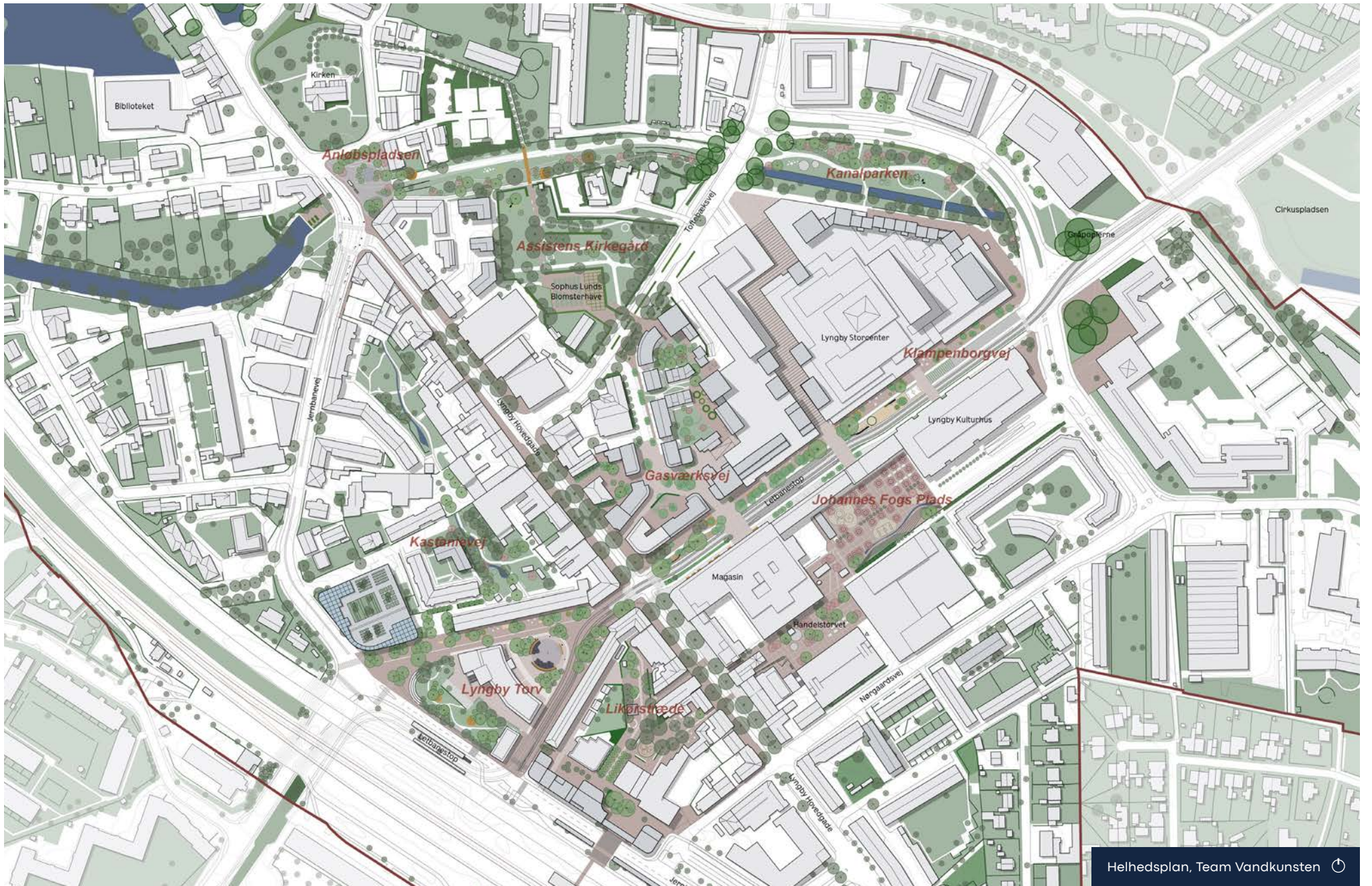
Styrket netværk og ingen bagsider



Nye varierede byrum og bebyggelse



Frigørelse af terræn og parkering i konstruktion



naturen effektueres via en "biodiversitets værktøjskasse". Det ønskede resultat er at bevare mest muligt og supplere med ny artsrig beplantning.

Særligt for forslaget er læsningen af den landskabelige kontekst og en historisk bevidsthed omkring Lyngbys naturarv. Den eksisterende biologiske betydning fremhæves på flere skalaniveauer - fra de karakterdannede platantræer til de rundede hække og den gartneriske omhu. Bevar og skab plads til nye grønne oaser er et stærkt grundprincip, hvor rum og sammenhænge styrkes og levedegøres med afsæt i en stor planteartsvariation som findes i de omgivende naturarealer. Sammen med de grønne rum integreres en blå strategi, hvor vand på forskelligvis synliggøres – bl.a. skal genetableringen af den historiske Hollandsrende til opsamling af regnvand fremhæves. Forslaget vil således skabe sammenhæng i de større grønne områder med Fæstningskanalen som sammenbindende led. Kastanievej og Gasværksvej med arealer bruges til regnvandsopsamling sammen med Fæstningskanalen som ligeledes vil indgå i de generelt integrerede regnvandsløsninger.

Med anerkendelse af forslagens læsning af Lyngby's særlige egenart og respekt for tidligere stadsgartneres fremsynethed kan det midlertidig undre, at naturarv i netop dette forslag ikke står stærkere overfor eller i balance med den bygningsmæssige kontekst og de nye bymæssige æstetiske disponeringer. Flere steder må naturarven vige eller bliver klemt i en ny kontekstforståelse i disponeringen af Kastanievej, og omkalfatringen af Johannes Fogs plads og Anløbspladsen.

Med Vandkunstens udspil omkring "trafik og parkering" arbejdes der overbevisende med balancen mellem biler, cyklister og forgængere i deres byrum. De fastholder P-sø-

geringen, men ser den som en fordelingsring, da trafikken skal fordeles. Som et fælles træk mellem projektforslagene minimeres terrænparkering til fordel for grønne rum og ophold ved etablering af parkering i konstruktion. Parkering koncentrerer i eksisterende parkeringsanlæg indenfor fordelingsringen og ved indfaldsvejene til byen, som suppleres med parkeringshus på Kastanievej, samt forslag til udbygning af eksisterende parkeringshus på Johannes Fogs Plads og på Jægersborgvej. Jægersborg P-huset skal ses som en aflastning for øvrige P-huse som eksempelvis kunne anvendes af ansatte i bymidten.

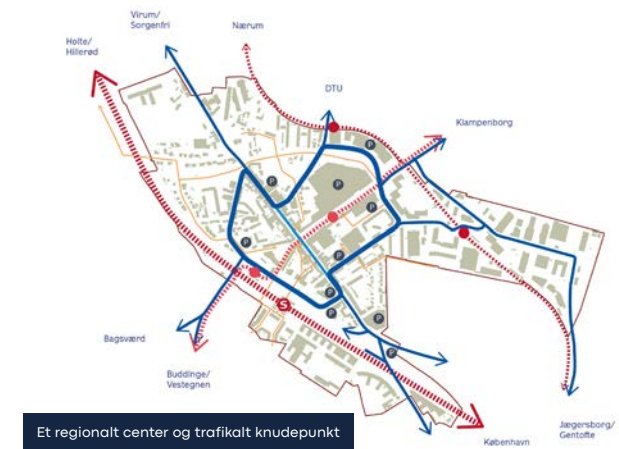
Med forslaget går parkeringsregnskabet op mellem nedlagt og anlagt parkering. De store parkeringsanlæg giver desuden store muligheder for dobbeltudnyttelse.

Forslaget forstærker intentionen med fordelingsringen ved at ensrette Hovedgaden. Det bevarer parkering i den sydvestlige side af gaderummet, hvorved solsiden får mere areal for udeservering og ophold. Man får derved mulighed for at indrette med smalle enkeltrettede cykelstier.

Det fremgår, at teamet er vidende om at ensretning af Hovedgaden vil betyde større trafikbelastning på fordelingsringen og forringet trafikafvikling visse steder – men der peges på at ensretningen med fordel vil forenkle trafikafviklingen andre steder.

I projektet er der lagt fokus på den interne centrumrelaterede cykelbetjening: Med fokus på at kunne komme til og fra mål i byen, og mindre fokus på cykelforbindelsen til den omkringliggende by og vigtige byfunktioner udenfor centrum, herunder kobling til DTU.

"Strategi for byliv og handel" har fokus på organisering, nye partnerskaber og samarbejder på tværs. Helhed og drift samt fleksibilitet og innovation. Man har fokus på stedets



Et regionalt center og trafikalt knudepunkt



Et netværk af stier, grønne rum og byrum

kvalitet og tilgængelighed hvilket er vigtigt for tiltrækning af kunder og besøgende.

Med et oversigtskort illustreres ønsket om spredning af forskellige funktioner og aktiviteter i de forskellige byrum. Det undersøges, hvilke former for partnerskaber, der er behov og mulighed for i Kgs. Lyngby, og der sættes fokus på drift, events, renholdelse og strategisk arbejde med tomme butikslokaler. Forslaget fremhæver nye udlejningsmodeller, kortvarig leje, forskellige funktioner som kan dele lokale, fælles platforme og faciliteter samt Kulturmiljø ved det Hvide Palæ og Hovedgaden suppleret med nye aktiviteter på Johannes Fogs Plads og Likørstræde.

Der lægges meget vægt på et stærkt partnerskab med Vidensbyen og DTU i et partnerskab omkring centrum. Man ser en direkte udveksling mellem DTU Skylab og Lyngby Centrum. I form af en satellit: Et showroom, en fredagsbar og iværksætterkontor.

Projektet fokuserer i den forbindelse på tværgående samarbejdspartnere med bl.a. ejendomssejere og pensionskasser. Der savnes en tættere kobling til kommunens igangværende initiativer i forhold til udvikling af handlen, og der vil være begrænsede muligheder for kommunen ift. detaljeret at kunne regulere anvendelsen i detailhandlen via planloven mv.

Byrum og grønne områder i centrum

På Aksen - Klampenborgvej og Lyngbytorv skabes et dynamisk rum der vil mikse bylivet og samtidig skal adskille sig fra Lyngby Hovedgades klassiske intimitet. Langs den nordlige facade ved Storcentret etableres et bredt fortov som giver rum til udeservering og uformelt ophold på cirkulære bænke.



Illustration, Team Vandkunsten

Store plantebede placeres på hele det brede fortovsareals forløb. Mod øst formet som cirkler og i den vestlige del formet som kvadrater. Beplantningen er en variation af mindre blomstrende træer og buske. Tre markante tværgående forbindelser skaber en mere sikker krydsning af Klampenborgvej for de bløde trafikanter og er samtidig en tydelig og klog wayfinding ud i de nærtstående byrum som Gasværksvej-kvarteret og Fogs plads.

To opholds- og aktivitetszoner med et mindre boldbur og pavilloner placeres mod Letbanen. Der er ikke nærmere redegjort for udseende eller funktion af pavillonerne. Imellem fortovet og aktivitetszonerne placeres supercykelstien. Placeringen giver anledning til en bekymring omkring sikkerheden for krydsning mellem opholdszonerne og fortovsarealet. Klampenborgsvejs sydlige del aktiveres med udstillinger og enkelte plantebede med opholdskanter.

Forslagets står tydeligst i tolkningen af Klampenborgvej som det dynamiske rum, men uforløst i sin rumlige disponering.

Lyngby Torv er byens dagligstue og samlingspunkt for større events. Samtidig er det afslutningen/begyndelsen på Klampenborgsvejs langstrakte forløb.

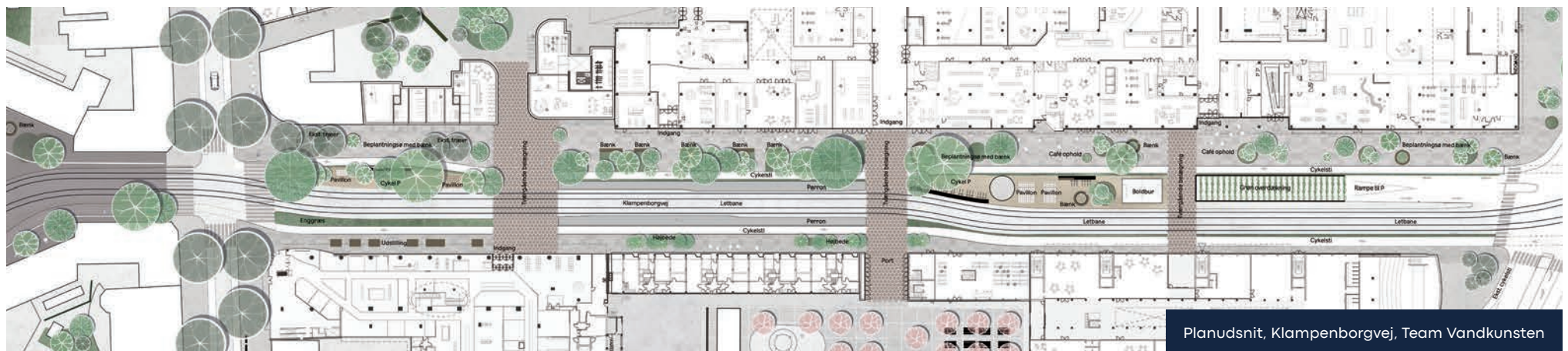
Mod torvets nordside laves et shared space med gode opholdsmuligheder. Passagen trækkes forbi det nye Mobilitetshus og skaber et nyt byrum som en grøn åbning til Lyngbys Centrum. Dog er der ikke redegjort nærmere for adgangsforholdene ved Mobilitetshuset.

På torvets midte placeres bænke og vandelementer i et halvcirkelslag som enkelt understøtter Rådhusets buedform. Grønne øer som rumlige støttepunkter nedskalere det store rum i menneskelig skala.

På Rådhusets modsatte side mod stationen laves et grønt parkrum med små lystpavilloner og skaber forbindelse til Jernbaneplassen og Kastanievej.

Fæstningskanalen beskrives som del af det kulturhistoriske blå-grønne landskabstræk - og som klimatilpasningsprojekt et afgørende greb for den fremtidige udvikling samt en unik mulighed for at skabe nye sammenhænge med centrum.

En cykel- gangsti forbinder det blågrønne træk der løber fra Anløbspladsens med ophold og vandleg i vest gennem Kanalstien med bevægelsesmuligheder og afsluttes med store vandbassiner i Kanalparken. Midt på forløbet skabes en styrket forbindelse til Assistens kirkegården - hvor fortællingen om den folkekære park er meget present med nye åbninger koblet på byens flow og ramme om muntre og





Illustration, Lyngby Torv, Team Vandkunsten

dybsindige kulturbegivenheder i Benny Andersens ånd.

Kanalparkens nordlige og solrige side udvikles med sidde-terrasser i skråningen som et nyt mødested. På arealet mellem skråningen og vandbassiner placeres legeplads og pavilloner sammen med uformelle beplantningsøer. De store bassiner står som vandspejle – hvilket er en smuk tanke. Der savnes dog en udnyttelse af vands rekreative potentiale for leg og læring.

Arealet mod storcentret er ikke aktiveret i lighed med idéoplægget omkring åbningen af facaderne og indgang for det ny Illum på hjørnet mod Klampenborgvej. Der er ikke tydeligt angivet hvilke nye og andre former for byliv det vil afstedkomme i parken.

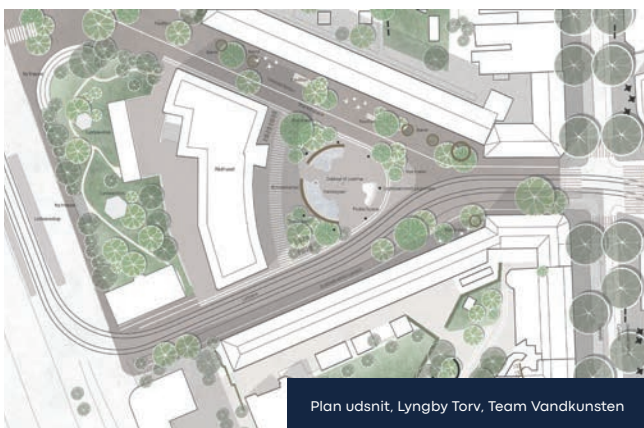
Byudvikling i centrum

Ideoplægget indeholder forslag til en større fortætning på Gasværksvej, Jernbaneplassen og på taget af Storcenteret og fremhæver en række mulige byggefeltet bag Irma, Kastanievej og Nørgaardsvej.

I projektet fremhæves især området omkring Gasværksvej, hvor teamet anviser en unik mulighed for at fortætte i bykernen med boliger, der kan være med til at understøtte et aktivt byliv. Bebyggelsen på Gasværksvej er styret af områdets matrikelgrænser og etablerer nogle velproportionerede by- og boligrum. Teamet anbefaler strategier for boligtyper med fokus på fællesskaber. De gennemtegnede planer og visualiseringer gør det muligt at vurdere i hvilket omfang Gasværksvej i fremtiden har et gedigent udviklingspotentiale. Her vil der være grundlag for at skabe en komposition af flere skalaspring fra 2-4 op til 6-7 etager mod Storcenteret. Forslaget fremstår her særdeles gennemarbejdet.

Ønsket om bebyggelse og omdannelse af Storcenteret ligger, trods sympati for tankerne, dog uden for den stillede opgave.

I forbindelse med Jernbaneplassen og Likørstræde placerer teamet musikskolen som det styrende program for bygningskompositionen. Bygningskroppen definerer en afklaret overgang mellem Plads og Likørstræde som bygningsmæssigt ellers friholdes. Likørstrædes iboende kvaliteter styrkes med belægninger mm. Forslaget om placering af musikskolen her er interessant at undersøge nærmere. Musikskolens lokaler vil evt. skulle placeres samlet, uafhængigt af broforbindelsen, men forbindelsen har i forslaget samtidig en betydning som portmotiv. I projektet er der indarbejdet busterminal med vendemulighed og parkering for busser på Jernbaneplassen.



Plan udsnit, Lyngby Torv, Team Vandkunsten



Illustration, Klampenborgvej, Team Vandkunsten

Team LYTT

- > LYTT Architecture A/S
- > JAJA Architects Aps
- > Fremforsk, Center for fremtidsforskning
- > NIRAS A/S

Forslagets navn: KONGENS LYNGBY CENTRUM UDVIKLINGSPLAN

LYTT arbejder med et centralt byudviklingsgreb i form af et udviklingsloop eller 8-tal bestående af Lyngby Hovedgade, fæstningskanalen, Klampenborgvej, Lyngby Torv og Jernbaneplassen. Loopet er også i fokus i forbindelse med øvrige strategier for hhv. det blå-grønne, bæredygtig mobilitet, fortætning, byliv, synergi og viden.

Forslagets strategier for centrum som helhed

Forslaget fremhæves for et systematisk og velbegrundet arbejde med megatrends, der forventes at præge fremtidens byudvikling.

For delvisjonen "boliger i Centrum" foreslås en fortætningsstrategi, der skal sikre historisk indpasning, materialemæssig og arkitektonisk kvalitet samt bæredygtighed. Her foreslås en række krav til fremtidige udviklere: Renovering og ombygning af eksisterende frem for nybygning, krav til bæredygtighedsparametre f.eks. CO2 udledning, arkitektonisk kvalitet og kulturel/social bæredygtighed, fremme af Lyngby som vidensby, styrkelse af den grønne struktur og reducere i biltrafik.

Generelt foreslår LYTT fortætning hvor det kan skabe forbedring især i forbindelse med trafikarealer. Med fokus på Jernbaneplassen og Likørstræde, Fogs Plads, Nørgaardsvej, langs Gasværksvej og nordsiden af Storcentret samt Firskovvej. Samlet set er der tale om en betydelig byfortætning, og det fremstår ikke tilstrækkelig underbygget, at denne bidrager kvalitativt til bykvaliteten.

Byudviklingsgrebet "den blå/grønne sløjfe" anvendes som beplantningsstrategi. Forslagets blå-grønne strategi tager afsæt i Lyngbys frodighed og stærke eksisterende



Blå grøn strategi



Bylivsstrategi



Fortætningsstrategi



Samlet strategi



beplantningsstrukturer – dels i læsningen af den store skala med de nærliggende rekreative naturområder og dels i den lille skala med særligt de store platantræer og klippede hække som symbol på Lyngbys egenart. Teamet vil benytte det grønne til at tilslutte Klampenborgvej over Lyngby Torv og Jernbaneplassen i loopet. Beplantningen skal være med til at styrke biodiversiteten med inspiration fra Lyngbys omgivende grønne områder.

Forslaget styrker biodiversiteten i byens centrum ved en tydelig indlevelse i en ny naturpræget og robust beplantningsstruktur omkring udviklingsloopet der står stærkest i overgangene mellem de udpegede delområder mod nord og mindre overbevisende i koblingen mod syd mellem Jernbaneplassen og Lyngby Hovedgade.

I forhold til temaet "Bæredygtig mobilitetsstrategi" fokuseres på bevaring af P-søgeringen. Forslaget begrænser gennemkørende trafik ved at lukke Lyngby Hovedgade for biltrafik mellem Nørugaardsvej og Toftebæksvej. Parkering nedlægges og der etableres shared space for fodgængere og cyklister, hvilket giver større arealer for ophold. Hovedgaden vil i nord og syd stadig have dobbeltrettet trafik via P-søgeringen. Her nedlægges parkeringspladserne bortset fra Handicapparkering for tilsvarende at skabe ophold og handelsaktiviteter. Cykeltrafikken vil være uændret.

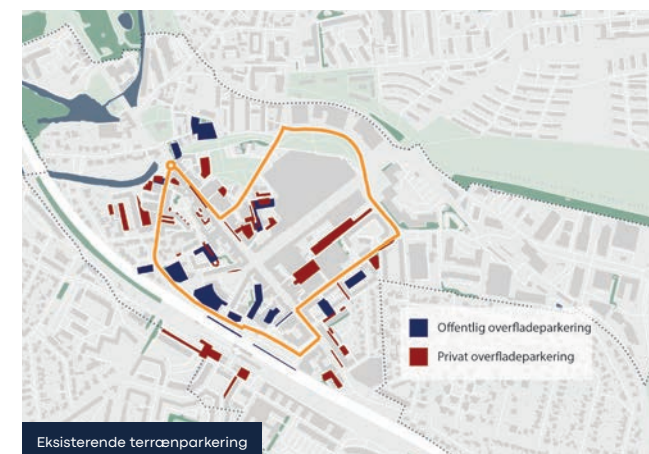
Den samlede parkeringsstrategi baseres på en reduktion af overfladeparkeringen og koncentrerer parkering i eksisterende parkeringsanlæg suppleret af et mobilitetshus på Kastanievej. Dermed skabes udgangspunktet for den videre mobilitetsplanlægning, hvor der skabes god adgang til centrum uden gennemkørende trafik.

Den reducerede størrelse på mobilitetshuset på Kastanievej og de tilknyttede værkstedsfunktioner synes at reducere antallet af parkeringspladser. Der er ikke udarbejdet parkeringsregnskab, så forholdet mellem nedlagte og etablerede parkeringspladser fremgår ikke af materialet, hvilket er en væsentlig svaghed. Teamet foreslår at de dels på Lyngby Hovedgade og dels på en strækning af P-søgeringen afprøver en delvis lukning af og hastighedsnedsættelse. Der arbejdes med en økonomisk parkeringsmodel med forslag om, at al parkering skal være betalingsparkering. Ligeledes foreslås her periode-mæssige afprøvninger.

Projektet præsenterer hvordan Lyngby Centrum i fremtiden vil have et finmasket netværk af gader, passager og stier som kobler sig til Lyngbys primære gader og parkrum. Der er ikke arbejdet med et differentieret stinet mellem gående og cykler eller med forbedringer af det overordnede cykelstinet. Det fremgår af delområderne hvor der er indtegnet cykelruter, men de er ikke vurderet i forhold til den ønskede sammenhæng.

Teamet forholder sig som de eneste til en mulig visionær tilkobling af omfartsvejen, som drop-off zone og busstoppested til den underliggende station. Konsekvenser forbundet med koblingen, både på og under omfartsvejen, vil kræve mere dybdeborende undersøgelser, men påkalder sig en naturlig interesse.

Strategien "Levende bymiljøer trækker kunderne tilbage til butikkerne" bygger på at handelslivet i Kgs. Lyngby er stærkt. Fokus bør derfor være på at skabe oplevelser. Byen kan genoprette funktionen som aktivt mødested ved at skabe forudsætninger for blandede funktioner. Teamet har fokus på at skabe plads til andre og mere alsidige aktiviteter end shopping. Der er fokus på børn og unge,



idet teamet her ser et stort potentiale for at styrke bylivet. I forslaget flettes de forskellige funktioner sammen. For eksempel med Musikskolen vi som et kulturtilbud i hovedgaden ved Det Hvide Palæ, flere forskelligartede byrum med leg og motion, herunder på og ved mobilitetshuset, små og store events omkring Fogs Plads, blandede funktioner ved at åbne facader omkring Storcenteret og nye boliger til at understøtte bylivet.

Det fremgår at LYTT med de foreslåede aktiviteter vil trække bylivet fra Hovedgaden mod Jernbaneplassen, dels udtrykt ved aktivitetsniveauet omkring rådhuset, dels ved en meget kraftig bebyggelse og omdannelse på selve Jernbaneplassen og af Likørstræde.

Byrum og grønne områder i centrum

På akse - Klampenborgvej og Lyngby Torv skaber hævede beplantede øer rumlig variation i et dynamisk og delvis

åbent flow der både understreger det modernistiske rum og samtidig skaber mindre pauser langs øernes kanter. Det fremstår som en enkel afgrænsning mod letbanetraceet.

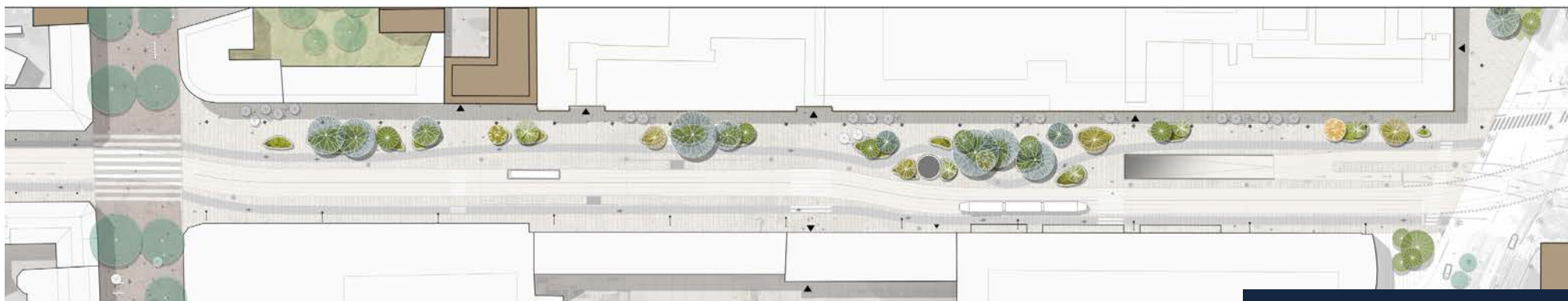
En bred fodgængerzone og promenade langs Lyngby Storcenter belagt med grålig granit gør det muligt at skabe rum for ophold - både det uformelle møde og det kommercielle ved at åbne facaden op for livet inde i Storcenteret.

Cykelstien mod nord er slynget, hvor formens argument er fartdæmpende. Den slyngede form skaber imidlertid større restarealer mellem stien og letbanen der ikke syntes at opveje den fartdæmpende funktion.

Der foreslås nye passager til Gasværksvej og til Fogs Plads for sammenhæng mellem og forbindelser til de nærliggende byrum. Samtidig er bylivet nedprioriteret mod den sydlige facade.

Der er ikke vist muligheder for ophold eller bevægelse langs facaden mod Magasin og biografbygningen, hvilket skaber en svaghed i den rumlige disponering og helhedsopfattelse af Klampenborgvej som ét samlet levende byrum.

Forslaget til Lyngby Torv er et rådhus med to forsider, hvor pladsen mod vest er en åben skålformet flade hvor vandstråler fordrer til leg og lave siddeure samt plantebede skærmer mod letbanens trafik. Mod nord er beplantningen fra Klampenborgvej fortsat og skaber langs den nordlige facade shared space og gode opholdsrum som



Planudsnit, Klampenborgvej, Team LYTT

afsluttes med en pladsdannelse foran mobilitetshuset ved Kastanievej.

Den rumlige afgrænsning med plantebede viser et rum i rummet og skaber mod Lyngby Hovedgade en uhensigtsmæssigt visuel barriere som hindrer det naturlige flow og afkobler Rådhuset fra Hovedgaden.

Anderledes er forsiden mod vest programmeret som byens nye samlingssted for børn og unge. I et enkelt greb fjernes parkeringen og der skabes en aktivitetspark fra mobilitetshusets sportstæg og forplads med udendørs værksted til den eksisterende kontorbygning øst for Rådhuset som visionært er transformeret til et kulturhus og en vinterhave.

Parken foran rådhuset indeholder en skaterbane, danse-scene og uformelle opholdsmøbler som understøtter et attraktivt rum for børn og unge. Den er nem at komme til og et sted for den korte pause i forældrenes hverdags shopping.

Det foreslås at lave et midlertidigt byrum til at teste byrumsfunktionerne 1:1 i dialog med brugerne.

Grebet roses for den aktiverende og rumlige sammenhæng, men der er en bekymring for om ensidige programmerede bymiljøer også er ekskluderende for en stor del af byens borger.

Forslaget rummer en fin bearbejdning af overgangen fra Klampenborgvej til Lyngby Torv, som sker via et stort fodgængerfelt, der på sympatiskvis opprioriterer de bløde trafikanter fra Lyngby Hovedgade. Der lukkes for trafik på den centrale del af Hovedgaden og der skabes et strøg-



Planudsnit, Lyngby Torv, Team LYTT



Illustration, Lyngby Torv, Team LYTT



Planudsnit, Kanalparken, Team LYTT

motiv med plads til mere byliv i form af udeservering, events og uformelt ophold. Der skabes grobund for etablering af andre funktioner i gadens bygninger end handel og derved øges bylivet efter lukketid.

Det blågrønne strøg strækker sig fra Anløbspladsen med rum for ophold og vandleg gennem Kanalparken, hvor biodiversiteten forstærkes og parken aktiveres med en Tarzanbane til Assistens Kirkegårds rum for ro og fordybelse. Det robuste naturpræg gennem strøget varieres på enkel og poetisk vis ved forskellige tilgange til drift og pleje.

Fæstningskanalens historie formidles gennem kanalparkens vandbassiner som formes som en nedskaleret model af det historiske forløb af vand fra Bagsværd Sø til Øresund. Legende og tekniske aktiviteter med historisk reference som sluser og stemmewærker opfordrer til leg og læring og bevægelse. Forslaget kræver i givet fald en række ændringer i forsyningens klimatilpasningsprojekt for området.

Parken understøtter den rekreative værdi vand har for mennesker i alle aldre samtidig med at vand kan formidle læring. Det foreslås at Videnbyens har et formidlingsrum der kan vise vandteknik og viden.

Byudvikling i centrum

Gasværksvej bliver fortættet i omgivelsernes skala 3 til 5 etager og en stedrelateret arkitektur. Det er ud fra materialet svært at vurdere andet end de volumenmæssige overvejelser.

Skalaen mod Storcenteret underbygges med tre punkthuse i op til 7 til 8 etager, som virker relevante. Til gengæld vises området samlet omkring et grønt parkbånd, som ved en

nærmere bearbejdning vil skulle tilpasses krav til brand, renovation mm., som må formodes at ændre parkudtrykket.

LYTT omdanner Jernbanepladsen fra 6 til 2 spor, med intensiv bebyggelse i 5 til 6 etager og med busdepot placeret i den østlige del. Det kan undre, at man med de gode overvejelser og intentioner til gengæld går så bygningsmæssigt hårdt til Likørstrædes "finurlige" byrumskvaliteter.



Illustration, Kanalparken, Team LYTT

