

LYNGBY-TAARBÆK KOMMUNE



Kommunalbestyrelsen

Protokol

Mandag den 28. november 2011 kl. 17:00
afholdt Kommunalbestyrelsen møde i Mødesalen/Rådhus.

Medlemmerne var til stede, undtagen:

I stedet for Curt Købsted (O) deltog Dennis Bo Sørensen

I stedet for Gitte Kjær-Westermann (V) deltog Jacob
Dahl Christiansen.

Dorthe la Cour (V) var fraværende i forbindelse med
behandlingen af sagerne nr. 14 og 17-24.

Hans Henrik Madsen (F) var fraværende i forbindelse
med behandlingen af sag nr. 17.

Henrik Brade Johansen (B) var fraværende i forbindelse
med behandlingen af sag nr. 17 og 18.

Lone Schou Hansen (A) var fraværende i forbindelse
med behandlingen af sag nr. 17 og 18.

Trine Nebel Schou (B) var fraværende i forbindelse med
behandlingen af sag nr. 20 og 21.

Åbent Møde

INDHOLDSFORTEGNELSE

Sag nr:		Side:
01	3. anslået regnskab 2011 - opsamling efter fagudvalgenes behandling .	4
02	Overførselsregler .	16
03	Kvalitetskontrakt - Budget 2012-15 .	20
04	Samling af rådhusfunktionerne på én adresse .	22
05	Borgerrettede it-investeringer .	25
06	Endelig fastsættelse af takster til budget 2012 .	28
07	Implementering af budget 2012 - forsøg med Borgerrådgiver (2 år) .	32
08	Kommuneplantillæg 8/2009 for Furesøkysten .	35
09	Lokalplan 195 for Furesøkysten .	37
10	Alternative modeller for superligastadion på Lyngby Stadion .	41
11	Placering af kommunale institutioner på Lyngby Stadion .	46
12	Boligsociale handleplaner 2011-14 .	49

13	Klub - tildeling af økonomisk friplads og mellemkommunal afregning	52
	.	
14	Regulativ for Erhvervsaffald – revideret – gældende fra 01-01-2012	54
	.	
15	Lyngby-Taarbæk Kommunes strategi og plan for konkurrenceudsættelse 2011-13	57
	.	
16	Plan for udbud af drift- og vedligeholdelse af veje, parker og grønne områder	60
	.	
17	Ændring af I/S Vestforbrændings vedtægter	65
	.	
18	Forslag om indtræden i den regionale kulturaftale KulturMetropolØresund	67
	.	
19	Godkendelse af regulativ for jord	73
	.	
20	Lokalplan 231, Kongestien i Sorgenfri - fremlæggelse af lokalplanforslag	75
	.	
21	Etablering af Foreningen Lyngby-Taarbæk Vidensby 2020	78
	.	
22	Ligestillingsredegørelse 2011	81
	.	
23	Anmodning om optagelse af punkt på dagsordenen vedr. taksten på Sorgenfri Skolens SFO	83
	.	
24	Anmodning om optagelse af sag på dagsordenen - Langs Hegnet 80	85
	.	

3. anslået regnskab 2011 - opsamling efter fagudvalgenes behandling

Sagsfremstilling

Økonomiudvalget behandlede den 25. oktober 2011 forvaltningens redegørelse vedr. 3. anslået regnskab 2011, jf. beskrivelsen nedenfor under pkt. 1.

Økonomiudvalget besluttede, at

1. tage redegørelsen vedr. 3. anslået regnskab 2011, incl. kvartalsrapport for det specialiserede socialområde, til efterretning
2. optage en sag om rettighed på beskæftigelsesområdet på førstkommende ordinære møde
3. godkende at eventuelle initiativer på driftsvirksomheden afventer den generelle konjunkturudvikling
4. det betingede balancetilskud på 5 mio. kr. reduceres
5. forvaltningen til decembermødet udarbejder forslag til at sikre, at servicerammen overholdes, bl.a. forslag vedr. anlægsprægede driftsudgifter
6. oversende redegørelsen til de enkelte fagudvalg med henblik på behandling
7. optage en sag om anlægsstyring til drøftelse på førstkommende ordinære møde.

1. 3. anslået regnskab 2011:

Forvaltningen har udarbejdet skønnet over det forventede årsregnskab 2011 med udgangspunkt i forbruget pr. 30.9.2011.

A. Hovedtallene i 3. anslået regnskab 2011, jf. nedenfor, viser:

mio. kr.	2011
Driftsvirksomheden	4,230
Anlægsvirksomhed	-24,410
Ejendomssalg	26,706
Renter	-2,556
Finansiering	-2,222
Finansforskydninger	8,450
Afdrag på lån	2,270
I alt	12,468

(- = forbedring)

Driften:

Redegørelsen viser, at der forventes merudgifter i forhold til det korrigerede budget 2011 på 4,2 mio. kr.

Hovedårsagen til merudgiften skal findes på beskæftigelsesområdet med en merudgift på 5,2 mio. kr., som først og fremmest skyldes ledighedsudviklingen. Den højere aktivitet afspejler sig i merudgifter til kontanthjælp og forsikrede ledige. Det nye skøn er baseret på seneste konjunkturskøn fra Økonomisk Redegørelse august 2011.

I afvigelsen på beskæftigelsesområdet er der endvidere indregnet en udgift på 3 mio. kr. grundet tab af statslig medfinansiering af a-dagpenge. Forvaltningen har udarbejdet notat af 10. oktober 2011 om de handlinger, der vil blive iværksat for fremover at nedbringe tabet s.f.a. manglende rettighed.

Herudover er der annonceret mindreindtægter s.f.a. nedskrivning af effektiviseringsporteføljen i 2012. Niveauet fastholdes i 2012-15. Endelig er der mindreudgifter på sundhedsområdet og på mellemkommunale afregninger på skoleområdet.

I redegørelsen er medregnet konstaterede driftsoverførsler til 2012 vedr. midler afsat til modernisering af vejbelysning (7,0 mio. kr.) samt afsatte konsulentydelse til implementering af brugerbetalt belysning på private fællesveje (0,7 mio. kr.) og endelig 1,0 mio. kr. s.f.a. udskudte anskaffelser til Ungdomsskolen i forbindelse med sommerens brand. I alt overførsel på 8,7 mio. kr. til 2012.

Anlæg:

Der er tale om forskydninger i gennemførelsen af de budgetlagte anlægsprojekter på i alt 26,21 mio. kr. Forsinkelsen vedrører Skoler (Udbygning af Lundtofte skole, i alt 2,2 mio. kr.), Fritid (Lyngby Stadion - skimmelsvampsagen, i alt 8,7 mio. kr.), Ældre (Servicearealer på Bredebo, i alt 13,0 mio. kr.), Trafikanlæg i alt 0,7 mio. kr., Administration i alt 1,7 mio. kr.

Hertil kommer fremrykning af 1,8 mio. kr. fra 2012 af it-midler til forbedringer af driftsstabiliteten.

De samlede ændringer er på 24,41 mio. kr.

Det skal bemærkes, at disse forskydninger ligger ud over det, der allerede er overført til 2012 og er dermed indarbejdet i det vedtagne Budget 2012-15.

Ejendomssalg:

Provenuet fra frikøb af tilbagekøbsklausuler skønnes at indbringe merindtægter på 7 mio. kr. i 2011. Herefter resterer der et ikke-udmøntet salgsprovenu på 26,7 mio. kr. Der har i august og september 2011 været udbudt 4 ejendomme til salg, der var forudsat at kunne indfri salgsmålet.

Der indkom imidlertid ikke bud, hvilket skønnes at bero på den usikkerhed, der opstod omkring folketingsvalget med løfter om de såkaldte "boligpakker" samt en vis afmatning i markedet p.t.

Ejendommene vil efter planen blive genudbudt primo 2012.

Renter og afdrag:

Nettobevægelsen viser en merindtægt på 0,286 mio. kr., der dækker over en merindtægt på 1 mio. kr. grundet større kassebeholdning, men også en større

renteudgift af kortfristet gæld.

Finansiering:

Bag afvigelsen på 2,2 mio. kr. ligger flere bevægelser: For det første er det forudsat, at det resterende beløb på betinget balancetilskud på 5 mio. kr. lægges i kassen. For det andet er der bevægelser på skattekontiene - mindreprovenu på ejendomsskatter på 1,218 mio. kr., samt for det tredje en tilbagebetaling af tidligere udbetalt bloktilskud til indførelse af frokostordning. Tilbagebetalingen skal finde sted, da frokostordningen ikke blev gennemført i Lyngby-Taarbæk Kommune.

Finansforskydninger:

Merudgiften på 8,5 mio. kr. skyldes deponering vedr. kvalitetsfondsprojekter, s.f.a. at kommunen ikke når måltallet på 37,66 mio. kr. i 2011 samt yderligere 33,45 mio. kr. for at få indfriet deponeringen vedr. 2010.

Likviditet:

Merudgifterne på driftsvirksomheden, det manglende salgsprovenu samt deponeringen vedr. kvalitetsfondsmidler mere end opvejer forbedringer som følge af anlægsforskydningerne på 24,4 mio. kr. Resultatet er et træk på kassebeholdningen på 12,5 mio. kr.

B. Serviceudgifter i 2011:

Serviceudgifterne - således som de kan udledes af det fremlagte 3. anslåede regnskab 2011 - vil stort set svare til den budgetterede serviceramme. Afvigelsen kan p.t. opgøres som en lille overskridelse på 1,6 mio. kr.

Usikkerheden i beregningen ligger i forudsætningen om, at der overføres for 30,4 mio. kr. fra 2011 til 2012, ud over de 8,7 mio. kr. der er indarbejdet i denne budgetopfølgning.

C. Konsekvenser for budgetårene 2012-15

Forvaltningen har endvidere gennemgået konsekvenser af afvigelserne i regnskabsskønnet for 2011 for budgetårene 2012-15, jf. nedenfor.

Det skal dog bemærkes, at forvaltningen på de konjunkturafhængige områder har valgt at afholde sig fra at give et bud.

Forværringen i 2011 på 12,5 mio. kr. opvejes i et vist omfang af den samlede forbedring på 6,6 mio. kr. i årene 2012-15.

mio. kr.	2012	2013	2014	2015
Likviditetspåvirkning (- = forbedringer)	-13,476	4,170	1,370	1,340

2. Rettighed på beskæftigelsesområdet

Forvaltningens redegørelse om de handlinger, der vil blive iværksat, er fremlagt i selvstændig sag vedr. "3. anslået regnskab 2011 - ØK's aktivitetsområde".

3. Anlægsstyringsregler

Forvaltningens redegørelse er fremlagt i selvstændig sag i indeværende møde.

4. Fagudvalgenes beslutning:

Resultatet af fagudvalgenes behandling er oversendt til indeværende møde, og opsamlingen sker i denne sag.

A: Teknik- og miljøudvalget den 15. november 2011

I. Driftsvirksomheden - Teknik- og Miljøudvalgets område:

Resultatet af budgetopfølgningen fremgår af følgende oversigt:

Mio. kr. netto	Budget 2011	Korrigeret budget ^{*)}	Anslået regnskab	Afvigelse i 3. anslået regnskab i forhold til kor. budget	Afvigelse mellem anslået regnskab og opr. budget
Grønne områder og kirkegårde	23.697	26.128	26.128	500	2.431
Trafikanlæg mv.	72.802	91.516	83.816	-7.700	11.014
Miljø og natur	1.996	3.034	3.034	0	1.038
Teknik- og Miljøudvalget i alt	98.495	120.678	113.478	-7.200	14.483

- = mindreudgift/merindtægt

+ = merudgift/mindreindtægt

^{*)} Budget 2011 inkl. tillægsbevillinger siden budgetvedtagelsen i oktober 2010 til og med september 2011.

Der skønnes et samlet mindreforbrug på Teknik- og Miljøudvalgets aktivitetsområder på netto -7,2 mio. kr.

Resultatet har delvist sammenhæng til årene, der kommer, hvor bevillingsmæssige justeringer tilsvarende finder sted: Således er afvigelsen på området for vejbelysning (Trafikanlæg mv.) på samlede -7,7 mio. kr. et udtryk for, at tilsvarende beløb på hhv. 4,7 og 3,0 mio. kr. skubbes til anvendelse i B12 og B13.

På udvalgte områder, søges egentlige bevillingsmæssige opjusteringer:

Grønne områder/kirkegårde: +500.000 kr. i tillægsbevilling. Her og nu som engangsbeløb i B11 til dækning af et faldende antal brugerbetalte arrangementer i kapellerne.

Der vil tilgå en sag til fagudvalget i 2012 mhp. endelig stillingtagen til fremtidige løsningsmuligheder på det bevillingsmæssige problem. Overvejelserne vil i fornødent omfang tage højde for Store Kapels evt. inddragelse til kulturelle formål fra B13 og frem.

Trafikanlæg/driftsbygning og pladser: +370.000 kr. i tillægsbevilling (vedvarende effekt) fra B12 og frem, grundet frafald af Vejevæsenets lejemål med LTK Forsyning A/S.

Trafikanlæg/vejbelysning: +970.000 kr. i tillægsbevilling i B15 - alene dette ene år - som justering til allerede indarbejdet budgetafgivelse på grund af vejenes omklassificering.

Finansieringsgrundlaget: Hvad angår de bevillingsmæssige opjusteringer, så har

fagforvaltning afsøgt muligheder for at tilvejebringe kompenserende besparelser inden for den bestående totalramme. Allerede indarbejdede budgetreduktioner vedr. konkurrenceudsættelse samt andre effektiviserings- og sparetiltag muliggør ikke sådan en løsning. Af samme årsag anbefales finansieringsgrundlag tilvejebragt via kommunekassen.

II. Anlægsvirksomheden

Resultatet af budgetopfølgningen fremgår af følgende oversigt, og giver ikke anledning til bevillingsmæssige ændringer.

Mio. kr. netto	Budget 2011	Korrigeret budget ^{*)}	Anslået regnskab	Afvigelse i 3. anslået regnskab i forhold til kor. budget	Afvigelse mellem anslået regnskab og opr. budget
Grønne områder og kirkegårde	114	1.943	1.943	0	1.829
Trafikanlæg mv.	8.469	10.979	10.297	-682	1.828
Miljø og natur	0	854	854	0	854
Teknik- og miljøudvalget i alt	8.583	13.776	13.094	-682	4.511

- = mindreudgift/merindtægt

+ = merudgift/mindreindtægt

^{*)} Budget 2011 inkl. tillægsbevillinger siden budgetvedtagelsen i oktober 2010 til og med september 2011.

Der skønnes et samlet mindreforbrug på Teknik- og miljøudvalgets aktivitetsområder på 0,7 mio. kr.

Trafikanlæg mv: Grundet forsinkelse af iværksættelse af betalt parkering i Kgs. Lyngby blev der i forbindelse med 2. anslået regnskab tidsforskudt 4,0 mio. kr. til 2012. Imidlertid har det vist sig, at tingene nu går hurtigere end forudsat på daværende tidspunkt - derfor anmodes 1,0 mio. kr. fremskubbet fra 2012 til 2011.

Til trafik og infrastruktur i bymidten/P-henvisning er der afsat 1,0 mio. kr. Arbejdet forventes nu først igangsat i 2012, hvorfor rådighedsbeløbet anmodes overført til 2012.

Til etablering af støjvold langs Helsingørmotorvejen ved Lundtoftegårdsvej 5-37 er der afsat 0,7 mio. kr. Arbejdet forventes igangsat i 2012, hvorfor rådighedsbeløbet anmodes overført.

Indstilling

Teknisk Forvaltning foreslår, at:

Udvalget tager redegørelsen vedr. 3. anslået regnskab 2011 til efterretning og anbefaler overfor Økonomiudvalget og Kommunalbestyrelsen at følgende budgetmæssige reguleringer godkendes:

Drift Tillægsbevillinger via kommunekassen som nedenfor skitseret.

Bevillingsmæssige justeringer i perioden B11-15, som beskrevet i detailopfølgning (se bilagsmaterialet).

Anlæg Der anbefales justeringer af rådighedsbeløb ml. B12 og B11 på 2 projekter

med samme beløb, men modsatrettet effekt. Summen giver en finansielt neutral påvirkning af kommunekassen. Endelig skubbes rådighedsbeløb på 0,7 mio. kr. til støjvold fra B11 til B12, idet udgiftsbehovet først vil indfinde sig her.

Beslutning den 15. november 2011 på Teknik og miljøudvalgets møde:

Anbefalet.

B: Social- og sundhedsudvalget den 16. november 2011

Driftsvirksomheden - Social- og Sundhedsudvalgets område:

Resultatet af budgetopfølgningen fremgår af følgende oversigt:

Mio. kr. netto	Budget 2011	Korrigeret budget *	Anslået regnskab	Afvigelse i 3. anslået regnskab i forhold til kor. budget	Afvigelse mellem anslået regnskab og opr. budget
Ældre	578.952	576.345	576.345	0	- 2.607
Handicap	318.786	325.241	324.541	-700	5.755
Sundhed	206.964	208.660	208.160	-500	1.196
Social- og Sundhedsudvalget i alt	1.104.702	1.110.246	1.109.546	-1.200	4.344

- = mindreudgift/merindtægt

+ = merudgift/mindreindtægt

* Budget 2011 inkl. tillægsbevillinger siden budgetvedtagelsen i oktober 2010 til og med september 2011.

Der skønnes et samlet mindreforbrug på Social- og Sundhedsudvalgets aktivitetsområder på 1,2 mio. kr.

Yderligere specifikation:

Nettoafvigelsen, der udgør et mindreforbrug på 1,2 mio., kan opdeles i flg. kategorier:

	Mio. kr.
Køb og salg af pladser	1,5
Plejhjem og hjemmesygepleje	-1,1
Hjælpe midler	-1,0
Frit valg	0,6
Pleje og omsorg samt forebyggende indsats	-0,8
Midlertidige botilbud	0,6
Dagtilbud	0,7
Personlige tillæg og førtidspension	-0,3
Boligsikring	-0,9
Vederslagsfri fysioterapi	0,5
Aktivitetsbestemt medfinansiering	-1,0
I alt	-1,2

Anlægsvirksomheden – Social- og Sundhedsudvalgets område:

Resultatet af budgetopfølgningen fremgår af følgende oversigt, og giver anledning til budgetforskydninger på 13 mio. kr. fra 2011 til 2012.

Mio. kr. netto	Budget 2011	Korrigeret budget *	Anslået regnskab	Afvigelse i 3. anslået regnskab ifht. kor. budget	Afvigelse mellem anslået regnskab og opr. budget
Ældre	62.961	48.376	35.376	-13.000	-27.585
Handicap	17.888	54.550	54.550	0	36.662
Social- og Sundhedsudvalget i alt	80.849	102.926	89.926	-13.000	9.077

- = mindreudgift/merindtægt

+ = merudgift/mindreindtægt

* Budget 2011 inkl. tillægsbevillinger siden budgetvedtagelsen i oktober 2010 til og med september 2011.

Budgetforskydningerne handler om, at der til Bredebos byggeri var afsat 30,2 mio. kr. i 2011 samt en indtægt på -3,8 mio. kr. i statstilskud. Byggeriet fortsætter i 2012 og 2013. Der er tidligere tidsforskudt 10 mio. kr. til 2012 samt indtægt på -3,8 mio. kr. til 2013. Det vurderes nu, at der yderligere kan tidsforskydes 13 mio. kr. til 2012.

Specialiserede socialområde

Den lovpligtige kvartalsrapport, der skal indberettes til Indenrigs- og Sundhedsministeriet senest den 1. november, skal behandles af kommunalbestyrelsen forinden.

Som en del af materialet til 3. anslået regnskab er vedlagt indberetningen til Indenrigs- og Sundhedsministeriet samt de udarbejdede nøgletal vedrørende det specialiserede socialområde.

Tallene i indberetningen til Indenrigs- og Sundhedsministeriet er identisk med skønnet for 3. anslået regnskab 2011, men da Indenrigs- og Sundhedsministeriet anvender en smallere afgrænsning af det specialiserede socialområde afviger oversigten fra den afgrænsning, som ligger til grund for 3. anslået regnskab.

Ifølge oversigten forventes mindreudgifter på Social- og Sundhedsudvalgets område under det specialiserede socialområde på knap 3,8 mio. kr., som hænger sammen med omplacering af udgifter på aktivitetsområdet Handicap fra det specialiserede område til området for pleje og omsorg.

Indstilling

Forvaltningen foreslår, at

1. udvalget tager redegørelsen vedr. 3. anslået regnskab 2011 til efterretning og anbefaler overfor Økonomiudvalget og Kommunalbestyrelsen at dette godkendes
2. udvalget drøfter det specialiserede socialområde med udgangspunkt i det udarbejdede materiale bagerst i 3. anslået regnskab 2011.

Beslutning den 16. november 2011 på Social- og Sundhedsudvalgets møde:

Ad 1. Anbefales.

Ad 2. Taget til efterretning.

Endvidere har Social- og Sundhedsudvalget på mødet den 16. november 2011 i sag nr. 7 "**Konkurrenceudsættelse af områdecener**" besluttet:

Sagen blev drøftet på baggrund af Økonomiudvalgets beslutning, idet Social- og Sundhedsudvalget foreslår, at 1,2 mio. kr. fra 3. anslået regnskab kan indgå i finansiering af besparelser på området.

C: Kultur- og fritidsudvalget den 17. november 2011

I. Driftsvirksomheden – Kultur- og Fritidsudvalgets område:

Resultatet af budgetopfølgningen fremgår af følgende oversigt:

Mio. kr. netto	Budget 2011	Korrigeret budget *	Anslået regnskab	Afvigelse i 3. anslået regnskab i forhold til kor. budget	Afvigelse mellem anslået regnskab og opr. budget
Fritid	29,9	32,5	32,2	-0,3	2,3
Idræt	36,8	36,9	36,9	0	0,1
Folkeoplysning	14,5	15,0	15,0	0	0,5
Bibliotek	34,3	32,7	32,7	0	-1,6
Kultur	11,6	6,3	6,3	0	-5,3
Kultur- og Fritidsudvalget i alt	127,1	123,4	123,1	-0,3	-4,0

- = mindreudgift/merindtægt

+ = merudgift/mindreindtægt

* Budget 2011 inkl. tillægsbevillinger siden budgetvedtagelsen i oktober 2010 til og med september 2011.

Der skønnes et samlet mindreforbrug på Kultur- og Fritidsudvalgets aktivitetsområder på 0,370 mio. kr.

Fritid

Der forventes et mindreforbrug på det decentrale fritidsklubområde, og derfor vurderes det, at udgifterne til leje af fritidsklub Kolles pavilloner i 2011 kan afholdes inden for klubområdets oprindelige budget. Ved 2. anslået regnskab blev der bevilget en tillægsbevilling på 370.000 kr., som således tilbageføres kassen.

II. Anlægsvirksomheden

Resultatet af budgetopfølgningen fremgår af følgende oversigt, og giver anledning til bevillingsmæssige ændringer på -8,7 mio. kr.

Mio. kr. netto	Budget 2011	Korrigeret budget *	Anslået regnskab	Afvigelse i 3. anslået regnskab i forhold til kor. budget	Afvigelse mellem anslået regnskab og opr. budget
Fritid	0	1,1	1,1	0	1,1
Idræt	0	20,0	11,3	-8,7	11,3
Kultur- og Fritidsudvalget i alt	0	21,1	12,4	-8,7	12,4

- = mindreudgift/merindtægt

+ = merudgift/mindreindtægt

* Budget 2011 inkl. tillægsbevillinger siden budgetvedtagelsen i oktober 2010 til og med september 2011.

Der skønnes et samlet mindreforbrug på Kultur- og Fritidsudvalgets aktivitetsområder på 8,7 mio. kr.

Idræt

Lyngby Stadion, reovering af forhus m.m. udskydes 3 mio. kr. til 2012, da projektet p.t. bliver mindre omfattende end først antaget. Lyngby Stadion, erstatningskvadratmeter tidsforskydes 5,7 mio. kr. med 3,9 mio. kr. til 2012, 0,8 mio. kr. til 2013 og 1 mio. kr. til 2014. Årsagen hertil er, at selve nedrivningen først vil ske i 1. kvartal af 2012 samt at projektet vil strække sig over årene 2011-2014.

Indstilling

Forvaltningen foreslår, at

1. udvalget tager redegørelsen vedr. 3. anslået regnskab 2011 til efterretning og anbefaler de bevillingsmæssige konsekvenser af 3. anslået regnskab 2011 over for Økonomiudvalget og Kommunalbestyrelsen.

Beslutning den 17. november 2011 på Kultur- og Fritidsudvalgets møde:

Redegørelsen vedrørende 3. anslået regnskab 2011 blev taget til efterretning, og de bevillingsmæssige konsekvenser anbefales overfor Økonomiudvalget og Kommunalbestyrelsen.

D: Børne- og Ungdomsudvalget den 17. november 2011

I. Driftsvirksomheden – Børne- og Ungdomsudvalgets område:

Resultatet af budgetopfølgningen fremgår af følgende oversigt:

Mio. kr. netto	Budget 2011	Korrigeret budget *	Anslået regnskab	Afvigelse i 3. anslået regnskab i forhold til kor. budget	Afvigelse mellem anslået regnskab og opr. budget
Skoler	478,3	479,0	477,6	-1,4	-0,7
Børn	357,1	364,2	364,2	0	7,1
Børne- og Ungdomsudvalget i alt	835,4	843,2	841,8	-1,4	6,4

- = mindreudgift/merindtægt

+ = merudgift/mindreindtægt

* Budget 2011 inkl. tillægsbevillinger siden budgetvedtagelsen i oktober 2010 til og med september 2011.

Der skønnes et samlet mindreforbrug på Børne- og Ungdomsudvalgets aktivitetsområder på 1,4 mio. kr.

Skoler

Der forventes et mindreforbrug på 1,4 mio. kr., som vedrører et mindreforbrug på mellemkommunal afregning på 0,4 mio. kr. og et mindreforbrug på ungdomsskolen på 1 mio. kr.:

Mellemkommunal afregning:

Der forventes et mindreforbrug/merindtægt på ca. 0,4 mio. kr., som primært skyldes afklaring af afregning for normalundervisning med Københavns og Frederiksberg Kommuner.

Ungdomsskolen:

Som følge af sommerens brand på Ungdomsskolen forventes et mindreforbrug på ca. 1 mio. kr. i 2011. Dette må dog alt andet lige forventes at skulle modsvare et tilsvarende merforbrug i 2012 til diverse anskaffelser, bygningsmæssige ændringer mv., som ikke vil blive dækket af forsikringen samt gennemførelse af planlagte men på grund af branden udskudte anskaffelser, bygningsmæssige ændringer mv. Som følge heraf dækker mindreforbruget på 1 mio. kr. over, at der overføres 1 mio. kr. fra Budget 2011 til Budget 2012.

II. Anlægsvirksomheden

Resultatet af budgetopfølgningen fremgår af følgende oversigt, og giver anledning til bevillingsmæssige ændringer på -2,2 mio. kr.

Mio. kr. netto	Budget 2011	Korrigeret budget *	Anslået regnskab	Afvigelse i 3. anslået regnskab i forhold til kor. budget	Afvigelse mellem anslået regnskab og opr. budget
Skoler	3,0	5,9	3,7	-2,2	0,7
Børn	0	6,0	6,0	0	6,0
Børne- og Ungdomsudvalget i alt	3,0	11,9	9,7	-2,2	6,7

- = mindreudgift/merindtægt
+ = merudgift/mindreindtægt

* Budget 2011 inkl. tillægsbevillinger siden budgetvedtagelsen i oktober 2010 til og med september 2011.

Der skønnes et samlet mindreforbrug på Børne- og Ungdomsudvalgets aktivitetsområder på 2,2 mio. kr.

Skoler

Lundtofte Skole, udbygning af 2 klasseværelser tidsforskydes med 2,2 mio. kr. til 2012 på grund af sen igangsætning.

Specialiserede socialområde

Kvartalsrapporten på det specialiserede socialområde er genereret på nøjagtig de samme tal og vurderinger, som lå til grund for Halvårsregnskabet. Som følge heraf er rapporten gjort til en integreret del af 3. anslået regnskab 2011.

Indstilling

Forvaltningen foreslår, at

1. udvalget tager redegørelsen vedr. 3. anslået regnskab 2011 til efterretning og anbefaler de bevillingsmæssige konsekvenser af 3. anslået regnskab 2011 over for Økonomiudvalget og Kommunalbestyrelsen.
2. udvalget drøfter det specialiserede socialområde med udgangspunkt i det udarbejdede materiale bagerst i 3. anslået regnskab 2011.

Beslutning den 17. november 2011 på Børne- og Ungdomsudvalgets møde:

Ad. 1 Udvalget tog redegørelsen til efterretning og anbefaler de bevillingsmæssige konsekvenser over for Økonomiudvalget og Kommunalbestyrelsen.

Ad. 2 Drøftedes.

E: Økonomiudvalget (som fagudvalg) den 22. november 2011

Sagen behandles som særskilt punkt i samme dagsorden.

Der er merudgifter på 5,833 mio.kr.

Indstilling

Forvaltningen foreslår, at Økonomiudvalget

1. tager redegørelsen vedr. 3. anslået regnskab 2011 til efterretning og
2. tager redegørelsen om initiativerne vedr. rettighed på beskæftigelsesområdet til efterretning samt
3. anbefaler overfor Kommunalbestyrelsen,
 - at driftsbevillingen på ØK's område øges med 5,7 mio. kr. i 2011 og
 - at anlægsbevillinger på ØK's område på 1,667 mio. kr. overføres til 2012 samt
 - at anlægsbevillingen til forbedring af driftsstabiliteten af IT-aktiviteten på 1,8 mio. kr. fremrykkes fra 2012 til 2011.

I alt tillægsbevillinger på 5,833 mio. kr., der finansieres af kassebeholdningen.

Beslutning den 22. november 2011 på Økonomiudvalgets møde:

Ad. 1-2

Taget til efterretning.

Ad. 3

Anbefales, jf. sag nr. 3.

5. Bevillingsoverførsler mellem aktivitetsområderne

I henhold til gældende praksis indgår der i de anslåede regnskaber en række tekniske bevillingsoverførsler aktivitetsområderne imellem, og disse overførsler skal godkendes af Økonomiudvalget. Der er i sagen vedlagte bilag nærmere redegjort herfor.

6. Ændringer i anlægsbevillinger

Udover ændringer i anlæg på 24,4 mio. kr. indstilles at en række anlægsbevillinger forhøjes/nedskrives. Det sagen vedlagte bilag indeholder en specifikation af de søgte anlægsbevillinger.

Med hensyn til forslaget fra Social- og sundhedsudvalgets møde den 16. november 2011, pkt. 7 vedr. konkurrenceudsættelse af områdecenter, om at anvende mindreudgiften i 2011 på 1,2 mio. kr. fra 3. anslået regnskab 2011 til dækning af det manglende provenu i 2012, bemærker Økonomisk forvaltning, at mindreudgiften i 2011 skal lægges i kassen i 2011, idet det indgår som en samlet del af 3. anslået regnskab 2011.

Indstilling

Forvaltningen foreslår, at

1. der godkendes bevillingsmæssige ændringer i 2011 svarende til resultatet af 3. anslået regnskab 2011. Merudgiften på 12,468 mio. kr. finansieres af kassebeholdningen,
2. der godkendes en række tekniske bevillingsoverførsler mellem aktivitetsområderne,
3. der godkendes de anførte ændringer til anlægsbevillingerne.

Økonomiudvalget den 22. november 2011:

Anbefales.

Kommunalbestyrelsen den 28. november 2011:

Godkendt.

Overførselsregler

Sagsfremstilling

I henhold til styrelsesloven er driftsbevillingerne ét-årige og skal derfor bruges inden for regnskabsåret. I styrelsesloven er der ikke en direkte adgang til, at kommunalbestyrelsen på forhånd kan genbevilde eventuelt mer-/mindreforbrug til det efterfølgende år.

I stedet har kommunalbestyrelsen mulighed for at opstille regler, der beskriver, hvordan kommunalbestyrelsen vil håndtere overførsel af midler mellem årene, og hvordan genbevilling sker.

Da adgangen til at overføre midler er en af grundstenene i den kommunale økonomistyring, er det vigtigt, at der er klarhed om regelsættet, således at der ikke rejses tvivl om den grundlæggende adgang til at overføre midler mellem årene, og således at incitamentet til økonomisk rationel adfærd i kommunens institutioner og administrative enheder bibeholdes.

Selve overførslen af midler sker bevillingsmæssigt ved tillægsbevilling til budgettet efter konkret stillingtagen af økonomiudvalget og kommunalbestyrelsen.

Overførselssagen behandles typisk i marts eller april måned, når regnskabet er afsluttet.

Overførselssagen har undervejs givet anledning til diskussioner om dels det samlede omfang af overførslerne og konsekvenserne for den overordnede styring af kommunens økonomi i en tid, hvor der er et sanktionssystem, hvis servicerammen ikke overholdes, dels om enkeltoverførsler og grundlaget for disse. Endelig har der været diskussioner om, hvordan kommunen håndterer merforbrug i enkelte institutioner.

Overførselsreglerne i denne indstilling er derfor møntet på at sikre et højt oplysningsniveau og et godt beslutningsgrundlag, herunder at synliggøre hvad der overføres og på hvilken baggrund.

Der er desuden lagt vægt på, at overførselsreglerne skal give incitamenter til hensigtsmæssige økonomiske dispositioner i forvaltningerne og i enkeltinstitutioner og giver fleksibilitet. Reglerne skal dermed være med til at hindre, at uforbrugte midler f.eks. bliver anvendt sidst på året uden en tilstrækkelig behovsvurdering.

Samtidig skal økonomiudvalget og kommunalbestyrelsen gennem reglerne for overførsel af midler sikres mulighed for konkret stillingtagen til de enkelte overførsler.

Endelig er der lagt vægt på, at regelsættet skal være enkelt at administrere.

Principper for overførselsadgang

1. Alle budgetposter inden for budgetrammen skal medtages ved opgørelsen af overførselsadgangen.
2. Den enkelte institution har som led i selvforvaltningen en selvstændig overførselsadgang, mens de øvrige budgetposter inden for aktivitetsområdet skal ses under ét, når der skal beregnes overførsel.
3. Et mindreforbrug i et regnskabsår på op til 5 pct. kan søges overført til det følgende budgetår.
4. Et merforbrug i et regnskabsår overføres fuldt ud. Tilbagebetalingen skal så vidt muligt afvikles i det efterfølgende år. Hvis merforbruget overstiger 5 pct., skal der ske en særlig orientering til fagudvalget med en plan for afvikling af lånet.

Til disse principper knytter der sig flg. betingelse:

- Såfremt der er givet tillægsbevilling til området, skal dette modregnes i overførselsadgangen. På de områder, hvor budgettet demografireguleres, skal der dog ikke modregnes, såfremt tillægsbevillingen er begrundet i aktivitetsændring.

Det nye i regelsættet består i, at:

Ad. 1

Der foretages en forenkling, idet der fremover skal tages udgangspunkt i den samlede budgetramme, og ikke som tidligere, hvor der har været en række undtagelser fra et sådant princip.

Også vanskeligt styrbare områder er omfattet af overførselsreglerne.

Ad 2.

Der foretages en klar opdeling af aktivitetsområdets budgetramme i hhv. én for institutionerne og én for de øvrige budgetposter.

Reglen om at opdele et aktivitetsområde i 2 niveauer - én til institutionerne og én for de øvrige budgetposter - skal sikre, at institutionslederen har det fulde overblik som led i varetagelsen af ansvaret for egen budgetramme.

Ad. 3 & 4

Der indføres et loft på 5 pct. for overførsel af mindreforbrug. Hidtil har der som hovedregel ikke været loft over overførslerne, dog med undtagelse af de områder, hvor der er udformet egentlige kapacitetsmodeller, f.eks. på ældreområdet.

Loftet gælder kun for mindredgifter og ikke for de situationer, hvor en institution/afdeling har haft et merforbrug og dermed lånt penge af kommunekassen. I de tilfælde skal der ske overførsel af hele beløbet.

Undtagelser:

Den enkelte forvaltning kan inden for det fælles regelsæt fastsætte styringsmodeller, der opererer med lavere loft for overførsel af mindreforbrug. For ældreområdet indeholder styringsmodellen således i dag et loft på 2 pct.

Ikrafttræden:

Det nye regelsæt påtænkes iværksat ved overførslerne fra 2011 til 2012.

Økonomiske konsekvenser

Ingen.

Hensigten er at øge tilliden til overførselsreglerne, således at incitamentet til størst mulig rationel økonomisk adfærd fastholdes, samtidig med at kommunalbestyrelsen sikres de nødvendige overordnede styringsmuligheder.

Beslutningskompetence

Kommunalbestyrelsen efter indstilling fra Økonomiudvalget.

Indstilling

Forvaltningen foreslår, at det foreslåede regelsæt tages i anvendelse.

Økonomiudvalget den 22. november 2011:

Anbefales.

Kommunalbestyrelsen den 28. november 2011:
Godkendt.

Kvalitetskontrakt - Budget 2012-15

Sagsfremstilling

Det er fra og med Budget 2011-14 indført, at kommunalbestyrelsen skal arbejde med en kvalitetskontrakt. Kvalitetskontrakten skal ses som et redskab til løbende at vurdere, hvordan kvaliteten i den kommunale opgavevaretagelse kan udvikles. Kommunalbestyrelsen godkendte den 11. oktober 2010 Kvalitetskontrakten, der er tilgængelig for kommunens borgere på Brugerinformation.dk.

Efter reglerne skal der i forbindelse med vedtagelsen af budgettet ske en opfølgning af kommunens kvalitetskontrakt, m.h.t. hvor kommunen er i forhold til at opfylde de fastsatte mål. Som anført i sagen om 2. behandling af budget 2012-15 (Økonomiudvalget den 3. oktober 2011 og Kommunalbestyrelsen den 10. oktober 2011) vil forvaltningen på et kommende møde i 2011 fremlægge en sag herom.

I bilaget er vist en status for opfølgningen på Kvalitetskontrakten.

Økonomiudvalgets fagområde:

Aktivitetsområderne Administration og Kommunale ejendomme samt Beskæftigelse fremgår af side 13 og 14.

Tilbagemeldinger fra fagudvalgsmøderne:

Social- og Sundhedsudvalget den 16. november 2011:

Anbefales.

Kultur- og Fritidsudvalget den 17. november 2011:

Opfølgning på Kvalitetskontrakten blev drøftet og anbefales overfor Økonomiudvalg og Kommunalbestyrelse.

Børne- og Ungdomsudvalget den 17. november 2011:

Anbefales overfor Økonomiudvalget og Kommunalbestyrelsen som foreslået af forvaltningen.

Teknik- og miljøudvalgets område:

Opfølgningen blev ved en fejl ikke forelagt på udvalgets møde den 15. november

2011, men udvalget har 17. november 2011 gennem skriftlig behandling anbefalet status.

Økonomiske konsekvenser

Ingen.

Beslutningskompetence

Kommunalbestyrelsen.

Indstilling

Forvaltningen foreslår, at status for opfølgningen på Kvalitetskontrakten tages til efterretning.

Økonomiudvalget den 22. november 2011:

Anbefales. Konkrete mål justeres i fagudvalgsregi dér, hvor forudsætningsgrundlaget er ændret.

Kommunalbestyrelsen den 28. november 2011:

Godkendt.

Samling af rådhusfunktionerne på én adresse

Sagsfremstilling

Samling af rådhusfunktionerne på én adresse indgår som en del af budgetaftalen 2012-2015, hvor der i budgetperioden er afsat økonomi til gennemførelse af projektet på baggrund af sagen fremlagt for kommunalbestyrelsen den 26. september 2011. Kommunalbestyrelsen besluttede tillige, at der forud for beslutning om samling af rådhusfunktionerne på én adresse skal gennemføres en offentlighedsfase.

På den baggrund er der udarbejdet det sagen vedlagte procesforslag, der indeholder den ”traditionelle” OPP proces, kombineret med afholdelse af en arkitektkonkurrence som paralleloppdrag. Lokalplanprocessen er indlagt som en selvstændig proces, parallelt med arkitektkonkurrencen og udbudsprocessen, og indeholder en udvidet offentlig høring.

Arkitektkonkurrence/Paralleloppdrag

I et paralleloppdrag anmodes et mindre antal arkitektfirmaer om at analysere et sted, dets udfordringer og dets muligheder (f.eks. eksisterende kvaliteter, det overordnede bymæssige greb, volumenstudier på den nye udbygning, primære adgangsveje, parkering, trafik, flow diagrammer etc.).

Hvert arkitektfirma arbejder i åben dialog med opdragsgiveren, som på den måde følger og påvirker arkitekternes arbejde. Arkitektfirmaerne arbejder ud fra enslydende direktiver, som både gives fra begyndelsen og undervejs.

Paralleloppdrag ses derfor som den bedste måde, hvorpå opdragsgiver kan få kreative og brugbare forslag til at fastlægge det overordnede arkitektoniske greb på en tilbygning, og hvordan den kan indgå i sammenhæng med byrummet.

Offentlighedsfase

Offentlighedsfasen indgår som en del af lokalplanprocessen og tænkes delt i en før-offentlighedsfase omkring april 2012, og i en fase i form af den lovpligtige 8 ugers høring af lokalplanen (omkring november 2012).

Før-offentlighedsfasen skal give interesserede mulighed for tidligt i processen at kommentere og komme med forslag til udnyttelse af grunden. Der skal i oplægget til før-offentlighedsfasen være fokus på processen, økonomi for rådhusbyggeriet, og baggrunden for gennemførelsen af projektet. Før-offentlighedsfasen tænkes at vare i 4 uger, hvor der afholdes et offentligt møde med deltagelse af administration og politikere. I løbet af de 4 uger kan interesserede kommentere på projektet, og der udarbejdes en hvidbog på baggrund af det offentlige møde og de skriftlige kommentarer, der fremkommer til projektet. Hvidbogen forelægges politisk i de

relevante fagudvalg, økonomiudvalget og kommunalbestyrelsen.

Samtidig med den lovpligtige 8 ugers høring af lokalplanen vil der være mulighed for at se resultaterne fra parallelopdraget i form af en udstilling.

Politiske behandling

Der vil i forløbet være minimum 4 politiske behandlinger:

- Godkendelse af konkurrenceprogrammet og de prækvalificerede arkitektfirmaer til arkitektkonkurrencen
- Godkendelsen af vinderprojektet fra arkitektkonkurrencen
- Godkendelse af udbudsmaterialet og de prækvalificerede OPP-selskaber
- Godkendelse af kontrakten med OPP-selskabet.

Derudover vil lokalplanen blive politisk behandlet, og der lægges op til, at Økonomiudvalget løbende får en status på projektet.

Økonomiske konsekvenser

I "business-casen" er der i hele processen afsat 11,6 mio. kr. til forundersøgelser, udbud, rådgivere og arkitektkonkurrence. Langt den største del af disse udgifter afholdes i begyndelsen af projektet.

Der ansøges derfor om at få frigivet 300.000 kr. til jordbundsundersøgelser og andre rådgiverydelser fra det nuværende budget 2011 (beløbet overført til budget 2012 fra den bevilling, der blev givet i 2011 til rådhusanalysen) og at få frigivet 3 mio. kr. fra budget 2012 til iværksættelse af udbudsprocessen, herunder arkitektkonkurrence, indgåelse af rådgiveraftaler, lokalplan med før offentlighedsfasen samt igangsætning af markedsundersøgelse og prækvalifikation af OPP-virksomheder.

Beslutningskompetence

Kommunalbestyrelsen.

Indstilling

Forvaltningen foreslår, at

1. forslaget til udbudsproces lægges til grund
2. offentlighedsfasen gennemføres som beskrevet
3. arkitektkonkurrencen gennemføres som et parallelopdrag
4. forvaltningen bemyndiges til at iværksætte processen
5. der frigives rådighedsbeløb på 300.000 kr. til jordbundsundersøgelse
6. der frigives rådighedsbeløb på 3 mio. kr. den 1. januar 2012 fra budget 2012, til at iværksætte udbudsprocessen m.v.

Økonomiudvalget den 22. november 2011:

Anbefales, idet der laves et konkret budget for anvendelsen af de 3 mio. kr. til udbudsprocessen, og idet der m.h.t. arkitektkonkurrencen forudsættes anvendelse af velrenommerede firmaer.

A kan ikke tiltræde indstilling nr. 3, idet A mener, at en åben arkitektkonkurrence vil tiltrække et bredere og stærkere felt af arkitekter.

F tager forbehold for indstilling nr. 3.

Kommunalbestyrelsen den 28. november 2011:

A foreslog, at der gennemføres en åben arkitektkonkurrence med henblik på at tiltrække et bredere og stærkere felt af arkitekter.

For forslaget stemte 4 (A).

Imod stemte 17.

Økonomiudvalgets beslutning herefter godkendt, idet der på førstkommende møde i Økonomiudvalget forelægges sag om fordeling af de 3 mio. kr.

Borgerrettede it-investeringer

Sagsfremstilling

Nogle beslutninger foretaget i Udviklings- og Strategiudvalget, Budgetaftale 2012 samt administrativt har digitalisering som fællesnævner. Konkret vedrørende det projekt "Flyt Borgere – fra dyre til billigere kanaler" samt udviklingen inden for digitalisering og effektivisering generelt.

Nærværende sag har til formål at vise et overblik over de forskellige initiativer og teknisk justere bevillingsposterne i overensstemmelse hermed.

Der er på drifts- og anlægsbudgettet for 2012-15 afsat - samt fra 2011 opsparet - godt 9,8 mio. kr. til borgerrettede it-investeringer, jf. tabel.

Tabel 1: Afsatte midler i Budget 2012-15 samt overførsler fra 2011

Afsatte midler (i 1.000 kr.)	2012	2013	2014	2015	I ALT
Borgerrettet IT (B12-15)	1.030	2.060	2.060	2.060	
Effektiviseringspulje	250	550			
Hjemmeside (DS) (inkl. ovf. fra 11)	1.000	70	70	70	
Børneintra (B12-15)		500	50	50	
Afsatte midler i alt	2.280	3.180	2.180	2.180	9.820

Forvaltningen har i fortsættelse af arbejdet med service- og kanalstrategien udarbejdet en plan for igangsætning af projekter, primært i 2012 og 2013, jf. tabel 2.

Den samlede udgift til investering og drift af projekterne beløber sig til godt 11,8 mio. kr.

Gennem disse investeringer forudsættes der gennemført en række effektiviseringsgevinster baseret på en række "business-cases" (forretnings-modeller).

Tabel 2: Oversigt over igangsættelse af projekter – udgifter til investering og drift

1.000 kr.	2012	2013	2014	2015	I ALT
"Flyt Borgere" projekter (USU-besluttede):					
Ny hjemmeside - investering	1.250	1.000	-	-	
Ny hjemmeside - drift	-	150	150	150	
Lokalebooking - investering	-	230	750	-	
Digital postfordeler	100	100	-	-	
Basisinfrastrukt./fundamentsskabende Inv.	200	800	760	-	
Basisinfrastrukt./fundamentsskabende drift	-	50	50	50	
Support efterm./aften - inv.	-	50	-	-	
Support efterm./aften - drift	-	400	400	400	
Kompetenceudvikling - borgere	-	300	100	100	
Doc2mail / fjernprint	-	-	-	-	
Budget 2012 projekter					
Børneintra	-	500	50	50	
Medicinkort - investering	-	200	-	-	
Andre projekter					
Dagsordensmodul	500	-	-	-	
Digital valgkortlæsning - inv.	250	350	-	-	
Digital valgkortlæsning - drift	-	5	5	5	
Talegenkendelse	2.369	-	-	-	
E-rekruttering	-	-	-	-	
Projekter i alt	4.669	4.135	2.265	755	11.824

I tabel 3 er effektiviseringspotentialerne i alt opgjort til knap 9,5 mio. kr. over 4-årsperioden.

Det er forventeligt, at der ved en større digitaliseringsindsats vil være en række grundlæggende og nødvendige udgifter, der ikke i sig selv giver et afkast. Afkast kommer gennem at muliggøre andre tiltag, bl.a. hjemmeside og lignende basisinfrastruktur. Tilsvarende vil et projekt ofte have initieringsudgift, der først kan hentes hjem i efterfølgende år, hvorfor år 1 vil være en nettoudgift.

"Talegenkendelse" er et eksempel på et sådant projekt.

Tabel 3: Effektiviseringspotentialer

Effektiviseringspotentialer	2012	2013	2014	2015	I ALT
Doc2mail / fjernprint		-800	-800	-800	
Talegenkendelse	-500	-1.661	-1.661	-1.661	
E-rekruttering	-400	-400	-400	-400	
Effektiviseringspotentialer i alt	-900	-2.861	-2.861	-2.861	-9.483

Tabel 4 viser, at der over 4-årsperioden er et estimeret finansieringsoverskud på knap 7,5 mio. kr. Dette overskud vil som forudsat blive brugt ved opfyldelsen af sparekravet i ADM 1a i budgetaftalen.

Tabel 4: Finansieringsoverskud

	2.012	2.013	2.014	2.015	I ALT
Investering fratrukket effektivisering (tabel 2 og tabel 3 lagt sammen)	3.769	1.274	-596	-2.106	2.341
Afsatte bevillinger	-2.280	-3.180	-2.180	-2.180	-9.820
Finansieringsoverskud (-)	1.489	-1.906	-2.776	-4.286	-7.479

Økonomiske konsekvenser

Anlægsbudgettet vedrørende Borgerrettet IT foreslås overført til driften, hvor det

sammen med de øvrige driftsbudgetter i tabel 1 samles under puljer til særlige formål til senere fordeling, og som udkonteres løbende i forbindelse med de enkelte projekters igangsætning.

Beslutningskompetence

Kommunalbestyrelsen.

Indstilling

Forvaltningen foreslår, at den foreslåede investerings- og finansieringsmodel anvendes, og at bevillingerne justeres i overensstemmelse hermed, således at det afsatte beløb til Borgerrettet it flyttes fra anlæg til drift (puljer til særlige formål), og at der overføres opsparede driftsmidler fra Administrationen i 2011 til 2012.

Økonomiudvalget den 22. november 2011:

Anbefales.

Kommunalbestyrelsen den 28. november 2011:

Godkendt.

Endelig fastsættelse af takster til budget 2012

Sagsfremstilling

I forbindelse med vedtagelsen af budget 2012-15 den 10. oktober 2011 blev oplyst om, at en række takster skulle efterberegnes. Efterberegningen har medført lavere takst på vuggestuer og en højere takst for dagpleje og børnehaver samt de deraf afledte takster for Rudolf Steiner institutionerne og tilskud til privat pasning. Endelig er ændringen af døgntaksten for midlertidigt ophold på plejehjem/genoptræning en konsekvensrettelse som følge af loftet over egenbetalingen for madservice i plejeboliger.

Genberegningen har givet følgende takster for budget 2012:

Kr.	Budget 2011	2. behandling Budgetforslag 2012	Budget 2012
Dagpleje	2.870,00	3.400,00	3.425,00
Vuggestuer og småbørn i børnehuse	3.050,00	2.945,00	2.930,00
Børnehaver	1.785,00	1.805,00	1.820,00
Rudolf Steiner Børnehaven	1.225,00	1.400,00	1.415,00
Rudolf Steiner Udebørnehave	1.170,00	1.180,00	1.190,00
Tilskud til forældre der vælger privat pasning, jf. dagtilbudslovens § 83, stk. 2	5.845,00	5.730,00	5.700,00
0-2 år, pr. plads pr. måned	3.320,00	3.380,00	3.395,00
3-5 år, pr. plads pr. måned			
Takst for midlertidigt ophold på plejehjem/genoptræning - Døgntakst	130,00	133,00	134,00

Økonomiske konsekvenser

Ingen.

Beslutningskompetence

Kommunalbestyrelsen.

Indstilling

Forvaltningen foreslår, at taksterne lægges til grund.

Økonomiudvalget den 22. november 2011:

Anbefales, idet dagplejetaksten oversendes.

Fornyset behandling vedrørende dagplejetaksten

Ved Budgetaftale 2012-15 blev det besluttet fremover at beregne dagplejetaksten ud fra den reelle kapacitet på 150 pladser. Beslutningen blev taget på grundlag af handlekatalogforslag BØ10, hvoraf det fremgår, at "Vejledning om dagtilbud, fritidshjem og klubtilbud 2009" præciserer, at det antal pladser, der indgår i beregningen af driftsudgiften pr. barn og dermed beregningen af taksten, skal svare til det antal børn, der på helårsbasis forventes at benytte kommunens dagtilbud af samme type, f.eks. dagplejen.

Hidtil har taksten været beregnet ud fra det noget højere antal normerede pladser. En ændring af takstberegningen, så den beregnes ud fra den reelle kapacitet, medfører derfor en stigning i dagplejetaksten. Taksten for 2012 er beregnet til 3.425 kr. for dagplejen og 2.930 kr. for vuggestuen – en difference mellem de to pladstyper på 495 kr. pr. plads pr. måned, i alt 816.750 kr. for de 150 pladser.

Efter vedtagelsen af budget 2012-15 har Dagplejebestyrelsen rettet henvendelse til kommunen og påpeget, at man finder det uheldigt for søgningen til dagplejen, at der med taksterne for 2012 skabes for stor forskel mellem prisen for en vuggestueplads og en dagplejeplads. Da taksten på dagplejeområdet overordnet set kun kan sænkes på to måder - enten ved en reduktion af bruttodriftsudgifterne eller ved et øget kommunalt tilskud til området, udover de nuværende 75 pct. - har dagplejebestyrelsen ønsket dialog om, hvor vidt besparelsesmulighederne fra Handlekatalog 2012-15 kunne anvendes til at reducere takststigningen. Der har efterfølgende været afholdt møde mellem bestyrelsen, forvaltningen og dagplejens ledelse og medarbejderrepræsentanter, hvor besparelsesmulighederne har været drøftet.

På baggrund heraf har Dagplejebestyrelsen anbefalet, at en reduktion i antallet af dagplejevikarer anvendes til at reducere takststigningen.

Reduktionen i antallet af dagplejevikarer indgik som et forslag i Handlekatalog 2012-15 under nummeret BØ11. Dette forslag kan bidrage til finansieringen af en takstnedsættelse med 878.920 kr., hvoraf de 270.830 kr. skyldes en lavere forældrebetaling, som følge af at der sker en reduktion i driftsudgifterne, og de resterende 608.090 kr. anvendes som et tilskud til at nedsætte forældrebetalingssprocenten. I alt medfører forslaget en reduktion af taksten med

535 kr. Derved bliver taksten 2.890 kr., og dagplejetaksten vil således blive 40 kr. lavere end vuggestuetaksten pr. måned.

Kr.	Budget 2011	2. behandling Budgetforslag 2012	Første beregning til endelig fastsættelse af takster	Nedsat takst gennem reduktion i antallet af dagplejevikarer
Dagpleje	2.870,00	3.400,00	3.425,00	2.890,00

Forældrenes egenbetaling udgør i dag 25 pct. af de budgetterede bruttodriftsudgifter for såvel dagpleje som vuggestue og børnehave, mens kommunens tilskud udgør 75 pct.

Under forudsætning af, at ovenstående budgettilpasninger (reduktion i antallet af dagplejevikarer) gennemføres, vil forældrenes egenbetaling for en dagplejeplads udgøre 21,97 pct. af de budgetterede bruttodriftsudgifter i 2012. Beslutes det at nedsætte dagplejetaksten ved at finansiere nedsættelsen med en reduktion af antallet af dagplejevikarer, vil det endvidere medføre en årlig regulering af procentsatsen for forældrebetalingen i dagplejen, således at det sikres, at takstnedsættelsen også fremover kun vedrører reduktionen i antallet af dagplejevikarer, mens forældrenes egenbetaling udgør 25 pct. af fremtidige op- og nedreguleringer af budgettet.

Indstilling

Børne- og Fritidsforvaltningen foreslår, at Børne- og Ungdomsudvalget drøfter sagen og anbefaler over for Kommunalbestyrelsen, hvorvidt der skal ske en nedsættelse af dagplejetaksten, finansieret ved en reduktion i antallet af dagplejevikarer.

Børne- og Ungdomsudvalget den 28. november 2011:

Et enigt udvalg anbefaler over for Kommunalbestyrelsen forslag om, at taksten på dagplejen svarer til taksten på en vuggestueplads - og at det deraf følgende kommunale tilskud til dagplejetaksten finansieres af besparelse på vikarordningen i overensstemmelse med dagplejens forældrebestyrelses forslag. Den endelige beregning af besparelsens størrelse foretages efterfølgende.

Kommunalbestyrelsen den 28. november 2011:

Godkendt i overensstemmelse med Økonomiudvalgets anbefaling af 22. november 2011 og Børne- og Ungdomsudvalgets anbefaling af 28. november 2011, idet taksten for både dagpleje og vuggestuer og småbørn i børnehuse således er 2.930 kr.

Implementering af budget 2012 - forsøg med Borgerrådgiver (2 år)

Sagsfremstilling

Budgetaftalen 2012 – 15 fastslår, at *”Der lægges op til et forsøg, hvor der over to år arbejdes med en borgerrådgiverfunktion og en ”whistleblower”-ordning. Borgerrådgiveren henhører ikke under borgmesterens øverste ledelse af kommunens administration men ansættes og afskediges af kommunalbestyrelsen. Borgerrådgiveren varetager opgaver vedrørende rådgivning og vejledning af borgerne og vedrørende tilsyn med kommunens administration samt henvendelser fra ansatte i administrationen (”whistleblower”-ordning). Dette indebærer bl.a., at borgerrådgiveren ikke kan varetage opgaver, der er henlagt til en rekursmyndighed (f.eks. ankenævn). Den nye funktion udstyres med initiativret .”*

Oprettelse af en borgerrådgiverfunktion efter styrelseslovens § 65 e skal fremgå af styrelsesvedtægten. Forvaltningen påregner derfor i tilknytning til nærværende sag at fremlægge forslag til en ændring af styrelsesvedtægten gældende for perioden 1. januar 2012 – 31. december 2013.

Oprettelse af en borgerrådgivningsfunktion indebærer stillingtagen til snitfladen mellem den daglige ledelse og den ledelse, kommunalbestyrelsen udøver i form af bl.a. stillingtagen til borgerrådgiverens årlige rapport.

Det er derfor væsentligt at få fastlagt, hvorledes ledelsesbeføjelserne i relation til pågældende borgerrådgiver delegeres. Nogle kommuner har delegeret til borgmesteren, andre til kommunaldirektøren. Den tilsigtede formelle adskillelse fra administrationen gør formentlig, at det er bedst stemmende med formålet at lade borgerrådgiveren referere så højt oppe i systemet som muligt.

Endvidere skal det afklares, hvorledes de organisatoriske rammer m.v. ønskes tilrettelagt m.h.t. en ”whistleblower”-ordning, idet et sådant instrument ikke ses beskrevet i lovgivningen endsi ses praktiseret af andre kommuner.

Forvaltningen peger i den forbindelse på, at den daglige ledelse af borgerrådgiveren henhører under kommunaldirektøren, idet der hermed også kan indgå det område, der vedrører en ”whistleblower”-ordning.

I funktionsbeskrivelsen for Borgerrådgiverfunktionen lægges forudsætningsvist til grund, jf. nedenfor, at den primære opgave består i at behandle klager fra borgere og bistå borgere med at vise vej i klagesystemet.

I relation til borgerrådgiverens adgang til information er der samme adgang til sagsindsigt, som kommunalbestyrelsens medlemmer har i henhold til styrelseslovens § 9.

Hvad angår "whistle-blower"-funktionen lægges til grund, at enhver ansat har mulighed for at rette henvendelse om iagttagelser eller hændelser vedr. kommunens ageren i forhold til lovgivningen eller lokalt fastsatte bestemmelser.

Borgerrådgiverfunktionen samplaceres med Biblioteket for derved også at sikre den bedste åbningstid for adgang til borgerrådgiveren ved personlig henvendelse.

Der rundt i landet oprettet godt et dusin – om end meget forskellige - funktioner a la en borgerrådgiverfunktion. I det sagen vedlagte notat er nogle eksempler på sådanne ordninger beskrevet. På den baggrund og i forlængelse af ovenstående betragtninger har forvaltningen udarbejdet den sagen vedlagte funktionsbeskrivelse, der danner grundlag for et stillingsopslag.

Forvaltningen peger på, at Økonomiudvalgets medlemmer medvirker ved forvaltningens (kommunaldirektøren + personaleafdelingen) gennemførelse af en ansættelsesprocedure med hensyn til at gennemføre opslag, modtage og behandle ansøgninger samt indstille til kommunalbestyrelsen om valg af en person til ansættelse i den toårige periode 2012 –2013.

Økonomiske konsekvenser

Der er for hvert af årene i den toårige forsøgsperiode afsat 0,6 mio. kr. til formålet. Samtlige med ordningen forbundne løn- og ansættelsesrelaterede omkostninger afholdes inden for den således over perioden samlede ramme på 1,2 mio. kr.

Beslutningskompetence

Kommunalbestyrelsen. Det bemærkes, at spørgsmålet om en "whistleblower"-ordning endnu ikke er behandlet som sag i kommunens Hovedudvalg.

Indstilling

Forvaltningen foreslår, at

1. der foretages opslag ud fra den foreslåede funktionsbeskrivelse
2. ansættelsesprocedure gennemføres som skitseret.

Økonomiudvalget den 22. november 2011:

Anbefales.

Som forberedelse til den årlige rapportering til kommunalbestyrelsen giver borgerrådgiveren en mundtlig orientering til økonomiudvalget én gang i kvartalet.

Kommunalbestyrelsen den 28. november 2011:

Godkendt, idet borgerrådgiveren alene refererer til kommunaldirektøren i administrativ henseende.

Kommuneplantillæg 8/2009 for Furesøkysten

Sagsfremstilling

Kommuneplantillæg 8/2009 omfatter 6 rammeområder, jf. det sagen vedlagte materiale. Heraf 3 boligområder til åben, lav boligbebyggelse, énfamiliehuse. Herudover gives der mulighed for boligbebyggelse i 2 etager for boligejendomme, der afgrænses af Furesøen, når skovbæltet og/eller landskabskarakteren forstærkes. Desuden tilføjes de generelle rammer om erhverv og parkering under hver rammeområde, og under "de særlige bestemmelser" tilføjes planintensionen fra kommuneplan 2005 om, at bebyggelses- og landskabskarakteren skal sikres.

For de øvrige 3 rammeområder, Furesøparken, Parken på Furesøvej 125 B og Gyvelholm er der alene tale om en ajourføring af Kommuneplan 2009. Ajourføringen består i, at der under "de særlige bestemmelser" tilføjes førnævnte planintension fra kommuneplan 2005.

Lokalplanforslag 195 for Furesøkysten behandles parallelt i Byplanudvalget.

Forslaget er "screenet" i henhold til Lov om miljøvurdering af planer og programmer. På den baggrund vurderer Teknisk Forvaltning, at planen ikke indebærer en så væsentlig påvirkning af det eksisterende miljø, at der skal udarbejdes en miljørapport, og forslaget kan derfor sendes i sædvanlig høring.

Økonomiske konsekvenser

Ingen.

Beslutningskompetence

Kommunalbestyrelsen.

Indstilling

Teknisk Forvaltning foreslår, at kommuneplantillægget sendes i offentlig høring samtidig med det tilhørende Lokalplanforslag 195 for Furesøkysten.

Økonomiudvalget den 22. november 2011:

Anbefales.

Kommunalbestyrelsen den 28. november 2011:

Udsat, idet servitutundersøgelse pågår.

Lokalplan 195 for Furesøkysten

Sagsfremstilling

Resumé

Kommunalbestyrelsen udsendte i 2008 hæftet "Idéer til bevaring og forbedring af kystlandskabet mellem Frederiksdals jorder og Kaningården" som oplæg til et nyt plangrundlag for Furesøkysten. Høringssvarende blev efterfølgende behandlet i Byplanudvalget. På baggrund af Byplanudvalgets beslutning den 27. januar 2009, sag nr. 1 om lokalplanens grundlag, og Byplanudvalgets beslutning den 14. september 2010 sag nr. 10 om bevaringsværdige bygninger, fremlægges forslag til Lokalplan 195 for Furesøkvarteret.

Lokalplanforslag 195 for Furesøkysten er lagt på sagen. Sag om servitutundersøgelse, sag om kommuneplantillæg 8/2009 for Furesøkysten og forslag til reduktion af fortidsmindebeskyttelseslinje på Furesøvej 131 behandles parallelt i henholdsvis Økonomiudvalget og Teknik og Miljøudvalget.

Hovedformål

Hovedformålene med Lokalplan 195 er dels at ajourføre plangrundlaget for området, og dels at bevare og forstærke træbevoksningen langs kysten.

De 2 gældende byplanvedtægter for området, nr. 4 for den nordlige del af Furesøkvarteret og nr. 5 for den sydlige del af Furesøkvarteret, ophæves med lokalplanen.

Delområder og anvendelse

Lokalplanen omfatter 8 delområder, heraf 4 villaområder. De øvrige 4 delområder omfatter: Gyvelholm, Furesøparken og parken på Furesøvej 125 B, samt del af Frederiksdals jorde og Frederiksdals Fribad. For villaområderne gælder, at områdets anvendelse fastsættes til åben, lav boligbebyggelse, énfamiliehuse til helårsbeboelse. For Gyvelholm fastsættes anvendelsen til etageboliger til helårsbeboelse. Anvendelsen af parkerne, Frederiksdals jorde og Frederiksdals Fribad fastholdes til henholdsvis park, landbrug og rekreative formål.

Bebyggelsesregulerende bestemmelser

Bebyggelsesprocenten fastsættes til 30 for alle villaområderne. Nye udstykninger skal være mindst 900 m² pr. bolig eksklusiv vejareal, og det maksimale etageantal må ikke overstige 1 med udnyttelig tagetage. Der fastsættes en byggelinje på 5 m på alle veje, så nybyggeri placeres med en afstand til vej svarende til placering af eksisterende bebyggelse, og for at fremme områdets grønne karakter.

For ejendomme der afgrænses af Furesøen, beliggende nord for Furesøparken, fastsættes grundstørrelsen til mindst 1.800 m² pr. bolig eksklusiv vejareal. Ejendomme der afgrænses af Furesøen, beliggende syd for Furesøparken, er karakteriseret ved en mindre grundstørrelse end ejendommene nord for Furesøparken. Mindstegrundstørrelsen fastsættes her til 1.200 m². Der gives der mulighed for at bygge i 2 etager, hvis det kan medvirke til at fremme områdets skovklædte karakter og forbedre landskabskarakteren. Der skal fremsendes en landskabsplan, der skal godkendes af kommunalbestyrelsen. Landskabsplanen skal viser nyplantning. En forbedring af landskabskarakteren kan udover beplantning f. eks. være en bearbejdning af bebyggelsens facader, så huset fremtræder mindre synligt fra Furesøen.

For alle ejendomme der afgrænses af Furesøen fastsættes desuden en byggelinje på 5 m mod naboskel, for at sikre at disse ikke fremtræder som sammenbyggede huse, og for at fremme mere beplantning mellem husene.

Bevaringsværdige bygninger

Der udpeges 23 bevaringsværdige bygninger. Der er 2 områder med bebyggelse af ensartet karakter på Virum Vandvej. De 2 områder udgør underområde 7A og 7B og omfatter 8 bygninger. Eventuelle ændringer af en bevaringsværdig bygnings ydre fremtræden, herunder tilbygninger, skal det ske med respekt for husets oprindelige byggeskik. Eventuelle tilbygninger skal herudover også udføres, så den bevaringsværdige bygning fremstår som den væsentligste bygning på grunden.

Garager og carporte

I lighed med de øvrige område-lokalplaner gives der mulighed for én carport /garage på max. 40 m² på de ejendomme der ikke afgrænses af Furesøen. For ejendomme med bevaringsværdig bebyggelse gælder, at der ikke må opføres ny carport/eller garage uden kommunalbestyrelsens tilladelse.

Bevaringsværdig beplantning og hegning

Lokalplanområdet er karakteriseret ved at have mange store træer og levende hegn. Særligt karaktergivende træer og beplantning udpeges som bevaringsværdige. Desuden fastsættes, at evt. hegning i vej- og naboskel skal ske som levende hegn.

Skovbælte, fredskov og naturbeskyttelseslinjer

Skovbæltet er udlagt og sikret i byplanvedtægt 4. Disse udlæg og bestemmelser videreføres i lokalplanen.

På ejendomme der afgrænses af Furesøen er der en naturbeskyttelseslinje. Forløbet af naturbeskyttelseslinjen betyder, at bebyggelse nord for Furesøparken kun kan placeres på toppen af skrænten. Skovbæltet ligger mellem Furesøen og naturbeskyttelseslinjen. Træer og buske i skovbæltet må ikke fældes eller tilbageskæres uden kommunalbestyrelsens tilladelse. Hvis der ønskes foretaget ændringer som f.eks. etablering af udsigtskiler kan dette ske ved opstamning af

trækroner på større træer eller ved fældning af større buske. Ændringer er kun tilladt, såfremt der foreligger en af kommunalbestyrelsen godkendt landskabsplan, der fremmer skovbæltets karakter af sammenhængende skov. Skoven på Gyvelholm og skovbæltet i Furesøparken og parken på Furesøvej 125 B er fredskov. Blandt høringssvarene til idékataloget var en underskriftsindsamling med ønske om udsigt over Furesøen fra Furesøparken. Lokalplanen er ikke til hinder for dette.

Trapper og bredsikring

Etablering af adgang til søbredden i form af trapper eller lignende kræver dispensationer i henhold til Naturbeskyttelsesloven. Lokalplanen fastsætter, at ved evt. etablering af trappe skal denne lægges ind i skrænten, og skal sløres mest mulig ved anvendelse af en mørk farve samt evt. beplantning, så trappen ikke vil være synlig fra kysten.

Søbredssikring er omfattet af Naturbeskyttelseslovens § 3 og tilladelse hertil gives fra kommunalbestyrelsen og Naturstyrelsen Østsjælland i fællesskab. For alle ejendomme der afgrænses af Furesøen fastsættes, at beplantning langs søbred primært skal være pil og rødel.

Fortidsmindebeskyttelseslinje

Forslag til reduktion af beskyttelseslinjen på 100 m omkring gravhøj på Furesøvej 131 betyder, at kun 8 ejendomme efterfølgende vil ligge inden for beskyttelseszonen. Naturstyrelsen Roskilde har gjort opmærksom på, at man vil være positiv indstillet vedrørende en reduktion af linjen, såfremt der i lokalplanen sker en præcisering af begrænsningerne inden for en reduceret linje. For de berørte ejendomme indeholder lokalplanen bestemmelser om, at der ikke må ske udstykning eller opføres ny bebyggelse på ejendommene.

Miljøvurdering:

Forslaget er screenet i henhold til Lov om miljøvurdering af planer og programmer. På den baggrund vurderer Teknisk Forvaltning, at planen ikke indebærer en så væsentlig påvirkning af det eksisterende miljø, at der skal udarbejdes en miljørapport.

Høringsprocedure

I forbindelse med behandling af høringssvarene til idékataloget besluttede byplanudvalget, at udvide den offentlige høringprocedure til 12 uger, og at etablere et debatforum på kommunens hjemmeside.

Debatforum på kommunens hjemmeside kan til enhver tid anvendes af borgerne. Teknisk Forvaltning foreslår, at høringsperioden fastsættes som almindeligvis til 8 uger.

Økonomiske konsekvenser

Ingen. Plejeplaner for Furesøparken og parken på Furesøvej 125 B samt realisering

af planerne er en del af kommunens driftbudget.

Beslutningskompetence

Kommunalbestyrelsen.

Indstilling

Teknisk Forvaltning foreslår, at

1. lokalplanforslag 195 fremlægges i offentlig høring i 8 uger i henhold til udsendelseskort, som ligger på sagen,
2. der afholdes orienterende møde for ejere og lejere, grundejerforeninger i området, DN lokalkomiteen og baggrundsgruppe,
3. der ikke udarbejdes miljøvurdering for lokalplanforslaget,
4. sagen forelægges Byplanudvalget efter fristens udløb sammen med eventuelle indsigelser og bemærkninger til forslaget.

Byplanudvalget den 16. november 2011:

Anbefalet punkterne 1 - 4.

Kommunalbestyrelsen den 28. november 2011:

Udsat, idet servitutundersøgelse pågår.

Alternative modeller for superligastadion på Lyngby Stadion

Sagsfremstilling

På Økonomiudvalgs mødet 25. oktober 2011 besluttede Økonomiudvalget at udsætte sagen, idet udvalget ønskede en række yderligere oplysninger tilvejebragt, før en egentlig behandling af sagen.

Udvalget ønskede således følgende:

- En principiel tilkendegivelse fra Børne- og Ungdomsudvalget omkring muligheden for at indtænke en ny daginstitution og LTU i projektet.*
- At der blev tilføjet yderligere to modeller, således at der nu fremlægges følgende yderligere modeller for modernisering/ombygning af stadion:*

Model 3: Det eksisterende stadion udbygges og løbebanen fjernes

Model 4: Det eksisterende stadion udbygges og løbebanen beholdes

Model 5: Det eksisterende stadion udbygges kun i henhold til DBU's krav

- En nærmere vurdering af synergigevinster ved de forskellige modeller*

Tidligere beslutninger

På baggrund af Kommunalbestyrelsens beslutninger truffet den 24. juni 2010 og 31. januar 2011 har Forvaltningen indtil videre arbejdet med en model for et privat finansieret superligastadion. Forvaltningen har på baggrund heraf været i dialog med Statsforvaltningen og Naturstyrelsen omkring den påtænkte konstruktion og må foreløbig konkludere, at den udarbejdede model ikke umiddelbart kan igangsættes og realiseres.

I forhold til Statsforvaltningen vil der skulle tilvejebringes en meget mere detaljeret beskrivelse af projektet – med et egentligt udbudsmateriale – før Statsforvaltningen vil forholde sig til sagen igen, hvilket vil være en tidsmæssig og økonomisk omfattende opgave.

I forhold til Naturstyrelsen kan der tidligst forventes en afklaring medio 2012 i forbindelse med vedtagelse af en ny Fingerplan, idet den nuværende Fingerplan ikke giver mulighed for at tillade erhvervsbyggeri, der ikke opfylder stationsnærhedsprincippet udover få enheder á 1500 kvadratmeter. Da det på den baggrund vil have en længere udsigt end oprindeligt forventet at få finansieret og bygget et superligastadion efter den påtænkte model, tilkendegav Økonomiudvalget

den 21. juni 2011, at der skal undersøges andre modeller for realisering af stadionprojektet.

Alternative finansieringsmodeller for et superligastadion

Forvaltningen har undersøgt alternative modeller og vurderer, at der i det videre arbejde med realisering af nyt superligastadion bør arbejdes med en så enkel model som overhovedet mulig. Det er derfor vurderingen, at der bør arbejdes med en kommunal model, der giver mulighed for et vist privat tilskud til dele af superligastadion med tilhørende faciliteter – men hvor opførelsen og ejendomsretten til anlægget placeres i kommunalt regi. Det vurderes, at det med denne model vil være muligt at få bygget et tidssvarende stadion, hvor de dele, der vedrører den professionelle fodbold, lejes ud til den professionelle boldklub, mens øvrige dele af stadion anvendes til kommunale formål, herunder faciliteter til breddeidrætten og de øvrige formål, som Kommunalbestyrelsen måtte beslutte at indarbejde i projektet.

Kommuner, som har bygget eller moderniseret fodboldstadions i de seneste godt 10 år, har anvendt forskellige finansieringsmodeller, herunder modeller, hvor de professionelle fodboldklubber medfinansierer en del af byggeriet ved at indbetale flere års leje på forskud. Denne model kendes fra Silkeborg og Aalborg. Hvis man benytter denne model, får kommunen et supplement til anlægsudgiften, men mister den årlige lejeindtægt - og får således ikke et årligt tilskud til driften via lejeindtægten. I Viborg Kommune har man valgt en etapeløsning, hvor man først har bygget de faciliteter, der skal anvendes til fodbold, og senere har solgt arealer til erhvervsbyggeri. I Vejle har man valgt at etablere en fond til at opføre og drive stadion.

Muligheder for at finansiere opvisningsstadion

Et fuldt udbygget superligastadion med alle fire tribuner anslås at koste omkring 100 millioner kroner. Med udgangspunkt i at fastholde et kommunalt ejet stadion kunne en finansieringsmodel skrues sammen af delvis kommunal finansiering og delvis privat finansiering fra bl.a. en professionel boldklub.

En mulighed for at tilvejebringe kapital til den kommunale del af projektet er at sælge ret til boligbyggeri og erhverv og kapitalisere indtægten til anlægstilskud. Denne model er brugt i en række andre kommuner til at finansiere stadionanlæg. Endvidere vil der kunne tilvejebringes delvis finansiering ved at samtænke stadionprojektet med de øvrige nye byggeprojekter, der er under planlægning – herunder blandt andet skimmelsvampsrenoveringen og opførelse af ny daginstitution i Lyngby – og hvor mulighederne for fælles faciliteter og synergi vil kunne udnyttes. Endvidere vil det kunne overvejes at sælge LTU's lokaler, som under alle omstændigheder skal igennem en byggeperiode efter branden – og tænke nye faciliteter til LTU ind i stadionprojektet. Efter at der er taget en principbeslutning omkring valg af model og finansieringsformen, skal der arbejdes videre med finansieringsgrundlaget ud fra de fastsatte principper.

Da det ikke vurderes som realistisk at bygge et færdigt stadion i én omgang, foreslås det, at der uanset valg af model arbejdes med en etapeopdelte model hvor minimumsrealiseringen af projektet er at leve op til DBU's krav til superligastadions, hvilket så vidt muligt finansieres via kommunale midler og en eventuel forudbetalt leje fra en professionel boldklub - og hvor øvrige etaper realiseres i det omfang, private og en professionel boldklub har mulighed for at finansiere byggeriet (mod evt. yderligere lejefritagelse i en periode (etape 2)) og i takt med, at en ny Fingerplan eventuelt gør det muligt at bygge flere erhvervskvadratmetre (etape 3).

Placering af et superligastadion

Der er tidligere i sagen undersøgt flere mulige placeringer af stadion, inden der i juni 2010 blev truffet beslutning om at placere stadion ved kolonihaverne. Denne placering indgår i model 1, mens de øvrige modeller placerer et nyt eller moderniseret stadion på den eksisterende placering.

Forvaltningen vurderer, at model 1 giver de bedste muligheder for at realisere tanken om et moderne superligastadion med fleksible anvendelsesmuligheder og muligheder for udvikling af aktiviteter samt udnyttelse af synergieffekter.

Brugerinddragelse omkring fleksibel anvendelse af nye faciliteter

Hvis der bygges et nyt opvisningsstadion, bør der tænkes i, hvilke synergieffekter, der kan udnyttes, hvis der bygges andre faciliteter i tilknytning til stadionbyggeriet. Udgangspunktet er, at faciliteterne skal bruges af så mange som muligt og i så meget af døgnet som muligt – på alle årstider. Der er generelt et øget fokus i kommunerne på ikke længere at bygge til enkelte aktiviteter, men sikre en udnyttelse og synergi ved at bygge fleksibelt og til flere forskellige formål og aktiviteter. Efter at der er taget en principbeslutning, skal der igangsættes en proces, hvor nuværende brugere af stadion og mulige fremtidige brugere af faciliteterne og andre interessenter inddrages i arbejdet med at skitsere et samlet projekt. I dette arbejde indlægges det som forudsætning, at de nye faciliteter, der etableres på stadion, skal bruges fleksibelt og af flere forskellige brugergrupper, således at man sikrer den bedst mulige udnyttelse af faciliteterne.

Økonomiske konsekvenser

De økonomiske konsekvenser vil afhænge af, hvilken model, der vælges. Der kan peges på følgende muligheder for at tilvejebringe finansiering:

- Salg af arealer til erhverv og bolig på og udenfor stadion
- At de kommunale faciliteter, som etableres som erstatning for de skimmelsvampramte lokaler tænkes ind i projektet - med henblik på at udnytte synergieffekter - og bidrage til finansieringen
- At LTU tænkes ind i projektet og at et provenu ved salg af LTU's lokaler evt. indgår i projektet

- At bygningen af en idrætsdaginstitution indtænkes i projektet med henblik på ligeledes at udnytte synergieffekter
- At en professionel fodboldklub gennem aftale finansierer en del via forudbetalt leje
- At der afsøges muligheder for medfinansiering fra private og fonde i takt med at dette bliver muligt.

Der afsættes 150.000 kr. til brugerinddragelsesproces og udarbejdelse af idéskitse, der finansieres af det afsatte beløb til skimmelsvamprøivering.

Beslutningskompetence

Kommunalbestyrelsen.

Indstilling

Børne- og fritidsforvaltningen foreslår, at der

1. Tages stilling til, om der kan arbejdes videre med en kombineret kommunal og privat model.
2. Tages stilling til, hvilken af modellerne, der ønskes at arbejde videre med.
3. Tager stilling til, om ny daginstitution og LTU bør indtænkes i projektet som indstillet af Børne- og Ungdomsudvalget samt om faciliteter til erstatning af skimmelsvampramte faciliteter bør indtænkes i projektet.
4. Igangsættes en proces med brugerinddragelse og idéudvikling med henblik på at tilvejebringe et beslutningsgrundlag, der kan føre frem til en endelig politisk beslutning om projektet i april 2012.

Økonomiudvalget den 22. november 2011:

Udvalget anbefaler, at der igangsættes en brugerinddragelsesproces med udgangspunkt i tre modeller:

Model 1, der kan etapeopdeles, og hvor stadion nybygges og placeres ved kolonihaverne som tidligere besluttet, og som forudsætter at en professionel boldklub bidrager til finansieringen af gennem forudbetalt leje,

Model 3, som er en udbygning på det eksisterende stadion inden for en ramme på 50 - 60 mio. kr., og som forudsætter at en professionel boldklub bidrager til finansieringen af gennem forudbetalt leje, og hvor der ikke sker en yderligere miljøpåvirkning af Sorgenfrigaardbebyggelsen,

Model 5, hvor der kun er tale om renovering af det eksisterende stadion; denne model vil kunne blive aktuel, såfremt der ikke er den nødvendige medfinansiering fra en professionel boldklub.

I det videre planlægningsarbejde kan Lyngby-Taarbæk Ungdomsskole, den

planlagte daginstitution og erstatningslokaler for de skimmelsvampramte lokaler indgå med henblik på nærmere beskrivelse af faglige perspektiver og synergieffekter ved en samtænkning med stadionprojektet.

Når brugerinddragelsesprocessen er afsluttet, fremlægges det endelige beslutningsgrundlag, der viser de bygningsmæssige muligheder og de økonomiske konsekvenser for kommunen.

Kommunalbestyrelsen den 28. november 2011:

Godkendt, herunder at der afsættes 150.000 kr. til brugerinddragelsen finansieret af det afsatte beløb til skimmelsvamperenovering.

Placering af kommunale institutioner på Lyngby Stadion

Sagsfremstilling

I forbindelse med Økonomiudvalgets behandling af sagen om Alternative modeller for et superligastadion på Lyngby Stadion 25. oktober 2011 besluttede Økonomiudvalget at anmode Børne- og Ungdomsudvalget om at tage en principiel drøftelse af, hvorvidt Lyngby-Taarbæk Ungdomsskole/10. klassecenter (i det følgende benævnt LTU) og den nye daginstitution i Lyngby skal tænkes ind i Lyngby Idrætsby og stadionprojektet.

Ved nybygning har kommunerne generelt et øget fokus på ikke længere at bygge til enkelte aktiviteter, men at sikre fælles udnyttelse og synergi ved at bygge fleksibelt og til flere forskellige formål og aktiviteter. Hvis Kommunalbestyrelsen beslutter at bygge et nyt tidssvarende stadion som led i udviklingen af Lyngby Idrætsby, vil det derfor være med fokus på at skabe et samlet spændende projekt med et miljø, hvor der er aktiviteter hele dagen og hvor mange forskellige brugergrupper bliver brugere af fleksible faciliteter.

I forbindelse med budget 2011 - 15 er der afsat 22 mio. kr. til en daginstitution i Lyngby Distrikt. Institutionen skal rumme 96 børn i alderen 0 - 6 år og det forventes, at institutionen skal stå færdig medio 2014. Efter branden i juli 2011 er LTU midlertidigt genhuset i en lejet pavillon samt i de lokaler, som før branden var lejet ud til K-Nord. Genhusningen er foreløbig aftalt at løbe frem til sommeren 2014.

LTU og en ny idrætsdaginstitution er tænkt ind i Lyngby Idrætsby og stadionbyggeriet med henblik på at udnytte synergieffekter og skabe et samlet miljø med optimale muligheder for at samarbejde på tværs og udnytte faciliteterne bedst muligt. I forbindelse med brugerinddragelsesprocessen skal nuværende og fremtidige brugere af faciliteterne inddrages i arbejdet med at skitsere et samlet projekt. Udover mulighederne for fleksibel udnyttelse af faciliteterne, vil der være en række synergieffekter i form af nye samarbejdsmuligheder mellem de forskellige institutioner og aktiviteter samt besparelser på bygningsdriften. Disse synergieffekter bliver der arbejdet videre med i forbindelse med arbejdet med Lyngby Idrætsby. I den fremlagte tidsplan arbejdes der med, at de første etaper af stadion skal stå færdige medio 2014, hvilket betyder, at bygningen af ny daginstitution og genhusning af LTU kan tænkes ind i projektet også tidsmæssigt. Sammenfattende ses der derfor gode perspektiver i, at såvel idrætsdaginstitutionen og LTU indtænkes i Lyngby Idrætsby.

I første omgang anmodes Børne- og Ungdomsudvalget om en principiel tilkendegivelse som fagudvalg på, hvorvidt der er perspektiver i, at den kommende daginstitution i Lyngby – som idrætsdaginstitution - samt LTU indtænkes i Lyngby Idrætsby og stadionprojektet. Den endelige beslutning om, hvorvidt de to institutioner skal indgå i projektet tages i april 2012 på baggrund af brugerinddragelsesprocessen og en udarbejdet idéskitse.

Økonomiske konsekvenser

Opgaven tænkes løst indenfor de allerede fastsatte økonomiske rammer for bygning af ny daginstitution og provenu ved et eventuelt salg af LTU's nuværende bygninger.

Beslutningskompetence

Kommunalbestyrelsen.

Indstilling

Børne- og fritidsforvaltningen foreslår, at Børne- og ungdomsudvalget drøfter og principielt tager stilling til følgende punkter:

1. At den planlagte daginstitution kan tænkes ind i den foreløbige planlægning af arbejdet med Lyngby Idrætsby og stadionbyggeri som en idrætsdaginstitution.
2. At LTU ligeledes kan tænkes ind i planlægningen og projektet .
3. At de to institutioner derfor indgår i den kommende brugerinddragelsesproces, som er beskrevet for Lyngby Idrætsby og stadionprojektet – med henblik på bidrag til udvikling af ideerne og med henblik på at udnytte mulighederne for nye samarbejder og synergieffekter ved bygning af fleksible faciliteter.
4. At den endelige beslutning om, hvorvidt de to institutioner skal indgå i projektet tages i april 2012 på baggrund af brugerinddragelsesprocessen og en udarbejdet idéskitse.

Børne- og Ungdomsudvalget den 17. november 2011:

Et flertal i udvalget anbefaler punkterne 1 – 4 overfor Økonomiudvalget og Kommunalbestyrelsen, dog således at der ikke er taget stilling til et stadionprojekt.

C og SF tager forbehold for sagen.

Økonomiudvalget den 22. november 2011:

Anbefales.

Kommunalbestyrelsen den 28. november 2011:

Godkendt.

Boligsociale handleplaner 2011-14

Sagsfremstilling

Kommunalbestyrelsen godkendte 29. november 2010 Lyngby-Taarbæk Kommunes koncept for styringsdialogen med de almene boligorganisationer. Som en del af konceptet blev der udpeget 4 boligafdelinger i kommunen, som vurderes at have særlige boligsociale udfordringer. I disse 4 afdelinger har der været nedsat arbejdsgrupper, som har deltaget i udarbejdelsen af to handleplaner; én for Sorgenfrivang II og en for afdelingerne Lundtofteparken, Fortunen Øst og Højhuset. I handleplanerne beskrives udfordringerne, som de opleves i afdelingen, og der præsenteres forslag til aktiviteter, der kan skabe de ønskede resultater og effekter for de udvalgte målgrupper.

Det overordnede formål med den boligsociale indsats er at øge trivslen i afdelingerne, styrke fællesskabet blandt beboerne og øge den generelle ansvarsfølelse overfor området. Det forventes, at indsatsen vil medvirke til at skabe større tryghed blandt beboerne og have en forebyggende effekt i forhold til kriminalitet og forstyrrende og utryghedsskabende adfærd generelt i afdelingerne samt at de styrkede lokale fællesskaber kan være en støtte til, at beboerne også kan komme med i andre fællesskaber udenfor boligområdet. Delmål for indsatsen er, at børn og unge, der vokser op i boligområderne, klarer sig lige så godt som andre børn i kommunen med hensyn til skolegang, uddannelse og deltagelse i fritidsaktiviteter.

I forbindelse med det videre arbejde med handleplanerne skal der arbejdes med metoder til at måle på effekterne af de aktiviteter, der sættes i gang.

I forbindelse med det videre arbejde med handleplanerne skal der endvidere arbejdes mere med voksenområdet, idet det skal overvejes, om der skal iværksættes en særligt målrettet beskæftigelsesindsats i området.

Sagen behandles på Social- og Sundhedsudvalgets møde 16. november 2011, på møderne i Børne- og Ungdomsudvalget og Kultur- og Fritidsudvalget 17. november 2010 og på kommunalbestyrelsesmødet 28. november 2011.

Organisering

Arbejdet organiseres med en styregruppe for hver af de to handleplaner samt en koordinationsgruppe for hver af de to handleplaner. Koordinationsgruppernes sammensætning svarer til sammensætningen i de arbejdsgrupper, der har udarbejdet de boligsociale handleplaner.

Økonomiske konsekvenser

I budgettet for 2011-14 er der afsat 300.000 kr. årligt til boligsociale aktiviteter i budgetperioden. Midlerne blev øremærket til "boligsociale aktiviteter generelt og specielt i forbindelse med implementering af den nye styringsreform for det sociale boligbyggeri" (Aftale om budget 2011-14). Kultur- og fritidsudvalget godkendte på møde 13.oktober 2011 anvendelsen af midlerne for 2011. Det foreslås, at midlerne i perioden 2012-14 anvendes til implementeringen af handleplanerne.

I forlængelse af handleplanerne arbejdes der med en ansøgning til Landsbyggefonden om støtte til at ansætte en boligsocial medarbejder som led i en helhedsplan for afdelingerne Lundtofteparken, Fortunen Øst og Højhuset. Den fulde lokale medfinansiering kendes endnu ikke, men den kommunale del forventes at kunne rummes indenfor de allerede afsatte midler til boligsocialt arbejde samt de mandetimer, som de kommunale aktører (Ungdomsskolen, Jobcenteret, SSP, Klub Lyngby samt medarbejderrepræsentanter for Børne- og fritidsforvaltningen og Social- og sundhedsforvaltningen) allerede bidrager med inden for de fastsatte rammer.

Beslutningskompetence

Kommunalbestyrelsen.

Indstilling

Børne- og fritidsforvaltningen indstiller, at Kultur- og fritidsudvalget, Børne- og Ungdomsudvalget og Social- og Sundhedsudvalget principielt tilkendegiver en anbefaling af handleplanerne overfor kommunalbestyrelsen, herunder at de boligsociale midler, som er afsat på budgettet i perioden 2011-14, anvendes til at implementere handleplanerne og som en evt. kommunal medfinansiering i forhold til ansøgning til Landsbyggefonden.

Social- og Sundhedsudvalget den 16. november 2011

Anbefales.

Kultur- og Fritidsudvalget den 17. november 2011:

Anbefales overfor Økonomiudvalget og Kommunalbestyrelsen.

Børne- og Ungdomsudvalget den 17. november 2011:

Anbefales overfor Økonomiudvalget og Kommunalbestyrelsen.

Økonomiudvalget den 22. november 2011:

Anbefales.

Kommunalbestyrelsen den 28. november 2011:

Godkendt.

Klub - tildeling af økonomisk friplads og mellemkommunal afregning

Sagsfremstilling

Primo 2008 vedtog Kommunalbestyrelsen, at fritids- og ungdomsklubber skulle reguleres af Ungdomsskoleloven. Konsekvensen af at lade området reguleres af Ungdomsskoleloven er bl.a., at der ikke er loft over forældrebetalingen.

I forbindelse med revision af klubbernes ressourcetildelingsmodel har forvaltningen bl.a. undersøgt grundlaget for tildeling af friplads og mellemkommunale afregninger, dvs. afregninger for børn der går i Lyngby-Taarbæks klubber men er bosiddende i andre kommuner. Umiddelbart er der ikke lovhjemmel i Ungdomsskoleloven til at yde friplads, ligesom der ikke er regler for mellemkommunale afregninger. Forvaltningen er dog fortsat med både at tildele friplads og opkræve mellemkommunale afregninger og har brugt bestemmelserne som er hjemlet i Dagtilbudsloven. Det skal dog nævnes, at der ikke gives friplads til ungdomsklub, hvilket har baggrund i den lave takst.

Forvaltningen har kontaktet Familie- og Undervisningsministeriet som kunne bekræfte ovennævnte, ligesom ministeriet vurderer, at kommunen kan fortsætte med den nuværende praksis blot dette godkendes af Kommunalbestyrelsen, da området således falder indenfor Kommunalfuldmagten. Ministeriet kunne ligeledes oplyse, at man arbejder på at ensrette dele af Ungdomsskoleloven og Dagtilbudsloven, således at bl.a. reglerne for friplads og mellemkommunale afregninger bliver de samme i de to lovgivninger, hvorved klubbørn stilles lige uanset, hvilken lovgivning den enkelte kommune vælger at regulere klubområdet efter. For at bringe hjemmelsgrundlaget på plads, bedes Kommunalbestyrelsen således tage stilling til nedenstående indstilling.

For at Lyngby-Taarbæk Kommune kan opkræve mellemkommunale betalinger for klubbørnene skal der indgås konkrete aftaler med de kommuner, som har børn i Lyngby-Taarbæks klubber. På denne baggrund ønsker forvaltningen en bemyndigelse til at indgå disse aftaler om betaling.

Økonomiske konsekvenser

Virkningerne er indarbejdet i det eksisterende budgetgrundlag.

Beslutningskompetence

Kommunalbestyrelsen.

Indstilling

Forvaltningen anbefaler, at Kultur- og Fritidsudvalget anbefaler overfor Økonomiudvalg og Kommunalbestyrelse,

1. At forvaltningen fortsætter den hidtidige praksis i forhold til tildeling af friplads og opkrævning af mellemkommunale betalinger, dvs. at hjemmelsgrundlaget er Kommunalfuldmagten og at reglerne administreres i henhold til Dagtilbudsloven, som afløses af hjemmelsgrundlaget i Ungdomsskoleloven, når denne er revideret.
2. At forvaltningen bemyndiges til at indgå konkrete aftaler om mellemkommunale betalinger med de kommuner, som har børn i Lyngby-Taarbæks klubtilbud.

Kultur- og Fritidsudvalget den 17. november 2011:

Et flertal af udvalget godkendte, at Børne- og Fritidsforvaltningen

1. fortsætter den hidtidige praksis i forhold til tildeling af friplads og opkrævning af mellemkommunale betalinger, dvs. at hjemmelsgrundlaget er Kommunalfuldmagten og at reglerne administreres i henhold til Dagtilbudsloven, som afløses af hjemmelsgrundlaget i Ungdomsskoleloven, når denne er revideret.
2. bemyndiges til at indgå konkrete aftaler om mellemkommunale betalinger med de kommuner, som har børn i Lyngby-Taarbæks klubtilbud.

3 medlemmer af Venstre tager forbehold.

Økonomiudvalget den 22. november 2011:

Anbefales.

Kommunalbestyrelsen den 28. november 2011:

Godkendt.

Regulativ for Erhvervsaffald – revideret – gældende fra 01-01-2012

Sagsfremstilling

I henhold til affaldsbekendtgørelsen har virksomheder siden 1. januar 2010 skulle betale et gebyr for at benytte genbrugspladsen. Gebyret er en del af det meget omtalte ”erhvervsaffaldsgebyr”. Bestemmelsen har medført stor utilfredshed blandt landets virksomheder og har betydet en voldsom administrativ byrde for kommunerne - også for Lyngby-Taarbæk Kommune.

Disse forhold har medført, at regeringen den 1. juli 2011 indgik forlig om erhvervs adgang til genbrugspladserne. I praksis betyder dette forlig, at alle kommuner pr. 1. januar 2012 skal have indført en såkaldt frivillig tilmeldeordning, hvor virksomheder skal tilmelde sig for at få adgang til – og betale for – at benytte genbrugspladsen. Grundlaget for ordningen fastsættes i en revideret affaldsbekendtgørelse – som dog p.t. ikke er endelig vedtaget, uagtet at ordningen skal træde i kraft pr. 1. januar 2012.

Kommunerne i Vestforbrændings kommuner har gennem Teknisk Chefkreds anbefalet, at der etableres en tilmeldeordning, der er ens for alle kommuner i oplandet. Grundlaget for denne fælles ordningen fremlægges på decembermødet ved sag ”Nye gebyrprincipper for erhvervs adgang til de kommunale genbrugspladser og beslutning om deltagelse i Vestforbrændings tilmeldeordning”.

De ændrede vilkår for virksomhedernes brug af genbrugspladsen, skal fastsættes i kommunens regulativ for erhvervsaffald.

Teknisk Forvaltning har udarbejdet et forslag til ændret ”Regulativ for erhvervsaffald”, se bilag.

Som ovenfor nævnt skal tilmeldeordningen – og dermed det nye regulativ - træde i kraft den 1. januar 2012 og skal forinden i 4 ugers offentlig høring. På baggrund af den stramme tidsplan, er der udarbejdet en tidsplan for politisk behandling af regulativet. Når høringsperioden er slut, vil modtagne kommentarer blive vurderet og eventuelt indskrevet i regulativet, og forelagt KMB i december. Såfremt der fremkommer afgørende ændringsforslag vil de kunne forelægges på et ekstraordinært TMU møde.

Tidsplan for politisk behandling
Forslag til ”Regulativ for Erhvervsaffald” behandles i TMU på møde den 15. november 2011.
Fase 1 - Høring
Regulativet i offentlig høring i 4 uger fra 16. november til 14. december 2011.
Fase 2 - Behandling
Behandling af indkomne forslag og bemærkninger 14.-16. december 2011. Da tidsfristen er meget stram, vil Teknisk Forvaltning behandle de indkommende forslag og bemærkninger løbende.
Fase 3 - Vedtagelse
Forelægges KMB den 19. december 2011. For at overholde lovkravene skal regulativet være vedtaget senest den 1. januar 2012

Økonomiske konsekvenser

Ingen, da ordningen gebyrfinansieres og skal hvile i sig selv.

Beslutningskompetence

Kommunalbestyrelsen.

Indstilling

Teknisk Forvaltning foreslår, at Teknik- og Miljøudvalget

1. godkender forslag til ”Regulativ for Erhvervsaffald” og sender regulativet i offentlig høring i 4 uger fra den 16. november til den 14. december 2011,
2. bemyndiger Teknisk Forvaltning til at tilpasse regulativet efter endt høring og sender regulativet direkte til Kommunalbestyrelsen til vedtagelse på mødet den 19. december 2012, såfremt der ikke er foretaget væsentlige ændringer i regulativet på baggrund af høringen.

Teknik- og Miljøudvalget den 15. november 2011:

Punkterne 1 og 2 er anbefalet.

Økonomiudvalget den 22. november 2011:

Anbefales.

Kommunalbestyrelsen den 28. november 2011:

Godkendt.

Dorthe la Cour (V) var fraværende i forbindelse med behandlingen af sag nr. 14.

Lyngby-Taarbæk Kommunes strategi og plan for konkurrenceudsættelse 2011-13

Sagsfremstilling

I forbindelse med Økonomiudvalgets behandling den 20. september 2011 af sag om konkurrenceudsættelse af områdecener blev det besluttet, at "*Økonomiudvalget ved førstkommende ordinære møde drøfter udbudsstrategien generelt*".

På den baggrund henvises til den sagen vedlagte og af kommunalbestyrelsen den 20. december 2010 besluttede "Strategi for konkurrenceudsættelse for Lyngby-Taarbæk Kommune 2010-2013", jf. den ligeledes sagen vedlagte protokoludskrift af kommunalbestyrelsens behandling.

Det følges bl.a. af beslutningen, at følgende driftsområder skal konkurrenceudsættes i perioden 2011-2013:

- Teknisk Forvaltnings "grønne områder" og "sorte områder" (i drift i 2012)
- Et plejecenter (i drift 2012)
- Intern service (i drift 2013)
- Genoptræning (i drift 2013)
- IT og løn (i drift 2013).

Økonomiudvalget den 25. oktober 2011:

Drøftet.

Henrik Brade Johansen (B) var fraværende i forbindelse med behandlingen af sag nr. 6.

Sofia Osmani (C) var fraværende i forbindelse med behandlingen af sag nr. 6.

Sagen forelægges til fortsat drøftelse.

Økonomiudvalget den 11. november 2011:

Borgmesteren foreslog,

at der ændres i den samlede plan således, at der i stedet for udlicitering af et bestående plejehjem sker udlicitering i 2014 af det nye plejehjem uden bud fra

egen organisation men ud fra sædvanlig omkostningskalkule fra kommunen.

For forslaget stemte 6.

Imod stemte 2 (F), idet F ikke finder, at der skal ske udlicitering af et plejehjem.

Borgmesteren foreslog, at den resterende plan for konkurrenceudsættelse udføres, som den foreligger.

For forslaget stemte 5.

Imod stemte 3 (A + F), idet der med beslutningen i sagen omkring udbud af park og vej er skabt så meget usikkerhed om behandlingen af medarbejdere, at A og F ønsker en aftale og dialog om processen forud for iværksættelse af resterende udbud.

F er fortsat imod, at genoptræning indgår i udbudsplanen.

Borgmesteren foreslog endvidere, at det manglende provenu på 1,6 mio. kr. i 2012 og 4,8 mio. kr. i 2013 og 2,6 mio. kr. i de følgende år findes ved, at der vedtages besparelse inden for sektorområdet med 1,6 mio. kr. i 2012 og 2,4 mio. kr. de efterfølgende år, og at de afsatte 0,5 mio. kr. til konsulenttydelser tilgår kassen, og at resten finansieres via den afsatte bufferpulje. Besparelsen vedr. 2012 beslutes politisk inden udgangen af 2011.

For forslaget stemte 6. Imod stemte 2 (F).

F ønsker sagen forelagt kommunalbestyrelsen før beslutningens udførelse.

Curt Købsted (O) var fraværende.

Kommunalbestyrelsen den 28. november 2011:

A foreslog, at forinden der træffes beslutning om udbudsstrategien i dag indledes en dialog med medarbejderne om den fremtidige process.

For forslaget stemte 8 (A + F).

Imod stemte 13 under henvisning til, at der forudsætningsvist indgår dialog med medarbejderne om udbudsstrategien.

Med 17 stemmer herefter besluttet, at Økonomiudvalgets beslutning om, at "... der ændres i den samlede plan således, at der i stedet for udlicitering af et bestående plejehjem sker udlicitering i 2014 af det nye plejehjem uden bud fra egen organisation men ud fra sædvanlig omkostningskalkule fra kommunen", udføres.

Imod stemte 4 (F), idet F ikke finder, at der skal ske udlicitering af et plejehjem.

Med 13 stemmer endvidere besluttet, at Økonomiudvalgets beslutning om, at "... den resterende plan for konkurrenceudsættelse udføres, som den foreligger", udføres.

Imod stemte 8 (A + F), idet der med beslutningen i sagen omkring udbud af park og vej er skabt så meget usikkerhed om behandlingen af medarbejdere, at A og F ønsker en aftale og dialog om processen forud for iværksættelse af resterende udbud.

F er fortsat imod, at genoptræning indgår i udbudsplanen.

A foreslog dernæst, at provenuet tages via den generelle ramme.

For forslaget stemte 8 (A + F).

Imod stemte 13.

Med 13 stemmer herefter besluttet, at Økonomiudvalgets beslutning om at "... det manglende provenu på 1,6 mio. kr. i 2012 og 4,8 mio. kr. i 2013 og 2,6 mio. kr. i de følgende år findes ved, at der vedtages besparelse inden for sektorområdet med 1,6 mio. kr. i 2012 og 2,4 mio. kr. de efterfølgende år, og at de afsatte 0,5 mio. kr. til konsulenttydelser tilgår kassen, og at resten finansieres via den afsatte bufferpulje. Besparelsen vedr. 2012 besluttet politisk inden udgangen af 2011", udføres.

Imod stemte 8 (A + F).

Plan for udbud af drift- og vedligeholdelse af veje, parker og grønne områder

Sagsfremstilling

Økonomiudvalget behandlede den 21. juni 2011 sag om Potentialeafklaring m.h.t. udbud af driftsopgaver på grønne områder, kirkegårde og vejområdet, idet udvalget bemærkede, at opgavevolumen skulle søges maksimeret mest muligt. Kontraktstart blev fastlagt til at være 1. august 2012. Endelig bevilgedes 0.5 mio. kr. til registrering af arbejdsopgaver samt udarbejdelse af grundlag for udbudet.

På den baggrund har rådgivningsfirmaet NIRAS udarbejdet det sagen vedlagte notat af 3. oktober 2011, idet der i notatets afsnit 1 er foretaget en afgrænsning og specifikation af, hvilke *opgaver*, der forudsætningsvist er omfattet af udbudet, og hvilke opgaver, der ikke indgår.

Det bemærkes, at anlægsopgaver vedr. asfalt, slidlag m.v. er holdt ude henset også til muligheden for fælles udbud gennem det etablerede 4-kommunesamarbejde.

Forvaltningen finder, at beskrivelsen på dette punkt kan lægges til grund ved udbudet.

Notatet omhandler i øvrigt en række forhold, der som kendsgerninger og forudsætninger skal være afklaret som grundlag for gennemførelsen af konkurrenceudsættelsen.

Ud over førnævnte punkt 1 i notatet finder forvaltningen, at et udbud direkte kan læne sig op ad notatets punkt 4.2 (*medarbejderinddragelse*), 6.2 (*materiel og materialer*), punkt 7 (*udbudsform*), punkt 8 (*kontraktperiode*), punkt 9 (*tildeling af kontrakter*) samt punkt 10 (*tidsplan for udbudsproces*) med de fornødne justeringer i selve udbudsmaterialet.

Med hensyn til notatets punkt 2 om *samarbejdsformen* bemærkes, at der indenfor de enkelte opgavetyper fra forvaltningens side i udbudsmaterialet konkret vil blive taget stilling til dels det af NIRAS anførte om vedligeholdelse og kvalitetsniveau m.v., dels spørgsmålet om en incitamentsstruktur på udvalgte områder - alt afhængig af, hvad der vurderes at være mest fordelagtig for kommunen.

M.h.t. notatets punkt 3 om *entrepriseopdeling* peger NIRAS på behovet for, at der konkret tages stilling til hvorvidt, der skal foretages et samlet udbud af alle opgaver i en entreprise eller skal udbud gennem et antal del-entrepriser. NIRAS bemærker herved bl.a., at udbud af én stor samlet entreprise vurderes at være meget attraktiv

for flere entreprenører og dermed give et stort konkurrencemoment og mulighed for optimal pris, ligesom kompleksiteten ved ellers at operere med flere entreprenører indenfor områder m.h.t. for eksempel materielgård fremhæves. På den baggrund og ud fra at begrænse de samlede omkostninger til varetagelse af driftsområderne mest muligt anbefaler NIRAS at udbyde opgaverne i en samlet entreprise. Forvaltningen finder, at anbefalingen fra NIRAS skal følges.

M.h.t. notatets punkt 4.1 om *virksomhedsoverdragelse af mandskab* har NIRAS peget på, at der ud fra et evt. ønske om at fastholde kompetencer og sikre kontinuitet i opgavevaretagelsen lægges til grund, at medarbejdernes ansættelsesforhold ved virksomhedsoverdragelse forlænges frem til 1. april 2014, uagtet at overenskomstperioden udløber inden da. Efter forvaltningens opfattelse ville dette imidlertid - alt andet lige - medføre en forringelse af provenuet ved konkurrenceudsættelsen. Henset til den korte overenskomstperiode fra 1. august 2012 og ud fra en efter forholdene helt konkret vurdering uden præjudice for andre konkurrenceudsættelser, finder forvaltningen omvendt, at det lægges til grund i udbudet, at ansættelsesforholdene forlænges frem til 1. april 2014.

Punkt 5 om *sociale klausuler og elevuddannelse* bemærkes, at det beror på en misforståelse, at NIRAS ikke er blevet oplyst om den i kommunens vedtagne m.h.t. spørgsmålet om såkaldte "sociale klausuler". Udbudsmaterialet vil derfor indeholde tekst a la den, som fremgik af udbudsmaterialet i f.m. udbud af rengøringsopgaven:

"LTK vil gerne være sine leverandører behjælpelig med at danne sig overblik over de muligheder, erfaringer og værktøj, som LTK stiller til rådighed for det private erhvervsliv i forbindelse med varetagelse af sociale hensyn. Leverandøren forpligter sig derfor til at deltage i et dialogmøde med LTK. Formålet med dialogmødet er at oplyse leverandøren om, hvilke uddannelses- og beskæftigelsesordninger LTK kan tilbyde leverandøren i relation til bl.a. integration af langtidsledige på arbejdsmarkedet."

M.h.t. elever finder forvaltningen, at der ud fra et gennemsnit de senere år m.h.t. antallet af elever indarbejdes et krav herom i udbudsmaterialet uden angivelse af særskilt finansiering

M.h.t. notatets punkt 6.1 om *bygninger* baserer notatet sig på en misforståelse, idet der fra kommunens side ikke er tilkendegivet, at der skal indgå præmis om anvendelse af eksisterende materielgårde. For dels at sikre bedst mulighed for provenu samt for at skabe dybde i de udbud, der modtages, peger forvaltningen på, at der stilles krav til tilbudsgiverne om at give tilbud ud fra alle tre følgende scenarier: Med anvendelse af en af kommunens materielgårde (lejekontrakt), med anvendelse af begge kommunens materielgårde (lejekontrakt og med vilkår om kort opsigelsesfrist vedr. lejemål på Firskovvej), samt uden anvendelse af eksisterende materielgårde i kommunen.

Nærværende sag danner grundlag for annoncering, prækvalifikation og

udarbejdelse af endeligt udbudsmateriale, jf. *tidsplanen*, hvoraf også bl.a. fremgår, at Økonomiudvalget i december 2011 forelægges indstilling om valg af tilbudsgivere efter en prækvalifikationsfase.

Notatet har været forelagt samtlige MED-udvalg på de tekniske områder, på fællesmøde samt fællesmøde for tillidsrepræsentanter og ledelse på de berørte områder. Der er berammet et yderligere møde i MED-systemet inden Økonomiudvalgets behandling. I forbindelse med behandling i MED-systemet har forskellige emner optaget organisationen i relation til deltagelse i konkurrenceudsættelsen, (kontrolbud) - navnlig vedrørende krav til fremmed entreprenør, opgavevaretagelsen på det grønne område for øvrige forvaltninger med selvforvaltning, materielgård - placering i kommunen og alternative muligheder, virksomhedsoverdragelsen og ansættelsesforhold m.v.

Økonomiske konsekvenser

Opgaven løses inden for den allerede afsatte ramme.

Beslutningskompetence

Økonomiudvalget.

Indstilling

Forvaltningen foreslår, at udbud af drift- og vedligeholdelse af veje, parker, grønne områder sker på baggrund af notatet af 3. oktober 2011, idet det heri indgår, at opgaverne udbydes i én samlet entreprise, at en virksomhedsoverdragelse af medarbejdere sker på grundlag af, at medarbejdernes ansættelsesforhold forlænges frem til 1. april 2014, at der benyttes sædvanlig formulering af sociale klausuler, at der indarbejdes krav om elevpladser, og at en tilbudsgiver i relation til bygninger skal give tilbud inden for tre definerede scenarier.

Økonomiudvalget den 25. oktober 2011:

A og F foreslog, at der skal ske udbud uden anvendelse af ekstern driftsplads.

For forslaget stemte 3 (A + F)

Imod stemte 6. Forslaget hermed forkastet.

Endvidere foreslog A og F, at overenskomsterne forlænges med to år efter udløb.

For forslaget stemte 5. Imod stemte 4 (V + O + B), idet V, O og B henviser til rådgivers anbefaling samt kommunens økonomi.

Forvaltningens indstilling herefter godkendt, idet tildelingskriterierne fastlægges til 50:40:10 (i stedet for 65:30:5), og overenskomsterne forlænges to år efter udløb.

Sagen forelægges videre drøftelse

Økonomiudvalget den 11. november 2011:

Borgmesteren foreslog,

at overenskomsterne i relation til nærværende sag efter de konkrete forhold forlænges med 4 måneder fra udløb, svarende til 12 måneder fra kontraktstart 1. august 2012.

For forslaget stemte 5 (C + V + B)

Imod stemte 3 (A + F), idet det findes provokerende at omgøre allerede truffne beslutninger henset til den usikkerhed der hermed skabes for medarbejderne.

A og F foreslog, at der i udbudet ikke indgår mulighed for at anvende en driftsplads uden for kommunen henset til den hermed forbundne risiko for driftsføringelse.

For forslaget stemte 3 (A + F)

Imod stemte 5. Forslaget fra A og F herefter bortfaldet.

A og F ønsker sagen forelagt kommunalbestyrelsen før beslutningens udførelse.

Curt Købsted (O) var fraværende.

Kommunalbestyrelsen den 28. november 2011:

A foreslog, at Økonomiudvalgets oprindelige beslutning den 25. oktober 2011 m.h.t. overenskomstforlængelse på 2 år gennemføres.

For forslaget stemte 8 (A + F).

Imod stemte 13.

A foreslog herefter, at overenskomsterne forlænges med et år frem til 1. april 2014.

For forslaget stemte 8 (A + F).

Imod stemte 13.

Med 13 stemmer herefter besluttet, at Økonomiudvalgets beslutning om at overenskomsterne i relation til nærværende sag efter de konkrete forhold forlænges med 4 måneder fra udløb, svarende til 12 måneder fra kontraktstart 1. august 2012, udføres.

Imod stemte 8 (A + F).

A og F foreslog derefter, at der i udbudet ikke indgår mulighed for at anvende en driftsplads uden for kommunen henset til den hermed forbundne risiko for driftsforringelse.

For forslaget stemte 8 (A + F).

Imod stemte 13, idet der i udbuddet indgår krav om serviceniveau og reaktionstid.

Ændring af I/S Vestforbrændings vedtægter

.

Sagsfremstilling

I/S Vestforbrænding har i den sagen vedlagte skrivelse a 9. november 2011 med bilag anmodet om kommunalbestyrelsens godkendelse af en ændring af interesseselskabets vedtægt.

Bestyrelsen har den 7. september 2011 ændret vedtægten på baggrund af dels Rudersdal Kommunes udtræden af interessentskabet, dels I/S Vestforbrændings køb af transmissionsledningen Hillerød-Farum/Værløse, dels Københavns Kommunes justering af oplandsgrænserne mellem Amagerforbrænding og Vestforbrænding samt dels nogle ønsker fra Statsforvaltningen Hovedstaden om præcisering af nogle bestemmelser vedr. bl.a. godkendelse af personalets løn- og ansættelsesvilkår samt vedr. vedtægtsændring, optagelse af nye interessenter, udtræden og opløsning samt afgørelse af uoverensstemmelser mellem interessenter eller mellem interessen ter og interessentskabet.

Forvaltningen har ikke juridiske bemærkninger til selve vedtægtsændringen, idet ekspeditionen af anmodningen i øvrigt baseres på I/S Vestforbrændings bestyrelses beslutning på vegne interessenterne.

Økonomiske konsekvenser

Ingen.

Beslutningskompetence

Kommunalbestyrelsen.

Indstilling

Forvaltningen foreslår, at vedtægtsændringen godkendes.

Kommunalbestyrelsen den 28. november 2011:

Godkendt.

Dorthe la Cour (V) var fraværende i forbindelse med behandlingen af sag nr. 17.

Hans Henrik Madsen (F) var fraværende i forbindelse med behandlingen af sag nr. 17.

Henrik Brade Johansen (B) var fraværende i forbindelse med behandlingen af sag nr. 17.

Lone Schou Hansen (A) var fraværende i forbindelse med behandlingen af sag nr. 17.

Forslag om indtræden i den regionale kulturaftale KulturMetropolØresund

Sagsfremstilling

På Kultur- og Fritidsudvalgsmødet den 13. oktober 2011 blev det på baggrund af orienteringspunkt nr. 4 ”Status på KulturMetropolØresund” – en regional kulturaftale” besluttet at optage punktet på dagsordenen til udvalgets novembermøde. Lyngby-Taarbæk Kommune skal tage stilling til, hvorvidt man vil indgå i en 4-årig regional kulturaftale (KulturMetropolØresund) for 2012-2015, samt hvilke projekter man vil deltage i under kulturaftalen.

En kulturaftale er en aftale mellem Kulturministeriet og en række kommuner, der tilsammen danner en kulturregion. Kulturaftalen giver mulighed for at udvikle og igangsætte projekter i fællesskab, ligesom den giver mulighed for større lokal dispositionsfrihed over statslige kulturmidler. Samtidig er det en måde at fastholde og udbygge den kulturpolitiske dialog mellem det statslige og det kommunale niveau, samt øge samarbejdet på tværs af kommunegrænserne.

En kulturaftale indeholder en vision for det regionale samarbejde, en række indsatsområder og en række specifikke mål, der ønskes nået gennem konkrete projekter.

26 kommuner indgik en samarbejdsaftale for 2011, der skulle konkretisere forslag til indhold, organisering og finansiering af en samlet regional kulturaftale.

I løbet af 2011 er der i regi af samarbejdsaftalen blevet fastlagt en overordnet fælles vision og målsætning for det regionale samarbejde, vision og målsætning for 6 indsatsområder, samt konkretiseret en række projekter, som kommunerne kan samarbejde om i den 4-årige kulturaftale. Der er desuden blevet fastlagt rammer for organisering, finansiering og drift af den fælles kulturaftale for 2012-15.

Vision og målsætning for KulturMetropolØresund (KMØ)

Den overordnede vision for kulturaftalen, KulturMetropolØresund, er: *At udnytte regionens geografiske og sociale tæthed, kulturelle variation og kreative ressourcer på tværs af kommunegrænser og på tværs af Øresund, så området i løbet af en periode på ti år går fra by-netværk til en sammenhængende kulturel metropol. En kulturel metropol, hvor kulturen spiller en afgørende faktor som social, innovativ og økonomisk værdiskaber.*

De overordnede mål for KulturMetropolØresund er i forlængelse heraf:

- *At skabe en region med kulturel sammenhængskraft og ekstern*

gennemslagskraft.

- *At skabe solidt forankrede kulturtilbud og kulturoplevelser, der tiltrækker kulturforbrugere på tværs af regionen og fra Europa.*
- *At udvikle stærke sociale, kreative og innovative kompetencer hos regionens børn og unge.*
- *At regionen kendetegnes ved kulturel entreprenørskab, engagement og udfoldelseskraft.*

For uddybende beskrivelse af mål og midler, samt målsætning og midler for de enkelte indsatsområder se bilag 1 (Kulturministeriets Kulturaftaledokument – KMØ 2. kulturaftaleudkast, juni 2011). For tidsplan i efteråret 2011 se bilag 2 (KMØ revideret proces, efterår 2011). I løbet af efteråret 2011 afklares det om der evt. bliver deltagelse af Region Hovedstaden i kulturaftalerne.

For uddybende projektbeskrivelser se bilag 3 (KMØ 2. aftaleudkast, projektbeskrivelser). En kortere version af projektbeskrivelserne kan ses i bilag 4.

Indsatsområder og projekter

Kulturaftalen indeholder seks indsatsområder med i alt 10 projekter. Hver kommune tilslutter sig i forlængelse af tiltrædelsen af den overordnede aftale de projekter, den pågældende kommune vælger at prioritere. Følgende indsatsområder og projekter indgår i kulturaftalen:

Festivaler og Events Udvikling af eksisterende festivaler
Idrætsevents

Institutioner på tværs K.O.M.O.N
Sæt kulturen i spil
Udvikling af rammer for idræt og bevægelse

Unge og Kultur Mungo park Akademi og Teaterbattle
Projekt-space

Børn og Kultur Kreative Børn

Kultur og Fritid Det aktive Byrum
i det offentlige rum

Kreativ Vækst Regional filmfond

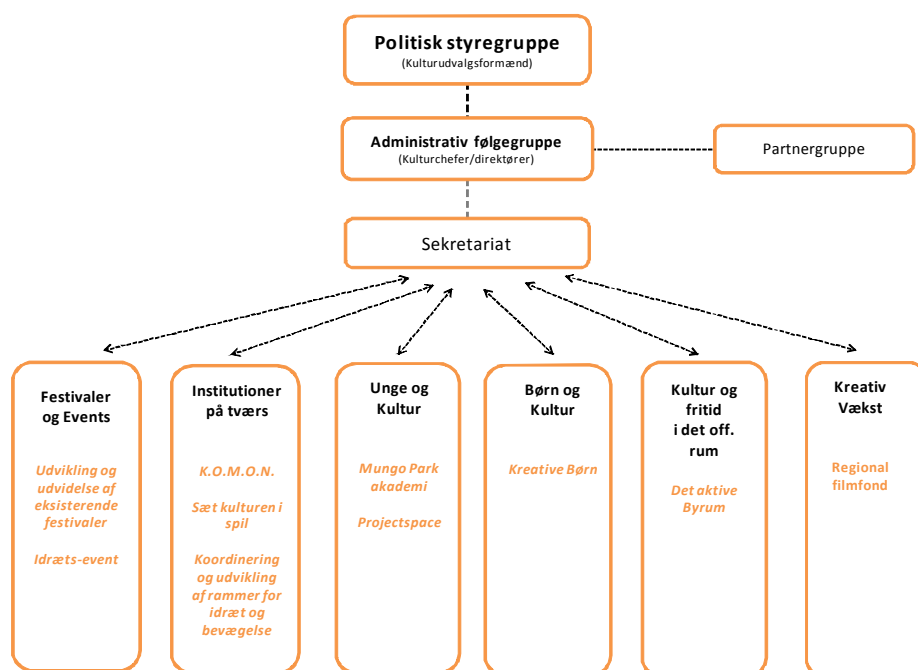
Indsatsområder ift. Lyngby-Taarbæk Kommune

Lyngby-Taarbæk Kommune har muligheder for at bidrage og hente inspiration ift. de fleste projektforslag, men hvis der skal ses på de områder, som Børne- og

Fritidsforvaltningen har særligt fokus på i årene 2012 og frem, kunne det være "Unge og Kultur." Indenfor dette tema er f.eks. nævnt projektet "Projektspace" der handler om dels at udvikle attraktive kulturtilbud til unge dels ved at anvende nye kommunikationsformer, dels at videreuddanne de unge og give dem projektrådgivning både fysisk og på virtuelle platforme. Tanken er at uddanne unge såkaldte kulturpiloter, hvor unge indgår i et projektforsløb, der afsluttes med eksamen. De unge skal dels medvirke til at udforme indholdet i uddannelsen, dels virke som rollemodeller i lokalområdet efterfølgende.

KMØ Organisation

Kulturaftalen er organiseret som følger:



Politisk styregruppe

Kulturregionen organiseres med en politisk styregruppe bestående af kulturudvalgsformændene fra de deltagende kommuner, der fungerer som besluttende myndighed. Styregruppen mødes halvårligt.

Administrativ følgegruppe

Der nedsættes en administrativ følgegruppe med repræsentanter fra kulturregionens kommuners forvaltninger. Følgegruppens opgave er at følge fremdriften i kulturaftalens projekter på strategisk niveau, sikre at projekterne understøtter hvert indsatsområdes fortælling, samt kvalificere oplæg til den politiske styregruppe. Følgegruppen mødes kvartalsvis.

Partnergruppe

Der etableres en partnergruppe bestående af udvalgte projektpartnere, der kan

rådgive og perspektivere projekter og pege på udviklingsmuligheder. Partnergruppen skal fremadrettet fungere og opfattes som integreret del af den samlede organisation. Partnergruppen mødes med følgegruppen to gange årligt.

Formandskab

Ballerup Kommune har formandsskabet i den politiske styregruppe og den administrative følgegruppe. Formandskabet varetages i de fire år kulturaftalen løber. Funktionen som formand for den politiske styregruppe varetages derfor af formanden for Ballerup kommunes kultur og fritidsudvalg.

Sekretariat

Der etableres et kulturaftalesekretariat, der finansieres af de deltagende kommuner i fællesskab. Sekretariatet placeres i den kommune, der varetager formandskabet, dvs. Ballerup Kommune.

Indsatsområder og projektstyring:

Hvert af kulturaftalens projekter styres af en projektleder, der finansieres gennem projektet. Projektlederen varetager fremdrift, økonomistyring og afrapportering til sekretariatet. Projektlederen kan, alt afhængig af projektets karakter, være en ressourceperson fra en af de deltagende kommuner eller projektpartnere, eller en projektleder ansat til at køre projektet. Projektlederne udgør en samlet koordineringsgruppe, der jævnligt mødes med sekretariatet.

Videndeling og netværksdannelse mellem projekter og kommuner udgør en essentiel værdi ved kulturaftalesamarbejdet. Derfor skal det systematiseres og dyrkes aktivt. Udviklingsprojekterne afvikler derfor bl.a. for et årligt netværksarrangement, hvor fremdrift og erfaringer deles med resten af kulturaftalens medlemmer.

Finansiering:

Kulturaftalen finansieres gennem kontante midler fra kommunerne, eventuelle eksterne partnere, samt en kontant medfinansiering fra Kulturministeriet, på de projekter som ministeriet, efter forhandling med kulturaftalens kommuner, vælger at støtte.

For at sikre projekterne den nødvendige opstartskapital forpligter kulturregionens kommuner sig på et årligt basisindskud for hvert projekt de deltager i. Beløbet finansierer primært projektledelse og udgifter i forbindelse med projektets etableringsfase. Basisbeløbets størrelse er gradueret efter antallet af borgere i kommunen.

Kommuner >20.000	20.000 kr.
Kommuner >30.000	25.000 kr.
Kommuner 30.000-40.000	30.000 kr.
Kommuner 40.000-50.000	35.000 kr.

Kommuner > 50.000 40.000 kr.

For Lyngby-Taarbæk Kommune betyder det et basisindskud på 40.000 kroner pr. projekt pr. år i perioden 2012-15.

Ved midtvejsevalueringen justeres projekterne i forhold til de evt. tilvejebragte eksterne midler. Midtvejsevalueringen udgør desuden vinduet for igangsættelse af nye yderligere projekter, der konkretiseres i løbet af 2012-2013.

Det samlede basisindskud, samt eventuelle supplerende midler som kommunerne forpligter sig på at lægge i projektet, udgør det beløb, som Kulturministeriets medfinansiering i baseres på. Kulturministeriets medfinansiering tildeles på indsatsområdeniveau og Kulturregionen varetager efterfølgende selv fordelingen af midler inden for indsatsområdets projekter.

Fælles sekretariat, aktiviteter og omkostninger.

Der etableres et kulturaftalesekretariat, der finansieres gennem et kontingentbeløb på 30.000 kr. for alle deltagende kommuner pr. år. Fælles konferencer og workshops baseres på deltagergebyr ud over kontingentet.

Kontingentbeløb på kr. 30.000 pr. år samt deltagelse i ét eller flere projekter. For hvert projekt betales kr. 40.000 samt medarbejderressourcer.

Midlerne indbetales til sekretariatet 1. januar hvert år i perioden. Sekretariatet videresender projektmidlerne direkte til de enkelte projektledere.

Økonomiske konsekvenser

Til kontingent søges der 30.000 kr. årligt i perioden 2012 – 2015 samt kr. 40.000 for projektdeltagelse ialt kr. 70.000

Beløbet foreslås finansieret af midler fra Kulturfonden.

Beslutningskompetence

Kommunalbestyrelsen.

Indstilling

Børne- og Fritidsforvaltningen indstiller, at Kultur- og Fritidsudvalget drøfter og tager beslutning om:

- At Lyngby-Taarbæk Kommune indgår i en 4-årig regional kulturaftale, KulturMetropolØresund, for 2012-2015.
- Hvilket projekt der deltages i. Børne- og Fritidsforvaltningen har foreslået ”Projektspace” – se projektbeskrivelse i bilag 3 og bilag 4

Kultur- og Fritidsudvalget den 17. november 2011:

Udvalget anbefaler, at Lyngby-Taarbæk indgår i den regionale kulturaftale for 2012-15.

På baggrund af nye økonomiske oplysninger genoptager udvalget drøftelsen af prioritering af projekt i udvalgets møde i december.

Kommunalbestyrelsen den 28. november 2011:

Godkendt.

Dorthe la Cour (V) var fraværende i forbindelse med behandlingen af sag nr. 18.

Henrik Brade Johansen (B) var fraværende i forbindelse med behandlingen af sag nr. 18.

Lone Schou Hansen (A) var fraværende i forbindelse med behandlingen af sag nr. 18.

Godkendelse af regulativ for jord

Sagsfremstilling

Teknisk Forvaltning har udarbejdet et nyt regulativ for jord. Det gældende regulativ for jordflytning fra 1. januar 2011 er hermed revideret og omdøbt til "Regulativ for jord". Revisionen er sket på baggrund af at Miljøstyrelsen har udsendt en vejledning til udarbejdelse af regulativ for jord den 28. sep. 2011.

"Regulativ for jord" er udarbejdet i fællesskab med de øvrige kommuner i Miljøsamarbejdet, hvor der anvendes den samme skabelon. Skabelonen er af Teknisk Forvaltning revideret ud fra den nye vejledning fra Miljøstyrelsen.

Teknisk Forvaltning, har indarbejdet kommunens eksisterende "Regulativ for jordflytning" i vedlagte udkast til "Regulativ for jord" og derved samles reglerne om områdeklassificering, jordflytning og jord som er affald i et fælles opdateret sæt regler for jord.

Ifølge affaldsbekendtgørelsen skal det nye regulativ træde i kraft den 1. januar 2012 og skal inden da i 4 ugers offentlig høring. På baggrund af den stramme tidsplan, er der udarbejdet en tidsplan for politisk behandling af regulativet. Hvis der ikke er væsentlige ændringer vil regulativet blive tilrettet efter hørings svarene og forelagt KMB i december. Væsentlige ændringsforslag vil kunne forelægges på et ekstraordinært TMU møde.

Tidsplan for politisk behandling
Forslag til regulativ for jord behandles i TMU den 15. Nov 2011.
Fase 1 - Høring
Regulativet i offentlig høring i 4 uger fra 16. Nov. til 14. Dec. 2011.
Fase 2 - Behandling
Behandling af indkomne forslag og bemærkninger 14.-16. Dec. 2011. Da tidsfristen er meget stram, må Teknisk Forvaltning behandle de indkommende forslag og bemærkninger løbende.
Fase 3 - Vedtagelse
Forelægges Kommunalbestyrelsen den 19. Dec. 2011. For at overholde lovkravene skal regulativet være vedtaget senest den 1. Jan. 2012

I det nye forslag til regulativ er indskrevet, at kommunalbestyrelsen har bemyndiget Teknisk Forvaltning til at foretage mindre ændringer i bilagene i regulativet.

Regulativet giver ikke anledning til ændringer af den nuværende daglige praksis og administration på jordområdet, herunder arbejdet med jordgebyrerne.

Økonomiske konsekvenser

Ingen, da opgaven er gebyrfinansieret og skal hvile i sig selv.

Beslutningskompetence

Kommunalbestyrelsen.

Indstilling

Teknisk Forvaltning foreslår, at teknik- og miljøudvalget

1. godkender forslag til regulativ for jord, samt at Teknisk Forvaltning bemyndiges til at tilpasse regulativet efter endt høring og forelægge det for KMB.
2. godkender at regulativet sendes i offentlig høring i 4 uger fra den 16. november til den 14. december 2011,
3. sender regulativet direkte til KMB mødet den 19. december, til vedtagelse, såfremt der ikke er væsentlige ændringer på baggrund af høringen.
4. anbefaler Kommunalbestyrelsen at bemyndige Teknisk Forvaltning til at kunne foretage mindre ændringer i bilagene i dette regulativ, uden at skulle forelægge sagen på ny.

Teknik- og Miljøudvalget den 15. november 2011:

Punkterne 1-4, godkendt.

Kommunalbestyrelsen den 28. november 2011:

Godkendt.

Dorthe la Cour (V) var fraværende i forbindelse med behandlingen af sag nr. 19.

Lokalplan 231, Kongestien i Sorgenfri - fremlæggelse af lokalplanforslag

Sagsfremstilling

Byplanudvalget besluttede den 14. september 2011, at der skal udarbejdes en lokalplan for "Sorgenfrihusene" på Kongestien. Beslutningen blev taget på baggrund af grundejerforeningens ønske og for at sikre området helhedsindtryk og grønne præg i fremtiden.

Lokalplanens område

Lokalplanen omfatter de ejendomme, som ligger på Kongestien mellem Hummeltoftevej og Virumvej. Bebyggelsen på matr. 17bp og 17bl er ikke en del af de ensartede huse på vejen, men ejendommene er taget med i lokalplanområdet alligevel for at sikre et helhedspræg i forhold til bygningshøjde, tage og materialer.

Delområder

Lokalplanområdet inddeles i 3 delområder. I delområde 1 ligger bebyggelse i en afstand af ca. 4,5 m fra Kongestien. I delområde 2 ligger bebyggelse i en afstand af ca. 7,5 m fra Kongestien. Delområde 3 er del af et rekreativt grønt anlæg, som hedder Det grønne bælte.

Sorgenfrihusene

Lokalplanen regulerer de hovedhuse, som ligger ud mod Kongestien i forhold til placering, omfang og ydre fremtræden. Hovedhusene skal fremstå pudsede i hvid, lys grå eller pastelfarve. Tagene skal fremstå i rød, sort, brun eller grå, og tagbeklædningen skal være tegl, skifer, eternit eller betontagsten. Hermed gives mulighed for en let variation indenfor de ensartede bygningskroppe langs vejen. Tilbygninger til hovedhuse er placeret bag hovedhuse, og de regulerende bestemmelser gælder ikke for disse. Carporte, garager, skure, drivhuse, mv. skal placeres 2 m længere inde på grunden end hovedhuset.

Ubebyggede arealer og hegning

Lokalplanen sikrer områdets grønne præg. Hegning mod Kongestien og 2 m længere inde på grunden end hovedhuset skal fremstå beplantet. Halvdelen af arealet i forhaven skal fremstå beplantet. Rabatterne langs vejen skal fremstå med græs, og den eksisterende beplantning i Det grønne bælte skal fastholdes.

Servitutter

Ifm. lokalplanen foreslås 3 servitutter helt eller delvist ophævet. Servitutterne er vedlagt sagen. Det drejer sig om følgende servitutter:

Servitut AZ 518 af 2. september 1944 ophæves angående virksomhedsdrift, husdyrhold, skiltning, bygningsstil, bebyggelse, have og hegning. Servituten ophæves ikke angående vejlaug.

Servitut K 494 af 29. november 1944 angående skråninger ophæves helt.

Servitut K 494 af 31. marts 1950 angående dobbelthuse, brandmure, have, hegning, kloak-, gas- og vandledninger ophæves helt.

Miljøvurdering:

Miljøscreening af lokalplanen er vedlagt sagen. Miljøscreeningen konkluderer, at der ikke skal udarbejdes miljøvurdering i forbindelse med lokalplanen.

Brev fra Bygningskultur Foreningen

Vedlagt som bilag er et brev fra Bygningskultur Foreningen, som opfordrer til, at der i lokalplanen fastsættes bestemmelser om, at hovedhusene skal fremstå hvide med røde tegltage.

Økonomiske konsekvenser

Ingen.

Beslutningskompetence

Kommunalbestyrelsen.

Indstilling

Teknisk Forvaltning foreslår, at

1. Lokalplanforslag 231 fremlægges i offentlig høring i 8 uger i perioden fra den 15. december 2011 til den 10. februar 2012, i henhold til udsendelseskort som ligger på sagen,
2. der ikke udarbejdes miljøvurdering i forbindelse med forslaget,
3. der afholdes orienterende møde om lokalplanforslaget i løbet af høringsperioden,
4. den eksisterende deklARATION af 02.09.1944 ophæves angående virksomhedsdrift, husdyrhold, skiltning, bygningsstil, bebyggelse, have og hegning og bevares angående vejlaug,
5. den eksisterende deklARATION af 29.11.1944 angående skråninger ophæves, og
6. den eksisterende deklARATION af 31.03.1950 angående dobbelthuse, brandmure, have, hegning, kloak-, gas- og vandledninger ophæves.

Byplanudvalget den 16. november 2011:

Anbefalet punkterne 1 - 6, idet tagbeklædningen skal ændres til røde tegltage på forhuset.

Kommunalbestyrelsen den 28. november 2011:

Godkendt i overensstemmelse med Byplanudvalget.

Dorthe la Cour (V) var fraværende i forbindelse med behandlingen af sag nr. 20.
Trine Nebel Schou (B) var fraværende i forbindelse med behandlingen af sag nr. 20.

Etablering af Foreningen Lyngby-Taarbæk Vidensby 2020

Sagsfremstilling

Bestræbelserne på at skabe lokal finansiering til etablering af en forening med ansvar for implementeringen af vidensby-strategien er lykkedes. Der er forud for foreningens etablering skabt en basisfinansiering på tæt ved 5 mio. kr., som skal danne grundlag for foreningens drift i en etableringsfase frem til sommeren 2013. Når foreningen herefter går ind i en "driftsfase" vil det skulle ske på basis af medlemsbidrag. Det forventes, at der bliver tale om forskellige niveauer af medlemsbidrag for at sikre den bredest mulige medlemssammensætning. I den forbindelse vil kommunens medlemsbidrag svare til niveauet for de større virksomheder og uddannelsesinstitutioner. Ud over medlemsbidrag skal foreningen og det tilhørende sekretariat finansieres via bl.a. varetagelse af opgaver på operatørbasis og ansøgning af relevante fonde og puljer.

Forvaltningen har udarbejdet vedlagte udkast til foreningsvedtægter, som skal danne den formelle ramme om Foreningen Lyngby-Taarbæk Vidensby 2020. Vedtægterne er i vidt omfang standardvedtægter. I forhold til det udarbejdede udkast skal der dog peges på følgende:

Bestyrelsens sammensætning

Udgangspunktet for forslag til bestyrelsens sammensætning har været, at vidensby-strategien bygger på et fælles og ligeværdigt engagement og ansvar for de deltagende "parter". Kommunen har 4 pladser i bestyrelsen for at sikre den bred politiske repræsentation, som der har været lagt vægt på fra politisk side.

Udpegning af formand og næstformand

Der lægges i udkastet op til, at formanden findes blandt de virksomheder og uddannelsesinstitutioner, som bidrager til foreningen. Næstformanden skal ifølge udkastet udpeges blandt repræsentanterne for Kommunalbestyrelsen. Dette for yderligere at understrege, at dette ikke er en kommunal forening og for at skabe maksimalt ejerskab hos virksomheder og uddannelsesinstitutioner.

Medlemsmøder (Vidensby-råd)

I og med, at der kun kan sidde et begrænset antal i bestyrelsen, er det vigtigt, at der skabes rammer for et bredt medlemsengagement. Derfor vil medlemsmøderne blive et centralt element i strategiens implementering og succes. Og derfor indeholder vedtægterne også en forpligtelse for bestyrelsen til at sikre fortsat bred medlemsmobilisering og -opbakning. Det vurderes, at medlemsmøderne (Vidensby-rådet) kan erstatte det eksisterende Erhvervsråd og skabe den ønskede

fornyelse af dialogen og samarbejdet om bl.a. byens og erhvervslivets fortsatte udvikling.

Betjeningen af bestyrelsen mv.

Som det har været beskrevet tidligere etableres et fælles sekretariat med ansvar for bl.a. betjeningen af bestyrelsen. Sekretariatet skal ledes af en person, som er i stand til og også gerne har erfaringer med at samle de lokale aktører i realiseringen af en fælles by- og erhvervsudviklingsstrategi. Herudover skal tilknyttes et antal sekretariatsmedarbejdere. Bestyrelsen er ansvarlig for ansættelsen af lederen.

Forud for foreningens stiftelse, som forventes at kunne ske ved en stiftende generalforsamling januar 2012, vil der på administrativt niveau blive taget kontakt til de nuværende bidragydere med henblik på forudgående afklaring af nogle af de væsentligste forhold i foreningsdannelsen, bl.a. nogle af de ovenstående rammer omkring bestyrelsens udpegning og arbejde.

Økonomiske konsekvenser

Der er truffet beslutning om kommunens bidrag til finansiering af foreningen og hertil hørende sekretariat. Pengene hertil er fundet indenfor den eksisterende budgetramme og via uforbrugte og overførte midler fra 2010, som ved den lejlighed blev reserveret hertil.

Kompetence

Den endelige kompetence til at træffe beslutning om foreningsforholdene, herunder de formelle vedtægter, ligger hos Kommunalbestyrelsen. Sagen behandles i både Udviklings- og Strategiudvalget og Økonomiudvalget med indstilling til Kommunalbestyrelsens endelige beslutning.

Indstilling

Forvaltningen foreslår, at Udviklings- og Strategiudvalget

1. afgiver evt. bemærkninger til udkast til vedtægter, og
2. indstiller til videre behandling i Økonomiudvalget og Kommunalbestyrelsen.

Udviklings- og Strategiudvalget den 15. november 2011:

Ad. 1 At første dot i § 2 stk 2. omformuleres til, *at bidrage til realisering af vidensbyvisionen i partnerskab mellem virksomheder, uddannelsesinstitutioner, kommunen og andre relevante aktører.*

At sætningen, *næstformandens rolle er alene at forberede og lede møderne i formandens fravær*, i § 6. stk. 4 udgår.

At § 6 stk 7. omformuleres således at ordet *tilforordnede* erstattes af et andet ord.

Ad. 2 Anbefalet.

Økonomiudvalget den 22. november 2011:

Anbefales i overensstemmelse med Udviklings- og Strategiudvalget. ”Andre medlemmer” ændres til ”Almennyttige boligorganisationer”.

Kommunalbestyrelsen den 28. november 2011:

Til brug ved Kommunalbestyrelsens behandling af sagen, omdeltes det protokollen vedhæftede vedtægtsbilag af 24. november 2011 som resultat af Økonomiudvalgets behandling den 22. november 2011, samt politiske drøftelser 24. november 2011.

Vedtægtsudkastet godkendt til brug ved det videre arbejde med etablering af foreningen, idet vedtægtsforslagets § 6, stk. 1 drøftes og endeligt fastlægges samarbejdspartnerne imellem m.h.t. fordelingen af repræsentationen i bestyrelsen.

Kommunalbestyrelsens repræsentanter i bestyrelsen er fra V Søren P. Rasmussen, fra F Hans Henrik Madsen og fra C Rolf Aagaard-Svendsen. Navn fra A tilgår borgmesteren fra A.

Dorthe la Cour (V) var fraværende i forbindelse med behandlingen af sag nr. 21. Trine Nebel Schou (B) var fraværende i forbindelse med behandlingen af sag nr. 21.

Ligestillingsredegørelse 2011

.

Sagsfremstilling

Efter ligestillingslovens § 5a skal kommunen hvert andet år udarbejde en ligestillingsredegørelse, som skal sendes til minister for ligestilling.

I ligestillingsredegørelsen skal der udelukkende redegøres for ligestilling m.h.t. kvinder og mænd ansat i kommunen.

Resultaterne fra ligestillingsredegørelserne for stat, regioner og kommuner vil blive offentliggjort i foråret 2012 på www.ligestillingidanmark.dk. Det vil her være muligt at sammenligne egne besvarelser med de øvrige respondenter.

Den elektroniske indberetning er vedlagt sagen.

I forhold til chef- og lederstillinger i kommunen viser tallene, at 72% af de ansatte chefer/ledere er kvinder, medens 28% er mænd, svarende til kønsfordelingen for samtlige kommunens ansatte under ét. På topchef- og afdelingschefniveau er fordelingen ca. 1:1.

Temaet ligestilling indgår med forskelligt talmateriale i den årlige personalepolitiske redegørelse, hvilket giver arbejdspladserne og MED-organisationen mulighed for at drøfte relevante temaer.

Økonomiske konsekvenser

Ingen.

Beslutningskompetence

Kommunalbestyrelsen.

Indstilling

Forvaltningen foreslår, at ligestillingsredegørelsen 2011 tages til efterretning.

Økonomiudvalget den 22. november 2011:

Anbefales.

Kommunalbestyrelsen den 28. november 2011:

Godkendt.

Dorthe la Cour (V) var fraværende i forbindelse med behandlingen af sag nr. 22.

Anmodning om optagelse af punkt på dagsordenen vedr. taksten på Sorgenfri Skolens SFO

Morten Normann Jørgensen (F) har anmodet om optagelse af punkt på dagsordenen med følgende tekst:

Ændring af taksten på Sorgenfri Skolens SFO

"SF ønsker, at Kommunalbestyrelsen drøfter SFO-taksten på Sorgenfri Skolens SFO. Det skal præciseres, at SF helst så sagen drøftet med en efterfølgende beslutning i det for sagen relevante fagudvalg; Børne- og Ungdomsudvalget (BUU). Af samme årsag stillede SF på det senest afholdte ordinære BUU forslag om, at den konkrete sag, der stod som en meddelelsessag, blev ophøjet til en reel beslutningssag (jf. protokol for BUU d. 17. nov.). Et flertal i udvalget stemte i mod forslaget.

I et notat tilknyttet sag nr. 10.4 på BUU's møde den 17. november 2011 fremgår det, at taksten for en SFO-plads på Sorgenfri Skolens SFO koster kr. 1820 pr. måned pr. barn for alle elever uanset klassetrin (0.-10- klasse). Til sammenligning koster en SFO plads (0.-3.-klasse) på kommunens almene skoler ligeledes kr. 1820 pr. måned, men den almene skoles Klub-takst (4.-6. klasse) koster til sammenligning kun kr. 1250 pr. måned. Takstforskellen mellem hhv. Sorgenfri Skolens og de almene skoles tilbud til 4.-6. klasserne skyldes normeringsforskellene i de to tilbud. Det er SF's opfattelse, at normeringsforskellen er nødvendig, da Sorgenfri Skolens elever, som bekendt, er mere ressourcekrævende end den almene skoles elever. Det er samtidig et faktum, at der ikke findes andre alternative tilbud for Sorgenfri Skolens elever i det pågældende tidsrum. Med disse kendsgerninger taget i betragtning, og da det er SF's opfattelse at forældre til ressourcekrævende børn med eksempelvis Autisme eller Asperger Syndrom ikke skal stilles hverken ringere eller bedre – eller som i dette tilfælde betale hele 6300 kr. mere årligt – end forældre til børn i det almene skolevæsen, ønsker SF at Kommunalbestyrelsen drøfter retfærdigheden (eller manglen på samme) i takstforskellen mellem de to tilbud.

SF foreslår, at taksten for 4.-10.-klassens elevernes SFO-plads på Sorgenfri Skolens SFO nedjusteres, så denne følger klubbetaksten ved de almene skoler, og at merudgiften findes på BUU's område."

Kommunalbestyrelsen den 28. november 2011:

Oversendes til Børne- og Ungdomsudvalget.

Dorthe la Cour (V) var fraværende i forbindelse med behandlingen af sag nr. 23

Anmodning om optagelse af sag på dagsordenen - Langs Hegnet 80

"Lene Kaspersen havde ved e-mail af 13. oktober 2011 anmodet om emnet "Langs hegnet 80"'s optagelse som punkt på dagsordenen for Teknik- og miljøudvalgets dagsorden for mødet 15 NOV 2011, idet Lene Kaspersen også havde adviseret forvaltningen om emnets optagelse tillige som punkt på dagsordenen for kommunalbestyrelsens dagsorden, jf. herved bekræftelsen gennem protokoltilførslen i vedlagte uddrag af protokollen for Teknik- og miljøudvalgets møde den 15. november 2011 ."

Kommunalbestyrelsen den 28. november 2011:

C foreslog at sagen oversendes til Teknik- og Miljøudvalget.

For forslaget stemte 9 (C + A + B)

11 stemte imod.

Borgmesteren foreslog herefter, at afslaget fra Teknik- og Miljøudvalget fastholdes.

14 stemte for forslaget.

3 stemte imod (C).

4 undlod at stemme (A).

Dorthe la Cour (V) var fraværende i forbindelse med behandlingen af sag nr. 24.

Kommunalbestyrelsen den 28. november 2011

Bilag udsendt til sag nr. 10:

Bilag : Notat om Alternative modeller for superligastadion på Lyngby Stadion, justeret 23. november 2011.

NOTAT

om

Alternative modeller for superligastadion på Lyngby Stadion Til Økonomiudvalget november 2011

1. Status på sagen om superligastadion på Lyngby Stadion

På baggrund af Kommunalbestyrelsens beslutninger 24. juni 2010 og 31. januar 2011 har Forvaltningen i Lyngby-Taarbæk Kommune indtil videre arbejdet med en model for et privat finansieret superligastadion med mulighed for erhverv. Forvaltningen har på baggrund heraf været i dialog med Statsforvaltningen og Naturstyrelsen omkring den påtænkte konstruktion. I forhold til Statsforvaltningen vil der skulle tilvejebringes en meget detaljeret beskrivelse af projektet – med et egentligt udbudsmateriale – før Statsforvaltningen vil forholde sig til sagen. I forhold til Naturstyrelsen kan der tidligst forventes en afklaring ultimo 2012 i forbindelse med vedtagelse af en ny ”Fingerplan”, idet den nuværende Fingerplan ikke giver mulighed for at tillade erhvervsbyggeri, der ikke opfylder stationsnærhedsprincippet udover få enheder á 1500 m².

Da det på den baggrund vil have en længere udsigt at få finansieret og bygget et superligastadion efter den påtænkte model, tilkendegav Økonomiudvalget 21. juni 2011, at der skal undersøges andre modeller for realisering af superligastadionprojektet. Dette notat er udarbejdet i forlængelse heraf og beskriver forskellige alternative modeller for finansiering af stadion, inkl. spørgsmålet om, hvorvidt det eksisterende stadion moderniseres eller der bygges nyt.

Ønsket om at bygge et superligastadion i Lyngby er begrundet dels i behovet for i almindelighed at have et moderne opvisningsanlæg til fodbold i kommunen og dels konkret efterspørgsel fra den professionelle fodbold om mulighed for at kunne spille på et stadion i kommunen, der lever op til de krav, der stilles fra Dansk Boldspil Union. Der er således brug for enten at modernisere det eksisterende stadion eller bygge et nyt og tidssvarende stadion.

2. Finansieringsmodeller

Såfremt der ses bort fra en rent privat finansieret model, er der to perspektiver m.h.t. at finansiere et nyt stadion.

- Ren kommunal finansiering
- Kommunal finansiering og privat medfinansiering.

2.1 Ren kommunal finansiering

Kommunen kan vælge helt selv at finansiere et stadion. Hvis kommunen vælger at have økonomi til at bygge hele stadion på én gang, kan stadion bygges i etaper i takt med, at der afsættes økonomi til det.

Kommunen er fortsat ejer af stadion og lejer faciliteterne ud på markedsvilkår i relation til den professionelle sport.

2.2 Kommunal finansiering og privat medfinansiering

Hvis kommunen ikke selv finansierer hele byggeriet, er der mulighed for at få privat medfinansiering til dele af byggeriet. Privat medfinansiering kan skrues sammen på flere måder, fx:

- Privat opførelse af faciliteterne, kommunen leaser eller lejer faciliteterne. Når der er tale om nybyggeri og omfattende moderniseringer, skal kommunen imidlertid deponere for beløbet.
- Privat medfinansiering af dele af byggeriet mod tildelt brugsret til faciliteterne i form af lejevritagelse i en periode svarende til den private investering. Den form for privat medfinansiering belaster i sig selv ikke den kommunale låneramme.
- Fondsmodel hvor kommunen yder anlægstilskud og eventuelt lån til en fond, som opfører stadion.

Når stadion er bygget, er der flere forskellige ejerformer, der kan anvendes – fra at fastholde rent kommunalt eje til forskellige former for delt ejerskab. Nedenfor beskrives forskellige modeller, som har været brugt i forbindelse med de seneste 10 års stadionbyggerier.

3. Modeller brugt i Aalborg, Silkeborg, Viborg og Vejle

Kommuner, som har bygget eller moderniseret fodboldstadions i de sidste godt 10 år, har anvendt forskellige finansieringsmodeller. Modellen med lejevritagelse har været anvendt i Silkeborg og Aalborg, leasingmodellen har været anvendt i Viborg og fondsmodellen i Vejle. I det følgende ridses de enkelte modeller op.

3.1 Aalborg Stadion (Energi Nord Arena)

Da Aalborg Stadion i 2002 skulle moderniseres, ønskede Aalborg Kommune ikke selv at finansiere hele ombygningen, og der fandtes en servitut på arealet, som forhindrede salg til private. Derfor indgik kommunen en aftale med Aab A/S om, at selskabet forudbetalte 20 års leje for benyttelse af faciliteterne samt et depositum. De millioner, som Aab A/S forudbetalte, blev kapitaliseret til et anlægstilskud til projektet, og hvor Aalborg Kommune ligeledes bidrog med et større beløb.

I 2010 og 2011 har Aalborg Kommune valgt, før tid, at tilbagebetale depositum og restleje til Aab A/S mod en kompensation for mistede renteindtægter. Aftalerne er godkendt af Tilsynet.

Modellen brugt i Aalborg kan være til inspiration for Lyngby-Taarbæk Kommune og fordrer, at den professionelle fodbold kan forudbetale leje, der kan kapitaliseres til et anlægstilskud. Hvis man benytter denne model får kommunen et supplement til anlægsudgiften, men mister så tilsvarende den årlige lejeindtægt - og får således ikke et årligt tilskud til driften via lejeindtægten.

3.2 Silkeborg Stadion (Nu Mascot Park)

En del af Silkeborg Stadion blev ombygget og udvidet i løbet af 1990'erne, finansieret af Silkeborg Kommune, men i starten af 2000 var der stadig behov for nye moderniseringer. Derfor indgik Silkeborg Kommune en aftale med SIF Fodbold Support A/S (nu Silkeborg IF Invest, i det følgende benævnt SIF) om at SIF fik delvis brugsret til stadion frem til 2030 mod, at SIF finansierede en ombygning og udbygning af vesttribunen med blandt andet loungefaciliteter samt en overdækket hjørnetribune, der forbinder vest- og nordtribunerne. De samlede ud- og ombygningsudgifter, som SIF finansierede, udgør betaling for 30 års leje, og efter 30 år tilfalder bygningen kommunen. Aftalen er godkendt af Tilsynet.

Modellen kan være til inspiration for Lyngby-Taarbæk Kommune og fordrer, at en professionel boldklub kan finansiere en del af moderniseringen eller nybygningen af stadion og herefter fritages for leje i en periode. Hvis man benytter denne model får kommunen et supplement til anlægsudgiften, men mister som nævnt den årlige lejeindtægt - og får således ikke et årligt tilskud til driften via lejeindtægten.

3.3 Viborg Stadion

Det "nye" Viborg Stadion fra 2003 er en udvidelse og ombygning af det gamle stadion. Stadionprojektet er delt i en kommunalt finansieret del og en privatfinansieret del og er opbygget i etaper, hvor fodbolddelen blev bygget først, og der senere kom erhvervsbyggeri til. Viborg Kommune ejer fortsat den del af stadion, der har med fodboldaktiviteterne at gøre, mens resten er privat ejet. Der er tale om en kompleks konstruktion med flere ejerlejlighedskonstruktioner samt en leasingaftale, hvor Viborg Kommune leaser 3 tribuner af et privat firma og genudlejer tribunerne til Viborg FF på markedsvilkår. Aftalerne er godkendt af Tilsynet.

Omkring modellen i Viborg vurderes det først og fremmest at være muligheden for at etapeopdele projektet, så erhvervsbyggeri kan tilføjes senere, der kan være til inspiration for Lyngby-Taarbæk Kommune.

3.4 Vejle Stadion (Jokri Park)

I Vejle er der bygget et nyt stadion lige ved siden af det gamle stadion efter mere end 20 år med planer for en modernisering af det gamle stadion. Til at bygge og drive stadion stiftede Vejle Boldklubs Elitefodbold A/S (VB Elite A/S) i 2005 Fonden Vejle Stadion. Vejle Kommune ydede i byggeperioden et stort tilskud til Fonden samt et lån. Vejle Kommune har sikret sig en køberet til stadion. Køberetten kan blandt andet gøres gældende, hvis Fonden Vejle Stadion går i konkurs eller hvis stadion ikke vedligeholdes. Aftalerne er godkendt af Tilsynet.

Fra modellen brugt i Vejle er det først og fremmest selve byggeriet og tidsplanen for byggeriet, der kan være til inspiration for Lyngby-Taarbæk Kommune. Stadion er bygget på 1½ år og fremstår som et moderne stadion, der er UEFA-godkendt – dog i, hvad kritikere kalder, en "noget skrabet" model.

3.5 opsamling og delkonklusion

På baggrund af udtalelsen fra Statsforvaltningen og Naturstyrelsens tilkendegivelse i forhold til den nuværende Fingerplans muligheder for erhvervsbyggeri udover to blokke af 1500 m² er det forvaltningens vurdering, at der i det videre arbejde med realisering af nyt superligastadion bør arbejdes med en så enkel model som overhovedet mulig. Det er derfor vurderingen, at der bedst arbejdes med en kommunal model som i Silkeborg og Aalborg Kommuner, der giver mulighed for et vist privat tilskud til dele af superligastadion med tilhørende faciliteter – men hvor opførelsen og ejendomsretten til anlægget placeres i kommunalt regi.

4. Modernisering af eksisterende opvisningsstadion eller nybygning på Lyngby Stadion

I det hidtidige arbejde med superligastadion i Lyngby-Taarbæk Kommune er der undersøgt flere muligheder for placering af stadion, inden placeringen langs med kolonihaverne blev valgt. Placeringen langs med kolonihaverne blev valgt ud fra det daværende forudsætningsgrundlag, hvorfor der er behov for at forelægge dels, om man vil modernisere det eksisterende opvisningsstadion eller bygge et nyt og herunder placeringen af opvisningsstadion på Lyngby Stadion-området.

Følgende fem muligheder er beskrevet nedenfor:

- Model 1: Fastholdelse af beslutningen fra 24. juni 2010 om at opføre et nyt stadion op ad kolonihaverne. Det eksisterende opvisningsstadion med løbebane bevares til amatør fodbolden og atletikken.
- Model 2: Nedrivning af det eksisterende opvisningsstadion og opførelse af superligastadion på beliggenheden. Løbebanen fjernes.
- Model 3: Det eksisterende stadion udbygges og løbebanen fjernes
- Model 4: Det eksisterende stadion udbygges og løbebanen beholdes
- Model 5: Det eksisterende stadion udbygges kun i henhold til DBU's krav

I model 1 og 2 bygges nyt stadion, mens modellerne 3, 4 og 5 er varianter af en modernisering af det eksisterende stadion.

Prisen på et nyt superligastadion

Prisen på at bygge et nyt stadion afhænger naturligvis af, hvor mange faciliteter man tænker ind, samt hvilke krav, der i øvrigt stilles til byggeriet. Ser man på de stadions, der er bygget færdige i de seneste år, har prisen været omkring 8-10.000 kroner pr. tilskuerplads, svarende til en pris i størrelsesordenen 80 – 100 millioner kr. I det hidtidige arbejde med superligastadion på Lyngby Stadion er der regnet med, at et fuldt bygget stadion med 10.000 tilskuerpladser, (heraf 7.000 siddepladser) koster størrelsesordenen 100 millioner kroner, inklusive sponsorfaciliteter. Et stadion kan bygges billigere, hvis der etableres færre siddepladser og nogle af tribunerne ikke overdækkes.

Uanset hvilken model, der vælges, bør projektet tænkes sammen med reetablering af de faciliteter, der nedrives i forbindelse med skimmelsvampsrenoveringen og de midler, der er afsat hertil. Hvis man vælger at bygge et nyt stadion, bør der også tænkes i, hvilke andre planlagte projekter, der kan indtænkes ud fra tankegangen om at bygge fleksible faciliteter, der kan bruges af mange og skabe synergi mellem forskellige faciliteter og grupper af brugere samt spare penge på fremtidig drift.

For alle modellerne vil der være afledte omkostninger i form af sikkerhedsforanstaltninger, trafikale forbedringer med mere. I det hidtidige arbejde med placeringen af stadion er det vurderet, at model 1 med placering af opvisningsstadion op ad kolonihaverne vil medføre en mere hensigtsmæssig trafikafvikling og trafikbelastning end den nuværende placering af opvisningsbanen. Dette vil skulle bearbejdes nærmere i forbindelse med den mere konkrete beskrivelse af projektet og de heraf afledte planprocesser.

DBU's krav til stadion

DBU har en række krav til stadions, hvorpå der skal afvikles kampe i Superligaen, 1. division og 2. division. Kravene omhandler både sikkerhedsforhold, tilskuerforhold, presseforhold og krav til andre faciliteter. Kravene er under revision for den kommende sæson, men DBU forventer kun mindre ændringer omkring afvikling af kampe i Superligaen. Lyngby Stadion lever op til en del af kravene, men har i øjeblikket dispensation for antallet af siddepladser. Dispensationen udløber med den nuværende sæson. Ydermere er der fra 2012 ufravigeligt krav om varme i banen. For at der kan spilles Superligafodbold på Lyngby Stadion i den kommende sæson (fra juli 2012) skal følgende to krav således opfyldes inden igangsættelsen af turneringen 2012/13:

Varme under spillepladsen

Stadion skal være udstyret med varmeanlæg under spillepladsen for at sikre, at denne er anvendelig på en hvilken som helst kampdag i hele sæsonen. Et sådant varmeanlæg skal være installeret og klar til brug fra og med sæsonen 2012/13. Muligheden for at få dispensation ved at indgå aftaler med alternative stadions bortfalder samtidig.

Kapacitet

Til kampe i Superligaen skal minimumskapaciteten på stadion udgøre 10.000 tilskuere, hvoraf mindst 3.000 skal være på individuelle siddepladser. Alle sæder skal være komfortable og anatomisk formet med et 30 cm. højt ryglæn målt fra gulvet. Alle sæder skal være nummererede og fastgjort til gulvet.

På Lyngby Stadion forefindes kun ca. 1.500 siddepladser; klubben har i indeværende sæson modtaget dispensation for de manglende siddepladser. Denne dispensation vil efter det oplyste ikke blive videreført, og Lyngby Stadion skal således have mindst 3.000 siddepladser inden igangsættelsen af turneringen 2012/13.

Udover disse krav er der en række sikkerhedsforhold på stadion, som bør forbedres, dels i forhold til de krav og anbefalinger, der kommer fra DBU og dels i forhold til krav, som politiet stiller i forbindelse med afvikling af såkaldte "højrisikokampe".

Model 1: Nyt stadion ved kolonihaverne

I modellen fastholdes placeringen langs med kolonihaverne som besluttet af Kommunalbestyrelsen 24. juni 2010, og der bygges et nedsænket superligastadion. Det eksisterende opvisningsstadion med løbebane bevares til amatør fodbold og atletikken.

Stadion kan placeres, så opvisningsbanen ligger i retningen nord-syd eller retningen øst-vest. Når man placerer bygninger omkring en opvisningsbane af græs, skal man tage hensyn til, at bygningerne ikke kaster for meget skygge på banen i for mange timer af dagen, da dette forringer græssets vækstbetingelser. Derfor har en nord-syd placering en del steder været den foretrukne. Flere kommuner har dog valgt at lægge opvisningsbanen øst-vest, hvis dette har passet bedre i forhold til øvrige bygninger og planbestemmelser. Af de stadionmodeller, der er beskrevet i dette notat, har to kommuner valgt at placere opvisningsbanen i retningen nord-syd (Viborg og Silkeborg), mens de andre to (Aalborg og Vejle) har opvisningsbanen placeret i retningen øst-vest. Kigger man på holdene i superligaen, er der i 2011 5 hold, der spiller på et stadion, der vender øst-vest (AC Horsens, Aab, AGF, FCN og SønderjyskE), 4 hold spiller på et stadion, der vender nord-syd (Lyngby, Silkeborg, HB Køge og Brøndby), mens de resterende 3 hold spiller på baner, der ligger enten nordøst-sydvest (FCM) eller nordvest-sydøst (OB og FCK). Det vurderes derfor ikke at være afgørende, hvordan banen vender, men dette skal afklares i det videre arbejde.

Da det eksisterende stadion bibeholdes, vil der kunne spilles superligafodbold på et opvisningsstadion i hele byggeperioden, idet det forudsættes, at der med en konkret plan for et nyt stadion vil kunne opnås dispensation fra DBU i byggeperioden.

Prisen for et fuldt udbygget superligastadion med alle fire tribuner anslås til at være i størrelsesordenen 100 millioner kroner.

Projektet kan ikke realiseres uden at der nedlægges et par træningsbaner, idet nogle hold omvendt vil kunne træne på den eksisterende opvisningsbane. En omlægning af eksisterende baner vil dog kunne kompensere for noget af banekapacitetstabet. Hvis der skal etableres træningsbaner til erstatning for de træningsbaner, der nedlægges, kommer der en udgift til etablering af disse baner. Udgiften til dette afhænger af, hvor banerne kan placeres.

Bygningen af et nyt superligastadion på denne placering vurderes at give gode muligheder for at skabe sammenhæng til de eksisterende faciliteter og at være den bedste løsning i forhold til at indtænke f.eks. ny daginstitution m.v. og udnytte de udviklingsmuligheder samt synergieffekter i form af besparelser på driften, som dette vil tilføre projektet. Endvidere vurderes denne placering at give den professionelle fodbold gode muligheder for forretningsudvikling og udvikling af tiltag, der kan tiltrække flere tilskuere.

Model 2: Nedrivning af det eksisterende opvisningsstadion og opførelse af nyt

I denne model rives det eksisterende opvisningsstadion helt ned og der opføres et nedgravet superligastadion på grunden. Udgifterne til nedrivning anslås til 6 millioner kroner, hvorved modellen med nedrivning af det eksisterende opvisningsstadion og opførelse af et nyt stadion på grunden til størrelsesordenen 106 millioner kr.

Løbebanen rives ned, og derfor skal der oveni prisen evt. lægges udgifter i størrelsesordenen 10 millioner kroner til etablering af nyt atletikstadion, hvis dette ønskes.

Hvis der ikke kan spilles på banen i byggeperioden (det er muligt at tilrettelægge byggeprojektet, så der kan spilles på banen, hvilket er set i Horsens, men det er en proces, der besværliggør byggeriet), skal den nuværende professionelle fodbold leje sig ind på et stadion i en anden kommune i en periode.

Bygningen af et nyt superligastadion på denne placering vurderes at give gode muligheder for at skabe sammenhæng til de eksisterende faciliteter. Det vil også være muligt f.eks. at indtænke ny daginstitution m.v. og udnytte de udviklingsmuligheder samt synergieffekter i form af besparelser på driften, som dette vil tilføre projektet, ligesom projektet vil give den professionelle fodbold gode muligheder for forretningsudvikling og udvikling af tiltag, der skal tiltrække flere tilskuere. Det vurderes dog, at et superligastadion med faciliteter, der er i brug det meste af døgnet med mange forskellige grupper af brugere, vil kunne give anledning til flere naboreaktioner ved denne placering end ved en placering langs kolonihaverne, jf. model 1.

Model 3: Det eksisterende stadion udbygges og løbebanen fjernes

I denne model udbygges det eksisterende stadion og løbebanen fjernes. I den model etableres der siddepladser på langsiderne, mens endetribunerne fortsat er uoverdækkede ståtribuner. Modellen omfatter nedgravning af banen, etablering af varme i banen, nyt lysanlæg, udvidelse af sponsorloungen med 8-900 m², udvidelse af tribunerne på langsiderne, så der etableres siddepladser udover

den nuværende løbebane samt ny tagkonstruktion. Der etableres endvidere toiletter, boder og depoter.

Modellen er anslået til at koste størrelsesordenen omkring 64 millioner kroner. Hvis der skal bygges endetribuner på og stadion lukkes, skønnes dette at koste yderligere størrelsesordenen 25-30 millioner kroner, hvorved prisen nærmer sig prisen for et nybygget stadion.

Da løbebanen rives ned, skal der oveni prisen evt. lægges udgifter i størrelsesordenen 10 millioner kroner til etablering af nyt atletikstadion, hvis dette ønskes.

Hvis der ikke kan spilles på banen i byggeperioden (det er muligt at tilrettelægge byggeprojektet, så der kan spilles på banen, hvilket er set i Horsens, men det er en proces, der besværliggør byggeriet), skal den nuværende professionelle fodbold leje sig ind på et stadion i en anden kommune i en periode.

Modellen er behæftet med en vis usikkerhed m.h.t., hvor meget af det eksisterende stadion, der kan genanvendes.

Modellen vurderes at give gode muligheder for at skabe sammenhæng til de eksisterende faciliteter. Alt efter, hvordan udbygningen tænkes, kan det være muligt at indtænke f.eks. ny daginstitution o.l. og udnytte de udviklingsmuligheder samt synergieffekter i form af besparelser på driften, som dette vil tilføre projektet, ligesom projektet til en vis grad vil give den professionelle fodbold bedre muligheder for forretningsudvikling og udvikling af tiltag, der skal tiltrække flere tilskuere. Det vurderes dog, at et superligastadion med faciliteter, der er i brug det meste af døgnet med mange forskellige grupper af brugere vil kunne give flere naboreaktioner ved denne placering end ved en placering langs kolonihaverne, jf. model 1.

Model 4: Det eksisterende stadion udbygges og løbebanen beholdes

Hvis man ønsker at udbygge det eksisterende stadion så det lever op til DBU's krav og også ønsker at udvide sponsorfaciliteterne, men vil bevare løbebanen, vil det være nødvendigt at etablere sidde-tribuner i endetribunerne, idet man ikke kan forvente at kunne bygge i højden ovenpå de eksisterende bygninger på langsiderne, og langsidedtribunerne ikke kan udvides i dybden, når løbebanerne bevares.

Prisen for at etablere siddepladser i endetribunerne anslås til størrelsesordenen cirka 25-30 millioner kroner. Dertil kommer prisen for at lægge varme i banen samt for at etablere toiletter, boder og depoter samt sponsorfaciliteter. Samlet skønnes prisen niveaumæssigt at svare til model 3. I model 4 skal der dog ikke tænkes i at genetablere atletikfaciliteter, idet løbebanen beholdes.

Modellen giver ikke muligheder for at skabe bedre sammenhæng til eksisterende faciliteter. Det er ikke muligt at indtænke f.eks. ny daginstitution m.v., og modellen giver kun i begrænset omfang den professionelle fodbold bedre muligheder for at udvikle nye aktiviteter eller forretningsudvikle end i dag.

Model 5: Det eksisterende stadion udbygges kun i henhold til DBU's krav

Modellen bygger på, at der kun foretages de udbygninger af stadion, som er nødvendige for, at der kan spilles superligafodbold på stadion fremover, det vil sige etablering af varme under spillepladsen og etablering af de manglende 1.500 siddepladser i den krævede standard.

Prisen på at etablere varme under spillepladsen er omkring størrelsesordenen 3 millioner kroner. Inden indeværende sæson investerede Silkeborg IF således i varme i banen på Silkeborg Stadion til en anlægspris i samme niveau.

Prisen på at etablere 1.500 overdækkede siddepladser afhænger af, hvordan siddepladserne kan etableres og i hvilken grad, det medfører andre udbedringer på stadion at etablere pladserne. Bruger man modellen med 8.000 -10.000 kr. pr. siddeplads som nævnt foran, koster det størrelsesordenen 12-15 millioner at etablere siddepladserne. Til sammenligning ønsker man i Silkeborg at etablere 1000 siddepladser i den ene ende og lukke stadion, og her regner man med en udgift i størrelsesordenen 20 millioner kr.

Udover disse krav vil der være en række sikkerhedsforhold på stadion, som bør forbedres, blandt andet omkring sektionsopdeling og adgangsforhold til udebaneafsnit og omkring overvågnings- og kontrolfunktionen. Det vurderes, at det vil koste omkring størrelsesordenen 4 millioner at forbedre sikkerhedsforholdene til et tilfredsstillende niveau.

Den samlede udgift til modellen vurderes at være i størrelsesordenen 19-22 millioner kroner.

På Haderslev Fodboldstadion har klubben SønderjyskE valgt en meget alternativ løsning. Stadion havde op til sæsonen 2011/12 kun 1.500 overdækkede siddepladser, og DBU ville ikke forlænge SønderjyskEs dispensation. Der har i flere år været planer om en ny tribunebygning, der lever op til superligakravene, men hverken SønderjyskE eller Haderslev Kommune kunne aktuelt finansiere de ca. 20 millioner, en sådan bygning ville koste, og SønderjyskE ønskede ikke at bruge knap en million kroner årligt på at få sat en midlertidig mobiltribune op. Løsningen blev, at håndværkere og frivillige gik sammen om at lave en gør-det-selv tribune, hvor terrasserne for ståpladser er blevet udstyret med de manglende individuelle siddepladser opsat som permanente siddepladser for en beskedne udgift.

Model 5 giver ikke yderligere muligheder for at skabe sammenhæng til eksisterende faciliteter end den nuværende. Det er ikke muligt i denne model at indtænke f.eks. en ny daginstitution o.l. Modellen vurderes ikke at give den professionelle fodbold bedre muligheder for at udvikle nye aktiviteter eller forretningsudvikle end i dag, hvilket i praksis vil betyde, at den professionelle fodbold får svært ved at konkurrere på alle parametre. Det skal ydermere bemærkes, at sikringen af udebaneafsnittet, blandt andet med en udgang og et mellemrum mellem udeholdets og hjemmeholdets afsnit, kan gøre det vanskeligt at etablere det krævede antal individuelle siddepladser og dermed leve op til kapacitetskravene fra DBU.

5. Muligheder for at finansiere opvisningsstadion

Med udgangspunkt i at fastholde et kommunalt ejet stadion kunne en finansieringsmodel skrues sammen af delvis kommunal finansiering og delvis privat finansiering fra bl.a. den professionelle fodbold, hvor den private finansiering modregnes i stadionlejen over en årrække (svarende til markedsprisen for leje af stadion). Udgiften, der skal finansieres på denne måde, afhænger af valg af model for stadion, jf. ovenstående.

En mulighed for at tilvejebringe kapital til den kommunale del af projektet er at sælge jord til boligbyggeri og erhverv og kapitalisere indtægten til anlægstilskud. Denne model er brugt i en række andre kommuner til at finansiere stadionanlæg.

Endvidere vil der kunne tilvejebringes delvis finansiering ved at samtænke stadionprojektet med de øvrige nye byggeprojekter, der er under planlægning – herunder skimmelsvamprensningen og

f.eks. opførelse af ny daginstitution i Lyngby. Endvidere vil det kunne overvejes at sælge andre bygninger og indtænke nye faciliteter til brugerne i stadionprojektet.

Efter at der er taget en principbeslutning omkring valg af model og finansieringsformen, skal der arbejdes videre med finansieringsgrundlaget ud fra de fastsatte principper.

5.1 Muligheder for indtægter ved jord- og ejendomssalg

Følgende arealer kunne evt. tænkes at indgå som salgsobjekter i forbindelse med projektet:

- I forbindelse med selve opvisningsbanen sælges 2 hjørnegrunde fra til opførelse af ”erhvervstårne”. Der sælges i alt 3000 m² (2 gange 1500 m²) til erhverv.
- Salg af kommunale bygninger, i alt omkring 10.000 m². Indtægten fra salget kapitaliseres til anlægstilskud til stadionprojektet og brugerne/aktiviteten får nye faciliteter i stadionbygget.
- Arealer til kollegieboliger, fx 4500 m² langs Lundtoftevej i det omfang, der ikke i den forbindelse nedlægges idrætsfaciliteter som skal genplaceres – eller som en del af tribunearealerne, således som det er placeret i Viborg. Det er en forudsætning, at et sådant kollegiebyggeri ikke medfører kommunale merudgifter til medfinansiering af grundkapitalen.

Det er ikke muligt med større sikkerhed at fastslå hvor stort et provenu, salg af arealerne vil indbringe under ét, men en målsætning kunne være omkring 35 millioner kroner, som kan kapitaliseres til et anlægstilskud til projektet.

5.2 Mulige synergieffekter ved at tænke daginstitution og Lyngby-Taarbæk Ungdomsskole/10. klassecenter ind i Lyngby Idrætsby-projektet

Ved nybygning af stadion – model 1-2 og delvist model 3, er der mulighed for at indtænke f.eks. ny daginstitution og o.l. i projektet. Dette afsnit forholder sig derfor specielt til mulighederne ved valg af en af disse tre modeller.

Ved nybygning har kommunerne generelt et øget fokus på ikke længere at bygge til enkelte aktiviteter, men at sikre en udnyttelse og synergi ved at bygge fleksibelt og til flere forskellige formål. Hvis man bygger et nyt stadion, vil det derfor være med fokus på at skabe et miljø, hvor der er mange forskellige brugergrupper, aktiviteter hele dagen og mange muligheder for nye samarbejder. Udover fodboldfaciliteter vil der på et moderne stadion være en række faciliteter, der kan bruges fleksibelt, for eksempel:

- Sponsorloungen vil kunne bruges til større konferencer og arrangementer.
- Mødelokaler og mindre konferencerum vil kunne bruges til mødevirksomhed og undervisning.
- Køkkenfaciliteter – enten produktionsfaciliteter eller anretterkøkkenfaciliteter - vil kunne bruges af flere grupper af brugere.
- En mindre multifunktionel sal med flytbare tilskuerpladser vil kunne bruges til foredrag, folkeoplysning, musikarrangementer og til en række idræts- og motionsaktiviteter.
- Styrketræningsfaciliteter vil kunne bruges af både elite og bredde og i forbindelse med genoptræning.
- Med flere grupper af brugere og mange daglige brugere vil der være basis for at etablere en sportscafé på stadion, som kan fungere som ”kantine” for de faste brugere af stadion og også vil kunne levere mad i forbindelse med møder og konferencer

I forbindelse med budget 2011-15 er der afsat 22 millioner kr. til en daginstitution i Lyngby Distrikt. Institutionen skal rumme 96 børn i alderen 0-6 år og det forventes, at institutionen skal stå færdig medio 2014. Ved at placere en idrætsinstitution i et idrætsmiljø giver man børnene mulighed for at udnytte idrætsfaciliteterne i området og bygge bro til foreningsidrætten. Herudover kommer den fælles og fleksible anvendelse af de nye faciliteter, der kan etableres som led i bygningen af et superligastadion, hvor idrætsdaginstitutionen vil kunne bruge blandt andet sponsorlounge, mødelokaler og køkkenfaciliteter. Både DIF og DGI samarbejder med kommunerne om certificering af idrætsdaginstitutioner og vil kunne inddrages i arbejdet.

Et andet eksempel til overvejelse kunne være følgende:

Efter branden i juli 2011 er LTU (Lyngby-Taarbæk Ungdomsskole/10. klassecenter) midlertidigt og delvist genhuset i en lejet pavillon samt i de lokaler, som før branden var lejet ud til K-Nord. Genhusningen er foreløbig aftalt at løbe frem til sommeren 2014. Et muligt scenarie er, at LTU tænkes ind i Lyngby Idrætsby. Det vil give muligheder for at udnytte synergieffekter i form af nye samarbejds muligheder, fælles faciliteter og drift, mulighed for at skabe en optimal sammenhæng mellem undervisning, pædagogik og de fysiske rammer og mulighed for at videreudvikle LTU's aktiviteter. Herudover kommer den fælles og fleksible anvendelse af de nye faciliteter, der kan etableres som led i bygningen af et superligastadion, hvor LTU vil kunne bruge sponsorlounge, mødelokaler (til møder og undervisning), køkkenfaciliteter, sal med mulighed for tilskuerpladser og styrketræningsfaciliteter.

Ved at sammentænke flere funktioner under samme tag, opstår der dels nogle arealbesparende stordriftfordele, idet faciliteterne kan anvendes af flere brugere og dels kan der skabes en synergieffekt, hvor forskellige typer af aktiviteter understøtter hinanden og giver nye muligheder.

Vedligehold og drift omfatter forsyning og energi (el, varme, vand og renovation), rengøring og vedligeholdelse af bygningen inde og ude samt tekniske installationer. Der er mange faktorer, der spiller ind på, hvor meget, det koster at drive bygninger og udearealer, og allerede i planlægningsfasen af et byggeri skal der tænkes i omkostninger til både anlæg, drift og vedligehold ud fra en totaløkonomisk vurdering. Ved at tænke flere faciliteter under samme tag vurderes det, at der vil kunne være en forholdsvis stor besparelse på bygningsrelateret drift. Hertil kommer en besparelse på drift og vedligehold af udearealer, både de eksisterende udearealer samt fælles udendørs faciliteter, der etableres som led i projektet.

Hvis det besluttes, at f.eks. daginstitutionen og f.eks. LTU kan indtænkes i et nyt stadionprojekt, skal der arbejdes videre med mere konkrete og præcise beregninger af synergieffekter på anlæg og drift i processen frem mod en endelig politisk stillingtagen i april 2012

I den fremlagte tidsplan arbejdes der med, at de første etaper af stadion står færdige medio 2014.

5.3 Faciliteter til erstatning for skimmelsvampramte faciliteter indtænkes i projektet

Ved nybygning af stadion – model 1-2 og delvist model 3, er der mulighed for at tænke faciliteter til erstatning for de skimmelsvampramte faciliteter ind i projektet. Dette afsnit forholder sig derfor specielt til mulighederne ved valg af én af disse tre modeller.

På det kommunale budget er der afsat samlet 50 millioner kr. i 2012-13 til Lyngby Stadion, herunder til at etablere erstatning for de faciliteter på Lyngby Stadion, der skal nedrives efter konstatering af skimmelsvamp. Det vurderes, at etableringen af en del af de faciliteter, som skal bygges som erstatning for de skimmelsvampramte lokaler, kan indtænkes i projektet, fx ved at omklædningsfa-

iliteter til amatørporten, klublokaler samt administrationslokaler placeres på bagsiden af en tribune. Sådant løsning og placering er anvendt i andre stadions.

Når der er taget en principbeslutning om, at faciliteterne indtænkes i et stadionprojekt, skal der skabes et overblik over, hvordan erstatningslokalerne tænkes ind i projektet, herunder arealkrav, funktionskrav og forslag til fælles fleksibel anvendelse af de kommunale faciliteter. Der skal på baggrund heraf udarbejdes en idéskitse, der danner baggrund for en helhedsplan, der beskriver en samlet arealdisponering, ligesom der skal udarbejdes en endelig finansieringsplan.

At disse faciliteter tænkes ind i projektet giver dels arealbesparende stordriftfordele, idet faciliteterne kan anvendes af flere brugere og dels gode muligheder for at skabe den foran beskrevne synergieffekt., hvor forskellige typer af aktiviteter for forskellige brugere understøtter hinanden.

5.4 Muligheder for privat finansiering af den resterende del af byggeriet

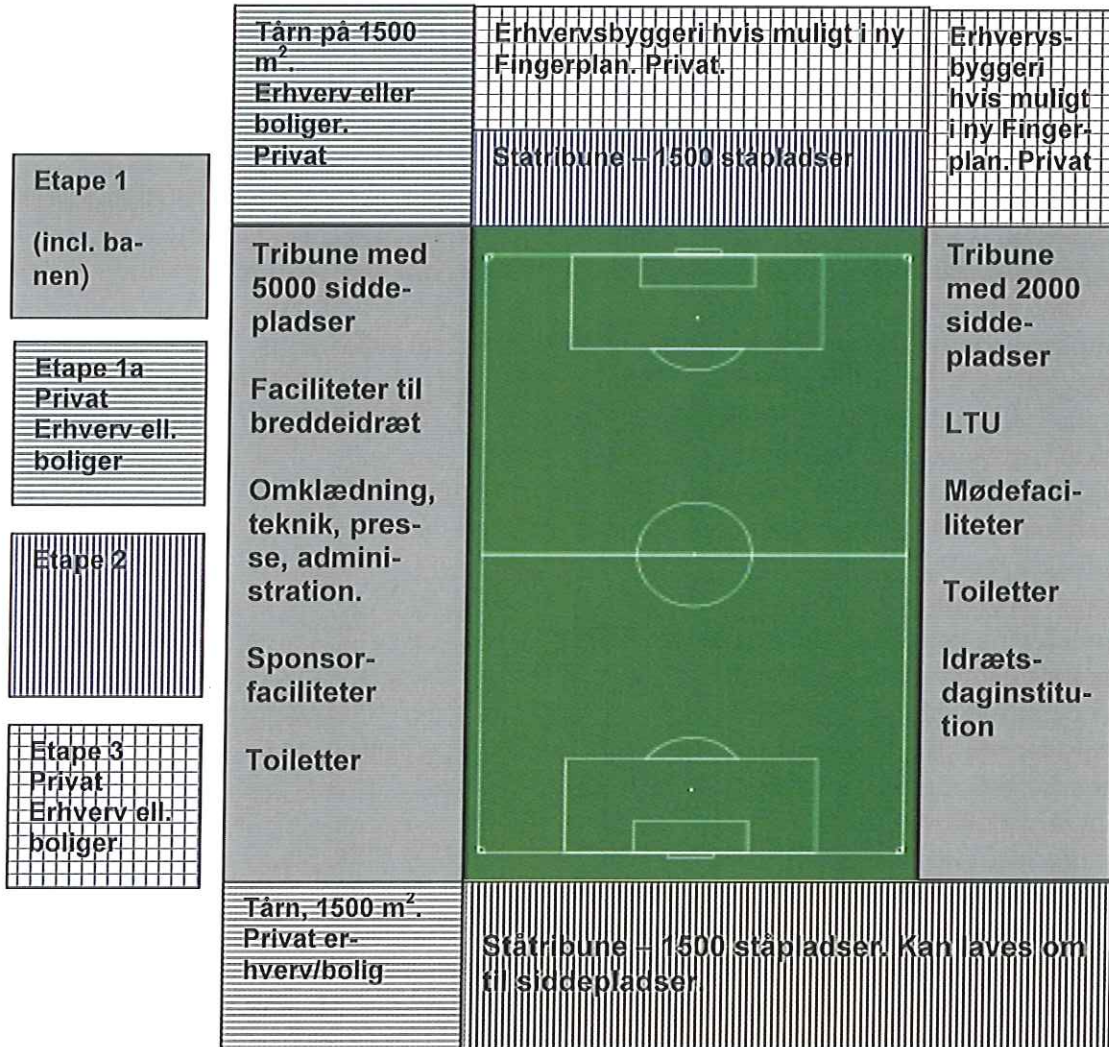
Til at realisere den del af stadionbyggeriet, der ikke kan realiseres for kommunale midler, afsøges mulighederne for at få den professionelle fodbold til at finansiere dette gennem forudbetaling af markedsleje, som det er set i Aalborg og Silkeborg. Når der er taget en principbeslutning, skal mulighederne for privat medfinansiering afsøges, ligesom mulighederne for eventuelle fondsbidrag også bør afsøges, når projektet bevæger sig ind i en mere konkret fase.

6. Et stadion i etaper

Uanset hvilken model der vælges, vil et stadion formentlig skulle opbygges i etaper. I model 3, 4 og 5 skal der tages udgangspunkt i det eksisterende stadion, hvilket i sig selv fordrer en etapeopdeling.

Vælges model 1 eller 2 med nybygning af stadion, kan nedenstående model tjene som eksempel på en etapevis realisering af projektet. I disse modeller vil minimumsrealiseringen af projektet være at få bygget to langsidetribuner, der så vidt muligt finansieres via kommunale midler og en eventuel forudbetalt leje fra den professionelle fodbold - og hvor øvrige etaper realiseres i det omfang, den professionelle fodbold har mulighed for at finansiere byggeriet mod evt. yderligere lejefritagelse i en periode (etape 2) og i takt med at en ny Fingerplan eventuelt gør det muligt at bygge flere erhvervskvadratmetre (etape 3).

En etapeopdeling ved nybygning kan eksempelvis se sådan ud:



7. Brugerinddragelse og fleksibel brug af faciliteterne

Efter at der er taget en principbeslutning, skal der igangsættes en proces, hvor nuværende brugere af stadion og mulige fremtidige brugere af faciliteterne og andre interessenter inddrages i arbejdet med at skitsere et samlet projekt. I dette arbejde lægges det som forudsætning, at de nye faciliteter, der etableres på stadion, skal bruges fleksibelt og af flere forskellige brugergrupper, således at man sikrer den bedst mulige udnyttelse af faciliteterne. I forhold til brugerinddragelsesprocessen inddraget for dertil afsatte midler ekstern bistand, der kan være med til at tænke kreativt omkring anvendelse af faciliteterne.

8. Organisering af arbejdet

Arbejdet organiseres i en projektorganisation, startende med at der nedsættes en intern projektgruppe bestående af repræsentanter fra Børne- og fritidsforvaltningen og Teknisk Forvaltning. Gruppen kommer med forslag til organisering, tidsplan og oplæg til, i hvilket omfang, der er brug for at trække på andre interne og eksterne ressourcer, og hvornår i processen, der er brug for ekstern bistand. I første omgang vurderes det, at der er brug for ekstern bistand til brugerinddragelsesprocessen og eventuelt til at tegne idéskitser i første fase af projektet frem til foråret 2012.

9. Foreløbigt økonomisk overslag

Dette afsnit forholder sig til model 1 og 2, hvor der bygges nyt stadion.

Det er forudsat, at et fuldt udbygget superligastadion med 10.000 tilskuerpladser koster størrelsesordenen ca. 100 millioner kr. Det anbefales, at Lyngby-Taarbæk Kommune vælger en etapeløsning, hvor stadion udbygges i takt med, at det bliver økonomisk muligt. I det videre arbejde indhentes mere præcise oplysninger om prisen på de enkelte etaper.

Hvis kommunen kan tilvejebringe foromtalt eksempelvis 35 millioner kroner (finansieret ved jordsalg m.v.) vurderes det, at der for disse midler samt en del af de midler, der er afsat til erstatningskvadratmetre, kan etableres 2 tribunelangsider, hvor bygningskroppene udover ”erstatningslokaler” for de skimmelsvampramte lokaler indeholder spiller-, dommer og lægefaciliteter, pressefaciliteter, VIP-lokaler, administrations- og mødefaciliteter samt en del publikumstoiletter i den ene tribunekrop og faciliteter til eksempelvis LTU og daginstitution i den anden tribunekrop. Den nærmere afklaring heraf skal dog bearbejdes i den kommende fase 1 – med udarbejdelse af idéskitse for placering af de forskellige formål og faciliteter og beskrivelse af muligheder for synergi. Herudover forudsættes det, at den professionelle fodbold bidrager til finansiering via forudbetalt leje afhængig af hvilken model, der vælges.

Finansiering	Faciliteter
40 millioner kr. af de 50 millioner kr. der er afsat til erstatningsfaciliteter for skimmelsvampramte lokaler	For dette beløb kan der bygges to langsidetribuner, hvor den ene krop indeholder ”erstatningsfaciliteter” og faciliteter som lejes ud til den professionelle fodboldklub og den anden krop huser eksempelvis LTU og idrætsdaginstitution.
35 millioner kr. som indtægt fra jordsalg	Baneanlæg med varme eller Tribunesæder eller Sponsorfaciliteter afhængigt af valg af model
Søges finansieret af den professionelle fodbold	Endetribuner
Søges finansieret af professionelle fodbold i en senere etape	

I forbindelse med udarbejdelse af en helhedsplan for området frem til marts 2012 skal mulighederne for fællesskab i anvendelsen af faciliteterne, arealkrav samt økonomien bearbejdes nærmere – med

henblik på udarbejdelse af et mere præcist beslutningsgrundlag for endelig politisk stillingtagen til, hvordan projektet kan realiseres.

10. Skitse til overordnet proces- og tidsplan

Måned	Aktivitet
November 2011	Politisk principbeslutning og igangsætning af videre forløb
December 2011 – januar 2012	Afklaring af, hvilke arealer udenfor selve stadiongrunden, der sættes til salg for at skabe indtægter til projektet. Udbud af arealer til salg til medfinansiering af byggeriet
December 2011 – april 2012	Udarbejdelse af helhedsplan for projektet, som også fungerer som forhøringsmateriale. Brugerinddragelsesproces omkring den skitserede model med fleksibel anvendelse af nye faciliteter.
April 2012	Politisk beslutning om at sende projektet i forhøring
April 2012 – juni 2012	Forhøring
Juni 2012	Endelig politisk beslutning og igangsætning af lokalplanproces
Juni 2012 – januar 2013	Lokalplansproces og kommuneplanproces
Januar 2013	Politisk godkendelse af lokalplan og af at projektet sendes i udbud
Januar 2012 – Juni 2013	Udbudsproces (af byggeriet, med kommunen som bygherre)
Juni 2013	Politisk godkendelse af licitationsresultat og frigivelse af anlægsbevilling
Juni 2013 – August 2013	Projektering og byggesagsbehandling
September 2013	Banen lægges (nedgravet)
September 2013	Byggestart på etape 1: Sydtribune og nordtribune samt erhvervstårne (herunder lokaler som erstatning for skimmelsvampramte lokaler samt eksempelvis idrætsdaginstitution og lokaler til LTU)
Juli 2014	Syd- og nordtribuner samt erhvervstårne færdige
Juni - Juli 2014	Udenomsarbejder ved stadion
Medio 2014	Stadion tages i brug
Etape 3: Endetribuner	Afhænger af finansiering
Evt. salg af arealer til erhverv bag tribuner og byggeri af erhvervskvadratmeter	Afhænger af Fingerplan 2012

Kommunalbestyrelsen den 28. november 2011

Bilag udsendt til sag nr. 17:

Bilag 1: Fra Vestforbræning. Anmodning om godkendelse af ændring af I/S Vestforbrændings vedtægter pr. 1. januar 2012.

Lyngby-Taarbæk Rådhus
Borgmesterkontoret
Lyngby Torv
2800 Lyngby

Sagsnr. 11-00108
Init. HJS/Ins

Den 14. november 2011

Anmodning om godkendelse af ændring af I/S Vestforbrændings vedtægt pr. 1. januar 2012

I brev af 9. november 2011 bad Vestforbrænding kommunen godkende:

- Forslag til revision af Vestforbrændings vedtægt dateret 1. september 2011, jf. den nugældende vedtægt § 17.

Ved en fejl var ordet "godkende" faldet ud, jf. side 3. afsnit. Vi fremsender derfor brevet på ny med bemærkning om, at der ikke er yderligere ændringer.

Med venlig hilsen



Hans Jørgen Stephansen
direktionssekretær

Kopi: Tekniske Chefer



VESTFORBRÆNDING

EJBY MOSEVEJ 219
2600 GLOSTRUP

TLF 44 85 70 00
FAX 44 85 70 01

MAIL VESTFOR@VESTFOR.DK
WEB WWW.VESTFOR.DK

EAN 5798009042118
CVR 10866111

Lyngby-Taarbæk Rådhus
Borgmesterkontoret
Lyngby Torv
2800 Lyngby

Sagsnr. 11-00108
Init. OED/Ins

Den 14. november 2011

Anmodning om godkendelse af ændring af I/S Vestforbrændings vedtægt pr. 1. januar 2012

Til godkendelse i henhold til § 17 i Vestforbrændings nugældende vedtægt fremsendes forslag dateret 1. september 2011 med 1 bilag til ændring af Vestforbrændings vedtægt.

Forslaget er godkendt af Vestforbrændings bestyrelse på bestyrelsesmøde nr. 375 den 7. september 2011.

Kommunen bedes således godkende:

- Forslag til revision af Vestforbrændings vedtægt dateret 1. september 2011, jf. den nugældende vedtægt § 17.

Baggrund

Vestforbrændingss nugældende vedtægt er fra 1. januar 2007.

I mellemtiden er Rudersdal Kommune udtrådt, og Statsforvaltningen Region Hovedstaden har i den forbindelse henstillet, at der foretages nogle yderligere ændringer i vedtægten.

Hertil kommer, at i forbindelse med Vestforbrændings køb af transmissionsledningen fra Hillerød til Farum og Værløse vil denne nye aktivitet ikke være omfattet af Vestforbrændingss formålsparagraf.

Desuden har Københavns Kommune ændret oplandsgrænserne mellem Amagerforbrænding og Vestforbrænding.

Det er derfor nødvendigt at ændre vedtægten nu.



VESTFORBRÆNDING

EBBY MOSEVEJ 219
2800 GLOSTRUP

TLF 44 35 70 00
FAX 44 35 70 01

MAIL VESTFOR@VESTFOR.DK
WEB WWW.VESTFOR.DK

BAN 5798009042118
CVR 10866111

Vedtægtsforslaget er udarbejdet inden for Vestforbrændings nuværende juridiske rammer, og indeholder alene de helt nødvendige ændringer (markeret med rødt).

Alle øvrige bestemmelser i vedtægten fra 1. januar 2007 er uændrede!

Forslaget:

- § 2 – Navneændring Frederiksværk-Hundested Kommune til Halsnæs Kommune.
- Alle paragraffer vedr. Rudersdal Kommune
- Alle paragraffer vedr. oplandsgrænserne mellem Amagerforbrænding og Vestforbrænding
- § 3, nyt stk. 2 – formålsparagraffen (som følge af køb af fjernvarmeledningen)
- § 10, stk. 12, nyt litra g – enighedsbeslutning som følge af ændring af formålsparagraffen (§ 3, nyt stk. 2)
- § 12, stk. 1 og stk. 5 om tjenestemænd (Statsforvaltningens henstilling)
- § 13, stk. 2-3 om regnskabsaflæggelse (foreslås indtil videre opretholdt uændret)
- § 14, stk. 1 – om revisor
- §§ 17-20 om vedtægtsændring, optagelse af nye interessenter, udtræden, interessentskabets opløsning m.v. (Statsforvaltningens henstilling)
- Ikrafttrædelsesbestemmelsen

Bemærkninger til de enkelte bestemmelser

§ 2.

Frederiksværk-Hundested er ændret til Halsnæs, og Rudersdal er udgået.

§ 3, nyt stk. 2.

Baggrunden for at gennemføre en revision er bl.a. Vestforbrændings varmeplan 2015 og køb af varmeledning ved Hillerød Varmeværk. Bestemmelsen skal ses i sammenhæng med § 10, stk. 12, nyt litra g, hvorefter beslutninger om varetagelse af andre kommunale forsyningsopgaver end opgaver inden for affaldsbehandling kræver, at alle bestyrelsesmedlemmer er enige. Dermed sikres det, at der blandt bestyrelsesmedlemmerne og kommunerne (instruksbeføjelse) er enighed, hvis Vestforbrænding skal påtage sig forsyningsopgaver, som ligger uden for kerneområdet affaldsbehandling.

Vestforbrænding har siden 1970'erne varetaget sådanne opgaver vedrørende andre kommunale forsyningsområder, herunder varmforsyning. Kommunalbestyrelserne har løbende over årene godkendt lånoptagelse til disse aktiviteter. Vedtægtsændringen indebærer en præcisering af opgaveområdet og en skærpelse af beslutningsproceduren, idet alle bestyrelsesmedlemmer skal være enige. Det bemærkes, at kravet om kommunalbestyrelsernes godkendelse af lånoptagelse opretholdes.

§ 4, stk. 4.

Når ændring af disse bestemmelser er blevet aktuel, skyldes det, at Københavns Kommune har ændret bydelsområderne i forbindelse med udbud af affaldsopgaven.

En ændring af denne bestemmelse og de øvrige tilsvarende bestemmelser forudsætter en samtidig ændring af de tilsvarende bestemmelser i Amagerforbrændings vedtægt.

Det foreslås derfor, at bestemmelserne om oplandsgrænserne først træder i kraft efter aftale mellem de 2 anlægs bestyrelser.

§ 6, stk. 3.

Med hensyn til forslaget om at lade seneste 1. januar være afgørende skyldes dette dels, at det er mere retvisende, dels at det rent administrativt vil være mere hensigtsmæssigt.

Endvidere er foretaget ændringer som konsekvens af Rudersdal Kommunes udtræden samt ændring af oplandsgrænserne i Københavns Kommune mellem Amagerforbrænding og Vestforbrænding.

§ 8, stk. 1.

Der er foretaget en ændring som følge af Rudersdal Kommunes udtræden.

Der har tidligere været usikkerhed om antal delegerede/antal stemmer. Nu præciseres det, at der skal udpeges 1 delegeret for hver stemme.

§ 10, stk. 12, nyt litra g.

Som konsekvens af indsættelse af bestemmelsen i § 3, nyt stk. 2, foreslås, at sådanne beslutninger kræver enighed.

§ 12, stk. 1 og 5.

Overskriften er ændret efter henstilling fra Statsforvaltningen, Region Hovedstaden, jf. nedenfor forslag til nyt stk. 5. Desuden er der redaktionel ændring: "interessentskabet" i stedet for "Vestforbrænding".

Ændringen er foreslået på baggrund af henstilling fra Statsforvaltningen, Region Hovedstaden, idet forvaltningen finder, at det vil være hensigtsmæssigt, at vedtægten tilføjes en bestemmelse, der enten omtaler kommunernes lønningsnævns godkendelse af personalets løn- og ansættelsesvilkår eller henviser til reglerne herom i lov om kommunernes styrelse.

Baggrunden er, at bestemmelsen i § 67, stk. 1, i styrelsesloven også omfatter personale ansat i kommunale fællesskaber.

§ 13, stk. 2-3.

Bestemmelsen foreslås indtil videre opretholdt uændret! VF har tidligere fået godkendt den nuværende bestemmelse. Statsforvaltningen stiller imidlertid i dag krav om, at der – uanset reglerne i elforsyningsloven – skal udarbejdes regnskab efter det kommunale regnskabs- og budgetsystem. Spørgsmålet forhandles dog p.t. med Indenrigs- og Sundhedsministeriet, hvorfor ministeriets afgørelse bør afventes, før der evt. ændres.

§ 14, stk. 1.

Ændringen foreslås som følge af ændringen af § 42, stk. 1, i kommunestyrelsesloven, der træder i kraft 1. januar 2012. Herefter skal revisor være enten statsautoriseret eller registreret revisor. For Vestforbrændings vedkommende foreslås statsautoriseret revisor.

§ 16, stk. 3.

Konsekvens af Rudersdal Kommunes udtræden. Derudover er det med henvisningen til § 4, stk. 1, præciseret, at generalforsamlingen fastsætter taksten for modtagelse af forbrændingseget affald fra interessenterne.

§§ 17 - 19.

Statsforvaltningen har i april 2009 forhåndsgodkendt et vedtægtsforslag, som blandt andet vedrørte Rudersdal Kommunes udtræden, og forhåndsgodkendelsen skete i øvrigt på betingelse af, at visse paragraffer blev ændret, herunder bestemmelserne i §§ 17-19 (og 20) om vedtægtsændring, optagelse af nye interessenter, udtræden og opløsning.

§ 20, nyt stk. 1-4.

Ændringerne foreslås for at undgå fremtidige vedtægtsændringer som følge af eventuelle fremtidige ændringer af den kommunale styrelseslov, og i øvrigt efter henstilling fra Statsforvaltningen, Region Hovedstaden, på grund af dennes begrænsede kompetence.

I det omfang tilsynsmyndigheden ikke anser sig for kompetent til at afgøre uoverensstemmelser, foreslås som ny hovedregel, at uoverensstemmelser afgøres ved voldgift.

Det er endvidere præciseret, at voldgiftsbestemmelsen ikke fortrænger myndighedens kompetence efter lovgivningen.

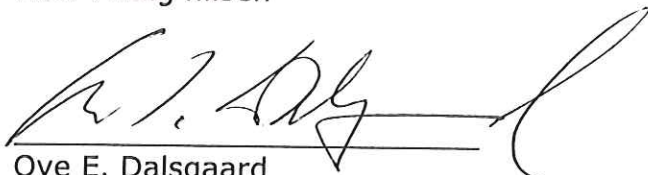
Der henvises i øvrigt til det vedlagte vedtægtsforslag og bemærkningerne hertil.

Vestforbrænding har på egne og interessentkommunernes vegne anmodet Statsforvaltningen, Region Hovedstaden om endelig forhåndsgodkendelse af de foreslåede vedtægtsændringer.


For god ordens skyld vedlægges tillige et eksemplar af den gældende vedtægt fra 1. januar 2007.

Vestforbrænding vil efter omstændighederne bede om, at kommunernes godkendelse foreligger senest 31. december 2011.

Med venlig hilsen



Ove E. Dalsgaard
formand



Ivar Green-Paulsen
direktør

Bilag:

Forslag af 1. september 2011 med 1 bilag til ændring af Vestforbrændings vedtægt
Vestforbrændings nugældende vedtægt pr. 1. januar 2007

Kommunalbestyrelsen den 28. november 2011

Bilag udsendt til sag nr. 24:

Bilag 1 : Protokollat fra Teknik- og Miljøudvalget den 15. november 2011 af sag nr. 11
 "Anmodning om optagelse af punkt på dagsorden – Langs Hegnet 80"

11.

Anmodning om optagelse af punkt på dagsorden - Langs Hegnet 80

I e-mail af den 13. oktober 2011 anmoder Lene Kaspersen (C) om, at følgende sag optages som punkt på Teknik- og Miljøudvalgets dagsorden:

"Med baggrund i Strandmøllens projekts gennemførelse og dispensationer, vil jeg gerne have sagen om Langs Hegnet op igen - den sag, hvor vi gav afslag til at genopføre hus på eksisterende fundament eller som ejeren senere tilbød at trække bebyggelsen 4½ m. tilbage."

Forvaltningen fremlægger sagen til drøftelse.

Teknik- og Miljøudvalget den 15. november 2011:

Drøftet.

(C) anmoder forvaltningen om at foranstalte sagen optaget som punkt på dagsordenen for førstkommende ordinære kommunalbestyrelsesmøde.