

Bilag 1

Ansøgningskema

Nedenstående skema angiver de oplysninger, som skal indgives til myndighederne ved ansøgning af projekter, der er omfattet af lovens bilag 2, jf. lovens § 21. Bygherren skal, hvor det er relevant for ansøgningen om det konkrete projekt, tage hensyn til kriterierne i lovens bilag 6, når skemaet udfyldes. Såfremt der allerede foreligger oplysninger om de indvirkninger, projektet kan forventes at få på miljøet, medsendes disse oplysninger. Skemaet finder ikke anvendelse for sager, der behandles af Naturstyrelsen og Energistyrelsen. Skemaets oplysningskrav er vejledende og fastsat under hensyntagen til kriterierne i lovens bilag 5.

Basisoplysninger	Tekst
Projektbeskrivelse (kan vedlægges)	<p>Se vedlagte projektforslag " Vestforbrænding - Projektforslag for fjernvarme etape 2 til Lyngby-Taarbæk Kommune"</p> <p>Projektet omhandler nedgravning af fjernvarmeledninger i Lyngby-Taarbæk Kommune.</p> <p>Projektet omfatter etape 2 af Vestforbrændings Varmeplan 2030, der også omfatter projekter i andre kommuner.</p> <p>Gentofte Kommune: Cirka 250 meter af ledningsnettet er placeret i Strandvejen og i stisystemet mellem Strandvejen og Taarbæk Strandvej i Gentofte Kommune. I ansøgningen er det fremhævet de steder, hvor besvarelserne er relevante for ledningen i Gentofte Kommune.</p>
Navn, adresse, telefonnr. og e-mail på bygherre	Vestforbrænding, Ejby Mosevej 2019, 2600 Glostrup
Navn, adresse, telefonnr. og e-mail på kontaktperson	Søren Løgstrup Hansen Vestforbrænding SHA@vestfor.dk +45 44 85 70 00
Projektets adresse, matr. nr. og ejerlav. For havbrug angives anlæggets geografiske placering angivet ved koordinater for havbrugets 4 hjørneafmærkninger i bredde/længde (WGS-84 datum).	<p>Lyngby-Taarbæk Kommune: Projektet omfatter forsyning med fjernvarme indenfor et større område med mange matrikler. Som udgangspunkt placeres fjernvarmeledningerne indenfor dette område i vejarealer og frem til bebyggelse. En matrikeliste er vedlagt som bilag.</p> <p>Gentofte Kommune: Matrikel nr. 1su, 2i, 7000b, 7000e Kristiansholm</p>
Projektet berører følgende kommune eller kommuner (omfatter såvel den eller de kommuner, som projektet er placeret i, som den eller de kommuner, hvis miljø kan tænkes påvirket af projektet)	Lyngby-Taarbæk Kommune og Gentofte Kommune.
Oversigtskort i målestok eks. 1:50.000 – Målestok angives. For havbrug angives anlæggets placering på et søkort.	Se kortbilag 1

Kortbilag i målestok 1:10.000 eller 1:5.000 med indtegning af anlægget og projektet (vedlægges dog ikke for strækingsanlæg).	Se kortbilag 2	
Forholdet til VVM reglerne	Ja	Nej
Er projektet opført på bilag 1 til lov om miljøvurdering af planer og programmer og konkrete projekter (VVM).		X Hvis ja, er der obligatorisk VVM-pligtigt. Angiv punktet på bilag 1:
Er projektet opført på bilag 2 til lov om miljøvurdering af planer og programmer og af konkrete projekter (VVM).	X	Hvis ja, angiv punktet på bilag 2: - Punkt 3 b) Industrianlæg til transport af gas, damp og varmt vand - Punkt 13 a) Ændringer eller udvidelser af projekter i bilag 1 eller nærværende bilag, som allerede er godkendt, er udført eller er ved at blive udført, når de kan have væsentlige skadelige indvirkninger på miljøet (ændring eller udvidelse, som ikke er omfattet af bilag 1).
Projektets karakteristika	Tekst	
1. Hvis bygherren ikke er ejer af de arealer, som projektet omfatter angives navn og adresse på de eller den pågældende ejer, matr. nr. og ejerlav	Projektområdet omfatter et større område og mange matrikler. En matrikeliste er vedlagt som bilag.	
2. Arealanvendelse efter projektets realisering. Det fremtidige samlede bebyggede areal i m ² Det fremtidige samlede befæstede areal i m ² Nye arealer, som befæstes ved projektet i m ²	Projektet omfatter nedgravning af fjernvarmerør og ikke bebyggelse eller befæstelse. 0 m ² bebygget. 0 m ² befæstet. 0 m ² nye arealer befæstet.	
3. Projektets areal og volumenmæssige udformning Er der behov for grundvandssænkning i forbindelse med projektet og i givet fald hvor meget i m Projektets samlede grundareal angivet i ha eller m ² Projektets bebyggede areal i m ² Projektets nye befæstede areal i m ² Projektets samlede bygningsmasse i m ³ Projektets maksimale bygningshøjde i m Beskrivelse af omfanget af eventuelle nedrivningsarbejder i forbindelse med projektet	Der forventes ikke behov for grundvandssænkning. Steder, hvor grundvandet står højt, kan det være nødvendigt med midlertidig grundvandssænkning. Projektområdet er ca. 818 ha. Projektet omfatter ikke bebyggelse eller befæstelse. Der vil være behov for at opbryde asfalt og anden vejbelægning for at lægge fjernvarmerørene. Dette etableres igen efter endt arbejde.	
4. Projektets behov for råstoffer i anlægsperioden Råstofforbrug i anlægsperioden på type og mængde: Vandmængde i anlægsperioden Affaldstype og mængder i anlægsperioden Spildevand til renselanlæg i anlægsperioden	Ved etablering af fjernvarmenettet anvendes primært rør bestående af stålør i PE-kappe med polyrethanskum isolering. Derudover anvendes grus, perlegrus, asfalt, træ (som spunsplader, bræt) og jernplader (køreplader, afleveres efter brug). Ved evt. opstilling af mandskabsskur forventes et mindre vandforbrug til toilet og håndvask. I anlægsfasen vil projektet bidrage med forskellige affaldstyper i form af husholdningsaffald fra evt. mandskabsskur, og i form af byggeaffald, som fx stumper af præisolerede rør, overskudsjord og grus. Alt affald bortskaffes jf. kommunernes regulativer for erhvervsaffald samt gældende lovgivning.	

<p>Spildevand med direkte udledning til vandløb, søer, hav i anlægsperioden Håndtering af regnvand i anlægsperioden Anlægsperioden angivet som mm/åå – mm/åå</p>	<p>Ved evt. opstilling af mandskabsskur forventes en mindre mængde spildevand. Dette afledes i så fald til nærliggende eksisterende kloaksystem efter forudgående aftaler/tilladelser eller til en opsamlingsstank, hvorefter spildevandet bortskaffes til godkendt modtager.</p> <p>Der vil ikke være udledning af spildevand til vandløb, søer eller hav i anlægsperioden.</p> <p>Regnvand håndteres som ved eksisterende forhold.</p> <p>Forventes 01/2025-12/2087</p>		
Projektets karakteristika	Tekst		
<p>5. Projektets kapacitet for så vidt angår flow ind og ud samt angivelse af placering og opbevaring på kortbilag af råstoffet/produktet i driftsfasen: Råstoffer – type og mængde i driftsfasen Mellemprodukter – type og mængde i driftsfasen Færdigvarer – type og mængde i driftsfasen Vandmængde i driftsfasen</p>	<p>Ingen</p> <p>Ingen</p> <p>Projektet sørger for etablering af distributionsnet til fjernvarme (i form af varmt vand), som produceres på eksisterende anlæg. Der vil være et meget lille vandforbrug i driftsfasen til spædevand til ledningerne.</p>		
<p>6. Affaldstype og årlige mængder, som følge af projektet i driftsfasen: Farligt affald: Andet affald: Spildevand til renselanlæg: Spildevand med direkte udledning til vandløb, sø, hav: Håndtering af regnvand:</p>	<p>Ingen hverken farlig eller øvrig affald i driftsfasen.</p> <p>Projektet genererer ikke spildevand i driftsfasen.</p> <p>Håndtering af regnvand ændres ikke ved etablering af ledningen.</p>		
Projektets karakteristika	Ja	Nej	Tekst
7. Forudsætter projektet etablering af selvstændig vandforsyning?		X	Projektet forudsætter ikke etablering af selvstændig vandforsyning.
8. Er projektet eller dele af projektet omfattet af standardvilkår eller en branchebekendtgørelse?		X	Projektet er ikke omfattet af standardvilkår.
9. Vil projektet kunne overholde alle de angivne standardvilkår eller krav i branchebekendtgørelsen?			Ikke relevant.
10. Er projektet eller dele af projektet omfattet af BREF-dokumenter?		X	Projektet er ikke omfattet af BREF-dokumenter.
11. Vil projektet kunne overholde de angivne BREF-dokumenter?			Ikke relevant.
12. Er projektet eller dele af projektet omfattet af BAT-konklusioner?		X	Projektet er ikke omfattet af BAT-konklusioner.
Projektets karakteristika	Ja	Nej	Tekst
13. Vil projektet kunne overholde de angivne BAT-konklusioner?			Ikke relevant.

14. Er projektet omfattet af en eller flere af Miljøstyrelsens vejledninger eller bekendtgørelser om støj eller eventuelt lokalt fastsatte støjgrænser?	X		<ul style="list-style-type: none"> - Bekendtgørelse om miljøregulering af visse aktiviteter, Bekendtgørelse nr. 844 af 23/06/2017. - Forskrift for midlertidige bygge- og anlægsarbejder m.m. i Lyngby-Taarbæk Kommune <p>Gentofte Kommune</p> <ul style="list-style-type: none"> - Bekendtgørelse om miljøregulering af visse aktiviteter, Bekendtgørelse nr. 844 af 23/06/2017. - Forskrift for udførelse af erhvervsmæssige bygge- og anlægsaktiviteter.
15. Vil anlægsarbejdet kunne overholde de eventuelt lokalt fastsatte vejledende grænseværdier for støj og vibrationer?	X		<p>Som udgangspunkt tilrettelægges aktiviteter således, at disse i videst muligt omfang udføres indenfor normal arbejdstid (i tidsrummet mandag - fredag kl. 07.00-18.00).</p> <p>Dog kan der i nogle tilfælde være behov for at udføre arbejde udenfor normal arbejdstid, herunder også om natten f.eks. af hensyn til evt. vilkår ift. trafikafvikling eller øvrige krav fra f.eks. kommunen, eller fra pludselig opståede uforudsete tekniske udfordringer. Derfor kan områder beliggende op til arbejdsområder, som er direkte/indirekte omfattet af kommende aktiviteter eller i umiddelbar nærhed til arbejdspladsarealerne, i disse enkelte tilfælde lejlighedsvis blive udsat for støj, der i kortere perioder kan overskride de normalt anvendte grænseværdier for støj.</p> <p>I disse tilfælde vil der hos kommunen blive ansøgt om dispensation fra forskrifterne. Forud for udførelse vil naboer ligeledes blive informeret jf. gældende regler. Disse informationsbrev vil indeholde oplysninger om arbejdet, tidsplan, kontaktmuligheder m.v.</p>
16. Vil det samlede projekt, når anlægsarbejdet er udført, kunne overholde de vejledende grænseværdier for støj og vibrationer?	X		Ledningerne støjer ikke, og kan overholde vejledende grænseværdier for støj og vibrationer i driftsfasen.
17. Er projektet omfattet Miljøstyrelsens vejledninger, regler og bekendtgørelser om luftforurening?		X	Projektet er ikke omfattet af vejledninger, regler eller bekendtgørelser om luftforurening.
18. Vil anlægsarbejdet kunne overholde de vejledende grænseværdier for luftforurening?			Ikke relevant.
19. Vil det samlede projekt, når anlægsarbejdet er udført, kunne overholde de vejledende grænseværdier for luftforurening?			Ikke relevant.
20. Vil projektet give anledning til støvgener eller øgede støvgener I anlægsperioden?	X		Der kan forekomme støvgener under anlægsarbejdet. Der sprinkles for at nedbringe støvgenerne.
I driftsfasen?		X	Der forekommer ikke støvgener i driftsfasen.
Projektets karakteristika	Ja	Nej	Tekst
21. Vil projektet give anledning til lugtgener eller øgede lugtgener I anlægsperioden? I driftsfasen?			Projektet vil ikke give anledning til lugtgener.
		X	
		X	
22. Vil anlægget som følge af projektet have behov for belysning som i aften og nattetimer vil kunne oplyse naboarealer og omgivelserne I anlægsperioden?	X		

I driftsfasen?		X	Kun i forbindelse med aktiviteter i anlægsperioden, kan det være nødvendigt med belysning af arbejdsarealer i de mørke perioder, som følger af arbejdsmiljøregler. Belysning etableres således at det så vidt muligt ikke er til gene for omgivelserne og naboer, og vil kun være tændt, mens der arbejdes. Der vil ikke være behov for belysning i driftsfasen.
23. Er anlægget omfattet af risikobekendtgørelsen, jf. bekendtgørelse om kontrol med risikoen for større uheld med farlige stoffer nr. 372 af 25. april 2016?		X	Projektet er ikke omfattet af risikobekendtgørelsen.
Projektets placering	Ja	Nej	Tekst
24. Kan projektet rummes inden for lokalplanens generelle formål?	X		Projektet kan rummes indenfor alle lokalplaners generelle formål.
25. Forudsætter projektet dispensation fra gældende bygge- og beskyttelseslinjer?	X		Dele af projektområdet er omfattet af følgende beskyttelseslinjer (se bilag 3): <ul style="list-style-type: none"> - Åbeskyttelseslinje - Søbeskyttelseslinje - Skovbyggelinje - Fredskov - Fortidsmindebeskyttelseslinjer - Kirkebyggelinjer - Beskyttede sten- og jorddiger - Strandbeskyttelseslinje <p>Gentofte kommune: Strandbeskyttelseslinje</p> <p>Anlæg indenfor beskyttelseslinjerne vil kræve dispensation.</p>
26. Indebærer projektet behov for at begrænse anvendelsen af naboarealer?		X	Anvendelsen af naboarealer begrænses ikke permanent. For at gennemføre projektet, er der dog behov for midlertidigt at låne/inddrage naboarealer til arbejdspladser samt arbejdsområder. Det vil kun ske efter forudgående aftaler. Ifm. gennemførelse af projektet skal der etableres og anvendes midlertidige arbejdspladser. Arbejdspladser anvendes som regel til midlertidigt oplag af nye materialer som grus, rør og lign., omlastning af restprodukter samt opstilling af mandskabsskur, maskiner og evt. container til redskaber mv. Der bliver indhentet nødvendige aftaler samt tilladelser ift. etablering og drift af arbejdspladserne. Placering og varighed for anvendelse af arbejdspladserne kan ikke fastlægges endnu, da det først kan lade sig gøre når der er gennemført detailprojektering af arbejder. Dvs. når der er planlagt og afklaret omfang af nødvendige aktiviteter, fastlagte lokationer, detaljeret udførelsestidsplan samt behov for maskiner, materialemængder og evt. opstilling af skurby mv. Når dette er afklaret, vil arbejdspladserne blive placeret i umiddelbar nærhed af områder hvor der arbejdes, for at minimere kørsler (herunder udledning af CO2 mv.), samt hvor det er muligt ift. plads, adgang til veje, da det er vigtigt ift. transport af materialer samt omlastning af restprodukter mv.

			<p>Det betyder at arbejdspladserne vil blive placeret indenfor udpegede projektområder.</p> <p>Arbejdspladserne placeres således, at de ikke påvirker:</p> <ul style="list-style-type: none"> • Rødlistede eller bilag IV arter • Fredede områder • Fredskov og skovbyggelinjer • §3 beskyttede naturtyper eller beskyttelseslinjer • Fredede fortidsminder eller fortidsmindebeskyttelseslinjer • Kirkebyggelinjer • Beskyttede sten- og jorddiger <p>Arbejdspladserne placeres ligeledes under hensyntagen til naboer og i videst muligt omfang væk fra tæt bebyggelse.</p>
27. Vil projektet kunne udgøre en hindring for anvendelsen af udlagte råstofområder?		X	Projektet er ikke til hinder for anvendelsen af udlagte råstofområder. Nærmeste råstofområde ligger ca. 8,9 km nordvest for projektområdet.
28. Er projektet tænkt placeret indenfor kystnærhedszonen?		X	Mindre dele af projektområderne er placeret indenfor kystnærhedszonen, dog er alle ledninger placeret i byzone og derfor ikke placeret indenfor kystnærhedszonen.
Projektets placering	Ja	Nej	Tekst
29. Forudsætter projektet rydning af skov? (skov er et bevokset areal med træer, som danner eller indenfor et rimeligt tidsrum ville danne sluttet skov af højstammede træer, og arealet er større end 1/2 ha og mere end 20 m bredt.)		X	Projektet forudsætter ikke rydning af skov.
30. Vil projektet være i strid med eller til hinder for realiseringen af en rejst fredningssag?		X	Projektet er ikke i strid med eller til hinder for realiseringen af en rejst fredningssag.
31. Afstanden fra projektet i luftlinje til nærmeste beskyttede naturtype i henhold til naturbeskyttelseslovens § 3.			<p>§ 3 beskyttet natur ses på bilag 4.</p> <p>Indenfor og i umiddelbar nærhed af projektområdet findes flere § 3 beskyttede søer, overdrev, moser og et vandløb.</p> <p>Disse områder berøres ikke af projektet, da fjernvarmeledningerne kun kommer til at være placeret i eksisterende vejarealer og frem til bebyggelse.</p>
32. Er der forekomst af beskyttede arter og i givet fald hvilke?	X		<p>Der er registreret følgende bilag IV-arter indenfor projektområdet: Stor vandsalamander, spidssnudet frø og flere arter af flagermus. Der er yderligere registreret rødlistede arter i og omkring projektområdet.</p> <p>Arter er slået op på naturbasen med licens nr.: E05/2015 samt på arter.dk.</p> <p>Da projektet hovedsageligt omfatter nedgravning af fjernvarmerør i forbindelse med vejarealer, forventes det ikke, at der graves i naturområder, og derved vurderes anlægsarbejder ikke at påvirke hverken rødlistede arter eller bilag IV-arter.</p>

			<p>Projektet forudsætter ikke rydning af træer. Det kan dog i enkelte tilfælde være nødvendigt, hvis disse står i ledningstrace, som ikke kan tilpasses. Fældning af træer vil kun blive gennemført efter nærmere aftale med lodsejere eller kommunen (på kommunale arealer), og efter undersøgelser af flagermus, rede mv., således at der ved forekomst af disse eller hvis træer er egnede til flagermus, tages alle forholdsregler, og træer kan ryddes udenfor yngle- og overvintringsperioden. Hvis dette ikke kan lade sig gøre, indhentes de nødvendige tilladelser/dispensationer jf. f.eks. artsfredsbekendtgørelsen.</p>
33. Afstanden fra projektet i luftlinje til nærmeste fredede område.			<p>Dele af projektområdet ligger indenfor fredningerne</p> <ul style="list-style-type: none"> - Mølleådal, etape 1 - Langs Hegnet - Ermelundskilen - Borrebakken, Brede Bakke og Troldhøj - Bagsværd sø og Lyngby sø - Fuglevad Station ege - Lyngby, Stier - Prinsessehøjen - Grønnevej Egetræ - Cottageparken Strand <p>Fjernvarmeledningen nedgraves hovedsageligt i eksisterende vejareal.</p> <p>Fredede områder er vist på bilag 5.</p>
34. Afstanden fra projektet i luftlinje til nærmeste internationale naturbeskyttelsesområde (Natura 2000-områder, habitatområder, fuglebeskyttelsesområder og Ramsarområder).			<p>Dele af projektområdet ligger inden for følgende Natura 2000-områder:</p> <ul style="list-style-type: none"> - Nr. 139, Øvre Mølleådal, Furesø og Frederiksdal Skov, Habitatområde H123 og Fuglebeskyttelsesområde F109 - Nr. 144, Nedre Mølleådal og Jægersborg Dyrehave, Habitatområde H191 og H251 <p>Fjernvarmeledninger etableres hovedsageligt i eksisterende vejarealer. Der etableres ikke anlæg indenfor Natura 2000-områderne.</p>
35. Vil projektet medføre påvirkninger af overfladevand eller grundvand, f.eks. i form af udledninger til eller fysiske ændringer af vandområder eller grundvandsforekomster?		X	<p>Projektet vil ikke medføre påvirkninger af overfladevand eller grundvand. Projektet omfatter nedgravning af fjernvarmeledninger hovedsageligt ifm. vejarealer, og der forventes ikke behov for grundvandssænkning. Hvis grundvandssænkning enkelte steder bliver nødvendigt, vil det være midlertidigt.</p>
36. Er projektet placeret i et område med særlige drikkevandsinteresser?	X		<p>Ligesom næsten hele Lyngby-Taarbæk Kommune er projektet primært placeret i et område med særlige drikkevandsinteresser. Det østlige projektområde er primært placeret i område med drikkevandsinteresser.</p> <p>Gentofte Kommune: Ledningen i Gentofte Kommune er placeret indenfor område med drikkevandsinteresser.</p> <p>Nedgravning af fjernvarmeledninger i eksisterende vejareal vurderes ikke at påvirke områdets drikkevandsinteresser.</p>
37. Er projektet placeret i et område med registreret jordforurening?	X		<p>Der er flere steder indenfor projektområdet registreret jordforurening på både vidensniveau 1 og 2 (se bilag 6).</p> <p>Anlægsarbejdet planlægges således, at gældende regler for håndtering af forurennet jord overholdes, ligesom der indhentes nødvendige tilladelser til gravearbejde iht. Jordforureningsloven.</p>

38. Er projektet placeret i et område, der i kommuneplanen er udpeget som område med risiko for oversvømmelse.	X		Indenfor projektområdet er der flere områder, der er udpeget som områder i risiko for oversvømmelse i Lyngby-Taarbæk Kommuneplan 2021. Fjernvarmeledninger placeres i vejarealer, og vurderes ikke at øge oversvømmelsesrisikoen. Fjernvarmeledningerne vurderes ligeledes ikke at være i særlig risiko for oversvømmelse.
39. Er projektet placeret i et område, der, jf. oversvømmelsesloven, er udpeget som risikoområde for oversvømmelse?		X	Projektet er ikke placeret i et risikoområde.
Projektets placering	Ja	Nej	Tekst
40. Er der andre lignende anlæg eller aktiviteter i området, der sammen med det ansøgte må forventes at kunne medføre en øget samlet påvirkning af miljøet (Kumulative forhold)?		X	Der er ikke kendskab til lignende aktiviteter, der vil medføre kumulative effekter.
41. Vil den forventede miljøpåvirkning kunne berøre nabolande?		X	Miljøpåvirkningen vil ikke berøre nabolande.
42. En beskrivelse af de tilpasninger, ansøger har foretaget af projektet inden ansøgningen blev indsendt og de påtænkte foranstaltninger med henblik på at undgå, forebygge, begrænse eller kompensere for væsentlige skadelige virkninger for miljøet?			Der er ikke foretaget tilpasninger af projektet.

43. Undertegnede erklærer herved på tro og love rigtigheden af ovenstående oplysninger.

Dato:31-01-2024

Bygherre/anmelder: Søren Løgstrup Hansen

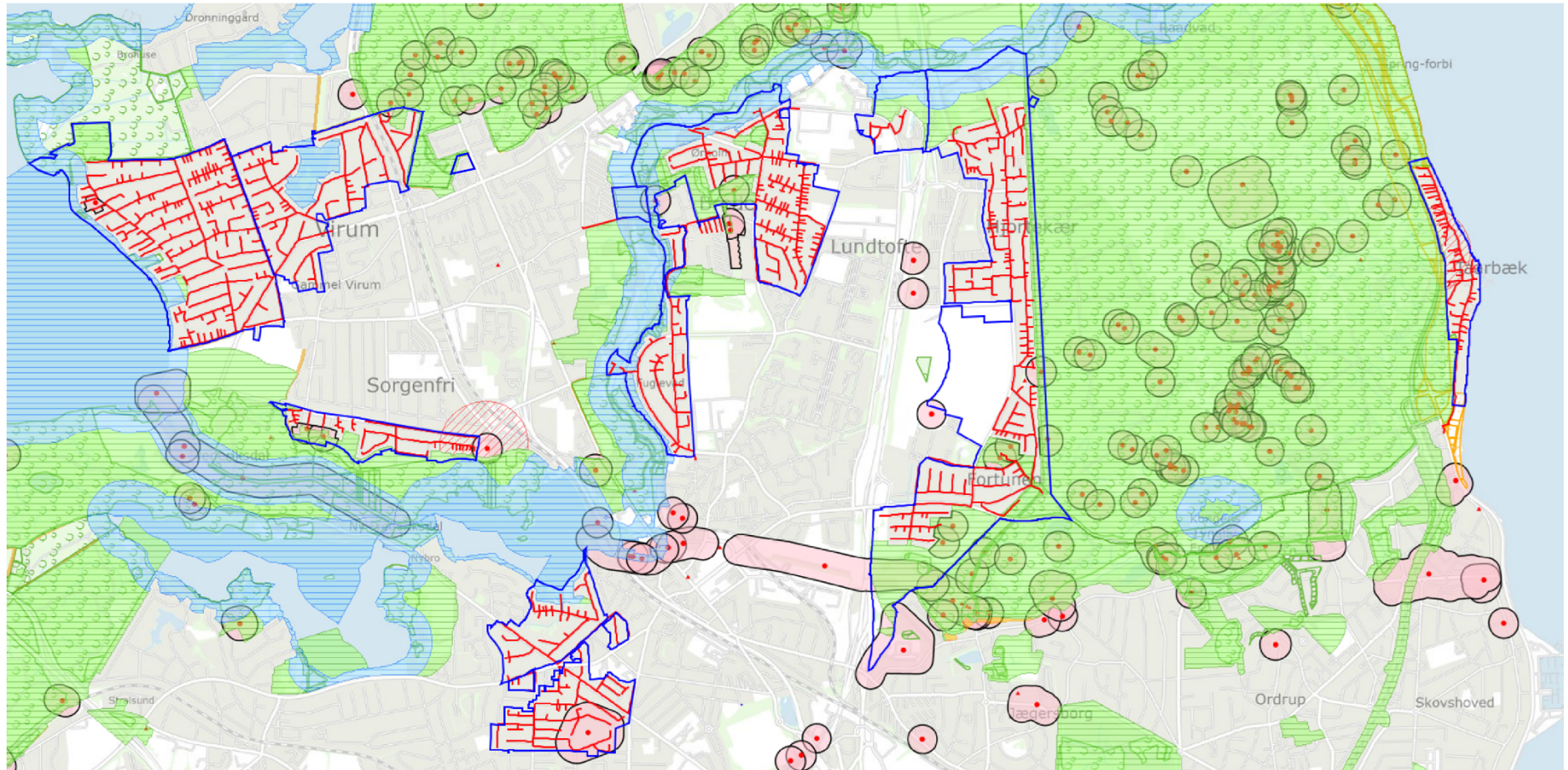
Vejledning

Skemaet udfyldes af bygherren eller dennes rådgiver baseret på bygherrens viden om eget projekt sammenholdt med de oplysninger og vejledninger, der henvises til i skemaet. Det forudsættes således, at bygherren eller dennes rådgiver er fortrolig med den miljølovgivning, som projektet omfattes af. Bygherren skal ikke gennem præcise beregninger angive projektets forventede påvirkninger men alene tage stilling til overholdelsen af vejledende grænseværdier og angivne miljøforhold baseret på de oplysninger, der kan hentes på offentlige hjemmesider.

Farverne »rød/gul/grøn« angiver, hvorvidt det pågældende tema kan antages at kunne medføre, at projektet vurderes at kunne påvirke miljøet væsentligt og dermed være VVM-pligtigt. »Rød« angiver en stor sandsynlighed for VVM-pligt og »grøn« en minimal sandsynlighed for VVM-pligt. Hvis feltet er sort, kan spørgsmålet ikke besvares med ja eller nej. VVM-pligten afgøres dog af VVM-myndigheden. I de fleste tilfælde vil kommunen være VVM-myndighed.

Bygherres eller dennes rådgivers udfyldelse af skemaet er omfattet af straffelovens § 161 om strafansvar ved afgivelse af urigtige oplysninger til en offentlig myndighed.

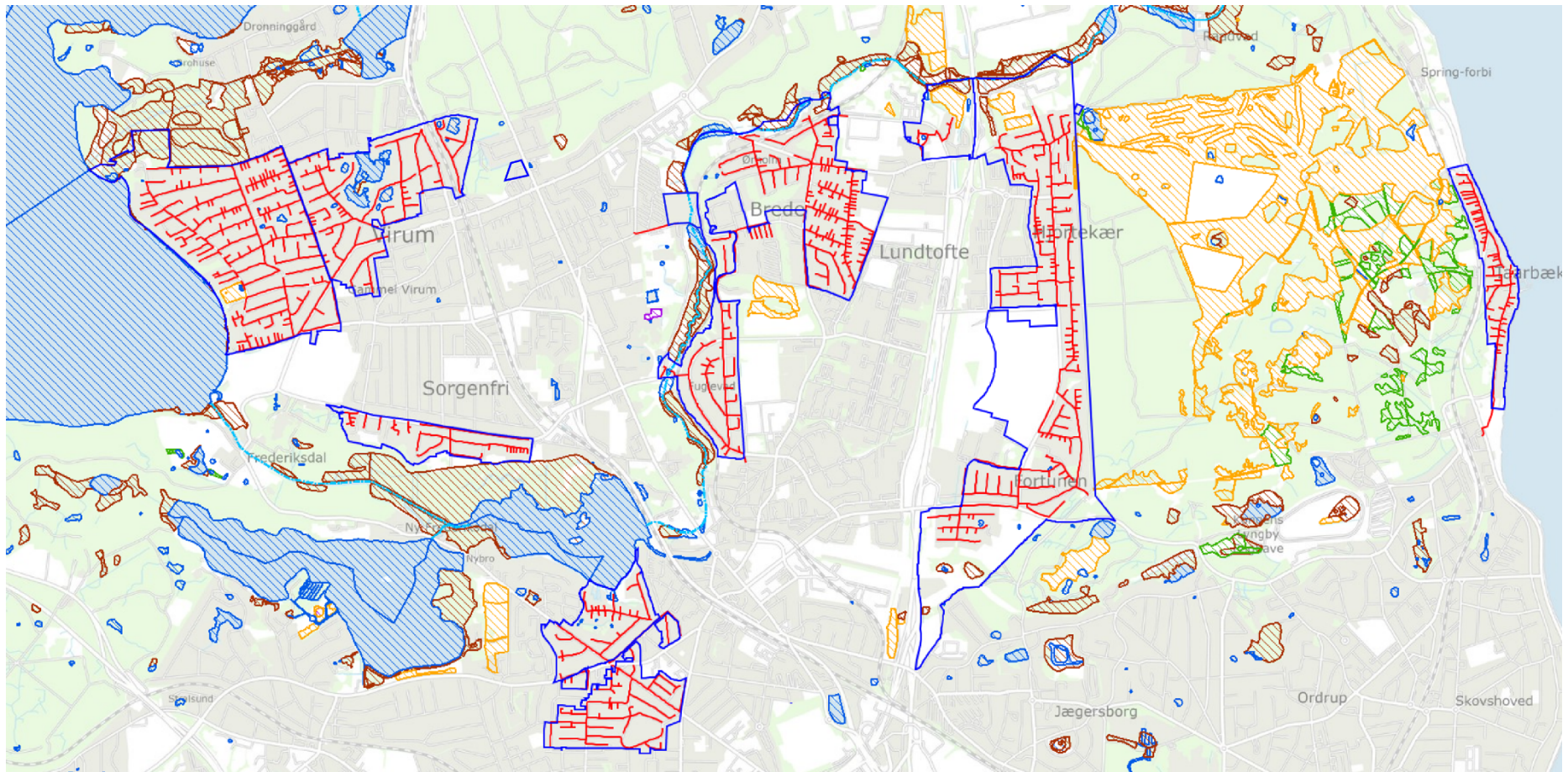
Bilag 3: Bygge- og beskyttelseslinjer



- Skovbyggelinjer
- Gældende
- Ophævet
- Kirkebyggelinjer
- Fredskov, gældende
- Søbeskyttelseslinjer
- Åbeskyttelseslinjer
- Strandbeskyttelse, gældende
- Beskyttede sten- og jorddiger
- Fredede fortidsminder, punkt (SLKS)
- Fredede fortidsminder, beskyttelseslinjer (SLKS)

Blå streg er projektområde.
 Rød streg er ledninger, enkelte ledninger er placeret udenfor projektområderne.

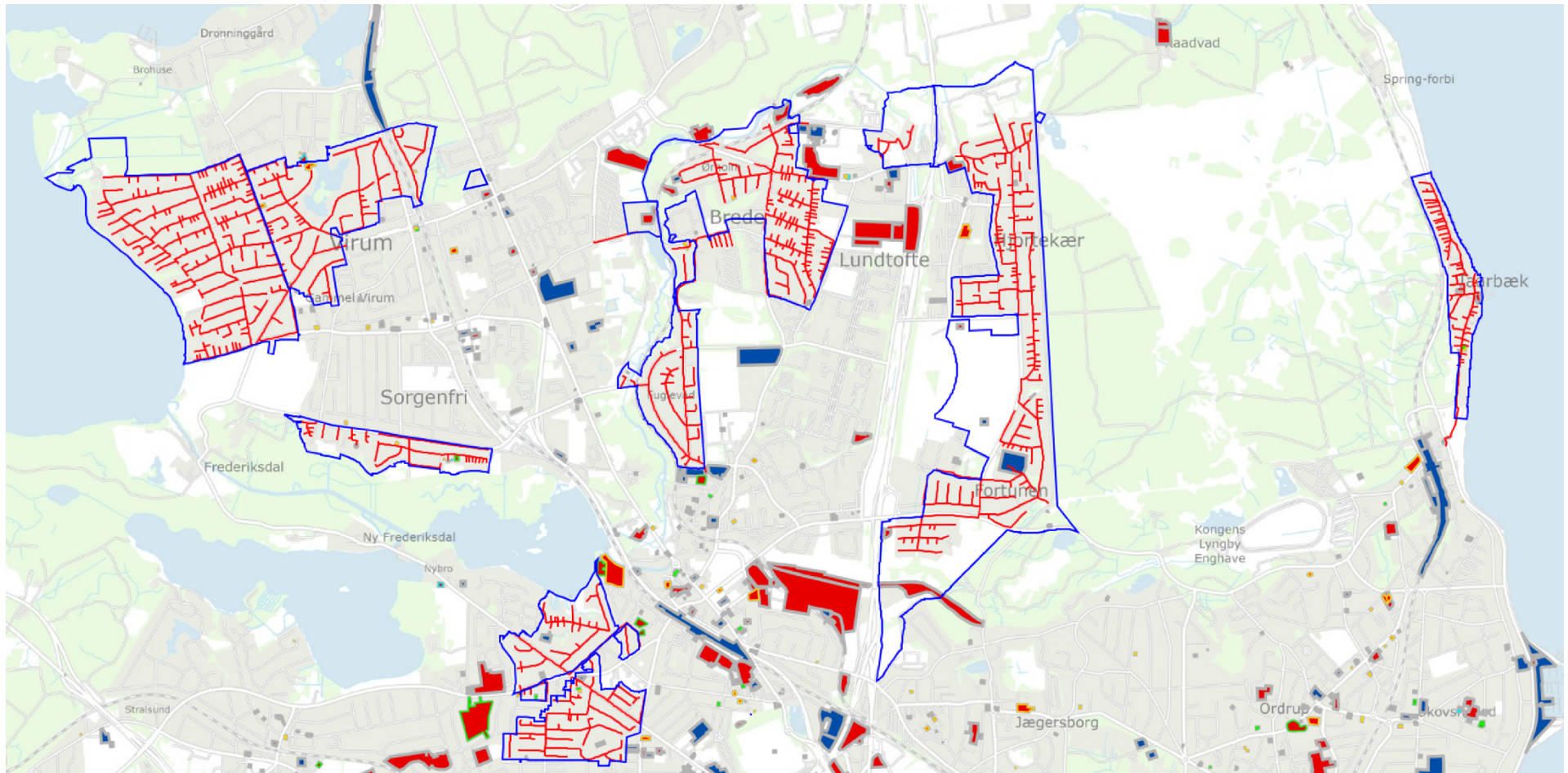
Bilag 4: §3-områder



<input checked="" type="checkbox"/> Beskyttede vandløb (NBL § 3)	Hede
<input checked="" type="checkbox"/> Beskyttede naturtyper (NBL § 3)	Mose
<input type="checkbox"/> Ingen	Overdrev
<input checked="" type="checkbox"/> Eng	Strandeng
	Sø

Blå streg er projektområde.
 Rød streg er ledninger, enkelte ledninger er placeret udenfor projektområderne.

Bilag 6: Jordforurening



Jordforurening (fra DKJord)

Jordforurening V1

Jordforurening V2

F0 Nuanceret

F1 Nuanceret

F2 Nuanceret

Blå streg er projektområde.

Rød streg er ledninger, enkelte ledninger er placeret udenfor projektområderne.