

## LYNGBY-TAARBÆK KOMMUNE



### Økonomiudvalget

#### Protokol

Torsdag den 19. september 2013 kl. 16:00  
afholdt Økonomiudvalget møde i Udvalgsværelse 1/Rådhus.

Medlemmerne var til stede, undtagen:  
Mette Schmidt Olsen var fraværende fra og med  
behandlingen af sag nr. 8.  
Hans Henrik Madsen var fraværende fra og med  
behandlingen af sag nr. 10.

Endvidere deltog:  
Tim Andersen og Birger Kjer Hansen.

I forbindelse med behandlingen af sag nr. 1 deltog tillige  
Anne Søgaard Andersen.  
I forbindelse med behandlingen af sag nr. 7 deltog tillige  
Ulla Agerskov.

## INDHOLDSFORTEGNELSE

<b>Sag nr:</b>		<b>Side:</b>
01	<b>Beskæftigelsesplan 2014</b> .	4
02	<b>Lejerbo - afd. 038-0 Mølleåparken - byggeskader og forbedringsarbejder, skema C</b> .	7
03	<b>Etablering af regionalt EU-kontor</b> .	9
04	<b>Endelig vedtagelse af Kommuneplantillæg 20/2009</b> .	11
05	<b>Helhedsplan for socialpsykiatrien</b> .	13
06	<b>Skolernes IT-infrastruktur</b> .	16
07	<b>Folkeskolereform - status for implementering</b> .	19
08	<b>Boligorganisationen Samvirke - Lundtofteparken - anvisningsret og boligsocial indsats</b> .	22
09	<b>Anmodning om optagelse af sag om boliganvisning i den almene sektor</b> .	24
10	<b>Anmodning om optagelse af sag på dagsordenen om resultaterne af produktivitetskommissionens rapport</b> .	25
11	<b>Meddelelser</b> .	26

12	<b>LUKKET SAG. Ejendomssag</b>	27
	.	
13	<b>LUKKET SAG. Køb af ejendom</b>	29
	.	
14	<b>LUKKET SAG. Salg af ejendom</b>	31
	.	
15	<b>LUKKET SAG. Salg af ejendomme</b>	33
	.	
16	<b>LUKKET SAG. Meddelelser</b>	35
	.	
17	<b>Kunstgræsbane i Lundtofte, justering af anlægsbevilling</b>	37
	.	

1.

## Beskæftigelsesplan 2014

### Sagsfremstilling

Forvaltningen har udarbejdet den sagen vedlagte udkast til Beskæftigelsesplan 2014 (bilag). Planen tager udgangspunkt i ministerens mål for jobcentrene det kommende år og er tilpasset de lokale rammevilkår og udfordringer, hvorfor der suppleres med lokale mål. Der er endnu ikke sat resultatniveauer for de respektive mål, som forelægges ultimo 2013 med udgangspunkt i beskæftigelsesregionens mål for indsatsen samt seneste konjunkturvurdering.

Udkastet har været i høring i Beskæftigelsesregion Hovedstaden & Sjælland samt Det lokale Beskæftigelsesråd hen over sommeren. Der er indkommet høringssvar fra Beskæftigelsesregionen, AC, LO og FTF. Høringssvarene kvitterer gennemgående for en ambitiøs beskæftigelsesplan. LO og FTF har dertil en række anbefalinger til arbejdet med de konkrete indsatser, som jobcenteret vil lade indgå i det samlede grundlag.

Nedenfor skitseres ministermålene samt supplerende lokale mål for 2014:

Flere unge skal have en uddannelse - jobcentrene skal sikre, at flere unge uden uddannelse starter på en erhvervskompetencegivende uddannelse.

- Uddannelsesgraden for unge uden uddannelse i jobcenteret skal i december 2014 (år til dato) være på x pct., svarende til en stigning på x procentpoint fra december 2012 til december 2014.
  - *Lokalt supplerende mål:* Antallet af unge under 30 år skal begrænses til x personer i dec 2014, svarende til et fald på x procentpoint fra december 2012 til december 2014.
  - *Lokalt supplerende mål:* Der skal være fokus på afdækning og opfølgning på 'mørketallene' - ledige uden en uddannelse, som ikke er i offentlig forsørgelse og ikke i kontakt med Ungdommens Uddannelsesvejledning (UU).



Bedre og mere helhedsorienteret hjælp til borgere på kanten af arbejdsmarkedet - jobcenteret skal forebygge, at så mange personer førtidspensioneres.

- Tilgangen til personer på førtidspension skal begrænses til x personer i december 2014 (rullende år), svarende til et fald på x pct. fra december 2012 til december 2014.
  - *Lokalt supplerende mål:* Antallet af personer på ledighedsydelse skal begrænses til x personer i december 2014, svarende til et fald på x pct. fra december 2012 til december 2014.

Langtidsledigheden skal bekæmpes - jobcentrene skal sikre, at antallet af langtidsledige personer begrænses mest muligt.

- Antallet af langtidsledige - dvs. ledige, der har været ledige min. i 80 pct. af tiden inden for de seneste 52 uger - skal begrænses til x personer i december 2014, svarende til et fald på x pct. fra december 2012 til december 2014.
  - *Lokalt supplerende mål:* Antallet af kontanthjælpsmodtagere maksimalt stige med x pct. fra december 2012 til december 2014, svarende til en stigning på x personer.
  - *Lokalt supplerende mål:* Antallet af ledige akademikere skal falde med x pct. fra december 2012 til 2014, svarende til et fald på x personer.

En tættere kontakt og styrket dialog med virksomhederne - jobcentrene skal styrke samarbejdet med virksomhederne om beskæftigelsesindsatsen.

- Samarbejdsgraden (andelen af virksomhedskontakter i kommunen) skal i december 2014 (år til dato) være på x pct., svarende til en stigning på x procentpoint fra december 2012 til december 2014.
  - *Lokalt supplerende mål:* Andelen af borgere i virksomhedsrettet aktivering ud af det samlede antal ledige i aktivering skal minimum være x pct. i december 2014.
  - *Lokalt supplerende mål:* Andelen af borgere, som har mere end 12 måneders ledighed, i virksomhedsrettet aktivering skal minimum være x pct. i december 2014

I beskæftigelsesplanen uddybes indsatsen på de respektive områder, herunder fortsatte hovedspor og nye tiltag med henblik på at nå målene 2014.

### **Økonomiske konsekvenser**

Opgaven løses inden for rammen.

### **Beslutningskompetence**

Kommunalbestyrelsen.

**Indstilling**

Forvaltningen foreslår, at Beskæftigelsesplan 2014 tages til efterretning.

**Økonomiudvalget den 19. september 2013**

Anbefales.

2.

## **Lejerbo - afd. 038-0 Mølleåparken - byggeskader og forbedringsarbejder, skema C**

.

### **Sagsfremstilling**

Kommunalbestyrelsen vedtog den 31. oktober 2011 at indstille over for Landsbyggefonden at godkende skema B-ansøgning om renoveringsarbejder i Boligorganisationen Lejerbo, afdeling Mølleåparken.

Lejerbo har den 2. september 2013 på vegne af afdeling Mølleåparken anmodet kommunalbestyrelsen om indstille projektets skema C - endeligt byggeregnskab - til godkendelse i Landsbyggefonden.

Af det fremsendte materiale fremgår, at den endelige udgift til projektet - skema C - udgør 8.349.582 kr. mod budgetteret 8.204.560 kr., svarende til en merudgift på 145.022 kr.

På baggrund af finansieringen vil den gennemsnitlige årlige m<sup>2</sup>-leje trods merudgiften forblive stort set uændret, således at m<sup>2</sup>-lejen fortsat som følge af finansieringen bliver på ca. 735 kr. incl. finansieringen af byggeskaderenoveringen på ejendommen.

I forbindelse med ansøgningen er der ikke anmodet om kommunegaranti til det konkrete projekt.

### **Økonomiske konsekvenser**

Opgaven løses indenfor rammen.

### **Beslutningskompetence**

Kommunalbestyrelsen.

### **Indstilling**

Forvaltningen foreslår, at det indstilles over for Landsbyggefonden at godkende skema C-ansøgningen.

**Økonomiudvalget den 19. september 2013**

Anbefales.

3.

## **Etablering af regionalt EU-kontor**

### **Sagsfremstilling**

Kommunen har modtaget den sagen vedlagte henvendelse af 5. september 2013 m/bilag fra KL/KKR Hovedstadsregionen om etablering af et fælles regionalt EU-kontor med det formål at styrke kommunernes synlighed, interessevaretagelse og adgang til EU-midler (bilag). Initiativet er ét blandt flere for at styrke væksten og jobskabelsen i regionen i et tættere samarbejde mellem kommunerne og med regionen. Kontoret er tænkt som supplement til KL's EU-kontor, som har fokus på kommunernes generelle interessevaretagelse.

Etableringen er igangsat med henblik på, at kontoret sættes i drift med 3-4 medarbejdere fra midten af 2014 og fra 2015 består af 6-7 medarbejdere. Den samlede udgift til kontoret ved fuld indfasning er på 7-8 mio. kr. pr. år.

Kontoret etableres i tilknytning til et projektkontor, hvor Københavns Universitet, DTU og Region Hovedstaden i forvejen driver et forskningskontor (CreoDK). Til kontoret knyttes en politisk bestyrelse og en administrativ styregruppe. Bestyrelsen sammensættes med ligelig repræsentation fra kommunerne og regionen. Formandsskabet går på skift. Organiseringen af dette fremgår af det vedlagte baggrundsnotat.

### **Beslutningskompetence**

Økonomiudvalget.

### **Økonomiske konsekvenser**

Lyngby-Taarbæk Kommunes andel svarer ifølge udarbejdet fordelingsnøgle til årligt 124.049 kr. fra 2015 og i 2014 62.025 kr., som i givet fald vil skulle indarbejdes i budgettet for 2014-17.

### **Indstilling**

Det foreslås, at det drøftes og beslutes hvorvidt kommunen bør indgå i og medfinansiere et fælles regionalt EU-kontor, og i bekræftende fald indarbejde udgiften hertil i budgettet for 2014-17.

**Økonomiudvalget den 19. september 2013**

Godkendt at deltage i oprettelsen af kontoret samt indarbejde udgiften hertil i budgettet for 2014 – 17.

4.

## **Endelig vedtagelse af Kommuneplantillæg 20/2009**

### **Sagsfremstilling**

Kommuneplantillæg 20/2009 for området ved DTU og Nordvej har været fremlagt i offentlig høring fra den 1. juli 2013 til den 26. august 2013. Der er ikke indkommet indsigelser til kommuneplantillægget.

Kommuneplantillægget er udarbejdet parallelt med Lokalplanforslag 236 for et område ved Nordvej og skal muliggøre at Lundtoftevej 150 kan anvendes til offentlige formål i lighed med de rammebestemmelser, som i dag gælder for DTU. Den vedtagne ramme vil således rent geografisk omfatte Lundtoftevej 150 og DTU.

Forvaltningen har modtaget en henvendelse fra Naturstyrelsen, som oplyser, at der ikke i tilstrækkeligt omfang er redegjort for grundvandsinteresserne i Kommuneplantillægget. Kommuneplantillæg 20 dækker et område, som er udpeget som Områder med Særlige Drikkevandsinteresser (OSD-områder), og den sydvestlige del af området er udpeget som Nitrat-Følsomt Indvindingsområde (NFI-områder). Del af ramme 5.3.90 for Lundtofte erhvervsområde vil med kommuneplantillægget blive overført til ramme 1.7.90 DTU. Det overførte rammeområde indeholder pt. mulighed for industri/håndværk: fremstillings- bygge- og anlægsvirksomhed, engroshandel og transportvirksomhed. Derudover må der indrettes lokaler til administration, produktudvikling, forskning, personaleuddannelse mv., hvis disse formål har haft sekundær karakter. Boliger er ikke tilladt. Bebyggelsesprocenten er sat til 70 og etageantallet til 3.

Med kommuneplantillæggets vedtagelse vil en mindre del af ramme 5.3.90 (den del, som har tilhørt Hempels Skibsfarvefabrik) få følgende rammebestemmelser: Offentlige og private formål som undervisning, forskning, innovation, kollegier, konferencevirksomhed samt produktion i begrænset omfang, herunder lokalisering af mindre virksomheder eller afdelinger af virksomheder, som kan udnytte en tilknytning til DTU's aktiviteter. Bebyggelsesprocenten sættes til 60 og bygningshøjden til max. 33.

De nye anvendelsesmuligheder vurderes ikke at være mere grundvandstruende i forhold til OSD-områderne end nuværende rammebestemmelser, idet de tidligere anvendelsesmuligheder til industri/håndværk mv. vil blive erstattet med anvendelser, der ikke vil medføre væsentlige miljømæssige påvirkninger.

Den sydlige del af kommuneplantillægget (DTU's sydlige spids) er udpeget som nitrat-følsomt indvindingsområde. Kommuneplantillægget medfører ingen ændrede

anvendelsesmuligheder i forhold til gældende kommuneplanramme, hvorfor der ikke vil være miljømæssige konsekvenser for det pågældende område.

Forinden kommuneplantillæggets offentliggørelse vil der indgå en præcisering af, at de nye anvendelsesmuligheder ikke vil være mere grundvandstruende end den eksisterende arealanvendelse.

#### **Økonomiske konsekvenser**

Opgaven løses inden for rammen.

#### **Beslutningskompetence**

Kommunalbestyrelsen.

#### **Indstilling**

Forvaltningen foreslår, at Kommuneplantillæg 20/2009 for området ved DTU og Nordvej vedtages endeligt med en præcisering af rammeændringernes påvirkning på OSD og NFI- områderne.

#### **Økonomiudvalget den 19. september 2013**

Anbefales.



5.

## Helhedsplan for socialpsykiatrien

### Sagsfremstilling

Social- og Sundhedsudvalget besluttede i august 2013 at udsætte sagen med henblik på yderligere belysning af sagen i form af svar på udvalgsmedlemmernes spørgsmål. De indkomne spørgsmål og forvaltningens svar eftersendes som bilag til sagen. Sagen behandles igen på baggrund af svarene samt følgende:

Social- og Sundhedsudvalget besluttede i maj 2013 at sende socialpsykiatriens 3 modeller for helhedsplan i høring den 15. maj 2013, med høringsfrist den 24. juni 2013. Herudover havde de tre forstandere foretræde for Social- og Sundhedsudvalget på junimødet.

Den overordnede vision i helhedsplanen for socialpsykiatrien er at skabe rammer for paradigmet om recovery og rehabilitering, social inklusion og forebyggelse. De korte og langsigtede målsætninger er at være fremtidssikret og udviklingsorienteret i forhold til de tendenser, der er i samfundet.

Hørings svarene er fremkommet fra de høringsberettigede parter (bilag). De fleste hørings svar peger på model 2, mens de to selvejende institutioner har fremlagt en model 2½ som hørings svar. I hovedtræk går forslaget ud på, at Nettet varetager de samlede opgaver vedrørende § 104-tilbud (aktiviteter og samvær) og Kirsten Marie varetager samtlige opgaver vedrørende § 85 (socialpædagogisk støtte i borgerens eget hjem), at der sker en takststigning i forhold til de nye målgrupper, som de to selvejende institutioner skal modtage, og at der etableres et hus, hvor der er forskellige borgerrettede ydelser, som fx fremskudt sagsbehandling. Slotsvænget vil ifølge dette forslag alene varetage den traditionelle opgave omkring botilbud til borgere med længerevarende behov. Der er udarbejdet en økonomisk oversigt over forslaget (bilag)

Forvaltningen anbefaler model 2 af følgende grunde:

1. Bedre mulighed for faglig og økonomisk styring
2. Fokus på strategisk udvikling af området i overensstemmelse med tendenserne i samfundsudviklingen indenfor området.
3. Etablering af en ny Inklusions- og Recovery-enhed med ledelsesmæssig fokus på inklusionstanken og synergieffekten, og dermed eliminering af silotænkning
4. Mulighed for at leve op til de økonomiske forudsætninger i budgettet
5. Organisatorisk fleksibilitet og styrket faglighed i indsatsen.

Det er afgørende, at implementeringsprocessen planlægges, så alle parter får ejerskab til processen og derfor foreslås det, at implementeringen styres fra forvaltningen. Et af de første initiativer er planlægning og gennemførelse af en fælles kompetenceudvikling på tværs af myndighed og leverandører, så samtlige parter har fælles viden og fælles mål.

Ligeledes skal der i implementeringsprocessen tages højde for at omlægningen sker gradvis, så der skabes tryghed, både i relation til borgerne og medarbejderne. Dette indebærer, at de nuværende borgere bliver i deres respektive tilbud, medmindre der ved den årlige revisitering er ønske om at skifte leverandører.

Forvaltningen vil afrapportere en gang i kvartalet om fremdriften og eventuelle justeringer til Social- og Sundhedsudvalget.

### **Økonomiske konsekvenser**

Differencen mellem model 2½ og det oprindelige tilpasningskrav i budgetaftalen for 2013-2016 er skønsmæssigt opgjort til 29,9 mio. kr. Til sammenligning er differencen mellem model 2 og det oprindelige tilpasningskrav 2,9 mio. kr.

Estimatet er baseret på samme forudsætninger, som lå til grund for de tre fremlagte modeller samt for forvaltningens faglige vurderinger, ved systematisk gennemgang af delelementerne i det fremsendte høringssvar. Der er i høringssvaret ikke fremkommet forslag om effektiviseringer og rationaliseringer, hvorfor det ikke har været muligt at vurdere et realistisk effektiviseringspotentiale i model 2½.

### **Beslutningskompetence**

Kommunalbestyrelsen.

### **Indstilling**

Forvaltningen foreslår, at model 2 tages i anvendelse som grundlag for helhedsplanen.

### **Social- og Sundhedsudvalget den 21. august 2013**

Beslutning om valg af model udsættes til næste møde, idet udvalget dog allerede nu præciserer, at der ikke, uanset valg af model kommer til at ske fysiske ændringer for de nuværende brugere af de eksisterende tilbud - socialpædagogisk støtte, værested/klubtilbud og beskæftigelsestilbuddene. Disse fortsætter uanset valg af model, hvorved der skabes tryghed for de nuværende brugere af tilbuddene. Udvalget er opmærksom på, at der naturligvis som følge af den lovpligtige opfølgning - og brugerens udvikling - kan ske ændringer i visiteringen til tilbud.

6 (C, F, V og O) stemte for.

1 (A) stemte imod, idet model 2 ikke bør indgå i den videre behandling af sagen.

Sagen blev dermed udsat.

De til mødet stillede spørgsmål, og evt. yderligere spørgsmål fra udvalgets medlemmer, besvares skriftligt i forbindelse med næste behandling af sagen.

**Social- og Sundhedsudvalget den 11. september 2013**

Anbefalet det reviderede udkast til helhedsplan for socialpsykiatrien (model af 10. september 2013), udsendt til udvalgets medlemmer, idet forvaltningen vender tilbage med en samlet beskrivelse, herunder en plan for implementering.

Jørn Moos (V) var fraværende

**Økonomiudvalget den 19. september 2013**

Anbefales i overensstemmelse med Social- og Sundhedsudvalget.

6.

## Skolernes IT-infrastruktur

### Sagsfremstilling

I budgetaftalen for 2013 blev der afsat 3,5 mio. kr. i 2013 og 3,5 mio. kr. i 2014 til anlæg vedr. ny it-infrastruktur til skolerne. I alt en samlet anlægsinvestering på 7,0 mio. kr. Som led i aftale om fremrykkelse af offentlige investeringer blev det på Økonomiudvalgets møde i februar 2013 besluttet, at fremrykke anlægsinvesteringen fra 2014 til 2013. Det har imidlertid vist sig, at det samlede forbrug skønnes at blive i alt ca. 11,4 mio. kr.

Arbejdet med digitalisering af skolerne er forankret i et projekt, der består af dels udvidelse af el-kapaciteten og ny kabling af skolerne (initialt budgetteret til ca. 2,2 mio. kr.) og anskaffelse og installation af "hardware" (aktivt udstyr initialt budgetteret til ca. 4,8 mio. kr.), og som udgør fundamentet for arbejdet omkring digitalisering af skolerne, herunder som baggrund for implementering af en ny serviceplatform til skolerne.

Baggrunden for, at den samlede økonomi ikke kan holdes indenfor det bevilligede, skyldes flere forhold.

*For det første* er antallet af skoler omfattet af projektet større end først forudsat. El-delen af projektet skulle være gennemført for 4 ud af de 11 skoler allerede i sommeren 2012 under et tidligere projekt. Da det stod klart, at de 4 skoler alene havde fået etableret ekstra strømudtag til eleverne i klasseværelserne var det nødvendigt at udvide delprojektet og at inddrage samtlige 11 skoler i behovsopgørelsen samt i det efterfølgende arbejde omkring udvidelse af el-kapaciteten.

*For det andet* har behovet for modernisering af infrastrukturen vist sig mere omfattende end tidligere antaget. I forbindelse med behovsopgørelsen i foråret 2013 er der gennemført en kortlægning af behovet for udvidelse af el-kapaciteten og kabling på alle 11 skoler. Der er bl.a. gennemført termofotografering af el-tavler under spidsbelastning, der er taget stilling til udskiftning eller udvidelse af de eksisterende it-krydsfelter, køling af krydsfelter samt de nuværende føringsveje til PDS- og fiberkabler. Alt sammen tiltag, der kun delvist var taget højde for i forbindelse med forarbejdet til udarbejdelse af den oprindelige sag til budgettet for 2013-16. Den første gennemgang af behovet på skolerne har således ikke været gennemført på en måde, som kunne have afdækket det faktiske niveau af standarden i den eksisterende IT-infrastruktur på skolerne.

På baggrund af behovsopgørelsen er der udarbejdet et udbudsmateriale og gennemført et udbud i form af en indbudt licitation. Kommunen inviterede både mindre og større el-installatører til at byde på opgaven. Kommunen modtog ved udbudsfristens udløb medio juni 2 tilbud på gennemførelse af opgaven og har på den baggrund indgået kontrakt med Bravida Danmark A/S. Kontrakten lyder på 4,8 mio. kr. ekskl. optioner. I forbindelse med gennemførelse af projektet skal der estimeres med ca. 20% af kontraktsummen, svarende til ca. 1,0 mio. kr, til optioner og tillægsarbejder f.eks. etablering af nye føringsveje mellem bygninger, hvor de bestående føringsveje er styrtet sammen. Herudover skal der afsættes ca. 0,2 mio. kr. til rengøring efter håndværkere på skolerne, idet dette ikke er omfattet af skolernes eksisterende aftaler med leverandører af rengøringsydelser. Arbejdet på de 11 skoler gennemførtes i uge 27-32.

Det skal bemærkes, at kontrakten kom til at ligge 0,5-1,0 mio. kr. over forventningen til resultatet af udbuddet. Forventningen byggede på en antagelse om et marked i stærk konkurrence. Imidlertid har stort set samtlige kommuner iværksat ensartede IT-infrastrukturprojekter på skolerne, og mange leverandører kan således være optaget af andre lignende projekter.

I forbindelse med delprojektet omkring anskaffelse og installation af "hardware (aktivt udstyr) har forvaltningen i forsommeren 2013 opdateret de tidligere behovsopgørelser og indhentet prisoverslag på det aktive udstyr til de 11 skoler hos flere relevante leverandører. Kommunens investeringsbehov forventes at udgøre 5,9 mio. kr. inkl. 5-årige vedligeholdelsesaftaler på det aktive udstyr. Det aktive udstyr er således også dyrere end hidtil antaget og det skyldes bl.a., at kapaciteten i udstyret er justeret og på den baggrund forventes at kunne "holde" flere år end ellers påregnet, og idet båndbredde svarende til nutidens behov næppe er en tiltrækkelig fremadrettet teknisk løsning.

### **Økonomiske konsekvenser**

Der er disponeret ca. 5,0 mio. kr. af projektets samlede bevilling på 7,0 mio. kr. Det samlede projekt skønnes nu til ca. 11,4 mio. kr., hvorfor der udestår finansiering for ca. 4,4 mio. kr.

Delprojekt vedr. indkøb af aktivt udstyr er, som følge af den bevillingsmæssige udfordring projektet befinder sig i p.t., ikke igangsat, men afventer Økonomiudvalgets drøftelse.

Forvaltningen har overvejet, hvordan en eventuel finansiering kan tilvejebringes og peger på følgende finansieringsmodel:

1. I regi af Center for Borgerservice og Digitalisering er der foretaget en samlet gennemgang af drifts- og anlægsbudgetterne, og det vurderes muligt efter omstændighederne at udspare 2 mio. kr. til formålet.

2. Center for Uddannelse og Pædagogik har et budget til en række driftsudgifter til IT på skolerne, hvoraf der i år kan afsættes 0,4 mio. kr. til medfinansiering. Midlerne flyttes samtidig fra drift til anlæg.

3. De resterende 2,0 mio. kr. findes indenfor de ikke-udmøntede sparede lønmidler, som følge af lockout'en på skoleområdet i foråret. Disse midler indgår i skolernes nuværende budgetter. Således skal 2,0 mio. kr. overføres fra drift til anlæg og frigives samtidig til nævnte formål.

### **Beslutningskompetence**

Økonomiudvalget.

### **Indstilling**

Det foreslås, at finansieringsmodellen anvendes.

### **Økonomiudvalget den 4. september 2013**

Med 6 stemmer udsat med henblik på forelæggelse Børne- og Ungdomsudvalget i forbindelse med forestående udvalgsrunde. I mod stemte 3 (V og O).

### **Børne- og Ungdomsudvalget den 12. september 2013**

Anbefalet.

Trine Nebel Schou (B) og Morten Normann Jørgensen (F) var fraværende.

### **Økonomiudvalget den 19. september 2013**

Godkendt med seks stemmer.

Imod stemte 3 (A og F) under henvisning til, at A og F ønsker, der skal findes reel finansiering til formålet.

7.

## **Folkeskolereform - status for implementering**

### **Sagsfremstilling**

Økonomiudvalget besluttede den 29. august 2013 under pkt. 29, følgende om implementering af folkeskolereformen:

”Anbefales, at implementeringen sker på ordinær vis via fagudvalgene og økonomiudvalget via ressortområderne og de nedsatte arbejdsgrupper, idet forvaltningen som supplement indkalder eksterne interessenter som inddragelse i planlægningen af implementeringen af reformen.”

Sagen blev tillige drøftet af Kommunalbestyrelsen den 5. september 2013.

Endvidere er der den 30. august 2013 – i en mail til hele kommunalbestyrelsen - fremsendt den administrative organisering, herunder de nedsatte arbejdsgrupper og kommissorierne for dem. Disse kommissorier ønskes drøftet af både Børne- og Ungdomsudvalget og Kultur- og Fritidsudvalget.

Om det fremsendte kan bl.a. siges, at den administrative projektorganisation er tænkt som en organisering der skal tilvejebringe grundlaget for det politiske arbejde med reformen og sikre grundlaget for en effektiv og kvalificeret politisk betjening - ved at tilvejebringe gennemarbejdede oplæg til politisk behandling. Det er vigtigt at understrege, at arbejdet naturligvis skal foregå indenfor rammerne af nogle politisk fastsatte (økonomiske) rammer og retningslinjer - og at der undervejs i processen vil blive forelagt problemstillinger til politisk drøftelse og yderligere politisk retningsangivelse for arbejdet.

Endelig foreligger der nu et høringsudkast til lovforslaget om skolereformen.

Forslaget kan findes på ministeriets hjemmeside:

<http://hoeringsportalen.dk/Hearing/Details/16991> . Forvaltningen vil på mødet angive hovedpunkterne i den yderligere afklaring af reformens indhold, som denne høringsudgave peger i retning af.

### **Økonomiske konsekvenser**

Opgaven udføres indenfor rammen. De økonomiske konsekvenser af reformen indgår som en del af arbejdet med budget 2014-17.

### **Beslutningskompetence**

Børne- og Ungdomsudvalget for så vidt angår skoler og sfo'er, mv. samt Kultur- og Fritidsudvalget for så vidt angår klubber, Musikskolen og foreningerne mv.

### **Indstilling**

Forvaltningen foreslår, at den fremsendte administrative organisering og de fremsendte kommissorier drøftes og at der udstikkes retningslinjer for det fremtidige administrative arbejde.

### **Kultur- og Fritidsudvalget den 12. september 2013**

Drøftet idét udvalget anbefaler, at Musikskolen, F.I.L. og andre relevante interessenter repræsenteres i arbejdsgrupperne. Udvalget forudsætter, at der i arbejdet indgår et overordnet princip om at pædagogerne er med i hele skoleforløbet.

### **Børne- og Ungdomsudvalget den 12. september 2013**

Drøftet, idet udvalget anbefaler at

- lærere og pædagoger repræsenteres i arbejdsgrupperne vedrørende ledelse og kompetenceudvikling. De faglige organisationer udpeger de deltagende lærere og pædagoger.
- i arbejdsgruppen for indhold/struktur tilføjes en sfo-pædagog, en klubpædagog og to lærere samt repræsentanter for Musikskolen og F.I.L. Repræsentanterne for Virum Gymnasium og KNord udgår af gruppen.
- der tilføjes til arbejdsgruppen for indhold/struktur en følgegruppe med repræsentanter for Virum Gymnasium, KNord, Teknisk Skole og skolebestyrelserne.
- al materiale forelægges fagudvalgene med forvaltningens kommentarer og opstilling af opmærksomhedspunkter.

Sagen oversendes til økonomiudvalget.

Trine Nebel Schou (B) var fraværende.

### **Økonomiudvalget den 19. september 2013**

Opsamlende notat fra forvaltningen af 17. september 2013 vedr. behandlingen i fagudvalgene forelå omdelt.

Fagudvalgenes indstilling godkendt.

A, F og C foreslog endvidere, at der dog ikke i kommissorierne anføres som et mål, at der indføres tidsregistrering og fuld tilstedeværelse til lærernes individuelle forberedelse i skolevæsenet i Lyngby-Taarbæk Kommune.

For forslaget stemte 5.

Imod stemte 3 (V og O), idet V og O peger på, at folkeskolereformen forudsætter



øget tilstedeværelse på skolerne, og at debatten i forhold til emnet er vigtig i den foranstående proces.

1 (B) undlod at stemme.

Der forelægges herefter forslag til kommissorium for forhandlingsgruppen.

8.

## **Boligorganisationen Samvirke - Lundtofteparken - anvisningsret og boligsocial indsats**

.

### **Sagsfremstilling**

I skrivelse af 9. september 2013 (bilag) har Boligorganisationen Samvirke på vegne afdeling Lundtofteparken anmodet kommunalbestyrelsen om en ændring af den eksisterende aftale om fleksibel udlejning. Endvidere anmodes om et tilskud på 0.45 mio. kr. årligt i fire år til ansættelse af en boligsocial medarbejder i afdelingen.

Det er oplyst, at udviklingen i beboersammensætningen i Lundtofteparken er "bekymrende", idet en stadig større andel af beboerne er af anden etnisk herkomst end dansk, og som forstærker, at beboere af dansk herkomst fraflytter.

Hertil kommer bl.a., at Lundtofteparken oplever generelt stigende udgifter i forbindelse fraflytninger.

For at modvirke, at Lundtofteparken udvikler sig til et reelt udsat boligområde, er det bestyrelsens opfattelse, at der bør ændres på anvisningen til Lundtofteparken, ligesom den boligsociale indsats bør styrkes ved ansættelse af en boligsocial medarbejder.

For så vidt angår anvisningen af beboere foreslåes, at den eksisterende aftale om kommunal anvisning til boligerne i Lundtofteparken ændres fra de nuværende 15 % til 50 %. Det er opfattelsen, at en ændring af den kommunale anvisning vil skabe en mere afbalanceret beboersammensætning.

Forvaltningen peger imidlertid i den forbindelse på, at en udvidelse af den kommunale anvisning til vil medføre, at kommunen påtager sig en række udgifter i forbindelse med fraflytninger og tomgang på lejemålene. Hertil kommer, at kommunen for nærværende ikke har behov for flere boliger til anvisning. Dog kunne måske omvendt indtænkes et samarbejde med DTU og andre uddannelsesinstitutioner om en fremlejeordning i relation til studerende.

Forvaltningen peger endvidere på, at der forinden stillingtagen til en udvidelse af den kommunale anvisningsret bør der ske en generel evaluering af effektiviteten af de allerede godkendte aftaler.

Samvirke oplyser forgæves at have søgt om statslige puljemidler til ansættelse af en sådan boligsocial medarbejder, idet andre boligområder er blevet anset for mere "værdigt trængende". Udbetalingen af et beløb som kommunalt tilskud til aflønning

af en boligsocial medarbejder er efter forvaltningens opfattelse imidlertid næppe omfattet af mulighederne inden for rammerne af kommunalfuldmagten.

Forvaltningen peger derfor på, at emnet omkring ændret fleksibel udlejning i første omgang alene drøftes i Økonomiudvalget før den konkrete henvendelse færdigbehandles.

**Økonomiske konsekvenser**

Opgaven løses inden for rammen.

**Beslutningskompetence**

Økonomiudvalget.

**Indstilling**

Forvaltningen foreslår, at henvendelsen drøftes.

**Økonomiudvalget den 19. september 2013**

Sagen udsat med henblik på en nærmere redegørelse.

9.

### **Anmodning om optagelse af sag om boliganvisning i den almene sektor**

.

Simon Pihl Sørensen (A) har i e-mail af 22. august 2013 anmodet om, at der som punkt på dagsordenen optages sag med følgende tekst:

*"Socialdemokraterne ønsker at drøfte anvisningen af almene boliger i kommunen med henblik på at sikre en mere hensigtsmæssig anvisning."*

### **Økonomiudvalget den 4. september 2013**

Udsat.

### **Økonomiudvalget den 19. september 2013**

Drøftet. Forvaltningen vender tilbage med et oplæg.

Udvalgets medlemmer deltager i dialog med boligselskaberne på møde 9. oktober 2013.

10.

**Anmodning om optagelse af sag på dagsordenen om resultaterne af produktivitetskommissionens rapport.**

.

Sofia Osmani har i e-mail af 2. september 2013 anmodet om, at der som punkt på dagsordenen optages sag med følgende tekst:

*"På vegne af C vil jeg gerne bede om at vi på førstkommende ordinære økonomiudvalgsmøde drøfter resultaterne af produktivitetskommissionens rapport."*

**Økonomiudvalget den 19. september 2013**

Drøftet. Forvaltningen vender tilbage med en kommentar til rapportens omtale af skoleområdet og ældreområdet.

11.

## **Meddelelser**

.

### **1. Ændringer i offentlighedsloven**

Forvaltningen har udarbejdet det sagen vedlagte notat (bilag) om ændringerne i offentlighedsloven, hvoraf fremgår, at der - ud fra en generel betragtning - er en del elementer der udvider, og enkelte elementer, der indskrænker adgangen til information i den offentlige forvaltning. Når bortses fra en skriftliggørelse i loven af allerede langt hen ad vejen gældende principper, indebærer udvidelserne især m.h.t. håndtering af aktindsigtsanmodninger en potentiel ikke uvæsentlig forøgelse af dels ressourceanvendelsen, dels prioriteringen heraf frem for andre opgaver. Notatet indgår i forvaltningens videre tilrettelæggelse af administrationen på området.

### **Økonomiudvalget den 19. september 2013**

Taget til efterretning.

17.

## **Kunstgræsbane i Lundtofte, justering af anlægsbevilling**

### **Sagsfremstilling**

Kommunalbestyrelsen godkendte den 19. marts 2013 (punkt 5) en anlægsbevilling på 0,5 mio. kr. til anlæggelse af en kunstgræsbane i Lundtofte. Lundtofte Boldklub skulle selv bidrage med 750.000 kr. Af de 750.000 kr. skulle der afløftes for moms 17,5 pct., hvilket gav en samlet projektsum på 1.118.750 kr.

Efterfølgende har klubben formået at samle yderligere 207.575,76 kr. ekstra ind, hvormed klubbens samlede bidrag er på 957.575,76 kr. Efter afløftning af moms på 17,5 pct. udgør klubbens samlede bidrag 790.000 kr. Lundtofte Boldklub har den 9. september 2013 overført klubbens andel af projektsummen til kommunen.

Kultur og Fritidsudvalget besluttede den 12. september 2013 (punkt 10) at imødekomme Lundtofte Boldklubs ansøgning om yderligere 40.000 kr. De 40.000 kr. skal finansieres af start- og udviklingspuljen under Folkeoplysningsudvalget. Finansieringen af de 40.000 kr. forudsætter en godkendelse i Folkeoplysningsudvalget.

Den samlede ny anlægssum for projektet udgør nu 1.330.000 kr. Hvoraf kommunen bidrager med 540.000 kr. og Lundtofte Boldklub med 790.000 kr. (efter afløftning af moms). De ekstra penge har betydet, at der kan bygges en 7 mandsbane + en 3 mandsbane frem for en enkelt 5 mandsbane.

Da Kommunalbestyrelsen formelt skal godkende en justering af anlægsbevillingen og en justering af projektsummen, er det nødvendigt, at Kommunalbestyrelsen får forelagt sagen igen.

Forvaltningen anbefaler, at projektet fortsætter som planlagt, og følger den oprindelige tidsplan i udvalgssagen fra marts 2013.

### **Økonomiske konsekvenser**

De økonomiske konsekvenser er beskrevet i nedenstående oversigt. Af oversigten fremgår det, at Lundtofte Boldklub bidrager med yderligere 207.575,76 kr. og at kommunen bidrager med yderligere 40.000 kr. Kommunens yderligere bidrag på 40.000 finansieres af start- og udviklingspuljen under Folkeoplysningsudvalget.

	Bidrag	Afløftning af moms	Projektsum
Oprindelig anlægssag KMB 19.03.13, pkt. 5			
Lundtofte Boldklub	750.000,00	131.250,00	618.750,00
LTK	500.000,00		500.000,00
Samlet anlægssum			<b>1.118.750,00</b>
Justering af anlægsprojekt, 12.09.13			
Lundtofte Boldklub	207.575,76	36.325,76	171.250,00
LTK (KFU 12.09.13, pkt. 10)	40.000,00		40.000,00
Justering af anlægssum			<b>211.250,00</b>
Ny anlægssum, 12.09.13			
Oprindelig anlægssum			1.118.750,00
Justeret anlægssum			211.250,00
<b>Ny anlægssum</b>			<b>1.330.000,00</b>
Bidrag i alt, 12.09.13			
Lundtofte Boldklub	957.575,76	167.575,76	790.000,00
LTK	540.000		540.000,00
<b>Bidrag i alt</b>			<b>1.330.000,00</b>

### Beslutningskompetence

Kommunalbestyrelsen.

### Indstilling

Forvaltningen foreslår, at der meddeles yderligere indtægts- og udgiftsbevilling på bidraget fra Lundtofte Boldklub på 207.576 kr. og en udgiftsbevilling på yderligere 40.000 kr. i 201,3 finansieret af start- og udviklingspuljen under Folkeoplysningsudvalget, jvf. beslutning på Kultur- og Fritidsudvalgets septembermøde.

### Økonomiudvalget den 19. september 2013

Anbefales.



**Økonomiudvalget den 19. september 2013**

**Bilag udsendt til sagen om:**

Beskæftigelsesplan 2013

**Sag nr. 1 :**

Bilag 1: Lyngby-Taarbæk Kommunes Beskæftigelsesplan 2014

19 SEP. 2013

19 SEP 2013 10:00:00

# Lyngby-Taarbæk Kommunes Beskæftigelsesplan 2014

ES: 1 Bilag: 1

---

## Indhold

Indhold .....	1
1. Indledning .....	2
2. De strukturelle rammer for indsatsen i Lyngby-Taarbæk.....	2
3. Lokale fokuspunkter for indsatsen i 2014.....	4
4. Tilgang til aktiv indsats.....	7
5. Indsatsområde 1: Unge.....	8
6. Indsatsområde 2: Borgere på kanten af arbejdsmarkedet.....	10
7. Indsatsområde 3: Langtidsledighed .....	13
8. Indsatsområde 4: Virksomhedskontakt.....	15
Bilag: Budget for beskæftigelsesindsatsen .....	18

## 1. Indledning

Beskæftigelsesplanen skitserer kommunens målsætninger og strategi for indsatsen i 2014. Planen er tilrettelagt med udgangspunkt i de nationale ministermål på området og tilpasset den lokale beskæftigelsessituation og udfordringer, hvorfor der suppleres med lokale mål for indsatsen.

Beskæftigelsespolitikken undergår i denne tid store forandringer og reformer. Her er der tale om både justeringer af eksisterende indsatser og mere grundlæggende forandringer. Nogle af de markante pejlemærker i denne henseende er:

- Brud med siloerne – udvikling af helhedsorienteret, tværfaglig beskæftigelsesrettet indsats og etablering af et større samspil med blandt andet social-, sundheds- og erhvervspolitikken
- Væk fra standardforløb – udvikling af individuelt tilrettelagte forløb
- Mere fokus på virksomhederne – udvikling af nye former for samspil med erhvervslivet om beskæftigelsesindsatsen

Lyngby-Taarbæk tager bestik af de overordnede toner på området og ønsker at bidrage til udviklingen af indsatsen. Først skitseres i korte træk Lyngby-Taarbæks rammebetingelser for indsatsen. Derpå de lokale udfordringer og fokusområder. Endeligt fremlægges mål og strategi for henholdsvis den borgerrettede og den virksomhedsrettede indsats.

## 2. De strukturelle rammer for indsatsen i Lyngby-Taarbæk

Den lokale beskæftigelsessituation er underlagt en række strukturelle betingelser, som påvirker indsatsen. Lyngby-Taarbæk er blandt de kommuner i landet, som har relativt gode rammevilkår i beskæftigelsesindsatsen. Kommunen ligger således på en fjerdeplads ud af de 94 jobcentre, hvad angår rammevilkår. Klyngen af sammenlignelige kommuner, som Lyngby-Taarbæk benchmarkes med, er i tråd hermed den klynge med bedste 'score' vurderet ud fra rammevilkår. Nedenfor skitseres en række af de forhold, som karakteriserer rammevilkårene for den lokale indsats.

### *Relativt færre borgere på offentlig forsørgelse*

Lyngby-Taarbæks gode rammevilkår kommer blandt andet til udtryk ved, at kommunen sammen med nabokommuner som blandt andre Gentofte har færre borgere på offentlig forsørgelse end resten af Østdanmark. 11 pct. af kommunens borgere mellem 16 og 64 år modtager således offentlig forsørgelse, mens den gennemsnitlige andel i Østdanmark er 17 pct.

### *Et arbejdsmarked med et stærkt videns- og uddannelsesmiljø*

Lyngby-Taarbæk er udover at være en handelsby karakteriseret ved at have et arbejdsmarked med mange videnstunge virksomheder og uddannelsesinstitutioner. I tråd hermed arbejder kommunen aktivt med Vidensby-strategien, som er målrettet, at Lyngby-Taarbæk på sigt skal være en af Nordeuropas førende videns- og universitetsbyer. Det indebærer blandt andet, at Lyngby-Taarbæk i dag har et formaliseret

samarbejde mellem kommunen og byens erhvervsliv, uddannelsesinstitutioner og boligorganisationer om at forvalte Lyngby-Taarbæks styrkepositioner med henblik på at skabe vækst og udvikling. Byens videns- og uddannelsesmiljø afspejler sig også i borgernes branchetilknytning, hvor hele 25 pct. arbejder inden for vidensservice (fx finans og rådgivning). Den gennemsnitlige andel i Østdanmark med en branchetilknytning inden for samme er 16 pct. Blandt andet som konsekvens af Vidensby-miljøet, herunder flere store virksomheder, har byen en stor ind- og udpendling. Cirka 69 pct. af borgerne i den erhvervsaktive alder pendler ud, mens ca. 76 pct. pendler til kommunen for at arbejde.

#### *En erhvervsstruktur i hastig udvikling*

Lyngby-Taarbæk har omkring 8.000 virksomheder, og der er i alt 22 større og mindre erhvervsområder i kommunen. Med kommuneplanstrategien Grønt Lys er det besluttet, at der skal ske en byfortætning, der muliggør tiltrækning af flere virksomheder til området. Grundlaget skabes gennem en mere intensiv udnyttelse af eksisterende erhvervsområder ved for eksempel at åbne mulighed for en omdannelse til kontorerhverv. Hertil kommer, at der i de kommende år etableres nye erhvervsområder blandt andet som følge af den kommende letbane gennem Lyngby. Det indebærer blandt andet plads til lokalisering af et eller flere virksomhedsdomiciler, boliger og detailhandel samt et nyt erhvervsområde til kontorerhverv samt forskning, innovation mv.

#### *En arbejdsstyrke med mange højtuddannede*

Kommunen har en erhvervsfrekvens på ca. 75 pct. - det vil sige andelen af de 16-64-årige borgere, som er erhvervsaktive (indgår i arbejdsstyrken). Byens stærke uddannelsesmiljø afspejler sig i sammensætningen af arbejdsstyrken, hvor 21 pct. af kommunens borgere mellem 15-64 år har en lang videregående uddannelse (LVU). Og tælles de mellemlange uddannelser (MVU) med, udgør andelen 39 pct. Uddannelsesniveaulet ligger noget over Østdanmark som helhed, hvor LVU'erne udgør 10 pct. og sammen med MVU'erne 25 pct. Den relativt høje andel af højtuddannede i Lyngby-Taarbæk har også betydning for sammensætningen af ledighed, hvor AC'ere udgør hele 33 pct.<sup>1</sup> af den samlede gruppe af ledige.

#### *Relativ gunstig beskæftigelsesudvikling under krisen*

Beskæftigelsesudviklingen i Lyngby-Taarbæk har udviklet sig mere gunstigt under krisen, end i Østdanmark som helhed. Fra 2009 til 2012 er beskæftigelsen således steget (mellem 0,3 - 1,4 pct.), mens den er faldet i Østdanmark (mellem -1,0 - 0,4 pct.). Udviklingen af lokale arbejdspladser er dog samtidig faldet ca. 3 pct. i nogenlunde samme periode (ultimo 2008 – ultimo 2011).

#### *Stigende ledighed under krisen – dog langsom stabilisering*

Ledigheden er under krisen steget i Lyngby-Taarbæk, ligesom i resten af landet. Den kriseramte ledighedsudvikling gav særligt udslag i perioden 2007 til 2009, hvor ledigheden i kommunen steg med 67

---

<sup>1</sup> I denne opgørelse kan der også indgå personer, som ikke har en lang videregående uddannelse. Dette skyldes at tallet af opgjort på baggrund af antallet af ledige, som er medlem af følgende a-kasser: Civiløkonomernes A-kasse, Ingeniørernes A-kasse, Akademikernes A-kasse, Magistrenes A-kasse, A-kassen for Journalistk, Kommunikation & Sprog.



pct. Fra 2009 til 2011 steg ledigheden mindre drastisk – med 24 pct. Herefter har udviklingen langsomt stabiliseret sig med kun en lille stigning i ledigheden (2 pct.) fra 2011 til 2012. Økonomi- og Indenrigsministeriets prognose tyder endvidere på et fald frem mod ultimo 2014. Krisens ledighedsudvikling har ramt Lyngby-Taarbæk en anelse hårdere end fx nabokommunen Gentofte, hvor ledigheden i samme periode er steget mindre drastisk – særligt i krisens første fase (2007-2009). Det er særligt udviklingen på kontanthjælpsområdet, som varierer i denne forbindelse. Trods krisen ligger den lokale ledighedsprocent (3,9 pct.) dog under den gennemsnitlige ledighed i Østdanmark (5,7 pct.).

#### *Fortsat udsigt til arbejdskraftmangel*

Mange borgere i den erhvervsaktive alder står i dag udenfor arbejdsstyrken – de er således hverken beskæftigede eller registrerede som jobklare ledige, men er eksempelvis på varig forsørgelsesydelse. Det er en strukturel udvikling, der gælder for hele landet. Det indebærer fx, at arbejdsstyrkens andel ud af den samlede befolkning i Lyngby-Taarbæk er ca. 50 pct. Samtidig peger den demografiske udvikling, hvor mindre årgange indtræder på arbejdsmarkedet og større årgange træder ud, i retning af, at færre i fremtiden skal forsørge flere.

#### *Opsummering - og perspektiv for indsatsen*

Lyngby-Taarbæk har relativt gode rammevilkår, og det skal naturligvis afspejle den lokale beskæftigelsesindsats, som skal tilpasses og målrettes de lokale forhold – herunder arbejdsstyrkens sammensætning og den lokale erhvervsudvikling. Kommunen er dog også underlagt en række mere generelle udviklingstendenser og udfordringer. Helt centralt er her den økonomiske krise fulgt af en årrække med massivt stigende ledighed samt den demografiske udvikling, som i et længere perspektiv varsler arbejdskraftmangel. Det er således nødvendigt, at beskæftigelsesindsatsen går på to ben – bidrager til at øge arbejdsudbuddet på den lange bane samt benytter målrettede aktive redskaber på den kortere bane med henblik på at understøtte lediges tilbagevenden til arbejdsmarkedet og korte ledighedsperioder.

### **3. Lokale fokuspunkter for indsatsen i 2014**

De nationale mål, som beskæftigelsesplanen skal understøtte og den efterfølgende resultatopfølgning rapportere på, er:

- flere unge skal tage en uddannelse,
- færre borgere skal modtage førtidspension,
- langtidsledigheden skal bekæmpes og
- kontakten til de lokale virksomheder skal styrkes

I kombination med en stærk national koordination på området er det nødvendigt, at beskæftigelsesindsatsen styres og udøves med en målrettet og fleksibel tilpasning til de lokale forhold på arbejdsmarkedet. Lyngby-Taarbæk har desuden en række lokale udfordringer samt politisk prioriterede områder, som den lokale indsats skal tage pejling af. Nedenfor skitseres de lokale fokuspunkter, som i 2014 supplerer og understøtter indsatsen med de nationale minister mål.

### *Fokus på de unge*

Da uddannelse er en afgørende faktor for at få varig tilknytning til arbejdsmarkedet, har Lyngby-Taarbæk gennem mange år haft stor opmærksomhed mod, at byens unge kommer i gang med en uddannelse – og ikke mindst fastholder deres uddannelsesforløb. Et stærkt uddannelsesfokus i unge-indsatsen ligger desuden i forlængelse af Lyngby-Taarbæks målsætning om at blive en af Nordeuropas førende uddannelsesbyer. Parallelt hermed skal de nyuddannede unge i job.

Lyngby-Taarbæk oplever i lighed med klyngen en stigende udvikling i antallet af unge på offentlig forsørgelse. Dertil kommer, at der er et ukendt antal af ledige unge uden uddannelse, som ikke modtager offentlig forsørgelse, hvorfor de ikke er i kontakt med jobcenteret, og som heller ikke er i kontakt med Ungdommens Uddannelsesvejledning (UU) – de såkaldte 'mørketal'.

I lyset heraf samt med fokus på den forestående kontanthjælpsreform skal Lyngby-Taarbæk styrke den uddannelsesrettede indsats for de unge – blandt andet for de 25-29-årige, som bliver en ny målgruppe for uddannelsespålæg – og koordinere den tværfaglige indsats for unge med særlige vanskeligheder. Samtidig er der brug for mere indsigt i 'mørketallene' på unge-området.

### *Fokus på udviklingen på kontanthjælpsområdet*

Lyngby-Taarbæk har en stigende udvikling i antallet af kontanthjælpsmodtagere – om end en mindre stigning end klyngen. Sammenlignet med klyngen har kommunen dog et besparelspotentiale på området – hvilket afspejler, at Lyngby-Taarbæk har en højere andel af borgere på kontanthjælp, end klyngekommunerne har.

I forlængelse heraf har Lyngby-Taarbæk en udfordring i forhold til varigheden på området – dvs. at en relativt stor del af de ledige i denne ydelsesgruppe bliver langtidsledige og langvarigt forsørgede.

Der er derfor behov for at sætte mere målrettet ind for at bremse udviklingen og nedbringe gruppen af kontanthjælpsmodtagere – dette både af sociale og økonomiske hensyn: Der er eksempelvis en stigende andel af kontanthjælpsmodtagerne, som er forsørgere. Her er erfaringen, at det kan have store sociale følgevirkninger for hele familien, herunder for børnenes udvikling, hvis forældrene i længere tid er på kontanthjælp. Langvarig ledighed på kontanthjælp er desuden en af fødekæderne til førtidspension. Dertil medfører den stigende ledighedsudvikling i sagens natur et betydeligt udgiftspres på området.

### *Fokus på AC-ledigheden*

Lyngby-Taarbæk har – i tråd med byens relativt store andel af højtuddannede i arbejdsstyrken – en stor andel af akademikere blandt de forsikrede ledige. Blandt andet derfor har kommunen valgt at etablere en specialiseret AC-indsats.

Ledighedsudviklingen på området er karakteriseret ved at være svagt stigende - nogenlunde på niveau med klyngekommunerne. Udviklingen er dermed et godt stykke fra det lokale mål om et fald ved udgangen af 2013.

Set i lyset af AC-gruppens volumen i den samlede gruppe af ledige, er der behov for at fastholde og udvikle den målrettede indsats. Dertil er blandt de AC-ledige en betragtelig andel af nyuddannede. Her viser erfaringerne, at det for dimittender kan være svært at etablere et fodfæste på arbejdsmarkedet, hvis de bliver langtidsledige. Der er derfor behov for at holde et tæt fokus på ledighedsudviklingen blandt AC'erne.

#### *Fokus på indsatsen for ledige fleksjobbere*

Ledigheden blandt fleksjobbere har i en årrække været svagt stigende – det gælder både for Lyngby-Taarbæk og resten af klyngen.

I lyset af førtidspensions- og fleksjobreformen er Lyngby-Taarbæk i gang med at vende denne udvikling. Her forventes en stigning i tilgangen til fleksjob – særligt blandt borgere med en betydelig arbejdsevnebegrænsning. Samtidig er fleksjobordningen en af fødekæderne til ressourceforløb og førtidspension.

Det er således nødvendigt at styrke den tidlige aktive indsats for ledige fleksjobbere med henblik på at vende ledighedsudviklingen for denne gruppe og dermed forebygge, at ledige fleksjobbere – i fraværet af arbejde – kommer længere fra arbejdsmarkedet og på sigt risikerer at komme i målgruppen til førtidspension.

#### *Fokus på udviklingen af den virksomhedsrettede indsats*

Lyngby-Taarbæk har tradition for en høj prioritering af den virksomhedsrettede del af den aktive beskæftigelsesindsats. Det afspejler sig blandt andet i en høj andel af virksomhedsrettede tilbud – også for borgere med over 12 måneders ledighed, hvor det er lykkedes at holde et stærkt virksomhedsrettet fokus i indsatsen.

Men Lyngby-Taarbæk har samtidig et uudnyttet potentiale, når man ser på andelen af lokale virksomheder, jobcenteret har samarbejde med. Kommunen samarbejder således pt. alene med 20 pct. af de lokale virksomheder om beskæftigelsesrettede forløb.

En del af forklaringen er, at byen huser mange store virksomheder som fx DTU, hvor der kan etableres flere forløb – fx i forskellige afdelinger. Ligeledes samarbejder virksomhedskonsulenterne i Lyngby-Taarbæk med en lang række virksomheder udenfor kommunegrænsen. Ikke desto mindre er det nødvendigt at forbedre nytten af det samlede potentiale i det virksomhedsrettede arbejde, hvis de virksomhedsrettede intentioner i de forestående reformer, som kontanthjælpsreformen, skal honoreres, og den aktive indsats udvikles yderligere mod det ordinære og rummelige arbejdsmarked.

#### *Opsummering*

Med udgangspunkt i de lokale rammebetingelser og udfordringer, har den lokale indsats i 2014 – i kombination med de nationale indsatsområder – særligt fokus på fem områder: Unge, kontanthjælp,



AC'erne, ledige fleksjobbere og den virksomhedsrettede indsats. På disse områder har Lyngby-Taarbæk sat egne lokale mål, som understøtter og supplerer arbejdet med de fire ministermål.

#### 4. Tilgang til aktiv indsats

På tværs af områder tilrettelægges beskæftigelsesindsatsen ud fra den grundlæggende tilgang, at det er afgørende at fastholde en 'aktiv linje' i indsatsen. Nogle af de centrale overvejelser i denne sammenhæng er følgende:

##### *Indsatsen skal udvikles*

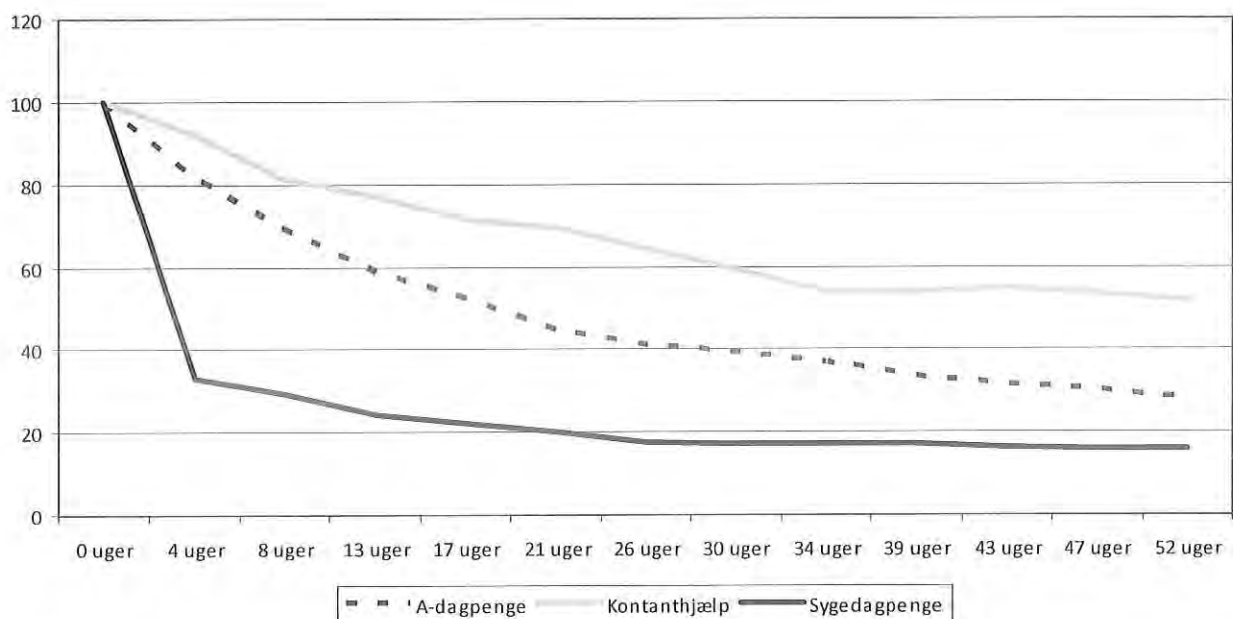
I 2014 skal indsatsen indholdsmæssigt orienteres mod:

- Tidlig indsats: At sætte aktivt og tidligt ind med henblik på at understøtte, at ledige fastholder aktiviteten i forhold til arbejdsmarkedet.
- Virksomhedsrettede aktiviteter: At aktive tilbud videst muligt rettes mod det ordinære arbejdsmarked, hvor den ledige indgår i et kollegialt arbejdsfællesskab (frem for i særligt tilrettelagte projekter) samt kombineres med opkvalificering, hvor der er behov.
- Helhedsorienteret sagsbehandling: For de borgere, som har andre problemer end ledighed.

##### *Redskaberne skal doseres og tilpasses*

Indsatsen skal tilrettelægges med øje for, hvordan og hvornår de aktive redskaber virker bedst. Her er overlevelseskurver en væsentlig indikator. Nedenfor illustreres overlevelseskurven for tre af de største ydelser i aktiv-indsatsen i en 52-ugers periode, jf. figur 1.

Figur 1: Afgang til ydelser for forløb påbegyndt i 1. kvartal 2012



Kilde: Jobindsats.dk



Som vist ovenfor varierer afgangen fra de respektive ydelser betydeligt. A-dagpenge har eksempelvis en mere stejl afgang fra ledighed i første ledighedsfase end kontanthjælp. Med henblik på at sikre størst mulig effekt – herunder modvirke uhensigtsmæssige sideeffekter ved tilbuddene som fx fastholdelse – skal brugen af de forskellige aktiv-redskaber doseres og tilpasses til de forskellige ledighedsfaser og endeligt målrettes størst mulig afgang fra ledighed tidligst muligt i forløbet.

#### *Strategier for indsatsen skal benyttes dynamisk*

I lyset af forandringstempoet på området – både hvad angår konjunkturer samt lovmæssige reformer – er det nødvendigt, at strategier hele tiden tilpasses og justeres til situationen på arbejdsmarkedet.

#### *Opsummering*

Den aktive beskæftigelsesindsats i Lyngby-Taarbæk tilrettelægges med udgangspunkt i ambitionen om en fortsat fornyelse af indsatsen samt en opmærksomhed mod at tilpasse aktiv-redskaberne nøje til, hvor de afføder mest effekt.

## 5. Indsatsområde 1: Unge

Lyngby-Taarbæk Kommune arbejder for, at alle unge uden en kompetencegivende uddannelse påbegynder en uddannelse, og at unge med en uddannelse hurtigst muligt kommer i job. Nedenfor skitseres mål og strategi for det kommende års unge-indsats.

### Mål for 2014

#### Ministerens mål på området

**Mål 1:** Flere unge skal have en uddannelse – jobcentrene skal sikre, at flere unge uden uddannelse starter på en erhvervskompetencegivende uddannelse.

- Uddannelsesgraden for unge uden uddannelse i jobcenteret skal i december 2014 (år til dato) være på X pct. svarende til en stigning på X procentpoint fra dec. 2012 til dec. 2014.

#### Lokalt supplerende mål

- Antallet af unge under 30 år på offentlig forsørgelse skal begrænses til X personer i dec. 2014 svarende til et fald/stigning på X procentpoint fra dec. 2012 til dec. 2014.
- Der skal være fokus på afdækning og opfølgning af 'mørketallene' – ledige unge uden uddannelse, som ikke er på offentlig forsørgelse og ikke er i kontakt med Ungdommens Uddannelsesvejledning (UU).

### Fortsat hovedspor i indsatsen

#### *Tidlig indsats*

Unge, som søger om forsørgelse i jobcenteret, mødes med krav om tidlig indsats, hvor den unge visiteres til uddannelsesrettet eller jobrettet aktiv indsats alt efter den unges historik og baggrund.

### *Uddannelsespålæg og vejledning*

Unge i målgruppen uden en kompetencegivende uddannelse modtages med et uddannelsespålæg og krav om at deltage i strakstilbud. Hvis der er behov, understøttes den unge i denne forbindelse til uddannelsesvalg af Ungdommens Uddannelsesvejledning, VUC eller anden specialiseret vejledning.

### *Ekstra støtte til unge med andre problemer*

For unge med komplekse problemer etableres klagørende, forberedende forløb, fx i form af mentorforløb, med fokus på at gøre den unge parat til uddannelse. Her har jobcenteret samarbejde med andre aktører på området, som er specialiserede i helhedsorienterede forløb, hvor der sættes ind for at mindske de barrierer, der begrænser den unge i forhold til uddannelse.

### *Motivering til uddannelse*

Unge-indsatsen nødvendiggør fokus på det motiverende arbejde. Hvor der er behov iværksættes motiverende foranstaltninger, fx i form af praktik i en virksomhed, hvor den unge kan snuse til og blive afklaret i forhold til mulighederne i uddannelsessystemet.

### *Brobygningsforløb*

Jobcenteret samarbejder med flere erhvervsskoler om brobygningsforløb. Forløbene har til formål at understøtte overgangen mellem grundskole og ungdomsuddannelse, hvor erfaringen er, at de mest udsatte unge ofte mister tilknytningen til uddannelsessystemet.

### *Samarbejde med frivillige for at fastholde unge i uddannelse*

En af de store udfordringer i unge-indsatsen er, at for mange unge falder fra uddannelsen igen. Jobcenteret arbejder tæt sammen med UU-Nord og herigennem uddannelsesinstitutionerne om at udvikle nye metoder til at understøtte unges uddannelsesforløb. Siden 2012 har Lyngby-Taarbæk – støttet af LBR – haft succes med at etablere et frivilligt mentorkorps for unge, som er uddannelsesparate, men har behov for ekstra støtte til at komme i gang med og til at fastholde en uddannelse. Mentorkorpset arbejder således for at understøtte de unge - både i svære overgange samt undervejs i uddannelsesforløbet.

### *Partnerskabsaftale om praktikpladser*

Skoleområdet, UU-Nord og jobcenteret har indgået en partnerskabsaftale med Dansk Byggeri og de tekniske skoler om at få unge i gang med praktikforløb, nyledige svende i job samt om at øge kendskabet blandt udskolingselever om mulighederne i erhvervsskolesystemet.

### *Straksaktivering/nytteaktivering*

For de unge, der falder fra uddannelse og kommer tilbage i ledighedskøen til kontanthjælp, udstedes et nyt pålæg. Men her etableres dog ikke nyt afklarings-/vejledningsforløb hos VUC. I stedet straksaktiveres de unge i 'ungepatruljen', hvor de – i samarbejde med Nationalmuseet – gør nytte i form af vedligeholdelse af grønne områder indtil uddannelsesstart. Ungepatruljen benyttes også til at motivere unge, der ikke er motiveret til uddannelse, men ikke har andre problemer end ledighed, til at gå i uddannelse.



### ***Nye tiltag***

Fremsat forslag til reform af kontanthjælpssystemet indebærer en markant omlægning af kontanthjælpsområdet – ikke mindst med betydning for unge-indsatsen. Jobcenteret planlægger i forbindelse med implementeringen heraf en grundlæggende justering af strategien på området. Nogle af de elementer, der påtænkes her, er:

#### *Hjemtagelse af mentorordning*

Med udsigt til øget brug af mentorordninger for aktivitetsparate unge overvejes at hjemtage en del af mentorordningerne for unge. Mentorerne vil således indgå i tæt samarbejde med, men *ikke* være en del af, sagsbehandlingen. Hjemtagelsen af mentorer til unge-gruppen forventes at skabe en mere sammenhængende indsats for de unge, hvor rådgivere og mentorer i samspil kan bidrage til udviklingen og tilrettelæggelsen af forløbene.

#### *Styrket indsats for borgere med psykiske vanskeligheder*

På baggrund af en gennemgående analyse foretaget på tværs af beskæftigelses-, sundheds- og socialområdet skabes større indsigt i gruppen af borgere med psykiske lidelser på kontanthjælpsområdet – ikke mindst med relevans for indsatsen for unge-gruppen. Med udgangspunkt i analysen tilpasses og styrkes indsatsen for unge med psykiske lidelser.

#### *Udvikling af nyttejobs*

Med introduktion af et nyt redskab i aktiv-indsatsen – nytteindsats – planlægges udviklingen af kommunale nyttejobs. Nytteindsatserne vil etableres med udgangspunkt i de erfaringer, kommunen allerede har på området (herunder enkeltpladser som straksaktivering på kommunale arbejdspladser). Udgangspunktet for udvikling og implementering af nytteindsats er, at de ledige skal indgå som en integreret del af en arbejdsplads i den givne periode. Indsatsen udvikles i tæt samarbejde med de relevante og berørte parter på området, herunder LBR og MED-systemet.

#### *Styrket uddannelsesrettet indsats for unge mellem 25-29 år*

Den uddannelsesrettede indsats for de 25-29 årige skal udvikles. Fokus herfor er blandt andet, at styrke den uddannelsesrettede indsats for den 'modne' unge-gruppe, hvor nogle har erfaringer fra arbejdsmarkedet i forvejen. I denne sammenhæng skal indsatsen rettes mod afdækning af realkompetencer, mulighederne inden for voksenlærlingeordningen etc.

## **6. Indsatsområde 2: Borgere på kanten af arbejdsmarkedet**

Lyngby-Taarbæk Kommune arbejder for at reducere tilgangen til permanente forsørgelsesydelse. Nedenfor skitseres mål og strategi for det kommende år i forhold til at nedbringe tilgangen til varig forsørgelse.

### **Mål for 2014**

#### **Ministerens mål på området**

**Mål 2:** Bedre og mere helhedsorienteret hjælp til borgere på kanten af arbejdsmarkedet – færre personer

på førtidspension. Jobcentrene skal forebygge, at så mange personer førtidspensioneres.

- Tilgangen af personer til førtidspension skal begrænses til X personer i december 2014 (rullende år), svarende til et fald på X pct. fra december 2012 til december 2014.

#### Lokalt supplerende mål

- Antallet af personer på ledighedsydelse skal begrænses til X personer i dec. 2014 svarende til et fald på X pct. fra dec. 2012 til dec. 2014.

### Fortsat hovedspor i indsatsen

#### *Organisatorisk understøtning af 'professionalisering af rehabilitering'*

I forbindelse med førtidspensions- og fleksjobreformen etablerede jobcenteret en ny afdeling – Afdeling for Rehabilitering og Det Rummelige Arbejdsmarked. Etableringen af en særskilt afdeling til indsatsen for borgere på kanten af arbejdsmarkedet skal organisatorisk understøtte udviklingen og professionaliseringen af den rehabiliterende indsats på beskæftigelsesområdet, herunder den koordinerende sagsbehandling.

#### *Tværfaglig belysning af sager*

Borgersager i målgruppen for rehabilitering, herunder fleksjob, ressourceforløb og førtidspension, som på sigt har risiko for at ende på varig forsørgelse, belyses tværfagligt af det rehabiliterende team. Teamet mødes ugentligt og involverer relevante faggrupper som social-, uddannelses-, sundheds og beskæftigelsesområdet.

#### *Håndholdte, individuelle ressourceforløb*

For at forebygge tilgangen til førtidspension etableres håndholdte ressourceforløb for borgere med betydelig svækket arbejdsevne og med risiko for at ende på førtidspension. Her entres i nuværende fase ikke med leverandører af samlede standardforløb. I stedet skræddersys individuelle forløb bestående af det nødvendige sæt af tværfaglige indsatser til borgerne i målgruppen.

#### *Virksomhedsberedskab og det rummelige arbejdsmarked*

Med etableringen af aktiv indsats for en ny målgruppe er der behov for at understøtte udviklingen af det rummelige arbejdsmarked endnu mere. Etableringen af et beredskab for virksomheder, der samarbejder om forløb for borgere med svære psykiske vanskeligheder, bidrager hertil. I samarbejde med psykiatrifondens psykologer og rådgivere tilbyder jobcenteret virksomhederne forskellige understøttende aktiviteter, herunder supervision og oplæg om det at have en psykisk lidelse - og have et arbejde. Beredskabet er støttet af LBR. Samtidig har jobcenteret ansat to nye fleksjobambassadører, som arbejder for at åbne døre i virksomhederne til fleksjobbere på den nye ordning – dermed også borgere med betydeligt nedsat arbejdsevne.

#### *Virksomhedsrevalidering*

Jobcenteret har fokus på at revitalisere redskabet 'virksomhedsrevalidering'. Redskabet er særligt velegnet til at få sygemeldte borgere tilbage på arbejdsmarkedet. Formålet er at genoptræne/optræne og udvikle borgerens kompetencer for at forbygge, at borgeren på sigt kommer på førtidspension. Jobcenteret indgår i



et udviklingsarbejde med blandt andet socialpsykiatrien om etablering af virksomhedsrevalidering for borgere med psykiske vanskeligheder.

#### *Tæt sygedagpengeopfølgning og aktiv indsats*

Beskæftigelsesindsatsen er præget af forbundne kar og sygedagpengeområdet er en af de centrale fødekæder til førtidspension. Derfor har Lyngby-Taarbæk stort fokus på at forebygge langvarige sygedagpengesager, som netop er i risiko for at blive til permanente forsørgelser. Primære elementer heri er:

- tidlig sygedagpengeindsats med tæt opfølgning,
- målrettede tilbud til de 'kritiske tidspunkter' i sygdomsforløbet,
- aktiv indsats under sygemelding,
- samarbejde med andre leverandører om specialiserede tilbud samt
- tæt ledelsesmæssig bevågenhed.

#### **Nye tiltag**

##### *Styrket aktiv indsats for ledige fleksjobbere*

Indsatsen på fleksjobområdet er karakteriseret ved at varetages af rådgivere med fuldt sagsansvar. Borgeren er således tilknyttet én person, som både sagsbehandler og åbner døre i virksomheder. Der etableres en styrket aktiv indsats for borgere på ledighedsydelse med henblik på at reducere tilgangen til førtidspension. Indsatsen for ledige fleksjobbere styrkes ved elementer som:

- Hyppigere opfølgning
- Sparring om jobsøgning
- Styrket virksomhedsindsats
- Krav om tidligere virksomhedsrettet aktivering - efter senest 13 uger
- Tværgående sundheds- og beskæftigelsesfremmende indsats

##### *Udvikling af tilbud til ressourceforløb*

Implementeringen af førtidspensionsreformen er kommet godt fra start. Næste skridt er udviklingen af ressourceforløb af høj kvalitet. Der igangsættes således et arbejde for at udvikle redskabsviften og sammensætningen af tilbud til ressourceforløb. I denne forbindelse påtænkes blandt andet at udarbejde et katalog over (kommunale) tilbud på tværs af faggrænser med henblik på at understøtte bredden af indsatser og modvirke, at foranstaltninger tages i brug, snarere fordi de er kendte – end fordi de er de bedste.

##### *Forankring af tværfaglig indsats*

De foreløbige erfaringer fra det rehabiliterende team er lovende. Men for at understøtte effektiviteten af de tværfaglige indsatser i forbindelse med ressourceforløb er der behov for at tage 'næste skridt' i implementeringen. Der igangsættes derfor et arbejde, som skal understøtte dels fortsat at udvikle det tværfaglige samarbejde i det rehabiliterende team, dels at det tværfaglige samarbejde i teamet kommer til at trække tråde ud i resten af organisationen.

## 7. Indsatsområde 3: Langtidsledighed

Lyngby-Taarbæk Kommune arbejder for, at ledige vender hurtigst muligt tilbage i job. Nedenfor skitseres mål og strategi for det kommende år i forhold til at forebygge langtidsledighed.

### Mål for 2014

#### Ministerens mål på området

**Mål 3:** Langtidsledigheden skal bekæmpes. Jobcentrene skal sikre, at antallet af langtidsledige personer begrænses mest muligt.

- Antallet af langtidsledige – dvs. ledige, der har været ledige i min. 80 pct. af tiden inden for de seneste 52 uger – skal begrænses til X personer i dec. 2014 svarende til et fald på X pct. fra dec. 2012 til dec. 2014.

#### Lokalt supplerende mål

- Antallet af kontanthjælpsmodtagere må maksimalt stige med X pct. fra dec. 2012 til dec. 2014 svarende til en stigning på X personer.
- Antallet af ledige akademikere skal falde med X pct. fra dec. 2012 til dec. 2014 svarende til et fald på X personer.

### Fortsat hovedspor i indsatsen - *Kontanthjælpsområdet*

#### *Visitering og første samtale inden for en uge*

Alle nyledige kontanthjælpsmodtagere indkaldes til informationsmøde om jobmuligheder og reglerne for ret og pligt. Målsætningen er, at de får den første jobsamtale indenfor en uge. På baggrund af samtalen visiteres borgeren med henblik på tidligt i forløbet at vurdere, hvilken indsats, der vil være relevant for den ledige. Indsatsen er bestemt af den lediges kvalifikationer, baggrund og profil i forhold til arbejdsmarkedet/uddannelsessystemet.

#### *Straksaktivering ved nyledighed*

Jobparate kontanthjælpsmodtagere mødes med klare krav og forventninger. Det indebærer blandt andet straksaktivering fra først kommende mandag indtil anden og mere individuel indsats iværksættes. Til formålet samarbejder jobcenteret med en række kommunale arbejdspladser om enkelt-pladser, som kan besættes løbende. Straksaktiveringen understøtter, at den ledige er en del af en arbejdsplads, herunder indgår i et arbejdsfællesskab, fra de påbegynder kontanthjælp. Sideløbende får deltagerne sparring på deres jobsøgning i jobklub.

#### *Helhedsorienteret indsats for kontanthjælpsmodtagere med andre problemer end ledighed*

For borgere med andre problemer end ledighed etableres et individuelt skræddersyet forløb, hvor den helhedsorienterede indsats er i centrum. Tilbud om virksomhedsaktivering foregår således parallelt med behandling eller sundhedsfremmende indsats. Borgeren inddrages og forventes samtidig at tage medansvar for egen sag. Det indebærer fx, at jobcenteret som myndighed kan bede borgeren om at tage initiativ til behandling.

### *Fortsat tværfaglig indsats for de mest udsatte kontanthjælpsmodtagere*

For de mest udsatte, der modtager kontanthjælp, fortsættes den tværfaglige sagsbehandling fra 'Brug for Alle'-projektet. Her belyses sagerne i et tværgående beskæftigelses- socialt- og sundhedsrettet perspektiv. Med udgangspunkt heri fastlægges en indsatsplan.

### **Nye tiltag**

Reform af førtidspension og fleksjob fordrer som tidligere nævnt en justeret strategi på kontanthjælpsområdet. Med henblik på bekæmpelsen af langtidsledighed er der i denne forbindelse en række tiltag i pipelinen:

#### *Udvikling af den koordinerende sagsbehandlerfunktion*

Den koordinerende sagsbehandlerrolle skal etableres for kontanthjælpsmodtagere, som har andre problemer end ledighed. Tovholderfunktionen (som den nu kendes fra ressourceforløb) skal således udvikles og tilpasses til en ny målgruppe og ikke mindst et område med et stort sagstal.

#### *Udvikling af tilbud til (forhenværende) passivt forsørgede*

Med det varslede nye visitationssystem skal alle borgere modtage aktive tilbud – også de, som i dag er undtaget aktiv indsats. Blandt andre for denne gruppe skal der skabes viden om behovet for og evt. udvikle nye tilbud i indsatsen, som målrettes denne gruppe.

#### *Samspil med sundhedsområdet*

På baggrund af gode resultater i et projekt om kombineret beskæftigelses- og sundhedsindsats etableres en fast indsats for blandt andre kontanthjælpsmodtagerne. Samspillet mellem beskæftigelses- og sundhedsområdet har for denne målgruppe til formål at nedbryde en række af de sundhedsbetingede barrierer, der kan være for at komme i arbejde – ligesom sundhedsfremme kan være med til at bevare tilknytningen til arbejdsmarkedet.

### **Fortsat hovedspor i indsatsen - Dagpengeområdet**

#### *Intensiverede samtaler*

Tidlige, hyppige samtaler er en evidensbaseret virkningsfuld indsats. Forsikrede ledige indkaldes derfor til første samtale i jobcenteret inden for ca. fire ugers ledighed. Her 'screenes' den enkelte i forhold til den fremadrettede indsats. Herefter indkaldes den ledige til samtaler månedligt.

#### *Understøtning af egen jobsøgning*

Den første del af ledighedsperioden understøttes den ledige i egen jobsøgning – blandt andet ved tilbud om individuel jobcoaching, jobsøgningskurser og netværksaktiviteter.

#### *Uddannelse og opkvalificering - til job*

Hvis særlige kompetencer er hurtigste vej til varig beskæftigelse – og der står en arbejdsgiver og venter – understøttes den rette opkvalificering. For ledige med manglende eller forældede kompetencer tilbydes uddannelse – gerne sideløbende med virksomhedsrettet aktivitet. Særligt for den modne unge-gruppe – de



25-29-årige, som typisk har lang erfaring på arbejdsmarkedet, er realkompetenceafklaring et vigtigt redskab til fremadrettet uddannelse – fx i form af GVU-forløb.

#### *Krav om tidlig virksomhedsrettet aktivitet*

Erfaringen er, at det vigtigt at genetablere berøringsfladen med arbejdslivet efter et halvt års ledighed, herunder ikke mindst for dimmitender. For de forsikrede ledige stilles derfor krav om deltagelse i et privat eller offentligt løntilskudsjob efter ca. seks måneder. Der opfordres her til, at den ledige selv søger et løntilskudsjob i det private erhvervsliv, hvor effekten i forhold til en ordinær jobåbning er størst.

#### *Mere skræddersyet og mere håndholdt med tiden*

Des længere i ledighedsperioden, man kommer, des større bliver behovet for håndholdte, skræddersyede forløb. Der sættes derfor ind med mere individuelle tilbud med fokus på formidling af private løntilskud samt i sidste fase af dagpengeperioden med tilbud om tilknytning af en personlig jobformidler.

#### *Specialiseret AC-indsats*

Jobcenteret har valgt at varetage indsatsen for en del af AC'erne 'inhouse'. Her arbejder to virksomhedskonsulenter, som har erfaring med det akademiske arbejdsmarked, med målgruppen. Aktiviteterne består af workshops og netværksmøder, og de ledige møder de samme konsulenter hver gang. Den specialiserede AC-indsats er udviklet med støtte fra LBR.

#### **Nye tiltag**

##### *Øget samarbejde om iværksætteri*

Særligt blandt AC'erne kan der være ledige, som har et potentiale for at blive iværksættere. Derfor påtænkes at indlede et samarbejde med Vidensby-foreningen om fx etablering af forløb med afklaring om og eventuel støtte til at blive selvstændig.

##### *Tættere samarbejde med A-kasserne*

I dag har jobcenteret samarbejde med A-kasserne om udvalgte segmenter, og erfaringerne er, at det er udbytterigt for indsatsen. I forhold til at imødekomme de fremadrettede udfordringer udbygges samarbejdet omkring flere udvalgte målgrupper, herunder med fokus på samspil med personlige jobformidlere om langtidsledige.

##### *Udvikling af indsats under den midlertidige arbejdsmarkedsydelse*

Der igangsættes et arbejde om at udvikle tilbuddene under den midlertidige arbejdsmarkedsydelse, herunder virksomhedsrettet aktivering og nytteindsats. I denne sammenhæng indtænkes den personlige jobformidler i forhold til det virksomhedsrettede arbejde.

## **8. Indsatsområde 4: Virksomhedskontakt**

Lyngby-Taarbæk Kommune arbejder for at fastholde og udvikle et solidt virksomhedsrettet perspektiv i aktiv-indsatsen. Det handler både om at styrke aktive forløb i ordinære virksomheder samt udvikle



betjeningen af virksomhederne. Nedenfor skitseres mål og strategi for det kommende år i forhold til at styrke samarbejdet med virksomhederne om beskæftigelsesindsatsen.

#### Mål for 2014

##### Ministerens mål på området

**Mål 4:** En tættere kontakt og styrket dialog med de lokale virksomheder – jobcentrene skal styrke samarbejdet med virksomhederne om beskæftigelsesindsatsen.

- Samarbejdsgraden (andelen af virksomhedskontakter i kommunen) skal i dec. 2014 (år til dato) være på X pct. svarende til en stigning på X procentpoint fra dec. 2012 til dec. 2014.

##### Lokalt supplerende mål

- Andelen af borgere i virksomhedsrettet aktivering ud af det samlede antal ledige i aktivering skal minimum være X pct. i december 2014.
- Andelen af borgere, som har mere end 12 måneders ledighed, i virksomhedsrettet aktivering skal minimum være X pct. i december 2014.

#### Fortsat hovedspor i indsatsen

##### *Tværgående virksomhedsservice*

Jobcenteret har etableret en tværgående virksomhedsservice. Virksomhedsservice er til for virksomhederne – både i forhold til samarbejde om forløb såvel som formidling af arbejdskraft. Her har virksomhederne én telefonisk indgang for virksomhederne – en hotline. For at understøtte koordinationen i betjeningen af virksomhederne arbejder jobcenterets virksomhedskonsulenter, som hver især er specialiseret i forskellige målgrupper, i et storrumskontor for at sikre vidensdeling og effektiv match til jobåbninger. Der arbejdes for at udvikle meningsfulde procesmål for virksomhedsservice i deres kontakt med virksomhederne.

##### *Fast kontaktperson og hurtig reaktion*

Virksomhederne har mulighed for at få en fast kontaktperson i jobcenteret, som kan være behjælpelig i alle generelle spørgsmål i samarbejdet. Formålet her er at understøtte det uformelle og personbårne samarbejde videst muligt. Henvendelser fra virksomheder vedrørende kandidater skal i hovedreglen behandles med dags varsel – og maksimum inden for tre dage.

##### *Opsøgende virksomhedsarbejde*

Virksomhedskonsulenter i jobcenteret skal opsøge virksomheder for at etablere samarbejde om beskæftigelsesindsatsen, herunder åbne døre i virksomhederne og hjælpe virksomhederne med rekruttering. Her har jobcenteret netop ansat to fleksjobambassadører, som arbejder for at åbne døre til virksomhederne for borgere, der tilkendes fleksjob.

##### *Virksomhedskampagner*

Jobcenteret deltager som hovedregel, når der fra forskellige aktører etableres virksomhedsrettede kampagner så som Voksenlærlinge-kampagnen etc.

### *Virksomhedscentre*

Jobcenteret har løbende virksomhedscentre i gang på forskellige virksomheder. Virksomhedscentrene benyttes primært til borgere med andre problemer end ledighed. Hvert virksomhedscenter har fast en virksomhedskonsulent tilknyttet, som følger borgerne og understøtter virksomheden i forløbet.

### *2. generationsvirksomhedscentre*

For de mest udsatte – herunder borgere som er på ressourceforløb – arbejdes med udviklingen af 2. generationsvirksomhedscentre. Centrene målrettes de skånebehov og støtteforanstaltninger, som er nødvendige for denne gruppe. For at tilrettelægge støttebehovene bedst muligt opdeles centrene efter fysiske og psykiske problemstillinger. Udviklingsarbejdet er støttet af AMS.

### *Virksomhedsberedskab*

Beredskabet for virksomheder er etableret i forlængelse af førtidspensionsreformen. Beredskabet skal understøtte virksomheder, som indgår i samarbejde om inklusion på arbejdsmarkedet for de mest udsatte borgere. Beredskabet er fokuseret på borgere med psykiske vanskeligheder, hvor virksomheder får tilbud om blandt andet undervisning om det at være psykisk sårbar – og have et arbejde – samt supervision om konkrete problemstillinger. Tilbuddet er etableret i samarbejde med psykiatrifonden og støttet af LBR.

### *Jobrotation*

Med støtte fra LBR samarbejder jobcenteret med beskæftigelsesregionen og hovedstadskommunerne om jobrotationssekretariatet. Sekretariatet understøtter og koordinerer etablering af jobrotationsprojekter. Jobcenteret har endvidere en jobrotationskoordinator, som i samarbejde med andre kommuner – og i kontakt med sekretariatet – etablerer jobrotationsprojekter til rette målgruppe.

### **Nye tiltag**

#### *Øget samarbejde mellem beskæftigelses- og erhvervsområdet*

Der er behov for, at den lokale beskæftigelsesindsats får styrket samarbejdet med de lokale virksomheder. I denne forbindelse kan et stærkere samspil mellem den lokale beskæftigelses- og erhvervs politik skabe en gensidig synergi og udvikling. Med fokus på den aktuelle erhvervsudvikling i byen skal jobcenteret blive en mere attraktiv samarbejdspartner i forhold til nye virksomheder. Ligesom jobcenteret har stillet op med støtte til genplacering af medarbejdere, når virksomheder under krisen har måttet lukke, skal jobcenteret stille op og understøtte opstarten af nye virksomheder i byen – herunder ift. rekruttering.

## **Bilag: Budget for beskæftigelsesindsatsen**

[Indsættes i beskæftigelsesplanen, når budgettet er godkendt]

**Økonomiudvalget den 19. september 2013**

**Bilag udsendt til sagen om:**

Etablering af regionalt EU-kontor

**Sag nr. 3 :**

Bilag 1: Skrivelse fra KL/KKR om oprettelse af fælles EU-kontor for hovedstadsregionen med tilhørende bilag





Til kommunerne i hovedstadsregionen

Sag: 3 Bilag: 1

**KKR**  
HOVEDSTADEN

## Oprettelse af fælles EU-kontor for hovedstadsregionen

På møde i KKR Hovedstaden den 30. august 2013 blev det besluttet at anbefale kommunerne at indgå i og medfinansiere et fælles EU-kontor i Bruxelles for kommunerne i hovedstadsregionen og Region Hovedstaden.

Formålet med det fælles EU-kontor er at sikre regional udvikling og vækst i hovedstadsområdet og dermed flere arbejdspladser. Kontoret skal således bl.a. arbejde for:

- At fremme jobskabende vækst i hovedstadsregionen
- At øge regionens synlighed (branding)
- At tiltrække flere EU-midler til vækstindsatser i kommunerne
- At styrke kommunernes indflydelse på EU's strategier, initiativer og programudmøntning, så de kommer hovedstadsregionen mest muligt til gavn.

EU's betydning for den kommunale og regionale vækst og udvikling er blevet stadig større over årene. Betydningen af at være til stede i EU ses blandt andet ved de over 300 regionale kontorer, der i dag er repræsenteret i Bruxelles. Blandt dem kommunerne i de fire andre regioner i Danmark, der sammen med regionerne har etableret regionale EU-kontorer.

Oprettelse af et EU-kontor for hovedstadsregionen skal ses i sammenhæng med arbejdet omkring "Fokuseret Vækstdagsorden". Et arbejde der bl.a. handler om at samle de mange kræfter i hovedstadsområdet om at tiltrække investeringer, turister og talent og optimere investerings- og eksportfremme til gavn for væksten i regionen.

Med kontoret etableres der én indgang til hovedstadsregionen i regi af EU. Det er en fordel for udenlandske parter, som gerne vil vide mere om regionen, men også for kommunerne, som kan trække på kontorets viden om EU og kontakter i Bruxelles.

Den 5. september 2013

Sags ID: SAG-2013-01056  
Dok.ID: 1737223

JPL@kl.dk  
Direkte  
Mobil 2527 5646

Albertslund Kommune  
Nordmarks Alle  
2620 Albertslund

[www.kl.dk/kkr-hovedstaden](http://www.kl.dk/kkr-hovedstaden)  
Side 1/2

KKR Hovedstaden har godkendt en model, hvor EU-kontoret ejes og finansieres med 50 % af kommunerne i hovedstadsregionen og 50 % af Region Hovedstaden. Der nedsættes en politisk bestyrelse med en ligelig repræsentation fra kommunerne og regionen.

- ./.. Udgifterne til kontoret udgør i alt 4 mio. kr. i 2014 og 7-8 mio. kr. i 2015, hvoraf kommunernes andel udgør 50 % svarende til 2 mio. kr. i 2014 og 3,5 - 4 mio. kr. i 2015. Fordelingen af udgifter mellem kommuner sker efter befolkningstal. Oversigt over kommunefordelingen er vedlagt.

Det forberedende arbejde med etablering af kontoret påbegyndes i efteråret 2013, og kontoret forventes klar til drift med 3-4 medarbejdere medio 2014. Fra 2015 forventes kontoret gradvist udvidet til i alt 6-7 medarbejdere.

- ./.. EU-kontorets fokusområder, hovedopgaver, organisering og styring fastlægges i en samarbejdsaftale og i vedtægter for kontoret, der godkendes politisk op mod oprettelsen af kontoret i 2014. Succeskriterier for EU-kontoret vil skulle konkretiseres i forbindelse hermed. For yderligere beskrivelse af EU-kontoret og processen omkring etableringen se vedlagte notat og tidsplan.

KKR-sekretariatet skal hermed venligst anmode kommunerne i hovedstadsregionen om **senest den 15. november 2013** at bekræfte, at kommunen indgår i og medfinansierer det fælles EU-kontor.

Med venlig hilsen

Jesper Lihn  
KKR Hovedstaden



# NOTAT

**KKR**  
HOVEDSTADEN

## Baggrundsnotat om fælles EU-kontor for hovedstadsregionen

### Baggrund

Et fælles EU-kontor for kommunerne i hovedstadsregionen og Region Hovedstaden skal overvejende være et instrument til at sikre regional udvikling og vækst. Kontoret skal kunne gennemføre en række opgaver indenfor følgende områder:

- fremme jobskabende vækst i hovedstadsregionen
- øge regionens synlighed internationalt (branding)
- tiltrække væsentlige EU-midler til hovedstadsregionen, der kan understøtte vækstskabende initiativer
- styrke indflydelsen på EU's strategier, initiativer og programudmøntning samt styrke organisationernes politikere og administrato-ners viden om EU.

Oprettelse af EU-kontoret skal ses i sammenhæng med arbejdet omkring Fokuseret Vækstdagsorden, hvor der bl.a. er fokus på at tiltrække investeringer, turister og talent og optimere investerings- og eksportfremme til gavn for væksten i regionen. Et fælles EU-kontor vil kunne understøtte denne dagsorden, herunder bidrage til branding af regionen internationalt.

En vigtig funktion for kontoret bliver at bidrage til at tiltrække midler fra EU-puljer og -programmer til gavn for hovedstadsregionens vækstindsatser. Et behov som bliver større, fordi der i den kommende strukturfondsperiode for 2014-2020 forventes at blive mærkbart færre regionale udviklingsmidler.

KL og Danske Regioners analyser af EU's påvirkning på kommunerne og regionerne viser, at halvdelen af en gennemsnitlig dagsorden i kommunerne

Den 5. september 2013

Sags ID: SAG-2013-01056

Dok.ID: 1737302

JPL@kl.dk

Direkte

Mobil 2527 5646

Albertslund Kommune

Nordmarks Alle

2620 Albertslund

[www.kl.dk/kkr-hovedstaden](http://www.kl.dk/kkr-hovedstaden)

Side 1/4

og regionerne er præget af EU-beslutninger. KL's kontor for Jura og EU arbejder derfor i dag med at søge indflydelse på overordnet EU-lovgivning og regulering af kommunal interesse. Dette skal fortsat være forankret i KL. Et fælles regionalt EU kontor skal arbejde med at sikre/udbygge hovedstadsregionens indflydelse på udviklingen af EU's strategier og udmøntningen af EU-programmer.

Et fælles EU-kontor skal endvidere bidrage til at fremme strategiske samarbejder mellem hovedstadsaktører og europæiske aktører, herunder universiteter, virksomheder og/eller offentlige kommunale og regionale enheder omkring hovedstadsregionens styrker. Dette vil bidrage til den overordnede tiltrækning af internationale investeringer og talenter.

Endelig vil kontoret udgøre én indgang til hovedstadsregionen i regi af EU.

Det er afgørende, at der opsættes klare kvantitative og kvalitative succeskriterier og mål for kontorets virke. Det kunne fx være:

- at skabe synlighed og øget kendskab til hovedstadsregionens erhvervsmæssige styrker
- at tiltrække EU-midler til hovedstadsregionen og dermed sikre et positivt afkast til alle partnerorganisationer
- at igangsætte projekter der bidrage positivt til jobskabelse og vækst.
- at øge indflydelse på EU-tiltag, udbud, calls, white papers m.v.
- at sikre høj bruger- og interessenttilfredshed.

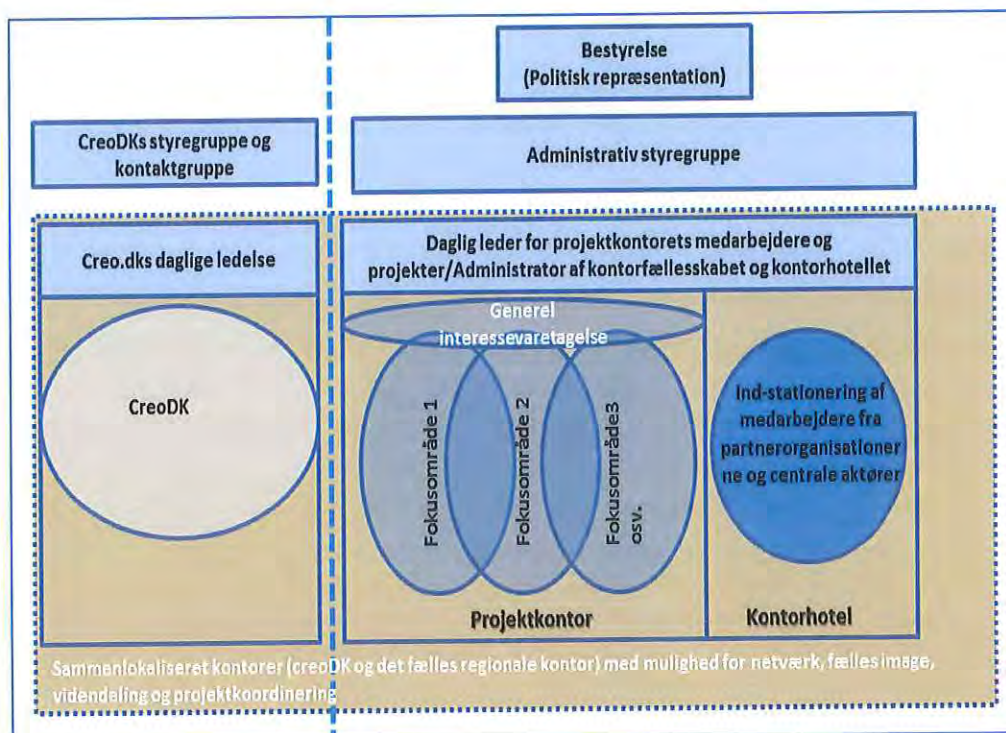
Det bliver desuden en del af EU-kontorets strategi og opgave at sikre god forankring i alle kommunerne. Mulighederne for at sikre et godt afkast af investeringen i EU-kontoret styrkes, hvis kommunerne har et modtageapparat hjemme.

Succeskriterier for EU-kontoret vil blive konkretiseret i forbindelse med udarbejdelse af kontorets strategi. En strategi som jf. nedenfor forelægges til politisk godkendelse op mod etableringen af kontoret i 2014.

### **Organisering**

Det fælles regionale EU kontor bygges op om et projektkontor og et kontorhotel (se nedenstående figur). CreoDK – som er Københavns Universitet, DTU og Region Hovedstadens fælles forskningskontor i Bruxelles – indgår i organiseringen. CreoDK videreføres som en selvstændig enhed, men der vil være mulighed for samspil og synergier til de øvrige aktiviteter.





### Økonomi og finansiering

EU-kontoret ejes og finansieres af kommunerne i hovedstadsregionen og Region Hovedstaden. Der nedsættes en politisk bestyrelse med en ligelig repræsentation fra kommunerne og regionen. Bestyrelsens sammensætning afspejler de respektive parter medfinansiering.

Formandskabet går på skift mellem kommunerne og regionen, fx 2 år ad gangen. Bestyrelsen mødes mindst 2 gange årligt, hvor det ene møde er i forbindelse med en generalforsamling, hvor retningen for kontorets videre udvikling, opgaver og funktioner udstikkes.

Der etableres desuden en administrativ styregruppe sammensat af repræsentanter fra partnerorganisationernes administrationer. Den skal bl.a. have ansvar for kontorets strategi, årsrapporter og aktivitetsplaner, der skal præsenteres og godkendes af den politiske styregruppe. Styregruppen vil også have en vigtig rolle i at fremme samspillet mellem parterne såvel som koordinering omkring fælles projekter eller tværgående satsninger. Endelig vil den være den løbende dialogpart og samspilsheden over for den daglige ledelse.

Det koster ca. 1,1-1,2 mio. kr. om året at have en fuldtidsmedarbejder i Bruxelles. Den pris inkluderer løn, overheadomkostninger, kontorleje, kontorartikler, aktivitetsomkostninger mv.

EU-kontorerne for de andre fire regioner i Danmark har en bemanning på 4-12 årsværk. Med afsæt i de andre kontorets størrelser, bemandes kontoret med 3-4 medarbejdere i 2014 i opstartsfasen og udbygges til 6-7 medarbejdere i 2015. Udgifterne udgør i alt 4 mio. kr. i 2014 og 7-8 mio. kr. i 2015.

Kommunernes andel heraf er 50 % svarende til 2 mio. kr. i 2014 og 3,5 - 4 mio. kr. i 2015. Kommunernes udgifter fordeles efter befolkningstal. En mindre del af kontorets budget vil med tiden kunne basere sig på tilkøbsydelser.

### **Tidsplan**

Etablering af kontoret påbegyndes i efteråret 2013 og kontoret forventes klar til drift med 3-4 medarbejdere medio 2014. Fra 2015 forventes kontoret gradvist oprustet til i alt 6-7 medarbejdere.

- ./.
- EU-kontorets fokusområder, hovedopgaver, organisering og styring fastlægges i en samarbejdsaftale/kontrakt samt i vedtægter for kontoret, der godkendes politisk op mod oprettelsen af kontoret i 2014. Tidsplan for etableringsfasen er vedlagt som bilag.

**Udgifter til fælles EU-kontor fordelt på kommuner efter befolkningstal**

	Befolkning	Andel	2014	2015
København	562.379	0,32380	kr. 647.605	kr. 1.295.210
Frederiksberg	101.959	0,05871	kr. 117.410	kr. 234.821
Dragør	13.883	0,00799	kr. 15.987	kr. 31.974
Tårnby	41.708	0,02401	kr. 48.029	kr. 96.057
Albertslund	27.722	0,01596	kr. 31.923	kr. 63.846
Ballerup	48.419	0,02788	kr. 55.757	kr. 111.513
Brøndby	34.309	0,01975	kr. 39.508	kr. 79.017
Gentofte	73.660	0,04241	kr. 84.823	kr. 169.646
Gladsaxe	66.310	0,03818	kr. 76.359	kr. 152.718
Glostrup	21.987	0,01266	kr. 25.319	kr. 50.638
Herlev	27.079	0,01559	kr. 31.183	kr. 62.365
Hvidovre	51.609	0,02972	kr. 59.430	kr. 118.860
Høje-Taastrup	48.667	0,02802	kr. 56.042	kr. 112.084
Ishøj	21.267	0,01224	kr. 24.490	kr. 48.980
Lyngby-Taarbæk	53.862	0,03101	kr. 62.025	kr. 124.049
Rødovre	37.280	0,02146	kr. 42.930	kr. 85.859
Vallensbæk	14.874	0,00856	kr. 17.128	kr. 34.256
Allerød	24.082	0,01387	kr. 27.732	kr. 55.463
Egedal	42.141	0,02426	kr. 48.527	kr. 97.055
Fredensborg	39.456	0,02272	kr. 45.435	kr. 90.871
Frederikssund	44.381	0,02555	kr. 51.107	kr. 102.213
Furesø	38.241	0,02202	kr. 44.036	kr. 88.072
Gribskov	40.784	0,02348	kr. 46.965	kr. 93.929
Halsnæs	30.821	0,01775	kr. 35.492	kr. 70.984
Helsingør	61.564	0,03545	kr. 70.894	kr. 141.787
Hillerød	48.344	0,02784	kr. 55.670	kr. 111.341
Hørsholm	24.626	0,01418	kr. 28.358	kr. 56.716
Rudersdal	54.805	0,03156	kr. 63.110	kr. 126.221
Bornholm	40.578	0,02336	kr. 46.727	kr. 93.455
<b>I alt</b>	<b>1.736.797</b>	<b>1,00000</b>	<b>kr. 2.000.000</b>	<b>kr. 4.000.000</b>

Kilde: Danmarks Statistik 3. kvartal 2013 (2013K3).

BILAG 4

Fælles Regionalt EU Kontor, Bruxelles

Tidsplan for arbejdet

	Politiske aktiviteter					Administrative aktiviteter								
	aug-13	sep-13	okt-13	nov-14	dec-13	jan-14	feb-14	mar-14	apr-14	maj-14	jun-14	jul-14	aug-14	sep-14
<b>Politisk beslutningsgrundlag</b>														
Politisk behandling Region H														
Politisk behandling i KKR														
Politisk behandling i kommunerne														
<b>Organisation</b>														
Midlertidig administrativ styregruppe														
Etablering af politisk bestyrelse og administrativ styregruppe														
<b>Ansættelse af daglig leder</b>														
Opslag og ansøgningsfrist														
Samtaler														
Opstart på ansættelse														
Øvrige ansættelsesprocesser														
<b>Uddybning af rammer</b>														
Udarbejdelse af vedtægter														
Styring og ledelse														
Organisering og medarbejdere														
Aktiviteter og indledende fokusområder														
Snitflader til andre EU kontorer														
Succeskriterier														
Politisk godkendelse														
<b>Fysiske faciliteter</b>														
Afsøgning og aftale om kontorlokaler														
Indflytning EU-kontor														
IT og indretning														
<b>Strategi og årsplan</b>														
Udarbejdelse af strategi og årsplan for EU-kontoret														
Inddragelse af interessenter														
Bestyrelsens godkendelse														

EU-kontor klar til fuld drift

## **Økonomiudvalget den 19. september 2013**

### **Bilag udsendt til sagen om:**

Helhedsplan for socialpsykiatrien

### **Sag nr. 5 :**

- Bilag 1:                      Besvarelse af medlemmerne af Social- og Sundhedsudvalgets spørgsmål på baggrund af SSU mødet 21.8.2013 – eftersendt til Social- og Sundhedsudvalget den 10.9.2013
- Bilag 2:                      Helhedsplan for socialpsykiatrien – eftersendt til Social- og Sundhedsudvalget den 10.9.2013



Økonomiudvalget

19 SEP. 2013

Spørgsmålsstiller	Spørgsmål	Forvaltningens svar
Gitte Westermann (V)	<p><b>1)</b>  <b>I høringssvar fra Nettet skriver man, at der ikke kan bygges videre på eksisterende erfaringer i model 2. Hvordan forestiller forvaltningen at man kan bygge videre på eksisterende erfaringer i model 2?</b></p>	<p>Kirsten Marie og Nettet har gennem en årrække løst en række opgaver vedrørende socialpsykiatrisk støtte til borgere i eget hjem, og de har på den baggrund oparbejdet erfaring med at tilrettelægge indsatsen, så den understøtter borgerens mulighed for at mestre deres eget liv. Disse gode erfaringer skal videreføres og udbredes, så de kan komme alle borgere inden for målgruppen til gode. Det er i den forbindelse også et centralt element i helhedsplanen, at der skal være en fælles faglig forståelse på tværs af myndighed og udførerled af begreber som recovery og rehabilitering, og af, hvordan der skabes samarbejdsrum, hvor alle faggrupper bidrager til at skabe en helhedsorienteret, sammenhængende og fleksibel indsats over for den enkelte borger. Herigennem vil medarbejderne få tilvejebragt en fælles pulje af viden om, hvad der virker over for borgere med psykiske lidelser, og her vil Kirsten Marie og Nettet's erfaringer komme de øvrige medarbejdere på området til gode. Kompetenceudviklingsforløbet vil desuden sikre:</p> <ul style="list-style-type: none"> <li>- at alle faggrupper arbejder mod de samme mål for borgerens udvikling</li> <li>- at medarbejderne får øget forståelse for hinandens roller og faglighed</li> <li>- at der bliver forventningsafstemt i forhold til, hvad god kvalitet i indsatsen vil sige.</li> </ul> <p>Det er dermed efter forvaltningens opfattelse heller ikke korrekt, at model 2 ikke giver mulighed for, at der bygges videre på de eksisterende erfaringer.</p>
Gitte Westermann (V)	<p><b>2)</b>  <b>Der står i samme høringssvar, at den ekspertise der er oparbejdet i Nettet og Kirsten Marie ikke fortsat kan komme de psykisk syge til gode, hvis opgaveløsningen alene centraliseres, som foreslået i model 2. Er</b></p>	<p>Som nævnt ovenfor under 1) er det en helt afgørende forudsætning for at få skabt det kvalitetsløft, som helhedsplanen sigter mod, at der bliver skabt en fælles pulje af viden og fælles faglig forståelse. Dette gøres gennem fælles kompetenceudviklingsforløb på tværs af myndighed og udførerled. Dertil skal det understreges, at helhedsplanens model 2 ikke nødvendigvis omfatter en fysisk centralisering af tilbuddene. Dette er der ikke taget stilling til på nuværende tidspunkt.</p> <p>Helhedsplanen sigter derimod med oprettelsen af en fælles "Inklusions- og recoveryenhed" på at skabe helhed i udførerledet. Denne form for "centralisering" skal netop komme borgerne til gode, idet der med den større volumen får skabt en faglig og økonomisk bæredygtighed med fokus på:</p>



Besvarelse af medlemmerne af Social- og Sundhedsudvalgets spørgsmål på baggrund af SSU mødet 21. 08. 2013

	<p>det sådan at opgaveløsningen ALENE skal centraliseres, og dermed ikke komme de psykisk syge til gode?</p>	<ul style="list-style-type: none"> <li>- En stærk ledelse, der kan udvikle fagligheden og skabe øget kvalitet i indsatsen.</li> <li>- Specialiserede medarbejdere, der har et indgående kendskab til de forskellige målgruppers kompleksitet, bl.a. fsva. depression, skizofreni, spiseforstyrrelser, mv.</li> <li>- Mulighed for en hurtigere regulering/tilpasning af indsatsen ved ændrede behov hos borgeren end det er tilfældet i dag.</li> </ul>
<p>Gitte Westermann (V)</p>	<p><b>3)</b>  <b>I samme høringssvar henvises til forskning, der viser at recoveryprocesser fremmest i miljøer så nær og i tæt samspil med det almene samfund, og der lægges op til at det ikke kan ske i model 2. Hvorfor er der ikke lige så tæt samspil med det almene samfund i model 2 som i model 2 en halv?</b></p>	<p>Forvaltningen er helt enig i, at recovery og rehabilitering bedst sker i tæt samspil med det almene samfund. Dette fremgår også af helhedsplanens kapitler om visioner og målsætninger for planen. Det er ikke forvaltningens opfattelse, at der er et tættere samspil mellem det almene samfund i model 2<sup>1/2</sup> end i model 2. Den volumen, som det samlede aktivitets- og samværstilbud efter model 2 vil have, giver mulighed for langt flere udadrettede og mere differentierede aktiviteter, som kan målrettes forskellige målgruppers behov og ønsker, hvilket ikke er muligt i en mindre organisation. Man kan således forestille sig fx seniorklubber, ungeklubber, teaterklubber, mv., ligesom størrelsen på aktivitetstilbuddet vil give gode muligheder for udvidede åbningstider til gavn for borgerne. Disse differentierede aktivitetsgrupper vil skabe gode muligheder for at etablere et tæt samarbejde med det almene samfund, idet det også skal understreges af caféen på Slotsvænget skal varetage den koordinerede del af indsatsen, mens selve aktiviteten ofte vil kunne ske i et tættere samspil med det almene samfund. Det skal ligeledes bemærkes, at grunden til, at forvaltningen har foreslået i første omgang at placere aktivitetstilbuddet på Slotsvængets café, er, at forvaltningen finder det hensigtsmæssigt at starte med at bevare det gode i det små, som caféen netop er tænkt som. Hertil kommer, at det ikke findes hensigtsmæssigt at foranledige anlægsudgifter, som det pt. er uafklaret, om det bliver behov for.</p>
<p>Gitte Westermann (V)</p>	<p><b>4)</b>  <b>Jeg har brug for at forstå behovet for endnu et hus, som der foreslås i model 2 en halv, når der i forvejen er 3.</b></p>	<p>Forvaltningen har på nuværende tidspunkt ingen planer om et stort hus. Der er med model 2 netop lagt op til at bevare det gode i det små, jf. også ovenfor under 3). En evt. fysisk centralisering af den socialpsykiatriske støtte til borgere i eget hjem vil efter forvaltningens opfattelse skulle udvikles på et senere tidspunkt efter en grundig afdækning af en sådan centraliserings faglige og økonomiske bæredygtighed og i overensstemmelse med borgernes behov og ønsker. Hvis der ønskes en fysisk centralisering, vil der herudover skulle findes</p>

Besvarelse af medlemmerne af Social- og Sundhedsudvalgets spørgsmål på baggrund af SSU mødet 21. 08. 2013

		midler til evt. anlægsudgifter forbundet med en sådan centralisering.
Gitte Westermann (V)	<b>5)</b> <b>I beskrivelsen af model 2½ står der, at det er en fordel at placere et nyt samværs- og aktivitetstilbud uafhængigt af botilbud, samtidig med at det foreslås, at aktivitetstilbuddet for eks kan placeret sammen med Hjorten. Jeg forstår ikke?</b>	Hjorten er i dag et visiteret dagtilbud (som dog ligger dør om dør med botilbuddet Hjortholmsvej, som også drives af DSI Nettet). Grunden til, at forvaltningen har foreslået i første omgang at placere aktivitetstilbuddet på Slotsvængets café, er, at det ikke findes hensigtsmæssigt at foranledige anlægsudgifter, som vi pt. ikke ved, om vi får brug for. Der er ikke i model 2 taget stilling til den permanente placering af aktivitets- og samværstilbuddet.
Hans Henrik Madsen (SF)	<b>6)</b> <b>Der mangler en mere grundig vurdering af samarbejdet med distriktpsychiatrien i helhedsplanen</b>	Forvaltningen har løbende et stort fokus på at udvikle det lokale samarbejde med behandlingspsykiatrien. Forvaltningen deltager fx løbende i samordningsudvalget for psykiatrien i planområde 1 i Region Hovedstaden samt i de tilhørende undergrupper vedr. de specifikke målgrupper (børn, unge og voksne voksne, borgere med behov for særforanstaltninger, mv.) Derudover er der et tæt og intensivt samarbejde i den konkrete sagsbehandling om den enkelte borger. Forvaltningen vurderer i øvrigt, at der generelt set er et godt og tæt samarbejde med behandlingspsykiatrien, der er præget af gensidig respekt for hinandens roller og faglighed. Der kan lejlighedsvis være uhensigtsmæssigheder, og forvaltningen har derfor kontinuerligt fokus på at udvikle og forbedre samarbejdet. Fx er der fortsat stort fokus på, at indsatsen tilrettelægges i overensstemmelse med de udskrivnings- og koordineringsplaner, der udarbejdes for den enkelte borger.



Besvarelse af medlemmerne af Social- og Sundhedsudvalgets spørgsmål på baggrund af SSU mødet 21. 08. 2013

<p>Hans Henrik Madsen (SF)</p>	<p><b>7)</b>  <b>Beskrivelsen af målgruppen er meget bred, og den burde kunne beskrives tydeligere</b></p>	<p>Forvaltningen håndterer den samlede målgruppe af mennesker med psykosociale problemer, og denne gruppe er meget differentieret, hvilket helhedsplanen også afspejler. Det er derfor ikke muligt at præcisere denne nærmere end beskrevet i helhedsplanens s. 12-13. I den konkrete sagsbehandling og i tilrettelæggelsen af indsatsen er det naturligvis afgørende, at medarbejderne har de tilstrækkelige kompetencer til at håndtere de forskellige målgrupper, herunder depressioner, skizofreni, spiseforstyrrelser, mv. De målgrupper, som har behov, som kommunen har udfordringer med at imødekomme, er nærmere beskrevet i helhedsplanens s. 14-22, der også opridser forslag til, hvordan udfordringerne kan håndteres.</p>
<p>Hans Henrik Madsen (SF)</p>	<p><b>8)</b>  <b>Jeg er meget skeptisk overfor, at socialpsykiatrien ikke tager hensyn til diagnoser, men udelukkende funktionsniveau. Behandlingspsykiatriens vurderinger og anbefalinger bør også have stor indflydelse på den støtte, der gives til borgeren</b></p>	<p>Først og fremmest vil forvaltningen gerne understrege, at der i Voksenudredningsmetoden også skelnes mellem, hvilken diagnose borgeren har. Forvaltningen indhenter altid – med borgerens samtykke – oplysninger fra behandlingspsykiatrien om borgerens diagnose og behandlingsforløb, og disse oplysninger indgår i arbejdet med at vælge og tilrettelægge de rigtige foranstaltninger. Diagnose spiller således naturligvis også en rolle i forvaltningens sagsbehandling på dette område. Det er dog væsentligt at bemærke, at mange borgere med psykiatriske diagnoser lever et liv uden behov for foranstaltninger efter serviceloven. Følgende passus fremgår af Socialstyrelsens hjemmeside og er sigende for forvaltningens tilgang: "<i>At være ramt af en sindslidelse er ikke i sig selv ensbetydende med, at man er socialt udsat. Mange kommer sig helt eller delvist og lever et ganske almindeligt liv. Hvorvidt en person, der er ramt af en psykisk lidelse, oplever social udsathed, marginalisering eller udstødning, afhænger bl.a. af en række faktorer såsom personlighed, adfærd, socialt netværk, livsformen, misbrug, karakteren af den psykiske lidelse, adgangen til relevant støtte og behandling, omverdenens rummelighed og holdninger mv.</i>". Det er denne sidste gruppe, der er forvaltningens målgruppe, og derfor er det ikke diagnosen i sig selv, der udløser foranstaltninger efter serviceloven, men diagnosen indgår som et vigtigt element i forståelsen af borgerens funktionsevne og udsathed.</p>



**Besvarelse af medlemmerne af Social- og Sundhedsudvalgets spørgsmål på baggrund af SSU mødet 21. 08. 2013**

<p>Hans Henrik Madsen (SF)</p>	<p><b>9)</b>  <b>Jeg er skeptisk overfor målsætningen om, at kommunen skal være selvforsynende på alle områder. Dette fører let til sub-optimering, og det er samfundsmæssigt uøkonomisk, at alle kommuner dækker alle områder.</b></p>	<p>Lyngby-Taarbæk Kommune skal ikke være selvforsynende på alle områder inden for socialpsykiatrien, og det er ikke hensigten med helhedsplanen at blive det. Der vil altid være borgere med så specialiserede behov, at kommunen ikke selv vil kunne tilbyde den rette indsats. Det er dog forvaltningens opfattelse, at det både af menneskelige og økonomiske hensyn bør være en målsætning at tilbyde flest mulige sindslidende et lokalt tilbud, så borgeren ikke behøver flytte mv. Dette er også i overensstemmelse med intentionerne i førtidspensionsreformen og det generelle paradigmeskifte, hvor der er et stærkt fokus på borgerens udvikling og inklusion i det almene samfund. Derudover skal det bemærkes, at borgeren har ret til frit valg af botilbud efter servicelovens § 108 - dog med de begrænsninger, der fremgår af lovgivningen og Ankestyrelsens praksis, herunder primært at tilbuddet skal være egnet til at imødekomme borgerens behov og at det ikke er væsentligt dyrere end det tilbud, kommunen har foreslået.</p>
<p>Hans Henrik Madsen (SF)</p>	<p><b>10)</b>  <b>Det er fint, at det skrives, at borgeren er i centrum, men det er svært at se, at det er tilfældet i de tre modeller. Her er det paragraffer og institutioner, der er i centrum – og borgeren brikker, der flyttes rundt med.</b></p>	<p>At sætte borgeren i centrum for indsatsen er altid omdrejningspunktet for forvaltningens virke (og desuden lovgivningens målsætning). En væsentlig del af helhedsplanen skal dog i vidt omfang ses som en organisationsplan. Derfor er det også institutionerne, der står centralt i den del af helhedsplanen, der indeholder beskrivelsen af forslag til en organisering, der kan styrke kvaliteten i den indsats, borgerne møder. Dertil kommer, at helhedsplanens afsnit om visioner og målsætninger efter forvaltningens opfattelse netop skulle tydeliggøre, at borgeren i højere grad sættes i centrum.</p>
<p>Hans Henrik Madsen (SF)</p>	<p><b>11)</b>  <b>Det er svært at se, hvordan den nye lovgivning kommer ind i billedet – herunder hvordan "én sagsbehandler" og ressourceforløb indgår.</b></p>	<p>Lovgivningen vedrørende ressourceforløb mv. foregår i jobcenterregi, hvor der er etableret et tværfagligt rehabiliteringsteam med repræsentanter fra det kliniske område og de forskellige relevante kommunale områder. CSI har en aktiv rolle/funktion i det rehabiliterende team og har derfor valgt at have en fast forankret person i teamet med det formål at kunne oparbejde en ekspertise i samt at kunne koordinere de langt mere fleksible forløb i en helhedsorienteret kontekst. Det skal dog også bemærkes, at erfaringerne fra "Brug for alle" og fra de rehabiliterende teams viser, at det pt. ikke er samme målgruppe, der er</p>

Besvarelse af medlemmerne af Social- og Sundhedsudvalgets spørgsmål på baggrund af SSU mødet 21. 08. 2013

		omfattet af helhedsplanen og af de rehabiliterende teams.
Hans Henrik Madsen (SF)	<b>12)</b> <b>Udover sammenhængen med distriktpsychiatrien mangler en beskrivelse af sammenhængen og samarbejdet med socialområdet og ikke mindst jobcentret.</b>	Helhedsplanen er en integreret del af det samlede socialområde, og der er derfor også en fælles tankegang i form af bl.a. det paradigmeskift, som præger hele socialområdet. Her er fokus på rehabilitering og recovery, på borgerens udvikling og forbedring frem for ren kompensation, og et centralt opmærksomhedspunkt er at få de forskellige relevante faggrupper og forvaltninger til at gå hånd i hånd om indsatsen. Jf. svaret på spm. 11 er der er et tæt og intensivt samarbejde med jobcentret.
Hans Henrik Madsen (SF)	<b>13)</b> <b>Hvilke drøftelser har der været om en lokal samarbejdsaftale med distriktpsychiatrien – og hvad går drøftelserne/aftalen ud på?</b>	Forvaltningen vurderer, at der generelt set er et godt og tæt samarbejde med behandlingspsykiatrien, der er præget af gensidig respekt for hinandens roller og faglighed. Der kan lejlighedsvis være uhensigtsmæssigheder, og forvaltningen har derfor kontinuerligt fokus på at udvikle og forbedre samarbejdet. Fx er der fortsat stort fokus på, at indsatsen tilrettelægges i overensstemmelse med de udskrivnings- og koordineringsplaner, der udarbejdes for den enkelte borger.  Det er vigtigt, at sindslidende (og deres pårørende) oplever en sammenhæng i indsatsen, uanset om den sker i forskellige sektorer, herunder distriktpsychiatrien, praksissektoren eller i kommunalt regi. Det er således vigtigt, at indsatsen forløber effektivt, sammenhængende og uden afbrydelse, herunder også ved ind- og udskrivelse i forbindelse med psykiatrisk behandling. Det tværsektorielle samarbejde er centralt, og det er sundhedsaftalerne, som kommunerne indgår med regionen, der sætter den overordnede ramme for den tværgående indsats og samarbejdet. Disse rammer skal sikre den nødvendige sammenhæng i indsatsen for mennesker med sindslidelser, som både har behov for et psykiatrisk behandlingstilbud i regionerne og et socialpsykiatrisk tilbud i kommunalt regi. Der udarbejdes således 5 sundhedsaftaler (1 for hver regions kommuner) og ikke 98 selvstændige samarbejdsaftaler.



Besvarelse af medlemmerne af Social- og Sundhedsudvalgets spørgsmål på baggrund af SSU mødet 21. 08. 2013

		Forvaltningen har derudover løbende et stort fokus på at udvikle det lokale samarbejde med behandlingspsykiatrien. Forvaltningen deltager fx løbende i samordningsudvalget for psykiatrien i planområde 1 i Region Hovedstaden samt i de tilhørende undergrupper vedr. de specifikke målgrupper (børn, voksne, borgere med behov for særforanstaltninger, mv.).
Hans Henrik Madsen (SF)	<b>14)</b> <b>I distriktpspsykiatrien behandles borgeren ud fra de diagnoser, de har – og af folk med stor kendskab til de forskellige sygdomme. I socialpsykiatrien tages der ifølge oplægget kun hensyn til funktionsevne – og ikke til diagnoser –, og folk inddeles i grupper efter funktionsbestemte paragraffer. Hvordan sikres det, at der tages hensyn til distriktpspsykiatriens viden om borgeren – herunder at der fx er stor forskel på, om en person er ramt af skizofreni eller depression?</b>	Først og fremmest vil forvaltningen understrege, at der i Voksenudredningsmetoden også skelnes mellem, hvilken diagnose borgeren har. Forvaltningen indhenter altid – med borgerens samtykke – oplysninger fra behandlingspsykiatrien om borgerens diagnose og behandlingsforløb, og disse oplysninger indgår i arbejdet med at vælge og tilrettelægge de rigtige foranstaltninger. Diagnose spiller således naturligvis også en rolle i forvaltningens sagsbehandling på dette område. Det er dog væsentligt at bemærke, at mange borgere med psykiatriske diagnoser lever et liv uden behov for foranstaltninger efter serviceloven. Følgende passus fremgår af Socialstyrelsens hjemmeside og er sigende for forvaltningens tilgang: " <i>At være ramt af en sindslidelse er ikke i sig selv ensbetydende med, at man er socialt udsat. Mange kommer sig helt eller delvist og lever et ganske almindeligt liv. Hvorvidt en person, der er ramt af en psykisk lidelse, oplever social udsathed, marginalisering eller udstødning, afhænger bl.a. af en række faktorer såsom personlighed, adfærd, socialt netværk, livsformen, misbrug, karakteren af den psykiske lidelse, adgangen til relevant støtte og behandling, omverdenens rummelighed og holdninger mv.</i> ". Det er denne sidste gruppe, der er forvaltningens målgruppe, og derfor er det ikke diagnosen i sig selv, der udløser foranstaltninger efter serviceloven, men diagnosen indgår som et af mange elementer i forståelsen af borgerens funktionsevne og udsathed.
Hans Henrik Madsen (SF)	<b>15)</b> <b>I høringssvarene gør Nettet og Kirsten Marie meget ud af at forklare, at sårbare borgere har</b>	Det skal understreges, at helhedsplanens model 2 ikke nødvendigvis omfatter en fysisk centralisering af tilbuddene. Der er dermed heller ikke på nuværende tidspunkt taget stilling til oprettelsen af en evt. "stor enhed". Forvaltningen finder det dog vigtigt samtidig at pointere, at den større volumen, som det samlede aktivitets- og samværstilbud efter model 2 vil have, giver mulighed for

Besvarelse af medlemmerne af Social- og Sundhedsudvalgets spørgsmål på baggrund af SSU mødet 21. 08. 2013

	<b>svært ved at fungere i store enheder. Mener forvaltningen, at dette er korrekt?</b>	langt flere udadrettede og mere differentierede aktiviteter, som kan målrettes forskellige målgruppers behov og ønsker, hvilket ikke er muligt i en mindre organisation. Man kan således forestille sig fx seniorklubber, ungeklubber, teaterklubber, mv., ligesom størrelsen på aktivitetstilbuddet vil give gode muligheder for udvidede åbningstider til gavn for borgerne. Disse differentierede aktivitetsgrupper vil skabe gode muligheder for at etablere et tættere samarbejde med det almene samfund, der kan bidrage til borgernes recoveryproces. Det er derfor forvaltningens opfattelse, at model 2 bedst bidrager til at sikre, at psykisk sårbare borgere i Lyngby-Taarbæk får en fleksibel og individuelt tilrettelagt indsats af den højest mulige kvalitet, og som samlet set giver borgerne de bedste muligheder for psykisk bedring.
Hans Henrik Madsen (SF)	<b>16) Der ønskes en oversigt over forvaltningens svar på alle de kritiske spørgsmål, der rejses af Nettet og Kirsten Marie – og hvordan/om der tages hensyn til indvendingerne.</b>	Efter forvaltningens opfattelse rejser Kirsten Marie og Nettet i deres høringssvar følgende kritiske spørgsmål/indvendinger, der er besvaret nedenfor under a-g.
Hans Henrik Madsen (SF)	<b>a) Model 2 vil betyde en uhensigtsmæssig centralisering.</b>	Helhedsplanens model 2 omfatter ikke nødvendigvis en fysisk centralisering af tilbuddene. Dette er der ikke taget stilling til på nuværende tidspunkt. Se endvidere besvarelsen af spm. 2.
Hans Henrik Madsen (SF)	<b>b) Model 2 vil betyde en manglende videreførelse af eksisterende ekspertise i forhold til de selvejende institutioners gode erfaringer med aktivitets- og væresteder</b>	Gennem det foreslåede fælles kompetenceudviklingsforløb vil medarbejderne få tilvejebragt en fælles pulje af viden om, hvad der virker over for borgere med psykiske lidelser, og her vil Kirsten Marie og Nettet's erfaringer komme de øvrige medarbejdere på området til gode. Kompetenceudviklingsforløbet vil desuden sikre, at alle faggrupper arbejder mod de samme mål for borgerens udvikling, få øget forståelse for hinandens roller og faglighed, samt forventningsafstemt i forhold til, hvad god kvalitet i indsatsen vil sige. Se endvidere besvarelsen af spm. 1.



Besvarelse af medlemmerne af Social- og Sundhedsudvalgets spørgsmål på baggrund af SSU mødet 21. 08. 2013

	<p>samt tilbud om støtte i eget hjem.</p>	
<p>Hans Henrik Madsen (SF)</p>	<p><b>c)</b>  <b>Der er stor fordel i at lade de samme fagpersoner varetage både § 85- og § 104-opgaver, idet det skaber mulighed for at få de svageste borgere ud af isolation og ind i et dagtilbud. Kirsten Marie har endvidere varetaget flere særligt udfordrende § 85-opgaver, som det ikke ville have været muligt at få løst andre steder i kommunen.</b></p>	<p>Forvaltningen anerkender den fleksibilitet og faglige omhu, som Kirsten Marie og Nettet har udvist i opgaveløsningen gennem årene. Forvaltningen er derudover enig i, at der for nogle brugere kan være fordele ved at lade de samme fagpersoner udføre både § 85- og § 104-opgaver, mens det i andre situationer ikke er hensigtsmæssigt. Det er dog forvaltningens opfattelse, at model 2 rummer gode muligheder for at skabe synergi og sammenhænge mellem de forskellige indsatsformer, fordi etableringen af en ny Inklusions- og Recovery-enhed med et stærkt ledelsesmæssigt fokus på inklusion, recovery og rehabilitering bidrager til eliminering af silotænkning og fremmer fleksibilitet og tilpasning af indsatsen til den enkelte borger. I øvrigt forstår forvaltningen den foreslåede model 2½ således, at Kirsten Marie vil skulle drive § 85-delen og Nettet § 104-delen. Det er derfor også forvaltningens opfattelse, at model 2½ ikke giver mulighed for at lade de samme medarbejdere løse § 85- og § 104-opgaver. Dette vil være muligt i model 2, der bl.a. derfor efter forvaltningens opfattelse giver bedre mulighed end model 2½ for at skabe synergi og sammenhæng mellem § 85 og § 104.</p>
<p>Hans Henrik Madsen (SF)</p>	<p><b>d)</b>  <b>Det er uhensigtsmæssigt at placere et åbent aktivitets- og samværstilbud på et stort psykiatrisk botilbud – der skabes risiko for stigmatisering af brugerne af aktivitets- og samværstilbuddet.</b></p>	<p>Forvaltningen er enig i, at det altid skal overvejes nøje, hvor og hvordan man placerer indsatser med forskellige målgrupper, særligt når der er tale om psykisk skrøbelige borgere. Sådanne overvejelser, herunder også overvejelser om muligheden for adskillelse og opdeling af forskellige målgrupper, vil være en vigtig del af implementeringen af helhedsplanen. Det skal dog bemærkes, at forvaltningen ikke er bekendt med dokumentation for, at placeringen af dagtilbud på et botilbud i sig selv virker stigmatiserende på brugerne af dagtilbuddet, og forvaltningen ønsker også at understrege, at der ikke er taget endeligt stilling til den permanente placering af samværs- og aktivitetstilbuddet efter model 2. Det skal tillige bemærkes, at der i model 2½ er tale om en evt. placering af et aktivitets- og samværstilbud i umiddelbar nærhed til et botilbud, idet Kirsten Marie og Nettet i deres hørings svar omtaler Hjorten (der som tidligere nævnt ligger dør om dør med Hjortholmsvej) som mulig placering af</p>

Besvarelse af medlemmerne af Social- og Sundhedsudvalgets spørgsmål på baggrund af SSU mødet 21. 08. 2013

		"Huset" til § 85- og § 104.
Hans Henrik Madsen (SF)	<b>e) De selvejende institutioners muligheder for at være aktive medspillere i opgaveløsningen øges, hvis de har en bredere opgaveportefølje, der giver grundlag for en mere robust økonomi.</b>	Det skal indledningsvis bemærkes, at taksterne skal afspejle de faktiske udgifter til den opgave, som de selvejende institutioner løser for forvaltningen. Den pris, kommunen betaler de selvejende institutioner må således ikke bruges til at "dække huller" på andre foranstaltningstyper i institutionernes økonomi. Det er derudover forvaltningens opfattelse, at helhedsplanens model 2 bedst sikrer såvel høj kvalitet som effektiviseringsmuligheder ved at skabe helhed i udførerledet. Dermed er det også model 2, der giver de bedste muligheder for at leve op til de politisk vedtagne budgetforudsætninger.
Hans Henrik Madsen (SF)	<b>f) Der er brug for fremskudte sagsbehandlere fra både CSI og Jobcentret på aktivitets- og samværstilbuddet</b>	Det er forvaltningens opfattelse, at samarbejdet mellem jobcentret og CSI mest hensigtsmæssigt håndteres og optimeres i den daglige koordinerede sagsbehandling og i det rehabiliterende team, der har den samlede ekspertise i forhold til at sikre en koordineret og målrettet indsats på tværs af beskæftigelses, sundheds-, uddannelses- og sociale sektoren mv. Forvaltningen vil ikke afvise, at det kunne være en god idé at have fremskudt sagsbehandling fra både CSI og jobcentret, men det vil være ressourcekrævende. Det er endvidere forvaltningens opfattelse, at fremskudt sagsbehandling skal målrettes de respektive målgrupper, og spørgsmålet er, om det pt. er jobcentrets målgruppe, der frekventerer et dagtilbud.
Hans Henrik Madsen (SF)	<b>g) Der er brug for at få styrket forbindelserne på tværs af aktørerne i socialpsykiatrien, herunder med fælles koordinering, åben dialog og visitation.</b>	Jf. lovgivningen er det myndighedssagsbehandleren, der har ansvaret for at visitere til ydelser, hvilket også revisionen har påpeget. Forvaltningen er dog enig i, at det er helt afgørende, at der er et godt samarbejde og en god dialog mellem de forskellige aktører.

<p>Hans Henrik Madsen (SF)</p>	<p><b>17)</b>  <b>Hvorfor er der så stor forskel på udgifterne til samarbejdet med distriktpsychiatrien i de tre modeller – og hvad går pengene i øvrigt til?</b></p>	<p>I alle tre modeller indgår en besparelse på 0,81 mio. kr. i budgetårene, der skyldes takstreduktionen på 2 pct., der er besluttet i KKR-regi. Dette beløb er dermed med i det samlede langsigtede sparemål for området. Derudover adskillede forskellige modeller sig som følger.</p> <p>Model 1 svarer til den eksisterende organisering, som der er i dag, hvor leverandørerne yder botilbud, dagtilbud og socialpædagogisk støtte, CSI's socialpædagogisk leverandørenhed for § 85, Akutt tilbuddet samt de to beskyttede beskæftigelsestilbud bevares i den nuværende konstruktion.</p> <p>For at imødekomme behovet for øget koordinering på tværs og for øget fokus på recovery og forebyggelse, øges deltagelsen i det eksisterende formaliserede samarbejde med distriktpsychiatrien. Der ansættes en støtte og kontaktperson til personer med sindslidelse, til personer med et stof eller alkoholmisbrug og til personer med særlige sociale problemer, som ikke har eller ikke kan opholde sig i egen bolig.</p> <p><b>Tabel 1</b></p> <table border="1" data-bbox="887 1070 2074 1398"> <thead> <tr> <th colspan="2" data-bbox="887 1070 2074 1110"><b>Model 1</b></th> </tr> <tr> <th data-bbox="887 1110 1800 1145"><i>Aktiviteter</i></th> <th data-bbox="1800 1110 2074 1145"><i>Provenu</i></th> </tr> </thead> <tbody> <tr> <td data-bbox="887 1145 1800 1222"> <b>Styrkelse af socialpsykiatrien og samarbejdet med distriktpsychiatrien, herunder:</b> </td> <td data-bbox="1800 1145 2074 1222"></td> </tr> <tr> <td data-bbox="887 1222 1800 1326"> <ul style="list-style-type: none"> <li>- Ansættelse af opsøgende kontaktperson, der kan opspore borgere med psykiske lidelser, inden de får behov for foranstaltninger.</li> </ul> </td> <td data-bbox="1800 1222 2074 1326"> <p>1,75 mio. kr.</p> </td> </tr> <tr> <td data-bbox="887 1326 1800 1398"> <ul style="list-style-type: none"> <li>- Øget deltagelse i det formaliserede samarbejde via allokering af en medarbejder, der kan etablere et</li> </ul> </td> <td data-bbox="1800 1326 2074 1398"> <p>0,60 mio. kr.  <b>I alt 2,35 mio.</b></p> </td> </tr> </tbody> </table>	<b>Model 1</b>		<i>Aktiviteter</i>	<i>Provenu</i>	<b>Styrkelse af socialpsykiatrien og samarbejdet med distriktpsychiatrien, herunder:</b>		<ul style="list-style-type: none"> <li>- Ansættelse af opsøgende kontaktperson, der kan opspore borgere med psykiske lidelser, inden de får behov for foranstaltninger.</li> </ul>	<p>1,75 mio. kr.</p>	<ul style="list-style-type: none"> <li>- Øget deltagelse i det formaliserede samarbejde via allokering af en medarbejder, der kan etablere et</li> </ul>	<p>0,60 mio. kr.  <b>I alt 2,35 mio.</b></p>
<b>Model 1</b>												
<i>Aktiviteter</i>	<i>Provenu</i>											
<b>Styrkelse af socialpsykiatrien og samarbejdet med distriktpsychiatrien, herunder:</b>												
<ul style="list-style-type: none"> <li>- Ansættelse af opsøgende kontaktperson, der kan opspore borgere med psykiske lidelser, inden de får behov for foranstaltninger.</li> </ul>	<p>1,75 mio. kr.</p>											
<ul style="list-style-type: none"> <li>- Øget deltagelse i det formaliserede samarbejde via allokering af en medarbejder, der kan etablere et</li> </ul>	<p>0,60 mio. kr.  <b>I alt 2,35 mio.</b></p>											



Besvarelse af medlemmerne af Social- og Sundhedsudvalgets spørgsmål på baggrund af SSU mødet 21. 08. 2013

		tæt samarbejde med PC Ballerup.	kr.
		<b>Kapacitetstilpasning</b> , herunder <ul style="list-style-type: none"> <li>- Genforhandling af driftsoverenskomster</li> <li>- Tilpasning af kapaciteten, da de to selvejende institutioner pt. har ledige pladser</li> <li>- Tidlig opsporing af borgere og boligsocial indsats</li> </ul>	-0,90 mio. kr. -3,00 mio. kr. -1,50 mio. kr. <b>I alt -5,4 mio. kr.</b>
		<b>Samlet provenu i model 1 inkl. takstreduktion</b>	<b>-3,86 mio. kr.</b>
		<p>I model 2 investeres betydelige midler i at etablere en samlet organisering af den socialpsykiatriske støtte til borgere i eget hjem og i at sikre en tilbudsvifte, der understøtter borgerens recovery-proces.</p> <p>Model 2 skal imødekomme paradigmeskiftet indenfor psykiatrien om, at borgeren kan komme sig af en psykisk lidelse med en målrettet recovery og rehabiliterende sammenhængene indsats.</p> <p>Herunder er der særligt fokus på at skabe et stærkt fagligt miljø. En fremskudt og helhedsorienteret sagsbehandling tæt på borgeren. Samt en volumen i aktivitets- og samværstilbuddet, der giver mulighed for at tilpasse indsatsen til de enkelte borgeres behov. Intentionen i modellen er endvidere, at kunne håndtere en bredere målgruppe også i et uvisiteret dagtilbud, hvor borgeren der ikke modtager andre ydelser også kan komme. Hensigten er ligeledes, at kunne rumme nogen af de borgere, der efter førtidspensionsreformen skal have en koordineret rehabiliterende indsats, men ikke nødvendigvis er i målgruppen for de mere traditionelle ydelser indenfor det socialpsykiatriske område.</p> <p>Efter forvaltningens opfattelse vil en samlet organisering skabe såvel øget fleksibilitet i indsatsen, bedre styring, højere faglighed og optimering af medarbejderressourcerne – det er disse elementer, der på sigt vil give et betydeligt besparelspotentiale i modellen. Se også tabel 2 nedenfor.</p>	
		<b>Tabel 2</b>	

Besvarelse af medlemmerne af Social- og Sundhedsudvalgets spørgsmål på baggrund af SSU mødet 21. 08. 2013

<b>Model 2</b>	
<i>Aktiviteter</i>	<i>Provenu</i>
<p><b>Styrkelse af socialpsykiatrien og samarbejdet med distriktskykiatrien, herunder:</b></p> <ul style="list-style-type: none"> <li>- Ansættelse af afdelingsleder for samlet § 85-enhed</li> <li>- Ansættelse af medarbejder til fremskudt sagsbehandling</li> <li>- Etablering af værested (ansættelse af 5 pædagoger)</li> <li>- Ansættelse af opsøgende kontaktperson, der kan opspore borgere med psykiske lidelser, inden de får behov for foranstaltninger.</li> <li>- Øget koordineret samarbejde mellem distriktskykiatrien, jobcenter og ydelser (helhedsorienteret sagsbehandling)</li> </ul>	<p>2,05 mio. kr. 1,75 mio.kr. 6,00 mio. kr. 1,75 mio. kr. 1,50 mio. kr. <b>I alt 13,05 mio. kr.</b></p>
<p><b>Kapacitetstilpasning mv., herunder</b></p> <ul style="list-style-type: none"> <li>- Genforhandling af driftsoverenskomster</li> <li>- Tidlig opsporing af borgere og boligsocial indsats</li> <li>- Driftsoptimering og øget fleksibilitet i ydelserne pga. den samlede § 85-organisering</li> <li>- Helhedsorienteret sagsbehandling</li> <li>- Kapacitetstilpasning og anvendelse af lokale løsninger</li> </ul>	<p>-9,00 mio. kr. -1,50 mio. kr. -5,00 mio. kr. -2,25 mio. kr. -3,00 mio. kr. <b>I alt -20,75 mio. kr.</b></p>
<p><b>Samlet provenu i model 2 inkl. Takstreduktion</b></p>	
<p><b>-8,51</b></p>	
<p>I model 3 sammenlægges hhv. de socialpædagogiske støttetilbud og samværs-/aktivitetstilbuddene på henholdsvis Kirsten Marie og Nettet. Ydelser er dermed som i dag fordelt på forskellige leverandører, hvilket medfører, at besparelspotentialet ikke er så stort som i model 2, da model 3 ikke i samme omfang fremmer fleksibilitet og faglig styring. Model 3 vil have en tendens til silotænkning og suboptimering. Flexibiliteten vil ikke i samme omfang som i model 2 være en mulighed og samtidig skal borgeren forhold sig til flere forskellige leverandører.</p> <p>Se tabel 3 nedenfor.</p>	



		<p><b>Tabel 3</b></p> <table border="1"> <thead> <tr> <th colspan="2" data-bbox="891 220 2074 256"><b>Model 3</b></th> </tr> <tr> <th data-bbox="891 256 1798 293"><i>Aktiviteter</i></th> <th data-bbox="1798 256 2074 293"><i>Provenu</i></th> </tr> </thead> <tbody> <tr> <td data-bbox="891 293 1798 512"> <p><b>Styrkelse af socialpsykiatrien og samarbejdet med distriktpsikiatrien, herunder:</b></p> <ul style="list-style-type: none"> <li>- Ansættelse af afdelingsleder for samlet § 85-enhed</li> <li>- Ansættelse af opsøgende kontaktperson, der kan opspore borgere med psykiske lidelser, inden de får behov for foranstaltninger</li> </ul> </td> <td data-bbox="1798 293 2074 512"> <p>2,05 mio. kr. 1,75 mio. kr. <b>3,8 mio. kr.</b></p> </td> </tr> <tr> <td data-bbox="891 512 1798 794"> <p><b>Kapacitetstilpasning mv., herunder</b></p> <ul style="list-style-type: none"> <li>- Driftsoptimering og øget fleksibilitet i ydelserne pga. den samlede § 85-organisering</li> <li>- Genforhandling af driftsoverenskomster</li> <li>- Tidlig opsporing af borgere og boligsocial indsats</li> <li>- Kapacitetstilpasning og anvendelse af lokale løsninger</li> </ul> </td> <td data-bbox="1798 512 2074 794"> <p>-2,25 mio. kr. -0,90 mio. kr. -1,50 mio. kr. -3,00 mio. kr. <b>I alt -7,65 mio. kr.</b></p> </td> </tr> <tr> <td data-bbox="891 794 1798 874"> <p><b>Samlet provenu i model 3 inkl. takstreduktion</b></p> </td> <td data-bbox="1798 794 2074 874"> <p>- <b>4,66</b> -</p> </td> </tr> </tbody> </table>	<b>Model 3</b>		<i>Aktiviteter</i>	<i>Provenu</i>	<p><b>Styrkelse af socialpsykiatrien og samarbejdet med distriktpsikiatrien, herunder:</b></p> <ul style="list-style-type: none"> <li>- Ansættelse af afdelingsleder for samlet § 85-enhed</li> <li>- Ansættelse af opsøgende kontaktperson, der kan opspore borgere med psykiske lidelser, inden de får behov for foranstaltninger</li> </ul>	<p>2,05 mio. kr. 1,75 mio. kr. <b>3,8 mio. kr.</b></p>	<p><b>Kapacitetstilpasning mv., herunder</b></p> <ul style="list-style-type: none"> <li>- Driftsoptimering og øget fleksibilitet i ydelserne pga. den samlede § 85-organisering</li> <li>- Genforhandling af driftsoverenskomster</li> <li>- Tidlig opsporing af borgere og boligsocial indsats</li> <li>- Kapacitetstilpasning og anvendelse af lokale løsninger</li> </ul>	<p>-2,25 mio. kr. -0,90 mio. kr. -1,50 mio. kr. -3,00 mio. kr. <b>I alt -7,65 mio. kr.</b></p>	<p><b>Samlet provenu i model 3 inkl. takstreduktion</b></p>	<p>- <b>4,66</b> -</p>
<b>Model 3</b>												
<i>Aktiviteter</i>	<i>Provenu</i>											
<p><b>Styrkelse af socialpsykiatrien og samarbejdet med distriktpsikiatrien, herunder:</b></p> <ul style="list-style-type: none"> <li>- Ansættelse af afdelingsleder for samlet § 85-enhed</li> <li>- Ansættelse af opsøgende kontaktperson, der kan opspore borgere med psykiske lidelser, inden de får behov for foranstaltninger</li> </ul>	<p>2,05 mio. kr. 1,75 mio. kr. <b>3,8 mio. kr.</b></p>											
<p><b>Kapacitetstilpasning mv., herunder</b></p> <ul style="list-style-type: none"> <li>- Driftsoptimering og øget fleksibilitet i ydelserne pga. den samlede § 85-organisering</li> <li>- Genforhandling af driftsoverenskomster</li> <li>- Tidlig opsporing af borgere og boligsocial indsats</li> <li>- Kapacitetstilpasning og anvendelse af lokale løsninger</li> </ul>	<p>-2,25 mio. kr. -0,90 mio. kr. -1,50 mio. kr. -3,00 mio. kr. <b>I alt -7,65 mio. kr.</b></p>											
<p><b>Samlet provenu i model 3 inkl. takstreduktion</b></p>	<p>- <b>4,66</b> -</p>											
<p>Hans Henrik Madsen (SF)</p>	<p><b>18)</b> <b>Hvordan sikres det, at den nye lovgivning gennemføres – herunder en sagsbehandler per borger, ressourceforløb, etc.?</b></p>	<p>Lovgivningen vedrørende ressourceforløb mv. foregår i jobcenterregi, hvor der er etableret et tværfagligt rehabiliteringsteam med repræsentanter fra det kliniske område og de forskellige relevante kommunale områder. CSI har en aktiv rolle/funktion i det rehabiliterende team og har derfor valgt at have en fast forankret person i teamet med det formål at kunne oparbejde en ekspertise i samt at kunne koordinere de langt mere fleksible forløb i en helhedsorienteret kontekst. Det skal dog også bemærkes, at erfaringerne fra "Brug for alle" og fra de rehabiliterende teams viser, at det pt. ikke er samme målgruppe, der er omfattet af helhedsplanen og af de rehabiliterende teams.</p>										

19 SEP. 2013

## Helhedsplan for socialpsykiatrien

Sag: 5 Bilag: 2

På baggrund af forårets dialog om helhedsplanen for Socialpsykiatrien og de 2 selvejende institutionernes fremlæggelse af en alternativ model på Social- og Sundhedsudvalgsmødet den 21. august 2013, er forvaltningen blevet anmodet om at udarbejde en ny model.

Forvaltningen har derfor udarbejdet nedenstående model for en fremtidig organisering af det socialpsykiatriske område.

Det skal indledningsvis bemærkes, at hverken borgere eller medarbejdere vil blive flyttet mod deres vilje med den skitserede model.

Visionen for Socialpsykiatrien i Lyngby-Taarbæk Kommune er at skabe muligheder for, at borgere med sindslidelser - og nedsat funktionsniveau som følge deraf - har mulighed for at komme sig og opleve social inklusion.

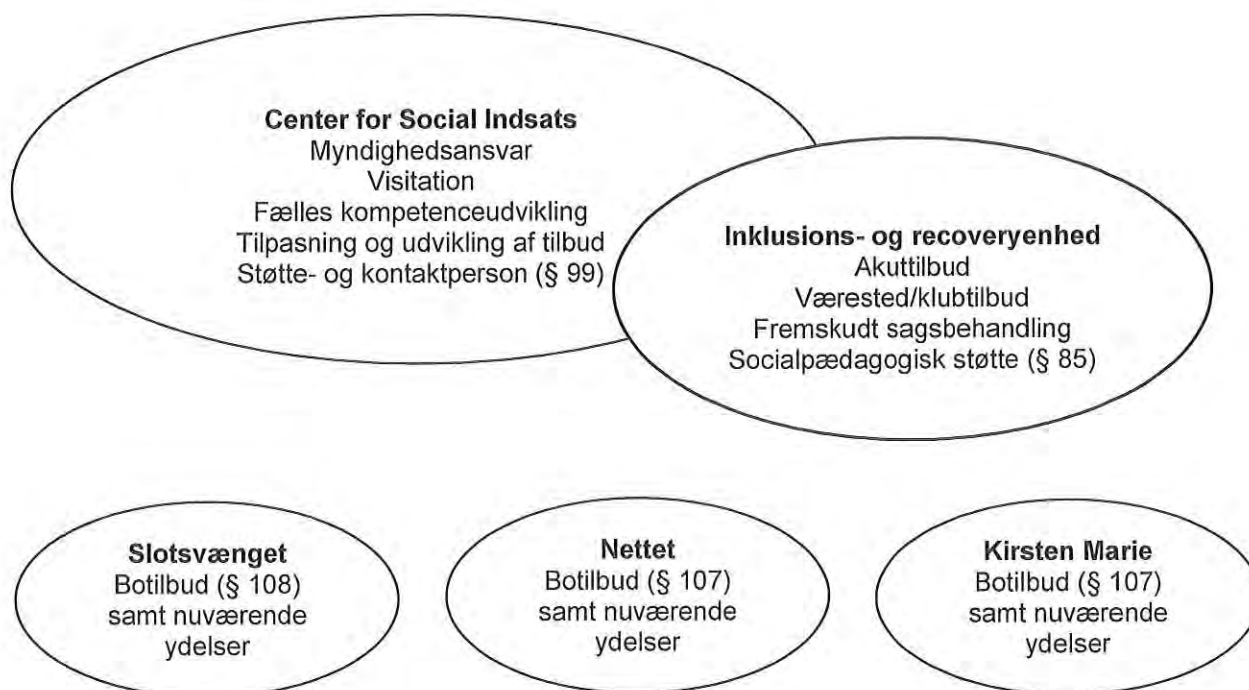
Visionen bygger på det paradigmeskifte, som pt. ses på hele socialområdet, hvor der er fokus på rehabilitering og recovery, samt på borgerens udvikling og forbedring frem for ren kompensation.

Der er efter forvaltningens opfattelse en række forudsætninger, der skal være opfyldt, for så vidt angår organiseringen af det socialpsykiatriske område i Lyngby-Taarbæk Kommune, for at intentionerne i recovery-tankegangen kan realiseres:

- At der sikres en tæt dialog mellem myndighedssagsbehandler og udførerled, så de forskellige professionelle omkring borgeren går hånd i hånd om indsatsen og sikrer en koordineret og helhedsorienteret indsats.
- At myndighedssagsbehandleren er den ansvarlige og besluttende instans i forhold til bevillingen, handleplanen (jf. SEL § 141) og den almindelige opfølgning. Jævnfør revisionens tidligere kritiske bemærkninger om at sikre denne rolle, opgave og ansvar hos myndighedssagsbehandleren.
- At indsatsen tilrettelægges fleksibelt, således at den er tilpasset den enkelte og hurtigt kan tilpasses ændringer hos borgeren.
- At der etableres fagligt og økonomisk bæredygtige enheder, der giver grundlag for solide medarbejderkompetencer og mulighed for differentiering af indsatsen i forhold til de forskellige målgrupper.
- At der er et velfungerende samarbejde med behandlings- og distriktspsykiatrien.

Den model, som forvaltningen foreslår (se figuren nedenfor), imødekommer disse ovenstående forudsætninger. Dermed vil denne organisering af indsatsen efter forvaltningens opfattelse bidrage til, at borgere i Lyngby-Taarbæk Kommune med en psykisk lidelse på sigt vil have de bedste muligheder for en målrettet og sammenhængende rehabiliterende indsats.

**Figur 1. Den foreslåede model**



## Nærmere præsentation af modellen

### Slotsvænget, Nettet og Kirsten Marie

Efter den foreslåede model bevares Nettet, Kirsten Marie og Slotsvænget som botilbud efter hhv. § 107 og § 108.

Dertil kommer, at disse tre leverandører bevarer muligheden for at kunne levere de dagtilbudsydelser, som de leverer i dag, hvis myndighedssagsbehandleren finder, at det i det konkrete tilfælde vil være mest hensigtsmæssigt – fx fordi borgeren i forvejen har en tilknytning til et af stederne.

Hermed bevares også den nuværende mulighed for flow mellem forskellige ydelsestyper, fordi der kan bygges videre på etablerede pædagogiske relationer, hvilket kan gøre fx udflytning fra botilbud lettere, idet det er muligt fortsat at benytte dagtilbuddet i det tidligere botilbud, ligesom der kan etableres socialpædagogisk støtte fra kendte støtte- og kontaktpersoner. Det er dog forvaltningens opfattelse, at dette ikke skal ske i et nævneværdigt omfang, da der skal være et klart og tydeligt formål med visitering til et botilbud uanset varighed. Ovenstående skal kun praktiseres, hvor det er formålstjenstligt for borgeren, da der kan være situationer, hvor det ikke giver mening, at borgeren efter udflytning bevarer tilknytningen til botilbuddet.

Samtidig bevares de særlige faglige miljøer og kompetencer, som er til stede på Slotsvænget, Nettet og Kirsten Marie, jf. dog afsnittet nedenfor om behovet for fælles kompetenceudvikling på tværs af myndigheds- og udførerled.



### Inklusions- og recoveryenheden

Derudover oprettes en samlende Inklusions- og Recoveryenhed, der skal varetage hovedparten af den socialpædagogiske støtte til borgere i eget hjem. Der er tale om en selvstændig enhed med egen ledelse og administration.

Formålet med at oprette en samlet enhed er at skabe grundlag for et stærkt fagligt recovery-orienteret miljø med en ledelse, der kan udvikle fagligheden og skabe øget kvalitet i indsatsen. Enheden skal have specialiserede medarbejdere, der har et indgående kendskab til de forskellige målgruppers kompleksitet. Enheden skal ligeledes have et tæt samspil og samarbejde med myndighedsdelen, da visse dele af opgaverne er tæt knyttet til myndigheden såvel fagligt som økonomisk.

Den samlede enhed vil desuden få en volumen i aktivitets- og samværstilbuddet, der giver mulighed for at tilpasse indsatsen til de enkelte borgeres behov, herunder fx at lave seniorklubber, ungeklubber, teaterklubber etc.. Dette vil også understøtte et tættere samspil med det almene samfund, idet den større volumen netop giver mulighed for flere differentierede og udadrettede aktiviteter, som kan bidrage til at øge borgerens inklusion og recoveryproces. Hertil skal også bemærkes, at den større volumen i aktivitetstilbuddet vil give mulighed for udvidede åbningstider til gavn for borgerne.

Organiseringen af støtten til borgere i eget hjem i en samlet enhed giver endvidere mulighed for at skabe synergi og sammenhæng i de forskellige ydelser, fx mellem § 85 og § 104, hvor der for nogle brugere kan være fordele i at lade de samme fagpersoner udføre opgaverne, mens det for andre ikke er hensigtsmæssigt.

Inklusions- og recoveryenheden skal også sikre en fremskudt og helhedsorienteret sagsbehandling tæt på borgeren. Den samlede enhed vil være et godt udgangspunkt for en fremskudt åben socialfaglig rådgivning og vejledning til både borgere, der henvender sig til akuttilbuddet, og til § 104-tilbuddets brugere. Der skal ikke finde egentlig sagsbehandling sted, idet dette henhører under Center for Social Indsats's ansvarsområde, jf. revisionens bemærkning, men problemer kan tages i opløbet via en kvalificeret rådgivning og vejledning eller borgerne kan guides videre for yderligere hjælp.

Formålet med Inklusions- og recoveryenheden er endvidere at skabe et tilbud, der kan håndtere en bredere målgruppe også i et uvisiteret dagtilbud, hvor borgere der ikke modtager andre ydelser også kan komme. Kombinationen af visiteret og uvisiteret tilbud gør ligeledes, at målgruppen kan variere og tilbuddene være mere differentierede og i takt med udviklingen i civilsamfundet.

Hensigten er ligeledes, at kunne rumme nogen af de borgere, der efter førtidspensionsreformen skal have en koordineret rehabiliterende indsats, men ikke nødvendigvis er i målgruppen for de mere traditionelle ydelser indenfor det socialpsykiatriske område.

Det skal bemærkes, at modellen kræver anlægsudgifter, idet der skal findes en fysisk placering til den nye Inklusions- og recoveryenhed.

### Center for Social Indsats

Det er vigtigt at understrege, at myndighedsansvaret og visitationskompetencen entydigt fastholdes i Center for Social Indsats, men at centret naturligvis vil have en løbende og tæt dialog med leverandørerne på området og specifikt med Inklusions- og recoveryenheden.

Det er derudover stadig et centralt element i helhedsplanen, at der skal være en fælles faglig forståelse på tværs af myndighed og udførerled af begreber som recovery og rehabilitering, og af, hvordan der skabes samarbejdsrum, hvor alle faggrupper bidrager til at skabe en helhedsorienteret, sammenhængende og fleksibel indsats over for den enkelte borger. Center for Social Indsats vil derfor være ansvarlig for at sikre et fælles kompetenceudviklingsforløb, der skal sikre:

- at alle faggrupper arbejder mod de samme mål for borgerens udvikling
- at medarbejderne får en øget forståelse for hinandens roller og faglighed
- at der bliver forventningsafstemt i forhold til, hvad god kvalitet i indsatsen vil sige.

Center for Social Indsats har derudover det overordnede ansvar for at sikre et godt samarbejde med behandlingspsykiatrien, herunder også et tæt og intensivt samarbejde i den konkrete sagsbehandling om den enkelte borger.

Ovenstående model har en 1½-2-årig implementeringshorisont med afrapportering til Social- og sundhedsudvalget en gang i kvartalet.

### **Økonomi**

Budgetforudsætninger for helhedsplanen er baseret på årene 2013-2016 med en krydsfinansiering, hvor omlægning/tilpasning af socialpsykiatrien skal krydsfinansieres med et styrket samarbejde med distriktspsykiatrien. Men da driftsoverenskomsterne for de 2 selvejende institutioner har et opsigelsesvarsel på henholdsvis ½ år og 1 år, og tiltagene i helhedsplanen ikke er effektueret for 2013 er der i modellen alene estimeret på 2014 og 2015.

I den tidligere opstillede model 2 er kapacitetstilpasningen på 15 % - 20 % af driftsoverenskomsterne på tværs af de forskellige ydelser i budgetperioden. Årsagen til denne reduktion er, at der gennem årene har været ledig kapacitet på de to selvejende institutioner og at tilbuddene i model 2 ikke længere skulle have haft mulighed for at yde socialpædagogisk støtte i det omfang, som de to selvejende institutioner gør i dag. Herudover har de 2 selvejende institutioner indtægtsdækket virksomhed, som ikke er opgjort.

De eksisterende driftsoverenskomster skal i den nye model, beskrevet ovenfor, fremadrettet gennemgås i forhold til kapacitet, indhold og opsigelsesvarsel, da det gennem tiderne har vist sig, at Lyngby-Taarbæk kommune ikke har haft behov for pladserne. Center for Økonomi og Personale vil udarbejde en model, hvor de to selvejende institutioner modtager en *grundbevilling* svarende til ca. 10 årsværk på bo-delen og dagtilbudsdelen. Aktiviteter herudover vil blive finansieret som en *aktivitetsbestemt ydelse* beregnet med en belægningsprocent på 95 %. Med afsæt i niveauet i 2013 skønnes en sådan model ved helårseffekt at give en samlet reduktion for begge institutioner og på tværs af døgn- og dagtilbud på godt -1,1 mio. kr..



**Tabel 1. Den foreslåede model**

Mio. kr./netto 2013 pl.	2014	2015
Genforhandling af driftsoverenskomsterne/kapacitetstilpasning (bo-delen)	-0,57	-1,13
Besparelse på LTK borgere i medfør af 2 % takstreduktion på Nette, Kirsten Marie og Slotsvænget. Jf. KKR	-0,27	-0,27
Tidlig opsporing af borgere og boligsocial indsats	-0,5	-0,5
Helhedsorienteret sagsbehandling	-0,75	-0,75
<b>Effektiviseringer i alt</b>	<b>-2,08</b>	<b>-2,65</b>
Inklusions- og recoveryenhed (leder)	0,6	0,6
Fremskudt sagsbehandling	0,5	0,5
Inklusions- og recoveryenhed (bedre koordineret indsats og fleksibilitet)		
Opsøgende støtte- og kontaktperson § 99	0,5	0,5
Styrkelse af det socialpsykiatriske område – koordineret samarbejde med distriktpsychiatrien, jobcentret og ydelser	0,5	0,5
Driftsudgifter til værested	0,3	0,3
<b>Investeringer i alt</b>	<b>2,4</b>	<b>2,4</b>
<b>Resultat ialt</b>	<b>0,320</b>	<b>0,250</b>

**Tabel 2 – anlægsudgifter**

	2014	2015
Anlægsudgifter	0,500	0,500

Den endelige fysiske placering skal findes indenfor den eksisterende bygningsmasse og anlægsudgifterne er et foreløbigt estimat i forbindelse med istandsættelse af bygningen. De eksakte anlægsudgifter vil første kunne estimeres, når den fysiske placering er besluttet. Anlægsudgifterne er ovenfor estimeret over en 2 årig periode, men anlægsperioden kan være kortere.

Hertil kommer en engangsudgift til fælles kompetenceudvikling, som endnu ikke er fastlagt, men som forudsættes afholdt indenfor rammen.

**Økonomiudvalget den 19. september 2013**

**Bilag eftersendt til sagen om:**

Folkeskolereform - status for implementering

**Sag nr. 7 :**

Bilag 2: Opsamlende notat til økonomiudvalget om implementering af skolereformen

Opsamlende notat  
til økonomiudvalget om  
implementering af skolereformen

---

Dette notat samler anbefalingerne fra Kultur- og Fritidsudvalget samt Børne- og Ungdomsudvalget på møderne 12. september 2013. Derudover inddrages beslutningerne om den politiske organisering mv. fra kommunalbestyrelsens behandling af sagen 5. september 2013.

### **Politisk organisering**

Implementeringen af skolereformen sker på ordinær vis via fagudvalgene og Økonomiudvalget via ressortområderne og de nedsatte administrative arbejdsgrupper. Der sigtes desuden mod ekstraordinære møder i udvalgene i oktober og november samt temamøder i Kommunalbestyrelsen 7. november 2013 og 23. januar 2014. Alt materiale fra forberedelsen i arbejdsgrupperne forelægges fagudvalgene uredigeret, men suppleret med forvaltningens kommentarer og opstilling af opmærksomhedspunkter.

### **Administrativ forberedelse**

Der er nedsat 3 administrative arbejdsgrupper om henholdsvis indhold/struktur i folkeskolen, ledelse og kompetenceudvikling. Desuden er der gennem længere tid arbejdet med de økonomiske elementer i reformen, herunder oplæg til budget 2014-17. Endelig er der en administrativ styregruppe med bl.a. repræsentanter fra direktionen.

De administrative arbejdsgrupper ledes af 3 skoleledere, og deres arbejde understøttes sekretariatsmæssigt af Center for Uddannelse og Pædagogik. Derudover er der i grupperne andre repræsentanter for skoler (herunder skolefritidsordninger) og klubber. Børne- og Ungdomsudvalget anbefaler, at lærere og pædagoger repræsenteres i alle arbejdsgrupperne, og at der specifikt i arbejdsgruppen for indhold/struktur tilføjes en SFO-pædagog, en klubpædagog og to lærere samt repræsentanter for Musikskolen og F.I.L. (sidstnævnte også anbefalet af Kultur- og Fritidsudvalget). Alle pædagoger og lærere udpeges af de faglige organisationer.

Det anbefales desuden af Børne- og Ungdomsudvalget, at man arbejder med en følgegruppe, hvor Virum Gymnasium, K Nord, Teknisk Skole og skolebestyrelserne er repræsenteret. Generelt er der udtrykt ønske om inddragelse af eksterne interessenter i arbejdet i størst muligt omfang.

### **Principper for indholdet**

Ved forelæggelsen af sagen for Kommunalbestyrelsen den 5. september 2013 blev der forudsat en række overordnede principper for arbejdet med implementering af folkeskolereformen:

- Der tages udgangspunkt i den indgåede aftale om reform af folkeskolen og de opstillede nationale mål
- Der tages endvidere udgangspunkt i de lokale strategier og politikker (især den sammenhængende børne- og ungepolitik, skoleudviklingsstrategien, inklusionsstrategien og kulturudviklingsstrategien, idet disse dog skal gives et servicecheck på baggrund af reformen)
- Et helhedssyn på læring gældende hele 0 – 18 års området
- Sikring af inklusion af både svage og stærke elever – herunder bl.a. talentudvikling
- Kommuneaftalens forudsætninger om lærernes arbejdstid og inddragelse af andre medarbejdergrupper i den understøttende undervisning.

For så vidt angår den sidstnævnte ”pind”, bør denne suppleres med en tilføjelse om, at dette gælder med mindre Kommunalbestyrelsen træffer andre beslutninger om lærernes arbejdstid og finansieringen af reformen.

Derudover forudsætter Kultur- og Fritidsudvalget i sin anbefaling af 12. september 2013, at der i arbejdet indgår et overordnet princip om, at pædagogerne er med i hele skoleforløbet – og ikke kun som hidtil i indskolingen.

Forvaltningen vil i sit arbejde med at fremlægge forslag til politiske beslutninger tage udgangspunkt i disse principper samt i de politiske beslutninger, der måtte blive truffet i forbindelse med de politiske forelæggelser hen over efteråret.

**Økonomiudvalget den 19. september 2013**

**Bilag udsendt til sagen om:**

Boligorganisationen Samvirke – Lundtofteparken – anvisningsret og  
boligsocial indsats

**Sag nr. 8 :**

Bilag 1:

Skrivelse af 9. september 2013 fra Boligorganisationen  
Samvirke



# Boligorganisationen SAMVIRKE i Lyngby

Økonomiudvalget



19 SEP. 2013

Lyngby-Taarbæk Kommune  
Kommunalbestyrelsen  
Rådhuset  
Lyngby Torv  
2800 Kgs. Lyngby

Sag: 8 Bilag: 1

DAB mrk. ASG-2013-08755  
4300  
LZS  
E-mail lzs@dabbolig.dk  
Direkte tlf. 77 32 07 43  
Dato 9. september 2013

## Anmodning om ændret kommunal anvisningsret samt yderligere støtte til boligsocial indsats i Lundtofteparken

På vegne af bestyrelsen i Boligorganisationen Samvirke retter vi hermed henvendelse til kommunalbestyrelsen med henblik på at søge kommunal støtte til afdeling Lundtofteparken. Bebyggelsen er beliggende Lundtoftegårdsvej 101-123, Lundtofteparken 2-86, 1-83, Lundtoftevej 182-186, 214-216, 2800 Kgs. Lyngby.

Lundtofteparken præges desværre af et negativt rygte. Boligorganisationen oplever store tab på fraflyttere, og samtidig er udgifterne til istandsættelse ved fraflytning væsentligt forøget og stadigt stigende. Udviklingen i beboersammensætningen i Lundtofte er bekymrende forstået på den måde, at andelen af beboere med anden baggrund end dansk er stigende, og nogle af de danske beboere flytter fra området. Store beboergrupper med anden etnisk baggrund har alternative levenormer, hvor samfundsforståelse mm. prioriteres lavt. De mange frivillige tiltag i området gennemgøres uden koordineret sammenhæng.

For at modvirke, at Lundtofteparken udvikler sig til et reelt udsat boligområde, er der efter bestyrelsens opfattelse behov for at følgende tiltag iværksættes omgående:

- a) Den eksisterende aftale om kommunal anvisningsret til boligerne i Lundtofteparken ændres, således at kommunen fremover får anvisningsret til 50% af de ledigblivende boliger, hvor der i den nuværende udlejningsaftale er tale om 15%. Vi er af den opfattelse, at en ændring af den kommunale anvisningsret vil skabe en mere afbalanceret beboersammensætning.
- b) Den boligsociale indsats skal styrkes ved ansættelse af en boligsocial medarbejder, der kan koordinere de forskellige indsatser i Lundtofteparken, særligt børne- og ungeindsatserne, som også vil påvirke familie- og uddannelsesmønsteret i en positiv retning. Vi er af den overbevisning, at den lokale og kommunale boligsociale indsats tilsammen vil modvirke og virke forbyggende mod en udvikling til et reelt udsat boligområde. Vi søger i den forbindelse om kommu-



Administration: DAB  
Toftbæksvej 21, st. 9  
2800 Kgs. Lyngby  
CVR nr.: 55775214  
Telefon: 45 87 27 60  
Internet: dabbolig.dk  
E-mail: dab@dabbolig.dk

Telefonekspedition:  
man 10 - 15  
tir - ons 10 - 14  
tors 13 - 18  
Kontorets åbningstid:  
man - ons 10 - 15  
tors 10 - 18

nal støtte, da det ikke er muligt at få midler fra de ministerielle puljer, idet andre boligområder i landet er mere "værdigt trængende". Konkret ansøger vi et årligt tilskud på kr. 450.000, svarende til 2/3 del af udgifterne til løn, kontorhold og husleje mm. Den sidste 1/3 af udgiften vil Boligorganisationen selv kunne afholde. Det årlige tilskud søges for en firårig periode.

Vi håber, at kommunalbestyrelsen vil se positivt på vores anmodning, og vi står naturligvis til rådighed for yderligere oplysninger, såfremt der måtte være behov for dette.

Med venlig hilsen

På vegne af Boligorganisationen Samvirke



Lene Møllenberg

Formand



Steen Nielsen

Næstformand



**Boligorganisationen Samvirkes anmodning om ændret anvisningsret og boligstøtte, der behandles som pkt. 8 på Økonomiudvalgets møde den 19.9.2013**

Lene Z. Suntutum til: 'anko@ltk.dk', 'sps@ltk.dk',  
'borgmester@ltk.dk', 'biha@ltk.dk', 18-09-2013 13:17  
'csli@ltk.dk', 'pkn@ltk.dk', 'giwe@ltk.dk',  
Cc: "'ta@ltk.dk'"

Fra: "Lene Z. Suntutum" <lzs@dabbolig.dk>  
Til: "'anko@ltk.dk'" <anko@ltk.dk>, "'sps@ltk.dk'" <sps@ltk.dk>, "'borgmester@ltk.dk'" <borgmester@ltk.dk>, "'biha@ltk.dk'" <biha@ltk.dk>, "'csli@ltk.dk'" <csli@ltk.dk>, "'pkn@ltk.dk'" <pkn@ltk.dk>, "'giwe@ltk.dk'" <giwe@ltk.dk>, 'Jørn Moos (MOO@ltk.dk)'  
Cc: "'ta@ltk.dk'" <ta@ltk.dk>

---

1 bilag



Brev fra Samvirke vedr. pkt. 8 i dagsordenen til Økonomiudvalgets møde den 19.9.2013.pdf

---

Til Kommunalbestyrelsen.

I henhold til aftale med Samvirkes bestyrelse fremsendes vedlagte brev.

Med venlig hilsen

Lene Suntutum

Beboerrådgiver og forvaltningskonsulent

**DAB**  
Lyngby-kontoret  
Toftebæksvej 21.st.nr.9  
2800 Kgs. Lyngby  
Telefon: 45872760  
Direkte: 77320743  
Mail: [lzs@dabbolig.dk](mailto:lzs@dabbolig.dk)  
CVR nr.: 55775214





Lyngby-Taarbæk Kommune  
Kommunalbestyrelsen  
Rådhuset  
Lyngby Torv 17  
2800 Kgs. Lyngby

DAB mrk. ASG-2013-08755  
4300  
LZS  
E-mail lzs@dabbolig.dk  
Direkte tlf. 77 32 07 43  
Dato 18. september 2013

## **Boligorganisationen Samvirkes anmodning om ændret anvisningsret og boligsocial støtte, der behandles som pkt. 8 på Økonomiudvalgets møde den 19. september 2013.**

Vi er meget forundrede og ærgerlige over den meget ensidige måde forvaltningen i LTK forholder sig til Boligselskabets henvendelse på. Forvaltningens indstilling åbner ikke op for et reelt samarbejde og dialog om en fælles løsning på de store udfordringer afdeling Lundtofteparken står overfor.

Hvis det mod forventning ikke indenfor kommunalfuldmagten kan lade sig gøre at foretage en ansættelse af en boligsocial medarbejder med kommunal støtte, så ville et åbenlyst alternativ være, at kommunen for samme midler som der efterspørges bistand til, foretager ansættelsen i kommunalt regi, så de meget nødvendige indsatser som beskrevet i Helhedsplanen kan udmøntes.

For så vidt angår forvaltningens indstilling omkring øget kommunal anvisning er vi overraskede over, at der tilsyneladende ikke skulle kunne anvises flere borgere end tilfældet er i dag. Det er et faktum, at der er en massiv boligefterspørgsel efter gode prisbillige boliger i København og store dele af hovedstadsområdet, herunder LTK. En boligefterspørgsel der vel og mærke ikke matches af et tilsvarende udbud af boliger. Derfor vil en forøget anvisningsret for kommunen til Lundtofteparken formentlig være meget efterspurgt, og også til borgere og familier, der kunne bidrage til at der på sigt opnås en mere harmonisk beboersammensætning i afdeling Lundtofteparken.



Administration: DAB  
Toftebæksvej 21, st. 9  
2800 Kgs. Lyngby  
CVR nr.: 55775214  
Telefon: 45 87 27 60  
Internet: dabbolig.dk  
E-mail: dab@dabbolig.dk

Telefon ekspedition:  
man 10 - 15  
tir - ons 10 - 14  
tors 13 - 18  
Kontorets åbningstid:  
man - ons 10 - 15  
tors 10 - 18

Vi håber meget, at kommunalbestyrelsen vil godkende Samvirkes anmodning om ansættelse af en boligsocial medarbejder og øget kommunalanvisningsret ud fra et mere nuanceret perspektiv og ud fra deisen om, at via godt samarbejde boligselskab og kommunen imellem kan vi løse udfordringerne.

Med venlig hilsen

På vegne af Boligorganisationen Samvirke



Lene Møllenberg

Formand



Steen Nielsen

Næstformand

1655758



**Økonomiudvalget den 19. september 2013**

**Bilag udsendt til sagen om:**

Meddelelser

**Sag nr. 14 :**

Bilag 1:

Notat om Offentlighedsloven, af 9.9.2013

19 SEP. 2013

Dato ..... : 09.09.2013  
Skrevet af : BKH /3154

Sag: 11 Bilag: 1

NOTAT  
om  
Offentlighedsloven

---

Den nye offentlighedslov, som for de fleste bestemmelser vedkommende træder i kraft 1. januar 2014, indeholder dels enkelte indskrænkninger, dels (primært) udvidelser af adgangen til information i den offentlige forvaltning i forhold til hidtidig offentlighedslov.

I bemærkningerne til Offentlighedsloven er der opstillet en sammenfattende oversigt over ændringerne. Af oversigten fremgår det, at der - ud fra en generel betragtning - er 26 elementer der udvider, og 5 elementer indskrænker adgangen til information i den offentlige forvaltning, jf. nederst i nærværende notat.

I hovedtræk er de væsentligste ændringer af betydning for kommunerne følgende:

### **Aktindsigt**

#### Udvidelser

##### ***Identifikationskravet***

Det nuværende krav om, at den, der ansøger om aktindsigt, skal identificere de dokumenter eller sager som ønskes aktindsigt i ændres. Det er således ikke længere et krav, at den aktindsigtssøgende har et vist (subjektivt) forhåndskendskab til den sag, der anmodes om aktindsigt i.

Der indføres i stedet et nyt identifikationskrav om, at ansøger skal angive *temaet* for den sag eller de dokumenter, der ønskes aktindsigt i. Det vil modsat nu f.eks. være muligt at ansøge om aktindsigt i "Alle kontrakter om indkøb af it-systemer indgået i 2013".

Den nye lovbestemmelse er en væsentlig udvidelse af mulighederne for aktindsigt, og vil få betydelig ressourcemæssig betydning for alle offentlige myndigheder omfattet af loven.

Det vil dog være muligt at afslå aktindsigtsanmodninger, hvis de medfører et uforholdsmæssigt stort ressourceforbrug. Kommunen vil dog være forpligtet til at behandle anmodningen aktindsigt, selvom der er et uforholdsmæssigt stort ressourceforbrug, hvis ansøgeren er et massemedie, en forsker, eller hvis ansøgeren i øvrigt har en særlig interesse.

##### ***Dataudtræk og databeskrivelse***

Aktuelt er der alene en ret til aktindsigt i dokumenter, og ikke til aktindsigt i databaser. Dette ændres, således, at der indføres en ret til at få foretaget en sammenstilling af oplysninger i databaser - et såkaldt dataudtræk. Retten til aktindsigt gælder kun, hvis et dataudtræk kan foretages ved brug af enkle kommandoer ("få klik").

Herudover indføres en ret til aktindsigt i databeskrivelser, dvs. en beskrivelse af de oplysninger, der indgår i en database, hvilket grundlag oplysningerne bygger på samt oplysninger om, hvilke formater en database anvender.

### ***Meroffentlighedsprincippet***

Et såkaldt "meroffentlighedsprincip" fremgår nu af loven. Meroffentlighedsprincippet indeholder ikke en forpligtelse til at udarbejde nye dokumenter.

Som hidtil er hovedreglen, at det er alle dokumenter, der er indgået til eller oprettet af en myndighed som led i administrativ sagsbehandling, som er omfattet af aktindsigt.

Meroffentlighedsprincippet's praktiske betydning er, at kommunen kan vælge at give aktindsigt, selv om nogle dokumenter eller oplysninger ellers kan undtages fra aktindsigt efter offentlighedslovens undtagelsesbestemmelser. Derudover medfører princippet en mulighed for, at kommunen på begæring tillige kan overveje at meddele "løbende aktindsigt" i forhold til en person – der uden at være part i sagen – har en anerkendelsesværdig interesse i en afgørelses-sag.

Den nye offentlighedslov betyder således, at myndigheder i så henseende skal overveje, om der kan gives meraktindsigt, uanset, hvem der anmoder herom.

*Der skal således foretages en konkret afvejning af de hensyn, der ligger bag den enkelte undtagelse f.eks. ved interne dokumenter, hensynet til at kommunen skal kunne drøfte sager internt uden offentliggørelse, hensyn til privates fortrolige rum eller hensynet til det offentliges forretningsmæssige forhold. Meroffentlighed vil selvsagt altid være begrænset af tavshedspligtsreglerne og reglerne i persondataloven.*

### **Indskrænkninger**

#### ***Aktindsigt i kalendere***

I den nugældende offentlighedslov er ministerkalendere undtaget fra aktindsigt. Dette udvides til at gælde alle kalendere, såvel ansatte som politikeres.

Det fremgår af bemærkningerne til lovforslaget, at det har været ønsket om at sikre kalendere som et nødvendigt praktisk planlægningsredskab, samt at beskytte privatsfæren, der ligger til grund for udvidelsen.

Kalendere er efter den nye offentlighedslov ikke omfattet af bestemmelsen om meroffentlighed. Der gælder således ikke en pligt til at overveje meroffentlighed i kalendere. Det vil det dog være muligt at give adgang til indsigt i kalendere, så længe det sikres, at der ikke gives indsigt i oplysninger i strid med reglerne i Persondataloven eller reglerne om tavshedspligt m.v.

#### **Behandling af sager om aktindsigt**

Aktindsigtssager skal efter den nye lov behandles snarest og skal færdigbehandles indenfor 7 arbejdsdage, medmindre sagens omfang eller kompleksitet ikke gør dette muligt. I bemærkningerne til loven anføres, at sager, som kun omfatter et begrænset antal dokumenter, bør være færdigbehandlet i løbet af 1 – 2 arbejdsdage. Det skal tilstræbes, at der kan ske en færdigbehandling i løbet af tre – syv arbejdsdage ved sager, som omfatter lidt flere dokumenter. I relation til meget omfattende aktindsigtssager og komplekse sager, hvori der indgår juridiske spørgsmål, der skal afklares, skal det tilstræbes, at anmodningen besvares indenfor 40 arbejdsdage.

Borgeren kan som hidtil klage over kommunens aktindsigtsafgørelse til den myndighed, som er den administrative klageinstans i den sag, aktindsigten vedrører.

Fremover skal klage dog ske til den *øverste* administrative klageinstans f.eks. Den Sociale Ankestyrelse, hvis der er tale om en socialsag. Ved en klage skal kommunen genvurdere sagen indenfor 7 dage. Klagemyndigheden er underlagt 20 dages sagsbehandlingsfrist. Hvis ikke der er en klageadgang, kan sagen indbringes for Statsforvaltningen som tilsynsmyndighed efter Kommunestyrelsesloven.

Der kan nu også klages over sagsbehandlingstiden særskilt. Ansøger kan klage over sagsbehandlingstiden, når der er gået 14 arbejdsdage efter, at anmodningen er modtaget.

Dokumenterne skal fremover som udgangspunkt udleveres i den form, som den aktindsigtsøgende ønsker.

## **Øvrige forhold**

### ***Journaliseringspligt og notatpligt***

Det er på nuværende tidspunkt et almindeligt gældende forvaltningsprincip, at ind- og udgående post journaliseres i relevant omfang. Dette indføres nu som et formelt krav i offentlighedsloven. Notatpligten, der medfører at offentlige myndigheder skal notere alle relevante faktiske oplysninger, udvides således, at der indføres en pligt til også at notere alle væsentlige ekspeditionsskridt.

### ***Aktiv informationspligt***

Der er efter den nye Offentlighedslov en pligt til at offentliggøre information om myndighedens virksomhed. Derudover skal der fastsættes retningslinjer for den aktive informationspligt.

Kommuner informerer i forvejen om kommunens virksomhed - ikke mindst nu via egne hjemmesider. Som eksempler på oplysninger, der vil være omfattet af pligten til aktiv information, kan nævnes oplysninger om organisationen, strategier og retningslinjer, årsberetninger og generelle rapporter etc.

...

Når bortses fra de under "øvrige forhold" beskrevne manifestationer i loven af allerede langt hen ad vejen gældende principper, indebærer udvidelserne således - set under ét - dels en potentiel ikke uvæsentlig forøgelse af arbejdsbyrden forbundet med håndtering af anmodninger om aktindsigt. - i al fald, såfremt det hidtidige niveau for sådanne anmodninger måtte fortsætte for ikke at tale om evt. stigning som følge af udvidelserne - dels et prioriteringsmæssig imperativ set i relation til kommunens kernevirkomhed som følge af de i loven skitserede meget korte og determinative tidsfrister.

## **Sammenfattende oversigt over ændringerne i den nye offentlighedslov (forhold, der er særligt relevante for kommuner er fremhævet med "fed" skrift)**

Følgende i loven kan ud fra en generel betragtning siges at udvide adgangen til indsigt i den offentlige forvaltning:

1. Angivelse af, hvilke formål som offentlighedsordningen varetager.
2. **Fremhævelse af, at myndighederne mv. skal sørge for, at hensynet til åbenhed i videst muligt omfang varetages ved etablering mv. af nye IT-løsninger.**
3. **Udvidelse af lovens anvendelsesområde til også at omfatte KL og Danske Regioner.**



4. **Udvidelse af lovens anvendelsesområde til at omfatte selskaber, institutioner mv., i det omfang de træffer afgørelse i det offentlige sted.**
5. **Udvidelse af lovens anvendelsesområde til at gælde for ikke børsnoterede selskaber, hvor det offentlige ejer mere end 75 pct. af ejerandelene.**
6. **Pligt til at sikre, at virksomheder, der får overladt opgaver, som efter lovgivningen påhviler det offentlige, løbende giver myndigheden oplysninger om udførelsen af opgaverne.**
7. **Ophævelse af det subjektive identifikationskrav, der erstattes med et krav om angivelse af temaet for aktindsigtsanmodningen, dog således at en myndighed kan undlade at behandle en anmodning om aktindsigt, i det omfang det vil udgøre et uforholdsmæssigt ressourceforbrug.**
8. **Ret til at få foretaget en sammenstilling af oplysninger ved brug af enkle kommandoer i myndighedernes databaser, såkaldt dataudtræk.**
9. **Ret til at få indsigt i den databeskrivelse, der knytter sig til en database.**
10. **Pligt for myndighederne til af egen drift at overveje meroffentlighed.**
11. **Udvidelse af meroffentlighedsprincippet til også at omfatte sager undtaget fra aktindsigt.**
12. **Lovmæssig regulering af myndighedernes pligt til at foretage journalisering.**
13. **Etablering af et forsøg med en postlisteordning.**
14. **Pligt for myndighederne til løbende at give information om deres virksomhed.**
15. **Etablering af en såkaldt offentlighedsportal.**
16. **Aktindsigt i bødeforelæg, der er vedtaget af en juridisk person.**
17. **Indsigt i den øverste ledelseskontrakt for så vidt angår oplysninger om de overordnede prioriteringer for den pågældende myndighed.**
18. **Bemyndigelsesbestemmelse om aktindsigt i visse kommunale og regionale interne arbejdsdokumenter.**
19. **Ret til indsigt i såkaldte praksisoversigter.**
20. **Ret til indsigt i interne faglige vurderinger i endelig form, der indgår i et fremsat lovforslag mv.**
21. **Adgang for den aktindsigtssøgende til som udgangspunkt selv at bestemme, hvordan aktindsigten skal gennemføres.**
22. **Indførelse af en 7-arbejdsdages sagsbehandlingsfrist for den myndighed, der modtager en anmodning om aktindsigt mv., men som dog efter omstændighederne kan fraviges.**
23. **Ret til at påklage en aktindsigtsafgørelse mv. direkte til den øverste klageinstans.**
24. **Indførelse af en 20-arbejdsdages sagsbehandlingsfrist for klageinstansen, som dog kan fraviges.**
25. **Klagevejledningspligt til tilsynsmyndigheden i forhold til kommunale og regionale aktindsigts-afgørelser mv..**
26. **Ret til særskilt at påklage sagsbehandlingstiden.**

Følgende elementer i loven kan ud fra en generel betragtning siges at begrænse adgangen til indsigt i den offentlige forvaltning:

1. **Undtagelse af alle sager om førelse af en kalender fra retten til aktindsigt.**
2. **Undtagelse af interne oplysninger og dokumenter, der udveksles mellem myndigheder i forbindelse med ministerbetjening.**

**3. I forbindelse med, at lovens anvendelsesområde er udvidet til også at omfatte KL og Danske Regioner, undtages interne oplysninger og dokumenter, der udveksles mellem KL, Danske Regioner, kommunerne og regionerne i forbindelse med bl.a. økonomiske eller politiske forhandlinger med staten.**

4. Undtagelse af dokumenter, der udarbejdes og udveksles mellem ministre og folketingsmedlemmer i forbindelse med sager om lovgivning eller anden tilsvarende politisk proces.

**5. Adgang til at nægte at foretage såkaldt ekstrahering af oplysninger fra bl.a. interne dokumenter, i det omfang det vil indebære et uforholdsmæssigt ressourceforbrug**