



LYNGBY-TAARBÆK
KOMMUNE

Sammenhængende Børne- og Ungepolitik



Indhold

1. Indledning	4
1.1 Opbygning	6
2. De lovgivningsmæssige rammer for strategier vedr. børn og unge	7
2.1 Dagtilbudsloven	7
2.2 Folkeskoleloven	9
2.3 Serviceloven	9
2.4 Sundhedsloven	10
2.5 Lov om kommunal indsats for unge under 25 år	10
2.6 Lov om aktiv beskæftigelsesindsats	11
3. Politiske strategier på børne- og ungeområdet	13
3.1 Strategier målrettet børn- og unge	15
3.1.1 Vision for dagtilbudsområdet	15
3.1.2 Skoleudviklingsstrategien	15
3.1.3 Naturfagsstrategien	17
3.1.4 Mad- og måltidspolitikken	18
3.1.5 Inklusionsstrategien for børne- og ungeområdet	18
3.1.6 Strategi for Tidlig forebyggende indsats	21
3.1.7 Omstillingsstrategi på det specialiserede børneområde og specialundervisningsområde	22
3.1.8 SSP Handleplan	25
3.1.9 Strategi for ungeinddragelse	25
3.2 Tværgående strategier	26
3.2.2 Idræts- og Bevægelsesstrategien	28
3.2.3 Kulturstrategien	29
3.2.4 Bæredygtighedsstrategien	30
3.3 Sammenhæng mellem strategierne på børne- og ungeområdet	32
4. Opfølgning på strategierne	33

1. Indledning

Formålet med den Sammenhængende Børne- og ungepolitik er at give et samlet overblik over de politisk vedtagne strategier, der er på børne- og ungeområdet, herunder beskrive de indbyrdes sammenhænge.

Det er et lovkrav at have en politisk vedtaget sammenhængende børnepolitik.

Det fremgår af Servicelovens § 19, at "Kommunalbestyrelsen skal udarbejde en sammenhængende børnepolitik, der har til formål at sikre sammenhængen mellem det generelle og forebyggende arbejde og den målrettede indsats over for børn og unge med behov for særlig støtte. Den sammenhængende børne- og ungepolitik skal udformes skriftligt, vedtages af kommunalbestyrelsen og offentliggøres".

Der er i Lyngby-Taarbæk Kommune vedtaget 9 strategier målrettet børne- og ungeområdet. Det drejer sig om:

- Vision for dagtilbudsområdet
- Skoleudviklingsstrategien
- Naturfagsstrategien
- Mad- og måltidspolitikken
- Inklusionsstrategien for børne- og ungeområdet
- Strategi for Tidlig forebyggende indsats
- Omstillingsstrategien på det specialiserede børne- og ungeområde og specialundervisningsområde
- SSP Handleplanen
- Strategi for ungeinddragelse

Der er derudover fire af kommunens tværgående strategier, hvor børn og unge specifikt er nævnt. Det drejer sig om:

- Sundhedsstrategien
- Idræts- og Bevægelsesstrategien
- Kulturstrategien
- Bæredygtighedsstrategien

Det betyder, at der samlet set er 13 politisk vedtagne strategier, som børne- og ungeområdet skal forholde sig til i tilrettelæggelsen af udviklingsindsatser og i den daglige drift.

I Lyngby-Taarbæk Kommune har Kommunalbestyrelsen besluttet, at den Sammenhængende Børne- og ungepolitik ikke skal opstille nye visioner og mål for børne- og ungeområdet, men i stedet beskrive områdets "strategiunivers", dvs. give et overblik over de strategier, der er gældende for området, herunder de indbyrdes sammenhænge, der er mellem dem. På den måde opfyldes Servicelovens krav om at sikre sammenhæng mellem det generelle og forebyggende arbejde og den målrettede indsats over for børn og unge med behov for særlig støtte.

Helt overordnet og på tværs af de besluttede strategier på området er visionen:

Overordnet vision for børne- og ungeområdet

Børn og unge i Lyngby-Taarbæk Kommune trives. Børn og unge møder et trygt og udviklende læringsmiljø med plads til mangfoldighed og deltagelsesmuligheder for alle, og de støttes i at udvikle sig og blive livsduelige voksne, som kan bidrage til vores fælles fremtid.

De 13 politiske strategier bidrager hver især og tilsammen til at understøtte en sammenhængende politik på området. Sammenhængen forudsætter dog, at der er en viden og et overblik over det samlede strategiunivers, herunder de lovgivningsmæssige rammer, samt hvordan de mange strategier spiller sammen. Det er formålet med den Sammenhængende børne- og ungepolitik.

Den Sammenhængende Børne- og ungepolitik har til formål at skabe et samlet overblik for borgerne samt understøtte politikere, ledere og medarbejdere i at arbejde helhedsorienteret og bidrage til, at borgere og medarbejdere oplever sammenhæng i de politisk vedtagne rammer. Et overblik over det samlede strategiunivers vil samtidig være med til at understøtte samarbejdet på tværs af fagligheder i Lyngby-Taarbæk Kommune.

Den Sammenhængende Børne- og ungepolitik opdateres årligt.

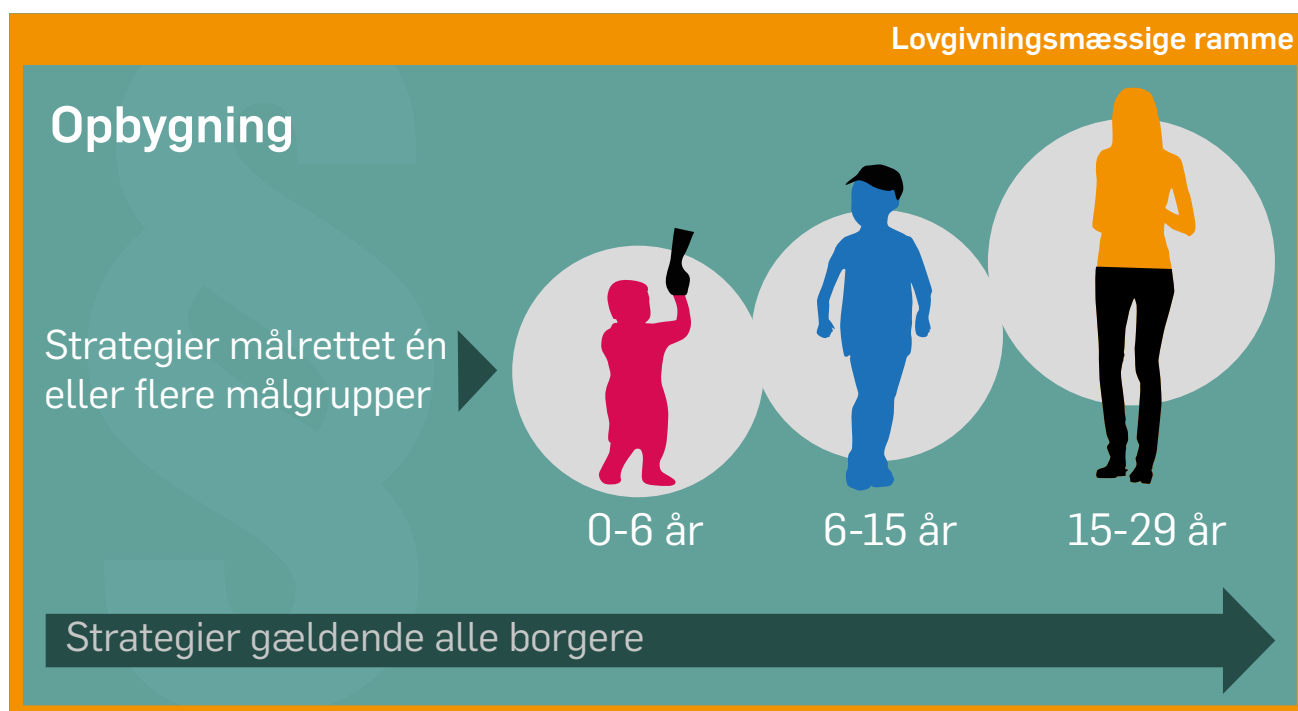
1.1 Opbygning

Opbygningen af Den Sammenhængende Børne- og ungepolitik fremgår af figur 1.

I afsnit 2 skitseres de primære lovgivningsmæssige rammer for de politisk vedtagne strategier, der vedrører børne- og ungeområdet.

I afsnit 3 præsenteres det samlede strategiunivers på børne- og ungeområdet i Lyngby-Taarbæk Kommune, dels de strategier, der alene er målrettet børne- og ungeområdet og dels de tværgående strategier, der vedrører alle aldersgrupper i kommunen, hvor børn og unge specifikt er nævnt. Afsnittet afsluttes med en illustration af sammenhængen mellem strategierne.

Endelig beskrives i afsnit 4, hvordan der følges op politisk på de vedtagne strategier.



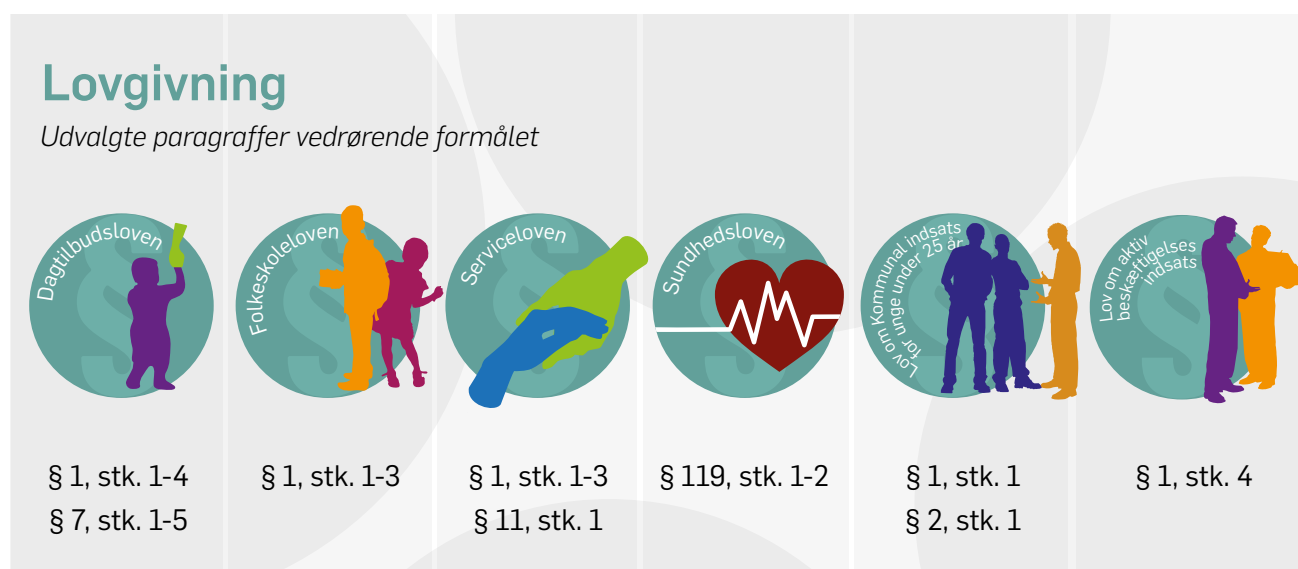
Figur 1: Opbygningen af den Sammenhængende børne- og ungepolitik

2. De lovgivningsmæssige rammer for strategier vedr. børn og unge

Langt de fleste lokalpolitisk vedtagne strategier i Lyngby-Taarbæk Kommune skal ses i lyset af en lovgivningsmæssig ramme.

De vigtigste lovgivningsmæssige rammer på børne- og ungeområdet er Dagtilbudsloven, Folkeskoleloven, Serviceloven, Sundhedsloven, Lov om kommunal indsats for unge under 25 år samt Lov om aktiv beskæftigelsesindsats. Nedenfor er de primære formålsparagraffer kort gengivet, og det er beskrevet, hvilken lovgivningsmæssig ramme de enkelte lokalpolitiske strategier skal ses i lyset af.

I figur 2 ses et overblik over de lovgivningsmæssige rammer og udvalgte paragraffer, der er beskrevet i afsnittet.



Figur 2: Lovgivningsmæssige rammer for strategier vedr. børn og unge

2.1 Dagtilbudsloven

Dagtilbudsloven vedrører dag-, fritids- og klubtilbud samt andre socialpædagogiske fritidstilbud, som har et pædagogisk, socialt og pasningsmæssigt formål.

Formålet med den samlede dagtilbudslov er beskrevet i § 1 og lyder:

1. fremme børns og unges trivsel, udvikling og læring gennem dag-, fritids- og klubtilbud samt andre socialpædagogiske fritidstilbud.
2. give familien fleksibilitet og valgmuligheder med hensyn til forskellige typer af tilbud og tilskud, så familien så vidt muligt kan tilrettelægge familie- og arbejdsliv efter familiens behov og ønsker.

3. forebygge negativ social arv og eksklusion, ved at de pædagogiske tilbud er en integreret del af både kommunens samlede generelle tilbud til børn og unge og af den forebyggende og støttende indsats over for børn og unge med behov for en særlig indsats, herunder børn og unge med nedsat psykisk og fysisk funktionsevne, og –
4. skabe sammenhæng og kontinuitet mellem tilbuddene og gøre overgange mellem tilbuddene sammenhængende og alderssvarende udfordrende for børnene.

Det overordnede formål for den del, der vedrører dagtilbud, er:

§ 7: Dagtilbud skal fremme børns trivsel, læring, udvikling og dannelse gennem trygge og pædagogiske læringsmiljøer, hvor legen er grundlæggende, og hvor der tages udgangspunkt i et børneperspektiv.

Stk. 2: Dagtilbud skal i samarbejde med forældrene give børn omsorg og understøtte det enkelte barns trivsel, læring, udvikling og dannelse og bidrage til, at børn får en god og tryk opvækst.

Stk. 3: Børn i dagtilbud skal have et fysisk, psykisk og æstetisk børnemiljø, der fremmer deres trivsel, sundhed, udvikling og læring.

Stk. 4: Dagtilbud skal give børn medbestemmelse, medansvar og forståelse for og oplevelse med demokrati. Dagtilbud skal som led heri bidrage til at udvikle børns selvstændighed, evner til at indgå i forpligtende fællesskaber og samhørighed med og integration i det danske samfund.

Stk. 5: Dagtilbud skal i samarbejde med forældrene sikre børn en god overgang fra hjem til dagtilbud. Dagtilbud skal endvidere i samarbejde med forældre og skole sikre børn en god sammenhængende overgang mellem dagtilbud og fra dagtilbud til fritidstilbud og skole ved at udvikle og understøtte deres grundlæggende kompetencer og lysten til at lære.

Arbejdet med den pædagogiske læreplan er forankret i Dagtilbudslovens § 8. Her er det beskrevet, at der i alle dagtilbud skal udarbejdes en skriftlig pædagogisk læreplan for hele børnegruppen. Den pædagogiske læreplan skal udarbejdes med afsæt i det fælles nationale pædagogiske grundlag, som er beskrevet i Den styrkede pædagogiske læreplan. I Den styrkede pædagogiske læreplan skal det fremgå, hvordan det pædagogiske læringsmiljø understøtter børns brede læring, herunder nysgerrighed, gåpåmod, selvværd og bevægelse inden for og på tværs af temaerne:

De seks læreplanstemaer:

1. Alsidig personlig udvikling
2. Social udvikling
3. Kommunikation og sprog
4. Krop, sanser og bevægelse
5. Natur, udeliv og science
6. Kultur, æstetik og fællesskab

Det er Dagtilbudsloven, herunder bestemmelserne om den pædagogiske læreplan, der er den lovgivningsmæssige ramme for Vision for dagtilbudsområdet, den del af Naturfagsstrategien, der vedrører dagtilbudsområdet samt dele af Strategi for Tidlig forebyggende indsats, Omstillingsstrategien og Inklusionsstrategien.

2.2 Folkeskoleloven

Folkeskolelovens formål er:

§1: Folkeskolen skal i samarbejde med forældrene give eleverne kundskaber og færdigheder, der: forbereder dem til videre uddannelse og giver dem lyst til at lære mere, gør dem fortrolige med dansk kultur og historie, giver dem forståelse for andre lande og kulturer, bidrager til deres forståelse for menneskets samspil med naturen og fremmer den enkelte elevs alsidige udvikling.

Stk. 2: Folkeskolen skal udvikle arbejdsmetoder og skabe rammer for oplevelse, fordybelse og virkelyst, så eleverne udvikler erkendelse og fantasi og får tillid til egne muligheder og baggrund for at tage stilling og handle.

Stk. 3: Folkeskolen skal forberede eleverne til deltagelse, medansvar, rettigheder og pligter i et samfund med frihed og folkestyre. Skolernes virke skal derfor være præget af åndsfrihed, ligeværd og demokrati.

Det er Folkeskoleloven, der er den lovgivningsmæssige ramme for Skoleudviklingsstrategien, dele af Inklusionsstrategien samt den del af Naturfagsstrategien, der vedrører skoleområdet.

2.3 Serviceloven

Formålet med Serviceloven (§ 1) er:

1. At tilbyde rådgivning og støtte for at forebygge sociale problemer,
2. At tilbyde en række almene serviceydelser, der også kan have et forebyggende sigte, og
3. At tilgodese behov, der følger af nedsat fysisk eller psykisk funktionsevne eller særlige sociale problemer.

I § 11 adresseres børn, unge og familier i en kommunal kontekst. Her står i stk. 1: "Kommunalbestyrelsen skal tilrettelægge en indsats, der sikrer sammenhæng mellem kommunens generelle og forebyggende arbejde og den målrettede indsats over for børn og unge med behov for særlig støtte." Som nævnt i indledningen er det også i Servicelovens §19, at det er besluttet, at kommunerne skal have en sammenhængende børne- og ungepolitik.

Det er Serviceloven, der sammen med Dagtilbudsloven, Folkeskoleloven og Sundhedsloven danner lovgivningsmæssig ramme for Strategi for Tidlig forebyggende indsats, ligesom den danner rammen for Inklusionsstrategien og den vedtagne Omstillingsstrategi på det specialiserede børne- og ungeområde og specialundervisningsområdet. Endelig danner den også ramme for SSP-handleplanen, idet det sociale system er forpligtet til at føre tilsyn med de vilkår, som børn og unge lever under og støtte bedst muligt op.

2.4 Sundhedsloven

Det overordnede formål med Sundhedsloven er at "fremme befolkningens sundhed samt at forebygge og behandle sygdom, lidelse og funktionsbegrænsning for den enkelte."

Hvad angår kommunernes ansvar er det i § 119 og § 120 beskrevet, at:

§ 119: Kommunalbestyrelsen har ansvar for ved varetagelsen af kommunens opgaver i forhold til borgerne at skabe rammer for en sund levevis.

Stk. 2: Kommunalbestyrelsen etablerer forebyggende og sundhedsfremmende tilbud til borgerne.

§ 120: Kommunalbestyrelsen bidrager til at sikre børn og unge en sund opvækst og skabe gode forudsætninger for en sund voksentilværelse.

Stk. 2: Kommunale tilbud skal tilrettelægges, så der dels ydes en generel forebyggende og sundhedsfremmende indsats, dels en individorienteret indsats, der retter sig mod alle børn, samt en særlig indsats, der specielt tager sigte på børn med særlige behov.

Det er Sundhedsloven, der danner den lovgivningsmæssige ramme for Sundhedsstrategien, Mad- og Måltidspolitik, samt dele af SSP-handleplanen, Idræts- og Bevægelsesstrategien samt dele af Strategi for Tidlig forebyggende indsats og Omstillingsstrategien på det specialiserede børne- og ungeområde og specialundervisningsområdet. Herudover er Sundhedsloven den lovgivningsmæssige ramme for Sundhedsplejens arbejde..

2.5 Lov om kommunal indsats for unge under 25 år

Det overordnede formål med vejledningen efter Lov om kommunal indsats for unge under 25 år (§ 1, stk. 1) er: "at bidrage til, at valg af uddannelse og erhverv bliver til størst mulig gavn for den enkelte og for samfundet, herunder at alle unge gennemfører en erhvervskompetencegivende uddannelse".

Hvad angår den kommunale ungeindsats skal Kommunalbestyrelsen sørge for (§ 2, stk. 1), "at der sker en koordinering af den samlede ungeindsats på tværs af uddannelses-, beskæftigelses- og socialindsatsen."

Det er Lov om kommunal indsats for unge under 25 år, der sammen med Lov om aktiv beskæftigelsesindsats danner den lovgivningsmæssige ramme for dele af "Strategi for ungeinddragelse". Loven danner også ramme for dele af den vedtagne Omstillingsstrategi på det specialiserede børne- og ungeområde.

2.6 Lov om aktiv beskæftigelsesindsats

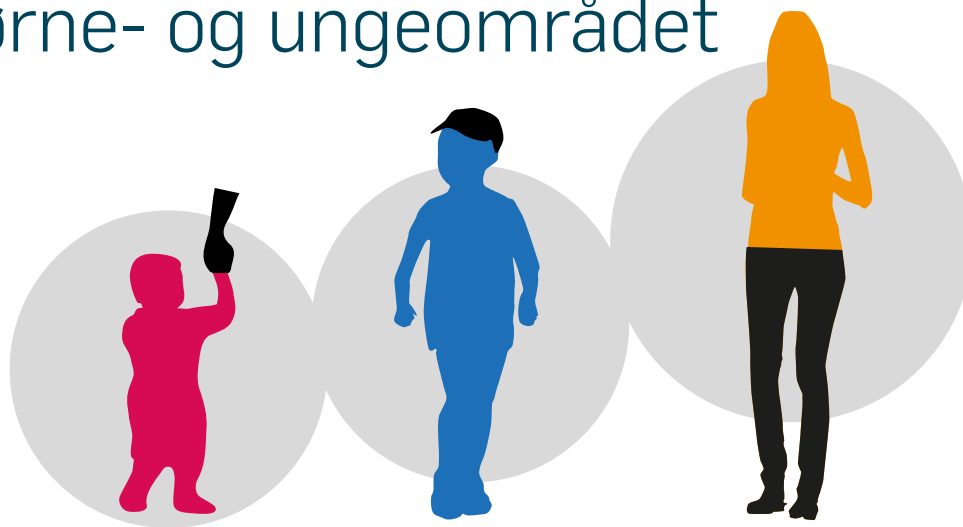
Det overordnede formål med lov om aktiv beskæftigelsesindsats er at "bidrage til et velfungerende arbejdsmarked"

Hvad angår kommunens ansvar for unge under 30 år er det i § 1, stk. 4 beskrevet, at kommunen skal: "bistå unge, der ikke har en erhvervskompetencegivende uddannelse, med en individuel og målrettet indsats, med henblik på at den unge kan gennemføre en studie- eller erhvervskompetencegivende uddannelse på almindelige vilkår".

Som nævnt ovenfor er det Lov om aktiv beskæftigelsesindsats, der sammen med Lov om Kommunal indsats for unge under 25 år danner den lovgivningsmæssige ramme for dele af Strategi for ungeinddragelse samt dele af Omstillingsstrategien på det specialiserede børne- og ungeområde..



3. Politiske strategier på børne- og ungeområdet



Som nævnt i indledningen er der i Lyngby-Taarbæk Kommune vedtaget 9 strategier, der alene målrettet børne- og ungeområdet. Der drejer sig om:

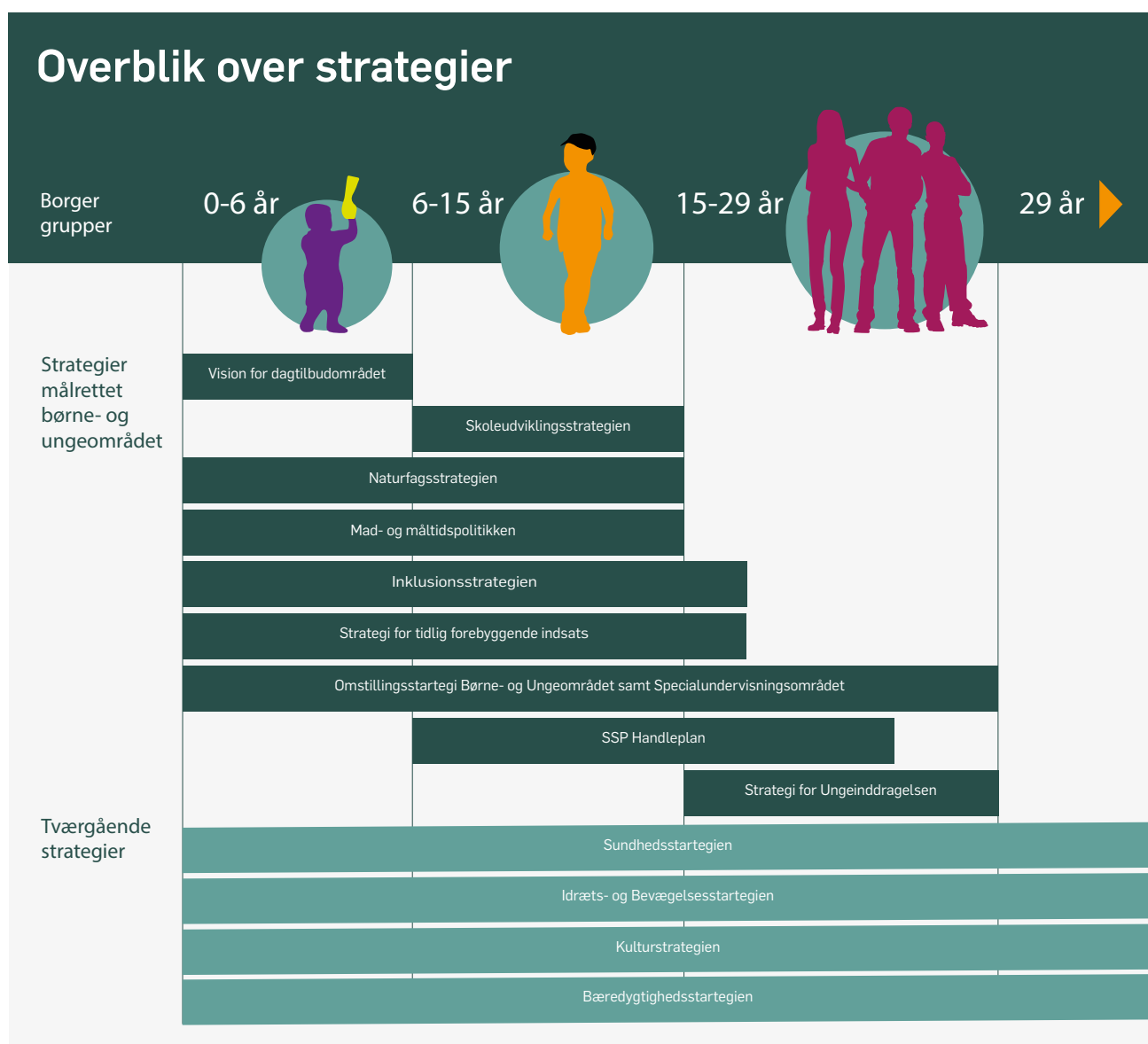
1. Vision for Lyngby-Taarbæk Kommunes dagtilbud
2. Skoleudviklingsstrategien
3. Naturfagsstrategien
4. Mad- og måltidspolitikken
5. Inklusionsstrategien for børne- og ungeområdet
6. Strategi for Tidlig Forebyggende Indsats
7. Omstillingsstrategien på det specialiserede børneområde og specialundervisningsområde
8. SSP-handleplan
9. Strategi for Ungeinddragelse

SSP-handleplanen er medtaget som strategi, da det er det overordnede strategiske dokument for samarbejdet mellem skole, socialforvaltning og politi. Der er ikke medtaget andre politisk vedtagne handleplaner fx beskæftigelsesplanen, da handleplanerne ofte kun løber 1-2 år og dermed ikke sætter en længerevarende strategisk retning for området.

Der er herudover 4 tværgående strategier, der går på tværs af alle målgrupper i kommunen, og som specifikt forholder sig til børne- og ungeområdet. Det drejer sig om:

1. Sundhedsstrategien 2020-2026
2. Idræts- og Bevægelsesstrategien
3. Kulturstrategien
4. Bæredygtighedsstrategien

Det er disse 13 strategier, som kommunens Sammenhængende børne- og ungepolitik skaber et overblik over. I figur 1.3 er "strategiuniverset" illustreret.



Figur 3: Overblik over strategier vedr. børn- og ungeområdet

3.1 Strategier målrettet børn- og unge

3.1.1 Vision for dagtilbudsområdet

Det overordnede strategiske pejlemærke for dagtilbudsområdet i Lyngby-Taarbæk Kommune er Vision for dagtilbudsområdet. Visionen spejler det nationale pædagogiske grundlag i Den styrkede pædagogiske læreplan, som er en del af Dagtilbudsloven.

Visionen lyder:

"I Lyngby-Taarbæk Kommune skal alle børn i dagtilbud hver dag møde et trygt og udviklende børnemiljø med plads til mangfoldighed og deltagelsesmuligheder for alle børn. Det sker gennem leg, rutiner, varierede aktiviteter og i stærke børnefællesskaber."

Der er i visionen fem fokusområder:

1. Plads til at være barn og til forskellighed: Alle børn er forskellige, og dét at være barn har en værdi i sig selv. Børn skal ikke kun forberedes på at blive klar til det næste, men skal støttes og værdsættes, der hvor de er i deres udvikling.
2. Legen som bærende element: Legen har værdi i sig selv og er grundlag for børnenes læring og udvikling. Legen fremmer børnenes fantasi, virkelyst, sprog, nysgerrighed, sociale kompetencer, selvværd og identitet.
3. Stærke børnefællesskaber: Relationer og venskaber er afgørende for børnenes trivsel og udvikling. Børnenes leg, dannelse og læring foregår i børnefællesskaber. Det pædagogiske personale har ansvaret for at skabe rammerne for børnefællesskaberne og for at sikre deltagelsesmuligheder for alle børn.
4. Alsidige pædagogiske læringsmiljøer: Det pædagogiske læringsmiljø i dagtilbuddene skal understøtte børns brede læring, og at børnene udvikler sig både kropsligt, følelsesmæssigt, socialt og kognitivt. Det pædagogiske personale har ansvaret for at skabe et pædagogisk miljø, der understøtter alle børns muligheder for at lære og udvikle sig.
5. Det gode og differentierede samarbejde mellem forældre og det pædagogiske personale: Alle forældre har afgørende betydning for deres barns trivsel og udvikling. Og alle forældre er forskellige.

3.1.2 Skoleudviklingsstrategien

Det overordnede strategiske pejlemærke på skoleområdet er Skoleudviklingsstrategien.

Formålet med Skoleudviklingsstrategien er at sætte rammer og retning for Lyngby-Taarbæk Kommunes fælles skolevæsen samt sikre et fælles fundament og udgangspunkt for skolevæsenets arbejde med eleverne.

Visionen lyder:

"Alle eleverne i Lyngby-Taarbæk Kommune skal trives og have mulighed for at lære samt udvikle sig. De skal lære både at have respekt for det enkelte individ samt at tage ansvar for og forpligte sig i fællesskabet. De skal vokse op og blive livsduelige voksne, som kan bidrage til vores fælles fremtid."



Der er i strategien fire fokusområder:

- Faglig Trivsel: Her sættes bl.a. fokus på elevernes øgede deltagelsesmuligheder gennem undervisning, der støtter dem til at lære gennem selv at udvikle, afprøve og validere egne, relevante, faglige ideer.
- Social og personlig trivsel: Her sættes bl.a. fokus på elevernes oplevelse af at deltage i et socialt fællesskab, der udfordrer og støtter dem til at udvikle sig i trygge rammer. Der er en nær sammenhæng mellem social og faglig trivsel.
- Dannelse: Her sættes bl.a. fokus på elevernes tilegnelse af demokratiske værdier og redskaber, herunder til kritisk deltagelse i og stillingtagen til forhold og processer i samfundet. Dannelse indeholder også et fokus på digital dannelse.
- Forældresamarbejde: Her sættes bl.a. fokus, hvordan samarbejde mellem skole og forældre bedst kan bidrage til elevernes faglige læring samt personlige og sociale udvikling.

3.1.3 Naturfagsstrategien

I Lyngby-Taarbæk Kommune er der et særligt fokus på naturvidenskaben som et vigtigt bidrag til at danne og uddanne borgere i Lyngby-Taarbæk Kommune. Der er på den baggrund på tværs af dagtilbud og skoler vedtaget en Naturfagsstrategi. Det er Visionen for dagtilbudsområdet samt Skoleudviklingsstrategien, der er den overordnede strategiske ramme for Naturfagsstrategien. Naturfagsstrategien præciserer fokus på det naturvidenskabelige område og sætter således en fælles kommunal retning og en rød tråd for udviklingen af det tekniske og naturvidenskabelige område i Lyngby-Taarbæk Kommunes dagtilbud og skoler.

Ambitionen lyder:

"Ambitionen med naturfagsstrategien er, at Lyngby-Taarbæk Kommune bliver førende inden for naturfag, og i samarbejde med uddannelsesinstitutioner, virksomheder og kulturinstitutioner skaber naturfaglige læringsmiljøer og oplevelser, der understøtter, at børn og unge bliver så dygtige, som de kan inden for naturvidenskab.

Børn og unge i Lyngby-Taarbæk Kommune skal trives, motiveres og fastholdes i deres interesse for det naturvidenskabelige område. Det vil ske, når børn og unge øver sig i de naturvidenskabelige discipliner, og når naturvidenskaben opleves som relevant for dem.

Naturvidenskaben skal være en grundlæggende del af børn og unges almindelige dannelse, så de får et godt fodfæste i livet, og forstår naturvidenskabens sammenhæng med verdens økonomiske, miljømæssige og sociale udfordringer.

Den faglige ramme for Naturfagsstrategien er "STEAM", som er en international betegnelse og definition på de naturvidenskabelige fagområder. STEAM står for: Science, Technology, Engineering, Art og Mathematics.

I kommunens dagtilbud er arbejdet med naturfagsområdet rammesat af læreplanstemaet natur, udeliv og science.

I strategien beskrives, hvad der er særligt fokus på i hhv. dagtilbud, indskoling, mellemtrin og udskoling.

3.1.4 Mad- og måltidspolitikken

På tværs af dagtilbud og skoler er der i Lyngby-Taarbæk Kommune også vedtaget en Mad- og måltidspolitik.

Formålet er:

"At skabe øget bevidsthed om og mulighed for sund mad til børnene i kommunens dagtilbud og skoler"

Mad- og Måltidspolitikken tager udgangspunkt i fire temaer:

1. Mad og drikke i dagligdagen
2. Det sociale måltid
3. Mad og drikke ved festlige lejligheder
4. Madordninger/skoleboder

Mad- og måltidspolitikken skal ses i sammenhæng med kommunens Sundhedsstrategi, hvor der under fokusområdet "Lighed i sundhed" er fokus på, at borgerne oplever "rammer og tilbud, der fremmer sund levevis for alle borgere" (se også afsnit 3.2.1).

3.1.5 Inklusionsstrategien for børne- og ungeområdet

På tværs af dagtilbuds- og skoleområdet har Lyngby-Taarbæk Kommune også en Inklusionsstrategi. Strategien sætter en overordnet fælles ramme for og definition af, hvad der på børne- og ungeområdet i Lyngby-Taarbæk Kommune forstås med begrebet inklusion.

Visionen er:

"At skabe en skole, daginstitution eller klub, der er så inkluderende, at så mange børn som muligt kan være en del af det almindelige fællesskab og udvikle sig der."

I Lyngby-Taarbæk defineres inklusion som:

"Alle børn og unge skal ses og værdsættes som unikke personer og sikres ret til faglig, personlig og social udvikling i et ligeværdigt, socialt fællesskab. Barnet skal føle sig som aktør i sit eget liv og opleve at kunne bidrage til og være værdifuld i fællesskabet. Inklusion er en dynamisk og vedvarende proces. Alle tilbud på børne- og ungeområdet skal skabe mulighed for tilstedeværelse, oplevelse af fællesskab, aktiv deltagelse og et optimalt læringsmæssigt udbytte for alle børn. I denne proces skal der tages særligt hensyn til de børn, som er i farezonen for eksklusion."





Inklusionsstrategien har elementer, der spiller godt sammen med Vision på dagtilbudsområdet, hvor der blandt andet er fokus på, at der skal være plads til forskellige behov hos børnene, at der skal sikres deltagelsesmuligheder for alle børn, at alle børn oplever at være en del af fællesskabet og endelig, at der skabes et pædagogisk miljø, der understøtter alle børns muligheder for at lære og udvikle sig.

På samme vis har Inklusionsstrategien elementer, der spiller sammen med Skoleudviklingsstrategien, hvor det vægtes, at alle eleverne i Lyngby-Taarbæk Kommune skal trives og have mulighed for at lære og udvikle sig. Under fokusområdet "Social og personlig trivsel" er ambitionen også, at alle elever føler sig som deltagere i fællesskaber, uanset deres fysiske, personlige eller sociale udgangspunkt. Endelig spiller Inklusionsstrategien godt sammen med den vedtagne Omstillingsstrategi på det specialiserede børne- og ungeområde og specialundervisningsområdet, hvor der bl.a. er fokus på, at læringsmiljøerne udvikles, så de understøtter flest mulige børn og unges behov, så børn og unge, der profiterer af det, så vidt muligt er en del af fællesskabet i almene miljø, både i deres dagtilbuds- og skoletid (se også afsnit 3.1.7).

3.1.6 Strategi for Tidlig forebyggende indsats

På tværs af børne- og ungeområdet er der også vedtaget en strategi for Tidlig forebyggende indsats. I denne strategi er der et særligt fokus på den tidlige og målrettede indsats over for børn og familier i forskellige former for udfordrende livsomstændigheder, der har en negativ betydning for børnenes udvikling og trivsel.

Formålet lyder:

"Formålet med at udarbejde en strategi for tidlig forebyggende indsats er at udvikle en kultur, hvor forebyggelse og tidlig indsats altid er i fokus. Formålet er også at understøtte en udvikling, hvor vi på tværs af centre og arbejdsområder har et fælles solidt og velfunderet grundlag, når vi arbejder med området. Endelig er formålet med strategien at sætte retning for arbejdet, så vi kan træffe de rette beslutninger."

En tidlig forebyggende indsats betyder, at der skal handles så tidligt som muligt for at forebygge fysiske, psykiske og sociale udfordringer, der har betydning for børn og unges udvikling og trivsel. Tidlig forebyggende indsats er ikke kun rettet mod de yngste børn og deres familier. Tidlig forebyggende indsats igangsættes på forskellige tidspunkter i børn og unges liv, når udfordringerne opstår. Det betyder, at en indsats, der støtter en positiv udvikling, hurtigt skal sættes ind, når fagprofessionelle identificerer, at et barn eller en ung viser konkrete tegn på mistrivsel, er i en uheldig udvikling eller lever i nogle udfordrende livsomstændigheder. På den måde skabes de bedst mulige betingelser for trivsel og udvikling.

Der er i strategien fire temaer, der skal være et særligt fokus på i arbejdet med tidlig forebyggende indsats:

1. Fælles sprog: En virksomhedsfuld tidlig forebyggende indsats er afhængig af, at der blandt alle fagprofessionelle på tværs af de kommunale forvaltninger og fagområder er et fælles sprog omkring, hvad forebyggelse og tidlig indsats er.
2. Tværfagligt samarbejde: I arbejdet med tidlig forebyggende indsats er tværfagligt samarbejde en forudsætning for gode resultater. Samarbejdet skal foregå på tværs af fagprofessioner og skal inddrage børnene, de unge, familierne og deres netværk.

3. Inddragelse af børn, unge og familier: Gode familierelationer spiller en afgørende rolle i den tidlige forebyggelse. Forældrene er rollemodeller for deres børn og er de yngste børns vigtigste omsorgsgivere. Kimen til det gode børneliv ligger hos forældrene. Derfor er forældrene centrale aktører i forhold til at skabe forandringer i familiens liv.
4. Systematiske og vidensbaserede metoder: En effektiv tidlig forebyggende indsats kræver, at vi arbejder systematisk og vidensbaseret.

Strategi for Tidlig forebyggende indsats spiller godt sammen med den vedtagne Omstillingsstrategi på det specialiserede børne- og ungeområde og specialundervisningsområdet, hvor der bl.a. er fokus på, at der sættes tidligere ind med støtte til børn, unge og forældre (se også næste afsnit).

3.1.7 Omstillingsstrategi på det specialiserede børne- og ungeområde og specialundervisningsområdet

I forbindelse med Budgetaftale 2020-2023 blev der vedtaget en omstillingsstrategi på en række velfærdsområder, herunder det specialiserede børneområde og specialundervisningsområdet.

Omstillingsstrategien på det specialiserede børne- og ungeområde og specialundervisningsområdet har jf. Budget 2020-2023 til formål at skabe reelle alternativer til simple varige servicereduktioner, hvor der ses bredt på mulighederne for at sætte nye rammer for løsningen af kommunens kerneopgaver - såvel fysiske som organisatoriske omstillinger.

I forbindelse med Budget 2021-2024 blev de konkrete omstillinger på det specialiserede børne- og ungeområde og specialundervisningsområdet vedtaget. Her er der bl.a. fokus på:

- Opsporing og overgange – i dagtilbud og mellem dagtilbud og skoler
- Tilbageslutning fra eksterne til interne specialtilbud og fra internespecialtilbud til alment skoler med den rette støtte i de tilfælde, hvor eleverne kan profitere af det
- Udvikling af "mellemløst" på alment skolerne og specialskolerne i kommunen
- Udvikling af indsatsen for børn og unge i begyndende mistrivsel
- Udvikling af den specialiserede ungeindsats
- "Ned af indsatstrappen" i forhold til anbringelser og øvrige foranstaltninger
- Ny myndighedsrolle med større fokus på de forebyggende indsatser
- Styrkelse af efterværnsindsatsen

Fælles for omstillingerne er bl.a., at der arbejdes med at sætte tidligere ind med støtte til børn, unge og forældre, at læringsmiljøerne udvikles, så de understøtter flest mulige børns og unges behov, og så børn og unge så vidt muligt kan være en del af fællesskabet i almenmiljøet.

Omstillingerne spiller som nævnt ovenfor godt sammen med såvel Strategi for Tidlig forebyggende indsats som Vision for dagtilbudsområdet, Skoleudviklingsstrategien og Inklusionsstrategien, hvor der også er fokus på plads til forskellighed, deltagelsesmuligheder for alle børn, samt at så mange børn som muligt kan være en del af det almene fællesskab og trives og udvikle sig der.





3.1.8 SSP Handleplanen

Kommunens SSP-handleplan er medtaget i den Sammenhængende børne- og ungepolitik, selvom den ikke betegnes "strategi". Det skyldes at, det er det overordnede strategiske dokument for samarbejdet mellem skole, socialforvaltning og politi.

SSP-samarbejdet er et kriminalpræventivt samarbejde mellem de tre aktører. Formålet er at skabe hensigtsmæssige samarbejdsrammer for at forebygge, opspore og følge op på børn og unges risikoadfærd.

Missionen i Lyngby-Taarbæk Kommune lyder:

"At skabe rammerne for et trygt ungdomsliv for alle unge i Lyngby-Taarbæk Kommune. De unge medinddrages i alle initiativer SSP tager."

Der er fire fokusområder for SSP-samarbejdet i de kommende år:"

1. Skabe livsduelige unge, som indgår i positive fællesskaber
2. Udskyde unges alkoholdebut
3. Nedbringe unges brug af euforiserende stoffer i det offentlige rum
4. Opspore unge med risikoadfærd for at bekæmpe mistrivsel

Strategien skal særligt ses i sammenhæng med Skoleudviklingsstrategien, Strategi for Tidlig forebyggende indsats og Sundhedsstrategien.

I Skoleudviklingsstrategien sættes der fokus på, at børn og unge skal trives, tage ansvar for og forpligte sig i fællesskabet samt vokse op og blive livsduelige voksne, som kan bidrage til vores fælles fremtid. I Strategi for Tidlig forebyggende indsats sættes der fokus på nødvendigheden af det tværfaglige samarbejde, og endelig sættes der i Sundhedsstrategien bl.a. fokus på forebyggelse af brugen af alkohol og stoffer.

3.1.9 Strategi for Ungeinddragelse

Strategi for Ungeinddragelse har en lidt anden karakter end de øvrige strategier, idet der er tale om en strategi, der fungerer som et perspektiv (ungeperspektivet), der skal indtænkes i kommunens arbejde med og for unge.

Formålet med strategien er således at sætte retning for, hvordan Lyngby-Taarbæk Kommune inddrager de unge, når der arbejdes med områder eller indsatser, der involverer unge. Målgruppen er defineret som personer mellem 15-29 år.

Visionen lyder:

"Med øget ungeinddragelse lykkes vi med at skabe bedre indsatser og tiltag på områder, der involverer unge i Lyngby-Taarbæk Kommune".

Strategien peger på tre fokusområder for de kommende år:

1. Succesfuld implementering af en sammenhængende kommunal ungeindsats
2. Systematisk inddragelse og involvering af unge
3. Udvikling af metoder og greb til øget ungeinddragelse

Især fokusområde 1 kan ses i sammenhæng med Omstillingsstrategien på børne- og ungeområdet og Strategi for Tidlig forebyggende indsats i dets fokus på at styrke den tværgående koordinering af den borgerrettede indsats for unge. En indsats som foregår i flere centre på tværs af uddannelses-, beskæftigelses- og socialindsatsen..

3.2 Tværgående strategier

På tværs af alle aldersgrupper i kommunen er der også vedtaget en række andre strategier. Nogle af disse opstiller også visioner og mål for børne- og ungeområdet, hvorfor de også skal tænkes med som en del af den strategiske ramme for området. Det drejer sig særligt om:

- Sundhedsstrategien
- Kulturstrategien
- Idræts- og Bevægelsesstrategien
- Bæredygtighedsstrategien

Nedenfor sættes fokus på de dele af de fire strategier, hvor der er fokus på børn og unge.

3.2.1 Sundhedsstrategien

Sundhedsstrategien for Lyngby-Taarbæk Kommune omfatter alle aldersgrupper. Formålet med strategien er at pege på de vigtigste sundhedsudfordringer og dermed sætte en fælles retning for arbejdet på tværs af områder.

Visionen lyder:

"Vi understøtter borgernes fysiske, mentale og sociale sundhed, så de har mulighed for at leve et sundere liv med flere gode leveår."

Strategien har tre fokusområder:

1. Lighed i sundhed
2. Tidlig indsats og forebyggelse
3. Mestring og trivsel

Børn og unge adresseres i alle tre fokusområder.



Under fokusområdet "Lighed i Sundhed", hvor den ønskede effekt er, at borgeren oplever rammer og tilbud, der fremmer sund levevis for alle borgere, nævnes som eksempel politikker i skoler og dagtilbud som middel til at sikre sund mad og drikke, røgfri miljøer og mere bevægelse i hverdagen.

Under fokusområdet "Tidlig indsats og forebyggelse" adresseres børn og unge med et mål om at styrke indsatsen i forhold til børn, unge og forældre. I strategien lægges der blandt andet vægt på, at gode vaner grundlægges i barndommen, og at en tidlig indsats for eksempel er, når Sundhedsplejen kommer på besøg, inden barnet er født, for at understøtte, at barnet får den bedste start på livet i familien. Eller når misbrugsbehandleren tager en anonym samtale med en ung, der er i risiko for at frafalde sin uddannelse på grund af et stort forbrug af stoffer.

Under fokusområdet "Mestring og Trivsel" nævnes det blandt andet, at der er et stigende antal unge, som ofte er nervøse, ikke føler sig gode nok og har svært ved at leve op til de krav, der stilles i uddannelsessystemet og i de sociale fællesskaber.

Der er god sammenhæng mellem Sundhedsstrategien og strategierne på børne- og ungeområdet ved Sundhedsstrategiens store fokus på tidlig indsats, forebyggelse samt børn og unges trivsel.

3.2.2 Idræts- og Bevægelsesstrategien

Idræts- og bevægelsesstrategien skaber en fælles retning for udvikling af området på tværs af kommunen og i samarbejde med foreningslivet, erhvervslivet, uddannelsessteder og kommunens mange andre aktører.

Idræts- og bevægelsesstrategien har til hensigt at favne flest mulige borgere i alle aldre og understøtte udviklingen af et inspirerende idræts- og bevægelsesliv med fokus på fleksibilitet, tilgængelighed, inspiration og engagement

Visionen lyder:

"Flest mulige borgere i Lyngby-Taarbæk Kommune er fysisk aktive hele livet."

Strategien er bygget op om tre fokusområder:

1. Attraktive idrætsanlæg og uderum
2. Varierede idræts- og bevægelsestilbud
3. Stærke foreninger og samarbejde

Børn og unge er i høj grad adresseret i strategien.

Under fokusområdet "Attraktive idrætsanlæg og uderum", står der blandt andet, at visionen om flere aktive betyder, at kommunen først og fremmest prioriterer børn og bredden, når anlæg udvikles. Derudover vil der i de kommende år, når kommunen udvikler byen og boligområder, være fokus på at gøre plads til udfordrende legepladser og "streetaktiviteter".

Under fokusområdet "Varierede idræts- og bevægelsestilbud" er der fokus på, at flere børn og unge skal bevæge sig. Der er her også fokus på at skabe gode rammer for, at børn og unge med særlige behov og handicap kan deltage i idrætsfællesskabet. Knap hvert femte barn er ikke aktiv, hvilket er flere end landsgennemsnittet. Især mange unge piger holder op i foreningslivet. Der arbejdes derfor med strategien blandt andet på, at det skal være nemt at blive en del af et aktivt fællesskab, og at unge fastholdes i idræts- og foreningsfællesskaberne med et særligt fokus på piger og unge kvinder. Endelig er der under fokusområdet "Stærke foreninger og samarbejde" fokus på det samarbejde, der skal være med blandt andet dagtilbud og skoler om børns motoriske bevægelsesudvikling og vaner.

3.2.3 Kulturstrategien

Kulturstrategien udstikker en fælles retning for, hvordan Lyngby-Taarbæk Kommune ønsker at understøtte udviklingen af kulturlivet i kommunen, og hvad man som kommune lægger vægt på de kommende år.

Visionen lyder:

"Et liv med kultur. Med kunst- og kulturoplevelser øger vi livskvaliteten for en bredere gruppe af borgere og besøgende i hverdagen og ved særlige lejligheder."

Det indebærer:

- Vores kulturliv overrasker, forstyrrer og udvider horisonter
- Vores kulturliv danner fællesskab og lokal sammenhængskraft"
- Vores kulturliv har høj kvalitet – og kant

Strategien peger på tre fokusområder:

1. Enestående kulturoplevelser
2. aktive kulturdeltagere
3. Inspirerende kulturomgivelser

Også i Kulturstrategien adresseres børn og unge.

I fokusområdet "Enestående kulturoplevelser" nævnes det blandt andet, at der ønskes samarbejder med nye aktører, herunder uddannelsesinstitutioner, som kan give blik for nye målgrupper.

I fokusområdet "Aktive kulturdeltagere" er der fokus på, at inddrage børn og unge i at være til at skabe kulturen, da oplevelsesværdien og tilegnelsen af kompetencer øges markant særligt blandt børn og unge, hvis de involveres som medskabere.

3.2.4 Bæredygtighedsstrategien

Bæredygtighedsstrategien sætter retning for den bæredygtige omstilling i Lyngby-Taarbæk Kommune og bygger videre på allerede besluttede visioner, politikker, planer og strategier i kommunen.

Visionen lyder:

Lyngby-Taarbæk Kommune vil gå foran i den bæredygtige omstilling i fællesskab med alle så vi kan leve og handle med omtanke for vores fælles ressourcer

Der er opstillet tre fokusområder i strategien:

1. CO₂, energi og transport
2. Natur og klimatilpasning
3. Ansvarligt forbrug

Børne- og ungeområdet er også adresseret i Bæredygtighedsstrategien.

Under fokusområde 1 "CO₂, energi og transport", mål 1d, om at Lyngby-Taarbæk Kommune har en fossilfri transportsektor i 2050, er en af handlingerne, at kommunen skal understøtte tiltag som "Bevæg dig til skole – uden bil" og opfordre til flere lignende initiativer.

Under fokusområde 3 "Ansvarligt indkøb", mål 3a, om bæredygtig forbrugskultur, er et af målene, at kommunens institutioner sætter fokus på økologi, dyrevelfærd og reduceret kødforbrug, og at der ved køb af tjenesteydelser stilles et tilsvarende krav om bæredygtighed. Under samme fokusområde, mål 3c, om at øge andelen af affald, der genanvendes, er en af handlingerne, at alle kommunale institutioner skal indføre affaldssortering. Der skal affaldssorteres i de dele, der er indført i indsamlingsordningerne, fx papir, pap, plast, metal, glas, madaffald og farligt affald. Ressourcer og affald indgår i det pædagogiske arbejde og undervisningen. Udgangspunktet er, at børn skal lære, hvordan man aktivt kan handle ind i komplekse bæredygtighedsudfordringer.

Der er opstillet fire principper for handling:

1. Vi går foran
2. Vi stiller krav
3. Vi skaber rammer for fælles ejerskab
4. Vi fremmer handlekraft

Med de fire principper for handling sætter kommunen retningen for en helhedsorienteret bæredygtighedsindsats. Principperne rækker ud over teknik- og miljøområdet og ind i de af FN's verdensmål, der også omfatter børn og unge (samt sundhed, uddannelse, frivillighed og partnerskaber).

Det betyder, at kommunen på børne- og ungeområdet både bruger egne ressourcer og også sætter rammer for at engagere og understøtte børne- og ungeaktører, fællesskaber, partnerskaber og institutioner i indsatser, der understøtter og hænger sammen med fokusområdernes målsætninger.

Under principper for handling vægtes det, at vi som kommune har et særligt ansvar for at gå foran i bæredygtighedsarbejdet, herunder at skoler og daginstitutioner skal være ramme for at inddrage børn og unge i bæredygtige aktiviteter. Det er anført, at alle kommunens decentrale enheder skal sætter sig konkrete mål for, hvordan de kan understøtte bæredygtighedsstrategiens fokusområder på kort og langt sigt. Kommunen vil også understøtte og fremhæve initiativrige personer og grupper blandt lærere, administration og elevgrupper i uddannelsessektoren og stille værktøjer og ressourcer til rådighed, så deres initiativer kan udbredes og udvikles.

Her kan der med fordel trækkes på erfaringer fra de videregående uddannelser i kommunen og udbrede disse til folkeskolen.

I forhold til at være en socialt bæredygtig kommune ses uddannelse og viden som en vigtig ressource for alle. Kommunens uddannelser og institutioner har et særligt ansvar og kan klæde en hel generation af borgere på til at kunne håndtere nye typer af udfordringer, trives i ændrede levevilkår og bidrage positivt til en fælles indsats. Kommunen vil derfor lægge vægt på, at integrere bæredygtighed i uddannelsernes indhold og fysiske rammer og fremme handlekraft ved at skabe rammer for inkluderende fællesskaber på børne- og ungeområdet.

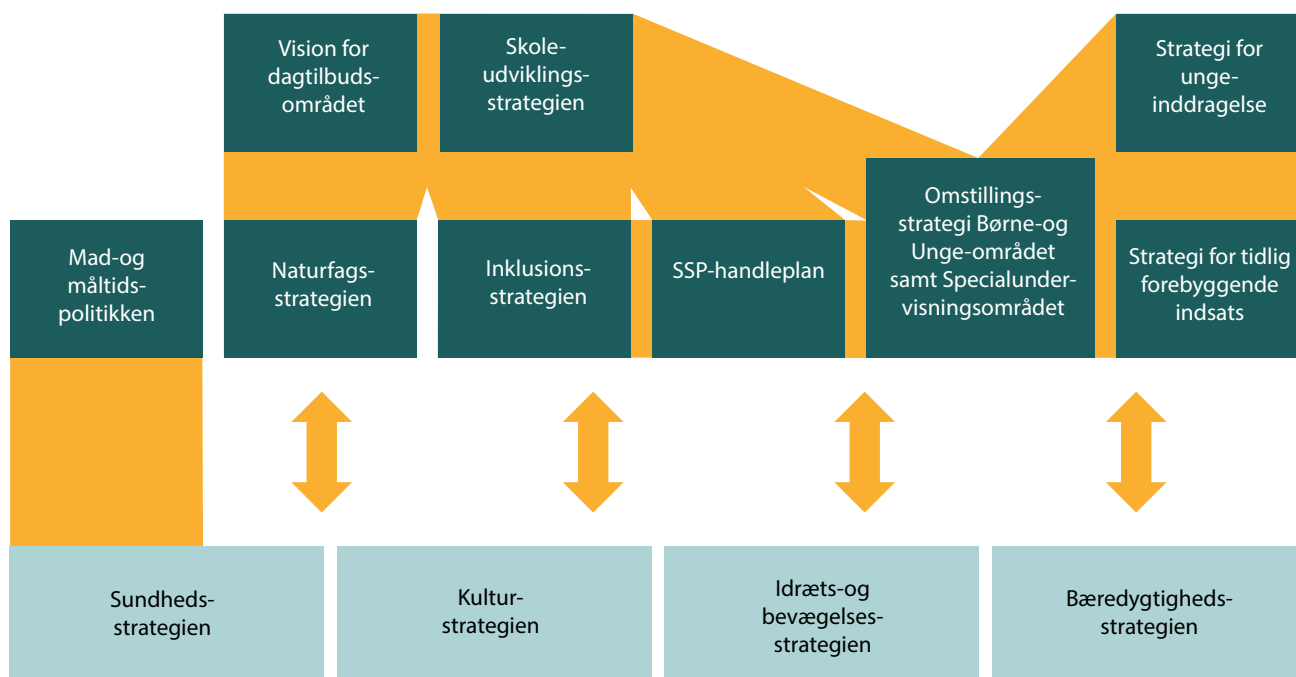
Lige adgang til trivsel og sundhed samt dialog og inddragelse er også nøgleord i den socialt bæredygtige kommune. Kommunen vil prioritere indsatser, der i højere grad inddrager borgerne (også børn og unge) i planlægning og beslutninger, og giver mulighed for indflydelse på sit lokalområde. Dette er i tråd med øvrige strategier, der er målrettet børne- og ungeområdet.

Endelig er der i strategien en ambition om at etablere en profilbørnehave som pilotprojekt, der indtænker bæredygtighed i både bygninger, udearealer og børnenes hverdag.

3.3 Sammenhæng mellem strategierne på børne- og ungeområdet

Indbyrdes sammenhænge mellem strategier på området

Nedenfor er de indbyrdes sammenhænge, som er beskrevet i de tidligere afsnit, illustreret ved de orange felter.



Figur 4: Indbyrdes sammenhænge mellem strategier på børne- og ungeområdet

4. Opfølgning på strategierne på børne- og ungeområdet

Den sammenhængende børne- og ungepolitik opdateres én gang årligt. I tabellen nedenfor er det beskrevet, hvordan der følges op på de enkelte strategier, herunder:

Periode:

- Årstal for vedtagelse samt eventuelt udløb på strategi
- Hvorvidt der er udarbejdet handleplaner
- Kadence for politisk opfølgning

Strategi	Periode	Handleplan	Politisk opfølgning
Vision for Dagtilbud	Vedtaget 2019 - Uden udløb	Nej. Administrativ opfølgning gennem arbejdede med den styrkede pædagogiske handleplan samt det pædagogiske tilsyn.	Ingen fast kadence, men jf. Dagtilbudsløven skal Kommunalbestyrelsen minimum hvert andet år have en drøftelse af udviklingen på dagtilbudsområdet.
Skoleudviklingsstrategi	Vedtaget 2020 - Uden udløb	Nej. Administrativ opfølgning ved temadrøftelser på seminarer og løbende skolebesøg v/ centerchefen	Årlig politisk status i Børne- og Ungeudvalget
Naturfagsstrategi	Vedtaget 2017 - Uden udløb	Nej. Administrativ opfølgning ved temadrøftelser på seminarer og løbende skolebesøg v/ centerchefen	Årlig politisk status i Børne- og Ungeudvalget
Mad- og måltidspolitikken	Vedtaget 2008 - Uden udløb	Nej. Alle dagtilbud og skoler skal udarbejde lokal mad- og måltidspolitik, som løbende skal genbesøges/opdateres	Ingen fast kadence
Inklusionsstrategi	Vedtaget 2013 - Uden udløb	Nej	Ingen fast kadence
Strategi for Tidlig forebyggende indsats	Vedtaget 2018 - Uden udløb	Nej. Strategien udmøntes i "distriktsmodellen", som er en samarbejdsmodel på tværs af centre og det centrale og decentrale niveau.	Ingen fast kadence
Omstillingsstrategi på det specialiserede børne- og ungeområde og specialundervisningsområdet	Vedtaget 2020 - Uden udløb	Omstillingsstrategien er udmøntet i en række konkrete projekter	Politisk opfølgning flere gange årligt Børne- og Ungdomsudvalget i forbindelse med budgetopfølgninger
SSP-Handleplanen	2021-2023	Politisk vedtaget handleplan	Årlig politisk opfølgning i Beskæftigelses- og Integrationsudvalget samt Børne- og Ungdomsudvalget
Strategi for Ungeinddragelse	Vedtaget 2021 - uden udløb	Politisk vedtaget handleplan	Årlig politisk opfølgning i Beskæftigelses- og Integrationsudvalget samt Børne- og Ungdomsudvalget
Sundhedsstrategien	2020-2026	Politisk vedtaget handleplan	Årlig politisk opfølgning relevante fagudvalg
Idræts- og bevægelsesstrategien	2019-2024	Politisk vedtaget handleplan	Årlig politisk opfølgning i Kultur- og Fritidsudvalget
Kulturstrategien	2019-2024	Politisk vedtaget handleplan	Årlig politisk opfølgning i Kultur- og Fritidsudvalget
Bæredygtighedsstrategien	2020-2050 - Revideres hvert fjerde år	Politisk vedtaget handleplan	Politisk opfølgning hvert andet år i Kommunalbestyrelsen.

Tabel 1: Oversigt over opfølgning på strategier vedr. børne- og ungeområdet





LYNGBY-TAARBÆK
KOMMUNE

Center for
Uddannelse og Pædagogik

Toftøbæksvej 12
2800 Kgs. Lyngby

45 97 30 51
uddannelsepaedagogik@ltk.dk
www.ltk.dk