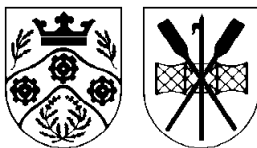


LYNGBY-TAARBÆK KOMMUNE



Kultur- og Fritidsudvalget

Protokol

Torsdag den 19. maj 2011 kl. 08:30
afholdt Kultur- og Fritidsudvalget møde i Udvalgsværelse 1/Rådhus.

Medlemmerne var til stede

Endvidere deltog:

Børne- og Fritidsdirektør Ulla Agerskov,
vicekommunaldirektør Birger Kjer Hansen, fritids- og
idrætschef Flemming Juhl Knudsen, bibliotekschef
Susanne Rømeling og kontorchef Vibeke Schneider.
Endvidere deltog projektleder cand.com. Line Barklund
under pkt. 1.

INDHOLDSFORTEGNELSE

Sag nr:		Side:
01	Stadsbiblioteket som kulturmødested .	4
02	Decentral biblioteksbetjening .	6
03	Forslag til del-regnskab 2010, Kultur- og Fritidsudvalget .	8
04	1. anslået regnskab 2011, Kultur- og Fritidsudvalget .	11
05	Budget 2012 perspektivnotater fritid, idræt, folkeoplysning og bibliotek .	13
06	Kulturfonden - Delegation fra Kultur- og Fritidsudvalget til forvaltningen .	15
07	Kulturfonden - ansøgning fra Café- og aktivitetsgruppen, v. foreningen Lundtoftes Medborgerhus Venner om støtte til maskeforløb .	16
08	Kulturfonden - ansøgning fra Befæstningsforening om støtte til afholdelse af Københavns Befæstningsdag d. 25.september .	17
09	Status på den boligsociale indsats og anvendelse af de boligsociale midler .	19
10	Evaluering af aftalerne om overgange mellem tilbud på børne- og ungeområdet .	22
11	Musikskolen - Ny takst	24

	.		
12	Forslag til fælles inklusionsstrategi for børne- og ungeområdet		26
	.		
13	Meddelelser maj 2011 - Kultur- og Fritidsudvalget		29
	.		

Stadsbiblioteket som kultur mødested

.

Indstilling

Børne- og Fritidsforvaltningen forelægger projektet "Fra kulturfabrik til oplevelsesrum" på Stadsbiblioteket til orientering, blandt andet ved at vise en lille film om forløbet.

Sagsfremstilling

Projektet er gennemført på Stadsbiblioteket i perioden 29. januar 2009 til 31. december 2010 og tager sit udgangspunkt i biblioteket som oplevelsesrum og kultur mødested.

Hvad skal der til for, at biblioteket bliver byens kulturelle oplevelsesrum og kultur mødested, og hvad indeholder disse begreber?

Fokus har været på arrangementer, der har bredt sig lige fra et modeshow til et herreværelse, og som har haft en strategisk og metodisk tilgang i forhold til tilrettelæggelsen af dem.

Involvering af medarbejdere, eksterne samarbejdspartnere og brugere har været nøgleord for projektet.

Det 2-årige projekt er finansieret med støtte fra folkebibliotekernes udviklingspulje i Kulturministeriet. Der er udarbejdet en rapport om projektet med en tilhørende lille film som bilag.

Projektleder cand.com. Line Barklund giver en præsentation af projektet, og hvad der er kommet ud af det i forhold til at udvikle et moderne bibliotekstilbud.

Økonomiske konsekvenser

Den videre udvikling af biblioteket som kultur mødested sker indenfor budgetrammen.

Beslutningskompetence

Kultur- og Fritidsudvalget

Kultur- og Fritidsudvalget, den 19. maj 2011:

Orienteringen blev taget til efterretning med ros.

Endvidere deltog projektleder cand.com. Line Barklund under pkt. 1.

Åbent punkt Kultur- og Fritidsudvalget den 19-05-2011, s.5

Decentral biblioteksbetjening

.

Indstilling

Børne- og Fritidsforvaltningen fremlægger forskellige modeller for decentral biblioteksbetjening til drøftelse.

Sagsfremstilling

Kultur- og Fritidsudvalget vedtog den 17. november 2010, at andre former for decentral biblioteksbetjening i Lyngby-Taarbæk Kommune skulle undersøges, med en præcisering af det ønskelige i et fællesskab med andre institutioner og funktioner i kommunen.

Kommissorium

”Børne- og Fritidsforvaltningens afdelinger for Bibliotek, Skole, Fritid & Idræt undersøger og beskriver mulige modeller for decentral biblioteksservice i fællesskab med skoler og/eller idrætsfaciliteter i Lyngby-Taarbæk Kommune. I udarbejdelse af mulige modeller bør der især være opmærksomhed på lokalområderne i Virum, Lundtofte og Taarbæk, som ligger længst væk fra Lyngby bymidte og Stadsbiblioteket. Estimering af etablerings- og driftsudgifter indgår i beskrivelse af modellerne, som forelægges til drøftelse i Kultur- og Fritidsudvalget i første halvdel af 2011.”

En projektgruppe har efterfølgende udarbejdet en udredning, som vedlægges sagen som bilag.

Udredningen giver blandt andet et overblik over tendenser i biblioteksstrukturen i Danmark, og beskriver nye modeller for decentral biblioteksbetjening, konkretiseret med eksempler fra andre kommuner.

Der fremlægges scenarier for decentral biblioteksbetjening i Lyngby-Taarbæk Kommune, dels for biblioteksbetjening af hele kommunen, dels scenarier for de bydele som ligger længst væk fra Lyngby bymidte: Virum, Lundtofte og Taarbæk.

Udredningen afsluttes med en sammenfatning:

”Stadsbiblioteket i Lyngby er kommunens hovedbibliotek, som ikke mindst efter en vellykket ombygning i 2004-2005 udvikler sig med stor succes som et moderne bibliotekstilbud, der tilbyder kultur og viden til alle borgere i kommunen. Det kan være den fremtidige model for kommunens biblioteksservice kombineret med biblioteksservice på nettet. Særlige foranstaltninger for ældre og handicappede borgere bevares, men derudover ingen yderligere decentral biblioteksbetjening.

En anden mulighed er at gøre den mobile service, som Biblioteksbusen tilbyder, permanent. Denne løsning tilgodeser en decentral biblioteksservice i det meste af kommunen, og vil eventuelt også kunne omfatte Taarbæk. En investering i en mere stabil og driftssikker bus vil være nødvendig i løbet af få år.

En tredje mulighed er at tilbyde decentral biblioteksservice i mere eller mindre beskedent omfang på udvalgte steder i kommunen i bofællesskab eller samarbejde med andre interessenter, som beskrevet.”

Økonomiske konsekvenser

Scenarierne for decentral biblioteksbetjening er suppleret med en estimering af henholdsvis etablerings- og driftsudgifter.

De økonomiske konsekvenser vil være afhængige af, hvilken/hvilke modeller der besluttes.

Beslutningskompetence

Kultur- og Fritidsudvalget

Kultur- og Fritidsudvalget, den 19. maj 2011:

Udvalget drøftede sagen og besluttede, at forvaltningen arbejder videre med model 3, ”skolens pædagogiske center (PUC) og folkebiblioteket lægges sammen i et kombibibliotek” i lokalområderne Lundtofte og Virum. Kombibiblioteket i Taarbæk forudsættes videreført. Forvaltningen udarbejder et konkret forslag til udvalgets september-møde, som holder sig indenfor den eksisterende økonomiske ramme, dog således at den decentrale biblioteksbetjening ikke må ske på bekostning af Stadsbiblioteket.

Forslag til del-regnskab 2010, Kultur- og Fritidsudvalget

Indstilling

Børne- og fritidsforvaltningen foreslår, at

Kultur- og fritidsudvalget overfor Økonomiudvalg og Kommunalbestyrelse anbefaler, at Regnskab 2010 godkendes.

Sagsfremstilling

I henhold til proceduren for regnskabsaflæggelsen 2010 skal fagudvalgene behandle regnskabet for drifts- og anlægsvirksomheden inden for deres udvalgsområder.

Økonomiudvalget blev på mødet den. 22. marts 2011 orienteret om regnskabsstatus 2010, og efterfølgende har Kommunalbestyrelsen godkendt overførslerne på mødet 29. marts 2011.

Hovedresultatet af regnskab 2010 fremgår af følgende oversigt.

Forskellen mellem Regnskab 2010 og bevilling fremgår af kolonne 4.

De godkendte overførsler fremgår af kolonne 5.

Den reelle afvigelse fremgår af kolonne 6.

1.000 kr., netto	Oprindeligt budget	Budget inkl. bevillingsændringer	Regnskab	Afvigelse (3-2)	Overført til 2011	Reel afvigelse (4-5)
	1	2	3	4	5	6
DRIFT						
Aktivitetssområde FRITID	34.248	31.687	30.918	-769	-857	88
Aktivitetssområde IDRÆT	36.343	36.388	35.815	-573	-428	-145
Aktivitetssområde FOLKEOPLYSNING	14.989	14.901	14.530	-371	-500	129
Aktivitetssområde BIBLIOTEK	35.137	33.843	33.835	-8	-40	32
Aktivitetssområde KULTUR	14.284	15.147	14.551	-596	-596	0
Drit i alt	135.001	131.966	129.649	-2.317	-2.421	104
ANLÆG						
Aktivitetssområde FRITID	2.309	49	49	0	0	0
Aktivitetssområde IDRÆT	30.218	12.720	9.985	-2.735	-2.550	-185
Aktivitetssområde FOLKEOPLYSNING	0	0	0	0	0	0
Aktivitetssområde BIBLIOTEK	0	0	0	0	0	0
Aktivitetssområde KULTUR	1.000	1.232	1.212	-20	0	-20
ANLÆG i alt	33.527	14.001	11.246	-2.755	-2.550	-205
I ALT	168.528	145.967	140.895	-5.072	-4.971	-101

Som det fremgår af ovenstående oversigt, var der i 2010 et samlet mindreforbrug på driften på -2,3 mio. kr., hvoraf -2,4 mio. kr. bliver overført til 2011. Under anlægsvirksomhed var der et samlet mindreforbrug på -2,8 mio. kr., hvoraf -2,6 mio. kr. bliver overført til 2011.

Driftsvirksomhed

De detaljerede bemærkninger fremgår af det trykte regnskab i sagen, dog skal der til afvigelsen på -2,3 mio. kr. gøres følgende bemærkninger:

Aktivitetsområdet Fritid

Mindreforbruget på -0,8 mio.kr. vedrører Klubområdet, hvor der på fællesområdet er et merforbrug på 0,5 mio. kr, der modsvares af et mindreforbrug på klubberne på -1,3 mio. kr.

Aktivitetsområdet Idræt

Mindreforbruget på -0,6 mio. kr. vedrører Lyngby Stadion, hvor Lyngby Boldklub har indbetalt manglende lejeindtægter for årene 2007-2010.

Aktivitetsområdet Folkeoplysning

Mindreforbruget kan hovedsageligt henføres til Start- og udviklingspuljen, hvor bl.a. det reserverede beløb til etablering af skaterbane i Virum først kommer til udbetaling i 2011.

Aktivitetsområdet Bibliotek

Reelt er der ingen afvigelse i forhold til korrigeret budget 2010. Dog skal bemærkes, at der under "personale" er et merforbrug på 0,4 mio. kr., der primært vedrører overførsel af lønmerforbrug fra 2009. Endvidere er der et mindreforbrug på -0,3 mio. kr. under "inventar og administration".

Aktivitetsområdet Kultur

Mindreforbruget kan hovedsageligt henføres til Byhistorisk samling og Sophienholm. En del af mindreforbruget på Sophienholm vedrører regninger for 2010, som ikke er modtaget.

Anlægsvirksomhed

De detaljerede bemærkninger fremgår af det trykte regnskab i sagen.

Beslutningskompetence

Kommunalbestyrelsen

Kultur- og Fritidsudvalget, den 19. maj 2011:

Godkendtes.

1. anslået regnskab 2011, Kultur- og Fritidsudvalget

Indstilling

Børne- og Fritidsforvaltningen foreslår, at Kultur- og Fritidsudvalget overfor Økonomiudvalg og Kommunalbestyrelse tager redegørelsen vedrørende 1. anslået regnskab 2011 til efterretning.

Sagsfremstilling

Økonomiudvalget behandlede den 26. april 2011 forvaltningens redegørelse vedr. 1. anslået regnskab 2011. Redegørelsen er udarbejdet i forlængelse af budgetudfordringssagen fra februar 2011 og på baggrund af de tillægsbevillinger, der blev givet på KMB-mødet den 28. marts 2011 samt endelig med udgangspunkt i forbruget pr. 31.3.2011.

Økonomiudvalget besluttede på mødet,

1. at tage redegørelsen til efterretning
2. at oversende redegørelsen til de enkelte fagudvalg med henblik på behandling
3. at forvaltningen skal udarbejde forslag til yderligere initiativer til nedbringelse af serviceudgifterne i 2011.

Resultatet af fagudvalgets behandling oversendes til Økonomiudvalgs mødet den 24. maj.

1.000 kr. (netto)	Budget 2011	Korrigeret budget 2011	Opfølgning 31.3.2011	Afvigelse fra korrigeret budget 2011	Afvigelse fra oprindeligt budget 2011
Drift					
FRITID	29.881	31.264	31.264	0	1.383
IDRÆT	36.796	37.038	37.038	0	242
FOLKEOPLYSNING	14.529	15.027	15.027	0	498
BIBLIOTEK	34.296	34.302	34.302	0	6
KULTUR	11.614	12.185	12.185	0	571
Drift i alt	127.116	129.816	129.816	0	2.700
Anlæg					
FRITID	0	0	0	0	0
IDRÆT	0	3.828	3.828	0	3.828
FOLKEOPLYSNING	0	0	0	0	0
BIBLIOTEK	0	0	0	0	0
KULTUR	0	0	0	0	0
Anlæg i alt	0	3.828	3.828	0	3.828
Total	127.116	133.644	133.644	0	6.528

- = mindre udgift/merindtægt

+ = merudgift/mindreindtægt

Som det fremgår af oversigten forventes der ingen afvigelser på aktivitetsområderne.

Beslutningskompetence

Kommunalbestyrelsen

Kultur- og Fritidsudvalget, den 19. maj 2011:

Taget til efterretning.

Budget 2012 perspektivnotater fritid, idræt, folkeoplysning og bibliotek

Indstilling

Børne- og Fritidsforvaltningen indstiller, at Kultur- og Fritidsudvalget drøfter perspektiver og udfordringer på aktivitetsområderne fritid, idræt, folkeoplysning og bibliotek i første udkast til perspektivnotater. Reviderede udkast til perspektivnotater fremlægges på udvalgets møde i juni 2011.

Sagsfremstilling

Økonomiudvalget godkendte på udvalgsrådet d. 22. februar 2011 en tidsplan for den politiske budgetproces 2012-2015. Heri fremgår, at fagudvalgene i maj og juni arbejder med perspektivnotaterne, der beskriver de faglige, styringsmæssige og økonomiske udfordringer og perspektiver for de enkelte aktivitetsområder. Perspektivnotaterne vil blive indarbejdet i Budgetforslaget 2012-15 som budgetbemærkninger.

I denne udgave af perspektivnotaterne fremgår kun nøgletal for 2010 og 2011. Nøgletal for 2012 og frem afventer, at budgettet bliver fremskrevet til 2012 priser. Komplette nøgletalstabeller præsenteres på udvalgets møde i juni 2011.

I forbindelse med udarbejdelse af perspektivnotaterne 2011 blev der, som følge af ny lovgivning, indført obligatoriske borgerrettede kvalitetsmål for alle aktivitetsområderne. I perspektivnotaterne 2012, afsnit 7, gives en kort status over de flerårige kvalitetsmål.

Perspektivnotaterne for aktivitetsområderne fritid, idræt, folkeoplysning og bibliotek er udsendt til udvalgets medlemmer.

Økonomiske konsekvenser

Beslutningskompetence

Kultur- og Fritidsudvalget

Kultur- og Fritidsudvalget, den 19. maj 2011:

Perspektivnotaterne blev drøftet.

Kvalitetsmålet i perspektivnotat Fritid om at 90 % af børn på 4. klassetrin skal gå i klub ændres til et kvalitativt mål med fokus på hvilke børn, klubberne skal fokusere

på at få som medlemmer.

Kulturfonden - Delegation fra Kultur- og Fritidsudvalget til forvaltningen

Indstilling.

Forvaltningen foreslår, at ansøgninger om støtte til og med 10.000 kr. kan afgøres af forvaltningen ud fra retningslinjerne for Kulturfonden.

Sagsfremstilling:

På baggrund af drøftelser i Kultur- og Fritidsudvalget omkring praksis for behandling af ansøgninger til Kulturfonden er forvaltningen blevet bedt om at foreslå en delegation fra udvalget til forvaltningen inden for en nærmere bestemt beløbsgrænse.

På baggrund af ansøgningerne i 2010 og 2011 peger forvaltningen på, at ansøgninger om støtte til og med 10.000 kr. kan afgøres af forvaltningen ud fra retningslinjerne for Kulturfonden og det årligt udmeldte tema.

Forvaltningen rapporterer halvårligt status m.h.t. anvendelsen af kulturfondmidlerne.

Beslutningskompetence

Kultur- og Fritidsudvalget.

Kultur- og Fritidsudvalget, den 19. maj 2011:

Godkendtes, dog således at støtte, efter retningslinjer for Kulturfonden, tildeles i samråd med formanden for Kultur- og Fritidsudvalget.

**Kulturfonden - ansøgning fra Café- og aktivitetsgruppen, v. foreningen
Lundtoftes Medborgerhus Venner om støtte til maskeforløb**

Indstilling.

Forvaltningen foreslår, at det ansøgte ikke imødekommes.

Sagsfremstilling:

Café- og aktivitetsgruppen i Lundtofte Medborgerhus påtænker at afholde et forløb om og med maskeproduktion. Forløbet strækker sig over 1 weekend og 4 hverdagsaftner og inkluderer både praktisk arbejde med maskeudførelse i papmaché samt teoretisk arbejde i form af foredrag og film om masker. Forløbet varetages af dramalærer Jette Klit.

Deltagerantal er maksimalt 15 personer – både voksne og større børn, og det er tanken, at deltagelse er gratis.

Den samlede pris for hele forløbet, inkl. lærerløn og materialer, er opgjort til 12.500 kr., hvilket beløb der ansøges om.

Uanset at kurset henvender sig til større børn, hvilken målgruppe er prioriteret i relation til dette års anvendelse af midlerne i Kulturfonden, men henset til, at forløbet ikke rummer et nyt samarbejds- eller udviklingsaspekt, finder forvaltningen, at ansøgningen ikke bør imødekommes.

Beslutningskompetence

Kultur- og Fritidsudvalget

Kultur- og Fritidsudvalget, den 19. maj 2011:

Godkendtes ikke at imødekomme ansøgningen.

Kulturfonden - ansøgning fra Befæstningsforening om støtte til afholdelse af Københavns Befæstningsdag d. 25.september

Indstilling

Forvaltningen indstiller, at der beviliges 10.000 kr.

Sagsfremstilling

Der ansøges om støtte til arrangementet Københavns Befæstningsdag d. 25.september. På Befæstningsdagen arrangeres omvisning, udstillinger og aktiviteter på Forterne rundt om i forstadskommunerne, således at publikum kan opleve den historie som befæstningsanlæggene er med til at fortælle.

Programmet for 2011 er endnu ikke fastlagt. Det vil mht. omfang og deltagere ligne programmet 2010, hvor der var aktiviteter flg. steder: [Gentofte](#), [Rødovre](#), [Brøndby/Hvidovre](#), [Greve](#), [Amager](#) og [Lyngby-Taarbæk](#), som deltog med omvisning, udstilling og diverse aktiviteter på hhv. Fortunfortet og Lyngby Fortet.

Københavns Befæstningsforening er en forening, hvis væsentligste opgave er at arrangere Befæstningsdagen. Bag arrangementerne står foreninger, kommunale institutioner, lokalhistoriske arkiver m.m. Foreningen er baseret på frivilligt og ulønnet arbejde, og foreningen har ikke selvstændige midler.

Det samlede budget for arrangementet er 56.000 kr.

Der ansøges i samtlige involverede kommuner. Da ansøgninger er udsendt primo maj 2011, og endnu ikke behandlet, er der endnu ikke opnået tilsagn om støtte fra andre kommuner.

Henset til projektets bidrag til at understøtte et væsentligt element i kommunens forvaltning af kulturarven med samtidig arrangement af flere lokale foreninger, finder forvaltningen grundlag for at imødekomme ansøgningen således, at projektet støttes med et beløb i størrelsesordenen 10.000 kr.

Beslutningskompetence

Kultur- og Fritidsudvalget.

Kultur- og Fritidsudvalget, den 19. maj 2011:

Godkendtes.

Status på den boligsociale indsats og anvendelse af de boligsociale midler

.

Indstilling

Børne- og Fritidsforvaltningen foreslår, at Kultur- og Fritidsudvalget tager status på den boligsociale indsats til efterretning, herunder bevillingen af 15.000 kr. fra de boligsociale midler til frivillige klubber i Lundtofteparken.

Sagsfremstilling

Status på den boligsociale indsats

Den boligsociale indsats kom på den politiske dagsorden i Lyngby-Taarbæk Kommune i foråret og sommeren 2010. Den 1. januar 2010 trådte der en ny lov i kraft om en udvidelse af kommunens tilsyn med de almene boligorganisationer. Lovændringen betyder, at der fremadrettet ud over det hidtil eksisterende tilsyn, som primært har været af økonomisk og juridisk karakter, skal udføres en styringsdialog eller et såkaldt "dialogbaseret" tilsyn. Formålet med styringsdialogen er at sikre et tættere samarbejde mellem kommune og boligorganisationer og at indgå fælles aftaler på en række områder. Derudover var der i løbet af sommeren 2010 flere episoder i Lundtofte-området med skyderi og stenkast mod en bus. Desuden henvendte flere boligorganisationer sig til kommunen for at drøfte udviklingen i beboersammensætningen, som i nogle afdelinger opleves som på vej i en negativ retning.

Den 30. august 2010 godkendte kommunalbestyrelsen et koncept for det nye dialogbaserede tilsyn med de almene boligorganisationer i Lyngby-Taarbæk Kommune. Grundstenene i det nye tilsyn er ét årligt fælles dialogmøde (kontaktudvalgsmødet) med alle boligorganisationerne i kommunen, samt årlige styringsdialogmøder med hver enkelt boligorganisation. I tilknytning til konceptet blev det besluttet, at tre områder (Lundtofteparken, Sorgenfrivang II og Sorgenfrigårdsvej/Lundtoftegårdsvej) skulle indgå som prioritet i udarbejdelsen af en plan for den boligsociale indsats. Disse tre områder blev udvalgt med baggrund i sommerens hændelser i Lundtofteområdet samt de henvendelser kommunen havde fået fra de pågældende boligorganisationer vedr. udviklingen i beboersammensætningen.

På de første styringsdialogmøder, som blev afholdt i november og december 2010, blev der som opfølgning på denne beslutning indgået aftale med AKB Lyngby, Lyngby Boligselskab, Boligorganisationen Samvirke i Lyngby og Lyngby Almennyttige Boligselskab om at nedsætte to boligsociale arbejdsgrupper: Én

samlet for afdelingerne Lundtofteparken (under Boligorganisationen Samvirke), Fortunen Øst (under Lyngby Boligselskab) og Højhuset (under AKB Lyngby) og en for Sorgenfrivang II (under Lyngby Almennyttige Boligselskab).

I begyndelsen af februar indkaldte Børne- og Fritidsforvaltningen til første møde i de to arbejdsgrupper. Arbejdsgrupperne består af repræsentanter fra de fire boligorganisationer og de fire involverede afdelinger, medarbejdere fra både Børne- og Fritidsforvaltningen og Social- og Sundhedsforvaltningen og derudover af repræsentanter fra de frivillige foreninger i områderne. Arbejdsgruppernes opgave er at afdække udfordringerne i de involverede afdelinger og komme med et bud på, hvilke boligsociale indsatser der kan imødegå disse udfordringer. De møder der foreløbig er holdt i arbejdsgrupperne har været koncentreret om at få overblik over den dokumentation, der findes omkring beboerne i området og på den baggrund blive enige om, hvilke udfordringer den boligsociale indsats skal koncentreres om og hvilke målgrupper, indsatsen skal sættes rettes imod.

Anvendelse af de boligsociale midler

Som en konsekvens af det øgede fokus på de boligsociale udfordringer i sommeren 2010 blev der i budgettet for 2011-14 afsat 300.000 kr. årligt til boligsociale aktiviteter i budgetperioden. Midlerne blev øremærket til "boligsociale aktiviteter generelt og specielt i forbindelse med implementering af den nye styringsreform for det sociale boligbyggeri" (Aftale om budget 2011-14). Det er vurderingen, at midlerne bør fordeles og understøtte de boligsociale tiltag, som arbejdsgrupperne kommer frem til. Der er imidlertid allerede en række boligsociale initiativer igang. Senest har Lyngbyguiderne i samarbejde med afdelingsbestyrelsen opstartet tre lokale frivillige klubber i Lundtofteparken. I den forbindelse har de søgt kommunen om et tilskud på 35.000 til aktiviteter, forplejning og daglig drift af klubberne (se bilag 1).

Som udgangspunkt er de boligsociale midler ikke tænkt som en pulje, der kan søges ind til. Men eftersom det forventes, at de lokale frivillige klubber i Lundtofteparken vil blive tænkt ind i den samlede boligsociale indsats i området, har forvaltningen bevilliget midler, der kan medvirke til at opretholde driften af klubberne, indtil en samlet finansiering af den boligsociale indsats er på plads. I det Lyngbyguiderne ligeledes har søgt og fået bevilliget 20.000 kr. til drift af klubberne via §18 i serviceloven om økonomisk støtte til frivilligt arbejde, har Børne- og Fritidsforvaltningen bevilliget de 15.000 op til 35.000 fra de boligsociale midler.

Økonomiske konsekvenser

De 15.000 kr. til aktiviteter, forplejning og daglig drift af klubberne i Lundtofteparken finansieres af de 300.000 kr., som er afsat i budget 2011-14 til boligsociale aktiviteter.

Beslutningskompetence

Kultur- og Fritidsudvalget.

Kultur- og Fritidsudvalget, den 19. maj 2011:

Status samt bevilling af midler (15.000 kr.) til frivillige klubber i Lundtofteparken blev taget til efterretning, dog er Kultur- og Fritidsudvalget opmærksomt på, at der ligeledes er iværksat et arbejde med at etablere en klub i Sorgenfri.

Udvalget ønsker en samlet handlingsplan for anvendelse af midlerne i efteråret 2011.

Evaluering af aftalerne om overgange mellem tilbud på børne- og ungeområdet

Indstilling

Børne- og Fritidsforvaltningen foreslår, at anbefalingerne i ”Notat om evaluering af aftalerne om overgange mellem tilbud” godkendes og indgår som grundlaget for overgangene fra august 2011, som forpligtende retningslinier.

Sagsfremstilling

Baggrund

Der har siden 2004 været arbejdet med at forbedre procedurerne i forbindelse med overgangene mellem de forskellige tilbud på børne- og ungeområdet. De første procedurer blev vedtaget i 2005 i form af et sæt anbefalinger. Herefter blev disse i 20xx revideret, således at de anbefalinger, der tidligere var vedtaget, blev erstattet af mindstekrav. Det blev endvidere vedtaget at regelsættet skulle evalueres i 2009.

Der har været nedsat en arbejdsgruppe, som fik til opgave at foretage en egentlig evaluering af, om de anbefalinger, der ligger for den enkelte overgang, er fulgt og om der er forslag til forbedringer, præciseringer eller lignende.

Herudover skulle arbejdsgruppen fokusere på overgange og problemstillinger i forbindelse med

1. børn med særlige behov og
2. tosprogede børn
3. problemstillinger, der kan ligge i overgange set i forhold til det nye projekt Børn og Unge på Tværs, jf. kommissorium, som er vedlagt sagen,

Arbejdsgruppen har bestået af medarbejdere ved skoler og daginstitutioner. Arbejdsgruppen har gennemført en spørgeskemaundersøgelse i samtlige institutioner i kommunen vedrørende krav og anbefalinger til overgange.

På baggrund af denne har arbejdsgruppen udarbejdet anbefalinger på to områder. Dels hvor der ikke er kommet nye regelsæt, dels på områder, hvor der er kommet nye regler siden november 2008.

Hvor der ikke er kommet nye regelsæt er der foreslået,

- at der ændres i samtaleskemaerne, jf. disse og
- ændringer barnets lejlighed til at besøge skolen herunder SFO.

Hvor der er kommet nye regler siden november 2008 er der foreslået

- tosprogede børn
- ændringer omkring § 4a og modtagelsesklasser
- krav i forbindelse med Børn og Unge på Tværs - - stafetlog m.v.
- ændrede terminer, skolebestyrelsesvalg, indskrivning og andet
- ændret procedure vedrørende udsættelse af skolestart
- børn med særlige behov og eventuelt tilkendt støtte
- tidlig start i SFO.

Arbejdsgruppen har endeligt sammenskrevet evalueringsskemaet, således at statusevalueringen fremgår samlet for hver af de deltagende institutioner, jf. det i sagen vedlagte.

Det er forvaltningens vurdering, at der skal være tale om forpligtende retningslinier for dermed at sikre, at anbefalingerne om overgange mellem tilbud følges på alle institutioner, skoler og klubber.

Økonomiske konsekvenser

Ingen

Beslutningskompetence

Kultur- og Fritidsudvalget

Kultur- og Fritidsudvalget, den 19. maj 2011:

Godkendtes at sendes sagen i høring. Udvalget forelægges en sag på baggrund af en samlet evaluering af overgangene i efteråret 2011.

Musikskolen - Ny takst

.

Indstilling

Børne- og Fritidsforvaltningen indstiller på baggrund af anbefaling fra Musikskolnesbestyrelsen, at

der i forbindelse med den ny sammenspilstakst i musikskolen indføres en overgangsordning pr. 1. august 2011 for alle **nuværende** udefrakommende sammenspilelever i musikskolen. Dette med en betaling svarende til 33% det første år, 66 % det andet år og fuld sammenspilstakst det tredje år.

Sagsfremstilling

På Kommunalbestyrelsens møde 31. januar 2011 godkendtes en ny sammenspilstakst i musikskolen. Taksten er for sæson 2011/12 sat til kr. 1230,- fordelt på 3 rater pr. sæson.

Baggrunden for indførelse af denne takst var følgende:

Musikskolens kerneydelse er den ugentlige instrumentalundervisning, hvor hver elev modtager 25 min. soloundervisning. Derudover deltager eleverne i en række sammenspilsaktiviteter på hold. Der er pt. en årlig brugerbetaling på kr. 4500,- for dette aktivitetstilbud. Det har imidlertid vist sig, at der i brugergrupperne også findes et behov for at kunne medvirke udelukkende i musikskolens sammenspilsaktiviteter uden at være tilmeldt instrumentalundervisningen. Derfor vil en takst for deltagelse i udelukkende sammenspil være hensigtsmæssig. Behovet gør sig bl.a. gældende i forbindelse med bandundervisning, SteelBand (tøndeorkester) og musikskolens større flagskibe som bl.a. tæller SpringStrings og Ungdomsharmoniorkestret.

Med en sammenspilstakst vil det yderligere betyde, at elever fra andre kommuner kan inviteres til at medvirke i musikskolens flagskibe til fuld brugerbetaling. Til udvalgets orientering er det relevant at nævne, at de musikskoler i regionen, som musikskolen gerne sammenligner sig med, alle benytter en sammenspilstakst i tilsvarende størrelsesorden.

I forbindelse med udmøntningen af ovennævnte beslutning har SpringStrings (musikskolens strygeorkester) forældregruppe og de tilknyttede lærere henvendt sig og gjort musikskolen opmærksom på, at en indførelse af en sådan takst vil betyde, at en stor del af de orkestermedlemmer, som ikke i forvejen er tilmeldt musikskolens instrumentalundervisning, sandsynligvis vil slutte i orkestret.

Da antallet af elever i den nuværende orkestersammensætning, der ikke er musikskolens egne elever, udgør 18 ud af i alt 40 medlemmer, vil det have store konsekvenser for orkestret. Hvis disse 18 slutter.

Udover SpringStrings har musikskolen 3 andre orkestre som tilsammen har 12 elever, der i dag ikke er blandt musikskolens egne elever.

Den samlede problemstilling har været behandlet i Musikskolebestyrelsen og resultatet af dette er, at Musikskolebestyrelsen indstiller til Kultur og Fritidsudvalget, at der indføres en overgangsordning for alle **nuværende** udefrakommende sammenspils elever i musikskolen og indstiller, at overgangsordningen er på 33% det første år, 66 % det andet år og fuld sammenspilstakst det tredje år.

Økonomiske konsekvenser

Den oprindelige økonomiske forudsætning var en øget brugerbetaling, som i løbet af de kommende 2-3 sæsoner ville betyde, at musikskolens samlede årlige indtægtsbudget ville stige successivt i størrelsesordenen 30.000 - 50.000 kr., samt at det ville tage ca. 3 sæsoner før tilbuddets økonomi ville slå helt igennem. Imidlertid skønnes ovenstående indstilling at reducere de tidligere forventede indtægter med 8.000 kr. det første år og 4.000 kr. det andet år.

Beslutningskompetence

Kommunalbestyrelsen.

Kultur- og Fritidsudvalget, den 19. maj 2011:

Udvalget besluttede, at der fastsættes en samspilstakst for udefrakommende samspils elever på 1.230 kr. pr. 1. august 2011 således at der ikke sker forskelsbehandling af kommunens borgere i forhold til udenbys borgere.

Forslag til fælles inklusionsstrategi for børne- og ungeområdet

Indstilling

Børne- og Fritidsforvaltningen foreslår,

1. At Kultur- og Fritidsudvalget drøfter udkast til en ny og fælles inklusionsstrategi på børne- og ungeområdet
2. At udvalget beslutter, hvorvidt udkastet skal sendes i høring, sammen med de udarbejdede handleplaner for henholdsvis dagtilbuds- og skoleområdet

Sagsfremstilling

Med afsæt i Børne- og Ungdomsudvalgets temamøde den 28. marts 2011 – samt i drøftelser i specialtilbudsudvalget på skoleområdet og på dagtilbudsområdet - har Børne- og Fritidsforvaltningen udarbejdet et udkast til en fælles inklusionsstrategi på børne- og ungeområdet.

Inklusionsstrategien sætter en overordnet fælles ramme for og definition af, hvad der på børne- og ungeområdet i Lyngby-Taarbæk Kommune forstås ved begrebet inklusion, og hvordan der arbejdes med inklusion. Det er en afgørende forudsætning for at skabe en øget inklusion, at der er enighed og opbakning til definitionen af inklusion og en fælles forståelse af, hvad kommunen ønsker at opnå med denne inklusion.

I Lyngby-Taarbæk Kommune defineres inklusion som:

- o Alle børn og unge skal ses og værdsættes som unikke personer og sikres ret til faglig, personlig og social udvikling i et ligeværdigt, socialt fællesskab.
- o Barnet skal føle sig som aktør i sit eget liv og opleve at kunne bidrage til og være værdifuld i fællesskabet.
- o Inklusion er en dynamisk og vedvarende proces. Alle tilbud på børne- og ungeområdet skal skabe mulighed for tilstedeværelse, oplevelse af fællesskab, aktiv deltagelse og et optimalt læringsmæssigt udbytte for alle børn. I denne proces skal der tages særligt hensyn til de børn, som er i farezonen for eksklusion.

Målet med den nye definition er et ønske om at:

- o At flere børn oplever sig som en del af fællesskabet
- o At flere børn trives bedre
- o At flere børn lærer mere både i uformelle og formelle sammenhænge

- o At de professionelle fortsat udvikler deres professionelle praksis i forhold til de aktuelle børn og deres forudsætninger
- o At børn ikke reduceres til deres vanskelighed
- o At det bliver muligt at se det almindelige i det særlige

Det indebærer en ændring af praksis på hele børne- og Ungeområdet, således:

- o at dagtilbud og skoler i Lyngby-Taarbæk Kommune ikke fokuserer på en given funktionsnedsættelse, men i stedet aktivt understøtte forandringer i kultur, handling og organisering, der er nødvendige for at kunne inkludere børn og unge.
- o at konkret opbakning fra forvaltning og politikere er en nødvendig forudsætning for at implementere inklusion i på hele børne- og ungeområdet.
- o at forældregruppen anerkender, at inklusion har betydning for udvikling af sammenhængskraft i samfundet. Ved at øge inklusion gives alle børn mulighed for at møde en større variation af børn også børn i andre vilkår end dem selv. Ligeledes viser forskning, at inklusion og øget kompetence til at arbejde i et felt med større variation i børns kompetencer (fx i Finland), øger niveauet i alle elevers færdigheder og kompetencer. Det vil sige, at de dygtigste bliver dygtigere, og de svageste profiterer fagligt af at forblive i gruppen i stedet for at udskilles til et mere homogent tilbud.

Med afsæt i denne strategi og definitionen af inklusion er der udarbejdet handleplaner for skole- og dagtilbudsområderne, der i tråd med strategiens anbefalinger vil betyde:

- o Færre pladser og børn i specialsystemet
- o Flere børn, der tidligere ville være henvist til specialtilbud, forbliver i almensystemet
- o At diagnoser ikke automatisk udløser et specialtilbud, men at barnet med hensyntagen til reelle behov og udviklingspotentiale inkluderes i almensystemet mest muligt.

Forslag til inklusionsstrategi og handleplanerne behandles på Børne- og Ungdomsudvalgets møde den 19. maj 2011.

Økonomiske konsekvenser

De umiddelbare konsekvenser af omlægningen på skoleområdet vil være, at ca. 100 pladser på specialområdet udfases og at de midler, der herved omfordeles/frigives, foreslås tilført almenområdet til at støtte inklusionsarbejdet på de almindelige skoler.

I budgetaftalen for budget 2011-2014 blev det besluttet at spare 4 mio. kr. på specialområdet, hvoraf 2 mio. kr. skulle tilbageføres til almenområdet. Besparelsen og omfordelingen indføres over tre år: 2012, 2013 og 2014.

Omlægningen på dagtilbudsområdet finansieres inden for den nuværende ramme

for specialindsatsen og i tråd med Budgetaftalen for 2011-14:

I forbindelse med budgetaftalen for 2011-14 besluttede budgetforligspartierne at reducere antallet af ressourcepladser, svarende til 400.000,- kr. netto i 2011 og 800.000,- kr. netto i 2012. Det betyder en bruttobesparelse på henholdsvis 533.333,- kr. i 2011 og 1.066.667,- kr. fra 2012 og i de følgende år.

Samtidig blev det besluttet, at dagtilbuddene på normalområdet tilføres 400.000,- brutto fra 2011 og i de følgende år.

På grund af den sene implementering af budgetreduktionen, kan det ikke nås i 2011 at realisere hele besparelsen. Det foreslås, at besparelsen enten a) findes et andet sted inden for Børne- og Fritidsforvaltningen område eller b) overføres til 2012.

Beslutningskompetence

Kommunalbestyrelsen

Bilag

Udkast til inklusionsstrategi for børne- og ungeområdet i Lyngby-Taarbæk Kommune

Kultur- og Fritidsudvalget, den 19. maj 2011:

Godkendtes at sende udkast og handleplaner i høring.

Meddelelser maj 2011 - Kultur- og Fritidsudvalget

.

Indstilling

Børne- og Fritidsforvaltningen foreslår, at sagen tages til efterretning.

Sagsfremstilling

Meddelelser fra formanden og forvaltningen:

1. Status på Kulturfonden.

2. Sommerferieaktiviteter

3. Flytning af møde i Idrætsforum.

Der er planlagt møde den 26. maj 2011, hvor der på samme tidspunkt er møde i Småbørnsforum og Skoleforum. Møde i Idrætsforum foreslås derfor flyttet til den 1. juni 2011 kl. 16.30.

Kultur- og Fritidsudvalget, den 19. maj 2011:

Taget til efterretning.

LYNGBY-TAARBÆK KOMMUNE
Børne- og Fritidsforvaltningen
Biblioteket

Journalnr. :
Dato: 08.04.2011
Skrevet af : sus

NOTAT
om
Decentral biblioteksbetjening

Forhistorie

Driften af det decentrale biblioteksstilbud var i 2008 på 4,3 mio. kr. Kommunalbestyrelsen besluttede at lukke bibliotekerne i Sorgenfri og Lundtofte med udgangen af 2008 og halvere biblioteksstilbuddet i Taarbæk - med en årlig driftsbesparelse på 3,3 mio. kr.. Den resterende 1 mio. kr. blev fastholdt til decentral biblioteksvirksomhed.

Den decentrale biblioteksservice varetages indtil videre af Biblioteksbusen og fællesbiblioteket på Taarbæk Skole, en årlig driftsudgift på henholdsvis 0,75 mio. kr. og 0,25 mio. kr.

Erfaringer med ændret biblioteksstruktur

Stadsbiblioteket i Lyngby har siden begyndelsen af 2009 oplevet en markant stigende benyttelse. Det gælder antal besøgende, nyindmeldte lånere, udlånstal og antal brugere af bibliotekets hjemmeside.

Det indikerer, at en del af biblioteksbenyttelsen har flyttet sig og er centraliseret i kommunens hovedbibliotek, suppleret med bibliotekets service på internettet og Biblioteket Kommer ordningen for ældre og handicappede borgere.

Stadsbibliotekets besøgstal var i 2010 på 426.359 og det samlede udlån i Lyngby-Taarbæk Kommune 1,24 mio.¹

Med til billedet hører, at Stadsbiblioteket efter en vellykket ombygning i 2004-2005 er videreudviklet som et attraktivt kulturelt mødested med formidling af kultur og viden til borgere i alle aldre.

Tallene kan være udtryk for, at mange borgere som tidligere benyttede et lokalt biblioteksstilbud har fundet vej til Stadsbiblioteket. Den mulighed er vanskeligere for borgere, som ikke er så mobile, og det er især ældre og børn.

Kultur- og Fritidsudvalget vedtog den 17. november 2010 at andre former for decentral biblioteksbetjening i Lyngby-Taarbæk Kommune skulle undersøges, med en præcisering af det ønskelige i et fællesskab med andre institutioner og funktioner i kommunen.

¹ Antal udlån pr. indbygger er blandt de højeste i Danmark.

Kommissorium

”Børne- og Fritidsforvaltningens afdelinger for Bibliotek, Skole, Fritid & Idræt undersøger og beskriver mulige modeller for decentral biblioteksservice i fællesskab med skoler og/eller idrætsfaciliteter i Lyngby-Taarbæk Kommune.

I udarbejdelse af mulige modeller bør der især være opmærksomhed på lokalområderne i Virum, Lundtofte og Taarbæk, som ligger længst væk fra Lyngby bymidte og Stadsbiblioteket. Estimering af etablerings- og driftsudgifter indgår i beskrivelse af modellerne, som forelægges til drøftelse i Kultur- og Fritidsudvalget i første halvdel af 2011.”

Projektgruppe

Der er nedsat en projektgruppe i Børne- og Fritidsforvaltningen til at varetage et udredningsarbejde, der beskriver modeller og muligheder: Bibliotekschef Susanne Rømeling (formand), Fritids- og idrætschef Flemming Juhl Knudsen, Afdelingsleder Gitte Friis Jensen og Skolebibliotekar Inge Merete Axholm – begge Lundtofte Skole.

Parametre

Lyngby-Taarbæk Kommune er på 39 km², hvoraf natur og grønne arealer udgør en stor del. Kommunens udstrækning er relativ overskuelig, men dog ikke mere end at afstande og geografi kan indgå som parametre i biblioteksbetjeningen, hvilket især gælder bydelene Taarbæk og den nordlige del af Virum.

Boligsociale forhold kan være en anden faktor. Eksempelvis viser de nyeste tal for Lundtofteparken, at antallet af enlige med børn, indvandrere, førtidspensionister og familier med lav indkomst er 3-4 gange så stort som gennemsnitligt for kommunen, og at det er en udvikling som accelererer. Flere steder i Danmark indgår biblioteket som en del af den forebyggende indsats i særlige boligområder.

Tendenser i biblioteksstrukturen i Danmark

Der er sket en markant strukturel ændring fra omkring 1200 fysiske folkebibliotekssteder sidst i 1970'erne til omkring 500 i dag. Lukning af biblioteker og filialer kulminerede i forbindelse med kommunalreformen i 2007, men lukningerne fortsætter.

Baggrunden for lukningerne er som regel besparelser, centralisering og en prioritering af større enheder ud fra et synspunkt om effektivitet, samtidig med at den teknologiske udvikling giver nye muligheder, og at befolkningens mobilitet er øget.

Lukningerne er dog til stadighed blandet med en bekymring i forhold til biblioteksservice for mindre mobile borgere, som især omfatter ældre og børn.

De mange bibliotekslukninger har resulteret i andre modeller for decentral biblioteksservice.

Nyere og nye modeller for decentral biblioteksbetjening

Skolebibliotek og folkebibliotek

Skolebiblioteket har udviklet sig og defineres i dag som Pædagogisk udviklings- og læringscenter (PUC). Opgaven er at være skolens center for pædagogisk udvikling og læring med funktioner og aktiviteter, som skal understøtte folkeskolen i varetagelsen af de pædagogiske udfordringer, som lærere og elever står overfor i skolehverdagen (jf. Bilag 1).

Et af de første fællesbiblioteker, som er lokalfællesskab mellem folke- og skolebibliotek, blev etableret på Taarbæk Skole i 1991 og har eksisteret siden. Det er en god løsning i det lille samfund og især er de fysiske forhold en væsentlig forudsætning for succes, hvilket erfaringer og evalueringer siden hen har dokumenteret.

Når der som i Taarbæk er direkte adgang fra gadeniveau med egen indgang til biblioteket, benyttes det af borgerne i lokalsamfundet.

Mens det ikke er tilfældet, hvor man først skal over en skolegård, måske op på 1. eller 2. sal og/eller hen for enden af en gang for så endelig at nå frem til biblioteket. Sådanne steder er det ikke lykkedes, og det fælles bibliotek er blevet opgivet igen på grund af manglende benyttelse.

En videreudvikling af fællesbiblioteker er kombibiblioteker, hvor man fysisk og organisatorisk har integreret skolens pædagogiske center og folkebiblioteket, fordi man synes at det er en god ide som en lokal biblioteksfilial. Hvor det er lykkedes, især i Århus Kommune, er der taget højde for det bygningsmæssige og logistiske og afsat de nødvendige etablerings- og driftsudgifter. Det er også tilfældet i Dyssegård Bibliotek i Gentofte Kommune, som er det nærmeste eksempel. Erfaringerne hér har vist, at kombibiblioteket mere er til fordel for skolen frem for lokalsamfundet.

Bofællesskaber

Biblioteker i bofællesskaber med andre institutioner er en løsning, som giver synergi og driftsmæssige fordele. Det kan være på skoler (som beskrevet ovenfor) sammen med sports- og idrætsfaciliteter, medborgerhuse, lokalcentre, boligselskaber mv.

”Et integreret bibliotek” er et nyt begreb som udtryk for et sted, som kan skabe sammenhængskraft i lokalsamfundet ved at få borgerne til at føle sig som en del af et lokalt fællesskab. Her samarbejder skole, folkebibliotek og borgerservice om en styrket kommunikation med borgerne.

En udvidet udgave, blandt andet inspireret af Idea Stores i London, er decentrale lokale centre som tværfagligt kombinerer en lang række af involverende og igangsættende aktiviteter for borgerne i lokalsamfundet: Bibliotek, borgerservice, jobformidling, aktivering, kurser for ledige, folkeoplysning, idræt, sundhed mv.²

Mobile biblioteker

Mobile biblioteker kendes i biblioteksverdenen som bogbusser og har mest været kendt som store enheder, der kører med bibliotekstilbud til tyndt befolkede områder spredt over et stort areal.

Mindre biblioteksbusser er dukket frem flere steder i landet gennem de senere år, som alternativ til nedlagte lokalbiblioteker, eller som nye og anderledes tilbud. I Hovedstadsregionen har Lyngby-Taarbæk været i front i denne udvikling, som følges med interesse af folkebibliotekerne i regionens kommuner.³

Åbne biblioteker

Er et begreb som opstod i nogle jyske lokalsamfund, hvor biblioteket var lukningstruet efter kommunesammenlægningerne i 2007. For øjeblikket er der planer om ”åbne biblioteker” flere steder i Hovedstadsregionen som alternativ til filiallukninger.

² Københavns Kommune har indført denne model i form af kvarterhuse og lokalcentre og har en strategi om at udbrede modellen yderligere i de kommende år.

³ Forsøget er forlænget og viser i sit 2. år en stigning på 50 % med et udlån i 2010 på 15.492

Med "åbne biblioteker" menes, at der er adgang til biblioteket mange timer i døgnet, f. eks. kl. 8 – 22. Forudsætningen er, at der er et bibliotek, hvor der er noget at komme ind til på reoler og hylder udenfor den almindelige åbningstid, som ofte vil være på 10-12 timer om ugen, og hvor der er personale til stede.

Med særlige adgangskort kombineret med videoovervågning og selvbetjeningsautomater til udlån/aflevering har borgerne mulighed for selv at benytte biblioteket.⁴

Et udstillingsvindue for folkebiblioteket

Er en ny model⁵, som kan sammenlignes med en meget lille biblioteksfilial, er et udstillingsvindue, hvor borgerne får en fornemmelse af, hvad et folkebibliotek kan tilbyde.

"Der bliver lagt vægt på at tilbyde de mest populære materialer, for eksempel romaner og børnebøger til de mindste samt et lille udvalg af aviser, ugeblade og tidsskrifter, foruden efterspurgte titler." Der vil være mulighed for udlån, aflevering og afhentning af materiale fra hovedbiblioteket. Den ugentlige åbningstid vil være på 10-12 timer.

Afhentnings- og afleveringssted

En minimalistisk model med meget begrænsede omkostninger er en decentral biblioteks-service, der giver mulighed for et eller flere afhentnings- og afleveringssteder i kommunen.⁶

Borgerne kan bestille via Internet eller telefon i kommunens hovedbibliotek og få det bestilte bragt til det decentrale afhentningssted, hvor det også kan afleveres igen.

Distributionsstedet kan være en skole eller anden kommunal institution eller en butik, som der er indgået aftale med.

Notering af udlån og tilsvarende af aflevering sker i hovedbiblioteket, hvorfor det er nødvendigt at den decentrale håndtering sker under forhold, som forhindrer misbrug. Det betyder at der er behov for, omend i begrænset omfang, at involvere personlig betjening, og at afhentning/aflevering derfor foregår indenfor et bestemt tidsrum, f. eks. som i Albertslund kl. 8.30 – 14.

Postboks med døgnåben selvbetjening

Post Danmark har opstillet døgnbokse, hvor kunderne har mulighed for at afhente forsendelser døgnet rundt. Forudsætningen er, at man er tilmeldt ordningen og modtager en kode for at kunne afhente sine forsendelser.

Et samarbejde med Post Danmark kunne være en mulighed, eller at udvikle en tilsvarende ordning, hvilket endnu ikke er afprøvet i Danmark, men modellen er en potentiel mulighed.

Inddragelse af civilsamfundet

Lyngby-Taarbæk Kommune har sammen med 3 andre kommuner deltaget i et pilotprojekt om at involvere civilsamfundet. Erfaringer og viden fra projektet og den øgede fokus der er på at inddrage frivilligt arbejde i velfærdssamfundets opgaver vil muligvis kunne indgå i en eller flere modeller for decentral biblioteksbetjening.

⁴ Det nærmeste etablerede "åbne bibliotek" er i Ganløse i Egedal Kommune. Gentofte Kommune forbereder et "åbent bibliotek" i det eksisterende filialbibliotek i Jægersborg.

⁵ Etableres af Fredensborg Kommune i Kokkedal (som ikke tidligere har haft et lokalbibliotek) pr. 1.8.2011. Betjeningsmodellen evalueres efter 2 år.

⁶ Albertslund indførte en sådan model fra 2011 efter at have lukket to lokalbiblioteker i kommunen.

Scenarier for decentral biblioteksbetjening i Lyngby-Taarbæk Kommune - generelt

Model	Stadsbiblioteket er kommunens eneste bibliotek
Rammer og indhold	Stadsbiblioteket er kommunens center for kultur og viden, kombineret med det døgnåbne bibliotekstilbud på nettet. Biblioteket Kommer ordningen betjener fortsat ældre og handicappede borgere med en særlig service.
Økonomi	Den nuværende driftsudgift til Biblioteksbusen og Taarbæk Bibliotek kan spares. ⁷

Model	Biblioteksbusen fortsætter
Rammer og indhold	Biblioteksbusen kommer rundt i hele kommunen, og borgerne har taget godt imod den. Desuden er busen en reklamesøjle for biblioteket i bybilledet. Benyttelsen er steget med 50 % i 2010. De mest benyttede stoppesteder er Lundtofte Torv og Brede Torv (Mølleåparken).
Taarbæk	Tilbuddet i Taarbæk kan fortsætte i sin nuværende form, eller nedlægges og biblioteksbusen betjene Taarbæk i lighed med biblioteksbetjening i den øvrige kommune.
Økonomi	Biblioteksbusen tilgodeser med sine 12 stoppesteder en meget decentral biblioteksservice indenfor en beskeden budgetramme. Biblioteksbusen blev købt billigt til forsøget. Den er af ældre dato og er skrøbelig. Det bliver nødvendigt indenfor de næste par år at investere i en ny: Etableringsudgift omkring 1 mio. kr.

Model	Skolens pædagogiske center (PUC) og folkebiblioteket lægges sammen i et kombibibliotek
Rammer og indhold	Etablering af et kombibibliotek vil være at integrere de to biblioteksformer i en lokal biblioteksfilial.
Økonomi	Afhængig af de bygningsmæssige forhold på den enkelte skole, men alt i alt er der tale om etableringsudgifter på flere millioner kr., inklusive opbygning af samlinger. Driftsudgifter i bedste fald status quo, men ikke mindre end i dag.

⁷ Af den årlige driftsudgift på 750.000 kr. er 28 ugentlige chauffør- og medhjælptimer fra 2011 overført fra bibliotekets budget til Intern Service i forbindelse med organisatoriske ændringer.

Model	Andre former for decentrale bibliotekstilbud med fokus på placeringer i kommunen, som ikke er tæt på Lyngby bymidte.
Rammer og indhold	Der vil være mulighed for flere løsninger, mere eller mindre udfoldet som bibliotekstilbud.
Økonomi	Det skal afklares om løsningerne forventes etableret og afholdt indenfor den nuværende afsatte budgetramme til decentral biblioteksbetjening = 1 mio. kr. For nogle løsninger kan der være tale om etableringsudgifter og afledte driftsudgifter udover de nuværende udgifter til decentral biblioteksservice.

Scenarier for decentral biblioteksbetjening i konkrete bydele, som ligger længst væk fra Lyngby bymidte

Virum bydel

Meget taler for at fokusere på et bofællesskab med Virumhallerne:

- Placeringen i den nordligste del af kommunen
- Der kommer mange, både udøvere og pårørende, i hallerne i forbindelse med sport og idræt, og der er mulighed for at skabe synergi mellem kultur/viden og idræt./sundhed.
- Faciliteterne i ankomst- og loungeområde trænger til revitalisering

Model 1.	Minifilial/cafébibliotek/udstillingsvindue
Rammer og indhold	Vil kunne etableres som en fleksibel kube, jf. inspiration fra Seattle Public Library (Bilag 2) eller f.eks. i et afgrænset transparent område = synligt, men med særlige adgangskrav á la ”åbne biblioteker”, af hensyn til sikkerhed for at imødegå risiko for misbrug. Bibliotekspersonale til stede ca. 10 timer om ugen.
Økonomi	Etableringsudgifter omkr. 1 → 2 mio. kr. Driftsudgifter 0,4 mio. kr. årligt.

Model 2.	Afhentnings- og afleveringssted
Rammer og indhold	Bestilte bøger, musik, film mv. fra Stadsbiblioteket kan afhentes og afleveres i Virumhallerne. Udlån/aflevering registreres i Stadsbiblioteket for at minimere IT-udgifter i forbindelse med ordningen. Det forudsætter en serviceaftale med brugerne, som man har gjort i Albertslund (Jf. Bilag 3).
Økonomi	Under forudsætning af en driftsaftale med Virumhallernes personale kan udgifterne holdes på et minimum. En pointe er, at der ikke investeres i selvbetjeningsudstyr til udlån/aflevering. Anslået årlig driftsudgift 50.000 kr.

Lundtofte bydel

Den boligsociale udvikling beskrevet på side 2 kan tale for et bibliotekstilbud i ét eller andet omfang i bydelen.

Model 1	Samarbejde om en ordning på Lundtofte Skole
Rammer og indhold	Projektgruppen har besøgt Lundtofte Skole. For at komme til skolens Pædagogiske Center skal man krydse skolegården, op på 1. sal og hen for enden ad en lang gang. Forhold som på ingen måde er hensigtsmæssige for et samlet bibliotekstilbud for bydelen på skolen. Muligheder for afhentning/aflevering af bestilte biblioteksmaterialer er blevet undersøgt på hele skolens matrikel, desværre – trods megen kreativitet - med negativt resultat. Eneste mulighed skønnes at være ”postmodellen” med en opstillet døgnboks.
Økonomi	Det synes vanskeligt at finde løsninger indenfor den eksisterende driftsramme. Ombygninger og udbygninger vi kunne imødekomme et kombibibliotek eller anden form for fælles biblioteksbetjening, men vil kræve etablerings- og anlægsudgifter i betydeligt omfang.

Model 2	Minifilial/cafébibliotek/udstillingsvindue
Rammer og indhold	Indgå i samarbejde med boligselskabet AKB og eventuelle andre interessenter, gerne tværfagligt, om at løfte udfordringer i lokalområdet. En fysisk placering kræver nærmere afklaring i samarbejde med lokalområdets aktører.
Økonomi	Der må påregnes etableringsudgifter og driftsudgifter. Mulighed for tilskud fra eksterne midler, f.eks. fra Landsbyggefonden, til boligsociale foranstaltninger. Etableringsudgifter omkr. 1 → 2 mio. kr. Driftsudgifter 0,4 mio. kr. årligt.

Model 3	Afhentnings- og afleveringssted
Rammer og indhold	Bestilte bøger, musik, film mv. fra Stadsbiblioteket kan afhentes og afleveres i Lundtofte. - Hvor det kan ske må undersøges nærmere. Udlån/aflevering registreres i Stadsbiblioteket for at minimere IT-udgifter i forbindelse med ordningen. Det forudsætter en serviceaftale med brugerne, som man har gjort i Albertslund (Jf. Bilag 3).
Økonomi	Under forudsætning af en driftsaftale med interessenter i Lundtofte bydelen kan udgifterne holdes på et minimum. En pointe er, at der ikke investeres i selvbetjeningsudstyr til udlån/aflevering. Anslået årlig driftsudgift mellem 50.000 – 100.000 kr.

Taarbæk bydel

Model 1	Nuværende særlige model for Taarbæk på Taarbæk Skole
Rammer og indhold	Med hensyntagen til Taarbæk som et særligt lokalsamfund i Lyngby-Taarbæk Kommune er der etableret en ordning vedr. biblioteksbetjening efter ændringen af kommunens biblioteksstruktur fra 2009. Ordningen omfatter biblioteksbetjening på Taarbæk Skole i alt 7 timer om ugen, fordelt på onsdage og lørdage, med henholdsvis 3 og 4 timer om ugen.
Økonomi	Ordningen er budgetteret til 0,25 mio. kr. årligt. Det er en overvejelse, om Taarbæk fortsat skal tilgodeses med biblioteksservice i forhold til den øvrige kommune. ⁸

Model 2	Afhentnings- og afleveringssted
Rammer og indhold	Bestilte bøger, musik, film mv. fra Stadsbiblioteket kan afhentes og afleveres på Taarbæk Skole. Udlån/aflevering registreres i Stadsbiblioteket. Det forudsætter en serviceaftale med brugerne, som man har gjort i Albertslund (Jf. Bilag 3).
Økonomi	Under forudsætning af en driftsaftale med Taarbæk Skole kan udgifterne holdes på et minimum. Anslået årlig driftsudgift 25.000 kr.

Sammenfatning

Stadsbiblioteket i Lyngby er kommunens hovedbibliotek, som ikke mindst efter en vellykket ombygning i 2004-2005 udvikler sig med stor succes som et moderne bibliotekstilbud, der tilbyder kultur og viden til alle borgere i kommunen.

Det kan være den fremtidige model for kommunens biblioteksservice kombineret med biblioteksservice på nettet. Særlige foranstaltninger for ældre og handicappede borgere bevares, men derudover ingen yderligere decentral biblioteksbetjening.

En anden mulighed er at gøre den mobile service, som Biblioteksbusen tilbyder, permanent. Denne løsning tilgodeser en decentral biblioteksservice i det meste af kommunen, og vil eventuelt også kunne omfatte Taarbæk. En investering i en mere stabil og driftssikker bus vil være nødvendig i løbet af få år.

En tredje mulighed er at tilbyde decentral biblioteksservice i mere eller mindre beskedent omfang på udvalgte steder i kommunen i bofællesskab eller samarbejde med andre interessenter, som beskrevet ovenfor.

⁸ Taarbæk indgår ikke i Biblioteksbusens rute på grund af den særlige ordning vedr. biblioteksbetjening i Taarbæk

BILAG

Bilag 1: Anna Barbara Bach: *10 minutter i Børne- og Ungdomsforvaltningen i Københavns Kommune*. Skolebiblioteket Nr. 01, februar 2011, side 3-4.

Bilag 2: Seattle Public Library: *FriendShop*. (Illustration fra Internet i 2008, website eksisterer ikke længere).

Bilag 3: Pjece *Gå i skole efter bøger og cd'er. Nye afhentningssteder, Albertslund Bibliotek 2011*.

10 minutter i Børne- og Ungdomsforvaltningen i Københavns kommune

Af Anna Barbara Bach, medlem af DSA's Landsstyrelse og formand for Lokalkreds København



Anna Barbara Bach
Foto: John G. Dinesen

Igen og igen dukker der overvejelser og forslag op om samarbejde mellem skolebiblioteker og børnebiblioteker. Disse forslag dækker hele spektret fra samarbejdsprojekter til sammenlægninger og overtagerer. I Københavns kommune har man for nylig vedtaget et 1-årigt forsøg med fælles ledelse på et kombi-bibliotek, dvs. at skolebibliotek og børnebibliotek ledes af en

folkebibliotekar. Forud for den politiske debat fik jeg lov til på vegne af Danmarks Skolebibliotekarer, Lokalkreds København, at forklare politikerne, hvad forskellen er på de to slags bibliotekarer, for sagen er, at beslutningstagerne ikke nødvendigvis kender forskellen.

Jeg fik selv skærpet mit syn på forskellen i samarbejdsprojektet "Børns biblioteker", som strakte sig over hele sidste skoleår. Her skulle skolebibliotekarerne fra et antal skoler arbejde sammen med de lokale børnebibliotekarer om planlægning og gennemførelse af 6 projekter.

Vi havde meget til fælles: børn - medier - formidling - et bibliotek/læringscenter. Det var spændende, det var svært og det var meget lærerigt. Blandt andet fordi det blev så tydeligt, at vores professionsforståelse og opgaveforståelse er meget forskellig. Jeg er lærer. Det er den uddannelse, jeg tog, og det fag, der er mit. Herpå har jeg lagt en mængde efter- og videreuddannelse, og jeg har specialiseret mig i at være en slags bibliotekslærer. For det er det, jeg er: Elevernes lærer på skolebiblioteket.

Derfor er børnene - medierne - formidlingen - biblioteket noget ganske andet for mig, end det er for en børne-/folkebibliotekar:

Børnene

Når man taler om skole- og børnebiblioteker i forskellige sammenhænge, hører man ofte formuleringen: "Jamen, det er jo de samme børn i betjener!"

Dertil må jeg sige: "Nej - det er ikke de samme børn!"

Vi er bibliotekslærere eller skolebibliotekarer for ALLE skolens børn, de kommer hos os frivilligt, og de kommer her under tvang i forbindelse med deres undervisning!

Hos os er børnene elever, fx:

- 28 forsigtige begynderlæsere, der næsten har knækket koden og derfor skal have en lydret bog med lavt løj, men først skal de ha' en historie oplæst, så de får endnu mere lyst til at læse selv. Jeg skal helst være en god oplæser og vide meget om læseindlæring.
- Den bogslugende 11-årige, der har læst det meste og nu skal have mere. Jeg skal vide noget om litteratur og nye udgivelser.
- Syv 13-årige, der SKAL finde en bog og læse den, fordi deres dansklærer har sagt, at de SKAL. Jeg skal vide noget om 13-årige, om motivation og litteraturpædagogik.
- 6 elever fra 5 klasse, der skal have hjælp til at lave layout på hver sin piece. Jeg skal have gode it-færdigheder.
- 15 elever, der skal finde "noget om et land".
- 28 elever, der skal præsenteres for en forfatter eller en hjemmeside.



◀ ... fortsat fra side 4

Jeg skal kende relevante digitale og analoge læremidler

- En 8.klasse, der skal låne kameraer og mp3-optagere, lave interview og uploade.
- Nogle 9.klasseelever, der skal have hjælp til at finde telefonnummernet på en politiker, så de bagefter kan bruge min telefon og lave et interview. Og måske er de der alle samtidig!

Nogle af disse børn kommer også på folkebiblioteket, men slet ikke dem alle, og når de kommer der, er de ikke elever, men brugere.

Det er ikke det samme!

Medierne/materialerne

De digitale og de analoge og de konkrete, vi har mange af de samme ting. Bøger, film, kameraer, pc'er, mp3-optagere, håndskedukker, kompas, meterhjul, snitteknive, hjemmesider. Men på et skolebibliotek er de alle *undervisningsmidler*. Vi udvælger dem og anbefaler dem med oplevelse, læring, undervisning og folkeskolens formål for øje.

Hvilken undervisningssammenhæng kan de indgå i? På hvilken måde støtter de fælles mål?

Vi følger med i strømmen af udgivelser af både didaktiserede og ikke-didaktiserede materialer. For en skolebibliotekar er det pædagogisk arbejde, som knytter sig tæt til undervisningen. Og så nøjes vi ikke med at udlåne, vi arbejder sammen med eleverne og lærerne om anvendelsen af bøgerne eller materialerne.

Eleverne er ikke bare modtagere af informationer og kultur, de bearbejder og giver respons i form af

opgaver, anmeldelser, udstillinger og projekter. Det er vi også en del af.

På folkebiblioteket behøver man ikke på samme måde forholde sig til anvendelsen af materialet eller underkaste sig fælles mål og skæve til nationale tests.

Formidlingen

I forhold til eleverne er vi det *udvidede klasseværelse*. Det afsæt, der tages i klassen, hvor opgaven stilles og nysgerrigheden vækkes, sender ofte eleverne gennem skolebiblioteket. Her giver vi dem det, de har brug for i form af materialer og i form af vejledning, og på samme måde agerer vi over for elevernes personlige projekter, lystlæsningen og den målrettede informationssøgning.

Men vi giver dem også det, de ikke ved, de har brug for. Det er vores opgave at bringe verden ind på skolebiblioteket og gøre den interessant og relevant for skolens elever. Det gør vi med udstillinger, konkurrencer, forundringsaktiviteter, eksperimenter, arrangementer, gæster... og det er også vores opgave at vise eleverne ud i verden, fx til de eksperter og kulturelle institutioner, som kan hjælpe dem der, hvor vores hjælp hører op, fx til museerne, folkebiblioteket, m.fl. Bl.a. på den måde forholder vi os til elevernes alsidige dannelse som mennesker og borgere.

I forhold til lærerne er vi vejledere og sparringspartnere, men ikke kun i forhold til materialet.

Vi har et stort materialekendskab, men vi ved noget om undervisning, dynamikken i en klasse, de særlige elevers behov, og vi er selv udøvere af lærerhåndværket.

Men vi er også iværksættere, vi

skal vide, hvad der rører sig, vi skal formidle de spændende tilbud til de rette lærere og være med til at få tingene til at ske.

Vi giver således også lærerne og ledelsen det, de har brug for, men også det, de ikke ved, de har brug for.

Læringscenteret/skolebiblioteket

Rummet i sig selv er også noget forskelligt de to steder. Skolebibliotekets rum bliver brugt til mange forskellige aktiviteter. Oplæsninger, filmfremvisning, der øves fremlæggelser ved smartboard, der holdes teammøder, undervisningen planlægges, grupper arbejder med projekter, og elever, der har brug for særlig hjælp, får den måske også her.

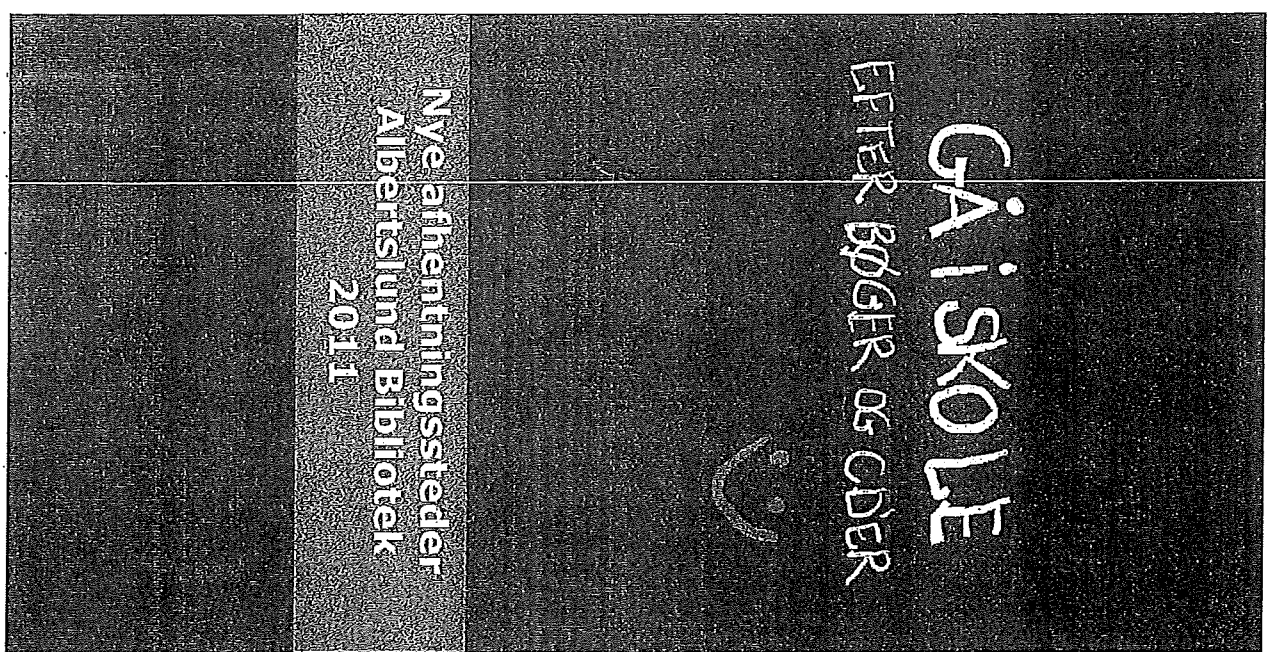
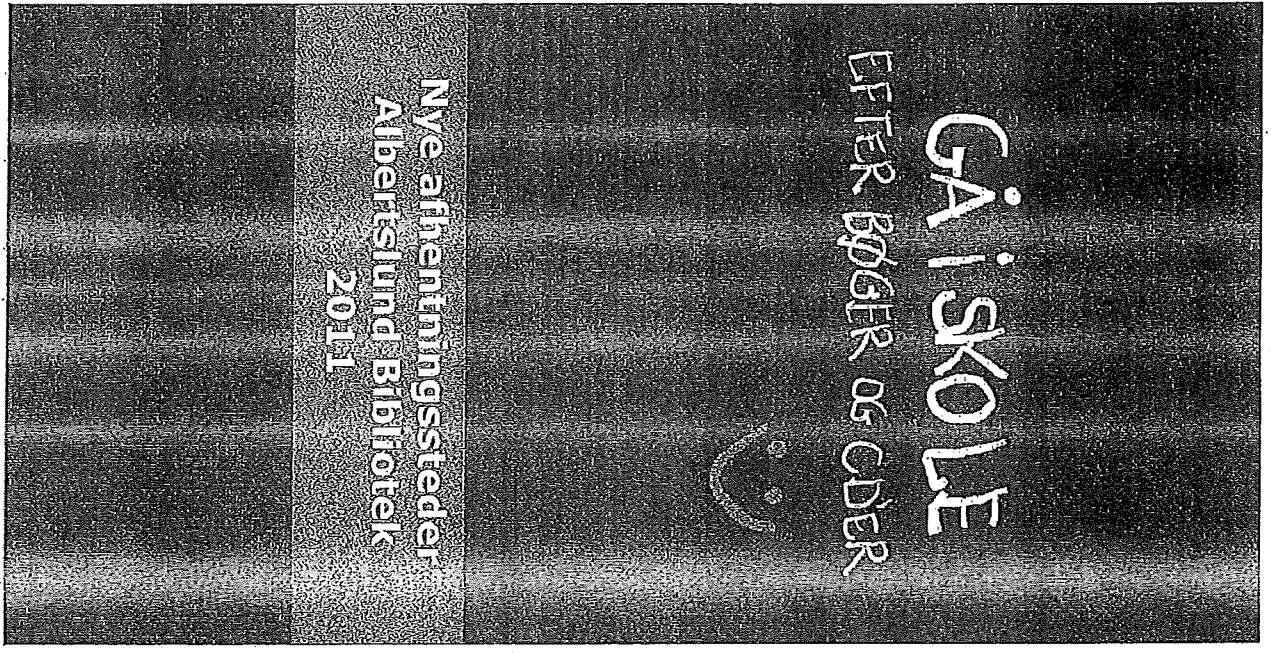
Det øjeblik 28 elever træder ind på skolebiblioteket med deres ærinde, forandrer rummet sig. Det bliver et læringscenter.

Eleverne roder og reagerer, driller og diskuterer, og der er ikke stille! Det er en af grundene til, at visse kombibiblioteker ikke har så stor succes, som man havde håbet. De ældre lånerer får ikke ro til avislæsningen om formiddagen og ender med at blive væk.

Et skolebibliotek er det udvidede klasseværelse og det er på mange måder "skolens hjerte", som min skoleleder kalder det. Det skal være skolens lærings- og kraftcenter. Det kan man læse om i "Skolebiblioteket – om skolens læringscenter".

I forhold til børnebibliotekerne synes jeg: Lad os samarbejde om børnene fra hver vores bibliotek, der hvor vi er bedst. Eller: Lad os arbejde sammen om børnene – ikke om bibliotekerne.

FRITIDSGUDVALGET
DEN 19/5-11
SAG NR. 02



GÅ I SKOLE EFTER BØGER OG CD'ER

Nu kan du hente og aflevere Albertslund Biblioteks bøger, cd'er osv. på Herstedøster og Herstedvester Skole.

Bemærk!

Skolebibliotekernes åbningstider - alle skoledage klokken 8.30 - 14.00.

Når du reserverer materialer, vælger du samtidig, om du ønsker at hente dem på

- Hovedbiblioteket
- Bibliotek og Medborgercenter Hedemarken
- Herstedøster Skole
- Herstedvester Skole

Når materialerne er klar, sender biblioteket besked til dig. Det går hurtigere, hvis biblioteket har dit mobilnummer eller din mail-adresse.

Har du valgt at hente på en af skolerne, skal du vise skolebibliotekets personale legitimation, før du kan hente den "forseglede pose"

På skolebibliotekerne er der også aflåste kasser, så du kan aflevere materialerne igen. Men du behøver ikke aflevere samme sted, som du har hentet dem.



GÅ I SKOLE EFTER BØGER OG CD'ER

Nu kan du hente og aflevere Albertslund Biblioteks bøger, cd'er osv. på Herstedøster og Herstedvester Skole.

Bemærk!

Skolebibliotekernes åbningstider - alle skoledage klokken 8.30 - 14.00.

Når du reserverer materialer, vælger du samtidig, om du ønsker at hente dem på

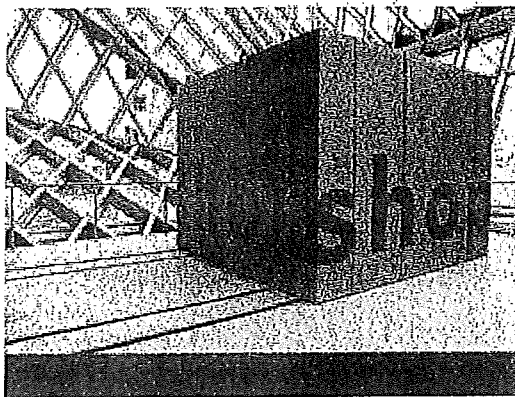
- Hovedbiblioteket
- Bibliotek og Medborgercenter Hedemarken
- Herstedøster Skole
- Herstedvester Skole

Når materialerne er klar, sender biblioteket besked til dig. Det går hurtigere, hvis biblioteket har dit mobilnummer eller din mail-adresse.

Har du valgt at hente på en af skolerne, skal du vise skolebibliotekets personale legitimation, før du kan hente den "forseglede pose"

På skolebibliotekerne er der også aflåste kasser, så du kan aflevere materialerne igen. Men du behøver ikke aflevere samme sted, som du har hentet dem.





[Back to top](#)

Volunteering

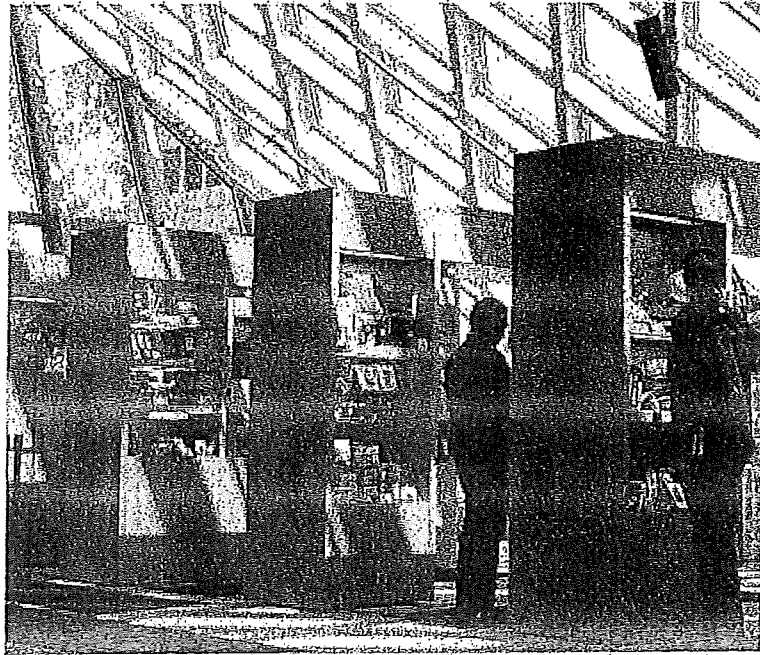
A professional retail management team directs the FriendShop, but it is the volunteer Shop special. Volunteers welcome and assist visitors and library users, sell and stock gift items, and provide information about the Friends. Volunteers must be comfortable with the public, supportive of the Library and the Friends and willing to assist others. Each shift includes selling, cashiering, stocking and merchandising. Most volunteers are 3-4 hours once a week.

Please contact us at friendshop@spl.org with any questions about volunteering your FriendShop.

[Back to top](#)

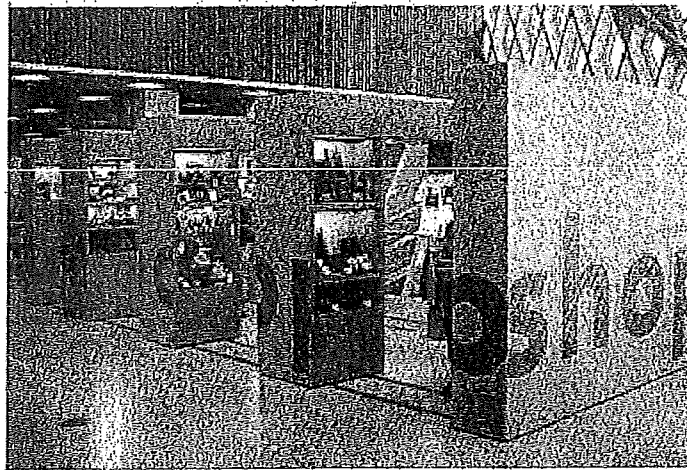
Volunteer Application Forms and Schedules

PDF	Volunteer Application
* print out, complete and mail to address on application	



[Back to top](#)

What is the FriendShop?



The Friends of The Seattle Public Library operates an innovative 300 square foot re new Central Library. The shop is the public face of the Friends and represents our li commitment to serve The Seattle Public Library. Shop revenue supports programs, and special initiatives of The Seattle Public Library.

Designed by internationally acclaimed Dutch architect Rem Koolhaas, the Seattle C major draw for tourists and locals. The FriendShop is a legacy of those who started years ago, and those who supported, nurtured, and volunteered there. We cordially FriendShop volunteers, as well as all other Friends supporters and library lovers, to FriendShop.

Aktivitetssområde: Fritid

FRITIDSUDVALGET
DEN 19/5-11
SAG NR. 05

1. Beskrivelse af området

Området omfatter:

- Klub Lyngby (8 fritids- og ungdomsklubber og Club-10)
- Taarbæk Fritidscenter, del af helhedsskolen Taarbæk
- Lyngby-Taarbæk Musikskolen
- Foreningsejendomme, herunder drift af Templet
- Raadvad Vandrehjem
- Fritidsaktiviteter uden for Folkeoplysningsloven som f.eks. tilskud til Nordisk Venskabsbysamarbejde og Lederprisuddeling
- Andre kulturelle arrangementer.

Hovedaktiviteter:

- Klubvirksomhed
- Musikskolevirksomhed

2. Økonomisk driftsramme

Beskrivelse / mio. kr.	R10	B11	B12	BO13	BO14	BO15
Foreningsejendomme	1,0	1,5	1,5	1,5	1,5	1,5
Raadvad Vandrehjem	0,7	0,3	0,3	0,3	0,3	0,3
Musikarrangementer	7,7	7,4	7,2	7,2	7,2	7,2
Andre kulturelle arrangementer	1,2	1,2	1,1	1,1	1,1	1,1
Fritidsaktiviteter uden for Folkeoplysningsloven	0,3	0,7	0,7	0,7	0,7	0,7
Klub Lyngby, fælles	-15,0	-13,9	-13,6	-13,7	-13,7	-13,7
Klubberne	35,0	32,6	32,3	32,2	32,2	32,2
Aktivitetssområde Fritid i alt	30,9	29,8	29,5	29,3	29,3	29,3

3. Budgetgrundlag

[Afsnittet vil blive udbygget med budgetteringsforudsætninger i takt med, at budgetanalyserne færdiggøres.]

Ressourcetildelingen på området er ikke baseret på en særlig budgetmodel, men baserer sig på den vedtagne pris- og lønfremskrivning samt det politisk vedtagne serviceniveau, som budgettet er udtryk for.

Klubområdet har ramme- og lønsumsstyring. Ressourceforbruget opgøres i forbindelse med skoleårets start, hvor budgettet tildeles med udgangspunkt i åbningstid, belastningsgrad samt klubstørrelse.

Der arbejdes på indførelse af en ny ressourcefordelingsmodel med virkning fra budgetår 2012, som tager udgangspunkt i en aktivitetsbaseret udmåling af ressourcer opdelt i et grundtilskud og et børnetalsafhængigt tilskud. Modellen skal ses i forlængelse af de styringstiltag, som er gennemført på skole- og dagtilbudsområdet, hvor lignende styringsprincipper er indført.

4. Vision

Fra Fritidspolitikken:

"Fastholde Lyngby-Taarbæk som en attraktiv kommune, hvor der findes fritidstilbud af høj kvalitet"

Fra Børne- og Ungepolitikken:

"Børn og unge føler sig ønskede, elskede og værdsatte. De besidder værdifulde ressourcer og oplever, at voksne tager dem alvorligt, lytter og har tillid til dem som selvstændige mennesker. Børn og unge oplever og er medansvarlige for, at der er plads til alle i et fællesskab med rum og respekt for forskellighed."

I Lyngby-Taarbæk Kommune tages udgangspunkt i et helhedssyn på barndommen og ungdommen. Børn og unge tilbringer en stor del af deres hverdag i institutionaliserede rammer, der er trygge og af en kvalitet, så alle børn og unge opnår og videreudvikler alsidige kompetencer. Dette stiller høje krav til voksnes samarbejde og dialog på tværs af de forskellige miljøer, børn og unge færdes i.

Forældrene er børnenes væsentligste kontakt til voksne, og familien udgør basen i børn og unges liv. Det er forældrene, der har hovedansvaret for at sikre børnenes udvikling og trivsel, og Lyngby-Taarbæk Kommune støtter forældrene i varetagelsen af denne opgave."

5. Politiske mål

Fritids- og Ungdomsklubber:

- Klubberne skal give børn og unge de bedst mulige individuelle opvækstbetingelser
- Klubberne skal medvirke til at udvikle børn og unge til kreative, positive og selvstændige mennesker – med forståelse for omverdenen samt respekt og tolerance for andre
- Klubberne skal medvirke til integration af særlige grupper
- Klubberne skal udbygge det tværgående samarbejde mellem alle relevante parter på "børn og unge"-området
- Klubberne skal efter behov inddrage grupper af børn og unge (ikke-medlemmer) i klubbernes virke
- Fritids- og Ungdomsklubberne i Lyngby-Taarbæk kommune er blandt de bedste i landet.

6. Perspektiver og udfordringer

Ungdomslivet er præget af stor omskiftelighed og mobilitet. Ungekultur er mange kulturer, hvor nye subkulturer løbende skabes, og mainstreamkulturer cementeres. Det fremgår af en rapport fra Børnekulturens Netværk kaldet "Ungekultur i nye rammer" fra 2010. Af rapporten fremgår også, at unge, defineret som 14+ år, vil have indflydelse, flade strukturer, selvorganiserede aktiviteter, hurtige og fleksible procedurer, ung til ungdomsmetoder, være aktive, have netværk samt sociale fællesskaber og endelig både realisere sig selv og samtidig være en del af et fællesskab. De nye generationer af børn og unge vil have det sjovt i fritiden. Men fritidsaktiviteterne ønskes også brugt til at lære noget og udvikle sig fysisk, psykisk, socialt og kulturelt. Derfor vil børn og unge i årene frem forholde sig til deres fritidsaktiviteter og herunder klubtilbud og -liv på en ny måde.

Den løbende udvikling i ungdomskulturen favnes i kommunens fritidstilbud. De centrale udfordringer på fritidsområdet er knyttet til udviklingen i ungdomskulturen. Fritidstilbuddet er for alle børn og unge, men med fokus på gruppen af børn og unge med særlige behov.

Faglige udfordringer

• Udvikling i ungdomskulturen

- Der er behov for en stor omstillingsparathed blandt personalet for at imødekomme en stadig større omskiftelighed og differentiering i børns og unges behov og ønsker. Det kræver fokus på egne kerneydelser, som i klubtilbuddet er relationsarbejdet – det socialpædagogiske arbejde -, og tætte samarbejdsflader med andre aktører som ungdomsskole, skoler, foreningslivet, boligforeninger mv. om fx differentiering af tilbud, aktiviteter på tværs og særlige initiativer. Denne måde at nytænke klubbernes opgave på tager udgangspunkt i en ændret opfattelse af deres rolle fra selvstændigt fysisk tilbud til "spilfordeler" i forhold til lokalsamfundets øvrige fritidstilbud jf. nedenfor. Det kræver omstillingsparathed blandt personalet til fleksibilitet i opgaveløsningen, herunder fleksibilitet i forhold til mødet med de unge som skal finde sted både inden for og uden for egen matrikel – der hvor de unge er.
- Der bør fokuseres yderligere på koordination af det opsøgende arbejde målrettet dels børn og unge med svage sociale kompetencer, som er – eller er i fare for at blive - marginaliseret, dels unge, der opholder sig i det offentlige rum og har en adfærd, der kan skabe utryghed for beboerne i lokalområdet. I sammenhæng hermed bør det kriminalitetsforbyggende arbejde i samarbejde med skolerne, Ungdomsskolen, Børne- og Familieafdelingen samt Politiet (SSP-samarbejdet) udvikles med fortsat fokus på forebyggende og foregribende initiativer.
- Der vil fokuseres yderligere på inklusion ved implementering af Børne- og Fritidsforvaltningens model for inklusion kaldet "SAL". Det kommunale fritidstilbud bygger på ligeværd og

demokrati. Sigtet er, at alle i det kommunale fritidstilbud inden for åbne og fleksible rammer møder udfordringer og forventninger i forhold til egne behov og udviklingstrin, og som fremmer evnen til at deltage i forpligtende fællesskaber og i aktiv deltagelse.

- Kommunikationen til og med børn og unge bør styrkes med anvendelse af interaktive redskaber ved fælles platforme.

- **Børns og unges forhold til motion og sund livsstil**

Sundhedsadfærd grundlægges allerede i barndommen, og det er derfor vigtigt at have fokus på børns og unges sundhed – motion og sund livsstil. En ny sundhedsstrategi gældende for hele kommunen er vedtaget, hvori det understreges, at børn og unge i institutioner, skoler og klubber understøttes i at træffe de sunde valg. Klubberne bør inddrages yderligere som en aktiv medspiller i en helhedsorienteret forebyggelsesstrategi for 5.-9. klasse på kommunens skoler om temaerne alkohol, rygning og misbrug mv. Så indsatsen styrkes dels vedrørende oplysningsarbejdet overfor de unge om fx alkohols sundhedsskadelige virkning, dels om arbejdet med at understøtte de unge i fx at indtage mindre alkohol, og i at det er muligt at være sammen socialt uden at drikke alkohol.

Styringsmæssige/organisatoriske udfordringer

- **Ny klub- og ledelsesstruktur**

Der er behov for at samle faglige og økonomiske ressourcer for at øge fleksibiliteten og samarbejdet på tværs med sigte på at imødekomme nye krav og behov samt effektivisere og ressourceoptimere. En ny klubstruktur vil blive implementeret i 2012.

- **Spilfordeler på fritidsområdet**

Helhedstænkningen på fritidsområdet kan med fordel øges. Sigtet er tættere samarbejde mellem foreninger, boligforeninger, de kommunale fritidstilbud, skoler, Ungdomsskole mv. om eksempelvis fælles aktiviteter og særlige indsatser.

- **Ny styringsmodel**

Der bør ved indførelse af ny klubstruktur etableres en bedre styring, dokumentation og forventningsafstemning mellem klubberne og Kommunalbestyrelsen om klubbernes mål, indsatser og opgaver – formaliserede i en aftale/kontrakt.

7. Kvalitetsmål

Kvalitetsmålene dækker aktivitetsområderne Idræt, Folkeoplysning og Fritid.

Tema	Mål	Målemetode	Indsatser for målet	Status
Deltagelse i idrættstilbud	Unge mellem 10 -16 år fastholdes som idrætsudøvere på minimum nuværende niveau i en 4-årig periode.	Livstilsundersøgelsen 2011, som gennemføres på alle skoler målrettet elever på 4 til 10 klassetrin, vil give basisviden om idrætsmønstre blandt kommunens unge borgere mellem 10 - 17 år. Samme undersøgelsen forventes gentaget i 2014. Kvalitetsmålet er 4-årigt.	1. Opfølgning på livstilsundersøgelsen som fx alternativ udnyttelse af eksisterende faciliteter til at imødekomme nye idrætter og den uorganiserede idræt 2. Projektfællesskaber mellem kommune og idrætsforeninger som fx i projektet "Ultimate Volley Xperience", om at tiltrække og fastholde teenagere i sportsaktiviteter ved fokus på socialt samvær, samarbejde med folkeskoler og kursustilbud til idrætslærere 3. Tættere samarbejde og netværk imellem foreninger, skoler og institutioner i lokalområder med fokus på best practice, fællesskaber og fastholdelse og rekruttering af større børn til fritids- og foreningslivet 4. Særlige initiativer målrettet unge, der ikke dyrker nogen form for idræt/motion.	- Livstilsundersøgelsen 2011 er under udarbejdelse - Der er afholdt en "Ungeevent", hvor unge en fredag aften udover at bruge svømmehalen og øvrige faciliteter på Lyngby Stadium kunne høre mere om klubber, idrætsforeninger og spejdere i LTK. Ca. 250 unge deltog i arrangementet Folkeoplysningsudvalget har besluttet, at der i efteråret 2011 i seks lokalområder afholdes netværksmøder mellem lokalområdets foreninger, skoler, klubber, boligforeninger mv.
Et attraktivt fritidsklubtilbud	Minimum 90 pct. af alle elever på 4. klassetrin er tilmeldt kommunens fritidsklubtilbud.	Andelen af tilmeldte til fritidsklubtilbud af det samlede antal elever på 4. klassetrin. Andelen ligger i øjeblikket over 90 pct. Kvalitetsmålet er 4-årigt.	Ved fortsat udmøntning af formål for fritidsklubtilbuddet i Lyngby-Taarbæk Kommune.	Andelen af klubmedlemmer blandt elever på 4. klassetrin måles i august måned ved skolestart.
Styrket relationsarbejde	Mindst halvdelen af de unge, som deltager i kommunens målrettede projekter om styrket relationer (unge/unge samt unge/stabile voksne) vil efterfølgende være integreret i fx forenings- eller klublivet.	<ul style="list-style-type: none"> • Registrering af antal deltagere i særligt målrettede projekter igangsat ved midler fra klubbernes udviklingspulje • Registrering af deltagernes efterfølgende medlemskab af frivillig forening eller klub umiddelbart efter projektets afslutning samt 3 mdr. og 1 år efter. Kvalitetsmålet er 2-årigt.	<ul style="list-style-type: none"> • Implementering af ny handleplan for SSP samarbejdet • Fortsat fokus på unge udenfor forenings- og klublivet i særlige grupperinger eller særlige boligområder mv. 	Et initiativ målrettet 17 drenge mellem 16 - 18 år - oprettelse af fodboldhold i UK-regi – blev afsluttet i januar/februar 2011. Samtlige drenge er fortsat medlemmer af eller kommer til fodbold (over 18 år) på ungdomsklubben. Aktiviteten er videreført.

Brugertilfredshed med fritidsklubtilbud	Forældrenes gennemsnitlige tilfredshed med deres barns/børns fritidsklubtilbud er på 4,2 eller derover på en skala fra 1 til 5 i brugertilfredshedsmålingen 2012.	Brugertilfredshedsmåling 2012 (i 2009 var forældrenes gennemsnitlige tilfredshed på 4 eller derover for knap 80 pct. af samtlige fritidsklubber). Kvalitetsmålet er 3-årigt.	Der gennemføres opfølgning på brugertilfredshedsundersøgelsen 2009 på samtlige fritidsklubber med et særligt forvaltningsmæssigt fokus på fritidsklubber, som har scoret lavere end en gennemsnitlig tilfredshed på 4 på en skala fra 1 til 5 i tilfredshedsmålingen 2009. Herunder kan der i samarbejde med forvaltningen blive udarbejdet og gennemført konkrete indsatser på enkelte fritidsklubber.	Afventer næste brugertilfredshedsmåling i 2012.
---	---	---	---	---

8. Nøgletal

Gennemsnitlig nettodriftsudgift pr. plads i fritidsklubber

Hele kr.	R10	B11	B12	BO13	BO14	BO15
Pr. plads - netto	7.643	7.185				
Indeks 2012 = 100			100,0			

Beløbene er i 2011-priser

Gennemsnitlig nettodriftsudgift pr. plads i ungdomsklubber excl. Club 10

Hele kr.	R10	B11	B12	BO13	BO14	BO15
Pr. plads - netto	13.424	11.703				
Indeks 2012 = 100			100,0			

Beløbene er i 2011-priser

Udvikling i pladsantal i Klub Lyngby

Pladser	R10	B11	B12	BO13	BO14	BO15
Fritidsklubber	1.437	1.474	1.491	1.536	1.542	1.548
Ungdomsklubber	605	622	635	625	650	651

Tallene i 2011-2015 er baseret på befolkningsprognosen pr. 1. januar 2011. Ungdomsklubtal er excl. Club 10

Udvikling i forældrebetalingen i fritidsklubber

Hele kr.	2009	2010	2011	2012
Takst pr. plads pr. md. (11 mdr.)	1.237	1.240	1.250	
Indeks 2012 = 100				100,0

2009 og 2010 er p.t. i 2010-priser

Udvikling i forældrebetalingen i ungdomsklubber

Hele kr.	2009	2010	2011	2012
Takst pr. plads pr. år	1.134	1.100	1.100	
Indeks 2012 = 100				100,0

2009 og 2010 er p.t. i 2010-priser

FRITIDSUDVALGET
DEN 19/5-11
SAG NR. 05

Aktivitetssområde: Idræt

1. Beskrivelse af området

Området omfatter:

- **Lyngby Stadion**
(Lyngby Stadion og svømmehal, Trongårdsskolens Svømmehal, Springforbi boldbane samt 9 klubhuse)
- **Idrætssområdet Nord**
(Virumhallerne, Fuglsanggårdsskolens Svømmehal og Boldbane, Lundtofte Idrætspark, Kaplevejens Idrætsanlæg/Virumgårds Jorde, Brede Boldbane, Hjortekær Tennisanlæg, Hummeltoftehallen, Boldbanen i Raadvad)
- **Engelsborghallen**
(Hal, Badmintonhal og Udearealer, Flyverkorpsset - åbning og lukning af folkeskolerne i forbindelse med udlån til foreninger, Lindegården, Ny Lyngbygård, Trongårdsskolens hal)
- **8 driftsaftaler med 8 idrætsforeninger.**

2. Økonomisk driftsramme (skal opdateres)

Beskrivelse / mio. kr.	R10	B11	B12	BO13	BO14	BO15
Stadion, idrætsanlæg og svømmehal	35,8	36,3	35,1	34,9	34,9	34,9
Fritidsaktiviteter uden for Folkeoplysningsloven	0,4	0,5	0,5	0,5	0,5	0,5
Aktivitetssområde Idræt i alt	36,1	36,8	35,6	35,4	35,4	35,4

2011 pris- og lønniveau.

Afrunding kan indebære, at summen af de enkelte poster afviger fra den angivne total.

3. Budgetgrundlag

[Afsnittet vil blive udbygget med budgetteringsforudsætninger i takt med, at budgetanalyserne færdiggøres.]

Området er ikke omfattet af en særlig budgetmodel men baserer sig på den vedtagne pris- og lønfremskrivning samt det politisk vedtagne serviceniveau, som budgettet er udtryk for.

4. Vision

Lyngby-Taarbæk Kommunes vision på Idrætssområdet handler om at give den enkelte borger mulighed for, gennem den organiserede og uorganiserede idræt, at styrke den fysiske udfoldelse og den forbyggende indsats i fællesskab med andre samt at skabe muligheden for, at der kan dyrkes idræt på et niveau, der møder borgerens behov.

5. Politiske mål

På baggrund af visionen kan der opstilles følgende politiske mål:

- At vedligeholde de fysiske rammer på de kommunale idrætsanlæg, så der fortsat vil være grundlag for et godt idræts- og foreningsliv.
- At inddrage muligheden for at udøve idræt, motion og fysisk aktivitet i det grønne, i den fysiske planlægning, f.eks. med planlægning og udmøntning af kommune- og lokalplaner, helhedsplaner, byfornyelses- og områdefornyelsesindsatser.
- At imødekomme de øgede behov for trænings- og kamptid på de kommunale idrætsanlæg.
- At udvikle Lyngby Stadion til Lyngby Idrætsby, herunder branding af Idrætsbyen som multifunktionel oplevelses- og bevægelsesarena.
- At forøge idrætssområdets indtægter.

- At sætte fokus på og støtte områder og idrætsgrene, der er under udvikling eller ønsker at videreudvikle sig.

6. Perspektiver og udfordringer

Faglige udfordringer

- **Børns og unges forhold til motion og sund livsstil.** Sundhedsadfærd grundlægges allerede i barndommen og det er derfor vigtigt at have fokus på børns og unges sundhed – ikke mindst nødvendigheden af motion som fundament for udvikling, indlæring og trivsel. En ny sundhedsstrategi gældende for hele kommunen er vedtaget og den understreger bla. vigtigheden af, at børn og unge i institutioner, skoler og klubber understøttes i at træffe de sunde valg. Det udfordrer skoler, klubber og dagtilbud med henblik på at skabe relevante tiltag, men også det frivillige foreningsliv er en vigtig aktør i forhold til at understøtte børn og unge i at tilegne og vedligeholde en sund livsstil. Der er behov for at sætte fokus på hvordan samarbejdet, fagligt og organisatorisk, mellem foreninger, børn/forældre og institution/skole kan styrkes. Et samarbejde der med fordel kan igangsættes allerede når børnene er i dagtilbud, så børnene tidligt i deres liv får mulighed for at opleve glæden ved motion, bevægelse og det sociale fællesskab.

Styringsmæssige/organisatoriske udfordringer

- **Behov for faciliteter og bedre fysiske rammer.** Der er et udbredt ønske om mere kvalitet i idræts-tilbuddene og mere aktivitetstid fra flere sider. Blandt de unge udøvere er der i forhold til tidligere mange, der er mere ambitiøse og målrettede med deres fritidsaktiviteter end tidligere. På samme tid presser forældrene idrætsforeningerne for mere spilletid til deres børn på linje med voksne medlemmer. Forvaltningen har derfor gennem mange år oplevet øget efterspørgsel på såvel indendørs som udendørs faciliteter og bedre fysiske rammer. Det betyder, at der er en række ønsker der ikke bliver opfyldt, samt at det er vanskeligt at følge op på breddeidrætsudvalgets tanker om indretning og udvikling af kommunale idrætsanlæg. I denne forbindelse vil det være relevant at sætte fokus på, om de eksisterende anlæg kan anvendes bedre end i dag og om der er muligheder for udvidelse af kapaciteten f.eks. i forbindelse med udvikling af bolig- og erhvervsområder. Endvidere er det vigtigt, at der sættes fokus på ønsket om øget aktivitetstid i forbindelse med projekt Videnby, hvor der, som naturlig konsekvens af projektets overordnede formål, bør være muligheder for at indtænke nye motionsrum – både indendørs og udendørs.
- **Fastholdelse af tilbud til børn og unge inden for breddeidrætten.** Satsning på elitesport ligger i tiden; der er tendens til at de meget ambitiøse børn og unge fylder mere og mere i forhold til anvendelse af anlæg og beslaglæggelse af trænerkapacitet. En udvikling, som koblet med knappe træningslokaliteter og trænerressourcer, som nævnt ovenfor, presser de børn og unge, som alene deltager for kammeratskab og motionens skyld eller som har nået en alder, hvor skolearbejdet fylder meget. Det er en central udfordring i idrætsforeningerne, men også for kommunen, hvordan idræts-tilbud fortsat tilbydes og prioriteres (breddeidrætten), så vi ikke "taber" de børn og unge, der ikke nødvendigvis ønsker at deltage i et idræststilbud på eliteniveau. Ikke mindst set i lyset af, hvor vigtig motion og bevægelse er for børns og unges trivsel og udvikling. Det kræver, at klubberne indretter sig mere smidigt og målretter flere tilbud til breddeidrætten. I kølvandet på denne udvikling opstår ligeledes en organisatorisk udfordring, der omhandler foreningernes mulighed for at fastholde en demokratisk styringsform og tilgang.
- **Fremme af uorganiserede idræts- og motionsmuligheder og anlæg i byens rum og de grønne og blå områder** Fremme af uorganiserede former for idræts- og motionsmuligheder vil også kunne bidrage til at fastholde og fremme en aktiv livsstil blandt kommunens børn og unge samt borgerne i almindelighed. Ændringer i borgernes livsstil med hensyn til bl.a. arbejds- og familiemønstre skaber behov for nye bevægelsesmuligheder. Flere og flere, både børn og voksne, dyrker uorganiserede aktiviteter som fx løb, fitness, skating. Denne tendens udfordrer fortsat kommunen med hensyn til at indrette og finansiere nye typer af lokaliteter til idrætsudøvelse. Her vil den fysiske planlægning af byens rum samt grønne og blå områder kunne bidrage til løsning af disse behov. Områder i tilknyt-

ning til boligselskaber og erhvervsanlæg rummer store potentialer for planlægning af uorganiseret fysisk aktivitet. I forlængelse heraf bør der være en mulighed for at stille krav til bygherrer om, at der indarbejdes plads til fysisk udfoldelse i lokalområderne i højere grad end tilfældet er i dag. En appel til boligområder om at skabe lokale "rum" til motion er ligeledes en mulighed, man bør arbejde videre med.

Økonomiske udfordringer

- **Profilering af Lyngby-Taarbæk som idrætsby.** Udfordringen er at få opgraderet et af landets største idrætsanlæg til et nutidigt anlæg, der fortsat kan rumme de mange forskellige idrætsformer/-grene og foreninger, der er hjemmehørende på Lyngby Stadion og samtidigt profilere Lyngby-Taarbæk som idrætsby. Der er behov for at skabe faciliteter, der er tidssvarende og rummer familievenlige tilbud samt en idrætsby, der er indbydende, moderne og grøn, som appellerer til den almindelige borger og til idrætsudøveren – med plads til såvel bredden som eliten.
- **Vedligehold og modernisering af eksisterende anlæg.** Der er konstateret skimmelsvamp i dele af den gamle bygningsmasse på Lyngby Stadion. Ingeniørfirmaet ALECTIA A/S har udarbejdet to rapporter af 4. marts 2011, der vurderer bygningernes tilstand og indeholder oplæg til renovering. Den ene rapport omhandler opvisningshallen og forhuset og den anden omhandler bygninger bagved opvisningshallen. Prisen for renovering af opvisningshal/forhus skønnes at udgøre 5,5 mio. kr. Renoveringen af arealerne skønnes at ville koste 30,4 mio. kr., hvorimod nedrivning og opførelse af tilsvarende antal kvadratmeter og funktionalitet skønnes at udgøre 43-52 mio. kr. Hertil skal lægges udgift til genhusning som ikke kendes på nuværende tidspunkt.

En evt. nedrivning medfører umiddelbart en økonomisk udfordring, men åbner også nye muligheder for udbygning af Lyngby Stadion/Lyngby Idrætsby på længere sigt. Uanset valg af model for renovering/nybygning skal udgifter finansieres af midler afsat til renovering af Lyngby Svømmehal, Lyngby Idrætsby samt renovering af omklædningsfaciliteter i årene 2011-2013.

7. Kvalitetsmål

Kvalitetsmålene dækker aktivitetsområderne Idræt, Folkeoplysning og Fritid.

Tema	Mål	Målemetode	Indsatser for målet	Status
Deltagelse i idræststilbud	Unge mellem 10 -16 år fastholdes som idrætsudøvere på minimum nuværende niveau i en 4-årig periode.	Livstilsundersøgelsen 2011, som gennemføres på alle skoler målrettet elever på 4 til 10 klassetrin, vil give basisviden om idrætsmønstre blandt kommunens unge borgere mellem 10 - 17 år. Samme undersøgelsen forventes gentaget i 2014. Kvalitetsmålet er 4-årigt.	1. Opfølgning på livstilsundersøgelsen som fx alternativ udnyttelse af eksisterende faciliteter til at imødekomme nye idrætter og den uorganiserede idræt 2. Projektfællesskaber mellem kommune og idrætsforeninger som fx i projektet "Ultimate Volley Xperience", om at tiltrække og fastholde teenagere i sportsaktiviteter ved fokus på socialt samvær, samarbejde med folkeskoler og kursusstilbud til idræts-lærere 3. Tættere samarbejde og netværk imellem foreninger, skoler og institutioner i lokalområder med fokus på best practice, fællesskaber og fastholdelse og rekruttering af større børn til fritids- og foreningslivet 4. Særlige initiativer målrettet unge, der ikke dyrker nogen form for idræt/motion	- Livstilsundersøgelsen 2011 er under udarbejdelse - Der er afholdt en "Ungeevent", hvor unge en fredag aften udover at bruge svømmehalen og øvrige faciliteter på Lyngby Stadium kunne høre mere om klubber, idrætsforeninger og spejdere i LTK. Ca. 250 unge deltog i arrangementet Folkeoplysningsudvalget har besluttet at der i efteråret 2011 i 6 lokalområder afholdes netværksmøder mellem lokalrådets foreninger, skoler, klubber, boligforeninger mv.
Et attraktivt fritidsklubtilbud	Minimum 90 pct. af alle elever i 4. klassetrin er tilmeldt kommunens fritidsklubtilbud.	Andelen af tilmeldte til fritidsklubtilbud af antal elever på 4. klassetrin. Andelen ligger i øjeblikket over 90 pct. Kvalitetsmålet er 4-årigt.	Ved fortsat udmøntning af formål for fritidsklubtilbuddet i Lyngby-Taarbæk Kommune.	Andelen af klubmedlemmer blandt elever på 4. klassetrin måles i august måned ved skolestart.
Styrket relationsarbejde	Mindst halvdelen af de unge, som deltager i kommunens målrettede projekter om styrket relationer (unge/unge samt unge/stabile voksne) vil efterfølgende være integreret i fx forenings- eller klublivet.	• Registrering af antal deltagere i særligt målrettede projekter igangsat ved midler fra klubbernes udviklingspulje • Registrering af deltagernes efterfølgende medlemskab af frivillig forening eller klub umiddelbart efter projektets afslutning samt 3 mdr. og 1 år efter. Kvalitetsmålet er 2-årigt.	• Implementering af ny handleplan for SSP samarbejdet • Fortsat fokus på unge udenfor forenings- og klublivet i særlige grupperinger eller særlige boligområder mv.	Et initiativ målrettet 17 drenge mellem 16- 18 år - oprettelse af fodboldhold i UK-regi – blev afsluttet i januar/februar. Samtlige drenge er fortsat medlemmer eller kommer til fodbold (over 18 år). Aktiviteten er videreført.

Brugertilfredshed med fritidsklubtilbud	Forældrenes gennemsnitlige tilfredshed med deres barns/børns fritidsklubtilbud er på 4,2 eller derover på en skala fra 1 til 5 i brugertilfredhedsmålingen 2012.	Brugertilfredhedsmåling 2012 (i 2009 var forældrenes gennemsnitlige tilfredshed på 4 eller derover for knap 80 pct. af samtlige fritidsklubber). Kvalitetsmålet er 3-årigt.	Der gennemføres opfølgning på brugertilfredshedsundersøgelsen 2009 på samtlige fritidsklubber med et særligt forvaltningsmæssigt fokus på fritidsklubber, som har scoret lavere end en gennemsnitlig tilfredshed på 4 på en skala fra 1 til 5 i tilfredhedsmålingen 2009. Herunder kan der i samarbejde med forvaltningen blive udarbejdet og gennemført konkrete indsatser på enkelte fritidsklubber.	Afventer næste brugertilfredhedsmåling i 2012
---	--	--	--	---

8. Nøgletal (skal opdateres)

Driftsudgifter på idrætsområdet pr. borger

	R10	B11	B12	BO13	BO14	BO15
Mio. kr. i alt	36,1	36,8	35,6	35,4	35,4	35,4
Indbygger	52.236	52.754	52.925	53.089	53.501	53.630
Kr./indbygger	691	698	673	667	662	660

2011-priser. Baseret på befolkningsprognose 2011-2022 pr. 1. januar 2011.

Aktivetsområde: Folkeoplysning

FRITIDSUDVALGET
DEN 19/5 - 11
SAG NR. 05

1. Beskrivelse af området

Området omfatter:

- Tilskud til folkeoplysende voksenundervisning
- Tilskud til folkeoplysende frivillige foreninger/aktivitetstilskud
- Kommunalt tilskud til pensionister, efterlønsmodtagere og arbejdslediges nedsættelse af deltagerbetaling til folkeoplysende voksenundervisning
- Lokaletilskud
- Mellemkommunale betalinger vedr. folkeoplysende voksenundervisning
- Start- og udviklingspuljen
- Perspektivplanen – tilskud til forbedringer og nybygninger af hytter og klubhuse
- Foreningstilskud – tilskud til drift af foreningsejede ejendomme mv.

2. Økonomisk driftsramme (opdateres)

Beskrivelse / mio. kr.	R10	B11	B12	BO13	BO14	BO15
Start- og udviklingspuljen	0,2	0,2	0,2	0,2	0,2	0,2
Voksenundervisning	5,6	5,1	4,7	4,7	4,7	4,7
Tilskud til efterlønsmodtagere mv.	1,5	1,2	0,8	0,8	0,8	0,8
Medlemstilskud til idrætsforeninger	4,5	4,6	4,6	4,6	4,6	4,6
Medlemstilskud til spejdere m.fl.	0,4	0,4	0,4	0,4	0,4	0,4
Lokaletilskud	2,6	2,7	2,7	2,7	2,7	2,7
Tilskud til forbedring af klubhuse mv.	0,1	0,3	0,3	0,2	0,2	0,2
Aktivetsområde Folkeoplysning i alt	14,9	14,5	13,7	13,6	13,6	13,6

2011 pris- og lønniveau.

Afrunding kan indebære, at summen af de enkelte poster afviger fra den angivne total.

3. Budgetgrundlag

Området er ikke omfattet af en særlig budgetmodel men baserer sig på den vedtagne pris- og lønfremskrivning samt det politisk vedtagne serviceniveau, som budgettet er udtryk for.

4. Vision

Visionen er at fastholde Lyngby-Taarbæk Kommune som en attraktiv kommune, hvor der findes fritidstilbud af høj kvalitet til alle typer af brugere og borgere, og at sikre et tilstrækkeligt antal lokaler/arealer med fleksible anvendelsesmuligheder.

5. Politiske mål

Målsætningen er at støtte et bredt og forskelligartet udbud af aktiviteter for såvel børn og unge som voksne, udmøntet dels i aktivitetstilskud og dels i bevillinger til sikring af rammer/lokaler, hvori det lokale fritidsliv kan udfolde sig.

6. Perspektiver og udfordringer

Folkeoplysningsområdet er bl.a. udfordret gennem en ny og anderledes generation af børn, unge, familier og ældre, der er på vej ind på området. Hvor den lidt ældre forældregeneration har forholdt sig til folkeoplysningen som et tilbud og en mulighed, så er den nye generation kendetegnet ved en tankegang, hvor livslang læring og fysisk aktivitet i fritiden er en selvfølge. Borgere – unge og ældre - vil derfor stille krav af en helt anden karakter, end der i dag er tradition for under folkeoplysningen.

De nye krav til folkeoplysningen vil bestå i, at man som borger ønsker at bruge foreningslivet til at udvikle sig og "holde sig i gang" fysisk, psykisk, socialt og kulturelt livet igennem. Udviklingen skal være på borgerens egne præmisser og ikke nødvendigvis på foreningens betingelser.

Faglige udfordringer

- **Børns og unges forhold til motion og sund livsstil.** Sundhedsadfærd grundlægges allerede i barndommen og det er derfor vigtigt at have fokus på børns og unges sundhed – ikke mindst nødvendigheden af motion som fundament for udvikling, indlæring og trivsel. En ny sundhedsstrategi gældende for hele kommunen er vedtaget og den understreger bla. vigtigheden af, at børn og unge i institutioner, skoler og klubber understøttes i at træffe de sunde valg. Det udfordrer skoler, klubber og dagtilbud med henblik på at skabe relevante tiltag, men også det frivillige foreningsliv er en vigtig aktør i forhold til at understøtte børn og unge i at tilegne og vedligeholde en sund livsstil. Der er behov for at sætte fokus på hvordan samarbejdet, fagligt og organisatorisk, mellem foreninger, børn/forældre og institution/skole kan styrkes. Et samarbejde der med fordel kan igangsættes allerede når børnene er i dagtilbud, så børnene tidligt i deres liv får mulighed for at opleve glæden ved motion, bevægelse og det sociale fællesskab.

Styringsmæssige/organisatoriske udfordringer

- **Behov for faciliteter og bedre fysiske rammer.** Der er et udbredt ønske om mere kvalitet i idrættstilbuddene og mere aktivitetstid fra flere sider. Blandt de unge udøvere er der i forhold til tidligere mange, der er mere ambitiøse og målrettede med deres fritidsaktiviteter end tidligere. På samme tid presser forældrene idrætsforeningerne for mere spilletid til deres børn på linje med voksne medlemmer. Forvaltningen har derfor gennem mange år oplevet øget efterspørgsel på såvel indendørs som udendørs faciliteter og bedre fysiske rammer. Det betyder, at der er en række ønsker der ikke bliver opfyldt, samt at det er vanskeligt at følge op på breddeidrætsudvalgets tanker om indretning og udvikling af kommunale idrætsanlæg. I denne forbindelse vil det være relevant at sætte fokus på, om de eksisterende anlæg kan anvendes bedre end i dag og om der er muligheder for udvidelse af kapaciteten f.eks. i forbindelse med udvikling af bolig- og erhvervsområder. Endvidere er det vigtigt, at der sættes fokus på ønsket om øget aktivitetstid i forbindelse med projekt Videnby, hvor der, som naturlig konsekvens af projektets overordnede formål, bør være muligheder for at indtænke nye motionsrum – både indendørs og udendørs.
- **Fastholdelse af tilbud til børn og unge inden for breddeidrætten.** Satsning på elitesport ligger i tiden; der er tendens til at de meget ambitiøse børn og unge fylder mere og mere i forhold til anvendelse af anlæg og beslaglæggelse af trænerkapacitet. En udvikling, som koblet med knappe træningslokaliteter og trænerressourcer, som nævnt ovenfor, presser de børn og unge, som alene deltager for kammeratskab og motionens skyld eller som har nået en alder, hvor skolearbejdet fylder meget. Det er en central udfordring i idrætsforeningerne, men også for kommunen, hvordan idrættstilbud fortsat tilbydes og prioriteres (breddeidrætten), så vi ikke "taber" de børn og unge, der ikke nødvendigvis ønsker at deltage i et idrættstilbud på eliteniveau. Ikke mindst set i lyset af, hvor vigtig motion og bevægelse er for børns og unges trivsel og udvikling. Det kræver, at klubberne indretter sig mere smidigt og målretter flere tilbud til breddeidrætten. I kølvandet på denne udvikling opstår ligeledes en organisatorisk udfordring, der omhandler foreningernes mulighed for at fastholde en demokratisk styringsform og tilgang.
- **Fremme af uorganiserede idræts- og motionsmuligheder og anlæg i byens rum og de grønne og blå områder** Fremme af uorganiserede former for idræts- og motionsmuligheder vil også kunne bidrage til at fastholde og fremme en aktiv livsstil blandt kommunens børn og unge samt borgerne i almindelighed. Ændringer i borgernes livsstil med hensyn til bl.a. arbejds- og familiemønstre skaber behov for nye bevægelsesmuligheder. Flere og flere, både børn og voksne, dyrker uorganiserede aktiviteter som fx løb, fitness, skating. Denne tendens udfordrer fortsat kommunen med hensyn til at indrette og finansiere nye typer af lokaliteter til idrætsudøvelse. Her vil den fysiske planlægning af byens rum samt grønne og blå områder kunne bidrage til løsning af disse behov. Områder i tilknytning til boligselskaber og erhvervsanlæg rummer store potentialer for planlægning af uorganiseret fysisk aktivitet. I forlængelse heraf bør der være en mulighed for at stille krav til bygherrer om, at der

indarbejdes plads til fysisk udfoldelse i lokalområderne i højere grad end tilfældet er i dag. En appel til boligområder om at skabe lokale "rum" til motion er ligeledes en mulighed, man bør arbejde videre med.

Økonomiske udfordringer

- **Profilering af Lyngby-Taarbæk som idrætsby.** Udfordringen er at få opgraderet et af landets største idrætsanlæg til et nutidigt anlæg, der fortsat kan rumme de mange forskellige idrætsformer/-grene og foreninger, der er hjemmehørende på Lyngby Stadion og samtidigt profilere Lyngby-Taarbæk som idrætsby. Der er behov for at skabe faciliteter, der er tidssvarende og rummer familievnlige tilbud samt en idrætsby, der er indbydende, moderne og grøn, som appellerer til den almindelige borger og til idrætsudøveren – med plads til såvel bredden som eliten.
- **Vedligehold og modernisering af eksisterende anlæg.** Der er konstateret skimmelsvamp i dele af den gamle bygningsmasse på Lyngby Stadion. Ingeniørfirmaet ALECTIA A/S har udarbejdet to rapporter af 4. marts 2011, der vurderer bygningernes tilstand og indeholder oplæg til renovering. Den ene rapport omhandler opvisningshallen og forhuset og den anden omhandler bygninger bagved opvisningshallen. Prisen for renovering af opvisningsshal/forhus skønnes at udgøre 5,5 mio. kr. Renoveringen af arealerne skønnes at ville koste 30,4 mio. kr., hvorimod nedrivning og opførelse af tilsvarende antal kvadratmeter og funktionalitet skønnes at udgøre 43-52 mio. kr. Hertil skal lægges udgift til genhusning som ikke kendes på nuværende tidspunkt.

En evt. nedrivning medfører umiddelbart en økonomisk udfordring, men åbner også nye muligheder for udbygning af Lyngby Stadion/Lyngby Idrætsby på længere sigt. Uanset valg af model for renovering/nybygning skal udgifter finansieres af midler afsat til renovering af Lyngby Svømmehal, Lyngby Idrætsby samt renovering af omklædningsfaciliteter i årene 2011-2013.

7. Kvalitetsmål

Kvalitetsmålene dækker aktivitetssområderne Idræt, Folkeoplysning og Fritid.

Tema	Mål	Målemetode	Indsatser for målet	Status
Deltagelse i idrættstilbud	Unge mellem 10 -16 år fastholdes som idrætsudøvere på minimum nuværende niveau i en 4-årig periode.	Livstilsundersøgelsen 2011, som gennemføres på alle skoler målrettet elever på 4 til 10 klassetrin, vil give basisviden om idrætsmønstre blandt kommunens unge borgere mellem 10 - 17 år. Samme undersøgelse forventes gentaget i 2014. Kvalitetsmålet er 4-årigt.	1. Opfølgning på livstilsundersøgelsen som fx alternativ udnyttelse af eksisterende faciliteter til at imødekomme nye idrætter og den uorganiserede idræt 2. Projektfællesskaber mellem kommune og idrætsforeninger som fx i projektet "Ultimate Volley Xperience", om at tiltrække og fastholde teenagere i sportsaktiviteter ved fokus på socialt samvær, samarbejde med folkeskoler og kursustilbud til idræts-lærere 3. Tættere samarbejde og netværk imellem foreninger, skoler og institutioner i lokalområder med fokus på best practice, fællesskaber og fastholdelse og rekruttering af større børn til fritids- og foreningslivet 4. Særlige initiativer målrettet unge, der ikke dyrker nogen form for idræt/motion	- Livstilsundersøgelsen 2011 er under udarbejdelse - Der er afholdt en "Ungeevent", hvor unge en fredag aften udover at bruge svømmehalen og øvrige faciliteter på Lyngby Stadium kunne høre mere om klubber, idrætsforeninger og spejdere i LTK. Ca. 250 unge deltog i arrangementet Folkeoplysningsudvalget har besluttet at der i efteråret 2011 i 6 lokalområder afholdes netværksmøder mellem lokalområdets foreninger, skoler, klubber, boligforeninger mv.
Et attraktivt fritidsklubtilbud	Minimum 90 pct. af alle elever i 4. klassetrin er tilmeldt kommunens fritidsklubtilbud.	Andelen af tilmeldte til fritidsklubtilbud af antal elever på 4. klassetrin. Andelen ligger i øjeblikket over 90 pct. Kvalitetsmålet er 4-årigt.	Ved fortsat udmøntning af formål for fritidsklubtilbuddet i Lyngby-Taarbæk Kommune.	Andelen af klubmedlemmer blandt elever på 4. klassetrin måles i august måned ved skolestart.
Styrket relationsarbejde	Mindst halvdelen af de unge, som deltager i kommunens målrettede projekter om styrket relationer (unge/unge samt unge/stabile voksne) vil efterfølgende være integreret i fx forenings- eller klublivet.	• Registrering af antal deltagere i særligt målrettede projekter igangsat ved midler fra klubbernes udviklingspulje • Registrering af deltagernes efterfølgende medlemskab af frivillig forening eller klub umiddelbart efter projektets afslutning samt 3 mdr. og 1 år efter. Kvalitetsmålet er 2-årigt.	• Implementering af ny handleplan for SSP samarbejdet • Fortsat fokus på unge udenfor forenings- og klublivet i særlige grupperinger eller særlige boligområder mv.	Et initiativ målrettet 17 drenge mellem 16- 18 år - oprettelse af fodboldhold i UK-regi – blev afsluttet i januar/februar. Samtlige drenge er fortsat medlemmer eller kommer til fodbold (over 18 år). Aktiviteten er videreført.

Brugertilfredshed med fritidsklubtilbudet	Forældrenes gennemsnitlige tilfredshed med deres barns/børns fritidsklubtilbud er på 4,2 eller derover på en skala fra 1 til 5 i brugertilfredshedsmålingen 2012.	Brugertilfredshedsmåling 2012 (i 2009 var forældrenes gennemsnitlige tilfredshed på 4 eller derover for knap 80 pct. af samtlige fritidsklubber). Kvalitetsmålet er 3-årigt.	Der gennemføres opfølgning på brugertilfredshedsundersøgelsen 2009 på samtlige fritidsklubber med et særligt forvaltningsmæssigt fokus på fritidsklubber, som har scoret lavere end en gennemsnitlig tilfredshed på 4 på en skala fra 1 til 5 i tilfredshedsmålingen 2009. Herunder kan der i samarbejde med forvaltningen blive udarbejdet og gennemført konkrete indsatser på enkelte fritidsklubber.	Afventer næste brugertilfredshedsmåling i 2012
---	---	---	---	--

8. Nøgletal (skal opdateres)

Oversigten viser udviklingen i udgiften/den forventede udgift pr. indbygger

	R10	B11	B12	BO13	BO14	BO15
Mio. kr. i alt	14,9	14,5	13,7	13,6	13,6	13,6
Antal indbygger	52.236	52.754	52.925	53.089	53.501	53.630
Kr./indbygger	285	275	259	256	254	254

2011 pris- og lønniveau. Baseret på befolkningsprognose 2011-2022 pr. 1. januar 2011.

Oversigt over udgiften pr. borger sammenlignet med 3 kommuner

Budget 2011, hele kr.	LTK	Gentofte	Gladsaxe	Rudersdal	Gns. for 3 kommuner
Folkeoplysende voksenundervisning	119	123	110	88	107
Frivilligt folkeoplysende foreningsarbejde	95	102	138	145	128
Lokaletilskud	52	146	121	76	114

Kilde: ECO-nøgletal i 2011-priser

Aktivetsområde: Bibliotek

FRITIDSUDVALGET

DEN 19/5-01

SAG NR. 05

1. Beskrivelse af området

Folkebibliotekernes formål er at fremme oplysning, uddannelse og kulturel aktivitet.¹

Biblioteksvirksomheden omfatter:

- Stadsbiblioteket
- Taarbæk Bibliotek
- Biblioteksbusen
- Det virtuelle/døgnåbne bibliotek.

Hovedaktiviteterne er:

- udlån på alle medieplatforme
- kulturelt mødested
- understøttelse af viden og livslang læring
- www.lyngbybib.dk er åbent 24/7.

2. Økonomisk driftsramme

Beskrivelse / mio. kr.	R10	B11	B12	B013	B014	B015
Løn	24,2	23,6	23,5	23,4	23,4	23,4
Udlånsmaterialer og kulturel virksomhed	4,0	4,4	4,3	4,2	4,2	4,2
Indtægter	-0,7	-0,9	-0,7	-0,7	-0,7	-0,7
Administration og IT	3,8	4,4	4,5	4,5	4,5	4,5
Bygninger og udearealer mv.	2,5	2,7	2,7	2,7	2,7	2,7
Øvrige	0,1	0,1	0,1	0,0	0,0	0,0
Aktivetsområde Bibliotek i alt	33,9	34,3	34,3	34,1	34,1	34,1

2011 pris- og lønniveau.

3. Budgetgrundlag

[Afsnittet vil blive udbygget med budgetteringsforudsætninger i takt med, at budgetanalyserne færdiggøres.]

Området er ikke omfattet af en særlig budgetmodel, men baserer sig på den af KL udmeldte pris- og lønfremskrivning, samt det politisk vedtagne serviceniveau, som budgettet er udtryk for.

4. Vision

Bibliotekets vision er at videreudvikle det fysiske og digitale bibliotek, så det fortsat fremstår som et vedkommende og fremadrettet sted for kulturoplevelser, viden, læring og inspiration for borgere i alle aldre.

¹ § 1. Folkebibliotekernes formål er at fremme oplysning, uddannelse og kulturel aktivitet ved at stille bøger, tidsskrifter, lydbøger og andre egnede materialer til rådighed såsom musikbærende materialer og elektroniske informationsressourcer, herunder internet og multimedier.

Stk. 2. Folkebibliotekerne skal bestræbe sig på at stille videogrammer til rådighed.

Stk. 3. Folkebibliotekerne formidler kommunal og statslig information og information om samfundsforhold i øvrigt. (lov nr. 340 af 17. maj 2000 med de ændringer, der følger af lov nr. 1049 af 17. december 2002, lov nr. 430 af 6. juni 2005, lov nr. 431 af 6. juni 2005, lov nr. 563 af 24. juni 2005 og lov nr. 346 af 18. april 2007.)

5. Politiske målsætninger

Lyngby-Taarbæk Kommunes biblioteker har en forpligtigelse til at formidle oplysning, uddannelse og kulturel aktivitet og medvirke til dannelse og demokrati for at understøtte borgernes mulighed for at tage del i samfundet.

Grundlaget for kommunens biblioteksservice er:

- Bibliotekerne skal give adgang til information, viden og kulturelle oplevelser såvel i det fysiske bibliotek som i det digitale rum
- Biblioteket skal fremtræde som et moderne og attraktivt mødested
- Det skal være en god oplevelse at benytte kommunens bibliotekstilbud, som skal være præget af kompetence og service

6. Perspektiver og udfordringer

Faglige udfordringer

Andre og nye måder at være bibliotek på tager form internationalt/nationalt/lokalt. Tidligere tiders velkendte bibliotek med fokus på bibliotekernes bogsamlinger er under forandring. Det sker fordi globalisering og kommunikation ændrer borgernes hverdag i takt med en konstant teknologisk udvikling, hvilket medfører faglige udfordringer for Biblioteket:

- **Den digitale udfordring.** Tekst-, lyd-, og billedmedier er i stigende grad tilgængelige på forskellige platforme, og den netbårne spredning af viden og kultur er en stor udfordring, som folkebibliotekerne skal forholde sig til proaktivt. Den digitale udfordring kan muligvis med fordel løftes over i et nationalt fællesskab i et Danskernes Digitale Bibliotek. En forudsætning er, at der kan skabes en fornuftig forretnings- og styringsmodel mellem staten og kommunerne om at løfte opgaven.
- **Udvikling af det fysiske bibliotek.** Benyttelsen af det fysiske bibliotek er stigende. Men tendensen er, at de besøgende ikke kun kommer for at låne biblioteksmaterialer med hjem – det gør kun omkring halvdelen. Mange bruger biblioteksrummet til blandt andet at læse, studere, lave opgaver, opleve, hænge ud og mødes. Måske fordi bibliotekerne er et af de få ikke-kommercielle steder, der er tilbage i samfundet. Lokalt i den enkelte kommune retter fokus sig på at udvikle og nytænke biblioteksrummet, så det imødekommer borgernes behov fremadrettet og innovativt ved at tilbyde et uformelt, åbent og tilgængeligt lærings-, inspirations- og mødested, der motiverer borgerne til personlig udvikling og samfundsmæssigt engagement. Det forudsætter en intensiveret aktiv og dialogbaseret formidling.
- **"Tænke-ud-af-boksen".** Biblioteket skal konstant være gearret til at tænke innovativt i forhold til at indgå i nye samarbejder og partnerskaber.

Styringsmæssige/organisatoriske udfordringer

- Biblioteket arbejder konstruktivt med det potentiale og de udfordringer, som indgår i direktionens fokusområder, som for eksempel det frivillige medborgerskab, vidensbystrategi, tværfaglighed og brugerinddragelse.
- Biblioteket skal hele tiden videreudvikle nye samarbejdsformer og partnerskaber, dels med DTU og erhvervsfremmesystemet, dels med civilsamfundet i løsning af opgaver og aktiviteter baseret på frivillighed og medborgerskab.
- Derudover samarbejder biblioteket tværfagligt i forvaltningen om aktiviteter i Stadsbiblioteket og i løsningsmuligheder for decentral biblioteksservice.

Opgaven og målet er at få funktionerne til at spille sammen i bibliotekets arkitektur, indretning, tilbud, formidling, programmer, tværfagligt samarbejde og partnerskaber.

7. Kvalitetsmål

Tema	Mål	Målemetode	Indsatser for målet	Status
Det elektroniske bibliotek	Netadgangen til bibliotekets ressourcer styrkes ved understøttelse af et fælles dansk Digitalt Bibliotek. Der forventes en stigning i antal besøg på hjemmesiden årligt på 15 pct.	Registrering af antal besøg på www.lyngbybib.dk . (I 2009 var besøgstallet på 324.778) Kvalitetsmålet er 4-årigt.	Optimerer udnyttelsen af de digitale ressourcer på landsplan ved aktiv deltagelse i opbygning af et fælles dansk Digitalt Bibliotek.	Biblioteket har indgået aftale om en strategisk overgang til open source, bl.a. for at ruste sig til at kunne indgå i en eventuel national løsning.
Det fysiske bibliotek	Biblioteket skal fortsat være relevant for borgerne i et globaliserings- og informationspresset samfund. Der forventes en stigning i besøgene årligt på 5 pct.	Sammenligning af besøgstal i forhold til året før (I 2009 var besøgstallet på 439.347) Kvalitetsmålet er 4-årigt.	Nytænke indretning af Stadsbiblioteket og skabe et uformelt-, åbent lærings-, inspirations- og mødested.	"Projekt 2015" er en etapevis udvikling af Stadsbiblioteket. 1. etape er fuldført. 2. etape realiseres ultimo 2011/primo 2012.

8. Nøgletal

	2007	2008	2009	2010
<u>Materialesamling</u>				
Børn	95.150	86.872	75.692	75.955
Voksne	309.674	286.443	262.622	216.471
I alt	404.824	373.315	338.314 ²	292.426
<u>Udlån</u>				
Børn	314.377	317.715	361.335	376.638
Voksne	767.820	776.592	835.410	864.800
I alt	1.082.197	1.094.307	1.196.745	1.241.438
<u>Besøgstal</u>				
Stadsbiblioteket	409.900	405.378 ³	439.347	426.359
<u>Besøgstal</u>				
www.lyngbybib.dk	140.000	234.000	324.778	305.107
<u>Arrangementer</u>			34 ⁴	
Børn	43	67	58	42
Voksne	49	48	92	53
I alt	92	115		96

2 Nøgletallene omfatter kommunens samlede biblioteksvirksomhed, og omfatter før 2009 således også bibliotekerne i Sorgenfri og Lundtofte. I forbindelse med lukning af de to biblioteker ultimo 2008 blev en del af materialerne overført til Stadsbiblioteket, og den resterende del udskilt. Kassationskampagner gennem de senere år har betydet en trimmet og mere overskuelig materialesamling og bedre mulighed for formidling. Det kan være en af faktorerne, som medvirker til et samlet stigende udlån, selvom materialesamling og antal biblioteker i kommunen er reduceret.

3 Besøgstallet er korrigeret for, at biblioteket var lukket 4 uger i juni/juli 2008.

<u>Brugerundervisning</u> Lektioner ⁵	63	145	214	172
Deltagere	639	1.064	1.573	905
<u>Biblioteket Kommer</u> Tilmeldte, de fleste 85 +	220	221	227	227
<u>Lydavisen</u> Abonnenter	81	80	73	78
Læsekredse	23	30	28	41

Beskrivelse / Mio. Kr.	R10	B11	B12	BO13	BO14	BO15
Biblioteksbus i drift	0,75	0,75	0,75	0,75	0,75	0,75

¹2011-niveau

Af den årlige driftsudgift er 28 ugentlige chauffør- og medhjælper timer fra 2011 overført fra bibliotekets budget til Intern Service, Økonomisk Forvaltning, i forbindelse med organisatoriske ændringer.

Driftsudgifter på biblioteksområdet pr. borger

	R10	B11	B12	BO13	BO14	BO15
Mio. kr. i alt	33,9	34,3	34,3	34,1	34,1	34,1
Indbygger	52.236	52.754	52.925	53.089	53.501	53.630
Kr./indbygger	649	650	648	643	638	636

2011-priser. Baseret på befolkningsprognose 2011

4 Antal børneteaterforestillinger blev reduceret i 2009, da budget til børneteater blev halveret i forbindelse med lukning af bibliotekerne i Sorgenfri og Lundtofte. Herefter spilles der kun børneteater i Stadsbiblioteket og nogle få gange om året i Taarbæk.

5 Fra 2008 indberettes antal lektioner á 45 minutter til den nationale biblioteksstatistik. Tidligere talte biblioteket antal hold.

Lyngby-Taarbæk Kommunes Kulturfond

Retningslinier

1.
Lyngby-Taarbæk Kommunes Kulturfond afløser Kunstfonden, som blev oprettet af Kommunalbestyrelsen i 1961. Kultur- og fritidsudvalget fordeler midlerne i Lyngby-Taarbæk Kommunes Kulturfond.

2.
Lyngby-Taarbæk Kommunes Kulturfonds formål er at fremme kunst og kultur i kommunen ved at støtte.

- Afholdelse af kulturelle aktiviteter
- Indkøb af kunst
- Vedligeholdelse af kommunens samling

Der kan ydes støtte til enkeltarrangementer eller til aktiviteter over en periode.

Kulturfonden giver støtte til aktiviteter indenfor alle kunstarter. Nye ideer og afprøvning af nye samarbejdsformer prioriteres. Det tilstræbes, at tilskud fra Kulturfonden dækker bredt både geografisk og aldersmæssigt.

Ved indkøb af kunst prioriteres – udover kvaliteten – lokal tilknytning, dvs. lokale kunstnere eller lokale motiver.

De indkøbte kunstværker placeres primært i de kommunale institutioner eller på andre steder med offentlig adgang.

Sammensætningen af samlingen vurderes og revideres løbende gennem salg og nyanskaffelser. Der skal løbende ske den nødvendige restaurering/konservering af samlingen. Udstillingsvirksomhed med lokal tilknytning kan støttes.

3.
Af Kulturfondens midler kan Kultur- og Fritidsudvalget indstille til Kommunalbestyrelsen, at der uddeles en Kulturpris.

Kulturprisen kan uddeles årligt.

Kulturprisen kan gives

- for et markant kunstnerisk arbejde
- for en væsentlig indsats på det kulturelle område
- for nye kulturelle initiativer
- som støtte til unge talenter

Modtageren skal være borger, organisation eller institution, som er hjemmehørende i Lyngby-Taarbæk Kommune eller har ydet en kulturel indsats i kommunen.

Kulturprisen er på maksimum 25.000 kr. og kan udbetales som støtte til projekter, som rejsestipendium eller som en personlig pris.

Forslag til prismodtager og prisens størrelse indstilles til Kommunalbestyrelsen af Biblioteks- og Kulturudvalget

4.

Der afsættes hvert år et beløb på Lyngby-Taarbæk Kommunes budget til Kulturfonden. Uforbrugte midler kan overføres til efterfølgende år.

Indtægter ved salg af kunstgenstande fra samlingen indgår i Kulturfonden.

Efter budgetvedtagelsen drøfter Kultur- og Fritidsudvalget temaer og indsatsområder for det kommende års disposition af Kulturfonden.

Rev. 24.03.10

15.4.2011

FRITIDSUDVALGET
DEN 19/5-11
SAG NR. 07

Lyngby Taarbæk Kommune

Att. Stine Lund

Ansøgning om midler kr. 12.500 fra kulturelle pulje i Lyngby Tårnbæk kommune

Formål:

Maskefremstilling m.v. ved dramalærer Jette Klit

Forløbet vil være 1 weekend samt 4. alm. hverdagsaftener efteråret 2011 Kursisterne vil lære om papmache som kunstform, samt erhverve sig en viden om masker generelt, via film og foredrag.

Der afsluttes med en udstilling / performance for et publikum

Udgifter til lærerløn : 7.500 kr.

Materialer : 5.000kr.

I alt :12.500 kr.

Der vil være plads til 15 personer - gerne forældre med større børn.

Medborgerhuset har eksisteret siden 1982. Den 17. juni 2009 blev foreningen "Lundtofte Medborgerhus' Venner" stiftet. Medborgerhuseter åbent for faste brugere.

Der er følgende forskellige værksteder i huset plus en café.

- Croquis
- Glas-værksted
- Træ-værksted
- Cykel-værksted
- IT-værksted
- Sy-værksted
- Filt- værksted
- Maler-værksteder
- Stenslibnings- værksted

Vedlagt foreningens vedtægter

Pva

Café- og aktivitetsgruppen

Helen Skov helenskov@gmail.com

1

VEDTÆGTER FOR Lundtofte Medborgerhus venner.**§ 1. Navn**

Foreningens navn er Lundtofte Medborgerhus venner.

§ 2. Hjemsted

Foreningen er hjemmehørende i Lyngby-Taarbæk Kommune.

§ 3. Formål

Foreningens formål er

Med udgangspunkt i de aktiviteter, som foregår i Lundtofte Medborgerhus, vil vi arbejde på at

styrke fællesskabet,- og gøre Lundtofte Medborgerhus til et samlingssted for alle.

Dette skal ske med henblik på at styrke den enkeltes evne og lyst til at tage ansvar for sit eget

liv,- og til at deltage aktivt og engageret i samfundslivet.

At fortsætte de aktiviteter, af praktisk/kulturel art, som har fundet sted igennem mange år.

Fx værksteder med glas, edb, træ, cykel, syning, filt, silkemaling, stenslibning, sølv, smykker,

pileflet, bogbinderi, billedkunst, croquis, collage, masker, litteratur m.m.

Samt arrangementer med foredrag, kunstudstilling, børneteater, musik, sommerfest, m.m.

At fremme yderligere lignende aktiviteter, som kan foregå i Lundtofte Medborgerhus.

§ 4. Medlemskab

Foreningen er åben for alle der kan tilslutte sig foreningens formål og medlemsbetingelser.

Fuld medlemsret indtræder ved indbetaling af årskontingent. Kvittering for betalt kontingent

er gyldigt medlemsbevis.

Bestyrelsen kan ekskludere et medlem, hvis medlemmet ikke overholder medlemsbetingelserne.

Eksklusionen er gyldig hvis mindst 2/3 i bestyrelsen kan stemme for eksklusionen.

§ 5. Kontingent

Generalforsamlingen fastsætter kontingentet på den årlige generalforsamling.

§ 6. Generalforsamling

2

Generalforsamling er foreningens øverste myndighed. Generalforsamling holdes en gang årligt

inden udgangen af april måned.

Indkaldelse til generalforsamlingen sker med mindst 14 dages varsel ved opslag (offentliggørelse

i lokalpresse eller skriftlig udsendelse til medlemmerne). Indkaldelsen skal indeholde angivelse af dato og tidspunkt, sted og dagsorden for generalforsamlingen.

Indkomne forslag skal være bestyrelsen i hænde senest 7 dage før generalforsamlingen.

Dagsordenen til generalforsamlingen skal som minimum indeholde følgende punkter:

1) Valg af dirigent.

2) Formandens beretning.

3) Godkendelse af regnskab.

4) Godkendelse af budget, herunder fastsættelse af kontingent.

5) Valg til bestyrelsen.

6) Valg af suppleanter til bestyrelsen.

7) Valg af revisor.

8) Behandling af indkomne forslag.

9) Eventuelt.

Generalforsamlingen er beslutningsdygtig uanset antallet af fremmødte medlemmer. Alle medlemmer, der har betalt kontingent, er stemmeberettigede og kan opstille til tillidsposter.

Afstemninger træffes ved simpelt flertal blandt de fremmødte medlemmer jfr. dog §8.

Afstemningen

sker ved håndsoprækning, medmindre mindst et medlem begærer skriftlig afstemning.

§ 7. Ekstraordinær generalforsamling

Bestyrelsen eller mindst 1/3 af foreningens medlemmer kan indkalde til ekstraordinær generalforsamling.

Indkaldelse med dagsorden til ekstraordinær generalforsamling følger reglerne i §6. Afstemninger følger ligeledes reglerne i §6 og §8.

§ 8. Vedtægtsændringer

Vedtægtsændringer kan kun ske på ordinære eller ekstraordinære generalforsamlinger.

Ændringerne

træder i kraft umiddelbart efter vedtagelsen..

Forslag til vedtægtsændringer skal være bestyrelsen i hænde senest 14 dage før generalforsamlingen.

Ændringer i vedtægterne kan kun ske ved 2/3 stemmeflertal blandt de fremmødte på den ordinære

eller den ekstraordinære generalforsamling.

3

§ 9. Bestyrelsen

I det daglige ledes foreningen af en bestyrelse på 5 personer. Bestyrelsen administrerer foreningens

midler og har overfor generalforsamlingen det overordnede ansvar for foreningens daglige drift.

Bestyrelsen vælges på generalforsamlingen for 2 år ad gangen. I ulige år vælges formand, sekretær

og 1 bestyrelsesmedlem. I lige år vælges næstformand og kasserer. Genvalg kan finde sted. Der vælges mindst 2 suppleanter til bestyrelsen.

På den årlige generalforsamling fremlægger bestyrelsen et revideret årsregnskab jfr. §10, samt

et forslag til budget for kommende års aktiviteter.

Bestyrelsen fastsætter selv sin forretningsorden.

Bestyrelsen holder møde når formanden eller 2 øvrige bestyrelsesmedlemmer finder det fornødent.

Formanden indkalder til bestyrelsesmøderne med mindst 14 dages varsel.

Bestyrelsen træffer sine beslutninger ved simpelt flertal. Afstemningen sker ved håndsoprækning,

medmindre mindst et medlem begærer skriftlig afstemning.

§ 10. Regnskab

Regnskabsåret følger kalenderåret.

Kassereren udarbejder en gang årligt et drifts- og statusregnskab på baggrund af den daglige

bogføring.

Inden fremlæggelse på generalforsamlingen skal regnskabet revideres af revisor. Revisor har til enhver tid adgang til alle relevante oplysninger, herunder medlemskartotek, daglig bogføring og beholdninger.

§ 11. Tegningsret

Formanden og kassereren tegner i fællesskab foreningen udadtil.

§ 12. Opløsning af foreningen

Foreningen kan kun opløses på 2. på hinanden følgende generalforsamlinger. En ordinær og en ekstraordinær generalforsamling.

Opløsning af foreningen kan kun ske hvis mindst 2/3 af de fremmødte stemmer for forslaget på de to generalforsamlinger.

4

I tilfælde af foreningens opløsning tilfalder foreningens aktiver, når enhver er svaret sit, en forening i Lyngby-Taarbæk Kommune med et lignende formål og aktivitet .

Således vedtaget på den på den stiftende generalforsamling den 17. juni 2009

KØBENHAVNS BEFÆSTNINGSFORENING

Organisation for foreninger der arbejder med historien om Københavns Befæstning

FRITIDSUDVALGET

DEN 19/5 - Ø

SAG NR. 08

Hvidovre, 5. maj 2011

Ansøgning om tilskud til Københavns Befæstningsdag

Igen i år arrangeres i september *Københavns Befæstningsdag* i hele det Storkøbenhavnske område. Dagen er blevet en tradition, som hvert år samler tusindvis af besøgende. Sidste år trak arrangementerne omkring 8.000 -9.000 besøgende.

Fra Gentofte i Nord, på Nordvest- og Vestegnen, over Amager til Mosede i syd kunne publikum opleve den fascinerende historie, som befæstningsanlæggene rundt om i forstadskommunerne er med til at fortælle.

Igen i år arrangeres Københavns Befæstningsdag, og med den særlige opmærksomhed, der er blevet Københavns nyere befæstning til del, forventer vi et større besøgstal på de mere end ti forskellige steder, hvor der holdes arrangementer i år. Samtidig er der kommet øget bevågenhed på Befæstningsdagen, idet Kulturarvsstyrelsen, Skov- og Naturstyrelsen og Realdania har iværksat det store revitaliseringsprojekt af Københavns Befæstning.

Københavns Befæstningsforening, er en forening, hvis væsentligste opgave er at arrangere Befæstningsdagen. Bag arrangementerne står foreninger, kommunale institutioner, lokalhistoriske arkiver m.m. Foreningen er baseret på frivilligt og ulønnet arbejde, og foreningen har ikke nogen selvstændige midler.

På denne baggrund søger vi hermed om tilskud til afvikling af Københavns Befæstningsdag 2011, der afvikles søndag den 25. september. Der er først og fremmest brug for støtte til at producere et fælles program, drift af en hjemmeside med det aktuelle program for Befæstningsdagen samt til annoncering i regionale medier.

Befæstningsforeningen har tidligere modtaget et væsentligt tilskud fra Københavns Amt, der som en del af forpligtigelsen overfor formidling af kultur- og naturhistorie, igennem en årrække har støttet Befæstningsdagen. Når Amtet nu ikke længere varetager denne opgave, er der i år i særlig grad brug for at kommunerne støtter arrangementet Københavns Befæstningsdag.

Til orientering er vedlagt et foreløbigt budget for Befæstningsdagen. Har De brug for yderligere oplysninger om arrangementet eller om foreningen, er I velkommen til at henvende Dem til undertegnede. .

Med venlig hilsen

Ole Asbjørn Petersen
formand
Grenhusene 53
2650 Hvidovre
Tlf. 36 49 57 85 / 40 72 65 36

CVR-nr. er: 29877904
NEM konto er: 0400 401 253 23999

Befæstningsdag 2011 BUDGET

	Budget 2010	Budget 2011
Programfolder: Layout og tryk	25.000	25.000
Webside: Abonnement domænenavn, leje af webhotel (hele 2010)	2.000	2.000
Annoncering: Landsdækkende, regionsaviser m.m.	15.000	15.000
Annoncering: Kultunaut, særlig eksponering og direct mail til nyhedsmedier	3.500	3.000
Fællesarrangementer på Befæstningsdagen: Musikkorps, transport mellem arrangementssteder	10.000	9.000
Øvrige fællesudgifter: Medlemsmøder med henblik på koordinering	2.000	2.000
I ALT budget 2011	57.500	56.000

Bemærkninger:

Beløbene er baseret på budgetter for tidligere års Befæstningsdage.

Det er i 2011 besluttet, at den tværgående markedsføring af Befæstningsdagen skal styrkes, dels gennem annoncering i regionale medier m.m., dels ved en udvidelse af programfolder og hjemmeside.

OBS: Ovennævnte beløb er incl. moms.

Medlemmer af Københavns Befæstningsforeninger.

Følgende foreninger er p.t. registreret som medlemmer af Københavns befæstningsforeninger:
Vestvoldens Venner,

Lokalhistorisk Selskab for Brønshøj, Husum og Utterslev ,

Dragør Lokalhistoriske Forening,

Mosedede Forts Venner,

Hvidovre Lokalhistoriske Selskab,

Garderhøjfortets Venner,

Rødovre Lokalhistoriske Forening,

Skoletjenesten Københavns Befæstning,

Fortunfortets Venner

Fæstningskanalens Venner (indbefatter også Dyrehavestillingen og Lyngby Fortet).

23-NOV '10 13:49

FRITIDSUDVALGET
DEN 19/5-11
SAG NR. 09 Indgået

Rådhuset
Lyngby-Tårnbæk Kommune
Att: Borgmester Søren P. Rasmussen
Lyngby Torv
2800 Kgs. Lyngby

*Oprættes
til Kulturudvalget*

23 NOV 2010

Børne- og Frivillighedsudvalget

UA

2/11 Virum, 22. November 2010

Vedr. ansøgning til boligsociale aktiviteter

I forbindelse med etablering af 3 ungdomsklubber i boligforeningen Lundtofteparken, ansøges hermed om tilskud på

Kr. 35.000,00

Beløbet vil blive anvendt til opstart af klubberne, herunder indkøb i forbindelse med planlagte aktiviteter, forplejning og daglig drift. Indeholdt i planlagte aktiviteter indgår også transportomkostninger til henholdsvis børn og frivillige i forbindelse med udflugter, afholdelse af sportsaktiviteter mv.

Med venlig hilsen

Ruth Jensen

Ruth Jensen
LyngbyGuiderne
Snerlevej 6
2800 Lyngby
lyngbyguiderne@yahoo.dk

Michèle Krarup

Michèle Krarup
Økonomiansvarlig
Holmevej 34
2830 Virum
mej@tiscali.dk

KMB. SEKR.			
BOR.		PAFD	
KMD		ØKO	
VICEKMD.		TEK	
INFO		B-F	X
JUR.		SOC	X
BN.KT		BIB	
INDKØB		GRUPPE	
IT			

Notat

Evaluering af aftalerne om overgange mellem tilbud.

Historik.

I 2004 nedsattes en arbejdsgruppe, der skulle se på mulighederne for at skabe bedre procedurer i forbindelse med overgange mellem forskellige tilbud i kommunen. Arbejdsgruppen blev sammensat sådan at både dagtilbud (ledere fra vuggestue og børnehave), skoler (skoleledere og SFO-ledere) og klubledere deltog.

Arbejdsgruppen færdiggjorde arbejdet i 2005, og rapporten blev efterfølgende vedtaget politisk.

Aftalerne indeholdt anbefalinger om procedurer – møder, arrangementer og samtaleskemaer – og tog afsæt i forskellige praksisser i de enkelte institutioner, som vurderedes at være succesfulde.

Rapporten har siden været revideret af delvist ny arbejdsgruppe under ledelse af dagtilbudschef Susanne Poulsen.

Her blev der strammet op på forskellige procedurer og samtaleskemaerne, som benyttes i forbindelse med overgangen mellem vuggestue og børnehave og mellem daginstitutioner og skoler blev revideret.

Rapporten blev desuden strammet op, således at den første rapport's anbefalinger blev erstattet af mindstekrav.

I efteråret 2010 blev nedsat en arbejdsgruppe, som fik til opgave, at foretage en egentlig evaluering af:

- "om de anbefalinger, der ligger for den pågældende overgang, er fulgt, og om der er evt. er forslag til forbedringer, præciseringer eller lignende".
- "børn og med særlige behov samt tosprogede børn og unge" skal særligt evaluere, og
- "problemstillinger, der kan ligge i anbefalingerne til overgange, set i forhold til det nye projekt "Børn og unge på tværs".

I denne forbindelse, har arbejdsgruppen inddraget yderligere lov- og regelændringer, der er kommet til siden vedtagelsen af rapporten i november 2008.

Det samlede kommissorium vedlægges.

Arbejdsgruppen har bestået af:

Skoleleder søren Güllich – formand
Viceskoleleder Pernille Jespersen
SFO-leder Bo Jansen
Dagtilbudsleder (børnehus) Anette Ameland
Dagtilbudsleder (børnehus) Noomi Holsegård
Dagtilbudsleder (vuggestue) Helle Olesen.

Arbejdsform.

Arbejdsgruppen har udarbejdet skemaer, indeholdende alle mindstekrav, og bedt alle institutioner i kommunen om at forholde sig til disse, sådan, at hvert krav vurderes og beskrives ved.

- Hvordan kravet opfyldes
- Evt. forslag til ændringer og/eller tilføjelser
- Egen vurdering af, hvor godt kravet opfyldes og kravets relevans.

De enkelte institutionstypers tilbagemeldinger er herefter sammenskrevet af de respektive arbejdsgruppemedlemmer. Daginstitutionsledernes for daginstitutionernes område – både op ad og ned ad – skolerepræsentanterne – også både op ad og ned ad – og overordnet klubleder Henrik Birk Nielsen for klubbernes vedkommende.

Leder for LTU – Lyngby Tiendeklasse– og Ungdomsskolecenter – Kenneth Brandt har indgået i evalueringen og besvaret evalueringsskemaet som modtager af elever i overgangen fra folkeskole til ungdomsuddannelse.

Endelig har arbejdsgruppen sammenskrevet evalueringsskemaet, således at statusevalueringen fremgår samlet for hver af de deltagende institutionsformer.
Skemaerne vedlægges.

Arbejdsgruppens anbefalinger på områder, hvor der ikke er kommet nye regelsæt.

Arbejdsgruppen foreslår:

- **Samtaleskemaerne**
I de nuværende samtaleskemaer beskrives proceduren sådan, at det er pædagogen, der udfylder skemaet og fremsender det til den modtagende institution på baggrund af den samtale forældrene har haft med pædagogen.

Praksis viser imidlertid, at det bør præciseres tydeligere, at det er pædagogen der skriver, sådan at det er den professionelle vurdering, som fremgår af det fremsendte skema. Skemaet bør således ikke kunne blive et "kompromis" mellem institutionens og forældrenes evt. modstridende synspunkter.

Det bør præciseres, i hvor høj grad alle punkter i skemaet skal udfyldes, og om der er punkter der evt. kan udfyldes med et "ok" eller "ikke relevant".

Afleveringsfristen bør præciseres. Se også afsnitte om nye regler for udsættelse af skolegang.

Skemaet forekommer for omstændeligt, når børn flytter fra internt fra vuggestue til børnehave i et børnehus. Det foreslås at det tydeliggøres, at skemaet ikke udfyldes ved skift inden for samme institution.

Arbejdsgruppen anbefaler at tillægsskemaer for så vidt angår tosprogede elever gennemgås af den nye konsulent for tosprogede børn og familier, med henblik på evt. justeringer.

- Barnets lejlighed til at besøge skolen, herunder SFO.
I den nu gældende rapport er det et mindstekrav, at det nye skolebarn får lejlighed til at besøge skolen ved:
 - D1. Børnehaven besøger skolen med de børn, der skal starte på skolen.
 - D2. Børn og forældre inviteres til introduktion i SFO og bh.kl.

Med indførelsen af tidlig SFO-start vil formålet med introduktionerne D2 nu i langt højere grad kunne tilgodeses inden for de tre måneder, som børnene går i tidlig SFO før den egentlige skoleindskrivning i august. Optimalt inden for de to første måneder.

Arbejdsgruppen foreslår, at punktet D1 fastholdes og at formål og indhold for introduktionerne D2 formuleres som et krav til indhold i de to første måneder fra 1. maj til 30. juni.

Se også neden for.

Arbejdsgruppens anbefalinger på områder, hvor der er kommet nye regler siden november 2008.

Siden sidste revision af aftalerne om overgange – november 2008 – er der vedtaget div. lovændringer og omlægninger af praksis, som gør det nødvendigt at revidere forskellige afsnit i dokumentet.

Arbejdsgruppen oplister disse og kommer med forslag til justeringer i dokumentet.

- **Tosprogede børn – ændringer omkring § 4a og modtagelsesklasser.**

I august 2010 overgik tilbuddet om sprogundervisning for tosprogede i alderen fra 3 til 6 år til dagtilbudsloven fra folkeskoleloven, og fra skoleåret 2011/12 er modtagelsesklasserne erstattet af en anden ordning.

Bemærkningerne omkring tosprogede børn i dokumentet om overgange skal derfor revideres, så de er i overensstemmelse med nye gældende regler og procedurer. Arbejdsgruppen foreslår, at konsulent for tosprogede børn og familier Beata Anderson inddrages i revideringen af dokumentet på dette område.

- **Krav i forbindelse med "Børn og unge på tværs" – stafetlog m.m.**

Arbejdsgruppen foreslår, at krav og procedurer omkring "børn på tværs" skrives ind i dokumentet om overgange.

Der bør vedtages en procedure, som sikrer, at den modtagende skole ved, at der er oprettet en stafetlog, hvis det er tilfældet. Konkret foreslår arbejdsgruppen foreslår, at samtaleskemaet, som afleveres til skolerne af forældre ved indskrivningen, bør indeholde oplysninger om stafetlog, hvis en sådan er lavet på det enkelte barn og familie. Herunder hvem der er stafetholder.

Således vil det også blive bekendt for modtagende skole, om der er behov og evt. tildelt særlig støtte, idet det vil fremgå af stafetlogen.

- **Ændrede terminer. Skolebestyrelsesvalg, indskrivning o.a.**

Fra skoleåret 2010/11 er skolebestyrelsens valgperiode ændret fra 4 år fra april til april til 4 år fra august til august. Valg er derfor også rykket til et senere tidspunkt, og det vil ikke længere være nødvendigt med fremrykkede indskrivninger til børnehaveklasse ved valgår.

Arbejdsgruppen konstaterer at, de ændrede tidsterminer gældende for hvert 4. år tages ud af aftalerne.

- **Ændrede procedurer vedr. udsættelse af skolestart.**

Fra og med skoleåret 2010/11 er procedurerne vedr. ansøgning om og bevilling af udsat skolegang omlagt. Dette medfører bl.a. nye krav til mødeaktivitet mellem personale, forældre og psykolog, talehørelærer eller andre relevante fagpersoner. Femårsmøde, hvor forventet skolemodenhed ved det 6. år i august drøftes, og evt. handleplan aftales, er fremrykket. Skal afholdes inden juli.

Netværksmøde inden 15. november samme år, med deltagelse af relevante fagpersoner og evt. deltagelse fra kommende skole.

Arbejdsgruppen konstaterer, at det i den nye procedure bør præciseres, hvem der deltager i netværksmødet, og at udtalelse fra dette mødes deltagende fagpersoner skal vedlægges forældrenes kommende ansøgning på indskrivningstidspunktet i februar.

Folder om skolebarnets modenhed fra den modtagende skole bør gives til de afgivende institutioner, og det vil desuden være hensigtsmæssigt at der udarbejdes en folder om skolemodenhed fælles for hele LTK.

- **Børn med særlige behov og evt. tildelt støtte.**

Specialtilbudsudvalget har i forbindelse med sine drøftelser om øget inklusion og støtte til børn med særlige behov konstateret, at børn med støtte i dagtilbud har et omfang af støttetimer, som ikke kan videreføres i samme omfang, når barnet fortsætter i skole.

Dette kan naturligt nok medføre utilsigtede frustrationer hos forældre til børn med særlige behov forud for skolestart.

Arbejdsgruppen skønner, at dette ikke skyldes at der er væsentligt flere støttetimer til rådighed i dagtilbuddene end i skolerne, men at timerne fordeles ujævnt på grund af tildelingsmåden gennem støttepædagogkorpset.

Arbejdsgruppen anbefaler derfor en øget mulighed for dagtilbuddene til at tildele efter behov – f.eks. ved at støttetimerne er udlagt decentralt, som på skolerne – og ikke gennem ansøgning til støttepædagogkorpset.

- **Tidlig start i SFO**

Børne og ungeudvalget har vedtaget, at der indføres tidlig start i SFO for kommende børnehaveklassebørn på alle skoler fra skoleåret 2012/2013.

Der er efter arbejdsgruppens opfattelse flere pædagogiske fordele ved dette. Både en forbedret mulighed for at etablere den bedst mulige klassedannelse fra august, og bedre muligheder for at børnene får kendskab til og tryghed ved skolen før den egentlige skolestart.

Dette vil efter arbejdsgruppens opfattelse overflødiggøre anbefalingen om introducere i SFO og børnehaveklasse (D.2), som den er formuleret nu.

Arbejdsgruppen forslår, at formål og indhold for introdudagene D2 formuleres som en del af kravet til indholdet i tidlig SFO-start. Optimalt inden for de to første måneder fra 1. maj til 30. juni.

Se også oven for.

Skema 1 – Hjem til vuggestue - Sammenfatning

Minimumskrav	Beskrivelse: Hvordan opfyldes kravet	Forslag: Ændringer og/eller tilføjelser	Egen Evaluering: Vurdering af hvor godt kravet opfyldes og dets relevans
A. at forældrene inviteres til en samtale med pædagogerne i vuggestuen/daglejeren	Der afholdes introduktionssamtale før barnet starter. Ofte er det lederen, der fører samtalen med forældrene. Rundvisning, forventningssamtale og barnets forudsætninger og praktiske oplysninger nedfældes i startpapir.		Kravet opfyldes til fulde. Kravet er relevant.
B. at der laves en køreplan for barnets første dage	Alle laver en plan for den første tid i dagtilbuddet. Ca. halvdelen har en fast og nedskrevet plan.		Kravet opfyldes. Kravet er relevant.
C. at der er en gensidig dialog med forældrene om barnets start i institutionen efter ca. en måned	6 ud af 8 vuggestuer har en fast køreplan for en forventningssamtale efter ca. en måned med forældrene. De resterende taler løbende med forældrene i opstarten og holder kun et møde, hvis det skønnes nødvendigt. Bl.a. hvis barnet har særlige behov	Mange giver udtryk for, at det er for tidligt efter en måned. Det vil muligvis være tilstrækkeligt at holde den faste 3 måneders samtale.	Kravet opfyldes delvist. Samtalen er relevant, men kan udvikles under forskellige former og forskellig i tidshorisont
D. at der foretages en opfølgende samtale med forældrene inden for de første 3 måneder	Alle afholder en 3 måneders samtale. Daglejeren inviterer forældrene til en opfølgende samtale. Forældrene skriver under på at den har fundet sted		Kravet opfyldes til fulde. Kravet er relevant.

Skema 2 – Vuggestue til børnehave, Sammenfatning

Minimumskrav	Beskrivelse: Hvordan opfyldes kravet	Forslag: Ændringer og/eller tilføjelser	Egen Evaluering: Vurdering af hvor godt kravet opfyldes og dets relevans
<p>A. at den afgivne vuggestue afholder en forældresamtale for at forberede overgangen og at pædagogen i den forbindelse udfylder et samtalskema, som kan følge barnet over i børnehaven.</p>	<p>Alle udfylder overgangsskemaerne. Nogle udløvere det til forældrene så de kan forberede sig til mødet, andre udfylder det på et møde sammen med forældrene. Overgangsskema udfyldes ikke i vuggestue-til børnehaveafdeling i børnehuse (samme institution). Her afholdes samtale med forældre, og skemaet benyttes evt. som støtte ved samtalen. Skemaet afleveres ikke i tilstrækkelig grad fra dagpleje til børnehave.</p>	<p>Kravet bør ikke være inden for samme institution (vuggestue til børnehave).</p>	<p>Kravet opfyldes Kravet er relevant fra institution til institution. Skemaet afleveres ikke i tilstrækkelig grad fra dagpleje til børnehave.</p>
<p>B. At vuggestue-/dagplejebarnet får mulighed for at besøge børnehaven sammen med sine forældre og sammen med pædagoger og kammerater når pladsen er tidelt</p>	<p>De fleste af dagtilbuddene besøger altid børnehaven før barnet skal starte sammen med deres kammerater. – uden forældre. Enkelte af dagtilbuddene besøger når/hvis tiden tillader det Desuden opfordrer vi også forældrene til at besøge den modtagende institution.</p>	<p>Der er et ønske om at børnehaverne kommer på genbesøg efter nogen tid. Man kunne ønske sig en folder om forventninger og modenhed i lighed med den der findes blandt mange skoler.</p>	<p>Kravet opfyldes. Kravet opleves som relevant.</p>
<p>C. at forældrene inviteres til en samtale med pædagogerne i børnehaven inden barnets start</p>	<p>Alle dagtilbud inviterer forældre til samtale inden barnets start i børnehaven. Dette gælder for børn der kommer fra vuggestuer, dagpleje, tilflyttere og internt i børnehuse.</p>		<p>Kravet opfyldes. Kravet opleves som relevant.</p>

<p>D. at der laves en køreplan for barnets første dage</p>	<p>Der laves en fast køreplan når skiftet finder sted fra dagtilbud til dagtilbud. Inden for børnehøjsene laves planer og samtaler efter interne køreplaner</p>	<p>Kravet opfyldes. Kravet opleves som relevant</p>
<p>E. at der afholdes en opfølgings- og forventnings samtale med forældrene inden for de første 3 måneder</p>	<p>Alle afholder 3 måneders samtaler</p>	<p>Kravet opfyldes til fulde. Kravet opleves som relevant</p>

Skema 3 – Børnehave til skole undervisning og SFO

FRITIDSUDVALGET
DEN 19/5-11
SAG NR. 12

Minimumskrav	Beskrivelse: Hvordan opfyldes kravet	Forslag: Ændringer og/eller tilføjelser	Egen Evaluering: Vurdering af hvor godt kravet opfyldes og dets relevans
A. at den afgivne børnehave afholder en forældresamtale med henblik på at vurdere skolemodenhed	Alle børnehaver laver samtaler med forældre vedr. skolemodenhed i året før barnet er undervisningspligtigt. Alle børnehaver er i gang med at implementere netværksmøder inden 15. november i samme år.	Samtalen om modenhed bør ligge allerede i april/maj, for at sikre god tid til iværksættelse af evt. efterfølgende handleplan. Det kan være hensigtsmæssigt, at der er krav om at skolerne sender intern forventningsfolder til de afgivende børnehaver, og der evt. udarbejdes en fælles for hele kommunen.	Kravet er relevant. Kravet opfyldes. For børn med ønske om udsat skolegang systematiseres hele samtaleprocessen yderligere ved indførelse af ny procedure.
B. at der afholdes skolestartsmøde med deltagelse af en pædagog ved de aktuelle skoler	Der afholdes skolestartsmøder på alle skoler i januar. Der inviteres pædagoger fra de omliggende børnehaver, og de deltager i forskelligt omfang.	Det kan overvejes om mindstekravet skal ændres, sådan at pædagogerne inviteres, og deltager hvis det er relevant.	Kravet er relevant. Kravet opfyldes delvist.
C. at børnehaven afholder et afsluttende forældresamtale og ved den lejlighed udfylder et samtaleskema, som sendes til skolen	Alle børnehaver oplever samtale og samtaleskema værdifuldt og relevant, men tidskrævende. Der er nogen variation skolerne imellem i forhold til hvor mange skemaer der modtages rettidigt, og i hvor høj grad de er brugbare. De fleste skoler bruger eller ønsker at bruge skemaerne i forbindelse med klassedannelsen og som generel information til bh.kl.lærer / SFO.pæd.	Det bør tydeliggøres yderligere, at det er pædagogen, der udfylder skemaet og sender skemaet som professionel. Alle børnehaver og skoler skal bruge <u>samme</u> skema. Skemaet bør revideres. Herunder tilføjelse af sidste afleveringsfrist.	Kravet er relevant. Kravet opfyldes delvist. Ikke alle skemaer udfyldes af pædagogen som professionel. Ikke alle skemaer kommer rettidigt. Ikke alle benytter det rette skema.

<p>D. at barnet får lejlighed til at besøge skolen, herunder SFO'en.</p>	<p>Alle skoler har besøgsdage af varierende omfang og varighed. Svingende fra et besøg med forældre ved et "møde" og en dag i SFO/bh.kl. til to dage organiseret for alle børn og forældre.</p>	<p>Besøg i skole er pt. Formuleret i: D1. Børnehavens besøg i SFO/bh.kl. Her er formålet, at børnehaven kan bruge besøget i overgangsarbejdet og pædagogerne deltager aktivt. D2. Introdage i SFO/bh.kl., hvor børn og forældre inviteres. Her skal pædagogerne ikke inddrages. Hvis der indføres tidlig SFO-start 1. maj: Har introduktion D2 ikke relevans, bortset fra tidlig forældreinddragelse Skal børnehavers besøg ligge i marts/april måned.</p>	<p>Kravet er relevant. Kravet opfyldes delvist Kravet burde have taget stilling til om både D1 og D2 skal opfyldes eller om der evt. kan laves en kombination. Børnehavepædagogers besøg ved introduktion, opleves at være spild af tid, når de ikke inddrages aktivt. D2. Introdage for børnehavebørn har ikke relevans, hvis der gennemføres tidlig SFO-start.</p>
<p>E. at der, inden for det første kvartal, holdes forældresamtale på skolen</p>	<p>4 skoler afholder den såkaldte omvendte samtale, hvor forældre fortæller om deres barn, inden for de første uger af skoleåret. Alle skoler afholder skolehjem samtaler i efteråret – senest oktober/november. De fleste skoler bruger samtalekemaet fra børnehaven ved samtalen.</p>	<p>Det bør overvejes, om der bør strammes på mindstekravet, så den "omvendte samtale" i august/september gøres obligatorisk. De skoler, der har dem, er meget tilfredse med udbyttet af dem.</p>	<p>Kravet er relevant. Kravet opfyldes delvist.</p>
<p>F. at der afholdes forældremøde(r) med de nye forældre på skolen</p>	<p>Alle skoler afholder tidlige forældremøder. Det typiske mønster er et infomøde på børnenes første skoledag, og et klasseforældremøde tidligt på året. Bortset fra LU med sen klassesdannelse, i august eller primo september.</p>		<p>Kravet er relevant. Kravet opfyldes til fulde.</p>

Skema 4 – SFO til klub

FRIIDSDUDVALGET
DEN 19/5-11
SAG NR. 10

Minimumskrav	Beskrivelse: Hvordan opfyldes kravet	Forslag: Ændringer og/eller tilføjelser	Egen Evaluering: Vurdering af hvor godt kravet opfyldes og dets relevans
A. Afholdelse af forældremøder med henblik på information om overgang fra SFO til klub	Alle skoler afholder informations forældremøder inden 3.klasse børnene starter i klub. Alle børn besøger klubberne inden sommerferien. Der er forskel på intensiteten i samarbejdet de enkelte SFO/klubber i mellem. Nogle klubber tilbyder individuelle besøg og ophold For børn efter aftale	Der er stor tilfredshed med den måde overgangen foregår på fra skolems side Ingen forslag til ændringer eller tilføjelser.	Kravet opfyldes og opleves som relevant.
B. Besøg i klubben inden start.			Kravet opfyldes og opleves relevant

A. Afholdelse af forældremøder

Det er vigtigt at børn og forældre i slutningen af tredje klasse begynder at forholde sig til, både praktisk og mentalt, at børnene fra og med fjerde klasse ikke mere er under kontrolleret pasning.

Man kan beskrive det på følgende måde: Børn og forældre skal aflære ti års institutionskontrol inden børnene forlader SFO og overgår til klub, og børn og forældre skal lære at mestre den nye og større frihed børnenes frivillige fritidsklub liv indebærer. Ansvar, tillid, åbenhed, aftaler hjemmefra, selvforvaltning er nøgleord, i denne sammenhæng.

Derfor skal SFO og klub i fællesskab, informere om de nye udfordringer, og om de strukturelle og organisatoriske forskelle. Der afholdes forældremøder og uddeles informationsmateriale i foråret.

B. Besøg i klubben

Børnene vil komme på besøg i klubben før sommerferien og derefter kunne gæste klubben indtil sommerferien begynder.

SFO pædagoger og lærere lave overleveringsforretning af børnene til klubpersonalet.

Tosprogede børn

Det er vigtigt, at bestille en tolk til forældremøderne, hvis forældrene har behov for det.

Årsplan for udslusning af 3 klasse eleverne:

Maj:

- Forældreintroduktionsmøde i klubben for 3. klassernes forældre. Klubleder og personale vil give en orientering om klubben og dens virksomhed.
- Her lægges vægt på temaer som: Klubbens dagligdag. Klubbens aktiviteter og betaling for aktiviteterne. Kommunikation mellem børn og

forældre, personale og forældre, børn og personale. Ansvar for egen virksomhed. Personalet som vejleder. Samarbejdet mellem skolens lærere på mellemtrinnet og klubbens pædagoger.

- En repræsentant fra klubbens forældrebestyrelse vil ligeledes give en orientering omkring bestyrelsens arbejde.
- Lærere fra Klasseme deltager også.
- Forældrene vil, inden møde, få udleveret klubbens velkomstpjece.
- På mødet vil SFO lederen tale med forældrene om, hvorledes man i SFO forbereder børnene på, at de skal i klub efter sommerferien, samt hvorledes forældre kan medspille på dette projekt.

Juni:

- 3. klassernes primærpædagog og koordinatoren vil gennemgå klassens børn sammen med medarbejdere fra klubben. Der er afsat ca. 45. min pr klasse. Der overleveres ligeledes mellem klasselærere fra 3. kl. og 4. kl. se skemaer. Se skema og anvisning for dette.
- Der afholdes konference mellem lærere og klubpædagoger om børnenes sociale kompetencer, bl.a. således at eventuelle støtteforhold kan planlægges.
- 3. kl. kommer til introducere en klasse ad gangen.
- Fra introduktionsdagene og indtil sommerferien vil det være tilladt for 3. klasserne, at besøge klubben når de har lyst.

Skema 5 – Skole til ungdomsuddannelse

Minimumskrav	Beskrivelse: Hvordan opfyldes kravet	Forslag: Ændringer og/eller tilføjelser	Egen Evaluering: Vurdering af hvor godt kravet opfyldes og dets relevans
A. Lovkravene følges			Ok.
B. UU-vejleder deltager i teamets planlægningsmøde ved starten af skoleåret.	UU-vejleder aftaler deltagelse i teammøde(r) ved skoleårets start		Kravet er relevant
C. UU-vejleder deltager i forældremødet i august/september i 9. og 10.klasse	På nogle skoler deltager Vejlederen i stedet i 8. klasse. Det giver bedre mening, når hele udskolingsforløbets vejledning m.m. skal beskrives.	Bør flyttes til 8. klasse	Kravet opfyldes Kravet er relevant Kravet opfyldes
D. Eleverne får tilbud om at besøge ét uddannelsesstilbud i løbet af foråret.	I 8. kl. er der 5 dage med besøg. 3 på gymnasial uddannelse og 2 dage på teknisk skole. I 9. kl. tilbydes individuelle uddannelsesbesøg, som eleven aftaler selv.	Lovændringer pr. 1.8.2010 har ændret tidspunkter for besøg på ungdomsuddannelser. Den enkelte skole vælger om man ønsker besøgsdagene.	Kravet er relevant Kravet opfyldes Kravet opfyldes
E. Der afholdes klassekonference om videre uddannelse med klasseteam, UU-vejleder og skolens ledelse inden elevernes tilmeldinger til ungdomsuddannelser/10 kl. afsendes.	Der afholdes møde inden skolens indstilling til evt. ansøgning om gymnasial ungdomsuddannelse, og inden elevens ansøgning om ungdomsuddannelse		Kravet er relevant Kravet opfyldes
F. Der afholdes skole-hjem samtaler inden tilmeldingsfristen for ansøgning til ungdomsuddannelserne er udløbet.	Ja. Se oven for		Kravet er relevant Kravet opfyldes
G. UU-vejleder tilbyder samtaler med de forældre der ønsker dette.	Ja		Kravet er relevant Kravet opfyldes
H. UU-Nord tilbyder udannelsesaftener for klasser og forældre i 8. – 10.klasse.	Ja. Samlet for flere skoler i efteråret.		Kravet er relevant Kravet opfyldes
I. Skolens leder indberetter oplysning om behov for specialundervisning for kommende 10. kl. elever til den modtagende skole og til PPR.	Ja.	Bør medtages på dagsordenen ved mødet om ungdomsuddannelser mellem team, vejleder og ledelse.	Kravet er relevant. Kravet opfyldes
J. Skolen indberetter oplysninger om behov for dansk som andetsprog for kommende 10. kl. elever til den modtagende skole.	Ja. Som oven for.	Ja. Som oven for.	Kravet er relevant. Kravet opfyldes

Lovgrundlag

- Ungdommens uddannelsesvejledning (UU-Nord) skal sørge for at eleverne løbende arbejder med individuel uddannelsesplanlægning.
- UU-Nord har ansvar for at den enkelte elev i 9.- og 10. klasse udarbejder en uddannelsesplan, hvoraf det fremgår, hvilke mål eleven har for uddannelse efter grundskolen eller 10. klasse, og hvilke elementer, der skal indgå for at eleven kan opnå disse mål. Uddannelsesplanen udarbejdes på baggrund af uddannelsesbogen, og på 10. klasstrin udarbejdes den tillige på baggrund af uddannelsesplanen fra 9. klasse
- Elevens uddannelsesplan skal være udfærdiget senest 15. marts
- Ved ansøgning om optagelse på en ungdomsuddannelse medsendes elevens uddannelsesplan
- Eleverne tilmelder sig en ungdomsuddannelse på nettet www.optagelse.dk
- Eleverne skal afleverer tilmeldingsskemaet på deres skole senest 15. marts
- Skolen skal sørge for, at skemaet er korrekt udfyldt, herunder påført elevens karakterer, og sender det, med kopi af elevens uddannelsesplan, til den første søgte uddannelsesinstitution.
- Skolen såvel som UU-Nord kan indstille en ansøger til en gymnasial uddannelse til optagelsesprøve. Skolen giver ved ansøgning til de gymnasiale uddannelser oplysning om eventuel optagelsesprøve.

Informationsmateriale

Der kan søges om oplysninger på følgende hjemmesider
www.uu.nord.dk
www.optagelse.dk

Der udarbejdes hvert år en folder om Lyngby-Taarbæk kommunes 10. klasse tilbud.

Der vil blive udarbejdet informationsfolder til elever og forældre om overgangene til ungdomsuddannelserne.

FRTIDSUDVALGET
DEN 19/5-11
SAG NR. 10

Journalnr. :
Dato : 08.09.2010
Skrevet af : ToC/agb /3061

NOTAT
om

KOMMISSORIUM for evaluering af projektet overgange mellem tilbud

Retningslinier for arbejdet med overgange mellem tilbud blev vedtaget i Børneudvalget den 14.11.2006.

Udover en godkendelse af selve konceptet blev det præciseret, at alle skoler og institutioner som minimum skal opfylde de minimumskrav, som opstilles i konceptet. Det blev endvidere godkendt, at tilføje indsatsen med overgange for børn og unge med særlige behov og to-sprogede børn og unge, når udarbejdelsen af kommunale retningslinier for udveksling af fortlige oplysninger samt indsatsen om rummelighed er færdiggjort,

Evalueringen af overgange mellem tilbud skulle have været foretaget i 2009 og således udsudt med 1 år til 2010.

Der nedsættes en arbejdsgruppe til at gennemføre evalueringen, som består af :
Søren Güllich, Fuglsanggårdsskolen, formand
Malene Herbert fra Lindegårdsskolen
Bo Jansen fra Fuglsanggårdsskolen
Noomi Holsegård fra Stoppestedet
Annette Ameland fra Langs Banen
Helle Olesen fra Børnereden.

Arbejdsgruppen kan inddrage andre fagpersoner i evalueringen undervejs.

Evalueringen af overgange mellem tilbud skal indeholde en devaluering af

- fra hjem til vuggestue
- fra vuggestue til børnehave
- fra børnehave til SFO og skole
- fra SFO til klub
- fra skole til ungdomsuddannelse.

Arbejdsgruppen skal for hver af overgangene evaluere på, om de anbefalinger, der ligger for den pågældende overgang, er fulgt, og om der eventuelt er forslag til forbedringer, præciseringer eller lignende.

Alle overgange skal endvidere evalueres på overgangen for børn og unge med særlige behov samt to-sprogede børn og unge.

Udover selve evalueringen af anbefalingerne til diverse overgange skal arbejdsgruppen vurdere de problemstillinger, der kan ligge i anbefalingerne til overgangene, set i forhold til det nye

projekt "Børn på tværs". Er der forhold i det nye koncept, som medfører yderligere præciseringer i anbefalingerne til de pågældende overgange.

Udover en evaluering af, hvorledes anbefalingerne har virket i forhold til de forskellige overgange, skal arbejdsgruppen afsluttende udarbejde et sæt mindstestandarder vedrørende anbefalinger til hver af de konkrete overgange.

Det forventes, at evalueringen m.v. er tilendebragt i december 2010, således at evaluering samt forelæggelse af forslag til nye mindstestandarder kan forelægges for Børne- og Ungdomsudvalget i januar 2011.

August 2010

Torben Carlsen

UDKAST TIL

Inklusionsstrategi For

Børne- og ungdomsområdet i Lyngby-Taarbæk Kommune

1. Del af fællesskabet

Overordnet handler inklusion om at blive medregnet og indbefattet af fællesskabet – at omfatte det hele – her forstået som at ønsket om at indbefatte det hele barn. I modsætning til inklusion står eksklusion, som dels handler om at holde nogen ude, som allerede er udenfor, dels at støde nogen ud, som har været indenfor. SFI definerer børn som ekskluderede, hvis de er marginaliserede på tre eller flere af i alt otte velfærdsdomæner: Materiel velfærd, boligforhold, mobilitet og lokalområder, helbred og sikkerhed, dagpasning og uddannelse, sociale relationer, adfærd og livsstil, fritid og medborgerskab og subjektiv trivsel (SFI, Børn og unge i Danmark. Velfærd og trivsel 2010).

Anbringelsesreformen fra 2006 satte fokus på børn i risiko for at blive socialt ekskluderet og marginaliseret og påpegede, at ”Normalsystemet dækker den generelle forebyggende indsats over for alle børn i daginstitutioner, skoler, klubber mv.” I forlængelse heraf har folketinget fulgt op i Barnets Reform og understreget, at kommunen i forhold til sårbare børn og unge skal: ”Sikre kontinuitet i opvæksten og et trygt omsorgsmiljø, der tilbyder nære og stabile relationer til voksne, bl.a. ved at understøtte barnets eller den unges familiemæssige relationer og øvrige netværk”. Og at: ”Støtten skal være tidlig og helhedsorienteret, så problemer så vidt muligt kan forebygges og afhjælpes i hjemmet eller i det nære miljø. Støtten skal i hvert enkelt tilfælde tilrettelægges på baggrund af en konkret vurdering af det enkelte barns eller den enkelte unges og familiens forhold.” Det betyder, at den hjælp der gives til udsatte børn skal tænkes i inklusion i nærmiljø og bibeholdelse af nære relationer og familiære relationer.

Der har i de seneste år været en stigende tendens til at ekskludere børn og unge fra almenområdet – især i skolesammenhænge. Skolernes rejsehold nedsat af Undervisningsministeriet har konkluderet at: ”Mere end hver 20. elev er i dag taget ud af den almindelige undervisning for at blive undervist på specialskoler, i specialklasser eller på et opholdssted.” Andelen af disse elever er stærkt stigende. I Lyngby-Taarbæk Kommune udskilles i dag 4,6 % af eleverne i folkeskolen og knap 1 % af børnene i dagtilbuddene.

Udskillelsen af eleverne betyder en niveaudeling, dvs. en deling mellem elever i en almindelig skole, og elever i specialiserede tilbud. Delingen betyder, at elever med særlige behov kun modtager undervisning sammen med andre elever med særlige behov. Konsekvensen er, at en del af eleverne klarer sig dårligere både fagligt og socialt, end de ellers ville have gjort, hvilket forringer deres muligheder efter folkeskolen. Færre end 17 procent af eleverne i specialskoler starter efterfølgende på en ungdomsuddannelse.

Samtidig svækkes den almindelige folkeskole. Uden specialpædagogiske lærerkompetencer på skolen (de er på specialskolerne) mangler skolerne kompetencer til det forebyggende arbejde og til at identificere de særlige behov i tide og tilrettelægge en målrettet undervisning. I stedet skal ekspertisen hentes udefra – ofte med lange ventetider til stor frustration for mange skoler, elever og forældre.

Endelig er undervisningstilbuddene til de udskilte elever meget dyre. De trækker derfor store ressourcer ud af folkeskolens almindelige undervisning”.

Eksklusion i det omfang der er i øjeblikket er således både dårligt for børnene og for økonomien på almenområdet, der på længere sigt vil påvirke alle børn i skoler og dagtilbud.

Når denne tendens til eskalering af eksklusion skal ophøre og børn og unge skal inkluderes i kommunens tilbud inden for almenområdet, vil det være centralt at vedtage en inklusionsstrategi, der fastslår niveauet for inklusion. Hvis hvert 20 barn i dag ekskluderes til specialsystemet, er målet så at ingen børn ekskluderes eller er målet, at det kun er hver 40 barn der ekskluderes?

* * *

Nærværende strategi sætter en overordnet fælles ramme for og definition af, hvad der på børne- og ungeområdet i Lyngby-Taarbæk Kommune forstås med begrebet inklusion – altså hvor omfattende skal vores inklusion være. Det er en afgørende forudsætning for at skabe en øget inklusion, at der er enighed og opbakning til definitionen af inklusion og en fælles forståelse af, hvad kommunen ønsker at opnå med denne inklusion. Samtidig vil et centralt element være – hvordan der arbejdes med inklusion.

Formuleringen af strategien, tager dels afsæt i specialtilbudsudvalget på skoleområdet drøftelser i det sidste års tid om ny strategi for inklusion i Lyngby-Taarbæk Kommune med henblik på dels at skabe en fælles værdi omkring inklusion, dels at skabe forudsætninger og udgangspunkter for øget inklusion og hermed færre specialtilbudspladser. På dagtilbudsområdet har der igennem det sidste år været tilsvarende drøftelser med afsæt i PA consults analyse af indsatsen overfor børn med særlige behov fra sommeren 2010. Endelig danner Børne- og Ungdomsudvalgets drøftelser på temamødet om inklusion den 28. marts 2011 baggrund for fastlæggelse af strategien.

2. Definition af inklusion

Ønsket om inklusion tager afsæt i Salamanca-erklæringen, som blev vedtaget i 1995, og som fastslår alle børns ret til uddannelse, og skolars, daginstitutioners og klubbers pligt til at anvende en pædagogik, som også kan imødekomme børn med særlige behov. Målet er at skabe en skole, daginstitution eller klub, der er så inkluderende, at alle børn kan være en del af det almindelige fællesskab og udvikle sig der. Midlet er at trække de ressourcer, som børn med særlige behov har brug for, ind i de almene tilbud – i stedet for at trække barnet derhen, hvor ressourcerne er. I den forbindelse er det vigtigt at:

- have fokus på børnenes relationer
- se at ethvert barn har unikke egenskaber, evner, interesser og læringsbehov
- arbejde tværfagligt og trække specialisters viden ind i den normale skole, daginstitution eller klub

- have fokus på egen praksis og se, hvilke barrierer der kan være for, at alle børn kan blive en del af fællesskabet

Det er en afgørende forudsætning for at skabe øget inklusion, at der er enighed og opbakning til at udvikle inklusion. Det vil sige at definere et fælles indhold i inklusion og at opnå en fælles forståelse for, hvad kommunen ønsker at opnå med denne inklusion.

I Lyngby-Taarbæk Kommune defineres inklusion som:

Alle børn og unge skal ses og værdsættes som unikke personer og sikres ret til faglig, personlig og social udvikling i et ligeværdigt, socialt fællesskab.

Barnet skal føle sig som aktør i sit eget liv og opleve at kunne bidrage til og være værdifuld i fællesskabet.

Inklusion er en dynamisk og vedvarende proces. Alle tilbud på børne- og ungeområdet skal skabe mulighed for tilstedeværelse, oplevelse af fællesskab, aktiv deltagelse og et optimalt læringsmæssigt udbytte for alle børn. I denne proces skal der tages særligt hensyn til de børn, som er i farezonen for eksklusion.

Ovennævnte definition tager udgangspunkt i forskning og evidens på området.

Det overordnede mål er, at minske antallet af ekskluderede elever i skolen fra 4,6 % til 3 % i 2020 (jf. også kommuneaftalen mellem regeringen og de kommunale parter).

Målet med den nye definition er et ønske om at:

- At flere børn oplever sig som en del af fællesskabet
- At flere børn trives bedre
- At flere børn lærer mere både i uformelle og formelle sammenhænge
- At de professionelle fortsat udvikler deres professionelle praksis i forhold til de aktuelle børn og deres forudsætninger
- At børn ikke reduceres til deres vanskelighed
- At det bliver muligt at se det almindelige i det særlige

3. Fra specialsystem til almensystemet

Den nye definition indebærer ændrede tilgange og nye handlinger, således at:

- barnet deltager i de fælles læringsmiljøer
- der er et perspektivskifte fra individ til system
- der er fokus på befordrende læringsmiljøer, som inkluderer og imødekommer alles behov
- et almenpædagogisk ansvar. Kompetencer fra både almen – og specialområdet bringes i spil for at muliggøre størst mulig grad af inklusion

Definition betyder således, at fokus skifter fra specialområdet til almensystemet. Konkret vil det betyde henholdsvis færre børn flyttes til specialsystemet og at flere børn forbliver i almensystemet.

Ændret visitationsgrundlag

Flere børn, der tidligere ville være henvist til specialtilbud, bliver i almensystemet. I fremtiden vil en given diagnose ikke automatisk udløse et specialtilbud, men indebærer, at barnet under hensyntagen til barnets reelle behov og udviklingspotentiale inkluderes mest hensigtsmæssigt i almensystemet.

Den primære opgave er en inkluderende indsats i klubben, i dagtilbud og i skolen for at understøtte børns læring og udvikling af positiv identitet og selvværd.

En ny måde at møde barnet på

Inklusion handler bl.a. om at skabe mulighed for at deltage ligeværdigt i et demokratisk samfund. Kompetencer til at deltage læres bedst i det almene systems sociale fællesskab. Inklusion betyder, at alle er forskellige på forskellige måder. Denne tilgang til forskellighed kan understøtte, at man kan skabe rum for og legalisere social og kulturel forskellighed.

Børn udvikler deres selvbillede i forhold til, hvordan de mødes i de relationer, de indgår. Derfor er en anerkendende tilgang medvirkende til en mere hensigtsmæssig og positiv udvikling, både af barnets kompetencer og relationen til den professionelle. Dette er afgørende for børns udviklingsmuligheder, da børn ikke kan udvikle sig positivt, hvis omgivelserne har negative forventninger til dem.

Et tværfagligt samarbejde, der sigter på at skabe nye handlemuligheder og udviklingsmuligheder i læringsmiljøet kan understøtte udviklingen af en inkluderende praksis. Her er det vigtigt, at alle professionelle fastholder, at det individuelle perspektiv udvides med andre perspektiver.

Sagt på en anden måde betyder det, at inklusion fordrer et afgørende skift fra et individorienteret syn til et relationsorienteret syn på børn. Reelle forandringer i læringsmiljøet vil kunne bryde uhensigtsmæssige handlemønstre og i stedet muliggøre en større grad af inklusion.¹

Det indebærer:

- at dagtilbud og skoler i Lyngby-Taarbæk Kommune ikke fokuserer på en given funktionsnedsættelse, men i stedet aktivt understøtte forandringer i kultur, handling og organisering, der er nødvendige for at kunne inkludere børn og unge.
- at konkret opbakning fra forvaltning og politikere er en nødvendig forudsætning for at implementere inklusion på hele børne- og ungeområdet.
- at forældregruppen anerkender, at inklusion har betydning for udvikling af sammenhængskraft i samfundet. Ved at øge inklusion gives alle børn mulighed for at møde en større variation af børn også børn i andre vilkår end dem selv. Ligeledes viser forskning, at inklusion og øget kompetence til at arbejde i et felt med større variation i børns kompetencer (fx i Finland), øger niveauet i alle elevers færdigheder og kompetencer. Det vil sige, at de dygtigste bliver dygtigere, og de svageste profiterer fagligt af at forblive i gruppen i stedet for at udskilles til et mere homogent tilbud.²

¹ Professor, Susan Tetler, 2002

² Professor, Thomas Nordahl, 2008

4. Konkrete indsatser og handlingsplaner

Skal praksis ændres således, at børn og unge i Lyngby-Taarbæk Kommune i fremtiden oplever sig inkluderet, er det vigtigt, at der udstikkes en klar og fælles udviklingsvej for børne- og ungesektoren i Lyngby-Taarbæk Kommune. På børne- og ungeområdet har Lyngby-Taarbæk Kommune gennem en længere periode arbejdet hen i mod en fælles og mere inkluderende indsats:

Det er først og fremmest sket gennem udrulning af **SAL (Systemisk analyse af læringsmiljøer)** på skoleområdet, som nu også udrulles på dagtilbuds og klubområdet. Formålet med udrulning af SAL er at

- Øge børns trivsel
- Øge børns læringsudbytte
- Implementere en systemisk tilgang til børn i vanskeligheder
- Medarbejderne har fokus på at udvikle egen og fælles praksis

Med SAL får alle professionelle i kommunens skoler, dagtilbud og klubber en fælles pædagogisk tilgang og sprog.

Derudover har børne- og ungeområdet implementeret en fælles organisation – **Børn og Unge på Tværs (BUT)** – som skal sikre en tidlig sammenhængende indsats for udsatte børn og unge. Formålet med denne organisation er:

- Tidlig opsporing af udsatte børn og unge
- Samarbejde og koordinering af indsatsen med henblik på at styrke sammenhæng og kontinuitet omkring det enkelte barn/den enkelte unge og familien
- Styrkelse af den generelt forebyggende indsats med henblik på at forebygge mistrivsel hos børn og unge og på at skabe nogle rammer, som kan inkludere de børn og unge, som er udsatte

Med afsæt i denne strategi og definitionen af inklusion er der udarbejdet **handleplaner for skole- og dagtilbudsområderne**, der i tråd med strategiens anbefalinger vil betyde:

- Færre pladser og børn i specialsystemet
- Flere børn, der tidligere ville være henvist til specialtilbud, forbliver i almensystemet
- At diagnoser ikke automatisk udløser et specialtilbud, men at barnet med hensyntagen til reelle behov og udviklingspotentiale inkluderes i almensystemet mest muligt.

FRITIDSUDVALGET
DEN 19/5-11
SAG NR. 13

(Meddelelse på KFU 19.maj 2011)

Status på Kulturfonden.

Som det fremgår af den sagen vedlagte status pr. maj 2011, er restbeløbet 166.883 kr., idet der derved er fratrukket dels allerede udbetalte bevillinger (tilskud), dels bevillinger (tilskud) der er besluttet, men endnu ikke effektueret.

Kulturfonden - oversigt 2011

	Budget
Budgetsum B 2011	519.000
Overførsel fra 2010	77.000
Budget i alt	596.000
Kontrakt med foreninger:	
Lyngby-Taarbæk Jazzklub	71.617
Lyngby-Taarbæk Musikforening	80.000
Lyngby Kunstforening	40.000
Historisk-Topografisk Selskab for Lyngby-Taarbæk Kommune	50.000
Det Flydende Teater	55.000
Kontrakter i alt	296.617
Disponeret i 2011:	
Torben Glarbo - film om strubesang	7.500
Kunst-måltids- og danseprojekt	10.000
Eivershøjkoeret - "Stormsvalen"	10.000
Brede Værk/Frilandsmuseet - teaterstykke	10.000
Templet - Lyt.Nu-akademi	10.000
Sommergalla 2011	60.000
Disponeret i alt	107.500
Øvrigt:	
Kulturprisen	25.000
i alt	429.117
Restbudget i 2011	166.883

NOTAT
om
Sommerferieaktiviteter 2011

Tilbuddet om sommerferieaktiviteter bliver offentliggjort i uge 19.

Der er en bred vifte af aktiviteter, og der er aftalt 15 forskellige fra én dags varighed og op til syv dages varighed. Der er aktiviteter i alle ugerne fra 26-31. En enkelt aktivitet går et par dage ind i uge 32. Målgruppen er 6-18 årige.

Der er trykt en flyer, der er sendt til alle skoler i kommunen til uddeling til eleverne. Derudover er der trykt plakater i A2 format, der ligeledes udsendes til skolerne.

Skolerne modtager derudover en pdf-fil med beskrivelse af alle aktiviteter, sted for afholdelse, målgruppe, tidsperiode, pris og hvem, der er ansvarlig for aktiviteten. Denne beskrivelse er udarbejdet til skolernes forældreintra, og er vedlagt som bilag.

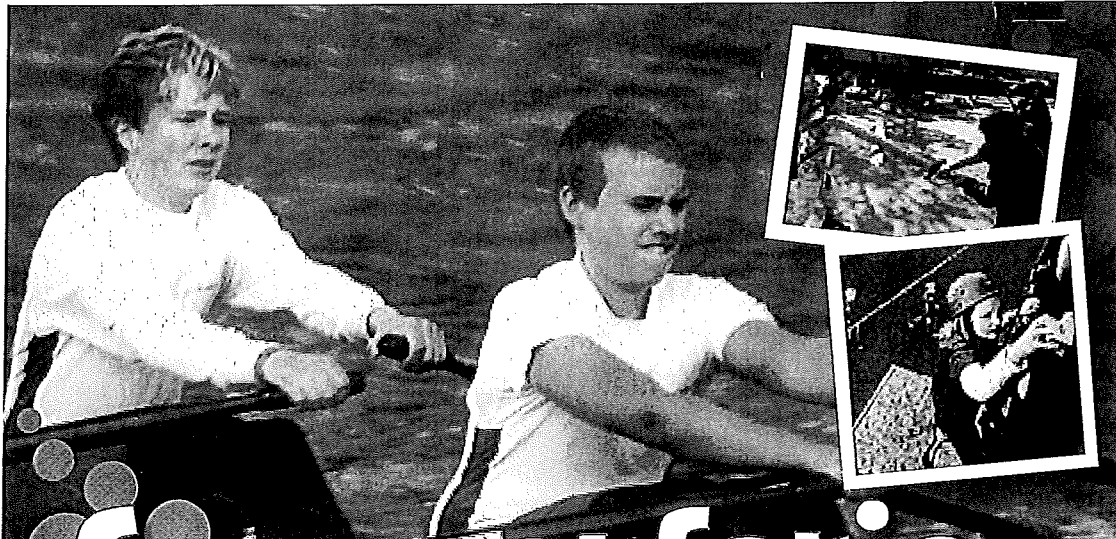
Flyer er tidligere uddelt i tryk til Kommunalbestyrelsen i postrummene, og er vedlagt i kopi som bilag.

Plakaterne opsættes derudover i Fritids- og Ungdomsklubber, Idrætsanlæg, Bibliotek, Medborgerhus, Musikskolecentre, Ny Lyngbygård, Administrationsbygningen og Rådhuset.

Der informeres derudover på kommunens hjemmeside og Motionsportalen, og vi sender en pressemeddelelse til DGO.

Tilmelding og betaling foregår elektronisk via oplysningsforbundet LOF, der har et brugbart IT-system, og som vi har indgået aftale med omkring administration af tilmeldinger, betaling og udsendelse af deltagerbreve. Der åbnes for tilmelding den 13. maj, og der er mulighed for at tilmelde frem til den 27. maj. Såfremt der derefter er ledige pladser, vil der være mulighed for at tilmelde sig disse efterfølgende.

Tine Sørensen



Sommerferie-aktiviteter 2011

Som noget nyt tilbyder Lyngby-Taarbæk Kommune sommerferieaktiviteter for ALLE børn i skolealderen. ALLE børn i kommunens folkeskole og privatskole kan tilmelde sig aktiviteterne.



Der åbnes
for tilmelding
fredag
den 13. maj til
fredag
den 27. maj

IDRÆTSCAMP • STREET DANCE
FDF VIRUM • TOUR DE MARIELYST
JAPANSK MADLAVNING • ROSKOLE
RIDNING • TENNIS • TEGN OG MAL
BEACHVOLLEY • ROLLESPIL • OUTDOOR
SPEJD • SPEJDER FOR EN DAG • STREET-
BASKET • TAEKWONDO



LYNGBY-TAARBÆK KOMMUNE

UDGIVET AF: LYNGBY-TAARBÆK KOMMUNE, FRITIDSUDVALGET

2011 Sommerferieaktiviteter

I år udbydes følgende aktiviteter. Du kan på skolens intranet læse mere om den enkelte aktivitet. Ved de aktiviteter, hvor aldersgruppen er opdelt efter klassetrin, er det det klassetrin du går i, i nuværende skoleår. Der åbnes for tilmelding og betaling fredag d. 13. maj til fredag den 27. maj, begge dage incl. Tilmeldingen sker via link på www.ltk.dk. Vi skal gøre opmærksom på, at tilmelding sker via LOFskolen.

For yderligere information eller spørgsmål kontakt "fritid@ltk.dk eller "fritid og idræt" på 45 97 30 00

AKTIVITET	ALDER	UGE	VARIGHED	DELTAGERANTAL	DELTAGERPRIS
♣ Tegn og mal på Frilandsmuseet	12-16 år	26	5 dage	25	400 kr.
♣ FDF Virum	6-10 år	26	4 dage	18	400 kr.
♣ Street Dance	6-10 år	26	2 x 1 dag	2 hold á 15	100 kr.
♣ Street Dance	10-16 år	26	2 x 1 dag	2 hold á 15	100 kr.
♣♣ Sommer-skole for unge	10-18 år	26 27 31	5 dage	3 hold á 20	400 kr.
♣♣♣ Madlavning på japansk	13-18 år	26 27 28 29 30	5 x 1 dag	5 hold á 15	100 kr.
♣♣ Street Basket	10-16 år	27 28	5 dage	2 hold á 20	400 kr.
♣ Outdoor - tænd din indre Spejder	8-12 år	27	4 x 1 dag	4 hold á 20	100 kr.
♣ Outdoor - tænd din indre Spejder	6-8 år	27	1 dag	20	100 kr.
♣ Taekwondolejr for begyndere	8 år og op	27	6 dage	1 hold á 30	500 kr.
♣ Ridning, ponyer og hestehygge	6-16 år	27	5 x 1 dag	5 hold á 28	100 kr.
♣ Rollespil	1.-6. Klasse	28	5 dage	40	400 kr.
♣ Tour de Marielyst	6.-9. Klasse	28	7 dage	15	800 kr.
♣ Spejder for én dag	10-14 år	29	5 x 1 dag	5 hold á 16	100 kr.
♣ Tennis	7-12 år	30	5 dage	120	400 kr.
♣ Idrætscamp	9-14 år	31	5 dage	Intet max	1.800 kr.
♣♣ Beachvolley - den vildeste sveder	10-16 år	31 32	5 dage	20	400 kr.