

A photograph of a forest with a fallen tree trunk leaning against a standing tree. The forest is lush with green trees and grass. The sky is clear and blue. The text is overlaid on the lower part of the image.

# Natura 2000-handleplan 2022-2027

Øvre Mølleådal, Furesø og Frederiksdal Skov  
Natura 2000-område nr. 139  
Habitatområde H123  
Fuglebeskyttelsesområde F109



Titel: Natura 2000-handleplan for Øvre Mølleådal, Furesø og Frederiksdal Skov

Udgiver: Allerød Kommune, Egedal Kommune, Furesø Kommune, Lyngby-Taarbæk Kommune, Rudersdal Kommune og Miljøstyrelsen

År: 2024

Forsidefoto: Miljøstyrelsen Sjælland

Baggrundskort: © Styrelsen for Dataforsyning og Infrastruktur

Må citeres med kildeangivelse



## Indhold

<b>1. Resumé .....</b>	<b>4</b>
<b>2. Baggrund .....</b>	<b>5</b>
2.1 Den lovgivningsmæssige ramme.....	5
2.2 Miljøvurdering af handleplanerne.....	6
<b>3. Gennemførelse af Natura 2000-handleplan for sidste planperiode .....</b>	<b>7</b>
3.1 Redegørelse for gennemførelse af sidste Natura 2000-handleplan.....	7
<b>4. Behov for indsatser .....</b>	<b>10</b>
<b>5. Indsatser fordelt på aktør .....</b>	<b>13</b>
<b>6. Prioritering af den forventede indsats .....</b>	<b>15</b>
<b>7. Forventede initiativer og plan for interessentinddragelse .....</b>	<b>16</b>
<b>Bilag 1: Resumé af offentlige lodsejeres planer for forvaltningsindsatser .....</b>	<b>18</b>
<b>Bilag 2: Kortbilag .....</b>	<b>30</b>

## 1. Resumé

Handleplanen for N139 Øvre Mølleådal, Furesø og Frederiksdal Skov beskriver den indsats, der skal igangsættes i Natura 2000-området inden udgangen af 2027 - dog udgangen af 2033 for de skovbevoksede, fredskovspligtige arealer. Natura 2000-området består af F109 Furesø med Vaserne og Farum Sø og H123 Øvre Mølleådal, Furesø og Frederiksdal Skov.

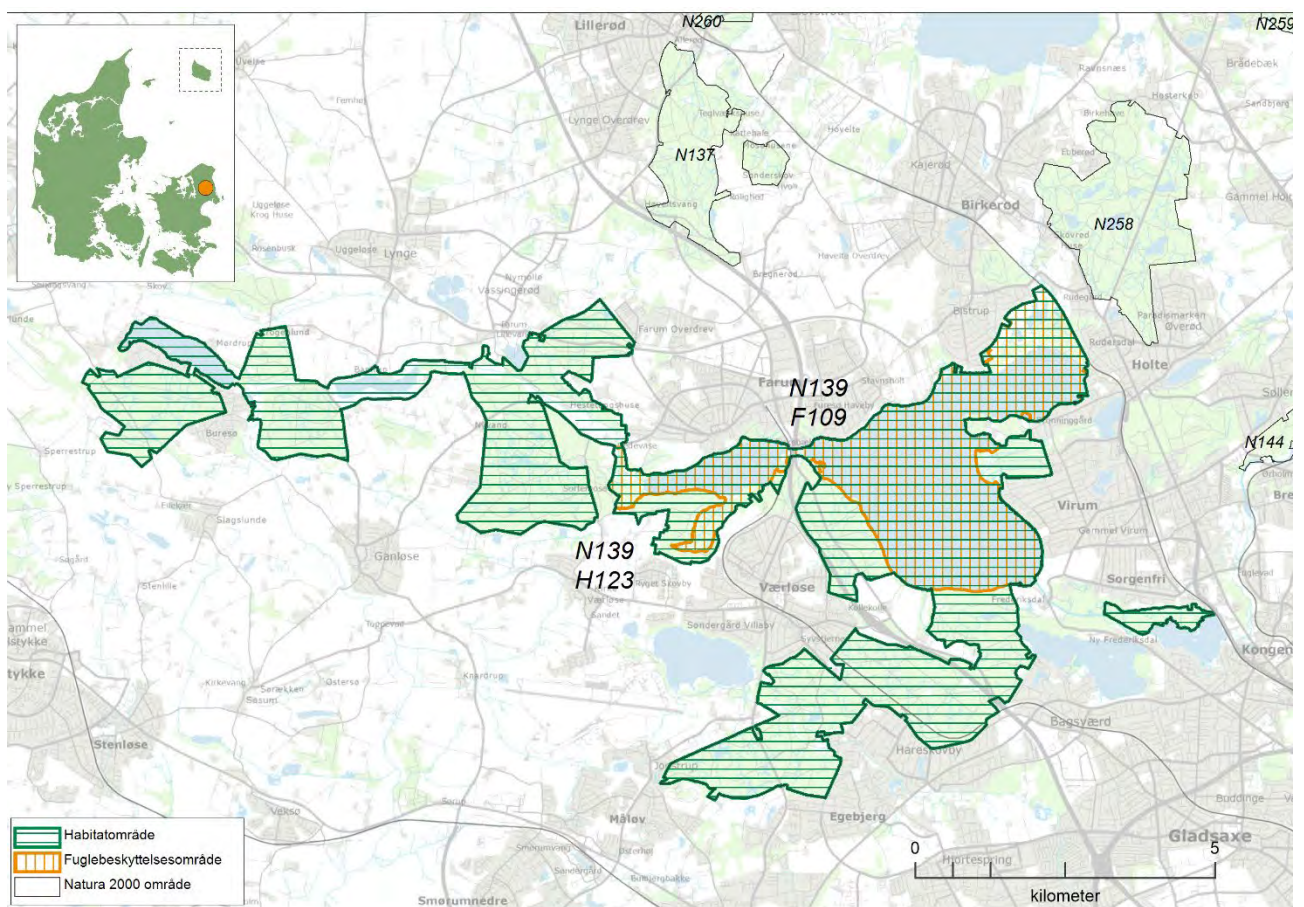
Det overordnede mål for området er beskrevet i afsnit 3.1 i Natura 2000-planen og de konkrete mål i afsnit 3.2. Generelt gælder for dette område, at den samlede forekomst af naturtyper, arter og fugles levesteder i Natura 2000-området, uanset om de er kortlagt, skal være stabil eller i fremgang, såfremt de naturgivne forhold giver mulighed for det.

Målsætningerne konkretiseres i Natura 2000-planens afsnit 4.1 og 4.2 i form af nogle generelle og områdespecifikke retningslinjer for indsatsprogrammet.

Hovedformålet med indsatserne i perioden 2022-27 er:

1. Fokus på mere naturlige processer og naturens robusthed
2. Sikre og forbedre tilstanden af den eksisterende natur og levesteder
3. Bekæmpe invasive arter

Indsatsen udføres både på offentlige og private arealer i området. Projekter på private lodsejeres arealer gennemføres i videst muligt omfang gennem frivillige aftaler. Der findes blandt andet en række understøttende tilskudsordninger, som kan søges gennem Landbrugsstyrelsen og Miljøstyrelsen, samt midler til LIFE-projekter som medfinansieres af EU.



Kortet viser afgrænsningen af Natura 2000-område N139. Natura 2000-området består af habitatområde H123 (vandret grøn skravering) og fuglebeskyttelsesområde F109 (lodret orange skravering).

## 2. Baggrund

Miljøstyrelsen har udarbejdet Natura 2000-planer for 257 Natura 2000-områder, som indgår i den danske del af det europæiske Natura 2000-netværk. Planerne beskriver målene for det enkelte Natura 2000-område og fastlægger de indsatser, der skal ske inden for planperioden 2022–27. Natura 2000-planerne kan ses på Miljøstyrelsens hjemmeside [www.mst.dk](http://www.mst.dk).

Ud fra Natura 2000-planerne er der udarbejdet Natura 2000-handleplaner for de enkelte Natura 2000-områder. Handleplanerne skal medvirke til at gennemføre Natura 2000-planerne for de enkelte områder. Denne handleplan er udarbejdet af Allerød Kommune, Egedal Kommune, Furesø Kommune, Lyngby-Taarbæk Kommune, Rudersdal Kommune og Miljøstyrelsen på grundlag af Natura 2000-plan for N139 Øvre Mølleådal, Furesø og Frederiksdal Skov.

Hver kommune er ansvarlig for de dele af handleplanen, der vedrører kommunens geografiske område på land og kommunens kystnære områder. Kommunerne er ansvarlige for, at handleplanerne gennemføres inden udgangen af 2027. Miljøstyrelsen er ansvarlig for at udarbejde en skovhandleplan for de skovbevoksede, fredskovspligtige Natura 2000-arealer med skovhabitatnatur inklusiv arealer nævnt i skovlovens §28 (herfra omtalt som skovbevoksede, fredskovspligtige arealer). Den aktuelle planperiode er 2022-2033. Miljøstyrelsen er ansvarlig for, at indsatserne på de skovbevoksede, fredskovspligtige arealer gennemføres inden udgangen af år 2033.

Kommunernes handleplan og Miljøstyrelsens skovhandleplan sammenskrives og udmøntes i denne samlede Natura 2000-handleplan.

Offentlige lodsejere, som ejer arealer i Natura 2000-området, kan vælge at gennemføre Natura 2000-planen direkte i egne planer for forvaltningsindsatser (eks. drifts- og plejeplaner). Der udarbejdes ikke handleplan for de offentlige lodsejeres arealer, hvor de selv udarbejder planer for forvaltningsindsatser, hvorfor data fra deres arealer ikke indgår i selve handleplanen men kun fremgår af bilag 1. Naturstyrelsen ønsker selv at udarbejde plan for forvaltningsindsats for egne arealer. Rudersdal Kommune ønsker ligeledes selv at udarbejde plan for forvaltningsindsats for egne skovbevoksede, fredskovspligtige arealer. Resuméer af disse planer kan ses i bilag 1. Hvis der er behov for at tydeliggøre ansvarsfordelingen mellem aktører (heriblandt offentlige lodsejere med egne planer for forvaltningsindsatser), tydeliggøres dette i kapitel 5.

### 2.1 Den lovgivningsmæssige ramme

Den lovgivningsmæssige baggrund for handleplanerne findes i:

- miljømålsloven (lovbekendtgørelse nr. 692 af 26. maj 2023)
- naturbeskyttelsesloven (lovbekendtgørelsen nr. 1392 af 4. oktober 2022)
- bekendtgørelse om kommunalbestyrelsernes Natura 2000-handleplaner (bekendtgørelse nr. 944 af 27. juni 2016)
- bekendtgørelse af lov om skove (lovbekendtgørelse nr. 690 af 26. maj 2023)
- bekendtgørelse om tilvejebringelse af Natura 2000-skovplanlægning (bekendtgørelse nr. 946 af 27. juni 2016)

Det er kommunalbestyrelsen, der er ansvarlig for at gennemføre Natura 2000-planen på de privatejede arealer. Dog er det Miljøstyrelsen, der er ansvarlig for de privatejede, skovbevoksede, fredskovpligtige arealer. Offentlige lodsejere er ansvarlige for at gennemføre Natura 2000-planen på deres egne arealer.

Handleplanen skal ifølge lovgivningen indeholde nedenstående:

- En prioritering af myndighedens forventede forvaltningsindsats i planperioden på baggrund af en opgørelse af behovet for konkrete forvaltningstiltag.
- De forventede initiativer, som myndigheden vil tage for at gennemføre Natura 2000-handleplanen, herunder en plan for interessentinddragelse.
- En oversigt over fordelingen af indsatsten mellem kommunale myndigheder, Miljøstyrelsen og offentlige lodsejere.

- En redegørelse for gennemførelsen af handleplanen for den forudgående 6 års periode (dog 12 års periode for de skovbevoksede, fredskovspligtige arealer), der gør det muligt at vurdere, i hvilket omfang Natura 2000-handleplanen er gennemført for den forudgående periode.

Handleplanen skal ikke omfatte offentligt ejede arealer, hvis der for disse arealer er udarbejdet/udarbejdes en plan for forvaltningsindsatsen, der er i overensstemmelse med de fastsatte mål for naturtilstanden i Natura 2000-planen. Der indsættes et resumé af de offentlige planer i handleplanens bilag.

Handleplanen skal være så konkret, at dens gennemførelse kan vurderes. Dog må handleplanen ikke foregribe det præcise indhold af de aftaler eller afgørelser, der træffes i forhold til den enkelte lodsejer i forbindelse med gennemførelsen af handleplanen.

Handleplanen skal i samspil med vandplanlægningen realisere Natura 2000-planen for så vidt angår vandbehov for de naturtyper, som er direkte afhængige af et vandøkosystem. Natura 2000-planens mål om forbedret vandkvalitet i større søer, vandløb, fjorde og kystvande realiseres gennem indsatsen i vandplanlægningen og skal ikke indgå Natura 2000-handleplanerne.

## 2.2 Miljøvurdering af handleplanerne

Natura 2000-handleplanerne er en type af planer, som kan være omfattet af krav om miljøvurdering i henhold til Bekendtgørelse af lov om miljøvurdering af planer og programmer og af konkrete projekter (VVM) (lovbekendtgørelse nr. 4 af 3. januar 2023) – herefter refereret til som miljøvurderingsloven.

Ved vurderingen af om en handleplan er omfattet af Miljøvurderingsloven ses på kriterierne i lovens § 8. Erfaringsmæssigt er der en del handleplaner, som ikke vil være omfattet af miljøvurderingsloven. Det afhænger dog i alle tilfælde af det konkrete indhold af handleplanen, og der skal derfor altid foretages en særskilt vurdering for hver plan.

Denne handleplan er blevet vurderet i forhold til, om den er omfattet af miljøvurderingsloven. Det er vurderet, at den ikke er omfattet af miljøvurderingsloven og der dermed ikke skal udarbejdes miljøvurdering af handleplanen.

Der er vurderet på, om handleplanen sætter nye rammer for fremtidige anlægstilladelser, eller om den vurderes at kunne påvirke internationalt udpegede naturbeskyttelsesområder væsentligt jfr. miljøvurderingslovens §8.

Det er myndighedens vurdering, at handleplanen ikke sætter nye rammer for fremtidige anlægstilladelser.

Det er myndighedens vurdering, at handleplanen er undtaget fra habitatdirektivets artikel 6, stk. 3 og dermed fra vurdering efter miljøvurderingsloven, fordi planerne er "direkte forbundet med eller nødvendige for lokalitetens forvaltning" jfr. artikel 6, stk. 3, 1. pkt. Handleplanen anses som direkte forbundet med og nødvendig for Natura 2000-områdets forvaltning.

For samtlige Natura 2000-planer er der foretaget en strategisk miljøvurdering (SMV). Natura 2000-planerne og de tilhørende miljøvurderinger kan findes på Miljøstyrelsens hjemmeside under Natura 2000, tredje generation planer (2022-2027).



### 3. Gennemførelse af Natura 2000-handleplan for sidste planperiode

#### 3.1 Redegørelse for gennemførelse af sidste Natura 2000-handleplan

Handleplanerne for anden planperiode har været gældende siden udgangen af 2017. Kommunen har i den mellemliggende periode arbejdet for at gennemføre den indsats, der blev beskrevet i Natura 2000-planen for planperioden 2016-2021. For de skovbevoksede, fredskovspligtige arealer har Miljøstyrelsen arbejdet for at gennemføre indsatserne, der blev beskrevet i første generation af Natura 2000-planen fra 2010-2015 og videreført i anden planperiode 2016-2021.

Det er muligt at få et samlet overblik over tilskudskompenserede indsatser i Natura 2000-områderne i "Sammenfatning af Natura 2000-planerne 2022-2027" på Miljøstyrelsens hjemmeside.

Nedenstående tabeller viser en oversigt over de realiserede, påbegyndte og planlagte projekter inden for Natura 2000-området.

Tabel 1: Følgende indsatser er finansieret via kommunernes egne midler eller DUT-midler\*.

	<b>Indsats</b>	<b>Kommunalt ejet</b>	<b>Privatejet</b>
<b>Allerød Kommune</b>	Årligt høslæt af eng med orkideer	0 ha realiseret 0 ha påbegyndt	0,9 ha realiseret 0,9 ha planlagt
	Skovnaturtypebevarende drift og pleje	0 ha	0 ha
<b>Egedal Kommune</b>	Årligt høslæt af rigkær	0 ha realiseret 0 ha påbegyndt	0,4 ha realiseret 0,4 ha planlagt
<b>Lyngby-Taarbæk Kommune</b>	Rydning/beskæring af vedopvækst	Ca. 4 ha realiseret	0 ha
<b>Furesø Kommune</b>	Afgræsning af rigkær	0,08 ha realiseret	0 ha
<b>Rudersdal Kommune</b>	Græsning	Ca. 4 ha realiseret	Ca. 8 ha realiseret
	Rydning/beskæring af træopvækst	Ca. 7,5 ha realiseret (heraf 7 ha i Malmmosen)	Ca. 1,5 ha realiseret
	Slåning af græs/høje urter	Ca. 3 ha realiseret (heraf 1 ha i Malmmosen)	Ca. 3 ha realiseret
	Bekæmpelse af Kæmpe Bjørneklo	0,5 ha realiseret	3,5 ha realiseret
	Afbrænding	Ca. 0,3 ha	0 ha
	Udvidelse af rigkær og hængesæk	Ca. 0,5 ha realiseret	Ca. 0,2 ha realiseret
	Skovnaturtypebevarende drift og pleje (9130, Bøg på muld)		Ca. 0,6 ha realiseret
Urørt skov (91E0, Elle- og Askeskov)	Ca. 1,3 ha realiseret	Ca. 21,7 ha realiseret	

\* Omfatter ikke offentlige arealer, hvor ejeren gennemfører Natura 2000-planen i egne planer for forvaltningsindsatser. Se resumé af plan for forvaltningsindsatserne i bilag 1.

Tabel 2: Følgende indsatser er finansieret gennem landdistriktsmidler eller anden finansiering og gælder arealer, der ikke er skovbevoksede, fredskovspligtige arealer\*.

	Indsats	Kommunalt ejet	Privatejet
<b>Allerød Kommune</b>	Oprensning af sø	0	1 stk.
	Ekstensiv afgræsning af rigkær og kalkrige kildevæld	0	5,5 ha
<b>Egedal Kommune</b>	Ekstensiv afgræsning af rigkær	0	1,9 ha
<b>Furesø Kommune</b>	Høslæt på rigkær (7230) (årlig, vedligeholdende indsats)	0	0,54 ha
	Afgræsning af rigkær (7230) (årlig, vedligeholdende indsats)	0	0,8 ha
	Rydning af vedplanter i rigkær (7230)	0	0,5 ha
	Oprensning af vandhul til gavn for stor vandsalamander (1166) og stor kærguldsmed (1042). Udpeget levested for stor vandsalamander.	0	1 stk.
	Etablering af nyt vandhul nær udpeget levested for stor vandsalamander	0	1 stk.
	Skovnaturtype bevarende drift og pleje	0 ha	Ca. 0,3 ha realiseret
<b>Rudersdal Kommune</b>	Græsning	6 ha realiseret	15 ha realiseret

\* Omfatter ikke offentlige arealer, hvor ejeren gennemfører Natura 2000-planen i egne planer for forvaltningsindsatser. Se resumé af plan for forvaltningsindsatserne i bilag 1.

De gennemførte indsatser på de lysåbne terrestriske naturtyper i Allerød Kommune, Egedal Kommune, Furesø Kommune og Rudersdal Kommune, herunder høslæt og afgræsning, er generelt vedligehold af gennemførte indsatser/projekter fra 1. planperiode (2012-2016).

Rudersdal Kommune har foretaget rydning af træopvækst på vådbundsarealer og slåning/græsning af udvalgte områder i Vaserne med kærstar og høje urter for at fremme ynglehabitat for plettet rørvagtel. De mest våde områder er efterladt uden indgreb.

Skovbevoksede, fredskovspligtige arealer følger en 12 års-cyklus, og første planperiode for disse løber således fra 2010 til 2021. Tabel 3 neden for viser status for de gennemførte eller igangværende indsatser i perioden 2010-2021 beliggende i kortlagt habitatskov inden for Natura 2000-området. Indsatserne er opgjort på indsatstype. Der kan være gennemført flere indsatser på det samme areal, hvorved samme areal kan fremgå flere gange (eksempelvis skovnaturtypebevarende drift og pleje forud for urørt skov, eller forbedring af hydrologi på samme areal, hvor der også er udført skovnaturtypebevarende drift og pleje). Indsatsplanerne for arealerne blev først udgivet i skovhandleplanerne i 2012.

Tabel 3 er baseret på tinglyste indsatser såsom urørt skov, på data fra tilskudsordningerne (beror på tilsagnsdata, hvorfor arealet for indsats kan være overestimeret i forhold til den endelige indsats, idet der altid vil være en vis del af de givne tilsagn, der ikke udnyttes). Der kan være usikkerheder i de indhentede data fra tilskudsordningerne fra 2010-15. Miljøstyrelsen har endvidere indhentet data for gennemførte indsatser i habitatnaturtyper på skovbevoksede fredskovsarealer fra offentlige myndigheder, og anvendt data i det omfang, Miljøstyrelsen har modtaget disse.

Tabel 3: Gennemførte indsatser på skovbevoksede, fredskovspligtige arealer. Tallene dækker over perioden 2010-2021.

Indsats	Tilskudsfinansiering på private arealer (ha) <sup>1</sup>	Offentlige arealer (ha) <sup>2</sup>	Total (ha)
Forbedring af hydrologi*	0	0	0
Indsatser m.h.p. lysåben natur**	0	10	10
Skovnaturtypebevarende drift og pleje***	49	130	179
Urørt skov	38	555	593

<sup>1</sup> Indsatser på private arealer dækker over indsatser, som er tilskudsfinansierede.

<sup>2</sup> Indsatser på offentlige arealer dækker hovedsageligt over indsatser gennemført via lodsejeres egne midler men kan også være dækket af tilskudsordninger.



\* *Forbedring af hydrologi* dækker over lukning af dræn og grøfter samt ophør med vedligeholdelse af afvanding

\*\* *Indsatser for lysåben natur* dækker over græsning, hegning og rydning med henblik på lysåben natur.

\*\*\* *Skovnaturtypebevarende drift og pleje* dækker over flere indsatser, heriblandt sikring af naturtyper, træer til naturligt henfald, naturnær skovdrift, rydning af uønsket opvækst, problemarter og invasive arter samt skovgræsning og foryngelse.

Tabel 4: Følgende LIFE-projekter er iværksat i området (arealerne for LIFE-projekter i skovbevoksede, fredskovspligtige arealer indgår også af opgørelsen i tabel 3)

<p><b>Allerød Kommune, Egedal Kommune, Furesø Kommune, Rudersdal Kommune og Naturstyrelsen</b></p>	<p>Rigkilde-LIFE - LIFE14 NAT/DK/000606. Landsdækkende projekt for bevarelse og forbedring af kalkholdige kærnaturtyper (7210, 7220 og 7230) og tilknyttede arter ved etablering af hegning og afgræsning og naturmosaikområde, og i mindre grad rydninger af bl.a. pile- og slåenkrat. Øvre Mølleådal, Furesø og Frederiksdal Skov indgår i projektet som vigtige levesteder for lys skivevandkalv og stor kærguldsmed, og der er således etableret nye vandhuller, foretaget oprensning af søer og bredskrab. Projektet forløber i perioden 2015-2022 og har affødt plejeplaner gældende for perioden 2022-32 for bestemte områder. Plejen omfatter:</p> <ul style="list-style-type: none"> <li>• afgræsning og fjernelse af genvækst i rigkær i Sortmosen og areal med potentiale for rigkær ved Hestetangs Å (Egedal Kommune),</li> <li>• afgræsning af rigkær nord og syd for Gedevasebro, i Farum Sortemose samt rydning af opvækst, og afgræsning ved Brede Enge (Furesø Kommune)</li> <li>• afgræsning af natur- og skovarealer med rigkær, kildevæld, overdrev og eng vest for Klevads Mose. Dertil kommer mindre rydninger af slåenkrat (Allerød Kommune).</li> <li>• vedligehold af lavvandede områder i 10-15 småsøer og tørvegrave i Vaserne ved fjernelse af opvækst af pil, rødæl, tagrør mv. af hensyn til vandinsekter på udpegningsgrundlaget (Rudersdal Kommune).</li> </ul> <p>Ovennævnte pleje indgår i arealoplysninger i tabel 5a omhandlende behov for indsatser for lysåbne naturtyper og tabel 6 omhandlende indsatser for arter.</p>
<p><b>Naturstyrelsen</b></p>	<p>LIFE Open Woods – LIFE 18/NAT/DK/000747. Farumskovene indgår i projektet, hvis formål bl.a. er at forbedre naturtilstanden i skovene ved genskabelse af naturlig hydrologi, mere dødt ved samt lystilling af træer. Projektet forløber i perioden 2019-2027.</p>

Ud over de ovennævnte indsatser har myndighederne søgt at gennemføre Natura 2000-handleplanen gennem følgende tiltag:

- Miljøstyrelsen har finansieret gratis rådgivning hos Dansk Skovforening for ejere af skovbevoksede, fredskovspligtige arealer i Natura 2000-områderne.
- Som opfølgning på skovlovens anmeldte ordning for Natura 2000-områderne er der i flere Natura 2000-områder indgået aftaler med private lodsejere, der er med til at sikre naturindhold og arter på de berørte arealer (LBK. nr. 690 26. maj 2023, §17-19).
- Miljøstyrelsen har arbejdet for relevante støtteordninger for at understøtte implementeringen af Natura 2000-planerne.
- Miljøstyrelsen har udført en opsøgende indsats og har kontaktet nogle private lodsejere med større arealer af privat fredskov og informeret om muligheden for at søge tilskud til indsatser i de private fredskove.
- Allerød Kommune og Egedal Kommune har samarbejdet med lokale jægere og lodsejere om bekæmpelse af mink og Kæmpebjørneklo.

Effekten af indsatserne bliver løbende vurderet i det Nationale Overvågningsprogram for Vandmiljø og Natur (NOVANA), som overvåger vandmiljøets og naturens tilstand inden for de områder, der prioriteres i forhold til de politisk fastsatte økonomiske rammer.

## 4. Behov for indsatser

Natura 2000-planen for N139 Øvre Mølleådal, Furesø og Frederiksdal Skov, beskriver de konkrete mål for indsatsen. Indsatsprogrammet i Natura 2000-planerne er afstemt, så den økonomiske ramme og den krævede indsats i planerne passer sammen. Til gennemførelse af planerne stiller staten en række virkemidler til rådighed, ligesom det forudsættes, at kommunerne bidrager økonomisk via de midler, som kommunerne er blevet økonomisk kompenseret for af staten (DUT-midlerne).

På baggrund af Natura 2000-planen har kommunerne og Miljøstyrelsen vurderet, at der er behov for nedenstående konkrete forvaltningstiltag. Handleplanmyndigheden skal forsøge at indgå frivillige aftaler med lodsejere om drift. Hvor dette ikke er muligt, skal myndigheden påbyde en bestemt drift, hvis det er nødvendigt for opnåelse af målene i Natura 2000-planen eller for at forhindre forringelse og forstyrrelse.

Offentlige lodsejere kan selv organisere gennemførelse af indsatser på egne arealer.

Tabel 5a: Behov for indsatser for lysåbne naturtyper\*

Forventede indsatser	Skøn over behov		
	Igangværende indsats	Ny indsats	Samlet behov for indsats
<b>Allerød Kommune</b>			
Forundersøgelse af mulighed for forbedring af hydrologi ved nedsat vedligehold i grøfter i ådalen efter forudgående frivillig aftale med private lodsejere af engarealer mv. i området <sup>1</sup>	0 ha	Op til 0,5 ha	Op til 0,5 ha
Ekstensiv afgræsning af rigkær og kalkrige kildevæld og kalkoverdrev <sup>2</sup>	5,5 ha	-	Op til 5,5 ha
Rydninger i områder med kildevæld og rigkær eller potentiale herfor	0 ha	Op til 0,5 ha	Op til 0,5 ha
<b>Egedal Kommune</b>			
Rydning af vedopvækst i hængesæk	-	Op til 1,5 ha	Op til 1,5 ha
Rydning af genvækst i hængesæk (årlig indsats)	-	Op til 1,5 ha	Op til 1,5 ha
Rydning af genvækst i rigkær (årlig indsats)	Op til 1,4 ha	-	Op til 1,4 ha
Afgræsning af rigkær (årlig indsats)	Op til 2,26 ha	-	Op til 2,26 ha
Årlig høslæt af rigkær	Op til 0,14 ha	-	Op til 0,14 ha
<b>Furesø Kommune</b>			
Høslæt på rigkær (årlig indsats)	Op til 0,4 ha	-	Op til 0,4 ha
Afgræsning af rigkær (årlig indsats)	Op til 1 ha	-	Op til 1 ha
Rydning af vedplanter i rigkær	0 ha	Op til 0,6 ha	Op til 0,6 ha
<b>Lyngby-Taarbæk Kommune</b>			
Rydning af vedopvækst i hængesæk	4 ha	-	Op til 4 ha
Undersøgelse af muligheden for forbedret hydrologi (7140, Hængesæk)	0 ha	Op til 4 ha	Op til 4 ha



<b>Rudersdal Kommune</b>			
Rydning af vedopvækst (Hængesæk og Riggær)	Op til 7,5 ha	Op til 1 ha	Op til 8,5 ha
Undersøgelse af muligheden for forbedret hydrologi (7140, Hængesæk)		Op til 6,5 ha	Op til 6,5 ha
Udvidelse af riggær		Op til 0,5 ha	Op til 0,5 ha
Slåning af græs/høje urter	Op til 6 ha	Op til 2 ha	Op til 8 ha
Græsning	Op til 35 ha		Op til 35 ha <sup>3</sup>
Afbrænding		0-1 ha	0-1 ha

<sup>1</sup> Allerød Kommune har ingen større lavbundslande i omdrift, der er mulige at inddrage som lavbundslandsprojekter, kun den omtalte potentielle ændrede hydrologi kan muligvis skabe vådere lavbundslande på 0,5 ha.

<sup>2</sup> Af de 5,5 ha er ca. 1 ha udpeget som riggær, kildevæld/vandhul og kalkoverdrev. Afgræsningen skal sikre og udvide disse områder samt sikre andre naturtyper på arealerne i omgivelserne uden for disse naturtyper.

<sup>3</sup> De 35 ha udgør hele græsningsarealet, hvoraf ca. 2 ha er lysåbne naturtyper.

\* Omfatter ikke offentlige arealer, hvor ejeren gennemfører Natura 2000-planen i egne planer for forvaltningsindsatser. Se resumé af plan for forvaltningsindsatserne i bilag 1.

Tabel 6b: Behov for indsatser for skovbevoksede naturtyper\*

Forventede indsatser	Skøn over behov			
	Igangværende indsats	Ny indsats	Samlet behov for indsats	
<b>Skovnaturtyper uden fredskovspligt</b>	<b>Allerød Kommune</b>			
	Skovnaturtypebevarende drift og pleje	0 ha	Op til 1,2 ha	Op til 7,8 ha
	<b>Furesø Kommune</b>			
	Skovnaturtypebevarende drift og pleje	Op til 0,3 ha	Op til 3,5 ha	Op til 3,8 ha
	<b>Rudersdal Kommune</b>			
	Skovnaturtypebevarende drift og pleje (9130, Bøg på muld)	Op til 0,6 ha	-	Op til 0,6 ha
Urørt skov (91E0, Elle- og Askeskov)	Op til 23 ha	-	Op til 23 ha	
<b>Skovnaturtyper med fredskovspligt**</b>	<b>Miljøstyrelsen</b>			
	Skovnaturtypebevarende drift og pleje	-	-	Op til 146 ha
	Urørt skov***	55 ha	-	Op til 202 ha
Rydning af invasive arter	-	-	1 ha	

\* Omfatter ikke offentlige arealer, hvor ejeren gennemfører Natura 2000-planen i egne planer for forvaltningsindsatser. Se resumé af plan for forvaltningsindsatserne i bilag 1.

\*\* Indsatser planlagt for skovnaturtyper med fredskovspligt vises udelukkende som et samlet behov for indsatser med undtagelse af urørt skov, hvor igangværende indsatser også vises. Skovnaturtypebevarende drift og pleje dækker over flere indsatser. Da der kan være overlap mellem indsatstyper, og da der efter afslutning af én type indsats kan være behov for at gentage indsatstypen, er behovet for indsatser vurderet samlet.

\*\*\* Igangværende indsats for urørt skov omfatter al tinglyst urørt skov til og med 2021. Tinglyst urørt skov anses i denne sammenhæng som en varig igangværende indsats.

I Furesø Kommune er der kortlagt i alt 8,5 ha skovbevoksede naturtypearealer uden fredskovspligt inden for kommunegrænsen. Furesø Kommune planlægger igangværende og ny indsats for op til 4 ha. De resterende kortlagte arealer er mindre arealer, som primært grænser op til de kortlagte arealer, som Naturstyrelsen planlægger for.

Tabel 7: Behov for indsatser for arter udover indsatser for naturtyper. Tabellen viser kun indsatser for arter på lysåbne naturtyper og skovnaturtyper uden fredskovspligt\*

Forventede indsatser	Skøn over behov		
	Igangværende indsats	Ny indsats	Samlet behov for indsats
<b>Allerød Kommune</b>			
Bekæmpelse af mink	2 steder	-	2 steder
Sikring af egnede levesteder for stor vandsalamander, stor kærguldsmed og vindelsneglene <sup>1</sup>		1 stk.	1 stk.
<b>Egedal Kommune</b>			
Sikring af egnede levesteder for stor vandsalamander (1166)	-	Op til 2 stk.	Op til 2 stk.
<b>Furesø Kommune</b>			
Afgræsning omkring vandhuller for stor vandsalamander (1166) og stor kærguldsmed (1042).	2 områder	-	2 områder
Pleje af vandhuller, kortlagt som levested for stor vandsalamander (1166)	-	0-7 stk.	0-7 stk.
<b>Lyngby-Taarbæk Kommune</b>			
Sikring af egnede levesteder for stor vandsalamander	-	1 stk.	1 stk.
<b>Rudersdal Kommune</b>			
Sikring af egnede levesteder for stor vandsalamander, lys skivevandkalv og stor kærguldsmed	10-15 områder		10-15 områder
Egnede levesteder for plettet rørvagtel	2 områder		2 områder
Egnede levesteder for rødtrum	1 område		1 område

<sup>1</sup> Det forventes at de naturplejetiltag der er beskrevet i tabel 5a også vil have en positiv effekt på Stor vandsalamander, stor kærguldsmed og vindelsneglene der er fundet i området vest for og i selve Klevads Mose.

\* Omfatter ikke offentlige arealer, hvor ejeren gennemfører Natura 2000-planen i egne planer for forvaltningsindsatser. Se resumé af plan for forvaltningsindsatserne i bilag 1.

På skovbevoksede arealer vil mange af de tiltag, der implementeres for skovnaturtyperne også være gavnlige for de arter, der er knyttet til naturtyperne. I nedenstående gennemgås eksempler på indsatser, der også gavner arter og fugle, hvor indsatserne i forvejen gennemføres i området jf. Natura 2000-planen.

Urørt skov samt skovnaturtypebevarende drift og pleje med bevaring af træer til naturligt henfald kan bidrage til at forbedre levesteder for områdets skovtilknyttede arter og fugle. Nogle arter og fugle er afhængige af ro i yngreperioden, lysninger eller hensigtsmæssig hydrologi.



## 5. Indsatser fordelt på aktør

Grundlæggende er ansvaret fordelt, så kommunerne er ansvarlig myndighed på alle arealer i kommunen undtagen de skovbevoksede fredskovspligtige arealer.

Miljøstyrelsen er ansvarlig myndighed for de skovbevoksede fredskovspligtige arealer. Det gælder dog, at kommunerne er ansvarlige for de arealer i fredskov, der er beskyttet efter §3 i naturbeskyttelsesloven.

Myndighederne er ansvarlige, jfr. ovenstående fordeling, for gennemførelse af handleplanen undtagen for offentlige arealer, hvor lodsejer selv er ansvarlig for at gennemføre handleplanen. De fleste indsatser er geografisk bestemt, hvorved den nævnte myndigheds- og arealdeling er gældende. Det er muligt at finde relevante Natura 2000-geodata i [MiljøGIS](#)<sup>1</sup>. Endvidere kan overvågningsdata fra NOVANA-programmet tilgås via [Danmarks Miljøportal](#)<sup>2</sup> og i Natura 2000-basisanalyserne. Hver myndighed eller lodsejer er ligeledes ansvarlige for de arter på udpegningsgrundlaget, som ikke er geografisk fordelt p.ba. overvågningsdata, inden for deres respektive myndighedsområde eller egne arealer.

I tabellerne neden for ses fordelingen af Natura 2000-områdets arealer fordelt ud på aktører.

Tabel 8a: Fordeling af søer under 5 ha på aktører

Søer < 5ha	Handleplanmyndighed					Offentlige lodsejere, der planlægger selv
	Allerød Kommune	Egedal Kommune	Furesø Kommune	Lyngby- Taarbæk Kommune	Rudersdal Kommune	Naturstyrelsen
3130 Søbred med småarter	-	-	-	-	-	-
3140 Kransnålalge- sø	-	-	-	-	-	-
3150 Næringsrig sø	7 stk	4 stk	16 stk	4 stk	11 stk	-
3160 Brunvandet sø	-	-	-	1 stk	-	-

Tabel 9b: Fordeling af lysåbne naturtypearealer på aktører

Lysåbne naturtyper	Handleplanmyndighed					Offentlige lodsejere, der planlægger selv
	Allerød Kommune	Egedal Kommune	Furesø Kommune	Lyngby- Taarbæk Kommune	Rudersdal Kommune	Naturstyrelsen
6210 Kalkoverdrev	0,5 ha	-	-	-	-	0,7 ha
6230 Surt overdrev	-	-	-	-	-	3,7 ha
6410 Tidvis våd eng	-	-	-	-	-	-
7140 Hængesæk	-	1,5 ha	-	4 ha	7,8 ha	11,5 ha
7220 Kildevæld	-	-	-	-	-	< 0,1 ha
7230 Rigkær	0,3 ha	2,4 ha	1,4 ha	-	1 ha	9,2 ha

<sup>1</sup> <https://miljoegis.mim.dk/spatialmap?profile=natura2000planer3-2022>

<sup>2</sup> <https://www.miljoportal.dk/>

Tabel 10c: Fordeling af skovbevoksede naturtypearealer uden fredskovspligt på aktører

Skov-naturtyper	Handleplanmyndighed				
	Allerød Kommune	Egedal Kommune	Furesø Kommune	Lyngby-Taarbæk Kommune	Rudersdal Kommune
9110 Bøg på mor	-	-	-	-	-
9130 Bøg på muld	-	-	-	-	0,6 ha
9160 Egeblandskov	-	0,3 ha	0,3 ha	-	-
9190 Stilkege-krat	-	-	-	-	-
91D0 Skovbevokset tørvemose	-	-	-	0,6 ha	-
91E0 Elle- og askeskov	7,8 ha	2,5 ha	8,2 ha	0,2 ha	23 ha

Tabel 11d: Fordeling af skovbevoksede naturtypearealer med fredskovspligt på aktører

Skov-naturtyper	Handleplanmyndighed	Offentlige lodsejere, der planlægger selv	
	Miljøstyrelsen	Rudersdal Kommune	Naturstyrelsen
9110 Bøg på mor	50 ha	1 ha	143 ha
9130 Bøg på muld	75 ha	16 ha	804 ha
9160 Egeblandskov	7 ha	1 ha	87 ha
9190 Stilkege-krat	5 ha	-	3 ha
91D0 Skovbevokset tørvemose	34 ha	-	6 ha
91E0 Elle- og askeskov	30 ha	51 ha	44 ha



## 6. Prioritering af den forventede indsats

Natura 2000-planerne 2022-2027 har især fokus på en naturforvaltning, hvor man gør brug af naturens egne dynamikker. Samtidig fastholdes en række indsatser, der er kendt fra de gældende planer.

Hovedformålene med indsatserne i tredje planperiode (2022-2027) er:

- 1. Fokus på mere naturlige processer og naturens robusthed**
  - 1.1. der er øget fokus på en mere naturnær forvaltning med fokus på at sikre sammenhæng i naturen og mere naturlige dynamikker i Natura 2000-områderne
  - 1.2. der arbejdes for at udvide arealet med urørt skov
  - 1.3. der er fokus på tiltag mod klimaforandringer og dermed områdernes robusthed over for pludselige hændelser
- 2. Sikre og forbedre tilstanden af den eksisterende natur og levesteder hvilket bl.a. er i overensstemmelse med 'brandmandens lov' og EU's biodiversitetsstrategi 2030**
  - 2.1. fortsætte arbejdet med at sikre naturtilstanden f.eks. ved naturpleje på plejekrævende arealer
  - 2.2. fortsætte arbejdet med at afsøge behovet for og udlægge forstyrrelsesfrie zoner bl.a. til gavn for trækfugle, marine naturtyper og havpattedyr
  - 2.3. fokus på indsatser, der gavner truede arter og fugle
  - 2.4. fortsætte arbejdet med at afsøge behovet for at regulere fiskeri i beskyttede områder
- 3. Bekæmpe invasive arter**
  - 3.1. fortsætte arbejdet med at bekæmpe invasive arter

Prioriteringen af den forventede forvaltningsindsats i planperioden er sket på baggrund af opgørelsen af behovet for konkrete indsatser (se kapitel 4). Den nedenstående prioritering afspejler således den forventede tidsfølge af indsatsen i forbindelse med de konkrete forvaltningstiltag.

### Allerød Kommune

Indsatsen i denne handleplan omfatter så få arealer inden for kommunen, at der ikke er foretaget nogen prioritering mellem tiltagene i planperioden.

### Egedal Kommune

Indsatsen i denne handleplan omfatter så få arealer inden for kommunen, at der ikke er foretaget nogen prioritering mellem tiltagene i planperioden.

### Furesø Kommune

Indsatsen i denne handleplan omfatter så få arealer inden for kommunen, at der ikke er foretaget nogen prioritering mellem tiltagene i planperioden.

### Lyngby-Taarbæk Kommune

Indsatsen i denne handleplan omfatter så få arealer inden for kommunen, at der ikke er foretaget nogen prioritering mellem tiltagene i planperioden.

### Rudersdal Kommune

Indsatsen med at undersøge muligheden for forbedret hydrologi i Malmmosen prioriteres. Indsatsen har til formål at forbedre tilstanden af naturtypen 7140 hængesæk og potentielt udvide arealet. En eventuel hævnning af vandstanden vil gøre hængesækkene mere robuste over for de længere tørkeperioder, som klimaforandringerne medfører, og som allerede nu giver problemer med tilgroning i de to hængesække. Det er en forudsætning, at en evt. vandstandshævning ikke medfører gener for omkringboende.

### Miljøstyrelsen

Miljøstyrelsen vil for de skovbevoksede, fredskovspligtige arealer kontakte private ejere af fredskovsarealer større end 20 ha med henblik på at informere om muligheden for en mere skovnaturtypebevarende drift, tiltag for arter og muligheden for at udlægge til urørt skov.

Miljøstyrelsen vil fortsat prioritere at indgå i relevante LIFE-projekter nye som gamle.

## 7. Forventede initiativer og plan for interessentinddragelse

Det er Allerød Kommune, Egedal Kommune, Furesø Kommune, Lyngby-Taarbæk Kommune, Rudersdal Kommune og Miljøstyrelsens hensigt at planlægge og udføre projekterne som vist i nedenstående tabel 8, og i den forbindelse tager myndighederne en række initiativer for at inddrage lodsejere og andre interessenter i projekterne.

Tabel 8 viser myndighedernes plan for interessentinddragelse. Der kan ske ændringer, hvis det ønskes af lodsejerne, eller hvis andre forhold taler for det.

Tabel 8. Forventet plan for interessentinddragelse

Projekt navn	Initiativ	Tidsplan	Myndighed
Orientering af Grønne Råd om projektstatus	Kommunerne afholder møder 4 gange årligt	Hele planperioden	Allerød Kommune
Rigkilde områderne	Fortsat kontakt og dialog med lodsejere	2024 og frem	
Inddragelse af borgere og interesseorganisationer i naturplejeprojekter	Borgere og interesseorganisationer vil blive forsøgt inddraget i naturplejen	Hele planperioden	Egedal Kommune
Rigkilde områderne	Fortsat kontakt og dialog med lodsejere	Hele planperioden	
Lodsejerdialog	Berørte og relevante lodsejere vil blive kontaktet med henblik på at medvirke til planens gennemførelse	Hele planperioden	
Formidling af indsats til borger og interessenter	Kommunen vil løbende orientere om planens status ved brug af digitale platforme og naturforum	Hele planperioden	Lyngby-Taarbæk Kommune
Inddragelse af borgere og interesseorganisationer i naturplejeprojekter	Borgere og interesseorganisationer vil blive forsøgt inddraget i naturplejen	Hele planperioden	
Lodsejerdialog	Berørte og relevante lodsejere vil blive kontaktet med henblik på at medvirke til planens gennemførelse	Hele planperioden	
LIFE Rigkilde områderne	Fortsat kontakt og dialog med lodsejere	2024 og frem	Furesø Kommune
Lodsejerdialog	Berørte og relevante lodsejere vil blive kontaktet med henblik på at medvirke til planens gennemførelse	Hele planperioden	
Samarbejdsaftale mellem Aage V. Jensens Naturfond (ejer), kommune (forvalter) og Fugleværnsfonden inkl. frivillig arbejdsgruppe (forvalter) om naturpleje og forvaltning af Vaserne	Fælles aftale indgået i december 2013	Statusmøde og besigtigelse 1-2 gange om året	Rudersdal Kommune
Vedligehold og forbedring af publikumsfaciliteter som fugletårn, skjul, naturrum, infotavler, gangstier, bænke m.v.		Løbende i planperioden	
Inddragelse af borgere og foreninger i naturplejeprojekter	Privat høsletslaug i Malmmosen i samarbejde med DN	Løbende i planperioden	
Kontakt til ejere af skovbevoksede fredskovspligtige habitatskovsarealer	Miljøstyrelsen kontakter skovejere med mere end 20 ha skovhabitatarealer og orienterer om muligheder for tilskud.	I løbet af planperioden	Miljøstyrelsen

Vejledning om mulige tiltag i skovhabitatnatur	Miljøstyrelsen understøtter en vejledningstjeneste <sup>1</sup> til de private skovejere, hvor de kan søge gratis råd og vejledning omkring skovhabitatnatur.	Hele planperioden	
Møder med Grønt Fremdriftsforum	Miljøstyrelsen afholder møder med Grønt Fremdriftsforum og vil sætte emnet på dagsordenen, når det er relevant eller efterspørges.	Hele planperioden	

<sup>1</sup> Dette varetages for nuværende af Dansk Skovforening.

Projekterne gennemføres som udgangspunkt ved frivillige aftaler, og derfor er det i mange tilfælde ikke på nuværende tidspunkt muligt at beskrive hvornår projekterne fysik bliver udført. Kommunerne og Miljøstyrelsen vil i hvert enkelt tilfælde sørge for, at relevante interessenter bliver inddraget.

## **Bilag 1: Resumé af offentlige lodsejeres planer for forvaltningsindsatser**

De offentlige lodsejere Banedanmark, Rudersdal Kommune samt Naturstyrelsen har udarbejdet nedenstående resuméer af plan for forvaltningsindsats for deres dele af Natura 2000-området.



## Bilag 1.A: Resumé af Banedanmarks forvaltningsplan for N139 Øvre Mølleådal, Furesø og Frederiksdal Skov

### Kort beskrivelse af Banedanmarks arealer i N139

Banedanmarks arealer er meget opdelt i 24 lange smalle matrikler på 0-2329 m<sup>2</sup> med bøgeskov langs jernbanesporet og en 8m<sup>2</sup> smal nordlig bred af et vandhul som levested for stor vandsalamander.

Banedanmark ejer 1,03 ha dvs. 0,005% af Natura2000 området, heraf 0,52 ha kortlagt skovnaturtype.

**Tabel A: Kortlagte naturtyper på Banedanmarks arealer i Natura 2000-området**

Naturtype	Naturtypenavn	Areal hektar (ha)
Lysåbne naturtyper	Vandhul – stor vandsalamander	0,0008
Skovnaturtyper uden fredskovspligt	Bøg på mor (9110)	0,0570
Skovnaturtyper uden fredskovspligt	Bøg på muld (9130)	0,4168
Skovnaturtyper med fredskovspligt	Bøg på muld (9130)	0,0460
<b>I alt</b>		<b>0,5206</b>

### Behov for indsatser

I det følgende angives Banedanmarks planlagte indsatser for naturtyperne på udpegningsgrundlaget. Indsatserne er beskrevet i nedenstående tabeller og suppleret med forklarende tekst.

Overordnet driftes jernbanearealer efter jernbaneloven med hensyntagen til drift og sikkerhed. I N139 er Banedanmarks skovnaturtype arealer uden fredskovspligt på nær et areal med Bøg på muld.

Banedanmark ønsker at bevare skov med biodiversitetsformål langs de danske jernbaner, herunder gennemføre plejeindsatser for at fastholde naturtilstanden på beskyttede områder.

Banedanmark ønsker at bevare og fremme skovbryn med høj naturkvalitet, for at skabe mikro-habitater til fordel for forskellige arter og derved opretholde jernbanen som spredningskorridor for flora og fauna.

I tabellerne skelnes mellem "Igangværende indsats" og "Ny indsats", da der allerede ifølge forvaltningsplaner m.m. arealer skal ske en drift/pleje, der bidrager til at gennemføre forvaltningsplanen.

**Tabel B: Behov for indsatser for naturtyperne på Banedanmarks arealer i Natura 2000-området**

Forventede indsatser		Skøn over behov:		
		Igangværende indsats (ha)	Ny indsats (ha)	Samlet behov for indsats (ha)
<b>Lysåbne naturtyper</b>	Vandhul – stor vandsalamander		0-0,0008	0-0,0008
<b>Skovnaturtyper uden fredskovspligt</b>	Knusning	0,47		
<b>Skovnaturtyper med fredskovspligt</b>	Skovnaturtypebevarende drift og pleje			0-0,05
	Fældning af træer	0-0,05		

Inden for 6m fra sporet knuses al opvækst om vinteren for at friholde fremføringsprofilen for togtrafikken. Derved holdes arealet lysåbent, og der skabes lysbrønde i den mørke bøgeskov.

I forkanten 6-10m fra sporet fældes alt over 4m for at undgå risikotræer på spor og i kørestrøm. Hvor det er muligt, efterlades dødt ved udenfor 6m fra sporet, således det ikke udgør en sikkerhedsmæssig fare.

Udenfor 10m fra sporet, hvis arealerne tillader det ift. skråninger og risikotræer, har Banedanmark mulighed for at gennemføre naturtypebevarende drift og pleje. Indgreb i arealerne skal fremme krukke træer med lange levetidsudsigter. Banedanmark har i N139 et areal med Bøg på muld og fredskovspligt, hvor en naturtypebevarende indsats og efterliden af dødt ved er muligt.

Plejen af områdets naturtyper vil samtidig tilgodese en række arter på udpegningsgrundlaget.

**Table C: Behov for indsatser for arter, udover indsatser for naturtyper på lysåbne naturtyper og skovnaturtyper på Banedanmarks arealer i Natura 2000-området.**

Forventede indsatser	Skøn over behov:		
	Igangværende indsats	Ny indsats	Samlet behov for indsats
Levesteder for stor vandsalamander		0-1 område	0-1 område

Stor vandsalamander kræver både gode soleksponerede ynglevandhuller og terrestriske områder med højt græs, krat og skovbevoksning, hvor den kan finde føde, skjul og overvinde. I skovbrynet nord for vandhullet kan Banedanmark holde bevoksningen på afstand af vandhullet og skabe dødt ved under naturligt henfald nær vandhullet, som danner gode skjulesteder for stor vandsalamander.

Alt liggende og stående dødt ved skaber levesteder for vedlevende arter som insekter og svampe og flere hulheder og råd, som skaber yngleområder for hulrugende fugle og flagermus. Skovbryn langs jernbanen kan danne ledelinjer for flagermus.

Kort over Banedanmarks arealer i N139

På oversigtskortet ses Natura 2000 området med orange, og den røde streg markerer Banedanmarks matrikel. Det fremgår, at Banedanmarks arealer er lange og smalle. Skovmatriklerne ligger i Hareskoven mellem Værløse og Skovbrynet station og uden fredskovspligt bortset fra et areal. Vandhullet ligger i Vaserne nord for Furesøen, syd for banestrækningen til Hillerød omkring km 21,55.



Banedanmarks 24 smalle skovmatrikler af Bøg på muld og Bøg på mor langs banen.

Bøg på muld nord for Hareskov station har fredskovspligt.



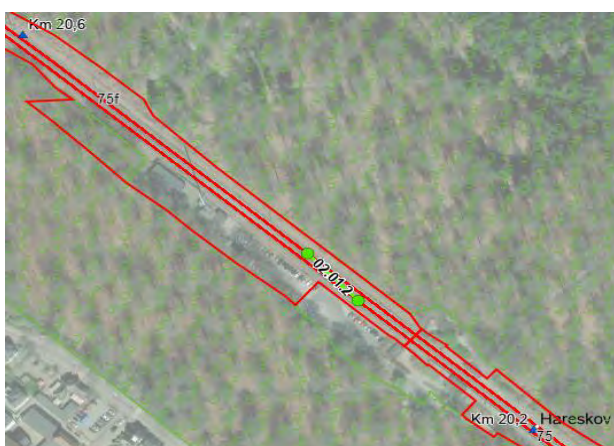
Luftfoto af areal med fredskovspligt

Banedanmark har 8m2 vandhul i skovbrynet syd for banedæmningen nord for Vaserne.

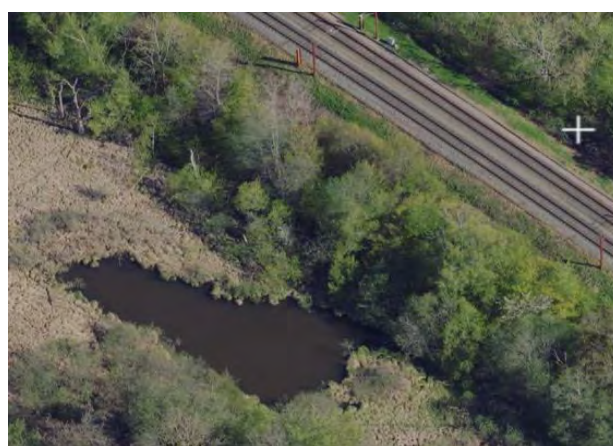
Der er blandet løvskov nord for vandhullet som skal bevares og kun forstyrres, hvis det kræves pga. Sikkerheden til jernbanen.



Billede / skråfoto af vandhullet



Overordnet billede af Natura 2000 området, banestrækningerne.









## Bilag 1.B: Resumé af Rudersdal Kommunes forvaltningsplan for N139 Øvre Mølleådal, Furesø og Frederiksdal Skov

### Resumé

Rudersdal Kommune udarbejder drifts- og plejeplan for de kommunalt ejede skovnaturtyper i Malmmosen, samt den del af den kommunalt ejede Frederikslund Skov, som ligger inden for Natura 2000-område nr. 139.

For Malmmosen drejer det sig om et samlet areal på ca. 42,6 ha fordelt på 32,8 ha elle- og askeskov (91E0), 7,5 ha bøg på muld (9130), 1,3 ha bøg på mor (9110) og 1 ha ege-blandskov (9160). For Frederikslund Skov drejer det sig om et samlet areal på ca. 24,6 ha bestående af 15,6 ha elle- og askeskov (91E0) og 9 ha bøg på muld (9130).

Malmmosen ligger lige syd for Store Kalv i Furesø, mens Frederikslund Skov ligger i den sydøstlige del af Vaserne og afgrænses af S-togsbanen, Dumpedalsrenden, Store Kalv og Holte Roklub.

Indsatsen for Frederikslund Skov og Malmmosen tager udgangspunkt i at sikre gunstig bevaringsstatus for de udpegede skovnaturtyper gennem skovnaturtypebevarende drift og pleje, om end en stor del af elle- og askeskoven vil ligge stort set urørt hen.

Den skovnaturtypebevarende drift og pleje vil bl.a. bestå i at skabe træruiner og understøtte naturligt forfald gennem ringning og veteranisering af træer. Veteranisering kan f.eks. ske ved at lave skader på blivende træer i forbindelse med fældning af andre træer i nærområdet, skade træet med motorsav, skovmaskine eller ved afbrænding af det enkelte træ. Der vælges træer med få mikrohabitater for at øge den samlede mængde af mikrohabitater på arealet.

Der vil også blive udpeget ældre løvtræer, som skal bevares ved pleje/udtynding af træer i nærområdet, der sikrer at de udpegede træer kan blive endnu ældre. Alt fældet materiale vil forblive på arealet. Der vil desuden blive foretaget udtynding, især af ahorn eller andre uønskede arter, der dominerer visse områder. Det giver lys, vand og næring til andre arter. Veteranisering, strukturhugst og ringning kan med fordel ske i grupper af træer, så man fremmer dynamiske, heterogene, store lysbrønde. Efter afsluttet biodiversitetsfremmende indgreb er der som udgangspunkt ikke naturpleje i områderne, dog med fortsat fjernelse af ikke-hjemmehørende arter eller sikring af habitatnatur.

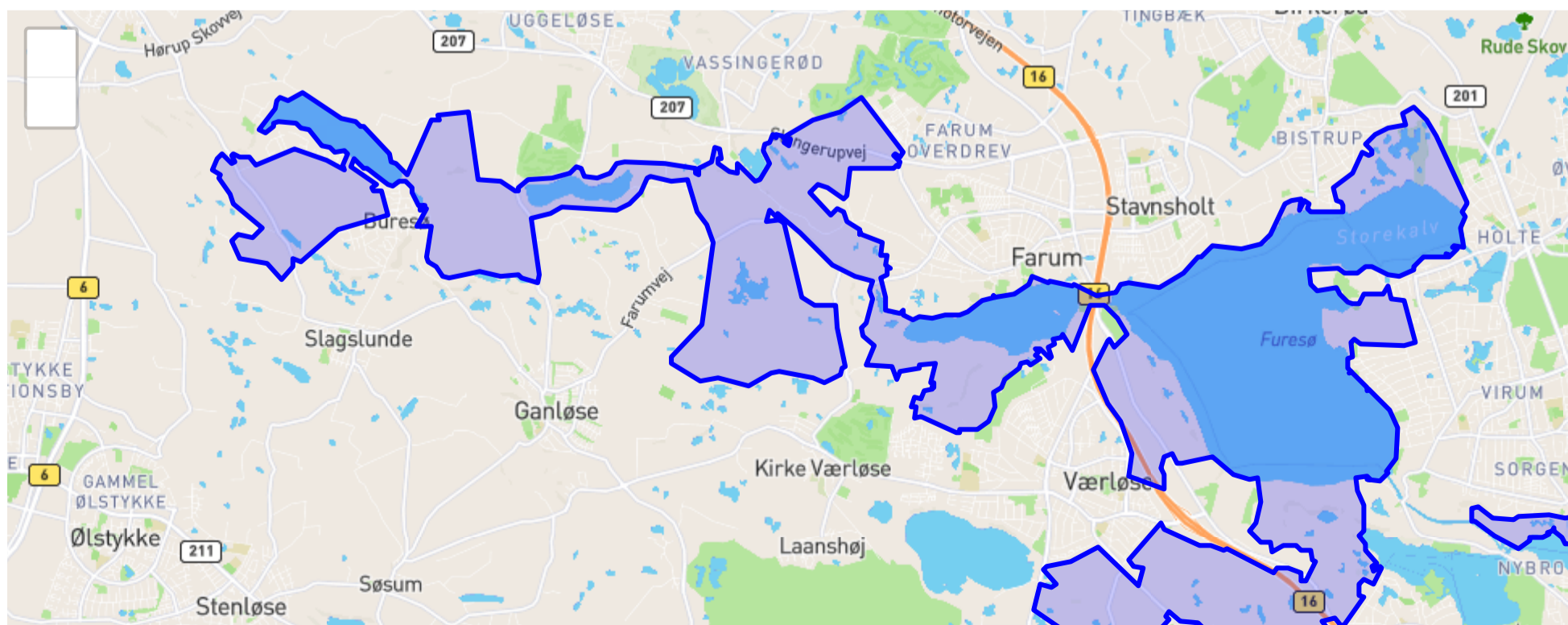
# Bilag 1. C. Sammenfatning af plejeplan for Naturstyrelsens arealer i Natura 2000-område N139 Øvre Mølleådal, Furesø og Frederiksdal Skov

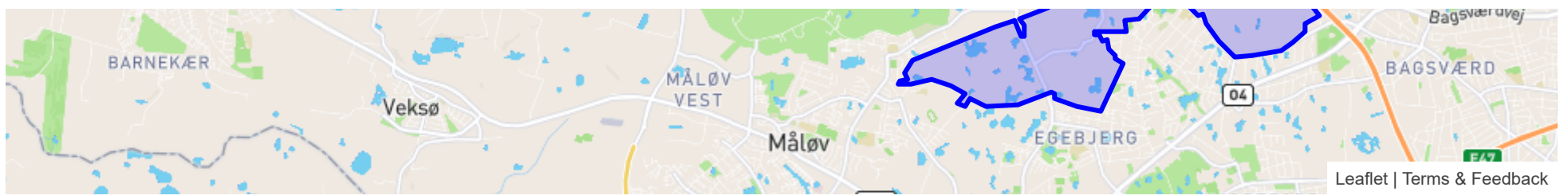
Det er muligt at finde den samlede plan for forvaltningsindsats på Naturstyrelsens hjemmeside: <https://naturstyrelsen.dk/drift-og-pleje/natura-2000-plejeplaner/>. Plejeplanen omfatter foruden denne sammenfatning en kortudstilling af de planlagte indsatser. I kortudstillingen er det muligt at finde information om de planlagte indsatser for de enkelte kortlagte naturtyper samt arter.

Naturstyrelsen har, jf. §5 i BEK nr 944 af 27/06/2016 og §15 i BEK nr 946 af 27/06/2016, som offentlig grundejer besluttet selv at udarbejde plejeplaner for Naturstyrelsens arealer indenfor N2000 området i overensstemmelse med [Natura 2000-planen](#) for området.

## Beskrivelse af området

Natura 2000-området Øvre Mølleådal, Furesø og Frederiksdal Skov har et samlet areal på 3.844 ha, hvoraf 1.161 ha er vandflade i søerne. Området er afgrænset som vist på kortet. Området er udpeget som habitatområde nr. 123 Øvre Mølleådal, Furesø og Frederiksdal Skov og fuglebeskyttelsesområde nr. 109 Furesø med Vaserne og Farum Sø. Området er primært statsejet. I alt er 3.116 ha statsejet, herunder flere af de større søer. Området ligger i Egedal, Furesø, Rudersdal, Lyngby-Taarbæk, Allerød, Gladsaxe og Frederikssund Kommuner og inden for vandområdedistrikt Sjælland. Dette Natura 2000-område er specielt udpeget for at beskytte den øvre del af Mølleådalens varierende ådalslandskab med de mange store og små søer, de tilknyttede lysåbne mose- og kærømråder og disses tilknyttede arter samt de store omkringliggende skovområder. Det drejer sig særligt om naturtyperne kransnålalge-sø (3140), næringsrig sø (3150), hængesæk (7140), rigkær (7230), Bøg på muld (9130) og elle- og askeskov (91E0) samt levesteder for stor kærguldsmed, lys skivevandkalv samt skæv- og sumpvindelsnegl og ynglefugle som plettet rørvagtel. Området rummer over 5 % af det samlede areal af naturtyperne bøg på muld (9130) og elle- og askeskov (91E0) inden for Natura 2000-områder i den kontinentale biogeografiske region. Natura 2000-området er arealmæssigt domineret af skov og store søer. Den dominerende skovnaturtype er bøg på muld. De lysåbne naturtyper udgør en mindre arealmæssig andel af området. De udgør dog en vigtig del af dette områdes udpegningsgrundlag og området rummer værdifulde mose- og kærømråder med især rigkær og hængesæk samt de tilknyttede arter som skæv vindelsnegl, sumpvindelsnegl, stor kærguldsmed og den sjældne lys skivevandkalv. Natura 2000-området indeholder blandt andet den øvre del af Mølleådalen. Bastrup Sø er Mølleåsystemets kildesø. Mølleåens forløb fra Bastrup Sø til Farum Sø hedder Hestetangs Å. På denne strækning løber den bl.a. gennem de lysåbne kær- og moseområder Klevads Mose og Farum Sortemose, der begge er levesteder for de to arter skæv vindelsnegl og sumpvindelsnegl. Vandløbet Vassingerødløbet løber til Mølleåen/Hestetangs Å gennem Terskelskov omgivet af elleog askeskov. Syd for Farum sø ligger Sækken, der er et moseområde med ellesump og hængesæk. Fra Farum Sø løber Mølleåen via Fiskebæk videre til Furesø. Øst for Furesø ved vigen Lillekalv ligger Furesøparken med hængesække og elle- og askeskov. Vaserne er et moseområde dannet ved Furesøens største vig, Store Kalv. Vaserne består af tørvegrave, enge, rørskovsarealer og ellesumpe. Tørvegravene er levested for stor kærguldsmed og lys skivevandkalv. Plettet rørvagtel yngler med års mellemrum i Vasernes rørskove. Længst mod øst ved endnu en strækning af Mølleåen ligger Lyngby Åmose med især skovbevokset tørvemose og hængesæk. Ud over Mølleådalens øvre forløb rummer Natura 2000-området mod vest Buresø, som afvander til Roskilde Fjord. Mellem Buresø og Bastrup Sø ligger det fine rigkærsområde Småsøerne, med stor artsrigdom og mange sjældne plantearter. Småsøerne er også levested for de to arter skæv vindelsnegl og sumpvindelsnegl. Endvidere rummer Natura 2000-området en lang række omkringliggende skove fra Slagslunde Skov i vest over bl.a. Ganløse Eged, Ganløse Ore, Farum Lillevang, Ryget og Frederiksdal Skov i øst til Hareskoven og Jonstrup Vang i syd. De fleste af skovområderne er domineret af naturtypen bøg på muld, men enkelte domineres af hhv. elle- og askeskov, bøg på mor og skovbevokset tørvemose. Et stort antal større og mindre arealer i området er fredede. Blandt områdets fredninger kan nævnes: Frederiksdal, Vaserne, Bastrup- og Bure Sø, Mølleådalen, Sortemose, Krogenlund Mose og Furesøparken. Flere af disse og områdets øvrige fredninger er små eller strækker sig kun lidt ind i området.





Tabel A: Kortlagte naturtyper på Naturstyrelsens arealer i Natura 2000-området

Skovnaturtyper	Areal [ha]
91E0 - Elle- og Askeskove	48.2
91D0 - Skovbevokset tørvemose	6.4
9110 - Bøg på mor	184.6
9130 - Bøg på muld	837.5
9160 - Ege-blandskov	88.2
9190 - Stilk-egekrat	8.2

Lysåbne naturtyper	Areal [ha]
3140 - Kalkrige søer og vandhuller med kransnålalger	918.9
3150 - Næringsrige søer og vandhuller med flydeplanter eller store vandaks	148.5
3150 - Næringsrig sø	8.1
3260 - Vandløb med vandplanter	0.5
6210 - Kalkoverdrev	0.7
6230 - Surt overdrev	3.7
6430 - Nitrofile bræmmer	0.1
7140 - Hængesæk	11.5
7220 - Kildevæld	< 0.1
7230 - Rigkær	9.2

Arter på udpegningsgrundlaget fremgår ikke af ovenstående tabel. Der henvises derimod til N2000 planen for området.

## Planlagte indsatser

I det følgende angives Naturstyrelsens planlagte indsatser for naturtyperne på udpegningsgrundlaget. Indsatserne er beskrevet i nedenstående tabeller og suppleret med forklarende tekst.

I tabellerne skelnes mellem "Eksisterende indsats" og "Ny indsats". "Eksisterende indsats" anvendes, hvor den pågældende indsats allerede er omfattet af den eksisterende arealforvaltning, eller hvor det fremgår af eksisterende driftsplaner og lignende, at indsatsen vil blive gennemført i plejeplanperioden. "Ny indsats" omfatter de indsatser, der alene gennemføres for at opfylde målene i N2000-planerne for 2022 - 2027.

**Tabel B: Planlagte indsatser for naturtyperne på Naturstyrelsens arealer i Natura 2000-området**

<b>Indsatser - Skovnaturtyper (planperiode 2022-2033)</b>	<b>Eksisterende indsats [ha]</b>	<b>Ny indsats [ha]</b>	<b>Samlet behov for indsats [ha]</b>
Andet areal uden drift	2.2	12.1	14.2
Bekæmpelse af invasive arter		2.3	2.3
Urørt skov	132.4		132.4
Urørt skov med naturgenopretningsaktivitet	1002.6		1002.6

<b>Indsatser - Lysåbne naturtyper (planperiode 2022-2027)</b>	<b>Eksisterende indsats [ha]</b>	<b>Ny indsats [ha]</b>	<b>Samlet behov for indsats [ha]</b>
Afbrænding	2.5		2.5
Anden anlæg vedr. græsning - ikke hegn	0.2		0.2
Anden indsats mhp. forbedret hydrologi/vandkvalitet	1036.5		1036.5
Andet areal uden drift	7.7	7.7	15.5
Bekæmpelse af andre problem- og uønskede arter	< 0.1		< 0.1
Græsning	13.0		13.0
Hegning	13.0		13.0
Rydning af bevoksning		1.1	1.1
Rydning af opvækst	10.5		10.5
Slåning - d.v.s. uden fjernelse af det afslåede	0.1	0.5	0.6
Slæt - d.v.s. med fjernelse af det afslåede	1.5		1.5

Ovenstående tabel udstiller Naturstyrelsens planlagte indsatser i planperioden. Indsatserne er planlagt med ophæng i målsætninger og retningslinjer fra den overordnede N2000 plan, som rækker ud over den enkelte planperiode, mens indsatserne forventes udmøntet indenfor planperioden.

I Natura 2000-planerne er der samlet set et større fokus på mere naturlige processer. En målsætning i Natura 2000-plejeplanen er derfor sikring af naturlig dynamik og variation. En indsats under denne målsætning er naturgenopretning mhp. urørt skov. Dele af området er udpeget som urørt skov. Områder udlagt til urørt skov med en forudgående naturgenopretning forvaltes med et mål om at sikre de bedst mulige rammer for en selvstående og selvforvaltende natur, hvor det er naturlig dynamik og naturlige processer, der skaber de rette forhold og levesteder for skovnaturen, og hvor biodiversiteten fremmes og understøttes. Generelt sigtes der efter at opnå en tilstand, hvor der er mindst muligt behov for aktiv naturforvaltning. Dog vil opsyn med og vedligehold af hegninger med store græssende pattedyr kræve løbende vedligehold, ligesom det f.eks. kan blive nødvendigt at bekæmpe invasive arter, sikre vedvarighed i mængden af dødt ved, sikre tilgængelighed for skovens brugere, samt pleje f.eks. fortidsminder og Natura 2000-habitatnaturtyper.

Naturgenopretningsperioden, med f.eks. udtag af ikke-hjemmehørende træer, genopretning af naturlig hydrologi og skovgræsning, vil typisk være op til 6 år og 25 år fra den konkrete forvaltningsplans start i hhv. løvskove og nåletræsplantager.

**Tabel C: Udvikling mod ny kortlagt naturtype**



Der planlægges ikke for udvikling af nye naturtyper i indeværende planperiode. Derfor vises Tabel C ikke.

**Tabel D: Planlagte indsatser for arter, udover indsatser for naturtyper på lysåbne naturtyper og skovnaturtyper på Naturstyrelsens arealer i Natura 2000-området**

Plejen af områdets naturtyper vil samtidig tilgodese en række arter på udpegningsgrundlaget. Herudover planlægger Naturstyrelsen en særlig indsats for arterne, der fremgår af tabel D.

Fuglebeskyttelsesområde: nr. 109 Furesø med Vaserne og Farum Sø

Art	Planlagte indsatser	Eksisterende indsats	Ny indsats
Isfugl	Anden regulering	Ja	
Rørdrum	Anden regulering	Ja	
Rørhøg	Anden regulering	Ja	

#### Opsummering

Den samlede indsats for naturtyper og arter på Naturstyrelsens arealer forventes hermed at understøtte de i Natura 2000-planen fastsatte mål for naturtilstanden.

## Redegørelse for indsatsen i den forgangne plejeplansperiode

For de lysåbne naturtyper og arter på udpegningsgrundlaget omhandler denne redegørelse planperioden 2016-2021. For skovnaturtyper perioden 2010-2021.

Nedenstående tabeller viser en oversigt over planlagte og gennemførte aktiviteter på Naturstyrelsens arealer inden for Natura 2000-område N139 Øvre Mølleådal, Furesø og Frederiksdal Skov

**Tabel E: Status for gennemførelse af aktiviteter for seneste planperiode fordelt på naturtyper og arter**

Skovnaturtyper (planperiode 2010-2021)	Indsats	Areal [ha]
9110 - Bøgeskove på morbund uden kristtorn	Urørt skov	38.0
9110 - Bøgeskove på morbund uden kristtorn	Bevarelse af 3-5 store træer pr. ha til henfald	4.9
9110 - Bøgeskove på morbund uden kristtorn	Ingen jordbearbejdning	2.1
9110 - Bøgeskove på morbund uden kristtorn	Bevarelse af mindst 5 store træer pr. ha til henfald	2.1
9130 - Bøgeskove på muldbund	Urørt skov	74.6
9130 - Bøgeskove på muldbund	Bevarelse af 3-5 store træer pr. ha til henfald	111.5

<b>Skovnaturtyper (planperiode 2010-2021)</b>	<b>Indsats</b>	<b>Areal [ha]</b>
9130 - Bøgeskove på muldbund	Ingen jordbearbejdning	56.6
9130 - Bøgeskove på muldbund	Bevarelse af mindst 5 store træer pr. ha til henfald	56.6
9160 - Egeskove på mere eller mindre rig, ofte vandlidende jordbund	Urørt skov	2.4
9160 - Egeskove på mere eller mindre rig, ofte vandlidende jordbund	Bevarelse af 3-5 store træer pr. ha til henfald	11.5
9998 - Skovbevoksede tørvemoser	Urørt skov	6.7
9998 - Skovbevoksede tørvemoser	Bevarelse af 3-5 store træer pr. ha til henfald	0.3
9999 - Elle- og askeskove ved vandløb, søer og væld	Urørt skov	32.1
9999 - Elle- og askeskove ved vandløb, søer og væld	Bevarelse af 3-5 store træer pr. ha til henfald	34.7
9999 - Elle- og askeskove ved vandløb, søer og væld	Ingen jordbearbejdning	11.9
9999 - Elle- og askeskove ved vandløb, søer og væld	Græsning	1.6
9999 - Elle- og askeskove ved vandløb, søer og væld	Bevarelse af mindst 5 store træer pr. ha til henfald	11.9

<b>Lysåbne naturtype (planperiode 2016-2021)</b>	<b>Indsats</b>	<b>Areal [ha]</b>
6210 - Kalkoverdrev	Slåning - dvs. uden fjernelse af det afslåede	< 0.1
6230 - Surt overdrev	Græsning	3.2
7140 - Hængesæk	Andet areal uden drift	0.6
7140 - Hængesæk	Hegning	< 0.1
7230 - Rigkær	Slæt - dvs. med fjernelse af det afslåede	0.5
7230 - Rigkær	Hegning	5.1
7230 - Rigkær	Græsning	1.8
7230 - Rigkær	Anden anlæg vedr. græsning - ikke hegn	5.1
9997 - Ikke specificeret	Græsning	3.4

<b>Arter (planperiode 2016-2021)</b>	<b>Indsats</b>
Rørhøg (A081)	Færdselsregulering ved skiltning
Plettet Rørvagtel (A119)	Begrænsning af prædation

Tabel F: Oversigt over ikke-planlagte indsatser, der er gennemført, og som gavner arter eller naturtyper på udpegningsgrundlaget

Skovnaturtyper (planperiode 2010-2021)	Indsats	Areal [ha]
9130 - Bøgeskove på muldbund	Urørt skov	3.5
9160 - Egeskove på mere eller mindre rig, ofte vandlidende jordbund	Urørt skov	6.6
9999 - Elle- og askeskove ved vandløb, søer og væld	Urørt skov	0.9

Tabel G: Oversigt over indsatser der ikke er gennemført

Alle planlagte indsatser er gennemført. Derfor vises tabel G ikke

### Opsummering

Med baggrund i ovenstående redegørelse for indsatser i den forgangne planperiode kan Naturstyrelsen konkludere, at de planlagte aktiviteter er helt gennemført for Naturstyrelsens arealer. Udover de planlagte indsatser er yderligere ikke-planlagte indsatser gennemført jf. tabel F. Samlet har disse indsatser bidraget positivt til opfyldelse af Natura 2000-planens målsætninger.

## Miljøvurderingsloven, habitatdirektivet og plejeplanen

For samtlige Natura 2000-planer er der foretaget en strategisk miljøvurdering (SMV). Natura 2000-planerne og de tilhørende miljøvurderinger kan findes på Miljøstyrelsens hjemmeside under Natura 2000, tredje generation planer (2022-2027).

Natura 2000-plejeplanerne er en type af planer, som kan være omfattet af krav om miljøvurdering i henhold til Bekendtgørelse af lov om miljøvurdering af planer og programmer og af konkrete projekter (VVM) (lovbekendtgørelse nr. 4 af 3. januar 2023) – herefter refereret til som miljøvurderingsloven.

Ved vurderingen af om en plejeplan er omfattet af miljøvurderingsloven ses på kriterierne i lovens § 8. Erfaringsmæssigt er der en del plejeplaner, som ikke vil være omfattet af miljøvurderingsloven. Det afhænger dog i alle tilfælde af det konkrete indhold af plejeplanen, og der skal derfor altid foretages en særskilt vurdering for hver plan.

Denne plejeplan er blevet vurderet i forhold til, om den er omfattet af miljøvurderingsloven. Det er vurderet, om plejeplanen fastsætter nye rammer for fremtidige anlægstilladelser, eller om den vurderes at kunne påvirke internationalt udpegede naturbeskyttelsesområder væsentligt jfr. miljøvurderingslovens § 8. Det er Naturstyrelsens vurdering, at plejeplanen ikke fastsætter nye rammer for fremtidige anlægstilladelser til projekter omfattet af lovens bilag 1 eller 2 og dermed ikke er omfattet af krav om miljøvurdering.

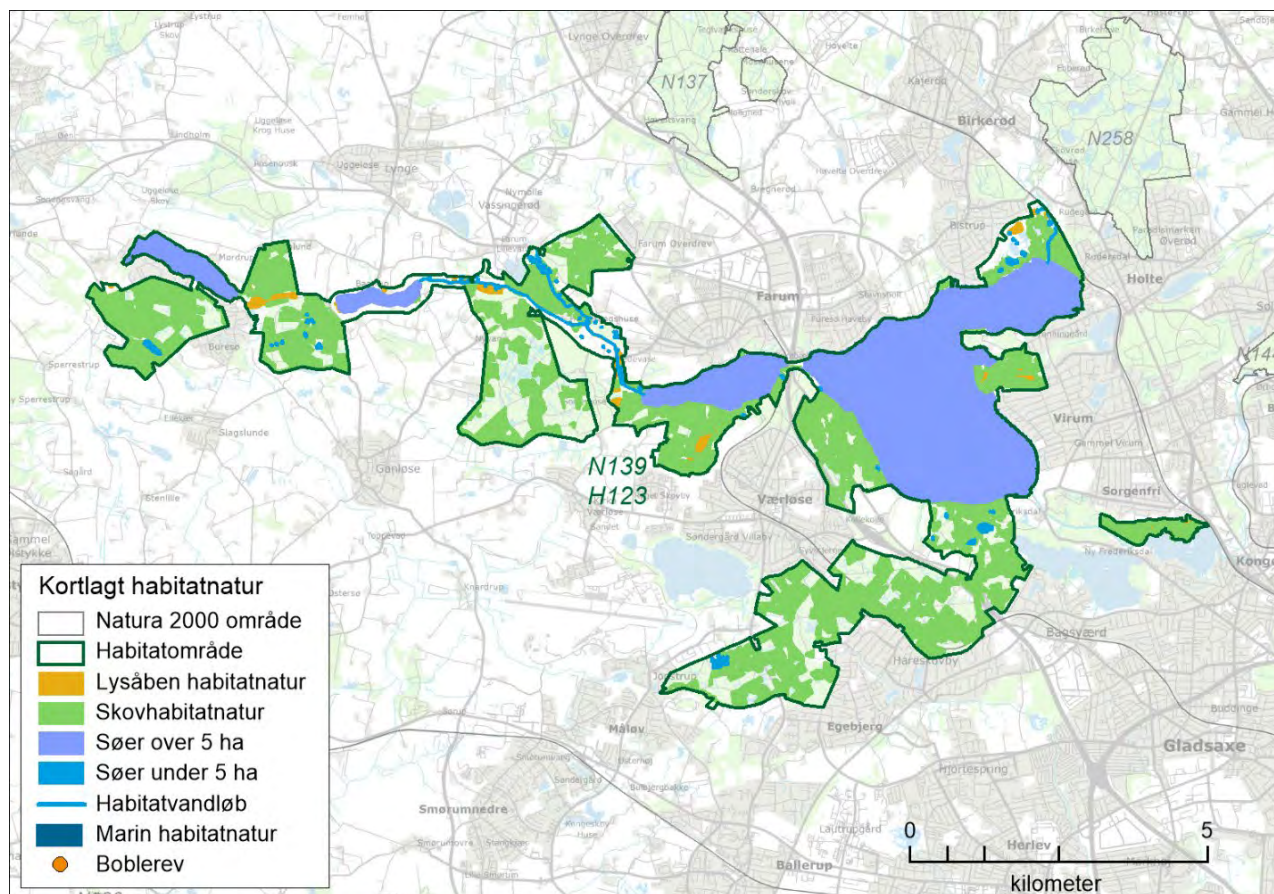
Denne plejeplan for Natura 2000-område 139 Øvre Mølleådal, Furesø og Frederiksdal Skov omfatter indsatserne beskrevet i afsnittet planlagte indsatser. De planlagte indsatser forventes gennemført med det formål at understøtte bevaringsmålsætningerne for hhv. arter og naturtyper på udpegningsgrundlaget.

I denne plejeplan planlægges der ikke gennemført aktiviteter med henblik på at udvikle naturtyper på bekostning af andre naturtyper.

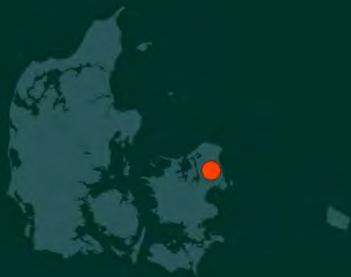
Det er Naturstyrelsens vurdering, at plejeplanen er undtaget fra habitatdirektivets artikel 6, stk. 3 og dermed fra vurdering efter miljøvurderingsloven, fordi planerne er "direkte forbundet med eller nødvendige for lokalitetens forvaltning" jfr. artikel 6, stk. 3, 1. pkt. Plejeplanen anses således som direkte forbundet med og nødvendig for Natura 2000-områdets forvaltning.

## Bilag 2: Kortbilag

Herunder er indsat relevante kortbilag med afgrænsning af Natura 2000-område og kortlagte naturtyper.







## Resume

Natura 2000-handleplan for Øvre Mølleådal, Furesø og Frederiksdal Skov (nr. 139). Natura 2000-handleplanen beskriver ansvarsfordeling mellem aktører samt den indsats, der skal igangsættes for at sikre de arter, fugle og naturtyper, Natura 2000-området er udpeget for og skal igangsættes inden udgangen af 2027 (dog udgangen af 2033 for de skovbevoksede, fredskovspligtige arealer). Indsatsen udføres både på offentlige og privatejede arealer i området.