



Mølleåen

et nationalt industriminde

Kortlægning af Mølleåen
og de ni industrianlæg

Mølleåen et nationalt industriminde

Et samarbejde mellem
Kulturarsstyrelsen,
Rudersdal Kommune og
Lyngby-Taarbæk Kommune
2. udgave april 2012

Redaktion:
Louise Tang Eriksen
Ole Dam Mortensen

Tekst:
Birgitte Bøgeløv, Line Grubb, Arne Høi,
Gert Juhl, Ole Dam Mortensen, Hans Ove
Pedersen, Lise Skjøl-Pedersen og Morten
Stenak.

Forsidefoto: Hans Ove Pedersen

Foto:
Louise Tang Eriksen, Bo Guttmann,
Arne Høi, Helle Jørgensen, Ole Dam
Mortensen, Hans Ove Pedersen, Lise Skjøl-
Pedersen, og Morten Stenak

Tegninger:
Line Grubb og Arne Høi

Grafisk tilrettelæggelse:
Line Grubb

GIS:
Bo Guttmann, Mads Kronbo Hermansen.

Kort:
Rudersdal og Lyngby-Taarbæk Kommune



LYNGBY-TAARBÆK KOMMUNE

Indholdsfortegnelse

Forord	4
Redegørelse	5
Anbefalinger	10
Frederiksdal	12
Møllerne i Lyngby	18
Fuglevad	26
Brede Værk	32
Ørholm mølle	40
Nymølle	46
Møllen ved Stampen	52
Fabrikssamfundet i Raadvad	58
Strandmøllen	64
Bilag 1	70
Bilag 2	80
Bilag 3	82

Forord

Industrien er en værdifuld del af kulturarven. På internationalt plan er der en stigende erkendelse af industriens betydning som kulturarv, og der er et behov for at skabe overblik over industriminderne og iværksætte bevaringsstrategier for området.

Industrialiseringen har i Danmark været afgørende for de sidste 150 års historie og for det samfund, vi har i dag. I 2007 blev Mølleåen udvalgt på Kulturarvsstyrelsens liste over 25 nationale industriminder.

Formålet med denne kortlægning af Mølleåen som nationalt industriminde er præcist at beskrive de bærende elementer og strukturer i industrilandskabet og afgrænse Mølleåen som industrimiljø, således at elementerne og afgrænsningen kan indgå i den videre kommunale planlægning. Det er vigtigt at bevare bebyggelsen og de andre fysiske spor, vi kan se i landskabet, foruden de erindringer og fortællinger, der knytter sig hertil. Bygninger, infrastruktur, damme, stemmeværker og naturelementer, der har relation til Mølleåens industrimiljø, er særlige, fordi de fortæller om en tidlig og varieret industrialiseringsperiode.

Strækningen har danmarkshistorisk betydning som industriens vugge og udgør en vigtig del af Lyngby-Taarbæk Kommunes identitet, hvor bl.a. møllehjulet indgår i byvåbenet og rådhuset er udsmykket med tydelige referencer til industrien omkring Mølleåen.

Mølleådalen er samtidig et af de bedst bevarede eksempler på udnyttelsen af vandkraft som energikilde. Kortlægningen af industrilandskabet og de ni delområder vil danne grundlag for den fremtidige planlægning, sagsbehandling og landskabsforvaltning i Lyngby-Taarbæk Kommune og Rudersdal Kommune. I den kommende årrække bør der arbejdes for, at industriminderne i Lyngby-Taarbæk Kommune og Rudersdal Kommune indgår som en aktiv kulturarvsressource til glæde for kommunen, borgere og turister.

De bærende elementer og strukturer er også indtegnet i WebGIS på www.industriminder.ltk.dk

Redegørelse

Sammenfatning

Mølleåen fra Furesøen til Øresund betegnes som industriens vugge og er et enestående, sammenhængende kulturmiljø, der rummer store landskabelige, naturmæssige, arkitektoniske og kulturhistoriske værdier. Vandløbet har været en vigtig naturlig lokaliseringsfaktor, som kan opfattes som snoren i en perlekæde af ni selvstændige delområder, der er knyttet til åens vandkraft.

Det er i dag langt fra det driftige industriområde, som var engang, men der er et stort antal bevarede elementer og strukturer fra industrimiljøets storhedstid. Og det er vigtigt, at der tages særlige hensyn til de bærende bevaringsværdier i planlægning og forvaltning. Tilsammen vidner de om den centrale rolle, Mølleåen havde for Danmarks industrielle samfundsudvikling.

De bærende bevaringsværdier

Industrilandskabets bærende bevaringsværdier er især knyttet til de ni delområder (mølle miljøer), der findes langs Mølleåen fra Frederiksdal til Strandmøllen. Der drejer sig om selve møllerne, (vej)dæmninger, mølledamme, stemmeværker, sluser, friløbs- og mølleløbskanaler, produktions- og lagerbygninger, boliger for ejere, funktionærer og arbejdere, parkanlæg, veje, jernbaner, broer, vadesteder eller rester heraf. Hertil kommer de særlige beplantnings- og naturtyper, der opstår som følge af de skiftende vandstande, der er konsekvensen af udnyttelsen af vandkraften, f.eks. ellesump, sø, mose og ferske enge. De bærende landskabelige værdier er desuden knyttet til ådalens mange kig og ud-sigter, som præsenterer industrimindets forskellige rumlige, visuelle udtryk fra romantisk naturoplevelse til synet af de markante industribygninger tværs over ådalen.

De bærende bevaringsværdier er indtegnet på WebGIS, som benyttes i den kommunale planlægning og forvaltning i både Lyngby-Taarbæk Kommune og Rudersdal Kommune.

Afgrænsning

Industrimindet er afgrænset i to rumlige skalaer:

1) Det samlede industriminde fra Furesøen i vest til Strandmøllen i øst. Afgrænsningen følger som udgangspunkt ådalens overkant, dvs. inklusive skrænten mod det omgivende højere land. Denne grænse er kvalificeret omkring de ni delområder, hvor særlige industrihistoriske elementer og strukturer også er omfattet på det højere land, f.eks. Fuglevad vindmølle og arbejderboligerne på Lundtoftevej 47 – 59. Det kan diskuteres i hvilket omfang selve Furesøen skal indgå i afgrænsningen, men den er medtaget, fordi søens vandreservoir har været grundlaget for at sikre stabil vandføring til de ni møllemiljøer gennem hele året.

2) De ni delområder, møllemiljøer:

Frederiksdal Mølle, Lyngby Nordre og Søndre Mølle, Fuglevad Mølle, Brede Værk, Ørholm Mølle, Nymølle, Stampen, Raadvad Mølle og Strandmøllen. Hvert delområde er afgrænset som et funktionelt miljø, der omfatter: Mølledammen, den industrirelaterede bebyggelse og infrastruktur omkring hver opstemning samt området bagved indtil møllekanal og friløb mødes, hvor Mølleåen ”samles” på ny. I praksis er det således hydrologien og matrikelstrukturen som danner grundlag for afgrænsningen af delområderne.

Landskabelige hovedtræk

Naturen omkring Mølleådalen er meget varieret. Selve naturgrundlaget består i nord (ved Søllerød og Jægersborg Hegn) af et småbakked og bølget bundmorænelandskab og er særdeles skovrigt. Miljøet omfatter også en

erosionsdal, der løber ved Ørholm og fortsætter over Raadvad og ud i Øresund ved Strandmøllen. Erosionsdalen hænger sammen med et af landets største tunneldalsystemer, som fortsætter udenfor kommunen. Selve tunneldalen fortsætter gennem Furesøen og Bastrup Sø. Det er hele dette tunneldalsystem vi kender som Mølleådal.

Fra Mølleåens udspring ved Bastrup Sø falder vandet 29 meter på sin knap 30 km lange vej til Øresund. Jordbunden består af ferskvandssand. Mølleåen løber i en smal og jævnt faldende ådal, der har slidt sig gennem morænelandskabet. Siden middelalderen er åen flere steder blevet opstemmet i mølledamme, så vandkraftens energi kunne udnyttes.

Selve industrimiljøet har haft sin indvirkning på Mølleåen. Den industrielle anvendelse af vandkraften har skabt helt særlige betingelser for naturen og vandmiljøet. Møllernes placering langs den nedre strækning fra Furesøen til Øresund giver en rytmisk stuvning og strømning i vandløbet, en vekslen mellem stille mølledamme og dovne åløb. Det har givet en grobund for forskellige arter af bl.a. ellesump, som trives i de lavtliggende dele af ådalen.

Også de stejle dalsider er markante i Mølleåområdet. Omkring Ravnholm er ådalens sider skovklædte med løvskov af især velvoksne bøge- og egetræer. Flere af dem vidner om, at de var her samtidig med den tidligste industrialisering i 1600-tallet.

Historien i hovedtræk

Mølleåen fortæller den lange historie om industriel produktion i Nordeuropa: Engang hed åen Fuuråen, i 1724 hed den Fuursø Møllestrøm – siden slet og ret Mølleåen, fordi der fra 1600-tallet og frem blev malet korn og hamret metal, stampet klæde og findelt materiale til krudt og papir på ni møller langs åens løb fra Furesøen til Øresund. Hermed har Mølleåens værker en mere end 100

år længere historie end de fleste andre industrielle miljøer i Danmark.

Vandkraftens muligheder blev aldrig rost af møllejerne – åen er bred og vandfyldt, men terrænet er jævnt, så faldet er meget lille, og alle vandhjulene måtte være underfaldshjul. Det betyder, at vandet skal skubbe hjulet frem, hvilket kræver god vandmængde i mølledammen. Det gav anledning til kontroverser mellem møllejerne om vandet og til oprettelse af et konfliktløsningsorgan i 1724, Fuursø Møllestrøms Interessentskab. Til gengæld var kunderne parat i København fra 1600-tallet og fremefter: Kongen efterspurgte krudt og papir, husmødrene og krigsskibene skulle bruge hamret kobber til gryder og skibsforhudning, de københavnske isenkræmmere kunne sælge redskaber og bygningsmaterialer af jern.

Iværksætterne var på pletten

Historien om mølleåværkerne i 16 -1700 tallet er fuld af forhåbningsfulde ansøgninger om privilegier og lån og derefter fallitter, men enkelte var mere heldige eller dygtige end andre og skabte vedvarende arbejdspladser på møllerne allerede i 1600-tallet. På Raadvad var der jernindustri fra 1643 til 1973. På Brede Værk blev der først hamret kobber i knapt 200 år og derefter fremstillet klæde i 124 år.

På Strandmøllen blev der lavet papir fra 1643 til 1897. Strandmøllens ejere, familien Drewsen, stod bag et klassisk industrieventyr i 18-1900 tallet – fra innovation og produktivitetsforøgelse 1820-1840 over ekspansion midt i 1800-tallet og fusioner sidst i 1800-tallet – til koncentration og globalisering i løbet af 1900-tallet.

I anden halvdel af 1800-tallet blev værkstederne til store fabrikker på Brede, Ørholm, Nymølle, Stampen, Raadvad og Strandmøllen. Omkring 1900 blev der desuden oprettet en del store industrivirksomheder i Lyngby, der bl.a. brugte vandet som produktionsmiddel.

Landsbyerne på begge sider af åen var boligbyer for arbejdere på Mølleåens fabrikker.

Virksomhederne etablerede desuden i 1700-tallet arbejderboliger, marketenderier, kroer, skoler og andre faciliteter, for at fastholde deres kernemedarbejdere. Brede Klædefabrik og Raadvad Knivfabrik blev særligt kendte som veludbyggede fabrikssamfund, der lukkede sig om selv – men mølleåindustrien prægede hele egnen. I anden halvdel af 1900-tallet flyttede den industrielle produktion til steder med mere plads og billigere arbejdskraft. Mølleåens industrielle miljøer blev til historie. Mølleåindustrien præger dog fortsat selvforståelsen i Lyngby-Taarbæk, selvom kommunen i anden halvdel af 1900-tallet blev til en forstad i metropolen København. De mange og forskellige industriminder langs Mølleåen betragtes sammen med naturen i området som en herlighedsværld. (Se bilag 2 og 3, som er en oversigt over ejerskab, vandstand og faldhøjde.)

Delområderne

Det der især kendetegner møllebygningerne, er at de ligger hen over åløbet. Det er kun Stampen og Lyngby Nordre Mølle, der har møllehjulet på siden af bygningen. De enkelte anlæg varierer meget, når man ser på omfanget af bebyggelsen. På nær Lyngby Mølle ligger delområderne alle uden bymæssig nærkontakt som sluttede bebyggelser i en ”uforstyrret” landskabelig sammenhæng. På samtlige møller bortset fra Stampen, er der bevaret forskellige former for produktions og lagerbygninger sammen med direktør og arbejderboliger i varierende omfang. Industrimindets delområder rummer bygninger fra 1700-tallet til midten af 1900-tallet.

Frederiksdal

Delområdet består af Strømhuset, møllerboligen, og den tidligere rejsestald. Strømhuset og møllerbygningen var tidligere en sammenhængende bygning, men blev ”skåret

over” i forbindelse med etablering af fæstningskanalen i 1887. De tre forskelligartede bygninger danner en indre sammenhæng, der understreges af de okkerkalkede facader. Frederiksdal afspejler både den tidlige industri og fortæller historien om fæstningskanalen.

Lyngby

Delområdet Lyngby Mølle består af Nordre og Søndre Mølle, Pritzels Maskinfabrik med direktørbolig, Dansk Gardin og Tekstilfabrik med arbejderboliger samt kroen og damhuset. De to møller ligger i et grønt område, men Søndre Mølle afslutter samtidig Lyngbys bymæssige etageejendomme langs Lyngby Hovedgade. Sammen med Gardinfabrikken har møllerne udnyttet åens vand og de har haft samme ejerskab.

Fuglevad

Fuglevad består af selve læderfabrikken (møllen), fabrikantvilla, arbejderboliger og vindmøllen på toppen. Mølledammen er skåret over af en nyere vej. Møllen er den karaktergivende bygning for delområdet, hvor den oprindelige funktion stadig tydeligt ses.

Brede

Delområdet repræsenterer et komplet minisamfund organiseret omkring tekstilfremstilling. Brede Værk består af et karakteristisk og oplevelsesrigt forløb ned gennem ådalen langs det karaktergivende bebyggelsesforløb med de hvidkalkede 1800-talsbygninger. Hovedbygningen, den fint bearbejdede park, lysthusbebyggelsen, direktørboligen og gartneriet, danner en sammenhængende helhed. Langs Brede Allé findes arbejderboliger, funktionærboliger, den tidligere skole og ”den nye” direktørbolig. Brede værk udgør som helhed et ualmindeligt, og i dansk sammenhæng unikt, eksempel på et helstøbt industrisamfund. Både bygninger og

den landskabelige sammenhæng er velbevarede og giver en letopfattelig fortælling om den tidlige industri i Danmark.

Ørholm

Anlægget viser en papirfabrik fra slutningen af 1800-tallet. Delområdet består af Ørholm Papirfabrik med kludelager, kludekokeri, smedje, pakhus og direktørens sommerbolig og prydhave samt arbejderboliger, hvoraf de ældste er fra 1794-1803.

Nymølle

Delområdet består af papirfabrik, strømpefabrik, bestyrerbolig, stald, kuskehus, porthus og arbejderboliger fra 17- og 1800-tallet. Dertil kommer de ældste dele af Ravnholm fabrik. Miljøet giver et idyllisk indtryk af fabrikken i skoven. Nymølle er med sin enkle, taktfaste fagdeling og en symmetrisk bygningskrop én af de fineste møller, set med arkitektoniske øjne. Bygningens nuværende form stammer tilbage fra 1800-tallet, men selve møllen er betydeligt ældre. Enkelte dele af bebyggelsen er helt tilbage fra 1600-tallet og der er udgravet rester af vandmølleri fra den tidlige middelalder.

Stampen

Det nuværende anlæg er et uldspinderi fra Himmerland, som er genopstillet af Nationalmuseet fra 1972. I perioden 1620-1914 var der på Stampen et fabrikssamfund af samme type som på de øvrige mølleåværker. Stampen ligger mere ydmygt og landligt og adskiller sig (sammen med Lyngby Nordre Mølle) ved at have et funktionsdygtigt møllehjul på siden af møllen og turbine under malekarmen. Vandtilførslen er dog midlertidigt blokeret.

Raadvad

Anlægget ved Raadvad er et forholdsvist stort industrisamfund, der viser udviklingen i industribygninger lige fra 1700-tallet til 1918. Delområdets kerne er knivfabrikken med flere tilknyttede bygninger som stald, vognskur, pakhus, materielhus, inspektørbolig, kro og arbejderboliger. Raadvad har med den lange møllebygning i gule mursten en dominerende plads hen over åen.

Strandmøllen

Strandmøllen fortæller om papirfremstillingens udvikling med udgangspunkt i den industrielle pioner, I.C. Drewsens innovative drift. Strandmøllen ligger helt ude ved Øresund og her løber Mølleåen ud. Delområdet består af en møllebygning, direktørbolig, villa, arbejderboliger og kro. Møllebygningen har en meget karakteristisk profil med vinduesbånd integreret i tagfladen.

Eksisterende planlægning

Mølleådalen er omfattet af fredninger, naturbeskyttelse, planer m.m.

Møllebygningerne og øvrige bygninger i Raadvad, Brede og Fuglevad samt direktørboligen i Ørholm og møllerne i Lyngby er omfattet af bygningsfredning. Størstedelen af de øvrige møller og tilhørende bebyggelser er ikke fredet, men udpeget med høj bevaringsværdi.

Skovene ned til Mølleåen er fredsskov, og åen og dens omgivelser samt mølleanlæg og tilhørende bygninger er i stort omfang beliggende i landzone og omfattet af planlovens landzonebestemmelser. Furesøen og Mølleåen på strækningen fra efter Ørholm til Øresund med omkringliggende natur (ikke de bebyggede arealer ved mølleanlæg og øvrige bygninger) er

beliggende i udpeget Natura 2000. Mølleådalene er desuden omfattet af åbeskyttelse, søbeskyttelse, strandbeskyttelse, fortidsmindebeskyttelse samt lokalplaner og byplaner m.m. Omfanget kan ses på www.industriminder.ltk.dk.

Områderne ved Lyngby Sø og Bagsværd Sø er omfattet af Fredningsnævnets kendelse 22. april 2010, og områderne ved Frederiksdal blev allerede fredet i 1943.

På strækningen fra Lyngby Sø til Øresund er møllerne og øvrige bygninger omkring møllerne (undtaget Raadvad) omfattet af Naturklagenævnets afgørelse af 15. februar 2001 om fredning af Mølleådalene fra Lyngby Sø til Øresund. I medfør af fredningen har Lyngby-Taarbæk Kommune vedtaget en fredningsplejeplan. Planen er gældende for de private og kommunale arealer i kommunen og giver plejemyndigheden ret til at udføre foranstaltninger, der sikrer og udvikler de fredede værdier. Fredningsplejeplanen vil blive fornyet hvert 5. år. På tilsvarende vis har Naturstyrelsen en gældende fredningsplejeplan for de dele af Miljøministeriets arealer, som er omfattet af fredningen. Jægersborg Skovdistrikt har udarbejdet en plejeplan for Skov- og Naturstyrelsens arealer. Plejeplanen gælder fra 1. januar 2007 og fem år frem.

Mølleåen indgår desuden i Rudersdal Kommunes kortlægning og udpegning af 37 værdifulde kulturmiljøer, som et eksempel på ”industrisamfundets kulturarv”.

Sårbarheder

Både Mølleåen, mølledammene, møllerne, fabriks og produktionsbygningerne, arbejderboligerne m.v. repræsenterer væsentlige

elementer i den store fortælling om landets teknologiske, økonomiske og sociale udvikling og samfundets tætte tilknytning til naturgrundlaget.

Bygningerne i området er generelt meget velbevarede. Enkelte industribygninger anvendes stadig til produktion, mens andre er indrettet til boliger eller virksomheder. Selv om miljøet er beskyttet efter blandt andet naturbeskyttelsesloven og af bygningsfredning (primært Fuglevad, Brede og Raadvad), er dele af industrilandskabet sårbart over for nedrivning eller manglende vedligeholdelse af bygninger samt til- og ombygninger, der ikke harmonerer med den historiske byggeskik.

Mølleåen med damme, riste, sluser, hovedløb, sideløb og bagløb udgør energikilde for møllernes industri, og det er vigtigt, at denne sammenhæng forbliver intakt og synlig. Mølledammene som opstuvningskamre vil uden oprensning og åmandspleje langsomt blive fyldt op og gro til. Hvis ikke ristene renses, og alle sluser løbende er i anvendelse og vedligeholdes, øges risikoen for ødelæggende oversvømmelser, men også oplevelsen af vandets forskellige veje gennem møllerne går tabt.

Nogle steder er miljøerne sårbare over for udvikling, der lader byen vokse ind i miljøet, samt vejanlæg, broer, rør og lignende, der vil kompromittere den visuelle oplevelse af Mølleåen og ådalen som sammenhængende landskabsstrøg.

Mølleådalene er præget af tæt og massiv tilgroning og er sårbar over for yderligere bevoksninger og beplantninger, der slører og spolerer værdifulde landskabsstrukturer. Der er ikke tydelig visuel sammenhæng mellem industrimiljøerne og kun få åbninger med udsigt på langs af ådalen.

Anbefalinger

Planmyndighederne står over for at skulle beslutte, hvad der skal ske med Mølleådalens som et nationalt industriminde og samtidig som et indsatsområde for opfyldelse af de statslige vand og naturplaner. I dag er det kun de helt nære omgivelser omkring industriperiodens anlæg, der er bevaret med tanke for industrisamfundets kulturarv. Det dominerende indtryk er derfor et stort skovområde med træklædte dalskrænter og tætte elle- og pilesumpe i bunden. Dalbunden var tidligere, som konsekvens af industrisamfundets vilkår, næsten uden træer og i stedet domineret af lysåbne naturtyper.

Det anbefales derfor, at skabe en balance - i overensstemmelse med bestemmelserne i fredningen - således at de kulturhistoriske interesser i højere grad end i dag tilgodeses i ådalen fremover. Der skal sikres en passende balance mellem områdets benyttelse og områdets beskyttelse, herunder adgangsforhold, parkeringsmuligheder, sammenhængende stiforløb og muligheden for at færdes til vands, samt de landskabelige, naturmæssige og kulturelle værdier. Eventuelle naturgenopretningsprojekter skal afvejes i forhold til de kulturhistorisk værdifulde bygværker, herunder de eksisterende opstemninger m.v.

Vedligeholdelsen og plejen af Mølleåen med tilhørende sluser bør ikke kun handle om vandafledning, men også om opretholdelse af industrimindet. Det kræver kontinuerligt kompetente personaleressourcer til vandløbsdriften og præciseringer i de tilhørende administrative regler.

I forbindelse med eventuelle dispensationer anbefales det, at der tages hensyn til områdets særlige karakter som industriminde, hvilket også den fremtidige anvendelse af bygningerne bør tilgodeses. Pleje af de ubebyggede arealer bør vægtes de markerede udsigter, så uhensigtsmæssig og slørende beplantning undgås. I Raadvad er en bevarende lokalplan med til at sikre industrilandskabet. Kommunerne bør overveje, i hvilket omfang der bør udarbejdes bevarende lokalplaner for andre dele af Mølleådalens.

Endvidere bør hele kulturlandskabet med dets indhold af enkeltelementer og helheder ses som en ressource, hvor nutidens funktioner tilstræbes integreret med spor fra tidligere samfund. I den forbindelse bør blikket også rettes mod muligheden for at udnytte natur og kulturarvens oplevelsesøkonomiske ressourcer. Det gælder her om at finde balancen mellem udvikling og beskyttelse, så nutidens funktioner indpasses, uden at historien og sammenhængen forsvinder. Der bør oplyses og formidles om bevaringsværdierne, herunder om sikring af landskab, arkitektur, natur og kulturarv. Lokalhistoriske museer og arkiver samt lokalbefolkningen bør inddrages heri.

Det anbefales, at ”Mølleåen - et nationalt industriminde” indarbejdes i de kommende planstrategier for Rudersdal Kommune og Lyngby-Taarbæk Kommune.

Signaturforklaring

Til kort

Skov og læhegn



Park



Vådområde



Søer, åløb og hav



Bygninger



Dominerende bygningsværker



Rumdannende bygninger



Udsigter



Sigtelinje



Rumdannende beplantning



Vigtige vejstrækninger





Frederiksdal

Broen ved Frederiksdal dækker over det stemmeværk, der styrer hvor meget vand, der kommer fra Furesøen ind i Mølleåen frem til udløbet i Øresund. De to gule bygninger, der flankerer broen, er rester af den kornmølle fra 1851, der blev skåret over i 1887, for at man kunne bygge stemmeværket og styre vandindløbet til Københavns Befæstning.

Historien

Frederiksdal Mølle fortæller historien om den meget tidligere industrialisering ved Mølleåen. På samme tid fortæller den om landskabets rekreative benyttelse, der ligesom den industrielle aktivitet er betinget af nærheden til hovedstaden. Hovedstadens forsvar var årsag til, at man i 1887 omlagde Mølleåen mellem Frederiksdal og Lyngby til en bred lige kanal, Fæstningskanalen.

I 1600-tallet var der kobberværk, hvor man bl.a. fremstillede pladerne til taget på Frederik d. 3.s biblioteksbygning i den nuværende Rigsdagsgården. Forpagteren af møllen med kobberværket, Henrik Müller, var også rentemester, dvs. kongens finansminister. Både i 1600-tallet og i 1830'erne forsøgte skiftende iværksættere sig med papirfremstilling, og i 1830'erne var der valkeværk i møllen. Samtidig har der i hele perioden frem til 1886 været malet korn til mel på Frederiksdal Mølle.

Frederiksdal Kro, der nu benyttes af Danmarks Lærerforening til kursushotel, blev oprettet af Henrik Müller som kantine for kobberværkets arbejdere. Frederik d. 3. opdagede stedets landskabelige kvaliteter og gav det navn, og lige siden har stedet tiltrukket turister.

Frederiksdal Kro var et populært udflugtsmål, indtil den brændte i 1964 og blev erstattet af et hotel i modernistisk stil, Hotel Hvide Hus.

I 1886 blev mølleværket fjernet, fordi mølledæmningen nu skulle fungere som dæmning mellem Furesøen og Københavns Befæstnings såkaldte nordre oversvømmelse. Mølleåen blev på strækningen indtil Lyngby rettet ud til en bred kanal og dermed gjort sejlbare for rutesejlad. Bådarten på Furesø og Mølleåen sejler stadig i sommerhalvåret. Samtidig begyndte fra Frederiksdal Mølle den udlejning af både og senere kanoer, der stadig er en særdeles populær udflugtsform på Mølleåen.

Kommøllen nævnes i 1370. Møllen havde ikke sit eget jordegods, den var del af godset Hjortholm, der indtil 1535 var Roskildebispens ejendom og efter reformationen blev krongods. Man ved ikke helt præcist, hvor Hjortholm mølle lå. Møllen blev formentlig flyttet til sin nuværende plads af Henrik Müller. I 1743 forærede kong Christian d. 6. ejendommen til sin udenrigsminister, Johan Sigismund Schulin, der kort efter byggede Frederiksdal Slot.

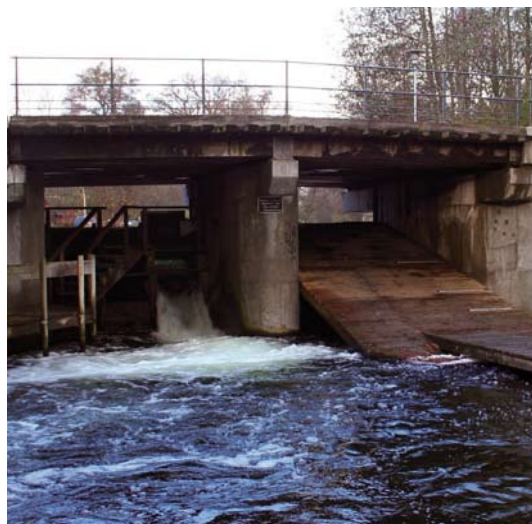
Furesø Møllestrøms Interessentskab

Frederiksdal Mølle ejes siden 1875 af Furesø Møllestrøms Interessentskab, dvs. af ejerne af de 9 møller ved Mølleåen mellem Furesø og Øresund. Denne forening blev dannet i 1724 for at skabe en formel ramme for mølleejernes samarbejde om åen som produktionsmiddel. Vandstanden i hele åen påvirkes og reguleres af, hvor meget vand, der opstemmes eller sendes videre på de enkelte møller. Tidligere benyttede mølleejerne den årlige generalforsamling til en besigtigelsestur, hvor de på hver mølle sammen kontrollerede, at man overholdt det aftalte flodemål for vandstanden i mølledammen. I hver mølledam skal der ifølge vedtægterne være en flodemålspæl med afmærkninger, så man kan se, hvor højt vandet står. Flodemålspælene ses stadig i flere mølledamme, selvom man nu hver dag beregner vandmængden i Mølleåen

ud fra, hvor meget vand der sendes igennem dæmningen i Frederiksdal. Møllejerne skal stadig dagligt påse, at vandet kan passere ved hver af møllerne. Fuurstrømsinteressenterne kan også påtale andre forhold, der har med strømmens frie løb at gøre, f.eks. bevoksning langs bredderne og sejladsen på åen.

Strømhusets gavl markerer dronning Charlotte Amalies indsats som industridrivende ved Mølleåen 1670-1714. Den formodes at være flyttet fra Strandmøllen, som hun også ejede på den tid. I dag benyttes Strømhuset og møllerboligen til beboelse. Kroens rejsstald står tom med original indretning.

Kroens rejsstald, der blev opført i 1881.
Foto: Arne Høi



Bagsiden af vejbroen med stemmeværk. Slisken til højre er forbeholdt kanosejlere. Til venstre ses vandet plaske ud under det ene stigbord.
Foto: Morten Stenak

Strømhuset set fra vest.
Foto: Arne Høi



Mølleåens fortsættelse nedstrøms efter, at vandet har passeret opstemningen ved Frederiksdal.
Foto: Morten Stenak

Bygninger

Strømhuset er opført i 1851 og mere end halveret ved etableringen af Fæstningskanalen i 1887. Møllerboligen på den anden side af strømmen er også opført 1851. Lidt længere henne ad vejen ses kroens rejsstald, der er opført i 1881. Plaketten med kongelige initialer på

Mølleåens vand

Stemmeværker, stigbord, kanaler og mølledamme

Tidligere blev indløbet til Frederiksdal og resten af Mølleåen reguleret ved et stemmeværk helt oppe ved Furesøen. I dag foregår reguleringen ved Frederiksdal.

Det venstre af de tre stigborde er løftet, så vandet kan løbe under. Foto: Morten Stenak



Vandet opstemmes under vejbroen (opført 1887), der er delt i to kamre. Det nordre kammer er forbeholdt kanosejlere, der kan trække deres kanoer ned ad en træsliske. Ved stærk vandføring kan vandet også løbe over her. Det daglige overløb styres gennem regulering af tre stigborde i søndre brokammer. Systemet er renoveret i 1994 og fremstår som et nyere bygværk med moderne indretninger.



Møllerboligen er fra 1851. Foto: Morten Stenak

Infrastruktur

Henover mølledæmningen forløber en vej, der nu forbinder Virum med Nybrovej og dermed København. Nybrovej blev anlagt i 1668 for, at Kong Frederik d. 3. kunne komme med hestevogn ud til sit nye Frederiksdal.



Mølleåen og Nybrovej krydser hinanden. ©Lyngby-Taarbæk Kommune



Kort over Frederiksdal. Skala 1:5000. Se signaturforklaringen på side 11

Arkitektur og rumlige sammenhænge

Rumdannelser, bebyggelse og landskab

Fra Furesøen har Mølleåen et regulært og anlagt forløb, der løber gennem slusen ved Frederiksdal. Frederiksdalsvej passerer ådalen og åen i et stort slyng, hvor det faldende terræn ned mod åen, det slyngede vejforløb og bebyggelsesforløbet danner en fin og varieret helhed. Det skrånende terræn opleves markant langs Frederiksdalsvej. Fra broen er et fint kig over Mølleåen mod både nordvest og sydøst.

Bebyggelsesstruktur, bygninger og bebyggelselementer

Kernen i møllebebyggelsen er hhv. Strømhuset (1851) og Møllerboligen (1851), der ligger på hver sin side af åen, samt den tidligere Rejsestald, der ligger øst for vejen i det nordre sving. De tre forskelligartede bygninger danner en indre sammenhæng, der understreges af de okkerkalkede facader.

Af bebyggelselementer skal særligt fremhæves broen, der er belagt med svære egetræsplanker og det smedede gelænder.

Nordøst for åen ligger Hotel Frederiksdal, der udgør en selvstændig struktur, som ikke indgår

i et direkte arkitektonisk samspil med de ældre bygninger, men kulturhistorisk fortsætter hotellet traditionen fra kroen, som tidligere lå på dette sted.

Kulturhistorisk sammenfatning

Frederiksdal Mølle afspejler både den tidlige industri og fortæller samtidig historien om Fæstningskanalen fra 1887 – Møllen indgår også i herregårdslandskabet omkring Frederiksdal og ejedes bl.a. af Johan Schulin, der byggede Frederiksdal.

De bærende rumlige og arkitektoniske værdier

De bærende rumlige værdier er knyttet til det slyngede vejforløb, de ubrudte kig langs åen og de tre karaktergivende bygninger, der i overflader, arkitektur og materialer, danner et sammenhængende forløb.

Eksisterende planlægning

Området er omfattet af fredningen fra 1943 af Frederiksdal Gods. Området er landzone og dækket af de beskyttelseslinjer, der fremgår af www.industriminder.ltk.dk. Herfra er der link til Kulturarvsstyrelsens database over fredede og bevaringsværdige bygninger. Strømhuset, Møllerboligen og Rejsestalden har alle høj bevaringsværdi, kategori 3.

Hotel
Frederiksdal
Foto:
Bo Guttmann



Sårbarheder og anbefalinger

Både Mølleåen, kanalen, Strømhuset, Møllerboligen og Rejsestald mv. repræsenterer væsentlige elementer i den store fortælling om landets teknologiske, økonomiske og sociale udvikling i tilknytning til det nærliggende Frederiksdal Slot. Hele anlægget udgør en unik kulturhistorisk fortælling og rummer væsentlige bygningsmæssige og rumlige bevaringsværdier.

Industrimiljøet kan være sårbart over for nedrivning og manglende vedligeholdelse af såvel bygninger som sluse m.m. Bygningerne er velbevarede og kan være sårbare over for om- eller tilbygninger, der ikke harmonerer med bygningens arkitektur og mølleanlæggets fremtræden i øvrigt.

Det anbefales, at der ved eventuelle dispensationer tages hensyn til områdets særlige karakter – også som industriminde, og at også den fremtidige anvendelse af områdets bygninger tilgodeser dette. Pleje af ubebyggede arealer bør vægte adgangsforhold og pleje af karakteristiske (elle)træer langs åbredden. U hensigtsmæssig og slørende beplantning bør undgås.

Det slyngede vej
forløb
Foto: Morten
Stenak





Møllerne i Lyngby

Området ved Lyngby Mølle med de to vandmøller, kirken og landsbyen viser, hvorfor Lyngby blev en vigtig del af en regional struktur. Passagen over åen ved Lyngby Mølle lokaliserede den direkte Kongevej fra København til kongens slotte i Nordsjælland - blandt andet Frederiksborg.

Ved Lyngby Hovedgade og Lyngby Kirke ses den gamle vandmølle med vandhjulet, valsemøllen med uændret butik og produktionsudstyr fra 1903 samt to industribygninger fra omkring 1900, Gardinfabrikken og Pritzels fabrik, der ligeledes var lokaliseret af åens vand.

Ved møllens bagdam genkendes den gamle landevejskros bygninger fra 1800-tallet med rejsestald, restaurant og tilhørende købmandshandel i "Damhuset". Da Lyngby Møllens forpagter fik kongelig tilladelse til at oprette denne kro i 1661, lagde han grunden til Lyngby som regionalt handelscentrum.

Historien

Lyngby Nordre og Søndre Mølle viser to faser i kornmølleriets historie. Nordre Mølle er en fungerende vandmølle fra midten af 1800-tallet. Søndre Mølle er en turbinedrevet valsemølle fra 1903, der har fungeret indtil 1996 og stadig kan demonstreres. I Møllens butik møder kunderne det originale interiør, det samme gælder Møllens øvrige lokaler og faciliteter. Den originale turbine er på sin plads. Tidligere har Lyngby

Mølle, foruden kornmølleriet, haft flere produktioner: I 1600-tallet fremstillede man geværer til kongens krige og forsøgte sig også med papirmageri. I perioden 1662-1820 valkede man uldent klæde til kongens uniformer i en stampemølle ved det nordre løb. I perioden 1759-1773 var der igen metalbearbejdning på Lyngby Mølle.

I møllens bagdam ses Dansk Gardin & Tekstilfabrik, hvis ejere i 1897 købte Lyngby Mølle, fordi de ville sikre sig retten til anvendelse af det bløde vand i deres skylle- og farveprocesser. Det var Lyngbys største arbejdsplads. Gardinfabrikken påbegyndte opførelsen af en stor arbejderbydel lige nord for Lyngby Bondeby, hvor en stor del af deres arbejdere skulle bo. Der ses enkelte eksemplarer af de to hustyper.

Nær Lyngby Mølle ses desuden Pritzels Fabrik, der er en tidstypisk fabriksbygning fra 1909. På dette sted var der en lang række mindre virksomheder i 18 og 1900-tallet. Til anlægget hørte også en nu nedrevet etagebolig til arbejdere og funktionærer samt en endnu eksisterende direktørbolig ud mod Lyngby Hovedgade.

Lyngby Mølle kendes fra 1496, men er formentlig etableret første gang i vikingetiden. Mølleren ejede i 1811 matr. 18 samt Møllens bygrund, matr. 75. Mølleren's legendariske rigdom i 1800-tallet byggede på salg til københavnske bagere.

Nordre Mølle er i dag museumsmølle, som del af Lyngby-Taarbæk Stadsarkiv. Søndre Mølle drives som økologisk butik med brug af mølleværket til mel- og kornblandinger og lejlighedsvis demonstration af møllen. Gardinfabrikken rummer mange slags erhverv. Pritzels fabrik afventer omdannelse til kontorer og restaurant. Pritzels direktørbolig rummer nu en bank og en butik. Gardinfabrikken's boliger benyttes til beboelse.

Bygninger

Lyngby Mølle

Lyngby Nordre Mølle er opført 1846-1850 med et brystfaldsvandhjul fra 1851. Møleværket blev i 1985 genetableret efter opmålingstegninger fra 1915. Lyngby Søndre Mølle blev den vigtigste i produktionen, blandt andet fordi brystfaldshjulet i Nordre Mølle ikke virkede optimalt. I 1902 brændte den gamle Søndre Mølle og den nuværende turbinedrevne valsemølle blev opført i 1903.



Lyngby Nordre Mølle, Møllehuset og den hermed sammenbyggede magasinbygning er fredet.
Foto: Louise Tang Eriksen

Fabrikker og arbejderboliger

Dansk Gardin & Tekstilfabrik blev opført 1893-1913 overfor Lyngby Mølle og her blev fremstillet blonddegardiner. To af bygningerne ud mod Mølle dammen og hovedgaden fremstår markant i bybilledet, som et minde om en stor fabrik fra industriens storhedstid. 1913 og 1917 opførte Gardinfabrikken arbejderboliger ved Lundtoftevej lige nord for Bondebyen.

Pritzels maskinfabrik og væveri viser en tidstypisk lille fabrik fra 1909. Den blev opført efter brand på stedet, hvor der har været



Lyngby Søndre Mølle . Udløbet fra Søndre Mølle løber ud under yderste venstre rundbue og er skjult under Lyngby Hovedgade
Foto: Morten Stenak

Pritzels fabrikbygning fra 1909.
Foto: Helle Jørgensen



forskellige industrier fra midten af 1800-tallet til i dag. Nu er der i stedet administrative lokaler i området. Direktørboligen mod hovedgaden fra 1876 lå side om side med et lille etagehus fra 1870, der rummede arbejder- og funktionærboliger. Dermed boede produktionens nøglepersoner lige i nærheden.

Mølleåens vand

Lynby Nordre og Søndre Møller deles om mølledammens vand. I øjeblikket afvikles hele vandføringen gennem nordre mølles frisluse og malekarm. Ved søndre mølle er der indløb til en turbine, som pt. ligger stille.

Søndre Mølles udløb under Lynby Hovedgade samles med Nordre Mølles udløb til venstre og fortsætter nedstrøms forbi Gardinfabrikken mod Fuglevad.



Vandet fra nordre mølle fortsætter under broen over Kongevejen. Den stønsatte kanalkant til højre kan være af ældre dato. Foto: Morten Stenak

Det betonsatte indløb til Nordre mølle. Foto: Morten Stenak



Ved indløbet til søndre mølles turbine fanges blade, grene og affald af en gitterrist. Indløbet reguleres af to stigborde, der drejes op via hejseværket på muren. Foto: Morten Stenak

Bag brysthjulet til venstre er der indløb via en malekarm. Frislusen ses midt i billedet, hvor vandet plasker under stigbordet af træ. Broen og slisken til højre er forbeholdt kanosejlere. Det kan tilsyneladende også trækkes et smalt stigbord mellem hjulet i frislusen, men brugt ikke dagligt. Foto: Morten Stenak



Gardinfabrikken udnyttede Mølleåens vand til produktion. Foto: Morten Stenak

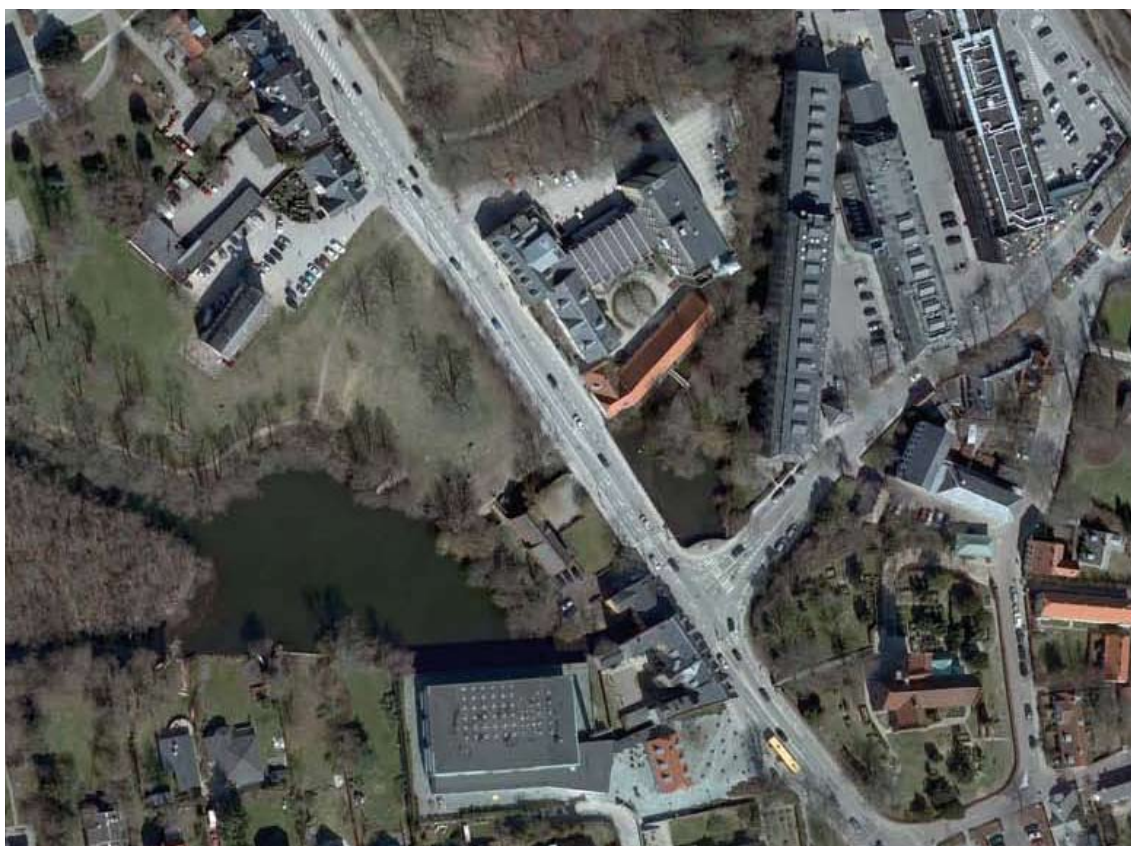
Infrastruktur

Placeringen mellem Lyngby sø og ådalens forløb mod nord kunne være et naturligt vadested. Ved møllen er landsbyen Lyngby og Lyngby Kirke etableret og man kan gætte på en koordineret lokalisering af vandmølle, kirke og landsby omkring 1000. Med mølledæmningen var der muligheder for en god direkte vej fra København til kongens besiddelser i Nordsjælland. Kongevejen blev påbegyndt i 1584.

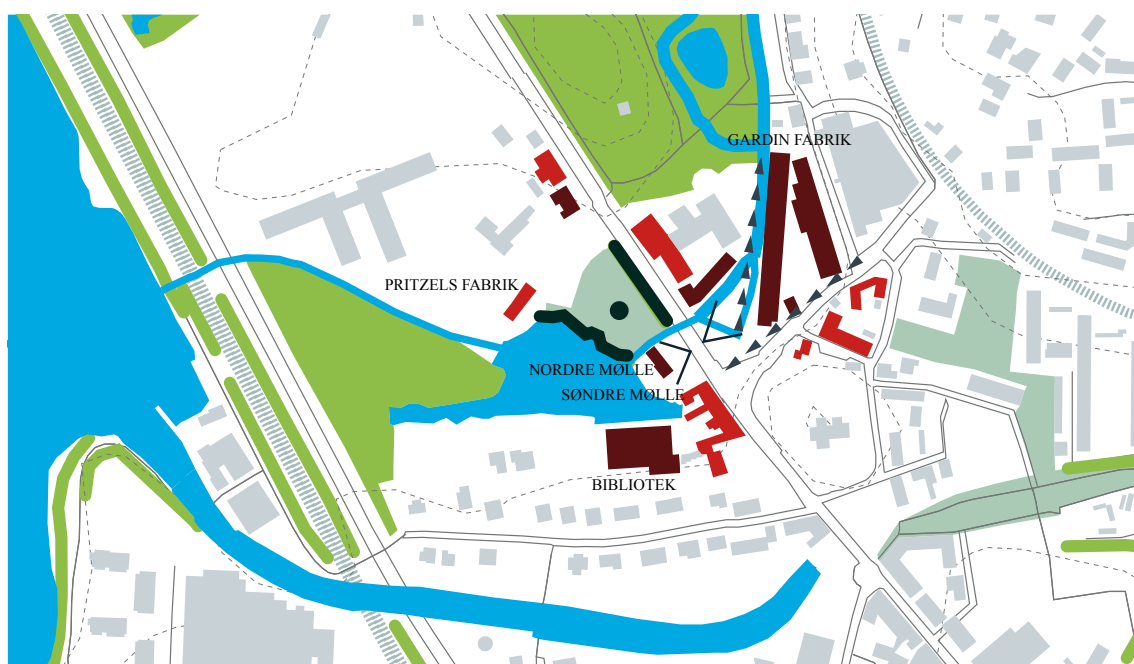
I 1661 fik mølleren privilegium til at drive kro overfor møllen, det senere Hotel Lyngby. Endnu et ølsalgprivilegium blev i 1600-tallet givet til en husejer på hjørnet af Bagsværdvej, Lundtoftevej og Kongevejen, det blev til kroen Holland i det nuværende Lyngby Hovedgade 40 ved rundkørslen. Hermed var grunden lagt til det regionale handelscentrum i Lyngby. I 17-1800-

tallet var byens handelscentrum mellem de to kroer. Derefter bredte bymæssigheden på hovedgaden sig mod syd og i 1973 blev den suppleret med Lyngby Storcenter, der var et af de første storcentre i Danmark.

Nordbanen fra 1863 har samme hovedforløb som Kongevejen – af de samme landskabsmæssige grunde. Lyngbys industrialisering omkring 1900 blev dels lokaliseret af jernbanen dels af adgangen til Mølleåens vand.



Mødet mellem mølleåsystemet og Kongevejen var udgangspunktet for udviklingen omkring Søndre og Nordre Mølle. ©Lyngby-Taarbæk Kommune



Kort over
Møllerne i
Lyngby.
Skala 1:5000
Se signatur-
forklaringen på
side 11

Arkitektur og rumlige sammenhænge

Rumdannelser, bebyggelse og landskab

Fra Frederiksdal løber Mølleåen i den lange og regulerede Fæstningskanal ud i Lyngby Sø. Mod øst afgrænses Lyngby Sø af motorvejen og banen, der med dæmningen giver en præcis afgrænsning mellem byen og søen. Mølleåen løber under vejen og ind i mølledammen ved Lyngby Mølle, der består af de to forskellige møllebygninger, Nordre og Søndre Mølle.

De to møller ligger begge i en grøn struktur, men Søndre Mølle afslutter samtidig Lyngbys bymæssige etageejendomme langs Lyngby Hovedgade. Øst for vejen ligger Gardinfabrikken, hvor åen, efter bagfaldet, fortsætter i et langt reguleret forløb langs den vestligste af de to store industribygninger. Ved bagfaldet bag vejsammenskæringen mellem Lyngby Hovedgade og Gl. Lundtoftevej sker en udvidelse af åen, hvor vandet fra hhv. Nordre og Søndre Mølle mødes og danner en lille dam foran Gardinfabrikken, der sammen med Damhuset og beplantningen danner en fin rumlig helhed. Grønningen ved Nordre Mølle afsluttes let diffust med den gamle Pritzels Fabrik.

Bebyggelsens langs Mølleåen indgår i samspil med en række markante enkeltbygninger som den højt beliggende kirke, biblioteket, der ligger smukt ud til mølledammen samt til bebyggelsesforløbet langs Lyngby Hovedgade. Den urbane placering adskiller Lyngby Mølle fra hovedparten af de øvrige møller langs Mølleåen, der næsten alle ligger som sluttede bebyggelser i en uforstyrret landskabelig sammenhæng.

Bebyggelsesstruktur, bygninger og bebyggelselementer

Den ældste møllebygning – Nordre Mølle – ligger som en solitær bygning tilbagetrukket fra den trafikerede Lyngby Hovedgade, på en åben plan grønning og med mølledammen mod vest. Nordre Mølle er opført i 1846 med teglhængt mansardtag, gulkalket facade og træbeklædt gavl. Søndre Mølle vender gavlen ud mod grønningen og Nordre Mølle, men indgår også med facaden i bebyggelsesforløbet langs Lyngby Hovedgade. Søndre Mølle er opført i grundmur med pudsede facader med rige murværksdekorationer i rødtegl. Gardinfabrikkenes mægtige længer ligger i en irregulær kileform og den vestre ligger direkte ud til åen. Bygningerne har et nøgternt udtryk med regulære facader opført i gule

maskinsten med enkle murværksdekorationer og store vinduesåbninger. De tre bygninger har forskellige funktioner, men de har alle udnyttet åens vand og de har haft samme ejerskab, men de tre bygninger udgør - trods deres fælles kulturhistorie - tre individuelle strukturer.

Kulturhistorisk sammenfatning

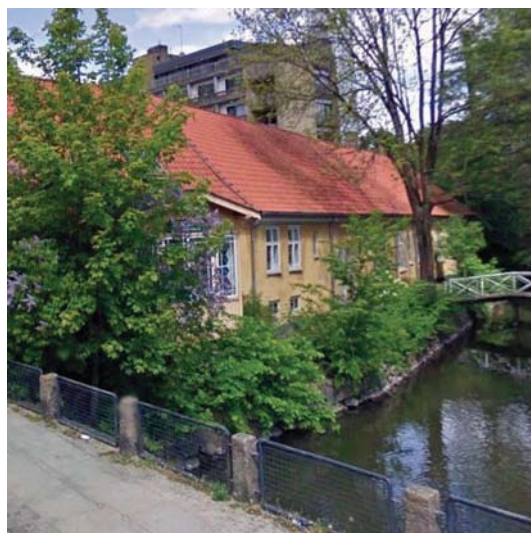
De forskellige bygningskomplekser, fortæller samlet set en udviklingshistorie fra de første enkle vandmøller langs åen frem til de vanddrevne turbiner og frem til den store industrialisering, der fandt sted i sidste halvdel af 1800-tallet.

De bærende rumlige og arkitektoniske værdier

De bærende værdier er særligt knyttet til de to velbevarede møllebygninger og deres tætte og funktionsbetingende sammenhæng med Mølleåen og mølledammen. De to bygninger er både værdifulde som enkeltbygninger og som elementer i den bymæssige skala. Gardinfabrikken afspejler en væsentlig del af byens kulturhistoriske udvikling og et vigtigt byarkitektonisk element, men isoleret set rummer bygningen efter den seneste ombygning ikke de samme enestående kvaliteter, som de to møller. Der er ikke desto mindre god grund til at styrke og bevare både fabrikken og møllerne som en sammenhængende helhed.



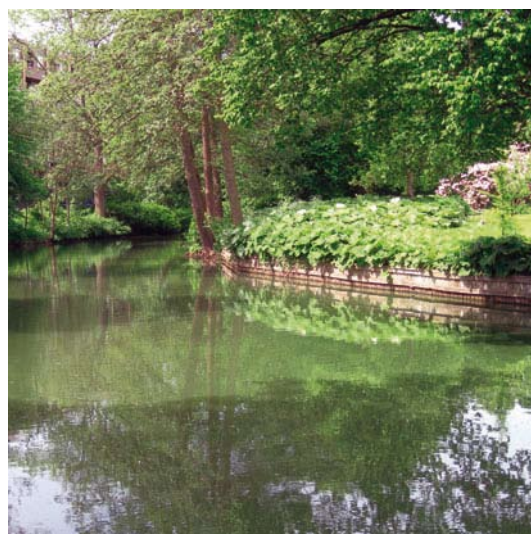
Arbejder boligerne Lundtoftevej 51-59
Foto: Bo Guttman



Damhuset var landevejskroens købmandshandel.
Foto: Bo Guttman



Arbejder boligerne "Hyldehaverne" fra 1917, Lundtoftevej 47.
Foto: Bo Guttman



Den lige del af Fæstningskanalen.
Foto Louise Tang Eriksen

Eksisterende planlægning

Området vest for motorvejen og banen er omfattet af fredningen for Bagsværd Sø og Lyngby Sø. Området øst for banen er omfattet af Mølleåfredningen. Området er desuden dækket af de beskyttelseslinjer, planer m.m., der fremgår af www.industriminder.ltk.dk. Herfra er der link til Kulturarvsstyrelsens database over fredede og bevaringsværdige bygninger.

Sårbarheder og anbefalinger

Både Lyngby mølledam, Lyngby Nordre Mølle, Lyngby Søndre Mølle, Dansk Gardin & Tekstilfabrik, Pritzels maskinfabrik og arbejderboligerne nær Lyngby Kirke m.v. repræsenterer væsentlige elementer i den store fortælling om landets teknologiske, økonomiske og sociale udvikling og samfundets tætte tilknytning til naturgrundlaget. Hele anlægget udgør en unik kulturhistorisk fortælling og rummer væsentlige bygningsmæssige og rumlige bevaringsværdier.

Industrimiljøet er sårbart over for udviklingen af det regionale center Kgs. Lyngby. Desuden kan det være sårbart over for nedrivning og manglende vedligeholdelse af såvel bygninger som sluse m.m. Bygningerne er generelt velbevarede og kan være sårbare over for om- eller tilbygninger, der ikke harmonerer med bygningens arkitektur og mølleanlæggets fremtræden i øvrigt.

Det anbefales, at der ved udviklingen af Kgs. Lyngby og ved eventuelle dispensationer m.m. tages hensyn til områdets særlige karakter – også som industriminde. Pleje af de ubebyggede arealer bør vægte anlægget ved Gardinfabrikken og parken ved Lyngby mølledam, der mod hovedgaden er forsynet med en rumdannende lindetrærække plantet i nyere tid. Endvidere anbefales pleje af de karakteristiske store (elle) træer langs bredden til selve mølledammen og udsigtskilen fra kanoplads ved Rustenborgvej, hvor man kan se de gule møllebygninger. U hensigtsmæssig og slørende beplantning bør undgås.



Fuglevad

Fuglevad Mølle viser en kombination af vindkraft og vandkraft, der blev brugt i 1800-tallet, når virksomheden ikke havde råd til dampmaskine.

Historien

I perioden 1734-1794 var der jern- og messingindustri på Fuglevad med samme ejere som Brede Kobberværk, i øvrigt har der været kornmølleri frem til 1900. I 1832 blev vandkraften suppleret med en hollandsk vindmølle, der stadig står på bakken ovenfor ådalen, nu som del af Frilandsmuseet.

I 1874-76 opførte man den mølle- og turbinebygning, der stadig ses på Fuglevad. Fabrikantens initialer og årstallet ses bag på bygningen. Turbinen, der blev installeret ved det østre løb, skulle drive en fabrik, der bearbejdede læderstumper til skosåler.

I 1900-tallet har der været en lang række mindre produktionsvirksomheder i 1874-bygningen. Ved det vestre løb fandtes den gamle kornmølle, der brændte 1900.



Mølledammen ved Fuglevad og i baggrunden ses vejen Skovbrynet, der "skærer" mølledammen over.
Foto: Arne Høi



Mølledammen ved Fuglevad med vindmøllen i baggrunden
Kilde : Lyngby-Taarbæk Stadsarkiv

Arbejderboligerne ved Fuglevad er opført i 1901.
Foto: Arne Høi



Fabrikantboligen (Den Gudmannske Villa) ved Fuglevad opført i 1873.
Foto: Arne Høi

Møllen, der hører til Fuglevad står nu på Frilandsmuseet.
Foto: Hans Ove Pedersen



Mølle og turbinebygningen
Foto: Morten Stenak

Bygninger

Fabrikant Ludvig Gudmann opførte i 1873 en villa til sig selv vest for mølledammen. Vindmøllen på Frilandsmuseet fra 1832 hører med til Fuglevad Mølle. Møllevej 10A er et tofamiliehus opført i 1901 som boliger for et landvaskeri, der lå langs Mølleåen 1901-1954. Fabrikken benyttes i dag som kursussted af Lyngby-Taarbæk Kommune. Villaen og arbejderboligerne er privat beboelse. 1930-1967 var der kommunalt børnehjem i villaen under navnet Brede Plejehjem.

Mølleåens vand

Frislusen anvendes ikke som overløb. I stedet føres vandet gennem møllens turbinekammer. Mølledammen er ”skåret over” af en nyere vej over ådalen. Tidligere blev al trafik afviklet lige forbi møllen.

Turbine
kammeret.
Foto: Morten
Stenak



Frislusen
Foto: Morten
Stenak

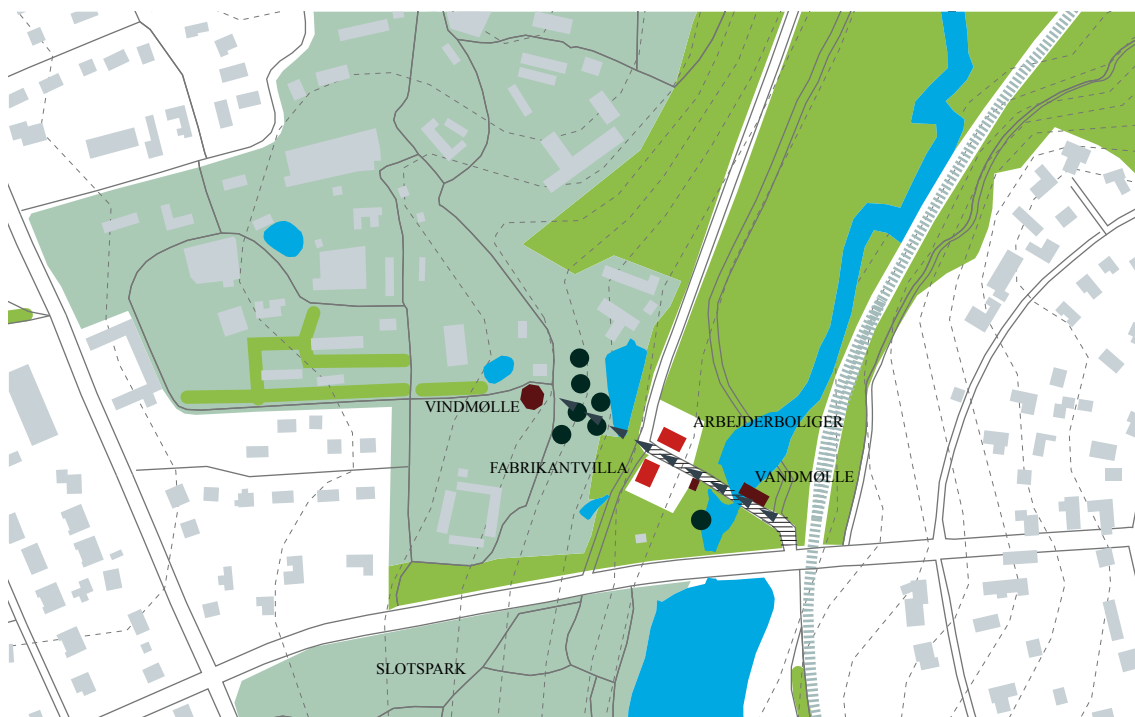
Infrastruktur

Lyngby-Nærumbanen har trinbræt ved Fuglevad.
Der blev dog ikke leveret kul med jernbanen,

da Fuglevad udelukkende var vanddrevet, men
trinbrættet viser, at Fuglevad Mølle blev anset for
at være vigtig. Brede Allé forbinder Fuglevad og
Brede Klædefabrik

Mølledam-
men og møllen
ved Fuglevad
ikke mere tæt
på hinanden.
©Lyngby-
Taarbæk Kom-
mune





Kort over
Fuglevad Mølle.
Skala 1:5000
Se signatur
forklaringen på
side 11

Arkitektur og rumlige sammenhænge

Rumdannelser, bebyggelse og landskab

Fra Gardinfabrikken ved Gl. Lundtoftevej har Mølleåen et unikt forløb gennem Sorgenfri Slotspark, hvor åen er et fint indarbejdet og bearbejdet arkitektonisk element i den landskabelige have, hvor åen indgår i sammenhæng med romantiske broer, øer og kilder. Også mølledammen ved Fuglevad er indarbejdet i den landskabelige have i Slotsparken. Slotsparken afgrænses af den tværgående vej, Skovbrynet og på den anden side ligger Fuglevad Mølle. Man fornemmer ådalens skråninger omkring mølledammen med de bearbejdede skråninger i slotsparken og de skrånende villahaver mod øst.

Vandmøllen ved Fuglevad ligger let tilbagetrukket fra den tværgående vej, der fra begge sider falder markant ned mod møllen.

Den tværgående vej, Skovbrynet, der er anlagt siden møllen var i funktion, er bred og trafikeret og afskærer i dag den rumlige og funktionelle sammenhæng mellem møllebygninger og mølledam.

Møllen ligger i et grønt landskabeligt rum, der afgrænses af Slotsparken og Frilandsmuseet mod vest og villakvarteret mod øst. Nærbambanen passerer forbi møllen mod øst og markerer overgangen imellem ådalens grønne rum og villakvarteret på skråningerne.

Bebyggelsesstruktur, bygninger og bebyggelselementer

Den karaktergivende bygning for anlægget er mølle- og turbinebygningen, der er opført i nøgtern og tidstypisk industriarkitektur med murværk i blank mur og de for perioden og bygningstypen karakteristiske støbejernsvinduer. Den forholdsvis lille bygning er opført i henholdsvis én og to etager og har et knapt og enkelt teglhængt tag uden udhæng. Bygningens oprindelige funktion som mølle kan stadig tydeligt aflæses, understreget af den tætte sammenhæng med Mølleåen, som strømmer ind under bygningen.

Nord for møllen ligger den tidligere fabrikantvilla, der er opført i blank mur i 1873 i gule tegl samt et mindre tofamilieshus opført 1901 og et lille ”udhus”, der er knyttet til direktørboligen. I den kulturhistoriske sammenhæng indgår også vindmøllen oppe på skråningerne mod nord, men strukturelt indgår møllen i dag i Frilandsmuseet. Vejen over Mølleåen har tidligere gået direkte op til Vindmøllen og direktørboligen har ligget imellem de to møller – en sammenhæng, der i dag ikke er direkte aflæselig, og som sløres af beplantningen på Frilandsmuseets skråninger.

Kulturhistorisk sammenfatning

Møllebygningen, der er selve anlæggets kerne, udgør sammen med stemmeværk, en velbevaret helhed, hvor den tidligere funktion som møllebygning / turbinebygning er letopfattelig og klart aflæselig. Sammenhængen med vindmøllen og Mølledammen er let sløret pga. senere ændringer i vejforløb.

De bærende rumlige og arkitektoniske værdier

De bærende rumlige værdier er knyttet til den velbevarede møllebygning og møllens samspil med åen og de øvrige bygninger, der er knyttet til møllen. Møllens solitære placering ved åen og omgivelsernes enkle og næsten landskabelige karakter er ligeledes en bærende værdi.

Eksisterende planlægning

Området er omfattet af Mølleåfredningen. Området er landzone og dækket af de beskyttelseslinjer, der fremgår af www.industriminder.ltk.dk, hvorfra der er link til Kulturarvstyrelsens database over fredede og bevaringsværdige bygninger.

Sårbarheder og anbefalinger

Både Mølleåen, mølledammen, mølle og turbinebygningen og fabrikantvillaen med det lille ”udhus” m.v. repræsenterer væsentlige elementer i den store fortælling om landets teknologiske, økonomiske og sociale udvikling og samfundets tætte tilknytning til naturgrundlaget. Hele anlægget udgør en unik og kulturhistorisk fortælling og rummer væsentlige bygningsmæssige og rumlige bevaringsværdier.

Da områdets bygninger og faste anlæg er fredet og delvist beskyttet efter naturbeskyttelsesloven, vurderes Fuglevad ikke væsentligt truet.

Det anbefales, at der ved eventuelle dispensationer tages hensyn til områdets særlige karakter – også som industriminde, og at også den fremtidige anvendelse af områdets bygninger tilgodeser dette. Pleje af ubebyggede arealer bør vægte park ved Fuglevad, der er udlagt som udflugtsområde specielt for sejlede på Mølleåen. Endvidere bør der skabes bedre visuel kontakt med vindmøllen på Frilandsmuseet, ved rydning eller udtynding i bestanden af træer mellem møllebygning og vindmølle. Der er genplantet en række runddannende rønnetræer langs møllebygningen og perspektivskabende træer langs bredden nedstrøms. Tjørnehække og hegn langs Lokalbanen bevares. U hensigtsmæssig og slørende beplantning bør undgås, specielt i de markerede udsigter. Opmærksomheden henledes på den stadige tilgroning af sejlepil i dalbunden mellem Fuglevad og Brede.



Brede Værk

I Brede har man en enestående mulighed for at se den industrielle udviklings faser afspejlet i de stadig eksisterende produktionsbygninger. Samtidig er Brede Klædefabrik det bedste eksempel i Danmark på et veludbygget patriarkalsk fabrikssamfund i årene fra 1832 til 1956. I området ses boliger og institutioner for fabrikanten, arbejderne og funktionærerne.

Historien

I C. Modeweg og Søn i Brede producerede metervarer af uld beregnet til beklædning. Hele processen fra modtagelse af uldballer til afsendelse af metervarer til salg blev gennemført på fabrikken, der på sit højdepunkt havde 400 arbejdere og funktionærer og producerede 1000 km klæde om året.

Fabriksbygningerne mod mølledammen er opført i årene 1832-1871. Bagved blev der frem til 1951 opført en række store produktionsbygninger henover bagløbene. Nær mølledammen ses også hovedbygningen fra 1795 med tilhørende have, der rummer en gartnergård fra før 1783 og tilhørende drivhuse. Der er arbejderboliger fra begyndelsen af 1800-tallet til ind i 1900-tallet ved Brede Allé. Ved jernbanen på bakken øst for Brede, står den eneste tilbageværende af de mange nu nedrevne arbejderboliger, der er opført fra 1890 til 1920. I 1921 boede der 266 husstande på Brede, alle med tilknytning til fabrikken.

Brede Mølle er nævnt første gang i 1370. Kornmølleriet blev erstattet med andre produktioner fra 1600-tallet: Der var krudtværk 1628-1668, kobber- og messingværk 1668-1855. I 1832 overtog I.C. Modeweg det vestre

gennemløb til klædefabrikken, medens kobberværket i nogle år endnu fungerede omkring det østre gennemløb. Det hus, hvor portvagten har kontorer, markerer ved sin placering i terrænet det østre gennemløb. To store træer bagved markerer forløbet af det østre bagløb. Brede Mølle var i middelalderen et særskilt ejerlav. Møllens jord på begge sider af åen har matr. 2 i Lundtofte ejerlav. Avlsgården lå senest omtrent, hvor nu Frilandsmuseets herregård findes.

Nationalmuseet benytter i dag produktionsbygningerne nærmest mølledammen til en udstilling om industrialiseringen i Danmark. Hovedbygningen er restaureret og møbleret, så den viser fabrikantens sommerbolig omkring 1800 og er ligeledes en del af museets udstillinger. I de øvrige produktionsbygninger har museet magasiner, kontorer og konserveringsværksteder. De tilbageværende arbejderboliger i museets eje udlejes, en enkelt lejlighed indgår i udstillingsvirksomheden. En del af boligerne samt de gamle skolebygninger er solgt og benyttes til beboelse. Brede Spisehus, fabrikkens velbevarede kantinebygning, fungerer nu som en velrenommeret restaurant. Brede Asyl fungerer stadig som daginstitution.



Bredeværk og mølledam.
Foto: Morten Stenak

Direktørboligen
Foto: Arne Høi



Bygninger

Direktørboligen

Brede Hovedbygning blev opført i 1795 i klassicistisk stil af den københavnske storkøbmand Peter van Hemert. Han ejede Brede Kobberværk, indtil han gik fallit i 1805. Hovedbygningen, med tilhørende have, der også omfatter Brede Indelukke på den anden side af åen, fungerede som fabrikantens sommerbolig. I 1880 benyttede Edmund Daverkosen også hovedbygningen som direktørbolig, da han tiltrådte som direktør for Brede Klædefabrik og gennemførte en tyskinspireret patriarkalsk ledelsesstil. Indvendigt blev huset dekoreret af hofdekoratør Joseph Lillie, og de originale væg- og loftdekorationer er siden reetableret. Brede Hovedbygning har været benyttet som direktørbolig frem til 1956.

Brede Klædefabrik

I begyndelsen af 1900-tallet fandt de første processer i uldbearbejdningen sted i denne ende af fabrikken. Bagved findes den næste generation af fabriksbygninger opført 1890-1896, hvor der var maskin- og kedelhus, farveri og appretur samt væveri. Bagest på grunden i betonbygninger fra 1908-1920 var der i 1900-tallet spinderi og væveri samt kontorer. Kradserbygningen fra 1943 parallelt med jernbanen er forbundet med



Vandtårnet
Foto: Hans Ove Pedersen

spindriet med en krum gang i 1. sals højde. Forrest mod dammen er portvagten, på fundamenterne af en kobberhytte.

Vandtårnet

Vandtårnet ligger på skråningen øst for jernbanen. Det blev opført i 1908 og vandet herfra blev benyttet til drikkevand på fabrikkens område.

Brede Spisehus

Spisehuset er opført i 1893 som kantine for arbejdere og funktionærer. Både spisesalen og funktionærernes spisestue fremstår i dag, som da de blev brugt i fabrikkens tid.



Brede Spisehus.
Foto: Hans Ove Pedersen

Brede Asyl
fungerer stadig
som dag-
institution.
Foto: Lyngby-
Taarbæk
Stadsarkiv



Brede Asyl

Asylet blev opført som vuggestue for fabrikkens arbejdere i 1905. Asylet betød blandt andet, at fabrikken kunne avertere efter enlige mødre som arbejdskraft. Efter en kort lukkeperiode genopstod institutionen i 1957, som foreningsdrevet børnehaven med kommunal driftsoverenskomst under navnet Brede Børnehaven.

Brede Skole

Bygningen blev etableret som fabriksskole i 1770'erne og i 1913 blev den kommuneskole. Undervisningen fandt sted i en nu nedrevet længe nær Brede Indelukke. I 1894 opførtes en ny skolebygning på Brede Allé og i 1922 opførte man endnu en skolebygning overfor denne. Fra 1937 gik Bredes elever på Kongevejens Skole. De to tidligere skoler på Brede Allé blev i 1938 ombygget til direktørbolig (Brede 67) og lejligheder (Brede 68).

Arbejder- og mesterboliger

De to længer med stalde, kro og sidenhen boliger om gårdspladsen foran hovedbygningen er fra 1700-tallet ligesom Indelukshuset, der kendes fra 1797. Der er desuden bevaret en del arbejderboliger langs Brede Allé. De ældste fra 1830'erne er Den Lange Længe vest for alleen nærmest fabrikken. Lidt længere ude findes arbejderboliger og mestervillaer opført mellem 1895 og 1912. På den anden side af



Brede Skole på
Brede Allé er fra
1894.
Foto: Hans Ove
Pedersen

jernbanen ligger den eneste tilbageværende bolig af 1890-byggerierne, kaldet Nazareth. Der hørte nyttehaver til alle lejligheder.

Gårdrummet mellem de to ældste længer fortsætter i et område med dyrkningshaver og en blegeplads langs åen. Blegepladsen krævede åbenhed ud til åen mod øst og mod syd, hvor der oprindeligt var dyrkningshaver. Sti med håndstøbte betonfliser i hovedbygningens midterakse fører ud til blegepladsen. For enden af denne er en mesterbolig fra 1895. Tennisbanen på arealet var oprindeligt fabrikant Daverkosens families fritidsbeskæftigelse.



Arbejderbo-
ligerne "Den
Lange Længe".
Foto: Arne Høi

Mølleåens vand

Ved Brede Værk er der to indløb fra mølledammen. Mølleløbet har et stort indtag med gitterrist gennem hovedbygningen, som løber hen til turbinen. Frislusen anvendes ikke pt., da magasinerne i kælderomgivelserne er sårbare overfor vandføring i frislusens rørlagte løb gennem værkets gårdsplads.

Infrastruktur

Brede Allé forløber mellem Fuglevad Mølle og Brede Mølle. Fuglevad og Brede havde i 16-1700-tallet samme ejere i lange perioder. 2 sæt portpiller flankerer hovedbygningen og markerer den i et vejforløb på mølledæmningen, I.C. Modewegsvej fra Bredevej til Lystoftevej. Indtil 1890 var der også en jernport ved afkørslen fra Bredevej til Brede Møllens jord. Dette vejforløb ses på et matrikelkort fra 1812. Bredevej fører da ud til Kongevejen. Brede Klædefabrik fik trinbræt ved Lyngby-Vedbækbanen i år 1900. Der blev leveret kul til fabrikken pr jernbane, medens produkterne blev kørt på landevejen. I 1935 blev der anlagt en bro over åen mellem Brede skole og trinbrættet Borrebakken. Stien kaldes Brede skolesti.



Brede Klædefabrik ligger ved indløbet til turbinen, som markeres af broen over vejdæmningen. Foto: Morten Stenak

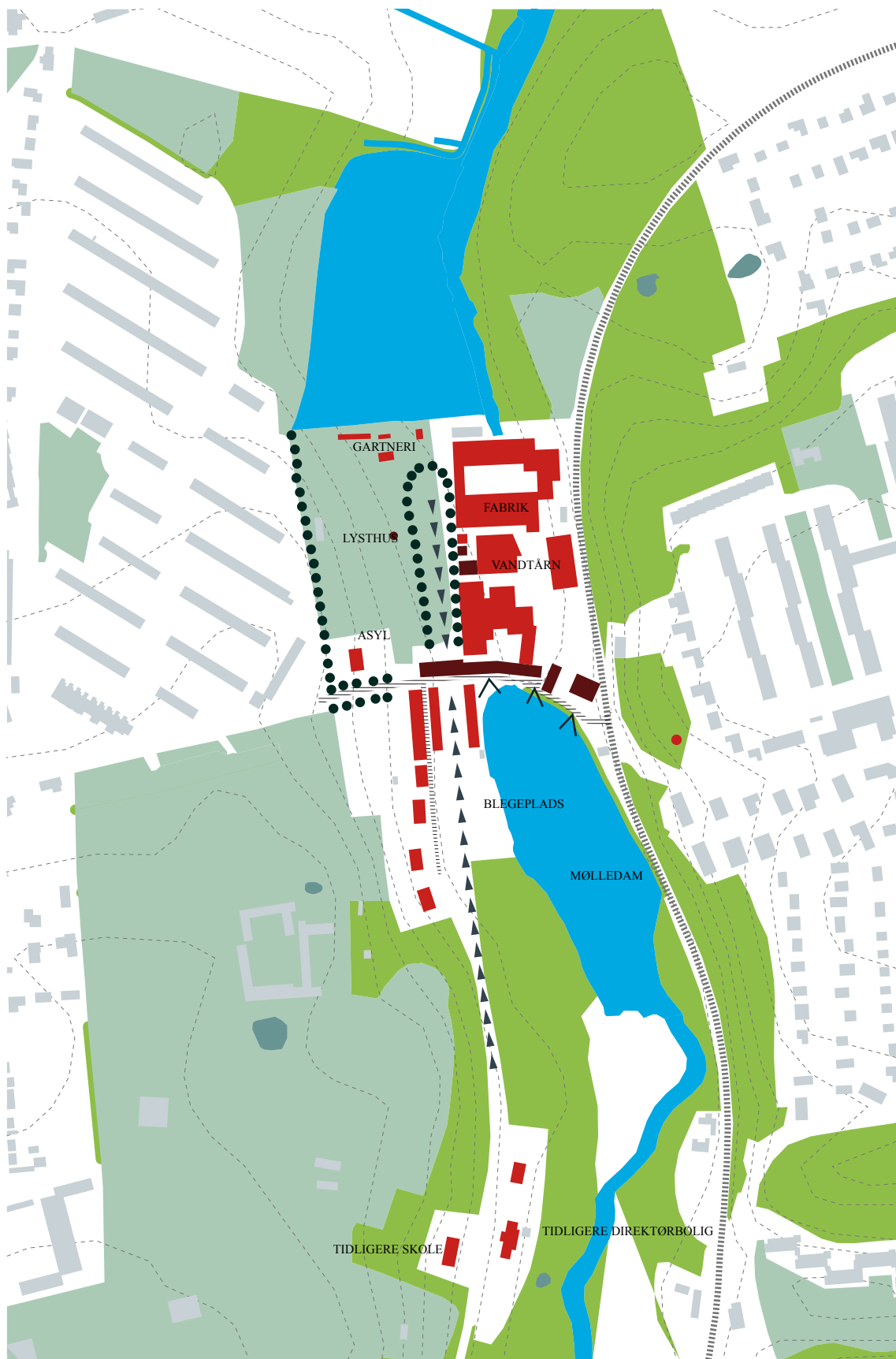


Udløbet i turbinekanalen. Til venstre ses turbinekammeret med den grove pudning og rundbuede munding. Til højre fosser vandet gennem to kamre, hvor "frivandet" styres af stemmeplanker – det er her selve Mølleåens vand afvikles. Foto: Morten Stenak

Mølleåen glider gennem produktionsbygningerne. Foto: Morten Stenak



Frislusens stigning med jernhejseværk. Tavlen er nyere, men selve rammen og hejset er af ældre dato. Foto: Morten Stenak



Kort over
Bredeværk.
Skala 1.5000.
Find signatur-
forklaringen på
side 11

Arkitektur og rumlige sammenhænge

Rumdannelser, bebyggelse og landskab

Fra Fuglevad har åen sit løb i et let slynget naturligt forløb gennem ådalen, der på dette stræk er bevokset med rør, som afgrænses af ådalens skrån timer. I overgangen mellem Ådal og skrån timer løber hhv. Nærumbanen mod øst og Brede Allé mod vest.

Ved Brede Værk udvides åen til den store Mølledam, der danner forgrund og landskabelig optakt til det store anlæg ved Brede Værk. Mod nord afgrænses Mølledamen effektivt af det massive bebyggelsesforløb med Klædefabrikens massive hvide facader, samt porthus og Spisehuset.

Bebyggelsesstruktur, bygninger og bebyggelselementer

Rumligt og strukturelt er Brede Værk delt op i fire områder:

1. Området omkring Mølledammen og I.C. Modewegs Vejs karakteristiske og oplevelsesrige forløb ned gennem ådalen langs det karaktergivende bebyggelsesforløb med de hvidkalkede 1800-talsbygninger samt den diskrete, men effektivt, fremhævede hovedbygning og den kultiverede allébeplantning op af bakkerne.

2. Hovedbygningen, der ligger i en nord-sydgående akse med staldbygninger mod syd, danner en regulær rumdannelse omkring aksens. Den fint bearbejdede park, danner sammen med beplantning, lysthusbebyggelsen, direktørboligen og gartneriet en sammenhængende helhed. Parkområdet afgrænses mod nord af det skrån timer terræn, der er fint terrasseret og afsluttes på bakkekammen af en fin stynt træække.

3. Det sammensatte og irregulære ”industrielle” rum bag den imponerende port ud mod Brede Allé.

4. Langs Brede Allé ligger et fint forløb med arbejder- og funktionærboliger, der afsluttes ved den tidligere skole og ”den nye” direktørbolig. Brede Værk udgør en kompleks og sammensat helhed, hvor de enkelte bygninger og bebyggelselementer samt den kultiverede beplantning udgør ligeværdige dele i det samlede billede.

Isoleret set udgør hovedbygningen og den lille kultiverede gårdplads i sig selv et velkomponeret og gennembearbejdet arkitektonisk værk af højeste kvalitet. Produktionsbygningerne med blandt andet det store tårn, udgør ligeledes væsentlige elementer i helheden. Overgangen mellem de grove produktionsbygninger og den kultiverede og forfinede have er forenet i et arkitektonisk stærkt greb. De dominerende bygninger indgår i et fint samspil med de mindre, men absolut karaktergivende bygninger, som gartneriet og drivhusene.

Kulturhistorisk sammenfatning

Brede Værk udgør som helhed et ualmindeligt og i dansk sammenhæng unikt eksempel på et helstøbt industrisamfund. Både bygninger og den landskabelige sammenhæng er velbevarede og giver en letopfattelig fortælling om den tidlige industri i Danmark.

De bærende rumlige og arkitektoniske værdier

De bærende værdier i Brede værk er knyttet til den enestående sammenhæng mellem bygninger, landskab og proceshistoriske udvikling, som hele anlægget afspejler – hele anlægget er af usædvanlig høj arkitektonisk kvalitet, både hvad angår enkeltbygninger og hvad angår anlæggets hovedanslag.

Parken bag Brede Hovedbygning. Foto: Hans Ove Pedersen



Haveanlægget grænser op til fabriksbygningerne. Det firkantede vandtårn ligger i direkte forlængelse af væveri-bygningen fra starten af 1890'erne. Foto: Hans Ove Pedersen



Eksisterende planlægning

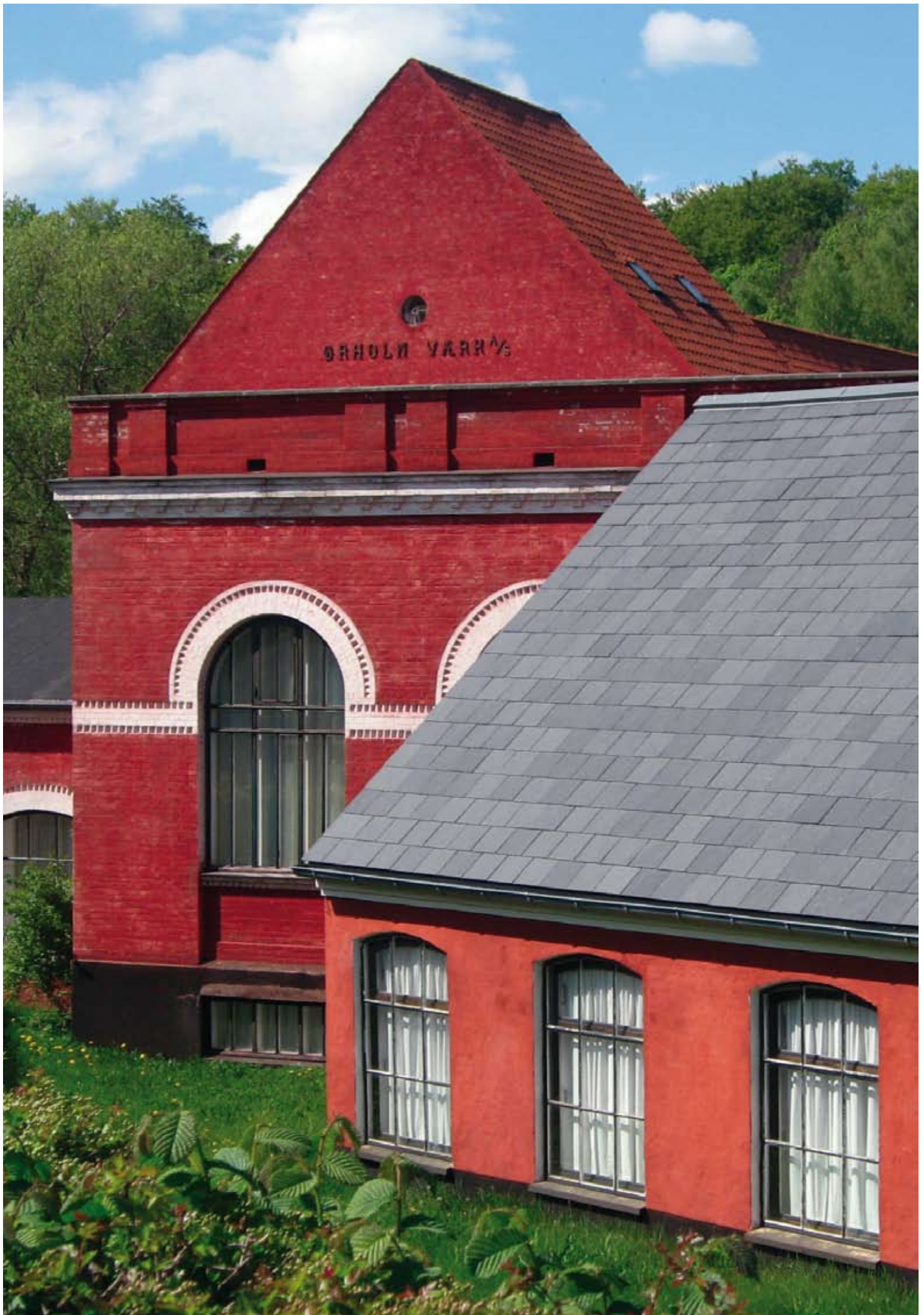
Området omkring Brede Værk er omfattet af Mølleåfredningen. Det omfattede areal er landzone og dækket af de beskyttelseslinjer og planer, der fremgår af www.industriminder.ltk.dk. Herfra er der link til Kulturarvsstyrelsens database over fredede og bevaringsværdige bygninger. En væsentlig del af bygningerne, der ligger i tilknytning til Brede Værk er fredet i dag.

Sårbarheder og anbefalinger

Både Mølleåen, Brede Dam, Fabrikantens sommerbolig, Hovedbygningen, Vandtårnet, Brede Spisehus, Brede Asyl, Brede skole, skolebygning i Brede Alle, arbejder- og mesterboliger, sprøjtehus m.v. repræsenterer væsentlige elementer i den store fortælling om landets teknologiske, økonomiske og sociale udvikling og samfundets tætte tilknytning til naturgrundlaget. Hele anlægget udgør en unik kulturhistorisk fortælling og rummer væsentlige bygningsmæssige og rumlige bevaringsværdier.

Da en stor del af områdets bygninger og faste anlæg er fredet, og da området er delvist beskyttet efter naturbeskyttelsesloven m.m., vurderes Brede ikke at være væsentligt truet. Pleje af de ubebyggede arealer bør vægte alléen på I. C. Modewegs Vej og den dertil knyttede træ række vest for Brede 81. Endvidere de nyplantede rumdannende træ rækker i haven til hovedbygningen og det tilknyttede socialt aktive Brede Gartneri. Endelig bør vægtes udsigten over mølledammen, fra Brede Station og fra blegepladsen syd for hovedbygningen.

Opmærksomheden henledes på den etablerede udsigt fra Caroline Amalievej til Brede Værk, som med årene kan gro til igen. Uhensigtsmæssig og slørende beplantning bør undgås. Den stadig tiltagende tilgroning i dalbunden af pil og el holdes under observation.



CARROLL VARR'S

Ørholm Mølle

Anlægget viser en papirfabrik fra slutningen af 1800-tallet med papirfabrikkens facade mod mølledammen. Ved mølledammen ses også en tidstypisk fabrikantbolig fra midten af 1700-tallet og lige ved siden af fabrikken ses et par af Ørholm-Nymølles ældste arbejderboliger fra 1794-1803.

Historien

Ørholm er nævnt første gang tilbage i 1535. Der var krudtværk i perioden 1559-1724 og i perioden 1724-1793 blev der fremstillet kobber- og jernvarer. I den lange periode mellem 1794-1920 fungerede Ørholm sammen med Nymølle som papirfabrik. I 1794-95 stod Ørholm og Nymølles 5 papirværksteder for en fornyelse og forbedret produktivitet i den beskedne danske papirproduktion.

Den vandhjulsdrevne papirmaskine i 1831 fik ikke den samme effekt på produktiviteten som på Strandmøllens papirfabrik, fordi man ikke som I.C. Drewsen kombinerede denne nye teknologi med dampmaskinen. Strandmøllens ejere overtog Ørholm og Nymølle i 1854 og udbyggede og fornyede produktionen især på Ørholm. Ørholm og Nymølle indgik sammen med Drewsens øvrige papirfabrikker i De forenede Papirfabrikker i 1889. Frem til ophøret i 1920, blev der især fremstillet emballagepapir af genbrugspapir.

Fra 1933 og helt frem til 1977 fremstillede man LAMA – madrasser i bygningerne. Ørholms jord har matr. nr. 4 i Lundtofte og nr. 10 i Søllerød.

I dag benyttes fabrikant- og arbejderboligerne som boliger. De industrielle bygninger bruges dels til erhverv, dels af Nationalmuseet til magasiner.



Ørholm Hovedgård fra 1760'erne var fabrikantens sommerbolig. Foto: Morten Stenak

Bygninger

Ørholm Hovedgård

Fabrikantens sommerbolig er opført 1760'erne, medens der var lesmedie på Ørholm. Det er en markant barokbygning, som fremstår vel vedligeholdt og er istandsat indvendigt i 2004. Medens huset var ejet og beboet af borgmester Paul Fenneberg fra midt i 1900-tallet, blev betegnelsen Ørholm Hovedgård bragt i anvendelse.

Papirfabrikken

Papirfabrikken fra 1886 ligger langs mølledammen med hollænderi og stengang. Papirmaskinens bygning er vinkelret herpå, papirsalen er bagest. Kedelhuset findes længst mod syd nær det gamle søndre løb. Vinkelret på dette anlæg ses kludekokeri og kalanderi for papirfabrikken, opført 1867, samt smedie og pakhus fra 1862. Ved Ørholmvejen ses kludelager for Ørholm Papirfabrik, på gavlen mod vejen står årstallet 1872 og ejerens initialer, C.D. (Christian Drewsen).

Ørholm kro, restaurant Det Danske Schweiz

Der var marketenderi på fabrikken allerede i 1766. I 1880'erne udviklede kroejeren traktørsted og hotelvirksomhed, hvoraf en lille del stadig ses med villaen og en stråtekt længe op mod Ravnholm Skov.

Det gamle Ørholm Hotel fra 1882.
Foto: Arne Høi



Gamle arbejderboliger

To arbejderlænger fra 1794 og 1803 ses på Ørholm Stationsvej nr. 7-11. Ligesom Kulsviervej 149 og 151 i Nymølle er de blandt de ældste eksempler i Danmark på arbejderboliger opført med henblik på at fastholde den faglærte arbejdskraft ved fabrikken på landet. Ørholm Stationsvej nr. 2, den såkaldte

Arbejderboliger fra 1803. Foto: Arne Høi



gartnerbolig i bindingsværk, er fra 1800-tallet, den blev rullet fra området ved hovedbygningen, da den nuværende Ørholmvej blev anlagt i 1939.

Nyere arbejderboliger

Nymøllevej 15, "Kildehuset", "Bogholderhuset" nær Ørholms kilde på jernbaneskrænten er opført ca. 1900. Nymøllevej 21, "Møllehuset", er et tofamiliehus. Ved ombygning i 1992 bemærkede den daværende ejer kraftige murdele, der sammen med navnet tyder på, dette hus er bygget på resterne af vindmøllen fra 1842. Denne blev nedrevet i 1850'erne. På Nymøllevej 13 opførtes i 1912 en funktionærvilla, der benævnes "Ny maskinmesterbolig", "Værkførerbolig". "Teglværkshuset", Kulsviervej 115-117, blev opført som arbejderlænge i 1901. Husets kælenavn skyldes tegltaget, da fabrikkens øvrige huse havde stråtag.

Mølleåens vand

Ørholm Møllens vand deles i to ved vejdæmningen, der opstemmer mølledammen. Frislusen følger et rørlagt løb hele vejen under den asfalterede gårdsplads. Turbineløbet følger en delvis åben kanal gennem anlægget.



Efter "hullet" løber "turbinevandet" videre i en åben kanal gennem kalanderi bygningen/papirsalen og videre ud i Mølleåen. Foto: Morten Stenak

Tre klapper kan åbnes foran bygningen. Her kan vandstanden reguleres. Foto: Morten Stenak



Det relikte stigbordsystem er bevaret inde i turbine bygningen. Et nyt er bygget udvendigt, så vandstanden kan reguleres ude foran bygningen på den anden side af muren. Foto: Morten Stenak

Infrastruktur

En moderne gennemkørselsvej mellem Lyngby-Taarbæk Kommune og Søllerød passerer på mølledæmningen.

Tidligere dannede mølledæmningen en passage for trafikken mellem København og Nordsjælland, ad en flittigt afbildet nordgående hulvej i skoven lige øst for den nuværende vej. Forløbet over Ørholm ses første gang på Videnskabernes Selskabs kort fra 1766. Den er muligvis først blevet benyttet, efter at

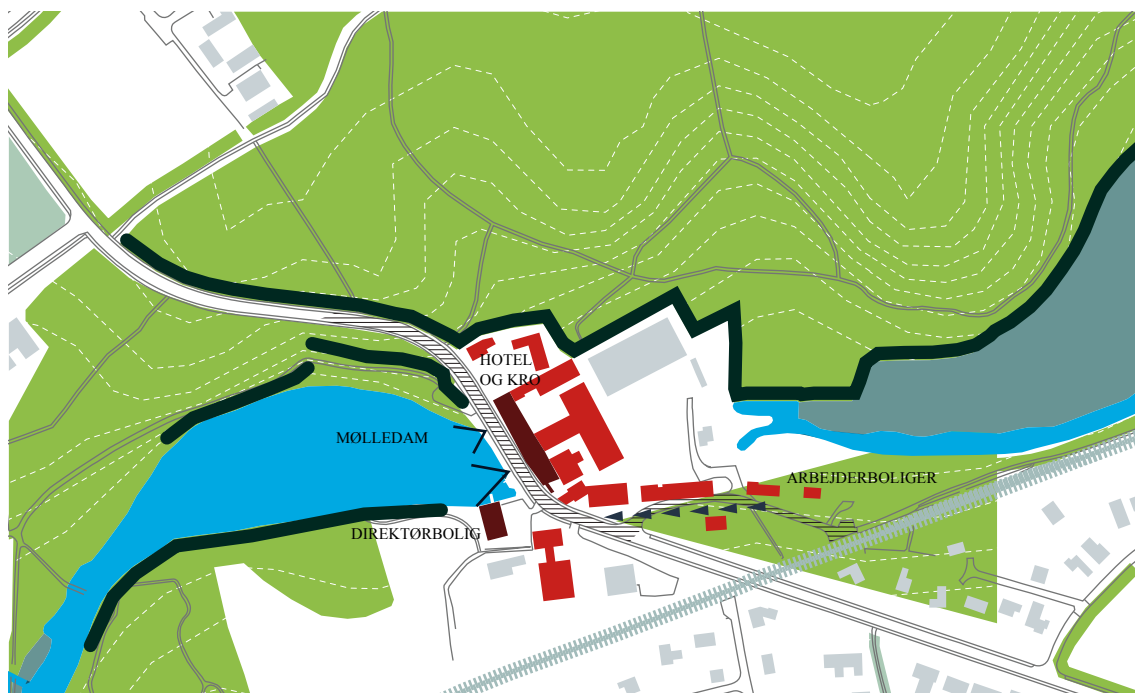
passagen over Stampen blev besværliggjort med Dyrehavens indhegning i 1670. Nærumbanen fra 1900 har trinbræt ved Ørholm. Der blev aflæsset materialer til papirfabrikken på et sidespor.

Fra Ørholm til Brede går man ad en vandresti nord for åen til en bro fra 1992, der fører til en sti igennem Brede Indelukke. Allerede i 1920'erne var der fokus på områdets rekreative værdier. I 1930'erne anlagdes Mølleåstien på begge sider af åen, til dels på de gamle stier.



Oversigtskort.
©Lyngby-Taarbæk Kommune

Kort over
Ørholm Mølle
Skala 1:5000
Se signatur-
forklaringen på
side 11



Arkitektur og rumlige sammenhænge

Rumdannelser, bebyggelse og landskab

Fra Brede Værk har Mølleåen et roligt og forholdsvis regulært løb og fortsætter i et stort slyng frem til Ørholm, hvor åen løber i et grønt rum mellem skovklædte skråninger mod øst og et lavtliggende sumpet areal nordvest for Brede Værk. Ved Ørholm udvider åen sig til mølledammen, der afgrænses af Ørholmvej og papirfabrikkens langstrakte og høje længebygning, der er en af værkets karaktergivende bygninger. Ørholmvej passerer ned igennem ådalen på dette sted, i et slynget forløb, der er tilpasset terrænet.

Den karaktergivende rumdannelse sker ved Ørholmvej og mølledammen, hvor produktionsbygningerne, hovedbygningen og mølledammen danner en sammenhængende helhed. Landskabet opleves særligt ved mølledammen, samt ved arbejderboligerne ved Ørholm Stationsvej, hvorfra der er et fint kig over Mølleådalen mod Nymølle.

Bebyggelsesstruktur, bygninger og bebyggelselementer

Ørholm har en klar bebyggelsesstruktur med fire mindre bebyggelsesmønstre, der adskilles af den gennemgående Ørholmvej. Sydvest for vejen ligger den fornemme hovedbygning, let tilbagetrukket fra det industrielle anlæg, der ligger nordøst for vejen. Mod nord ligger den tidligere kro langs Ørholms Stationsvej og langs Nymøllevej ligger de tidligere arbejderboliger, der var knyttet til papirfabrikken.

Den velproportionerede hovedbygning er præget af 1700-tallets arkitektoniske idealer med det karakteristiske sortglaserede mansardtag og det centralt placerede midterparti og hele kompositionens ønske om regularitet. Bygningen opleves i dag lidt "skævt" placeret i forhold til både vejføring og de øvrige bygninger. Dette skyldes, at vejen ved opførelsestidspunktet havde et andet forløb, således at den har fulgt produktionsbygninger og arbejderboligerne, og vejen er fortsat direkte ned mod hovedbygningens midterparti – en sammenhæng med omgivelserne, der er typisk for 1700-årene. Papirfabrikken er præget af de velproportionerede industribygninger,

der ud mod vejen alle er kalkede i den dybe røde farve og med hvidkalkede gesimser, der er kendetegnende for produktionsbygningerne på Ørholm. I den indre gård ligger en række forskelligartede bygninger, hvor særligt de to store industribygninger i gul tegl, der har været papirmaskine og papirsal, bør nævnes.

Langs Ørholm Stationsvej ligger et lille forløb med de ældre arbejderboliger, der sammen med de stynede vejtræer danner en fin helhed i sammenhæng med fabrikken.

En del af den tidligere Ørholm Kro, der var ”bekendt for sin smukke beliggenhed”, ligger nord for anlægget og fremstår i dag som en fritliggende villa i schweizerstil.

Kulturhistorisk sammenfatning

Ørholm er i dag et sammensat anlæg, der i sjælden grad har bevaret dets hovedstruktur og en række karaktergivende enkeltelementer, som fortæller om anlæggets udvikling. Alle dele i fortællingen er fint bevarede, men den ændrede vejføring har i nogen grad sløret nogle af de rumlige kvaliteter og har ligeledes svækket oplevelsen af den kulturhistoriske sammenhæng mellem hovedbygning og produktionsbygninger.

De bærende rumlige og arkitektoniske værdier

De bærende værdier i Ørholm er primært knyttet til helheden og til det sammensatte bygningskompleks og til den klare og funktionsbetingsende sammenhæng med Mølleåen.

Eksisterende planlægning

Området ved Ørholm er omfattet af Mølleåfredningen. Arealer i Rudersdal Kommune er beliggende i landzone og arealer i Lyngby-Taarbæk Kommune er beliggende i byzone.

Desuden er området dækket af de beskyttelseslinjer, planer m.m., der fremgår af

www.industriminder.ltk.dk, hvoraf der endvidere er link til Kulturarvsstyrelsens database over fredede og bevaringsværdige bygninger.

Sårbarheder og anbefalinger

Både Mølleåen, mølledammen, møllen, fabriks- og produktionsbygningerne, arbejderboligerne mv. repræsenterer væsentlige elementer i den store fortælling om landets teknologiske, økonomiske og sociale udvikling og samfundets tætte tilknytning til naturgrundlaget.

Industrimiljøet er sårbart overfor nedrivning og manglende vedligeholdelse af såvel bygninger, som mølledam, sluse m.m. samt for nye bygninger, som ikke tilpasses bebyggelsesstrukturen, arkitekturen eller landskabet. Bygningerne vedligeholdes og udvikles efter forskellige principper. De er sårbare over for til- og ombygninger, der i stil og materialer ikke harmonerer med bygningens arkitektur og mølleanlæggets fremtræden i øvrigt.

Det anbefales, at der ved eventuelle dispensationer tages hensyn til områdets særlige karakter - også som industriminde, og at også den fremtidige anvendelse af områdets bygninger tilgodeser dette. Pleje af de ubebyggede arealer bør vægte de markerede udsigter fra parkeringspladsen nord for åen til direktørboligen Ørholm Hovedgård og udsigten fra Ørholm station til Hoyersdal i Nymølle, således at uhensigtsmæssig og slørende beplantning undgås. Opmærksomheden henledes på den tiltagende tilgroning af pil nord for arbejderboligerne og på strækningen mod Nymølle.

Det bør overvejes at sikre området via en samlet, bevarende lokalplan for hele Ørholm (arealerne i begge kommuner), som styrker helheden og bl.a. fastsætter bestemmelser for områdets anvendelse, bygningernes fremtræden og bevaring og de ubebyggede arealer, herunder belysning og hegn, hvor også hensynet til Ørholm som udpeget industriminde og den eksisterende erhvervsanvendelse indgår.

(ANNO 1643/60)

1938

NYMØLLE-FARVERI

Nymølle

Fabriksbygningen fra 1857 giver sammen med bestyrerboligen og flere arbejderboliger fra 17- og 1800-tallet et idyllisk indtryk af fabrikken i skoven – nu kun få meter fra forstadens villakvarterer.

Historien

Nymølle var 1795-1920 en del af Ørholm-Nymølle papirfabrik. 1938-1973 var der fornyet liv i bygningerne, hvor Schous Fabrikker bl.a. farvede og formede nylonstrømper, og i 1950'erne fandtes Ravnholm Renseri i fabrikkens kælder. Størstedelen af Schous Fabrikkers produktion foregik i fabrikken på Ravnholm, der lå lige bagved Nymølles bagløb.

Nymølle nævnes første gang som kobberværk i 1643. I åen øst for Nymølle har arkæologklubben Flækken opgravet et ældre mølleværk med dele fra omkring 1000, her er Danmarks ældste, kendte vandmølledele fundet. Denne mølle lå lige bag Nymølles bagdam ud for Ravnholm og den har antageligt været i funktion til ca. 1500.

Nymølles jord har matr. 5 i Lundtofte ejerlav. I Søllerød er det matr. 9 og 10.

Ravnholm fabrik er ikke en af de 9 møller, men fabrikkens historie har nær forbindelse med Nymølle frem til 1973, og Schou-Ravnholm repræsenterer en sen udgave af nogle af de elementer, der var karakteristiske for mølleåindustrien.

I 1906 forsøgte et konsortium med de store danske dagblade bag sig at etablere en ny papirfabrik, der kunne bryde det monopol, som

De forenede Papirfabrikker havde fået ved at fusionere samtlige større danske papirfabrikker i 1889. Konsortiet byggede en stor moderne papirfabrik ved Mølleåen, lige øst for Nymølles jord. Projektet mødte modstand:

Fuurstrømsinteressenterne, hvor papirfabrikkerne havde 3 møller og derfor betydelig indflydelse, ville ikke give den nye fabrik rettigheder til at benytte åens vand i produktionen.

Papirfabrikkerne ansatte var loyale, så Ravnholm var nødt til at rekruttere sine papirarbejdere fra Sverige. De forenede Papirfabrikker dumpede priserne på avispapir, så den nye fabrik ikke kunne komme af med sine produkter. Den lukkede i 1908.

I 1934 købte C. Schous Fabrikker både Ravnholm og Nymølle, hvor de kunne udnytte de gamle vandrettigheder. Her producerede de frem til 1973 en mængde forskellige varer og ydelser, især nylonstrømper, men også bl.a. regnfrakker, tandbørster, hygiejnebind og plasticmapper, keramik og nummerplader – under navne som Ravnholm, Nymølle, Schou-Ravnholm og Fuurstrøm. Bjørn Wiinblads ældste populære årstidsplatter i en ny keramisk trykteknik og hans juleengle fra 1950'erne bærer navnet Nymølle, og de er fremstillet for Schou i et keramisk værksted på Ravnholm.

Schous Fabrikker var en verden for sig ligesom de gamle fabriksamfund. Direktøren boede i papirfabrikkerne bestyrerbolig på Nymølle, og der var børnehaven til de ansattes børn. I 1976 overtog Haldor Topsøe fabrikken i Ravnholm og bygningerne anvendes stadig af Haldor Topsøe.

Ravnholm er en del af matr. 8 i Lundtofte, dvs. jorden er udstykket af en af Lundtoftes gårde. Navnet er hentet i Ravnholmskoven nord for åen.

Driftsbestyrer boligen "Høj og Dal", blev opført i 1857 efter en brand.
Foto: Arne Høi



Bygningerne

Nymølle fabrik

Fabrikken er en trefløjet bygning fra 1857 med gennemløb til vandhjul, fra 1898 var det turbinens plads. I forlængelse af østfløjen opførtes i 1944 en bygning til Schous strømpfabrik. Vagthytten, syd for møllebygningen, blev opført af Schous Fabrikker i 1945.

Driftsbestyrerboligen

Hoyersdal, i daglig tale "Høj og Dal", var driftsbestyrerboligen og blev ligesom fabrikken opført i 1857 efter en brand.

Arbejderboliger.
Foto: Hans Ove Pedersen



Overfør blev samtidig opført et tofamiliehus, der siden blev bolig for papirkusken. Den berømte kriminalhistorie om Ole Kollerød, der myrdede papirkusken, fandt sted i de tidligere bygninger her i 1837.

Arbejderboligen

På åens østside mod Ørholm ligger stadig 2 arbejderlænger fra tiden omkring 1800, hvor papirfabrikken blev etableret, og ejerne fastholdt deres faglærte papirmagere ved at tilbyde dem familieboliger: Længen, Kulsviervej 151 er fra 1804, og "maskinmesterboligen", Kulsviervej 149, optræder på stedet allerede i 1794.

Bygninger ved Ravnholm

Vinkelbygningen med tårnet er papirfabrikken fra 1906-1908. De øvrige produktionsbygninger er opført af Schous Fabrikker 1934-1973.

Mølleåens vand

Nymølleanlægget er opbygget med mølledam, mølleløb og frisluse. Ved Nymølle er mølledammen meget langstrakt og når helt op til Ørholm - altså maksimal stemmehøjde, hvilket historisk set må have skabt problemer med såkaldt bagvand ved Ørholm.



Fabrikken med indløbet til den forhenværende turbine.
Foto: Hans Ove Pedersen

Frislusen består af et enkelt stibord af træ med hejseværk i jern.

I baggrunden mølledammen ved Nymølle. Foto: Morten Stenak



Indløbet til frislusen er sat med mursten, hvilket kan være tegn på en ældre konstruktion, da man siden ca. 1900 normalt har bygget denne slags i beton. Nok et af Mølleåens mest interessante historiske stemmeværker. Foto: Morten Stenak

Infrastruktur

Nymølle

Kulsviervejen, et gammelt vejforløb fra København over Lundtofte mod nord, passerer henover mølledæmningen og op gennem skoven mod Søllerød som en hulvej. På et kort fra 1670 angives en vej fra Lundtofte, der fører til det sted ved Nymølles bagdam, hvor der har været en vandmølle i middelalderen. Desuden er hulvejen nord for åen anført, uden dog at forløbet videre mod nord er med på dette kort. En gammel sti,

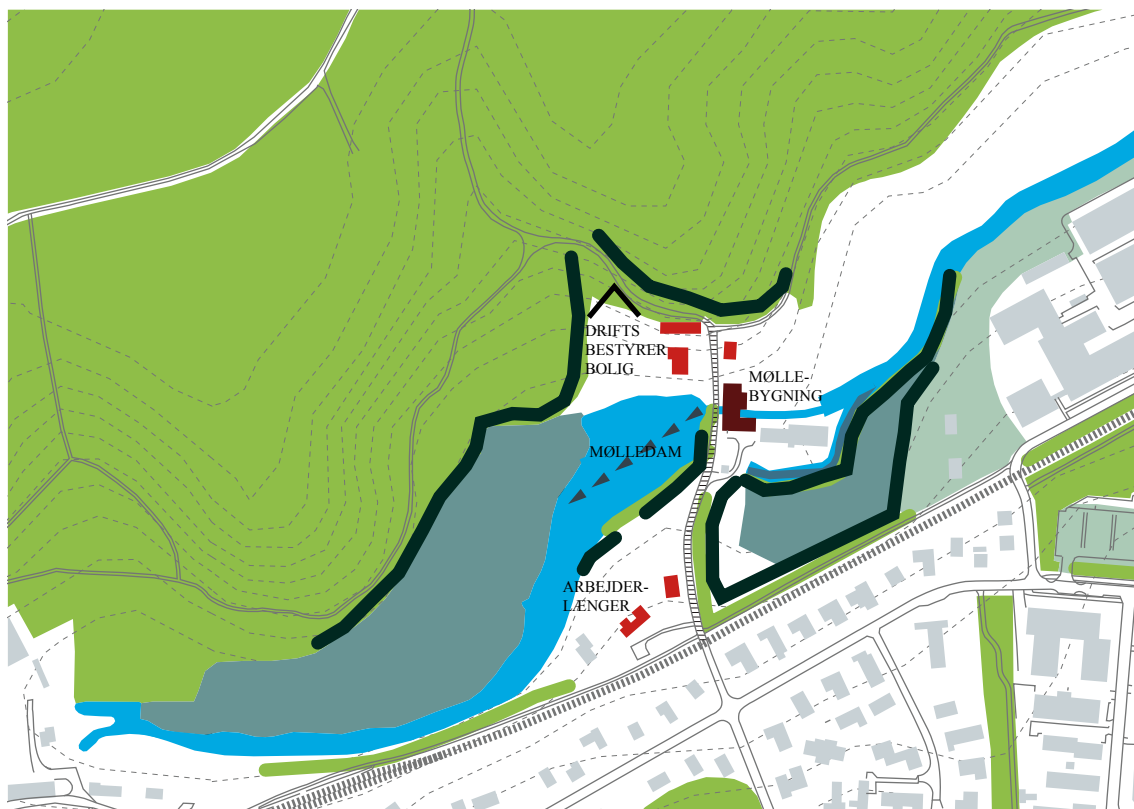
der fører fra Nymølle nord for åen mod øst, kendes fra 1843. Se evt. kortet side 8-9 i Langs Mølleåen, Lyngby-Bogen 1998, red. Jeppe Tønsberg.

Ravnholm

Der kom et trinbræt til Nærumbanen i år 1900 af hensyn til papirfabrikkens leverancer. Schous Fabrikker benyttede Nærumbanen som argument i tiltrækning af arbejdskraft: Det var en fabrik i idylliske omgivelser, som alligevel var nem at komme til fra København.



Kort over infrastruktur. ©Rudersdal Kommune



Arkitektur og rumlige sammenhænge

Rumdannelser, bebyggelse og landskab

Fra Ørholm til Nymølle har Mølleåen et stort blødt slyng, der langsomt udvider sig til mølledammen ved Nymølle. Mølledammen og åløbet fra Ørholm afgrænses mod nord af de stejle skovklædte skråninger. Åen løber under anlæggets centrale møllebygning, der ligger som en effektiv afslutning på mølledammen.

Bebyggelsesstruktur, bygninger og bebyggelselementer

Kernen i anlægget ved Nymølle er den store velproportionerede gulkalkede møllebygning, der indgår i en fin rumlig sammenhæng med de øvrige gulkalkede bygninger i området. Nord for møllebygningen ligger den tidligere driftsbestyrerbolig "Høj & Dal" fra 1857 og tofamiliehuset overfor, der begge er opført i 1857.

Bag Møllebygningen ligger "Vagthytten" fra 1944, der i udtryk og byggeteknik adskiller sig fra de anlæggets tidligere bygninger. Sydvest for møllebygningen ligger ældre arbejderboliger, der er tilknyttet anlægget.

Møllebygningen er et imponerende bygningsværk med tre fløje opført i to etager og med tre fløje, der lukker sig om den gennemstrømmende Mølleå. Bygningen er opført i grundmur med gulkalkede facader og regelmæssigt placerede grønmalede vinduer. En hvidkalket gesims danner overgang til det helvalmede teglhængte tag.

"Høj & Dal" ligger nordvest for møllebygningen og er et fint og velproportioneret hus en etage med stråttækket saddeltag og mønning med kragetræer. I facaden er regelmæssigt placerede vinduer, der er markerede med hvidkalkede bryn. Et motiv, der også gentager sig på Hestestalden, der ligger i skovbrynet.

Også det fine lille gulkalkede tofamiliehus, der ligger overfor, indskrives sig i helheden med stråtag, gulkalkede facader med hvidkalkede detaljer.

Kulturhistorisk sammenfatning

Nymølle udgør et velbevaret Mølleanlæg med boliger, produktionsbygninger og en klar sammenhæng med landskabet. Det lille anlæg er primært præget af bebyggelsen fra 1857, der blev opført efter branden.

De bærende rumlige og arkitektoniske værdier

De bærende værdier i Nymølle ligger i bebyggelsens homogenitet, det klare hierarki mellem bygninger og den klare aflæselighed i bygningernes funktion og sammenhæng med landskabet.

Eksisterende planlægning

Området ved Nymølle er omfattet af mølleåfredningen. Arealer i Rudersdal Kommune er beliggende i landzone og arealer i Lyngby-Taarbæk Kommune er beliggende i byzone. Endvidere er området dækket af de beskyttelseslinjer, planer m.m., der fremgår af www.industriminder.ltk.dk, hvorfra der er link til Kulturarvsstyrelsens database over fredede og bevaringsværdige bygninger.

Kulsviervej og hulvejen videre gennem Ravnholm Skov indgår i Rudersdal Kommunes kortlægning og udpegning af 37 værdifulde kulturmiljøer, som et eksempel på oldtidsveje. Den vigtigste vej gennem det nuværende Rudersdal Kommune begyndte ved det folkelige overgangssted over Mølleåen; Kulsviervad. En vejdemning ved det senere Nymølle sikrede, at bøndernes vogne og kulsvierne med læs kunne komme sikkert over strømmen. Herfra gik det ind i den mørke Ravnholm Skov, hvor vejens forløb genkendes i den markante hulvejsstrækning umiddelbart nord for Nymølle.

Sårbarheder og anbefalinger

Både Mølleåen, mølledammen, møllen, fabriks- og produktionsbygningerne, arbejderboligerne mv. repræsenterer væsentlige elementer i den store fortælling om landets teknologiske, økonomiske og sociale udvikling og samfundets tætte tilknytning til naturgrundlaget.

Industrimiljøet er sårbart overfor nedrivning og manglende vedligeholdelse af såvel bygninger som mølledam, sluse m.m. samt for nye bygninger, som ikke tilpasses bebyggelsesstrukturen, arkitekturen eller landskabet. Bygningerne er velbevarede og sårbare over for til- og ombygninger, der ikke harmonerer med bygningens arkitektur og mølleanlæggets fremtræden i øvrigt.

Det anbefales, at der ved eventuelle dispensationer tages hensyn til områdets særlige karakter også som industriminde, og at også den fremtidige anvendelse af områdets bygninger tilgodeser dette. Pleje af de ubebyggede arealer bør vægte de markerede udsigter samt udsigten fra hulvejen ved Ravnholm Skov ud over haven ved Høj og Dal og mølledammen, således at uhensigtsmæssig og slørende beplantning undgås.

Det bør overvejes at sikre området via en samlet, bevarende lokalplan for hele Nymølle (arealerne i begge kommuner), som styrker helheden og bl.a. fastsætter bestemmelser for områdets anvendelse, bygningernes fremtræden og bevaring og de ubebyggede arealer, herunder belysning og hegning, hvor også hensynet til Nymølle som udpeget industriminde og den eksisterende erhvervsanvendelse indgår.



Møllen ved Stampen

Det nuværende anlæg er et uldspinderi fra Himmerland, som er genopstillet af Nationalmuseet fra 1972. 1620-1914 var der på Stampen et fabrikssamfund af samme type, som på de øvrige mølleåværker.

Historien

Møllen kendes som kornmølle fra 1370, under navnet Brændemølle. Navnet Stampen hentyder til valkeværkets teknologi, stampemøllen. Det ser ikke ud til, at Stampen har haft jord udenfor det bebyggede område efter Dyrehavens anlæggelse.

I perioden 1620-1914 var der på Stampen tekstilproduktion. Der har også været kornmølleri og forskellige andre produktioner. 1917 blev Stampen overtaget af Strandmøllen Industrigas. Bygningerne på Stampen blev efterhånden fjernet. Fra 1940-1971 blev der produceret acetylen på stedet. Denne fabrik blev nedlagt og sprængt i luften i 1971. I årene efter opførte Nationalmuseet den nuværende bygning med et overfaldsvandhjul, der rummer et uldspinderi fra Himmerland.

Rebstrup Uldspinderi har i 1980'erne været brugt til museumsformidling af tekstilteknologi fra 18-1900 tallet. Acetylenværkets elektricitetsgenerator med en turbine fra 1945 har solgt elektricitet til elselskaberne så sent som i 1980'erne.



Mølledammen ved Stampen dengang der stadig lå en fabrik.
Foto : Lyngby-Taarbæk stadsarkiv

Bygninger

Rebstrup Uldspinderi er en museumsbygning, der blev flyttet hertil i 1972. Bygningen under dæmningen indeholder en el-generator fra acetylenværket fra 1945.

Mølleåens vand

Stampen er Mølleåens eneste uautentiske mølleanlæg. Uldspinderiet er flyttet fra St. Rebstrup i Nordjylland. Det er genopført og fuldt funktionsdueligt med spindemaskiner, overfaldshjul og turbine. Anlægget består af mølledam, frisluse og ”dobbelt” mølleindløb,

idet vandføringen både kan forsyne et overfaldshjul og en turbine med indtag under malekarmen. Turbinen blev opsat til acetylenfabrikken i 1945.

Den trækker en dynamo, der kan producere elektricitet.

Her ses møllehjulet, som dog ikke drejer rundt, da indløbet er blokeret. Foto: Morten Stenak



Rebstrup Uldspinderi.
Foto: Morten Stenak

Frislusens udløb. Broen er sat i tilhugne granitkvadre (en typisk ældre vejbro), hvor hullet sidenhen er delvis fyldt ud med beton. Foto: Morten Stenak



Stemmeværket ved mølledammen.
Foto: Morten Stenak

Infrastruktur

Før Dyrehavens anlæggelse i 1670 var mølledæmningen på Stampen knudepunkt for passage fra landsbyen Stokkerup mod nord til Nærum, Trørød og Holte over Stampens mølledæmning. På Stampen dyrkede man omkring 1900 forbindelser i Nærum, hvorfra der i det hele taget kom arbejdskraft til Mølleåens fabrikker. Efter 1670 var kørevejen til Stampen Svenskevejen fra Hjortekær over Stampen til Raadvad.

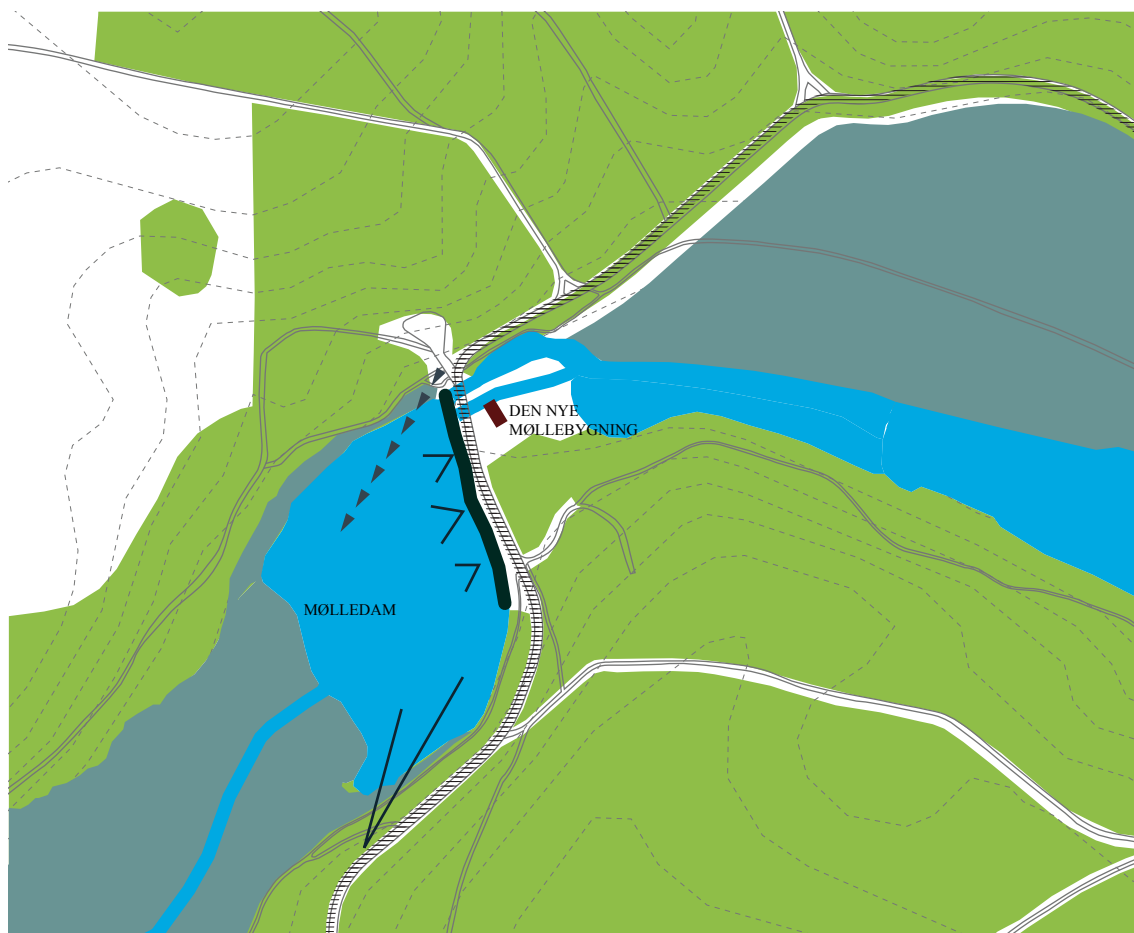


Svenskevejen
Fote: Arne Høi



Dammens
vandspejl danner
en lysning i den
tætte skov.
©Rudersdal
Kommune

Kort over
Møllen ved
Stampen
Se signatur-
forklaringen på
side 11



Arkitektur og rumlige sammenhænge

Rumdannelser, bebyggelse og landskab

Fra Nymølle til Stampen er ådalen forholdsvis bred og omgivet af skovklædte skrånninger, der giver et stort åbent rum. Åen løber i en lavning, der er tæt tilvokset med rør frem til mølledammen ved Stampen. Her udvider åen sig til mølledammen, der spænder helt ud til de to bevoksede skrånninger. Svenskevej løber over åen ved stemmeværket, og en række birketræer langs brinken markerer overgangen.

De landskabelige forhold opleves særligt fra Svenskevej, der i et stort slyng løber ned fra skrånningerne mod møllen og stemmeværket.

Bebyggelsesstruktur, bygninger og bebyggelselementer

Stampen består i dag af stemmeværket og en enkelt lav bygning, der ligger lavt og let

tilbagetrukket i forhold til vejen, og ikke bidrager stærkt til rumdannelsen, som det ses ved nogle af de større anlæg. Rumdannelsen er således primært knyttet til ådalens bevoksede skrånninger, der afgrænser mølledammen.

Åens videre løb fra Stampen er slyngt og omgivet af tæt bevoksning. Nord for Stampen er en indgravet plads, der antagelig er en reminiscens fra det tidligere anlæg ved Stampen. Omkring vej og stemmeplads er en række fint forarbejdede smedede balustre og gelænder, som kan ses på det gamle billede.

Kulturhistorisk sammenfatning

Mølledammen og stemmeværket er de eneste bevarede dele af det tidligere anlæg.

Den nuværende møllebygning er flyttet hertil og har således ingen væsentlig kulturhistorisk betydning for forståelsen af industriminderne langs Mølleåen – måske nærmere tvært om.

De bærende rumlige og arkitektoniske værdier

De bærende værdier er knyttet til den landskabelige rumdannelse omkring mølledammen samt til stemmeværket ved møllen.

Eksisterende planlægning

Området er omfattet af Mølleåfredningen. Området er landzone og dækket af de beskyttelseslinjer m.m., der fremgår af www.industriminder.ltk.dk, hvorfra der er link til Kulturarvsstyrelsens database over fredede og bevaringsværdige bygninger.

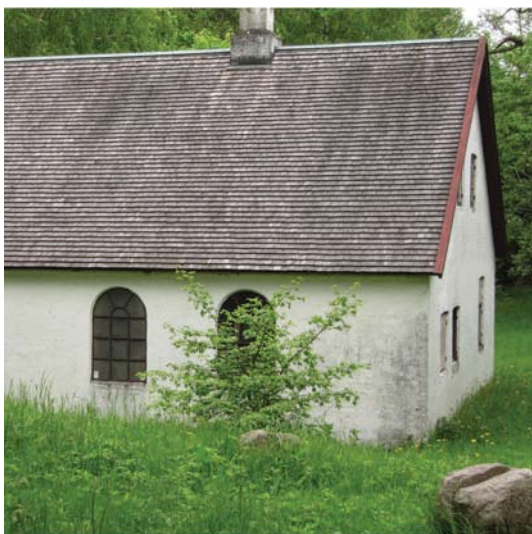
Sårbarheder og anbefalinger

Både Mølleåen, mølledammen, slusen og møllebygningen repræsenterer væsentlige elementer i den store fortælling om landets teknologiske og økonomiske udvikling og samfundets tætte tilknytning til naturgrundlaget.

Industrimiljøet er sårbart over for nedrivning og manglende vedligeholdelse af såvel bygninger som mølledam, sluse m.m.

Det anbefales, at der ved eventuelle dispensationer tages hensyn til områdets særlige karakter – også som industriminde, og at også den fremtidige anvendelse af bygningen tilgodeser dette. Pleje af ubebyggede arealer bør vægte udsigten over mølledammen, således at uhensigtsmæssig og slørende beplantning undgås.

Rebstrup
Uldspinderi
Foto: Bo
Guttmann



Udsigt fra
Stampen
Foto: Bo
Guttmann



Fabrikssamfundet Raadvad

Raadvad viser udviklingen i industribygninger lige fra 1700-tallet med værksted og bolig under samme tag frem til en smedehal med shedtag fra 1918. De to gennemløb til vandkraften høres og ses, når man passerer fabrikken.

Historien

1643-1973 har der været jernindustri på Raadvad, dog afbrudt af en periode som krudtværk 1664-1758. Der blev produceret mange slags varer til bl.a. isenkræmmerne, og det københavnske isenkræmmerlaug ejede Raadvad 1667-1862. Raadvad Knivfabrik, som fabrikken hed fra 1925, blev købt i 1955 af Ginge-koncernen, der flyttede produktionen til Brønderslev i 1973. Siden blev dette overtaget af Fiskars-koncernen, der fortsat benytter navnet Raadvad som et kvalitetsbrand på nogle af deres produkter. Raadvad var et fabrikssamfund med boliger, kro og købmand, skole og en forsamlingsbygning, der lagde lokaler til både de unges lørdagsballer og et livligt foreningsliv i 1900-tallet.

Flere af 1700-talsbygningerne har haft værksteder i stueplan og bolig for mester og hans ansatte i øvre planer, nemlig Fileværket og Kildehuset. De enkelte mestre afregnede hver for sig med isenkræmmerlauget. Efter 1862 blev der investeret i nye produktionsbygninger med supplerende kraft fra en dampmaskine og en gasmotor ved det søndre løb og en turbine ved det nordre løb. Shedtagsbygningen ved den nordre bred blev opført i 1918 under indtryk af gode markeder i Rusland – som forsvandt kort efter. I 1916-18 blev de nye arbejderboliger

ved Karussedammen/boldbanen bygget, fordi man ville tiltrække arbejdskraft. Der har været fabriksskole fra 1770'erne til 1918, hvor der blev opført en kommuneskole i Raadvad. Denne fungerede til 1965.

I 1759 fik Nicolai Jessen kongeligt gavebrev til møllen og et område til græsning syd for åen, samt noget af Krudtmølleengen mod Stampen på nordsiden af åen og rørskov og eng på begge sider et stykke mod øst. Gavebrevet forudsatte, at han producerede varer til isenkræmmerne. Raadvad har matr. 1b Taarbæk i Jægersborg Dyrehave, den nye skole/vandrehjemmet har matr. 1l. Nord for åen har Raadvad matr. 2 d, Vedbæk, Jægersborg Dyrehave.

I de gamle produktionsbygninger er i dag en række håndværksvirksomheder og et kursuscenter i restaureringsfagene. Boligerne benyttes stadig til beboelse. Skolen benyttes som vandrehjem. Raadvad Naturskole holder til i en tidligere stald, Åhuset og et tidligere vognskur bag ved den oprindelige kro. Raadvad var og er et udflugtsmål med restaurant fra 1861, der stadig holder åbent om sommeren og til højtiderne.

Bygningerne

Rækken af fabriksbygninger omkring de to gennemløb repræsenterer faser fra 1700-tallet (Møllehuset) til 1900-tallet (smedehallen 1918), med hovedvægten på anden halvdel af 1800-tallet. I den nordre ende kom drivkraften fra turbinen, og i den søndre ende fra dampmaskine eller gasmotor.

Syd for dammen er to værkstedsbygninger fra 1700-tallet, Kildehuset og Fileværket, hvor der var værksted i bunden og boliger ovenpå. Derudover er der to arbejderlænger fra 1800-tallet og bagved findes ”de nye huse”, arbejderboliger opført 1916-17.

Bagsiden af frislusen. Bemærk at betonkanten i venstre side er renoveret for nyligt.
Foto: Morten Stenak



Mødet mellem møllekanal (tv.) og frislusens bagløb (th.). Trådhegnet markerer matrikelskellet over Mølleåen.
Foto: Morten Stenak



Mølleåens vand

Anlægget består af mølledam, frisluse og mølleløb. Mølleløb og frislusens bagløb mødes

Bygningerne omkring Raadvad er resterne af et industrisamfund midt i skoven
Foto: Rudersdal Kommune

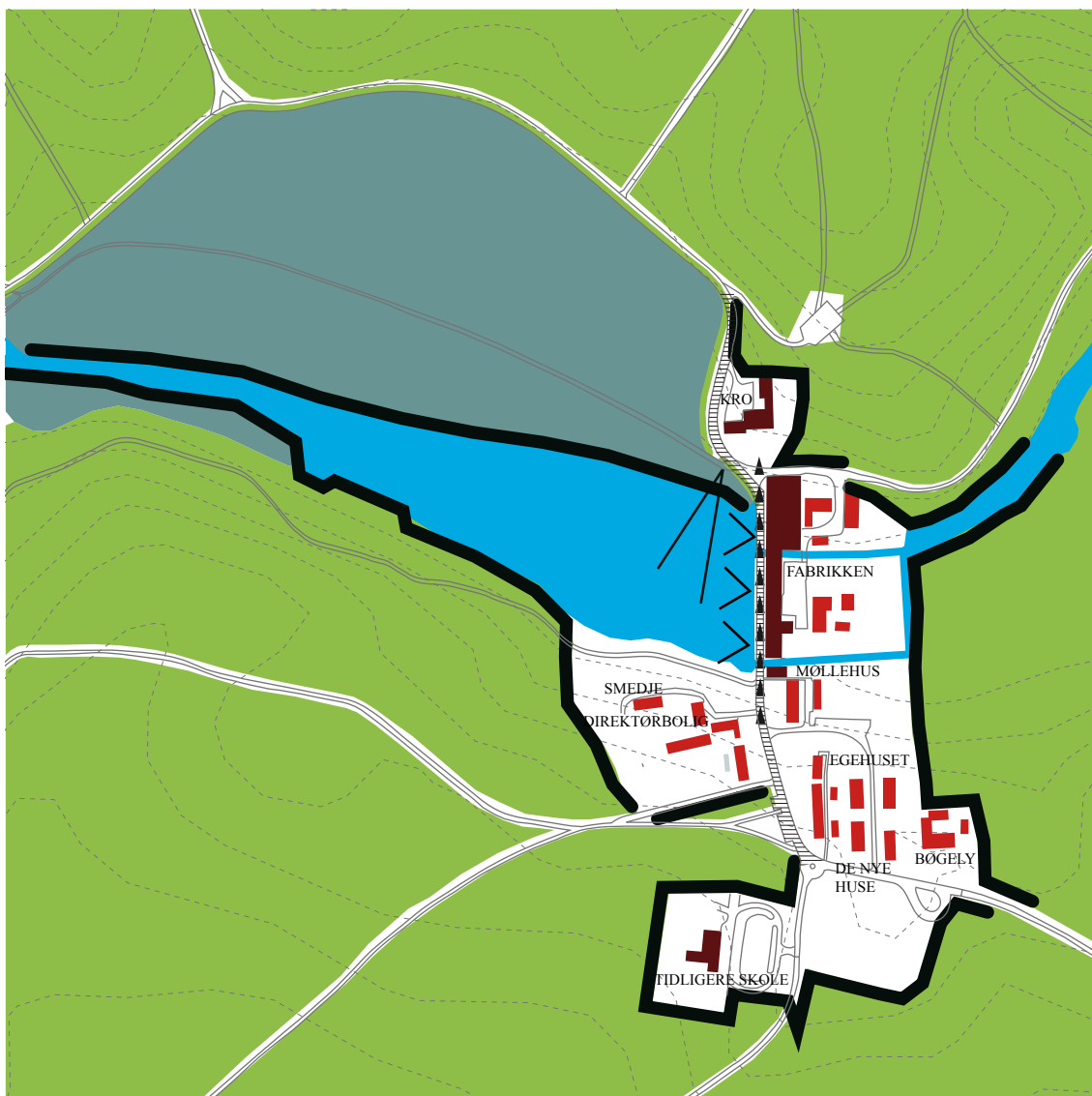


Mølleløbet på vejen til mødet med frislusens bagløb.
Foto: Morten Stenak

vinkelret på hinanden i et stærkt kulturskabt forløb, der følger matrikelstrukturen.

Infrastruktur

Efter etableringen af Dyrehaven i 1670 lå fabrikken langt ude i skoven, hvilket tilsyneladende ikke har været en hindring for virksomhedens trivsel. Den offentlige kørevej til Raadvad følger Dyrehavehegnet mod nord fra Hjortekærshuset og derefter langs åen ad Svenskevejen gennem Dyrehaven til Stampen og Raadvad. Fra Raadvad var man vant til at gå gennem skoven til Strandvejen og Taarbæk, hvorfra der var forbindelse til København. Skulle man helt til Lyngby, gik man gennem Dyrehaven til Hjortekærporten, og videre gennem Dybendal og Lundtofte, ad Raadvadstien.



Kort over
Raadvad
Se signatur-
forklaringen på
side 11

Arkitektur og rumlige sammenhænge

Rumdannelser, bebyggelse og landskab

Fra Stampen til mølledammen ved Raadvad er kun et kort stykke vej, hvor åen har et let slynget forløb i et lavt terræn omgivet af bevoksning. Ved åens udløb i mølledammen ved Raadvad åbner rummet sig i en tæt rumdannelse, der afgrænses af bygninger og beplantning. Mod syd afgrænses rumdannelsen af de bevoksede skråninger og mod nord afgrænses rumdannelsen af skovbevoksning i et lavtliggende engareal (Krudtengen). Mod øst afgrænses Mølledammen effektivt af

fabrikken” og en række fritstående, uregelmæssigt placerede træer. De forskelligartede bygninger, der trods forskelle i proportioner, materialer og udtryk danner en sammenhængende helhed, der afslutter rummet omkring mølledammen. Sammenhængen mellem bygninger og mølledam er tydelig og understreges af det smalle vejforløb, der uden væsentlig afskærmning afgrænser mølledam og bygninger. Ankommer man ad Svenskevej fra Stampen, bevæger man sig i den landskabelige overgang imellem ”krudtengen” og ådalens skråninger og i det sidste sving, hvor man passerer kroen,

åbner der sig et fint vue ud over mølledammen med et kig over mølledammen mod den tidligere direktørbolig og smedjen. Vandet passerer under vejen i to sluser, der er let afskærmede med fint smedede balustre og gelændere og hvor man tydeligt oplever vandets underløb.

Bebyggelsesstruktur, bygninger og bebyggelselementer

Bebyggelsen i Raadvad kan deles i to klare rumlige og funktionelle strukturer

1. Fabriksbygningerne langs vejen er den faste ”rygrad” i anlægget, og gennem porten er der adgang til et sammensat kompleks af de tidligere fabriksbygninger, med den gamle skorsten som et markant og fortællende omdrejningspunkt.
2. Funktionær- og arbejder- og direktørboliger, der ligger syd for fabrikken, klart adskilt af det søndre gennemløb.

De to strukturer suppleres af den seneste af de tidligere skoler (der i dag er vandrehjem), som ligger som en markant enkeltbygning på skråningerne, let hævet over de øvrige bygninger samt ”kroen” der ligeledes ligger let hævet på skråningerne.

De to strukturer afspejles også i de enkelte bygningers udtryk, hvor bebyggelsen i ”fabrikken” fremstår med et klart, nøgternt og funktionsbetinget udtryk mens bebyggelsen i ”byen” har et mere planlagt og kultiveret udtryk. Isoleret set, er særligt den tidligere direktørbolig, Kildehuset og Egehuset velproportionerede bygningsværker med gennemarbejdede facader, men den bærende arkitektoniske værdi ligger i samspillet mellem de forskellige bygninger, og alle bygninger og bebyggelselementer er således betydningsfulde delelementer, der er nødvendige for oplevelsen af den samlede helhed.

Til bebyggelsen i ”byen” er også knyttet en række små nyttehaver, der på en fin og stilfærdig måde indskrives sig i helheden, ligesom de grønmaledede skure og udlængere i byen udgør en væsentlig del af helheden.

Til den sammensatte og velbevarede helhed hører også en række bebyggelselementer – særligt væsentligt er befæstningen omkring kanaler og stemmeværker, de håndsmedede balustre, den stensatte kilde, der tidligere har været byens vandforsyning.

Veje, fortove og belysning har en fin ”landskabelig” og pragmatisk karakter, som er i fin overensstemmelse med bebyggelsens enkle udtryk og den funktionsbetingende bebyggelsesstruktur – pladser med mere er grusbelagte, hvad der er i fin overensstemmelse med anlæggets karakter.

Af rumdannende solitær beplantning skal særligt fremhæves det store Egetræ ved Egehuset samt træækken mellem mølledammen og fabrikken. Ligeledes er ”gårdspladstræet” på fabrikken et væsentligt og rumdannende element.

Kulturhistorisk sammenfatning

Raadvad afspejler en lang udviklingshistorie, der gennem bygninger og landskab lader sig aflæse. Anlægget er strukturelt bevaret i den skikkelse det havde ved den seneste produktion som knivfabrik med adskillelsen mellem ”fabrikken” og ”byen” Anlægget afspejler en lang og sammensat udviklingshistorie.

En bærende værdi er selvkært anlæggets velbevarede unikke kulturhistoriske fortælling, der stadig lader sig aflæse.

De bærende rumlige og arkitektoniske værdier

De bærende arkitektoniske værdier i Raadvad er knyttet til hele anlæggets sammensatte karakter og det let aflæselige indbyrdes hierarki imellem bygningerne.

Bebyggelsens samspil med landskabet – ikke mindst ådalen, mølledammen og Mølleåen er den absolutte og bærende værdi.

Bygningernes høje grad af originalitet, den konsekvente brug af traditionelle materialer, den homogene farveholdning med mere understøtter de bærende bevaringsværdier.

Eksisterende planlægning

Raadvad er beliggende i landzone og er omfattet af bestemmelser i lokalplan 187 udarbejdet af Lyngby-Taarbæk Kommune og Søllerød Kommune.

Kun en mindre del af Raadvad – "Bøgely", matr.nr. 1 i samt arealet mod syd nedenfor vandrehjemmet – er omfattet af Mølleåfredningen. Bygningerne og de fleste omgivelser hertil er omfattet af bygningsfredning.

Området er desuden dækket af de beskyttelseslinjer m.m., der fremgår af www.industriminder.ltk.dk, hvorfra der er link til Kulturarvsstyrelsens database over fredede og bevaringsværdige bygninger.

Vandrehjemmet
Foto: Bo
Guttmann



Raadvad og
møledammen
Foto: Bo
Guttmann



Sårbarheder og anbefalinger

Både Mølleåen, møledammen, møllen, fabriks- og produktionsbygningerne, arbejderboligerne, kro, nyttehaver m.v. repræsenterer væsentlige elementer i den store fortælling om landets teknologiske, økonomiske og sociale udvikling og samfundets tætte tilknytning til naturgrundlaget. Hele anlægget udgør en unik kulturhistorisk fortælling og rummer væsentlige bygningsmæssige og rumlige bevaringsværdier.

Da områdets bygninger og faste anlæg er omfattet af bygningsfredning samt en bevarende lokalplan og delvist beskyttet efter naturbeskyttelsesloven, vurderes Raadvad ikke væsentlig truet. Det anbefales, at der ved eventuelle dispensationer tages hensyn til områdets særlige karakter - også som industriminde, og at også den fremtidige anvendelse af områdets bygninger tilgodeser dette. Pleje af de ubebyggede arealer bør vægte de markerede udsigter, således at uhensigtsmæssig og slørende beplantning undgås.



Fileværket er en
arbejderbolig fra
før 1779.
Foto: Bo
Guttmann



Strandmøllen

Strandmøllens fabrikshjørne mod Strandvejen minder om 17- og 1800 tallets papirfabrik med rækken af vinduer i tørreloftet under taget. Fra 1829 foregik et tidligt industrielt take off på Strandmøllen, hvor en af tidens industrielle pionerer, I.C. Drewsen, forstod at kombinere ny teknologi med flere enheder af den kendte teknologi samt nye ingredienser i papirfremstillingen. Derved opnåede han en stærkt forøget produktivitet og en bedre papirkvalitet.

Historien

Fra 1643 til 1897 var der papirfabrik på Strandmøllen. Fra 1718 blev den ejet af slægten Drewsen, og I.C. Drewsen blev fra 1820'erne en af pionererne i den industrielle udvikling i Danmark. Han anskaffede en lille dampmaskine i 1821, så han ikke var helt afhængig af vandkraften. I 1829 købte han en engelsk papirmaskine og kombinerede det med en række andre kvalitative og kvantitative innovationer, så Strandmøllen overhalede Ørholm i produktivitet herefter. Den ene af hans sønner startede papirfabrikken i Silkeborg i 1848, den anden søn blev på Strandmøllen og overtog Ørholm-Nymølle i 1854 og moderniserede produktionen her. Papirimperiet blev til De forenede Papirfabrikker i 1889, hvorefter Strandmøllen som den første blev ramt af fusionens følger og måtte lukke i 1897, fordi der ikke var plads til at modernisere her.

I 1917 blev Strandmøllen overtaget af Chr. Nielsen, der her etablerede Strandmøllen Industrigas, med Stampen som filial 1940-1971.

Det var en betingelse ved overtagelsen, at den gamle hovedbygning og den karakteristiske rundede papirfabriksbygning mod Strandvejen blev restaureret. Senere nybygninger er holdt i en nationalromantisk stil for ikke at stikke af overfor de gamle bygninger. Strandmøllen er fortsat hovedsæde for virksomheden. Der er ikke foregået produktion her siden 1992. Strandmøllen kan producere elektricitet til eget forbrug på en turbine fra 1982.

Strandmøllen havde jord på begge sider af udløbet i Øresund, matr. 3 i Taarbæk og matr. 3 i Vedbæk. Denne jord blev tilkøbt af Strandmøllens ejer i løbet af 1700-tallet og fra sidst i 1800-tallet efterhånden udstykket til villagrunde. Syd for Strandmøllen blev en stor del af disse patriciervillaer atter nedrevet i 1900-tallet for at skabe udsyn til sundet fra Dyrehaven.

Bygninger

Den runde bygning med papirtørreloftets vinduer mod vandet rummer dele fra 1700-tallet. I 1973 blev der sat en ekstra etage ind under taget. Hovedbygningen fra 1850 var en statelig bolig for fabrikantfamilien. De øvrige produktionsbygninger er opført eller er ombygninger fra 1942 og frem. En villa fra 1860 til et medlem af familien Drewsen indgår stadig i komplekset. Der var i 1800-tallet en række arbejderboliger på Strandmøllens jord. To af dem ses fra Strandvejen og de er ligesom den ældste del af Strandmøllekroen med på et kort fra 1811. Den oprindelige kro for fabrikkens arbejdere lå ved åens nu forsvundne søndre udløb.

Strandmøllen Industrigas benytter i dag produktionsbygningerne, hovedbygningen og en villa til kontorer, påfyldning og boliger. De to gamle arbejderboliger er frasolgt som boliger. Kroen blev udbygget som traktørsted i 1900-tallet og fungerer stadig.

Den runde papir
fabriksbygning
rummer dele fra
1700 tallet.
Foto: Louise
Tang Eriksen



Mølledammen
bag Strandmøllen
Foto: Louise
Tang Eriksen

Mølleåens vand

Strandmøllen er den eneste tilbageværende privatejede mølle. Hovedløbet har en bredde på 2,8 meter. Via et skod kan man vælge at lede vandet fra hovedløbet til en turbine, men det har ingen praktisk anvendelse. Normalt ledes vandet udenom turbinen gennem hovedløbets friløb til et udløb, umiddelbart vest for strandvejen. Desuden er der et særskilt friløb, som består af et 900 mm betonrør som løber fra mølledammen under bygningerne, til Mølleåens udløb på

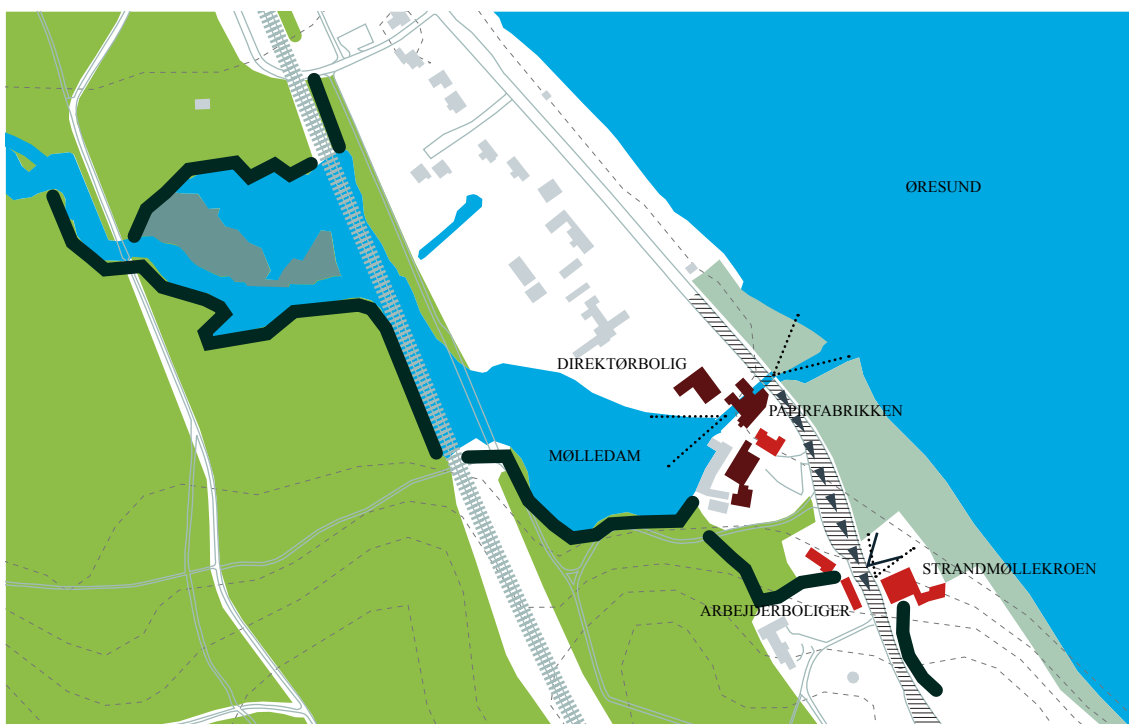
østsiden af Strandvejen. Slusen ved dette friløb er manuelt betjent, i modsætning til hovedløbets sluse, som er automatiseret.

Infrastruktur

Strandvejen krydser Mølleåens udløb via Strandmøllen. I 1800-tallet blev der losset kul til fabrikken i Øresund. Det blev omladet ved pramme, der blev trukket til land. Karbid til acetylenfabrikken blev losset i Taarbæk Havn.

Strandmøllen er
slusen mellem
det ferske og
saltvand.
©Rudersdal
Kommune





Kort over
Strandmøllen
Se signatur-
forklaringen på
side 11

Arkitektur og rumlige sammenhænge

Rumdannelser, bebyggelse og landskab

Som navnet antyder, er Strandmøllen den sidste af møllerne langs Mølleåen, før åen løber ud i Øresund i en lille anlagt rende, der leder vandet de sidste 20 meter fra udløbet under Strandmøllen. Bag Strandmøllen ligger mølledammen, der mod vest præges af den høje jernbanebro. I modsætning til de øvrige møller langs åen, vender Strandmøllen ryggen mod mølledammen og facaden er orienteret mod Strandvejen og Øresund. Langs Strandvejen ligger også kroen og de tidligere arbejderboliger til Strandmøllen.

Bebyggelsesstruktur, bygninger og bebyggelselementer

Den dominerende struktur i Strandmøllen er selve fabriksanlægget med de karakteristiske gulkalkede produktionsbygninger og den tidligere direktørbolig, der ligger let tilbagetrukket fra Strandvejen elegant adskilt fra vejen af markerede granitpullerter. Syd herfor ligger en lille bebyggelse med lave, enkle længe-

huse, der tidligere var arbejderboliger og kro. Fabrikens dominerende produktionsbygninger er kendetegnet af den særegne papirfabriksbygning, med det rundede parti, der skyder sig ud i gadelinjen og det særprægede tag med to "etager" af gennemgående vinduesbånd / taskekviste. I produktionsanlægget er også selve møllebygningen, der ligger med facaden direkte ud til Strandvejen, ligeledes karaktergivende for anlægget, ligesom det forholdsvis slanke bindingsværkstårn kendetegner anlægget. De forskelligartede bygninger, der ligger i en funktionsbetinget struktur, bindes sammen til en helhed af de gulkalkede facader, de røde tegltage og de gennemgående vinduesbånd. Den stramme, velkomponerede klassicistiske direktørbolig, med regulære og regelmæssige facader samlet i en sluttet og skarp bygningskrop er en kontrast til den sammensatte bebyggelse i produktionsdelen, men tilsammen danner de en fin helhed.

Kulturhistorisk sammenfatning

Strandmøllen afspejler en lang udviklingshistorie, der stadig lader sig aflæse i både bebyggelse og landskab, men anlægget er primært præget af den produktion, af industrigas, som er foregået siden 1917. Som den eneste af møllerne langs åen er Strandmøllen stadig ramme om en produktionsvirksomhed.

De bærende rumlige og arkitektoniske værdier

De bærende værdier i Strandmøllen er i høj grad knyttet til facaderne mod Strandvejen, hvor de bidrager til både oplevelse og forståelse af landskab og bebyggelse. Isoleret set, er særlig papirfabrikken med de gennemgående tagvinduer og møllebygningen bemærkelsesværdige bygninger.

Eksisterende planlægning

Området ved Strandmøllen er beliggende i både byzone og i landzone og er omfattet af Mølleå-fredningen.

Området er landzone og dækket af de beskyttelseslinjer m.m., der fremgår af www.industriminder.ltk.dk, hvorfra der er link til Kulturarvsstyrelsens database over fredede og bevaringsværdige bygninger.

Sårbarheder og anbefalinger

Både Mølleåen, mølledammen, møllen, fabriks- og produktionsbygningerne, arbejderboligerne m.v. repræsenterer væsentlige elementer i den store fortælling om landets teknologiske, økonomiske og sociale udvikling og samfundets tætte tilknytning til naturgrundlaget.

Industrimiljøet kan være sårbart overfor nedrivning og manglende vedligeholdelse af såvel bygninger som mølledam, sluse m.m. samt for nye bygninger, som ikke tilpasses bebyggelsesstrukturen, arkitekturen eller landskabet. Bygningerne er stort set velbevarede og er sårbare over for om- eller tilbygninger, der ikke harmonerer med bygningens arkitektur og mølleanlæggets fremtræden i øvrigt.

Særligt for møllebygningen, produktionsbygninger og direktørbolig bør det overvejes, at udarbejde en samlet lokalplan for begge kommuner, som bl.a. fastsætter bestemmelser for områdets anvendelse, bygningernes fremtræden og de ubebyggede arealer, hvor også hensynet til Strandmøllen som udpeget industriminde og den eksisterende erhvervsanvendelse indgår.



Bag Hovedbygningen.
Foto: Hans Ove Pedersen

Papirarbejderbo-
liger fra 1811.
Foto: Louise
Tang Eriksen



Fabrikantboligen
er fra 1850.
Foto: Louise
Tang Eriksen



Papirfabrikken
som i dag huser
Strandmøllen
industrigas.
Foto: Louise
Tang Eriksen



Strandmølle
kroen er fra
1811.
Foto: Louise
Tang Eriksen



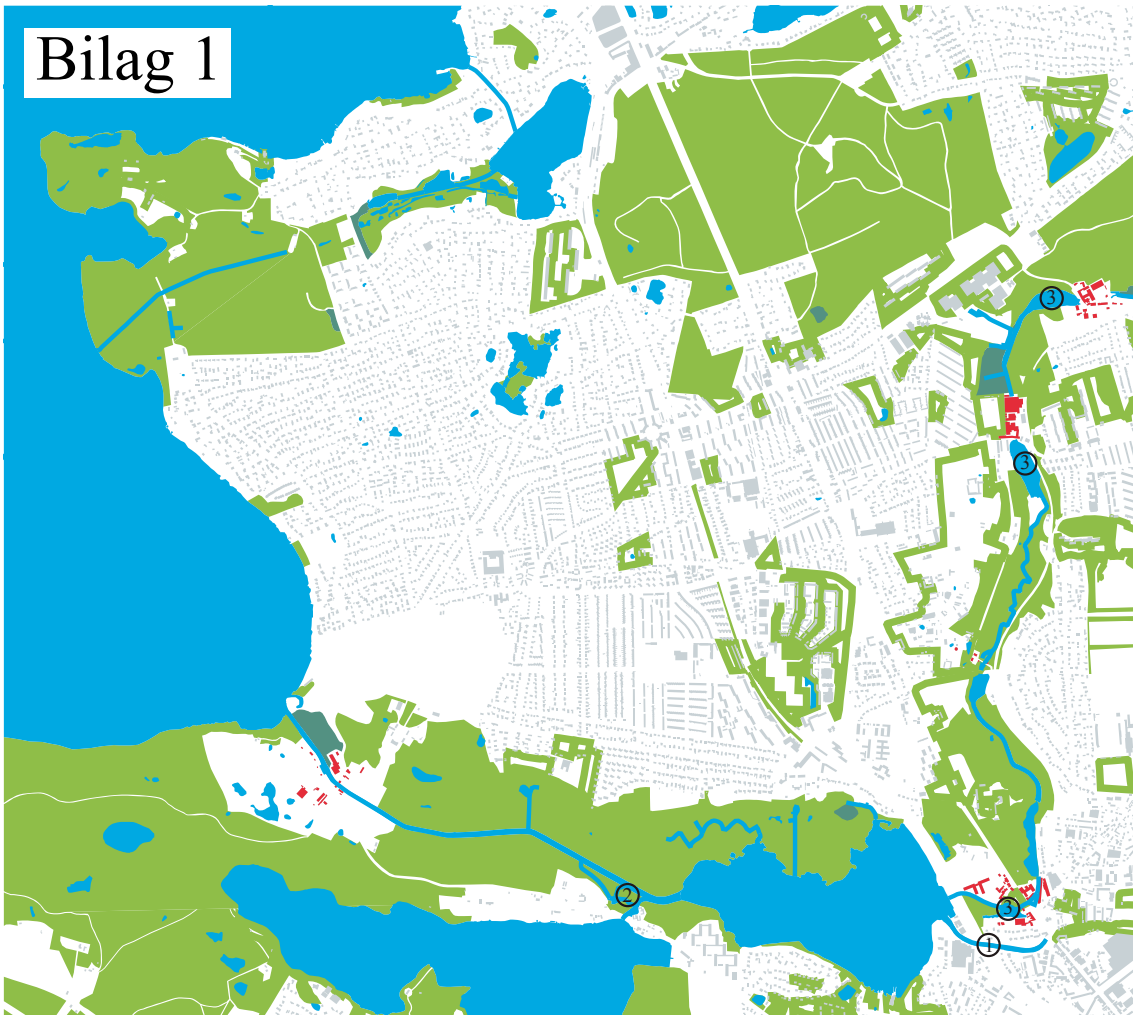
Strandmøllen
fra ca. 1890 med
bøttepapirfabrik-
ken til venstre.
Foto: Lyngby-
Taarbæk Stad-
sarkiv



Mølleåens udløb
i Øresund
Foto: Hans Ove
Pedersen



Bilag 1



Landskabselementer

Mølleåen var engang det vigtigste industriområde i Danmark, og gennem århundreder blev vandkraften udnyttet. Nærheden til hovedstaden kombineret med Mølleåens store og stabile vandføring satte gang i udviklingen. Møllerne blev anlagt ved indsnævring og vadesteder, hvor det var lettest at stemme vandet op i mølledamme og derved samle tilstrækkeligt fald og vandreserve.

Langs Mølleåen opstod flere typer af halvkulturer, det vil sige områder hvor mennesker har forstærket de landskabelige træk, som allerede fandtes i erosionsdalen med kulturelle påvirkninger.

Blandt de vigtigste halvkulturer kan nævnes de gravede kanaler og de kunstige opdæmninger. Dammene ligger på steder i landskabet, hvor vandet flyder naturligt, men hvor kunstig inddæmning holder vandet fanget, så vandkraften kan bruges til industriproduktion. Kanalerne er gravet for at lede vandet hurtigere væk fra eller til møllen end åløbets naturlige snoninger tillader.



1. Fæstningskanal
 Sted: Ved Lyngby Hovedgade
 Beskrivelse: Gravet kanal
 Foto: Hans Ove Pedersen



2. Overgangssted med kro og kanoude-
 lejning.
 Sted: Nybro
 Beskrivelse: Overgang mellem land
 og vand
 Foto: Hans Ove Pedersen



3. Mølledam
 Sted: Ved alle møller
 Beskrivelse: Kunstig opdæmning af
 vandet.
 Foto: Hans Ove Pedersen



Udsigter

På særlige steder langs Mølleåen danner samspillet mellem det oprindelige bugtede åløb i erosionsdalen og den menneskelige bearbejdning af landskabet nogle særlige interessante møder.

Iscenesættelsen af disse møder er blevet forstærket gennem en særlig naturpleje og ved at opsætte bænke.



1. Overblikket
 Sted: Fra Caroline Amalie Vej mod Brede Værk
 Beskrivelse: Historisk udsigt fra Caroline Amalievej (i svinget) til Brede Værk.
 Foto: Hans Ove Pedersen



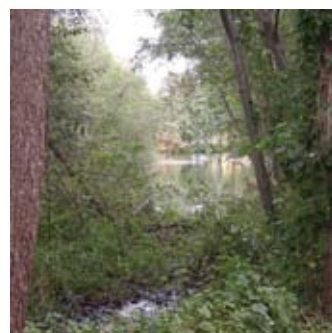
2. Sammenhængen på tværs
 Sted: mellem Fuglevad og Brede
 Der er skabt en udsigt på tværs af dalen.
 Beskrivelse: Udsigten er markeret med bænke på begge sider.
 Foto: Hans Ove Pedersen



3. Åbningen
 Sted: Fra p-pladsen på Ørholmvej
 Beskrivelse: I samarbejde har grundejere og kommuner skabt en udsigt over Ørholm Dam til Ørholm Hovedgården.
 Foto: Hans Ove Pedersen



4. Det lange blik
 Sted: Fra Ørholm Station til Høj og Dal i Rudersdal Kommune
 Beskrivelse: Højendal var fabrikan- tens private bolig
 Foto: Hans Ove Pedersen



5. Indblikket
 Sted: fra Rustenborgvej ud over Mølleåen
 Beskrivelse: Der er etableret en udsigt fra kanoplads ved Rustenborgvej til Lyngby Møllebygning.
 Foto: Hans Ove Pedersen



Naturtyper

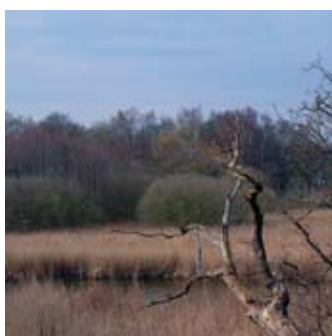
Det helt særlige træk ved den nedre del af Mølleåen er områderne med opdæmmet vand. I disse vandresevoier trives en række naturtyper, der har det tilfælles, at de kræver konstant fugtige omgivelser for at trives. Møllerne og deres anlæg medvirker til at mængden af vand i Mølleåen er konstant.



1. Fattigkær
 Sted: Lyngby Åmose
 Beskrivelse: Meget rigt plante- og svampeliv og dermed insektliv.
 Afhængig af vandstanden.
 Foto: Hans Ove Pedersen



2. Ellesump
 Sted: Lyngby Åmose
 Beskrivelse: I gamle dage var mosen opdelt i lodder tilhørende Virumbønderne. Til brændsel og gjærsel.
 Foto: Hans Ove Pedersen



3. Pilekrat og rørskov
 Sted: Fuglevad-Brede
 Beskrivelse: I gamle dage blev området afgræsset af kreaturer og der er sidenhen høstet rør til brug for tagdækning, herunder på Frilandsmuseet. Beplantningen er i dag påvirket af vekslende vandstand.
 Foto: Hans Ove Pedersen



4. Skræntskove
 Sted: Borrekraattet
 Beskrivelse: Stejle skråninger med rige mosbevoksninger under bøgeskov.
 Foto: Hans Ove Pedersen

5. Stævningsskov
 Sted: Ud for Brede Gartneri
 Beskrivelse: Grundlagt af museet, som et led i en kulturhistorisk formidling af området
 Foto: Hans Ove Pedersen

6. Rørskov
 Sted: flere steder langs Mølleåen
 Beskrivelse: Arealerne blev tidligere afgræsset af de nærliggende gårdes kreaturer. Derfor ingen træer. I dag kraftig pile vækst.
 Foto: Hans Ove Pedersen

7. Sjælden flora
 Sted: Flere steder
 Beskrivelse: Her findes foreksempel sjældne orkidéer og skælrod.



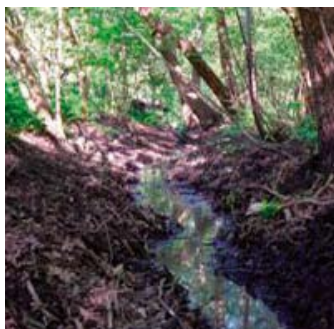
Kulturhistoriske spor

Det nedre løb af Mølleåen var meget velegnet til mølleindustri på grund af vandløbets betydelige fald fra Lyngby Sø til Øresund. Her var sikker vandforsyning året rundt, da Furesøen fungerede som et kæmpereservoir, der kunne sikre en konstant vandmængde i åen året rundt.

De fleste møller er opstået allerede i middelalderen som kornmøller, men for 400 år siden blev der anlagt egentlige industrivirksomheder ved flere af opstemningerne.

For 150 år siden blev vandets kraft suppleret med turbiner til el og dampmaskiner og senere anvendtes kul, olie og gas. Først for 50 år siden flyttede industrierne ud fra den trange ådal. Herefter blev området et primært rekreativt landskab.

Langs Mølleåen ligger forskellige typer af anlæg eller spor af større anlæg fra en svunden tid, der fortæller om Mølleåen og de mange forskellige måder vandet er blevet udnyttet på.



1. Brede bæk

Sted: Bækken løber fra grunde på Færøvej

Beskrivelse: En kilde fra oprindeligt 2 små havesøer løber via Brede Krat i en rende til opgravet vandhul til padder og er rørlagt til Mølleåen.

Foto: Hans Ove Pedersen



2. Møllesten

Sted: Ved vandtårnet i Brede Krat

Beskrivelse: En møllesten fra 1600 tallet ligger nu i det gamle pumpehus. Den stammer fra en plads ved vandtårnet, hvor et lindetræ var vokset udenom stenens hul. Der mødtes arbejderne til skjult møde den 1. maj.

Foto: Hans Ove Pedersen



3. Sti til blegeplads

Sted: Brede Hovedbygningens midterakse

Beskrivelse: Håndstøbte betonfliser i særligt mønster danner adgangssten fra fabrikken til blegepladsen.

Foto: Hans Ove Pedersen



4. Have
 Sted: Brede Gartneri
 nord for fabrikken
 Beskrivelse: En gammel have med
 mange gamle have dyrknings
 elementer, som drivhuse og mist-
 bænke.
 Foto: Hans Ove Pedersen



6. Skolesti
 Sted: Ud for Borrebakken
 Beskrivelse: Forløber tværs over
 dalen med en bro over åen. Skolen lå
 oprindeligt i Brede Allé.
 Foto: Hans Ove Pedersen



8. Blegeplads
 Sted: Ligger ud til Brede Dam
 Beskrivelse: Fabrikens gamle blege-
 plads krævede åbenhed ud til åen mod
 øst og mod syd, hvor der oprindeligt
 var dyrkningshaver.
 Foto: Hans Ove Pedersen



5. Bro
 Sted: Louisebroen, fra Teknikerbyen
 til Brede Krat
 Beskrivelse: Skov- og Naturstyrelsen
 har anlagt egetræbro over åen.
 Foto: Hans Ove Pedersen



7. Tennisbane
 Sted: Brede Allé
 Beskrivelse: Tennisbanen var oprin-
 deligt fabrikant Dawerkosens families
 fritidsbeskæftigelse.
 Foto: Hans Ove Pedersen



Karakteristiske beplantninger

I forbindelse med bebyggelserne langs Mølleåen blev der plantet nogle anlæg, som gennem beplantningsmønstre og plantevalg er med til at vise mødet mellem det dyrkede opland og vandmøllerne. Her findes spor fra både vejbeplantninger og rekreative anlæg.



1. Allé
 Sted: Brede Allé
 Beskrivelse: Gammel allé med oprindeligt eg, bøg og ahorn. Er nu erstattet af en række lind langs Frilandsmuseet.
 Foto: Hans Ove Pedersen



2. Park
 Sted: Fuglevad Mølle
 Beskrivelse: Omkring møllen har der siden 30'erne været vedligeholdt et tilgængeligt område til ophold og rekreation.
 Foto: Hans Ove Pedersen

Bilag 2

En gennemgang af ejerskabet over møllerne

(Kilde: Langs Mølleåen red. Jeppe Tønsberg)



Frederiksdal

1370 – 1535 Roskildebispens
1535 – 1749 Kronen, forpagtet af
1648 – 68 Henrik Müller
1670 – 1714 Charlotte Amalie
1749 – 1875 slægten Schulin
1875 – Furesø Møllestrøms Interes-
sentskab

Møllerne i Lyngby

1689 Kronen, forpagtet af
1640 – 50 Jacob Petz
1650 – 84 Caspar Herbach m. fl.
1689 – 1739 div. ejere
1739 – 59 Kronen, forpagtet af
1743 Marten van Dockum (ejer fra
1759) og div. ejere
Lyngby-Taarbæk Kommune

Fuglevad

1492 – 1668 Kronen
1668 – 80 Henrik Ehm og div. ejere
1802 – 62 slægten Lund og div. ejere
1928 Lyngby-Taarbæk Kommune
Nationalmuseet (bygningen) og
Lyngby-Taarbæk Kommune (vandret-
tighederne)

Brede Værk

1370 – 1535 Roskildebispens
1535 – 1668 Kronen
1668 – 95 Henrik Ehm og div. ejere
1719 – 46 Poul Badstuber og div.
ejere
1831 I.C. Modeweg og Suhr & Søn
1849 J.E. Modeweg, senere I.C.
Modeweg & Søn A/S
1959 – Staten Nationalmuseet

Ørholm mølle

1370 – 1535 Roskildebispens
1535 – 1670 Kronen
div. ejere
1724 – 42 Poul Badstuber
div. ejere
1793 Nelthropp & Harris
1854 Chr. og Michael Drewsen
1889 – 1933 De Forenede Papirfab-
rikker
div. ejere
1959 – 77 A/S Lama
1977 – Staten, Nationalmuseet



Nymølle

1643 – 1737 Kronen, forpagtet af
 1715 – 46 Poul Badstuber (ejer fra
 1737) og div. ejere
 1794 Nelthropp & Harris
 1854 Chr. Og Michael Drewsen
 1889 – 1933 De Forenede Papirfabrikker
 1935 – 73 C. Schous Fabriker A/S
 1973 – Staten, Nationalmuseet

Møllen ved Stampen

1535 Roskildebispen
 1535 – 1687 Kronen
 1687 – ca. 1705 Hans Heuser og div.
 ejere
 1714 – 63 Kronen
 1763 – 67 Nicolai Jessen
 1767 – 1835 Kronen

1835 – 96 familien Carlsen og div.
 ejere
 1918 – 39 Chr. Nielsen
 1939 – Staten, Skov- og Naturstyrelsen

Fabrikksamfundet i Raadvad

1643 Chr. Alckenbrecht
 1660 Vitus Bering
 1664 Peter Kalthoff
 1672 – 1758 Kronen
 1759 – 67 Nicolai Jessen
 1767 – 1862 Isenkræmmerlauget i
 København
 1862 – 1973 div. selskaber
 Senest Ginge-Raadvad A/S (som lejer
 1940 – 73)
 1940 – Staten, Skov- og Naturstyrelsen

Strandmøllen

1599 – 1686 div. ejere
 1686 Hans Heuser
 1690 Charlotte Amalie
 1718 – 1896 slægten Drewsen (Johan
 Drewsen forpagter fra 1693)
 1889 – 98 De Forenede Papirfabrikker
 1898 Alfred Christensen
 1917 Chr. Nielsen
 A/S Strandmøllen Industrigas

Bilag 3

En gennemgang af møllernes funktion, flodemål og fald.

(Kilde: Langs Mølleåen red. Jeppe Tønsberg)



Frederiksdal

Funktion

1370 – 1887 kormølle

1648 – 70 kobbeværk

1673 – ca. 1700 og 1830'erne papirfabrik

1830'erne valkeværk

Vandstand

20,55/20,45 m over havet, fald 1,8 m

Møllerne i Lyngby

Funktion

1492 – 1658 (?), – 1723 – og 1773 – kormølle (Søndre Mølle stadig i brug)

1640 – 71, 1759 – 73 jernindustri

1608, 1662 – ca. 1820 valkeværk

1671 – ca. 1684 papirfabrik

Vandstand

18,57 m over havet, fald 0,8

Fuglevad

Funktion

1492 – 1928 (?) kormølle

1734 – 94 jern- og messingindustri

Vandstand

17,28 m over havet, fald 1,6 m

Brede Værk

Funktion

1370 – 1668 kormølle

1628 – 68 krudtværk

1668 – 1855 kobber- og messingindustri

1832 – 1956 klædefabrik

Vandstand

15,51 m over havet, fald 1,8 m

Ørholm mølle

Funktion

1370 – 1559 antagelig kormølle

1559 – 1724 krudtværk

Ca. 1680 kormølle

1724 – 93 kobber- og jernindustri

1793 – 1921 papirfabrik

Ca. 1935 – 1977 madrasfabrik

Vandstand

13,59 m over havet, fald 1,7 m



Nymølle

Funktion

1643 – 1794 kobber- og jernindustri
 1794 – 1921 papirfabrik
 1938 – 73 farveri

Vandstand

11,74 m over havet, fald 2,8 m

Møllen ved Stampen

Funktion

Opr. antagelig kormølle
 1620 - 1914 valkeværk/klædefabrik
 1653 – 70 muligvis krudtværk
 1687 – ca. 1705 og 1763 – 67 jern-
 industri
 1928 – 71 fremstilling af acetylen

Vandstand

8,55 m over havet, fald 2,8 m

Fabrikssamfundet i Raadvad

Funktion

1643 – 73 jernindustri
 1647 – 58 (?) valkeværk
 1664 – 1758 krudtværk
 1759 – 1973 jernindustri

Vandstand

5,73 m over havet, fald 1,4 m

Strandmøllen

Funktion

1599- og 1643 – 1897 papirfabrik
 1599 – ca. 1618 (?) garveri
 Ca. 1618 – 47 og – 1687 – ca. 1725
 valkeværk
 1635 – 1889 (?) kormølle
 1899 – 1909 maskinfabrik og skib-
 sværft
 1917 – fremstilling af ilt og senere
 brint (nu kun distribution)

Vandstand

3,85 m over havet, fald 3,8 m