



Sendt til ejere/lejere/beboere på ejendomme omkring matrikel 1a Frederiksdal, Sorgenfri, grundejerforeninger, Danmarks Naturfredningsforening i Lyngby-Taarbæk og Bygningskultur Foreningen i Lyngby-Taarbæk

Dato: 10-12-2024

Ref.: jb

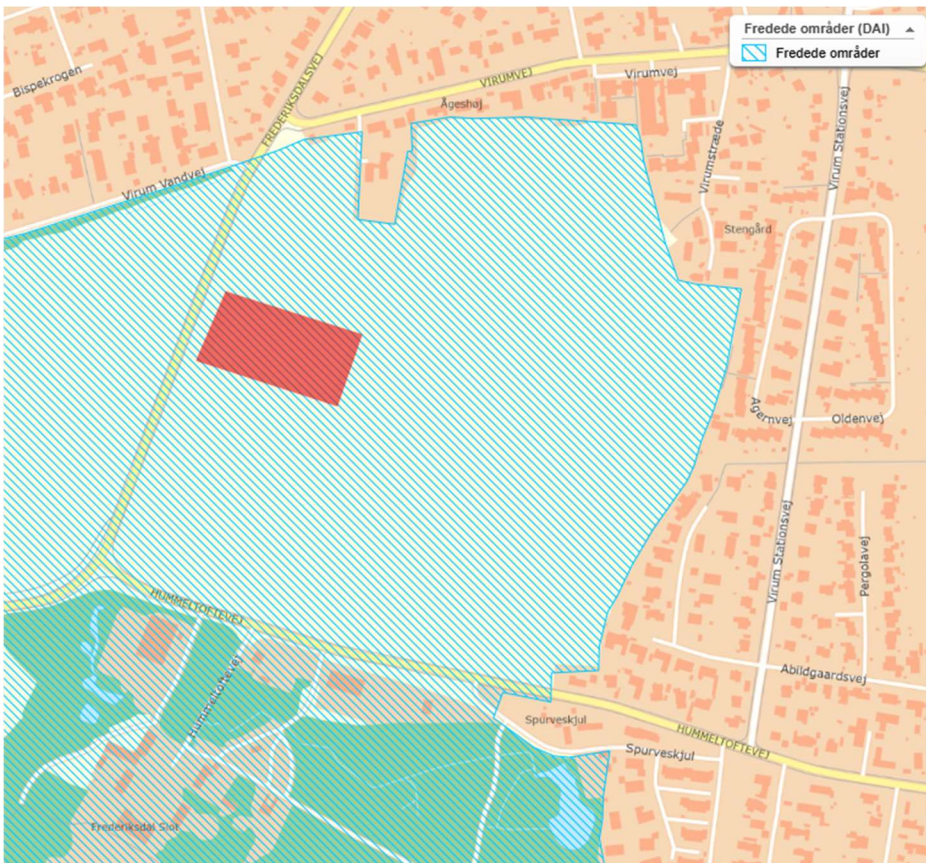
J.nr.: 01.05.10-K08-6-24

**Ejendom:** Hummeltoftevej 187, matrikel 1a Frederiksdal, Sorgenfri

### Orientering om ansøgning om landzonetilladelse

Lyngby-Taarbæk Kommune har modtaget ansøgning om tilladelse til etablering af en oplagsplads på ca. 70 x 143 m dvs. ca. 10.000 m<sup>2</sup> for en fireårig periode på Frederiksdals Slots landbrugsareal (matrikel 1a Frederiksdal, Sorgenfri) til brug ved den igangværende udrulning af fjernvarme i Virum og Sorgenfri.

Pladsen omkranses af et 2 m højt byggepladshegn. Der opsættes 10 stk. lygtestandere fordelt langs hegnet, som lyser ind på pladsen. Der opstilles 6-10 stk. mandskabsvogne og 6-8 stk. værktøjscontainere (max højde 3,4 m). Derudover vil pladsen indeholde lager af fjernvarmerør (max højde 4 m), grusbunker (max højde 6 m), containere med jord mv., samt parkering af maskiner og biler. Oplagspladsen har ind- og udkørsel til Frederiksdalsvej.



Figur 1. Oplagspladsens placering i området er markeret med rødt rektangel.

**Center for  
Byudvikling og Byggesag**

Lyngby Rådhus  
Lyngby Torv 17  
2800 Kgs. Lyngby  
Tlf. 45 97 30 00

jb@ltk.dk  
byggesag@ltk.dk  
www.ltk.dk



Vi vedlægger ansøgningsmaterialet. Dette orienteringsbrev og ansøgningsmaterialet kan også læse via kommunens hjemmeside:  
[Orientering om ansøgning om landzonetilladelse til oplagsplads](#)

Matrikel 1a Frederiksdal, Sorgenfri er beliggende i landzone og inden for kommuneplanens rammeområde nr. 8.1.42, som fastlægger området til jordbrugsområde.

Kommunen har vurderet, at den ansøgte midlertidige oplagsplads kræver landzonetilladelse efter planlovens § 35, stk. 1.

### **Har du bemærkninger**

I henhold til planlovens § 35, stk. 4, skal kommunen orientere naboer, inden meddelelse af en landzonetilladelse.

Vi skal derfor bede dig om at sende dine eventuelle bemærkninger til os, så disse kan indgå i vores bedømmelse af ansøgningen, enten via mail [byggesag@ltk.dk](mailto:byggesag@ltk.dk) eller via digital post senest den 16. januar 2025.

Hvis vi ikke har hørt fra dig inden fristens udløb, går vi ud fra, at du ikke har bemærkninger til sagen.

Kommunalbestyrelsen står dog frit med hensyn til den endelige afgørelse.

Alle, der reagerer på orienteringen, vil blive orienteret om sagens afgørelse og klagemulighed. Afgørelsen med klagevejledning vil ligeledes blive offentliggjort på kommunens hjemmeside: [Høringer-og-afgørelser](#)

### **Kontaktoplysninger**

Har du spørgsmål til sagen, kan jeg kontaktes telefonisk på hverdage i tidsrummet, kl. 09.00-11.00, eller pr. mail. Se kontaktinformationer i brevet. Kommunen har lukket mellem jul og nytår.

Vær opmærksom på, at dit svar indgår i sagen, og derfor vil være offentligt tilgængeligt i forbindelse med bl.a. aktindsigt i sagen og sidenhen vil materialet blive tilgængeligt for alle i kommunens digitale byggesagsarkiv, der kan ses på her: [www.weblager.dk](http://www.weblager.dk)

### **Yderlige oplysninger**

Ansøgningen har været forelagt Teknikudvalget den 27. november 2024 og Byplanudvalget den 28. november 2024. Protokol fra møderne kan læses på: [Protokol dagsorden](#)

Det skal derudover bemærkes, at matrikel 1a er omfattet af Frederiksdalsfredningen. Fredningen har til formål at bevare tilstanden som hidtil. Det er derfor vurderet, at etablering af oplagspladsen kræver dispensation fra fredningen. Ansøgning om dispensation fra fredningen behandles af Fredningsnævnet for København. Før Fredningsnævnet træffer en afgørelse, sender nævnet ansøgningen i høring til de klageberettigede, som er grundejer, kommunen og relevante interesseorganisationer.

Venlig hilsen

Jette Brunnstrøm  
Byggesag  
Direkte tlf. 45 97 35 56  
Mail [jb@ltk.dk](mailto:jb@ltk.dk)