



LYNGBY-TAARBÆK
KOMMUNE

FORSLAG TIL TILLÆG NR. 8

Kongevejen 93

Tillæg til Lyngby-Taarbæk Kommunes
spildevandsplan 2014-2018 vedr.:

Ændret afgrænsning af kloakopland LY18

Nyt kloakopland LY161

Indholdsfortegnelse

1.	Indledning	2
1.1.	Resultat af offentlig høringsperiode	2
2.	Lovgrundlag	2
3.	Spildevandsforhold	2
3.1.	Nuværende forhold	2
3.2.	Fremtidige forhold	3
4.	Berørte arealer	5
5.	Forhold til anden lovgivning	5
5.1.	Kommuneplan og lokalplan	6
5.2.	Klimatilpasningsplan	6
5.3.	Vandområdeplan	6
5.4.	Vandløbsregulativer	6
5.5.	Vandforsyningsplan	6
5.6.	Indsatsplan for grundvandsbeskyttelse	6
5.7.	Natura 2000 og Bilag IV-arter	7
5.8.	Kystnærhedszonen	8
5.9.	Beskyttede og fredede områder	8
6.	Afledning og håndtering af spildevand	8
7.	Afledning og håndtering af regnvand fra nyt kloakopland	8
8.	Ændringer i udledninger i forhold til nuværende situation	10
9.	Miljøvurdering	12
10.	Tidsplan og økonomi	12

1. Indledning

Tillæg nr. 8, Kongevejen 93 til Lyngby-Taarbæk Kommunes Spildevandsplan (2014-2018) omfatter ændret afgrænsning af kloakoplandet LY18 og nyt kloakopland LY161. Tillægget er udarbejdet for at fastlægge rammerne for spildevands- og regnvandshåndteringen for oplandet i forbindelse med ændringen af arealanvendelsen.

Kongevejen 93 er omfattet af lokalplan 310 og beliggende i eksisterende kloakopland LY18. Lyngby-Taarbæk Kommune ønsker fremover at udnytte området til publikumsorienterede erhvervsmaal, administration og parkering.

Ændringen af kloakoplandet vil påvirke udledningpunkterne Ly R3 (separat regnvand), Ly R4 (overløb fra fælleskloak) og udløb fra Mølleåværket.

1.1. Resultat af offentlig høringsperiode

Tillæg nr. 8 har været i offentlig høring i perioden den xx. xx 2024 til xx. xx 2024 og der er i høringsperioden indkommet xx hørings svar. Hørings svar er behandlet i den sammenfattende redegørelse.

2. Lovgrundlag

Det lovmæssige grundlag for udarbejdelse af spildevandsplaner fremgår af "Bekendtgørelse af lov om miljøbeskyttelse", nr. 928 af 28. juni 2024 og "Bekendtgørelse om spildevandstilladelser m.v. efter Miljøbeskyttelseslovens kapitel 3 og 4) nr. 532 af 27. maj 2024.

Spildevandsplanen må ikke stride mod regler om indsatsprogram udstedt med hjemmel i lov om vandplanlægning (Lovbekendtgørelse nr. 126 af 26. januar 2017 om vandplanlægning) eller mod kommuneplanen.

Planen er bindende for kommunens administration af håndtering af regn- og spildevand i forhold til borgere, erhvervs virksomheder og øvrige institutioner, der ejer fast ejendom i kommunen. Spildevandsplanen er desuden bindende for forsyningen, i forhold til at gennemføre kloakeringer enten som følge af den kommunale planlægning eller som følge af myndighedens afgørelser vedr. kloakering af ukloakerede ejendomme.

Spildevandsplanen er således Lyngby-Taarbæk Kommunes retslige og administrative grundlag for myndighedsbehandling på spildevandsområdet.

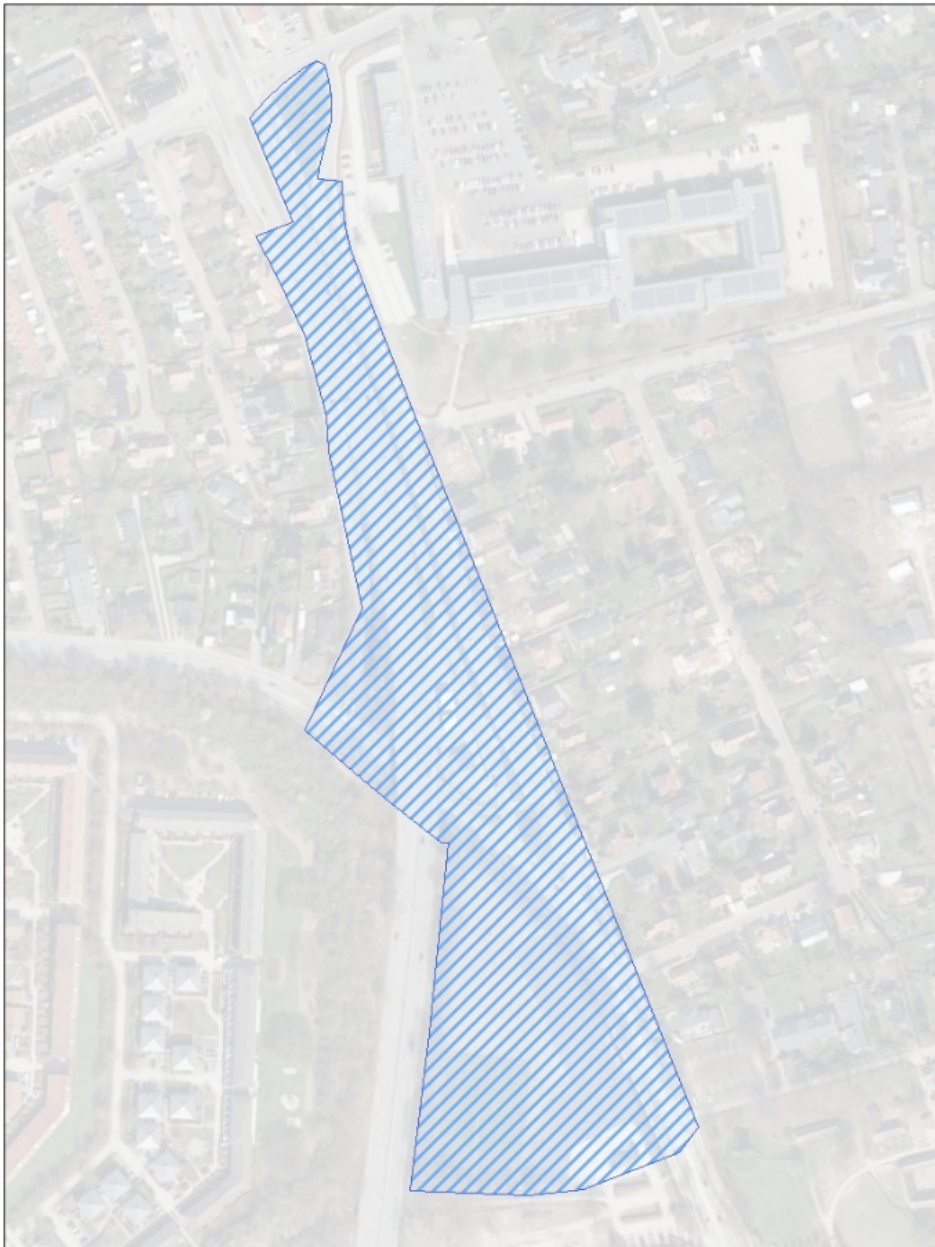
Krav til spildevandsplanens indhold fremgår af spildevandsbekendtgørelsens § 5.

3. Spildevandsforhold

I forbindelse med nærværende tillæg dannes et nyt kloakopland LY161. Det nye kloakopland ligger i eksisterende kloakopland LY18, som dermed reduceres.

3.1. Nuværende forhold

Området er beliggende indenfor kloakopland LY18, som i spildevandsplanen er angivet som "fælleskloakeret med regnvand ført til faskiner med afløb til fælleskloak". Eksisterende opland LY18 består af vejareal og grusbeltet parkeringsareal. Der er ingen bygninger i området og parkeringsarealet er ikke kloakeret i dag.



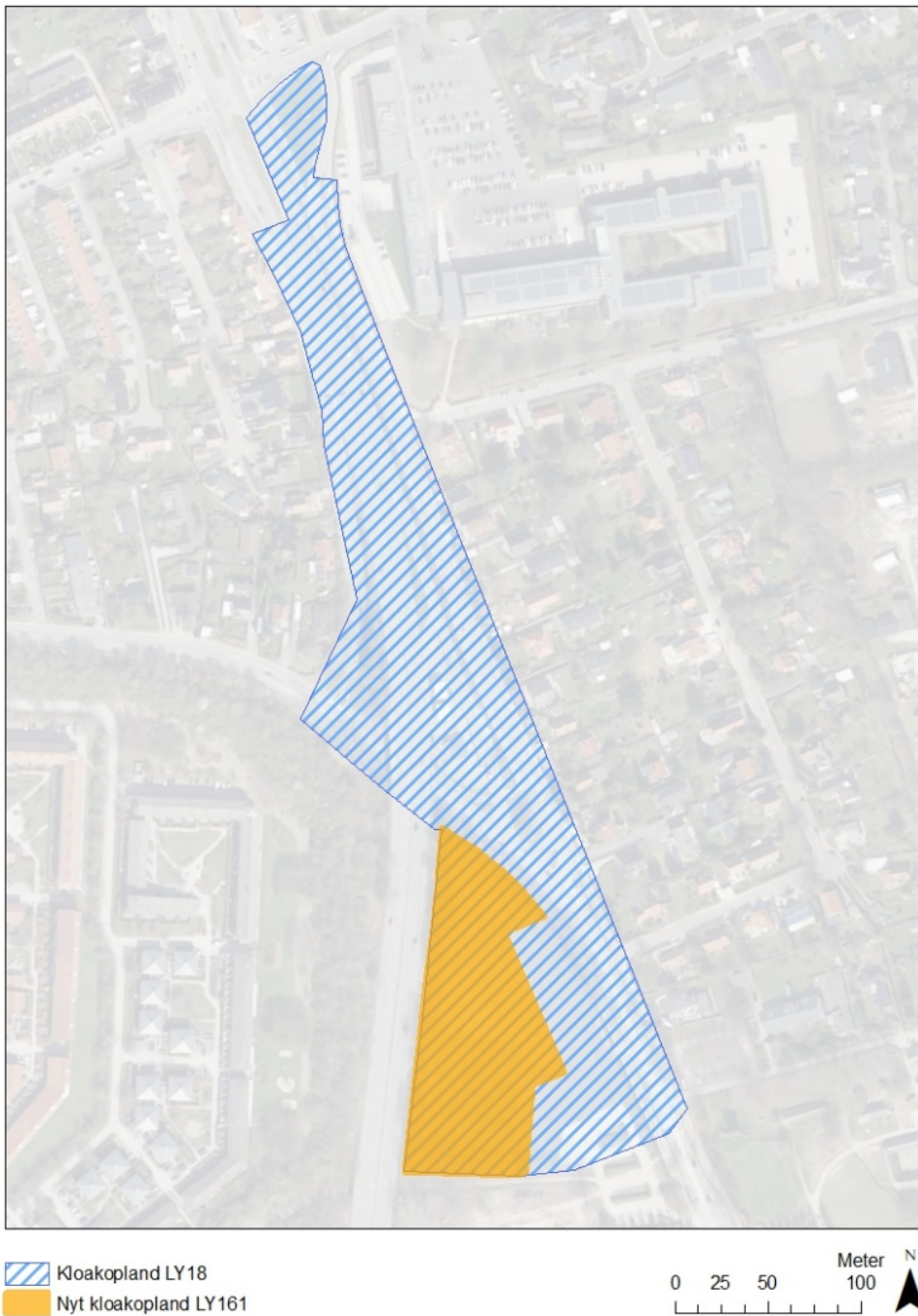
 Kloakopland LY18



Figur 1: Eksisterende kloakopland LY18.

3.2. Fremtidige forhold

Det nye kloakopland LY161 ligger i eksisterende kloakopland LY18 og er markeret med orange på figuren nedenfor. Kloakopland LY161 planlægges udnyttet til bilhandel, værksted, udstilling, bed & breakfast og kontorfaciliter.



Figur 2: Fremtidigt kloakopland LY161.

Udledningen fra området, er i Tillæg nr. 8 fastsat med følgende principper for regnvandsafledning, jf. den gældende spildevandsplan:

- at regnvand separeres fra spildevand, med regnvand helt eller delvist til faskine
- at regnvand inden afledning til regnvandssystem eller til recipient renses og forsinkes, så afledningsretten på $\varphi = 0,1$ til Lyngby-Taarbæks Forsynings regnvandssystem overholdes

Lyngby-Taarbæk Kommune ønsker nedsivning af regnvand så vidt muligt. I det omfang ejendomme indenfor kloakoplandet ønsker at nedsive regnvand, skal ejendommene søge om tilladelse til nedsivning af regnvand. Nedsivning skal ske under hensyn til de geologiske og hydrogeologiske forhold, og nedsivning må ikke indebære en risiko for forurening af det primære grundvand. Hvis nedsivningsforholdene findes egnede, herunder at der ikke findes forureninger på grunden, vil vilkår for nedsivning bl.a. blive fastsat med udgangspunkt i at

projektområdet er beliggende i et område, der er udpeget som særligt drikkevandsområde (OSD-område).

4. Berørte arealer

Tillægget omfatter området aftegnet med blå på nedenstående kort.

Matrikel, som forventes berørt i forbindelse med gennemførelse af tillægget:

- 9b Virum By, Kgs. Lyngby



Nyt kloakopland LY161
 Matrikelskel

0 10 20 40 Meter N

Figur 3 Berørt matrikel, som forventes berørt i forbindelse med gennemførelse tillægget.

5. Forhold til anden lovgivning

Tillæg nr. 8 er i overensstemmelse med anden planlægning, som det fremgår af efterfølgende afsnit.

5.1. Kommuneplan og lokalplan

Virumgård Nord er beliggende indenfor ny kommuneplanramme 3.3.41 Virumgård Nord i Kommuneplan 2021 for Lyngby-Taarbæk, vedtaget 24. juni 2021. Området er udlagt til offentlige formål, nærmere bestemt trafik anlæg, tekniske anlæg, nær-rekreativt område. Tillæg nr. 8 vurderes ikke at være i konflikt med kommuneplanen.

5.2. Klimatilpasningsplan

Klimatilpasningsplanen for Lyngby-Taarbæk Kommune er vedtaget af Kommunalbestyrelsen den 27. maj 2014.

Klimatilpasningsplanen har ingen direkte indvirkning på tillæg nr. 8. Dog anvendes målsætningerne i klimatilpasningsplanen til at udforme en forsyningsløsning for håndtering af regnvandet.

Dimensionering af kloakker og rens- og forsinkelsesbassin i separatkloakerede områder skal ske således, at naboer ikke oversvømmes hyppigere end hvert 5. år ved overfladisk afstrømning fra befæstede arealer i kloakopland LY161.

5.3. Vandområdeplan

Lov om vandplanlægning fastlægger rammerne for beskyttelsen af overfladevand og grundvand. Loven indeholder overordnede bestemmelser om vanddistrikter, myndigheders ansvar, miljømål, planlægning og overvågning mv. På den baggrund er gennemført en statslig vandplanlægning, som bl.a. udmøntes i statslige vandplaner for hovedvandoplande.

Lyngby-Taarbæk Kommune er omfattet af vandområdeplan 2021-2027 for Vandområdedistrikt Sjælland, som opdaterer og viderefører vandplanerne for første planperiode. Regnvand fra det nye kloakopland planlægges forsinket og renses i henhold til gældende krav, inden udledning til Mølleåen.

Både den kemiske- og samlede økologiske tilstand for Mølleåen er ukendt, mens miljømålene for tilstandsparametrene er god kemisk tilstand og godt økologisk potentiale. Den mulige påvirkning af målopfyldelsen for vandløbene indgår i miljøvurderingen.

En gennemførelse af nærværende Tillæg 8, vurderes at være i overensstemmelse med vandområdeplanen.

5.4. Vandløbsregulativer

Udledningstilladelserne for udløb Ly R3 og overløb Ly R4, der berøres af tillæg nr. 8, tager højde for Vandløbsregulativet for Mølleåen (juni, 1996). Tillægget er derfor ikke i konflikt med regulativet. I forbindelse med forarbejdet til ny spildevandsplan, strategi for afløbssystemet og klimatilpasningsplan for Lyngby-Taarbæk Kommune i 2019/2020 blev Mølleåens hydrauliske kapacitet under regn vurderet. Vurderingen viste at Mølleåens kapacitet under regn synes at være væsentligt højere end de traditionelle 1-2 l/s/ha.

Den øgede udledning til Mølleåen, vil blive vurderet i forbindelse med miljøvurderingen, i forhold til om den er i risiko for at blive hydraulisk overbelastet som følge af Tillæg nr. 8.

5.5. Vandforsyningsplan

Lyngby-Taarbæk Kommunes Vandforsyningsplan 2018 omhandler det fortløbende arbejde med at sikre forsyning af kommunens borgere og virksomheder med rent drikkevand. Planen beskriver indvinding fra grundvandsmagasinerne i kommunen og import fra nabokommunerne, så der kan opretholdes en tilstrækkelig forsyning.

Nærværende spildevandsplantillæg, gennemføres i respekt for vandforsyningsplanen.

5.6. Indsatsplan for grundvandsbeskyttelse

Lyngby-Taarbæk Kommune har den 8. oktober 2014 vedtaget "Indsatsplan for

grundvandsbeskyttelse i Lyngby-Taarbæk Kommune". Indsatsplanen skal sikre beskyttelse af grundvandet, hvor det vurderes sårbart.

Kloakoplandet er beliggende i OSD (område med særlige drikkevandsinteresser), men ikke i følsomme indvindingsområder. Det skal sikres at nedsivende regnvand ikke giver anledning til forurening af grundvandet, og der kan derfor ikke anvendes saltholdige glatførebekæmpelsesmidler eller pesticider i områder hvor overfladevand nedsives.

Som det fremgår af afsnit 3.2 kan der ansøges om tilladelse til nedsivning af regnvandet. Ved behandling af en ansøgning om nedsivning, vil der blive nærmere præciseret hvorledes nedsivningen skal ske.

Det regnvand, som ikke nedsives, vil blive afledt til Lyngby-Taarbæk Forsynings regnvandsledning.

Indsatsplanen for grundvandsbeskyttelse berøres derfor ikke af tillæg nr. 8.

5.7. Natura 2000 og Bilag IV-arter

Natura 2000-områder er et netværk af naturområder i hele EU, der indeholder særlig værdifuld natur, set i et europæisk perspektiv. Natura 2000-områderne er udpeget jf. EU's habitatdirektiv og fuglebeskyttelsesdirektiv for at beskytte levesteder og rasteområder for fugle og for at beskytte naturtyper samt plante- og dyrearter, der er truede, sårbare og sjældne i EU.

Udledning af overfladevand/regnvand vil ske til Mølleåen, som er omfattet af Natura 2000-plan 2016-2021 for Natura 2000-område nr. 144, Habitatområde H191 og H251 "Nedre Mølleådal og Jægersborg Dyrehave".

Udpegningsgrundlag for Habitatområde nr. 191		
Naturtyper:	Brunvandet sø (3160)	Vandløb (3260)
	Surt overdrev* (6230)	Tidvis våd eng (6410)
	Hængesæk (7140)	Kildevæld* (7220)
	Bøg på mor (9110)	Bøg på muld (9130)
	Ege-blandskov (9160)	Skovbevokset tørvemose* (91D0)
	Elle- og askeskov* (91E0)	
Arter:	Sumpvindelsnegl (1016)	

Udpegningsgrundlag for Habitatområde nr. 251		
Naturtyper:	Søbred med småarter (3130)	Kransnålalge-sø (3140)
	Næringsrig sø (3150)	Vandløb (3260)
	Kalkoverdrev* (6210)	Surt overdrev* (6230)
	Tidvis våd eng (6410)	Hængesæk (7140)
	Kildevæld* (7220)	Bøg på mor (9110)
	Bøg på muld (9130)	Ege-blandskov (9160)
	Elle- og askeskov* (91E0)	
Arter:	Stellas mosskorpion (1936)	Sumpvindelsnegl (1016)
	Stor vandsalamander (1166)	

Naturtyper og arter, der udgør det gældende udpegningsgrundlag for Natura 2000-området. Tal i parentes henviser til de talkoder, som benyttes for naturtyper og arter fra habitatdirektivets bilag 1 og 2. * angiver, at der er tale om en prioriteret naturtype. Udpegningsgrundlag for habitatområder er blevet revideret som beskrevet i basisanalysen.

Udpegningsgrundlaget er gennemgået i 2018-22. Kalkoverdrev (6210) og kildevæld (7220) er ikke tilstede i habitatområde H251. Gennemgangen af de nævnte naturtyper vedrører derfor alene forekomster i H191.

Figur 4: Udpegningsgrundlag for habitatområde 191 og 251.

Der er pr. 6. februar 2024 ikke registreret nogen bilag IV-arter på det areal, der er omfattet af tillæg nr. 8. Nærmeste bilag IV-arter er Butsnudet frø (ca. 450m), Frynset tørvemos (ca. 730m) og Sumpvindelsnegl (ca. 600m)

Da der ikke er forbindelse mellem arterne og området, vil tillægget ikke være i konflikt med bilag IV-arter.

Det overordnede mål for området er ifølge Natura-2000 planen er god-høj naturtilstand, og den konkrete målsætning for naturtyper og arter i området er at opnå en gunstig bevaringstilstand. Ved kortlægningen af naturtyper i 2016-2019 er kildevæld vurderet til at være i ringe tilstand. Tidvis våd eng er vurderet til god tilstand. Dette er også den primære årsag til kildevælds ringe

tilstand.

Det er ikke tilladt at ændre eller ødelægge levesteder, yngle- eller hvilepladser for Bilag IV-arter. Lyngby-Taarbæk Kommuner er på baggrund heraf forpligtet til at sikre, at levevilkårene for Bilag IV-arter ikke forringes som følge af dennes planlægning.

Miljøvurderingen vil vurdere effekten af alle beskrevne tiltage og særligt den ændrede udledning af separat overfladevand og hvordan det kan påvirke naturtyper eller arter på udpegningsgrundlaget i habitatområder herunder Natura 2000-områder eller Bilag IV-arter væsentligt.

5.8. Kystnærhedszonen

Virumgård Nord er beliggende udenfor kystnærhedszonen.

5.9. Beskyttede og fredede områder

Virumgård Nord er ikke beliggende i et område, der er omfattet af gældende fredninger.

6. Afledning og håndtering af spildevand

Der afledes i dag ingen spildevand fra eksisterende kloakopland LY18, da området ikke er bebygget.

Spildevand fra den fremtidige arealanvendelse af kloakopland LY161 vil bestå af almindeligt sanitært spildevand fra områdets ansatte, og besøgende, samt processpildevand fra værkstedsaktiviteter, vaskeplads og bed & breakfast.

Spildevand fra køkkener vil kunne indeholde olie og madrester og afløb herfra vil være forsynet med en mekanisk rist og fedtudskiller. Spildevand fra vaskeplads og værksted vil kunne indeholde olierester og partikler. Afløb fra disse enheder forsynes derfor med sandfang og olieudskiller inden afledning.

Spildevandet fra det nye byggeri vil føres via samlet stik til eksisterende hovedkloak (fælleskloakeret) i Kongevejen, efter passage af renseforanstaltninger som beskrevet ovenfor. Fælleskloakken har afløb til Mølleåværket. Inden afløb til Mølleåværket passerer spildevandet et sparebassin med overløb via udløb Ly R4. Der aflastes ifølge Lyngby-Taarbæk Forsyning i dag 15.300 m³ overløbsvand/år fra sparebassinet via udløb Ly R4 til Mølleåen.

Produktionen af spildevand vil variere over året, ugen og dagen afhængigt af aktiviteter på området. Det forventes at den årlige spildevandsmængde, som ledes fra det nye kloakopland til Mølleåværket vil udgøre 1.700 m³/år. Effekten på overløbsmængden fra Ly R4 er ifølge Lyngby-Taarbæk Forsyning en stigning på 0,05-0,1 promille, svarende til 0,7-1,5 m³/år. Denne overløbsmængde er bestående af spildevand opspædet med regnvand.

Det vurderes at spildevandsmængden ikke udgør en væsentlig hydraulisk belastning på spildevandssystemet. Mølleåværket har kapacitet til den øgede spildevandsmængde.


7. Afledning og håndtering af regnvand fra nyt kloakopland

Den del af kloakopland LY18, som i fremtiden vil udgøre det nye kloakopland LY161, er i dag ikke bebygget eller kloakeret, så regnvand afstrømmer/nedsiver naturligt fra området.

For det fremtidige kloakopland LY161 vil regnvand blive afledt til regnvandskloakken fra de nye befæstede arealer, angivet i nedenstående Tabel 1. I det omfang regnvandet fra byggeriet ønskes helt eller delvist nedsivet, kan der ansøges om dette og behandlingen af ansøgning om nedsivningstilladelse vil vurdere muligheder og vilkår herfor.

Byggeriet i kloakopland LY161 er vist på figur 4.



 Nyt kloakopland LY161



Figur 5: Byggeriet i kloakopland LY161.

Arealet af det nye kloakopland LY161 er 10.183 m² (1,0 ha).

Med et reduceret areal på 0,78 ha forventes at den samlede mængde overfladevand, der skal håndteres på området, er 3.800 m³/år.

Regnvandet ledes til Lyngby-Taarbæk Forsynings regnvandssystem med udledning til Mølleåen via udløb LYR3.

Table 1 Oplandstyper, arealer, afløbskoefficienter og reduceret areal for kloakopland LY161.

	Areal (ha)	Afløbskoefficient	Reduceret areal (ha)
Areal af matrikel	0,1		
Bebygget areal	0,28	1,0	0,28
Parkering m.m.	0,5	1,0	0,5
Sum			0,78

Regnvandet forventes forsinket og rensat indenfor det nye kloakopland LY161. Der forventes at kunne tillades en udledning fra bassinet på 2 l/s/ha, dvs. 2,0 l/s. Det vil kræve et

forsinkelsesvolumen på ca. 610 m³, når der dimensioneres til en hyppighed for overbelastning på én gang hvert 5. år.

Placeringen af forsinkelsesvolumen er op til bygherren, som skal placere de anlæg i forhold til den øvrige bebyggelse og vejanlæg. Udformningen skal leve op til krav og normer om sikkerhed i forhold til skråningsanlæg og indhegning og følge anvisninger for indretning af rense- og forsinkelsesbassiner i forhold til dybder mv.

Renseforanstaltningen er endnu ikke fastlagt, men det forventes at der vil ske en vis fjernelse af forurenende stoffer. Nedenstående Tabel 2 angiver den samlede mængde stof der udledes fra det nye kloakopland LY161 til Ly R3 efter rensning i renseforanstaltning, svarende til rensning i åbent regnvandsbassin (BAT). Beregningen tager udgangspunkt i et reduceret areal på 0,78 ha og 3.800 m³ regnvand, der skal håndteres fra det nye kloakopland LY161 årligt. Det er forudsat at alt regnvand afledes til kloak og at der dermed ikke sker nogen nedsivning. Denne forudsætning vil være worst case ift. udledning af regnvand til recipient.

Tabel 2: Udledning af forurenende stoffer fra LY161 ved etablering af renseforanstaltning.

Komponent	Typetal for separat-kloakerede oplande		Stoftilførsel ved håndtering af overfladevand i projektområdet		
	Separat overfladevand (mg/l)	Separat overfladevand (kg/red.ha/år)	Samlet mængde stof (kg/år) uden bassin	Stofreducerende faktor i regnvandsbassin	Samlet mængde udledt pr. år med bassin (kg)
BI5	6	30,3	24	0,75	5,9
COD	50	243	190	0,65	66
Total-N	2	9,7	7,6	0,35	4,9
Total-P	0,3	1,6	1,2	0,6	0,5

8. Ændringer i udledninger i forhold til nuværende situation

Det separerede regnvand fra det nye kloakopland LY161 vil efter forsinkelse og rensning ledes via offentlig kloak til regnvandsudløb Ly R3 med udledning til Mølleåen (under forudsætning om worst case, hvor intet vand nedsiver).

Spildevand vil fortsat blive ledt til fælleskloak med afløb til Mølleåværket. Inden afløb til Mølleåværket passerer spildevandet et sparebassin med overløb via udløb Ly R4. Ifølge Lyngby-Taarbæk Forsyning sker der i dag overløb af fællesvand på 15.300 m³/år fra Ly R4. Effekten af tillæg 8 på overløbsmængden fra Ly R4 er ifølge Lyngby-Taarbæk Forsyning en stigning på 0,05-0,1 promille, svarende til 0,7-1,5 m³/år. Denne overløbsmængde er bestående af spildevand opspædet med regnvand. Påvirkningen på vandløbet vurderes i miljøvurderingen.



Ved anvendelse af det nye kloakopland LY161 vil udledningen via udløb Ly R3 stige, som vist i tabel 3. Bemærk at det reducerede areal af LY18 forbliver det samme i status og plan (1,0 ha), da det nye kloakopland LY161, som bliver klippet ud af LY18, har 0% befæstelse i status. Påvirkningen på vandløbet vurderes i miljøvurderingen.

Tabel 3: Plan og status for oplande og udløb. Status er baseret på data fra spildevandsplanen og tillæg 5.

Kloakopland LY18	Status	Plan						
Oplandsstørrelse i hektar	LY18 = 3,91 (fælleskloak med tagvand helt eller delvis til faskine)	LY18 = 2,91 (fælleskloak med regnvand ført til faskiner med afløb til fælleskloak)						
		LY161 = 1,0 (separatkloak)						
Reduceret areal i hektar	LY18 = 1,0 (fælleskloak med tagvand helt eller delvis til faskine)	LY18 = 1,0 (fælleskloak med regnvand ført til faskiner med afløb til fælleskloak)						
		LY161 = 0,78 (separatkloak)						
LYR3 (Regnvandsudløb med Mølleåen som recipient)								
Vandmængder	14.000 m ³ /år							
	17.800 m ³ /år							
Miljøbelastning (kg/år)	Total P	Total N	BI5	COD	Total P	Total N	BI5	COD
	4,2	28	70	700	4,7	32,9	75,9	766

9. Miljøvurdering

Vedtagelse af en spildevandsplan eller tillæg hertil er omfattet af lov om miljøvurdering af planer og programmer (Lovbekendtgørelse nr. 4 af 3. januar 2023 om miljøvurdering af planer og programmer og af konkrete projekter (VVM)).

I forbindelse med udarbejdelsen af tillægget, blev der udarbejdet en afgrænsningsrapport som har været i teknisk forhøring sammen med udkast til tillægget. Afgrænsningen har til formål at fastlægge miljørapportens indhold og detaljeringsgrad og er udarbejdet på baggrund af en vurdering af tillæggets forventede miljøkonsekvenser. Miljørapporten er udarbejdet og offentliggøres samtidig med offentliggørelsen af tillægget med henblik på 8 ugers offentlig høring.

10. Tidsplan og økonomi

Den ny bebyggelse i opland LY161 forventes at blive igangsat i 2025. Alle udgifter til anlæg på grunden afholdes af bygherre.

Lyngby-Taarbæk Forsyning fører regn- og spildevandsstik frem til matriklen.



LYNGBY-TAARBÆK
KOMMUNE

**Center for Trafik, Miljø og
Bæredygtighed**

Tlf. 45 97 30 00

www.ltk.dk
Skriv til os via Digital Post

Udgave: 20.09.2024