



LYNGBY-TAARBÆK
KOMMUNE

TILLÆG NR. 9

Lyngby Stadion

Tillæg til Lyngby-Taarbæk Kommunes
spildevandsplan 2014-2018 vedr.:

Ændret afgrænsning af kloakopland LY55 og LY75

Nyt kloakopland LY160

Oprettelse af privat spildevandslav

Tillægget er vedtaget af kommunalbestyrelsen den
3. oktober 2024 og offentliggjort den 24. oktober
2024 på Lyngby-Taarbæk Kommunes hjemmeside.

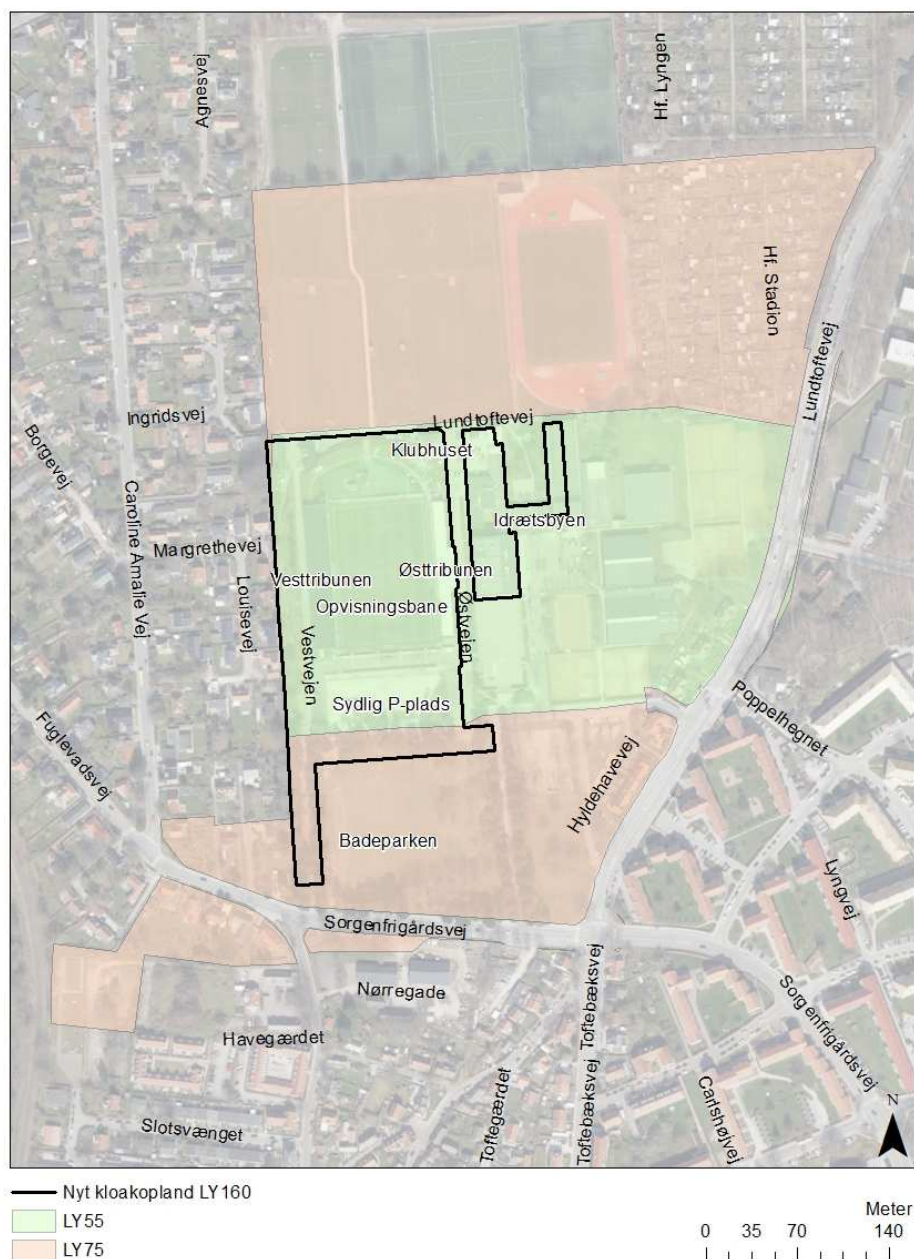
Indholdsfortegnelse

1.	Indledning	2
1.1.	Resultat af offentlig høringsperiode	3
2.	Baggrund.....	3
3.	Lovgrundlag	3
3.1.	Vandforsyningsplan	3
3.2.	Vandområdeplan.....	4
3.3.	Kommuneplan og lokalplan.....	4
3.4.	Klimatilpasningsplan	5
4.	Nuværende spildevandsforhold.....	6
5.	Fremtidige spildevandsforhold	7
6.	Miljømæssige forhold.....	9
6.1.	Afledte mængder af spildevand og regnvand	9
6.2.	Natura 2000	9
6.3.	Bilag IV-arter	10
6.4.	Kystnærhedszonen	10
6.5.	Grundvandsinteresser	10
6.6.	Beskyttede og fredede områder.....	11
7.	Berørte arealer	11
8.	Miljøvurdering	13
9.	Tidsplan	14
10.	Økonomi.....	14
Bilag A -	Miljøscreening af tillæg nr. 9 til Lyngby-Taarbæk Kommunes Spildevandsplan 2014-2018.....	15

1. Indledning

Tillæg nr. 9 til Lyngby-Taarbæk Kommunes Spildevandsplan (2014-2018) omfatter ændret afgrænsning af kloakopland LY55 og LY75, samt nyt kloakopland LY160. Tillægget er udarbejdet for at fastlægge rammerne for spildevands- og regnvandshåndteringen for Lyngby Stadion, i forbindelse med ændringen af arealanvendelsen. Dele af kloakoplandet bliver udstykket til ny ejer og i forbindelse med denne udstykning har den nye ejer af området ønske om at oprette et privat spildevandslav til håndtering af regnvandet fra de nye udstykninger. Tillægget omhandler dette spildevandslav.

Området Lyngby Stadion er omfattet af forslag til lokalplan nr. 307 og er beliggende i spildevandsopland LY55 og LY75, se Figur 1. Lyngby Taarbæk Kommune ønsker fremover at udnytte området til at skabe fremtidens idrætsby til borgere, sportsudøvere og besøgende. Der skal skabes et sammenhængende område, hvor boliger til unge og seniorer indgår som en naturlig del af livet i Lyngby Idrætsby.



Figur 1: Afgrænsning af nyt kloakopland LY160 (markeret med sort).

1.1. Resultat af offentlig høringsperiode

Tillæg nr. 9 til Lyngby-Taarbæk Kommunes Spildevandsplan 2014-2018 har været i offentlig høring i perioden den 6. maj 2024 – 1. juli 2024. Der er ikke indkommet nogen hørings svar i høringsperioden.

2. Baggrund

Tillæg nr. 9 til Lyngby-Taarbæk Kommunes Spildevandsplan 2014-2018, er udarbejdet for at præcisere, hvordan spildevand og regnvand skal håndteres inden for det ændrede Lyngby Stadion område.

Området omfattet af dette tillæg skal håndtere spildevand og regnvand indenfor en del af kloakopland LY55 og LY75, som i plansituationen vil blive kloakopland LY160. Spildevand fra området skal fortsat ledes til offentligt fællessystem. Den private fælleskloak, der aftager spildevand fra klubhuset, østtribunen og dele af Lyngby Idrætsby overtages af Lyngby-Taarbæk Forsyning. Regnvandsanlægget skal drives og vedligeholdes af et fælles privat spildevandslav. Dette beskrives i spildevandslavets vedtægter, som er forelagt Kommunalbestyrelsen under vedtagelse af tillægget.

3. Lovgrundlag

Det lovmæssige grundlag for udarbejdelse af spildevandsplaner fremgår af "Bekendtgørelse af lov om miljøbeskyttelse", nr. 48 af 12. januar 2024 og "Bekendtgørelse om spildevandstilladelser m.v. efter Miljøbeskyttelseslovens kapitel 3 og 4 nr. 1393 af 12. juni 2023.

Spildevandsplanen må ikke stride mod regler om indsatsprogram udstedt med hjemmel i lov om vandplanlægning (Lovbekendtgørelse nr. 126 af 26. januar 2017 om vandplanlægning) eller mod kommuneplanen.

Planen er bindende for kommunens administration af håndtering af spildevand i forhold til borgere, erhvervsvirksomheder og øvrige institutioner, der ejer fast ejendom i kommunen. Spildevandsplanen er desuden bindende for forsyningen, i forhold til at gennemføre kloakeringer enten som følge af den kommunale planlægning eller som følge af myndighedens afgørelser vedr. kloakering af ukloakerede ejendomme.

Spildevandsplanen er således Lyngby-Taarbæk Kommunes retslige og administrative grundlag for myndighedsbehandling på spildevandsområdet.

Krav til spildevandsplanens indhold fremgår af spildevandsbekendtgørelsens § 5.

Tillægget giver det juridiske grundlag til at foretage eventuelle nødvendige arealerhvervelser i forbindelse med etablering af kloakledninger og tekniske installationer samt at pålægge grundejerne at være med i Lyngby Stadion Spildevandslav. Grundejere skal håndtere regnvand på egen grund og medvirke til drift og vedligeholdelse af fællesanlagte regnvandsledninger, -grøfter og -bassiner, samt faskiner og regnvandsbrønde.

3.1. Vandforsyningsplan

Lyngby-Taarbæk Kommunes Vandforsyningsplan 2018 omhandler det fortløbende arbejde med at sikre forsyning af kommunens borgere og virksomheder med rent drikkevand. Planen

beskriver indvinding fra grundvandsmagasinerne i kommunen og import fra nabokommunerne, så der kan opretholdes en tilstrækkelig forsyning.

Nærværende spildevandsplantillæg, gennemføres i respekt for vandforsyningsplanen.

3.2. Vandområdeplan

Lyngby-Taarbæk Kommune er omfattet af vandområdeplan 2021-2027 for Vandområdedistrikt Sjælland, som opdaterer og viderefører vandplanerne for første planperiode.

Det eksisterende regnvandsbassin i Badeparken sikrer, at regnvandet dels forsinkes, dels renses i henhold til gældende BAT-krav for rensning af regnvand, inden det udledes til Mølleåen.

En gennemførelse af dette tillæg vurderes at være i overensstemmelse med vandområdeplanen.

3.3. Kommuneplan og lokalplan

Lyngby Stadion er beliggende indenfor kommende ny kommuneplanramme 1.6.81 Lyngby Stadion i Kommuneplan 2021 for Lyngby-Taarbæk, vedtaget 24. juni 2021.

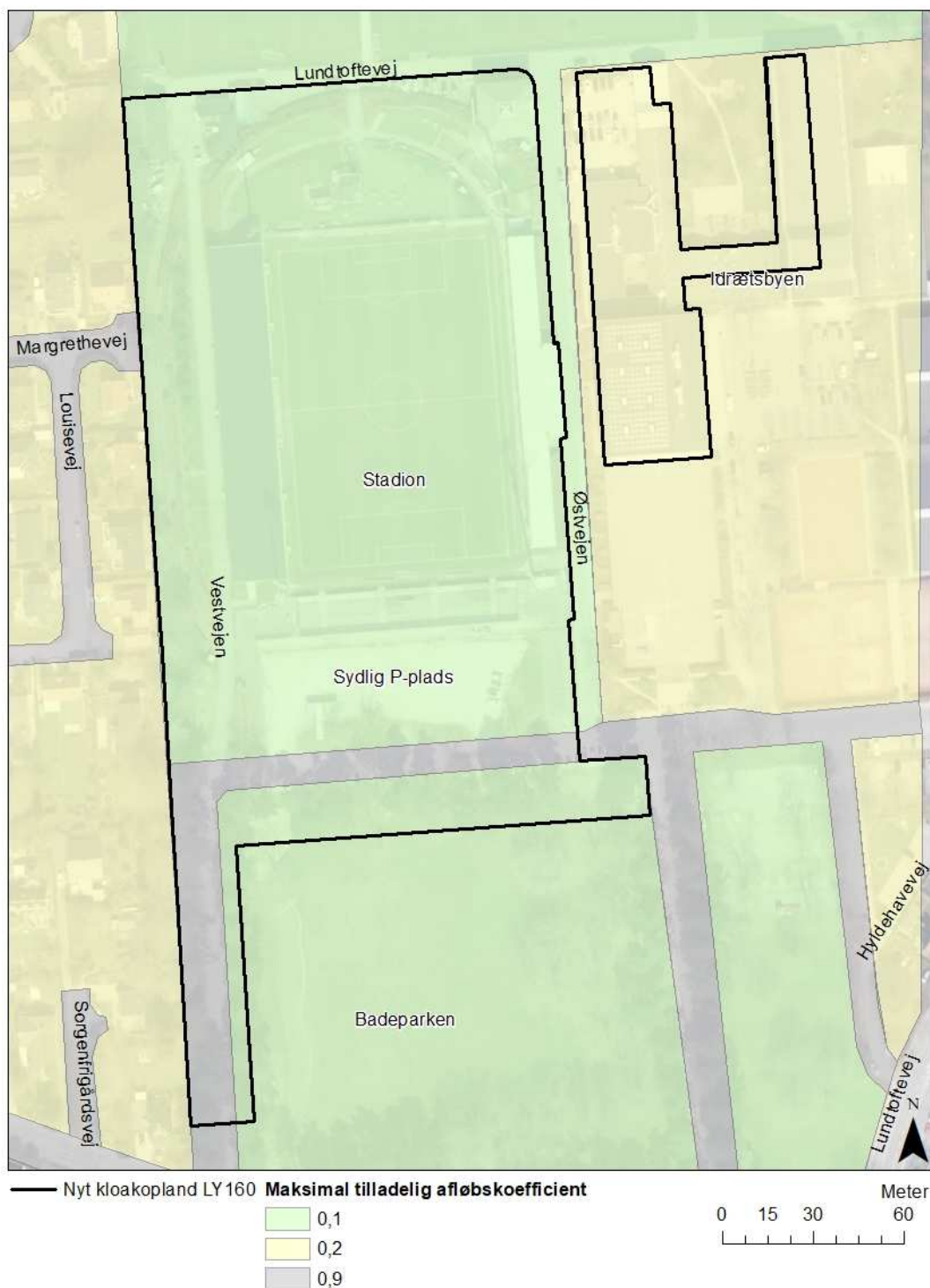
Der er udarbejdet forslag til Lokalplan nr. 307 for Lyngby Stadion. I lokalplanen er følgende forhold vedrørende afvandingsforhold fastsat:

- Afvandingen skal indrettes med separatsystem.
- Tag- og overfladevand skal afledes til Lyngby-Taarbæks Forsynings bassin i Badeparken under overholdelse af ejendommens afvandingsret.
- Afvandingsretten skal overholdes på hver enkelt ejendom (matrikel) herunder også udstykkede ejendomme (matrikler).
- Afvandingsretten er bestemt ved en maksimal tilladelig afløbskoefficient, der ikke må overskrides.

Afløbskoefficienten er et udtryk for, hvor stor en del af det regnvand, der falder på en flade, som afledes til kloak. En afløbskoefficient på $\phi = 0,1$, betyder at 10% af vandet ledes til kloak, og 90% skal nedsives eller forsinkes inden tilledning til kloak.

Afløbskoefficienterne for kloakopland LY160 er angivet på figur 2.

- Ved evt. overskridelse af ejendommens afvandingsret skal vand fra overskydende arealer nedsives på egen grund eller afledes via privat forsinkelsesbassin. Forsinkelsesbassin skal dimensioneres med et afløb på 5 l/s/red. ha og med et volumen på 275 m³/red. ha tilsluttet opland.



Figur 2: Afløbskoefficienter for LY160.

Tillæg nr. 9 vurderes ikke at være i konflikt med kommuneplanen eller lokalplan.

3.4. Klimatilpasningsplan

Klimatilpasningsplanen for Lyngby-Taarbæk Kommune er vedtaget af Kommunalbestyrelsen den 27. maj 2014.

Klimatilpasningsplanen har ingen direkte indvirkning på tillæg nr. 9. Dog anvendes målsætningerne i klimatilpasningsplanen til at udforme en forsyningsløsning for håndtering af regnvandet.

4. Nuværende spildevandsforhold

Området er beliggende indenfor kloakopland LY55 og LY75, som i spildevandsplanen er angivet som fælleskloakeret. Afvandingen i området omkring Lyngby Stadion er i dag hovedsageligt indrettet med separatsystem – dog er enkelte bygninger og veje stadig fælleskloakeret. Størstedelen af regnvand ledes i dag til bassin i Badeparken og spildevand ledes til forsyningens fællessystem i hhv. Sorgenfrigårdsvej syd for Lyngby Stadion og Margrethevej vest for Stadion. Området er i spildevandsplanen planlagt til separatkloakering.



Figur 3 Eksisterende bygninger, matrikel- og afvandingsforhold.

5. Fremtidige spildevandsforhold

De fremtidige ejendomme med boliger, tribuner og erhverv skal afvandes med separatsystem. Spildevand fra det nye kloakopland LY160 skal afledes til Lyngby-Taarbæk Forsynings fælleskloakker i Sorgenfrigårdsvej og Margrethevej, hvorfra det ledes til sparebassinerne ved Slotsvænget og ved Birkestien og videre til Mølleåværket, der udleder det rensede spildevand til Øresund.

Den eksisterende private fælleskloak, der forløber fra hovedkloakledningen i Sorgenfrigårdsvej og videre i Sydvejen og Østvejen overtages i forbindelse med dette tillæg af Lyngby-Taarbæk Forsyning og vil i plansituationen blive en offentlig ledning til forsyning af de nye ejendomme.

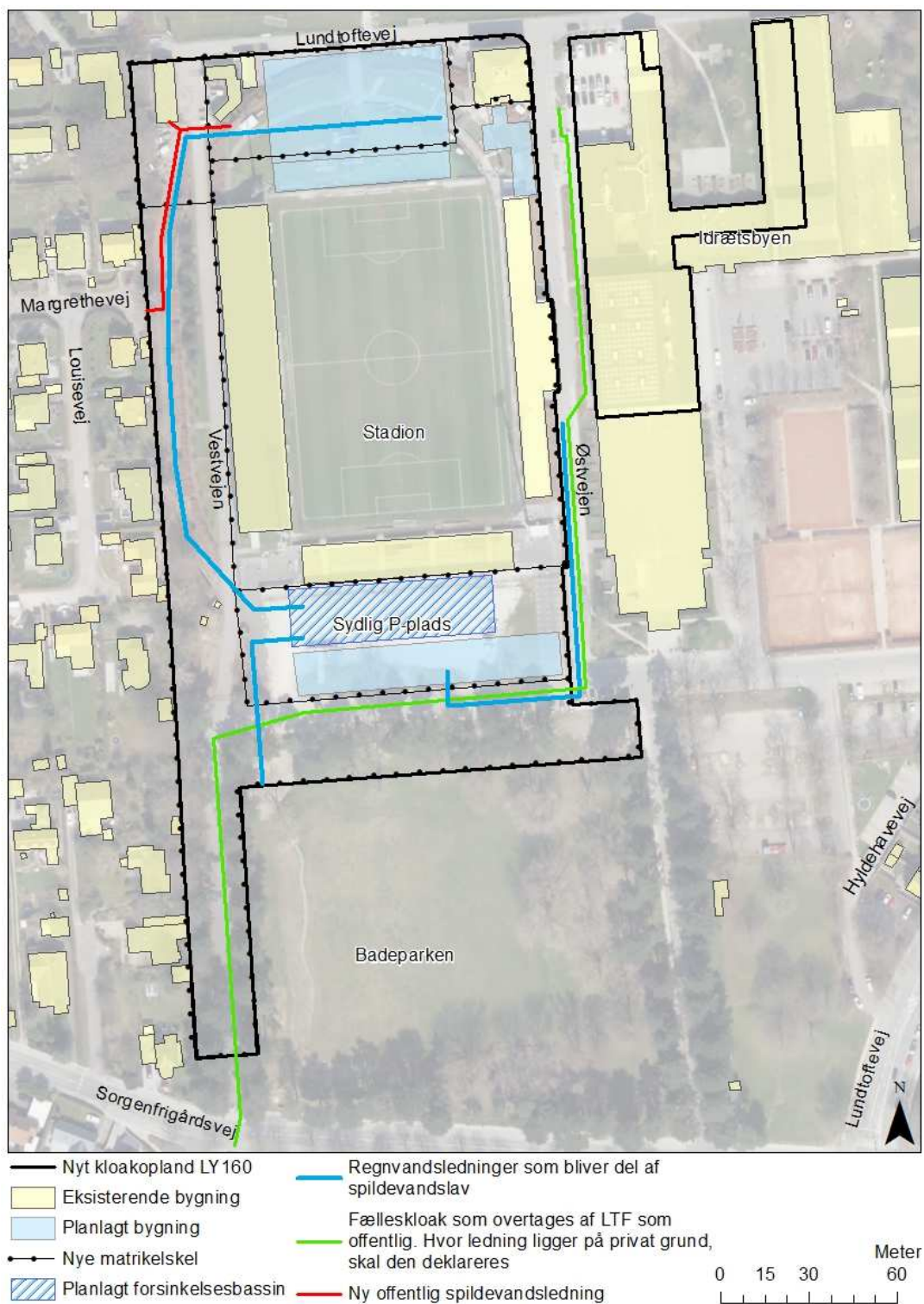
For samlet at kunne overholde området afvandingsret har bygherre ønsket at oprette et privat spildevandslav til håndtering af regnvand. Regnvandssystemet for området etableres af bygherre i forbindelse med udvikling og bebyggelse af området. Anlægget til afledning af regnvand for Lyngby Stadion bliver fælles privat ejet og udgifterne til drift og vedligeholdelse påhviler de ejendomme, der er/skal tilsluttes anlægget. Alle kommende ejendomme i det nye kloakopland, er omfattet af dette tillæg til spildevandsplanen. Det private spildevandslav oprettes jf. spildevandsbekendtgørelsen og bliver optaget i spildevandsplanen med dette tillæg. Spildevandslavet skal varetage driften m.v. af regnvandssystemet. Spildevandslavet skal udarbejde vedtægter for regnvandssystemet, der bl.a. skal indeholde en udgiftsfordeling for de berørte ejendomme. Spildevandslavets vedtægter bliver forelagt Kommunalbestyrelsen under vedtagelse af tillægget. Vedtægterne skal efter vedtagelse af tillæg 9 til spildevandsplanen tinglyses på de enkelte ejendomme.

Alle offentlige regn-, spildevands- og fælleskloakledninger, bassiner, pumpestationer m.v., der ikke er beliggende i offentlige og fælles private vejarealer, samt adgangsrettigheder for drift og vedligeholdelse sikres ved tinglyst deklaration.

Samtlige grundejere indenfor tillæggets område har pligt til at være medlem af spildevandslavet. Grundejer(ne) skal betale det bidrag, som spildevandslavet fastsætter på generalforsamlingen.

Alt regnvand fra opland LY160 håndteres på følgende måde af det private spildevandslav:

Den private regnvandsledning beliggende i Østvejen overtages af spildevandslavet. Spildevandslavet udfører nye regnvandsledninger, så regnvand fra de nye ejendomme kan ledes til et forsinkelsesbassin under det fremtidige overdækkede P-område, så området afvandingsret kan overholdes. Fra forsinkelsesbassinet ledes vandet via regnvandsstik til Lyngby-Taarbæk Forsynings regnvandsbassin i Badeparken.



Figur 4 Planlagte bygninger, matrikel- og afvandringsforhold.

6. Miljømæssige forhold

6.1. Afledte mængder af spildevand og regnvand

Den fremtidige spildevandsbelastning forventes at udgøre ca. 17.000 m³/år, svarende til de eksisterende forhold, samt de nye bygninger, der etableres på området.

Denne spildevandsbelastning er af Lyngby-Taarbæk Forsyning vurderet ikke at give en merbelastning af overløb fra sparebassinerne ved Slotsvænget og Birkestien.

Den fremtidige regnvandsbelastning forventes at udgøre ca. 14.300 m³/år baseret på oplysninger om forventet bebygget areal.

Den øgede regnvands- og spildevandsbelastning fra LY160, forventes ikke at give anledning til øgede overløb til Mølleåen fra bassinerne ved Slotsvænget (Ly R10) og Birkestien (Ly R12).

6.2. Natura 2000

Natura 2000-områder er et netværk af naturområder i hele EU, der indeholder særlig værdifuld natur, set i et europæisk perspektiv. Natura 2000-områderne er udpeget jf. EU's habitatdirektiv og fuglebeskyttelsesdirektiv for at beskytte levesteder og rasteområder for fugle og for at beskytte naturtyper samt plante- og dyrearter, der er truede, sårbare og sjældne i EU.

Udledning af overfladevand/regnvand fra eksisterende regnvandsbassin i Badeparken, sker til Mølleåen via sparebassinet ved Slotsvænget for regnvand. Mølleåen er omfattet af Natura 2000-plan 2022-2027 for Natura 2000-habitatområde er nr. 144, Habitatområde H191 Nedre Mølleådal og H251 Jægersborg Dyrehave.

Udpegningsgrundlag for Habitatområde nr. 191		
Naturtyper:	Brunvandet sø (3160)	Vandløb (3260)
	Surt overdrev* (6230)	Tidvis våd eng (6410)
	Hængesæk (7140)	Kildevæld* (7220)
	Bøg på mor (9110)	Bøg på muld (9130)
	Ege-blandskov (9160)	Skovbevokset tørvemose* (91D0)
	Elle- og askeskov* (91E0)	
Arter:	Sumpvindelsnegl (1016)	

Udpegningsgrundlag for Habitatområde nr. 251		
Naturtyper:	Søbred med småurter (3130)	Kransnålalge-sø (3140)
	Næringsrig sø (3150)	Vandløb (3260)
	Kalkoverdrev* (6210)	Surt overdrev* (6230)
	Tidvis våd eng (6410)	Hængesæk (7140)
	Kildevæld* (7220)	Bøg på mor (9110)
	Bøg på muld (9130)	Ege-blandskov (9160)
	Elle- og askeskov* (91E0)	
Arter:	Stellas mosskorpion (1936)	Sumpvindelsnegl (1016)
	Stor vandsalamander (1166)	

Naturtyper og arter, der udgør det gældende udpegningsgrundlag for Natura 2000-området. Tal i parentes henviser til de talkoder, som benyttes for naturtyper og arter fra habitatdirektivets bilag 1 og 2. * angiver, at der er tale om en prioriteret naturtype. Udpegningsgrundlag for habitatområder er blevet revideret som beskrevet i basisanalysen.

Udpegningsgrundlaget er gennemgået i 2018-22. Kalkoverdrev (6210) og kildevæld (7220) er ikke tilstede i habitatområde H251. Gennemgangen af de nævnte naturtyper vedrører derfor alene forekomster i H191.

Figur 5: Udpegningsgrundlag for habitatområde 191 og 251.

På grund af afstanden, rensning og fortynding, vurderes tiltagene i dette tillæg ikke at påvirke Natura-2000 områderne.

6.3. Bilag IV-arter

Der er pr. 27. januar 2024 ikke registreret nogen bilag IV-arter på det areal, der er omfattet af tillæg nr. 9. Nærmeste bilag IV-arter (sydflagermus, vandflagermus, dværgflagermus, brunflagermus og troldflagermus) er registreret i en skov 500 m øst for området. Da der ikke er forbindelse mellem skoven og Lyngby Stadion, vil tillægget ikke være i konflikt med bilag IV-arter.

6.4. Kystnærhedszonen

Lyngby Stadion er beliggende udenfor kystnærhedszonen.

6.5. Grundvandsinteresser

Lyngby-Taarbæk Kommune har den 8. oktober 2015 vedtaget Indsatsplan for grundvandsbeskyttelse i Lyngby-Taarbæk Kommune. Indsatsplanen skal sikre beskyttelse af grundvandet, hvor det vurderes sårbart.

Kloakoplandet ligger i OSD, men ikke i følsomme indvindingsområder. Det skal sikres at nedsivende regnvand ikke giver anledning til forurening af grundvandet, og der kan derfor ikke anvendes saltholdige glatførebeholdningsmidler eller pesticider i områder hvor overfladevand nedsives.

Der søges om tilladelse til nedsivning af regnvandet, hvis det bliver aktuelt. Ved behandling af en ansøgning om nedsivning, vil det blive nærmere præciseret hvorledes nedsivningen skal ske.

Det regnvand, som ikke skal nedsives fra det nye kloakopland, afledes via bassin under P-område til Lyngby-Taarbæk Forsynings bassin i Badeparken og videre til regnvandssystemet.

Indsatsplanen for grundvandsbeskyttelse berøres derfor ikke af tillæg nr. 9.

6.6. Beskyttede og fredede områder

Lyngby Stadion er ikke beliggende i et område, der er omfattet af gældende fredninger, hvad angår landskab, natur eller kultur.

7. Berørte arealer

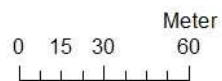
Tillægget omfatter følgende matrikler samt alle nye matrikler, der udstykkes fra disse:

- Del af 6v, Kgs. Lyngby By, Kgs. Lyngby
- 6ao, Kgs. Lyngby By, Kgs. Lyngby



Eksisterende forhold

- Matrikelskel
- Bygninger

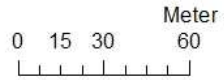


Figur 6 Eksisterende matrikelforhold med berørte matrikler 6ao (klubhuset) og 6v (idrætsbyen, opvisningsbanen, boldbaner mm.).



Udstykningsplan

- Nye matrikelskel
- Eksisterende matrikelskel



Figur 7 Udstykning af matrikel 6a0 og 6v.

8. Miljøvurdering

Ifølge lov om miljøvurdering af planer og programmer (LBK nr. 4 af 3. januar 2023) §8, stk. 2, skal myndigheden gennemføre en vurdering af, om planer og programmer kan få væsentlig indvirkning på miljøet, når disse er omfattet af § 8, stk. 1.

Dette tillæg til spildevandsplanen er omfattet af § 8, stk. 3, da plantillægget kun fastlægger

kloakforholdene for et mindre område på lokalt plan i set i forhold til Lyngby-Taarbæk Kommunes samlede kloakopland, og er således en mindre ændring i forhold til Lyngby-Taarbæk Kommunes spildevandsplan 2014-2018.

Lyngby-Taarbæk Kommune vurderer at tillæg nr. 9 ikke er omfattet af kravet om miljøvurdering, da miljøscreeningen af dette tillæg har vist, at der ikke er sandsynlighed for væsentlige miljøpåvirkninger som følge af tillægget. Miljøscreeningen er vedlagt som bilag A.

9. Tidsplan

Etablering af spildevandslav for regnvand, forventes igangsat når tillægget er vedtaget, og de nødvendige tilladelser er indhentet.

10. Økonomi

Regnvandskloakeringen for området, udføres af bygherre og overdrages til spildevandslavet, når det er stiftet. Samtlige grundejere inden for tillæggets område har pligt til at være medlem af spildevandslavet. Grundejeren skal betale det bidrag, som spildevandslavet fastsætter på sin generalforsamling.

Bilag A - Miljøscreening af tillæg nr. 9 til Lyngby-Taarbæk Kommunes Spildevandsplan 2014-2018

Indledning

I henhold til Lov om miljøvurdering af planer og programmer og konkrete projekter (VVM) LBK nr. 4 af 03/01/ 2023, skal der udarbejdes en miljøvurdering, når der skal tilvejebringes planer indenfor fysisk planlægning, hvis planen fastlægger rammerne for fremtidige anlæg eller arealanvendelser for projekter omfattet af bilag 1 eller 2, eller hvis planen påvirker et internationalt naturbeskyttelsesområde væsentligt.

Tillæg nr. 9 til Lyngby-Taarbæk Kommunes Spildevandsplan 2014-2018, er udarbejdet for at præcisere, hvordan spildevand og regnvand skal håndteres inden for det ændrede Lyngby Stadion område.

Området omfattet af dette tillæg skal håndtere spildevand og regnvand indenfor en del af kloakopland LY55 og LY75, som fremadrettet vil hedde LY160. Spildevand fra området skal fortsætte med at lede til offentligt fællessystem. Regnvandsanlægget skal drives og vedligeholdes af et fælles privat spildevandslav.

Lovgrundlag

Jf. §8 stk. 2 skal der udføres en screening af tillæg nr. 9 til spildevandsplanen og vurderes ud fra de kriterier der er bestemt i bilag 3 i Miljøvurderingsloven.

Miljøscreeningskema

1. Befolkning, sundhed & sikkerhed			
<i>Status, værdi og sårbarhed af det miljø som planforslaget berører</i>			
Faktor	Ja	Nej	Områdets karakter og håndtering i planforslag
1.1: Er der stier, arealer i eller i tilknytning til planområdet, der har betydning for brugernes sundhed, velfærd, helbred mv.?		X	Planforslaget ændrer ikke på nuværende stier og arealer og ændrer ikke på brugernes sundhed.
<i>Vurdering af planens/programmets konkrete indvirkninger på miljøet</i>			
Faktor der (kan) påvirkes	Ja	Nej	Vurdering af væsentlighed & hvordan faktor håndteres i plan
1.2: Kan planen påvirke befolkningens sundhed, velfærd, helbred eller velbefindende generelt?		X	Spildevand som potentielt kan rumme risici for befolkningens sundhed, opbevares og afledes udelukkende i lukkede rør og udgør ikke en risiko. Regnvand fra veje og tage kan ledes til regnvandsbassin under parkeringsareal, og vil derfor ikke udgøre en risiko. Da området er separatkloakeret, vil der ikke være risiko for oversvømmelse med regnvand opblandet med spildevand.
1.3: Medfører planen øget		X	Intet at bemærke

eller mindsket risiko for kriminalitet, brand, eksplosion, giftpåvirkning mv.?			
1.4: Kan planen forværre eller være med til at fremme befolkningens tilgængelighed indenfor området eller til og fra området?		X	Intet at bemærke
1.5: Kan planen forværre eller fremme hensynet til svage grupper i samfundet, for eksempel handicappede, ældre eller børn?		X	Ikke relevant for planen
1.6: Kan planen fremme eller forværre friluftsliv/rekreative interesser? Hvordan?		X	Ikke relevant for planen
1.7: Påvirkes sikkerheden for bilister og/eller bløde trafikanter af forslaget?		X	Ikke relevant
1.8: Medfører planen en ændring af trafikafviklingen eller trafikmængden?		X	Ikke relevant
2. Biologisk mangfoldighed (Flora og fauna)			
<i>Status, værdi og sårbarhed af det miljø som planforslaget berører</i>			
Faktor	Ja	Nej	Områdets karakter og håndtering i planforslag
2.1: Ligger planforslaget i eller nær Natura 2000 områder? (habitat-, ramsar- og fuglebeskyttelsesområder) og er der risiko for påvirkning af disse?	X		Udledning af overfladevand/regnvand fra eksisterende regnvandsbassin i Badeparken, sker til Mølleåen, som er omfattet af Natura 2000-plan 2022-2027 for Natura 2000-habitatområde er nr. 144, Habitatområde H191 Nedre Mølleådal og H251 Jægersborg Dyrehave.



— Nyt kloakopland LY160
 Natura 2000

Figur 1: Planområdet og nærliggende Natura 2000-områder.

Hvert Natura 2000-område er udpeget for at beskytte bestemte arter og/eller naturtyper, der er sjældne, truede eller karakteristiske for EU-landene. Disse udgør områdets udpegningsgrundlag.

Udpegningsgrundlag for Habitatområde nr. 191		
Naturtyper:	Brunvandet sø (3160)	Vandløb (3260)
	Surt overdrev* (6230)	Tidvis våd eng (6410)
	Hængesæk (7140)	Kildevæld* (7220)
	Bøg på mor (9110)	Bøg på muld (9130)
	Ege-blandskov (9160)	Skovbevokset tørvemose* (91D0)
	Elle- og askeskov* (91E0)	
Arter:	Sumpvindelsnegl (1016)	

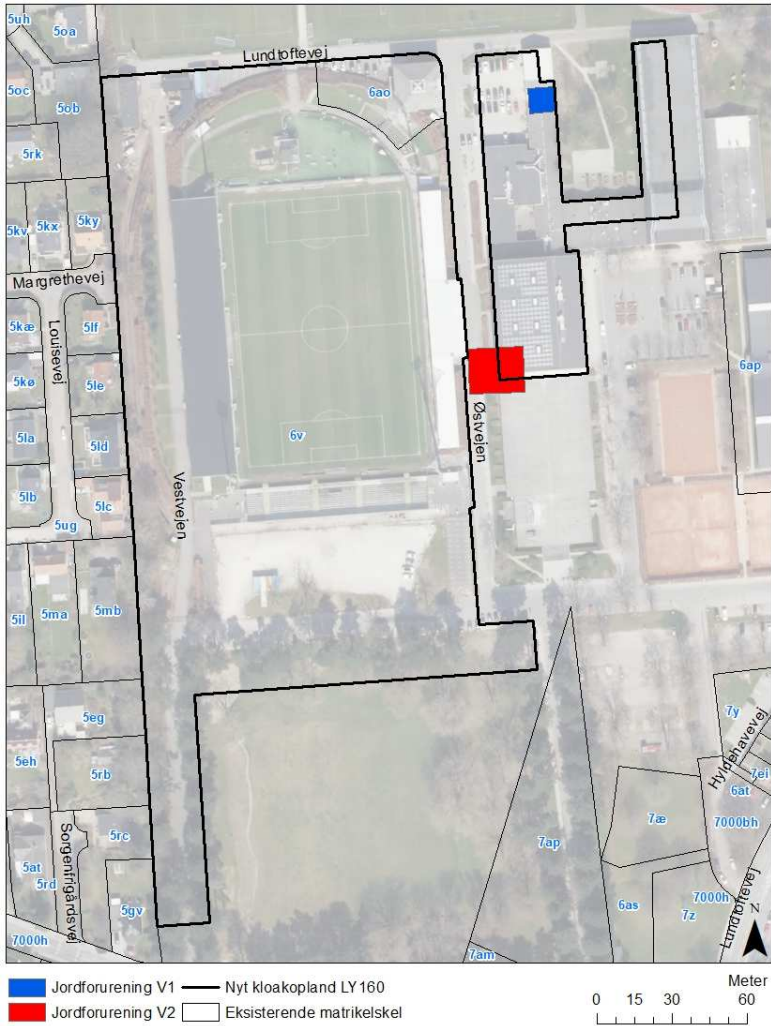
Udpegningsgrundlag for Habitatområde nr. 251		
Naturtyper:	Søbred med småurter (3130)	Kransnålalge-sø (3140)
	Næringsrig sø (3150)	Vandløb (3260)
	Kalkoverdrev* (6210)	Surt overdrev* (6230)
	Tidvis våd eng (6410)	Hængesæk (7140)
	Kildevæld* (7220)	Bøg på mor (9110)
	Bøg på muld (9130)	Ege-blandskov (9160)
	Elle- og askeskov* (91E0)	
Arter:	Stellas mosskorpion (1936)	Sumpvindelsnegl (1016)
	Stor vandsalamander (1166)	

Naturtyper og arter, der udgør det gældende udpegningsgrundlag for Natura 2000-området. Tal i parentes henviser til de talkoder, som benyttes for naturtyper og arter fra habitatdirektivets bilag 1 og 2. * angiver, at der er tale om en prioriteret naturtype. Udpegningsgrundlag for habitatområder er blevet revideret som beskrevet i basisanalysen.

Udpegningsgrundlaget er gennemgået i 2018-22. Kalkoverdrev (6210) og kildevæld (7220) er ikke tilstede i habitatområde H251. Gennemgangen af de nævnte naturtyper vedrører derfor alene forekomster i H191.

Tabel 1: Udpegningsgrundlag for Natura 2000-område nr. 191 og 251.

			<p>Området i det nye kloakopland, er separatkloakeret, og regnvand fra området, filtreres til underliggende dræn i bassinet i Badeparken. Fra Badeparken løber vandet til et underjordisk regnvandsbassin ved Slotsvænget. Så længe der er kapacitet i den afskærende kloak, ledes vandet til kloak. Når der ikke længere er kapacitet, sker der overløb af regnvandet til Mølleåen.</p> <p>Det vurderes at der ikke sker en væsentlig udledning til Mølleåen, i forbindelse med dette spørgsmål.</p>
2.2: Er der sjældne, udryddelsestruede el. fredede dyr, planter el. naturtyper i/nær planforslaget? Fx Bilag IV-arter eller rødlistede arter og har planen taget højde for disse?		X	<p>Sjældne, udryddelsestruede eller fredede dyr og planter er undersøgt i en afstand på 1 km fra planområdet via Arealinformation.</p> <p>Der er ikke registreret bilag IV-arter inden for planområdet, dog er der registreret følgende arter indenfor en radius på 1 km fra planområdet:</p> <ul style="list-style-type: none"> • Sydflagermus • Vandflagermus • Dværgflagermus • Brunflagermus • Troldflagermus <p>Det vurderes ikke at ovenstående arter vil blive påvirkede af udledningen fra området.</p>
2.3: Er der §3-områder indenfor planområdet? (jf. Naturbeskyttelsesloven) og hvordan er hensynet til disse indarbejdet i planen?		X	Nærmeste §3 beskyttede naturområde er beliggende 250 vest for planområdet, og er en mose, der ikke bliver påvirket af tiltagene i tillægget.
2.4: Er der beskyttelseslinjer indenfor området (jf. Naturbeskyttelsesloven) og hvordan forholder planen sig til disse?		X	Der ingen beskyttelseslinjer indenfor planområdet.
2.5: Er området udlagt til eller fungerer som spredningskorridor (økologiske forbindelser) for dyr og hvordan sikrer planen i så fald hensynet til disse?		X	Der er ikke registreret nogle økologiske forbindelser indenfor matriklerne ifølge kommuneplanen
2.6: Ligger området inden for skovrejsningsområde?		X	Intet at bemærke
<i>Vurdering af planens/programmets konkrete indvirkninger på miljøet</i>			
Faktor der (kan) påvirkes	Ja	Nej	Vurdering af væsentlighed & hvordan faktor håndteres i plan
2.7: Påvirkes områdets fauna (dyreliv) og/eller flora (planteliv) af planforslaget?		X	Ikke relevant, da det er et underjordisk bassin der etableres.
2.8: Påvirkes de grønne områder (fx mark, parkområder, græsareal, skov, hegn) herunder adgangen til disse områder?		X	Ikke relevant, da der ikke er grønne områder der påvirkes af planen.

3. Landskab og jordbund			
<i>Status, værdi og sårbarhed af det miljø som planforslaget berører</i>			
Faktor	Ja	Nej	Områdets karakter og håndtering i planforslag
3.1: Er der bevaringsværdigt landskab indenfor planområdet og hvordan tager planen højde for dette?		X	Der er ikke registreret bevaringsværdige landskaber indenfor matriklerne ifølge kommuneplanen
3.2: Er der geologiske særpræg i planområdet. Hvis ja, hvordan tager planen hensyn til disse?		X	Intet at bemærke
3.3: Er der udpeget jordforureningsarealer eller andre former for forurening og hvordan forholder planen sig til dette?		X	<p>Der er et V2-kortlagt areal, der grænser op til planområdet og et V1-kortlagt areal indenfor området. Det er en forurening der skyldes olietanke og kraftvarmeværk. Det vurderes ikke at have indflydelse på planområdet, da både spildevand og regnvand ledes i lukkede og tætte rør. Hele planområdet er beliggende indenfor områdeklassificering med krav om analyser. Skal der flyttes jord i disse, vil kommunens retningslinjer blive fulgt.</p>  <p>Figur 8: Afgrænsning af LY160 og V2 kortlagt område.</p>
3.4: Er der lavbundsarealer indenfor området og hvordan tager planen højde for dette?		X	Intet at bemærke.

<i>Vurdering af planens/programmets konkrete indvirkning på miljøet</i>			
Faktor der (kan) påvirkes	Ja	Nej	Vurdering af væsentlighed & hvordan faktor håndteres i plan
3.5: Vil planforslaget medføre jordforurening?		X	Forslaget vil hverken i anlægsfasen eller i driftsfasen medføre jordforurening.
3.6: Vil planforslaget medføre jordflytning (ind/ud), terrænregulering osv. Og kan planen mindske omfanget af jordflytning ind og ud af området?		X	Det forventes at overskudsjord ved bassinetableringen og ledningsetablering, vil blive bortskaffes i henhold til kommunens retningslinjer.
4. Vand			
<i>Status, værdi og sårbarhed af det miljø som planforslaget berører</i>			
Faktor	Ja	Nej	Områdets karakter og håndtering i planforslag
4.1: Er der overfladevandsforhold i/nær planområdet? Hvilke? Herunder vandløb, vådområder, søer, grøfter og dræn, og hvordan tager planen højde for disse?		X	Det vurderes ikke at der vil ske en væsentlig påvirkning, ved overløb fra det separate sparebassin ved Slotsvænget, hvor afledte mængder er vurderet uændrede.
4.2: Er der risiko for oversvømmelse? (jf. oversvømmelseskort) og hvordan håndteres det i så fald i planen?		X	Planområdet er ikke omfattet af udpegninger for områder der er i risiko for oversvømmelse jf. Lyngby-Taarbæk Kommuneplan 2021. Planområdet er ikke omfattet af oversvømmelsesloven.
4.3: Er der specielle grundvandsforhold i området, fx afstand til grundvand, OSD- områder, jordlag, vandboringer (BNBO), vandforsyningsanlæg og hvordan sikrer planen hensynet til disse?		X	Kloakoplandet ligger i OSD og indvindingsoplandet til Lyngby Kildeplads, Dyrehavegaard Kildeplads og Ermelundsværket, men ikke i følsomme indvindingsområder. Det skal sikres at nedsivende regnvand ikke giver anledning til forurening af grundvandet, og der kan derfor ikke anvendes saltholdige glatførebekæmpelsesmidler eller pesticider i områder hvor overfladevand nedsives. Regnvand der ikke nedsives, afledes via bassin i Badeparken til offentlig forsyning. Indsatsplanen for grundvandsbeskyttelse (vedtaget 8. oktober 2015) berøres ikke af tillæg nr. 9.
<i>Vurdering af planens/programmets konkrete indvirkning på miljøet</i>			
Faktor der (kan) påvirkes	Ja	Nej	Vurdering af væsentlighed & hvordan faktor håndteres i plan
4.4: Påvirkes overfladevand? Fx af afledning af spildevand fra tage/ befæstede arealer til søer eller vandløb?	X		Det vurderes ikke at der vil ske en væsentligt yderligere belastning af overfladevandet, i forbindelse med tillægget, da den udledte mængde til Mølleåen er vurderet uændret.
4.5: Påvirkes forureningsrisikoen af grundvandsressourcen med planforslaget, fx ved nedsivning eller ændring af grundvandsbeskyttende forhold?		X	Det vurderes ikke at evt. nedsivning af regnvand vil påvirke grundvandet, pga. rensning i jordmatricen.
4.6: Vil forslaget overbelaste de nuværende spildevandsledninger fra Lyngby-Taarbæk Forsyning?		X	Projektet vil ikke medføre yderligere overløb fra overløbsbygværkerne ifølge Lyngby-Taarbæk Forsyning.

5. Luft			
<i>Vurdering af planens/programmets konkrete indvirkning på miljøet</i>			
Faktor der (kan) påvirkes	Ja	Nej	Vurdering af væsentlighed & hvordan faktor håndteres i plan
5.1: Medfører planen luftforurening i form af eksempelvis støv, vanddamp, aerosoler, lugt mm. og hvordan er planen med til at mindske denne påvirkning?		X	Ingen bemærkninger
6. Støj			
<i>Status, værdi og sårbarhed af det miljø som planforslaget berører</i>			
Faktor	Ja	Nej	Områdets karakter og håndtering i planforslag
6.1: Er der støjpåvirkning i området, fx larm fra fx fabrikker, maskiner, mv.? Hvordan håndteres denne påvirkning?		X	I forbindelse med anlægsarbejdet vil der være støj fra entreprenørmaskiner. Håndteres ved at kun arbejde i dagstimerne i anlægsperioden.
6.2: Er der en støjvibrationspåvirkning i området fra tung trafik eller støjbelastede veje?		X	I forbindelse med anlægsarbejdet vil der være trafik med entreprenørmaskiner.
<i>Vurdering af planens/programmets konkrete indvirkning på miljøet</i>			
Faktor der (kan) påvirkes	Ja	Nej	Vurdering af væsentlighed & hvordan faktor håndteres i plan
6.3: Påvirkes støjniveauet eller vibrationsniveauet af forslaget?		X	Ingen bemærkninger
7. Klimatiske faktorer			
<i>Status, værdi og sårbarhed af det miljø som planforslaget berører</i>			
Faktor	Ja	Nej	Områdets karakter og håndtering i planforslag
7.1: Vil klimaforandringer få indflydelse på planforslaget. Fx havvandsstigninger, temperaturændringer, tørke? (se 4.2 ift. oversvømmelse)		X	Kloakkens dimensioner vil kunne håndtere op til en 5 års regnvandshændelse, hvilket er i overensstemmelse med Kommunens specifikationer. Planen forventes derfor ikke at være følsom overfor havvandsstigninger og temperaturændringer i forbindelse med klimaforandringer.
<i>Vurdering af planens/programmets konkrete indvirkning på miljøet</i>			
Faktor der (kan) påvirkes	Ja	Nej	Vurdering af væsentlighed og hvordan faktor håndteres i plan
7.2: Forøger eller mindsker planen mængden af CO ₂ -udledning eller andre drivhusgasser?		X	Ingen bemærkninger

8. Kulturarv			
<i>Status, værdi og sårbarhed af det miljø som planforslaget berører</i>			
Faktor	Ja	Nej	Områdets karakter og håndtering i planforslag
8.1: Er der kulturhistoriske værdier inden for planområdet og hvordan er hensynet til disse indarbejdet?		X	Ingen bemærkninger
8.2: Er området beliggende indenfor kirkebyggelinjer og i så fald, hvordan er der taget højde for dette?		X	Ingen bemærkninger
8.3: Er der fredede eller bevaringsværdige bygninger indenfor området?		X	Ingen bemærkninger
9. Ressourcer og affald			
<i>Status, værdi og sårbarhed af det miljø som planforslaget berører</i>			
Faktor	Ja	Nej	Områdets karakter og håndtering i planforslag
9.1: Giver planen mulighed for genanvendelse af materialer eller råstoffer fra området?		X	Det forventes at der skal bortskaffes overskudsjord fra projektområdet.
<i>Vurdering af planens/programmets konkrete indvirkning på miljøet</i>			
Faktor der (kan) påvirkes	Ja	Nej	Vurdering af væsentlighed & hvordan faktor håndteres i plan
9.2: Giver planen mulighed for brug af vedvarende energi /energigivende løsninger? Vil det påvirke arealforbruget?		X	Ingen bemærkning
9.3: Medfører planen et øget vandforbrug og er det muligt at mindske dette?		X	Ingen bemærkning
9.4: Påvirker valget af materialer miljøet?		X	Ingen bemærkning
9.5: Medfører planen en ændring i mængden af kemikalier eller miljøfremmede stoffer?		X	Udledningen af næringsstoffer og miljøfremmede stoffer vil være som i dag.
9.6: Medfører planen en ændring i mængden af affald?		X	Ingen bemærkninger.
10. Visuel effekt			
<i>Status, værdi og sårbarhed af det miljø som planforslaget berører</i>			
Faktor	Ja	Nej	Områdets karakter og håndtering i planforslag
10.1: Er der i/omkring området påvirkning af lys, refleksioner eller skyggeforhold?		X	Ingen bemærkning
10.2: Ligger planforslaget inden for kystnærhedszonen, og hvordan er der i så fald taget hensyn til dette?		X	Ingen bemærkning
10.3: Giver omgivelserne grundlag for særlige krav til det arkitektoniske udtryk?		X	Ingen bemærkning

<i>Vurdering af planens/programmets konkrete indvirkning på miljøet</i>			
Faktor der (kan) påvirkes	Ja	Nej	Vurdering af væsentlighed & hvordan faktor håndteres i plan
10.4: Medfører planen en påvirkning på omgivelserne ift. lys, refleksioner eller skyggeforhold?		X	Ingen bemærkning
10.5: Påvirkes udsigten eller indblik for f.eks. naboer, eller er der grundlag for at udnytte gode udsigtsmuligheder?		X	Ingen bemærkning
11. Socioøkonomiske effekter			
<i>Vurdering af planens/programmets konkrete indvirkning på miljøet</i>			
Faktor der (kan) påvirkes	Ja	Nej	Vurdering af væsentlighed & hvordan faktor håndteres i plan
11.1: Påvirker eller understøtter planen sociale forhold? På hvilken måde?		X	Ingen bemærkninger
11.1: Påvirker eller understøtter planen sociale forhold? På hvilken måde?		X	Ingen bemærkninger
11.2: Påvirker eller understøtter planen erhvervslivet? På hvilken måde?		X	Ingen bemærkninger



LYNGBY-TAARBÆK
KOMMUNE

**Center for Trafik, Miljø og
Bæredygtighed**

Tlf. 45 97 30 00

www.ltk.dk
Skriv til os via Digital Post

Udgave: 05.07.2024