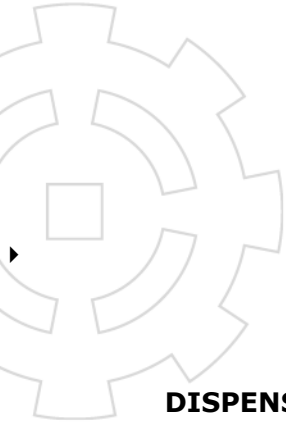




Sweco A/S  
Att. Anders Hansen

Dato: 21-06-2024  
Ref.: SASJJ  
J.nr.: 02.00.00-P19-180-23



## DISPENSATION FRA NATURBESKYTTELSESLOVENS § 16 og § 17

**Ejendom:** Lundtoftevej 233A og Helsingørmotorvejen  
**Vedr.:** Dispensation til ny støjskærm

Der er den 20.03.2024 ansøgt om opsætning af støjskærm langs Helsingørmotorvejen med en placering, der kræver dispensation fra naturbeskyttelsesloven § 16 og § 17. Der er tale om flere sammenfaldende skovbyggelinjer og å-beskyttelseslinje fra Mølleåen.

### Resumé af ansøgning

Den nye støjskærm vil opføres langs Helsingørmotorvejen fra broen over Mølleåen (nord) til Vejporten (syd). Støjskærmen er seks meter høj i østsiden af motorvejen og fire meter høj i midten af motorvejen.

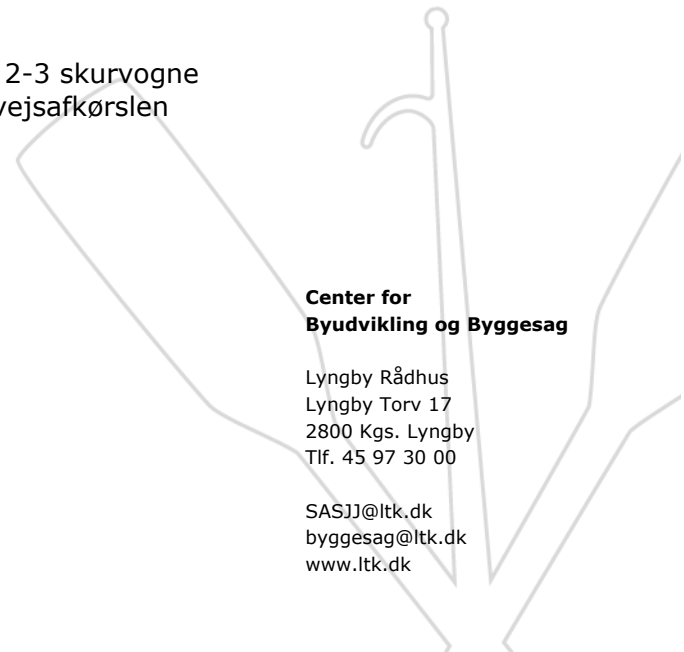
Støjskærmen på den østlige side af motorvejen består primært af kassetter som kan have trælameller yderst og inderst støjabsorberende materiale beklædt med stål, beton, glas, akryl eller lignende. Støjskærmen i midten af motorvejen består af betonautoværn nederst og den øvre del af kasetteelementer i beton påmonteret støjabsorberende materiale.

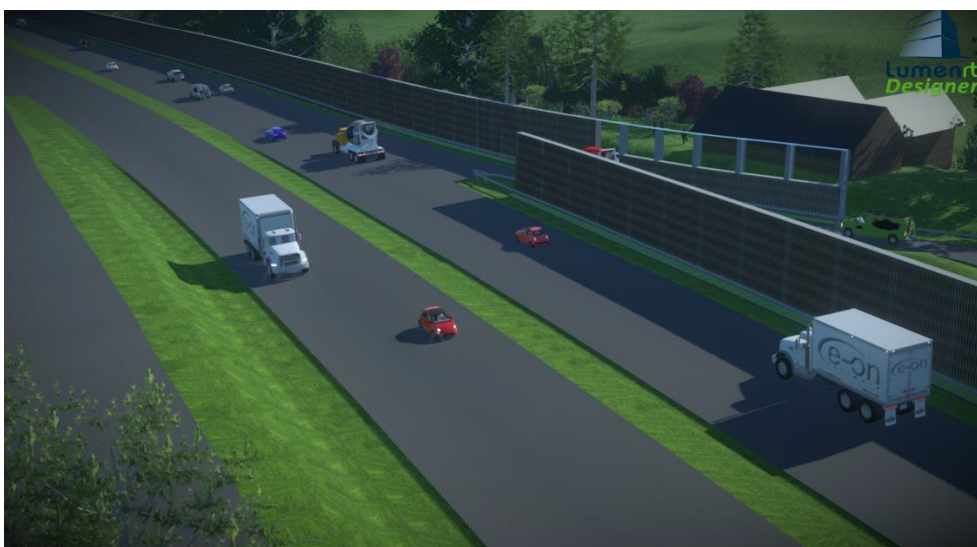
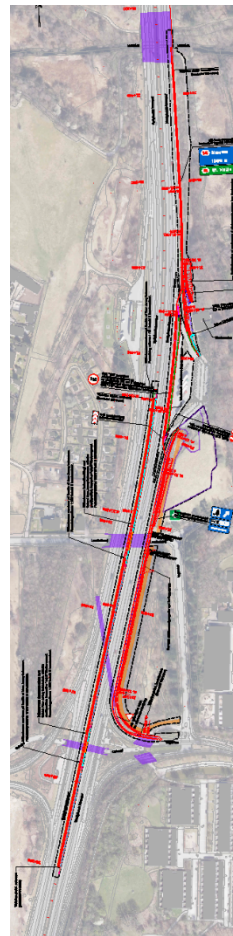
I opførelsesfasen etableres en byggeplads bestående af 2-3 skurvogne og 3-5 containere. Byggepladsen opføres syd for motorvejsafkørslen "Storkereden".

Center for  
Byudvikling og Byggesag

Lyngby Rådhus  
Lyngby Torv 17  
2800 Kgs. Lyngby  
Tlf. 45 97 30 00

SASJJ@ltk.dk  
byggesag@ltk.dk  
www.ltk.dk





### Afgørelse

Lyngby-Taarbæk Kommune meddeler jf. naturbeskyttelseslovens §65, stk. 1 hermed dispensation fra naturbeskyttelseslovens § 16 og § 17 til det ansøgte.



## Lovgrundlag

Naturbeskyttelsesloven § 65 stk. 1:  
Kommunalbestyrelsen kan jf. § 65, stk 1 gøre undtagelse fra bestemmelserne i § 16, stk. 1 (åbeskyttelseslinjen) og § 17, stk. 1 (skovbyggelinjen).

## Baggrund for afgørelsen

Indenfor skovbyggelinje (Naturbeskyttelsesloven § 17) er der et generelt forbud mod, at placere bebyggelse og lignende.

På baggrund af sagens oplysninger vurderer vi, at der er tale om et særligt tilfælde, der kan begrunde dispensation. I vurderingen har kommunen lagt vægt på:

- At den ansøgte støjskærm følger retningen som eksisterende motorvejsforløb. Støjskærmen kan derfor ikke placeres anderledes.
- At den ansøgte støjskærm er af væsentlig samfundsmæssig interesse, da det vil være til gavn for mange.
- At støjskærmen placeres tæt på vinkelret på Mølleåen og delvis skov, der afkaster skovbyggelinje. Det betyder at støjskærmen i forhold til den beskyttet natur vil ændre i mindre omfang på ind- og udsigt herfra, grundet sin højde på 6 m og lille dybde. Støjskærmens nordlige del slutter ved broen over Mølleåen. Den nordlige strækning af motorvejen hvor støjskærmen placeres er omgivet af forskellige skovarealer, som afkaster skovbyggelinjer. Støjskærmen grænser blandt andet op til en del af Jægersborg Dyrehave.
- De få containere og skurvogne som opstilles midlertidigt i forbindelse med byggepladsen, såfremt disse opføres på terræn og ikke ovenpå hinanden, vurderes at ændre i mindre omfang på ind og udsigt til den beskyttede natur.
- At nærmeste Natura 2000-område nr. 144 'Nedre Mølleådal og Jægersborg Dyrehave', som er beliggende i en afstand af ca. 11 m fra nærmeste del af støjhegnet, ikke vil påvirkes af projektet. På baggrund af det indsendte materiale fra Vejdirektoratet, har kommunen vurderet, at det ansøgte hverken i sig selv eller i forbindelse med andre planer og projektet vil påvirke Natura 2000-områder væsentligt.
- At det ansøgte ikke vil påvirke yngle- og rasteområder for særligt beskyttede arter opført på Habitatdirektivets bilag IV. Kommunen har i sin vurdering taget udgangspunkt i Vejdirektoratets materiale, og er enig i det fremlagte konklusioner.

Ansøgning har været i høring hos skovejere. Vi har ikke modtaget bemærkninger i den forbindelse.

## Klagefrist

Kommunen skal oplyse, at afgørelsen vil blive annonceret på kommunens hjemmeside [www.ltk.dk](http://www.ltk.dk) samt fremsendt til en række nationale og lokale instanser og foreninger, jf. Bekendtgørelse nr. 1066 af 21. august 2018 §§ 5 og 6.

Dispensationen må ikke udnyttes, før klagefristen er udløbet. Rettidig klage har opsættende virkning, medmindre Miljø- og



Fødevareklagenævnet bestemmer andet, jf. naturbeskyttelsesloven § 87, stk. 7 og Bekendtgørelse nr. 1066 af 21. august 2018, § 5, stk. 4.

Klagefristen (regnet fra bekendtgørelsesdatoen) er 4 uger, jf. Naturbeskyttelseslovens § 87, stk. 1.

Dispensationen bortfalder, hvis den ikke udnyttes inden 3 år fra d.d., jf. naturbeskyttelseslovens § 66, stk. 2.

#### Kopi er sendt til:

- Miljøstyrelsen ([mst@mst.dk](mailto:mst@mst.dk))
- Kroppedal Museum for Astronomi - Nyere tid – Arkæologi ([kontakt@kroppedal.dk](mailto:kontakt@kroppedal.dk))
- Danmarks Naturfredningsforenings Lokalafdeling i Lyngby-Taarbæk ([dnlyngby-taarbaek-sager@dn.dk](mailto:dnlyngby-taarbaek-sager@dn.dk))
- Danmarks Naturfredningsforening ([dn@dn.dk](mailto:dn@dn.dk))
- Bygningskultur Forening i Lyngby-Taarbæk Kommune ([bygningskultur.ltk@gmail.com](mailto:bygningskultur.ltk@gmail.com))
- Dansk Ornitologisk Forenings Lokalafdeling for Københavnsområdet ([lyngby-taarbaek@dof.dk](mailto:lyngby-taarbaek@dof.dk))
- Dansk Ornitologisk Forening ([natur@dof.dk](mailto:natur@dof.dk))
- Friluftsrådet ([Lyngby-Taarbaek@friluftsradet.dk](mailto:Lyngby-Taarbaek@friluftsradet.dk) og [lokalraad@friluftsradet.dk](mailto:lokalraad@friluftsradet.dk) )
- Danmarks Cyklistforbund, Lokalforening i Lyngby-Taarbæk - Rudersdal ([cyklistforbundet.lyngby-sollerod@mail.dk](mailto:cyklistforbundet.lyngby-sollerod@mail.dk))

#### Andre:

- Skovejere
- Rudersdal Kommune

Har du spørgsmål til sagen, kan jeg kontaktes telefonisk på hverdage i tidsrummet, kl. 09.00-11.00, eller pr. mail.

Venlig hilsen

Sasja Juel Jeppesen  
Byggesag  
Direkte tlf. 45 97 36 31



## Klagevejledning

### Naturbeskyttelseslov:

Du kan klage over denne afgørelse efter reglerne i naturbeskyttelseslovens § 78, stk. 1.

Klageberettigede er adressaten for afgørelsen, ejeren af den ejendom, som afgørelsen vedrører, offentlige myndigheder, en berørt nationalparkfond oprettet efter lov om nationalparker, lokale foreninger og organisationer, som har en væsentlig interesse i afgørelsen samt visse landsdækkende foreninger og organisationer, jf. naturbeskyttelseslovens § 86, stk. 1.

Klagen skal være indgivet skriftligt inden 4 uger fra afgørelsens modtagelse. Er afgørelsen offentligt bekendtgjort, regnes klagefristen fra bekendtgørelsesdatoen. Hvis klagefristen udløber på en lørdag eller helligdag, forlænges fristen til den følgende hverdag, jf. naturbeskyttelseslovens § 87, stk. 1.

Hvis du ønsker at klage over denne afgørelse, kan du klage til Miljø- og Fødevareklagenævnet. Du klager via Klageportalen, som du finder på [www.borger.dk](http://www.borger.dk) og [www.virk.dk](http://www.virk.dk), hvor du logger på, som du plejer, typisk med Mit-ID. Klagen sendes gennem Klageportalen til den myndighed, der har truffet afgørelsen. En klage er indgivet, når den er tilgængelig for myndigheden i Klageportalen, jf. naturbeskyttelseslovens § 87, stk. 2.

Kommunen sender via Klageportalen kommunens bemærkninger til sagen og de anførte klagepunkter til Miljø- og Fødevareklagenævnet vedhæftet den påklagede afgørelse og de dokumenter, der er indgået i sagens bedømmelse.

Samtidig med at kommunen sender klagesagen til Miljø- og Fødevareklagenævnet sendes en kopi af udtalelsen til dig og eventuelle andre involverede i klagesagen med en frist for at afgive bemærkninger til Miljø- og Fødevareklagenævnet på 3 uger fra modtagelsen, jf. naturbeskyttelseslovens § 87, stk. 3.

Tilladelser må ikke udnyttes før klagefristen er udløbet. Rettidig klage har opsættende virkning, medmindre Miljø- og Fødevareklagenævnet bestemmer andet, jf. naturbeskyttelseslovens § 87, stk. 7.

Miljø- og Fødevareklagenævnet skal som udgangspunkt afvise en klage, der kommer uden om Klageportalen, hvis der ikke er særlige grunde til det, jf. § 21 i Lov nr. 1715 af 27.12.2016 om Miljø- og Fødevareklagenævnet. Hvis du ønsker at blive fritaget for at bruge Klageportalen, skal du sende en begrundet anmodning til den myndighed, der har truffet afgørelse i sagen. Myndigheden videresender herefter anmodningen til Miljø- og Fødevareklagenævnet, som træffer afgørelse om, hvorvidt din anmodning kan imødekommes.

Gebyret for at klage udgør for privatpersoner 900 kr. og for virksomheder eller organisationer 1.800 kr., jf. Miljø- og Fødevareklagenævnslovens § 18, stk. 1

De nærmere regler om gebyrbetaling fremgår af Bekendtgørelse nr. 132 af 30.01.2017 om gebyr for indbringelse af klager til Miljø- og Fødevareklagenævnet. Det fremgår bl.a. af denne bekendtgørelse, at betaling af gebyr skal ske ved elektronisk overførsel eller ved giroindbetaling inden en af Miljø- og Fødevareklagenævnet fastsat frist. Betales gebyret ikke inden udløbet af fristen, afvises klagen.

Hvis du vil indbringe afgørelsen for domstolene, skal dette ske inden 6 måneder fra afgørelsens modtagelse. Er afgørelsen offentligt bekendtgjort, regnes søgsmålsfristen fra bekendtgørelsesdatoen, jf. naturbeskyttelseslovens § 88.