

Miljøtilsynsplan 2023-2026

Indledning

Lyngby-Taarbæk Kommune har i mange år ført miljøtilsyn med virksomheder og husdyrbrug i kommunen. Tilsynet udføres for at begrænse og forebygge virksomhedernes forurening af jord, vand og luft. Ved tilsynet kontrolleres, om virksomheder og husdyrbrug overholder miljølovgivningen, eller om der er behov for yderligere regulering af miljøforholdene.

Kommunen skal ifølge miljøtilsynsbekendtgørelsen udarbejde en miljøtilsynsplan. Miljøtilsynsplanen giver borgere, virksomheder og andre interesserede et indblik i Lyngby-Taarbæk Kommunes prioriteringer og tilsynsindsats.

I planen skal indgå:

1. Angivelse af det geografiske område, som miljøtilsynsplanen dækker.
2. Beskrivelse af de væsentlige miljøproblemer i kommunen.
3. En liste over virksomheder og husdyrbrug, der er omfattet af IE-direktivet (Industrial Emissions Directive) og hvor kommunen har tilsynskompetencen.
4. Beskrivelse af, hvordan kommunen planlægger, forbereder og udfører tilsyn samt opfølgning på tilsyn.
5. Beskrivelse af, hvordan andre myndigheder eventuelt inddrages ved tilsyn.

Udkastet til miljøtilsynsplanen skal i offentlig høring, så enhver kan komme med kommentarer til planen. Miljøtilsynsplanen skal opdateres mindst hvert 4. år.

Nærværende miljøtilsynsplan er en opdatering og videreførelse af kommunens miljøtilsynsplan 2018-2022. Planen er vedtaget af Teknikudvalget den 20. september 2022 og har efterfølgende har været i offentlig høring i fire uger. Kommunen har ikke modtaget kommentarer til planen.

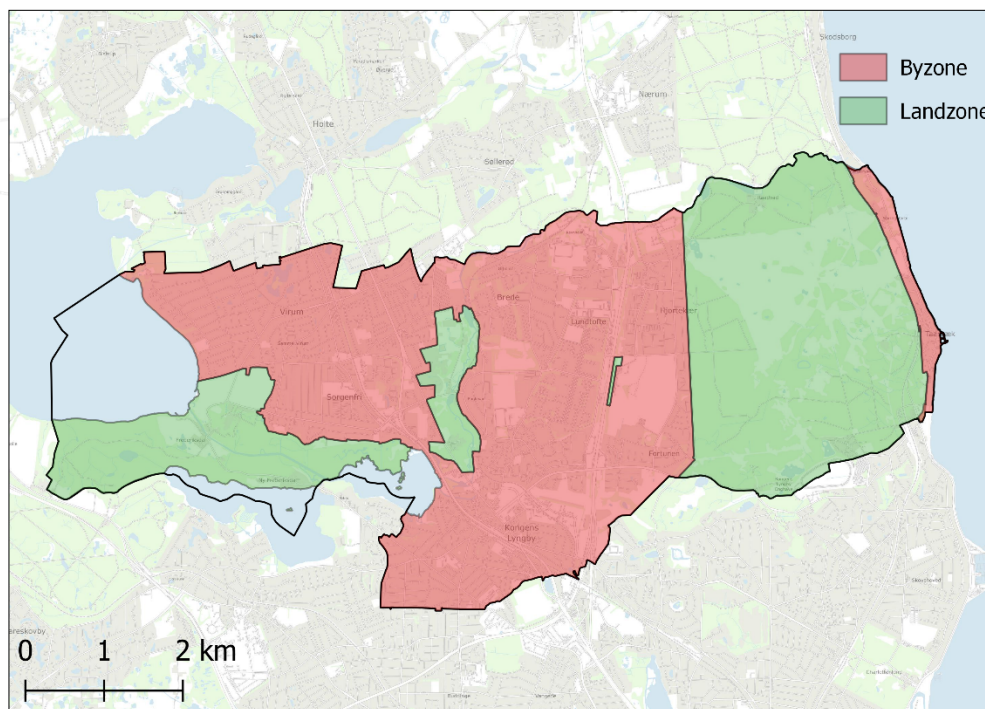
Miljøtilsynsplanen handler om tilsynsarbejdet med de virksomheder og dyrehold, som kommunen ifølge miljøtilsynsbekendtgørelsen er forpligtet til at føre regelmæssigt tilsyn med.

Tilsynsarbejdet omfatter planlægning, forberedelse og gennemførelse af et fysisk tilsyn, administrativ kontrol af eksempelvis registreringer og måledata, opfølgning i form af afrapportering og håndhævelse med henblik på at sikre, at virksomheder og husdyrbrug m.v. overholder miljølovgivningen.

Tilsynsarbejdet omfatter desuden revurdering af miljøgodkendelser.

1. Geografisk område

Miljøtilsynsplanen gælder for Lyngby-Taarbæk Kommune, se nedenstående kort.



Figur 1: Kort over Lyngby-Taarbæk Kommune

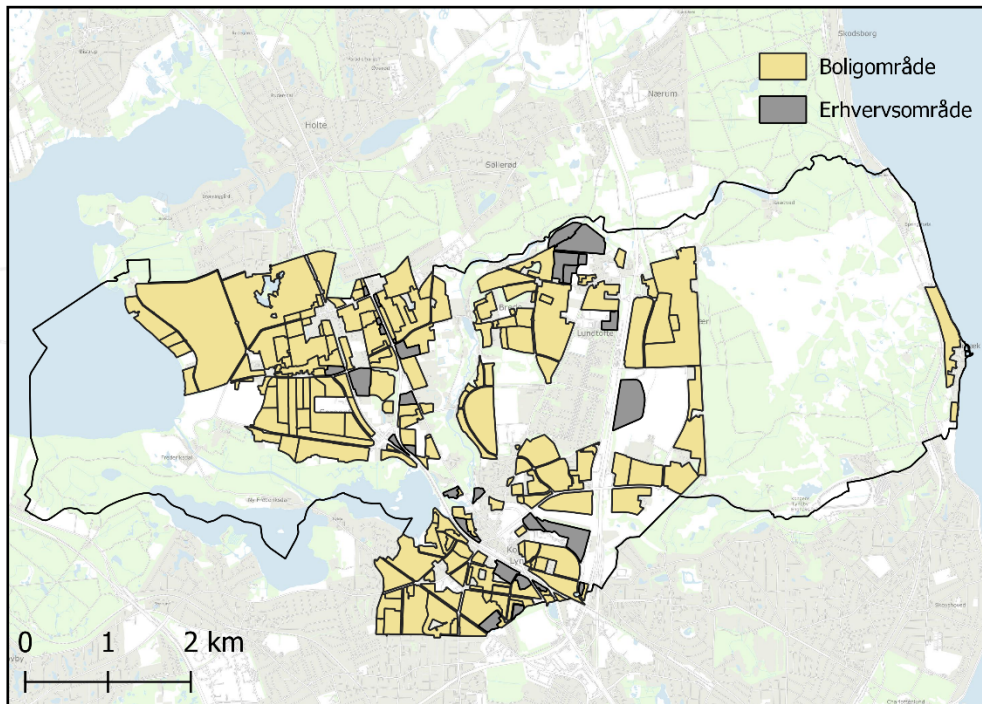
2. Væsentlige miljøproblemer

Lyngby-Taarbæk Kommune er en ældre bykommune i hovedstadsområdet med flere mindre erhvervsområder. Flere af erhvervsområderne ligger tæt ved boligområder, se figur 2. I kommunen er der desuden en række hestehold, som ligger spredt; primært i byzoneområder.

Da erhverv, landbrug og boliger mange steder ligger meget tæt på hinanden, skal der tages ekstra hensyn for at undgå bl.a. støj- og lugtgener fra erhverv og landbrug.

Hovedparten af Lyngby-Taarbæk Kommune er udpeget som et "Område med Særlige Drikkevandsinteresser" (OSD). Dog er et område langs Øresund udpeget som et "Område med drikkevandsinteresser" (OD).

Da stort set hele kommunen er et "Område med Særlige Drikkevandsinteresser" er miljøtilsynet særligt opmærksom på, at farligt affald, kemikalier og gødning håndteres og opbevares forsvarligt, for at undgå forurening af grundvandet.



Figur 2: Kort over bolig- og erhvervsområder i Lyngby-Taarbæk Kommune

3. Liste over IE-virksomheder og -husdyrbrug

I Lyngby-Taarbæk Kommune findes pt. en enkelt virksomhed, som er omfattet af Industrial Emissions Directive, herefter IE-direktivet:

- DTU Kraftvarmeværk ApS CVR 41963050 (I/S Vestforbrænding), Energivej 411, 2800 Kgs. Lyngby, listepunkt 1.1b (Energianlæg > 50MW)

Der er krav om regelmæssig revurdering af IE-virksomheders miljøgodkendelse. DTU Kraftvarmeanlægs miljøgodkendelse er sidst revurderet i 2020.

I Lyngby-Taarbæk Kommune er husdyrbrugene forholdsvis små, og dermed er ingen af husdyrbrugene omfattet af IE-direktivet.

4. Kommunens tilsynsarbejde

Der er i dag knap 70 virksomheder og husdyrbrug, som kommunen skal føre regelmæssigt tilsyn med. 10 af disse virksomheder er såkaldte listevirksomheder. Listevirksomheder er særligt forurenende og skal miljøgodkendes, inden de må etableres. Ud af de 10 listevirksomheder er kommunen myndighed på 9, mens Miljøstyrelsen er myndighed på en listevirksomhed (A/S Dyrehavsbakken), som ligger både i Gentofte og Lyngby-Taarbæk Kommune.

Der er en minimumsfrekvens for tilsyn. Frekvensen er fastsat i miljøtilsynsbekendtgørelsen og er gengivet i nedenstående tabel. Som det fremgår af tabellen, skal kommunen udføre basistilsyn med listevirksomheder mindst hvert 3. år og de øvrige, tilsynspligtige virksomheder og husdyrbrug mindst hvert 6. år. Et basistilsyn er et tilsyn, hvor virksomhedens samlede miljøforhold gennemgås.

I miljøtilsynsbekendtgørelsen er desuden fastsat mål for tilsynsaktiviteten. Det betyder, at mindst 40% af listevirksomhederne og 25% af de øvrige tilsynspligtige virksomheder, skal have et fysisk tilsyn om året. Tilsynet kan enten være et basistilsyn eller et prioriteret tilsyn, dvs. målrettet et bestemt område.

Virksomheds-type	Typiske virksomheder i Lyngby-Taarbæk Kommune	Tilsynsfrekvens basistilsyn	Årlige mål for tilsynsaktiviteten
Listevirksomheder	Kraftvarmeanlæg, genbrugspladser, forlystelsespark, forbrændingsanlæg mm.	1-3 år	Fysisk tilsyn på mindst 40 % pr. år
Øvrige tilsynspligtige virksomheder og husdyrbrug	Autoværksteder, maskinværksteder, snedker- og tømrervirksomheder, guldsmede, keramikværksteder, garageanlæg, renserier, hestehold mm.	1-6 år	Fysisk tilsyn på mindst 25 % pr. år

Tabel 1: Tilsynspligtige virksomheder og husdyrbrug i Lyngby-Taarbæk Kommune

Udover de tilsynspligtige virksomheder fører kommunen miljøtilsyn med mange andre virksomheder, primært i forbindelse med klager over støj, støv og lugt.

Lyngby-Taarbæk Kommune planlægger hvert år at udføre tilsyn, så kravene i miljøtilsynsbekendtgørelsen overholdes. Det betyder, at kommune skal udføre minimum ca. 20 planlagte miljøtilsyn.

Tilsyn

Som udgangspunkt varsler kommunen tilsynene, men kommunen udfører også uvarslede tilsyn.

Tilsynsarbejdet omfatter planlægning, forberedelse og gennemførelse af et fysisk tilsyn, administrativ kontrol af eksempelvis registreringer og måledata, opfølgning i form af afrapportering og håndhævelse med henblik på at sikre, at virksomheder og husdyrbrug m.v. overholder miljølovgivningen.

Selve miljøtilsynet på virksomheden/husdyrbruget foregår ved, at en repræsentant for virksomheden sammen med en miljømedarbejder fra kommunen gennemgår virksomhedens miljøforhold.

I tilsynsarbejdet indgår også forberedelse af tilsynet, vurdering af analysedata, beregninger eller indhentning af oplysninger om virksomheden samt løbende vurderinger af egenkontroller.

- Forvaltningen har fokus på, at farligt affald, kemikalier og gødning opbevares forsvarligt, dvs. på tæt belægning og under tag, med mulighed for opsamling af eventuelt spild, så der ikke sker forurening af jord og grundvand.
- Forvaltningen kontrollerer, at der ikke er stoffer, som afledes med spildevandet til skade for vores vandområder eller det kommunale spildevandssystem eller udledes til luften med risiko for sundhed og miljø.
- Forvaltningen vurderer støj og lugt fra produktioner af hensyn til naboer. Ved henvendelse om støj- eller lugtgener vurderer forvaltningen, om genen er så væsentlig, at forvaltningen må bede virksomheden om at foretage forureningsbegrænsende tiltag.

Forvaltningen prioriterer dialogen med virksomhederne/husdyrbrugene højt som et middel til at opnå miljøforbedringer og forebygge forurening.

Tilsynskampanjer

Kommunen planlægger at gennemføre to kampanjer per år, rettet mod en branche, et specifikt miljøtema eller et geografisk område i overensstemmelse med kravene i miljøtilsynsbekendtgørelsen.

Kampanjerne giver mulighed for at målrette tilsynsindsatsen og sætte ekstra fokus på et afgrænset emne med betydning for miljøet.

Kampanjerne kan strække sig over et eller flere år. Flere af kampanjerne har været udført i samarbejde med andre kommuner i det tværkommunale Natur- og Miljø samarbejde (jf. nedenfor). Dermed opnås ensartethed i tilsynsarbejdet på tværs af kommunegrænserne.

Revurdering af miljøgodkendelser

Tilsynsarbejdet omfatter desuden revurdering af miljøgodkendelser.

I kommunen findes kun en virksomhed, som er omfattet af krav om regelmæssig revurdering af deres miljøgodkendelse. Forvaltningen kan dog tage andre miljøgodkendelser op til revurdering, hvis forvaltningen vurderer, at miljøgodkendelsen er utidssvarende.

Brugerbetaling

De tilsynspligtige virksomheder og husdyrbrug er omfattet af brugerbetalingsbekendtgørelsen. Forvaltningen skal derfor kræve betaling for den tid, medarbejderne anvender i forbindelse med tilsynet. I timeforbruget indgår både tid anvendt på selve virksomheden, og tid anvendt til forberedelse, opfølgning, rapportskrivning med videre. Timetaksten er pristalsreguleret og fastsættes af Miljøstyrelsen.

Offentliggørelse

Kommunen offentliggør, tilsyn, tilsynsrapporter, påbud, forbud og indskærpelser fra miljøtilsynene på Digital MiljøAdministration <https://dma.mst.dk/>

Natur- og Miljø samarbejde

Lyngby-Taarbæk Kommune deltager i Natur- og Miljø samarbejdet, som er et tværkommunalt samarbejde mellem syv kommuner i hovedstadsområdet (Ballerup, Frederiksberg, Gentofte, Gladsaxe, Herlev, Rudersdal og Lyngby-Taarbæk).

Miljø samarbejdet bidrager til at højne kvaliteten af miljøtilsynet ved at skabe et forum for erfaringsudveksling mellem sagsbehandlere. Samarbejdet bruges også til at tilrettelægge temamøder og efteruddannelse, samt til at få en fælles forståelse for miljøindsatsen i forbindelse med miljøtilsynet.

5. Samarbejde med andre myndigheder

Kommunen har ikke etableret et fast samarbejde med andre myndigheder, blandt andet fordi der i kommunen ikke findes risikovirksomheder, hvor andre myndigheder er involveret. Desuden findes der i kommunen kun en virksomhed (A/S Dyrehavsbakken), hvor Miljøstyrelsen er godkendelses- og tilsynsmyndighed.