

LYNGBY-TAARBÆK KOMMUNE



Teknik- og Miljøudvalget

Protokol

Tirsdag den 21. august 2012 kl. 15:30
afholdt Teknik- og Miljøudvalget møde i udvalgsværelse 1.

Medlemmerne var til stede, undtagen:
Christina Stenberg Lillie (V) og Lene Kaspersen (C) var
fraværende.

Endvidere deltog:
Teknisk direktør Bjarne Holm Markussen,
sekretariatschef Regin Atterdag Nordentoft, planchef og
bygningsinspektør Sidsel Poulsen og udvalgssekretærer
Louise Angelo og Ditte Marie Engelbrecht Pedersen

INDHOLDSFORTEGNELSE

Sag nr:		Side:
01	Overdragelse af betalingen for vej- og stibelysnignen på den private fællesveje og -stier til grundejerne	4
02	Selskabsmodel for fremtidig fjernvarmeforsyning i Lyngby-Taarbæk Kommune	8
03	Grønt Regnskab 2011	20
04	Handelsforeningens applikation (app) til parkering	22
05	Forbedring af cyklistforholdene på Lyngby Hovedgade mellem Nørgaardsvej og Jernbanevej	23
06	Høstfest i Virum den 25-08-2012 ansøgning om økonomisk tilskud	26
07	Trafiksimuleringsmodel for Kgs. Lyngby	27
08	Naturlige legepladser	30
09	Cykelpendlerruter i Københavnsområdet	32
10	Anmodning om optagelse af punkt på dagsordenen - Trafiksikkerhed for krydsende heste på Klampenborgvej ved Ermelundsvej	34
11	Anmodning om optagelse af punkt på dagsordenen - "Folkets stemme" på rådhuset	36

12	Anmodning om optagelse af punkt på dagsordenen - Cykelstien ved nedkørslen til Helsingørmotorvejen	38
13	Orientering til Teknik- og Miljøudvalget 21-08-2012	39
14	LUKKET SAG. ½-års-regnskab 2012, Teknik- og Miljøudvalgets totalramme	49

1.

Overdragelse af betalingen for vej- og stibelysningen på den private fællesveje og -stier til grundejerne

Sagsfremstilling

I forbindelse med budgetforhandlingerne i 2011 blev det besluttet som del af sparemål for 2012, at betalingen for vejbelysningen på de private fællesveje skulle overdrages til grundejerne.

Den 16. december 2010 vedtog Folketinget den nye Privatvejslov, der for størstedelens vedkommende er trådt i kraft den 1. januar 2012.

Manglende cirkulære til den nye Privatvejslov og dermed et manglende retligt grundlag for tolkning af lovens bestemmelserne har tilbagholdt iværksættelsen af arbejdet.

Andre tiltag på privatefællesveje bl.a omklassificering af offentlige veje, vedligeholdelseskontrakter og påbudssager er ligeledes berørt af det manglende cirkulære til den nye Privatvejslov.

Udgiften til drift og vedligeholdelse af vejbelysningen på de private fællesveje er hidtil blevet afholdt af kommunen bortset fra en kort periode, hvor grundejerne selv skulle betale for drift og vedligeholdelsen af den del af vejbelysningen, som blev etableret efter, at vejbelysningen var blevet etableret som del af vejanlægget.

Grundejere på de private fællesveje har altid betalt for etablering af vejbelysningen (anlægsudgiften).

Der har ikke i kommunens hidtidige praksis i forbindelse med betalingen af vejbelysningen på private fællesveje blevet foretaget konkrete vurderinger om, der har været en særlig almen kommunal interesse i belysningen på vejene, og kommunens betaling for vejbelysningen har været og er derfor som udgangspunkt ikke lovlig.

Hverken i den gamle Privatvejslov eller i den nye Privatvejslov er kommunen som vejmyndighed forpligtet til at afholde udgifterne til vejbelysningen på de private fællesveje. Efter den nye Privatvejslovs § 59 er det som i den tidligere gældende lov udgangspunktet, at det er ejerne af de til en privat fællesvej grænsende ejendomme, som har vejret til vejen, som skal betale for vejbelysningen.

Kommunen kan bestemme, at kommunen afholder udgifterne eller en del af udgifterne til vejbelysningen, hvis almene hensyn taler herfor, men det betyder ikke, at kommunen i medfør af privatvejslovens § 59, stk. 5 er forpligtet hertil.

Det kan ikke helt udelukkes, at der vil være tilfælde, hvor kommunen vil være nødt til at stille særlige krav til vejbelysningen af hensyn til den almene færdsel på vejen og derfor skal betale en forholdsvis andel af udgiften til vejbelysningen.

Den ændrede praksis med grundejerbetaling er begrundet dels i økonomi og dels i, at det kun i meget få tilfælde vil være lovligt, at kommunen afholder udgiften til belysning på private fællesveje.

Konsekvensen ved at påbyde grundejerne at betale for vejbelysningen på deres vej kan blive, at grundejerne ikke ønsker vejbelysning på deres vej, og såfremt kommunen ønsker vejen belyst, skal kommunen afholde hele udgiften eller en forholdsmæssig andel af udgiften.

Af § 58 i den nye Privatvejslov fremgår det, at kommunalbestyrelsen af egen drift jævnligt skal vurdere, om en privat fællesvej har en sådan betydning for den almene færdsel, at vejen bør optages som offentlig vej. Hvis trafiktællinger viser, at den gennemkørende trafik udgør mere end 50 pct. af den samlede motorkørende færdsel på vejen, skal kommunen optage vejen som offentlig eller gennemføre færdselsregulering (kommunen skal betale), der nedbringer den gennemkørende færdsel til mindre end 50 pct. Der er endnu ikke udgivet en vejledning (cirkulære), som redegør for, hvorledes ovennævnte skal gennemføres i praksis.

Der er på nuværende tidspunkt registreret ialt 425 private fællesvejsstrækninger. Der påregnes udarbejdet 425 forskellige fordelinger – store regneark. Der skal sendes ca. 9.000 høringsbreve ud til berørte grundejere. DONG ønsker ikke at forestå opkrævningen af udgiften til belysningen hos den enkelte grundejer.

Forholdene på hver vej skal vurderes individuelt, men generelt forventes det, at der kun i meget få tilfælde kan blive tale om, at kommunen skal betale en andel af udgiften til vejbelysningen.

DONG ejer og drifter vejbelysningen på de offentlige veje og på de private fællesveje. Kommunen betaler for ”lys”. Udgiften ”lys” er sammensat af udgifter til elforbrug, el-afgift, forrentning og afskrivning og den daglige drift og vedligeholdelse herunder evt. udskiftning af master og belysningsarmatur. Herudover kommer udgifter til administration. Det er denne udgift ”lys samt udgifter til administration, som overdrages til grundejerne.

Det vil fortsat være DONG, der ejer og drifter vejbelysningen på kommunens vegne efter grundejernes overtagelse af betalingen. Vejmyndighedsfunktionen vil fortsat forblive hos Lyngby-Taarbæk Kommune.

Den videre proces, procedure og udgiftsfordeling

Forvaltningen vil iværksætte processen for overdragelse af vejbelysningsudgifterne til ejerne af de tilgrænsende ejendomme med vejret til den pågældende vej.

Det vurderes, at en frist på ca. ½ år vil være tilstrækkeligt til, at grundejerne kan indrette sig på de nye vilkår.

Overdragelsen af betalingen for vejbelysningen forventes først at kunne ske tidligst fra 2013 på grund af formelle krav i høringsprocessen og endnu uafklarede forhold.

Efter den nye Privatvejslovs § 59 er det som i den gamle Privatvejslov udgangspunktet ejerne af de til vejen grænsende ejendomme med vejret, som skal betale for vejbelysningen.

Ved fordelingen af udgifterne til vejbelysningen vil der blive taget udgangspunkt i Privatvejslovens § 49 og § 51, stk. 1, stk. 5 og stk. 6. Grundejerns udgifter fordeles som ved fordeling af udgifter ved samlede arbejder samt § 11 og § 12 i Vejbidragsloven.

Såfremt ejendommene langs vejen udelukkende omfatter helårsbeboelse fordeles udgifterne i henhold til Privatvejslovens § 51, stk. 5.

Økonomiske konsekvenser

Kommunalbestyrelsen - Økonomiudvalget forventer, at der fremadrettet vil kunne spares ca. 2,0 mio.kr. pr. år.

Yderligere 27 km offentlige veje kan muligvis omklassificeres til private fællesveje inden for et par år afhængig af reglerne i den kommende nye lov om offentlige veje.

Jf. forestående halvårsregnskab, vil Teknisk Forvaltning anbefale, at sparemål i 2012 på 750.000,- kr. tilbageføres.

Der vil således være ca. 250.000,- kr. til iværksættelse af rådgiverarbejdet.

Det vurderes, at den administrative ressource i forbindelse med overdragelsen – ekskl. regnskabsdelen som min. vil udgøre 1- 2 årsværk.

Prisen pr. lampested kan anslås til ca. 700,- kr. årligt. Hertil tillægges en årlig udgift til administration.

Alle nævnte indtægter og udgifter er kun vejledende, idet både indtægterne og udgifterne er skønnede ud fra kommunens samlede udgifter til DONG for "lys" på de private fællesveje (2011 priser).

Grundejerns udgifter til vejbelysning vil variere meget fra vej til vej afhængig af antal ejendomme og belysningsarmaturer på den pågældende vejstrækning.

Beslutningskompetence

Kommunalbestyrelsen.

Indstilling

Teknisk Forvaltning foreslår, at

1. det administrative arbejde med overdragelse af betalingen for vejbelysningen på de private fællesveje til grundejerne påbegyndes på det foreliggende grundlag.
2. Teknisk Forvaltning indhenter tilbud fra rådgiver til at forestå processen i det omfang forvaltningen ikke har egne ressourcer til at løse opgaven inden for beløbsrammen på 250.000,- kr., og
3. forvaltningen bemyndiges til at afsige de enkelte kendelser, og at overdragelsen af vejbelysningsudgifterne søges foretaget i takt med moderniseringen af vejbelysningen, der forventes afsluttet 2014/2015.

Teknik- og Miljøudvalget den 21. august 2012:

Ad. 1. 2. og 3 anbefales, idet udvalget har bemærket sig Statsforvaltningens afgørelse i en lignende sag, hvori det ikke er lovligt for en kommune at betale for vejbelysningen på privat fællesveje. Kommunen er derfor pålagt at forvalte i overensstemmelse hermed.

Udvalget ønsker, at forvaltningen tilrettelægger processen og kommunikationen med overdragelsen af vej- og stibelysningen til grundejerne på den mest hensigtsmæssige og smidige måde.

Christina Stenberg Lillie (V) og Lene Kaspersen (C) var fraværende.

2.

Selskabsmodel for fremtidig fjernvarmeforsyning i Lyngby-Taarbæk Kommune

Sagsfremstilling

I dag er den dominerende varmeforsyningsform i Lyngby-Taarbæk Kommune (LTK) individuel naturgas og naturgasfyret blokvarme. Ved at konvertere dele af de naturgasforsynede områder til fjernvarme er det muligt at opnå fordele inden for økonomi (samfunds-, selskabs- og brugerøkonomi), forsyningssikkerhed og miljø (luftforurening og klimaforhold). Varmeforsyningsområdet er et centralt element i opfyldelsen af målsætninger om CO₂-reduktion i vidensbystrategi og forslag til klimastrategi.

Lyngby-Taarbæk Kommune påbegyndte i 2010 et projekt med at opdatere grundlaget for varmeforsyningen i kommunen.

Vestforbrændingen og Holte Fjernvarme/DTU-HF har fremsendt oplæg til fjernvarmeforsyning i LTK til videre drøftelse. Kommunens tilbagemelding har afventet stillingtagen til bl.a. udarbejdelse af klimastrategi og undersøgelse af muligheder for organisering af fjernvarmeforsyningen. Flere af kommunens større og mindre varmecentraler står overfor udskiftning og/eller større renoveringer indenfor den nærmeste årrække. For at sikre hensigtsmæssige investeringer og beslutninger på området, er det vigtigt at skabe klarhed om kommunens hensigter på varmeforsyningsområdet indenfor den nærmeste fremtid. Da kommunen er lovgivningsmæssigt forpligtet til at behandle fremsendte detailplaner for varmeforsyning (projektforslag) kan kommende beslutninger og investeringer på varmeforsyningsområdet risikere at ske på et ukoordineret grundlag, uanset Lyngby-Taarbæk Kommunes stillingtagen.

Udkast til sagsfremstilling har været sendt til kommentering hos Vestforbrænding, Holte Fjernvarme/DTU-HF, HMN, CTR, E-ON.

Der er modtaget svar fra Vestforbrænding og Holte Fjernvarme/DTU-HF. Svar er vedlagt som bilag 1 og bilag 2 og er indarbejdet i sagsfremstillingen. Svar fra Vestforbrænding har givet anledning til at fremsætte en model for organisering af fjernvarmeforsyningen i Lyngby-Taarbæk Kommune, hvor Vestforbrænding forestår den samlede udbygning af fjernvarmedistribution i hele kommunen.

Varmeforsyningen i Lyngby-Taarbæk Kommune blev behandlet på kommunalbestyrelsesmøde d. 27. juni 2011. Beslutning fra dagsordenssystemet er vedlagt som bilag 1. Kommunalbestyrelsen besluttede flg.:

1. Principbeslutning om indførelse af fjernvarme i kommunen.

- 2. Lyngby-Taarbæk Kommune tager en aktiv rolle i det videre arbejde med varmforsyningen i LTK.**
- 3. At det skulle undersøges, hvorvidt kommunen selv skal stå for distributionsnettet eller om dette skal gøres af tredjepart og at økonomiske og budgetmæssige konsekvenser skulle belyses nærmere.**

Ad 1

Diskussion om målsætninger blev udskudt til klimastrategien var udarbejdet. Nu foreligger forslag til klimastrategi som en del af strategien Grønt Lys. Det er derfor relevant at drøfte kommunens målsætninger på varmforsyningsområdet.

Målsætninger

Et centralt element i den videre varmeplanproces uanset valg af model er at opsætte målsætninger for den fremtidige fjernvarmforsyning. Kommunen er bundet af varmforsyningsloven og skal sørge for, at varmforsyningsprojekter ud fra en konkret vurdering, er det samfundsøkonomisk mest fordelagtige projekt.

Beregningsmodellen for den samfundsøkonomiske beregning er fastlagt og indeholder bl.a. selskabsøkonomi samt miljø. Kommunen er således ikke frit stillet i valg af konkret varmforsyning i de forskellige områder i kommunen. Men målsætningerne kan bidrage til at styre processen og kan udgøre en parameter i vurdering af de samfundsøkonomiske mest fordelagtige projekter. Målsætningerne kan desuden danne baggrund for, hvordan og hvor meget kommunen vil påvirke den fremtidige varmforsyning.

De nationale målsætninger er, at Danmark skal være uafhængig af fossile brændsler i 2050 og i 2035 have en varmforsyning, der er uafhængig af fossile brændsler.

Region Hovedstaden har vedtaget en klimastrategi. Her er målsætningen en 40% reduktion af CO₂-udledningen i 2020 i forhold til 1990, et fossilfrit energisystem i 2035 og 100% vedvarende energisystem i 2050. I klimastrategien anbefales det bl.a., at kommunerne sikrer en fleksibel og åben fjernvarmeudbygning, som samtidig muliggør en omstilling til anvendelse af alternative energikilder og forøget tilslutning af nye fjernvarmekunder.

Af vidensbystrategien og forslag til klimastrategi fremgår det, at Lyngby-Taarbæk vil have fokus på bæredygtighed; bæredygtig vækst og byudvikling. Både af forslag til klimastrategi og vidensbystrategi fremgår det, at kommunen har målsætning om at reducere CO₂-udslippet fra LTK som geografisk område med 20 % i 2020, i forhold til CO₂-udslippet fra 2008. Af forslag til klimastrategi fremgår det endvidere, at fjernvarme og vedvarende energi er indsatsområder på varmforsyningsområdet. Konvertering af naturgas og andre fossile varmekilder til CO₂-venlig fjernvarme er en af de vigtigste og lettest opnåelige virkemidler til reduktion af CO₂-udledningen i Lyngby-Taarbæk Kommune.

Herunder er opstillet en bruttoliste over målsætninger inspireret af nationale og

regionale strategier, forslag til klimastrategi, vidensbystrategien og andre kommuners målsætninger.

Lyngby - Taarbæk Kommune ønsker som overordnet målsætning at satse på en bæredygtig varmestrategi, hvor nationale og regionale målsætninger nøje iagttages og indarbejdes, her kan peges på:

- **Varmeforsyningen skal i videst mulig udstrækning baseres på ikke-fossile brændsler**
Her sigtes mod en høj grad af vedvarende energi (VE) som sol, vind, biomasse og geotermi. Vestforbrænding har affaldsbaseret fjernvarme og det indeholder en fossil del. Vestforbrænding har en målsætning om at få frasorteret og genanvendt den fossile del i samarbejde med ejerkommuner og dermed blive CO₂-neutral i 2025. CTR får overskudsvarme fra de centrale kraftvarmeværker i København, som bl.a. afbrænder kul. CTR har en målsætning om at levere CO₂-neutral fjernvarme i 2025.
- **Der tilstræbes højst mulig CO₂-reduktion i varmeforsyningen - klimaneutral varmeforsyning**
Forslag til klimastrategi udpeger fjernvarme og vedvarende energi som indsatsområde til CO₂-reduktion. Konvertering af naturgas og andre fossile varmekilder til CO₂-venlig fjernvarme er en af de vigtigste og lettest opnåelige virkemidler til reduktion af CO₂-udledningen i Lyngby-Taarbæk Kommune.
- **Anvendelse af lokale energiresourcer prioriteres i det omfang det er samfundsmæssigt fornuftigt**
Dette vil kunne ske ved f.eks. benyttelse af geotermi, hvis det viser sig muligt. Affaldforbrænding og lokal park- og haveaffald er også udnyttelse af lokale energiresourcer. Men det kunne også være varmegenvinding fra f.eks. spildevand på renseanlægget, solvarmeanlæg og andre lign. tiltag.
- **Kommunen skal være testlaboratorium for nye, grønne og bæredygtige varmeforsyningsteknologier**
Det fremgår af vidensbystrategi at kommunen ønsker at være testlaboratorium for nye, grønne og bæredygtige teknologier. På varmeforsyningsområdet kan kommunen arbejde for at gå foran i samarbejde med kommunens virksomheder, boligforeninger og fjernvarmeselskaber.
- **Energieffektivisering hos alle typer forbrugere - kommunens forvaltninger og institutioner viser vejen**
Energieffektiviseringer kan fremmes ved informationskampagner og rådgivning. Kommunens egne bygninger er løbende energieffektiviseret og kan udgøre de gode eksempler. Det fremgår af vidensbystrategien, at kommunen vil fremme energirådgivning til kommunens virksomheder.
- **Så mange borgere som muligt skal fjernvarmeforsynes**
Kommunen er bundet af varmeforsyningsloven og skal sørge for, at varmeforsyningsprojekter ud fra en konkret vurdering, er det samfundsøkonomisk mest fordelagtige projekt. Beregningsmodellen for den samfundsøkonomiske beregning er fastlagt og indeholder bl.a.

selskabsøkonomi samt miljø. Kommunen er således ikke frit stillet i valg af konkret varmforsyning i de forskellige områder i kommunen. Men kommunen kan arbejde ud fra en langsigtet strategi om at så mange borgere som muligt skal fjernvarmforsynes. Holte Fjernvarme/DTU-HF/Vestforbrænding har fremlagt et forslag til udbygningsplan der dækker 40 % af kommunens varmebehov. Denne plan omfatter hovedsageligt virksomheder og blokvarmecentraler ved større boligbyggeri. Sidenhen har Vestforbrænding fastlagt målsætning om at sikre flest mulige tilsluttet et fælles fjernvarmesystem ved bl.a. også at tilbyde fjernvarme til enfamilieshuse. Fjernvarmforsyningen vurderes med sandsynlighed at kunne udbredes til et større område af Lyngby-Taarbæk Kommune så 50-60-70 % af kommunens varmebehov er dækket af fjernvarme. Der vil være områder – f.eks. Taarbæk og dele af Virum, som næppe kan forventes at kunne fjernvarmforsynes med det gældende lovgrundlag. For disse områder kan kommune skaffe klarhed over bedste muligheder for at sikre bæredygtige varmforsyningssløsninger som alternativ til fjernvarme.

- **Samme priser for fjernvarme for alle borgere**

Ved en opdelt varmforsyning/distribution vil der være forskelle i priserne mellem de enkelte forsyningsområder. Priserne vil dog formodentlig være sammenlignelige. Ved etablering af eget selskab i LTK vil kommunen kunne sikre en målsætning om ensartede priser. Denne målsætning vil også kunne opnås ved at Vestforbrænding etablerer og driver den samlede fjernvarmforsyning i kommunen i samarbejde med blokvarmecentraler og øvrige fjernvarmeselskaber.

Ad 2

Det fremgik af indstillingen, at ”en aktiv rolle” ville indebære, at kommunen skal agere som tovholder for plan- og implementeringsprocessen. I denne rolle har kommunen mulighed for at styre et forløb, der bedst sikrer hensyntagen til kommunens målsætninger.

Alternativet er at kommunen begrænser sin involvering til de rent lovbundne myndighedsopgaver med behandling og godkendelse af de projektforslag, der (ad hoc) fremsættes af forskellige forsyningsselskaber. I denne model har kommunen mindre mulighed for at sikre hensyntagen til kommunens målsætninger.

Ad 3

Der er overordnet set 3 forskellige modeller for organisering af udbygning af fjernvarme i kommunen

Model 1. Oprettelse af nyt lokalt forankret selskab - samlet distribution

Model 2. Holte Fjernvarme/DTU-HF, Vestforbrænding og CTR deler distribution

Model 3. Vestforbrænding etablerer samlet distribution

I forhold til model 1, oprettelse af nyt lokalt forankret selskab - samlet distribution,

har forvaltningen fået udarbejdet et notat, der redegør for de 4 forskellige organisatoriske/selskabsmæssige modeller, som er mest oplagte i Lyngby-Taarbæk Kommune. Notat af 10. juli 2012 er vedlagt som bilag 4. Dette notat omfatter KUN model 1. Notatet redegør for de økonomiske og tidsmæssige aspekter af de forskellige modeller samt omfanget af kommunens involvering og mulige indflydelse på udbygningshastighed, strategi mm.. Notatet er vedlagt som bilag 1.

Notatet gennemgår 4 forskellige overordnede modeller:

- Et kommunalt varmedistributionsselskab
- Et brugerejet selskab etableret på grundlag af nuværende og fremtidige fjernvarmeaftagere
- Et interessentbaseret samarbejde (I/S), hvor de eksisterende større fjernvarmeaftagere går sammen om opgaver
- Etablering af fælleskommunalt fjernvarmeselskab

I notatet sammenlignes de enkelte modeller mht. fem overordnede emner:

- omfanget af kommunalt engagement/ejerskab,
- kommunens indflydelse på udbygningsplaner,
- kapitaliserings-, gælds- og risikoforhold,
- kommunens mulighed for at fremme klima og miljøhensyn
- tidsmæssige perspektiver

I notatet konkluderes det, at modellen med et kommunalt varmedistributionsselskab giver den største indflydelse på udbygningsplaner, den hurtigste udbygning og den bedste mulighed for at fremme klima og miljøhensyn. Denne model vil dog samtidig udgøre den største økonomiske risikoeksponering ved udstedelse af kommunal lånegaranti. Det vil være betydelige lånegarantier, da fjernvarmeudbygningsprojekter er meget omkostningstunge, og udstedelse af lånegaranti medfører, at kommunen hæfter for evt. gæld. Det fremgår af notatet, at denne risiko dog er meget begrænset. Dette skyldes bl.a. lovgivningens krav om bl.a. hvile-i-sig-selv-princippet. Varmeforsyning giver direkte adgang til låntagning og vil derfor ikke belaste kommunens låneramme og dermed kommunens lånemuligheder i øvrigt.

Model 2 er, at Vestforbrændingen og Holte Fjernvarme/DTU-HF og CTR forestår udbygningen af fjernvarmeforsyningen. Denne model giver en lille økonomiske risikoeksponering og en hurtig igangsættelse af udbygningen. Men samtidig vil den give kommunen en lav indflydelse på udbygningsplaner og klima og miljøhensyn. Den kommunale styring kan ske ved dialog med Holte Fjernvarme/DTU-HF og gennem bestyrelsesarbejde i den del af kommunen der vil blive forsynet af Vestforbrænding. CTR's nuværende vedtægter tillader ikke forsyning til andre kommuner end selskabets interessentkommuner. CTR har dog oplyst, at der kan være en mulighed for at ændre vedtægterne.

Model 3 er, at Vestforbrænding forestår den samlede udbygning af

fjernvarmeforsyningen i kommunen. Dette vil indebære, at Vestforbrænding er forsyningspligtig i alle de fjernvarmeområder, der konverteres og indgår aftaler med Holte Fjernvarme/DTU-HF og CTR om levering af varme. Ligeledes vil Vestforbrænding skulle indgå aftaler med blokvarmecentraler og kraftvarmeanlæg vedr. evt. fortsat drift af anlæggene til spids- og reservelast. Vestforbrænding har både drift af spids- og reservelast og aftaler om egen drift af anlæg indenfor deres forsyningsområder i andre kommuner. Denne model giver en lille økonomiske risikoeksponering gennem udstedelse af lånegaranti sammen med de øvrige 18 kommuner i Vestforbrænding og den hurtigste igangsættelse af udbygningen. Den kommunale styring kan ske ved dialog og gennem bestyrelsesarbejdet i Vestforbrænding. Vestforbrænding har oplyst, at de vil sikre kommunens ønsker for målsætninger på varmeforsyningsområdet og sikre kommunen samme indflydelse på udbygningsplaner, som ved etablering af eget selskab. Vestforbrænding har afsat 1 mio kr. til udarbejdelse af udbygningsplaner for fjernvarme i 2012 og 68 mio til etablering af fjernvarme i kommunens sydvestlige del i 2013.

Skrivelse af 22. juni 2012 fra Vestforbrænding er vedlagt som bilag 4. Der er i øvrigt planlagt et nærmere udredningsmøde den 20. august 2012 på Lyngby Rådhus med Vestforbrændings ledelse.

Prisoverslag

Både Vestforbrænding, Gladsaxe Fjernvarme og Gentofte Fjernvarme udfører fjernvarmeprojekter uden tilslutningspligt da de ønsker at fjernvarmen skal være et attraktivt tilbud. Herunder et prisoverslag baseret på Vestforbrændings priser. Vestforbrænding har ensartede priser i hele deres forsyningsområde på tværs af kommuner.

Priser for et gennemsnitshus på 18,1 MWh. Der tages udgangspunkt i 100% virkningsgrad for både naturgas og fjernvarme.

Årlig forbrugsomkostning (inkl. moms)

Vestforbrænding 2012-pris: kr. 13.523,-

Vestforbrænding 2013-pris: kr. 12.169,-

Tilslutningsbidrag (inkl. moms), Vestforbrænding: kr. 15.000,-

HMN (graddag korrigeret gennemsnitspris april 2011-marts 2012): kr. 15.445,-

HMN aktuelle listepriis (juli 2012): kr. 13.280,-

Tilslutningsbidrag (inkl. moms), HMN: kr. 15.000,-

Procesplan

Efter valg af model vil forvaltningen igangsætte de nødvendige initiativer til hurtigst muligt at implementere den valgte model. Dette vil indebære selskabsjuridisk rådgivning til stiftelse af selskab og eventuelt yderligere analyser. Herunder skitseres den videre proces afhængig af valg af model.

1. LTK etablerer et kommunalt varmedistributionsselskab.

- Forvaltningen engagerer ekstern selskabsjuridisk rådgivning til at forestå etablering af selskab. Dette vil indebære
 - Strategisk afklaring af (80.000-100.000 kr.):
 - selskabsform
 - del af forsyningskoncern eller ikke
 - behov for selskabspartnere eller ikke
 - fastlæggelse af selskabets opgaver
 - fastlæggelse af forhold mellem selskab og kommune
 - selskabskapitalisering, herunder skatte og revisorafklaring
 - Stiftelse af selskabet (ca. 100.000 kr.):
 - vedtægtsgrundlag
 - forretningsorden for bestyrelse
 - direktionsinstruks
 - udkast til ansættelseskontrakt til direktør
 - afholdelse af stiftende generalforsamling
 - Overdragelse af opgaver til selskab (75.000-200.000):
 - Anmeldelse til tilsynsmyndighed af overdragelse af opgaver
 - Udpegning af bestyrelsesmedlemmer
 - Kortlægning og overdragelse af aktiver der skal overdrages,(hvis der er nogle)
 - Direktør og personale ansættes.
 - Selskab idriftsættes.
 - Selskab indleder forhandlinger med transmissionselskaber og varmeproducenter.
 - Detailplaner (projektforslag) udarbejdes.
 - LTK godkender detailplaner .
 - Anlægsprojekter igangsættes.
2. Holte Fjernvarme/DTU-HF, Vestforbrænding og CTR deler distribution.
- Forvaltningen tager kontakt til Vestforbrændingen, Holte Fjernvarme/DTU-HF og CTR og indgår samarbejde med blokvarmecentraler og kraftvarmeanlæg om overordnet kortlægning og udarbejdelse af detailplaner.
 - LTK udarbejder overordnet varmeplanstrategi i kortform omfattende hele kommunen både fjernvarmeområder og de områder, der ikke vil kunne fjernvarmeforsynes indenfor lovgivningens rammer.
 - Detailplaner udarbejdes og koordineres.
 - LTK godkender myndighedsmæssigt detailplaner.
 - Anlægsprojekter igangsættes.
3. Vestforbrænding etablerer samlet distribution.
- Forvaltningen tager kontakt til Vestforbrænding og indgår samarbejde med blokvarmecentraler, kraftvarmeanlæg og med Holte Fjernvarme/DTU-HF, CTR om overordnet kortlægning og udarbejdelse af detailplaner.
 - Overordnet varmeplanstrategi i kortform omfattende hele kommunen udarbejdes af LTK/Vestforbrænding i samarbejde med Holte Fjernvarme/DTU-HF CTR og

blokvarmecentraler/kraftvarmeanlæg. Vestforbrænding finansierer del del, der vedrører områder, der skal fjernvarmeforsynes, LTK finansierer den del der omfatter områder, der ikke vil kunne fjernvarmeforsynes indenfor lovgivningens rammer.

- Detailplaner udarbejdes og koordineres.
- LTK godkender detailplaner.
- Anlægsprojekter igangsættes.

Tidshorisonten for model 1 kan ikke præciseres med sikkerhed, men kommunens rådgiver vurderer, at et kommunalt selskab kan idriftsættes indenfor 4-6 måneder efter beslutning. Selskabets størrelse og virkemetoder kan fastsættes gennem en iterativ proces. Et selskab kan være alt fra f.eks. at bestå af en direktør, der forhandler med parter og bestiller udførelse af anlægsopgaver til et selskab med adskillige ansatte der i højere grad selv forestår projektering, anlæg mm. Planlægning vil kunne udføres i 2013 og anlæggelse i bedste fald igangsættes i 2014.

Model 2 og 3 kan ske betydelig hurtigere. Vestforbrænding forventer at overordnet strategi/planlægning/kortlægning kan udføres i 2012 og at anlægsprojekt kan igangsættes i 2013.

Økonomiske konsekvenser

Samtlige modeller

Uanset valg af model vil kommunens myndighedsmæssige indflydelse afspejles af forvaltningens ressourcer på området. Ved igangsættelse af omfattende udbygning af fjernvarmen i kommunen vil myndighedsarbejdet på området skulle øges.

Ved valg af model 1 - Lyngby-Taarbæk Kommune etablerer et kommunalt varmedistributionsselskab

Økonomi

Der mangler finansiering for selskabsjuridisk rådgivning til etablering af selskab samt eventuelle forudgående analyser, hvorfor Forvaltningen peger på, at der afsættes 400.000 kr. til juridisk rådgivning, ansættelsesproces mm. i forbindelse med etablering af selskabet. Etablering af selskab kan delvist finansieres med 350.000 kr. med midler fra pulje til klima- og varmeplanlægning. Alternativt skal der bevilges en tillægsbevilling i budget 2012, eller der skal ske omflytning af midler. TF kan ikke pege på andre konti hvorfra midlerne kan omflyttes i indeværende år. Fra 2013 og fremefter forventes myndigheds- og planlægningsopgaver på varmeforsyningsområdet at kunne varetages med dele af midler fra pulje til klima- og varmeplanlægning (1-200.000 pr. år) og forvaltningens nuværende ½ årsværk på varmeforsyningsområdet.

Kommunens rådgiver har fremsendt budgetoverslag opdelt på flg. hovedposter:

- Strategisk afklaring af (80.000-100.000 kr.):
 - selskabsform

- del af forsyningskoncern eller ikke
- behov for selskabspartnere eller ikke
- fastlæggelse af selskabets opgaver
- fastlæggelse af forhold mellem selskab og kommune
- selskabskapitalisering, herunder skatte og revisorafklaring
- Stiftelse af selskabet (ca. 100.000 kr):
 - vedtægtsgrundlag
 - forretningsorden for bestyrelse
 - direktionsinstruks
 - udkast til ansættelseskontrakt til direktør
 - afholdelse af stiftende generalforsamling
- Overdragelse af opgaver til selskab (75.000-200.000):
 - Anmeldelse til tilsynsmyndighed af overdragelse af opgaver
 - Udpegning af bestyrelsesmedlemmer
 - Kortlægning og overdragelse af aktiver der skal overdrages, (hvis der er nogle)

Kommunen vil efterfølgende kunne meddele kommunal lånegaranti. Det fremgår af notatet, at denne risiko dog er meget begrænset. Kommunen kunne begrænse den økonomiske involvering til ydelse af lånegaranti til stiftelseskapital og til de løbende udbygninger. Det vil være betydelige lånegarantier, da fjernvarmeudbygningsprojekter er meget omkostningstunge, og udstedelse af lånegaranti medfører, at kommunen hæfter for evt. gæld. Det fremgår af notatet, at denne risiko dog er meget begrænset. Dette skyldes bl.a. lovgivningens krav om bl.a. hvile-i-sig-selv-princippet. Varmeforsyning giver direkte adgang til låntagning og vil derfor ikke belaste kommunens låneramme og dermed kommunens lånemuligheder i øvrigt. Selskabets drift og anlægsprojekter vil være brugerfinansieret efter hvile-i-sig-selv princippet.

Ved valg af model 2 - Holte Fjernvarme/DTU-HF, Vestforbrænding og CTR deler distribution

Denne model vil medføre et behov for udarbejdelse af overordnet varmeplanstrategi i kortform og løbende dialog med fjernvarmeselskaber om udarbejdelse og indsendelse af projektforslag for at sikre hensyntagen til målsætninger. Endvidere vil der være et større behov for en grundig myndighedsbehandling af projektforslag end model 1, hvis kommunen ønsker at sikre hensyntagen til målsætninger og have en lokal forankret drivkraft. Forvaltningen kan ikke anvise pnormeres endvidere med 1 årsværk .

Modellen vil derfor medføre et behov for konsulentbistand svarende til 500.000 kr til udarbejdelse af overordnet varmeplanstrategi i digital kortform i 2012/2013 og opnormering af området med 1 årsværk (650.000 kr.) i budget 2013-15. Udarbejdelse af overordnet varmeplanstrategi i digital kortform i 2012/2013 kan delvist finansieres med 350.000 kr. med midler fra pulje til klima- og varmeplanlægning. TF kan ikke anvise finansiering af opnormering af området med

1 årsværk, hvorfor dette vil skulle overføres til igangværende budgetforhandlinger.

Fjernvarmeselskaberne vil stå for optagelse af lån til udbygningen. Kommunen vil også kunne vælge at meddele kommunal lånegaranti til finansiering af udbygningen i denne model for at minimere omkostninger for forbrugerne. Det vil være betydelige lånegarantier, da fjernvarmeudbygningsprojekter er meget omkostningstunge, og udstedelse af lånegaranti medfører, at kommunen hæfter for gæld ved konkurs. Det fremgår af notatet, at denne risiko dog er meget begrænset. Dette skyldes bl.a. lovgivningens krav om bl.a. hvile-i-sig-selv-princippet. Varmeforsyning giver direkte adgang til låntagning og vil derfor ikke belaste kommunens låneramme og dermed kommunens lånemuligheder i øvrigt. Selskabets drift og anlægsprojekterne vil være brugerfinansieret efter hvile-i-sig-selv princippet.

Ved valg af model 3 - Vestforbrænding etablerer samlet distribution

Denne model vil medføre et behov for udarbejdelse af overordnet varmeplanstrategi i kortform og løbende dialog med fjernvarmeselskaber om udarbejdelse og indsendelse af projektforslag for at sikre hensyntagen til målsætninger. Ligesom ved valg af model 2 vil der være et større behov for en grundig myndighedsbehandling af projektforslag end model 1, hvis kommunen ønsker at sikre hensyntagen til målsætninger og have en lokal forankret drivkraft. Denne model vurderes dog at medføre et marginalt mindre behov for og løbende dialog med fjernvarmeselskaber om udarbejdelse og indsendelse af projektforslag, da der kun er et distributionsselskab og fordi Lyngby-Taarbæk Kommune er medejer af selskabet og kan styre udviklingen gennem bestyrelsesarbejdet i Vestforbrænding. Vestforbrænding har endvidere oplyst, at de vil sikre kommunens ønsker for målsætninger på varmforsyningsområdet og sikre kommunen samme indflydelse på udbygningsplaner, som ved etablering af eget selskab.

Modellen vil derfor medføre et behov for konsulentbistand svarende til 500.000 kr til udarbejdelse af overordnet varmeplanstrategi i digital kortform i 2012/2013 og opnormering af området med 1 årsværk (650.000 kr.) i budget 2013-15. Udarbejdelse af overordnet varmeplanstrategi i digital kortform i 2012/2013 kan delvist finansieres med 350.000 kr. med midler fra pulje til klima- og varmeplanlægning. Teknisk Forvaltning kan ikke anvise finansiering af opnormering af området med 1 årsværk, hvorfor dette vil skulle overføres til igangværende budgetforhandlinger.

Vestforbrænding vil stå for optagelse af lån til udbygningen. Vestforbrænding får meddelt kommunal lånegaranti gennem de 19 ejerkommuner. Kommunens risikoeksponering er dermed mindre end model 1.

Beslutningskompetence

Kommunalbestyrelsen.

Indstilling

Teknisk Forvaltning foreslår, at

1. LTK's målsætninger på varmforsyningsområdet drøftes, og at det beslutes:
 - Varmeforsyningen skal i videst mulig udstrækning baseres på ikke-fossile brændsler
 - Der tilstræbes højst mulig CO₂-reduktion i varmforsyningen - klimaneutral varmforsyning.
 - Anvendelse af lokale energiresourcer prioriteres i det omfang det er samfundsmæssigt fornuftigt.
 - Kommunen skal være testlaboratorium for nye, grønne og bæredygtige varmforsyningsteknologier.
 - Energieffektivisering hos alle typer forbrugere - kommunens forvaltninger og institutioner viser vejen.
 - Så mange borgere som muligt skal fjernvarmforsynes
 - Samme priser for fjernvarme for alle borgere
 - Varmeforsyningsstrategien skal omfatte undersøgelse af mulighed for alternative miljørigtige energiformer (jordvarme, geotermi, solceller) i områder, der ikke kan fjernvarmforsynes.
2. Der tages en principbeslutning om at der etableres et kommunalt varmeselskab i Lyngby-Taarbæk Kommune og der bevilges en tillægsbevilling i budget 2012 på kr. 400.000 til selskabsjuridisk rådgivning til stiftelse af selskab

eller

3. Der tages beslutning om, at Lyngby-Taarbæk Kommune ikke skal etablere et kommunalt fjernvarmeselskab og Lyngby-Taarbæk Kommune igangsætter arbejde for at Holte Fjernvarme/DTU-HF, Vestforbrænding og evt. CTR deler distribution i kommunen (Model 2). Forvaltningen bemyndiges til at tage kontakt til Vestforbrændingen, Holte Fjernvarme/DTU-HF, CTR m.fl. og igangsætte samarbejde for udarbejdelse af detailplaner for udbygning af fjernvarme i kommunen.

eller

4. Der tages beslutning om, at Lyngby-Taarbæk Kommune ikke skal etablere et kommunalt fjernvarmeselskab og Lyngby-Taarbæk Kommune igangsætter arbejde for at Vestforbrænding står for den samlede fjernvarmforsyning i kommunen (Model 3). Forvaltningen bemyndiges til i første omgang at tage kontakt til Vestforbrænding og igangsætte samarbejde for udarbejdelse af detailplaner for udbygning af fjernvarme i kommunen. Holte Fjernvarme/DTU-HF, CTR inddrages i arbejdet.
5. Ved beslutning af indstillingens punkt 3 eller 4: Der afsættes 150.000 kr. som

tillægsbevilling i budget 2012 til udarbejdelse af overordnet varmeplanstrategi i kortform i 2012/2013. Udarbejdelse af varmeplanstrategi finansieres med 350.000 kr. fra pulje til klima- og varmeplanlægning.

6. Ved beslutning af indstillingens punkt 3 eller 4: Fjernvarmeområdet opnormeres endvidere med 1 årsværk (650.000 kr.) i budget 2013-15 og efterfølgende overslagsår til myndighedsbehandling af projektforslag og løbende dialog med fjernvarmeselskaber om udarbejdelse og indsendelse af projektforslag så længe udbygningen foregår. Opnormeringen oversendes til budgetforhandlinger for budget 2013-15, samt
7. Lyngby-Taarbæk Forsyning A/S's rolle i den fremtidige fjernvarmeforsyning drøftes.

Teknik- og Miljøudvalget den 21. august 2012:

- Ad. 1. Anbefalet.
- Ad. 4. Anbefales (model 3), idet udvalget har lagt vægt på følgende i en samarbejdsmodel med Vestforbrænding (VF):
 - VF har en helhedsorienteret tilgang til vedvarende energi (VE) i kommunen, også områder, der ikke ligger til indførelse af fjernvarme.
 - VF har kommunal erfaring fra lignende projekter og forståelse for kommunale forhold.
 - VF besidder væsentlige beslutnings- og implementeringskræfter.
 - VF tilbyder at medvirke med rådgivning og udviklingsbistand til borgere og virksomheder i kommunen omkring muligheder for alternative VE.
 - Endeligt lægger udvalget vægt på det fælleskommunale ejerskab og -aspekt, hvor det lokale og regionale perspektiv præger den kommende fælles varmeplanstrategi.
- Ad. 5.og 6. Oversendes til Økonomiudvalget, idet punkt 6 alene omhandler en 4-årig implementeringsperiode.
- Ad. 7. Drøftet.

Christina Stenberg Lillie (V) og Lene Kaspersen (C) var fraværende.

3.

Grønt Regnskab 2011

Sagsfremstilling

Formålet med Grønt Regnskab 2011 er at give borgerne - herunder politikerne - et billede af, hvordan miljøtilstanden i kommunen er. Med Grønt Regnskab 2011 er det muligt at følge udviklingen på områderne CO₂, trafik, drikkevand, spildevand, affald, natur og forbruget i den kommunale virksomhed. At følge udviklingen i ressourceforbruget er et godt redskab, når vores fremtidige miljøindsats skal prioriteres.

Resumé

Kort fortalt blev 2011 et år, hvor det på mange områder lykkedes at reducere ressourceforbruget og belastningen på miljøet til gavn for både klima og miljø.

Kommunen som virksomhed

Resultatet efter 4 år som klimakommune er en CO₂-reduktion på 12,2 % fra 2007 til 2011 (beregnet med CO₂-emissionsfaktoren for 2010 alle 5 år). Fra 2010 til 2011 er CO₂-udslippet alene reduceret med 3,3 %. Klimakommuneaftalen er således opfyldt i 2011, hvis dette år ses isoleret fra de forrige år.

Det totale el- og varmemeforbrug i den kommunale drift er faldet fra 2010 til 2011, mens vandforbruget er steget minimalt. Set i forhold til forbrug pr. m² er forbruget faldet over hele linjen.

I 2011 er der investeret i alt ca. 6,1 mio. kr. og udført 110 projekter med henblik på at begrænse ressourceforbruget til opvarmning, el og vand. Når man ser samlet på bygningerne, har indsatsen givet en besparelse på i alt 1,1 mio. kr. i 2011 i forhold til 2010.

Den geografiske kommune

Det totale elforbrug er faldet med 2,6% fra 2010 til 2011. Faldet er sket hos både private borgere, i industrien og i den kommunale drift.

Vandforbruget er faldet med ca. 1 % fra 2010 til 2011. Spildprocenten er faldet minimalt fra 9,9 % til 9,85 % af den udpumpede vandmængde. Da en stor del af vandledningerne er gamle, er renoverings-takten blevet sat op, for bl.a. at nedbringe spildprocenten.

Trafikken på 15 udvalgte vej er faldet med 12 % fra 2007 til 2011. Faldet lokalt er større end det generelle fald for hele landet, som er på 3-4 %. Der kan ikke peges på

specifikke lokale forhold, der kan forklare det store fald. Til sammenligning er antallet af indregistrerede personbiler i kommunen i samme periode faldet med 3 %.

På kloakområdet er indsatsen for bedre at kunne håndtere de større regnmængder fortsat. I 2011 er der arbejdet med planlægning og projektering af kapacitetsudvidelser på kloaksystemet i flere områder i kommunen.

Den samlede mængde affald fra husstande har været nogenlunde konstant fra 2009 til 2010, mens mængden af genanvendeligt affald fra husholdninger desværre er faldet med 11 % fra 2009 til 2010.

Bagerst i Det Grønne Regnskab findes en miljøoversigt, hvor kommunens miljøresultater for de seneste 3 år er samlet.

Efter godkendelse i kommunalbestyrelsen, publiceres Grønt Regnskab 2011 på kommunens hjemmeside. Borgere, virksomheder og andre interesserede informeres via lokalavisen og et antal eksemplarer lægges på biblioteket og i Teknisk Service.

Økonomiske konsekvenser

Ingen, da opgaven løses inden for de allerede afsatte rammer.

Beslutningskompetence

Kommunalbestyrelsen.

Indstilling

Teknisk Forvaltning foreslår, at Teknik- og Miljøudvalget anbefaler kommunalbestyrelsen at godkende forslaget til Grønt Regnskab 2011.

Teknik- og Miljøudvalget den 21. august 2012:

Anbefalet.

Christina Stenberg Lillie (V) og Lene Kaspersen (C) var fraværende.

4.

Handelsforeningens applikation (app) til parkering

Sagsfremstilling

For at en app til smartphones skal være "intelligent" og vise bilister vej til ledige p-pladser skal der indsamles data fra p-pladserne. Dette sker ved elektronisk at tælle ind-og udkørende biler. Disse data sendes til en central computer, der behandler dem. Herefter kan oplysning om ledige p-pladser sendes til skilte i et p-henvisningssystem og til kommunens hjemmeside. Dette er bl.a. tilfældet i Århus Kommune. Udvikleren af Handelsforeningens app oplyser, at denne vil kunne udvikles til også at vise disse parkeringsdata. Inden der træffes beslutning om eventuel anvendelse af smartphones bør det sikkerheds- og lovmæssige aspekt undersøges.

Økonomiske konsekvenser

Ingen.

Beslutningskompetence

Teknik- og Miljøudvalget.

Indstilling

Teknisk Forvaltning foreslår Teknik- og Miljøudvalget, at samarbejde med Handelsforeningens app om dynamisk p-henvisning vurderes i forbindelse med indførelse af et evt. p-henvisningssystem.

Teknik- og Miljøudvalget den 21. august 2012:

Godkendt.

Christina Stenberg Lillie (V) og Lene Kaspersen (C) var fraværende.

5.

Forbedring af cyklistforholdene på Lyngby Hovedgade mellem Nørgaardsvej og Jernbanevej

Sagsfremstilling

Teknisk Forvaltning har anmodet ekstern rådgiver om forslag til belægningsvalg til cyklistvenlig belægning på Lyngby Hovedgade. Forhold som bredde, sikkerhed, farve, sten/flisestørrelse, tilpasning til eksisterende belægning, udseende og økonomi skal beskrives.

Hermed fremlægges notater fra rådgivere, som beskriver stentyper: En chaussésten som den eksisterende belægning (blå Rønne), en chaussésten i rød farve (rød Vonga), en kinesisk chaussésten samt en belægning med fliser på 15 x 30 cm. Alle anvendte sten skal saves til for at opnå jævnhed og efterbehandles for at opnå tilstrækkelig friktion.

Der anbefales en belægning med mindst mulig forskel i farve og struktur i forhold til den eksisterende. Det vil sige med en chaussésten som den nuværende (Blå Rønne). Disse sten har i modsætning til kinesiske sten en naturlig variation, som gør dem bedre egnede til lægning i et buet belægningsmønster. Kinesiske sten er billigere, men meget ensartede i størrelsen og vil være vanskeligere at indpasse i det eksisterende buede belægningsmønster, fordi der også er behov for mindre sten. Endvidere har den kinesiske sten en mindre friktion samt en større farveforskel i forhold til den nuværende belægning. Bredden på den cykelvenlige belægning anbefales af sikkerhedsmæssige årsager til mindst 1,35 m.

Den cykelvenlige belægning i 1,35 m bredde vil udgøre 56 % af kørebanen på den smalle del af Hovedgaden. Dvs. at man får "brede" belægningsstriber i hver side og en 2 m strimmel i midten med den eksisterende belægning. Teknisk Forvaltningen vurderer umiddelbart, at en løsning med smallere cykelbelægning vil være mere harmonisk.

Friktionen kan opnås ved stokhugning eller ved jetbrænding af de savede sten. Stokhugget chaussébelægning er anvendt på cykelstierne på Lyngby Hovedgade mellem Nørgaardsvej og Jernbaneplassen. En stokhugning giver en større ruhed og dermed større friktion end en jetbrænding, men giver også et markant farveskift. En stokhugget blå Rønne chaussésten vil således afvige meget fra den nuværende granitbelægning. En belægning med jetbrændte chaussésten er anvendt på Lyngby Hovedgade ud for Likørstræde. Her består hele kørebanen af savede og jetbrændte chaussésten af typerne blå Rønne og rød Vonga. En jetbrænding giver et mindre farveskift og det vurderes at friktionen er tilstrækkelig, hvorfor denne behandling

anbefales. En jetbrænding kan blive slidt, så friktionen mindskes. Det er muligt efterfølgende at foretage ny jetbrænding.

Dansk Cyklistforbunds Lokalafdeling foreslår en belægning, der minder mest mulig om den eksisterende. Desuden er det vigtigt, at det opnås tilstrækkelig bredde på arealet, da biler ofte parkerer tæt op til kørebanen.

Udgifterne uden krydsene skønnes til: Blå Rønne: 3,2 mio. kr.. Kinesisk granit: 2,0 mio. kr. Granitfliser: 3,8 mio. kr. (priser er opdateret i forhold en belægningsbredde på 1,35 m).

Det foreslås, at der etableres 2-3 prøvefelter på Lyngby Hovedgade med forskellig belægning, herunder ovennævnte blå Rønne chaussésten, en kinesisk chaussésten samt eventuelt en belægning med granit fliser (15 x 30 cm).

Efter besigtigelse og evaluering af disse prøvefelter forelægges sagen for Teknik- og Miljøudvalget for endelig stillingtagen. Herefter skal der indhentes tilbud fra entreprenører og indkøbes granitmaterialer til udførelse i 2012/2013. Udgiften til prøvefelter beløber sig til 60.000 kr. (40.000 kr til materialer og lægning + 20.000 kr til rådgivning)

I krydsene ved Toftebæksvej og Nørgaardsvej er chaussébelægningen lagt i beton og er derfor kompliceret at udskifte. Alternativt kan der foretages en slibning af den eksisterende belægning. Det foreslås ikke at ændre belægningen i disse 2 kryds, men afvente en eventuel senere reparation af krydsene. Anslået pris for udskiftning: 0,5 - 0,6 mio. kr. i alt afhængig af granitmaterialet. En slibning anslås til 0,4 mio. kr.

For så vidt angår krydset ved Stades Krog/Rustenborgvej udarbejder rådgiver forslag til reovering med asfalt. Krydset kan ombygges uafhængigt af projektet med granitbelægningen på Lyngby Hovedgade.

Kommunen har ansøgt om midler fra cykelpuljen til projektet. Ansøgningen er ikke blevet imødekommet.

Økonomiske konsekvenser

Udgift til rådgiver og prøvebelægning kan afholdes indenfor den givne anlægsbevilling. Øvrige økonomiske konsekvenser beskrives ved den endelige forelæggelse.

Beslutningskompetence

Tenik- og Miljøudvalget.

Indstilling

Teknisk Forvaltning foreslår, at Teknik- og Miljøudvalget godkender, at der udføres 2-3 forsøgsbelæggninger på Lyngby Hovedgade, hvorefter sagen forelægges til endelig stillingtagen.

Teknik- og Miljøudvalget den 21. august 2012:

Udsættes, idet de trafiksikkerhedsmæssige forhold skal uddybes nærmere.

Christina Stenberg Lillie (V) og Lene Kaspersen (C) var fraværende.

6.

Høstfest i Virum den 25-08-2012 ansøgning om økonomisk tilskud

Sagsfremstilling

Virum Handelsforening ved formand Hans-Jørgen Bundgaard har fremsendt ansøgning om tilskud til afholdelse af Virum Høstfest lørdag den 25. august 2012 i det centrale Virum i lighed med tidligere år. Der vedlægges ansøgningsbrev med budget.

Økonomiske konsekvenser

Tilskuddet, der beløber sig til 20.000 kr., skal anvendes bl. a. til dækning af udgifter til opsætning af scene og telt. Udgiften foreslås afholdt over arrangementskontoen.

Der er pt. et merforbrug på Vejvæsenets konto - Diverse kulturelle arrangementer - på ca. 55.000,- kr.

Beslutningskompetence

Teknik- og Miljøudvalget.

Indstilling

Teknisk Forvaltning foreslår, at der i lighed med tidligere år - seneste 17 år - ydes et tilskud på 20.000 kr. til afholdelse af Virum Høstfest.

Teknik- og Miljøudvalget den 21. august 2012:

Godkendt.

Christina Stenberg Lillie (V) og Lene Kaspersen (C) var fraværende.

7.

Trafiksimuleringsmodel for Kgs. Lyngby

Sagsfremstilling

Kommunalbestyrelsen godkendte på mødet den 25. juni 2012 tilbud for spidstimetrafik- og simuleringsmodel for Kgs. Lyngby.

Teknisk Forvaltning har efterfølgende holdt møde med ekstern konsulent og modtaget vedlagte arbejdsprogram for udarbejdelse af spidstimetrafik- og simuleringsmodellen.

Opgaven forventes at tage ca. 3 måneder at udføre fra igangsættelse. Tællingerne kan tidligst igangsættes fra ultimo september, da betalt parkering indføres 1. september, og der går tid inden bilisterne vender sig til den nye situation.

Morgen- og eftermiddagsspimetrafik- og simuleringsmodel

Arbejdsprogrammet omfatter tællinger og nummerskrivningsanalyse samt udarbejdelse af morgen-og eftermiddagsspidstimetrafik- og simuleringsmodel. Arbejdsprogrammet omfatter også lørdagstillinger og udbygning til lørdagsspidstimemodel som et tillæg.

Lørdagstrafikken i Kgs. Lyngby har ofte været kaotisk med massive kødannelser, men lørdagstrafikken varierer mere nu som følge af liberalisering af lukkeloven og deraf længere åbningstider lørdag og søndag. Med de nye regler om åbningstider fra 1. oktober, hvor lukkeloven afskaffes helt til fordel for en såkaldt helligdagslovgivning forventes det, at lørdagstrafikken bliver spredt over større tidsrum både lørdag og søndag.

Teknisk Forvaltning anbefaler at kommunens veje dimensioneres efter en hverdagsspidstime frem for en lørdagsspidstime. Det vurderes derfor ikke at være nødvendigt at foretage lørdagstillinger og udbygning af modellen til lørdagsspidstimemodel.

Driftsomkostninger

Efter opgavens udførelse stilles modelfilerne (Visum og Vissim) til rådighed for Lyngby-Taarbæk Kommune.

For at Teknisk Forvaltning kan arbejde med modelfilerne skal kommunen købe licenser til programmerne Visum og Vissim samt anvende ressourcer til uddannelse af personale, hvilket vil være en stor engangsudgift for kommunen.

I arbejdsprogrammet er der beskrevet 2 alternative muligheder til driften/brugen af spidstimetrafik- og simuleringsmodellen. Den ene er en analyseramme til enkelte prissatte undersøgelser og analyser, og den anden er, at der kan tilknyttes en fast ressourceperson med kendskab til modellen, i et forløb, hvor ressourcepersonen sidder på Rådhuset og er fast tilknyttet et nærmere aftalt arbejdsforløb. Med ressourcepersonen følger licenser til programmerne Visum og Vissim.

Det foreslås, at der afsættes årligt beløb på ca. 200.000 kr. til driftsomkostninger til analyseramme eller ressourceperson alt afhængig af de enkelte projekter.

Lukning af Klampenborgvej

Spidstimetrafik- og simuleringsmodel for Kgs. Lyngby skal blandt andet danne beslutningsgrundlag for en eventuel lukning af Klampenborgvej for biltrafikken, bortset fra busser og taxier i forbindelse med letbaneprojektet.

Inden der træffes beslutning om en lukning af Klampenborgvej for biltrafikken skal Vejdirektoratet i henhold til vejloven have mulighed for at udtale sig.

Med baggrund i udarbejdet arbejdsprogram foreslår Teknisk Forvaltning, at der afholdes indledende møde med Vejdirektoratet angående opbygningen af trafikmodellen med henblik på, at et eventuelt beslutningsgrundlag vil være teknisk retvisende.

Økonomiske konsekvenser

Kommunalbestyrelsen har på mødet den 25. juni 2012 godkendt tilbud på 624.000 kr. for spidstimetrafik- og simuleringsmodel for Kgs. Lyngby, samt at projektet finansieres af frigivne anlægsmidler til udførelse af slidlag 2012.

Tilbudet er inkl. tillægspris på 150.000 kr. for lørdagstællinger og udbygning til lørdagsspidstimemodell. Det foreslås, at beløbet på 150.000 kr. anvendes til driftsomkostninger til ressourceperson eller analyseramme til analyser for diverse projekter beskrevet i "Grønt Lys".

I Budget 2012 -2015 er der i investeringsplanenen årligt afsat 1.500.000 kr. som puljebeløb til særlige formål "plananalyser, helhedsplaner m.v.".

Beslutningskompetence

Teknik- og Miljøudvalget og Økonomiudvalget for så vidt angår administration af puljebeløb til særlige formål, "Plananalyser , helhedsplaner m.v.".

Indstilling

Teknisk Forvaltning foreslår, at

1. forvaltningen tager kontakt til Vejdirektoratet angående opbygningen af trafiksimuleringsmodellen,
2. forvaltningen igangsætter udarbejdelse af modellen i henhold til

arbejdsprogram ekskl. lørdagstællinger og udbygning til lørdagsspidstimmemodel,

3. frigivet beløbet på 150.000 kr. anvendes til driftsomkostninger til ressourceperson eller analyseramme til analyser for diverse projekter, og
4. der fra 2013 årligt afsættes 200.000 kr. fra eksisterende puljebeløb til særlige formål, "Plananalyser, helhedsplaner m.v." til ressourceperson eller analyseramme til analyser for diverse projekter.

Teknik- og Miljøudvalget den 21. august 2012:

Ad. 1. Godkendt.

Ad. 2. Anbefalet, idet udvalget ønsker, at en lørdagstælling medtages. Finansiering af lørdagstællingen tages enten, som et evt. restbeløbet fra Budget 2012 fra puljen til særlige planformål, eller ved fremrykning af midler fra samme pulje fra Budget 2013.

Ad. 4. Anbefales.

Christina Stenberg Lillie (V) og Lene Kaspersen (C) var fraværende.

8.

Naturlige legepladser

.

Sagsfremstilling

På Teknik- og Miljøudvalgets møde den 7. februar 2012 blev punkt 18 "Anmodning om optagelse af punkt på dagsordenen - naturlige legepladser" behandlet og udvalget anmodede Teknisk Forvaltning om at udarbejde et forslag til fysiske placeringsmuligheder af områder til naturlige legepladser, idet relateret økonomi samt juridiske ansvarsforhold m.v. afdækkes. Forslaget ønskes udarbejdet i samarbejde med for eksempel børnehaverne, fritids- og ungdomsklubber, den bemandede legeplads og Grønt Råd.

Det er allerede i dag praksis, at Baunegården i vid udstrækning lader bl.a. uorganiserede grenhytter blive stående i flere af kommunens grønne områder.

Forvaltningen har på baggrund af rapporten "Børns legemuligheder i Lyngby-Taarbæk Kommunes parker og grønne områder" fra 2001, følgende forslag til mulige områder, der kunne indeholde naturlige legearealer:

1. Kanopladsen ved Rustenborgvej
Arealet består af et skovbevokset naturpræget vådområde med en hævet grussti igennem. Området opleves som et sammenhængende rum, der indeholder mange små rum. Bevoksningen består primært af birketræer og elletræer. Arealet ligger centralt i Lyngby med gode adgangsforhold, men støjen fra motorvejen kan tydeligt høres. Arealet er fredet og opsætning af eventuelle legepladselementer ville kræve dispensation fra fredningen.
2. Parken ved Lyngbygårdsvej
Området ligger centralt i Lyngby ved Lyngby Lokalstation og har ældreboligerne Lyngvang til nabo. Arealet består af en åben græsklædt flade omkranset af træ- og buskbeplantning.
3. Chr. Winthersvej 43
Et relativt lille grønt område på godt 3000 m², der ligger omkranset af villagrunde. Arealet fremstår i dag i høj grad som naturpræg med nedfaldne grene fra grundens mange større og mindre træer og buske.
4. Virumgårds Grønning
Ung skovbevoksning omgivet af en klippet græsflade. Området afgrænses af tæt/lav bebyggelse, boldbaner og S-toget. Skovplantningen indeholder små lysninger og danner naturlige rum hvor man kan bygge huler af skovens materialer. I den ene lysning findes en lille nyrenoveret skovlegeplads. Der har tidligere været bålplads i en af lysningerne.

Økonomiske konsekvenser

Tilføres de naturlige legeområder elementer til leg, har kommunen anlægs- og driftsudgiften samt ansvaret for at legeelementerne holdes i sikkerhedsmæssigt forsvarlig stand.

Benyttes udelukkende døde grene fra skovbunden til fx hulebyggeri, er der ingen anlægsudgifter og intet krav om legepladssikkerhedscheck så længe der ikke er tale om en konstruktion, der kan betegnes som et legeredskab. Dog stiger udgiften til almindelig vedligeholdelse sandsynligvis, hvis brugerne med tiden tilfører andre udefrakommende elementer som fx mælkekasser, stole, borde mv. som er uønsket i det grønne område.

Beslutningskompetence

Teknik- og Miljøudvalget.

Indstilling

Teknisk Forvaltning foreslår, at den eksisterende praksis, hvor Baunegården i vid udstrækning lader bl.a. uorganiserede grenhytter blive stående, fortsætter.

Teknik- og Miljøudvalget den 21. august 2012:

Godkendt, idet udvalget ønsker, at de beskrevne mulige områder for naturlige legepladser kommunikeres via hjemmeside i samarbejde med Børne- og Fritidsforvaltningen.

Christina Stenberg Lillie (V) og Lene Kaspersen (C) var fraværende.

9.

Cykelpendlerruter i Københavnsområdet

Sagsfremstilling

Forvaltningen orienterede på april mødet 2012 Teknik- og Miljøudvalget om, at der i samarbejde med Rudersdal, Gentofte og Københavns Kommuner var ansøgt cykelpuljen 2012 om tilskud til anlæg af cykelsuperstien Birkerødruten. Denne rute løber ad Kongevejen og Lyngby Hovedgade ind af Lyngbyvejen. Det kan oplyses, at ansøgningen ikke er imødekommet.

I transportforliget af 12.6.2012 er der afsat 189 mio. kr til cykelsuperstier i de større byer. Midlerne skal fungere som medfinansiering til kommunernes planer om etablering af supercykelstier. Der er endnu ikke modtaget oplysninger om, hvordan eller hvornår disse midler udmøntes.

For at være på forkant med denne pulje vil sekretariatet for cykelsuperstier i Københavnsområdet på vegne af samarbejdskommunerne rette henvendelse til Transportministeriet og oplyse, at der i Københavnsområdet allerede findes et udpeget rutenet, der indenfor forholdsvis kort tid kan realiseres. Herunder bl.a. Birkerødruten.

Hvis der i den forbindelse kan opnås tilskud til Birkerødruten på 40 % bliver Lyngby-Taarbæk Kommunes andel ca. 2 mio. kr. Dette beløb er ikke afsat i kommunens budget.

Økonomiske konsekvenser

De 2 mio. kr. skal i givet fald afsættes på kommunens budget 2013/2014.

Beslutningskompetence

Økonomiudvalget.

Indstilling

Sagen forelægges til drøftelse.

Åbent punkt Teknik- og Miljøudvalget den 21-08-2012, s.33

Teknik- og Miljøudvalget den 21. august 2012:
Drøftet.

Christina Stenberg Lillie (V) og Lene Kaspersen (C) var fraværende.

10.

Anmodning om optagelse af punkt på dagsordenen - Trafiksikkerhed for krydsende heste på Klampenborgvej ved Ermelundsvej

Sagsfremstilling

Kommunalbestyrelsesmedlem Christina Stenberg Lillie (V) har ved e-mail af 29. juli 2012 ønsket sag om "Trafiksikkerhed for krydsende heste på Klampenborg vej ved Ermelundsvej" forelagt for Teknik- og Miljøudvalget. Christina Stenberg Lillie (V) har oplyst følgende:

"Det kan gå rigtig galt for både hest, rytter, chauffør og bil, når en påkørsel sker. En hest på køleren slår temmelig hårdt, rytteren er i sagens natur en blød trafikant og en hest med et brækket ben har ikke mange chancer.

Der er stor "hestetrafik" ved denne overgang, da mange ryttere fra Gentofte Kommune samt ryttere fra Lyngby-Taarbæk Rideskole (Stenrødgaard) krydser her for at komme i Dyrehaven. Det samme gør de heste, der går på sommerfold ved Garderhøjfortet.

Jeg har haft kontakt med flere ryttere omkring denne overgang og mandag d. 23. juli blev en hest med rytter påkørt og hesten måtte efterfølgende aflives. Jeg vil gerne have denne sag op i Teknik- og Miljøudvalget for at se om, der er noget, vi kan gøre bedre omkring sikkerheden for både heste, ryttere og billister her. Det kunne være bedre skiltning, striber eller lign. Jeg håber, at udvalget vil drøfte et tiltag, der øger trafiksikkerheden på denne overgang."

Teknisk Forvaltning kan oplyse, at sagen vil blive drøftet med Nordsjællands Politi på et møde i august måned. Af politiets indberetninger over færdselsuheld for perioden 2000 - 2011 fremgår det, at der ved den angivne passage ikke er registreret uheld.

Økonomiske konsekvenser

Ingen økonomiske konsekvenser pt.

Beslutningskompetence

Teknik- og Miljøudvalget.

Indstilling

Sagen forelægges til drøftelse.

Teknik- og Miljøudvalget den 21. august 2012:

Udsættes.

Christina Stenberg Lillie (V) og Lene Kaspersen (C) var fraværende.

11.

Anmodning om optagelse af punkt på dagsordenen - "Folkets stemme" på rådhuset

.

Sagsfremstilling

Kommunalbestyrelsesmedlem Dorete Dandanell (F) anmoder i e-mail af den 5. august 2012 om at få optaget en sag på Teknik- og Miljøudvalgets dagsorden vedrørende "Folkets stemme" på rådhuset.

"Forslag om kunstnerisk udsmykning af Lyngby Torv i forbindelse med renoveringen.

Jeg forslår, at en af kommunens skulpturer flyttes og placeres et passende sted på torvepladsen som et naturligt samlende (møde)punkt på pladsen, der jo stort set altid er noget vindblæst, uanset vejret.

Hwelt konkret vil jeg forslå, at det undersøges om det er muligt at flytte skulpturen "Folkets stemme" af billedhuggeren Jørgen Haugen Sørensen fra parken i Sophienholm.

Netop den skulptur vil være oplagt på rådhuspladsen. Dels er den stor, ca. 1 x 1,5 x 1 m i granit og dermed svært at skade og stjæle og dels er titlen lige i øjet netop foran rådhuset.

Skulpturen er ifølge Benedicte Bojesen deponeret på Sophienholm af kunstneren, der selvfølgelig skal give tilladelse.

Ved at flytte denne store eksisterende skulptur (som ikke har sokkel) vil udgifterne primært være selve flytningen, som Teknisk Forvaltning formentlig kan forestå.

Jeg håber dette forslag kan nå at indgå i renoveringsplanerne."

Økonomiske konsekvenser

Forvaltningen har ikke afdækket disse på nuværende tidspunkt.

Beslutningskompetence

Teknik- og Miljøudvalget.

Indstilling

Sagen forelægges til drøftelse.

Teknik- og Miljøudvalget den 21. august 2012:

Udvalget giver som vejmyndighed tilladelse til opstilling af en skulptur på torvet foran rådhuset i forbindelse med den planlagte renovering. Opstillingen forudsættes tilpasset i forhold til torvets øvrige planlagte anvendelse.

Sagen oversendes til Kultur- og Fritidsudvalget for så vidt angår den kunstneriske udsmykning, i forbindelse med gennemførelse af projektet.

Christina Stenberg Lillie (V) og Lene Kaspersen (C) var fraværende.

12.

Anmodning om optagelse af punkt på dagsordenen - Cykelstien ved nedkørslen til Helsingørmotorvejen

.

Sagsfremstilling

Kommunalbestyrelsesmedlem Lene Kaspersen (C) anmoder i e-mail af den 5. august 2012 om at få optaget en sag på Teknik- og Miljøudvalgets dagsorden vedrørende cykelstien ved nedkørslen til Helsingørmotorvejen.

"Når man kommer på cykelstien, fra Lyngby mod Klampenborgvej. Ved nedkørslen til Helsingørmotorvejen mod København, har jeg fået at vide, at stoplinien for cykler er vildledende, og at den bør ligge længere henne med krydser."

Økonomiske konsekvenser

Forvaltningen har ikke afdækket disse på nuværende tidspunkt.

Beslutningskompetence

Teknik- og Miljøudvalget.

Indstilling

Sagen forelægges til drøftelse.

Teknik- og Miljøudvalget den 21. august 2012:

Udsættes.

Christina Stenberg Lillie (V) og Lene Kaspersen (C) var fraværende.

Orientering til Teknik- og Miljøudvalget 21-08-2012

13.1 Ladestandere og Better Place

Teknik og Miljøudvalget har på møderne i maj og juni 2012 behandlet en ansøgning fra Better Place om opsætning af ladestandere til el-biler på offentlige p-pladser på henholdsvis Jernbaneplassen og Nørgaardsvej. Udvalget har godkendt etableringen af ladestanderne på Nørgaardsvej under forudsætning af, at dette er udgiftsneutralt for kommunen, herunder skiltningen.

Better Place har efterfølgende meddelt forvaltningen, at de ”.....grundet LTK’s beslutning om at fastholde kravet om, at Better Place afholder udgiften for opstilling af, hvad der må betragtes som kommunal skiltning, kan vi desværre ikke benytte os af tilladelsen til opstilling af ladestandere på Nørgaardsvej parkeringsplads.”

13.2 A21-støtte til Grøn forskning på Roskilde Festivalen

Teknisk Forvaltning har modtaget en ansøgning om økonomisk støtte fra DTU til et feltlaboratorium ” Sustainable Lab” på Roskilde Festivalen som skal danne rammen om forskningsprojekter, der sigter mod at gøre festivalen grønnere og mere bæredygtig. Forvaltningen har som en del af kommunes klimaindsats støttet projektet med 5.000 kr., da projektet er en naturlig følge af Vidensbystrategien, som bl.a. har til formål at udvikle og udnytte den synergi, der opstår mellem DTU, erhvervslivet og kommunen.

Sustainable Lab er et flerårigt samarbejde mellem Roskilde Festivalens Odeon scene og studerende fra DTU. De studerendes opgave er at se på hvordan scenen på længere sigt kan blive selvforsynende med energi og mere bæredygtig. Sustainable Lab bygges og drives af studerende fra DTU. Det vil være muligt for publikum at komme og se hvordan bæredygtig forskning foregår.

Der vil i år være fire forskningsprojekter i Sustainable Lab der omhandler alternativ generatorteknologi, intelligente solceller, el-infrastruktur og lokal biogasproduktion. Derudover vil der være mere end 18 andre projekter med mere end 100 DTU studerende, som laver projekter på hele festivalen. Alle disse projekter vil være beskrevet i Sustainable Lab, som derved også vil virke som formidlingsplatform for mange andre studenterprojekter. Det er Sustainable Labs mål at udbrede grøn teknologi ikke kun til festivalen, men til hele samfundet, så grønne ingeniørløsninger bliver integreret til gavn for alle.

13.3 A21-støtte til Operation Ren Sø 2012

De sidste mange år har Lyngby-Taarbæk kommune sammen med Gladsaxe Kommune støttet Operation Ren Sø. Operation Ren Sø er en årlig aktivitet arrangeret af 361 Kano- & Kajakklub, hvor alle inviteres til en hyggelig dag langs Bagsværd Sø, Lyngby Sø og Mølleåen med trillebøre og gribetænger, for at fjerne affald. Hvis vejret tillader det, ror nogle i kanoer langs bredden og fjerne affald fra vandsiden. Ved oprensningen finder de aktive borgere typisk mængder af vejskilte, plastikposer, kasser, flasker, hundeposer, fyrværkeri, og affaldspapir, men også større genstande som cykler, knallerter, indkøbsvogne og tidligere også et pengeskab. Genstande som området nu ikke mere er svinet til af. De frivillige hjælpere, der har deltaget i arrangementet i mange år har bemærket, at mængderne af affald heldigvis er faldende, hvilket sandsynligvis hænger sammen med tidligere års succesfulde 'Operation Ren Sø' arrangementer, og den generelle stigende interesse for at holde vores natur pæn og ren. I 2012 har kommunen støttet projektet med ca. 10.000 kr.

13.4 Lokale cykelkampagner 2012

Årets lokale cykelkampagne indeholdte 4 konkurrencer: Klasserne på 0. – 3. klassetrin og klasserne på 4. – 9. klassetrin dystede mod hinanden om at bevæge sig til skole uden bil flest dage i maj måned i kampagnen "Vi cykler til skole 2012". I kampagnen "Frisk i trafikken" dystede de kommende 0. klasser og daginstitutionerne mod hinanden. Den sidste præmie gik til den skole, der deltog med procentvis flest klasser. I alt deltog der 93 klasser i årets cykelkampagne, hvilket er en tilbagegang i forhold til sidste år, hvor 101 klasser deltog.

Vi cykler til skole:

5A på Hummeltofteskolen vandt blandt klasserne på 4. - 9. klassetrin. Alle i klassen cyklede eller på anden vis bevægede sig til skole uden bil alle dage. Hele 9 klasser opnåede "max-point", hvorfor der blev trukket lod blandt de 9 klasser.

3D på Virum Skole vandt i kategorien 0. – 3. klassetrin. Der var 6 klasser, der havde bevæget sig til og fra skole uden bil i ca. 98 % af de mulige dage. Der blev trukket lod blandt de 6 klasser.

Virum Skole løb med præmien, som den skole, der har deltaget i cykelkampagnen med procentvis flest klasser, som de har vundet for 8 år i træk!

klasser	0. – 3. klasse	4. – 9. klasse	% deltagende
Taarbæk Skole	1 ud af 4 klasse	0 ud af 3 klasser	=14%
Hummeltofteskolen	3 ud af 12	3 ud af 19	=19%
Sorgenfriskolen	3 ud af 7	5 ud af 6	=62%
Fuglsangårdsskolen	5 ud af 10	1 ud af 19	=21%
Kongevejens Skole	5 ud af 12	3 ud af 16	=29%
Lindegårdsskolen	3 ud af 8	2 ud af 13	=24%
Trongårdsskolen	2 ud af 12	1 ud af 18	=10%
Engelsborgskolen	5 ud af 16	5 ud af 22	=26%
Virum Skole	15 ud af 16	20 ud af 24	=88%
Lundtofte Skole	6 ud af 11	5 ud af 15	=42%

Frisk i trafikken:

"Majbørnene" fra SFO Kongevejens Skole vandt blandt daginstitutionerne og de kommende 0. klasser. 12 ud af 25 kommende 0. klasser deltog i kampagnen. Stor fremgang i forhold til sidste år, hvor ingen af de nye 0.klasser deltog i kampagnen. 8 ud af 52 daginstitutioner deltog i kampagnen.

Evaluering af kampagnen:

De lokale cykelkampagner for børn har været gennemført de sidste 8 år. Kampagnerne er løbende blevet udviklet, men de seneste to år er antallet af deltagende klasser faldet. Det er forvaltningens vurdering, at der er behov for et større engagement og ejerskab til kampagnerne blandt trafikklærerne – som jo er dem, der er tættest på børnene i hverdagen – hvis kampagnen skal have succes fremover.

13.5 Evaluering af energisparekampagnen "sluk for fanden - så er du en engel"

Den interne Energisparekampagne "Sluk for fanden, så er du en engel" har kørt i årets tre første måneder, og alle ansatte i Lyngby-Taarbæk Kommune har gjort en stor indsats for at huske at slukke lys, pc'er, skærme og andre elektriske apparater, når de er gået hjem fra arbejde. Resultatet har alt i alt været positivt, selvom enkelte steder har haft en stigning i elforbruget.

Formålet med kampagnen var at skabe (genskabe) en "elsparekultur", hvor alle ansatte sparer på strømmen - også efter kampagnen.

Succeskriteriet har ikke været en præcis målbar besparelse på elforbruget i forhold til samme periode sidste år, da det ikke umiddelbart vil kunne registreres, om en sådan besparelse kommer fra tekniske ændringer eller fra adfærdsændringer. Succeskriteriet har i højere grad været, at de ansatte i kommunens institutioner fremover tænker elbesparelser ind i dagligdagen på arbejdet.

Om dette mål nås, vil kunne registreres efterfølgende i Grøn Energistyring, hvor årsforbruget på de enkelte institutioner og bygninger gøres op.

De umiddelbare resultater i kampagneperioden ses nedenfor. Resultatet svarer til en besparelse på 4,8 % af det samlede forbrug for perioden jan-marts, i forhold til 2011, svarende til et mindreforbrug på 64.650 kWh. Heraf stammer ca. 47.750 kWh fra de energibesparende tiltag, som Energigruppen har sat i værk.

Tilbage er en besparelse på ca. 17.000 kWh forårsaget af adfærdsændringer, som igen svarer til en besparelse på ca. 27.000 kr. i årets første tre måneder, og ca. 90.000 kr. på årsbasis. Omregnet til CO₂ svarer dette til ca. 21 tons CO₂/år.

Delresultater fra skoler, daginstitutioner, rådhuset m.m. viser, at der er el-besparelser ifht. samme periode sidste år på lokalt op til 25 % (Virum Skole). Vuggestuen på I.H. Mundts Vej har også sparet meget – nemlig 19,4%.

Administrationen havde i kampagneperioden en stigning i forbrug på 4,3 % hvilket primær må tilskrives rådhuset, hvor serverrummet har fået nyt men større udstyr. Den større belastning giver tilsvarende større behov for køling, som igen giver øget strømforbrug.

Nedenfor ses en oversigt over, hvor meget de enkelte sektorer har sparet i kampagne-perioden.

	Reduktion i kWh fra januar-marts 2012 i forhold til januar-marts 2011	Reduktion i %
Vuggestuer	74	0,2 %
Klubber	8.067	18,2 %
Børnehaver	1.819	7,0 %
Børnehuse	12.999	7,3 %
Ungdomsskolen	Pga. branden ingen tal	
SFO'er	- 7.688	- 16,9 %
Dagplejen	3.678	18,6 %
Administrationen; Rådhuset, T12, Jernbanepladsen og Fuglevad	- 10.108	- 4,3 %
Skoler	41.022	7,8 %
Biblioteket	4.932	4,4 %
Idræts- & Svømmehaller	8.796	5,1 %
Raadvad Vandrehjem	1.057	8,5 %
I alt kWh	64.648	4,8 %

Det videre forløb

Det er tanken at Energigruppen fortsat holder øje med elforbruget via den årlige rapport Grøn Energistyring, og på baggrund heraf løbende vurderer, om der er behov for opfølgende kampagner. Hvordan en evt. ny kampagne skal skrues sammen afhænger dels af behovet for kampagnen og dels af de ressourcer, der vil være til rådighed for kampagnen.

Men sikkert er det, at der løbende vil være behov for at minde om kampagnens budskaber, hvis effekten skal fastholdes.

For yderligere uddybning af kampagnens indhold henvises til det på sagen vedlagte notat "Evaluering af energisparekampagnen "sluk for fanden - så er du en engel".

13.6 Forslag til Lyngby-Taarbæk Kommunes vandhandleplan er i offentlig høring

Teknik- og Miljøudvalget godkendte på møde den 8. maj 2012 (punkt 6), at Teknisk Forvaltning blev bemyndiget til at foretage mindre ændringer i forslaget inden offentliggørelsen den 22. juni 2012, hvis der opstod behov. Der blev foretaget mindre redaktionelle ændringer. Forslaget til handleplanen blev offentliggjort på kommunens hjemmeside ([http://www.ltk.dk/composite\(8716\).htm](http://www.ltk.dk/composite(8716).htm)).

Forslaget er i høring indtil 7. september 2012. Efter den offentlige høring skal kommunen indarbejde evt. bemærkninger i vandhandleplanen, og den vil efterfølgende blive forelagt Kommunalbestyrelsen til godkendelse.

13.7 Forslag om forstærket lørdagsbetjening med linje 150S

Lyngby-Taarbæk Kommune har modtaget brev fra Movia dateret 18. juni 2012 med forslag om at forstærke lørdagsbetjeningen på linje 150S fra december måned 2012.

Af det fremsendte brev fremgår det, at Movia forventer, at en udvidelse af driften på lørdage vil tiltrække så mange nye kunder, at udvidelsen kan gennemføres uden øgede omkostninger for kommunerne.

Teknisk Forvaltning forventer ultimo august 2012 at svare Movia, at Lyngby-Taarbæk Kommune ingen indvendinger har til forslaget, idet forslaget forventes udgiftsneutralt for kommunen.

13.8 Projekt "Rent Vand i Mølleåen"

Baggrund

Naturstyrelsen, Nordsjælland ønsker at anlægge en ca. 4 km lang trykledning fra Renseanlæg Lundtofte og frem til Kalvemosen i Rudersdal Kommune. Projektet skal finansieres via EU-LIFE midler. Ledningen skal transportere op til 200 l/s ekstra rensede spildevand, der skal ledes til Mølleå-systemet via Kalvemosen.

Formålet med projektet er at:

1. gendanne de oprindelige afstrømningsforhold i Mølleå-systemet
2. de målsatte søer Søllerød Sø og Vejle Sø vil opfylde vandrammedirektivets retningslinjer i 2015
3. den øgede afstrømning forbedrer miljøtilstanden generelt i den nedre del af Mølleå-systemet
4. den samlede næringsstofbelastning til Øresund mindskes

Naturstyrelsen Roskilde afgjorde som myndighed den 11. januar 2011, at projektet er VVM pligtigt og at der derfor skulle udarbejdes kommuneplantillæg med tilhørende VVM-redegørelse for projektet.

På grund af en meget stram tidsplan for VVM- processen blev Teknisk Forvaltning på TMU's møde den 11. oktober 2011 bemyndiget til at afgive høringssvar på VVM-redegørelsen og kommuneplantillægget, samt efterfølgende at kommentere på det reviderede materiale på baggrund af høringen.

Efter denne høring, viste det sig ikke muligt at udstede en VVM tilladelse på grund af problematikker om udledningen af tungmetaller og miljøfremmede stoffer til Kalvemosen og behov for yderligere afklaring af forhold vedr. påvirkning af Furesøens tilstand. Siden blev projektet modificeret og sendt i en ny høring. Teknisk Forvaltning blev derfor på TMU's møde d. 8. maj 2012 bemyndiget til at afgive høringssvar på denne 2. høring, hvor der var høringsfrist den 14. maj 2012. Da flere forhold mellem de to høringsperioder samt projektets fremtid undervejs har været uafklarede, er det først nu muligt at orientere Teknik og Miljøudvalget om forvaltningens høringssvar og projektets status.

Forvaltningens bemærkninger til projektet har i høringsperioderne drejet sig om, at gældende miljøkvalitetskrav mht. tungmetaller og miljøfremmede stoffer overholdes i forbindelse med udledningen til Kalvemosen.

Derudover har Forvaltningen påpeget, at den i projektet foreslåede ændring af slusepraksis, som vil være nødvendig som følge af de øgede vandmængder, vil medføre en revidering af det eksisterende vandløbsregulativ, uanset at den nuværende minimumsvandstand i henhold til regulativet vil blive overholdt.

Status

Kommunen har den 21. juni 2012 modtaget Naturstyrelsens sammenfattende redegørelse på baggrund af høringen af projektet.

I redegørelsen konkluderes det, at det er muligt at genanvende op til 4,2 mio. m³ rensset spildevand årligt fra Lundtofte Renseanlæg ved tilbageførelse til Mølleåen, uden at der sker skade på økosystemerne nedstrøms. Det fremgår også, at der i løbet af projektets planlægning er gennemregnet flere scenarier for den biologiske udvikling i Mølleåsystemet. Som følge af resultaterne af beregningerne er der løbende foretaget en række justeringer og forbedringer af projektet – det gælder diverse afværgeforanstaltninger, forbedret rensning og reduceret vandmængde.

Naturstyrelsen skriver endvidere, at det ved brug af bedst tilgængelig opdateret viden og modelberegninger er vist, at den samlede effekt på algeniveauet i Natura2000 området Furesøen er "tæt på neutral", og at udledningen ikke vil have negative konsekvenser for Natura2000 området og de habitatarter, der er i området.

Desuden, at der udover ved planlægning af projektet er brugt bedst mulig tilgængelig viden, at projektet har en række indbyggede sikkerhedsfaktorer, som er indarbejdet for at eliminere risikoen for at eventuelle driftsforstyrrelser på renseanlægget får konsekvenser for Mølleåsystemet. Det gælder udarbejdelse af overvågningsprogram, løbende monitorering og afledning til Øresund ved overskridelser af grænseværdier.

Naturstyrelsen skriver fortsat, at der i den sammenfattende redegørelse er taget stilling til de spørgsmål og indsigelser, der er indkommet. Vurderingerne supplerer VVM-redegørelsen, således, at VVM-redegørelsen, den sammenfattende redegørelse og VVM-tilladelsen tilsammen dokumenterer projektets positive effekter, samtidig med at eventuelle negative "bivirkninger" er minimeret.

Naturstyrelsen vurderer, at projektet vil øge vandmængden i åsystemet uden at Naturområderne og habitatarterne påvirkes negativt.

Den 28. juni 2012 har Naturstyrelsen Roskilde udstedt kommuneplantillæg til Rudersdal og Lyngby-Taarbæk Kommuner Kommuneplan, samtidig blev dette offentliggjort på Politikerweb. Kommuneplantillægget med tilhørende VVM-redegørelse betyder, at Naturstyrelsen Roskilde kan meddele tilladelse til at igangsætte projekt "Rent vand i Mølleåen".

VVM-processen har imidlertid betydet, at EU kommissionens deadline for projektet, som var den 31. december 2011, er overskredet. Naturstyrelsen har derfor nu lavet slutafrapportering til EU-kommissionen. Den kan ses på hjemmesiden: <http://www.naturstyrelsen.dk/Naturbeskyttelse/Naturprojekter/Projekter/Hovedstad/en/Molleasystemet/Projektudgivelser/>

Derfor er det nu Naturstyrelsens plan at indsende en ny LIFE-Nature ansøgning i slutningen af september 2012, der omfatter de elementer fra det første LIFE-projekt, som pt. ikke er nået at blive gennemført, dog med enkelt justeringer jf. VVM-tilladelsen og redegørelsen.

Når forvaltningen ved, hvordan udfaldet bliver på denne ansøgning og projektets videre forløb, vil TMU igen blive orienteret om sagen.

13.9 Træklatringsanlæg i Frederiksdal

Der ansøges om at etablere et træklatringsanlæg, som er ved at blive almindelige på private skovdistrikter.

Det ønskede klatreanlæg skal anvendes til rekreativ brug for familier, skoler, institutioner og private arrangementer. Børn kan deltage fra 8-års alderen. Klatreanlægget er planlagt til montering på træer i en ca. 1 ha stor del af

Spurveskjulskoven, som er beliggende nærmest Hummeltoftevej og Spurveskjul.

Selve monteringen af de ca. 70 elementer, som anlægget består af, foregår på træerne i 1-15 meters højde. Det projekterede anlæg består af 7 forskellige baner, med forskellige sværhedsgrader. Banerne er indrettet forskelligt, nogle kan sammenlignes med en vandret rebstige, der skal passeres. Under aktiviteterne vil deltagerne være sikret af et gennemgående sikringssystem.

Ansøger forventer at støjniveauet er sammenligneligt med det fra en almindelig legeplads. Projektet vil ikke ændre muligheden for offentlig adgang til området, da det ikke skal hegnes.

I forbindelse med træklatringsanlægget anlægges der en parkeringsplads tæt på Hummeltoftevej i den vestlige del af et areal som Frederiksdal Gods indtil videre har anvendt som oplagringsplads. Midt på arealet opføres endvidere en servicebygning udført som bjælkehytte. Det bebyggede areal udgør 36 m² og indeholder billetsalg, toiletter, mandskabsrum, opbevaring af udstyr mv. I den østlige del af den nuværende oplagsplads etableres et opholdsareal med borde, bænke og grillsted.

Et besøg ved, og brug af anlægget vil vare 2-3 timer. Klatreanlægget har plads til 100 personer ad gangen. Det daglige, maksimale besøgstal vurderes at være 200 personer. Dette tal er fordelt over hele dagen, og gælder de mest velbesøgte lørdage og søndage. Behovet for p-pladser, vurderes af ansøger til maksimalt at være 30 personbiler og 4 busser fordi mange af de besøgende vil komme flere end 2 pers. pr. bil eller eksempelvis komme med offentlige transportmidler eller cykler, hvilket vil gøre at behovet for parkeringspladser som regel vil være mindre.

Frederiksdal Skovdistrikt har fået tilladelse fra Naturstyrelsen til at etablere anlægget efter skovloven. Teknisk Forvaltning har sendt en VVM-screening i offentlig høring, hvori det vurderes at anlægget ikke påvirker miljøet væsentligt. Ansøgningen om træklatringsanlægget har forvaltningen endvidere sendt til Fredningsnævnet med en anbefaling af, at der gives dispensation fra Frederiksdalfredningen til det ansøgte. Når resultatet af VVM- høringen og Fredningsnævnets afgørelse forligger, arbejdes der videre vedr. de resterende tilladelser.

13.10 Status for klage over miljøgodkendelse til A/S Dyrehavsbakken

Klagerne over Lyngby-Taarbæk Kommunes miljøgodkendelse august 2011 behandles af Natur- og Miljøklagenævnet. Gentofte Kommune har bedt nævnet oplyse hvornår der kan forventes en afgørelse. Forvaltningen har ikke set noget svar på henvendelsen.

Skovshoved-Klampenborg Grundejerforening havde desuden klaget til

Statsforvaltningen over, at Lyngby-Taarbæk Kommune ikke havde fulgt Miljøklagenævnets afgørelse af 2007 om at foretage en fornyet behandling sammen med Gentofte Kommune af Lyngby-Taarbæks tidligere miljøgodkendelse fra 2005.

Statsforvaltningen konstaterer i brev af 15.6.2012 at Lyngby-Taarbæk Kommune i 2011 har meddelt ny miljøgodkendelse vedr. den del af Dyrehavsbakken A/S, der ligger i kommunen (forlystelsesdelen).

Statsforvaltningen konstaterer endvidere, at Gentofte Kommune har fremsendt en klage til Natur- og Miljøklagenævnet med samme anbringende som grundejerforeningen.

Statsforvaltningen bemærker, at den ikke har kompetence til at udtale sig om det spørgsmål, som grundejerforeningen stiller, men henviser i øvrigt til emnets indbringelse for Natur- og Miljøklagenævnet.

Endeligt bemærker statsforvaltningen bl.a., at det fremgår af sagen, at en af grundejerforeningen indbragt sag til Folketingets Ombudsmand om sagsbehandlingstiden har resulteret i, at ombudsmanden ikke ønsker at undersøge dette spørgsmål, da der ikke er udsigt til, at han - som det skrives - "kan kritisere kommunernes sagsbehandlingstid"; at Miljøstyrelsen har afvist at skulle overtage sagen gennem såkaldt "call in" efter miljøbeskyttelseslovens § 82, og at statsforvaltningen i øvrigt ikke har kompetence til at bede en anden myndighed om at udarbejde fælles miljøgodkendelse.

På det grundlag foretager Statsforvaltningen ikke videre i anledning af henvendelsen fra grundejerforeningen.

13.11 Vintappervej, forhøjelse af brohøjden under Lyngby Omfartsvej

I forbindelse med den nye flyover til Motorring 3 sydgående er Vinagervej og Vintappervej blevet lukket.

I den forbindelse har Lyngby-Taarbæk Kommune anmodet om at den nuværende brohøjde ved Vintappervej på 3,3 m øges til 3,5 m. Sagen har været forelagt ekspropriationskommissionen, der har meddelt, at de ikke finder grundlag for at øge brohøjden. Ekspropriationskommissionen oplyser, at de berørte grundejere langs vejen ikke er fremkommet med bemærkninger til dette.

13.12 Naturstyrelsen har besluttet at iværksætte forsøg med betalingsparkering

Naturstyrelsen har besluttet at igangsætte et forsøg med betalingsparkering på 2 af styrelsens offentligt tilgængelige parkeringspladser SØ for Dyrehaven. Det drejer sig konkret om P-pladsen med ind- og udkørsel fra Dyrehavevej samt P-lommen parallelt med Peter Liepsvej mellem Strandvejen og kystbanen.

Betalingsløsningen forventes kunne være i drift pr. 1.11.2012. Der vil på pladserne blive foretaget en tydelig skiltning af betalingsparkerings udstrækning og/eller begrænsning af afmærkede pladser. Prisniveauet skal følge prisniveauet på den eksisterende betalingsparkerings ved Dyrehavsbakken.

Kommunen er blevet anmodet om kommentarer til forsløget.

Teknisk Forvaltning har svaret Naturstyrelsen, at kommunen har ingen bemærkninger til, at naturstyrelsen igangsætter forsøg med betalt parkering på de angivne parkeringspladser. Teknisk Forvaltnings svar har baggrund i, at parkeringspladserne ikke har status som offentlige parkeringspladser, men har status som offentligt tilgængelige parkeringspladser og er ejet af Naturstyrelsen.

13.13 Affaldskampagne

Miljøstyrelsen har udsendt et idekatalog med forslag til, at engagere borgerne i affaldsforebyggelse. Kampagnen starter 9. september 2012 og har 3 overskrifter "Store byttedag", "Reparation" og "Madspild". Miljøstyrelsens katalog indeholder en række links til inspirerende hjemmesider, foldere og plakater.

Lyngby-Taarbæk Kommune (LTK) er i samarbejde med Lyngby-Taarbæk Forsyning (LTF) enige om, at der er nogle interessante og relevante forslag til tiltag i kommunen, men at det ikke er realistisk at nå at sætte en egentlig kampagne i gang på nuværende tidspunkt.

I stedet indsættes på henholdsvis LTF og LTK's hjemmesider information om kampagnerne med henvisning til relevante hjemmesider. LTF bestiller folderne hos Miljøstyrelsen og hvis det er muligt, vil LTF sætte plakater på renovationsbilerne, der henleder borgernes opmærksomhed på kampagnen. Folderne uddeles til biblioteker og skoler.

Teknik- og Miljøudvalget den 21. august 2012:

Taget til efterretning.

Christina Stenberg Lillie (V) og Lene Kaspersen (C) var fraværende.

14.

LUKKET SAG. ½-års-regnskab 2012, Teknik- og Miljøudvalgets totalramme**Sagsfremstilling**

Der er i ½-års-regnskabet 2012 nærmere redegjort for de enkelte afvigelser i forhold til korrigeret budget 2012, jf. det sagen vedlagte.

I. Driftsvirksomheden - Teknik- og Miljøudvalgets område:

Resultatet af budgetopfølgningen fremgår af følgende oversigt:

1.000 kr. netto	Opr. budget 2012	Korr. budget *	½-års-regnskab '12	Afvigelse ift. korr. budget	Afvigelse ift. opr. budget
Grønne områder og kirkegårde	20.009	20.391	22.542	2.151	2.533
Trafikanlæg mv.	80.018	93.113	94.460	1.347	14.442
Miljø og natur	801	3.921	3.021	-900	2.220
Teknik- og Miljøudvalget, drift i alt	100.827	117.425	120.023	2.598	19.196

- = mindreudgift/merindtægt

+ = merudgift/mindreindtægt

* Budget 2012 inkl. tillægsbevillinger siden budgetvedtagelsen i oktober 2011 til og med juni 2012.

Der skønnes et samlet merforbrug på fagudvalgets aktivitetsområder på 2,598 mio. kr. Konsekvenser i overslagsårene er: B13: -0,787 mio. kr., B14: -1,000 mio. kr. (B15 og B16: 0 kr.) Årsagssammenhænge er nærmere beskrevet i vedlagte bilagsmateriale for de 3 respektive aktivitetsområder. Set over hele perioden B12-14 udestår således et finansieringsbehov på 0,811 mio. kr.

Med henvisning til udvalgets beslutning pr. 15.11.11 skal alene afrapporteres på igangværende LIS-projekter, såfremt der ikke kan anvises kompenserede finansieringskilder. Afrapportering skal ske som et led i terminer for budgetrevisionerne. Pr. 30.06.12 giver tiltag vedr. "Den grønne lejeplads" og "konkurrenceudsættelse" (budgetområdet "Grønne områder og kirkegårde") samt belysning på private fællesveje (budgetområdet "Trafikanlæg mv.") anledning til særlig politisk stillingtagen. Fagforvaltningen har stillet forslag til løsningsmuligheder vedr. konkurrenceudsættelse samt belysning på private fællesveje.

Budgetopjusteringer vedr. Den grønne lejeplads, øget spildevandsafledning, Movia samt ekstraordinære p-/l-justering i abonnementsafregning af udendørsbelysning forudsættes dækket via tillægsbevilling. Såfremt dette ikke kan imødegås, henviser fagforvaltningen til de under 1%-puljen fremlagte handlekataloger (til brug for budgetarbejdet 2013-16) og benytter de finansieringsmuligheder, der ligger der. Det vil i så fald tilbagestå et behov for nødvendige bevillingsmæssige periodiseringer, idet nogle spareforslag først kan træde i kraft i B13/B14/B15.

II. Anlægsvirksomheden - Teknik- og Miljøudvalgets område:

Resultatet af ½-års-regnskabet fremgår af følgende oversigt, og giver ikke anledning til bevillingsmæssige ændringer.

1.000 kr. netto	Opr. budget 2012	Korr. budget *	½-års-regnskab '12	Afvigelse ift. korr. budget	Afvigelse ift. opr. budget
Grønne områder og kirkegårde	154	838	838	0	684
Trafikanlæg mv.	24.307	25.830	25.830	0	1.523
Miljø og natur	0	712	712	0	712
Teknik- og Miljøudvalget, anlæg i alt	24.461	27.380	27.380	0	2.919

- = mindreudgift/merindtægt

+ = merudgift/mindreindtægt

* Budget 2012 inkl. tillægsbevillinger siden budgetvedtagelsen i oktober 2011 til og med juni 2012.

Økonomiske konsekvenser

Fremgår af sagen.

Beslutningskompetence

Kommunalbestyrelsen.

Indstilling

Teknisk Forvaltning foreslår, at

1. udvalget tager redegørelsen vedr. ½-årsregnskabet '12 til efterretning og anbefaler de bevillingsmæssige konsekvenser overfor Økonomiudvalget og Kommunalbestyrelsen, *alternativt*
2. udvalget tager redegørelsen vedr. ½-årsregnskabet '12 til efterretning, men udpeger andet finansieringsgrundlag til hele/dele af det ekstra udgiftsbehov. Teknisk Forvaltnings forslag til handlekataloger, oprindeligt til brug for budgetprocessen 2013-16, under "1%-puljen", kunne helt/delvist anvendes som redskab. Disse er i sin fuldstændighed lagt på sagen som bilag.
3. **Konkurrenceudsættelsens** ikke-realiserbare del af effektiviseringskravet, f.s.v. angår afvikling af personale, (-2,0 mio. kr. i B12 alene) skal der findes en løsning på, enten via:
 - a) Periodisering således, at beløbet skubbes til del/delvis hjemtagelse i hhv. B13 og B14 (med -1,0 mio. kr under hvert år), *eller*
 - b) Salg af erhvervsgrund, *eller*
 - c) Kompenserende besparelser via udpegning af handlekataloger (fra 1%-puljen under B13-16), *eller*
 - d) Tillægsbevilling.

Valg af løsning vil medføre forskellige budgetmæssige konsekvenser i årene frem.

4. Der skal anvises løsning på manglende indfrielse af sparekrav på -0,750 mio. kr. i B12 vedr. **brugerbetalt belysning**, enten via:

- a) Kompenserende besparelse gennem midlertidigt lån fra konsulentbevilling til implementering af brugerbetalt belysning på privatefællesveje. Lånet returneres i B13 via driftsmidler afsat til modernisering af belysningsnettet, *eller*
- b) Kompenserende besparelser via udpegning af handlekataloger (fra 1%-puljen under B13-16), *eller*
- c) Tillægsbevilling.

Teknik- og Miljøudvalget den 21. august 2012:

Ad. 1. Udvalget tager redegørelsen til efterretning og anbefaler de bevillingsmæssige konsekvenser overfor Økonomiudvalget og Kommunalbestyrelsen.

Ad. 3. a, anbefales.

Ad. 4. a, anbefales.

Christina Stenberg Lillie (V) og Lene Kaspersen (C) var fraværende.

Lyngby-Taarbæk Kommune
Att.: Bjarke Tveterås Tind
Miljø og Vej
Rådhuset
2800 Kongens Lyngby

Sagsnr. 12-01072
Init. PW/TT

Den 22. juni 2012

Vedr.: Vestforbrændings bemærkninger til fremsendt sagsfremstilling

Tak for det fremsendte udkast til sagsfremstilling.

Vestforbrændings kommentarer er indskrevet i dit udkast med fremhævede skrifttyper, således at det kan anvendes af dig, for eventuelle yderligere korrektioner.

Kommentarerne tager udgangspunkt i vor mangeårige tradition, for at sikre et godt samarbejde med interessentkommunerne, til gavn for fællesskabet og dermed borgerne. Dette har bevirket at priserne på behandling af affald og salg af varme til slutkunder er særdeles konkurrencedygtige.

Vestforbrænding har kommenteret på anvendelsen af fossile brændsler i affaldet. Den fossile del i affaldet kan jo alene forsvinde, såfremt kommunerne medvirker til at tilbyde borgerne en løsning for at genanvende plasten. Vestforbrænding har en pligt til at behandle kommunernes affald og har en forventning om at kommunerne også vil aftage varmen. Skulle den i stedet køles væk, bliver CO₂-udslippet jo ikke mindre. Vestforbrænding betragter udnyttelse af affaldsvarme, som alternativt bortkøles som VE-energi og det bør kommunerne også.

Grundlæggende er det kommunernes ansvar via affaldsregulativer at styre affaldsstrømmene. Vestforbrænding har i den sammenhæng udviklet en ressourcestrategi, der sikrer løsninger, som kan sikre plasten ud af affaldet med det mål at affaldsbehandlingen er CO₂ neutral i 2025.

Vestforbrænding har ligeledes bemærket det stærke ønske om at Lyngby-Taarbæk Kommune etablerer eget forsyningsselskab. Det har vi fuld forståelse for, men Vestforbrænding som er kommunens eget selskab kan give Lyngby-Taarbæk Kommune endnu bedre muligheder for at opnå målsætningerne. Den udfordring tager Vestforbrænding derfor gerne op, med det mål at sikre kommunen samme indflydelse og fælles priser for alle som ved valg af etablering af egen varmedistribution. Samme mål har været gældende for Ballerup, Herlev, Gladsaxe samt Furesø kommuner i forbindelse med de forgangne års og igangværende udbygninger. Der er således en god tradition samt erfaring med sikring



VESTFORBRÆNDING

EJBY MOSEVEJ 219
2600 GLOSTRUP

TLF 44 85 70 00
FAX 44 85 70 01

MAIL VESTFOR@VESTFOR.DK
WEB WWW.VESTFOR.DK

EAN 5798009042118
CVR 1086111

af et tæt samarbejde med den lokale kommune i forbindelse med udarbejdelse af projektforslag for varmeforsyning.

Der skal i den sammenhæng gøres opmærksom på at Vestforbrændings bestyrelse netop har støttet strategioplæg som bl.a. sikrer at flest mulige borgere indenfor Vestforbrænding 19. ejerkommuner får gavn af fælles varmeforsyning med fælles prisstruktur for alle.

Vi har kommenteret sagsfremstillingen, så det videst muligt er baseret på faktuelle forhold om lovgivningen, kommunens rolle som myndighed i forhold til forsyningselskaber, og på de fysiske forhold i det sammenhængende fjernvarmesystem.

Vestforbrænding har derfor gjort opmærksom på, at der ligeledes er en løsning med Vestforbrænding som Lyngby-Taarbæk Kommunes fremtidige varmeforsyner. Det har vi stor erfaring med og vi har en organisation der er klar til at løfte opgaven.

I håb om at vore kommentarer vil blive positivt modtaget, ser vi frem til et godt samarbejde der kan bringe Lyngby-Taarbæk Kommune et skridt nærmere, et beslutningsgrundlag for fremtidig varmeforsyning.

Vi ser frem til at modtage den endelige sagsfremstilling når denne er udarbejdet og stiller naturligvis gerne op til et møde for at uddybe og begrunde vores bemærkninger.

Med venlig hilsen

Per Wulff
Teknik- og energichef

Bilag: Udkast til sagsfremstilling af 21.6.2012

Lyngby-Taarbæk Kommune
Lyngby Rådhus
Lyngby Torv
2800 Kgs. Lyngby

Att.: Cand. scient. Bjarke Tveterås Tind

Sag vedrørende	Sag nr.	Dato
Bemærkninger til ”Udkast til sagsfremstilling til politisk behandling i august”	29.6222 rps/kmp	27. juni 2012

I e-mail af 20. juni d.å. fra Lyngby-Taarbæk Kommune, Miljø og Vej er DTU-HF a.m.b.a. og Holte Fjernvarme a.m.b.a. (HF), efterfølgende benævnt parterne, blevet anmodet om kommentarer til ovennævnte udkast. Samtidig modtog vi kommunens rådgiver, Cowis rapport om ”Selskabsmodeller for etablering af fjernvarmeforsyning”. I konsekvens af den meget korte høringsfrist, har vi alene i det følgende kommenteret udkastet til sagsfremstilling.

Vort svar er baseret på en årelang erfaring med produktion, distribuering og brugerbetjening, ligesom svaret tager udgangspunkt i, at DTU-HF og HF aftager 100 % af den kraftvarme, som produceres på det af Danske Commodities (DC), tidligere af Dong Energy, ejede anlæg på DTUs ejendom i Lundtofte.

Som vi ser det, er der behov for at afklare 3 problemområder, nemlig

1. varmeproduktion
2. distribution/organisation
3. finansiering /administration

ad 1. Varmeproduktion

Da anlægget i Lundtofte ikke kan dække 100 % af parternes samlede varmebehov, benyttes DTU's eget kedelanlæg og Holte Fjernvarmes forskellige kedelanlæg som supplement i spidsbelastningsperioder og under reparationer af kraftvarmeanlægget.

De seneste 3 år er der endvidere etableret supplerende affaldsvarmeforsyning i sommerhalvåret fra Nordforbrændings anlæg i Kokkedal. Denne varmekilde er imidlertid som nævnt kun tilgængelig i sommerhalvåret og løser derfor ikke spidsbelastningsproblemet. Anlægget i Lundtofte er netop blevet overdraget fra Dong Energy til DC, og drøftelserne om det fremtidige samarbejde er derfor i en tidlig fase. Der synes imidlertid at være en god forståelse hos DC af vort behov for øget kraftvarme-

forsyning, men mulighederne inden for de bestående rammer skønnes at være begrænsede. Følgelig er vi nødt til at se på alternative forsyningsmuligheder.

Parterne står begge overfor væsentlige udbygninger indenfor egne forsyningsområder. På DTU er påbegyndt en væsentlig udbygning og HF står overfor tilslutning af nye bebyggelser beliggende indenfor selskabets forsyningsområder. Tilsammen vil dette øge parternes krav til belastning med ca. 10 MW. Dersom LTK's udbygningsplaner vil give en betydelig tilgang af nye kunder, vil dette behov dog ændres markant.

I udkastet til sagsfremstilling peges der på forskellige muligheder, og af disse har vi foreløbig fokuseret på 2, nemlig biomasse og geotermi. DTU-HF er medlem af Dansk Fjernvarmes geotermiselskab og har fået en foreløbig evaluering fra GEUS, som ud fra tilgængelige seismiske data vurderer, at mulighederne for udnyttelse af geotermisk varme i vort geografiske område er gode. Dette kan muligvis være en attraktiv løsning på længere sigt. På kort sigt vurderer vi, at en løsning med etablering af et biomasseanlæg er den mest hensigtsmæssige løsning.

HF er som de fleste danske fjernvarmeselskaber et forbrugerejet andelsselskab, og udbygningen af fjernvarmenettet med nye kunder er derfor sket i den takt, som selskabet kunne håndtere. Udbygningen er derfor, bortset fra forbrugere, som HF i henhold til varmeplanen for Søllerød Kommune havde forsyningspligt til, sket i takt med, at der kunne etableres lønsomme tilslutninger, typisk af større bebyggelser eller virksomheder. Dette er bl.a. baggrunden for tilslutningen af bebyggelsen Åbrinken, som ønskede at skifte fra sin daværende leverandør, et skifte som er foregået til beboernes absolutte tilfredshed.

Vore drøftelser med Vestforbrænding har haft til formål, dels at bidrage til at sikre et relevant input til LTK's beslutningsproces, og dels at sikre en både selskabsøkonomisk og samfundsøkonomisk fornuftig koordinering af udbygningen inden for de 2 selskabers naturlige, geografiske aktivitetsområder.

2. Distribution/organisation

Af hensyn til både nuværende og kommende forbrugere er udbygningen sket under hensyntagen til en sammenhængende økonomi, forstået således, at tilslutningen gerne skulle være en fordel for både eksisterende som kommende kunder. Dette har betydet, at større nytillutninger har været koncentreret om større bebyggelser og tilstødende ejendomme, som tilsammen har kunnet retfærdiggøre de betydelige investeringer, som er forbundet med etableringen af fjernvarmeanlæg. Af samme årsag har fokus for vor ekspansion været rettet mod bebyggelser, som lå i rimelig geografisk nærhed til vort hovedledningsnet under samtidig hensyntagen til dettes kapacitet.

Samme principper ligger til grund for den udbygning af fjernvarmenettet i Holte-området, som p.t. drøftes med Rudersdal Kommune. Det er tilsvarende synspunkter, som ligger bag vore aktuelle drøftelser om en mulig tilslutning af Geelsgårdskolen og andre bebyggelser i området.

Gennem de seneste 10 år er HF's tilsluttede bygningsvolumen steget fra 1.1 til 1.7 mio. m³. Vi har således betydelig erfaring med at styre en udbygning af et fjernvarmenet.

Såfremt kommunen måtte vælge at realisere fjernvarmeforsyningen efter model 2 i udkastet til sagsfremstilling kan det blive et organisatorisk spørgsmål, om DTU-HF, hvor DTU jo indgår i partnerskabet, kan tillades at gå med som interessent i et bredt forsyningsselskab, som ikke længere blot har til hensigt at begrænse DTUs egne varmeudgifter. Dette var i sin tid forudsætningen for Videnskabsministeriets og Folketingets Finansudvalgs godkendelse af, at DTU indtrådte i samarbejdet med HF.

Tilsvarende usikkerhed gælder ikke for HF, som vil kunne påtage sig de forsyningsopgaver, som LTK's planer medfører, forudsat at der er en økonomisk sammenhæng, som ikke belaster de eksisterende forbrugere.

3. Finansiering/administration

Den oprindelige etablering af HF skete med kommunegaranti over for Kommunernes Kreditforening, men de seneste mange år har udbygningen alene været finansieret af de midler, som HF selv har kunnet tilvejebringe. Således er de seneste store projekter finansieret via leasingkontrakter, og det samme gælder DTU-HF's køb af Nesas distributionsledning fra anlægget i Lundtofte til HF's distributionsnet i Nærum.

Det er klart, at den belastning af økonomien, som denne dyrere finansieringsform medfører, har haft en vis opbremsende virkning på udbygningstakten, hvor en kommunegaranti, som i øvrigt reelt er risikofri for garantistilleren, vil lette og billiggøre kapitaladgangen, således at det vil blive lettere at gennemføre projekter, som er økonomisk bæredygtige.

HF har eksisteret i godt 40 år og har derfor righoldig erfaring i drift og vedligeholdelse samt kundebehandling vedrørende fjernvarmeforsyning. HF fungerer samtidig som forretningsfører for DTU-HF. Det vil derfor være administrativt forholdsvis ukompliceret at føje nye kunder /kunde grupper til.

Den beskrevne model 1, hvor kommunen etablerer et kommunalt varmedistributionsselskab, opfatter vi som værende en model, hvor dette selskab skal etablere og drive forsyningsnettet og servicere varmeaftagerne, medens det køber sin varme fra henholdsvis Vestforbrænding og DTU-HF, der derved kommer til at stå for varmeproduktionen. Herved kan kommunen sikre ensartede priser for alle kommunens varmeaftagere og selv prioritere og gennemføre de udbygninger i kommunen, i den rækkefølge og i det omfang, som kommunen ønsker, det skal ske i. Som skrevet det forrige afsnit, vil det let kunne administreres af parterne, hvorimod den nødvendige udbygning af parternes kapaciteter kræver en forhandlet løsning mellem LTK og DTU-HF.

Den beskrevne model 2, hvor LKT anmoder Vestforbrænding og DTU-HF om at fremsende projektforslag sparer LKT for etableringen af et driftsselskab. Forhandling med mulige varmeaftagere, etablering af forsyningsnet og servicering af varmeaftagere skal herefter forestås af henholdsvis Vestforbrænding og DTU-HF v. Holte Fjernvarme. I den model vil udbygningen komme til at ske i den takt, som selskabernes ressourcer tillader det og under hensyn til sammenhængende økonomi,

hvorved menes at udbygningen skal være til fordel for både selskabernes eksisterende kunder som for de nye. Sådanne økonomiske betragtninger vil falde ud til fordel for større bygningskomplekser, idet tilslutning af f.eks. parcelhusområder ikke kan gøres økonomisk rentabelt. Det bliver således selskaberne, der i vid udstrækning kommer til at afgøre udbygningstakt og hvilke områder, der vil blive forsynet. Vi erindrer her om det tagne forbehold for DTU's medvirken i realiseringen af denne model.

Afsluttende bemærkninger

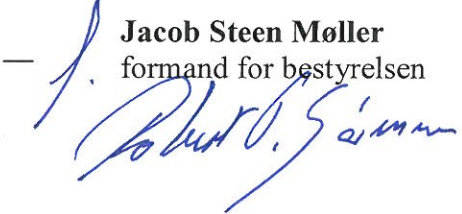
Afslutningsvis skal vi bemærke, at det naturligvis er en politisk afgørelse om distributionen skal ligge i et kommunalt eller privat regi. I hvilket omfang kommunens vedtagne 7-punkts varmestrategi imødekommes i de to modeller, ønsker vi ikke at vurdere på, da det ville kunne opfattes som ensidige partssynspunkter.

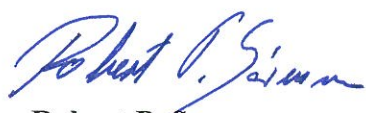
Uanset hvilken driftsform, man måtte vælge, deltager vi gerne i et fremadrettet samarbejde og i de drøftelser, som nødvendigvis må følge om afgrænsningen af de involverede parterers ansvarsområde.

Med venlig hilsen

DTU-HF a.m.b.a.

Holte Fjernvarme a.m.b.a


Jacob Steen Møller
formand for bestyrelsen


Robert P. Sørensen
formand for bestyrelsen

LYNGBY TAARBÆK KOMMUNE

SELSKABSMODELLER FOR ETABLERING AF FJERNVARMEFORSYNING

ORGANISATORISK/JURIDISK ANALYSE

INDHOLD

1	Resume	2
1.1	Indledning	2
1.2	Temaer der indgår i analysen	3
1.3	Fordeling af omkostninger	3
1.4	Sammenfatning	4
2	Modeller for etablering af fjernvarme	5
2.1	Et kommunalt varmforsyningselskab	5
2.2	Et brugerejet selskab etableret på grundlag af nuværende og fremtidige fjernvarmeaftagere	8
2.3	Et interessentbaseret samarbejde (I/S), hvor de eksisterende større fjernvarmeaftagere går sammen om opgaven	11
2.4	Etablering af et fælleskommunalt fjernvarmeselskab sammen med Gladsaxe og Gentofte Kommuner	13
3	Sammenligning af de beskrevne modeller	16
3.1	Omfanget af kommunalt engagement/ejerskab til løsningen	18
3.2	Omfanget af den kommunale indflydelse på valget af udbygningen af fjernvarme til kommunens borgere	19
3.3	Kapitaliserings-, gælds- og risikoforhold forbundet med de beskrevne løsninger	20
3.4	Kommunens mulighed for gennem den valgte løsning at fremme klima og miljøhensyn	21
3.5	De tidsmæssige aspekter	22

1 Resume

1.1 Indledning

Lyngby-Taarbæk Kommune har anmodet COWI om at gennemføre en indledende analyse af mulighederne for at etablere fjernvarmeforsyning i kommunens geografiske område. Analysen skal belyse fordele og ulemper ved tre til fire forskellige modeller for at etablere fjernvarme i kommunen.

COWI har i løbet af efteråret 2011 udarbejdet en rapport omhandlende de energitekniske og forsyningstekniske forhold der aktuelt gør sig gældende for kommunen i relation til forsyningen af fjernvarme til kommunens erhvervs- og boligområder.

Etablering og udbredelse af fjernvarme i Lyngby Taarbæk Kommune sker som led i opfyldelsen af de klimamål kommunen har besluttet at arbejde hen imod.

De særlige forsyningsmæssige forhold der hersker i relation til etablering af en fjernvarmeforsyning til kommunens erhvervs- og boligområder indebærer at flere forskellige interesser kan komme på tale som leverandører af fjernvarme til kommunen.

Analyserne der udfoldes og beskrives i dette notat har til hensigt at gøre det muligt for kommunens embedsmænd at levere et beslutningsgrundlag for at træffe beslutning om den eller de organisatoriske former, der må antages at være den/de mest relevante for Lyngby Taarbæk Kommune.

1.2 Temaer der indgår i analysen

Der indgår en række temaer og/eller ønsker i analysen af de organisationsformer, der antages at være de mest relevante for kommunen. Disse temaer/ønsker er udledt af en indledende dialog med kommunen og indgår som forudsætninger og parametre i analysen. De pågældende temaer/ønsker er:

- Finansiering af omkostninger til etablering af fjernvarme herunder etablering af nødvendig infrastruktur m.v. må ikke belaste kommunekassen
- De valgte organisationsmodeller skal sikre en høj grad af kommunal bestemmelsesret i.f.t. udbygningen af fjernvarme
- Nødvendige og relevante samarbejdsmuligheder blandt eksisterende fjernvarmeleverandører som kan give kommunen væsentlige fordele i forhold til forsyningssikkerhed og uafhængighed bør undersøges

1.3 Fordeling af omkostninger

For så vidt angår ønsket om at basere analysen af relevante organisationsmodeller på at den valgte løsning ikke, hverken på kort eller lang sigt, må belaste kommunekassen bevirker, at der som udgangspunkt skal søges løsninger som betyder:

- 1 at investor enten skal komme fra udenfor kommunen i form af en eller flere af de eksisterende store fjernvarmeleverandører som Vestforbrænding, CTR eller KE Varme, eller
- 2 at kommunen søger omkostningerne indkapslet i et selvstændigt selskab, som har en økonomi der er uafhængig af kommunens

Problematikken knyttet til omkostningsfordelingen mellem fjernvarmeleverandør og Lyngby Taarbæk Kommune har flere aspekter. Dels kan problematikken være knyttet til hvorvidt kommunen skal skyde penge ind i selskabet i en opstartsfasen eller ej. Problematikken kan dog også være knyttet til hvorvidt Lyngby Taarbæk Kommune kan yde en lånegaranti for indskudskapital og til investering i de udbygningsprojekter, der skal iværksættes. Det vil kun være i de tilfælde hvor kommunen

direkte skyder penge ind i selskabet at der vil være en økonomisk påvirkning af kommunens likviditet. I de situationer hvor kommunen yder en lånegaranti til selskabet vil dette ikke i sig selv påvirke hverken likviditet eller kommunens mulighed for at optage lån til andre aktiviteter. Det skal dog understreges at ydelsen af en lånegaranti vil være at sammenligne med en kautionsforpligtelse. Disse forhold er nærmere beskrevet i afsnit 3.3.

Fjernvarmeforsyning er en af de aktiviteter som, der, ifølge den kommunale lånebekendtgørelse, er automatisk låneadgang til. Dette betyder at meddelelse af en evt. kommunal garanti hertil ikke vil belaste den kommunale låneramme.

1.4 Sammenfatning

Der er mulighed for at etablere en fremtidig fjernvarmeforsyning i Lyngby Taarbæk Kommune med forskellige organisatoriske modeller.

Notatet beskriver og sammenligner en 4 principielle modeller for etablering og drift af et fremtidigt fjernvarmeforsyningssystem i Lyngby Taarbæk Kommune. Modellerne der beskrives tager udgangspunkt i den eksisterende relativt begrænsede udbredelse af fjernvarme i kommunen. Modellerne belyser en mulig udvikling baseret dels på de eksisterende leverandører dels på muligheden for at etablere et nyt kommunalt ejet selskab for distribution af fjernvarme.

Beskrivelsen af modellerne omfatter organisationsform, ansvarlige ejere, de for modellen gældende kommunale retsforhold, forholdet til den relevante sektorlovgivning – Varmeforsyningsloven og endelig en karakteristik af den grundlæggende forretningsmodel.

I nedenstående skema sammenfattes sammenligningen af modellerne for udvalgte hovedparametre. Notatets efterfølgende afsnit indeholder en mere detaljeret beskrivelse og evaluering af hver enkelt model

	Selskabsform	Finansiering	Kommunal indflydelse på udbygning	Miljø og klimahensyn
Kommunalt forsynings-selskab	Del af kommunal forvaltning eller Kommunalt A/S eller ApS	Kommunal lånegaranti og bruger finansiering	Betydelig	Fuldt integreret
A.m.b.a	Andelsselskab med begrænset ansvar	Bruger finansiering	Relativt ringe	Delvis muligt
I/S	Interessentskab (Større eksisterende forbrugere)	Egenfinansiering via interessenters indskud	Meget ringe	Delvis muligt

Kommunalt fællesskab	Fælleskommunalt I/S, A/S eller ApS	Kommunale lånegarantier og brugerfinansiering	Betydelig	Fuldt integreret
----------------------	------------------------------------	---	-----------	------------------

2 Modeller for etablering af fjernvarme

I det følgende gives en detaljeret beskrivelse og evaluering af 4 mulige organisationsmodeller for etableringen af en fremtidig fjernvarmeforsyning i Lyngby-Taarbæk kommune.

Beskrivelsen af hver enkelt model er opbygget i samme format, således at modelerne direkte kan sammenlignes for de enkelte hovedparametre. I notatets afsnit 3 sammenlignes og evalueres modellerne overfor hinanden.

2.1 Et kommunalt varmforsyningssselskab

Denne model tager udgangspunkt i et dedikeret kommunalt fjernvarmeforsynings-selskab som skal varetage en række formål. Disse kan være:

- › Etablere og forsyne kommunens erhvervs- og boligområder med fjernvarme
- › Drive selskabet på et forretningsmæssigt grundlag i overensstemmelse med Varmeforsyningslovens bestemmelser
- › Indgå nødvendige kontrakter med leverandører af fjernvarme som kan sikre kommunens borgere og virksomheder adgang til fjernvarmeydelser på et attraktivt grundlag
- › Sikre at der løbende sker en udbygning af fjernvarmenettet i kommunen med henblik på at forsyne områder, der endnu ikke er forsynede på et forretningsmæssigt sundt grundlag
- › Bidrage til den kommunale varmeplanlægning i overensstemmelse med reglerne i Varmeforsyningsloven og i henhold til aftale med Lyngby-Taarbæk Kommune

Selskabsform

Selskabet kan etableres som et anonymt kapitalselskab under selskabsloven eller som et kommunalt interessentskab. Forskellen mellem de to selskabsformer er at det anonyme kapitalselskab, som vil have form som et aktieselskab A/S) eller et anpartsselskab (ApS) udgør et værn imod at selskabets kreditorer kan søge evt. tilgodehavender inddrevet via kommunen, hvorimod et interessentskab (I/S) ikke udgør et endeligt værn imod at selskabets kreditorer kan søge sig fyldestgjort hos kommunen.

I de to nabokommuner Gentofte og Gladsaxe er de kommunale varmforsyninger en virksomhed under den kommunale forvaltning. De er med andre ord ikke selskabsgjort. Her over for står varmforsyningssselskabet i eksempelvis Helsingør, som er udskilt som et selvstændigt men kommunalt ejet A/S.

Der tages i de følgende afsnit udgangspunkt i at selskabet stiftes som et Aktieselskab eller som et anpartsselskab, da dette vil være bedst i overensstemmelse med Lyngby-Taarbæk Kommunes ønske om at sikre, at selskabet selv indkapsler alle finansielle og økonomiske risici forbundet med etablering og drift af varmedistributionen.

Kommunalretten

Det er generelt antaget i kommunalretten at en kommune ikke kan drive en kommunal opgave i selskabsform og samtidig bevare den bestemmende indflydelse over opgaven. Det er imidlertid i praksis accepteret at drift af kommunal forsyning, såsom busdrift, affaldsdrift, varmforsyning, spildevandsforsyning og vandforsyning kan ske i selskabsform uden krav om at kommunen skal fragå den bestemmende indflydelse på opgaven. For så vidt angår spildevand- og vandforsyning er der med vandsektorloven indført et krav om at kommuner lader disse forsyninger drive i selskabsformer under selskabslovens regler.

Styringsgrundlag

Anparts- og/eller aktieselskaber er underlagt en række styringsmæssige krav i selskabsloven. Disse krav har bl.a. betydning for den formelle regnskabs- og revisionspligt, herunder at disse selskabsformer er underlagt kravene i årsregnskabsloven.

Et kommunalt ejet aktie- eller anpartsselskab styres af kommunen gennem udpegning af medlemmer til selskabets bestyrelse. Den kommunale indflydelse på styring af selskabet sker gennem de udpegede bestyrelsesmedlemmer, som enten er kommunalbestyrelsesmedlemmer eller personer som partierne i kommunalbestyrelsen er enige om at udpege til bestyrelsen.

Selskaber stiftet i medfør af selskabslovens regler skal drives i overensstemmelse med det enkelte selskabs vedtægter og ud fra de hensyn der bedst stemmer overens med selskabets tarv. Det vil derfor ikke være muligt for kommunalbestyrelsen at udstikke konkrete styringsdirektiver til de kommunalt udpegede bestyrelsesmedlemmer, idet bestyrelsesmedlemmerne udelukkende må lade sig lede i selskabsmæssig henseende af vedtægterne for selskabet og de deraf flydende behov.

Ved valget af principper for udpegning af medlemmer til bestyrelsen for et kommunalt ejet varmforsyningselskab skal man være opmærksom på, at der kan forekomme situationer hvor der kan rejses tvivl om kommunalbestyrelsesmedlemmers habilitet, i det omfang disse tillige er udpeget som bestyrelsesmedlemmer i selskabet, når sager vedrørende varmforsyning behandles i kommunalbestyrelsen eller relevante udvalg herunder. Situationen er med etableringen af kommunale vandselskaber blevet kendt i de fleste kommuner, hvor kommunalbestyrelsesmedlemmer er udpeget som medlemmer af de kommunale vandselskabers bestyrelser.

Forretningsgrundlag

Selskabets primære forretningsgrundlag vil være underlagt reglerne i varmforsyningsloven, herunder især principperne anført i lovens § 20, stk. 1 og 2, om at varmforsyning er en hvile i sig selv aktivitet. Hvile i sig selv princippet betyder at der er krav om at selskabets indtægter og udgifter skal balancere. Det er generelt antaget at der vil være mulighed for at et varmforsyningselskab kan have mindre under- eller overskud fra år til år. Dette søges bl.a. inddækket eller udlignet gennem regulering af taksterne det følgende år. I særlige situationer kan varmforsyningselskabet blive forpligtet til at betale penge tilbage til brugerne, mens det

vil være normalt at selskabet blot vil være forpligtet til at sikre balance mellem indtægter og udgifter ved at op- eller nedregulere taksterne for de(t) kommende år.

Selskabets opgaver

Et kommunalt ejet varmforsyningsselskab vil skulle varetage en række afgrænsede opgaver relateret til varmedistribution. Disse opgaver vil typisk være:

- > at forestå den tekniske del af den kommunale varmeplanlægning, herunder udarbejdelse af nødvendige projektforslag
- > at gennemføre den kommunale varmeplanlægnings tekniske og praktiske aspekter
- > at drive og vedligeholde infrastruktur i form af rørledninger, evt. produktionsanlæg, varmevekslere og evt. blokanlæg
- > at finansiere og bekoste den tekniske infrastruktur, herunder forestå evt. udvidelser eller renoveringer af denne

Selskabets finansiering

Det kommunale varmforsyningsselskabs aktiviteter finansieres gennem tilslutningsbidrag fra varmeaftagerne og over tariffene for leverance af varme pr. leveret varmeenhed. Ifølge § 20, stk. 1 i varmforsyningsloven kan følgende nødvendige udgifter lovligt medtages i beregningen af tariffene for leverance af varme:

- > Udgifter til energi,
- > Udgifter til lønninger og andre driftsomkostninger,
- > Udgifter til efterforskning, administration og salg,
- > Omkostninger som følge af pålagte offentlige forpligtelser, herunder omkostninger til energispareaktiviteter m.v., samt
- > Finansieringsudgifter ved fremmedkapital og
- > Underskud fra tidligere perioder opstået i forbindelse med etablering og væsentlig udbygning af forsyningssystemerne

Som det ses af denne opstilling rummer loven ikke muligheder for at et varmforsyningsselskab kan drives på fuldt kommercielt grundlag med profit for øje.

Kommunal garanti

Som ejer af et varmforsyningsselskab vil det derimod være relevant for Lyngby-Taarbæk Kommune at overveje at stille en kommunal garanti for evt. lån, til stiftelseskapital ved etablering af selskabet og ved senere større udvidelser af ledningsnet eller anden infrastruktur. Ydelse af en garanti for låntagning er i reglerne om kommunal låntagning sidestillet med låntagning. Der er i reglerne herom defineret rammer for de aktiviteter en kommune lovligt kan optage lån til at bekoste, samt generelt en ramme for hvor meget en kommune kan låne. Man taler i den forbindelse om en låneramme.

Varmeforsyning er en af de aktiviteter der i bekendtgørelse om kommunernes låntagning m.v. giver direkte adgang til låntagning. I denne forbindelse betyder adgang til direkte låntagning, at en kommune kan optage lån til den pågældende aktivitet uden at dette i øvrigt påvirker kommunens lånemuligheder i øvrigt, idet lånerammens begrænsninger blot vil udvides med et beløb svarende til låntagningen til aktiviteter der er direkte låneadgang for.

Ydelse af en lånegaranti betyder at Lyngby Taarbæk Kommune påtager sig en forpligtelse på kautionslignende vilkår, som ultimativt betyder at kommunen kan blive tvunget til at indfri lånet i tilfælde af at selskabet bliver finansielt nødlidende. Det bør dog indgå i bedømmelsen af garantiens risiko at selskabets aktiviteter er baseret på hvile-i-sig-selv princippet, hvorved selskabets generelle risiko må betegnes som meget lav. På kreditvurderingsmarkedet hører offentlig forsyningsvirksomhed typisk til i det bedste bedømmelsessegment.

Lyngby Taarbæk Kommune kan være forpligtet til at beregne sig en fortjeneste ved at meddele en kommunal lånegaranti. Det er generelt antaget at kommunerne efter udskillelsen af de kommunalt drevne forsyninger til selvstændige kommunalt ejede forsyningsselskaber er forpligtede til at garantier for låntagning til de pågældende forsyningsselskaber skal ske på markedslignende vilkår.

2.2 Et brugerejet selskab etableret på grundlag af nuværende og fremtidige fjernvarmeaftagere

Denne model bygger på at eksisterende fjernvarmeaftagere i de større sammenhængende boligbebyggelser i kommunen med eller uden Lyngby Taarbæk Kommunes deltagelse vil bidrage til en gradvis udbygning af det varmforsyningsnet, der aktuelt findes i disse bebyggelser. Varmeforsyningsselskabet vil udvikle sig i takt med at der opstår behov for, at andre bebyggelser skal forestå større renoveringer af den eksisterende kollektive varmforsyning. I denne situation vil der være mulighed for at eksisterende varmforsyninger tilbyder andre bebyggelser at lade sig varmforsyne fra eksisterende blokanlæg eller udvidelser af disse blokanlæg.

Lyngby Taarbæk Kommune vil under denne selskabsform have mulighed for at blive deltager i andelsselskabet, enten fordi kommunen ønsker at aftage varme fra de eksisterende blokanlæg eller fordi kommunen ønsker at indlede et samarbejde med de eksisterende varmforsyninger og evt. forestå en udbygning af varmforsyningen sammen med disse.

Selskabsform

Den mest sandsynlige selskabsform for et sådant fremtidigt selskab vil være etablering af et andelsselskab med begrænset ansvar (a.m.b.a.). Et a.m.b.a. er karakteriseret ved at deltagerne i selskabet hæfter med et beløb svarende til det indskud, den enkelte har ydet i forbindelse med indtrædelsen i andelsselskabet. Der er typisk tale om selskaber med et ikke-kommercielt sigte, som kan levere energi og/eller varme. Deltagerne i selskabet har oftest en direkte interesse i at aftage eller er netop aftagere af de ydelser, som selskabet tilbyder og leverer.

A.m.b.a. formen er relativt udbredt i varme- og energisektoren og det ses ofte at den eller de stedlige kommuner er deltager i denne type selskaber. Selskabet hæf-

ter overfor sine kreditorer med selskabsformuen, som typisk udgøres af det fysiske varmforsyningsnet og andre dele af den samlede infrastruktur.

Styringsgrundlag

Selskabets styreform er fastlagt i vedtægterne for a.m.b.a. selskabet. Da der ofte er tale om en meget bred ejerkreds af lokale aftagere/brugere vil disse også udgøre grundlaget for valg af repræsentanter til selskabets ledelse - bestyrelsen. Der er under bestyrelsen ansat en daglig ledelse, som typisk består af driftsledere og en direktør.

Det primære styringsgrundlag for selskabet er selskabets vedtægter. Der er formelt set både revisions- og regnskabspligt for et andelsselskab, men de er ikke forpligtede til at følge årsregnskabslovens bestemmelser. Selskaber med begrænset ansvar er underlagt lov om visse erhvervsdrivende selskaber, som fastsætter nogle grundlæggende regler om navn og prokura for en række forskellige virksomhedsformer, herunder selskaber med begrænset ansvar og andelsselskaber. Loven foreskriver endvidere hvornår sådanne selskaber skal lade sig registrere i Selskabsregistret

Forretningsgrundlag

Selskabets primære forretningsgrundlag vil være underlagt reglerne i varmforsyningsloven, herunder især principperne anført i lovens § 20, stk. 1 og 2, om at varmforsyning er en hvile i sig selv aktivitet. Hvile i sig selv princippet betyder at der er krav om at selskabets indtægter og udgifter skal balancere. Det er generelt antaget at der vil være mulighed for at varmforsyningsselskabet kan have mindre under- eller overskud fra år til år. Dette søges bl.a. inddækket eller udlignet gennem regulering af taksterne det følgende år. I særlige situationer kan varmforsyningsselskabet blive forpligtet til at betale penge tilbage til brugerne, mens det vil være normalt at selskabet blot vil være forpligtet til at sikre balance mellem indtægter og udgifter ved at op- eller nedregulere taksterne for de(t) kommende år.

Selskabets opgaver

Et brugerdrevet andelsbaseret varmeselskab vil i princippet have opgaver, der langt hen ad vejen minder om de opgaver, som et kommunalt ejet varmforsyningsselskab vil have. Der vil dog være en række modifikationer hertil, idet det brugerdrevne andelsselskab ikke i samme omfang vil have mulighed for og ej heller kan pålægges at skulle forestå en række af de opgaver, som kommunen skal løfte som myndighed i medfør af varmforsyningsloven herunder typisk, at forestå den tekniske del af den kommunale varmeplanlægning.

Der vil dog være en række andre opgaver som det brugerdrevne andelsselskab naturligt vil forestå indenfor selskabets geografiske forsyningsopland. Disse opgaver vil være:

- > at gennemføre den kommunale varmeplanlægnings tekniske og praktiske aspekter indenfor a.m.b.a.'ets fysiske forsyningsopland
- > at indgå nødvendige kontrakter med leverandører af fjernvarme som kan sikre kommunens borgere og virksomheder adgang til fjernvarmeydelser på et attraktivt grundlag
- > at drive og vedligeholde infrastruktur i form af rørledninger, varmevekslere og evt. blokanlæg
- > at fastsætte tariffer for varmeleverancer til brugerne

- › at finansiere og bekoste den tekniske infrastruktur, herunder forestå evt. udvidelser eller renoveringer af denne

Selskabets finansiering Det brugerdrevne andelsselskabs aktiviteter finansieres på tidssvarende måde som for det kommunalt ejede selskab, gennem tilslutningsbidrag fra varmeaftagerne og over tariffene for leverance af varme pr. leveret varmeeenhed. Ifølge § 20, stk. 1 i varmeforsyningsloven kan følgende nødvendige udgifter lovligt medtages i beregningen af tariffene for leverance af varme:

- › Udgifter til energi,
- › Udgifter til lønninger og andre driftsomkostninger,
- › Udgifter til efterforskning, administration og salg,
- › Omkostninger som følge af pålagte offentlige forpligtelser, herunder omkostninger til energispareaktiviteter m.v. samt
- › Finansieringsudgifter ved fremmedkapital og
- › Underskud fra tidligere perioder opstået i forbindelse med etablering og væsentlig udbygning af forsyningssystemerne.

Som det ses af denne opstilling rummer loven ikke muligheder for at et brugerdrevet andelsselskab kan drives på fuldt kommercielt grundlag med profit for øje, hvilket i dette tilfælde tillige modsiges af selve selskabsformen.

Finansiering af evt. udvidelser af andelsselskabets geografiske forsyningsområde skal bekostes af de nye aftagere/brugere som kan forsynes fra det udvidede varmeforsyningsnet. Der er tale om et relativt begrænset selskab, som kun vil have mulighed for at lave mindre udvidelser ad gangen.

Kommunal garanti I det omfang Lyngby Taarbæk Kommune ikke deltager i et brugerdrevet andelsselskab vil kommunen kunne yde lånegaranti til andelsselskabet. Da en sådan garanti sidestilles med låntagning vil meddelelse af garantien have den virkning at den belaster kommunes låneramme. Er den kommunale låneramme opbrugt vil det ikke være muligt for kommunen at yde den pågældende garanti.

I det omfang Lyngby Taarbæk Kommune deltager i det bruger drevne andelsselskab vil der være mulighed for at yde garanti for lån til selskabet. Den del af selskabets lån der kan henregnes til kommunen vil der endvidere være direkte låneadgang til, hvilket betyder at den kommunale låneramme ska udvides svarende til beløbet for den meddelte garanti.

Lyngby Taarbæk Kommune kan være forpligtet til at beregne sig en fortjeneste ved at meddele en kommunal lånegaranti. Det er generelt antaget at kommunerne efter udskillelsen af de kommunalt drevne forsyninger til selvstændige kommunalt ejede forsyningsselskaber er forpligtede til at garantier for låntagning til de pågældende forsyningsselskaber skal ske på markedslignende vilkår.

2.3 Et interessentbaseret samarbejde (I/S), hvor de eksisterende større fjernvarmeaftagere går sammen om opgaven

Denne model bygger på at eksisterende varmeaftagere som eksempelvis de almene boligselskaber i større sammenhængende bebyggelser i kommunen, som aktuelt forsynes med fjernvarme fra egne blokanlæg, indleder et samarbejde med andre bebyggelser og etablerer en fælles overbygning på de eksisterende varmforsyningsselskaber i form af et interessentskab (I/S).

Dette samarbejde vil indledningsvis blive af mere begrænset karakter, idet det interessentskab der dannes udelukkende vil have til formål at koordinere driften af de eksisterende varmforsyningsanlæg, herunder især varetage de forestående større renoverings og fornyelsesopgaver som disse anlæg står overfor. På sigt kan samarbejdet dog godt udvikle sig i form af udvidelse af det geografiske varmforsyningssnet til andet end de eksisterende almene boligbebyggelser.

Selskabsform

Der er tale om dannelsen af et interessentskab som etableres som en overbygning på de eksisterende organisationsstrukturer. Et interessentskab er karakteriseres ved at være et forretningsfællesskab hvor deltagerne hæfter med den formue/de aktiver som de skyder ind i fællesskabet. Et interessentskab kan have et kommercielt sigte lige så vel som det kan have et ikke kommercielt sigte.

Det er karakteristisk for interessentskabet at det i forhold til kreditorerne vil hæfte i første række for gæld og tilgodehavender, mens kreditorer, såfremt de ikke kan fyldestgøres i interessentskabets aktiver, kan bryde igennem selskabsformen og søge sig fyldestgjort i de bagvedliggende interessenters personlige formuer. Interessentskaber er underlagt lov om visse erhvervsdrivende selskaber, som fastsætter nogle grundlæggende regler om navn og prokura for en række forskellige virksomhedsformer, herunder interessentskaber. Loven foreskriver endvidere hvornår sådanne selskaber skal lade sig registrere i Selskabsregistret

I modsætning til et brugerdrevet andelsselskab er interessentskabet karakteriseret ved at have relativt få ejere, som hver især har skudt et aktiv ind i interessentskabet. Deltagerne i interessentskabet hæfter med de indskudte aktiver i modsætning til andelsselskabet, hvor indskuddet typisk foreligger i form af et kontant indskud i form af et tilslutningsbidrag el. lign.

Styringsgrundlag

I lighed med andelsselskabet er det interessentskabets vedtægter, der er afgørende for hvorledes og i hvilket omfang deltagerne gør deres indflydelse gældende i interessentskabets ledelse. Det typiske vil være at alle deltagerne i interessentskabet har sæde i bestyrelsen/det besluttende organ. Der kan endvidere være udpeget en daglig forretningsleder, hvilket må betragtes som en nødvendighed i denne sammenhæng.

Selskabets opgaver

Et interessentskabsbaseret varmeselskab vil i princippet have opgaver, der i et vist omfang minder om de opgaver, som et brugerdrevet andelsselskab vil have. Der vil dog være en række modifikationer hertil, idet interessentskabets formål og forretning er af mere begrænset karakter:

De opgaver som interessentskabet naturligt vil forestå indenfor selskabets geografiske forsyningsopland vil være:

- > at drive og vedligeholde infrastruktur i form af rørledninger, varmevekslere og evt. blokanlæg
- > at indgå nødvendige kontrakter med leverandører af fjernvarme som kan sikre kommunens borgere og virksomheder adgang til fjernvarmeydelser på et attraktivt grundlag
- > at fastsætte tariffer for varmeleverancer til brugerne
- > at finansiere og bekoste den tekniske infrastruktur, herunder forestå evt. udvidelser eller reoveringer af denne

Selskabets finansiering Interessentskabets aktiviteter finansieres som for de øvrige selskabsformer gennem tilslutningsbidrag fra varmeaftagerne og over tarifferne for leverance af varme pr. leveret varmeeenhed. Ifølge § 20, stk. 1 i varmforsyningsloven kan følgende nødvendige udgifter lovligt medtages i beregningen af tarifferne for leverance af varme:

- > Udgifter til energi,
- > Udgifter til lønninger og andre driftsomkostninger,
- > Udgifter til efterforskning, administration og salg,
- > Omkostninger som følge af pålagte offentlige forpligtelser, herunder omkostninger til energispareaktiviteter efter varmforsyningslovens m.v. samt
- > Finansieringsudgifter ved fremmedkapital og
- > Underskud fra tidligere perioder opstået i forbindelse med etablering og væsentlig udbygning af forsyningssystemerne

Som det ses af denne opstilling rummer loven ikke muligheder for at et brugerdrevet andelselskab kan drives på fuldt kommercielt grundlag med profit for øje, hvilket i dette tilfælde tillige modsiges af selve selskabsformen.

Finansiering af evt. udvidelser af interessentskabets geografiske forsyningsområde skal bekostes af de evt. nye aftagere/brugere som kan forsynes fra det udvidede varmforsyningsnet.

Kommunal garanti I det omfang Lyngby-Taarbæk Kommune ikke deltager i interessentskabet vil kommunen kunne yde lånegaranti til interessentskabet. Da en sådan garanti side-stilles med låntagning vil meddelelse af garantien have den virkning at den belaster kommunes låneramme. Er den kommunale låneramme opbrugt i denne forbindelse vil det ikke være muligt for kommunen at yde den pågældende garanti.

Lyngby-Taarbæk Kommune kan være forpligtet til at beregne sig en fortjeneste ved at meddele en kommunal lånegaranti. Det er generelt antaget at kommunerne efter

udskillelsen af de kommunalt drevne forsyninger til selvstændige kommunalt ejede forsyningsselskaber er forpligtede til at garantier for låntagning til de pågældende forsyningsselskaber skal ske på markedslignende vilkår.

2.4 Etablering af et fælleskommunalt fjernvarmeselskab sammen med Gladsaxe og Gentofte Kommuner

Denne model bygger på at Lyngby Taarbæk Kommune indleder forhandlinger med nabokommunerne Gladsaxe og Gentofte om at etablere et fælleskommunalt varmeforsyningsselskab. Denne model tager udgangspunkt i at det fælleskommunale varmeforsyningsselskab (som det kommunalt ejede selskab) skal varetage følgende opgaver:

- › Etablere og forsyne kommunens erhvervs- og boligområder med fjernvarme
- › Drive selskabet på et forretningsmæssigt grundlag i overensstemmelse med Varmeforsyningslovens bestemmelser, herunder
- › Indgå nødvendige kontrakter med leverandører af fjernvarme som kan sikre kommunens borgere og virksomheder adgang til fjernvarmeydelser på et attraktivt grundlag
- › Sikre at der løbende sker en udbygning af fjernvarmenettet i kommunen med henblik på at forsyne områder, der endnu ikke er forsynede på et forretningsmæssigt sundt grundlag
- › Bidrage til den kommunale varmeplanlægning i overensstemmelse med reglerne i Varmeforsyningsloven og i henhold til aftale med Lyngby Taarbæk Kommune

Selskabsform

Selskabet kan etableres som et kommunalt samarbejde i medfør af § 60 i lov om Kommunernes Styrelse. Der er flere muligheder for at vælge organisationsform, idet et § 60 fællesskab kan etableres med eller uden egentlig selskabsorganisation. Det typiske kommunale fællesskab etableret efter § 60 i lov om Kommunernes styrelse er at dette etableres som et interessentskab (I/S).

Kommuner kan som nævnt under 2.1, drive forsyningsvirksomhed i anonyme kapital-selskabsformer, såsom anparts- og eller aktieselskaber. Der er derfor mulighed for at etablere et fælleskommunalt varmeforsyningsselskab som et ApS eller et A/S.

Som omtalt tidligere er et aktieselskab A/S) eller et anpartsselskab (ApS) et værn imod at selskabets kreditorer kan søge evt. tilgodehavender inddrevet via de deltagende kommuner, hvorimod et interessentskab (I/S) ikke udgør et endeligt værn imod at selskabets kreditorer kan søge sig fyldestgjort hos de deltagende kommuner. I forhold til de to principielle selskabsformer interessentskab på den ene side og anonymt kapital-selskab som A/S eller ApS på den anden side vil problematikken omkring værn mod kreditorfølgelse være en væsentlig forskel mellem de to former. Der ud over er det ligeledes væsentligt at forstå, at stiftelsen af et interes-

selskab udelukkende har interesse såfremt der er flere interessenter involveret. Det giver således ikke mening at stifte et kommunalt I/S hvor Lyngby Taarbæk Kommune er eneste interessent. For både det anonyme kapitalsselskab som for interessentskabet gælder at indskyderne/interessenterne hæfter solidarisk indenfor selskabsformuen over for kreditorer.

Der tages i det følgende udgangspunkt i at selskabet stiftes som et Aktieselskab eller som et anpartsselskab, da dette vil være bedst i overensstemmelse med Lyngby Taarbæk Kommunes behov for at sikre, at selskabet selv indkapsler alle finansielle og økonomiske risici forbundet med etablering og drift af varmedistributionen.

Kommunalretten

Etablering af et fælleskommunalt aktie- eller anpartsselskab forudsætter tilsynsmyndighedens godkendelse af selskabets vedtægter. Da selskabet endvidere etableres som et selskab der hæfter solidarisk på tværs af de indskydende kommuners aktie- og/eller anpartsandele vil dette endvidere være underlagt en selvstændig godkendelsespligt hos tilsynsmyndigheden.

Et fælleskommunalt selskab udgør en specialkommune i den kommunalretlige sammenhæng, som har fået kompetenceoverført en række faktiske opgaver fra de deltagende kommuner. Det er derfor væsentligt at de deltagende kommuner får udarbejdet en klar beskrivelse af de opgaver der overføres til det fælleskommunale selskab og en tilsvarende klar beskrivelse af de driftsvilkårmæssige forhold der skal gælde for det fælleskommunale selskabs drift af opgaverne.

Styringsgrundlag

Anparts- og/eller aktieselskaber er underlagt en række styringsmæssige krav i selskabsloven. Disse krav har bl.a. betydning den formelle regnskabs- og revisionspligt, herunder at disse selskabsformer er underlagt kravene i årsregnskabsloven.

Et fælleskommunalt ejet aktie- eller anpartsselskab styres af de deltagende kommuner gennem udpegning af medlemmer til selskabets bestyrelse. Den kommunale indflydelse på styring af selskabet sker gennem de udpegede bestyrelsesmedlemmer, som enten er kommunalbestyrelsesmedlemmer eller personer som partierne i kommunalbestyrelsen er enige om at udpege til bestyrelsen.

Selskaber stiftet i medfør af selskabslovens regler skal drives i overensstemmelse med det enkelte selskabs vedtægter og ud fra de hensyn der bedst stemmer overens med selskabets tarv. Det vil derfor ikke være muligt for kommunalbestyrelserne at udstikke konkrete styringsdirektiver til de kommunalt udpegede bestyrelsesmedlemmer, idet bestyrelsesmedlemmerne udelukkende må lade sig lede i selskabsmæssig henseende af vedtægterne for selskabet og de deraf flydende behov.

Ved valget af principper for udpegning af medlemmer til bestyrelsen for et fælleskommunalt varmforsyningssselskab skal man være opmærksom på, at der kan forekomme situationer hvor der kan rejses tvivl om kommunalbestyrelsesmedlemmers habilitet, i det omfang disse tillige er udpeget som bestyrelsesmedlemmer i selskabet, når sager vedrørende varmforsyning behandles i kommunalbestyrelserne eller relevante udvalg herunder.

Forretningsgrundlag	<p>Selskabets primære forretningsgrundlag vil være underlagt reglerne i varmforsyningsloven, herunder især principperne anført i lovens § 20, stk. 1 og 2, om at varmforsyning er en hvile i sig selv aktivitet. Hvile i sig selv princippet betyder at der er krav om at selskabets indtægter og udgifter skal balancere. Det er generelt antaget at der vil være mulighed for at varmforsyningsselskabet kan have mindre under- eller overskud fra år til år. Dette søges bl.a. inddækket eller udlignet gennem regulering af taksterne det følgende år. I særlige situationer kan varmforsyningsselskabet blive forpligtet til at betale penge tilbage til brugerne, mens det vil være normalt at selskabet blot vil være forpligtet til at sikre balance mellem indtægter og udgifter ved at op- eller nedregulere taksterne for de(t) kommende år.</p>
Selskabets opgaver	<p>Et fælleskommunalt varmforsyningsselskab skal (som det kommunale selskab) varetage en række afgrænsede opgaver relateret til varmedistribution, som typisk vil være:</p> <ul style="list-style-type: none"> > at forestå den tekniske del af de deltagende kommuners varmeplanlægning > at levere indspil til fastsættelsen af takster for varmeleverancer til kommunen > at indgå nødvendige kontrakter med leverandører af fjernvarme som kan sikre kommunens borgere og virksomheder adgang til fjernvarmeydelser på et attraktivt grundlag > at gennemføre de deltagende kommuners varmeplanlægning for såvidt angår de tekniske og praktiske aspekter > at drive og vedligeholde den fælles infrastruktur i form af rørledninger, varmevekslere og evt. blokanlæg > at finansiere og bekoste den tekniske infrastruktur, herunder forestå evt. udvidelser eller renoveringer af denne
Selskabets finansiering	<p>Det fælleskommunale varmforsyningsselskabs aktiviteter finansieres som for de øvrige selskabsformer, gennem tilslutningsbidrag fra varmeaftagerne og over tariffene for leverance af varme pr. leveret varmeeenhed. Ifølge § 20, stk. 1 i varmforsyningsloven kan følgende nødvendige udgifter lovligt medtages i beregningen af tariffene for leverance af varme:</p> <ul style="list-style-type: none"> > Udgifter til energi, > Udgifter til lønninger og andre driftsomkostninger, > Udgifter til efterforskning, administration og salg, > Omkostninger som følge af pålagte offentlige forpligtelser, herunder omkostninger til energispareaktiviteter m.v. samt > Finansieringsudgifter ved fremmedkapital og > Underskud fra tidligere perioder opstået i forbindelse med etablering og væsentlig udbygning af forsyningssystemerne

Som det ses af denne opstilling rummer loven ikke muligheder for at et varmforsyningsselskab kan drives på fuldt kommercielt grundlag med profit for øje.

Kommunal garanti

Som medejer af et fælleskommunalt varmforsyningsselskab vil det være relevant for Lyngby-Taarbæk Kommune at overveje at stille en kommunal garanti for evt. lån, som selskabet kan have behov for at optage ved etablering af selskabet og ved senere større udvidelser af ledningsnet eller anden infrastruktur. Ydelse af en garanti for låntagning er i reglerne om kommunal låntagning sidestillet med låntagning. Der er i reglerne herom defineret rammer for de aktiviteter en kommune lovligt kan optage lån til at bekoste, samt generelt en ramme for hvor meget en kommune kan låne. Man taler i den forbindelse om en låneramme.

Varmeforsyning er en af de aktiviteter der i bekendtgørelse om kommunernes låntagning m.v. giver direkte adgang til låntagning. I denne forbindelse betyder adgang til direkte låntagning, at en kommune kan optage lån til den pågældende aktivitet uden at dette i øvrigt påvirker kommunens lånemuligheder i øvrigt, idet lånerammens begrænsninger blot vil udvides med et beløb svarende til låntagningen til aktiviteter der er direkte låneadgang for.

Lyngby-Taarbæk Kommune kan være forpligtet til at beregne sig en fortjeneste ved at meddele en kommunal lånegaranti. Det er generelt antaget at kommunerne efter udskillelsen af de kommunalt drevne forsyninger til selvstændige kommunalt ejede forsyningsselskaber er forpligtede til at garantier for låntagning til de pågældende forsyningsselskaber skal ske på markedslignende vilkår.

3 Sammenligning af de beskrevne modeller

Ejerskabet til de kollektive varmforsyningsanlæg i Danmark er præget af en række forskellige aktører. Anlæggenes ejes typisk af kommunerne, kommercielle energiselskaber eller forbrugerne.

Der er stor spredning i selskabsstørrelser – og i modsætning til elsektoren – har fjernvarmesektoren ikke i samme omfang været gennem en periode med sammenlægninger og fusioner mellem selskaber.

I kraft af strukturreformen er der dog sket nogle ændringer i form af fusioner, overtagelser, administrationsaftaler, etablering af multifunktions-selskaber m.v. Af de i alt ca. 500 selskaber, der i dag leverer fjernvarme i Danmark, er langt hovedparten andelsselskaber ejet af de tilknyttede forbrugere. Der er ca. 40 kommunale forsyningsselskaber og et lille antal privatejede selskaber.

De 40 kommunale forsyninger dækker ca. 50 % af fjernvarmeleverancen mens de ca. 350 andelsselskaber dækker de knap 50 % af fjernvarmeleverancen. Der er ca. 10 private selskaber der leverer en lille del af al fjernvarme.

I Lyngby-Taarbæk Kommunes naboer findes eksempler på alle de aktuelle organisationsmodeller. Således er der kommunalt ejede fjernvarmeselskaber i Gentofte og Gladsaxe, Ingen af disse to selskaber er udskilt i et særligt selskab, men er en del af den kommunale forvaltning. De kommunale fjernvarmeselskaber i en lang række kommuner herunder Helsingør, Frederiksberg, Roskilde, Kalundborg og Slagelse er etableret som aktieselskaber. Fjernvarmeselskaberne i Holte, Brøndby, Farum m.v. repræsenterer den store gruppe af danske A.m.b.a selskaber.

De større varmetransmissionsselskaber som CTR og VEKS er etableret som fælleskommunale interessentskaber.

Forud for en sammenlignende bedømmelse af de beskrevne modeller er der en række generelle forhold, der har betydning på fjernvarmeområdet. Disse er kort berørt i de følgende afsnit.

Generelle forhold

Der gælder en række generelle forhold for udbredelsen af fjernvarme i kommunen. For det første er et selskab – uanset model – ikke forpligtet under varmforsyningsloven til at levere fjernvarme til alle og enhver der bor i kommunen. Der er derimod et krav om at tilbuddet kun skal gives i de områder/til de kunder hvor det er samfundsmæssigt rentabelt at levere fjernvarme. Dette vil alt andet lige betyde at fjernvarme sandsynligvis ikke vil blive udrullet i hele kommunen, da der vil være/er områder i kommunen hvor det ikke er samfundsmæssigt rentabelt at tilbyde fjernvarme.

Udrulning af fjernvarme vi naturligvis også være afhængig af den pris som fjernvarmeselskabet kan tilbyde. Brændselspriserne er den væsentligste faktor der bestemmer fjernvarmeselskabernes varmepriser. Ifølge Dansk Fjernvarme har værker, der anvender biobrændsler, generelt de laveste gennemsnitspriser. Ud over forskellige brændselspriser er der imidlertid også en række andre forhold, der resulterer i prisforskelle som f.eks:

- > Etableringsår
- > Afskrivningspolitik
- > Tidligere års over-/underdækning
- > Tilslutningspris
- > Myndighedspålæg om fyringsform og brændselstype
- >

Nogle af punkterne har det enkelte varmeværks ledelse direkte bestemmende indflydelse på, mens andre af punkterne er fastlagt i reguleringen af sektoren. Det er således ikke muligt at forklare prisforskelle med baggrund i organisationsform og ej heller ved at se på nogle enkelte elementer.

Prisen for modtagelse af fjernvarme for den enkelte aftager er endvidere ofte bestemt af omfanget af de udvidelser af nettet som leverandøren gennemfører. Leverandøren af fjernvarmenet kan regulere tilslutningsprisen gennem en omhyggelig udvælgelse af omfanget af udvidelsen og kombinationen af små og store aftagere. Alt andet lige gælder der en logik gående på at jo flere aftagere der tilsluttes jo billigere bliver nettilslutningen for den enkelte. Denne logik gælder selvsagt ikke

ubegrænset og der er derfor krav om at leverance af fjernvarme skal være samfundsøkonomisk rentabel.

Sammenligning af modeller

De beskrevne modeller er forsøgt opridset på en måde så de i et vist omfang lader sig sammenligne alene på baggrund af strukturen i beskrivelsen. Der er imidlertid en række yderligere forhold som bør indgå i en bedømmelse af hvad der anses for at være den mest relevante organisationsform.

De pågældende forhold er:

- › Omfanget af kommunalt engagement/ejerskab til løsningen
- › Omfanget af den kommunale indflydelse på valget af udbygningen af fjernvarme til kommunens borgere
- › Kapitaliserings-, gælds- og risikoforhold forbundet med den beskrevne løsning
- › Kommunens mulighed for gennem den valgte løsning at fremme klima og miljøhensyn
- › De tidsmæssige aspekter forbundet med etablering af modellerne

De pågældende forhold belyses i de følgende afsnit.

3.1 Omfanget af kommunalt engagement/ejerskab til løsningen

Når omfanget af det kommunale engagement og et evt. kommunalt ejerskab kan få betydning i denne sammenhæng er det begrundet i at det i forhold til kommunens borgere må antages, at Lyngby Taarbæk Kommune vil være den der er nærmest til at varetage borgernes hensyn ud fra en samlet betragtning.

Når det har betydning i denne sammenhæng er det endvidere begrundet i, at den eksisterende forsyningssituation hvor Lyngby Taarbæk Kommune er beliggende rent geografisk mellem en række store fjernvarmeproducenter, som hver især kan have deres interesse i at forsyne dele af kommunen med fjernvarme. Det kan dog også medføre at væsentlige dele af kommunens bebyggelser aldrig vil få fjernvarme fordi de eksisterende varmeproducenter ikke ser en interesse i at forsyne større, men måske mindre dele af kommunen med fjernvarme.

Den model hvor det kommunale engagement og ejerskab er stærkest er model 1 – det kommunalt ejede varmeforsyningsselskab. Lyngby Taarbæk Kommune vil igennem dette selskab selv kunne sætte dagsorden for med hvilken takt fjernvarme forsyning skal etableres og tilbydes kommunens beboere. Samtidig vil det også være den model hvor kommunen på det sikreste grundlag vil kunne tilgodese behov for en relativt hurtig udbygningstakt med muligheden for gennem ydelsen af

kommunale garantier, at sikre at selskabet vil have adgang til billig finansiering af nødvendige investeringer.

Endelig bør det endvidere fremhæves at den eksisterende kommunale forsyningskoncern bygger på en holdingstruktur, som gør det relativt nemt at etablere et nyt selskab under det eksisterende holdingselskab. Der vil således være en formel og velkendt ramme omkring de fremtidige aktiviteter, samtidig med at nødvendig bemanning af varmforsyningsselskabets opgaver kan ske gennem det eksisterende serviceselskab.

Det fælleskommunale varmforsyningsselskab bygger på at Lyngby-Taarbæk Kommune i et vist omfang mister indflydelse på den konkrete udrulning af varmforsyning i kommunen. Det må dog samtidig fremhæves at det fælleskommunale selskab kan have de samme muligheder for udrulning af fjernvarmforsyningsnet i kommunen som formentlig vil vise sig at ske i samme takt som for det kommunalt ejede selskab. På sigt kan fordelene ved et fælleskommunalt selskab være en mere rationel drift af forsyningsnettet, som kan komme brugerne til gode i form af lavere varmepriser. Det hører endvidere med i billedet at disse to modeller ikke udelukker hinanden, idet det må antages at Lyngby-Taarbæk Kommune sagtens kan starte med at etablere et kommunalt ejet varmforsyningsselskab, som man så senere, når tiden og markedet taler for dette, kan lade indgå i et fælleskommunalt ejet selskab.

De to modeller der bygger på at eksisterende varmeleverandører indgår i et bruger-drevet andelsselskab eller danner et mere afgrænset interessentskab bygger på en mere begrænset kommunal indflydelse på opgaven. Det er klart at den kommunale indflydelse vil være større i det bruger-drevne andelsselskab hvis Lyngby-Taarbæk Kommune bliver deltager i dette selskab, og dermed indgår i selskabets beslutninger om udbygning af net, m.v.

Den kommunale indflydelse er mindst i den interessentskabsbårne model. Denne model må samtidig antages at være den model der vil føre til den mest begrænsede og samtidig mest langsommelige udbygning af fjernvarmenettet i kommunen.

3.2 Omfanget af den kommunale indflydelse på valget af udbygningen af fjernvarme til kommunens borgere

Den kommunale indflydelse på udbygningshastigheden for det fremtidige varmforsyningsnet er ligeledes en analyseparameter, der dels hænger sammen med at der er væsentlige dele af ejerne i boligmassen i kommunen som formodes at stå overfor en udskiftning af deres varmforsyning og dels hænger sammen med i hvilket omfang kommunen kan bestemme hvorledes udbygningsprojekter fastlægges og afgrænses.

Ikke mindst det sidste kan have ganske stor betydning for hvor attraktive tilbud byens boligejere/boligselskaber kan stilles i udsigt når udbygningsprojekterne skal iværksættes. Der er en formodning for at jo flere potentielle aftagere der kan inddrages jo større er muligheden for at den tilbudte løsning til den enkelte potentielle aftager bliver teknisk og økonomisk attraktiv.

Der er i denne sammenhæng heller ikke tvivl om, at det kommunalt ejede varmforsyningselskab giver Lyngby Taarbæk Kommune den største indflydelse på udbygningstakt og den tekniske og økonomiske sammensætning af løsninger, som kan tilbydes den enkelte potentielle aftager. Udgangspunktet for udbygningen af varmforsyningsnettet skal være frivillighed, hvor det er attraktiviteten i teknisk og økonomisk henseende, der skal være det bærende element i tilbuddet til borgerne/boligselskaberne.

Lyngby Taarbæk Kommune kan dog også opnå en vis indflydelse på dette gennem det fælleskommunale varmforsyningselskab, idet det må antages at den nuværende relativt aggressive udbygning af fjernvarmenettet i Gladsaxe Kommune må antages, at kunne danne grundlag for en enighed om en offensiv udbygningspolitik i et fælleskommunalt selskab.

Kommunen vil også kunne opnå en betydelig indflydelse på det brugerdrevne andelsselskab, såfremt kommunen vælger at blive en aktiv deltager i selskabet. I forhold til det rent kommunalt ejede varmforsyningselskab må det dog erkendes, at denne indflydelse skal deles med brugerne, som må antages at have kun delvis sammenfaldende interesser med kommunen. Dette vil især gøre sig gældende i de situationer hvor kommunen ønsker at gennemføre en bekostelig udbygning af nettet.

Mindst indflydelse vil kommunen have på modellen baseret på interessentskabet dannet af de eksisterende aftagere.

3.3 Kapitaliserings-, gælds- og risikoforhold forbundet med de beskrevne løsninger

For alle de beskrevne modeller gælder at det vil være muligt for Lyngby Taarbæk Kommune at indkapsle og begrænse de risici der vil være forbundet med kommunens egen deltagelse i de pågældende selskaber samt de risici der vil være forbundet med kommunens meddelelse af lånegarantier.

En generel bedømmelse af risiko-eksponeringen ved at deltage i varmforsyning skal ses i sammenhæng med varmforsyningslovens § 20, som fastlægger at hvile i sig selv princippet skal ligge til grund for alle forsyningsaktiviteter. Dette vil i sig selv være en begrænsning for omfanget af risikoeksponering i forbindelse med deltagelse i varmforsyningsaktiviteter, långivning her til eller tilrådighedsstillelse af stiftelseskaptal til et varmforsyningselskab. Dette må dog ikke forlede til en tro på at her gælder ingen risici, men det må antages at meget risikable forretningsgange næppe vil høre hjemme i denne sektor.

Den mindste risiko-eksponering kommunen kan komme ud for vil være forbundet med interessentskabsmodellen, der bygger på at kommunen slet ikke deltager og derfor ikke vil have noget direkte indskud i klemme. I den samme model kan der dog være tale om at kommunen har meddelt en lånegaranti, som i tilfælde af selskabets konkurs eller lignende vil blive et aktiveret og nærværende tab for kommunen, idet kommunen optræder som garant for lånet.

En større risikoeksponering kommunen kan komme ud for vil være en deltagelse i det brugerdrevne andelsselskab, hvor kommunen kan risikere at tabe sit indskud

som er indbetalt i forbindelse med indtrædelsen i andelsselskabet. Dette vil selvsagt kun blive relevant såfremt andelsselskabet skulle ende med at gå ned rent økonomisk. Her til kommer at risikoeksponeringen kan være forøget i det omfang kommunen har meddelt en garanti for lån som selskabet har optaget og som selskabet ikke er i stand til at servicere.

Den største risikoeksponering vil være forbundet med stiftelsen af eget varmforsyningsselskab. Her i ligger selvsagt en betragtning gående på, at det indskud kommunen har betalt for at deltage i det brugerdrevne andelsselskab, er mindre end det i selskabsloven krævede kapitalkrav til stiftelsen af et selskab. Aktuelt gælder at et anpartsselskab (ApS) skal have en minimum stiftelseskapital på 80.000 kr., for aktieselskaber er dette fastsat til 500.000 kr. I tilfælde af selskabets konkurs vil stiftelseskapitalen selvsagt være tabt.

Her til kommer at kommunen ved ydelse af garanti for låntagning kan blive forpligtet til at servicere lånet i en situation, hvor selskabet ikke længere er i stand til dette.

Samlet vurdering

Det må samlet set vurderes at være en meget begrænset risiko Lyngby-Taarbæk Kommune løber ved at indgå i selskaber der driver varmforsyning. De almindelige markedsmæssige risici, der gælder for almindelige investeringer, er ikke relevante i denne sammenhæng. I tilfælde af at et kommunalt ejet selskab eller et selskab kommunen deltager i skulle komme i uføre rent økonomisk vil selskabet være forpligtet til at lade brugerne betale for en eventuel underdækning i selskabet.

3.4 Kommunens mulighed for gennem den valgte løsning at fremme klima og miljøhensyn

Muligheden for at sikre klima og miljøhensyn gennem valget af organisationsform spiller en ganske betydelig rolle i denne sammenhæng. Antages det at klima og miljøhensynene varetages i størst muligt omfang gennem den størst mulige udbredelse af fjernvarme til kommunens boliger, så er der en direkte sammenhæng mellem graden af kommunal indflydelse på selskabet og graden af disse hensyns fremme.

Det bør dog indgå i bedømmelsen heraf at valget af organisationsform ikke i sig selv udgør en sikkerhed for at klima og miljøhensyn nyder tilstrækkelig fremme, idet dette tillige afhænger af hvorledes kommunens varmeplanlægning og øvrige fysiske planlægning tilrettelægges og føres ud i livet. Under hensyn til at kommunen ønsker udbygningen af fjernvarme tilbudt borgerne på frivillig basis så vil attraktiviteten i teknisk og økonomisk henseende af de tilbud, borgerne gives være afgørende for udbygningens omfang og hastighed. Det hører dog med i billedet at den fysiske planlægning kan indrettes således at der i stigende grad stilles krav til ny bebyggelse, om at denne er forpligtet til at tilslutte sig fjernvarmenettet – under visse nærmere vilkår.

Det må på denne baggrund være klart, at det kommunalt ejede varmforsyningsselskab tilbyder den størst mulige grad af kommunal indflydelse i form af krav/målsætninger fastsat ud fra klima og miljøhensyn. Da der vil være en direkte sammenhæng mellem omfanget af nye aftagere og hastigheden hvormed disse kobles på et fremtidigt varmforsyningsnet på den ene side og graden af varetagelse af

klima og miljøhensyn på den anden side, så vil dette sandsynligvis nemmest kunne foregå gennem det kommunalt ejede selskab.

Her over for står den interessentskabsbårne model der som udgangspunkt formodes at ville forestå en relativt langsommelig udvikling af fjernvarmeforsyningen i kommunen.

3.5 De tidsmæssige aspekter

For så vidt angår de rent praktiske og tidsmæssige aspekter knyttet til etableringen af selskaber og/eller samarbejder i de forskellige modeller skiller en af modellerne sig klart ud fra de øvrige. Dette er det kommunalt ejede varmeforsyningsselskab som Lyngby Taarbæk Kommune vil kunne stifte og sætte i drift indenfor en ganske kort tidshorisont. Det forventes at dette kan ske indenfor 3-4 måneder fra kommunalbestyrelsens beslutning om at stifte et sådant selskab – muligvis endnu kortere tid da der så vidt vides ikke vil være væsentlige og omfattende opgaveområder som skal udskilles fra kommunens forvaltning til et kommunalt ejet selskab.

Etableringen af et fælleskommunalt selskab med eksempelvis Gladsaxe og Gentofte kommuner som deltagere kan for så vidt foregå parallelt med Lyngby Taarbæk Kommunes stiftelse af et kommunalt ejet selskab, såfremt dette samarbejde betragtes som værende af stor betydning på kort sigt. Som nævnt forudsætter den fælleskommunale løsning at der udarbejdes en række formelle dokumenter, som skal forelægges tilsynsmyndigheden førend der kan ske overførsel af opgaverne til et fælleskommunalt selskab. Forud herfor skal der selvsagt iværksættes en dialog og deraf løbende forhandlinger med de to øvrige kommuner om at etablere et sådant samarbejde i selskabsform. Det vurderes at forhandlinger og tilvejebringelse af formelt grundlag for et fælleskommunalt selskab vil tage 4-6 måneder, såfremt parterne hurtigt bliver enige om at gennemføre ideen herom.

For så vidt angår etablering af såvel interessentskabsmodellen og andelsselskabsmodellen gælder at der forud for en etablering af et selskab skal gennemføres en række forhandlinger med mulige partnere. Det kan endda i denne forbindelse anføres at interessentskabsmodellen slet ikke involverer Lyngby Taarbæk Kommune som formel aktør, men udelukkende bygger på at aktørerne selv ud fra deres egeninteresse i at påtage sig en mere generel varmeforsyningsrolle i kommunen iværksætter dette. Det vurderes at dette kan have meget lange udsigter, da den forventede egeninteresse hos aktørerne i en sådan ekspansion af deres aktiviteter ikke står ganske klar.

NOTAT

Den 109. juli 2012

Init. PW

Sagsnr. 12-01072

Vestforbrændings muligheder forbundet med fjernvarmeforsyning i Lyngby-Taarbæk Kommune

Baggrund

Vestforbrændings bestyrelse igangsatte i 2005 en kortlægning af muligheden for konvertering fra naturgas til fjernvarme i Ballerup, Herlev og Gladsaxe kommuner under titlen Varmeplan 2010. Som en fortsættelse af Varmeplan 2010-arbejdet blev det i Vestforbrændings bestyrelse i 2009 besluttet at udarbejde en overordnet varmeplan for kortlægning af de områder, der med samfundsøkonomiske fordele kunne forsynes med fjernvarme fra Vestforbrændings affaldsvarme i samspil med anden VE energi (Varmeplan 2015).

Vestforbrændings samlede varmeplaner omfatter ud over direkte konvertering fra naturgas til fjernvarme også en overordnet vurdering af muligt samspil for et samlet forsyningsnet i dele af Nordsjælland for herved at skabe miljørigtig billig varme til flest mulige borgere og virksomheder indenfor Vestforbrændings interressetområde.

Vestforbrændings bestyrelse har netop støttet et strategioplæg, som bl.a. sikrer, at flest mulige borgere indenfor Vestforbrændings 19 ejerkommuner får gavn af fælles varmeforsyning med fælles prisstruktur for alle. Vestforbrænding forudsættes i den sammenhæng at sikre produktion af varme ud over affaldsbaseret varme på andre VE-kilder for herved at dække det samlede varmebehov i et fælles varmesystem.

Formål med Vestforbrændings varmeplaner

Med Vestforbrændings varmeudbygning sikres ud over optimal afsætning af affaldsvarmen endvidere væsentlige klimafordele og økonomiske fordele for såvel affalds- og varmekunderne samt samfundet som helhed, da kun projekter med god samfundsøkonomi kan gennemføres. Varmeudbygningen for Ballerup, Furesø, Lyngby-Taarbæk og Herlev kommuner vil sikre fortrængning af ca. 55 mio. m³ naturgas årligt, hvilket medfører en CO₂-besparelse på ca. 120.000 ton årligt.

Med varmeplanernes gennemførelse sikres til dels et stabilt indtægtsgrundlag for affaldsbehandlingen og derudover væsentlige fald i varmeomkostningen for såvel nye som eksisterende fjernvarmeforbrugere.

Varmeprisen for de nuværende fjernvarmeforbrugere vil falde med ca. 25 % over de kommende 3-4 år i forhold til det nuværende niveau, som ligger ca. 10 % under omkostningen ved brug af naturgas.

Fjernvarmeprisen er reguleret af varmforsyningsloven, der sikrer, at kunderne ikke kan opkræves mere end den omkostningsbestemte pris. Den omkostningsbestemte pris falder bl.a. som følge af bedre udnyttelse af det eksisterende fjernvarmenet.

Sammenlagt vil omkostningen for de nye fjernvarmekunder blive omkring 30-35 % lavere end opvarmning med naturgas regnet på basis af prisniveau 2012.

Det nuværende prisniveau med besparelser på ca. 10 % har sikret, at typisk 80 % af de potentielle fjernvarmekunder har valgt at konvertere til fjernvarme fra Vestforbrænding.

Fjernvarmeudvikling i Lyngby-Taarbæk Kommune

Vestforbrænding har som led i det overordnede varmeplanarbejde kortlagt væsentlige potentialer for omlægning til kollektiv fjernvarmeforsyning i Lyngby-Taarbæk Kommune.

Kortlægningen er sket i samarbejde med Holte-DTU, Nordforbrænding samt Dong Energy som den tidligere ejer af kraftvarmeværket ved DTU.

Kortlægningen har i første omgang omfattet de samfundsøkonomisk bedste områder og bør nu i tæt samarbejde med kommunen udvides til også at omfatte enfamiliehuse. Den samlede varmeplan for Lyngby-Taarbæk Kommune foreslås derudover udvidet til at omfatte plan for fremtidig opvarmningsform for alle bygninger, hvorved der skabes et beslutningsgrundlag for såvel fremtidig fjernvarmeforsyning samt opvarmningsform de steder, der ikke hensigtsmæssigt forsynes med fjernvarme.

Gennem de seneste 7 år har Vestforbrænding arbejdet med varmeplanlægning samt fjernvarmeetablering i samarbejde med Ballerup, Furesø, Gladsaxe og Herlev kommuner. Dette arbejde kan hensigtsmæssigt - som led i den samlede Energi- og Klimastrategi - udvides til også at omfatte Lyngby-Taarbæk Kommune. I den sammenhæng foreslås det, at arbejdet i tæt samarbejde med kommunen munder ud i en samlet plan, hvor Vestforbrænding direkte bidrager med de dele af planen, der omfatter fremtidig fjernvarmeforsyning suppleret med et samarbejde omkring kortlægning af den øvrige fremtidige varmforsyning.

Vestforbrændings bestyrelse godkendte den 11. april 2012 en bevilling på 1 mio. kr. til dækning af Vestforbrændings andel af omkostningerne forbundet med varmeplanlægning i Lyngby-Taarbæk Kommune.

Ud over deltagelse i planarbejdet er Vestforbrænding klar til at sikre gennemførelse af fjernvarmeprojekterne i Lyngby-Taarbæk Kommune. I den samlede inve-

steringsplan er der afsat knap 400 mio. kr. over de kommende 4 år. Heraf er 68 mio. kr. indarbejdet i det netop vedtagne budget 2013 til dækning af omkostninger forbundet med den første fase i det vestlige område af kommunen nær Vestforbrændings nuværende forsyningsområde i Bagsværd.

Vestforbrændings vedtægtsmæssige forhold

Vestforbrændings vedtægter blev i 2012 udvidet fra primært at omfatte alle former for affaldsbehandling til endvidere at omfatte, at interessentskabet kan varetage andre kommunale forsyningsopgaver end opgaver inden for affaldsbehandling.

Ændringen af vedtægtens formålsparagraf skete bl.a. med baggrund i de omfattende planer indenfor fjernvarmeetablering og -drift. Tidligere blev det vurderet, at fjernvarmedrift med affaldsvarme bidrog væsentligt til hovedformålet - affaldsbehandling. Ved udbygningen af fjernvarmen blev det dog vurderet, at fjernvarmeforsyning havde udviklet sig til et så væsentligt forretningsområde, at det skulle tydeliggøres, at Vestforbrændings formål ud over affaldsbehandling også omfatter andre forsyningsopgaver.

Efter godkendelse i såvel bestyrelsen, samtlige interessentkommuner og Statsforvaltningen trådte de ændrede vedtægter i kraft den 8. marts 2012.



SV: VIATRAFIK notat_Cykelvenlig belægning på Lyngby Hovedgade

Sagsnummer: 20120330242

Oprettet: 10-08-2012

Dokumentejer: Erling Mønster

Modtaget

E-post	Journalnøgle(r):	05.01.08 - G01
Emne: SV: VIATRAFIK notat_Cykelvenlig belægning på Lyngby Hovedgade	Besked:	Vedligeholdelse/renovering, Generelle sager
Oprettet: 10-08-2012		
Dokumentdato: 10-08-2012		
Fysisk placering: GoPro		
Afsender		
E-post: Mogens Møller <mm@viatrafik.dk>		

Tekst:

Fra: Mogens Møller <mm@viatrafik.dk>

Dato: 10-08-2012 11:45:55

Til: "em@ltk.dk" <em@ltk.dk>

cc: Preben Grønlund Johansen <pgj@ag-aps.dk>

Emne: SV: VIATRAFIK notat_Cykelvenlig belægning på Lyngby Hovedgade

Hej Erling

Jeg vurderer ikke, at en bred cykelvenlig belægning vil få bilisterne til at køre på den midterste del. Men en del bilister vil nok forsøge at placere det ene hjulsæt på den jævne belægning – derved vil de holde sig foran og bag cyklisterne, hvilket er mere trafiksikkert.

Problemet med en smallere cykelbelægning ift. trafiksikkerhed er, at kørebanerne i forvejen er for smalle til blandet cykel/biltrafik og tæt parkering langs kantsten. Nuværende forhold forudsætter, at biler og cykler kører hhv. før og efter hinanden. Hvis bilister forsøger at køre uden om cykler, kan der opstå farlige situationer.

Hvis cykelbelægningen udføres smal, tror jeg at flere bilister vil forsøge at køre uden om

cyklisterne. Samtidig vil en jævn cykelbelægning øge cyklernes hastighed, hvilket giver mindre reaktionstid for såvel cyklister og blister. Dvs. større risiko for ulykker. En bredere belægning vil efter min vurdering mindske denne risiko, da der bliver større "slingretillæg" til cyklisterne (bl.a. cyklister med børnesæde bag og mindre børn på cykel på fylder ofte mere) – og så tilgodeser det samtidig de brede cykeltyper (lad og anhængere), som forekommer hyppigt i storbyer.

Din vurdering af bredde ift. æstetik og økonomi er jeg ikke uenig i, men i så fald bør kommunen overveje om forslaget til cykelvenlig belægning er den rigtige løsning på hovedgaden?

I bedste fald opnås større komfort for cyklister og tryghed. Sikkerheden vil efter min vurdering ikke blive forbedret - og i værste fald risikerer man at øge uheldrisikoen. Derfor vil jeg anbefale, at Lyngby-Taarbæk afprøver løsningen på en delstrækning, inden der tages beslutning om at gennemføre projektet.

Med venlig hilsen

Mogens Møller

Søvej 13B
3460 Birkerød
www.viatrafik.dk

tlf: 4820900
0
dir: 4820900
3
fax: 4820900
1

Fra: Erling Mønster [mailto:em@ltk.dk]

Sendt: 10. august 2012 10:22

Til: Mogens Møller

Cc: Preben Grønlund Johansen

Emne: Sv: VIATRAFIK notat_Cykelvenlig belægning på Lyngby Hovedgade

Hej Mogens

Tak for notatet.

Jeres anbefaling af en minimums bredde på 1,35 m betyder en væsentlig fordyrelse af projektet.

Desuden vil den cykelvenlige belægning udgøre 56 % af kørebanen på den smalle del af Hovedgaden. Dvs. at man får "brede" belægnings i hver side og en 2 m strimmel i midten med den eksisterende belægning.

Kan dette afstedkomme problemer med, at bilister tror de skal anvende denne midterste del? (*Selv om den cykelvenlige belægning udføres med mindst mulig forskel fra den eksisterende vil der altid være en forskel*).

Mini biler (f.eks Citroen C1) har en dækafstand (på tværs) på ca 1,4 m. Rent teoretisk kan dette måske give et problem, hvis de prøver at køre med begge hjul på den cykelvenlige belægning, der også giver en bedre komfort for biler.

Ud fra et æstetisk synspunkt mener jeg umiddelbart også, at en løsning med smallere cykelbelægning vil være mere harmonisk.

Kan du uddybe de sikkerhedsmæssige aspekter ved en smallere belægning.

Jeg er enig i, at en bred belægning vil tilgodese ladcykler mm. Antallet af disse cykler er dog begrænset, så det er primært de sikkerhedsmæssige forhold, der har betydning.

Venlig hilsen

Erling Mønster

Lyngby-Taarbæk
Kommune
Miljø & Vej
Rådhuset
2800 Kgs. Lyngby

Telefon: 45 97 30 00
Telefon: (Rådhuset)
45 97 35 86 (Direkte)

E-post: miljo-vej@ltk.dk
em@ltk.dk

Sagsreference: 20120330242



NOTAT 1 suppl

Til Lyngby Taarbæk Kommune
Att. Erling Mønster, e-mail: em@ltk.dk

Fra
Andersen & Grønlund, Preben Grønlund

RÅDGIVENDE INGENIØRFIRMA
ANDERSEN & GRØNLUND ApS

Dato 2012-08-10
Initialer PGJ
Sag 1235
J.nr. 1,35 Cykelbelægning
Email pgj@ag-aps.dk

Øget bredde på cykelvenlig belægning på kørebanen i Lyngby Hovedgade.

I henhold til aftale d 10.aug har vi efter ønske opjusteret de 3 forslag til den øgede bredde af cykelvenlig belægning på kørebanen i Lyngby Hovedgade, fra Jernbanevej til Nørngaardsvej.

Anlægsøkonomi:

Efter at bredden af den cykelvenlige belægning er øget fra 0,9 m belyst i notat af 31. juli til 1,35 m efter trafikikkerhedsrevisorens anbefalinger kan opstilles følgende anlægsøkonomi i kr.excl moms.

1,35 m bred cykelvenlig belægning	Jernbanevej – Toftebækvej L=155 m	Toftebækvej – Klampenborgvej L=122 m	Klampenborgvej – Nørngaardsvej L=132 m	I alt: ekskl. krydsene L=398 m	Krydsene Nørngaardsvej & Toftebækvej 57 m
Arbejdsplads	80.000	80.000	80.000	240.000	80.000
Opbrydning eks. belægning	63.000	45.000	54.000	162.000	48.000*
Levering nye granitmateria.	848.000	610.000	675.000	2.133.000	381.000*
Sætning af ny belægning	168.000	121.000	144.000	433.000	189.000*
Uforudselige udgifter	100.000	100.000	100.000	300.000	68.000
Salg af eks. chausséste	-105.000	-75.000	-90.000	-270.000	0
Projekt og udbud				77.000	
Tilsyn, byggeledelse				95.000	
Anlægssum excl prøvofelt				3.170.000	766.000*

6.1: Blå Rønne jetbrændte chaussésten ekskl. krydsene **3,2 mio. kr. ex. moms**
6.4: Koksgrå kinesisk chaussésten ekskl. krydsene (3,17-1,22) **2,0 mio. kr. ex. moms**
6.6: Blå Rønne jetbrændt fliser ekskl. Krydsene a'2395 kr/m² (3,2+0,6) **3,8 mio. kr. ex. moms**

* Såfremt de betonbelagte kryds ønskes gjort cykelvenlige, kan dette i stedet for optagning af eks. sten og sætning af nye chaussésten i beton, alternativt gøres ved at slibe og jetbrænde de eksist. Chaussésten. Herved reduceres denne anlægssum med 256.000 kr. fra 766.000 til 510.000 kr ekskl. moms

Ovennævnte numre refererer til AG's notat af 31. juli 2012, og det forudsættes stadig, som angivet i vort notat af 31. juli at chausséstenene sættes i grus og fuges med grus.

Med venlig hilsen
Andersen & Grønlund

Preben Grønlund

Vænget 2 – 4130 Viby SJ. – Tlf. 4614 1350 – Fax 4614 1351

Dan: Mobil 2944 2791 - Preben: Mobil 2944 2795

CVR-NR 26192625

Lyngby-Taarbæk Kommune

Cykelvenlig belægning på Lyngby Hovedgade

Trafiksikkerhedsvurdering

NOTAT
8. august 2012
CM/MM

0 Indledning

Lyngby-Taarbæk Kommune ønsker at forbedre forholdene for cyklister på Lyngby Hovedgade. Dette skal ske gennem et projekt, hvor en del af chausséstensbelægningen på kørebanen gøres mere jævn.

Forslag til anlægstekniske løsninger for projektet er beskrevet i notatet "Cykelvenlig belægning på kørebanen i Lyngby Hovedgade" fra Rådgivende ingeniørfirma Andersen & Grønlund, dateret 31-07-2012.

I denne forbindelse har Via Trafik foretaget en trafiksikkerhedsvurdering af projektet, som er beskrevet i dette notat.

1 Beskrivelse af eksisterende forhold

Strækningen, der indgår i projektet, strækker sig fra rundkørslen ved Jernbanevej til Nørgaardsvej. På hele strækningen færdes cyklisterne på kørebanen sammen med bilerne og der er parkeringsspor i begge sider langs det meste af strækningen. Belægningen på kørebanen er kløvede granit-chaussésten.

På strækningen fra Jernbanevej til Toftebæksvej er grænsen mellem kørebane og parkering udført med to rækker brosten og køresporene er opdelt med to kantsten i niveau samt seks rækker ophøjede chaussésten. Kørebanen er ca. seks meter inkl. chasséstensopdelingen. Strækningen ligger i en 40 km/t zone.

På strækningen fra Toftebæksvej til Nørgaardsvej er grænsen mellem kørebane og parkering udformet som et "afvandingstrug" med fire rækker chaussésten og der er ingen opdeling mellem køresporene. Kørebanen er ca. seks meter inkl. trug. Den anbefalede hastighed på strækningen er 20 km/t.



1.1 Parkering

Parkeringssporene er ca. 1,8-2,0 meter brede.

Som det ses af nedenstående foto er der flere steder på strækningen, hvor bilerne holder ud over parkeringssporet og dermed mindsker friarealet på kørebanen.



1.2 Forhold for cyklister

Langs hele strækningen kører cyklister og bilister som blandet trafik på kørebanen. Kørebanen er så smal, at bilister ikke kan køre uden om cyklister, uden at overskride modsatte kørebane, som det fremgår af de to fotos herunder. Cyklisterne kører således foran og bag ved bilisterne, hvilket kan sinke bilisternes fremkommelighed.

I situationer med tæt trafik, kan der opstå risiko for at cyklisterne klemmes mellem parkerede og kørende biler, hvis bilister forsøger at køre uden om cyklister uden at overskride modsatte kørespor.



Af fotoet på næste side ses det, at der ikke er meget plads mellem de parkerede biler og bilerne i køresporet ved tæt trafik.



1.3

Uheldsdata

Via Trafik har modtaget uheldsdata fra Lyngby-Taarbæk Kommune for Lyngby Hovedgade. Uheldsperioden er 1. januar 2002 til 21. december 2011.

Fra Jernbanevej til Nørgaardsvej er der i alt registreret 32 uheld i uheldsperioden på 10 år. Heraf er 7 uheld sket i krydset ved Nørgaardsvej og resten er sket på strækningen. Der er ikke registreret nogen uheld i krydset ved Toftebæksvej og der er ikke udleveret uheldsdata for krydset ved Klampenborgvej og krydset ved Jernbanevej.

Ud af de 32 uheld har lette trafikanter været involveret i 12 af dem, heraf 7 uheld med cyklister.

15 af uheldene er sket ved parkering, og ud af disse er der sket 3 uheld, hvor en cyklist er blevet klemt mellem en parkeret bil og en forbigående bil.

Da uheldene er registreret over 10 år, er der ikke tale om en høj uheldsfrekvens (med forbehold for at en del cykeluheld ikke indgår i statistikken, fordi der ikke optages rapport). Men uheldsbilledet indikerer, at de snævre pladsforhold med fælles kørebane for biler og cykler sammen med parkering langs med vejen giver anledning til uheld.

2

Krav til bredder

På strækningen fra Jernbanevej til Toftebæksvej, hvor hastighedsgrænsen er 40 km/t, er den vejledende minimumsbredde for køresporene 3,75 meter inkl. 1 meter tillæg for cykeltrafik.

På strækningen fra Toftebæksvej til Nørgaardsvej hvor den vejledende hastighedsgrænse er sat til 20 km/t, er minimumsbredden for køresporene 3,5 meter inkl. 1 meter tillæg for cykeltrafik.

De eksisterende kørespor er ca. 2,75 – 3,0 meter, hvilket ikke overholder vejledningerne i vejreglen omkring cyklisttillæg.

Generelt anbefales cykelsti eller -bane på veje i byer med mange cyklister. En cykelsti skal mindst være 1,7 m bred og en afmærket cykelbane skal have en bredde på 1,5 meter jf. vejreglerne. Dette kan ikke etableres inden for den nuværende kørebane, såfremt kantstensparkering skal opretholdes.

Ved snævre pladsforhold kan der (som nødløsning) etableres en "cykelstrimmel", som gør bilisterne opmærksomme på, at de deler kørebane med cyklister.

Via Trafik vurderer, at det planlagte projekt for cykelvenlig belægning i Lyngby Hovedgade vil kunne fungere, som cykelstrimmel, hvis den anlægges med tilstrækkelig stor bredde og med en farve, der afviger så lidt som muligt fra den øvrige kørebane.

Via Trafik anbefaler, at den cykelvenlige belægning bliver mindst 1,35 m bred. Derved mindskes risikoen for, at cyklister klemmes mellem kørende og parkerede biler og der bliver plads til ladcykler og cykelanhængere.

En cykelstrimmel med cykelvenlig belægning på 90 cm vil være for smal, og vil ikke tilgodese færdsel med ladcykel og cykelanhænger.

3 **Belægningstype**

Den eksisterende belægning er kløvede chaussésten. Denne belægning er ujævn at køre på for cyklister.

For at gøre belægningen cykelvenlig kan stenene saves og jetbrændes, hvilket gør belægningen mere jævn og komfortabel at cykle på. Samtidig bør det sikres, at ujævnheder i mellemrummene mellem stenene ujævnes, fx ved udfylde fugerne med beton.

Savede og jetbrændte chaussésten kan med tiden blive glatte, specielt i snevejr og vådt føre. En jetbrændt løsning forudsætter derfor, at der afsættes ressourcer til vedligeholdelse.

Stokhuggede chaussésten har normalt en større friktion end savede og jetbrændte chaussésten, men det får også en anden farve.

4 **Sammenfatning**

Uheldsdata indikerer, at de snævre pladsforhold på strækningen giver anledning til cyklistuheld.

Ideelt set vil den bedste løsning for cykeltrafik på Lyngby Hovedgade være at udvide kørebanelen til de anbefalede køresporsbredder jf. vejreglerne eller etablere cykelstier. Dette er dog ikke muligt indenfor de fysiske og økonomiske rammer for projektet.

Det planlagte projekt med cykelvenlig belægning vil kunne fungere, som cykelstrimmel, der øger komfort og oplevet tryghed for cyklisterne. Der vil dog fortsat være risiko for, at cyklisterne bliver klemt mellem parkerede og forbikørende biler.

Via Trafik anbefaler derfor, at bredden på cykelstrimlen med cykelvenlig belægning udføres i en bredde på mindst 1,35 m og med mindst mulig forskel i farve og struktur til den øvrige kørebanelbelægning.



NOTAT

Foreløbigt tryk

Til Lyngby Taarbæk Kommune
Att. Erling Mønster, e-mail: em@ltk.dk

Fra
Andersen & Grønlund, Preben Grønlund

RÅDGIVENDE INGENIØRFIRMA
ANDERSEN & GRØNLUND ApS

Dato 2012-07-31
Initialer PGJ/mn
Sag 1235
J.nr. Cykel belægning
Email pgj@ag-aps.dk

Cykelvenlig belægning på kørebanen i Lyngby Hovedgade.

I henhold til aftale skal vi beskrive 3 forslag til cykelvenlig belægning på ekst. kørebane i Lyngby Hovedgade, fra Jernbanevej til Nørugaardsvej. Teknisk Forvaltning ønsker disse forslag belyst teknisk og økonomisk, idet Lyngby Taarbæk Kommune ønsker at forbedre forholdene for cyklister i Lyngby Hovedgade.

1) Baggrund

Den ekst. kørebanelægning med 2 kørespor á 2,75 m består af kløvede chaussésten, sat i grus, dog er krydset Toftebæksvej/ Lyngby Hovedgade og Nørugaardsvej/ Lyngby Hovedgade sat i beton på en 15 cm tyk betonplade. Langs hovedgaden er der parkeringsspor i begge sider, adskilt af et brostenstrug for afvanding.

På delstrækningen ud for Likørstræde består kørebanen af savede og jetbrændte chaussésten af typerne blå rønne og rød Vonga. Desuden er der udført Lyngby Hovedgade nr. 21 lagt et felt af slidte brosten.

2) Mulige løsninger med granitbelægning

Følgende løsningsforslag beskrives i det følgende, som en cykelvenlig belægning i begge vejsider:

2.1. Blå Rønne chaussésten, savet og jetbrændt:

Der lægges en chausséstensbelægning i savede og jetbrændte blå Rønne chaussésten i lighed med området ud for Likørstræde, men udføres i samme buemønster som den ekst. kørebane.

2.2. Rød Vonga chaussésten, savet og jetbrændt:

Der lægges en chausséstensbelægning i rød Vonga chaussésten med savet og jetforbrændt overflade. Stenene lægges i samme mønster som i ekst. kørebane.

2.3. Blå Rønne granitfliser med jetbrændt overside:

Der lægges nye savede blå rønne, jetbrændte granitfliser i størrelserne 15 x 30 cm, med den lange side vinkelret på kørebaneretningen. Denne størrelse fliser findes på en smal cykelsti på en kort strækning af Lyngby Hovedgade mellem Nørugaardsvej og Jernbanevej,

Vænget 2 – 4130 Viby SJ. – Tlf. 4614 1350 – Fax 4614 1351

Dan: Mobil 2944 2791 - Preben: Mobil 2944 2795

CVR-NR 26192625

fliserne er her lagt i grus og består af rød Vonga granit med stokhugget overflade.

Alle chaussésten og fliser skal have jetbrændt eller stokhugget underside for at opnå friktion mod grusunderlaget.

2.4. Krydsene Nørngaardsvej og Toftebæksvej:

I de 2 kryds Nørngaardsvej og Toftebæksvej, hvor chausséstenene er sat i beton, kan vælges at gennemføre samme princip med et ”cykelvenligt areal”. Ekst. sten skal så opbrydes og nye chaussésten sættes eller man kan slibe overfladen på de ekst. Chaussésten. Alternativt kan man undlade ”en cykelvenlig” belægning i de 2 kryds i første fase og afvente tilbagemeldinger.



Foto 1: felt med savede jetbrændte chaussésten ud for Likørstræde

2.5: Øvrige løsninger:

Det har været drøftet hvorvidt det er muligt at opnå en plan overflade ved at slibe og jetbrænde stenene på stedet. Vi er af den opfattelse at det ikke er muligt at få en tilfredsstillende planhed, hvor chausséstenene er sat i grus, fordi stenene vil kæntré lidt da de ikke er fastholdt. Samtidig vil processen give en masse støv og støjgener for de forretningsdrivende. Alternativt kan ekst. chaussésten optages og køres til Kommunens materielplads og blive savet og jetbrændt. Erfaringer fra andre byer i Europa viser, at det er vigtigt at stenene har en højde omkring 9-10 cm, for ikke at gå løse i kørebanearealerne. I pkt. 4 beskrives fordele og ulemper ved de 3 løsninger.

3) Bredde af cykelvenlig belægning:

Bredden af den cykelvenlige belægning bør drøftes med Forvaltningen og en trafikikkerhedsrevisor.

Vort oplæg til bredde er 90 cm, set i relation af, at kørebanen mellem midterlinje og brostenstrug kun er 2,40 m og de nuværende pile i granitafmærkningen netop er placeret 0,90 m fra brostensanten. Dette vil medføre at bilisternes oplevelse af kørebanen ikke virker for snæver. De 90 cm svarer til 38 % af køresporet, næsten som ved Valby Langgade.

4) Fordele og ulemper ved de 3 løsningsmodeller:

4.1 Blå Rønne, savede og jetbrændte chaussésten.

Blå Rønne chaussésten er sædvanligvis i forskellige størrelser, hvilket gør dem egnede til at sætte i bueforbandt. Den savede jetbrændte stenoverflade afviger lidt fra den kløvede og ujævne overflade og giver stenene en lidt forskellig farve ved savet og jetbrændt overflade. Overgangen mellem kløvet stenoverflade og savet jetbrændt stenoverflade kan ses af fotos 1 fra området ud for Likørstræde. Oversiden af den savede jetbrændte overflade vil give en mere jævn og plan overflade at cykle på end de nuværende kløvede chaussésten.

Såfremt chausséstenene sættes i grus og fuges med leret skarpt 0-8 mm grus vil sammenføjning med øvrig kørebane blive god, såfremt fugningen vedligeholdes. Der har været overvejet, at sætte blå rønne chaussésten med savet og stokhugget overside, men løsningen bør fravælges, da overfladen bliver snehvid og afviger meget fra de kløvede chausséstens overflade, jf. foto 4.

4.2. Rød Vonga savede og jetbrændte chaussésten.

Rød Vonga savede og jetbrændte chaussésten vil farvemæssigt afvige lidt mere fra de kløvede blå Rønne end ved blå Rønne savede jetbrændte chaussésten. Samtidig vil der være en symbolikværdi i at angive en cykelplacering i eks. kørebane. Chausséstenene vil kunne indpasses i den eks. kørebanes bueforbandt. Ulempen er at løsningen vil give lidt mere farvespil i gadebilledet, men de rødlige sten er dog kendte farver fra Lyngby Hovedgade.

4.3. Stokhuggede eller jetbrændte granitfliser i blå Rønne.

På strækningen fra Nørgaardsvej til Jernbaneplassen er udført en kort cykelsti med stokhuggede granitfliser med affasede kanter i dimensionen 15x30 cm i 9 cm tykkelse. Denne størrelse fliser kan anvendes som en cykelvenlig belægning, så der ikke er nye elementer i gadebilledet. Evt. kan overvejes at størrelsen øges til max. 30x30 cm og i 9 cm tykkelse. Det er vigtigt at tykkelsen af fliserne er den samme som de tilstødende chaussésten der er 9-10 cm høje, for at minimere sætninger i grænsefladen mellem fliser og chaussésten.

Ulempen ved at lægge fliserne op med chausséstenene er, at der vil fremkomme små ”hjørnestein/ petringer ” på grund af buerne støder op mod den rette fliseflugt. Det samme forekommer pt. mellem brostenstrug og chausséstensbuer, men er her pga. buens toppunkt mere vinkelret på brostenene jf. foto 2. Pga. en placering længere ude i kørebanen og tæt på ”hjerterstenene” er stenene har større risiko for at gå løse. Problemet kan minimeres ved at sætte en bort i belægningen mellem fliserne og de øvrige chaussésten. Fliserne bør lægges i grus som i hovedparten af kørebanen. Blå Rønne granitfliser med jetbrændt overflade er 28 % dyrere end jetbrændte blå Rønne chaussésten, der er angivet i efterfølgende overslag



Foto 2. Nord for Toftegårdvej krydset chaussesten i bueforbandt mod brostenstrug

5) Udførelse:

Anlægsarbejdet med anlæg af cykelvenlig belægning vil kræve at den udførende entreprenør får råde ret over den ene kørebane, som der arbejdes på, f.eks. 3 etaper og bør foretages ved opsætning af midlertidig lyssignal. For at kunne udføre arbejdet, bør udarbejdes udbudmateriale for prisindhentning hos 3 brolæggerfirmaer, når Lyngby Taarbæk Kommune har valgt løsningsforslag.



Foto 3: Cykelvenligt felt på Valby Langgade ud for Tingstedet

Endvidere bør der udarbejdes en midlertidig trafikafviklingsplan og en tidsplan for arbejdet og Politiets godkendelse skal indhentes. På Valby Langgade er der udført Tingstedet udført en kørebane med cykelvenlig belægning. Her er cykelfeltet 1,5 m, men den samlede kørebane er 7,4 m bred. De 1,5 m svarer til 40 % af hvert kørespor. Chausséstenene er sat i beton men er nogle steder ujævne og med dybe fuger, idet betonen er begyndt at smuldre jf. foto 3.

6) Anlægsøkonomi:

Med baggrund i ovennævnte gennemgang kan opstilles følgende anlægsøkonomi i kr.excl moms.

	Jernbanevej – Toftebækvej L=155 m	Toftebækvej – Klampenborgvej L=122 m	Klampenborgvej – Nørgårdsvej L=132 m	I alt: ekskl. krydsene L=398 m	Krydsene Nørgårdsvej & Toftebækvej 57 m
Arbejdsplads	80.000	80.000	80.000	240.000	80.000
Opbrydning eks. belægning	42.000	30.000	36.000	108.000	32.000*
Levering nye granitmateria.	565.000	407.000	450.000	1.422.000	254.000*
Sætning af ny belægning	112.000	81.000	96.000	289.000	126.000*
Uforudselige udgifter	100.000	100.000	100.000	300.000	68.000
Salg af eks. chausséste	-70.000	-50.000	-60.000	-176.000	0
Projekt og udbud				77.000	
Tilsyn, byggeledelse				95.000	
Anlægssum excl prøvelfelt				2.355.000	560.000

Hvis de 2 betonsatte kryds Toftebæksvej og Nørgårdsvej skal gøres ”cykelvenlige”, kan det gøres enten ved at opbryde de ekst. chaussésten og herefter sætte nye chaussésten med jetbrændt overflade i beton. Denne løsning kan medføre åbninger og sår i den samlede belægningsoverflade og gøre den udsat for frostskafer. Alternativt kan krydsene gøres cykelvenlige ved at foretage en slibning af ekst. Chaussésten i de betonsatte kryds Toftebæksvej og Nørgårdsvej. Herved ændres udgiften til 172.000 kr. og sætningsudgiften samt opbrydningsudgiften udgår. Anlægssummen i krydsene reduceres med 240.000 kr. til 320.000 kr. Derfor anbefales en løsning med slibning af stenene i de 2 betonsatte kryds.

I ovenstående priser er forudsat blå Rønne chaussésten. Hvis der vælges rød Vonga kan prisen på stenleverancen på 740m² reduceres med 15 % dvs. en besparelse på 215.000 kr. Bent Vangsø Natursten A/S har også tilbudt tilbagekøb af de 705 m² optagne blå Rønne til 250 kr./ m² = 176.000 kr. Denne besparelse er indarbejdet i ovennævnte anlægsøkonomi ved salg af de optagne chaussésten.



Foto 4:Chaussésten fra højre jetbrændt rød vonga, kløvet blå rønne, stokhugget blå rønne, jetbrændt blå rønne, jetbrændt koksgrå kinesisk

I stedet for blå Rønne, savede og jetbrændte chaussésten kan vælges billigere koksgrå, savede og jetbrændte kinesiske chaussésten. Disse sten er meget ens i størrelsen og vil være vanskeligere at indpasse i eks. kørebanelægning, fordi der er behov for små sten til hjertesten. Endvidere er den kinesiske granit mere finkornet end den bornholmske og vil medføre en mindre friktion efter jetbrændning af chausséstenene. Desuden er der en lille farveforskel mellem koksgrå kinesiske og blå Rønne granit. Farverne kan ses på ovenstående foto 4.

Såfremt der vælges savede og jetbrændte kinesiske koksgrå chaussésten kan opnås en besparelse på 815.000 kr. ift. blå Rønne chassésten. For overskuelighedens skyld er disse forslag opsat her.

6.1: Blå Rønne jetbrændte chaussésten ekskl. krydsene	2.355.000 kr. ex. moms
6.2: Blå Rønne jetbrændte chaussésten samt slebne sten i kryds (2355+320)	2.675.000 kr. ex. moms
6.3: Rød Vonga jetbrændt chaussésten ekskl. krydsene (2355-215)	2.140.000 kr. ex. moms
6.4: Koksgrå kinesisk chaussésten ekskl. krydsene (2355-815)	1.540.000 kr. ex. moms
6.5: Grå kinesiske chaussésten samt slebne sten i kryds (1540+320)	1.860.000 kr. ex. moms
6.6: Blå Rønne jetbrændt fliser a´2395 kr/m ² (2355+ 395)	2.756.000 kr. ex. moms
6.7: Blå Rønne jetbrændt fliser samt slebne sten i kryds (2756+320)	3.076.000 kr. ex. moms

7) Anbefaling.

Vi kan på grundlag af ovennævnte gennemgang, anbefale løsning 2.1 med savede jetbrændte i blå Rønne chaussésten og med en bredde på 0,9 m målt fra brostenstrug. Endvidere anbefales at krydsene Toftebæksvej og Nørgaardsvej i første fase ikke ombygges med cykelvenlig belægning.

Der skal bemærkes at granitoverfladen kan genopfriskes med fornyet jetbrænding hvis de slides af biltrafikken efter flere år. Leveringstid på granitsten og fliser er 8 – 10 uger.

Såfremt De har spørgsmål til ovennævnte er De meget velkommen til at kontakte undertegnede.

Med venlig hilsen
Andersen & Grønlund

Preben Grønlund

Bilag. 3 Tegninger med angivelse af cykelvenlig belægning i Lyngby Hovedgade fra Jernbanevej til Nørgårdsvej

Virum Handelsforening

Lyngby Taarbæk Kommune
Teknisk forvaltning
Rådhuset
2800 Lyngby

Virum d 30.5.2012

Vedr. høstfest i Virum:

I forbindelse med vores høstfest lørdag den 25. august, søger vi i lighed med tidligere år om tilskud til arrangementet.

Arrangementet foregår i det centrale Virum

Vi har opsat et lille budget for arrangementet:

Da vi holdt budgettet sidste år har vi valgt at lave et identisk budget.

Leje af scene:	8000,- kr.
Hoppeborg:	7000,- kr.
Div. Administration:	5000,- kr.
Annoncering:	5000,- kr.
Sceneoptræden:	20.000,- kr.

Indtægt Boder - 30 x200	7000,- kr
Tilskud Virum Handelsf.	20.000,- kr.
Tilskud Lyngby Taarbæk Komm. (Forventet)	20.000,- kr.

Balance **45.000,- kr. 45.000,- kr.**

Venlig hilsen


Hans-Jørgen Bundgaard

Vrum Stationsvej 107
2830 Virum
Tlf: 45 85 84 04

Virum Handelsforening

Lyngby Taarbæk Kommune
Teknisk forvaltning
Rådhuset
2800 Lyngby

Virum d. 30.5.2012

Vedr. høstfest i Virum.


I forbindelse med vores høstfest lørdag den 25. august, søger vi hermed om tilladelse til at benytte P-pladsen på Frederiksdalsvej uden for det tidligere Virum Postkontor.

P. pladsen vil i forbindelse med arrangementet blive lukket af for bilkørsel fra hovedindkørslen til posthuset og bagved posthuset.

Arrangementet vil foregå fra kl. 9-16 med en times klargøring/oprydning i begge ender af arrangementet.

Derudover ønsker vi i forbindelse med arrangementet, at benytte pladser, stræder og torve i det centrale Virum til optræden og boder – dog vil det ske i en plan således at almindelig passage friholdes.

Venlig hilsen

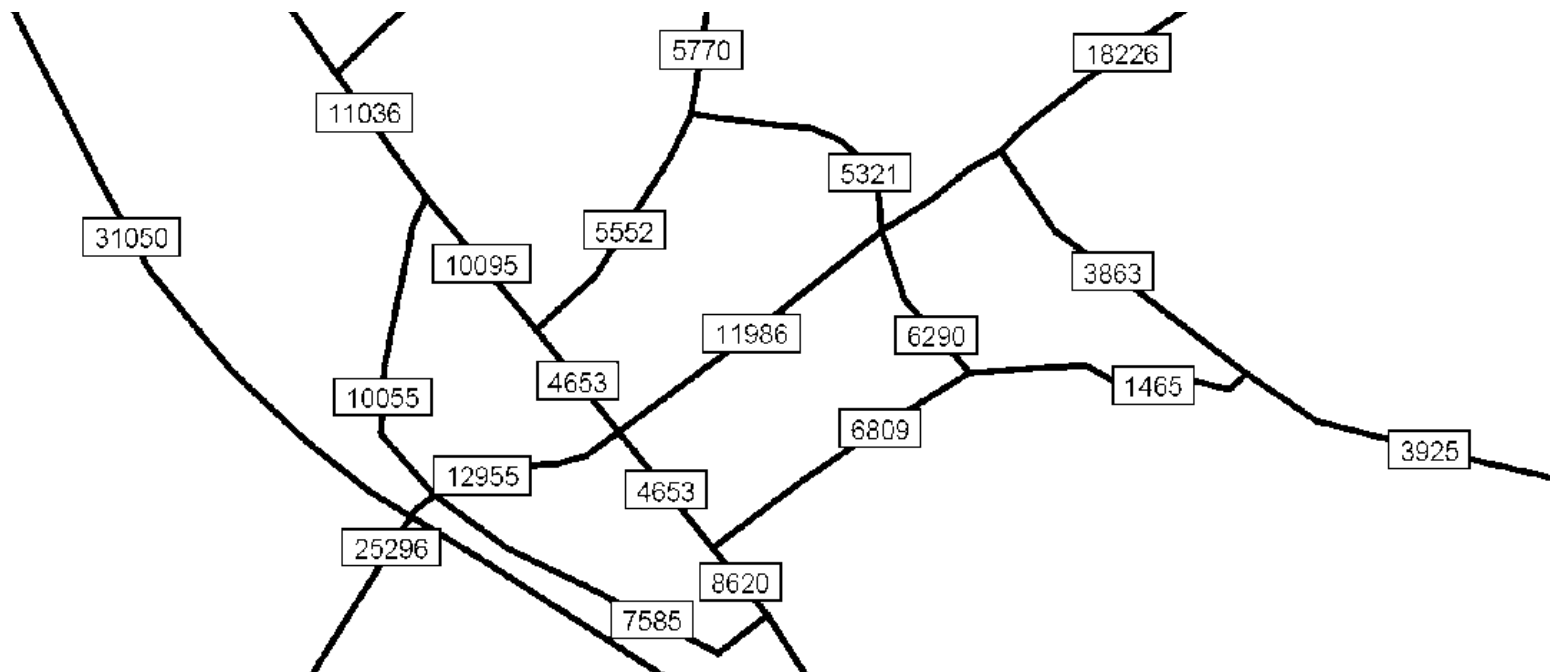

Hans Jørgen Bundgaard
Formand

Virum Stationsvej 107
2830 Virum
Tlf: 45 85 84 04.

Lyngby-Taarbæk Kommune Spidstimetrafikmodel Arbejdsprogram

Teknik- og Miljøudvalget den 21-08-2012
Bilag 7

Tilbud
10. august 2012
MS/MKK



Indhold

1	Indledning	3
2	Opgavens omfang	3
2.1	Grundlag	3
2.1.1	Nummerskrivningsanalyse og krydstællinger for en hverdag	3
2.1.2	Lørdagstælling	4
2.2	Spidstimetrafikmodel for hverdagseftermiddag	4
2.2.1	Opbygning og kalibrering af Visum spidstimetrafikmodel	4
2.2.2	Udbygning af eksisterende Vissim trafiksimuleringsmodel	4
2.2.3	Udvidelse til morgenspidstimemodell	6
2.2.4	Udvidelse til lørdagsspidstimemodell	6
2.3	Rapportering	6
3	Tidsplan	6
4	Honoraroverslag	7
4.1	Driftsomkostninger	8
4.1.1	Analyserammer	8
4.1.2	Ressourceperson	8
4.1.3	Køb af licenser	9
4.2	Fakturering	9
4.3	Forudsætninger og grundlag	9

Forsideillustration: eksempel på modelteknisk illustration af trafikmængder i det centrale Kgs. Lyngby.

1 Indledning

Lyngby-Taarbæk Kommune (LTK) har på møde d. 5. juli, bedt firmaet Via Trafik om at udarbejde et arbejdsprogram for udarbejdelse af en spidstimetrafikmodel for det centrale Kgs. Lyngby. Dette arbejdsprogram beskriver forslag til opgavens løsning, tidsplan og honoraroverslag.

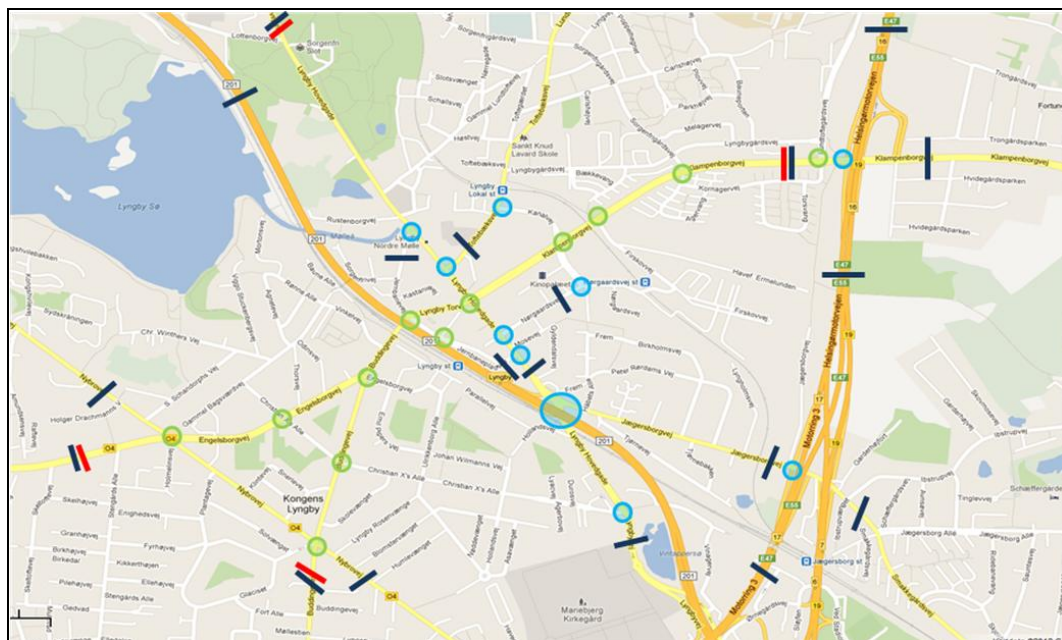
2 Opgavens omfang

I det følgende er en række delopgaver beskrevet. Hvilke delopgaver, der eventuelt kan tilvælges, fremgår desuden af afsnit 4 Honoraroverslag.

2.1 Grundlag

2.1.1 Nummerskrivningsanalyse og krydstællinger for en hverdag

Der gennemføres en analyse for at bestemme rutevalget for billister i Lyngby, og især den gennemkørende trafik. Det er valgt at benytte bluetoothmålinger. Målingerne vil danne grundlag for kalibrering af spidstimetricerne der opstilles ud fra krydstællinger. Krydstællingerne bevirker at svingbevægelserne i hvert kryds modelleres så korrekt som muligt og bluetoothmålingerne optimerer ruterne i matricen. På Figur 1 ses det, hvor de forskellige målinger foretages.



Figur 1: Med mørkeblåt er angivet hvor det forventes at der placeres bluetoothmåleenheder, med rødt er vist hvor de 4 slangetællinger placeres, med grøn cirkel er det angivet hvor der er eksisterende krydstællinger og med lyseblå cirkel er det vist hvor der foretages nye krydstællinger.

Snittællinger benyttes til at opregne bluetoothmålingerne, så de repræsenterer de faktiske trafikmængder, samt til kalibrering af krydstællingerne. Snittællinger gennemføres som maskinelle slangetællinger.

Snittællinger og bluetoothmålinger kører over en hel uge, hvorimod krydstællingerne kun foretages på en hverdag omfattende både morgen- og eftermiddagsspidsstimer.

2.1.2 Lørdagstælling

I det tilfælde at Lyngby-Taarbæk Kommune ønsker at spidstimemodellen skal omfatte lørdagstrafikken er der behov for også at udføre krydstællinger på en lørdag.

Snittællinger og bluetoothmålinger foretages over en uge og omfatter således også en lørdag.

2.2 Spidstimetrafikmodel for hverdageftermiddag

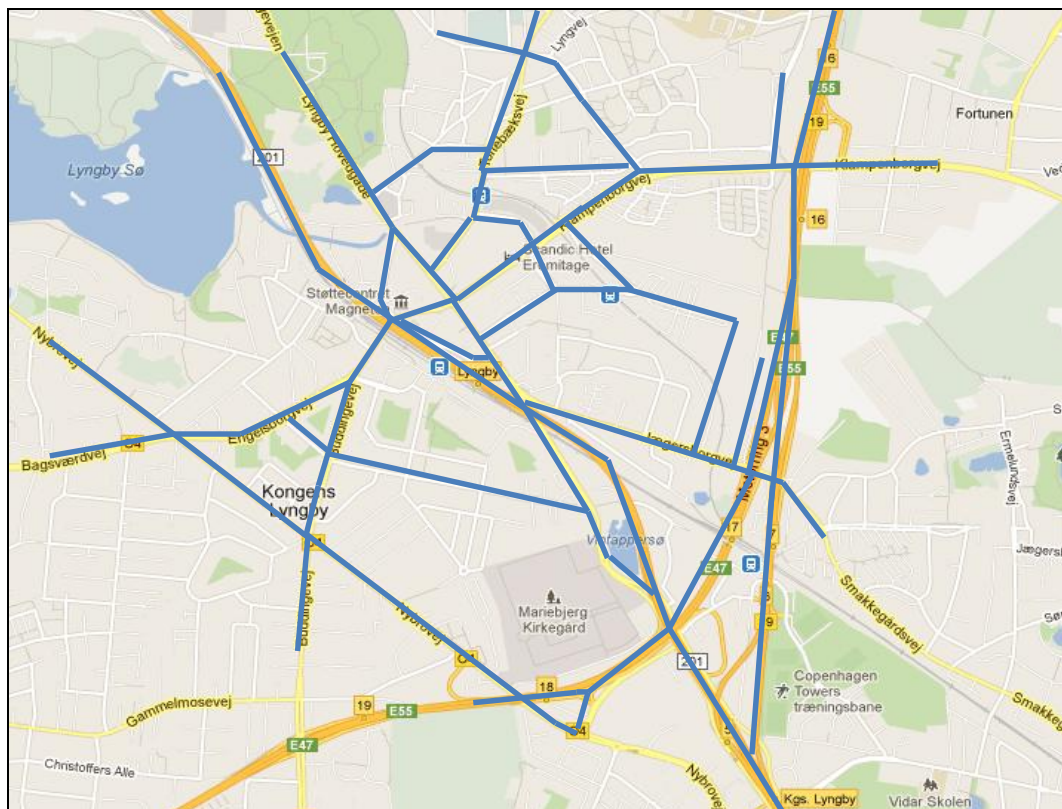
2.2.1 Opbygning og kalibrering af Visum spidstimetrafikmodel

Den eksisterende døgnmodel for VISUM ændres til en spidstimemodel ved hjælp af tællinger og bluetoothmålinger. Disse vil danne baggrund for trafikmængder og ruter i modellen i stedet for byplandata, som er anvendt for døgnmodellen.

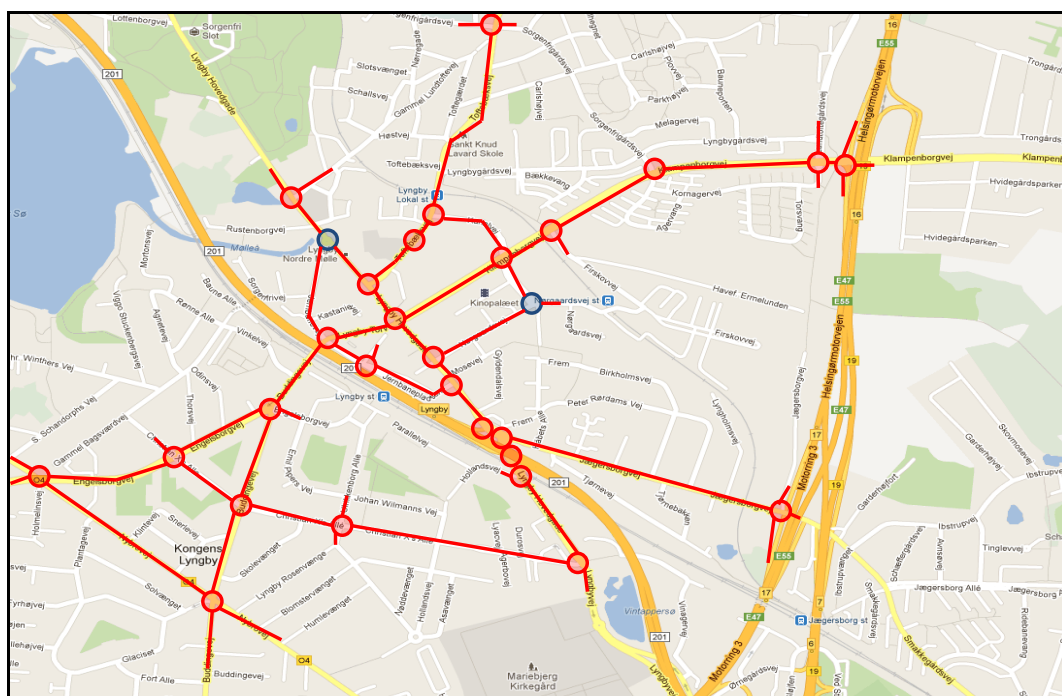
Spidstimemodellens omfang er illustreret på Figur 2.

2.2.2 Udbygning af eksisterende Vissim trafiksimuleringsmodel

Lyngby-Taarbæk Kommune er i besiddelse af en model af et scenarie for et fremtidigt busnet. Modellen indeholder krydsene på Klampenborgvej, Buddingevej og Engelsborgvej, fra krydset ved Sorgenfrigårdsvej til Nybrovej på både Buddingevej og Engelsborgvej. Denne model bliver konverteret ved hjælp af udskrifter fra Motion til at afspejle dagens situation. Derefter udbygges modellen til at indeholde vejnet og kryds som vist på Figur 3.



Figur 2: Vejnettet for den eksisterende døgntrafikmodel. Vejnettet er det samme som der etableres spidstimetrafikmodel for i Visum.



Figur 3: Vejnettet for hvor der etableres en simuleringsmodel i Vissim. Kryds med rød er signalregulerede kryds og blå er vigepligtskryds der indbygges i modellen.

2.2.3 Udvidelse til morgenspidstimemodel

Udvidelsen af VISSIM-modellen til også at omfatte morgenspidstimen, består i at supplere modellen med oplysninger om signalerne justeret efter trafikbelastningen om morgenen. Udvidelsen af VISUM-modellen består i at kalibrere matricerne i forhold til tællinger og målinger.

2.2.4 Udvidelse til lørdagsspidstimemodel

Udvidelsen af VISSIM-modellen til også at omfatte lørdagsspidstimen, består i at supplere med oplysninger om signalerne justeret efter trafikbelastningen om lørdagen. Udvidelsen af VISUM-modellen består i at kalibrere matricerne i forhold til tællinger og målinger.

2.3 Rapportering

Modellen opbygges i programmerne VISUM og VISSIM.

Efter opgavens udførelse stilles modelfilerne til rådighed for Lyngby-Taarbæk Kommune.

Resultater, kølængder og forsinkelser, angives i tabelform for krydsene i basis-situationen og suppleres med en kort sammenfatning af hovedresultater.

3 Tidsplan

Opgaven forventes at tage ca. 3 måneder at udføre fra igangsættelse, og kan tilbydes igangsat fra medio august 2012.

Trafiktællinger kan tidligst igangsættes fra ultimo september, da effekterne af betalingsparkering (indføres 1. september) skal træde i kraft.

Tidsplanen forudsætter, at der kan gennemføres korrespondance med Lyngby-Taarbæk Kommune, og at trafikanalyser kan gennemføres under normale vejrforhold.

Ved opgavens igangsættelse udarbejder Via Trafik en detaljeret tidsplan for opgavens udførelse.

4

Honoraroverslag

Opgaven forventes bemandet med ingeniør Martin Kallesen og modelspecialist Morten Stenberg. Senioringeniør Mogens Møller tilknyttes opgaven i forbindelse med kvalitetssikring og faglig sparring.

Med udgangspunkt i de beskrevne aktiviteter skønnes analysen at andrage det ressourceforbrug, som er anført i det efterfølgende skema.

Ydelser	Pris (kr. ekskl. moms)	Bemærkning
<i>1. Grundlag for trafikmodellen</i>		
Nummerskrivningsanalyse og krydstællinger for en hverdag	225.000	Bluetooth benyttes til nummerskrivning som grundlag for trafikmodel. Det forudsættes at MS udfører tællinger i mindst 2 kryds, som kan anvendes af LTK
Evt. tillæg for lørdagstælling	(+100.000)	Ekstra ydelse
<i>2. Spidstimetrafikmodel for hverdags eftermiddag</i>		
Opbygning og kalibrering af Visum spidstimetrafikmodel	125.000	
Udbygning af eksisterende Vissim trafiksimuleringsmodel	100.000	
Evt. tillæg for morgensspidstime-model	(+ 25.000)	Ekstra ydelse
Evt. tillæg for lørdagsspidstime-model	(+ 49.000)	Ekstra ydelse
Honorar i alt pkt. 1 og 2	450.000	Ekskl. tillægsydelser
Evt. tillægsydelser til pkt. 1 og 2 som udføres efter nærmere aftale	(+174.000)	Lørdagstælling samt morgen- og lørdagsspidstime-model

De skønnede priser er inklusiv udlæg og eksklusiv moms. Ønskes ekstra ydelser i form af udvidet modelomfang i forhold til ovenstående afsnit, kan det indarbejdes. Her tænkes der særligt på at dialogen med Vejdirektoratet og Gentofte Kommune kan resultere i nye eller ændrede behov for Lyngby-Taarbæk Kommune.

I forbindelse med en eventuel udvidelse af opgaven anvendes følgende kate-
goritimepriser:

- Senioringeniør 1120,- kr.
- Ingeniør 950,- kr.
- Junioringeniør 670,- kr.
- Teknisk designer 560,- kr.
- Medhjælp 200,- kr.

4.1 Driftsomkostninger

Lyngby-Taarbæk Kommune har forskellige muligheder i forbindelse med driften / brugen af spidstimetrafikmodellen. Nedenfor er beskrevet to muligheder, som Via Trafik anbefaler Lyngby-Taarbæk Kommune at vælge mellem: 1) Analyseramme og 2) ressourceperson. En tredje mulighed er at Lyngby-Taarbæk Kommune selv køber licenser til Vissim og Visum.

4.1.1 Analyserammer

Alt efter hvilken form for analyse, modellerne ønskes benyttet til, kan analyserne opdeles i tre kategorier.

Kategori 1: 5.000 - 20.000 kr. ekskl. moms

Denne kategori kan omhandle følgende: Udtrækning af trafiktal (trafikmængder, rejsetider, kølængder, forsinkelser eller lign), samt kørsel af modellerne med henblik på *mindre undersøgelse* (fx forbud af svingbaner eller ændring af hastigheder).

Kørslerne vil udmunde i et teknisk notat med kølængder og forsinkelser i modellens kryds sammen med en kortfattet sammenfatning.

Kategori 2: 20.000 - 40.000 kr. ekskl. moms

Denne kategori kan omhandle følgende: Lukning af veje, nye veje, nyt kryds (fx fra vigepligt- til signalreguleret kryds), ny trafikmængde for 1 eller få zoner.

Kørslerne vil udmunde i et teknisk notat med kølængder og forsinkelser i modellens kryds sammen med en kortfattet sammenfatning.

Kategori 3: 40.000 – 100.000 kr. ekskl. moms

Denne kategori kan omhandle følgende: Ombygning af flere kryds, ændringer i trafikmønstret, opdatering af model (uden tællinger/målinger modellen forventes at skulle opdateres en gang hvert andet år, eller når der sker større fysiske ændringer eller der sker radikale trafikale ændringer).

Kørslerne vil udmunde i et teknisk notat med kølængder og forsinkelser i modellens kryds sammen med en ultrakort sammenfatning.

Til alle kategorierne kan der tilkøbes mere omfattende analyser af modeloutputtet alt efter behov.

4.1.2 Ressourceperson

Alternativt til enkelte undersøgelser og analyser kan det tilbydes at Lyngby-Taarbæk Kommune kan tilknytte en fast ressourceperson med kendskab til modellen. En aftale omkring en ressourceperson forudsætter et forløb, hvor ressourcepersonen sidder på Rådhuset i Lyngby og er fast tilknyttet et nærmere aftalt arbejdsforløb omkring spidstimemodellen.

Priser for ressourcepersoner kan ses i tabellen herunder. Med i prisen er brugen af VISSIM licens og VISUM licens.

Kategorier (satser angivet i kr. ekskl. moms)	Ressource- person < 200 timer inden for 6 måneder	Ressource- person > 200 timer inden for 6 måneder	Ressource- person > 450 timer inden for 6 måneder
Specialist/senioringeniør	1000,-	800,-	750,-
Ingeniør	900,-	700,-	650,-
Junioringeniør	650,-	560,-	550,-

4.1.3

Køb af licenser

Der er også en tredje mulighed, hvor Lyngby-Taarbæk Kommune kan købe egne licenser til VISSIM og VISUM samt undervisning, således at kommunen derved selv kan benytte modellen. Pris for dette kan fås på forespørgsel.

4.2

Fakturering

Honorar og udlæg faktureres løbende pr. måned efter medgået tid og udgifter.

Klienten har oplyst at faktura sendes til følgende:

Lyngby-Taarbæk Kommune
Miljø & Vej
Rådhuset
2800 Kongens Lyngby
Att: Jytte Olander
EAN -NR: 5798008550270

4.3

Forudsætninger og grundlag

Det forudsættes, at der afholdes 3 møder i forbindelse med opgavens løsning uafhængigt af hvor mange delopgaver, der tilvælges. Eventuelle yderligere møder afregnes efter anvendt tid. Møderne er tænkt som et opstartsmøde, et midtvejsmøde og et afsluttende møde.

Der tages forbehold for, at det kan blive nødvendigt at foretage omtællinger pga. vejrlig eller uforudseelige trafikale forhold (større trafikuheld o.l.). Dette ligger uden for tilbuddet.

Det forudsættes, at Lyngby-Taarbæk Kommune leverer alle nødvendige trafikdata og byplanoplysninger samt digitale grundkort over området. Herunder også:

- Ortofoto for modelområdet
- Signal information – herunder Motion

Det forudsættes i øvrigt at alle forhold vedrørende opgavens løsning følger "Almindelige Bestemmelser for teknisk rådgivning og bistand", ABR 89. Via

Rådgiveren har tegnet ansvarsforsikring hos Navigators policenummer KMPE9-101 8013.

I denne opgave begrænses firmaets ansvar til honorarets størrelse.

Tilbuddet er gældende i 1 måned fra dags dato.