



LYNGBY-TAARBÆK
KOMMUNE



Prinsipper for skole- byggeri

i Lyngby-Taarbæk Kommune

Principper for skolebyggeri i
Lyngby-Taarbæk Kommune

Udarbejdet af: Lyngby-Taarbæk Kommune,
1. udgave – © udgivet 2019

Tekst og facilitering:
Smith Innovation

Redigering, layout og Illustration:
Advice A/S



Indhold

Introduktion

Skoler i udvikling 3

1. princip

Skolen er ramme for dannelse og fællesskab hele livet 6

2. princip

Skolen rummer gode læringsmiljøer for alle10

3. princip

Skolens fysiske rammer understøtter trivsel.....14

4. princip

Skolens fysiske rammer er tidsvarende og velfungerende18

5. princip

Vi samarbejder helhedsorienteret om byggeprojektet22

Introduktion

Skoler i udvikling

Den danske folkeskole spiller en central rolle i vores demokrati: Skolen er et af de få steder, hvor vi stadig mødes på tværs af forskellige baggrunde og interesser. Her vokser kommende generationer op og udvikler sig fra barn til voksne. Skolen skal bidrage til, at de er rustet til at deltage konstruktivt og aktivt i vores samfund og lokalmiljø.

Derfor ønsker Lyngby-Taarbæk Kommune at skabe gode skoler med tidssvarende rammer for at udvikle de unge borgere. Til gavn for hver enkelt elev, og til glæde for sammenhængskraften i samfundet.



Vores ambition kræver gode og tidssvarende fysiske rammer for elevernes læring, trivsel og dannelse. I det lys skaber en række forhold et løbende behov for at bygge nyt, renovere, om- og tilbygge på vores skoler:

- **Flere børn i skolerne:** Kommunen er inde i en positiv udvikling med et stigende børnetal og dermed flere elever på skolerne.
- **Nye tilgange til undervisning:** I fremtiden skal undervisningsmiljøerne understøtte, at læring sker på forskellige måder og bygger på aktiv deltagelse.
- **Mere alsidig brug af bygningerne:** Mange af kommunens skoler er gode solide bygninger med historie, men i dag skal bygningerne rumme og understøtte flere formål, funktioner og fællesskaber end dengang, hvor arkitektur og indretning blev planlagt.

Princippet skal fungere som:

- **Redskab for dialog** mellem skolefaglige og byggefaglige parter i konkrete bygge- og renoveringsprojekter
- **Udgangspunkt for prioritering** i programmering, projektering, opførelse og drift af den enkelte skole. Der vil være forskel på muligheden for at opfylde alle principperne afhængig af, om der renoveres og ombygges på eksisterende skoler, eller om der bygges helt ny skole.

Med Principper for skolebyggeri beskriver Lyngby-Taarbæk Kommune sine visioner for fremtidige skolebyggerier. Principperne skal sætte retning for, hvordan vi skaber rammer, der passer til måden, vi skal lære, arbejde og være sammen på – nu og i fremtiden.

Målet er, at vores byggeprocesser og de fysiske rammer støtter op om skolens kerneopgave: Dannelse, læring og trivsel.

Principperne er resultatet af en proces, som har inddraget lærere, pædagoger og skoleledere, elever og forældre, borgere, forvaltning og teknisk personale. Principperne bygger også på kommunens øvrige politikker og strategier.

I forbindelse med byggeprojekter skal principperne suppleres af "Funktionsprogram for skolebyggeri i Lyngby-Taarbæk Kommune".

Principper for skolebyggeri



1. Skolen er ramme for dannelse og fællesskab hele livet



2. Skolen rummer gode læringsmiljøer for alle



3. Skolens fysiske rammer understøtter trivsel



4. Skolens fysiske rammer er tidssvarende og velfungerende



5. Vi samarbejder helhedsorienteret om byggeprojektet

1. princip

Skolen er ramme for dannelse og fællesskab hele livet

Folkeskolen skal forberede eleverne til at tage del i det demokratiske samfund og til at bidrage til fællesskabet som borgere. I Lyngby-Taarbæk Kommune vægter vi også, at skolen kan spille en vigtig rolle uden for almindelig skoletid – og efter skolealderen – som samlingspunkt for aktiviteter og fællesskaber for mange forskellige brugere i lokalmiljøet.



Første princip for vores skolebyggeri er, at skolernes fysiske rammer skal understøtte uddannelse, dannelse og fællesskaber gennem hele livet. Det betyder, at faciliteterne også er samlingspunkt for lokale fællesskaber og foreninger. Den fælles anvendelse af skolens faciliteter bidrager samtidig til en god udnyttelse af vores ressourcer.

Princippet udmønter sig i følgende fokuspunkter, når vi bygger og renoverer skoler:

Plads til forskellige aktiviteter

Skolen skal tilbyde fleksible og attraktive rum og områder både inde og ude. Faciliteterne skal variere i størrelse og indretning. Variationen skal understøtte forskellige lærings- og undervisningsformer, gruppestørrelser og brugssituationer og på den måde udvide skolens samlede anvendelsesmuligheder – nu og fremover. Det kan for eksempel være en amfitræppe, som kan fungere som auditorium eller scene med sæderækker, men som også har en basisfunktion som trappe.

Åben for lokalmiljøet

Skolen skal være imødekommende og tryk for både ansatte, elever og eksterne brugere, så det er let for dem at dele faciliteterne. Derfor skal skolen have et tydeligt ankomstområde, hvor alle brugere let kan aflæse, hvordan de skal bevæge sig rundt på skolen.

Lokaler, som ofte bliver benyttet af SFO, klub, musikskole og andre fritidstilbud, skal være lette at komme til og skal så vidt muligt placeres samlet i zoner – også for at give en fornemmelse af aktivitet og liv uden for normal skoletid og skabe mulighed for læringsrum på tværs af brugerne. Skolens brugere og foreninger skal kunne tilgå fagcentre, større forsamlingsrum, idrætsfaciliteter og lignende.

Motivation til fælles ansvar

Skolens fysiske rammer skal invitere alle brugerne til at tage kollektivt ansvar for faciliteterne. Det virker motiverende, når skolen fremstår som et smukt og rart sted at være, og faciliteterne er velholdte og velfungerende. Indretning og æstetisk udtryk bør understøtte funktionen i et område eller rum. Et eksempel på at motivere til fælles ansvar kan være skofri zoner, som giver mindre snavs indendørs og letter rengøringen.

Demokratisk dannelse i skolen

Skolen har et pædagogisk ansvar for elevernes trivsel og for, at eleverne får mulighed for at udvikle sig til ansvarlige og selvstændige medborgere. Dannelsesopgaven består i at træne elevens evne til selvbestemmelse, selvstændig tænkning og til frit at træffe ansvarlige beslutninger. På den måde lærer eleverne at tage del i samfundet, respektere andre og tage medansvar for og bidrage til det fællesskab, de er en del af.

Lyngby-Taarbæk Kommunes
skoleudviklingsstrategi 2013



”I sportsklubben vil vi gerne føle os velkomne på skolen, så vi har mulighed for at skabe et klubmiljø – og ikke bare går ned ad en lang mørk gang hen til aktiviteten.”

Forening

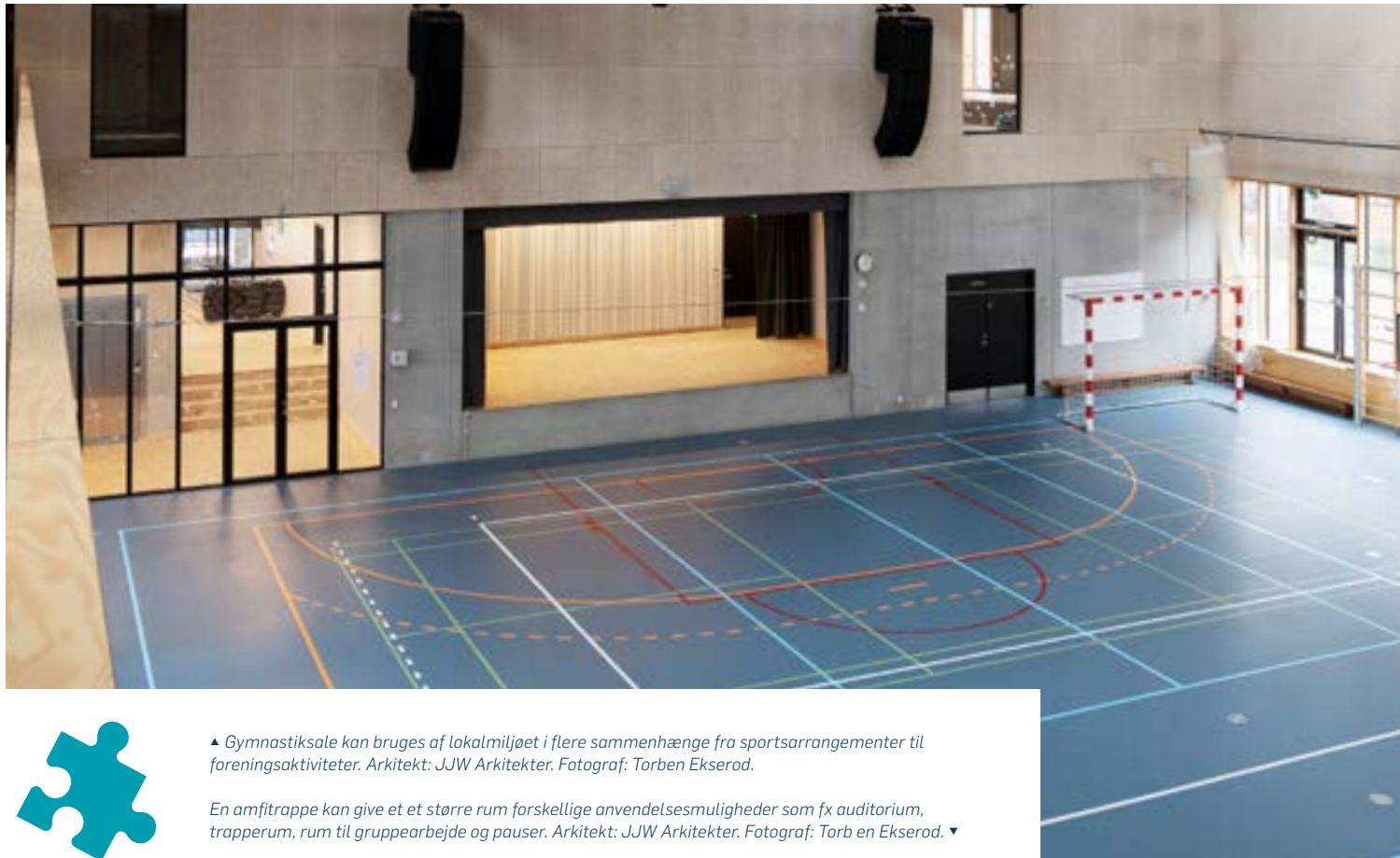


▲ Når skolen bliver benyttet til både undervisning og fritidsaktiviteter, fungerer den som samlingspunkt for lokalmiljøet.



”Jeg drømmer om, at skolen har bedre rum til gruppearbejde og steder med ro, hvor man er afskærmet fra andre. Lidt mere kreativitet i indretningen kunne give inspiration og motivation.”

Elev



▲ Gymnastiksale kan bruges af lokalmiljøet i flere sammenhænge fra sportsarrangementer til foreningsaktiviteter. Arkitekt: JJW Arkitekter. Fotograf: Torben Ekserod.

En amfitræppe kan give et større rum forskellige anvendelsesmuligheder som fx auditorium, trapperum, rum til gruppearbejde og pauser. Arkitekt: JJW Arkitekter. Fotograf: Torben Ekserod. ▼



2. princip

Skolen rummer gode læringsmiljøer for alle

Hver elev tilegner sig læring forskelligt, og de fleste har brug for variation i løbet af en dag. Det er vigtigt for Lyngby-Taarbæk Kommune, at den enkelte elev, lærer og pædagog selv kan få indflydelse på, hvordan han eller hun bedst arbejder.

Vi vil med andre ord skabe rammerne for at planlægge og arbejde med forskellige læringsituationer i undervisningen.



Vores andet princip for skolebyggeri er, at vi bygger rammer for alsidige læringsmiljøer. Det betyder, at vi skaber gode muligheder for, at læring kan finde sted på forskellige måder i forskellige omgivelser.

Princippet udmønter sig i følgende fokuspunkter, når vi bygger og renoverer skoler:

Forskellige typer læringsrum

Skolen skal have rum til en bred skala af læringsituationer. Skalaen går fra situationer, hvor der er brug for at samle mange til en fælles besked, til undervisning med behov for fordybelse i en mindre gruppe eller for den enkelte elev. Der skal også være fristeder med plads til spontanitet. Skolen skal derfor disponeres med en prioriteret sammensætning af multifunktionelle rum, fleksible rum og fagspecialiserede rum.

De fysiske rammer skal understøtte, at eleverne kan arbejde lyttende, undersøgende, producerende og innovativt. Skolen kan skabe flere typer af læringsrum ved at etablere nicher eller studieområder i gangarealer, som supplerende og uformelle læringszoner, i visuel sammenhæng med klasselokalet. Det er vigtigt, at lærere og pædagoger har overblik over undervisningen og kan støtte eleverne i deres arbejde. Derfor skal de supplerende læringszoner være i visuel forbindelse med klasselokalet.

Multifunktionelle rum

Skolen har multifunktionelle rum, som kan anvendes til mange formål og er for eksempel klasselokaler, sale og fællesrum. De multifunktionelle rum er generiske og kan understøtte forskellige behov og læringsformer.

Fleksible rum

Skolen har fleksible rum, som kan ændres eller tilpasses til skiftende forhold eller behov. De kan for eksempel åbnes op eller lukkes af med foldevægge eller skydedøre for at skabe nye rumligheder og sammenhænge.

Fagspecialiserede rum

Skolen har faglokaler, som er tydeligt programmerede til et konkret fag. De specialindrettede rum udstråler faglighed ved at være optimeret til en specifik anvendelse som for eksempel undervisning i fysik eller hjemkundskab. Skolen kan også etablere tonede lokaler for de humanistiske fag, hvis der er et fagligt pædagogisk ønske om det – og kapacitet til det. Faglokalerne skal være fleksible nok til at rumme

både fælles præsentationer, projektundervisning og tværfagligt samarbejde. Flexibiliteten kan blandt andet understøttes af mobilt inventar, rullende værksteder og mindre arbejdszoner.

Rum der understøtter personalets arbejde

Skolen tilbyder personalet gode rammer for samarbejde, så de har mulighed for at udfordre hinanden professionelt og lære mest muligt af hinandens praksis og idéer. Det kan for eksempel være fælles forberedelsesrum til teams, når vi bygger nye faciliteter til professionelle læringsfællesskaber på skolen.

Inspirerende pædagogisk læringscenter

Pædagogisk læringscenter skal – som et af skolens vigtige samlingspunkter – motivere eleverne, læreres og pædagogers lære- og læselyst. Rummet skal give mulighed for at samarbejde i grupper, fordybe sig, låne udstyr og hente inspiration.



Pædagogisk læringscenter

Læringscentret skal fremme elevernes læring og trivsel i en motiverende og varieret skoledag ved at udvikle og understøtte læringsrelaterede aktiviteter for eleverne samt inspirere og understøtte det undervisende personales fokus på læreprocesser og læringsresultater.

Læringscenteret skal blandt andet formidle kulturtilbud til børn og unge og understøtte samarbejdet mellem skolens ressourcepersoner.

Bekendtgørelse om folkeskolens pædagogiske læringscentre



”Jeg drømmer om, at skolen har bedre rum til gruppearbejde og steder med ro, hvor man er afskærmet fra andre. Lidt mere kreativitet i indretningen kunne give inspiration og motivation.”

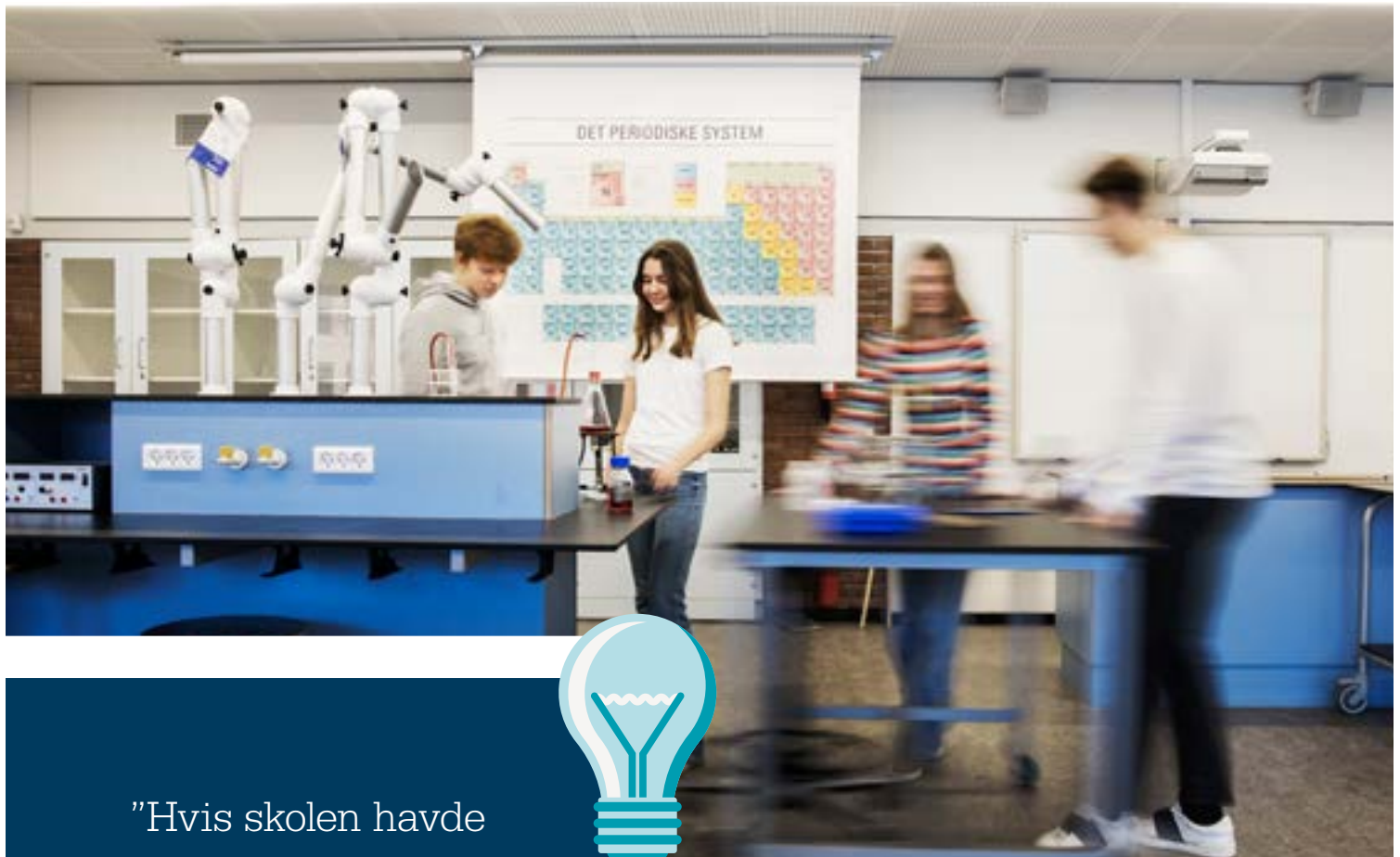
Elev



◀ Visuel nærhed hjælper læreren med at have overblik over læringszonen, når aktiviteterne foregår i flere rum. Arkitekt: Vilhelm Lauritzen Arkitekter & Nord Architects. Fotograf: Adam Mørk

Arkitekt: JJW Arkitekter. Fotograf: Torben Ekserod ▼





”Hvis skolen havde plads til fysiske aktiviteter, kunne vi nogle gange være alle 3. klasser sammen til idræt.”

Elev

▲ Rullende værksteder og borde er med til at skabe fleksibilitet i fagspecialiserede rum på Virum skole

På Engelsborgskolen anvendes nicher som en måde at skabe små, afskærmede læringsrum i store rum eller gangarealer. ▼

Multifunktionelle rum på Lundtofte skole har fleksibel indretning, så de kan bruges til flere forskellige formål. ▼



3. princip

Skolens fysiske rammer understøtter trivsel

Omgivelser, bygninger og indretning har indflydelse på trivsel og arbejdsmiljø på skolerne. Lyngby-Taarbæk kommune har fokus på at skabe rammer, hvor eleverne tør udfolde sig, og hvor de bliver udfordret, motiveret og inspireret til at være nysgerrige og udforskende i skoletiden. Vi lægger vægt på at skabe et sundt og trygt miljø på vores skoler for både elever, personale og eksterne brugere. Det betyder også, at vi skal gøre plads til motion i dagligdagen, fordi bevægelse kan hjælpe på koncentrationsevne og sociale fællesskaber.



Vores tredje princip er at understøtte fysisk, faglig og social trivsel gennem skolens fysiske rammer.

Princippet udmønter sig i følgende fokuspunkter, når vi bygger og renoverer skoler:

Identitetsskabende miljøer

Skolens rammer skal understøtte naturlige fællesskaber, som bidrager til elevernes identitet og tilhørsforhold i forskellige faser af skolegangen. De naturlige fællesskaber er for eksempel klasser og årgange. Derfor arbejder vi med som minimum at placere årgangene samlet. Dernæst kan vi inddele skolen i enheder, som samler flere årgange i indskoling, mellemtrin og udskoling.

Enhedernes fysiske placering skal understøtte de faser og overgange, eleverne oplever i løbet af deres skoleliv: Vi placerer indskoling og SFO'en sammen, så de yngste elever får en sammenhængende skoledag. Mellemtrin og udskoling placerer vi tæt på hinanden, fordi det understøtter en fælles identitet, hvor de mindre elever kan se på de ældste elever, lade sig inspirere og få en fornemmelse af, hvor de selv er på vej hen.

På samme vis tilstræber vi at etablere sammenhængende og identitetsskabende miljøer for klub, musikskole og foreninger.

Hensyntagende rammer for samarbejde

Skolen skal skabe trygge rum til samarbejde og vigtige samtaler mellem de aktører, som har betydning for elevernes trivsel: lærere, pædagoger og forældre, men også sundhedsplejen, talehørelærere, psykologer, socialrådgivere, ledelse og administration. Etableringen af faciliteterne kræver derfor en afvejning af flere hensyn i samarbejds miljøet. Typisk vil det være en fordel, at relevante faciliteter ligger samlet og er lette at tilgå for alle. Afvejningen af hensyn indebærer også en vurdering af, hvor faciliteterne skal indrettes afskærmet, så situationerne opleves mere private.

Læringsområde til hver klasse

Skolebygningerne skal rumme klasselokaler til alle klasser. Ved nybyggeri skal skolerne have mulighed for fleksibelt at skifte mellem forskellige pædagogiske undervisningsmodeller – fx. valget mellem hjemklasseprincip og faglokaleprincip uden at det udløser store ombygnings- eller tilbygningsbehov. Denne model skal så vidt muligt også imødekommes ved renovering og ombygning af eksisterende skoler.

Lokalerne omfatter klasselokale og suppleres med tilstødende læringsfaciliteter i et læringsområde. Se illustration på næste side.

Læringsområdet beskrives som en fast standard i det generelle funktionsprogram for skolebyggeri i

Lyngby-Taarbæk Kommune, men fordelingen af areal til klasselokale og supplerende læringsfaciliteter kan variere fra projekt til projekt.

Det faste klasselokale giver eleverne et velkendt sted, hvor de kan arbejde med deres identitet som enkelt-individer og som klasse. Det giver plads til projekter, elevproduktioner og klassens eget udtryk.

Pusterum til pauser og fordybelse

Skolen etablerer forskellige zoner, som indrettes til områder med højt eller lavt aktivitetsniveau, så der for eksempel er stille og forudsigelige steder til elever og ansatte, der har brug for at tage en pause fra fællesskabet.

Plads til bevægelse

Skolen skal både inde og ude have zoner til fysisk aktivitet, for at inspirere til bevægelse og samvær. De fysiske rammer skal på den måde gøre det let at tilrettelægge undervisningen, så eleverne får motion og bevægelse i overensstemmelse med kravene i folkeskoleloven.

Udearealer til skole og fritid

Skolen har udearealer, som er attraktive til både skoletid og fritid. Det opnår vi ved at skabe faciliteter udendørs til både undervisning og aktiviteter for alle aldersgrupper i lokalområdet. Udearealerne skal være synlige og let tilgængelige for elever og lærere, så arealerne er oplagte at bruge til både læring og leg – og udsigten til grønne områder kan øge den generelle trivsel og koncentrationsevne.

Vi fremmer idræt og bevægelse

I Lyngby-Taarbæk Kommune har vi fokus på at skabe gode muligheder for, at borgerne er fysisk aktive hele livet. Derfor arbejder vi med at

- Fremme bevægelse, når relevante kommunale, offentlige og private byrum og uderum indrettes
- Øge andelen af kendte, tilgængelige og fleksible idræts- og bevægelsesfaciliteter
- Udvikle og synliggøre motionsstier, ruter, motionspladser, legepladser, udefitness mv.

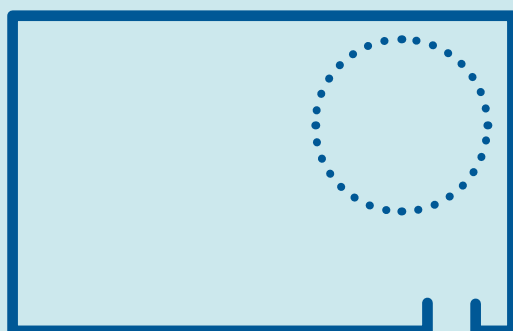
Lyngby-Taarbæk Kommunes Idræts- og Bevægelsesstrategi 2019



Læringsområde til hver klasse

Skolerne skal give alle klasser mulighed for at have et fast klasselokale, idet den enkelte skole løbende kan vælge at organisere sig anderledes. Som udgangspunkt disponerer skolen et fast areal pr. klasse. Arealet omfatter klasselokale og supplerende tilstødende læringsfaciliteter. Illustrationerne er eksempler på hvordan det kan løse i nybyggeri og samt hvordan det kan tilstræbes i eksisterende byggeri.

Eksisterende store klasselokaler



Klasselokale

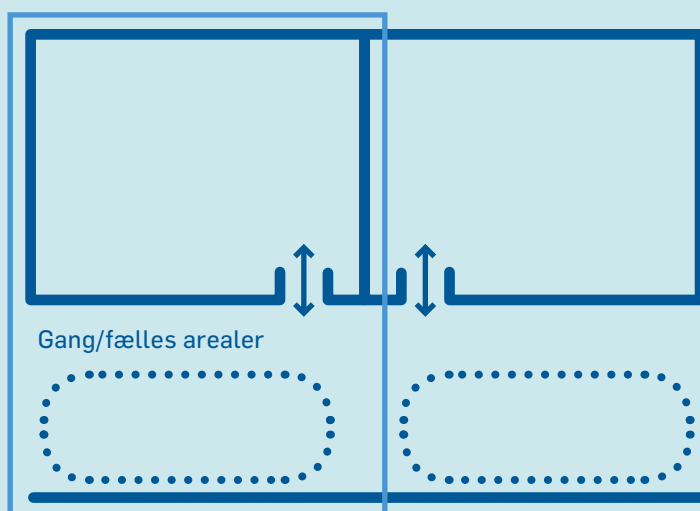


Areal til supplerende læringsfaciliteter



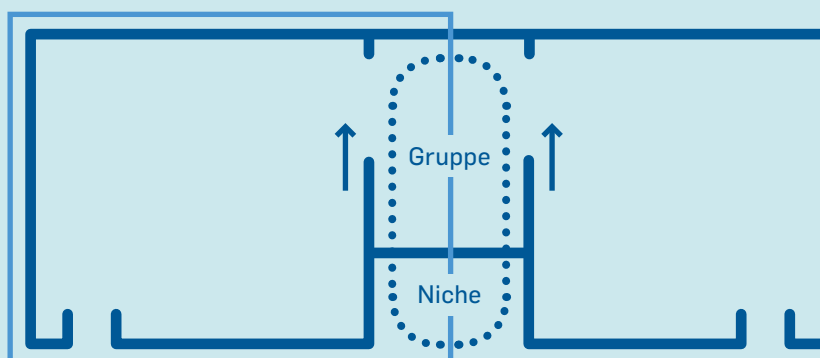
Læringsområde til hver klasse

Eksisterende mindre klasselokaler



Gang/fælles arealer

Eventuel nybyggeri



Gruppe

Niche

”Mit favoritsted på skolen er det nye udskolingshus. Her er et godt fællesskab, der er tæt på hovedbygningen, men alligevel et selvstændigt sted. Og der er gode steder, hvor eleverne kan opholde sig uden at føle sig overvåget.”

Lærer



Læring og trivsel

Trivsel er en læringsforudsætning – og omvendt. Læringsgrundlaget i Lyngby-Taarbæk Kommune hviler på den forståelse, at et barn som trives, har lettere ved at lære end børn, som ikke trives. Derfor er det meningsfuldt at fokusere på trivsel og læring samtidigt.

Lyngby-Taarbæk Kommunes
Læringsgrundlag



Udearealer motiverer til motion og bevægelse i både undervisning og leg.



4. princip

Skolens fysiske rammer er tidsvarende og velfungerende

Bygninger og udearealer på skolerne skal understøtte mange forskellige behov og brugere. De fysiske rammer skal være praktiske, driftssikre og slidstærke, så skolerne i Lyngby-Taarbæk Kommune kan fokusere på kerneopgaven: Elevernes læring, trivsel og dannelse.



Vores fjerde princip for skolebyggeri er, at vi skaber tidsvarende og velfungerende fysiske rammer. Det betyder, at vi gennemtænker samspillet mellem de fysiske rammer og digitale redskaber, mellem den daglige brug og driften og mellem det forudbestemte og det fleksible.

Princippet udmønter sig i følgende fokuspunkter, når vi bygger og renoverer skoler:

Helhedsorienteret byggeprojekt

I vores byggeprojekter indgår inventar, udearealer, it og relevant udstyr i en helhedsorienteret planlægning af de fysiske rammer på lige fod med selve bygningen. Vi forholder os til, hvad de fysiske rammer samlet set kan og skal kunne for at understøtte de mange forskellige behov og brugssituationer. Eksempelvis skal inventar være multifunktionelt, fleksibelt eller mobilt i de fleste rum. Der skal også være mulighed for at personale og elever får aflåselige skabe til computere, skrøbeligt udstyr og produktioner.

Robuste bygninger

Vi prioriterer kvalitet og langsigtet planlægning, for at holde tid og budget, frem for kvantitet og lappeløsninger. Det betyder, at når vi bygger og renoverer holder vi fokus på at tænke helhedsorienteret – også selv om der ikke altid er råd til det hele i første omgang. Bygningerne skal være økonomiske og praktiske i drift. Det kræver gode solide materialer og gennemtænkte løsninger, som kan tåle slid. Robustheden består også i, at bygningerne let kan tilpasses nye brugssituationer.

Original arkitektur og lokal identitet som fundament

Vi bygger hver skole til stedet og med sin egen lokale identitet. Vores nuværende bygninger er kendetegnet ved en bred række af stiludtryk med bygninger, der alle er skabt med afsæt i tidens ånd, og med en lokal forankring. Når vi bygger om eller til på eksisterende skoler, vælger vi de nye tiltag med udgangspunkt i stedets særlige karakter og med respekt for skolens oprindelige arkitektur. Vi tilrettelægger, vælger og bearbejder facader og rumligheder, akustik, dagslys og kunstlys, farver og materialer ud fra skolens overordnede arkitektoniske vision.

Bæredygtighed

Vores bygninger og anlæg stræber efter social, økonomisk og miljømæssig bæredygtighed. Det gælder eksempelvis i valget af materialer, energitiltag, fælles brug af faciliteter og langsigtede løsninger – både når vi bygger nyt og renoverer.

Sundt indeklima

Bygningerne skal skabe et godt indeklima med optimale forhold for lys, luft og lyd, som kan tilpasses brugernes aktiviteter. Vi anvender digitaliseringens nye muligheder for at skabe gode løsninger for drift og vedligeholdelse af kommunale bygninger. Derudover skal overflader og områder være lette at holde rene.

Digital parathed

Skolens udstyr skal imødekomme og udnytte digitaliseringens muligheder. Det gælder både læring og fællesskaber for eleverne samt strømlinede arbejds-gange for personalet. Vi stræber efter digital mobilitet og tilgængelighed for både elever og personale. Det betyder, at vi tænker det digitale fundament med fra den første planlægning af vores skolebyggerier – for eksempel mulighederne for at komme online, oplade udstyr, samarbejde og kommunikere digitalt.

Tilstrækkelige velfærdsfaciliteter

Skolen har velfungerende basale faciliteter som for eksempel plads til mælke- og madudlevering, toiletter, vandposter og tekøkkener, som er lette at tilgå for personale og elever undervejs i dagligdagens aktiviteter. For hvert skoleprojekt overvejes mulighed og behov for kantinefaciliteter.



Kloge kvadratmeter

Lyngby-Taarbæk Kommune vil fokusere på at bruge digitale løsninger for drift, vedligeholdelse og udnyttelse af kommunale bygninger til gavn for borgere og medarbejdere. Ambitionen er at skabe nogle gode, "kloge" og bedre fysiske rammer for vores borgerne og medarbejderne.

Lyngby-Taarbæk Kommunes digitaliseringsstrategi 2018



”Det kunne være en idé at have rullende værksteder, så de kan flyttes ind i klasselokalerne og dermed give større fleksibilitet ift. hvilke fag, der arbejdes med hvornår.”

Lærer

Skolen skal gøre det let at arbejde digitalt for både elever og lærere. ▼





◀ Naturligt lys og rene overflader er med til at skabe trivsel.
Arkitekt: RUBOW Arkitekter. Fotograf: Adam Mørk.

Aflåste skabe kan tilbyde personale og elever opbevaring af
udstyr og produktioner i det daglige. Arkitekt: JJW Arkitekter.
Fotograf: Torben Ekserod. ▼



5. princip

Vi samarbejder helhedsorienteret om byggeprojektet

Byggeprocesser påvirker indeklima, anvendelse og oplevelse af skolen – og i nogle tilfælde kan det være nødvendigt at genhuse elever i andre bygninger. Det har betydning for alle skolens brugere i perioden. I Lyngby-Taarbæk Kommune har vi fokus på, at skolen og særligt de lovbundne fritidstilbud – også under byggeprocessen – kan udføre kerneopgaven i undervisning: at sikre elevernes dannelse, læring og trivsel.



Vores femte princip er, at vi tilrettelægger en god proces for byggeprojektet, hvor vi inddrager, orienterer og samarbejder med brugerne.

Princippet udmønter sig i følgende fokuspunkter, når vi planlægger og udfører byggeprojekter:

Samarbejde mellem byggeprojekt og daglig drift

Skole og byggefolk skal samarbejde under byggeprocessen om projektets fremdrift i forhold til skolens daglige funktioner. Det betyder, at vi skal sikre god dialog og kommunikation i samarbejdet undervejs. Skolen og skolens brugere informeres rettidigt om byggeprojektet. På samme vis informeres byggepladsen om skolens hverdag, så de kan tage højde for skemaer og rutiner i planlægningen af byggearbejdet som for eksempel tidspunkter for elevernes ankomst, frikvarter og mest oplagte muligheder for at udføre det mest støjende arbejde.

Klare forventninger til proces

Hvert projekt skal have en kommunikationsplan, så vi kommunikerer klart og får afstemt forventningerne helt fra starten: Hvordan er processen, hvem er de involverede parter, og hvilke muligheder er der for indflydelse? Det skal være tydeligt for alle parter, hvornår man kan få indflydelse på projektet, og hvornår man bliver orienteret, hvordan byggeplads og skole samarbejder undervejs, og hvad der vil være gode eller dårlige forstyrrelser i processen.

Meningsfuld inddragelse af skolens brugere

Vi giver de relevante parter mulighed for at komme orde, med respekt for at vi er eksperter på hvert vores område. Det betyder, at skolens brugere og forskellige fagligheder bliver inddraget rettidigt på måder, hvor deres viden kan bidrage aktivt til at finde de gode løsninger. Inddragelsen skal også bidrage til at gøre brugerne klar til at tage bygningerne i brug og drifte dem.

Velfungerende midlertidige løsninger

Vi prioriterer at bevare et godt, sikkert og sundt arbejds- og læringsmiljø for skolens brugere i byggeprocessen. Det betyder, at vi overvejer relevante forhold lige fra muligheden for at lufte ud i lokalerne til gener fra støj og tung trafik omkring byggepladsen. Vi tager stilling til,

om generne forhindrer elever og personale at gennemføre forberedelse og undervisning i perioder, så det er nødvendigt med genhusning. I tilfælde af genhusning er vores vigtigste prioritering, at den enkelte klasse kan modtage undervisning under ordentlige og velfungerende forhold – også selv om det i perioden kan gå ud over nærhedsprincippet om, at hele skolen er samlet i dagligdagen.

Mulighed for læring på byggepladsen

Alle projekter skal overveje, om der skal afsættes ressourcer til at benytte byggeprojektet som en pædagogisk aktivitet, så byggeriet kan være en del af fagundervisning og projektarbejde. Det kan bidrage til at konvertere irritation over byggeriet til interesse for byggeprojektet. Ved at bygge bæredygtige skoler ønsker vi samtidig at højne elevernes miljø- og klimabevidsthed, samtidig med at vi kan understøtte deres interesse for naturfag. Det betyder eksempelvis, at vi motiverer nysgerrighed omkring byggepladsen frem for at gemme hele byggeprojektet væk bag et tæt plankeværk.



Inddrag brugerne

Skolens kommende brugere skal inddrages fra starten af byggeprocessen. Det er med til at sikre en højere kvalitet og et bedre arbejdsmiljø i de nye lokaler – både ved nybyggeri og ombygning.

BFA BrancheFællesskabet for Arbejdsmiljø for Velfærd og Offentlig administration 2018



”Kommunikationen til forældrene er helt afgørende. Måske kunne man have en smiley-ordning som en nem måde til både at give og modtage information om den kommende tid i byggeprocessen.”

Skoleleder

”Vi kunne ikke få frisk luft i frikvarteret, fordi vi skulle lukke vinduerne, så der ikke kom nogen ind fra stilladset.”

Elev - under byggeproces



▼ Vi ønsker at involvere forskellige brugere og fagligheder meningsfuldt i byggeprocessen..

