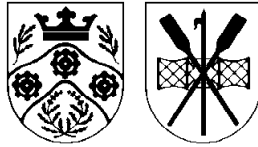


LYNGBY-TAARBÆK KOMMUNE



Børne- og Ungdomsudvalget

Protokol

Torsdag den 18. august 2011 kl. 17:00
afholdt Børne- og Ungdomsudvalget møde i Udvalgsværelse 1/Rådhus.

Medlemmerne var til stede

Endvidere deltog:

Børne- og fritidsdirektør Ulla Agerskov, vicedirektør
Torben Carlsen, dagtilbudschef Charlotte Bidsted,
børne- og familiechef Iben Attrup Madsen og kontorchef
Vibeke Schneider

INDHOLDSFORTEGNELSE

Sag nr:		Side:
01	Budgetanalyser af dagplejeområdet og anbringelsesområdet .	3
02	Obligatorisk dagtilbud til tosprogede børn omkring 3 år og standsning af børneydelser .	10
03	Ansøgning om opnormering af Skovbo Skovbørnehave .	14
04	Morgenåbning i SFO - august 2011 .	18
05	Reetablering af idrætsfaciliteterne ved Fuglsanggårdsskolen .	20
06	Analyse af fremtidig organisering og placering af Ungdomsskolen .	22
07	Anmodning fra Det Radikale Venstre om optagelse af sag på dagsordenen om oprettelse af Ungeråd i Lyngby-Taarbæk Kommune .	24
08	Meddelelser august 2011 .	25

Budgetanalyser af dagplejeområdet og anbringelsesområdet

Sagsfremstilling

Som led i godkendelsen af budgetproceduren 2012-15, vedtog Økonomiudvalget den 22. februar 2011 at igangsætte en række budgetanalyser. Budgetanalyserne har til formål at skabe det bedst mulige grundlag for budgetlægningen 2012-15, dels i form af en beskrivelse af området samt en gennemgang af udgiftsudviklingen på området, dels en belysning af de handlemuligheder, der er i relation til at styre udgifterne på området.

På Børne- og Ungdomsudvalget område er der udarbejdet flg. analyser:

- I. *Analyse af dagplejeområdet*
- II. *Analyse af anbringelsesområdet*

Nedenfor er hovedpunkterne i de enkelte analyser gengivet, jf. konklusionsafsnittene i de enkelte analyser.

Dagplejeanalysen:

Formålet med analysen er at afdække den nuværende ressourcefordeling og ressourceanvendelse i dagplejen med henblik på at pege på eventuelle forslag til at skærpe styringen af dagplejens aktivitet og ressourcefordeling – og forbrug. I den forbindelse er dagplejens forbrug, personalenormering, samt antallet af indmeldte børn mv. igennem de seneste 3 – 5 år blevet analyseret. Resultaterne af analysen peger på mulige budgetforbedringer af dagplejens budget, samt en fremtidig styringsmodel, der sikrer en større gennemsigtighed og synlighed i dagplejens aktivitet.

Inden for de seneste år er daginstitutionsoverområdet i Lyngby-Taarbæk Kommune blevet omlagt fra normeringsstyring til lønsumsstyring og en ressourcefordeling, hvor pengene følger barnet, og hvor det forventes, at institutionerne tilpasser personaleforbruget løbende. Dagplejen er stadig normeringsstyret, hvilket kan tilskrives et noget anderledes ansættelses- og fordelingsvilkår for dagplejen. En forespørgsel til de øvrige kommuner i Hovedstadsregionen viser, at alle kommuner fortsat har normeringsstyring af dagplejen.

Dagplejeanalysen viser, at dagplejen i Lyngby-Taarbæk Kommune er forholdsvis dyr, hvis der ses på udgifterne pr. plads og når der sammenlignes med udgifterne til pladser i vuggestuerne.

Analysen peger derfor på en række anbefalinger, der reducerer prisen pr. plads og tilpasser kapacitet og normering til det faktiske behov:

1. Reduktion af antallet af dagplejevikarer fra 7,5 stillinger til 5 vikarer

Analysen af udnyttelse af vikarerne viser en forholdsvis ringe udnyttelsesgrad af vikarerne. Fremover udnyttes dagplejevikarernes kapacitet optimalt. Som følge af reduktionen af dagplejevikarer er der afsat 50.000 til ekstra betaling for 5. barn tillæg i de tilfælde, hvor dagplejevikarernes kapacitet er fuldt udnyttet.

Den mere fleksible udnyttelse af dagplejevikarernes kapacitet kan betyde, at børnene i fremtiden hyppigere vil blive passet af en vikar, de ikke kender så godt.

2. Begrænsning af antallet af tomgangspladser og bedre pladsudnyttelse giver 6 ekstra helårspladser

Analysen viser, at der er relativ mange tomgangspladser i dagplejen, om end pladsudnyttelsen dog har været bedre i det seneste år, hvilket kan tilskrives presset på pladser og en mere effektiv og stram visitering. Tomgangspladser er pladser, som ikke er belagte. Det kan skyldes, at pladsen ikke visiteres pga. dagplejerens kommende ferie eller kursus, eller at visse børn optager flere pladser pga. af handicap, kontaktvanskeligheder, for tidlig fødte eller immunvanskeligheder. I analysen vurderes det, at det er muligt at passe 6 helårsbørn flere som følge af en mere effektiv visitering. Forslaget indebærer ikke budgetforbedringer, men muliggør en bedre kapacitetsudnyttelse.

Forslaget medfører, at børn i fremtiden anvises med én uges mellemrum, og børn anvises op til én uge inden planlagt ferie. Det betyder, at børn kan risikere at komme i gæstepleje én uge efter anvisning.

3. Tilpasning af dagplejepædagognormeringen til det faktiske antal dagplejere og af dagplejepædagogernes tilsyn af dagplejerne

Analysen peger på, at dagplejepædagognormeringen bør tilpasses til det faktiske antal dagplejere, og at det er muligt at ændre dagplejepædagogernes tilsyn af dagplejerne, så hver dagplejepædagog fremover fører tilsyn med 19 dagplejere i stedet for de nuværende 16. Omlægningen af tilsynsopgaven betyder et frafald af 2 års samtalen, færre tilsyn med den enkelte dagplejer samt en mere fleksibel tilsynsføring henover året, hvor dagplejerne i højere grad vil få tilsyn efter behov. Tilpasningen og ændringen af tilsynsgrundlaget vil kunne reducere dagplejepædagobemandingen med ét årsværk.

4. Tilpasning af dagplejenormeringen med følgende ændring af forældrebetalingen

Dagplejens normering er fastsat til 180 pladser i 2011. Som følge af analysens anbefalinger er en normering af 174 pladser tilstrækkelig i 2012 og de følgende år. Der er således behov for at nednormere med seks pladser. En normering på 174 pladser svarer til en reel kapacitet på 156 pladser, når den strammere visitering, som er foreslået i analysen, er medtaget.

Det anbefales derfor at benytte den reelle kapacitet på 156 pladser ved beregning af taksterne. Af ”Vejledning om dagtilbud, fritidshjem og klubtilbud 2009” fremgår det, at det antal pladser, der indgår i beregningen af driftsudgiften pr. barn og dermed beregningen af taksten, skal svare til det antal børn, der på helårsbasis forventes at benytte kommunens dagtilbud af samme type, f.eks. dagplejen. Det vil sige, at takstberegningen bør beregnes ud fra den reelle kapacitet på 156 pladser. Ændringen medfører en takststigning for en dagplejeplads, mens taksten falder for en vuggestue- og børnehaveplads, således at taksten afspejler det reelle service og udgiftsniveau i de tre tilbudstyper.

Der kan vælges to modeller, hvis det besluttes at benytte normeringen på de 156 pladser ved beregning af taksterne:

Model 1: Fuld tilpasning af taksten til det reelle serviceniveau

Umiddelbart betyder tilpasningen til den reelle kapacitet, at dagplejetaksten vil overstige vuggestuetaksten, idet beregning af taksten viser, at dagplejetaksten ved 156 pladser vil blive 3.255 kr. mod 2.930 kr. ved 174 pladser. Samtidig vil vuggestuetaksten falde fra 3.100 kr. ved 174 pladser til 3.070 kr. ved 156 pladser., og børnehavetaksten vil falde fra 1.760 kr. til 1.745 kr. Ved valg af model 1 vil dagplejetaksten således blive højere end vuggestuetaksten, afspejlende et højere udgiftsniveau.

Model 2: Tilskud til sænkelse af dagplejetaksten, så den fremover bliver på niveau med vuggestuetaksten

Alternativt kan det vælges at give et tilskud til at sænke dagplejetaksten, så den fremover forbliver på niveau med vuggestuetaksten. Denne løsning kan umiddelbart finansieres ved at reducere puljen til manglende forældrebetaling med 390.000 kr. og sænke taksten for dagplejen til 24 pct. Modellen vil betyde en årlig justering af takstprocentsatsen, således at det ved budgetændringer sikres, at dagplejetaksten vedvarer at være på niveau med vuggestuetaksten. Justering af takstprocentsatsen vil medføre behov for justering af indtægtsbudgettet.

Gældende for begge af de ovenstående modelberegninger er, at det forudsættes, at det besluttes at nednormere til 174 antal pladser. Gennemføres der andre ændringer i forbindelse med anslået regnskab eller budgetforhandlingerne, vil det kræve en

genberegning af taksterne og en genberegning af en eventuel reduktion af puljen til manglende forældrebetaling.

For at sikre en **løbende styring af dagplejens kapacitet og budget** vil Børne- og Fritidsforvaltningen fremover stramme op på budgetopfølgningen i dagplejen via kvartalsvise budgetmøder. Indmeldelsestal for dagplejen samles hver måned og indgår som en del af de månedlige oversigter, der tilgår Børne- og Ungdomsudvalget om kapacitetsudnyttelsen på dagtilbudsområdet.

Anbringelsesanalysen:

Anbringelsesanalysen er udarbejdet med afsæt i Ernst & Youngs anbringelsesanalyse fra 2009, hvor det blev konkluderet, at der var en lang række mangler i sagsbehandlingen og i styringen af området og kom på baggrund heraf med en lang række anbefalinger. Anbefalingerne fra Ernest & Young er med til at danne udgangspunkt for den 13 punkts handleplan ”Strategi for reorganisering og udvikling af afdelingen for Børn og Familier”, som Børne- og Fritidsforvaltningen fremlagde for Børne- og Ungdomsudvalget i februar 2010, og som er blevet statusafrapporteret en gang i kvartalet siden da. Handleplanen er senest afrapporteret i marts 2011 og vil blive forelagt for Børne- og Ungdomsudvalget igen i september 2011. En lang række af initiativerne er implementeret, men det vurderes, at der fortsat er brug for et særligt fokus på især sammenhæng mellem faglighed og økonomi samt fokus på overholdelse af lovgivningen.

Anbringelsesmønster

Anbringelsesmønstret i LTK har været, at kommunen generelt anbringer børn sent i barndommen. Hele 76 procent af de børn der anbringes er 12 år eller ældre. Aktuelt er der 12 færre anbragte på den samme dato i år (2011) i forhold til sidste år (2010), hvilket giver et fald i anbringelserne på ca. 13 procent, med det forbehold, at antallet af anbringelser kan variere hen over året. Af kvalitetsmålene fra 2010 fremgår det, at kommunen vil styrke det forbyggende arbejde for udsatte større børn (blandt andet ved at etablere flere lokale forebyggende foranstaltningstilbud), og derigennem nedbringe antallet af anbringelser af børn og unge i alderen 14-18 år med 10 pct. inden for 5 år. Dette kvalitetsmål synes således allerede nået - dog med de forbehold, der nu er i forhold til anbringelser og mulighederne for styring heraf. En af forklaringerne er etableringen af et fælles forebyggelsescenter, som fortsat er under styrkelse og udvikling.

I anbringelsesanalysen præsenteres den nye anbringelsespraksis, som fremadrettet skal medvirke til at anbringe flere i netværket, i plejefamilier og på eget værelse - og færre på døgninstitution og på opholdssteder. Denne praksis skal medvirke til at udgifterne holdes nede på anbringelsesområdet.

Opbremsning af forbruget

I analysen er de opdaterede tabeller fra Ernst & Youngs anbringelsesanalyse fra 2009 afgrænset til funktion 5.20 til 5.24., som omfatter plejefamilier, opholdssteder,

døgninstitutioner, sikrede døgninstitutioner samt en lang række forbyggende foranstaltninger. Tabellerne viser en kraftig stigning i forbruget på 14 mio. kr. svarende til 21 pct. fra 2008 til 2009. Især opholdssteder og døgninstitutioner tegner sig for stigningen i nettodriftsudgifterne.

Tabellerne viser også, at der fra 2009 til 2010 sker en opbremsning i udviklingen i forbruget, idet nettodriftsudgifterne i 2010 på funktion 5.20 til 5.24 samlet ligger 0,5 mio. kr. under nettodriftsudgifterne for 2009. Opbremsningen tilskrives centraliseringen af visitationen og screening og revurdering af samtlige sager. Det 1. anslåede regnskab for 2011 peger foreløbig på, at denne opbremsning holdes i 2011.

Lyngby-Taarbæk har det laveste forbrug på anbringelser

På trods af den markante stigning i forbruget i 2009 viser en sammenligning af kommunens udgiftsniveau med 5 andre kommuner, som ligner Lyngby-Taarbæk kommune på en række rammebetingelser, et forbrug som opgjort pr. 0-22-årig i kommunen ligger absolut lavest i forhold til sammenligningskommunerne. Forbruget udgør 6.570 kr. pr. 0-22-årig, og heraf kan 3.821 kr. henføres til anbringende foranstaltninger og 1.931 kr. til forebyggende foranstaltninger.

Sammenholdt med tal for regionen og for landet som helhed ligger udgiftsniveauet pr. 0-22 årig i Lyngby-Taarbæk betydeligt lavere. Nettodriftsudgiften til anbringelse udgør således kun ca. 60 pct. af gennemsnittet for hhv. regionen og landet som helhed.

Mindre styrbare parametre

Der er dog fortsat en række mindre styrbare forhold inden for det specialiserede børneområde, som kan gøre oprettelsen af en budgetlagt bufferpulje til en attraktiv løsning. Her kan blandt andet nævnes de omtalte nomadefamilier, hvor kommunen pludseligt uden varseling kan blive nødt til at anbringe flere børn – en omkostning, der kan beløbe sig til flere mio. kr. Udover denne type uventede udgifter forekommer hændelser med personfarlig kriminalitet udført af unge - måske med psykiatriske diagnoser. De vil med øjeblikkelig virkning blive indsat på en sikret afdeling og skal efterfølgende have en plads på et opholdssted. Sådanne sager vil kunne koste op til 3,5 mio. kr. pr. ung pr. år. Endelig kan der altid flytte forældre med handicappede børn til kommunen, som behøver en lang række hjælpeforanstaltninger og bevillinger, eller som har børn, der skal anbringes. Børn med fysisk eller psykisk funktionsnedsættelse vil ofte blive anbragt på døgninstitution eller på opholdssted og udgør derfor også som en særlig omkostningstung anbringelse på en årlig udgift på 1-2 mio. kr. Især en stigning af unge med skizotypiske diagnoser tegner sig i øjeblikket for nogle af de dyreste anbringelser.

Konklusion

Samlet set lægger analysen således op til at fortsætte den nye anbringelsespraksis og

fortsætte udviklingen af et stærkt forebyggelsescenter, som kan gribe tidligt ind for at hindre anbringelser – om muligt. Børne- og Fritidsforvaltningen vil snarest komme med et bud på, hvordan fagligheden for alvor kan blive løftet i afdelingen, således at loven i endnu større grad overholdes og det tidlige, helhedsorienterede og forbyggende arbejde med børn og familier kan udvikles til gavn for børnene og deres familier og i forhold til at sikre en styring af økonomien ikke bare næste år - men også om fem til ti år.

Økonomiske konsekvenser

Som det fremgår af budgetanalyserne, er der flg. økonomiske konsekvenser:

Dagplejeområdet:

Forslagene indebærer i alt 5,7 % besparelse på dagplejens budget (2011-tal) fra 2012. På grund af vakante stillinger er det muligt at hente den fulde besparelse fra årsskiftet 1. januar 2012.

Nedenstående skema indeholder de økonomiske konsekvenser af ovenstående:

Kr.	2012	2013	2014	2015
Udgifter	-1.243.000	-1.243.000	-1.243.000	-1.243.000
Indtægter	197.000	197.000	197.000	197.000
I alt	-1.046.000	-1.046.000	-1.046.000	-1.046.000

2011 pris- og lønniveau

Anbringelsesområdet:

Ingen umiddelbare økonomiske konsekvenser ud over de konsekvenser, der allerede er indlagt i budgettet for 2011 og overslagsår.

Beslutningskompetence

Fagudvalget godkender budgetnotaterne og oversender dem til Økonomiudvalget, hvorfra de indgår i det videre budgetarbejde.

Indstilling

Forvaltningen foreslår, at

1. Børne- og Ungdomsudvalget godkender analyserne af henholdsvis dagpleje- og anbringelsesområdet og oversender dem til Økonomiudvalget med henblik på, at de økonomiske konsekvenser indarbejdes i det administrative budgetforslag.
2. Børne- og Ungdomsudvalget anbefaler over for Økonomiudvalget, at de i forbindelse med behandlingen af analysen af dagplejeområdet, vælger model 1: Fuld tilpasning af taksten til det reelle serviceniveau, hvor der ændres beregningsgrundlag med den konsekvens, at dagplejetaksten vil overstige

vuggestuetaksten, afspejlende et højere serviceniveau.

Bilag

- Dagplejeanalysen
- Anbringelsesanalysen

Børne- og Ungdomsudvalget den 18. august 2011:

Oversendes til forhandlingerne i forbindelse med Budget 2012-15.

Obligatorisk dagtilbud til tosprogede børn omkring 3 år og standsning af børneydelser

Sagsfremstilling

For at styrke indsatsen for børn og unge, som beskrevet i *Ghettoen tilbage til samfundet - Et opgør med parallelsamfundet i Danmark*, oktober 2010, vedtog Folketinget i marts 2011 forslag til "Lov om ændring af dagtilbudsloven, lov om en børne- og ungeydelse og lov om friskoler og private grundskoler m.v. (Obligatorisk dagtilbud til tosprogede børn omkring 3 år og standsning af børneydelser ved forældres manglende overholdelse af sprogvurderings- og sprogstimuleringspligten m.v.).

Ændring af dagtilbudsloven

Kommunalbestyrelsen har i dag ansvaret for at give et gratis sprogstimuleringsstilbud på 15 timer om ugen til tosprogede børn, der ikke er i dagtilbud, og som på baggrund af en sprogvurdering vurderes at have behov for sprogunderstøttende aktiviteter.

Ændringen af loven betyder, at når mindst én af forældrene ikke er i beskæftigelse og samtidig modtager sociale ydelser, skal kommunen give et gratis sprogstimuleringsstilbud i form af en plads på 30 timer om. Tilbuddet placeres i et dagtilbud, og gælder tosprogede børn, der ikke allerede er i dagtilbud, og som på baggrund af en sprogvurdering vurderes at have behov for sprogunderstøttende aktiviteter.

Sprogstimuleringsstilbuddet skal opretholdes, indtil formålet er opfyldt eller kriteriet om, at den ene eller begge forældre ikke er i beskæftigelse, ikke længere er opfyldt. Forældre til børn, der har en plads i et dagtilbud 30 timer om ugen, har pligt til at oplyse kommunen om ændringer i deres beskæftigelsesstatus, der har betydning for, om barnet fortsat skal modtage et sprogstimuleringsstilbud i form af et dagtilbud 30 timer om ugen.

Kommunen skal have de nødvendige antal pladser i et dagtilbud 30 timer om ugen til tosprogede børn, der skal modtage en sådan plads, jf. dagtilbudslovens § 4, stk.1. Optagelse i et sprogstimuleringsstilbud i form af et dagtilbud 30 timer om ugen skal ske efter dagtilbudslovens regler om pasningsgaranti og kommunens retningslinjer for optagelse i dagtilbud. Barnet skal modtage en plads i dagtilbud senest 3 måneder efter, at betingelsen er opfyldt.

Forældre til et barn, der skal modtage et sprogstimuleringsstilbud kan vælge at selv varetage sprogstimuleringen af barnet i stedet for at modtage et kommunalt tilbud. Det er en forudsætning, at den sprogstimulering, som forældrene selv varetager, står mål med, hvad der almindeligvis kræves af det sprogstimuleringsstilbud, som kommunen tilbyder.

Forældre skal, hvis de vælger selv at varetage sprogstimuleringen, meddele kommunen dette forud for påbegyndelse af sprogstimuleringen. Kommunen skal føre tilsyn med indholdet og kvaliteten af den sprogstimulering, som forældre til et barn med behov for sprogstimulering selv varetager.

Kommunen skal standse børneydelsen til forældre, som ikke opfylder deres pligt til at lade deres barn deltage i en sprogvurdering og en eventuel sprogstimulering, medmindre forældrene selv forestår sprogstimuleringen. Kommunens afgørelse om at standse børneydelsen er omfattet af de almindelige forvaltningsretlige regler om krav til afgørelser.

Lov om obligatorisk dagtilbud til tosprogede børn omkring 3 år mv. træder i kraft den 1. juli 2011.

Lovens bestemmelser om standsning af børneydelse træder dog først i kraft den 1. januar 2012.

Model for implementering i Lyngby-Taarbæk Kommune

Børne- og Fritidsforvaltningen vil løbende registrere tosprogede børn, som ikke går i dagtilbud, og hvor mindst én af forældrene ikke er i beskæftigelse. På baggrund af udskrifter fra samkøring af diverse registre anslås det, at der i Lyngby-Taarbæk Kommune er to tosprogede børn årligt, som falder inden for kriterierne for et 30 timers tilbud. Forvaltningen vil fremover fire gange årligt registrere børn, der falder inden for målgruppen af 30 timers tilbuddet.

Eventuelle børn vil blive sprogvurderet og deres sprogstimuleringsbehov blive beskrevet og en evt. henvisning til en 30 timers plads i dagtilbud vil blive iværksat. Det vurderes, at der gennemsnitligt vil være behov for 10 timers sprogstimulering pr. barn.

Sprogstimulering bliver tilrettelagt med udgangspunkt i det enkelte barnets behov for sprogstimulerende aktiviteter. Kommunens tosprogskonsulent vil være ansvarlig for opgaven.

Når forældrenes beskæftigelsesstatus ikke længere påhviler dem at lade deres barn deltage i et 30 timers tilbud, forventes det, at forældrene vil vælge at lade barnet fortsætte i en fuldtidsplads i det dagtilbud, hvor 30 timers tilbuddet er placeret.

Kommunen skal standse børneydelsen til forældre, som ikke opfylder deres pligt til at lade deres barn deltage i en sprogvurdering og en eventuel stimulering,

medmindre forældrene selv forestår sprogstimuleringen. Standsningen af børneydelsen omfatter alle forældre med børn i og uden for dagtilbud. Kommunen skal standse børneydelsen fra det kvartal, som følger efter det kvartal, hvor kommunen har truffet en afgørelse om at standse børneydelsen. En afgørelse om at standse børneydelsen er gældende for ét kvartal ad gangen.

Kommunen skal forud for, at barnet skal modtage en sprogvurdering og eventuel sprogstimulering, oplyse forældre om, at manglende overholdelse af deres pligt kan føre til at kommunalbestyrelsen standser børneydelsen.

Kommunens afgørelse om at standse børneydelsen er omfattet af de almindelige forvaltningsretlige regler, hvilket blandt andet indebærer at en begrundelse for en afgørelse skal indeholde en henvisning til de retsregler, i henhold til hvilken afgørelsen er truffet. Begrundelsen skal endvidere om fornødent indeholde en kort redegørelse for de oplysninger vedrørende sagens faktiske omstændigheder, som er tillagt væsentlig betydning for afgørelsen.

Afgørelsen kan påklages til de sociale nævn efter de almindelige regler i dagtilbudsloven.

Børne- og Fritidsforvaltningen vil udarbejde procedurebeskrivelse for standsning af børneydelsen, herunder standardbrev til forældre om deres forpligtelser og konsekvenser af at ikke lade deres barn deltage i sprogvurdering og eventuel stimulering.

Økonomiske konsekvenser

Forslaget vil indebære en årlig anslået udgift på i alt 290.000 kr. for to børn i 30 timers dagtilbud. Denne udgift dækker 2 x 30.000 kr., det vil sige 60.000 kr. for et 30 timers tilbud om året, samt løn til sprogstimulering, på baggrund af en individuel vurdering på 115.000 kr. for gennemsnitligt beregnet 10 timers sprogstimulering om ugen pr. barn, det vil sige 230.000 kr. for to børn.

Til orientering er der afsat midler til compensation via bloktilskuddet, således, at kommunerne under ét kompenseres med følgende vedrørende lov nr. 275 om ændring af dagtilbudsloven mm (obligatorisk dagtilbud til tosprogede børn).

Der er tale om en gradvis indfasning, således at ordningen først får fuld effekt i 2014. LTKs andel af blokstilskuddet er 0,91 pct. og vil som nævnt i aktstykket udgøre følgende:

	2011	2012	2013	2014	(2015)
LTK's andet (0,91 pct.) kr.	62.790	183.820	298.480	348.530	348.530

Finansieringen tages op i forbindelse med behandling af lov- og cirkulæreprogrammet via 2. anslået regnskab.

Beslutningskompetence

Børne- og Ungdomsudvalget.

Indstilling

Børne- og Fritidsforvaltningen foreslår,

at Børne- og Ungdomsudvalget tager model for implementering af lov om obligatorisk dagtilbud til tosprogede børn omkring 3 år og standsning af børneydelsen ved forældrenes manglende overholdelse af sprogvurderings- og sprogstimuleringspligten i Lyngby-Taarbæk Kommune til efterretning.

Bilag:

- Orientering om ny bekendtgørelse om dag-, fritids- og klubtilbud m.v. til børn og unge (dagtilbudsbekendtgørelsen).
- Bekendtgørelse om dag-, fritids- og klubtilbud m.v. til børn og unge nr. 765 udgivet den 30 juni 2011.

Børne- og Ungdomsudvalget den 18. august 2011:

Taget til efterretning.

Ansøgning om opnormering af Skovbo Skovbørnehave

Sagsfremstilling:

Bestyrelsen i Skovbo Skovbørnehave har i brev af 30. maj 2011 ansøgt om at få børnehaven opnormeret fra 22 til 26 børnehavempladser pr. 1. august 2011. Ansøgning er vedhæftet, samt 20 forældrebreve, hvori forældrene begrundet valget Skovbo Skovbørnehave og årsagen til at de er glade for institutionen.

Skovbo Skovbørnehave er en puljeinstitution beliggende på Taarbæk Strandvej 607. Skovbo Skovbørnehave har dagligt åbent fra 8.00 – 16.30 og har traditionelt haft en lang venteliste. Der står pt. 9 børn på ventelisten til Skovbo Skovbørnehave frem til 31. december 2011..

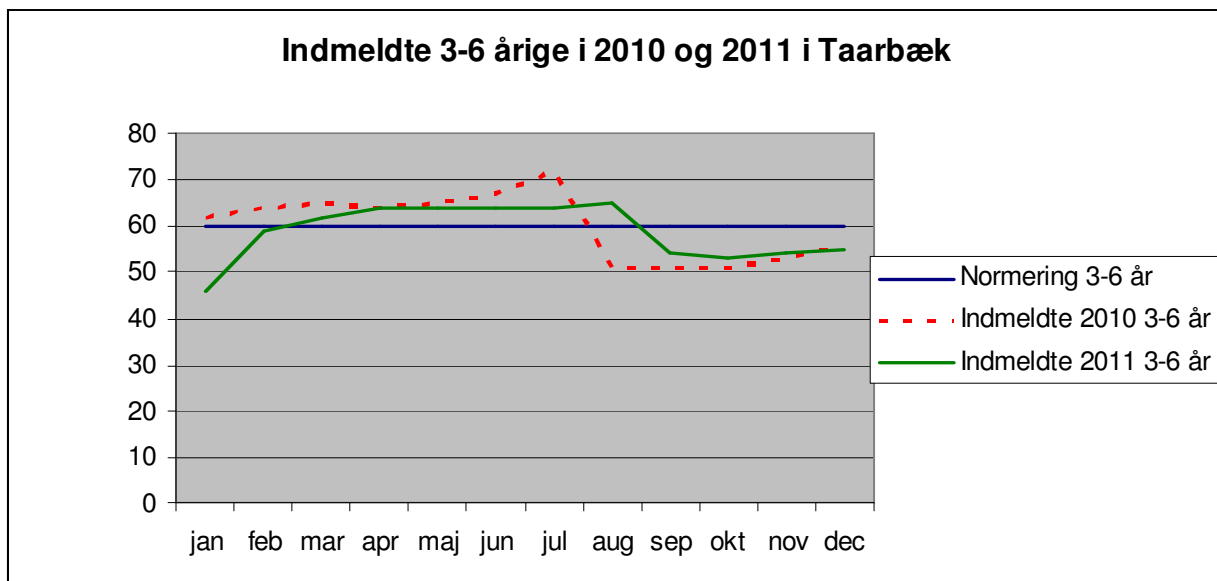
Skovbo Skovbørnehave har til huse i en pavillon fra 1994, som er godkendt til formålet frem til 1. januar 2015. Bestyrelsen undersøger pt. mulighederne for at bygge en ny institution i Taarbæk og overvejer i forbindelse hermed at privatisere dagtilbuddet. Det nuværende hus kan rumme maksimalt 22 børn, men idet børnehaven er i skoven hver eneste dag året rundt, vurderes husets areal at være mindre betydende.

Overvejelser om en eventuel opnormering skal derfor ses i sammenhæng med behovet for pladser i Taarbæk og den samlede dagtilbudsstruktur i Taarbæk.

Udvikling i Børnehavebørn i Taarbæk

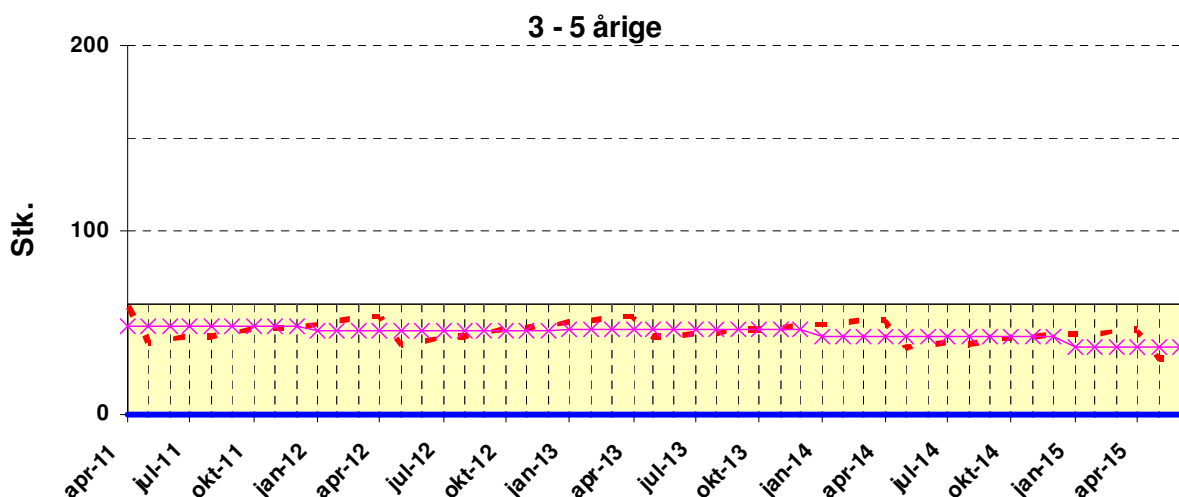
Taarbæk oplevede i perioden op til 2009 et markant fald i pladser, hvorfor kommune nedlagde 24 enheder i Taarbæk pr. 1. august 2009. Siden har Taarbæk haft en nogenlunde konstant behovsudvikling. Daginstitutionerne i Taarbæk er de eneste i kommunen, som er åbne for børn fra andre kommuner.

Grafen nedenfor viser antal indmeldte børnehavebørn i 2010 og 2011.



Af grafen ses, at Taarbæk i dag er normeret svarende til behovet med henholdsvis en gennemsnitlig belægning på 60 børnehavebørn i 2010 og en forventet gennemsnitlig belægning i 2011 på 59 børn (under forudsætning af at der hverken er tilflyttere eller fraflyttere i Taarbæk frem til 31. december 2011). Med indførelse af rullende skolestart pr. 1. august 2011 forventes pladsbehovet i fremtiden at være konstant uden de kendte årsudsving.

Ifølge børneprognozen for udviklingen i antallet af børnehavebørn i de kommende år forventes et fald på 11 børn i perioden 2011 – 2015. Prognosen undervurderer generelt behovet, idet den estimerer en overkapacitet i 2011 på 12 børnehavepladser, som ikke svarer til de faktisk indmeldte, der stort set udfylder alle pladser i 2011.



Der forventes stort set et konstant antal af vuggestuebørn i Taarbæk over de kommende år.

Børne- og Fritidsforvaltningen vurderer på baggrund af ovenstående ikke, at der er basis for at opnormere Taarbæk distrikt i de kommende år. Skal Skovbo opnormeres, må de øvrige dagtilbud i Taarbæk tilsvarende nednormeres.

Udover Skovbo Skovbørnehave består Taarbæk af ét andet dagtilbud, nemlig Taarbæk Børnehus. Taarbæk Børnehus blev den 1. juni 2010 fusioneret af det tidligere 84 og Taarbækdal og er i dag fordelt på to adresser: Afdeling skov og afdeling strand. Der er tale om to relativt små huse, der tilsammen er normeret til 28 vuggestuebørn og 38 børnehalebørn.

Ledelsen og bestyrelsen har valgt at fastholde børnehusmodellen ved fortsat at have en vuggestuegruppe og en børnehavegruppe på hver lokalitet. De to børnehavestuer er på henholdsvis 20 og 18 børn. I Lyngby-Taarbæk Kommune defineres en normal børnehavestue til at være 18-20 børn. Er børnehavestuer mindre end 18 børn er det vanskeligere at opretholde et godt og alsidigt pædagogisk tilbud og en tilstrækkelig personalenormering til at dække hele dagen.

Skovbo Skovbørnehave har i de seneste år haft en overbelægning, hvilket primært skyldes ansøgning om overflytning fra det tidligere børnehus Taarbækdal, der i en årrække har haft udfordringer. Det tidligere børnehus 84 har tilsvarende haft en overbelægning, mens Taarbækdal har haft en underbelægning. I forbindelse med fusionen i Taarbæk Børnehus er der arbejdet målrettet på en pædagogisk genopretning, og antallet af klager over afdeling skov (tidligere Taarbækdal) er i dag faldet markant.

Under henvisning til et forventet fald i børnetallet og af hensyn til at sikre et godt og alsidigt pædagogisk tilbud og en tilstrækkelig personalenormering til at dække hele dagen anbefales det *ikke* at nednormere Taarbæk Børnehus. Derfor indstiller forvaltningen, at Skovbo Skovbørnehave ikke opnormeres med fire børnehalebørn til 26 børnehalebørn.

Økonomiske Konsekvenser

Ingen

Beslutningskompetence

Børne- og Ungdomsudvalget

Indstilling:

Børne- og Fritidsforvaltningen indstiller, at Børne- og Ungdomsudvalget

- Afviser Skovbo Skovbørnehaves ansøgning om at opnormere Skovbo Skovbørnehave med 4 børnehalebørn til i alt 26 børnehalebørn pr. 1. august 2011.

Bilag

-Ansøgning vedr. opnormering af børnetallet i Skovbo Skovbørnehave

-20 forældrebreve, hvori forældrene begrundet valget af Skovbo Skovbørnehave og årsagen til de er glade for den.

Børne- og Ungdomsudvalget den 18. august 2011:

Udvalget vedtog ikke at imødekomme ansøgningen på det foreliggende grundlag. Forvaltningen indleder en dialog med institutionerne i området.

Morgenåbning i SFO - august 2011

Tre skoler har i forbindelse med skoleåret 2011/2012. besluttet at reducere morgenåbningstiden med en halv time i SFO. Dette har medført kritik fra en række forældre, som har et morgenpasningsbehov, hvorfor sagen forelægges Børne- og Ungdomsudvalget.

Kommunalbestyrelsen besluttede i forbindelse med budget 2009 -11 at regulere belastningsgraden i SFO:

Budgetvedtagelse 2009-2011

Børneudvalget	2009	2010	2011	2012
SKOLER				
Regulering i belastningsgraden i SFO, som kan udmøntes ved f.eks. at ændre åbningstiden og/eller holde sommerferielukket	-3.440	-3.440	-3.440	-3.440

Udmøntningen blev efterfølgende drøftet i Børneudvalget den 11. november 2008. Sag vedlagt som bilag.

Udmøntning af besparelsen:

Udmøntning af besparelsen i 2009 blev på de fleste skoler foretaget ved at nednormer i eftermiddagstimerne. Kun Lindegårdsskolen skar i morgenåbningen – fra at åbne klokken 6.00 gik de over til at åbne klokken 6.30.

De nye ændrede åbningstider fra 1. august 2011 skal dels ses i sammenhæng med reduktionen i budget 2010 og i sammenhæng med efterfølgende reduktioner på SFO budgettet 2010 og 2011.

I følge Styrelsesvedtægt for Skolevæsenet har Skolebestyrelsen, i samarbejde med skoleledelsen, kompetence til at fastlægge åbningstiden i SFO.

Forvaltningen har kortlagt, hvorledes åbningstiderne har været og er planlagt til at være i skoleåret 2011/2012. Herunder er det undersøgt, hvor mange børn der kommer i SFO-ernes morgenåbning.

Forvaltningen har indtil sagen forelægges Børne- og Ungdomsudvalget dags dato meddelt de tre skoler, at morgenåbningstiden i SFO ikke må ændres.

	Åbnings tidspunkt 10/11	Kommende åbnings tidspunkt 11/12	"Antal morgen børn"	Total antal SFO- børn
EN	7.00	7.30	45-50	380
FU	7.00	7.00	3-28	237
HU	7.00	7.00	10-15	289
KO	7.00	Overvejer 7.15/7.30	15-40	300
LI	6.30 - tidligere 6.00	6.30	20-35	190
LU	7.00	7.00	20	236
SO	7.00	7.00	10	96
TAA	7.00	7.00	2-5	82
TR	7.00	7.30	10-20	256
VI	7.00	7.30	15-20	400

Indstilling

Sagen forelægges til drøftelse.

Børne- og Ungdomsudvalget den 18. august 2011:

Udvalget har drøftet sagen og sender den tilbage til skolebestyrelserne mhp. at bestyrelserne genovervejer reduktionen i åbningstiden. Der meldes tilbage om resultatet af overvejelserne senest 10. september 2011.

Reetablering af idrætsfaciliteterne ved Fuglsanggårdsskolen

Sagsfremstilling

I forbindelse med etablering af Heldagsskolens overbygning ved Fuglsanggårdsskolen 2009 blev en væsentlig del af Fuglsanggårdsskolens idrætsfaciliteter berørt af anlægsprojektet.

Der blev derfor i anlægssagen disponeret 0,5 mio. kr. til reetablering af sportspladsen.

Heldagsskolens overbygning blev taget i brug november 2009. Der har ikke været aflagt endeligt regnskab endnu, da sagen afventede reetablering af idrætsfaciliteterne. Der er på sagen på nuværende tidspunkt et mindreforbrug på 1,1 mio. kr.

Selve reetableringen har været sat i bero, idet Virum Gymnasium, hvis idrætsområde støder op til Fuglsanggårdsskolens boldbaner, også har haft omfattende ud- og ombygninger, som berørte deres idrætsanlæg. Virum Gymnasiums udbygning blev afsluttet foråret 2011 og indeholdt blandt andet en stor idrætshal.

I løbet af foråret 2011 har forvaltningen afholdt møder med Virum Gymnasium og Fuglsanggårdsskolen med henblik på at vurdere behovet for reetablering og finansieringsmulighederne.

Det har været parternes intention at etablere et samlet idrætsanlæg, som kunne tilgodese behovene for dels gymnasiets elever inkl. eleverne på den specielle team Danmark linie, Fuglsanggårdsskolens elever og SFO, Heldagsskolens elever, Boldklubben 82, som har til huse på matriklen, samt området øvrige fritidsbrugere.

Det er parternes forslag,

at etablere en multibane med kunstgræs, placeret på gymnasiets matrikel (der hvor deres tidligere basketboldbane var placeret), finansieret 100% af gymnasiet.

at genskabe en fælles 100 m løbebane inkl. længdespringgrav, placeret på begge skolers matrikler, finansieret af 50 % fra hver af parterne.

at etablere en multibane med kunstbelægning, placeret på Fuglsanggårdsskolens boldbane, vestlige ende, finansieret 100 % af det kommunale anlægsbudget.

Økonomiske konsekvenser

Den kommunale del af anlægsgiften for ovenstående forslag udgør i alt ca. 1,17 mio. kr., idet der er tale om anlæg af multifunktionelle idrætsfaciliteter til bl.a.

håndbold, basket, fodbold, hockey, højdespring, kuglekast, spydkast, løb og længdespring til glæde for alle ovennævnte parter.

Der er på nuværende tidspunkt lavet en aftale mellem gymnasiet og fritidsområdet vedr. brugen af gymnasiets nye idrætshal og det er planen er en lignende aftale omkring brug og vedligehold af de udendørs faciliteter skal indgås mellem de to skoler og fritidsrådets brugere.

Der henvises til økonomibilag på sagen.

Beslutningskompetence

Kommunalbestyrelsen

Indstilling

Børne- og Fritidsforvaltningen foreslår, at

1. det godkendes, at det samlede mindreforbrug vedr. etablering af Heldagsskolens overbygning i alt 1,125 mio. kr. anvendes til finansiering af reetablering af Fuglsanggårdsskolens idrætsfaciliteter
2. der gives en anlægsbevilling på i alt 1,17 mio. kr., der finansieres af rådighedsbeløb på i alt 1,125 mio. kr. vedrørende mindreforbrug ved etablering af Heldagsskolens overbygning og 45.000 kr., der afholdes indenfor budgettets rammer på Børne- og Ungdomsudvalgets område.

Børne- og Ungdomsudvalget den 18. august 2011:

Anbefales overfor Økonomiudvalget og Kommunalbestyrelsen som indstillet af forvaltningen. Folkeoplysningsudvalget orienteres på kommende møde om sagen.

Analyse af fremtidig organisering og placering af Ungdomsskolen

Sagsfremstilling

Søndag den 3. juli 2011 brændte ca. 1/3 af ungdomsskolens bygningsmasse. Stue og 1. sal på den midterste del af bygningen blev totalt udbrændt, og kælderens under blev ødelagt primært som følge af slukningsarbejdet. Politiet efterforskede branden og kunne efterfølgende oplyse, at branden skyldtes et lynnedslag i de elektriske installationer.

Den nu nedbrændte del husede administration og lærerværelse for hele ungdomsskolen, inklusive klasselokaler for 10. klassecenteret og faglokaler til ungdomsskolens aftenundervisning samt et antal klasselokaler lejet af K-Nord. Bygningen er brandforsikret, ligesom kommunen har forsikret løsøre og udgifter til genhusning, og forsikringsselskabet har påbegyndt sin vurdering af skadernes omfang.

Omkring genhusning og sikring af driften fra august 2011 er det besluttet, at 10. klassecenteret forbliver i de tilbageværende lokaler, som ikke er berørt af branden, herunder i de lokaler, som indtil branden var lejet af K-Nord. K-Nord flytter en hel afdeling af dens undervisningsaktiviteter til KRAKs tidligere lokaler i Virum og ungdomsskolens administration m.v. etableres midlertidigt i K-Nords pavillon på boldbanen vest for Ungdomsskolen.,

Almen aftenungdomsskole kan stadig foregå på Ungdomsskolen, dog suppleret således, at en del hold skal placeres på andre af kommunens skoler m.v.

Omkring det fremadrettede perspektiv foreslås igangsæt et analysearbejde, som skal beskrive Ungdomsskolens fremtidige lokale- og m² behov, herunder eventuelle alternative placerings- og samarbejdsmuligheder med andre institutioner og fritidsaktiviteter.

Økonomiske konsekvenser

Det foreslås, at analysearbejdet tager afsæt i en arbejdsgruppe, som bistås af ekstern bistand. Udgiften til ekstern bistand anslåes til ca. 0,2 mio. kr. Forvaltningen sikrer den nødvendige repræsentation af faglige kompetencer og interesser i arbejdsgruppen

Beslutningskompetence

Kommunalbestyrelsen

Indstilling

Børne- og Fritidsforvaltningen foreslår, at

1. udvalget bevilger 0,2 mio. kr. til finansiering af analysearbejde vedr. Ungdomsskolens fremtidige lokale- og m2 behov
2. finansiering af de 0,2 mio. kr. afklares ved de kommende budgetforhandlinger.

Børne- og Ungdomsudvalget den 18. august 2011:

Anbefales overfor Økonomiudvalg og Kommunalbestyrelsen som indstillet af forvaltningen.

Anmodning fra Det Radikale Venstre om optagelse af sag på dagsordenen om oprettelse af Ungeråd i Lyngby-Taarbæk Kommune

Sagsfremstilling

Trine Nebel Schou har i e-mail af 26. juli 2011 anmodet om optagelse af følgende sag på Børne- og Ungdomsudvalgets dagsorden om oprettelse af Ungeråd i Lyngby-Taarbæk Kommune.

"Mens alle kommuner har etableret et ældreråd, så har kun omkring hver fjerde kommune et ungdomsråd, hvor unge bliver taget med på råd. Og Lyngby-Taarbæk Kommune er ikke en af dem.

Kun 36 af landets 98 kommuner har et Ungdomsråd. Radikale Venstre foreslår, at Børne- og Ungdomsudvalget i naturlig forlængelse af skolernes nye fælles elevråd, opretter et Ungdomsråd, der kan tages med på råd i politiske spørgsmål, der vedrører målgruppen unge. Inspiration til Ungerådets indhold og opbygning kan eventuelt indhentes hos Dansk Ungdoms Fællesråd, DUF."

Børne- og Ungdomsudvalget den 18. august 2011:

Udvalget besluttede, at der etableres et Ungdomsråd, som er proaktivt. Forvaltningen indleder drøftelser med Dansk Ungdoms Fællesråd om organisering, indhold mv., ligesom der indhentes erfaringer fra andre kommuner.

Meddelelser august 2011

Meddelelser fra formanden og forvaltningen

1. Evaluering af udsat skolegang

Notat er udsendt til kommunalbestyrelsens medlemmer

2. Læseundersøgelse

Rapporten udsendes elektronisk til kommunalbestyrelsens medlemmer

3. Midtvejsevaluering af SAL-arbejdet i Lyngby-Taarbæk Kommune

Rapporten er en del af en større evaluering af SAL/LP-arbejdet i Lyngby-Taarbæk Kommune.

Midtvejsevalueringen viser en høj grad af implementering af SAL/LP arbejdet på skolerne.

Lærere og pædagoger giver udtryk for, at de har ændret eller styrket deres professionelle arbejde gennem den teori, som ligger til grund for SAL/LP.

Skolelederne oplever en kultur udvikling frem mod et mere relationelt perspektiv på udfordringer i læringsmiljøet.

Skoleafdelingen bidrager med vejledning/sparring til teams på skolen. Dette opleves af lærere og pædagoger som brugbart. Det giver mulighed for inddragelse af andre fagligheder i arbejdet omkring elever i vanskeligheder.

Alle aktører ser SAL/LP arbejdet som bidrag til at udvikle inkluderende kulturer på skolerne og i skoleafdelingen.

Rapporten er udsendt til udvalgets medlemmer

Fra sommeren 2011 udbredes SAL-metoden også til dagtilbudsområdet. Indsatsen omfatter introduktion og kurser til alle medarbejdere i dagtilbuddene, uddannelse af tovholdere på alle institutioner, samt netværks- og supervisionsaktiviteter. Indsatsen forløber over to år.

4. Indmeldelsestal i dagtilbud juli 2011

Oversigt over indmeldelsestal og ventelistetal i juli 2011 er udsendt til udvalgets medlemmer.

Faldet i juli måned skyldes augustindskrivningen. Som det fremgår af oversigten er der en mindreindskrivning i juni måned totalt for hele kommunen på 14 enheder.

5. Lukkedage i dagtilbuddene i Lyngby-Taarbæk Kommune

I forbindelse med regeringen og Kommunernes Landsforenings aftale om kommunernes økonomi for 2012 har parterne aftalt, at Kommunernes

Landsforening sikrer, at alle kommuner har afskaffet løsrevne lukkedage. Dagtilbuddenes lukkedage skal fremover oplyses på kommunens hjemmeside. Forvaltningen har kortlagt dagtilbuddenes lukkedage og kan oplyse, at alle daginstitutioner har meddelt, at de overholder aftalen om lukkedage. Notat om Lukkedage i dagtilbuddene i Lyngby-Taarbæk Kommune af 7. juni 2011 er udsendt til kommunalbestyrelsens medlemmer.

6. Redegørelse for administrationen af det sociale område for regnskabsåret 2009

Kopi af Socialministeriets decisionsskrivelse af ... vedrørende Lyngby-Taarbæk Kommunes revisionsberetning for regnskabsåret 2009, Lyngby-Taarbæk Kommunes svar af 27. juni 2011 på decisionsskrivelsen samt Socialministeriets svar af 2. august 2011 på Lyngby-Taarbæk Kommunes redegørelse er udsendt til kommunalbestyrelsens medlemmer.

7. Vidensbystrategi

Kopi af sag på Udviklings- og Strategiudvalgets møde den 16. august 2011 samt endeligt udkast til Vidensbystrategi er udsendt til udvalgets medlemmer.

Beslutningskompetence

Børne- og Ungdomsudvalget

Indstilling

Børne- og Fritidsforvaltningen foreslår, at orienteringen tages til efterretning.

Børne- og Ungdomsudvalget den 18. august 2011:

Taget til efterretning.

Til alle kommuner, organisationer m.fl.

Departementet
Holmens Kanal 22
1060 København K

Tlf. 3392 9300
Fax. 3393 2518
E-mail sm@sm.dk
www.sm.dk

Orientering om lov om udlicitering af daginstitutioner, fritidshjem og klubtilbud m.v. til private leverandører

Lovforslaget, som vedtaget ved 3. behandlingen, *vedlægges som bilag.*

1. juli 2011

Det fremsatte lovforslag med bemærkninger og bilag fra bl.a. udvalgsbehandling kan ses på Folketingets hjemmeside www.ft.dk / L 200.

J.nr. . 2011-976

Der vil som følge af lovforslaget blive foretaget ændringer i bekendtgørelse om dag-, fritids- og klubtilbud m.v. til børn og unge. Socialministeriet orienterer om bekendtgørelsens indhold i en særskilt skrivelse.

Hovedindholdet i loven er følgende:

Lovændringen indeholder overordnet to hovedelementer;

- Selvstændig hjemmel til at private leverandører efter aftale med kommunalbestyrelsen kan drive udliciterede daginstitutioner, fritidshjem og klubtilbud m.v., som en del af den kommunale forsyning og
- mulighed for, at udliciterede daginstitutioner, fritidshjem og klubtilbud m.v. kan trække et eventuelt overskud ud af driften.

Forslaget indebærer, at der er tre måder, som private leverandører kan etablere og drive daginstitutioner, fritidshjem og klubtilbud.

<i>Dagtilbud</i>	<i>Fritidshjem/klubtilbud m.v.</i>
Selvejende daginstitutioner	Selvejende fritidshjem og klubtilbud
Udliciterede daginstitutioner	Udliciterede fritidshjem og klubtilbud
Privatinstitutioner	Private fritidshjem og klubtilbud

1. Etablering og drift af udliciterede daginstitutioner, fritidshjem og klubtilbud mv.

Kommunalbestyrelsen kan på baggrund af et udbud indgå en aftale med en privat leverandør om driften af en daginstitution, et fritidshjem eller et klubtilbud m.v., som kan trække et eventuelt overskud ud af driften. Det er den enkelte kommune, der beslutter, om driften af daginstitutioner, fritidshjem og klubtilbud m.v. skal udbydes til private leverandører. Der er ikke i dagtilbudsloven krav til, hvilke juridiske personer eller enheder, der kan etablere og drive udliciterede daginstitutioner, fritidshjem og klubtilbud m.v..

Der er ikke i dagtilbudsloven krav til udformningen af udbudsprocessen og indholdet af et udbud, da dette følger af regler i anden lovgivning. Udbud af daginstitutioner, fritidshjem og klubtilbud m.v. er omfattet af tilbudslovens regler om annonceringspligt og udbudsdirektivet. Annonceringspligten gælder uanset om kontraktværdien overstiger tærskelværdierne for et EU-udbud.

Kommunalbestyrelsen skal ud fra et ligebehandlingshensyn bl.a. i forhold til børn og forældre stille de samme krav til udliciterede daginstitutioner, fritidshjem og klubtilbud m.v., som kommunen stiller til øvrige tilbud under den kommunale forsyning. Dette kan f.eks. være krav til normering, fysiske rammer og uddannelsesmæssig baggrund hos det pædagogiske personale.

Udliciterede daginstitutioner, fritidshjem og klubtilbud m.v. er omfattet af forvaltningsloven og offentlighedsloven i forhold til den opgave institutionen udfører.

2. Optagelse i udliciterede daginstitutioner, fritidshjem og klubtilbud

Udliciterede daginstitutioner, fritidshjem og klubtilbud m.v. er en del af de tilbud, som kommunen stiller til rådighed for forældrene - den kommunale forsyning. Dagtilbud under den kommunale anvisning vil dermed fremover være kommunale, selvejende og udliciterede daginstitutioner samt kommunal og privat dagpleje. Fritidstilbud under den kommunale anvisning vil fremover være kommunale, selvejende og udliciterede fritidshjem. Endelig vil klubtilbud m.v. under den kommunale anvisning fremover være kommunale, selvejende, udliciterede og private klubtilbud m.v.

Dette indebærer, at det er kommunen, der træffer afgørelse om optagelse af børn i udliciterede institutioner. Herudover betyder det, at udliciterede daginstitutioner indgår i den vifte af tilbud, som kommunalbestyrelsen kan anvende til at opfylde sin forpligtelse til at tilbyde forældre pasningsgaranti i et alderssvarende dagtilbud.

Kommunalbestyrelsen kan beslutte, at udliciterede institutioner selv kan træffe afgørelse om optagelse af børn i institutionen. I disse tilfælde skal institutionen fastsætte og offentliggøre retningslinjer for optagelse i tilbuddet.

Forældrenes ret til at blive optaget i et tilbud i en anden kommune omfatter fremover også udliciterede daginstitutioner, fritidshjem og klubtilbud m.v.

3. Tilskud og egenbetaling til en plads i udliciterede daginstitutioner, fritidshjem og klubtilbud m.v.

Udliciterede daginstitutioner, fritidshjem og klubtilbud m.v. er omfattet af de almindelige regler om kommunalbestyrelsens tilskud pr. barn og forældrenes egenbetaling til en plads i en daginstitution, et fritidshjem og et klubtilbud m.v.

Kommunen skal således give et tilskud pr. barn til pladsen og forældrene skal betale et beløb i egenbetaling efter følgende regler.

- Til en plads i en daginstitution skal kommunens tilskud udgøre mindst 75 % og forældrenes egenbetaling højst 25 % af den budgetterede bruttodriftsudgift ved driften af den enkelte udliciterede daginstitution eller den gennemsnitlige budgetterede bruttodriftsudgift ved driften af dagtilbud af samme type.
- Til en plads i et fritidshjem skal kommunens tilskud udgøre mindst 70 % og forældrenes egenbetaling højst 30 % af den budgetterede bruttodriftsudgift ved driften af det enkelte udliciterede fritidshjem eller den gennemsnitlige budgetterede bruttodriftsudgift ved driften af fritidshjem af samme type.
- Til en plads i et klubtilbud m.v. skal kommunens tilskud udgøre mindst 80 % og forældrenes egenbetaling højst 20 % af den budgetterede bruttodriftsudgift ved driften af det enkelte udliciterede klubtilbud eller den gennemsnitlige budgetterede bruttodriftsudgift ved driften af klubtilbud af samme type.

De dele af de samlede udgifter til en plads i udliciterede daginstitutioner, fritidshjem og klubtilbud m.v., der indgår i grundlaget for beregning af kommunalbestyrelsens tilskud pr. barn og forældrenes egenbetaling, jf. dagtilbudslovens § 32, kan omfatte et eventuelt overskud til den private leverandør.

Kommunalbestyrelsen og den private leverandør kan aftale, at kommunalbestyrelsen afholder udgifter til f.eks. administration eller bygningsrelaterede udgifter, jf. dagtilbudslovens § 98, stk. 2.

Forældrenes ret til et tilskud til en plads i en anden kommune omfatter fremover også pladser i udliciterede daginstitutioner, fritidshjem og klubtilbud.

4. Administrationstilskud til selvejende daginstitutioner (§ 35)

Udliciterede daginstitutioner indgår i grundlaget for beregning af administrationstilskud til selvejende daginstitutioner. Kommunalbestyrelsen skal således fremover give et administrationstilskud til selvejende daginstitutioner, der svarer til det gennemsnitlige administrationstilskud pr. barn, som kommunalbestyrelsen giver til selvejende og udliciterede daginstitutioner i kommunen. Reglerne om administrationstilskud til selvejende daginstitutioner uddybes i dagtilbuds bekendtgørelsen.

5. Tilskud til privatinstitutioner (§§ 36-38)

Udliciterede daginstitutioner skal fremover indgå i grundlaget for beregning af tilskud til privatinstitutioner.

Driftstilskuddet til privatinstitutioner vil derfor fremover svare til de gennemsnitlige nettodriftsudgifter eksklusive støttepædagog pr. barn i et alderssvarende dagtilbud i kommunen, herunder udliciterede daginstitutioner.

Administrationstilskuddet til privatinstitutioner vil fremover svare til det gennemsnitlige administrationstilskud pr. barn i selvejende og udliciterede daginstitutioner i kommunen, i det omfang administrationen indebærer alle fem administrationsopgaver: Løn, bogføring, budget og regnskab, revision samt personalejuridisk bistand.

Bygningstilskuddet til privatinstitutioner vil fremover svare til de gennemsnitlige ejendomsrelaterede udgifter pr. barn i samme aldersgruppe i selvejende og udliciterede daginstitutioner, hvor kommunen yder tilskud til ejendomsrelaterede udgifter.

Reglerne om bygnings- og administrationstilskud til privatinstitutioner uddybes i dagtilbudsbekendtgørelsen.

4. Tilsyn med udliciterede daginstitutioner, fritidshjem og klubtilbud

Kommunalbestyrelsen skal føre tilsyn med udliciterede daginstitutioner, fritidshjem og klubtilbud m.v., som den har indgået aftale med.

Kommunalbestyrelsens tilsyn er blandt andet baseret på aftalen mellem den private leverandør af en udliciteret daginstitution og kommunalbestyrelsen. Kommunalbestyrelsen bør derfor ved indgåelse af aftalen sikre, at de forhold, der skal føres tilsyn med, indgår som en del af aftalen.

5. Forældrebestyrelser i udliciterede institutioner (§§ 14-16 og §§ 48-50)

Forældre med børn i udliciterede daginstitutioner og fritidshjem skal have adgang til at få oprettet en forældrebestyrelse med et flertal af valgte forældre.

Forældrebestyrelsen skal fastsætte principper for daginstitutionens arbejde og for anvendelsen af en budgetramme. Forældre i udliciterede daginstitutioner har herudover kompetencen til at træffe afgørelse om at fravælge et sundt frokostmåltid, jf. dagtilbudslovens § 16 a, stk. 1.

I udliciterede daginstitutioner og fritidshjem varetager forældrebestyrelsen sine opgaver indenfor kommunalbestyrelsens fastsatte mål og rammer samt institutionens formål og idegrundlag. Den private leverandør af en udliciteret institution fastsætter efter at have indhentet en udtalelse fra forældrebestyrelsen en vedtægt for styrelsen af institutionen.

Forældrebestyrelsen har indstillingsret og ret til deltagelse ved ansættelsen af lederen samt indstillingsret ved ansættelsen af personale i udliciterede institutioner. Uanset forældrebestyrelsens indstillingsret har den private leverandør af den udliciterede daginstitution stadig det endelige ansvar for ansættelse af ledere og personale.

Pædagogiske læreplaner, et sundt frokostmåltid mv.

Udliciterede daginstitutioner er omfattet af reglerne om pædagogiske læreplaner, jf. dagtilbudslovens §§ 8-10.

Udliciterede daginstitutioner er omfattet af reglerne om et sundt frokostmåltid, jf. dagtilbudslovens §§ 16 a, 16 b og 32, stk. 3 og 4 og 32 a samt reglerne om forældrearrangerede frokost- og madordninger, jf. dagtilbudslovens § 17.

Børnemiljøvurderinger og forældrebetalte madordninger

Udliciterede fritidshjem er omfattet af reglerne om børnemiljøvurdering i fritidshjem, jf. dagtilbudslovens §§ 46 og 47 og reglerne om forældrebetalte madordninger i fritidshjem, jf. dagtilbudslovens § 51.

Dato for ikrafttræden

Lov om udlicitering af daginstitutioner, fritidshjem og klubtilbud m.v. til private leverandører træder i kraft den *1. august 2011*.

Med venlig hilsen

Lars Møller Christiansen
Kontorchef

Thomas Rasmussen
Fuldmægtig

Lyngby-Taarbæk kommune
Børne-og fritidsforvaltningen
Att. Charlotte Bidsted
Rådhuset
2800 Kgs. Lyngby

Ansøgning vedr. opnormering af børnetallet i Skovbo Skovbørnehave

Kære Charlotte Bidsted og Ulla Agerskov.

Skovbo Skovbørnehave ansøger hermed om en opnormering af børnetallet til 26 børn gældende pr. 01.08-2011.

Grundlaget for vores ansøgning er følgende:

- Der har gennem de sidste år været visiteret mellem 25-27 børn til Skovbo
- Der har altid været og er stadig en stor søgning fra forældreside til Skovbo jf. ventelisten
- Skovbo er et yderst velfungerende tilbud til børnehavebørn
- Det økonomiske grundlag for at drive skovbørnehaven som den er i dag, fordrer en børnetal på 26 børn. Det vil kunne fastholde de 4 medarbejderstillinger, der danner grundlag for en velfungerende børnehave. Konsekvenserne af et lavere børnetal vil være opsigelse af en stilling pr.01.08-2011.

Forældrene til børn i Skovbo har skrevet nogle breve, der fortæller hvorfor de er så begejstrede for at have deres børn i Skovbo. Et udpluk af dem er vedhæftet, så I kan få en go fornemmelse af, hvad Skovbo er for et unikt pasningstilbud.

Vi håber meget på en positiv tilbagemelding på opnormeringen, så vi kan få lov til at fortsætte det gode arbejde i vores børnehave. Og at vi fortsat kan tilbyde en plads til de mange forældre, der ønsker den mulighed for deres børn.

Til glæde for børn, forældre og kommune.

På vegne af Skovbos bestyrelse
Julie Enevold

Borgmester Søren P. Rasmussen

Vi flyttede til Lyngby kommune fra København i foråret 2003 med vores datter Sille på 2 år og med en lillebror på vej. Vi var ikke i tvivl om at vores børn skulle have muligheden for at opleve naturen, nu vi var flyttet fra "stenbroen". Alle vores venner med små børn besøgte 4-5 børnehaver inde de valgte den rigtige – vi besøgte én - Skovbo. Det er nu 7 år siden og 4 børn senere hvor både Sille og H.C. har gået og Laurits går nu og selvfølgelig lillebror Niels Peter SKAL gå.

Vi har i vores 7 år i Skovbo ALDRIG afleveret vores børn til en de ikke kendte og ikke var glade for at løbe i armene på. Det er noget der betyder så meget når man selv står og skal vider på arbejde og man ved at ens barn ikke bare er glade men, MEGET gerne vil i børnehave. Meget kan man købe for penge, men man kan ikke købe GOD KARMA og det har Skovbo masser af. Skovbo er en børnehave hvor forældre tager stilling til hvad deres børns hverdag skal indeholde og hvilken værdier der skal lægges vægt på.

Jeg kunne skrive flere tusinde breve (hvis der er nogen der gider at læse dem) om hvilken fantastisk institution Skovbo er og personale vi har . 24 børn og Deres ca. dobbelt så mange forældre kan ikke tage fejl.

Mvh.

Birgitte og Lars Lønstrup.

Borgmester Søren P Rasmussen
Lyngby Rådhus
2800 Kgs. Lyngby Taarbæk, 16 September 2009

Ang.: Skovbørnehaven Skovbo

Det er med stor bekymring at vi hører at Skovbos eksistens muligvis er truet af lukning eller sammenlægning med andre af områdets institutioner.

Vi flyttede vores ældste dreng Oscar på knap fire år til Skovbo i begyndelsen af september 2010.

På denne korte tid har vi set hvordan han dagligt har glæde af det unikke tilbud som skovbørnehaven er. Vi har oplevet et team af ekstraordinært engagerede medarbejdere der skaber en stimulerende dagligdag bygget op omkring et aktivt udendørsliv.

Skovbo var et aktivt og positivt tilvalg - og både vores og Oscars forventninger er blevet mere end indfriet.

Vi håber De får mulighed for at opleve den særlige stemning der er i Skovbo og at De vil arbejde for at bevare skovbørnehaven som et stort aktiv for Lyngby Taarbæk kommune.

Med venlig hilsen

Lotte Vilandt & Peter Kristensen
Ole Steffensvej 5A
2930 Klampenborg

BØRNEUDVALGET
DEN 18.08.2011
SAG NR. 3

Borgmester Søren P Rasmussen
Lyngby Rådhus
Lyngby torv 17
2800 Kgs. Lyngby

Taarbæk 16. september 2010

Vi bor i Taarbæk, hvor vores ældste datter Elisabeth går på Taarbæk skole, og vores yngste datter Dagmar var i vuggestue i Børnehuset 84 i Taarbæk indtil sommer, hvor hun skulle begynde i børnehave. Vi har været meget glade for at have Dagmar i Børnehuset 84, hvor Elisabeth også har været indtil hun begyndte i skole sidste år.

Vi har i sommer dog valgt at flytte Dagmar til Skovbo, da vi følte at hun trængte til andre udfordringer, og hun samtidig er meget begejstret for at være ude og være i skoven. Vi havde hørt meget godt om Skovbo fra andre forældre i Taarbæk, og skiftet fra Børnehuset 84 og over til Skovbo skal således ses som et "tilvalg" af Skovbo og ikke et "fravalg" af Børnehuset 84.

Dagmar har kun været i Skovbo siden august, men vi oplever et meget glad barn, som bliver stimuleret på en anderledes måde end tidligere. Vi oplever, at Dagmar og de andre børn er meget glade i hverdagen og stortrives både når vi afleverer Dagmar, og når vi henter hende om eftermiddagen. Vi ser et meget dedikeret personale, som dels forstår og samtidig udvikler børnene i en meget positiv ånd.

Det er ekstremt vigtigt som forælder, at ens børn trives i hverdagen, når de tilbringer så megen tid i skole hhv. børnehave. Vi vil derfor været meget kede af, at se markante ændringer i forholdene omkring Skovbo, hvilket på ingen måde kan være godt for hverken børnenes trivsel eller den ildhu og begejstring, der er hos personalet.

Vi opfordrer derfor kommunen at hjælpe og understøtte Skovbo med at finde en løsning på de boligmæssige forhold, således at man undgår for store ændringer i både børnene og personalets hverdag. Det vil være en "fattig" kommune, om disse forhold ikke kan løses dels under hensyntagen til børnene, personalet og den generelle økonomi i kommunen.

Med venlig hilsen og håb om en snarlig løsning til gavn for alle

Birgitte Arenfeldt Mathiesen og Jens Peter Sørensen

Forældre til Dagmar Isabella

Til Borgmesteren fra Lyngby Taarbæk Kommune

Vi har oprindeligt valgt at lade vores søn gå i Skovbo primært p.g.a. ekstra gode anbefalinger fra andre forældre til børn, der har gået i Skovbo/fortsat har deres børn i Skovbo. Forældrene har samstemmigt sagt, at de var ekstra tilfredse med Skovbo og deres pædagogik med at lade børnene være ude og i dyrehaven hver dag, at lege aktivt og bruge deres krop og energi.

Vi er meget tilfredse med Skovbo og henter hver dag en ualmindelig glad dreng, der har leget meget og dermed er blevet stimuleret udover det sædvanlige, og vi kan se en ekstra øget udvikling i hans evner fysisk samt hans koordinerings evner. Ligeledes har vi sporet en udvikling af hans talesprog og han er på kort tid blevet stærkt knyttet til lederne i Skovbo, hvilket jeg bl.a. vil tillægge, at der er relativt flere mandlige ledere tilstede, hvilket jeg tror børnene ser som en spændende mulighed, hvor der nemmere kan opfordres til at spille fodbold, klatre i træerne m.v.

Jeg vil selv gerne anbefale Skovbo til andre forældre med børn i den rette alder, og ser frem til at have min søn der til hans skolestart om nogle år.

Med venlig hilsen

Kai Martinsen
Fader til Alexander Martinsen

Kære Skovbo.

Det er med stor sorg at jeg erfarer at Skovbo er lukningstruet.

Skovbørnehaven er et unikt og enestående tilbud til alle børn. Ja rent faktisk forstår jeg ikke helt hvorfor der ikke findes mange flere skovbørnehaver i Danmark.

Som mor til Coco Amanda (7 år og i 2. klasse) kan jeg med garanti sige at hendes tidlige barndom har været helt unik fordi hun har gået i Skovbo. Med erfaring fra almindelig institution (Taarbækdal) hvor vores datter ikke matchede ind, var det en meget stor gave at få en plads i Skovbo. Her oplevede vi at Coco Amanda havde rigtig godt af at være, og at hun meget hurtigt følte sig tryk og værdsat. Hun har haft rigtig godt af at bevæge sig meget (hun var hypermobil og motorisk sent udviklet) og så har hun naturligt nydt rigtig godt af at være ude – motorisk udvikling, mindre sygdom, maskulint input fra Skovbos personale, piger og drenge betragtes og behandles som børn og der leges mere på kryds og tværs af køn, fri fantasi, egen underholdning uden hjælpemidler som legetøj, kontakt til naturen, interesse i naturen, højt til loftet, ingen besnærende vægge – ja listen er lang og overvejende positiv set fra børnehøjde. Skovbo har igennem årene beriget hele vores familie og står i dag som en af de mest givende og positive perioder i vores datters liv.

Som tidligere formand for Skovbo har jeg et indgående kendskab til institutionen og den pædagogiske dagsorden – og det var en sand fornøjelse at være vidne til prioriteringen

1. børnenes velvære og trivsel
2. børnenes humør
3. børnenes indlevelse
4. børn
5. børn
6. børn
7. børn
8. børn
9. medarbejdere (bl.a. ligevægt imellem mand/kvinde)
10. administration

Hvis jeg absolut skal grave et enkelt minus op, så er det at min vaskemaskine blev jordslået p.g.a. mudder fra skoven..... Men selv det kan jeg i dag kun se som noget positivt.

Internationale medier har igennem årene været meget nysgerrige på Skovbo hvilket har resulteret i flere artikler, bla. i The Times (forside-stof). Danmark er langt fremme ift. skovbørnehaver og når Skovbo nu er "verdens" bedste skovbørnehave, med børn som i den grad bliver klargjorte til skolestart, hvordan kan man så overhovedet overveje at lukke Skovbo. Det giver ingen mening at spare på børn og uddannelsesforløb i det lange løb.

Tænk langsigtet – Luk ikke SKOVBO. Lukkes Skovbo, vil LTK være et fattigere sted at bo.

Med venlig hilsen
Julie Kierkegaard
Taarbæk Strandvej 65 A
2930 Klampenborg

Kokkedal 10. september 2010

Kære hr. borgmester

BØRNEUDVALGET
DEN 18.08.2011
SAG NR. 3

Som forælder til et barn i Skovbo Skovbørnehave vil jeg fortælle dig lidt om hvorfor vi har valgt lige præcis denne institution.

Da Nicholai skulle starte i vuggestue 1. september 2005 var hans farfar leder af Skovbo. Vi boede på det tidspunkt i Lyngby udenfor Skovbo's distrikt, men var så heldige at få en af de 4 vuggestuepladser, der var dengang. Fra den 1. dag var både vi og Nicholai trygge ved at aflevere ham dernede.

Da det blev vores datters tur til at komme i institution i marts 2007, var de 4 vuggestuepladser desværre blevet nedlagt. Så vi var nødt til at sætte hende i en anden vuggestue. Den lukkede "desværre" i august 2008 og vi var så heldige at få dispensation til at få hende i Skovbo tidligere end planlagt.

I sommeren 2007 flyttede vi ud af kommunen, men valgte at lade børnene blive i deres institutioner – Nicholai fordi vi ikke kunne forestille os at flytte ham til en "indendørs" børnehave – og Selma, fordi vi planlagde at få hende samme sted hen.

Nu er Nicholai gået ud af Skovbo for at starte i skole på Taarbæk Skole. Selma går der stadig.

Grunden til, at vi er så glade for Skovbo er ... ja, har du en times tid?

Vi får glade børn hjem hver dag – nej, det passer ikke helt, for ofte er de lang tid om at blive klar til at tage af sted – vi skal lige se den pind, de har fundet i skoven eller den kogle eller ...

Sygdom kender vi stort set ikke til. Med 2 store børn, der har gået i traditionelle institutioner med hvad dertil hører af sygedage, så kan vi (og vores arbejdsgivere) klart mærke, at vi ikke har børn, der går som høns i bur og smitter hinanden i et væk.

Og med mit kendskab til traditionelle institutioner er jeg mere end lykkelig for, at der til hvert eneste stillingsopslag er kommet flere mandlige end kvindelige ansøgere. Vi er meget glade for fordelingen af mandlige og kvindelige personer. Det er skønt at se når den unge fyr, vi har som afløser den ene af ugens dage spiller fodbold med drengene, så sveden drypper af alle. Eller at høre ungerne skråle op, når Kim træder ind ad porten. Eller når man om morgenen møder med et træt barn, der bliver modtaget og nusset om af Anja. Eller når man kommer og henter sit barn og Robert sidder og kilder børnene, så de er ved at tisse i bukserne. Eller når Sten lærer ens barn at cykle uden støttehjul! Eller når man til den ultimative tudetur til sommerfesten får en mappe fyldt med billeder af barnet og billeder tegnet af barnet – samlet med små citater fra barnet af Perrine.

Og det er jo så bare de få ting, der er til at se, hvis man kommer ind ad porten på en helt almindelig dag. Så er der alle de traditioner og faste rutiner, som er så fantastiske. Fredag, som er cykel-turs-dag. Og bål-dag! Hvor skønt det er at hente sit barn, der har siddet ved bålet og fået suppe! Nå, ja, suppe-dag! Det er en forholdsvis ny tradition, som er opstået fordi nogle af forældrene forærede Skovbo et stativ og en gryde til at hænge op over bålet. Så kommer vi 1 gang pr. forælderpar med en omgang suppe til hele børnehaven om fredagen i efterårs/vinter/foråret.

Sidste år var de store på sheltertur med overnatning! De havde siddet i øsende regnvejr og lavet bål-mad! De kom trætte og glade og stinkende hjem – og havde haft det pragtfuldt! Og de var vokset mindst 10 cm hver i løbet af 24 timer.

Det er når Robert kommer forbi i skolegården og straks bliver overfaldet af 20 børn, der skal have en svinge eller kildetur.

Eller det er når de har snittet med kniv – og det er gået galt – og man alligevel ikke et sekund betvivler, at det er det helt rigtige for ens barn!

Det er når man kommer og henter dem i sit pæne arbejdstøj og bliver oversmurt med mudder, når man henter sit mudrede barn, der har røde kinder og strålende øjne – og som falder i søvn på vejen hjem af bar udmattelse efter en 4 km. gåtur.

Det er bedsteforælderdag – hvor nogle kommer med 4 eller flere bedsteforældre. Og bedsteforældre, der snakker om sidste års tur og forrige med de gamle ... eller møder de nye bedsteforældre!

Der er det at være ”de nye forældre”. Det sker jo i alle institutioner, når de store starter i skole og de små starter op! Men de gamle forældre er rigtig gode til at introducere de nye for traditioner og stemning.

Det er når vi har arbejdsdage – og forældre, der normalt ses i jakkesæt, svinger pensel, hammer eller hækkeklipper. Og når vi bagefter tænder op i grillen og sidder i regnvejr under sejlet og hygger, så vi på det nærmeste bliver smidt ud!

Ja, og desværre har vi jo hårdt brug for arbejdsdagene, for selv om det er det skønneste lille hus, så er det jo ikke længere i den bedste stand.

Det er beliggenheden. Tæt på skoven og kirken, som også udgør en fast bestanddel af Skovbo's traditioner. Både høstgudstjeneste og julegudstjeneste. Selvom vi som forældre (og sikkert også pædagoger) synes, at det er forfærdeligt at legepladsen bliver oversvømmet og mudret hver gang det regner – så synes børnene at det er så fantastisk, at hvis ikke det regner et stykke tid, så henter de spande med vand, så de selv kan lave mudder!

Det er når der er for mange, der gerne vil være med i bestyrelsen – DET har jeg aldrig oplevet før! Der har det altid været noget med at se ned i jorden og bande sagte, når et af de gamle bestyrelsesmedlemmer gik af!

Det er når man møder forældre, der ikke længere har børn i børnehaven, der kigger forbi for bare at sige hej – og nogle gange har de endda barnet med!

Der er så mange ting og stemninger, der bare udgør Skovbo! Så mange ting, som man ikke kan forklare, men som skal opleves.

Ja, vi har jo hørt rigeligt med rygter om, hvad der er kommunens intention med Skovbo – og personligt satser jeg på, at det bliver ved at være rygter. Det vi håber sker med Skovbo er, at vi får et nyt lækkert hus på samme beliggenhed – og hvis vi kunne få drænet grunden bare en smule, så kunne jeg ikke bede om mere!

Mange venlige hilsener

Rikke Wedel Wester Fischer

Lyngby-Taarbæk kommune
Børne-og fritidsforvaltningen
Att. Charlotte Bidsted
Rådhuset
2800 Kgs. Lyngby

Ansøgning vedr. opnormering af børnetallet i Skovbo Skovbørnehave

Kære Charlotte Bidsted og Ulla Agerskov.

Skovbo Skovbørnehave ansøger hermed om en opnormering af børnetallet til 26 børn gældende pr. 01.08-2011.

Grundlaget for vores ansøgning er følgende:

- Der har gennem de sidste år været visiteret mellem 25-27 børn til Skovbo
- Der har altid været og er stadig en stor søgning fra forældreside til Skovbo jf. ventelisten
- Skovbo er et yderst velfungerende tilbud til børnehalebørn
- Det økonomiske grundlag for at drive skovbørnehaven som den er i dag, fordrer en børnetal på 26 børn. Det vil kunne fastholde de 4 medarbejderstillinger, der danner grundlag for en velfungerende børnehave. Konsekvenserne af et lavere børnetal vil være opsigelse af en stilling pr.01.08-2011.

Forældrene til børn i Skovbo har skrevet nogle breve, der fortæller hvorfor de er så begejstrede for at have deres børn i Skovbo. Et udpluk af dem er vedhæftet, så I kan få en go fornemmelse af, hvad Skovbo er for et unikt pasningstilbud.

Vi håber meget på en positiv tilbagemelding på opnormeringen, så vi kan få lov til at fortsætte det gode arbejde i vores børnehave. Og at vi fortsat kan tilbyde en plads til de mange forældre, der ønsker den mulighed for deres børn.

Til glæde for børn, forældre og kommune.

På vegne af Skovbos bestyrelse
Julie Enevold

Taarbæk 13/9 2010

BØRNEUDVALGET
DEN 18. 08. 2011
SAG NR. 3

Kære borgmester.

Vi skriver til dig i håb om, at dette brev kan være med til at forlænge livet i Skovbo, børnehaven i Taarbæk hvor vores søn Tobias på knap 4 år, går.

Vi valgte Skovbo børnehaven af flere grunde.

Skovbos personale er altid positive og personalegruppen har en ligelig fordeling mellem mænd og kvinder hvilket i den pædagogiske verden er ret usædvanligt.

Skovbo børnene er ALTID ude, uanset vejr og vind og når vi henter Tobias har han altid de rødeste kinder som nærmest strutter af sundhed og glæde, hvilket vi vælger at tage som et kraftigt tegn på hans og de andre børns store trivsel i Skovbo.

Da Skovbo derudover er en af de få skovbørnehaver i kommunen og da det er et væsentligt alternativ til de almindelige børnehaver i kommunen, valgte vi Skovbo og har fundet en fantastisk børnehave med en super personalegruppe, en super skøn og dejlig location for selve børnehaven (op ad Dyrehaven) hvor vores søn elsker at komme .

Vi håber derfor at Skovbo vil bestå længe så alle børn som i fremtiden måtte blive tilknyttet Skovbo, kan opleve de samme vækst og udviklingsvilkår, som vores søn Tobias oplever i disse år i Skovbo.

Med venlig hilsen

Marie-Louise Stender & Thomas Olsen

Mobil 24 83 93 04

Mail thomas.is.olsen@gmail.com

Kære borgmester

Jeg mærker min puls stige, da jeg modtager nyheden om, at nu skal vi igen til at kæmpe for vores børns hverdag og fremtid i Taarbæk. Det har før været børnehaven, skolen, biblioteket og nu den lille skattede institution Skovbo. Vi har haft to af vores børn i Skovbo. Hver eneste dag ud alle de dage, vi har været forældre i Skovbo, har vi afleveret vores børn glade og med en indre ro og sikkerhed på, at her oplever de nærvær, tryghed, humor og også fysiske, motoriske og sociale udfordringer.

Skovbo emmer af ro og overskud. Her er ikke travlt med møder, administration eller diskussion om regler eller forældreklager. Her har alle voksne travlt med børnene. Her snakker de voksne med børnene, griner med dem, lærer dem at cykle, lave mad over bål, tegne eller spiller spil. Alt sammen med følelse og kvalitet. Her er en blanding af mandlig og kvindelige pædagoger, som hver sær byder ind med deres personlighed og professionalisme. Der er en øjenhøjde og en naturlig ligefrem tone og måde at tale til hinanden på som i de færreste institutioner, jeg har mødt på min vej. Det er virkelig behageligt og betydningsfuldt for en konstruktiv dialog. Forældrene er altid velkomne - til at tage med i skoven eller til at byde ind hvad de nu kan.

Skovbo formår - på trods af sine relativ begrænsede midler og beskedne kår at skabe et interiør, en legeplads med stil og personlighed. Man har aldrig fornemmelse at blot at være i en eller anden børnehave, man er i Skovbo med den ånd, den identitet og det sæt af regler og værdier, som er kendetegnene for netop denne institution.

De børn jeg har og har haft er så godt som aldrig syge. De er jo som udgangspunkt udenfor - og hver dag i Dyrehaven. De er klædt ordentligt på, der er ingen kære mor, det kræver Skovbo, for børnene skal kunne holde sig tørre og varme i mange timer. Muligheden for smitte af luftbårne bakterier er langt mindre, når man leger ud i store omgivelser end når man sidder tæt sammen indenfor. Støjniveauet og samtidig langt mindre stressende.

Børnene får lov til at være børn, de må blive beskidte og samle biller og regnorme op i hånden. De har snegle, kogler og sten med hjem i lommerne. De kender kuren mod brændenælder og er ikke unødigt bange for edderkopper. De tumler og leger med hvad der nu er i skoven. Fantasien får frit spil. De går langt, er udholdende og piber ikke fordi de skal gå 7 kilometer! De har en ualmindelig god motorik, for de vant til at balancere på træstammer og hoppe over åløb. De spiser med god appetit og lyst deres madpakke.

Vi og vores børn ville nødtigt undvære Skovbo. Vi har valgt Skovbo netop fordi den har sin unikke måde at være på. Vores dagligdag vil blive dramatisk ændret ved en lukning af den institution. Lige her i skrivende stund er konsekvenserne uoverksuelige.

Lyngby den 15. september 2010

Kære Borgmester

Min datter Julie lider af astma. Hendes sygdom betyder, at hun er meget følsom over for infektioner. En simpel forkølelse kan nemt medføre et længere kompliceret sygdomsforløb. Julie har i sine tre første leveår gennemgået et sted mellem 60 og 80 lægebesøg, og har yderligere været indlagt 2 gange.

Julies sygdom, har betydet, at hun har været meget fraværende fra institution og har også betydet, at hendes udvikling har været forsinket – både fysisk og socialt. Julie har med andre ord ikke trivedes særligt godt hvilket har givet sig til udtryk ved, at hun ikke har haft appetit, har sovet dårligt, har været stille og indesluttet.

De fleste af Julies astmaanfald skyldes virusinfektioner i luftvejene. Der er derfor vigtig for Julie, at hun udsættes for smitte i så begrænset omfang som muligt. Det er kendt, at mange børn i en institution øger hyppigheden af infektioner, samt at smitte spredes mindre udendørs end indendørs. Det var derfor vigtigt for mig at finde en institution med få børn, og hvor der er mulighed for at børnene kan være meget udendørs.

Derudover var det også vigtigt for mig, at vælge en institution til Julie hvor børnene først og fremmest er i centrum, og hvor der er plads til, at børn ikke er ens.

Derfor faldt mit (og Julies) valg meget naturligt på Skovbo.

Julie startede i Skovbo efter endt vuggestuetid 1. august i år. Efter Julie er begyndt i Skovbo har hun været meget mindre syg. Hun er nu en glad, livlig, snakkende og social lille pige. Hendes læge har ved kontrolbesøg udtalt, at det er en helt anden glad og trivelig pige i forhold til tidligere.

Jeg er helt sikker på, at Skovbo er det helt rigtige valg for Julie og, at hendes tid i Skovbo vil medføre, at det bliver lettere for hende at leve godt med hendes sygdom.

Med venlig hilsen

Anne Sofie Grove

Bredebovej 27 1.mf

2800 Lyngby

Kære Søren P Rasmussen

Vi valgte Skovbo, først af utilfredshed med vores daværende institution (84'eren), men siden hen af glæde.

Frodes første dag var fantastisk. Han gik fra at blive mobbet af de store til at blive taget under vingen. I vildmarken passer de store på de små og lærer fra sig. Det kunne hele samfundet lære noget af. Vitus legede med Frode hele dagen og da den var ovre cyklede han alene på sin nye røde to-hjulede cykel. Efter to dage så Frode helt anderledes ud når han talte. Han havde fundet rigtige dinosaur knogler og dinosaur blod ude i skoven. Hans ansigt lagde sig i dramatiske folder og vi fik mange vilde historier fortalt, hvis han ellers nåede at fortælle dem inden han drættede omkuld af træthed. Han så sig aldrig tilbage og det gjorde vi heller ikke. Sikke en mod på livet han har fået og sikke nogen dejlige venner han har, der i dag giver ham lyst på livet i Taarbæk Skole.
(Efter Frode flyttede der i alt 9 børn, fra same gruppe i 84'eren, op i Skovbo.)

Viola startede, da hun var to et halvt. Hun kom fra dagpleje hos Gitte Crillersens og besøgte tit Skovbo. Gitte's mand Carsten er jæger i Dyrehaven og sammen med Gitte's børn oplever Skovboungerne hvordan man passer en stor skov med en vildtbestand. Kronhjorte bliver skudt og brækket og anatomilektionen er øverst på skemaet når involdene bliver lagt ud til skue. Træer bliver ikke bare fældet, men kontrolleret sprængt med dynamit og efterladt, så naturligt som muligt for at vedligeholde ikke bare de grønne trætoppe vi alle sammen elsker, men også biller, bakterier og alle de andre mikroorganismer i skovens økosystem.

Bertram er i dag hos Gitte, men vil hellere være i Skovbo. Der er han ikke en lille pestilens, men den næste i rækken, der skal oplæres i livets mangfoldighed som den udspiller sig i Dyrehaven. Hvad enten man starter livet i æg, som menneskeunge eller måske en vildkat. Dyrehaven lærer ungerne hvor dejligt livet er og uden de tænker over det, vokser deres muskler og lunger om kap med hjernen, der frit remser fuglearter op som vi andre kan vores Rasmus Klump.

Når morgenkaffen står klar og personalet tager i mod og smiler, griner og leger børnene i tøjet, op på gyngen og langt ud i skoven. Ved man at man henter trætte, men glade og sunde børn samme eftermiddag. Skovbo's personale fungerer helt fantastisk. Anja skræller æbler i lange strimler, som børnene render rundt og gumler på som var det byens bedst slik. Der bages boller, Steen bygger bål, der laves julegaver i tre, klatres, fantaseres og udforskes dagen lang. Robert har prinsessekrone på samtidig med at han får sagt goddag og farvel til forældre og børn. Ens unger bliver kræmset og får lært at tage både rygsæk, gummistøvler og bukser på selv. Personale gruppen arrangerer en gang årligt en Shelter tur hvor de store overnatter ude i skoven. Det er nogle stolte og store børn man får hjem næste dag efter en nat ude i det vilde. Vi har også alle været på skitur i Sverige over en weekend igen noget Steen og Robert tog initiativ til. Vi kunne ikke forestille os et bedre sted for vores unger eller os.

De bedste Hilsner
Thomas og Stine Øvlisen

BØRNEUDVALGET
DEN 18.08.2011
SAG NR. 3

Den 15 sep. 2010

Kære Borgmester

Vores dreng på 3 år "Jacob" startede i Skovbo den 11. august 2010.

Vi valgte at flytte ham til Skovbo af flere forskellige årsager. Principperne i Skovbo er meget tiltalende. Vores dreng kan nu endelig sove om aftenen fordi han har fået masser af frisk luft. Hver dag er børnene i skoven. De får brugt sig selv og deres fysik. De får rørt sig og de lærer at behandle naturen med respekt.

Som et stort plus er Skovbo domineret af mænd hvilket vi ser som en stor styrke. Eventuelle konflikter bliver løst mellem pædagog og barn og omgangstonen samt den pædagogiske tilgang til børnene opleves med garanti ingen andre steder så entusiastisk og samtidig så "afslappet" som i Skovbo.

Desuden rustes børnene til skolestart ved langsomt at lære konfliktløsning samt behovsudskyldelse. To begreber vi som forældre finder grundlæggende for et godt samvær med andre børn og voksne.

Vi er meget glade for Skovbo! Det skal der ikke herske nogen som helst tvivl om. Der er et godt sammenhold, en god og glad ånd og så er det første gang vi har set pædagoger der virkelig brænder for deres arbejde. Pædagoger der har lyst og ikke mindst tid til vores børn.

Skovbo har på mange måder vendt op og ned på vores søns liv. Han har lært mange ting siden han startede i Skovbo for bare en måned siden. Han elsker alt slags vejr og pludselig spiser han suppe som serveres hver fredag rundt om bålet. Han trives og er glad og når han er glad, så kan vi som forældre jo ikke ønske os mere!

Med venlig hilsen

Jimmi, Trine og Jacob Meilstrup

Borgmester Søren P Rasmussen
Lyngby Rådhus
Lyngby torv 17
2800 Kgs. Lyngby

BØRNEUDVALGET
DEN 18.08.2011
SAG NR. 3

Taarbæk 15. september 2010

Vedr.: Skovbørnehaven Skovbo

I sommeren 2009 valgte vi at flytte vores dreng Hannibal til Skovbo, da vi følte at han havde brug for flere udfordringer og fordi vi ville ønskede, at han skulle mere ud i naturen.

I Skovbo fik Hannibal al den udfordring han ønskede sig, gennem pædagoger og medhjælpere, som tydeligt alle aktivt havde valgt at være i Skovbo. Hannibal og vi nød at der ikke var udskiftninger af personalet igennem året, og ligesom at Hannibal aldrig var syg var personalet sjældent syge, hvilket medvirkede til at der var ro omkring børnene og der var ikke haste løsninger, fordi at der igen var en voksen som var syg.

Tvært imod oplevede/oplever vi en skovbørnehave, hvor de voksne pædagoger og medhjælpere er fulde af initiativ og energi. Det gælder både ved at udfordre børnene kreativt i Skovbo og i skoven, men også at udfordre børnene fysisk. Det er fantastisk at høre at ens barn på 3 år har gået næsten 8 km på en dag!

Da vores datter Dagmar skulle i børnehave var vi ikke i tvivl om at hun også skulle i Skovbo. Hun er startet her til sommer og stor trives hjemme i Skovbo og i dyrehaven, hvorfra hun hver dag kommer glad hjem fra.

Det er derfor med meget stor bekymring at vi nu konstaterer at Skovbo står overfor en mulig nedlæggelse eller fusionering med andre institutioner.

Skovbo er noget helt særligt. Den har en atmosfære, som er skabt af pædagogerne og medhjælperne, som er helt unik. De er kærlige overfor børnene, der er ikke stor institutions forhold, men ægte forståelse og medindlevelse omkring børnene. Det faktum at der er ligelig fordeling mellem mandlige og kvindelige voksne giver også en helt særlig balance, som har stor indflydelse på børnene.

Vi har valgt at bo i Taarbæk for at bo tæt på skoven og vandet, og fordi vi mener Taarbæk er et fantastisk sted for vores børn at vokse op. Med Skovbo har Taarbæk (og Lyngby kommune) et tilbud om at udnytte den fantastiske natur mellem skov og vand som er helt unik. Det vil være en stor synd at nedlægge denne fantastiske børnehave for børnene, for os og for Lyngby kommune.

Hvis du ikke har læst den artikel som omhandlede Skovbo i The Times sidste år, vil jeg stærkt anbefale dig at læse den. Den sætter fuldstændig hovedet på sømmet om hvad Skovbo giver børnene.

Tænk langsigtet, tænk på børnene og tænk på Lyngby kommune og behold Skovbo.

Med venlig hilsen

Rose og Holger Gad Foss
Skærsommervej 1
2930 Klampenborg

Brev til Borgmesteren, Lyngby-Tårnbæk Kommune.

Skovbo er unik. At tænke sig, at Lyngby-Tårnbæk Kommune rummer én af Danmarks største attraktioner, Dyrehaven, med den store og mangfoldige flora og dyreliv, gør at Skovbo ganske enkelt er en nødvendighed. Kan man tænke sig, at børn i dette område ikke skal have adgang til dette enestående naturområde, ud over et par ugentlige gåture med den sædvanlige børnehave?

Når man har noget specielt og kostbart, så har man også en forpligtelse til at bære det videre til næste generation. Her er Skovbo og Dyrehaven, samt børnene i kommunen, en fantastisk kombination. Skovbo giver vore børn mulighed for at lære noget helt enestående og dyrebart. Det giver dem indsigt og læring, og gør børnene både sunde og dygtige. Den lokale skole siger, at skovbørnene er foran andre børn på en lang række punkter, og har nemmere ved at tilegne sig ny viden. Hvordan sætter man kroner og ører på den slags? Børnene er sunde, friske og raske, og har et stort overskud både mentalt og på fysikken, noget som de kan bringe videre i deres skoleverden. Kan man sætte pris på det?

Vi har kun haft vor søn i Skovbo et par måneder, men er blevet overrasket og glade over den rummelighed som institutionen rummer. Her er plads til alle. Skæve eksistenser og børn med problemer andre steder bliver sluset ind, rettet til, og kommer ud som helt andre og bedre skolebørn og i sidste ende borgere i dette samfund. Det har også overrasket os positivt, at Skovbo har lige mange piger og drenge – ja, faktisk lidt flere piger – det giver dynamik, og både piger og drenge har det herligt! En anden glædelig ting er de ansatte. I disse tider kan og skal man jo ikke skelne på kønnet på medarbejderne, imidlertid så er det en god ting, at Skovbo kan tilbyde vore børn nærkontakt fra både mænd og kvinder – og endda meget engagerede medarbejdere.

Det virker på os underligt og nærmest surrealistisk, at man fra kommunens side overvejer at ændre eller måske sågar lukke kommunens måske mest populære institution. Hvilke tanker, der ligger bag, er for os lidt af et mysterium. Er det økonomi, så må det være små penge, vi taler om, er det politik og misundelse fra andre børnehaver, så bør man kigge gennem fingre med det. Det liberale tanke om det frie valg må sejre, både børn og forældre vil have en fortsættelse af Skovbo.

Henning Vesterbæk & Vibeke Esager Sørensen

Forældre til Albert og Oskar.

Kære Borgmester Søren P. Rasmussen

Taarbæk den 15.9.2010

Vi er forældre til en søn, som netop har afsluttet sin tid i Skovbo. Når vi ser tilbage på tiden i Skovbo, kan vi kun trække på smilebåndet med glædestårer i øjenkrogen eller slet og ret skraldgrine. Det gælder både for vores ældste søn, for os og for vores yngste søn, som glæder sig til at skulle følge i storebrors fodspor, hvad end de er i træerne, på stropetур i buskadset, på skovstierne eller i skurvognene.

Vi skrev i sin tid vores ældste søn op på venteliste til Skovbo, da vores udgangspunkt er, at børn er forskellige og derfor har brug for forskellige ting. Dengang vidste vi ikke, om vi måske havde fået en søn, som havde brug for at komme ud og udfordre sig selv både motorisk og fysisk såvel som kreativt i naturen eller om han var mere til stille lege i rolige omgivelser eller begge dele.

Vi flyttede i sin tid til Taarbæk for at komme nær skov og vand, da vi elsker at være i daglig kontakt med naturen. Et privilegium som er os forundt, der bor i kommunen. At der derfor lå en Skovbørnehave og et børnehus med en skovgruppe, var for os at se derfor en selvfølge. Mens vores søn gik i vuggestue i børnehuset blev skovgruppen dog nedlagt hvorfor naturbørn nu kun havde et alternativ i Taarbæk. Et alternativ med i forvejen lange ventelister.

Det viste sig, at det netop var en skov-søn vi havde fået! En glad dreng, som gerne hoppede i mudder og byggede huler. En spritny klapvogn i garagen til lillebror bevidnede det faktum at den aldrig var med. Han elskede at gå lange ture og lege med kæppe allerede i en meget tidlig alder. Bl.a. derfor tilvalgte vi Skovbo – det var ikke et fravalg af en traditionel institution, men et tilvalg af en utraditionel institution.

Det vidste sig dog meget hurtigt for os, at Skovbo var så meget mere end blot en institution med naturen som legeplads.

Skovbo er nemlig unik på mange forskellige måder;

Alene det faktum at majoriteten af personaletimer bliver dækket ind af pædagoguddannede mænd er for os at se unikt. At der er ansat to dejlige aldrende piger som pædagogmedhjælpere og alles mødre er unikt. Der er altid en til at klatre i træerne med, men også altid en til at trøste, hvis man falder ned.

Personalet får tingene til at ske, og der bliver altid gjort handling ud af de tanker, som bliver sagt højt. Det faktum at Skovbo er en mindre institution gør desuden at kommunikationsvejen mellem personalet internt, mellem forældre og personalet og mellem børn og personalet er kort. Man føler sig taget alvorligt, uanset om man kommer med store eller små problemer, som barn eller voksen. Personligheden er i højsædet!

Skovbos leder, Robert, er som folk er færrest. Han er en synlig leder, der forstår at lede med 100% frihed under ansvar og inspirere sine medarbejdere til, hver eneste dag, at tænke positivt, kreativt og nyt. Hans og dermed resten af personalets fokus på kerneområdet, børnene, gør én tryk som forælder.

Personalets engagement overstiger ofte deres og børnenes tid i Skovbo. Til første skoledag kunne man derfor også møde en ansat fra Skovbo, som inden han mødte på arbejde, lige skulle se til, at "hans børn" kom godt af sted i skoleregi.

Personalet virker i det hele taget, som om de elsker at være på arbejde. Tidligere ansatte har svært ved at slippe Skovbo hvorfor der ofte kommer breve, så langt som fra Nepal, hvor Jonas nu bor, om livet på den anden side af Jorden.

Der hersker ingen tvivl om, at Skovbo har en personalegruppe, som er fantastiske. De forstår ikke alene at inspirere børnene, men vi er også ofte, som forældre, blevet positivt udfordret.

Vi er mange der husker børnenes shelter-tur med overnatning sidste år. Den faldt nemlig sted på den dag, hvor det regnede allermest. På trods af vejrudsigten blev turen selvfølgelig gennemført, og alle sov ude i det fri. Der blev spillet guitar og sunget, spist spaghetti over bålet og der blev hygget! Hvis børnene blev adspurgt om regnvejret sagde de "hvilket regnvejr?".

Her var vi mange forældre, som lærte, at vores børn kan mere, end vi tror - noget som personalet, gør meget ud af at fortælle børnene. Bl.a. derfor går der nu i 0. Klasse mindst 17 børn med et højt selvværd, som aldrig kunne finde på at moppe hinanden og som er gode til at sige undskyld og rose deres kammerater.

Lære fra sig kan de sørme også de Skovbo-børn. Vi har, her i familien, ikke tal på de gange, vi er blevet belært om forskellen på en Sikahjort og en Kronhjort for ikke at tale om en Spurvehøg og en Musvåge. Faglige kundskaber og måder at lære på som bliver lagret og kan hentes frem i mange sammenhænge senere hen.

Fredagene står desuden meget klart i vores hukommelse. Cykelture i skoven og suppe over bålet. Børn der spiser sellerisuppe, Tomatsuppe med chili og andre ting de aldrig havde rørt med en ildtang derhjemme. Noget de gør, fordi det er hyggeligt, og fordi stemningen er til, at man hygger sig.

Børnene i Skovbo er altid ude! Et faktum, som ikke er til diskussion. Uanset vejr tager personalet imod Skovbos børn udenfor. Det er efter vores overbevisning med til, at børn og personales sygefravær, er ufatteligt lavt. Som eksempel kan vi nævne, at vores søn i løbet af sine to år i Skovbo har haft tre sygedage. Udover det har vi i samme periode aldrig mødt en vikar, da personalet aldrig er syge. For os at se skaber det en hverdag uden for mange nye ting, hvilket har medført at vores søn har været tryk og vi har været trygge.

At hverdagen ikke byder på forholden sig til nye ansigter og halvsøjede børn ser desuden ud til at fremme overskud og impulsivitet. Personalet vælger måske at tage en tur til shelterpladsen og lave bål, fordi vejret er til det. Eller slet og ret blive hjemme under halvtaget og snitter sværd fordi børnene ønsker det.

For vores søn har alt dette gjort, at han nu har et fantastisk udgangspunkt for at finde den påkrævede ro til, at få en succesfuld skolestart. Desuden har han fået en uvurderlig læring om værdien af et aktivt udeliv, som barn såvel som senere i livet.

Den oplevelse vi, som forældre og børn, har haft hver dag i Skovbo, under vi mange flere børn og forældre i fremtiden. Det vil være et kæmpe tab for Lyngby Taarbæk Kommune ikke at kunne tilbyde det i Skovbo.

Med venlig hilsen

Alexander og Rikke Martensen-Larsen

Forældre til Bernhard (6år) og Hubert (2år)

Borgmester Søren P Rasmussen
Lyngby Rådhus
Lyngby torv 17
2800 Kgs. Lyngby

BØRNEUDVALGET
DEN 18. 08. 2011
SAG NR. 3

Taarbæk 16. september 2010

Vedr: Skovbørnehaven Skovbo

– Et fanbrev!

"Jamen jeg vil hellere i børnehave", det var det svar der forleden lød fra vores ældste datter, da hun blev tilbudt at holde en hjemmedag fordi lillesøster var sløj. "Jeg skal jo på cykeltur og det er suppedag" var argumentet. Hun glædede sig til dagens program, ligesom hun og hendes søster hver dag ser frem til at komme i børnehave, tage deres lille rygsæk på og drage ud i Dyrehaven.

Det er jo helt fantastisk som forældre at mærke at ens børn er vilde med at være i børnehave. Og vi forstår dem godt. Skovbo er et helt særligt sted. Begge vores piger på 3 og 5 år nyder at være her. De mødes hver dag af en yderst kompetent leder og dygtige pædagoger med overskud til at have fokus på børnene. Og det smitter. Det er en børnehave fyldt med glade børn og dertil hørende engagerede forældre, der bakker op om stedet.

Vi valgte at flytte til Taarbæk for 4 år siden, for at vores børn kunne vokse op og få glæde af det særlige lokalmiljø og den skønne natur der omgiver byen. Det er skønt at vores børn nu rent faktisk er i Dyrehaven hver dag. At de kommer hjem og har set hjorte og egern, har jord på næsen og harpiks på trøjen. Det er fantastisk at der findes en børnehave, der udnytter den skov som Lyngby-Taarbæk kommune er så heldige at være nabo til.

Børnehaven Skovbo er noget særligt og det skal den have lov til at være. Dette er simpelthen at betragte som et fanbrev. Og vi håber inderligt at Lyngby-Taarbæk kommune vil være med til at bevare dette unikke tilbud for kommunens børn. For børnenes skyld!

Med venlig hilsen

Jesper Grønbæk & Mette Marcus
Taarbækdalsvej 7b, stuen
2930 Klampenborg

Til borgmester i Lyngby-Taarbæk kommune, Søren P. Rasmussen.

Betingelserne for Skovbo Skovbørnehave i Taarbæk er uafklarede vedrørende varig placering og mulig fremtidig fusion med Taarbæks anden børneinstitution Taarbæk Børnehus, afdeling skov og afdeling strand. Derfor ønsker vi, som forældre til et barn i børnehaven, at videregive nogle erfaringer med Skovbo Skovbørnehave.

Trues Skovbo Skovbørnehaves "eksistensgrundlag" som det består i sin nuværende form, udgør det et muligt meget stort tab for både børn i Taarbæk og omegn og for Lyngby-Taarbæk kommune.

Vi er forældre til Villas som har gået i Skovbo siden november 2008 og har godt 1 ½ års erfaring med børnehaven.

Vores erfaring er at Skovbo Skovbørnehave er en helt unik børneinstitution. Det er en børneinstitution som baseres på en pædagogik, der tjener til inspiration i både indland og udland (sidste år kom bl.a. avisen "The Times" fra England og lavede en reportage). Det er med god grund:

Blik for det enkelte barn og dets ressourcer og behov:

Hver dag når børnehavedagen starter med at vores søn, Villas, træder ind af lågen, så mødes han af en velkomst af børn og voksne som råber: "Hej Villas, god morgen Villas", han parkerer sin cykel får rygsæk og cykelhjelm af og så er der mulighed for at sætte sig og hygge med de voksne, tegne eller snakke om sort og småt, få et kram eller en gyngetur, en tur i trillebøren eller starte en leg med vennerne.

Børnene i Skovbo får hermed en oplevelse af at det har betydning at netop de kommer, at de er ventede og ønskede, at de er en del af en gruppe af børn og voksne, som deler dagen, i samvær og aktiviteter netop for deltagerne. Atmosfæren er på én gang rolig, engageret og livfuld: en god dag begynder...

Medarbejderne i Skovbo er opmærksomme på at ét barn kan have et særligt behov, dén dag, for at sidde lidt på skødet eller blive fulgt hen til lågen og age afsked med far og mor, eller behov for at komme med i en leg eller få tilbudt ideer til hvad det enkelte barn kan gå i gang med.

Stimulering af motorik og sansning ved erfaringerne i skoven.

Dagene i Skovbo indeholder de fleste dage ekskursioner ind i Dyrehaven og til nærliggende strande. Her får børnene mulighed for gennem leg og projekter at udforske naturen. De har mulighed for at klatre i træerne, løbe, cykle mv. og styrke motorikken. Børnene får et tæt kendskab til dyreliv og årstidernes skiften og fortæller begejstrede om at nu har de set snogen, muldvarpen, mus og hjorte. En rævejagt med skovfogeden indgår også i programmet. Det er tydeligt at det optager børnene meget og de fortæller engageret og begejstret om hvilke dyr, der lever hvordan i skoven. Villas kommer hjem med lysende øjne og sort af jord og har været på opdagelse og fundet tusindben og regnorme eller måske en død fugl som kan undersøges....

Styrkelse af oplevelsen af egne kompetencer og socialisering

I Skovbo har medarbejderne bred pædagogisk erfaring bl.a. fra døgninstitutioner, hvilket kommer børnene i børnehaven til gode ved klare utvetydige retningslinier for samværet. Der igangsættes alderssvarende aktiviteter. Det enkelte barn har mulighed for en stor grad af frihed til selv at tage initiativ til lege og samtidig er der stor opmærksomhed på at samværet skal være godt for alle børn. Er nogle udenfor, inddrages de, taler et barn "hårdt" bliver der straks talt om hvordan vi taler til hinanden på en god måde.

Atmosfære af overskud og varme præger Skovbo. Medarbejderne er varme og positive og har en forståelse af børnenes reaktioner og en empati, som smitter og styrker det enkelte barns selvværd og forståelse for andre børn og deres behov.

Medarbejdernes aktive tilvalg af netop denne institution

I Skovbo har medarbejderne alle aktivt valgt netop denne skovbørnehave på grund af dens beliggenhed, rammer, pædagogik og leder. Det mærkes at pædagogik, personer og ramme går op i en højere enhed gennem det store engagement som medarbejderne udviser. Det har en afsmittende effekt både på børn og forældregruppen og ses også ved det bemærkelsesværdigt lave fravær på 1% blandt medarbejderne. Medarbejderne i Skovbo har erfaringer og uddannelser som understøtter kulturen og pædagogikken i denne særlige ramme i Taarbæk ved Dyrehaven. Der er bl.a. to medarbejdere som er uddannede jægere og har særlig stor erfaring med dyreliv.

Medarbejderne i Skovbo er ikke indstillede på at gå på kompromis med det grundliggende værdigrundlag: at tiden primært skal bruges på samvær og alderssvarende aktiviteter med børnene.

Denne grundholdning og måden hvorpå den forvaltes er baggrunden for at så mange forældre ønsker at deres barn kan gå i børnehaven og at søgning til Skovbo er så stor.

Skovbo Skovbørnehave udgør en enestående ramme for børn i Taarbæk og omegns hverdag og udvikling.

Bevar og støt betingelserne for at Skovbo kan fortsætte med sine unikke kvaliteter.

Venlig hilsen

Peter Friis og Louise Stub Wittrup

Skovvej 2, Taarbæk
2930 Klampenborg

BØRNEUDVALGET
DEN 18.08.2011
SAG NR. 3

Kære Borgmester,

I 2008 da Christian skulle begynde i børnehave, besluttede vi at flytte til Taarbæk fra Østerbro, da vi gerne ville give ham muligheden for at vokse op i naturen i og ved Dyrehaven.
Vi er meget taknemmelige for, at vi fik en plads til ham i Skovbo.

Skovbo er en inspirerende institution med dedikerede medarbejdere og en yderst kompatibel leder. De daglige rutiner og udflugter giver børnene mange muligheder for at udfolde og udvikle sig i et trygt og varmt forum.

Vi har erfaret, at mange lokale ønsker at deres børn skal gå i Skovbo fordi netop denne børnehave tilbyder noget særligt i kraft af, at de fokuserer på udendørs aktiviteter.

Vi ønsker at bevare Skovbo med eksisterende leder og personale for enhver pris.

Med venlig hilsen

Jan Ulrich Errebo & Louise Nørlund

Kære Lyngby Taarbæk kommune!

Jeg skriver til jer fordi tanken om at Skovbo evt. Må lukke skærer i mit hjerte.

Jeg indmeldte mine tvilling drenge i Skovbo på min venindes anbefaling og opfordring. Tak for det! Her fik jeg og vores børn langt mere end jeg havde turde håbe på!

Det er naturligvis fantastisk at mine børn har fået luft leg og motion dagligt og at der er flere mænd end kvinder i personalet. Det er da stort når mine børn kan få udlevet deres behov for at finde dyrekogler, disikere regneorme, klatre i træer (uden mor står og holder sig for øjenene) kælke ned af skrækindjagende vilde bakker, cykle ugentlige ture, lave bål m suppe hver fredag og ikke mindst vide mere om skovens dyr end jeg.

Det der har betydet særlig meget for mig, er den stabile og hjertlig engageret personalegruppe. I de to år vi har gået der, har der kun været udskiftet en medarbejder. Denne ene medarbejder flyttede t Nepal og valgte at bruge sin tid på at skrive, ikke kun et langt brev t os forældre, men også et brev forfattet direkte t børnene. En anden medarbejder spørger mig, hvad tid vores børn skal starte på deres første skoledag, fordi han gerne vil se dem komme godt af sted. Jeg synes det er stort. Det fortæller mig noget om det engagement og den oprigtige interesse de ansatte har for børnene.

Det er vel heller ikke helt tilfældigt at flere af de ansatte på Taarbæk skole pointerer hvor overraskende gode deres 0.A er til at løse konflikter. Og 15 af dem kommer fra Skovbo.

Jeg håber inderligt at Skovbo må blive.

Venlig hilsen
Kathrine Marsing-Rossini

BØRNEUDVALGET
DEN 18.08.2011
SAG NR. 3

Borgmester Søren P Rasmussen
Lyngby Rådhus
Lyngby torv 17
2800 Kgs. Lyngby

Taarbæk 16. september 2010

Vedr.: Skovbørnehaven Skovbo

"Godmorgen"..... lyder det den første dag vi træder ind i Skovbo... Det er Williams første dag i Skovbo. Manden der siger godmorgen er Robert – leder af Skovbo. Jeg forveksler ham med B.S. Christiansen – som han står der midt på legepladsen med en kop kaffe i hånden og i noget tøj, der ligner at han er på vej ud på en ny udfordrende ekspedition... Rundt om ham løber børn og leger, pjatter, klatrer eller driller de andre voksne! Et andet sted, ser jeg en del andre forældre, der som mig er kommet for at aflevere deres barn denne morgen. De "hænger ud" med en kop morgenkaffe.. noget jeg senere hen har fundet ud af er meget brugt af forældrene til børn i Skovbo. For lige som børnene ELSKER at være i Skovbo – ja så gør forældrene det også!!! Men hvad er det egentlig der er så specielt ved Skovbo...

- Først og fremmest er der en fremragende personalegruppe. De har hoved ansvaret for at Skovbo er hvad Skovbo er idag. De er engagerede, nærværende, fagligt dygtige, sociale, elsker samværet med børnene, hinanden og forældrene. Uden dem var der ikke noget Skovbo! Vigtigt at nævne er også fordelingen af kvinder og mænd i personalegruppen – der er 50/50.
- Dyrehaven. Det er et privilegie for vores barn at han får lov til at færdes i Dyrehaven hver dag. Det byder på utrolig mange naturoplevelser, motoriske udfordringer og frisk luft.
- Sygefraværet blandt personalet er sjældent lavt. Det betyder at vores børn ser de samme voksne hver dag, hvilket giver en stor tryghed. Samtidig sparer det en del omkostninger til vikar timer. Sygefraværet blandt børnene er ligeledes lavt. Det har stor betydning for en børnefamilie at antallet af sygedage er få, specielt hvis man har flere børn som f.eks. vores familie, hvor vi har 3 små børn.
- En dedikeret og engageret forældregruppe.

William startede i Skovbo d. 2 august i år og har nu gået der i ca. 1 ½ måned. Hver dag får vi en meget glad, beskidt og trætt dreng hjem. Vi når lige at få dagens historier om hvilke dyr de nu har mødt idag, lært hvordan man fodre en hest, hvilken snegle de har flyttet ind i græsset så den ikke bliver mast af en der kommer forbi mv. inden han går ud som et lys og sover skønt i 12 timer.

Skovbo er perfekt for William; -for hans trivsel og for hans udvikling. Jeg håber William får lov til at fortsætte i Skovbo i hele hans børnehavetid. Ligesom hans lillebror Frederik og lillesøster Isabella – når deres tid kommer.

Hjælp os med at bevare Skovbo!!!

Med venlig hilsen

Julie Enevold & Steven Brooker
Taarbækdalsvej 11 E
2930 Klampenborg

INDLÆG TIL LÆSERBREV:

Fantastiske Skovbo Børnehave

Jeg føler mig taknemmelig og privilegeret over at være mor til en dreng, som lige er fyldt 6 år, som skal i Taarbæk Skole efter sommerferien – og som har haft mulighed for at være "skovbarn" i Skovbo børnehave, som ligger i Taarbæk i Lyngby-Taarbæk Kommune.

Skovbo er beliggende helt ud til Strandvejen i Taarbæk. Selve børnehaven består af en mindre grund omkranset af et bøgehegn, et legetårn, en lille legeplads, en bålplads og et par skurvogne, som er indrettet børnevenligt med værksteder og toiletter, hvis nu vejret ikke arter sig.

Rammerne er umiddelbart ikke så vigtige for Skovbo. For det første er det jo en skovbørnehave og meget af tiden i en skovbørnehave bruges alligevel i skoven, i Skovbo er det Dyrehaven. For det andet udgør personalet såvel leder som pædagoger og medhjælper et helt unikt og fantastisk team til gavn for alle børnene. Det er især her jeg er taknemmelig.

Jeg glæder mig og er taknemmelig især når:

- Mit barn på bagsædet af bilen fløjter fugle lyde og kender navnene på de fugle, som han imiterer.
- Når jeg henter ham om fredagen, og han stinker af bål. For det har været fredag – først er der cykeltur i skoven og så hjem og spise suppe, som er tilberedt over bål på legepladsen - herligt.
- Jeg f.eks. oplever børnehaven på tur til Zoologisk Museum. Sikken en oplevelse. Sjældent har jeg været på tur med 23 børn, der var så glade og tilpasse, der steg ind og ud af busser og toge, spiste madpakker, bar rundt på rygsække, lyttede efter uden at beklager sig – så alle havde en fantastisk dag, såvel voksne som børn.
- Han kravler op i et træ – længere op end jeg selv nogensinde havde troet, han kunne kravle og råber ned til mig "bare rolig mor – jeg er jo skovbarn".
- Han samler kapsler, glasskår og andre ting op, som ikke hører til i naturen og siger "Vi skal jo passe på at dyrene ikke kommer til skade, mor"
- Han fortæller mig at, han nok skal huske det der med "behovsudskydelse".
- Han kommer hjem og har haft en fantastisk dag i skoven og fortæller om den næsehornsбилle, han har leget med hele dagen.
- Han råber "se der er en spurvehøg" på gåturen
- Han fortæller om endnu en oplevelse i "det væltede læketræ", "Zentas hule" eller i "Det hule træ"

Hvorom alting er – så har jeg så stor lyst til at sige "MANGE TAK".

Tak fordi min søn er så utrolig heldig at få mulighed for at opleve alt dette i sin børnehave.

Tak fordi han har nogle utrolig kompetente voksne omkring sig i sin børnehave (bemærk 2 kvinder – 4 mænd).

Tak for det første til dig Robert, fordi du er en fantastisk leder – men også mange tak til resten af teamet pædagogerne Anja og Steen og medhjælperne Perrine, Christian og Kim.

Jeg håber og ønsker mig at rigtig mange børn også fremover får samme mulighed for at få disse fantastiske oplevelser i Skovbo og i Dyrehaven.

Overordnede rammer for udmøntning af rammebesparelsen på dagtilbud og SFO

Sagsnummer: 2008102201
Oprettet: 04-11-2008
Dokumentejer: Helle Mulich

BØRNEUDVALGET
DEN 18.08.2011
SAG NR. 4

Dagsorden

Generel

Emne	Overordnede rammer for udmøntning af rammebesparelsen på dagtilbud og SFO	Journalnøgle(r):	16.06.00 - S02 Dagtilbud til børn og fritidshjem i almindelighed, Endeligt vedtaget budget
Dokumenttype:	Sagsfremstilling til Dagsordensystem	Besked:	
Dato:	04-11-2008		
Organisation:	Børne- og Fritidsforvaltningen - Dagtilbudsafdelingen		
Navn:			
ID-Nummer:			

Udvalg: BU Børneudvalget

Resume:

Forslag om etablering af overordnede rammer (retningslinier), således at udmøntningen af besparelsen har nogle fællesnævner og dermed bliver til mindst mulig gene for forældre og institutioner.

Sagsfremstilling:

Besparelsen omkring øget belastningsgrad, ændret åbningstid og lukkeperioder i sommerferien inkluderer både dagtilbuds- og SFO- og klubområdet.

På dagtilbudsområdet indeholder besparelsen en reduktion i belastningsgraden i alle daginstitutioner, som ville kunne udmøntes ved at reducere åbningstiden og / eller indføre ferielukning. I forbindelse med den endelige vedtagelse af besparelsen blev det politisk protokoleret, at "indtil den nye ressourcefordelingsmodel er udviklet og gennemført, er parterne enige om, at beslutningerne om sommerferielukning og

ændrede morgenåbningstider skal ses som vejledende".

På SFO området er besparelsen delvis en kombination af to administrative spareforslag, dels forslag om 3 ugers sommerferielukket og dels forslag om bortfald af morgenåbning i SFO. Den besparelsen, som blev besluttet i forbindelse med Budget 2009 - 2012, indeholdt en besparelse svarende til 2 ugers lukkeperiode for samtlige SFO'er ekskl. gruppeordningerne ved Hummeltofte, Lundtofte og Trongårdsskolen, samt bortfald af SFO'ernes morgenåbning fra kl. 7 til 8 (på Lindegårdsskolen fra kl. 6 - 8). I forbindelse med den endelige vedtagelse af besparelsen blev det politisk protokoleret, at "indtil den nye ressourcetildelingsmodel er udviklet og gennemført, er parterne enige om, at beslutningerne om sommerferielukning og ændrede morgenåbningstider i SFO..., skal ses som vejledende for skolerne".

I forligspartiernes aftale ligger således, at besparelsen kan udmøntes ved regulering af belastningsgraden og / eller tilvalg af lukkeperioder i sommerferien og / eller ændringer i åbningstiden / morgenåbning.

Ved fastsættelsen af overordnede rammer skal der dels tages et hensyn til flerbørnsfamilier, således at der sikres et rimeligt sammenfald mellem potentielle lukkeperioder og dels sikres, at rammerne for institutionerne ikke bliver mere forskelligt end højst nødvendigt.

Som led i kommuneaftalen for 2009 har regeringen og KL aftalt, at løsevne lukkedage skal afskaffes og at eventuelle lukkedage kun må placeres på dage med forventet lavt fremmøde (Skrivelse fra Velfærdsministeriet nr. 9684 af 6.10.2008). Det er den enkelte kommune, der fastsætter kriteriet for, hvad der er lavt fremmøde. Det foreslås, at lukkedage med erfaringsmæssigt lavt fremmøde defineres som de dage / perioder, som indgår i skolerne ferieplaner.

I besparelsen er der lagt op til, at de respektive bestyrelser i den enkelte daginstitution og skole udmønter besparelsen ved at hæve belastningsgraden og / eller fastsætte en ferie-/lukkeperiode/dag og / eller ændre i åbningstiden, således at den udmeldte kronebesparelse opnås.

Rammer for ændringer i åbningstiden:

De daginstitutioner, der pt. åbner kl. 6, fortsætter med denne morgenåbningstid. En regulering af åbningstiden for disse kan således kun foretages i forhold til åbningstiden om eftermiddagen. SFO'erne kan kun ændre i morgenåbningstiden.

Rammerne for placering af lukkeperioder:

Lukkedage kan kun placeres på dage med lavt børne- / elevfremmøde jf. ovennævnte definition. (Der er pt. 5 valgfrie lukkedage i daginstitutionerne og et forskelligt antal - mellem 0 og 8 - i SFO).

Lukkedage placeres fortrinsvis på "indeklemte" dage (3 dage før påske, mellem jul og nytår osv.),

For daginstitutionernes vedkommende kan der holdes lukket højst en uge samlet, som enten placeres i uge 30 (sommerferien) eller uge 42 (efterårsferien)

For SFO'ernes vedkommende kan der holdes lukket højst to uger samlet, som enten placeres i uge 30 (sommerferien) og uge 42 (efterårsferien) **eller** uge 30 og uge 29 eller 31 (sommerferien).

Begrundelsen for en mulig lukkeperiode i uge 42 er den, at personalet har krav på tre ugers sammenhængende ferie i sommerperioden, hvilket vil give en meget lav bemanning på begge sider af denne lukkeperiode midt i sommerferien. Hvis der derimod lukkes i efterårsferien, hvor der er lavt fremmøde i SFO og dagtilbud, vil det betyde en bedre koordinering for forældrene samt en stor personalemæssig gevinst ved, at personalet i en daginstitution afvikler ferie på samme tid og ikke drypvis hen over efteråret. Heri ligger også en vikarbesparelse.

Ændringer i den enkelte institutions åbningstid / ferielukning skal varsles med 3 måneder.

På daginstitutionsområdet er kommunen forpligtet til at tilbyde en alternativ pasningsmulighed, hvorfor de enkelte institutioners ferielukning koordineres af forvaltningen.

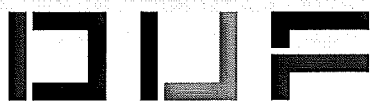
Forvaltningen skal senest den 1. januar have en tilbagemelding om udmøntning for 2009 vedr. lukkedage / perioder og / eller ændret åbningstid.

Børne- og Fritidsforvaltningen foreslår, at

1. dage med lavt børnefremmøde defineres som dage/perioder, som indgår i skolernes ferieplan
2. enkelte dage/- perioder kun må lægges på dage med lavt børnefremmøde
3. hvis institutionen vælger at holde 1 (2) uger lukket skal det være uge 30/42 eller 30/29 eller 31
4. de daginstitutioner, som nu åbner kl. 06.00, skal bibeholde deres nuværende åbningstid.



BØRNEUDVALGET
DEN 15.08.2011
SAG NR. 7



DANSK UNGDOMS FÆLLESRÅD

Pressemeddelelse

DUF fremmer unges deltagelse i foreningslivet og demokratiet

13. juli 2011

Kommuner vil oprette ungeråd

Alle kommuner skal oprette ungdomsråd, så de unge fremover har ret til at blive hørt. Det mener et stort flertal af landets byrådsmedlemmer. DUF – Dansk Ungdoms Fællesråd glæder sig over meldingen.

Mens alle kommuner har etableret ældreråd, så har kun omkring hver fjerde kommune et ungdomsråd, hvor de unge bliver taget med på råd. Og det skal ændres nu, så de unge fremover bliver inddraget, lyder meldingen fra landets lokalpolitikere:

Alle kommuner bør oprette ungeråd, mener syv ud af ti byrådsmedlemmer i en ny undersøgelse, som DUF – Dansk Ungdoms Fællesråd har foretaget.

68 procent af lokalpolitikerne mener således, at 'alle kommuner bør have et formelt organ, hvor unge har høringsret'. Ifølge DUF-formand Martin Justesen er det en glædelig nyhed.

"Vi kan jo se, at valgdeltagelsen for de unge ved kommunalvalg er faldende, og det er en bekymrende udvikling. Ungdomsråd kan være med til at engagere unge i politik og i nærdemokratiet," siger formanden for DUF, der repræsenterer 70 ungdomsorganisationer med 600.000 medlemmer.

DUF: Ungeråd bør fungere på linje med ældreråd

Blot 36 af landets 98 kommuner har oprettet ungeråd, og der findes kun 22 ungdomsråd, hvor de unge har en formel ret til at blive hørt i debatten. Det viser en kortlægning, som DUF foretog i foråret. For mens kommunerne har pligt til at oprette ældreråd, er der ingen lovkrav om, at kommunerne skal etablere ungeråd.

"Det er helt centralt, at kommunerne får et formelt organ, hvor de unge inddrages i det lokale demokrati. Det vil øge de unges interesse for lokalsamfundet, give dem et medansvar og styrke valgdeltagelsen. Når et stort flertal af kommunalpolitikere siger, at ungeråd er en god idé, så bør de også sørge for at, rådene rent faktisk bliver oprettet. De unge fortjener at blive hørt. Politikere har et særligt ansvar for at inddrage de unge, så længe ungerådene ikke er lovpligtige, ligesom ældrerådene er det," siger DUFs formand Martin Justesen," siger DUFs formand Martin Justesen.

DUFs formand påpeger, at kommunerne har stor indflydelse på de unges hverdag – fx når det gælder ungdomsklubber, folkeskolen og foreningslivet, hvor det er helt oplagt at inddrage unge. Men lokalpolitikere bør også inddrage de unge, når bymidten skal fornyes, når kulturfestivalen skal planlægges, og når kulturhuset skal etableres. Det er imidlertid afgørende, at ungerådene får reel indflydelse, fastslår Martin Justesen:

"Det er vigtigt, at politikere tager de unge seriøst. Det må ikke blive pseudoråd, hvor man blot lærer de unge om demokrati. Man skal lytte og bruge de unge."

FAKTA: Lokalpolitikere vil inddrage unge

Et stort flertal af landets byrådspolitikere er parate til at inddrage de unge i højere grad. 68 procent af lokalpolitikere mener således, at 'alle kommuner bør have et formelt organ, hvor unge har høringsret'. 24 procent er hverken enige eller uenige, mens kun 7 procent mener, at der ikke er behov for at oprette ungeråd.

Det viser en undersøgelse, som DUF har foretaget blandt landets byrådsmedlemmer. 799 lokalpolitikere har deltaget i undersøgelsen, der blev gennemført i juni 2011.

Undersøgelsen viser desuden, at 71 procent af byrådsmedlemmerne erkender, at deres kommune har behov for at forbedre indsatsen på ungeområdet.

Ved kommunalvalgene er unges valgdeltagelse generelt faldende, og det er et alvorligt demokratisk problem, mener 94 procent af lokalpolitikere. Ved det seneste kommunalvalg i 2009 stemte kun 46 procent af de 19-21-årige ifølge en undersøgelse fra Københavns Universitet.

Kilde: DUF-undersøgelse, juni 2011

FAKTA: Ungdomsråd

36 kommuner har ungdomsråd. De fleste er forankret i den lokale ungdomsskole, der også leverer sekretariatsbistand/ 'voksenhjælp' til rådet.

26 af ungdomsrådene har selvstændige budgetter, og 22 ungeråd har høringsret og dermed formelle kompetencer i forhold til kommunalbestyrelsen.

Nogle råd har en regulær høringsret og inddrages formelt, når kommunen fx laver en ungepolitik. Andre ungeråd er mere aktivitetsbaserede – de igangsætter og støtter fx ungdomsskolefester og koncerter. Nogle ungdomsråd råder over flere hundrede tusinde kroner, mens andre nøjes med få tusinde kroner.

Udover ungerådene findes der Børne – og ungdomsbyråd i Århus, Horsens og Holbæk. Og i Frederikshavn, Esbjerg og Århus er der etableret Ungdoms Fællesråd med repræsentanter fra ungdomsorganisationerne. Fællesrådene har høringsret og er kommunalt finansierede. Derudover findes der fælleselevråd i 28 kommuner. Flere af fælleselevrådene har høringsret og selvstændige budgetter.

Kilde: DUFs kortlægning af ungerepræsentation i kommunerne, april 2011

KONTAKT:

Formand for DUF, Martin Justesen, mobil 60 80 46 51, mjustesen@duf.dk

Kommunikationskonsulent Arne Simonsen, mobil: 60 20 14 12, as@duf.dk

DUF – Dansk Ungdoms Fællesråd

Scherfigsvej 5 | 2100 København Ø | Tlf. 3929 8888 | Fax 3989 8382 | duf@duf.dk

Du modtager denne pressemeddelelse, fordi du er tilmeldt via vores website. Hvis du ikke længere ønsker at modtage pressemeddelelser via mail, kan du afmelde dig [her](#)

Du kan opdatere din profil ved at klikke [her](#)



Journalnr. :
Dato : 29.06.2011
Skrevet af : sac /3440

BØRNEUDVALGET
DEN 18.08.2011
SAG NR. 8. 2

NOTAT

om

Evaluering af udsættelse af undervisningspligten

Den 26. maj 2008 blev folkeskoleloven ændret. Ændringen medførte blandt andet, at undervisningspligten blev udvidet fra ni til ti år, således at børnehaveklassen herefter som en del af grundskolen medregnes i undervisningspligten. Efter ændringen indtræder undervisningspligten den 1. august i det kalenderår, hvor barnet fylder 6 år.

Et barn skal således som hovedregel begynde i børnehaveklasse det kalenderår, det fylder seks år. Det er i nogle tilfælde muligt at lade barnet begynde i skole et år senere end undervisningspligten indtræder. Beslutning om udsættelse af undervisningspligten skal træffes i kalenderåret, hvor barnet fylder seks år. Hvis et barns skolestart skal udsættes, skal det ske på baggrund af en individuel vurdering af barnet, og udsættelsen skal være begrundet i barnets udvikling.

Der blev derfor udarbejdet en kommunal procedure vedr. forældres ønske om udsættelse af undervisningspligten. Proceduren er blevet udarbejdet i et samarbejde mellem dagtilbud, pædagogisk konsulent i dagtilbud, tale- høre konsulent og psykologfaglig leder.

Hensigten med den nye procedure har været at skabe accept af, at der kan være markante forskelle på børn, der starter i 0. klasse, såvel aldersmæssigt som udviklingsmæssigt. Der gives dog stadig skoleudsættelse til børn, der har større udviklingsvanskeligheder.

I proceduren vedr. udsættelse af undervisningspligten får dagtilbuddet pligt til, et år før skolepligten indtræder, at iværksætte foranstaltninger, som kan være med til at gøre børn, som vil kunne have problemer med skolestart i august i det kalenderår, hvor de fylder 6 år, parat til at starte i 0. klasse.

For skoleåret 2009-2010, hvor det alene var dagtilbuddet, der gav udsættelse af undervisningspligten, blev der i alt givet 68 skoleudsættelser.

For skoleåret 2011-2012 blev alle ansøgninger om udsættelse af undervisningspligten behandlet af PPR. Der blev givet 41 skoleudsættelser.

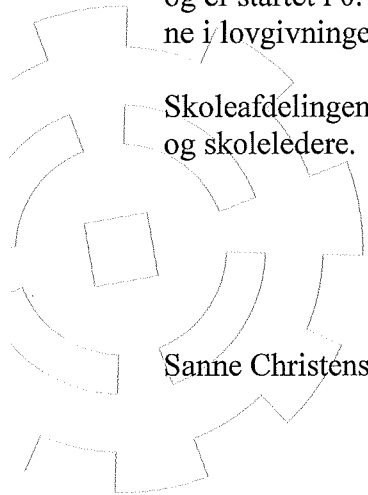
For skoleåret 2011-2012 blev de fleste ansøgninger om udsættelse af undervisningspligten afgjort af skolelederen på barnets distriktsskole. Ansøgninger vedr. børn, der har haft behov for særlig støtte i dagtilbuddet, blev behandlet af PPR. Der blev i alt givet 37 skoleudsættelser, heraf blev de 9 bevilget af PPR.

Skoleudsættelserne i de sidste to skoleår har været begrundet i det enkelte barns udvikling, f. eks. for tidlig fødsel, fødselsdato i december måned, forsinket sproglig eller motorisk udvik-

ling. Derudover er der givet udsættelse til de børn, som har fået tildelt særlig støtte i dagtilbuddet.

Den nye procedure har således betydet, at 48 % færre børn har fået udsættelse af skolepligten og er startet i 0. klasse i det skoleår, hvor de fylder 6 år, i overensstemmelse med intentionerne i lovgivningen.

Skoleafdelingen vil løbende evaluere og følge op på proceduren i samarbejde med dagtilbud og skoleledere.



Sanne Christensen

LYNGBY-TAARBÆK KOMMUNE
Børne- og Fritidsforvaltningen
Skole og Dagtilbud

Journalnr.

.....
Dato 07.06.2011

Skrevet af chbi /3056

.....

NOTAT

om

Lukkedage i dagtilbuddene i Lyngby-Taarbæk Kommune

I forbindelse med regeringen og Kommunernes Landsforeningsaftale om kommunernes økonomi for 2012 har parterne aftalt at Kommunernes Landsforening sikrer, at alle kommuner har afskaffet løsrevne lukkedage. Forslaget skal sikre at kommunerne lever op til de tidligere aftaler om afskaffelse af løsrevne lukkedage – og bortfalder hvis kommunerne kan dokumentere at de lever op til de tidligere aftaler (ingen løsrevne lukkedage og Kommunalbestyrelsen skal fastlægge en procentsats for lavt fremmøde). Dagtilbuddenes lukkedage skal fremover oplyses på kommunens hjemmeside. Forvaltningen har kortlagt dagtilbuddenes lukkedage- og kan oplyse at alle daginstitutioner har meddelt at de overholder aftalen om lukkedage. Oplysninger om lukkedage i Lyngby-Taarbæk Kommunes dagtilbud ligges på kommunens hjemmeside i løbet af august måned.

Børne- og Ungdomsudvalget godkendte i marts 2010 retningslinjer for lukkedage i dagtilbud Lyngby-Taarbæk Kommune. Reglerne definerer lavt fremmøde til skolefridage med mindre end 30 %. Dagtilbuddene har mulighed for at placere fem lukkedage i løbet af året efter overstående kriterium.

Dagtilbuddene i Lyngby Taarbæk Kommune har i 2011 valgt følgende lukkedage:

- 45 dagtilbud holder lukket den 3. juni 2011 (dagen efter Kristi Himmelfartsdag)
- 45 dagtilbud holder lukket i dagene mellem jul og nytår
- 2 dagtilbud – de to selvejende Rudolf Steiner institutioner som har begrænset åbningstid og forældrebetaling – holder lukket i hele juli måned. Begge holder desuden lukket torsdag den 16. og fredag den 17. februar (i vinterferien) og torsdag den 20. og fredag den 21. oktober (efterårsferien), samt den 23. december.
- 3 dagtilbud holder ikke fem lukkedage

Derudover har alle dagtilbuddene i Lyngby-Taarbæk Kommune fælles pasning i ugerne 28, 29 og 30, hvor der følger personale med fra børnenes egen institution til børnenes fælles pasningsinstitution. Fremmødet overstiger ikke 30 % i 2011.

Det understreges i aftalen, at regeringen og KL er enige om, at det kan være økonomisk fornuftigt at lukke dagtilbud, når fremmødet er lavt i indeklemte dage og i ferieperioder.

Deltidsinstitutioner differentieres ikke i forhold til kriterierne for lukkedage fra Socialministeriet, og skal således følge kriterierne om erfaringsmæssigt lavt fremmøde på skolefridage på under 30%. Det vil sige at lukkedagene i de to selvejende deltidsinstitutioner lever op til kriterierne, hvis de har erfaring med lavt fremmøde de pågældende dage.

Der findes intet maksimalt loft for, hvor mange lukkedage, der må holdes, hvis de lever op til Socialministeriets og de lokale kriterier.

På lukkedage skal der tilbydes et alternativ pasningstilbud til forældrene. Der er intet krav om at der skal være kendt personale i den alternative pasning, det er noget som kommunerne kan beslutte at tilbyde. Dagene den 24. december og Grundlovsdag den 5. juni, betragtes ikke af Socialministeriet som lukkedage, og derfor stilles der ikke krav om alternativ pasningstilbud på disse dage.



Departementet
Holmens Kanal 22
1060 København K

Tlf. 3392 9300
Fax. 3393 2518
E-mail sm@sm.dk
www.sm.dk

Socialministeriets decisionsskrivelse vedrørende Lyngby-Taarbæk Kommunes revisionsberetning for regnskabsåret 2009

Socialministeriet modtog ved e-mail af 29. september 2010 beretning om revision af Lyngby-Taarbæk Kommunes sociale regnskaber for regnskabsåret 2009 på områder med statsrefusion.

21. marts 2011

J.nr. 2010-6289

Socialministeriet har gennemgået de dele af beretningen, der vedrører ydelser og tilskud på ministeriets område, som er omfattet af bekendtgørelse nr. 858 af 2. juli 2010, med senere ændringer, om statsrefusion og tilskud samt regnskabsaflæggelse og revision på Socialministeriets, Beskæftigelsesministeriets, Ministeriet for Flygtninge, Indvandrere og Integrations ressortområder samt bekendtgørelse nr. 352 af 24. april 2006 om regnskab og revision efter lov om byfornyelse og udvikling af byer.

Konklusionen på revisionen er, at Lyngby-Taarbæk Kommunes forvaltning og udbetaling af disse ydelser og tilskud har givet revisionen anledning til revisionsbemærkninger på Socialministeriets område. Bemærkningerne på Socialministeriets område kan henføres til følgende:

- Afstemning af statuskonti
- SL § 52, stk. 3-5 – forebyggende og anbringende foranstaltninger.

Socialministeriet bemærker følgende i Lyngby-Taarbæk Kommunes revisionsberetning:

Revision på det sociale område

Afstemning af statuskonti

Socialministeriet finder det kritisabelt, at revisor har været nødsaget til at påføre området med en bemærkning. Bemærkningen kan henføres til, at der henstår en del statuskonti, der ikke foreligger afstemt ultimo 2009. Revisor oplyser, at det skyldes problemer med ibrugtagning af et nyt økonomisystem.

Ministeriet skal henstille til, at kommunen snarest muligt får afstemt alle konti. Ministeriet støtter i denne forbindelse revisors anbefaling om, at kommunen snarest muligt foretager udredning af åbentstående poster på alle statuskonti

samt iværksætter procedurer til sikring af disse afstemninger. Revisor anmodes om en opfølgning på området i forbindelse med beretningen for 2010.

SL § 52, stk. 3-5 – forebyggende og anbringende foranstaltninger

Socialminister finder det kritisabelt, at revisor har været nødsaget til at påføre området med en revisionsbemærkning. Bemærkningen kan henføres til konstaterede fejl i de fleste af de gennemgåede sager. De konstaterede fejl er alle væsentlige i forhold til en hensigtsmæssig og lovmedholdelig administration af enkeltsagerne.

Fejlene kan henføres til mangelfuld og/eller ustruktureret journalføring, for sent afholdt børnesamtale eller manglende begrundelse for, hvorfor børnesamtalen er undladt, manglende handleplan og manglende opfølgning på handleplan, samt at der i en sag udbetales 2.050 kr. til dækning af SFO og fritidsaktiviteter uden dokumentation for, hvilke fritidsaktiviteter der er forudsat dækket af beløbet.

Ministeriet finder det positivt, at revisor kan oplyse, at kommunen efterfølgende har foretaget ajourføringer af den skriftlige journal i 2 af de gennemgåede bevillingssager samt redegjort for forholdene omkring børnesamtale og handleplanerne. Socialministeriet finder det dog kritisabelt, at revisor igen i år kan konstatere et så højt fejlniveau på området. **Lyngby-Taarbæk Kommune anmodes om at indsende en redegørelse inden for en måned fra dags dato.** Redegørelsen skal indeholde en beskrivelse af, hvad kommunen vil gøre for at forbedre de interne forretningsgange på området, således at en hensigtsmæssig håndtering af området fremover sikres.

Fejlene kan have haft udbetalings- og refusionsmæssig betydning. Ministeriet skal derfor henstille til, at kommunen retter fejlene, og at der i fornødent omfang foretages refusionsmæssig berigtigelse over for staten. Revisor anmodes om en opfølgning på området i beretningen for 2010.

SL § 100 – merudgifter

Socialministeriet bemærker, at revisor har konstateret fejl i 1 af de gennemgåede bevillingssager. Fejlen kan henføres til manglende opfølgning og revurdering siden den oprindelige bevilling for ca. halvandet år siden.

Ministeriet skal henstille til, at kommunen retter fejlen, og at der i fornødent omfang sker refusionsmæssig berigtigelse over for staten. Revisor anmodes om fortsat opmærksomhed på området.

Opfølgning for regnskabsåret 2008

Ministeriet finder det tilfredsstillende, at Lyngby-Taarbæk Kommune har iagttaget ministeriets bemærkninger vedrørende merudgifter og tabt arbejdsfortjeneste. I den forbindelse finder ministeriet det positivt, at alle bevillingssager for området er gennemgået, samt at kommunen løbende arbejder med at forbedre administrationen af området.

Socialministeriet har ikke yderligere bemærkninger til revisionsberetningen.

Kopi af dette brev er sendt til Lyngby-Taarbæk Kommunes tilsynsmyndighed,
Statsforvaltningen Hovedstaden, samt til kommunens revisor, Ernst & Young.

Med venlig hilsen

Anders Holbøll
Kontorchef

SPANNET
30 JUNI 2011

Dato: 27.06.2011

Ref.: HM

J.-nr.:

Socialministeriet
Holmens Kanal 22
1060 København KBØRNEUDVALGET
DEN 18.08.11
SAG NR. 8.8

Svar på Socialministeriets decisionsskrivelse vedrørende Lyngby-Taarbæk Kommunes revisionsberetning for regnskabsåret 2009.

Indledningsvis skal Lyngby-Taarbæk Kommune beklage, at der først kommer et svar på de påpegede forhold vedrørende SL § 52, stk. 3 – 5 (forebyggende og anbringende foranstaltninger) nu. På grund af fejl i intern postgang er skrivelsen desværre ikke nået frem til begge de involverede fagforvaltninger i kommunen – og Børne- og Fritidsforvaltningen er derfor først via kommunens revision blevet gjort opmærksom på decisionsskrivelsen.

SL § 52, stk. 3-5 forebyggende og anbringende foranstaltninger

Børne- og Fritidsforvaltningen har siden februar 2010 været igennem en større reorganiserings- og faglig genopretningsproces. Den udarbejdede strategi og handlingsplan for processen vedlægges til orientering.

Et element heri har været en screening, revurdering og faglig genopretning af alle sager. Desuden har Afdelingen for Børn og Familier etableret en central visitation, som har skullet - og skal godkende - alle beslutninger om foranstaltninger. Ingen sager er således blevet godkendt af den centrale visitation uden dokumentation for den lovpligtige børnesamtale, § 50 undersøgelser, § 140 handleplaner og journalføring. Der har således pågået en omfattende genopretning af alle sager i afdelingen i henhold til Servicelovens kapitel 11. Herudover foretages der fremadrettet et struktureret ledelsestilsyn. Afdelingen for Børn og Familier har endvidere gennemgået et kompetenceudviklingsforløb for at sikre, at medarbejderne kender til lovgivningen og til systematisk sagsarbejde. Kommunen har endelig tilsluttet sig DUBU for fremadrettet at sikre rammerne for en systematisk sagsbehandling.

Den ovenstående indsats har resulteret i, at dette års revisionsrapport har følgende ordlyd:

"Det er vores vurdering, at der er sket væsentlige forbedringer i sagsadministrationen af området, i forhold til tidligere år, idet der som helhed foreligger tilstrækkelig dokumentation i enkeltsagerne, som sikrer en hensigtsmæssig og lovmedholdelig sagsadministration. Der foreligger handleplaner, der er gennemført lovpligtige undersøgelser samt børnesamtaler. Der er dog fortsat behov for ledelsesmæssigt fokus på journalføringen.



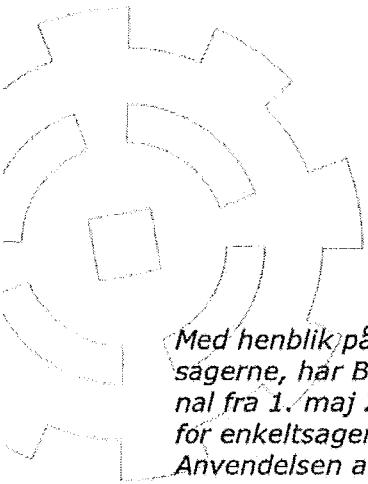
Børne- og Fritidsforvaltningen

Administrationsbygningen
Toftebæksvej 12
2800 Kgs. Lyngby

Tlf. 45 97 30 00

Fax. 45 97 30 89

hm@ltk.dk
www.ltk.dk



Med henblik på at medvirke til en mere struktureret journalføring i enkelt-sagerne, har Børn og Familie valgt at overgå til anvendelse af KMD Journal fra 1. maj 2011. Der anvendes fortsat GoPro til dokumenthåndtering for enkeltsagerne.

Anvendelsen af KMD journal medvirker efter vores opfattelse til en journalføring, der er bedre i overensstemmelse med regnskabsbekendtgørelsens bestemmelser.

På baggrund af de samlede resultater af vores revision er det vores vurdering, at området som helhed er administreret hensigtsmæssigt og betryggende og som helhed i overensstemmelse med gældende regelsæt".

SL § 100 – merudgifter

Fejlen er rettet og der er sket berigtigelse.

Det er på baggrund heraf Lyngby-Taarbæk Kommunes vurdering, at der er taget de nødvendige ledelsesmæssige og administrative skridt til at sikre en fremadrettet forsvarlig og lovmedholdelig administration af det børnesociale område – hvilket revisionens erklæring vedrørende socialregnskab 2010 også signalerer.

Venlig hilsen



Ulla Agerskov

Børne- og Fritidsdirektør

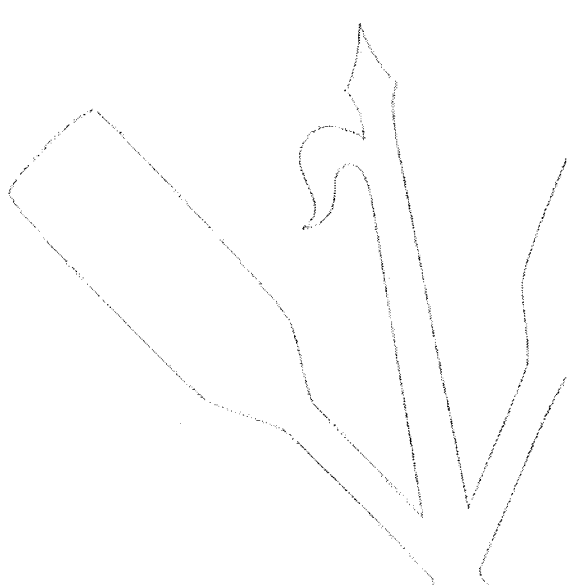
Tlf. 45 97 30 75



Iben Attrup Madsen

Børne- og Familiechef

Tlf. 45 97 30 87





BØRNEUDVALGET
DEN 18.08.2011
SAG NR. 8.8.

Departementet
Holmens Kanal 22
1060 København K

Tlf. 3392 9300
Fax. 3393 2518
E-mail sm@sm.dk
www.sm.dk

Socialministeriets svar vedrørende Lyngby-Taarbæk Kommunes redegørelse for administrationen af det sociale område for regnskabsåret 2009

2. august 2011

Socialministeriet anmodede i decisionsskrivelse af 21. marts 2011 Lyngby-Taarbæk Kommune om at indsende en redegørelse for området vedrørende SL § 52, stk. 3-5 – forebyggende og anbringende foranstaltninger:

J.nr. 2010-6289

SL § 52, stk. 3-5 – forebyggende og anbringende foranstaltninger

Socialminister finder det kritisabelt, at revisor har været nødsaget til at påføre området med en revisionsbemærkning. Bemærkningen kan henføres til konstaterede fejl i de fleste af de gennemgåede sager. De konstaterede fejl er alle væsentlige i forhold til en hensigtsmæssig og lovmedholdelig administration af enkeltsagerne.

Fejlene kan henføres til mangelfuld og/eller ustruktureret journalføring, for sent afholdt børnesamtale eller manglende begrundelse for, hvorfor børnesamtalen er undladt, manglende handleplan og manglende opfølgning på handleplan, samt at der i en sag udbetales 2.050 kr. til dækning af SFO og fritidsaktiviteter uden dokumentation for, hvilke fritidsaktiviteter der er forudsat dækket af beløbet.

*Ministeriet finder det positivt, at revisor kan oplyse, at kommunen efterfølgende har foretaget ajourføringer af den skriftlige journal i 2 af de gennemgåede bevilningssager samt redegjort for forholdene omkring børnesamtale og handleplanerne. Socialministeriet finder det dog kritisabelt, at revisor igen i år kan konstatere et så højt fejlniveau på området. **Lyngby-Taarbæk Kommune anmodes om at indsende en redegørelse inden for en måned fra dags dato.** Redegørelsen skal indeholde en beskrivelse af, hvad kommunen vil gøre for at forbedre de interne forretningsgange på området, således at en hensigtsmæssig håndtering af området fremover sikres.*

Fejlene kan have haft udbetalings- og refusionsmæssig betydning. Ministeriet skal derfor henstille til, at kommunen retter fejlene, og at der i fornødent omfang foretages refusionsmæssig berigtigelse over for staten. Revisor anmodes om en opfølgning på området i beretningen for 2010.

Socialministeriet har modtaget Lyngby-Taarbæk Kommunes redegørelse af 27. juni 2011.

Socialministeriet bemærker, at Børne- og Fritidsforvaltningen siden februar 2010 har været igennem en større reorganisering- og faglig genopretningsproces, hvorved der har været en screening, revurdering og faglig genopretning af alle sager. Socialministeriet finder det positivt, at der er etableret en central visitation, som har til opgave at godkende alle beslutninger om foranstaltninger, således at ingen sager uden dokumentation for den lovpligtige børnesamtale, § 50 undersøgelser, § 140 handleplaner og journalføring godkendes. Socialministeriet bemærker endvidere, at der fremadrettet foretages et struktureret ledelsestilsyn, at medarbejderne i afdelingen for Børn og Familier har gennemgået et kompetenceudviklingsforløb, samt at kommunen har tilsluttet sig DUBU.

Socialministeriet finder det tilfredsstillende, at Lyngby-Taarbæk Kommune har iagttaget ministeriets bemærkning og iværksat nødvendige tiltag for genopretning af området. Socialministeriet finder det endvidere positivt, at revisor – ved revisionen for regnskabsåret 2010 – kan konstatere, at der er sket væsentlige forbedringer i sagsadministrationen af området.

Socialministeriet skal anmode Lyngby-Taarbæk Kommune om at have fortsat opmærksomhed på området.

Kopi af dette brev er sendt til Lyngby-Taarbæk Kommunes tilsynsmyndighed, Statsforvaltningen Hovedstaden, samt til kommunens revisor, PwC.

Med venlig hilsen

Signe Maria Christensen

SOCIALMINISTERIET

Koncernstyring

Koncernøkonomi

Holmens Kanal 22

1060 København K

Tlf. 25 33 75 35

E-mail: smc@sm.dk

Vidensbystrategi - orienteringspunkt til alle stående udvalg i august 2011

Sagsnummer: 20110710021

Oprettet: 11-07-2011

Dokumentejer: Maja Arp

Dagsorden

Generel		Journalnøgle(r):	01.02.03 - P15 Kommuneplanlægning, Kommunale planer og planforslag omfattende hele kommunen
Emne	Vidensbystrategi - orienteringspunkt til alle stående udvalg i august 2011		24.10.05 - P15 Erhvervsudviklingsaktiviteter, Kommunale planer og planforslag omfattende hele kommunen
Dokumenttype:	Sagsfremstilling til Dagsordensystem		
Dato:	11-07-2011		
Organisation:	Kommuneplanstrategi		
Navn:		Besked:	
ID-Nummer:			

Udvalg:

Resume:

Vidensbystrategi skal på som orienteringspunkt på alle de stående udvalg i august 2011. Teksten kan kopieres her fra. Vh. Maja

Sagsfremstilling:

Vidensbystrategi

Strategien for Vidensby har været drøftet i Udviklings- og Strategiudvalget ad to møder (17. maj og 14. juni 2011) samt været i høring i direktionen, kommunens forvaltninger, decentrale ledergrupper, Task Force, vidensbys ambassadører, Erhvervsrådet, Vidensbynetværkene og blandt eksterne samarbejdspartnere. Vidensbysekretariatet har på baggrund af de indkomne bemærkninger revideret strategien med henblik på politisk godkendelse.

Vidensbystrategien er generelt blevet meget positivt modtaget i høringsrunden. Der er blandt hele interessentkredsen opbakning til at tilslutte sig en fælles strategi for vækst i Lyngby-Taarbæk baseret på tiltrækning og fastholdelse af viden i området.

Dialogen omkring vidensbystrategiens realisering er kommet godt fra start. Der er etableret VBN (Vidensbynetværk) om flere af de overordnede emner. I juni afholdt netværkene; VBN Internationalisering, VBN Klima og grøn teknologi og VBN Iværksætter og entrepreneurship deres første møder med 10-15 deltagere. Der var positive tilbagemeldinger på at netværke på tværs af virksomheder, uddannelsesinstitutioner og kommune, dog gøres en indsats i alle netværk for at rekruttere flere deltagere fra virksomheder. Netværkene drøftede konkrete indsatser, der ligger inden for strategien. Efter sommerferien starter VBN Velfærdsinnovation (tovholdere: DTU Erhverv og Myndighed og Social- og Sundhedsforvaltningen) og VBN Byudvikling og handel (tovholder: Teknisk Forvaltning).

Vidensbystrategien behandles i Udviklings- og Strategiudvalget i august 2011 og videresendes efterfølgende til Økonomiudvalget, der har ansvaret for en samordnet løsning af kommunens planlægningsopgaver. Vidensbystrategien skal endeligt godkendes af kommunalbestyrelsen.

Vidensby-netværk – status juli 2011

Netværk	Ansvarlig	Tovholder	1. møde	2. Møde
1. VBN Klima og grøn teknologi	COWI	Markedsdirektør Ole Stilling, COWIs Økonomi, management og planlægnings- division	3 temamøder aftalt. Gjort opmærksom på KKR, Grøn fond på 200 mio. kr.	1. september 2011, kl. 15-18, COWI, Parallelvej 2, Kgs. Lyngby.
2. VBN Iværksætter og entrepreneurship	K-nord	Rektor Ivar Lykke Ørnby, K-nord og Direktør René van Laer, K-nord	Fokusområder: 1) Grundskole/ ungdomsudd. 2) Ungdomsudd./ videregående udd.	Mødedato: Følger Tema: grundskole/ ungdomsudd. - erfaringer fra Vejle
3. VBN Internationa- lisering	DTU	HR-chef, underdirektør Charlotte Boysen Schmidt, DTU <u>Nye tovholdere:</u> Charlotte Larsen og Tina Messerschmidt	Fokusområder: 1) Boligsituationen, 2) Skole/ dagtilbud, 3) Sociale og kulturelle tilbud	15/9 kl. 14 – 17, DTU
4. VBN Byudvikling og handel	LTK	Jørgen Olsen, byplanarkitekt, souschef, Lyngby- Taarbæk Kommune	Efter sommerferien	
5. VBN Velfærds- innovation	Afventer	Jakob Sylvest Nielsen, afdelingsleder Service og Sundhed, Lyngby-Taarbæk Kommune Og Jan Molzen, kontorchef, DTU erhverv og myndighed	Efter sommerferien	

Koordinering:

Vidensbysekretariatet koordinerer netværkene. Der blev afholdt møde med tovholderne 1/7 med det formål, at evaluere 1. møde og præsentere Ditte Marie Pedersen, AC-medarbejder for netværkene, der starter i LTK 1/8 i løntilskud. Der er koordineringsmøder med de to netværk, der starter efter sommerferien. Der er enighed om, at netværksinitiativet er kommet godt fra start.

Status:

De første tre netværk har afholdt 1. møde. Tim Andersen har gæstet alle netværk og givet en introduktion til vidensbystrategien. Netværkene havde 10-15 deltagere, men en generel udfordring i forhold til at få flere virksomheder ind i netværkene.

For de tre netværk:

- Møde 2-4 er under planlægning. Netværk afholder møder i efteråret og leverer en indstilling til Task Forcen, som afslutning på arbejdet i 2011. Ideerne, der ind til nu er drøftet, ligger inden for vidensbystrategiens indsatsområder.

For de to andre netværk:

- VBN Byudvikling og handel starter efter sommerferien – dato ikke fastsat.
- VBN Velfærdsinnovation har fået tovholdere, Jakob Sylvest Nielsen, afdelingsleder Service og Sundhed, Lyngby-Taarbæk Kommune og Jan Molzen, kontorchef, DTU erhverv og myndighed. Disse er valgt pga. deres store viden og overblik over velfærdsinnovationsområdet fra kommunal og forskningsmæssig vinkel.

LYNGBY-TAARBÆK

VIDENSBY

2020

Endelig version til godkendelse



Executive summary.....	2
1. Forord	3
2. Lyngby-Taarbæks styrker og udfordringer.....	5
2.1. Lyngby-Taarbæks styrker	5
2.2. Lyngby-Taarbæks udfordringer	5
3. Vision for vidensby	7
4. Mål for vidensby	8
5. Indsatsområder for vidensby	9
6. Strategisk byudvikling.....	11
Indsatsområde I: Tiltrække og fastholde vidensvirksomheder	11
Indsatsområde II: udvikle Lyngby-Taarbæk som universitetsby med effektiv infrastruktur	12
Indsatsområde III: levende og attraktivt bymiljø med unikke kvaliteter.....	13
7. Innovation og netværk	14
Indsatsområde IV: Netværk for vidensvirksomheder.....	14
Indsatsområde V: udvikle grønne boliger og grøn teknologi	15
Indsatsområde VI: udvikle fremtidens velfærdsydelser	16
8. Erhvervsservice	17
Indsatsområde VII: fremme af iværksættere og entrepreneurship	17
Indsatsområde VIII: Fremme energirådgivning	18
Indsatsområde IX: Fremme erhvervs- og borgerservice.....	19
BILAG 1.....	20

EXECUTIVE SUMMARY

Lyngby-Taarbæk har alle forudsætninger for at blive et hot spot for viden i 2020 – en vidensby.

Undersøgelser viser, at vi har en nærmest ekstrem specialisering inden for videntunge erhverv, vi har et af Europas førende tekniske universiteter (DTU), vi har nogle af landets bedste folkeskoler, gymnasier og erhvervsskoler, og vi har nogle af landets mest veluddannede borgere. Hertil kommer, at en letbane er på vej til byen.

Men undersøgelser viser også, at vi er udfordret på vores styrkepositioner.

En Task Force nedsat af Erhvervsrådet har i samarbejde med Lyngby-Taarbæk Kommunes Udviklings- og Strategiudvalg sat sig i spidsen for en ny retning for området, der skaber vækst og erhvervsudvikling.

Visionen for Vidensby 2020 er at være:

- En af Nordeuropas førende videns- og universitetsbyer
- En førende uddannelsesby med høj kvalitet, bredt udbud og et generelt højt uddannelsesniveau
- Et internationalt orienteret knudepunkt for arbejdskraft, kultur og handel
- Et område kendetegnet ved bæredygtig vækst, velfærd og byudvikling.

Denne strategi sætter nye, høje ambitioner i forhold til at tiltrække og fastholde videnvirksomheder, udvikle byen til en universitetsby, skabe byliv, danne netværk, gøre området grønt og bæredygtigt med energirådgivningstilbud, fremme velfærdsinnovation, få flere iværksættere og fremme erhvervs- og borgerservicen i kommunen.

Vidensby 2020 er en invitation til alle, der ønsker at deltage i at realisere visionen. Vi opfordrer til at deltage i vidensbynetværkenes aktiviteter og orientere sig omkring vidensbyprojektets udvikling og om, hvordan du og din organisation kan bidrage.

ANALYSER BAG VIDENSBY

”Mod en erhvervsstrategi for Lyngby-Taarbæk Kommune – resultater af et feasibilitystudium”, foretaget af Iris Group, 2010

”Det Kreative Lyngby-Taarbæk – med fokus på de studerende som ressource”, foretaget af 11 CityDesign, 2010

Læs dem på www.ltk.dk

1. FORORD

Lyngby-Taarbæk Kommune har indtil i dag mest været kendt for sine naturskønne områder og for et attraktivt detailhandelsmiljø. Men Lyngby-Taarbæk rummer mange andre aktiver:

- Vi har et blomstrende erhvervs- og handelsliv med en høj koncentration af virksomheder, der lever af viden
- Vi har et af Europas førende tekniske universiteter, DTU
- Vi har nogle af landets bedste folkeskoler, gymnasier og erhvervsskoler
- Og vores borgere hører til blandt landets mest veluddannede.

Denne kombination af ressourcer er unik, fordi viden er fremtidens råstof. Men det kræver en aktiv lokal vækst- og erhvervs politik, hvis vi skal få det bedste ud af dette råstof.

For det første har både virksomheder og uddannelsesinstitutioner brug for gode lokale rammer og for en byudvikling, der understøtter deres udvikling og vækstpotentialer.

For det andet står kommunen over for store udfordringer på velfærdsområdet og på klima- og energiområdet. Disse nye udfordringer kræver mobilisering af viden og kan bedst løses i innovative partnerskaber mellem kommune, borgere, virksomheder, forskning og uddannelse.

For det tredje rummer området et enormt potentiale. En stor del af fremtidens vækst og innovation vil blive skabt i særlige "hot spots", der kan tilbyde en unik kombination af forskning, attraktive erhvervsområder, højtuddannet arbejdskraft og lokal handlekraft. Tilsvarende vil uddannelser og studerende koncentrere sig i områder, der kan tilbyde attraktive boligforhold, byliv, et spændende studiemiljø og attraktive erhvervs muligheder.

Vi har gode muligheder for at udvikle området til et "hot spot". Alle de rette forudsætninger er til stede. Men det kræver en aktiv indsats – og en fælles strategi.

En invitation til en rejse

Denne strategi udgør startskuddet til en rejse mod at udvikle Lyngby-Taarbæk som vidensby. Siden sommeren 2010 har Kommunalbestyrelsen sammen med en række erhvervsledere og uddannelsesledere i en Task Force arbejdet med at udforme en ambitiøs strategi, der skal sætte fælles retning for kommunens udvikling frem mod 2020.

Strategien er ikke en færdig plan. Den er en invitation til alle, der ønsker at deltage i udviklingen af Lyngby-Taarbæk som vidensby. Den skal skabe sammenhængskraft i området mellem borgergrupper, beslutningstagere, bydele og generationer. Men den skal også skabe sammenhængskraft i forhold til vores regionale samarbejdspartnere, så de ser os som en væsentlig regional spiller i forhold til vækst dagsordenen.

Vi håber, at mange vil læse strategien og blive inspireret til at bidrage til arbejdet med at gøre Lyngby-Taarbæk til et endnu bedre sted at være.

Velkommen på rejsen – og god læselyst!

Borgmester

Søren P. Rasmussen, Lyngby-Taarbæk Kommune

Medlemmer af Lyngby-Taarbæk Kommunes Erhvervsråds Task Force:

Formand for Lyngby-Taarbæks Erhvervsråd Torben Schwabe (direktør, Lyngby Storcenter)

Næstformand for Lyngby-Taarbæks Erhvervsråd René van Laer (direktør, K-Nord)

Universitetsdirektør Claus Nielsen (DTU)

Udviklingsdirektør Stig P. Christensen (COWI)

Rektor Poul Rasmussen (Virum Gymnasium)

Kommunaldirektør Tim E. Andersen (Lyngby-Taarbæk Kommune)

Medlemmer af Lyngby-Taarbæk Kommunes Udviklings- og Strategiudvalg (USU):

Birgitte Hannibal (formand)

Simon Pihl Sørensen (næstformand)

Anne Körner

Sofia Osmani

Henrik Brade Johansen

Dorete Dandanell

Søren Hoby Andersen

2. LYNGBY-TAARBÆKS STYRKER OG UDFORDRINGER

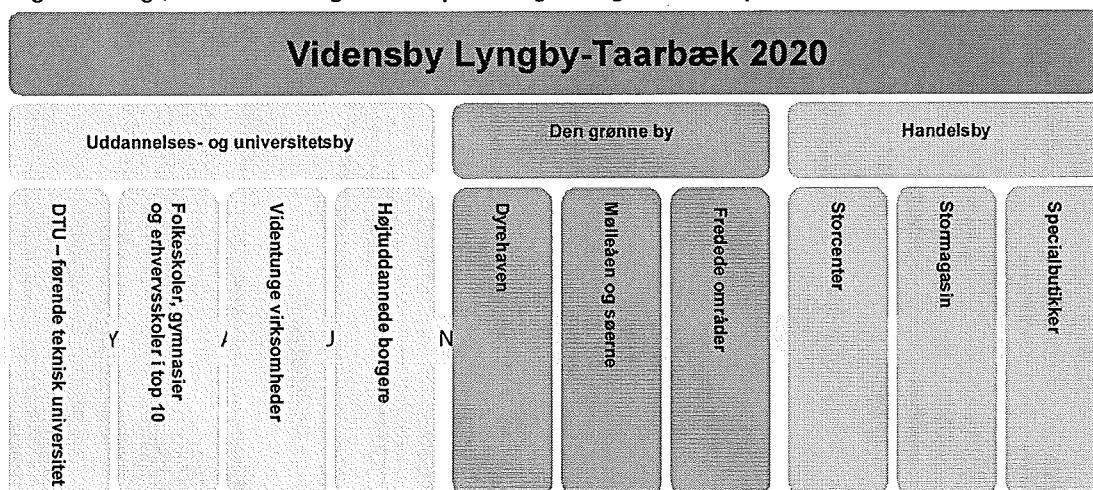
2.1. LYNGBY-TAARBÆKS STYRKER

Viden, uddannelse, handel og grønne områder – det er de markante styrker i Lyngby-Taarbæk. Det er dokumenteret i to analyser af den erhvervmæssige specialisering i Lyngby-Taarbæk og Det kreative Lyngby-Taarbæk. Analyserne viser, at:

- Lyngby-Taarbæk har en nærmest ekstrem specialisering inden for *videntunge erhverv*. Specielt IT, finansiering/forsikring, ingeniørvirksomheder, arkitekter og farma/biotek står stærkt i området. De fleste af disse erhverv fylder beskæftigelsesmæssigt 5-6 gange mere end i en gennemsnitskommune.
- Vi har en styrkeposition på handelsområdet inden for stormagasiner og specialbutikker. Det er således Kgs. Lyngby med Storcenteret, specialbutikkerne på hovedgaden og Magasin, der gør, at Lyngby-Taarbæk står stærkt som handelsby.
- Uddannelsessektoren fylder seks gange så meget i Lyngby-Taarbæk som i en gennemsnitskommune. Både når det gælder folkeskoler, gymnasier, erhvervsfaglige grunduddannelser og videregående uddannelser er Lyngby-Taarbæk i høj grad en by, der tiltrækker unge, der vil tilegne sig viden.
- Vores borgere er generelt veluddannede: 18 % af Lyngby-Taarbæks indbyggere har en lang videregående uddannelse, hvilket er højt i forhold til et landsgennemsnit på 7 % og 11 % i Hovedstadsregionen.
- Lyngby-Taarbæk har landets højeste andel af kreative arbejdspladser. 61 % af arbejdspladserne kræver evnen til at kombinere eksisterende viden til nye brugbare løsninger. Det kan være som forsker, ingeniør, arkitekt, IT-udvikler, jurist, marketing etc. På landsplan er andelen af kreative arbejdspladser kun 38 %.
- Hver dag pendler ca. 3.500 mennesker ind i kommunen til et job i de kreative erhverv/vidensvirksomheder.
- Lyngby-Taarbæk har mange rekreative kvaliteter – analyser viser, at det vægter højt i forhold til bosætning.

Vidensbyideen står derfor stærkt på tre søjler.

Figur 1. Den grønne erhvervs- og handelsby danner grundlag for vidensby 2020



Lyngby-Taarbæks unikke profil som grøn uddannelses- og handelsby er ikke noget, der er vundet til evig arv og eje. Tværtimod. Lyngby-Taarbæk er faktisk udfordret på stort set alle de områder, der i dag gør kommunen attraktiv at bo, leve, arbejde og drive virksomhed i.

De væsentligste udfordringer kan sammenfattes i følgende punkter:

- *Der mangler attraktive erhvervsarealer.* Mange videnvirksomheder forventer at flytte ud af kommunen, når de vokser sig større. Kommunen er i stærk konkurrence med andre kommuner i Øresundsregionen om placeringen af videnvirksomheder. Flere større videnvirksomheder har allerede besluttet at forlade eller at flytte aktiviteter ud af kommunen.
- *Den grønne profil er udfordret.* At være en grøn kommune handler i fremtiden ikke alene om natur, parker, søer og skove. Fremtidens "grønne" konkurrence kommer også til at handle om bæredygtighed. Danmarks klimamål og stigende priser på fossile brændsler betyder bl.a., at bygningsmassen skal have lavere energiforbrug, og at 70-80 % af energiforsyningen om 10-15 år bør komme fra vedvarende energikilder. Ved at være foregangskommune på disse områder kan kommunens grønne profil fastholdes.
- *Kommunens detailhandelsposition er udfordret.* Siden 2003 har andre kommuner i Hovedstadsregionen etableret mere end 200.000 m² storcentre. Samtidig lægger de handlende i stigende grad vægt på oplevelser, cafe- og spisemuligheder mv. Netop oplevelser og oaser er en mangelvare i Kgs. Lyngby – ikke mindst sammenlignet med København, der er Lyngby-Taarbæks største konkurrent inden for detailhandel.
- *Kommunens attraktivitet er udfordret af presset på velfærdsydelse.* Som andre kommuner oplever Lyngby-Taarbæk stigende efterspørgsel efter ældrepleje, sundhedsydelser, uddannelse og dagpasning – blandt andet på grund af den demografiske udvikling. Samtidig betyder en stram offentlig udgiftsstyring, at det ikke er muligt at øge de kommunale udgifter til velfærd.
- *Byens aktiver hænger ikke godt nok sammen.* Den kollektive transport til og fra DTU, K-Nord (Lyngbys handelsskole og erhvervsakademi) og de vigtigste erhvervsområder er ikke optimal. Men også de mentale koblinger er svage. Det er fx ikke særligt synligt i bybilledet, at et stort universitet ligger i byen. Svaghederne i infrastrukturen medvirker til, at byens handelsliv ikke drager den fulde fordel af de mange indpendlende studerende og medarbejdere.

Vi skal benchmarke os med andre universitetsregioner!

Lyngby-Taarbæks ambitioner bør række videre end blot at håndtere de skitserede udfordringer.

Når vi i dag kan kalde Lyngby-Taarbæk en *vidensby* er det primært på grund af en simpel optælling af, hvilke virksomheder, uddannelsessteder og borgere, der er i byen.

Andre nordeuropæiske videns- og universitetsbyer som Hamburg, Lund, Stockholm, Helsinki og Berlin går langt videre i deres byudvikling og erhvervs politik.

I disse byer samarbejder kommune, universiteter og erhvervsliv aktivt om fx forskerparker og iværksætterhuse, der skal omsætte forskningen til forretning. De satser på entrepreneurship og kreativitet i uddannelserne. De udvikler nyt erhvervsbyggeri med funktioner og anvendelsesmuligheder, der fremmer klynge dannelse og netværk mellem virksomhederne. De fokuserer på at udvikle særlige arealer, der tiltrækker videnbaserede virksomheder. Og de etablerer særlige videncentre, der danner ramme om nyskabende innovationsprojekter.

Vi er ikke en storby. Men på trods af vores kun ca. 52.000 indbyggere har vi et enormt potentiale for at lave en lignende type strategisk vækst- og erhvervsudvikling i kraft af vores høje koncentration af forskning, uddannelse og videnvirksomheder.

3. VISION FOR VIDENSBY

Om Lyngby-Taarbæk kan betegnes som en førende vidensby om 10 år afhænger i høj grad af, om det lykkes at matche indsatsen i andre universitetsregioner. Virksomheder og borgere bliver mere mobile og vil i stigende grad lokalisere sig i de områder, hvor de har de bedste udviklingsbetingelser. På samme måde er de lokale rammebetingelser afgørende for, hvilke byer der formår at skabe nye, innovative virksomheder og fastholde dem i området.

Lyngby-Taarbæk har også en forpligtelse til – i samspil med Region Hovedstaden og andre kommuner i området – at udvikle en aktiv strategi, der bygger på de videnressourcer, som området indeholder.

Løsningen af Lyngby-Taarbæks udfordringer kræver derfor en ambitiøs og sammenhængende vision. Vores udgangspunkt er, at der *ikke* er en modsætning mellem vækst i områdets videntunge erhverv og bedre livskvalitet og bæredygtig og grøn byudvikling, en mere attraktiv handelsby, et stærkere forsknings- og uddannelsesmiljø. Tværtimod skal der udvikles sammenhængende løsninger på de udfordringer, der er skitseret.

Med afsæt i Lyngby-Taarbæks styrker og udfordringer har politikere, erhvervsledere og uddannelsesledere i løbet af vinteren 2010-2011 udviklet en fælles vision. Visionen indeholder fire delvisioner, der samlet kommunikerer, hvad der skal kendetegne Lyngby-Taarbæk om 10 år:

Vision for Vidensby 2020

- En af Nordeuropas førende videns- og universitetsbyer
- En førende uddannelsesby med høj kvalitet, bredt udbud og et generelt højt uddannelsesniveau
- Et internationalt orienteret knudepunkt for arbejdskraft, kultur og handel
- Et område kendetegnet ved bæredygtig vækst, velfærd og byudvikling

4. MÅL FOR VIDENSBY

Vidensby kan lyde vidtløftigt. Men vi har konkrete mål, som vi vil nå inden for de første ti år. Vi har opstillet en række mål for, hvad der skal til for at hver af de fire delvisioner er realiseret i 2020. Horisonten for målene er forskellig. For den langsigtede byplanlægning er det realistisk, at nå i mål i 2030.

Tabel 1. Mål for vidensby 2020

Vision	Mål
En af Nordeuropas førende videns- og universitetsbyer	<ol style="list-style-type: none"> 1. Bidrage til at fastholde DTUs position som et af Europas førende tekniske universiteter 2. Der skal i 2020 være mindst 20 % flere videnvirksomheder i Lyngby-Taarbæk
En førende uddannelsesby med høj kvalitet, bredt udbud og et generelt højt uddannelsesniveau	<ol style="list-style-type: none"> 3. Lyngby-Taarbæk skal fortsat ligge absolut i top nationalt målt på folkeskolernes resultater 4. Alle folkeskoler og uddannelsesinstitutioner skal tilbyde undervisning og projekter i entrepreneurship. Resultaterne skal kunne aflæses på en stigning i antallet af nystartede virksomheder i kommunen 5. Andelen af unge i kommunen, der gennemfører ungdomsuddannelser, skal stige fra 80 til 95 %
Et internationalt knudepunkt for arbejdskraft, kultur og handel	<ol style="list-style-type: none"> 6. Kgs. Lyngby skal kunne måle sig med andre universitetsbyer målt på attraktivitet og benyttelse i og uden for butikkernes åbningstid 7. Markedsandel inden for stormagasiner og specialbutikker i Kgs. Lyngby skal øges 8. Der skal være markant bedre bosætningsmuligheder for udenlandsk arbejdskraft og udenlandske studerende
Et område kendetegnet ved bæredygtig vækst, velfærd og byudvikling	<ol style="list-style-type: none"> 9. Der skal i 2012 ligge en ambitiøs og godkendt model for, hvordan Lyngby-Taarbæk som vidensby ser ud og opleves for borgere, virksomheder og handelsliv i 2020-30. Modellen skal indeholde trafikløsninger, byfortætning og byrumsudvikling 10. CO2-udslippet fra Lyngby-Taarbæk som geografisk område skal reduceres med 20 % i 2020, i forhold til CO2-udslippet i 2008, herunder skal CO2-udslippet fra den kommunale drift reduceres med 2 % om året frem mod 2025 11. Lyngby-Taarbæk skal være kendt som et testlaboratorium for nye, grønne og bæredygtige teknologier 12. Lyngby-Taarbæk skal på mindst ét område være kendt som foregangskommune i udviklingen af nye velfærdsydelse.

Kommentar [fri1]: Få tal fra BFF

Kommentar [fri2]: Forslag til alternativt mål:
Kgs. Lyngby skal være en synlig universitetsby, hvor studerende skaber liv både i dag- og aften-timerne

5. INDSATSOMRÅDER FOR VIDENSBY

Hvad skal der til for at realisere visionen og de opstillede mål?

På basis af dialogen i vinteren 2010-2011 mellem politikere, erhvervsledere og uddannelsesinstitutioner og kommunale og regionale aktører mv. er der formuleret ni indsatsområder.

Indsatsområderne er grupperet under tre hovedoverskrifter:

- **Strategisk byudvikling.** Det vil sige en koordineret indsats for at udvikle attraktive erhvervsarealer, en velfungerende infrastruktur, nye boliger for bl.a. udenlandske medarbejdere, besøgende og studerende samt en attraktiv og levende bymidte. Aktiviteter på disse områder er tæt forbundne og skal bl.a. udnytte det fremtidige potentiale i Letbaneprojektet, herunder muligheder for fortætninger langs de kommende seks stationer i kommunen.
- **Innovation og netværk.** Det vil sige initiativer, der skaber stærkere netværk mellem virksomheder og nye partnerskaber mellem kommune, virksomheder, uddannelsesinstitutioner, forskning og velfærdsinstitutioner om at løse vores udfordringer inden for velfærd og klima.
- **Erhvervs- og borgerservice.** Et attraktivt erhvervsklima forudsætter grundlæggende serviceydelser inden for bl.a. iværksætterrådgivning samt god kommunal service. Hertil kommer udviklingen af en stærk iværksætterkultur i hele uddannelsessystemet.

Herudover er der på tværs af de tre hovedområder opstillet tre overordnede *retningspile* for indsatsen. Disse retningspile skal bidrage til at fokusere indsatsen og sætte ambitiøse mål for de initiativer, der sættes i værk. Lyngby-Taarbæk skal ikke satse på det hele. Men på markante initiativer, der understøtter kommunens profil og styrker, og som bidrager til at øge kommunens attraktivitet. De tre retningspile er:

- **Fokus på videntunge erhverv.** Den virksomhedsrettede indsats skal fokusere på at fastholde Lyngby-Taarbæks stærke position inden for videnbaserede væksterhverv som it, tele, farma, cleantech, ingeniør- og arkitektvirksomheder, finansiering mv. Det kan bl.a. ske ved at skabe en mere sammenhængende erhvervsservice og inddrage DTUs forskningsbaserede viden mere direkte heri.
- Målet er en **sammenhængende og bæredygtig by**. Det er vigtigt, at alle infrastruktur- og byudviklingsprojekter bidrager til at øge synergien mellem Kgs. Lyngby, DTU, øvrige uddannelsesinstitutioner og de erhvervsmæssige knudepunkter i kommunen. Samtidig er det et selvstændigt mål at styrke Lyngby-Taarbæk som en grøn og bæredygtig by, som er attraktiv at bosætte sig i.
- Der skal ske et markant løft i kommunens **kvaliteter og services**. Borgere, tilflyttende familier og virksomheder skal opleve, at byen kan tilbyde kvaliteter og services på et højt niveau. Det gælder lige fra oplevelser og udfoldelsesmuligheder, over nyskabende undervisningstilbud i folkeskolen, til mødet med kommunen, når man søger byggetilladelse eller har et ærinde i Borgerservice.

De tre hovedoverskrifter og tre retningspile giver til sammen ni indsatsområder for vidensby. I de følgende afsnit beskrives ambitionen for hvert indsatsområde.

Figur 2. Indsatsområder for vidensby

Mål og indsatsområder			
<i>Retningspile</i>			
<i>Overskrifter</i>	<i>Fokus på videns- baserede erhverv</i>	<i>Sammenhængende og bæredygtig by</i>	<i>Nye services og kvaliteter i Lyngby- Taarbæk</i>
<i>Strategisk byudvikling</i>	Tiltrække og fastholde vidensvirksomheder	Udvikls LTK som universitetsby og uddannelsesby	Skabe et levende og attraktivt bymiljø med unikke kvaliteter
<i>Innovation og netværk</i>	Stærke vidensklynger (fremme netværk og samspil ml. virksomheder)	Udvikle grønne boliger og grøn teknologi og gøre Lyngby-Taarbæk til CO2-neutral by	Udvikle fremtidens velfærdstjenester
<i>Erhvervsservice</i>	Fremme af innovative værksættere og entreprenørskab i uddannelses- områderne	Fremme ønergirådgivning	Fremme erhvervs- og borgerservice

6. STRATEGISK BYUDVIKLING

INDSATSOMRÅDE I: TILTRÆKKE OG FASTHOLDE VIDENSVIRKSOMHEDER

Ambition:

En række universitetsregioner verden over har stor succes med at udvikle og tiltrække videnvirksomheder. Fx ligger 10 % af alle europæiske biotekvirksomheder i Cambridge – en by med kun 140.000 indbyggere! Stockholm og Helsinki har haft succes med at udvikle stærke IT-klynger og biotek-klynger. Århus er på vej til at udvikle internationalt konkurrencedygtige klynger inden for sundheds-it og medicoteknik.

Også andre kommuner i Hovedstadsområdet satser på videnvirksomheder. Ballerup har fx haft stor succes med Lautrupparken, der har fungeret som magnet for internationale it- og medicovirksomheder.

Lyngby-Taarbæk skal satse bredt på at tiltrække og fastholde videnvirksomheder, der bygger på tekniske og ingeniørmæssige kompetencer og forskningsresultater. DTUs beliggenhed i kommunen giver et væld af muligheder inden for områder som IT, cleantech, industriel biotek og medicoteknik. På kort sigt er der behov for, at den forskningsmæssige viden fra DTU indgår direkte i den erhvervs-service, som kommunen yder til iværksættere og virksomheder. Der skal også være et højt kendskab til Matchpoint, som er et tilbud etableret af DTU-Match og Lyngby-Taarbæk Kommune.

Samtidig er det ambitionen at give både videnvirksomheder og byens uddannelsesinstitutioner de bedste muligheder for at rekruttere specialister og højtuddannet arbejdskraft. Antallet af studerende og vidensarbejdere, der kommer fra udlandet, forventes at stige kraftigt. Disse mennesker er et stort aktiv for Lyngby-Taarbæk, fordi de bidrager til en international atmosfære i byen. Derfor skal vi sikre, at der er adgang til attraktive kollegier og boliger.

Vi skal også sikre let adgang til bl.a. engelsksprogede skoler og til vejledning om skat, muligheder for ægtefællejob, børnepasning og bolig på engelsk. Endelig skal der være flere tilbud, der styrker integrationen i lokalsamfundet. Eksempelvis arrangerer DTU og Lyngby-Taarbæk Kommune fælles engelsksprogede velkomstarrangementer og sociale aktiviteter for udenlandske virksomheder og tilflyttere.

FAKTA

- DTU har etableret forskerparken Scion-DTU A/S Lyngby, der huser ca. 100 nye, videnvirksomheder. Her bor de typisk 2-3 år, før de etablerer sig i større rammer uden for DTU.
- Der studerer og arbejder allerede i dag mange udlændinge i Lyngby-Taarbæk. Fx er andelen af udenlandske specialister i erhvervslivet 0,6 % i Lyngby-Taarbæk mod 0,2 % på landsplan. K-Nord har i dag ca. 450 udenlandske studerende. Andelen af udenlandske studerende på DTU er 20 % (mod under 10 % på de fleste andre danske universiteter).
- Udviklingen vil fortsætte. DTU forventer at ansætte op mod 2.000 udenlandske forskere over de næste ti år. Tilsvarende forventer flere af kommunens større videnvirksomheder en stigning i antallet medarbejdere. Mellem 25-50 % forventes at være udenlandsk arbejdskraft.

INDSATSOMRÅDE II: UDVIKLE LYNGBY-TAARBÆK SOM UNIVERSITETSBY MED EFFEKTIV INFRASTRUKTUR

Ambition:

”Den mindste by med det største universitet”. Sådan kan man karakterisere Lyngby-Taarbæk, hvis man sammenligner universitetsbyer i Nordeuropa.

Men Lyngby-Taarbæk er ikke kendt i omverdenen som en universitetsby. DTU virker nærmere som en by i sig selv uden anden sammenhæng til Kgs. Lyngby end besværlig – og i myldretiden – overfyldt transport. At universitetet har 7.000 studerende og 4.500 ansatte er ikke synligt i bybilledet.

En af ambitionerne med vidensbystrategien er, at man skal kunne mærke, at Lyngby-Taarbæk er en videns- og *universitetsby*. DTU og byens øvrige uddannelsesinstitutioner skal være synlige i Kgs. Lyngby. Dels ved at studerende bor og færdes i byrummet. Dels ved at uddannelsesaktiviteter foregår i Kgs. Lyngby og ved, at byens status som videns- og *universitetsby* indtænkes i udviklingen af byrummet.

Den kommende Letbane vil skabe optimale rammer for at knytte DTU og uddannelsesinstitutioner (fx K-Nord, gymnasierne, Maskinmesterskolen, og Medieskolen) tættere til Kgs. Lyngby. Og vice versa. Den vil sikre let og hurtig transport mellem by, uddannelsesinstitutioner og byens erhvervsområder. Og den vil i det hele taget gøre kommunen mere sammenhængende. Men vi skal ikke vente ti år på at realisere visionen. Derfor må den kollektive transport til og fra byens knudepunkter styrkes hurtigt: Letbanen er her!

Ambitionen er også, at borgere, skoler og virksomheder skal have en lettere adgang til DTU. DTU skal være en ressource, hvor man skal kunne blive tanket op med den nyeste tekniske og naturfaglige viden, få inspiration til skoleprojekter og blive klogere på, hvad der rører sig forskningsmæssigt. Byens virksomheder skal i endnu højere grad kunne drage nytte af DTU – bl.a. ved aktiviteter der matcher områdets virksomheder med DTU-studerende.

Også på fritids- og idrætsområdet kan faciliteter og aktiviteter tænkes på tværs. Hvorfor ikke udnytte Kgs. Lyngbys grønne og blå områder som rammen om nye typer udendørs oplevelser? Andre universitetsbyer har tradition for at bruge de rekreative arealer til konkurrencer i stil med den årlige rokonkurrence mellem Oxford og Cambridge universitetet. Lignende aktiviteter kunne foregå på Lyngby Sø eller dele af Mølleåen og gøre Lyngby til en synlig universitetsby.

Spidskompetencerne på idrætsområdet kan også dyrkes mere. Et mål kunne være, at gøre Lyngby-Taarbæk til Idrætskommune med førende eliteudøvere.

FAKTA

- DTU er et af Europas førende tekniske universiteter på Leiden Ranking, 2010 Crown Indicator.
- K-Nord placerer sig som den førende handelsskole i Danmark, og skolen har et erhvervsakademi med en bred vifte af videregående uddannelser (inden for bl.a. IT, multimedier, økonomi, og markedsføring).
- VUC Lyngby havde landets højeste eksamensgennemsnit på HF fra 2010 og placerer sig dermed helt i toppen af ranglisten over HF-uddannelser.
- Fem ud af Lyngby-Taarbæks ni folkeskoler lå i 2010 i den nationale top ti i karaktergennemsnit for 9. klasses afgangsprøver.

INDSATSOMRÅDE III: LEVENDE OG ATTRAKTIVT BYMILJØ MED UNIKKE KVALITETER

Ambition:

Lyngby-Taarbæk skal have et bycentrum og et byliv, der matcher målet om at være en international vidensby, der tiltrækker borgere, virksomheder, studerende og udenlandske specialister. Og som samtidig matcher målet om at være en attraktiv handelsby, der tiltrækker shoppende fra både det nordsjællandske område og områderne langs ringvej 3.

Flere får lettere adgang til byen, når Letbanen kommer til Kgs. Lyngby. Det vil skabe en ramme for at udvikle et centrum for oplevelses- og udfoldelsesmuligheder, restauranter, cafemiljøer, internationale detailkæder, studiemiljø, spændende byrum, arkitektur mv..

For handelslivet bør ambitionen derfor være et samarbejde om en koncept- og kvalitetsudvikling, der sætter nye standarder for Kgs. Lyngby som handelsby. Der er store potentialer i at tiltrække flere studerende til byens butikker. Også gæster til områdets store attraktioner kunne lægge vejen forbi Kgs. Lyngby. Hver sommer besøger ca. 2 millioner gæster Dyrehavsbakken og ca. 400.000 Frilandsmuseet.

Ambitionen er også, at udviklingen af bymiljøet kan bidrage til at styrke erhvervsudviklingen i området. Der er en række arkitektvirksomheder og designvirksomheder, der vil kunne indgå i partnerskaber om at udvikle byen.

De kommende års byudvikling vil blive baseret på den nye kommuneplan. Planen kan tage afsæt i en eller flere arkitektkonkurrencer, erhvervsudviklingsinitiativer og pilotprojekter og i en løbende dialog med kommunens borgere. Første skridt i arbejdet mod en attraktiv og international by bliver den nye Kommuneplanstrategi, der kommer i høring i slutningen af 2011.

FAKTA

- 9 millioner mennesker handler hvert år i Kgs. Lyngbys butikker
- Detailhandelsrapporten, udført af ICP ultimo 2010, viser at Lyngby-Taarbæk har
 - 370 butikker, heraf 260 i Kgs. Lyngby
 - 100 dagligvarebutikker, heraf 30 i Kgs. Lyngby
 - 30 spisesteder i Kgs. Lyngby

7. INNOVATION OG NETVÆRK

INDSATSOMRÅDE IV: NETVÆRK FOR VIDENSVIRKSOMHEDER

Ambition:

Der er mange videnvirksomheder i Lyngby-Taarbæk. Men videndelingen mellem disse er forholdsvis begrænset. En af ambitionerne i vidensbystrategien er, at små og mellemstore videnvirksomheder i vækst skal kunne trække mere på hinandens erfaringer og drøfte fælles udfordringer.

Lyngby-Taarbæk har mange unge videnvirksomheder, der er kommet ind – eller er på vej ind – i en vækstfase. Her løber man ind i en række nye udfordringer. Det gælder global markedsbearbejdning, internationalisering, organisationsudvikling og innovationsledelse.

Den geografiske nærhed og det store antal unge videnvirksomheder i området giver gode muligheder for at etablere udbytterige netværk. Samtidig vil DTU på en række områder kunne bidrage med forskningsbaseret viden.

En anden ambition er at styrke den generelle netværksdannelse på tværs af virksomheder, uddannelsesinstitutioner, kommune og andre organisationer i området. Mange af de ambitiøse mål i vidensbystrategien kan kun realiseres, hvis der etableres nye samarbejdsprojekter på tværs af sektorerne. Forudsætningen herfor er, at aktørerne kan mødes, opbygge tillid og udveksle idéer til konkrete projekter.

Det er et mål at afholde en årlig innovationskonference for alle aktører i området med interesse for vidensbyprojektet. Innovationskonferencen skal være en event, der samler flere hundrede erhvervsledere, forskere, uddannelsesledere og politikere.

FAKTA

- Vidensby er kick startet ved at etablere en række vidensbynetværk – kaldet VBN. Netværkene mobiliserer de lokale kræfter omkring strategiens temaer. Lokale virksomheder og institutioner er tovholdere for netværkene.
- Der er pt. følgende netværk

Netværk	Tovholder
1. VBN Klima og grøn teknologi	COWI
2. VBN Iværksætteri og entrepreneurship	K-nord
3. VBN Internationalisering	DTU
4. VBN Byudvikling og handel	Lyngby-Taarbæk Kommunes Tekniske Forvaltning
5. VBN Velfærdsinnovation	DTU og Lyngby-Taarbæk Kommunes Social- og Sundhedsforvaltning

INDSATSOMRÅDE V: UDVIKLE GRØNNE BOLIGER OG GRØN TEKNOLOGI

Ambition:

Lyngby-Taarbæk har i dag et stærkt brand som grønt område. Vi er kendt for at have mange rekreative kvaliteter. Dyrehaven, Mølleåen, de fredede områder, søer skove og områdets mange grønne lommer giver livskvalitet.

Det er et godt udgangspunkt for at tiltrække flere borgere og virksomheder. Men ambitionen rækker videre end at bevare Lyngby-Taarbæks grønne, rekreative identitet. Ambitionen er at gøre Lyngby-Taarbæk til et bæredygtigt udviklingslaboratorium, hvor virksomheder, kommune, forskere og forsyningsselskaber samarbejder om at udvikle bæredygtige teknologier og bæredygtigt byggeri.

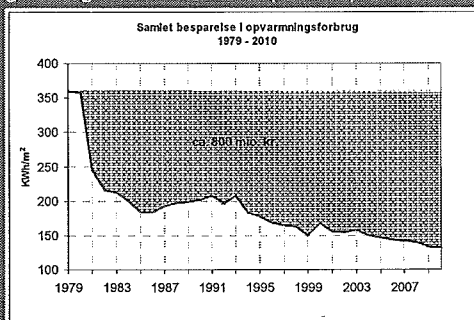
DTU har forskningsmæssige spidskompetencer inden for de fleste grønne vækstmarkeder. Det gælder bl.a. brændselsceller, vand (fx rensning og filtrering), energieffektivitet, vindenergi, biobrændsel og industriel bioteknologi. Scion-DTU A/S Lyngby huser en række nystartede cleantech virksomheder. Cowi har en stærk international position inden for klima og energi. Kommunen har i mange år arbejdet strategisk med såvel CO₂-reduktion og Agenda 21-mål for kommunens egne bygninger.

En motor for samarbejde og partnerskaber kan være vision om at fortætte Kgs. Lyngby, som ligger i denne strategi og Letbanen. Nye bygninger kan virke som en barriere i forhold til det grønne omdømme. Men hvis fortætningen sker på et bæredygtigt grundlag, kan der skabes en fælles identitet i området som en grøn, bæredygtig kommune.

Der skal udvikles lavenergibyggeri samtidig med, at det grønne element indtænkes i udviklingen af nye bygninger – fx i form af grønne tage og grønne uderum. Det er også afgørende, at der fortsat investeres i energi- og miljøvenlige tiltag i områdets eksisterende bygninger (se i indsatsområde VIII). Det skal også ses i sammenhæng med Lyngby-Taarbæk Kommunes klimastrategi og handlingsplan, der opstiller mål for såvel CO₂-udledning, som for, hvordan kommunen kan forebygge og tilpasse sig de forventede klimaforandringer. Med Lyngbys traditionelle grønne profil er der basis for at udvikle nye og relativt billige løsninger på klimatilpasningsområdet.

FAKTA

- På verdensplan forventes de samlede investeringer i vedvarende energiteknologi at vokse med mere end 200 % frem mod 2030 (Kilde: Bloomberg New Energy Finance, Fact Book 2010.)
- Lyngby-Taarbæk Kommunes beregninger viser, at en langvarig klimaindsats i kommunens bygninger har givet en samlet besparelse på varmeområdet ca. 800 mio. kr. i løbet af de seneste 30 år.



INDSATSOMRÅDE VI: UDVIKLE FREMTIDENS VELFÆRDSYDELSER

Ambition:

Det er nødvendigt at nytænke måden, vi udvikler og leverer velfærdsydelser på. Den demografiske udvikling betyder, at stadigt færre arbejdende mennesker skal finansiere velfærdsydelser til stadigt flere personer uden for arbejdsstyrken. Samtidig stiger vores forventninger til kvaliteten af velfærdsydelserne.

Hverken private virksomheder eller offentlige institutioner har kompetencerne til at udvikle fremtidens løsninger alene. Derfor handler det om at løse udfordringerne i nye partnerskaber mellem kommuner, regioner, virksomheder og forskere, der i fællesskab udvikler nye velfærdskoncepter.

Lyngby-Taarbæk har både et behov for og en forpligtelse til at bidrage. Et *behov*, fordi vi ønsker at opretholde et højt serviceniveau i kommunens velfærdsydelser trods en presset økonomi. Og en *forpligtelse* fordi Lyngby-Taarbæk også på dette område er en unik vidensby. DTU forsker i teknologier med stor relevans for fremtidens velfærdsydelser. Byen har en masse virksomheder, der teknologisk og kompetencemæssigt kan bidrage til nye velfærdsteknologier. Og kommunen rummer ca. 100 velfærdsinstitutioner, der kan bidrage med know how og idéer.

Ambitionen er, at vi i Lyngby-Taarbæk skal være initiativtagere til en række nye projekter. De skal bidrage til bedre velfærd og dermed komme kommunens borgere til gode. Og de skal resultere i vækst og mereksport blandt de deltagende virksomheder. Mange af projekterne kan med fordel have deltagere fra andre kommuner, der kan bidrage med de rette kompetencer og sikre, at løsningerne ikke bliver egnesspecifikke løsninger, men koncepter, som kan eksporteres til andre kommuner i ind- og udland.

Der er allerede aktiviteter i gang på ældre- og sundhedsområdet, fx i forhold til bygning af fremtidens plejehjem. Et særligt fokusområde bør også være digitalisering af folkeskolens undervisning og læring. Med landets bedste folkeskoler, en stor og innovativ IT-klynge samt ressourcestærke lærere, elever og forældre har kommunen stærke kort på hånden.

Samtidig er folkeskolen et område, som kun få har satset på til dato. Til trods for et stort behov. Ambitionen kunne være at skabe en vifte af løsninger i form af digitale undervisningsmetoder, digital skoleadministration, intelligente undervisningsredskaber og netværksbaserede efteruddannelses tilbud til skolelærere. Også før-skolemiljøet i kommunernes dagtilbud kan med fordel indtænkes.

Målet er en åben innovationsproces, hvor brugere, virksomheder og forskere samarbejder aktivt om at udvikle fremtidens digitale løsninger og læringsmiljøer.

FAKTA

- Flere af byens IT-virksomheder har allerede erfaringer med digitale løsninger på skoleområdet. Fx har Mark Information etableret et samarbejde med en kommune om digitale løsninger på SFO-området.
- Der er mange muligheder for at finansiere udvikling af velfærdsteknologi. Fx støtter Fornyelsesfonden virksomheders deltagelse i innovationsprojekter inden for velfærdsinnovation. Undervisningsministeriet har afsat en større pulje til at støtte digitaliseringsprojekter på skoleområdet. Også regionerne støtter udviklings- og demonstrationsprojekter inden for velfærdsinnovation.

INDSATSSOMRÅDE VII: FREMME AF IVÆRKSÆTTERE OG ENTREPRENEURSHIP

Ambition:

Lyngby-Taarbæk skal være en kommune med langt flere succesfulde iværksættere og vækstgeneratorer i de større virksomheder med internationalt fokus. Vi har nogle af landets bedste skoler og uddannelsesinstitutioner til at skabe grundlaget for en stærk iværksætterkultur. Vi har et universitet, der skaber mange nye forskningsresultater med kommercielt potentiale. Vi har en masse dygtige erhvervsledere, der kan bidrage med råd og sparring til nystartede virksomheder. Og vi har nogle af landets højest uddannede og mest kreative borgere til at udvikle og lede nye virksomheder.

Forskerparken Scion-DTU A/S Lyngby er i dag Lyngby-Taarbæks flagskib på iværksætterfronten – et bevis på det potentiale, som DTU indeholder for at udvikle nye, innovative virksomheder.

Men indsatsen kan løftes betydeligt på andre områder. Ambitionen er at skabe en fødekæde for innovation og iværksætteri, som kan starte i daginstitutionerne og fortsætte i folkeskolen i form af bl.a. projekter og konkurrencer, som skal stimulere interessen for iværksætteri. Fødekæden skal fortsætte i gymnasiet, i de erhvervsfaglige uddannelser og på universitetet, hvor elever og studerende skal lære at starte virksomhed gennem praktiske forløb, hvor de skal arbejde med idéudvikling og virksomhedsetablering.

En af ambitionerne i vidensbystrategien er at etablere en erhvervs- og innovationspark tæt på DTU, der er skræddersyet til vækstvirksomheder inden for disse områder. Parken skal danne ramme for at udvikle en klynge af innovative videnvirksomheder. Og den skal tiltrække danske og internationale virksomheder – med interesse for at ligge tæt på DTU og i en kommune med højtuddannet arbejdskraft.

Derefter skal der tages initiativer i Lyngby-Taarbæk, der optimerer mulighederne for, at den uddannelsesmæssige satsning på entrepreneurship kan føre til flere virksomheder. Indsatsen kan bl.a. omfatte:

- Scouting af forretningsidéer (skuffeidéer) i områdets virksomheder, som de studerende kan videreudvikle som led i projektforsøg på fx erhvervsuddannelserne.
- Et væksthus hvor elever, studerende og andre kreative iværksættere får hjælp og vejledning til at kommercialisere gode idéer.
- Matchmakingaktiviteter hvor iværksættere får mulighed for at præsentere idéer og forretningsplaner for virksomheder og lokale investorer.

FAKTA

- Vejle er det første sted i landet, hvor man systematisk har arbejdet med at udvikle en sammenhængende kompetenceopbygning i iværksætteri – startende i folkeskolen. Succes'en kan bl.a. aflæses i, at Vejle Handelsskoles væksthus for elever, der vil starte egen virksomhed, rummer 15 virksomheder.
- K-Nord starter i 2012 en ny professionsbacheloruddannelse i innovation og entrepreneurship på Trøngårdsvej i Lyngby. Det er en overbygning på alle tekniske og merkantile akademiuddannelser.

INDSATSOMRÅDE VIII: FREMME ENERGIRÅDGIVNING

Ambition:

Hvis Lyngby-Taarbæk skal fremstå som et grønt og bæredygtigt område er det vigtigt, at områdets virksomheder, uddannelsesinstitutioner og kommunale ejendomme bliver blandt landets mest energieffektive.

En undersøgelse fra Håndværksrådet (2009) viser, at små og mellemstore virksomheder ofte kan spare mange penge på energiforbruget gennem mindre investeringer i nye maskiner, isolering, nye energikilder mv. Vurderingen er, at det for langt de fleste virksomheder er muligt at spare op til 20 % på energiforbruget gennem beskedne merinvesteringer. Der er en stor efterspørgsel efter rådgivning på området, men energiselskaberne tilbyder i dag primært rådgivning til store virksomheder.

Kommentar [f3]: Jens Nyholm

For at fremme energieffektiviseringer er det ambitionen at udvikle et rådgivningstilbud, hvor virksomheder kan få foretaget en energiteknisk gennemgang og modtage forslag og anbefalinger til energioptimeringer. Rådgivningstilbuddet kan udvikles i et samarbejde mellem energiforsyningsselskaberne og områdets øvrige nøgleaktører med udgangspunkt i vidensbynetværket VBN Klima og grøn teknologi for at sikre bred forankring.

Vidensbynetværket vil både kunne fokusere på at gøre virksomhederne mere grønne og bæredygtige samt give inspiration og input til, hvordan området og virksomhederne kan markedsføre og brande sig på bæredygtighed. For eksempel bør Lyngby med sin særlige profil som grøn by med mange grønne arealer gå forrest i at skabe nye løsninger til at beskytte den eksisterende bygningsmasse og anlæg mod f.eks. ekstreme regnskyl.

FAKTA

- Lyngby-Taarbæk Kommune gennemførte i 2010 et pilotforsøg, hvor hele kommunen blev termografisk overfløjet. Samtlige bygninger i kommunen blev fotograferet og resultatet er tilgængeligt på kommunens hjemmeside, www.ltk.dk. Dermed kan borgere og virksomheder få en indikation af, hvor stort et varmetab der er fra deres bygninger. Denne viden skal inspirere til energirenovering af bygninger. Det er et godt eksempel på innovation på klimaområdet.

Det gode eksempel



Her kan du tydeligt se forskellen på et nyt og et ældre tag. Nederst ses, at det ældre tag har en højere overfladetemperatur (gule og grønne farver), mens det nyrenoverede tag har en lavere overfladetemperatur (grønne til blå farver).

INDSAT SOMRÅDE IX: FREMME ERHVERVS- OG BORGERSERVICE

Ambition:

Lyngby-Taarbæk Kommune skal være et sted, hvor borgere og virksomheder møder en åben og serviceorienteret tilgang. Det gælder i mødet med den kommunale sagsbehandling i fx miljø-sager, byggesager andre sager eller i Borgerservice.

Kommunens ambition er, at den kommunale service skal være i top. Kommunen vil arbejde for, at det bliver let for både virksomheder og borgere at komme i kontakt med relevante personer i forvaltningerne. Der skal være en så høj grad af gennemsigtighed i den kommunale sagsbehandling som muligt og flest mulige løsninger skal med tiden digitaliseres, så man kan betjene sig selv.

Kommunen digitaliserede i 2011 byggesagsområdet. Lyngby-Taarbæk Kommune har i samarbejde med en række andre kommuner, Erhvervs- og Byggestyrelsen og KL udviklet et system til digital byggesagsbehandling. Via www.ltk.dk kan man 24 timer i døgnet afklare muligheder, se arkivoplysninger og søge om byggetilladelse. Det digitale ansøgningsmodul kan endda hjælpe borgere og virksomheder til at kvalitetssikre ansøgningerne. Det sparer tid for begge parter, hvis alt relevant materiale er med første gang. Dermed bliver sagsbehandlingstiden kortere.

Endelig skal Lyngby-Taarbæk Kommune ikke alene være sagsbehandler på indkomne ansøgninger og sager. Det er vigtigt, at kommunen tidligt kan hjælpe virksomheder, der går med overvejelser om udvidelser, produktion, tilflytning m.v. Derfor undersøges mulighederne for at udvikle en one-stop-shop, hvor virksomhederne kan få råd og vejledning om muligheder og begrænsninger i eksisterende lovgivning og lokalplaner.

Også i mødet med Jobcenteret, skal borgere og virksomheder opleve en hurtig og professionel behandling. Et godt samarbejde er et vigtigt redskab til at dække behovet for arbejdskraft i fremtiden.

FAKTA

- Dansk Industri lavede i 2010 en benchmarking af det lokale erhvervs-klima i alle danske kommuner. Benchmarkingen omfattede en række forskellige indikatorer. Lyngby-Taarbæk kom i benchmarkingen godt ud på indikatorer for infrastruktur og transport samt kommunens image. Til gengæld lå kommunen mindre godt på indikatorer for kommunal sagsbehandling og dialog/information til virksomhederne.

Vidensbyambassadører*Politiske repræsentanter fra Lyngby-Taarbæk Kommune:*

Borgmester Søren P. Rasmussen (Venstre)
Formand for Udviklings- og Strategiudvalget i LTK Birgitte Hannibal (Venstre)
Viceborgmester, formand for Byplanudvalget Simon Pihl Sørensen (Socialdemokratiet)
Henrik Brade Johansen (Radikale Venstre)
Rolf Aagaard Svendsen (Konservativ Folkeparti)
Curt Købsted (Dansk Folkeparti)
Søren Hoby Andersen (Socialistisk Folkeparti)
Jørn Moos (udenfor parti).

Repræsentanter for virksomheder:

Dir. Kjartan Langvad, Pihl og Søn
Forretningschef Johnny Buchgrätz, Magasin
Adm. dir. Carsten Ludvig, Johannes Fog
Dir. Sven A. Blomberg, BRF Kredit
Underdir. Henrik Blavnsfeldt, Realkredit Danmark
Dir. Jørgen Klejnstrup, Danica Pension
Group Vice President Jacob Gulmann, Hempel
CEO Svend Åge Lundgaard Jensen, Thrane & Thrane
CEO Morten B. Steiner, TIA
Arkitekt Johan Fogh, Fogh og Følner
Arkitekt og partner Jan Søndergaard/Anja Rolvung, KHR Arkitekterne
Dir. Flemming Engelhardt, Dades/Datea
Forretningschef Kirsten Henriksen, Alectia
Udviklingsdir. Stig P. Christensen, Cowi
Dir. Torben Schwabe, Lyngby Storcenter (formand for Erhvervsrådet)
Birgit Aaby, administrerende direktør, Lyngby Boldklub A/S

Repræsentanter for uddannelsesinstitutioner:

Rektor Lars Pallesen, DTU
Dir. René van Laer, K-Nord (næstformand for Erhvervsrådet)
Rektor Poul Rasmussen, Virum Gymnasium