

N O T A T
om

tilladelse til containere på Edelslundsvej i forbindelse med byggeri på Nordlyvej 8

Det Konservative Folkeparti ved Richard Sandbæk har stillet spørgsmål til sag om håndtering af byggeaffald i Taarbæk fra ejendom beliggende Nordlysvej 8. Kommunen har givet tilladelse til placering af 2 containere på parkeringspladsen på Edelslundsvej.

Faktuelle forhold

Forvaltningen har undersøgt forholdene i området og kan oplyse følgende.

Midlertidig tilladelse til opstilling af to containere

På baggrund af ansøgning har forvaltningen den 14. oktober 2020 meddelt tilladelse til midlertidig opstilling af to containere på vejareal; Edelslundsvej; frem til 19. oktober 2021.

Bygherres rådgiver har oplyst, at ansøgning er fremsendt med henblik på at undgå kørsel med mange små lastbiler ved byggestedet. I stedet køres byggeaffald m.v fra Nordlyvej i dumper (3 tons) og læsses af i de opstillede containere på Edelslundsvej.

Bygherre v/ rådgiver har oplyst, at der i perioden fra oktober 2020–januar 2021 er behov for to containere. I perioden fra februar–april 2021 reduceres behovet til en container, som skal tømmes dagligt. I perioden fra maj-oktober 2021 er der tilsvarende behov for en container, som vil blive tømt et par gange om ugen.

Bygherre v/ rådgiver har i uge 50 2020 til forvaltningen bekræftet, at kørsel fra byggepladsen til de opstillede containere først starter efter kl. 8.30 om morgenen for ikke at genere trafikken af elever til skolen.

Oprydning og renhold

Det er endvidere oplyst, at der sørges for oprydning og renholdelse af kørebane, hvis der er spild herpå i forbindelse med kørsel med dumper.

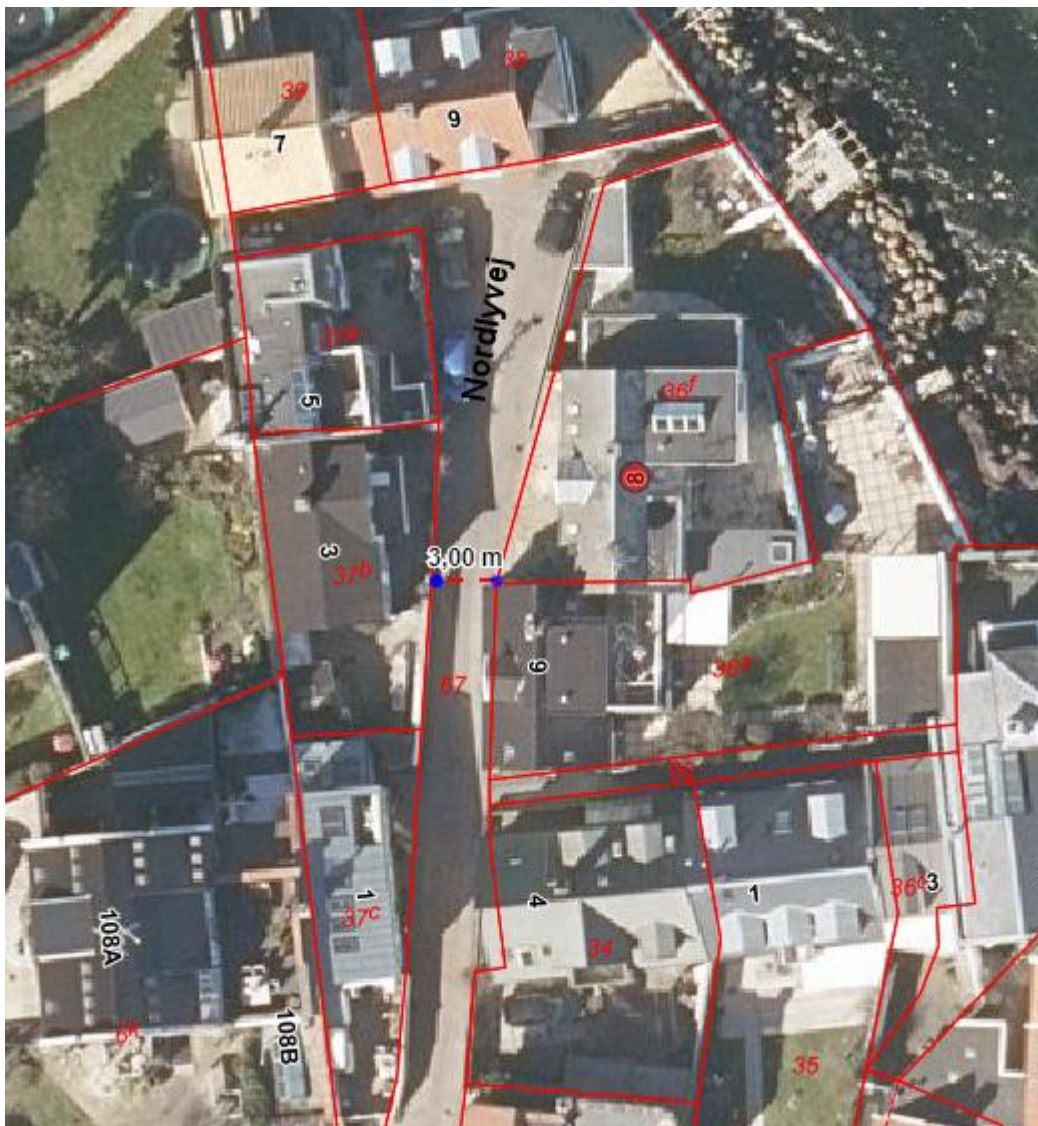
Fotoregistrering

Der er foretaget fotoregistrering af vejarealet, der benyttes, før arbejdet er igangsat. Vejarealerne vil blive gennemgået igen, når arbejdet er afsluttet, og eventuelle skader på vejareal vil blive udbedret/reableret.

Begrundelse for tilladelsen

Forvaltningens kan oplyse, at begrundelse for tilladelsen til opstilling af containerne bl.a. er, at der er snævre pladsforhold med en vejbredde på ca. 3 m mellem ejendommene på Nordlysvej, hvor der er smallest, som vist på luftfoto figur 1.

Det er således ikke muligt at bringe og afhente en almindelig container. Vejbredden betyder ligeledes, at der ikke er mulighed for at få en mindre lastbil til at holde på siden af containeren og grabbe op herfra. Det vil således kun være muligt at anvende små containere, som vil medføre mange flere kørsler med lastbil i området.



Figur 1 Forholdene på Nordlyvej

Det er forvaltningens vurdering, at løsningen med placering af containere på Edelslundsvej mindsker kørsel med lastbil igennem Taarbæk By til gavn for mange i området. Som ved alle andre byggerier skal der tages hensyn til skoleelevernes sikkerhed, og bygherres rådgiver har bekræftet, at dette er iagttaget med start af kørsel efter kl. 8.30.

Kørsel og tilsyn

Bygherres rådgiver har oplyst, at den ene container i øjeblikket tømmes dagligt, mens den anden tømmes i lidt lavere frekvens. Dog er der dage, hvor begge containere tømmes dagligt.

En dumper skal køre 3 læs for at fylde en container. Så på nuværende tidspunkt køres der dagligt 3-6 ture med dumper mellem Nordlyvej og Edelslundsvej, og der køres dagligt 1-2 ture med lastbil for at bringe og afhente container(e).

Primo januar vil denne kørsel blive reduceret, da der på dette tidspunkt kun er behov for en container.

Forvaltningen fører tilsyn med arbejdet (bilag). Det er ikke konstateret jordspild på kørebanen i forbindelse med tilsyn. Men det er registreret, at hegn ved containerne ikke har været lukket. Dette er efterfølgende blevet indskærpet over for bygherre, ligesom der følges op herpå.

Mulig tilbagekaldelse af tilladelsen

Forvaltningen har den 14. oktober 2020 meddelt tilladelse til midlertidig opstilling af containere på vejareal; Edelslundsvej, indtil 19. oktober 2021. Der er tale om en begunstigende forvaltningsakt med en række standardvilkår.

Forvaltningen har udarbejdet vedlagte notat (bilag) om regler for tilbagekaldelse af en begunstigende forvaltningsakt, konsekvenser heraf samt en konkret vurdering af om tilladelsen kan trækkes tilbage.

For at myndigheden kan kræve en gyldig tilladelse tilbagekaldt, skal der foreligge saglige hensyn til grund for dette. Det vil sige, at det efter tilladelsens meddelelse fx viser sig, at afgørelsen hviler på urigtige hensyn eller, fordi omstændighederne har ændret sig.

Det er forvaltningens vurdering, at de vilkår, der er stillet i tilladelsen bliver overholdt, hvorfor tilladelsen kan ikke trækkes tilbage.

Anvendelse af arealer på havnen til opstilling af containere og etablering af byggeplads

Der er i anden sammenhæng blevet nævnt muligheden for at anvende arealer på havnen til containere og byggeplads.

I dette tilfælde skal der i givet fald indgås en privatretlig aftale mellem havnen og bygherre.

Forvaltningen har rettet henvendelse til Havnebestyrelsesformanden om eventuelle muligheder herfor.

Havnebestyrelsesformanden oplyser, at man normalt siger nej til at udleje og stille arealer til rådighed til de beskrevne formål pga. pladsmangel. Om vinteren optages arealet af både, som er kommet på land for vinteren. Om sommeren er der meget aktivitet på havnen, da gæstepadserne er i brug, og der er mange mennesker, der færdes på arealet, hvilket ikke harmonerer med tung transport.

Havnebestyrelsesformanden har dog oplyst, at der pt. er indgået aftale med Lyngby-Taarbæk Forsyning (LTF) om råden over areal til byggeplads i forbindelse med etablering af modstrømsbygværk på havnen til sikring mod indstrømning af havvand i kloaksystemet. I den forbindelse er tømt den nordlige del af havnen for oplag af både. LTF betaler for leje andetsteds hertil og har endvidere afholdt omkostninger forbundet med flytning af bådene.

Det er oplyst, at der endvidere pågår dialog med ejeren af kroen om muligheden for at benytte en del af havnen til byggeplads og som kørevej i forbindelse med renovering af kroen. Kroen skal i givet fald betale herfor.

Endelig er der en enkelt gang givet tilladelse, mod betaling, til brug af areal til containere i forbindelse med ombygningen af Nordre Molevej 4, som er en til havnearealet tilgrænsende ejendom.

Alle de ovenfor omtalte ejendomme er tilgrænsende ejendomme til havnen, hvorfor det i disse situationer giver god mening af benytte havnens areal til containere m.v., da det ikke giver ekstra kørsel i forhold til byggerierne.

Såfremt andre byggerier i Taarbæk indgår aftale med havnen om at benytte havnen til opbevaring af fx containere til jord/byggeaffald, vil vejmyndigheden i hvert enkelt tilfælde bl.a. foretage en konkret vurdering af, om det vil generere mere trafik i forhold til byggeriet og i forhold til skoletrafikken.

Mulighed for opstilling af containere på kommunale ejendomme i Taarbæk.

Under Teknik- og Miljøudvalgets møde den 2. december 2020 blev der stillet spørgsmål til, hvilke muligheder, der er for at opstille 2 containere til byggeaffald på kommunale arealer frem for på pladsen foran Taarbæk Kirke.

Forvaltningen har udarbejdet notat " Mulighed for opstilling af containere på kommunale arealer i Taarbæk", som indeholder en undersøgelse af de kommunale arealer med baggrund i en gennemgang af de kommunale arealers anvendelse, tekniske hensyn ved parkerne samt en redegørelse for plan og fredningsforhold.

På baggrund af undersøgelsen, er det forvaltningen vurdering, at der ikke er umiddelbare muligheder for at opstille containere til byggeaffald på kommunale arealer.

Forvaltningen vurderer, at placering på vejarealer eller parkeringspladser er en mere hensigtsmæssig løsning til at håndtere opstilling af containere.

Principiel sag om opstilling af containere på parkeringspladser

Som tidligere aftalt forlægger forvaltningen en sag for TMU til marts 2021 med nærmere udredning af, hvorvidt det er muligt at minimere disponeringen af parkeringspladser til containere, herunder mandskabsfaciliteter, i forbindelse med renoverings- og byggearbejder i områder med særlige parkeringsudfordringer.

I den forbindelse vil bl.a. afledte konsekvenser perspektiveret for hele kommunen blive klarlagt, ligesom afledte konsekvenser for tilladelsessporet og vilkårsstillelsen vil blive udredt. Endelig vil der indgå en afdækning af mulige kommunikative tiltag, herunder udfordringer i den forbindelse.

N O T A T
om

Nordlyvej 8 - vurdering af mulighed for at tilbagekalde tilladelse til opstilling af container

Dette notat beskriver mulighederne for at tilbagekalde en begunstigende forvaltningsakt.

Tilbagekaldelse af en begunstigende forvaltningsakt

Saglige hensyn for tilbagekaldelse

Hvis der i tilladelsen ikke er særlige bestemmelser om tilbagekaldelsen af tilladelsen, skal sagen vurderes ud fra de almindelige forvaltningsretlige regler om tilbagekaldelse af en begunstigende forvaltningsakt.

Hvis tilladelsen skal kunne tilbagekaldes i forhold til forvaltningsretten skal følgende momenter være opfyldt:

1. Der skal være en konkret årsag. Dette kan være hensynet til liv og sundhed, men en mindre begrundelse kan være hensynet til færdslen eller vejtekniske hensyn.
Hvis myndigheden har ændret vurdering af sagen, kræver det, at den vurdering er båret af saglige hensyn.
2. Dernæst skal der tages hensyn til betydningen for modtageren af tilladelsen, at denne trækkes tilbage.
Det er myndighedens ansvar, at sagen er oplyst inden tilladelsen meddeles. Er der forhold som modtageren af tilladelsen ikke har oplyst, kan dette inddrages.
Hvis grunden til at tilbagekaldelsen er sket før, at meddelelsen blev meddelt, burde myndigheden have taget dette i betragtning inden afgørelsen. Dette kan f.eks. være hensynet til trafiksikkerheden i forhold til placeringen af containerne.

For at myndigheden kan kræve en gyldig tilladelse tilbagekaldt, skal der foreligge saglige hensyn til grund for dette. Det vil sige, at det efter tilladelsens meddelelse f.eks. viser sig, at afgørelsen hviler på urigtige hensyn eller fordi omstændighederne har ændret sig.

Frist for en tilbagekaldelse

Hvis en tilladelse tilbagekaldes, skal parten have en rimelig frist for at indordne sig på dette. Jo hurtigere tilbagekaldelsen ønskes, des mere tungvejende skal begrundelserne være.

I den forbindelse skal det vurderes hvor presserende det er, at den særlige råden ophører. Det skal også vurderes, om tilbagekaldelsen får økonomiske konsekvenser for parten.

Tilladelsen af 14. oktober 2020 og muligheden for tilbagekaldelse

Parten, Dannebrog, har oplyst, at ansøgningen sker for at undgå kørsel med mange små lastbiler ved byggestedet. Der vil ske oprydning ved spild på vejen, og skader genoprettes samt at der er taget billeder før arbejdet, og dette vil ske efter afslutning af arbejdet.

Lyngby-Taarbæk Kommune har den 14. oktober 2020 meddelt tilladelse til midlertidig opstilling af container på vejareal – Edelslundsvej – indtil 19. oktober 2021. Der er tale om en begunstigende forvaltningsakt med en række standardvilkår.

I forhold til færdsels- og/eller sikkerhedsmæssige hensyn oplyses, at kommunen eller politiet uden varsel kan meddele yderligere betingelser, hvis sådanne hensyn taler herfor.

Der er i tilladelsen ikke bestemmelser om en tilbagekaldelse før tid.

Dette betyder, at der skal foreligge tungere vejende hensyn for at kunne tilbagekalde:

Hensynet til trafiksikkerhed og skolebørn

I forbindelse med tilladelsen har kommunen en pligt til at undersøge forholdene på stedet. Dette vil omfatte om vejen, hvor trafikken til og fra containerne er f.eks. en skolevej.

Det fremgår ikke, at politiet har haft bemærkninger i forhold til færdselsmæssige forhold på strækningen.

Hertil kommer, at gravemyndigheden ikke har stillet særlige vilkår om f.eks. tidsrum, hvor der ikke må køres til containerne.

Der har således ikke været bemærkninger fra politiet eller kommunen der tilsiger, at opstillingen af containerne og færdslen hertil er til fare for de øvrige trafikanter.

Rengøring af vejarealet

Ansøger har selv oplyst at være parat til at rengøre, hvis der sker spild af jord.

Vejmyndigheden har i forbindelse med tilsyn ikke observeret problemer vedrørende rengøring.

Samlet vurdering:

Som det fremgår, kræver det tungtvejende begrundelser for at tilbagekalde en lovlig tilladelse. Rådighedstilladelsen til Dannebrog A/S er meddelt i oktober 2020, hvilket stiller større krav til myndigheden, hvis den ønsker at henvise til en ændret holdning f.eks. på baggrund af hensynet til færdslen og skolebørn.

Forhold som dette kan modtageren af tilladelse med god grund forvente, at myndigheden har undersøgt inden meddelelsen af tilladelsen.

For så vidt angår rengøring af vejarealet har tilsynet ikke oplyst om problemer i den retning.

Således som det er oplyst, har Dannebrog overholdt de vilkår, der er stillet i tilladelsen.

Hvis kommunen ønsker at tilbagekalde en tilladelse, skal det ske på baggrund af en proportional afvejning. Det vil sige, at det kommunen ønsker at opnå skal være rimeligt i forhold til tilbagekaldelsen af tilladelsen.

Et mindre indgribende skridt i forhold til en tilbagekaldelse, kan være, at der opstilles tillægsvilkår som f.eks., hvornår der må køres til containerne eller vilkår om en særlig rengøring. Da Dannebro som nævnt umiddelbart overholder sine vilkår kræver det en saglig begrundelse.

Konsekvens af tilbagekaldelse eller yderligere vilkår

Uanset om tilladelsen tilbagekaldes eller der pålægges yderligere vilkår, kan Dannebro klage til Vejdirektoratet, som klagemyndighed. Klagemyndigheden vil kigge nøje på om kommunens begrundelser er saglige herunder om kommunen har undersøgt forholdene til bunds inden den oprindelige tilladelse blev meddelt.

En konsekvens af manglende begrundelse eller undersøgelse er, at sagen bliver hjemsendt til fornyet behandling.

I yderste konsekvens kan Dannebro kræve erstatning, hvis de kan bevise, at kommunens ændrede holdning ikke var saglig, og at dette har ført til et tab for virksomheden, fordi den har indrettet sig på kommunens tilladelse.

NOTAT
Om

Mulighed for opstilling af container på kommunale arealer

Hvilke muligheder er der for at opstille to containere på kommunale arealer i Taarbæk

Politikerspørgsmål

Den 2. december 2020 blev følgende spørgsmål stillet under Teknik og Miljøudvalget

Det bedes oplyst hvilke muligheder, der er for at opstille 2 containere til byggeaffald på kommunale arealer frem for på pladsen foran Taarbæk Kirke. Den nuværende placering er vist på foto nedenfor.



Forvaltningens svar

Forvaltningen har vurderet muligheden for at opstille 2 containere til byggepladsaffald på kommunale arealer i Taarbæk.

Sammenfatning vedr. mulighed for at opstille containere på kommunale arealer

Forvaltningen vurderer på baggrund af nedenstående undersøgelser, at der ikke er umiddelbare muligheder for at opstille containere til byggeaffald på kommunale arealer i Taarbæk.

Forvaltningen vurderer, at placering på vejarealer eller parkeringspladser alt andet lige er den mest hensigtsmæssige løsning til at håndtere opstilling af containere.

Grundlag for vurderingen

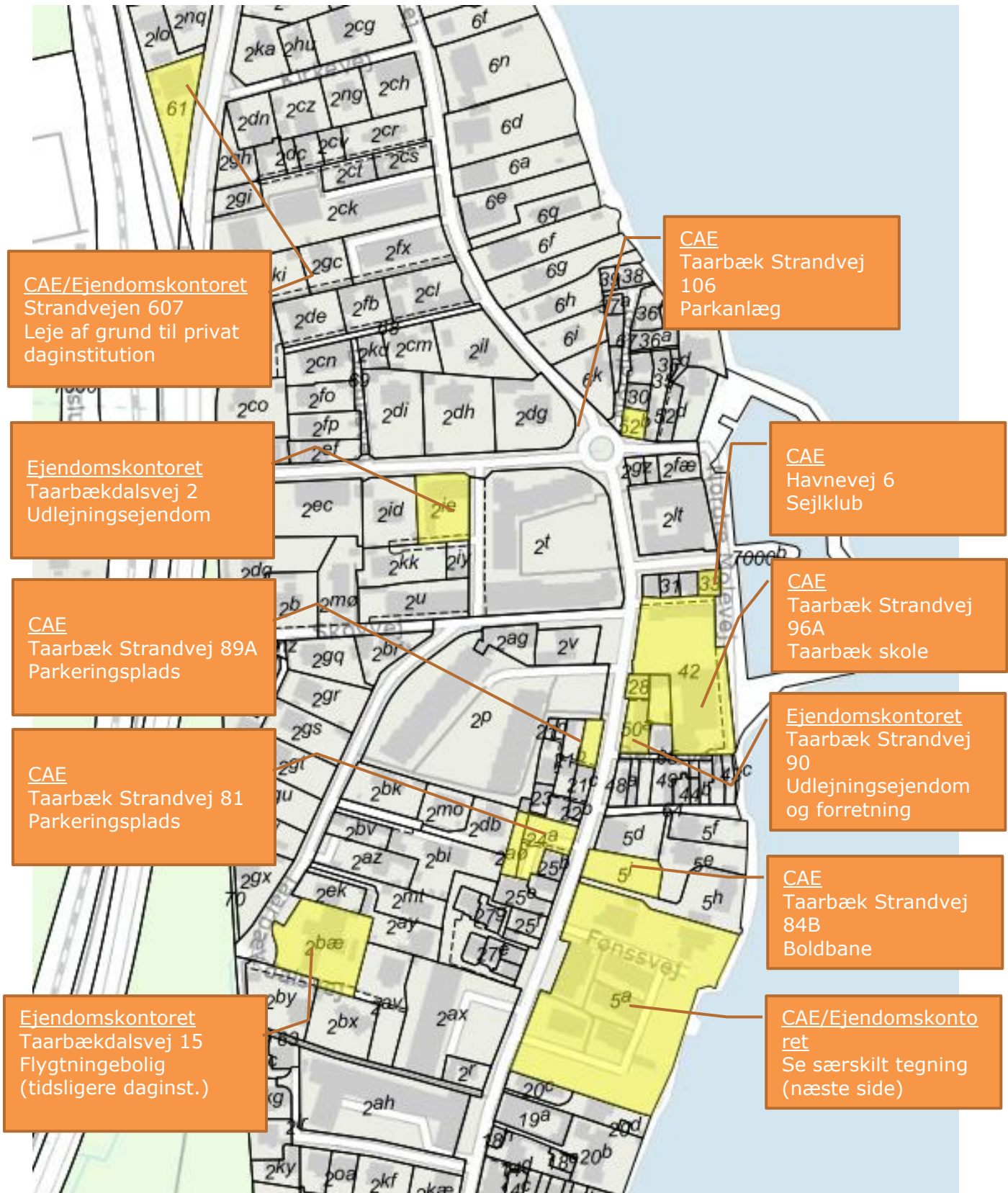
1. gennemgang af de kommunale arealers anvendelse
2. tekniske hensyn ved parkerne
3. redegørelser for plan- og fredningsforhold

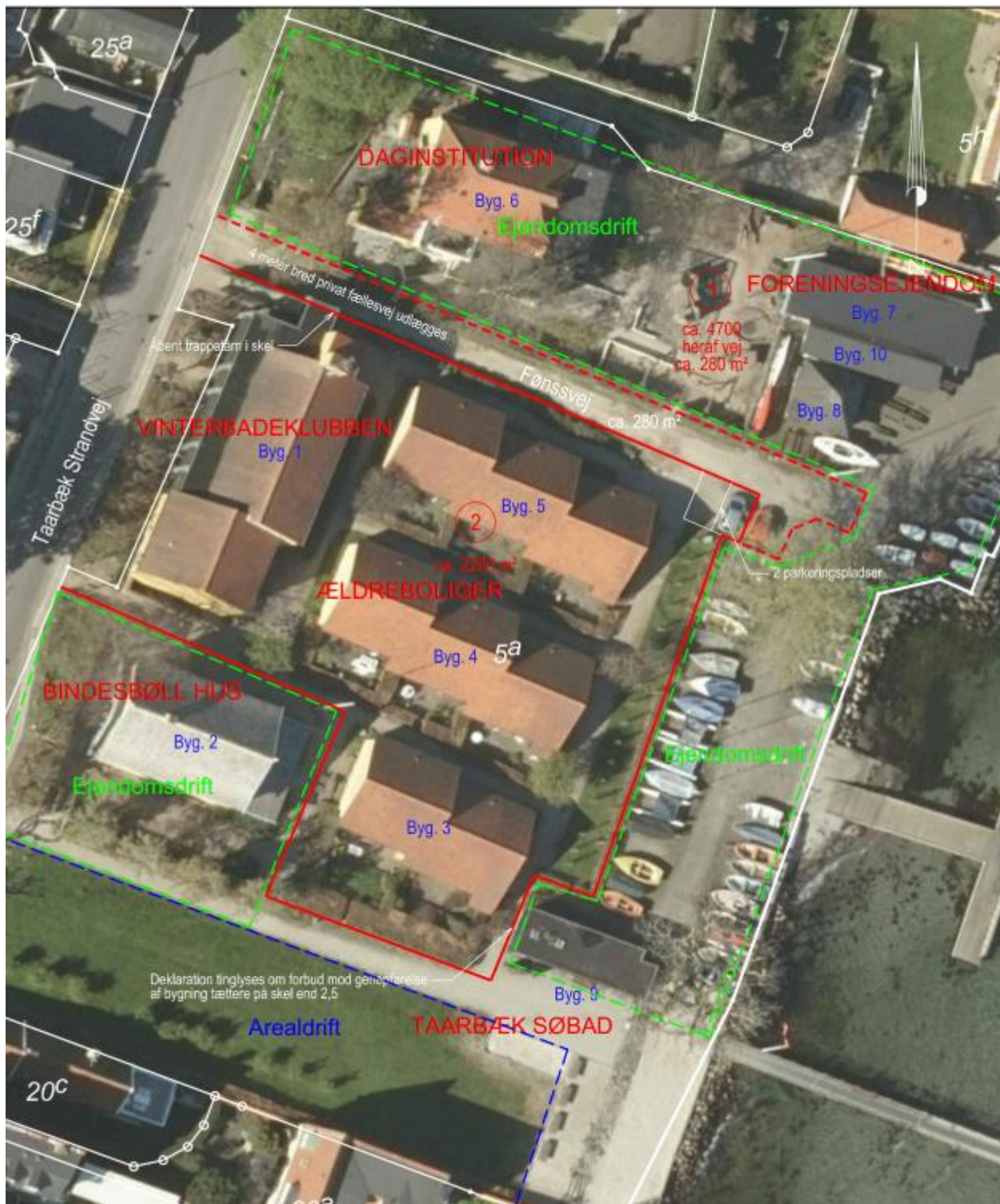
Ad 1) Gennemgang af de kommunale arealers anvendelse

De kommunale ejendomme er anvendt til daginstitution, skole og boldbane, udlejningsejendom og forretning, flygtningebolig, ældrebolig, fritidsforening, sejlklub, vinterbadeklub og søbad og park. Der er tillige to mindre parkeringsarealer.

Arealerne som driftes af Den Selvejende Institution Taarbæk Havn indgår ikke i undersøgelsen.

Kommunale arealer







CAE
Taarbæk Strandvej
40
Bombegrunden

Ad 2) Tekniske hensyn ved parkerne

Opstilling af containere i de to parker i Taarbæk, vil påvirke overflader og æstetik, hvilket formentligt vil medføre utilfredshed fra borgerne.

Den lille park ved Taarbæk Søbad:

Der er ikke nogen egnet mulighed for opstilling af containere. Der vil være en hel del skade på den meget lille park, hvis det blev tilladt.



Bombegrunden:

Bompegrunden er en fin park, hvor byggepladscontainere kun vil kunne opstilles med væsentlige gener. Der er ikke egnede indkørselsforhold til lastbil med containere. Der er hegn ud mod Strandvejen. Der er ingen egnet belægning til opstilling af containere. Udlægning af køreplader og reetablering vil være nødvendig, og reetableringsomkostninger efter anvendelsen vil være forholdsvis høje.



Ad 3) Redegørelse for plan og fredningsforhold

Bombegrunden

Området er fredet. En opstilling kræver således dispensation fra Fredningsnævnet, hvorfor der vil være behov for yderligere undersøgelser. I henhold til lokalplan 233 må der kun opføres mindre bygninger til områdets drift, og det vil derfor også kræve dispensation fra lokalplanen, og derfor også politisk forelæggelse.

Havnen

Kommunen har ingen arealer på havnen, idet det kan oplyses, at ejerskabet til Taarbæk Havn aldrig er blevet formelt afklaret. Der henvises til kommunalbestyrelsesmødet 17. december 2020, sagnnr. 38.

Tættest på ligger skolen. Området reguleres af en lokalplan 186, der fastlægger byggefelter og anvendelse. Det vil måske kunne lade sig gøre at benytte skolens arealer indenfor denne ramme, men det vil kræve en dispensation fra lokalplanen, og derfor også politisk forelæggelse.

Sejlkлубben Havnevej 6 kan være en mulighed, men det vil kræve en nærmere gennemgang af ejendommen.

Pramme

Reguleres ikke af plan- og byggelov.

Tilsynsnotat

Følgende er konstateret:

Som det fremgår af billederne, er vejen fuld farbar.



Tilsynsnotat



Denne trailer, som er ulovligt parkeret, har ikke noget med byggeriet på Nordlyvej at gøre.

Tilsynsnotat



Byggepladshegnet mangler at blive lukket til efter fyld af container, ligesom afspærring omkring container skal ordnes. Bygherre v/ rådgiver har rettet op på dette med det samme.

Tilsynsnotat



Der opstillet trailere på parkeringsareal, som tilhører Taarbæk-borgerne. Dette optager ca. 3 parkeringspladser.

Claus Herman Olsen
Tilsynsførende



Center for Trafik, Miljø og Bæredygtighed
Trafik og Mobilitet
Lyngby Torv 17
2800 Kgs. Lyngby

Direkte: 45 97 35 60
E-mail: CLAHO@ltk.dk

Tilsynsnotat

Følgende er konstateret:

Som det frem går af billederne bliver transporten af jord fra containere på Edelslundsvej kørt den korteste vej ud af Taarbæk.



Tilsynsnotat



Tilsynsnotat



Efter der er kørt jord væk fra containere på Edelslundsvej, ser vejen pæn og ren ud.

Tilsynsnotat



Der ikke noget at bemærke på vejareal



Tilsynsnotat



Denne trailer er ulovligt parkeret under broen og er til gene for cyklister som kommer af kyststien.



Tilsynsnotat



Der er blevet rettet op på de mangler, som blev påtalt i forbindelse med sidste tilsyn fra d. 08.12.2020.



Tilsynsnotat



Tilsynsnotat



Der opstillet trailere på parkeringsareal, som tilhører Taarbæk-borgerne. Dette optager ca. 3 parkeringspladser.

Tilsynsnotat



Tilsynsnotat



Der tre trailere bør fjernes, så der er plads til parkering af biler.

Claus Herman Olsen
Tilsynsførende



Center for Trafik, Miljø og Bæredygtighed
Trafik og Mobilitet
Lyngby Torv 17
2800 Kgs. Lyngby

Direkte: 45 97 35 60
E-mail: CLAHO@ltk.dk

Tilsynsnotat

Opstilling af containere på Edelslundsvej:



Der er ikke noget at bemærke i forbindelse med afspærring. Den står, som den skal.

Der er på nuværende tidspunkt kun opstillet en container.

Tilsynsnotat

Pladshegnet er lukket på alle sider, så der ikke kan komme andre ind til containerne.

Jeg har været i kontakt med ansøger omkring det fremadrettede behov for antal containere. Ansøger vender tilbage herom i indeværende uge.

Tilsynsnotat

Der er flere trailer, som er opstillet på Edelslundsvej, som optager plads på vejarealet flere steder.

Der skal eventuelt rettes henvendelse til de respektive ejere for flytning, så der trailere ikke optager parkeringsareal.

Tilsynsnotat

