



Erhvervs- og Beskæftigelsesudvalget

Protokol

28-04-2015 kl. 08:15
Udvalgsværelse 1

Medlemmer

Anne Jeremiassen	deltog
Hanne Agersnap	deltog
Ib Carlsen	deltog
Jakob Engel-Schmidt	deltog
Curt Købsted	deltog
Henrik Brade Johansen	deltog
Karsten Lomholt	deltog

Endvidere deltog

Bjarne Holm Marcussen
Sidsel Poulsen
Trine Schreiner Tybjerg
Anne Søgaard Andersen
Anne Foersum
Andreas Schløer Madsen

Indholdsfortegnelse

1. [Effektiviseringsforslag 2016-19 - Erhvervs- og Beskæftigelsesudvalgets område](#)
2. [Budgetforslag 2016-19 - Budgetbemærkninger - Erhvervs- og Beskæftigelsesudvalgets område](#)
3. [Handleplan for implementering af Turismestrategi 2015-17](#)
4. [Hovedstadens Rekrutteringservice](#)
5. [Beskæftigelsesplan 2014 - afsluttende status](#)
6. [Lokal beskæftigelsesindsats - Anerkendelse af lokal virksomhed](#)
7. [Meddelelser til udvalgets medlemmer - april 2014](#)

1. Effektiviseringsforslag 2016-19 - Erhvervs- og Beskæftigelsesudvalgets område

Sagsfremstilling

Afsættet for effektiviseringsarbejdet frem mod budget 2016 udgøres primært af

- det årlige effektiviseringskrav på 1 % af de styrbare udgifter i 2015-2018, svarende til årligt 25 mio. kr.
- forrige års budgetaftale, hvor der er stillet yderligere krav til afbureaukratiseringstiltag på 3 mio. kr. i 2016, stigende til 6 mio. kr. i 2017 og frem.

Alt i alt skal der til budget 2016 således findes effektiviserings- og afbureaukratiseringstiltag for minimum 28 mio. kr.

For at understøtte muligheden for at Økonomiudvalget senere i processen kan prioritere på tværs af områder, besluttede Økonomiudvalget den 13. november 2014, at forvaltningen skal fremkomme med forslag til effektiviseringer på 1,5 % (svarende til 37,5 mio. kr.), og disse forslag skal danne grundlag for udvalgenes stillingtagen til en samlet 1 % løsning. Alle forvaltningens forslag svarende til 1,5 % effektiviseringer skal tilgå Økonomiudvalget.

Økonomiudvalget har på mødet den 9. april præciseret, at fagudvalgene ved vedtagelse af effektiviseringer, der ligger over 1%, samt vedrører 2017/2018 vil få reduceret effektiviseringskravet tilsvarende i 2017/18.

I indeværende møde skal Erhvervs- og Beskæftigelsesudvalget beslutte effektiviseringsforslag på eget budgetområde for en ramme på mindst 1,0 mio. kr., idet det dog skal understreges, at udvalget vil blive godskrevet, hvis der findes forslag for mere end de 1,0 mio. kr.

Forvaltningen har på baggrund af udvalgets tilkendegivelser på møde i december udarbejdet nedenstående forslag. Forslagene er nærmere beskrevet i det sagen vedlagte materiale (bilag).

Oversigt over effektiviseringsforslag (Effektiviseringspotentialer i 2016-19 er angivet i 1.000 kr.)

Nr.	Emne	2016	2017	2018	2019	I alt
EB1	Forstærket virksomhedsrettet indsats for sygemeldte	-464	-464	-464	-464	-1.856
EB2	Reduktion af PL-fremskrivningen af budgettet til driftsudgifter til aktivering	-500	-500	-500	-500	-2.000
EB3	Tidlig og intensiv indsats over for sygedagpengemodtagere	-360	-360	-360	-360	-1.440
EB4	Forstærket virksomhedsrettet indsats for forsikrede ledige	-642	-642	-642	-642	-2.568
EB5	Intensiveret virksomhedsrettet indsats for flygtninge og familiesammenførte	266	266	-362	-362	-192
I alt		-1.700	-1.700	-2.328	-2.328	-8.056

- = mindredgift, merindtægt

+ = merudgift, mindreindtægt

Erhvervs- og Beskæftigelsesudvalgets prioriteringer oversendes til behandling i Økonomiudvalget den 7. maj, hvor Økonomiudvalget skal behandle alle fagudvalgenes indstilling om effektiviseringsforslag til indarbejdelse i det administrative budgetforslag 2016-19.

Efter mødet i Økonomiudvalget den 7. maj vil alle forslag blive sendt i høring indtil den 29. maj, hvorefter høringssvarene vil blive behandlet på møder i juni 2015. Herefter behandles forslagene endeligt i Økonomiudvalget den 18. juni og i Kommunalbestyrelsen den 25. juni.

Økonomiske konsekvenser

De økonomiske konsekvenser af de forslag, der beslattes af udvalget, indarbejdes i det administrative budgetforslag 2016-19.

Beslutningskompetence

Kommunalbestyrelsen.

Indstilling

Forvaltningen foreslår, at udvalget anbefaler effektiviserings- og afbureaukratiseringstiltag for mindst 1,0 mio. kr.

Erhvervs- og Beskæftigelsesudvalget den 28. april 2015

Anbefalet EB1, EB2, EB3, EB4 og EB5, idet udvalget bemærker, at udvalget forventer et tilsvarende mindre effektiviseringskrav de følgende år.

Udvalget bemærker endvidere, at EB2 gælder en tilpasning af driftsudgifterne til aktivering af langtidsledige, der i forvejen ses på området.

Bilagsfortegnelse

1. Indstillede effektiviserings- og omstillingsforslag EBU

2. Budgetforslag 2016-19 - Budgetbemærkninger - Erhvervs- og Beskæftigelsesudvalgets område

Sagsfremstilling

I henhold til budgetprocessen 2016-19, vedtaget af Økonomiudvalget den 15. januar 2015, skal fagudvalgene i indeværende møderække drøfte de budgetbemærkninger, der skal indgå i det administrative budgetforslag 2016-19, for så vidt angår udvalgets driftsområde.

Der er udarbejdet budgetbemærkninger for hele aktivitetsområdet Erhverv og beskæftigelse. Bidraget består af følgende afsnit:

- | Økonomisk driftsramme: Her præsenteres den økonomiske driftsramme opdelt på delområder
- | Budgetforudsætninger: Afsnittet beskriver de budgetforudsætninger, som budgettet er dannet på baggrund af
- | Perspektiver og udfordringer: Afsnittet indeholder en præsentation af de væsentligste perspektiver og udfordringer på aktivitetsområdet.
- | Nøgletalsudvikling, herunder sammenligning af nøgletal med nabokommunerne

Forvaltningen har udarbejdet udkast til budgetbemærkninger for aktivitetsområdet inden for udvalgets område (bilag).

Tallene i driftsrammerne svarer til en fremskrivning af overslagsårene i budget 2015-18, prisen fremskrevet til 2016-niveau. Tallene vil blive tilpasset i det administrative budgetforslag i det omfang, der sker justeringer som følge af blandt andet politiske beslutninger, herunder 1. anslået regnskab 2015, konsekvenser af befolkningsprognosen 2015-26, samt aftalen om kommunernes økonomi for 2016.

Såvel driftsramme som nøgletallene vil blive færdiggjort frem mod præsentationen af det administrative budgetforslag 2016-19 i august.

I afsnittet om perspektiver og udfordringer sættes der fokus på de økonomiske og styringsmæssige perspektiver og udfordringer. På Erhvervs- og Beskæftigelsesudvalgets område er der tale om flg. punkter:

- | Reform af beskæftigelsesindsatsen - fase 1
- | Beskæftigelsesreform fase 2

- | Beskæftigelsesindsatsen på flygtninge- og indvandrersområdet
- | Refusionsreform
- | Fortsat implementering af Sygedagpengereformen
- | Krav om tværgående indsats som følge af Førtidspensions-, Fleksjob- og Kontanthjælpsreformerne
- | Fokus på den virksomhedsrettede indsats
- | Indfasning af ny kontantydelse og kommende reform af dagpengesystemet

Økonomiske konsekvenser

Opgaven er løst inden for rammen.

Beslutningskompetence

Erhvervs- og Beskæftigelsesudvalget.

Indstilling

Forvaltningen foreslår, at udkastet til Budgetbemærkninger drøftes med henblik på at lade bemærkningerne indgå i det administrative budgetforslag 2016-19.

Erhvervs- og Beskæftigelsesudvalget den 28. april 2015

Drøftet, idet udvalget bemærker, at der set i lyset af tidligere års mindreforbrug ønskes et budgetforslag, hvor budgetforudsætningerne vurderes og budgettet tilpasses i lyset heraf.

Bilagsfortegnelse

1. Erhverv og beskæftigelse - Budget 2016-2019

3. Handleplan for implementering af Turismestrategi 2015-17

Sagsfremstilling

"Turismestrategi 2015-17" blev vedtaget den 19. marts 2015. Den fastlægger, at der skal udarbejdes en årlig handleplan med konkrete indsatser for kommunalt engagement, og at den første skal foreligge i første halvår 2015.

Formålet med Handleplan 2015 (bilag) er at igangsætte implementering og foretage prioritering af turismetiltag, der understøtter den fælles målsætning i "Turismestrategi 2015-17" om at øge indtjeningen fra turisme i Lyngby-Taarbæk. Det foreliggende udkast til Handleplan 2015 beskriver de konkrete initiativer, som Lyngby-Taarbæk Kommune påtager sig ansvar for i 2015.

Handleplanen er opbygget med udgangspunkt i de fire potentialer i "Turismestrategi 2015-17" om:

1. At synliggøre alle områdets tilbud og attraktioner – både for potentielle turister, og for dem, som kun besøger området kortvarigt
2. At gøre det nemt for turisten at kombinere flere af områdets tilbud/pakker
3. At styrke netværket mellem turismeaktørerne mhp. samarbejde om nye, fælles initiativer
4. At huske, at turisten ikke kender kommunegrænser, så samarbejder kan også være fx med nabokommuner, region og relevante brancheorganisationer

De konkrete initiativer i handleplan 2015, som Lyngby-Taarbæk Kommune påtager sig ansvar for omfatter følgende:

- ┆ Udarbejdelse af ny husstandsomdelt Kgs. Lyngby Guide udgivet på dansk
- ┆ Forudsat at ekstern finansiering kan fremskaffes udarbejdes guiden også på engelsk
- ┆ Undersøge muligheder for digital udgivelse af Lyngby Guiden
- ┆ Samarbejde om "Liv i Lyngby" i samarbejde med Handelsforening og Lyngby-Taarbæk Vidensby
- ┆ Inklusion af turismeformål ifm. ansøgning om midler fra kommunens Kulturfond
- ┆ Information om større begivenheder og events i kommunen målrettet turismeerhvervet med henblik på at arbejde med kombination af tilbud/pakker
- ┆ LTK som tovholder for turismenetværket

- ı Opfølgning på lokale turismeprojekters fremdrift og formidling af gode historier
- ı Undersøge muligheder for fælles formidling af turisttilbud i kommuner omkring Furesøen
- ı Samarbejde om optagelse af Dyrehaven på Unescos Verdensarvsliste

I tråd med "Turismestrategi 2015-17" opstarter forvaltningen netværksmøder om turismeudvikling i april 2015. Målet er at inspirere turismeaktørerne til at udvikle idéer og projekter, som de ønsker at udvikle i nye samarbejder og derved støtte op om den fælles turismestrategi. Disse projekter indarbejdet i en udbygget Handleplan 2015, der forelægges Erhvervs- og Beskæftigelsesudvalget i juni 2015.

Økonomiske konsekvenser

Der er med budget 2015-18 afsat 250.000 kr. årligt til byliv og turisme. Heraf er 125.000 kr. disponeret til at understøtte kulturelle arrangementer i forbindelse med byfester og 125.000 kr. er afsat til aktiviteter under Erhvervs- og Beskæftigelsesudvalget. Forvaltningen foreslår, at de 125.000 afsat under Erhvervs- og Beskæftigelsesudvalget jf. handleplanens tabel 2 anvendes til at understøtte de fire indsatsområder i Turismestrategien. Forslag til nærmere disponering af midlerne fremsættes med den udbyggede handleplan i juni 2015, der forventes også at indeholde turismeaktørernes foreløbige projekter. Denne disponering forelægges desuden for Økonomiudvalget.

Beslutningskompetence

Erhvervs- og Beskæftigelsesudvalget.

Indstilling

Forvaltningen foreslår, at udvalget godkender "Handleplan 2015".

Erhvervs- og Beskæftigelsesudvalget den 28. april 2015

Udvalget afventer den udbyggede handleplan i juni 2015.

Udvalget bemærker, at der ønskes en digital udgave af Lyngby Guiden og at en tilpasning af uddelingskriterier for Kulturfonden afventer Kultur- og Fritidsudvalgets møde 29. april 2015. Udvalget ønsker målsætning om, at skiltning i det offentlige rum understøtter turismen.

Bilagsfortegnelse

1. Handleplan 2015 - Turismestrategi 2015-17

4. Hovedstadens Rekrutteringsservice

Sagsfremstilling

Styrelsen for Arbejdsmarked og Rekruttering, Arbejdsmarkedskontor Øst har fremsendt forslag til etablering af et tværkommunalt samarbejde på beskæftigelsesområdet Hovedstadens Rekrutteringsservice (bilag). Forslaget er udarbejdet i tæt samarbejde med repræsentanter fra kommunerne. Forslaget er nu sendt til kommunerne i forhold til at få tilsagn om deltagelse.

Samarbejdet består i at etablere et fælles sekretariat til opsøgende virksomhedskontakt målrettet bygge- og anlægsområdet, hvor der i de kommende år er flere store infrastrukturprojekter (supersygehuse, metrobyggeri, letbane mv.), som har et stort rekrutteringsbehov i forhold til at matche efterspørgslen efter arbejdskraft.

Formålet med at lave et formaliseret tværkommunalt samarbejde inden for bygge- og anlægsområdet er, at der netop i de kommende år er stor aktivitet inden for dette område og deraf en stor efterspørgsel efter arbejdskraft. Erfaringen er, at store bygge- og anlægsprojekter kræver tæt koordinering på tværs af kommuner i forhold til at imødekomme virksomhedernes behov for arbejdskraft og herunder også mulighed for at understøtte fælles initiativer i forhold til kompetenceudvikling af ledige til at matche jobåbninger.

Hovedstadens Rekrutteringsservice vil bestå af 2 virksomhedskonsulenter og 1 indslusningskonsulent. De 2 virksomhedskonsulenter vil have opsøgende kontakt til virksomhederne, som er involveret i de store byggeprojekter og herunder skal virksomhedskonsulenterne hjemtage jobordre og praktikpladser. Indslusningskonsulenter har til opgave at sikre, at de ledige som formidles til jobåbninger kommer godt i gang og fastholdes i jobbet.

Der vil være et tæt samarbejde mellem Hovedstadens Rekrutteringsservice og Hovedstadens Jobrotationservice, som er et samarbejde som Lyngby-Taarbæk har indgået i inden for jobrotationsområdet. Fysisk søges de to enheder placeret sammen for at sikre størst muligt samarbejde i forhold til indsatsen.

Udgiften til samarbejdet er budgetlagt til 1,8 mio. kr. pr. år. Såfremt alle 16 kommuner i hovedstadsområdet deltager bliver udgifter for hver kommune 112.500 kr. pr. år.

Det er planen at Hovedstadens Rekrutteringsservice etableres pr. 1. juni 2015 og fortsætter til udgangen af 2018.

Forvaltningen vurderer, at det giver god mening at indgå i det tværkommunale samarbejde på bygge- og anlægsområdet og i regi af Hovedstadens Rekrutteringsservice. Lyngby-Taarbæk Kommune har ikke selv specialiserede virksomhedsrettede ressourcer afsat til en indsats målrettet de store bygge- og anlægsopgaver i de kommende år. Dette initiativ vil derfor supplere den eksisterende virksomhedsrettede indsats. Den kommunale udgift til samarbejdet er relativt lav og såfremt bare én ledig borger kommer i job via projektet, er udgiften tjent ind i forhold til sparet offentlig forsørgelse. Ligeledes falder forslaget inden for rammerne af de tværkommunale tiltag, som er drøftet i KKR-regi, hvor der blandt andet er fokus på en forstærket indsats i forhold til at rekruttere ledig arbejdskraft til de store infrastrukturprojekter.

Økonomiske konsekvenser

Samarbejdet foreslås finansieret af rammen til administrative udgifter til anden aktør.

Beslutningskompetence

Kommunalbestyrelsen.

Indstilling

Forvaltningen foreslår, at Lyngby-Taarbæk indgår i Hovedstadens Rekrutteringsservice.

Erhvervs- og Beskæftigelsesudvalget den 28. april 2015

Anbefalet.

Bilagsfortegnelse

1. Etablering af et rekrutteringssamarbejde - HRS

5. Beskæftigelsesplan 2014 - afsluttende status

Sagsfremstilling

Forvaltningen har udarbejdet afsluttende status på mål i Beskæftigelsesplan 2014. Den afsluttende status består af et notat, som uddyber resultaterne i forhold til de enkelte mål samt et bilag med oversigt samt figurer, der illustrerer udviklingen på de enkelte mål. Der er aktuelt en udfordring med at få tilgængelige data fra Styrelsen for Arbejdsmarked og Rekruttering og derfor er der ikke status for mål vedrørende unge på offentlig forsørgelse, samarbejdsgraden samt andel i virksomhedsrettet tilbud. De tre mål indgår i Beskæftigelsesplan 2015 og status vil derfor medtages i forbindelse med første status på Beskæftigelsesplan 2015.

Overordnet set har der i 2014 været en gunstig udvikling på arbejdsmarkedet og herunder også for udviklingen i ledigheden. Den afsluttende status for Beskæftigelsesplan 2014 viser også, at næsten alle de fastsatte mål i Beskæftigelsesplan 2014 er opfyldt. Et mål - fald i antal ledige akademikere - blev ikke nået. Målet var et fald på 5 pct. (12 personer) fra december 2012 til december 2014. Status blev et fald på 4 pct. (10 personer) i perioden.

I forhold til øvrige indfrieede mål er status:

- | Førtidspension: Mål om at tilgangen til førtidspension skal falde med 22 pct. svarende til en tilgang på 45 personer. Status viser et fald i tilgangen til førtidspension på 43 pct. svarende til en tilgang på 25 personer fra december 2012 til december 2014. Målet er dermed opfyldt.
- | Ledighedsydelse: Mål om en stigning på maksimalt 21 pct. (14 personer). Status viser en stigning på 2 pct. (2 personer) fra december 2012 til december 2014. Målet er dermed opfyldt.
- | Langtidsledighed: Mål om et fald i langtidsledige på 22 pct. (83 personer). Status er et fald på 34,8 pct. (128 personer) fra december 2012 til december 2014. Målet er dermed opfyldt.
- | Kontanthjælp: Mål om et fald på 2 pct. (16 personer). Status viser et fald på 3,4 pct. (27 personer) fra december 2012 til december 2014.

Første status for målene i Beskæftigelsesplan 2015 forventes fremlagt på mødet juni.

Økonomiske konsekvenser

Opgaven løses inden for rammen.

Beslutningskompetence
Erhvervs- og Beskæftigelsesudvalget.

Indstilling

Forvaltningen foreslår at afsluttende status på Beskæftigelsesplan 2014 tages til efterretning.

Erhvervs- og Beskæftigelsesudvalget den 28. april 2015
Taget til efterretning.

Bilagsfortegnelse

1. Afsluttende status for mål i Beskæftigelsesplan 2014
2. Bilag oversigt/tabeller - Status for mål i Beskæftigelsesplan 2014

6. Lokal beskæftigelsesindsats - Anerkendelse af lokal virksomhed

Sagsfremstilling

Det Lokale Beskæftigelsesråd i Lyngby-Taarbæk (LBR) har hvert år uddelt en pris - Året Virksomhed - til en lokal virksomhed, som har gjort sig særligt bemærket i den lokale beskæftigelsesindsats. LBR er ophørt pr. 31. december 2014 og på baggrund heraf fremlægges sag om prisen skal videreføres i regi af Erhvervs- og Beskæftigelsesudvalget.

Formålet med prisen har været, at anerkende en lokal virksomhed for sit engagement og deltagelse i den lokale beskæftigelsesindsats og her med særlig fokus på at skabe plads til borgere, som er på kanten af arbejdsmarkedet. Indstillinger af virksomheder er sket i tæt samarbejde mellem LBR og jobcenteret. Afsættet har været, at virksomheden i det forgangne år har deltaget aktivt i samarbejdet med jobcenteret om at integrere ledige borgere på arbejdsmarkedet - eksempelvis gennem formaliserede samarbejdsaftaler om virksomhedspraktik (virksomhedscentre) eller ved at have modtaget borgere i løntilskud og/eller har åbnet pladser til fleksjob.

På baggrund af indstillinger er udvalgt én og nogle gange to virksomheder, som har modtaget en anerkendelse fra LBR i form af en pris, som har været et kunstværk eller lignende udført af en lokal kunstner samt et diplom. I forbindelse med prisoverrækkelse har været afholdt en reception, hvor formand for LBR og/eller borgmester har holdt en tale.

Budgettet for prisuddelingen var ca 25.000 kr. Hvoraf ca. 15.000 er gået til indkøb af kunstværk og det resterende beløb til udgifter i forbindelse med reception, forplejning og diplom.

Uddelingen af prisen har været en stor anerkendelse for den enkelte virksomhed, som har modtaget den. Det er forvaltningens vurdering, at alle prismodtagere har været meget taknemmelige for og stolte over at modtage prisen. Ligeledes har prisen også affødt omtale i DGO via baggrundsartikler om modtagerne og derigennem er der skabt synlighed om den lokale beskæftigelsesindsats.

Såfremt Erhvervs- og Beskæftigelsesudvalget ønsker at videreføre traditionen med at uddele en pris til en lokal virksomhed inden for rammerne af den lokale beskæftigelsesindsats, foreslår forvaltningen at følgende principper skal være opfyldt ved indstilling af virksomheder:

- | Der skal være tale om en virksomhed, som jobcenteret igennem minimum det seneste år har haft et samarbejde med i forhold til den lokale beskæftigelsesindsats.
- | Samarbejdet kan være i forhold til alle områder af redskabsviften inden for beskæftigelsesområdet - eksempelvis formaliserede samarbejdsaftaler om ex virksomhedscenter, aftaler om enkelt placeringer til praktik og løntilskud, etablering af fleksjobansættelser, brug af delvise raskmeldinger for at fastholde sygemeldte medarbejdere.

Derudover kan følgende kriterier indgå i udvælgelse af virksomhed:

- | Der er tale om et særligt engagement hos en eller flere personer i virksomheden i forhold til at samarbejde med jobcenteret om beskæftigelsesindsatsen.
- | Særligt fokus på at der er tale om en virksomhed, som geografisk er placeret i Lyngby-Taarbæk Kommune
- | Særligt fokus på at samarbejdet har været i forhold til udsatte borgere og hvor der er sket en progression i forhold til borgerens arbejdsmarkedstilknytning - eksempelvis ved at borgere efterfølgende er kommet i ordinær ansættelse, løntilskud eller fleksjob.

Forvaltningen foreslår følgende tidsplan for arbejdet med prisuddelingen såfremt den videreføres:

- | Forvaltningen fremlægger forslag til virksomheder med afsæt i ovenstående kriterier for EBU på møde i september. På baggrund heraf beslutter EBU hvilken virksomhed, som skal modtage prisen.
- | Prisoverrækkelse afholdes ultimo november og koordineres i samarbejde med virksomheden, som modtager prisen.

Prisen har i tidligere år været et kunstværk eller lign. lavet af en lokal Lyngby kunster og valg af kunstværk er sket i tæt samarbejde med virksomheden i forhold til valg af kunster samt kunstværk - eksempelvis en skulptur, maleri, litografi og lign. Forvaltningen foreslår, at fortsætte denne praksis.

Økonomiske konsekvenser

Forvaltningen foreslår, at der løbende afsættes 25.000 kr. pr. år til prisuddelingen, som skal dække udgifter til pris (kunstværk) samt reception og diplom. Midlerne foreslås finansieret af rammen til driftsudgifter til den kommunale beskæftigelsesindsats og indebærer, at der skal flyttes 25.000 kr. fra Erhvervs- og Beskæftigelsesudvalgets aktivitetsområde til Økonomiudvalgets aktivitetsområde (administration).

Beslutningskompetence

Erhvervs- og Beskæftigelsesudvalget fsva. beslutning om prisen - ad. 1 og 2.

Kommunalbestyrelsen fsva. foreslået finansiering - ad. 3

Indstilling

Forvaltningen foreslår, at:

1. udvalget beslutter, hvorvidt prisen - Årets Virksomhed - skal videreføres i regi af Erhvervs- og Beskæftigelsesudvalget.
2. såfremt prisen videreføres, at valg af virksomhed mv. sker som fremlagt i sagen.
3. finansiering sker som fremlagt i sagen.

Erhvervs- og Beskæftigelsesudvalget den 28. april 2015

Ad. 1. Godkendt

Ad. 2. Godkendt

Ad. 3. Anbefalet

7. Meddelelser til udvalgets medlemmer - april 2014

Sagsfremstilling

1. Gensidig orientering om afholdte møder og arrangementer.

2. Samarbejde om ledige dimittender i forløb i foreninger.

Erhvervs- og Beskæftigelsesudvalget drøftede den 24. februar 2015 mulighed for at Lyngby-Taarbæk indgår i et samarbejde med Gentofte Kommune om et forløb for ledige dimittender. Forløbet er et samarbejdsprojekt med Dansk Boldspilunion København samt Würtz Extemp og har en varighed af 13 uger. Forløbet starter med et 2 ugers opstartskursus efterfulgt af praktik hos en lokal idrætsforening samt praktik hos en af DBU's sponsorvirksomheder. Forløbet varetages af et privat firma, som står for både opstart, koordination med de lokale idrætsforeninger, placering i virksomhedspraktik samt løbende opfølgning og undervisning. I forløbet er der en primær underviser (Benny Würtz), som har en bred erhvervserfaring inden for både det private og kommunale arbejdsmarked på direktør niveau. Derudover har underviseren erfaring med outplacement. Prisen for forløbet er ca. 20.000 kr.

Gentofte Kommune har haft gode erfaringer med at benytte forløbet til ledige dimittender og på den baggrund er aftalt at gennemføre et forløb for ca 12 dimittender i fællesskab. Forvaltningen holder et planlægningsmøde med Gentofte Kommune og den private leverandør i maj og med henblik på at starte et forløb op - formentlig i august 2015. Konkret vil samarbejdet ske med lokale idrætsforeninger i både Lyngby og Gentofte og på den baggrund vil det blive aftalt nærmere i forhold til kontakt til foreningerne."

Erhvervs- og Beskæftigelsesudvalget den 28. april 2015

Taget til efterretning.

Indstillede effektiviserings- og omstillingsforslag til fagudvalgsbehandling april 2015, 1.000 kr.

Nr.	Emne	2016	2017	2018	2019	I alt
Erhvervs- og Beskæftigelsesudvalget (-1,4 mio. kr.):						
EB1	Forstærket virksomhedsrettet indsats for sygemeldte *	-464	-464	-464	-464	-1.856
EB2	Reduktion af PL-fremskrivning af budgettet til driftsudgifter til aktivering	-500	-500	-500	-500	-2.000
EB3	Tidlig og intensiv indsats over for sygedagpengemodtagere	-360	-360	-360	-360	-1.440
EB4	Forstærket virksomhedsrettet indsats for forsikrede ledige **	-642	-642	-642	-642	-2.568
EB5	Intensiveret virksomhedsrettet indsats for flygtninge og familiesammenførte	266	266	-362	-362	-192
I alt		-1.700	-1.700	-2.328	-2.328	-8.056

- = mindreudgift, merindtægt

+ = merudgift, mindreindtægt

* Politisk besluttet EBU/ØK/KMB oktober 2014

** Godkendt af EBU 24. marts 2015 og ØK 9. april

Titel:	Forstærket virksomhedsrettet indsats for sygemeldte
Kategori:	3. Øvrige
Udvalg:	Erhvervs- og Beskæftigelsesudvalget
Aktivitetssområde:	Erhvervs- og Beskæftigelsesområdet
Center:	Center for Arbejdsmarked
Kontaktperson:	Anne Søgaard

Beskrivelse

Initiativet indebærer en forstærkning af den virksomhedsrettede indsats i sygedagpengeindsatsen, idet der er ansat yderligere en virksomhedskonsulent til at åbne døre i virksomhederne til blandt andet de sygemeldte borgere, som er i jobafklaringsforløb og som skal have en virksomhedsrettet indsats senest efter en måned.

Rationalet er, at en forstærket virksomhedsrettet indsats vil afkorte jobafklaringsforløbet og dermed understøtte, at borgere hurtigere kommer i selvforsørgelse. Ligeledes medfører en virksomhedsrettet indsats for borgerne en reduktion i udgifter til forsørgelse, da kommunen kan hjemtage den høje refusionstakst på 50 pct. i stedet for 30 pct. såfremt borgeren ikke er i aktivitet.

Når den virksomhedsrettede indsats varetages in-house opbygges desuden kompetencer og erfaring i at udplacere borgerne, hvormed kommunen er i tæt kontakt til de lokale virksomheder i forhold til denne målgruppe. Ydermere gør det alt andet lige tværfaglige samarbejde på tværs af centre det nemmere i forhold til denne målgruppe, og tilbuddene hos eksterne leverandører er erfaringsmæssigt dyrere end når opgaven løftes in-house.

Den virksomhedsrettede indsats er en væsentlig del af jobafklaringsforløbet, hvis indhold i øvrigt skal trække på de erfaringer, som jobcenteret har med ressourceforløbene i forlængelse af Førtidspensions- og Fleksjobreformen. Det betyder, at for de borgere, som har brug for en helhedsorienteret indsats, vil den virksomhedsrettede indsats være en del af dette. Det er dog forventningen, at borgere i jobafklaringsforløb er tættere på arbejdsmarkedet end borgere i ressourceforløb og som følge deraf, er det også forventningen, at en virksomhedsrettet indsats vil have en større effekt i forhold til at få borgerne tilbage i selvforsørgelse.

Økonomi og personalemæssige konsekvenser

Økonomiske konsekvenser, 1.000 kr.	2016	2017	2018	2019
Besparelse - løn	500	500	500	500
Besparelse - øvrig drift	-323	-323	-323	-323
Investeringsomkostninger				
Indtægter	-641	-641	-641	-641
I alt	-464	-464	-464	-464
Personalemæssige konsekvenser årsværk	1	1	1	1
Gennemsnitsløn pr. år (1.000 kr.)	500			

Beløbene er i 2014-niveau (-=budgetreduktion og reduktion i personale/+ =budgetforøgelse og øget personale)

For hver helårsperson, som en virksomhedskonsulent har i virksomhedsrettet indsats, vil kommunen kunne hjemtage 20 pct. mere i statsrefusion på forsørgelsesydelsen. Forudsat at den gennemsnitlige ydelse som minimum svarer til taksten for ej-forsørger, kan der for hver helårsperson hjemtages yderligere statsrefusion på:

$$20 \text{ pct. af } 10.689 \text{ kr.} \times 12 = 25.654 \text{ kr.}$$

En virksomhedskonsulent kan løbende have minimum 25 personer i gang. Herved udgør den øgede samlede statsrefusion:

$$25 \times 25.654 \text{ kr.} = 641.340 \text{ kr.}$$

Samtidig er forventningen, at effekten af indsatsen betyder, at tiden på offentlig forsørgelse som minimum gennemsnitligt kan afkortes svarende til 1 uge for et årligt gennemløb af 100 borgere, svarende til:

$$100 \times 12 / 52 \times 10.689 \text{ kr.} \times 70\% = 173.000 \text{ kr.}$$

årligt. Det øgede brug af virksomhedsrettede tilbud vil samtidig reducere driftsudgifterne til køb af vejledning og opkvalificering skønsmæssigt anslået til 150.000 kr. netto.

Bruttobesparelsen vil herved være 964.000 kr. Udgiften til en virksomhedskonsulent beløber sig årligt til ca. 500.000 kr. Nettobesparelsen kan derfor opgøres til minimum 464.000 kr. årligt.

Konsekvenser herunder evt. for serviceniveau

Der er tale om et investeringsforslag og der er derfor ikke negative konsekvenser for serviceniveauet for borgerne.

Implementering

Er implementeret

Tidligere politisk behandling af forslag

Er forslag nyt:

Nej –initiativet er behandlet af Erhvervs- og Beskæftigelsesudvalget 7.10.2014, Økonomiudvalget 23.10.2014, og godkendt af Kommunalbestyrelsen 30.10.2014.

Sammenhæng med øvrige forslag

Vil forslaget have konsekvenser ift. andre forslag:

Nej

Høring

Skal forslag i høring:

Nej.

Titel:	Reduktion af driftsudgifter til aktivering
Kategori:	3. Øvrige
Udvalg:	Erhvervs- og Beskæftigelsesudvalget
Aktivitetssområde:	Erhvervs- og Beskæftigelsesområdet
Center:	Center for Arbejdsmarked
Kontaktperson:	Anne Søgaard

Beskrivelse

Forslag om at reducere budgettet til driftsudgifter til aktivering med 2 pct. svarende til at budgettet nedskrives med 0,5 mio. kr. for de jobklare kontanthjælpsmodtagere og de forsikrede ledige.

Baggrunden for forslaget er et fald i forbruget af driftsudgifter til aktivering (vejledning og opkvalificering) i gennem 2014 og en forventning om et fortsat reduceret forbrug i 2015.

De faldende udgifter hænger sammen med de strategier for indsatsen, som er blevet implementeret igennem de senere år. Det strategiske fokus handler om, at jobcenteret i højere grad selv varetager indsatsen frem for at købe forløb hos eksterne leverandører.

Herunder er den virksomhedsrettede indsats forstærket blandt andet gennem personlige jobformidlere, som varetager indsatsen for borgere med et langvarigt ledighedsforløb. De personlige jobformidlere åbner døre i virksomhederne til de ledige frem for at købe forløb hos andre leverandører.

Erhvervs- og Beskæftigelsesudvalget godkendte den 24. februar 2015 en ny strategi for jobcenterets samarbejde med virksomhederne om den lokale beskæftigelsesindsats. Fokus i strategien er blandt andet, at udbrede jobcenterets samarbejde med flere private virksomheder og herunder at formidle ledige til jobåbninger i virksomheder – eventuelt via tilbud om jobrettet opkvalificering eller forudgående virksomhedspraktik og/eller løntilskud.

Forventningen er derfor, at forbruget af driftsudgifter til forløb hos eksterne leverandører fortsat vil blive reduceret.

Økonomi og personalemæssige konsekvenser

Økonomiske konsekvenser, 1.000 kr.	2016	2017	2018	2019
Besparelse - løn				
Besparelse - øvrig drift	-500	-500	-500	-500
Investeringsomkostninger				
Indtægter				
I alt	-500	-500	-500	-500
Personalemæssige konsekvenser årsværk	0	0	0	0
Gennemsnitsløn pr. år (1.000 kr.)				

Beløbene er i 2015-niveau (-=budgetreduktion og reduktion i personale/+ =budgetforøgelse og øget personale)

Skønsmæssigt anslået vurderes det, at der vil kunne indhentes en årlig besparelse på 0,5 mio. kr. svarende til godt 2 pct. af budgetrammen.

I lyset af regnskabsresultat for 2014 er der faldende udgifter til forløb hos anden aktør og dette fald forventes forstærket på baggrund af de investeringer, som er iværksat.

Konsekvenser herunder evt. for serviceniveau

Det vurderes, at forslaget ikke har konsekvenser for serviceniveauet.

Implementering

Forslaget forventes at træde i kraft 1. januar 2016.

Tidligere politisk behandling af forslag

Er forslag nyt:

Ja.

Hvis nej, hvornår har forslaget senest været behandlet politisk:

Sammenhæng med øvrige forslag

Vil forslaget have konsekvenser ift. andre forslag:

Nej.

Hvis ja, hvilke andre forslag vil blive omfattet heraf:

Høring

Skal forslag i høring:

Nej.

Hvis ja, angives hvem der skal høres:

Titel:	Tidlig og intensiv indsats for sygedagpengemodtagere
Kategori:	3. Øvrige
Udvalg:	Erhvervs- og Beskæftigelsesudvalget
Aktivitetssområde:	Erhvervs- og beskæftigelsesområdet
Center:	Center for Arbejdsmarked
Kontaktperson:	Anne Søgaard

Beskrivelse

Forslag om at investere i en tidlig indsats på sygedagpengeområdet ved at ansætte en fastholdelseskonsulent.

Fastholdelseskonsulenten skal have særlig fokus på en tidlig indsats for sygemeldte med henblik på at understøtte, at borgerne bevarer tilknytningen til arbejdsmarkedet. Konsulenten skal have et særligt fokus på de sager, hvor der er risiko for, at borgerne mister tilknytningen til arbejdspladsen. Det vil sige at målgruppen er borgere, som er i job. Ligeledes vil der være særligt fokus på sager, hvor årsagen til sygemelding er stressrelateret. Dels fordi stress er angivet som årsag til sygemeldingen i en stor andel af sagerne og dels fordi mange af de langvarige sygedagpengesager, er opstået på baggrund af en sygemelding med stress, angst, depression o.lign.

Fastholdelseskonsulenten vil komme tidligt ind over sagerne (allerede fra uge 4, hvor arbejdsgiver kan søge om sygedagpengerefusion) og herunder være med til at identificere sager, hvor der er risiko for langvarige forløb på sygedagpenge samt risiko for at miste jobbet. Konkret vil fastholdelseskonsulenten screene alle oplysningsskemaer, som kommunen modtager, og herunder identificere sager med stress og lettere psykiske lidelser med henblik på en forebyggende indsats.

Opgaver kan være at deltage i rundbordssamtaler med virksomhed og borger med henblik på at drøfte mulighed for fastholdelse med afsæt i redskabsviften samt mulighed for at bringe de sociale kapitler i spil. Det er eksempelvis via omplacering i virksomheden, vejledning om arbejdspladsindretning, herunder mulighed for at afskærme arbejdspladsen eller at skabe ro omkring opgaverne etc. Det kan også være i forhold til at bruge delvis raskmelding, brug af handicapkompenserende ordninger samt bistand til at udarbejde en fastholdelsesplan.

Fastholdelseskonsulenten vil også varetage opgaver med at udbrede kendskab hos virksomhederne til fast-track ordning, herunder proaktivt vejlede virksomheder om at benytte denne mulighed i sager, hvor der er risiko for at den sygemeldte får en langvarig sygemelding. Ligeledes vil fastholdelseskonsulenten også vejlede virksomhederne om jobcenterets øvrige servicetilbud til virksomhederne.

Forslaget skal supplere den nuværende indsats med en intensiveret indsats i forhold til virksomhederne og ude på virksomhederne. Antagelsen er, at virksomhederne via en større information om redskaber i forhold til at fastholde medarbejdere i højere grad understøtter, at borgeren bevarer sit job og dermed ikke mister tilknytningen til arbejdsmarkedet.

Fastholdelseskonsulenten vil have fokus på en proaktiv indsats i forhold til virksomhederne og indsatsen skal i høj grad foregå ude på virksomhederne og i tæt samarbejde mellem borger, virksomhed og fastholdelseskonsulent.

Rationalet er, at en tidlig, intensiv og proaktiv indsats på virksomhederne skal understøtte at sygemeldte borgere bevarer tilknytningen til arbejdsmarkedet og herunder også hurtigere vender tilbage i job. Den gennemsnitlige varighed på de kortere sygedagpengeforløb forventes reduceret med 1 uge og på de længere forløb forventes den gennemsnitlige varighed at blive reduceret med 2 uger.

Det er fortsat forventningen, at nogle sygemeldte skal have tilbud om forløb hos eksterne aktører – ex. forløb til at håndtere stress og angst. Rationalet indbefatter derfor ikke, at der sker en besparelse på driftsudgifterne. Fastholdelseskonsulenten vil dog også have fokus på muligheden for at inddrage pensionskasser og arbejdsgiver i forhold til at finansiere relevante forløb hos eksterne leverandører. Nogle virksomheder har fast tilbud til medarbejdere i forhold til dette og ligeledes vil nogle ansatte være omfattet af en pensionsordning, som giver mulighed for at finansiere forløb. Lyngby-Taarbæk Kommune er også i gang med at udvikle kommunens 'Lær og tackle'-kurser, som har god effekt i forhold til forløb, hvor der er tale om lettere stress og angst symptomer.

Økonomi og personalemæssige konsekvenser

Økonomiske konsekvenser, 1.000 kr.	2016	2017	2018	2019
Besparelse - løn				
Besparelse - øvrig drift	-100	-100	-100	-100
Besparelse - overførsler	-810	-810	-810	-810
Investeringsomkostninger	550	550	550	550
Indtægter				
I alt	-360	-360	-360	-360
Personalemæssige konsekvenser årsværk	1	1	1	1
Gennemsnitsløn pr. år (1.000 kr.)	550			

Beløbene er i 2015-niveau (-=budgetreduktion og reduktion i personale/+ =budgetforøgelse og øget personale)

Forslaget lægger op til at fastholde niveauet for brug af kurser såvel internt tilrettelagte forløb som forløb hos anden aktør. Ved at udbrede virksomhedernes kendskab til fast-track ordningen skønnes det imidlertid, at der vil kunne indhentes en marginal besparelse ved, at den sygemeldte i denne type sager i øget omfang vil gøre brug af virksomhedens egne tilbud frem for at efterspørge et kommunalt anvist tilbud. Forudsættes det, at der årligt vil være ca. 20 sager, hvor virksomheden vil kunne byde ind med et alternativ til et typisk 6 ugers forløb af en ugepris på 1.500 kr. vil der på den baggrund kunne spares ca. 0,1 mio. kr. på nettodriftsudgifterne under øvrig drift.

Fastholdelseskonsulenten forudsættes i løbet af året at have ca. 200 personer i gang, heraf 50 personer med en varighed på op til 8 uger og 150 personer med en varighed på over 8 uger. I sagerne med kort varighed forudsættes samarbejdet med arbejdspladsen, at kunne reducere perioden på sygedagpenge med 1 uge. Tilsvarende forudsættes samarbejdet i sagerne med længere varighed at kunne reducere perioden på sygedagpenge med 2 uger. Effekten af indsatsen nedbringer/afkorter dermed forbruget/tiden på offentlig forsørgelse svarende til:

$$(1 \times 50 \times -89.600 \text{ kr.} / 52) + (2 \times 150 \times -125.500 \text{ kr.} / 52) = -810.192 \text{ kr.}$$

Bruttobesparelsen vil herved være -910.192 kr. Udgiften til 1 fastholdelseskonsulent beløber sig årligt til ca. 550.000 kr. Nettobesparelsen kan derfor opgøres til -360.192 kr. årligt.

Beregningen er baseret på gældende refusionssatser og dermed gældende budgetgrundlag. Den reelle effekt af forslaget vil derfor blive påvirket af den forventede refusionsreform pr. 1. januar 2016, og de konsekvenser reformen får for budgetgrundlaget fremadrettet. Ved indarbejdelse af reformen vil der derfor skulle tages højde for den indlagte besparelse.

Konsekvenser herunder evt. for serviceniveau

Der er positive konsekvenser for serviceniveauet.

En investering i en tidlig indsats ved en fastholdelseskonsulent medfører, at serviceniveauet til særligt virksomheder med sygemeldte Lyngby-Taarbæk borgere løftes. Virksomhederne vil opleve en proaktiv indsats, hvor jobcenteret opsøger virksomheder med sygemeldte Lyngby-Taarbæk borgere for at vejlede om muligheder for fastholdelse. Borgerne vil ligeledes opleve et stigende serviceniveau ved forventning om en større grad af fastholdelse i job.

Implementering

Der skal ansættes en fastholdelseskonsulent til at varetage opgaven.

Tidligere politisk behandling af forslag

Er forslaget nyt:

Ja.

Hvis nej, hvornår har forslaget senest været behandlet politisk:

Sammenhæng med øvrige forslag

Vil forslaget have konsekvenser ift. andre forslag:

Nej.

Hvis ja, hvilke andre forslag vil blive omfattet heraf:

Høring

Skal forslag i høring:

Nej

Hvis ja, angives hvem der skal høres:

Titel:	Forstærket virksomhedsrettet indsats for forsikrede ledige
Kategori:	3. Øvrige
Udvalg:	Erhvervs- og Beskæftigelsesudvalget
Aktivitetssområde:	Erhvervs- og Beskæftigelsesområdet
Center:	Center for Arbejdsmarked
Kontaktperson:	Anne Søgaard

Beskrivelse

Initiativet indebærer ansættelse af yderligere to virksomhedskonsulenter, som skal varetage en virksomhedsrettet indsats for forsikrede ledige, som ikke har en akademisk uddannelsesbaggrund.

I forbindelse med budget 2015-18 blev det besluttet at permanentgøre den virksomhedsrettede indsats målrettet ledige med en akademisk baggrund, som udgør en tredjedel af gruppen af forsikrede ledige. De to virksomhedskonsulenter, som er omfattet af dette investeringsforslag, skal således varetage indsatsen for øvrige forsikrede ledige.

Rationalet i forslaget er, at investeringen i to virksomhedskonsulenter vil medføre sparede udgifter til forsørgelse ved at afkorte ledighedsforløbet samt reducere udgifter til køb af forløb hos anden aktør. Ligeledes er erfaringen, at der er yderligere effekter ved at varetage den virksomhedsrettede indsats inhouse frem for at købe forløb hos eksterne leverandører.

Økonomi og personalemæssige konsekvenser

Økonomiske konsekvenser, 1.000 kr.	2016	2017	2016	2019
Besparelse - løn	1.100	1.100	1.100	1.100
Besparelse - øvrig drift	-1.200	-1.200	-1.200	-1.200
Investeringsomkostninger				
Indtægter	-542	-542	-542	-542
I alt	-642	-642	-642	-642
Personalemæssige konsekvenser årsværk	2	2	2	2
Gennemsnitsløn pr. år (1.000 kr.)	550			

Beløbene er i 2015-niveau (-=budgetreduktion og reduktion i personale/+ =budgetforøgelse og øget personale)

For hver dagpengemodtager, som en virksomhedskonsulent har i virksomhedsrettet indsats, vil kommunen kunne spare udgiften til køb af forløb hos ekstern leverandør, hvor der forudsættes en gennemsnitlig varighed på 6 uger til en ugepris pr. forløb på ca. 1.000 kr.

De 2 virksomhedskonsulenter skønnes hver at kunne håndtere 100 borgere om året. Herved udgør den samlede reduktion i driftsudgifterne til aktivering:

$$2 \times 100 \times 6 \times -1.000 \text{ kr.} = -1.200.000 \text{ kr.}$$

Samtidig er forventningen, at effekten af indsatsen betyder, at tiden på offentlig forsørgelse som minimum gennemsnitligt kan afkortes svarende til gennemsnitlig 1 uge for alle 100 forløb, svarende til:

$$2 \times 100 \times -141.000 \text{ kr.} / 52 = -542.308 \text{ kr.}$$

Bruttobesparelsen vil herved være -1.742.308 kr. Udgiften til 2 virksomhedskonsulenter beløber sig årligt til ca. 1.100.000 kr. Nettobesparelsen kan derfor opgøres til minimum -642.308 kr. årligt.

For 2015 er konsekvenserne opgjort svarende til, at initiativet kun får halvårsvirkning på mindreforbruget til ekstern leverandør og sparede forsørgelsesudgifter. Lønudgiften til ansættelse af de 2 virksomhedskonsulenter er indregnet svarende til 7/12, således at der forudsættes at gå en måned med at omlægge indsatsen.

Konsekvenser herunder evt. for serviceniveau

Det vurderes, at forslaget ikke har konsekvenser for serviceniveauet.

Implementering

Initiativet er trådt i kraft.

Tidligere politisk behandling af forslag

Er forslag nyt:

Nej.

Hvis nej, hvornår har forslaget senest været behandlet politisk:

Forslaget blev behandlet og godkendt af Erhvervs- og Beskæftigelsesudvalget d. 24. marts 2015 og efterfølgende af Økonomiudvalget d. 9. april 2015.

Sammenhæng med øvrige forslag

Vil forslaget have konsekvenser ift. andre forslag:

Nej.

Hvis ja, hvilke andre forslag vil blive omfattet heraf:

Høring

Skal forslag i høring:

Nej.

Hvis ja, angives hvem der skal høres:

Titel:	Intensiveret virksomhedsrettet indsats for flygtninge og familiesammenførte
Kategori:	3. Øvrige
Udvalg:	Erhvervs- og Beskæftigelsesudvalget
Aktivitetssområde:	Erhvervs- og Beskæftigelsesområdet
Center:	Center for Arbejdsmarked
Kontaktperson:	Anne Søgaard

Beskrivelse

Forslag om at iværksætte en specialiseret og målrettet virksomhedsrettet indsats for at få nyankomne flygtninge og familiesammenførte borgere i job.

Der er en forventning om, at Lyngby-Taarbæk i de kommende år skal modtage et stigende antal flygtninge. I 2015 er udmeldt, at LTK skal modtage knap 100 flygtninge. Hertil kommer også familiesammenførte.

Flygtningene er omfattet af integrationsprogrammet og skal både deltage i danskundervisning samt virksomhedsrettet indsats. Carsten Koch udvalget har i januar 2015 givet anbefalinger til et forbedret integrationsprogram. Et af de centrale punkter i anbefalingerne er et intensiveret fokus på en virksomhedsrettet indsats for flygtninge. Ligeledes er anbefalingen at afkorte forløbet til 2 år.

På baggrund heraf foreslås at ansætte en virksomhedskonsulent, som skal have specifikt fokus på den virksomhedsrettede indsats for flygtninge og familiesammenførte. Virksomhedskonsulenten skal have en indgående viden og stor erfaring i forhold til indsats for flygtninge og indvandrere. Opgaverne vil være at afklare kompetencer og erfaring hos den enkelte og på baggrund heraf åbne pladser i virksomhederne til praktik og løntilskud. Tillige handler indsatsen om afklaring af erhvervs- og uddannelsesbaggrund fra hjemlandet og herunder at bistå til at få afklaret hvorledes opnåede kompetencer kan komme i spil i Danmark. Virksomhedskonsulenten vil ligeledes varetage mentoropgaven for nogle af borgerne.

Indsatsen vil tillige handle om at udvikle indsatsen for målgruppen, herunder udvikle tiltag med kombineret sprogundervisning og virksomhedspraktik samt samarbejdsaftaler med virksomheder, hvor motivation for at ansætte arbejdskraft med udenlandsk baggrund kan være særligt stort. Det kan eksempelvis være inden for områder, hvor der er udfordringer i forhold til at rekruttere arbejdskraft med fokus på kort- og mellemlange uddannelser. For nogle af flygtningene kan det også være relevant at se på jobåbninger i forhold til højtuddannet og specialiseret arbejdskraft. Ligeledes handler indsatsen også om at introducere flygtninge og familiesammenførte til spilleregler og kultur på det danske arbejdsmarked.

For de flygtninge, som er traumatiseret og har komplekse problemer, vil der fortsat blive iværksat en indsats, som går på tværs af fagområder. En virksomhedsrettet indsats for disse borgere vil ske i overensstemmelse med de skånehensyn og øvrige tiltag, som er iværksat omkring borgeren. Det vil dog være relevant at benytte muligheden for praktik i et virksomhedscenter, som kan være særligt målrettet flygtninge med komplekse problemer. Indsatsen for virksomhedskonsulenten vil derfor også handle om, at etablere aftale med virksomheder om dette.

Rationalet ved at iværksætte en tidlig virksomhedsrettet indsats for målgruppen er at gøre den enkelte borger i stand til at blive selvforsørgende igennem tilknytning til det danske arbejdsmarked. Forventningen er derfor, at indsatsen er med til at afkorte den gennemsnitlige varighed af offentlig forsørgelse. På den korte bane (inden for et år) er forventningen, at indsatsen er med til at rykke den enkelte tættere på arbejdsmarkedet. Fra 2018 (når flygtninge ankommet i 2016 har gennemført integrationsprogrammet) er forventningen, at 5 helårspersoner, som ikke ville komme i selvforsørgelse uden den intensive indsats, kommer i selvforsørgelse som følge af forslaget. Dermed at kommunen har opnået en reduktion i den gennemsnitlige varighed på offentlig forsørgelse.

Det følger ligeledes af integrationsloven, at kommuner opnår en økonomisk bonus på 44.000 kr. pr. borger, som kommer i selvforsørgelse eller uddannelse i en periode af min. 6 måneders sammenhængende varighed.

Indsatsen vil ligeledes medføre mindre udgifter til at købe mentor forløb hos eksterne leverandører, da virksomhedskonsulenten vil kunne påtage sig mentoropgaven for nogle af borgerne.

Forvaltningen vil følge op på effekten af investeringsforslaget via tæt ledelsesmæssig opfølgning i forhold til udviklingen i sagsporteføljen for virksomhedskonsulenten, blandt andet igennem løbende fokus på progression af den enkelte borgers forløb, registrering af borgere, som kommer i selvforsørgelse samt udviklingen i antallet af virksomhedsrettede tilbud.

Økonomi og personalemæssige konsekvenser

Økonomiske konsekvenser, 1.000 kr.	2016	2017	2018	2019
Besparelse - løn				
Besparelse - øvrig drift	-284	-284	-912	-912
Investeringsomkostninger	550	550	550	550
Indtægter				
I alt	266	266	-362	-362
Personalemæssige konsekvenser årsværk	1	1	1	1
Gennemsnitssløn pr. år (1.000 kr.)	550			

Beløbene er i 2015-niveau (-=budgetreduktion og reduktion i personale/+ =budgetforøgelse og øget personale)

Forslaget indebærer at virksomhedskonsulenten påtager sig mentoropgaven for 25 flygtninge pr. år. I 2014 modtog 66 flygtninge eller familiesammenførte i et integrationsprogram mentorstøtte á gennemsnitligt ca. 22.700 kr. (2015-PL). Med afsæt i dette fastslås indsatsen at medføre en nettobesparelse på godt -284.000 kr. årligt på mentorstøtte, som kommunen ellers skulle have købt hos eksterne leverandører.

Ydermere lægger forslaget op til, at 5 helårspersoner fra målgruppen, som ikke ville komme i selvforsørgelsen uden den intensive indsats, årligt kommer i selvforsørgelse fra 2018 og frem. Dette udløser dels en årlig nettobesparelse på kontanthjælp til flygtninge på 408.000 kr., og dels et samlet resultattilskud på -220.000 kr. pr. år (svarende til 5 personer)

Da udgiften til en virksomhedskonsulent beløber sig til godt 550.000 kr. årligt, vil forslaget betyde en merudgift på 266.087 kr. i 2016 og 2017. Når den ventede effekt af den virksomhedsrettede indsats indtræffer fra 2018 forventes dog en nettobesparelse på omtrent -362.000 kr. årligt, og forslaget vil således være finansieret i 2019.

Konsekvenser herunder evt. for serviceniveau

Der er tale om et investeringsforslag og der er derfor ikke negative konsekvenser for serviceniveauet for borgerne.

Implementering

Forventes implementeret fra 1. januar 2016.

Tidligere politisk behandling af forslag

Er forslag nyt:

Ja

Hvis nej, hvornår har forslaget senest været behandlet politisk:

Sammenhæng med øvrige forslag

Vil forslaget have konsekvenser ift. andre forslag:

Nej

Hvis ja, hvilke andre forslag vil blive omfattet heraf:

Høring

Skal forslag i høring:

Nej.

Hvis ja, angives hvem der skal høres:

Aktivitetsområde: Erhverv og beskæftigelse

Sammenfatning:

Hovedtendenserne for arbejdet med erhvervs- og beskæftigelsesområdet kan sammenfattes i følgende punkter:

- *Implementering af reform af beskæftigelsesindsatsen for forsikrede ledige*
- *Kommende reform af refusionssystemet*
- *Beskæftigelsesindsatsen for borgere i udkanten af arbejdsmarkedet, herunder kommende reform som følge af Carsten Koch udvalgets rapport.*
- *Beskæftigelsesindsatsen på flygtninge og indvandrerområdet*
- *Krav om tværfaglig indsats som følge af Førtidspensions-, Fleksjob, og Kontanthjælpsreformerne.*
- *Fortsat implementering af sygedagpengereformen.*
- *Forstærket fokus på virksomhedsrettet indsats for alle målgrupper*
- *Indfasning af ny kontantydelse og forventning om kommende dagpengereform*

1. Beskrivelse af området

Aktivitetsområdet omfatter:

- A. Indkomsterstøttede ydelser (kontanthjælp, uddannelseshjælp, a-dagpenge, arbejdsmarkedsydelse, sygedagpenge, ledighedsydelse, ressourceforløbsydelse, førtidspension,).
- B. Foranstaltninger, der skal hjælpe borgerne til at blive selvforsørgende igen (aktive tilbud, hjælp til arbejdsredskaber og indretning af arbejdspladser, revalideringsydelse, løntilskud mv.).
- C. Hjælp til enkeltudgifter.
- D. Integrationsindsatsen for flygtninge.
- E. Erhvervsgrunduddannelsen (EGU) for unge mellem 16-25 år.
- F. Udgifter til erhvervsservice og iværksætteri.

2. Økonomisk driftsramme

Beskrivelse / mio. kr.	R14	B15	B16	BO17	BO18	BO19
Tilbud til udlændinge - integration mv.:						
Introduktionsprogram og introduktionsforløb mv.	2,9	3,4	3,4	3,4	3,4	3,4
Kontanthjælp til udlændinge omfattet af integrationspro	4,3	3,7	3,7	3,7	3,7	3,7
Førtidspensioner og personlige tillæg:						
Personlige tillæg til pensionister	4,6	5,5	5,5	5,5	5,5	5,5
Førtidspensioner	113,7	120,2	119,2	120,1	120,1	120,1
Indkomsterstattende - og andre kontantydelse:						
Sygedagpenge	49,8	37,7	37,5	39,3	39,3	39,3
Kontanthjælp	69,8	70,5	67,8	67,1	67,1	67,1
Dagpenge forsikrede ledige	80,0	67,0	67,0	67,2	67,2	67,2
Særlig uddannelsesordning	1,9					
Boligyldelse	27,1	27,4	27,4	27,4	27,4	27,4
Boligsikring	15,5	15,9	16,5	17,0	17,0	17,0
Sociale formål	0,9	2,1	2,1	2,1	2,1	2,1
Andre sundhedsudgifter	1,3	1,8	1,8	1,8	1,8	1,8
Revalidering mv.:						
Revalideringsydelse	3,5	4,8	4,8	4,8	4,8	4,8
Løntilskud og ledighedsydelse	32,4	34,2	34,8	34,5	34,5	34,5
Ressourceforløb	4,8	22,8	25,0	28,0	28,0	28,0
Arbejdsmarkedsforanstaltninger:						
Erhvervsgrunduddannelsers skoleophold	1,0	1,6	1,6	1,6	1,6	1,6
Driftsudgifter til aktivering	14,5	20,8	21,3	24,1	24,1	24,1
Beskæftigelsesindsats forsikrede ledige	6,3	10,6	10,6	10,6	10,6	10,6
Løn til forsikrede ledige ansat i kommuner	0,3	0,7	0,7	0,7	0,7	0,7
Seniorjob	4,1	5,5	5,5	5,5	5,5	5,5
Beskæftigelsesordninger	3,6	7,1	7,8	8,0	8,0	8,0
Erhvervsservice mv.:						
Turisme		0,1	0,1	0,1	0,1	0,1
Innovation og anvendelse af ny teknologi	0,8	0,8	0,8	0,8	0,8	0,8
Erhvervsservice og iværksætteri	1,1	1,5	1,5	1,5	1,5	1,5
Aktivitesområde Erhverv og Beskæftigelse i alt	444,3	465,8	466,5	474,8	474,8	474,8

Anm.: Afrunding kan indebære, at summen af de enkelte poster afviger fra totalen.
2016 pris- og lønniveau

[Den økonomiske driftsramme er foreløbig, idet rammerne ikke er tilpasset konsekvenserne i medfør af budgetgarantien, den aftalen om kommunernes økonomi for 2016 mv.]

3. Budgetforudsætninger

3.1 Generelle budgetforudsætninger

[Afsnittet om budgetforudsætninger opdateres i august ved færdiggørelsen af det administrative budgetforslag, der fremlægges for Økonomiudvalget 27. august]

For de mest konjunkturfølsomme dele af aktivitesområdet (a-dagpenge, kontanthjælp og uddannelseshjælp) tager reguleringen af budgetrammen udgangspunkt i den senest tilgængelige Økonomisk Redegørelse og vurderingen af udviklingen i ledigheden nedbrudt til helårspersoner for Lyngby-Taarbæk kommune på Effektivindsats.dk.

For de udgifter, der er omfattet af budgetgarantien, eksempelvis kontanthjælp og førtidspension mv., tager reguleringen ligeledes afsæt i kommunens andel af reguleringen.

Udgifterne til den aktive indsats tager afsæt i en pris- og lønfremskrivning af rammen og de korrektioner, der tidligere er lagt ind på området.

4. Perspektiver og udfordringer

Udviklingen i den lokale beskæftigelsessituation er underlagt en række strukturelle betingelser, som påvirker indsatsen. I den sammenhæng hører Lyngby-Taarbæk til de kommuner i landet, som har relativt gode rammevilkår for beskæftigelsesindsatsen. Rammevilkårene er karakteriseret ved:

- Relativt færre borgere på offentlig forsørgelse
- En voksende arbejdsstyrke med mange højtuddannede
- Et arbejdsmarked med et stærkt videns- og uddannelsesmiljø
- En erhvervsstruktur i hastig udvikling

Den styringsmæssige ramme for beskæftigelsesindsatsen er ændret i 2015. Kommunerne har entydigt fået ansvaret for beskæftigelsesindsatsen og kravene til eksempelvis beskæftigelsesplaner og resultatrevisioner er afbureaukratiseret. Politisk er det besluttet at Lyngby-Taarbæk forsat - med afsæt i de nationale udmeldinger - fastsætter en række lokale resultatmål for beskæftigelsesindsatsen i beskæftigelsesplanen.

I kombination med reformer på området og fokus på de tiltag, der virker, danner beskæftigelsesplanen grundlag for den konkrete indsats i Lyngby-Taarbæk kommune. De lokale mål har karakter af en lokal prioritering af indsatsen med henblik på at sikre en aktiv og effektiv beskæftigelsesindsats. Beskæftigelsesplan 2016 udarbejdes i andet halvår af 2015 og forventes vedtaget politisk i december 2015.

Reform af beskæftigelsesindsatsen - fase 1

Første fase af beskæftigelsesreformen er implementeret i 2015. Reformen er opdelt i to faser, hvor første fase vedrører indsatsen for forsikrede ledige (og virksomhedsrettet indsats) og anden fase omfatter reform af indsatsen for borgere i udkanten af arbejdsmarkedet.

Første fase gennemføres i 2015, og indebærer blandt andet hyppigere samtaler, øget samarbejde med a-kasserne, jobrettet uddannelse samt intensiveret indsats for ledige sidst i dagpengeperioden. Et andet centralt element er blandt andet, at virksomhedsservice og jobformidling bliver en kerneopgave i beskæftigelsesindsatsen.

De økonomiske konsekvenser af beskæftigelsesreformen (første fase) forventes først endeligt opgjort i forbindelse med aftalen om kommunernes økonomi for 2016. Foreløbigt er det dog estimeret, at Lyngby-Taarbæk Kommune kompenseres mere i bloktilskuddet end kommunens konkrete udgift til ledige og aktiverede som følge af reformen. Dette skal ses i lyset af, at kommunens bloktilskudsandel er højere end kommunens andel af forsikrede ledige og aktiverede mv. Det er politisk besluttet at investere en del af merindtægten i tiltag, som vurderes nødvendige for at imødekomme reformens krav, herunder flere ressourcer til samtaler og permanentgørelse af ordningen med personlige jobformidlere. Samtidig investeres i en øget virksomhedsrettet indsats jf. forslag til effektiviseringsprocessen.

Beskæftigelsesreform – fase 2

Carsten Koch udvalget offentliggjorde den 17. marts 2015 anbefalinger til indsatsen for borgere i udkanten af arbejdsmarkedet. På landsplan vedrører anbefalingerne de godt 500.000 borgere, som har været på offentlig forsørgelse igennem flere år og er i risiko for helt at miste tilknytningen til arbejdsmarkedet. Anbefalingerne er inddelt i tre spor, som handler om øget virksomhedsrettet indsats, en styrket tværfaglig indsats og målrettet uddannelse.

Det er forventningen at anbefalingerne fører til justeringer i lovgivningen og dermed har både økonomiske og administrative konsekvenser for Lyngby-Taarbæk.

Beskæftigelsesindsatsen på flygtninge- og indvandrersområdet

Den 20. januar 2015 sendte Carsten Koch udvalget sine anbefalinger til et bedre

integrationsprogram. Regeringen offentliggjorde den 17. marts 2015 integrationsudspil på baggrund af anbefalingerne. Dette var blandt andet i lyset af udmelding om et væsentlig stigende antal flygtninge i 2015. Hovedpunkter i anbefalingerne og udspillet er en mere virksomhedsrettet og uddannelsesrettet indsats, varigheden af programmet afkortes samt tværfaglig udredning for nogle. Det forventes at udspillet vil indgå i det videre arbejde med en forbedret integrationsindsats.

Refusionsreform

Der er fremsat lovforslag om en omlægning af refusionsordningen. Lovforslaget indebærer et ændret fokus fra aktivitet til effekt, idet der skabes økonomisk incitament for kommunerne til at iværksætte den indsats som bedst forebygger langvarig offentlig forsørgelse. I hovedtræk sker det ved, at der fra 1. januar 2016 indføres en fælles refusionsprocent på tværs af forsørgelsesyndelser, som gradvist nedtrappes over tid. Fra 80 pct. de første 4 uger, 40 pct. fra uge 5 til 26, 30 pct. fra uge 27-52 til 20 pct. fra uge 52. Modellen betyder dermed at udgiften til forsørgelse kobles til varighed af tiden på offentlig forsørgelse. En effektiv beskæftigelsesindsats kan dermed tjene penge hjem til kommunen og andre velfærdsområder. Tilsvarende er risikoen at forsørgelsesudgifterne stiger – og dermed belaster det kommunale budget inden for andre velfærdsområder – hvis indsatsen ikke bringer borgerne tilbage i varig selvforsørgelse hurtigt og effektivt.

De konkrete økonomiske konsekvenser af refusionsordningen afhænger bl.a. af fordelingen af personer på offentlig forsørgelse ift. varighed samt af indsatsens effekt. Refusionsomlægningen sætter derfor streg under nødvendigheden af, at der stilles skarpt på behovet for en tidlig og intensiv indsats, som Lyngby-Taarbæk Kommune bl.a. har gjort ved at investere i ressourcer til flere samtaler, intensivere den virksomhedsrettede indsats samt ved at permanentgøre ordningen med personlige jobformidlere. Refusionsomlægningen medfører dog et stort behov for, at der udvikles og implementeres redskaber til at måle på effekt i forhold til selvforsørgelse frem for, som i dag, at måle på aktivitet.

Fortsat implementering af Sygedagpengereformen

I perioden 2014-2015 er der gennemført en reform af sygedagpengesystemet. Reformen indebærer blandt andet at stillingtagen til forlængelse af sygedagpenge sker efter 22 uger. En forlængelse af sygedagpenge sker efter de eksisterende forlængelsesbestemmelser samt en ny forlængelsesbestemmelse. For de sygemeldte som ikke opfylder forlængelsesbestemmelserne er indført et jobafklaringsforløb, hvor de modtager ressourceforløbsydelse. Reformen betyder at flere borgere får retskrav på at modtage en indkomsterstattende ydelse. LTK har siden reformen trådt i kraft haft et stigende antal forlængelser end det, som var forudsat i reformen og dermed stigende udgifter til sygedagpenge.

Som følge af reformen er der fra 1. januar 2015 desuden indført en ny visitationsmodel med fokus på at styrke indsatsen overfor sygemeldte med komplekse problemer. Intensivering af indsatsen skal blandt andet udmøntes i hyppigere opfølgning med sygemeldte borgere (samtaler hver 4. uge) og et tættere samspil med virksomhederne.

Implementeringen af Sygedagpengereformen vil fortsat være på dagsordenen i 2016-2019. Dette skal bl.a. ses i lyset af, at reformen endnu ikke er slået igennem som forudsat samt, at antallet af sygedagpengemodtagere også må forventes at stige i takt med at beskæftigelsen stiger, idet andelen af borgere, som får ret til sygedagpenge, derved stiger.

Krav om tværgående indsats som følge af Førtidspensions-, Fleksjob- og Kontanthjælpsreformerne

Fra nationalt plan har der de senere år været fokus på at begrænse antallet af borgere, som varigt mister fodfæstet på arbejdsmarkedet og ender på permanent offentlig forsørgelse.

Med førtidspensions- og fleksjobreformen, blev der sat fokus på, at de ledige borgere, som er længst fra arbejdsmarkedet skal tilbage i arbejde - helt eller delvist. Det blev et krav, at kommunerne skal sikre dette gennem en tværfaglig indsats. Målgruppen er borgere med komplekse og sammensatte problemer, der skal deltage i rehabiliterende ressourceforløb, hvor fokus er på en helhedsorienteret indsats målrettet den enkelte borgers konkrete udfordringer. Et centralt element i

den tværgående tilgang er blandt andet en empowerment-tankegang, som forudsætter, at der skabes indflydelse på og ejerskab til indsatsen hos den enkelte borger, hvis indsatsen skal nå i mål.

Tilgangen er desuden udbredt til kontanthjælps- og sygedagpengeområdet. Med Sygedagpengereformen fik sygemeldte borgere med komplekse problemer eksempelvis mulighed for at deltage i et jobafklaringsforløb, som har ligheder med ressourceforløb, hvis deres ret til sygedagpenge bortfalder.

Implementeringen af den tværgående indsats har været et fast fokusområde i de senest år, og er for så vidt nået langt. Lyngby-Taarbæk Kommune deltager i projektet 'det gode ressource forløb', som løber fra 1. september 2014 til 30. september 2016, hvor fokus netop er på, at sikre borgernes ejerskab for og indflydelse på indsatsen samt at understøtte det tværfaglige samarbejde på tværs af kommunens centre. Kommunen har ydermere fået tildelt statslige midler til kompetenceudvikling af de koordinerende sagsbehandlere, som arbejder med udsatte borgere på tværs af beskæftigelses-, sundheds- og socialområdet.

Den tværfaglige indsats har et langt sigte, og vil derfor også være i fokus i den kommende budgetperiode. Til eksempel er der fremadrettet behov for et skarpt fokus på det ressourcetræk indsatsen resulterer i, hvilket fordrer videreudvikling af en tæt opfølgning i forhold til indsatsens indhold, resultater og forbrug. Dette skal også ses i lyset af den kommende omlægning af refusionsordningen fra 1. januar 2016.

Fokus på virksomhedsrettet indsats

Et grundlæggende element i alle de senere års reformer af beskæftigelsesindsatsen er et intensivt samarbejde med virksomhederne i forhold til alle målgrupper. Dette fokus fortsætter ind i kommende budgetperiode.

Refusionsreformens krav om strategiske overvejelser i forhold til beskæftigelsesindsatsen fører til et skærpet behov for at fokusere på effekten af de redskaber, der gøres brug af i beskæftigelsesindsatsen. Der er evidens for at en virksomhedsrettet indsats har en høj effekt i forhold til at få borgere tilbage i arbejde – det gælder for alle målgrupper. Det er i denne forbindelse blandt andet understreget, at den virksomhedsrettede indsats er gjort til en kerneopgave i den lokale beskæftigelsesindsats.

Jobcenteret har igennem mange år fulgt en virksomhedsrettet strategi ved at have en høj prioritering af den virksomhedsrettet indsats og ved at samarbejde med både private og offentlige virksomheder. Samarbejdet med virksomheder intensiveres yderligere fremover, herunder særligt samarbejdet med private virksomheder i forhold til både rekruttering, optræning af kompetencer, fastholdelse af medarbejdere - og samspil om beskæftigelsesindsatsen i form af virksomhedspraktik og løntilskud.

Indfasning af ny kontantydelse og kommende reform af dagpengesystem

Lov om kontantydelse er vedtaget 24. februar 2015. Loven indfører en ny midlertidig kontantydelse for personer, som opbruger retten til arbejdsløsdagpenge, den særlige uddannelsesydelse og/eller den midlertidige arbejdsmarkedsydelse. Retten til den nye kontantydelse forudsætter, at dagpengere retten er opbrugt i perioden 5. januar 2015 til 2. juli 2017, at retten til midlertidige arbejdsmarkedsydelse og særlige uddannelsesydelse skal være opbrugt samt at borgeren ikke er berettiget til at modtage anden offentlig forsørgelse incl. kontanthjælp. Det er kommunen, som udbetaler ydelsen på baggrund af opgørelser fra a-kassen, og loven fastsætter, at modtagere af ydelse har pligt til at stå til rådighed for aktive tilbud (nytteindsats) og deltage i samtaler i jobcenteret. De økonomiske konsekvenser opgøres endeligt i forbindelse med opfølgningen på aftalen om kommunernes økonomi for 2015, og opgøres til 1,0 mio. kr. i 2015 og 0,5 mio. kr. i 2017.

Regeringen nedsatte i juni 2014 en dagpengekommision som skal komme med anbefalinger til et nyt dagpengesystem. Det forventes at anbefalingerne offentliggøres i andet halvår af 2015 og på baggrund heraf udmøntes i ny lovgivning på området.

5. Nøgletalsudvikling

[Afsnittet færdiggøres til det administrative budgetforslag, der fremlægges for Økonomiudvalget 27. august]

6. Sammenligning af nøgletal

[Afsnittet færdiggøres til det administrative budgetforslag, der fremlægges for Økonomiudvalget 27. august]

Handleplan 2015

Implementering af Turismestrategi 2015-17



Udkast af den 30. marts 2015

Baggrund

Kommunalbestyrelsen i Lyngby-Taarbæk Kommune vedtog den 19. marts 2015 Turismestrategi 2015-17, som fastlægger en overordnet målsætning og potentialer for udvikling af turismeområdet. Målsætningen *at øge indtjeningen fra turisme*. Udgangspunktet er Lyngby-Taarbæk Kommunes lokale styrker inden for kultur, natur, handel og erhvervsturisme i Lyngby-Taarbæk Vidsensby.

Fokus er lagt på "24-timers-turisten", dvs. både ferie- og erhvervsturister, som gør relativt korte ophold. Målet er både at øge besøgsvolumen og opholdsvarighed. Det vil kræve en indsats, som Lyngby-Taarbæk Kommune vil være tovholder for, og som bl.a. vil bestå i at invitere til netværkssamarbejde på tværs af sektorer og brancher. Den fælles handleplan tilbyder at samle aktørernes indsatser.

Formål med handleplan 2015

Handleplan 2015 giver et overblik over konkrete projekter og tiltag, som bidrager med at implementere Turismestrategi 2015-17. Handleplanen er et dynamisk værktøj, som kan rumme forskellige indsatser, som henholdsvis turismeerhverv, uddannelsesinstitutioner, offentlige myndigheder m.fl. kan være med til at sætte på dagsordenen og drive med. Hvorvidt et konkret tiltag bliver indarbejdet i Lyngby-Taarbæk Kommunes handleplan er naturligvis op til den enkelte projektejer at beslutte. Lyngby-Taarbæk Kommune håber dog på opbakning og samarbejdsinteresse fra en bred kreds.

Krav til indsatser i handleplan 2015 med kommunalt engagement

Ifølge Turismestrategi 2015-17 fastlægges indsatser med kommunalt engagement af Erhvervs- og Beskæftigelsesudvalget. Det fremgår desuden af Turismestrategi 2015-17, at to faktorer skal kendetegne de handlinger, som Lyngby-Taarbæk Kommune engagerer sig i:

- Indsatserne skal understøtte andre turismeaktørers aktiviteter, gerne i form af et egentligt samarbejde mellem flere aktører
- Indsatserne skal rette sig mod mindst et af de fire potentialer, som dialogen med turismeaktørerne har peget på

Der gøres status på handleplanen hvert halve år, mens udviklingen i forhold til de fastsatte mål i Turismestrategi 2015-17 opgøres årligt.

Opbygning

Handleplanen er opbygget med udgangspunkt i de fire potentialer, som Turismestrategi 2015-17 peger på. De handler om:

1. At synliggøre alle områdets tilbud og attraktioner – både for potentielle turister, og for dem, som i dag kun besøger området kortvarigt.
2. At gøre det nemt for turisten at kombinere flere af områdets tilbud/pakker
3. At styrke netværket mellem turismeaktørerne mhp. samarbejde om nye, fælles initiativer.
4. At huske, at turisten ikke kender kommunegrænser, så samarbejder kan også være fx med nabokommuner, region og relevante brancheorganisationer

Nedenstående tabel 1 er opdelt på de fire potentialer og under hvert potentiale oplistes konkrete initiativer, som Lyngby-Taarbæk Kommune har ansvar for. *[Efter turismenetværksmødet den 15. april indarbejdes turismeprojekter, som ikke drives af kommunen, men af private og/eller foreningsbaserede samarbejdspartnere.]* Bagerst fremgår en oversigt over disponeringen af de i budget 2015-18 afsatte midler til henholdsvis byliv og turisme.

Indsatser i handleplanen kan ligge inden for et bestemt potentiale eller gå på tværs, alt efter initiativets karakter og aktørernes fælles interesser.

Tabel 1 - Handleplan 2015

Handling (Beskrivelse)	Periode	Delmål	Ressourcer og økonomi (Pulje i.f.m. budget 2015-18)
Potentiale 1			
At synliggøre alle områdets tilbud og attraktioner – både for potentielle turister, og for dem, som kun besøger området kortvarigt.			
Lyngby-Taarbæk Kommune			
Der udarbejdes en ny Kgs. Lyngby Guide på dansk. Turismeaktørerne bedes levere input.	2015	At synliggøre oplevelser over for både borgere og turister. At husstandsomdele dansk version i Lyngby-Taarbæk Kommune. At dansk version kan uddeles til relevante parter.	Der er afsat et ¼ årsværk til turisme og opgaven løses som en del af dette. I.f.m. Økonomiudvalgets møde den 15. januar 2015 blev det godkendt, at der laves en Kgs. Lyngby Guide i samarbejde med Det Grønne Område under forudsætning af, at Det Grønne Område har det primære redaktionelle ansvar. Som grundlag for mødet var der indhentet et revideret tilbud på 48.000 kr. for 33.100 eksemplarer af guidens danske version. Det skal bemærkes, at der i.f.m. Økonomiudvalgets møde den 16. december 2014 blev anvist finansiering af guiden således 50.000 kr. er afsat til borgerrettet kommunikation og andre 50.000 kr. er afsat til finansiering af kortgrundlag under henholdsvis Center for Borgerservice og Digitalisering og Center for Miljø og Plan.
Der udarbejdes en ny Kgs. Lyngby Guide på engelsk	2015	At synliggøre oplevelser over for internationale borgere og engelsktalende turister. At engelsk version kan uddeles til relevante parter.	Den engelsk version andrager 67.000 kr. for 10.000 eksemplarer og forudsætter ekstern finansiering.
Det undersøges, hvorledes oplysningerne i Kgs. Lyngby Guiden kan anvendes på en digital platform jf. protokollat af ØKU den 15.1.15.	2015	Den trykte Kgs. Lyngby Guide suppleres med andre fx digitale formidlingsformer.	Der er afsat et ¼ årsværk til turisme og opgaven løses som en del af dette.
Lyngby-Taarbæk Kommune indgår i samarbejdet om "Liv i Lyngby".	2015-2016	At få skabt mere liv i det centrale Kgs. Lyngby i samarbejde med Lyngby-Taarbæk Vidensby, Handelsforeningen for Kgs. Lyngby og Omegn og Lyngby-Taarbæk Kommune.	Økonomiudvalget besluttede den 5. marts 2015 at anvende puljemidlerne til byliv til en partnerskabsmodel, som går ud på, at henholdsvis Vidensby, LTK og Handelsforeningen indgår i partnerskabet "Liv i Lyngby" med henblik på at skabe en række kulturelle arrangementer og oplevelser af høj kvalitet i Lyngby,

Handling (Beskrivelse)	Periode	Delmål	Ressourcer og økonomi (Pulje i.f.m. budget 2015-18)
			som styrker og understøtter byens kulturelle og handelsmæssige profil og byens image som Vidensby. LTKs andel i projektet andrager 100.000 kr. til projekter og 25.000 kr. til løn i hhv. 2015 til 2016. Bylivsmidlerne er afsat i.f.m. budget 2015-18 jf. vedlagte tabel 2. Indsatsen løftes af kulturområdet i Lyngby-Taarbæk.
Revision af Kulturfondens retningslinjer, så de også imødekommer indsatser med turismeformål og formål der understøtter en branding af Lyngby-Taarbæk Kommune.	2015-	At åbne Kulturfonden op over for et bredere anvendelsesformål, som inkluderer turisme og branding af Lyngby-Taarbæk Kommune.	Denne indsats løftes af kulturområdet i Lyngby-Taarbæk.
I forhold til synliggørelse vil andre turismeaktører arbejde med at:			
<i>Udfyldes efter turisme-netværksmødet den 15. april 2015</i>			
Potentiale 2			
At gøre det nemt for turisten at kombinere flere af områdets tilbud			
Lyngby-Taarbæk Kommune vil:			
Formidle information om planlagte events til turismeaktørerne, som inspiration til at koble forskellige tilbud og aktiviteter med hinanden.	2015	Motivere lokale turismeaktører til at kombinere flere lokale begivenheder og projekter med henblik på at tiltrække flere turister til området.	Der er afsat et ¼ årsværk til turisme og opgaven løses som en del af dette i samarbejde med kulturområdet.
Andre turismeaktører vil:			
<i>Udfyldes efter turisme-netværksmødet</i>			

Handling (Beskrivelse)	Periode	Delmål	Ressourcer og økonomi (Pulje i.f.m. budget 2015-18)
den 15. april 2015			
Potentiale 3			
At styrke netværket mellem turismeaktørerne mhp. samarbejde om nye, fælles initiativer.			
Lyngby-Taarbæk Kommune vil:			
Være tovholder for Lyngby-Taarbæk Kommunes turismenetværk.	2015 -	At skabe anledninger til, at lokale turismeaktører mødes og motiveres til at samarbejde om konkrete turismeprojekter. At fremme at lokale turismeaktører engagerer sig i lokale projekter, som har et turismefremmende sigte. At fremme lokal forankring af turismestrategi og handleplan.	Der er afsat et ¼ årsværk til turisme og opgaven løses som en del af dette.
Følge op på de enkelte projekter, som drives af aktører i turismenetværket.	2015 -	At koordinere indsatserne inden for turismenetværket. At sikre videndeling på tværs.	Der er afsat et ¼ årsværk til turisme og opgaven løses som en del af dette.
Formidling af Turismestrategi 2015-17 og af konkrete projekter.	2015 -	At nå ud med budskabet om, at kommunalbestyrelsen har en netværksorienteret turismestrategi, og at der udarbejdes årlige handleplaner for turismeudviklingen og følges op på resultaterne.	Der er afsat et ¼ årsværk til turisme og opgaven løses som en del af dette.
Andre turismeaktører vil:			
Udfyldes efter turismenetværksmødet den 15. april 2015			
Potentiale 4			
At turisten ikke kender kommunegrænser, så samarbejder, kan også være fx med nabokommuner, region og relevante brancheorganisationer			
Lyngby-Taarbæk Kommune vil...			
Undersøge potentialet for fælles formidling af turisttilbud med kommunerne omkring Furesøen. Sket som		At foreslå Kommunalbestyrelsen i Lyngby-Taarbæk scenarier for et tværkommunalt samarbejde om fælles turismeplatform.	Der er afsat et ¼ årsværk til turisme og opgaven løses som en del af dette.

Handling (Beskrivelse)	Perio de	Delmål	Ressourcer og økonomi (Pulje i.f.m. budget 2015-18)
udgangspunkt i samarbejde med Gladsaxe, Gentofte, Furesø og Rudersdal kommuner samt Naturstyrelsen.			
Samarbejde på tværs af de nordsjællandske kommunegrænser for at sætte fokus på Jægersborg Dyrehave, der forventes optaget på Unescos Verdensarvsliste. Sker som udgangspunkt i samarbejde med Allerød, Hillerød, Fredensborg, Rudersdal og Gentofte kommuner og Naturstyrelsen.	2015 -		Optagelse på Verdensarvslisten vil ikke være forbundet med udgifter. Formidlingsaktiviteterne kan afhængig af omfang være forbundet med udgifter, som kan afholdes fra delrammen til synliggørelse.
Andre turismeaktører vil			
<i>Udfyldes efter turisme-netværksmødet den 15. april 2015</i>			

Tabel 2 - Anvendelse af puljemidler til byliv og turisme

Anvendelse af pulje til byliv og turisme afsat af Økonomiudvalget ifm. budget 2015-18*/**					
(Hele kr.)	2015	2016	2017	2018	Politisk forankring
Midler til byliv	125.000	125.000	125.000	125.000	
<i>Vedttaget anvendelse:</i>					
1 Kommunal andel af pulje til samarbejde om Liv i Lyngby	100.000	100.000	0	0	Kultur- og Fritidsudvalget
2 Lønmidler til kommunalt sekretariat vedr mere liv i Lyngby	25.000	25.000	0	0	Kultur- og Fritidsudvalget
i alt	125.000	125.000	0	0	
Midler til turisme	125.000	125.000	125.000	125.000	Politisk forankring
<i>Foreslået anvendelse:</i>					
3 Delramme til indsatser der fremmer synliggørelsen af områdets tilbud og attraktioner. De konkrete indsatser kan fx være produktion af kort, guide, plakater, skiltning og annoncering, som gør opmærksom på eller som brander området generelt.	Andel af puljen	0	0	0	Erhvervs- og Beskæftigelsesudvalget
4 Delramme til kombinationsindsatser, der gør det nemt for turisten at kombinere tilbud/pakker. De konkrete indsatser kan være mødeaktiviteter, foredrag og formidling af gode eksempler på, hvordan man kan arbejde med at styrke værdikæden inden for turisme.	Andel af puljen	0	0	0	Erhvervs- og Beskæftigelsesudvalget
5 Delramme til indsatser, der styrker viden og kompetencer i turismenetværket, eller som inspirerer netværket til at samarbejde på nye måder. Konkrete indsatser kan være kursusaktiviteter, oplæg og workshops inden for turisme.	Andel af puljen	0	0	0	Erhvervs- og Beskæftigelsesudvalget
6 Delramme til indsatser der er med til at undersøge muligheder for at samarbejde med andre kommuner om en fælles digital platform. Konkrete indsatser kan være analyser, udredninger, fælleskommunale projekter mv.	Andel af puljen	0	0	0	Erhvervs- og Beskæftigelsesudvalget
i alt	125.000	0	0	0	

* Puljen på 250.000 kr. årligt er afsat under Økonomiudvalgets budgetramme til senere udmøntning (budget 2015-18) Den nærmere disponering af midlerne i 2015 fremlægges med turismeaktørernes projekter i juni 2015 i forbindelse med handleplanens 2. stadie (indarbejdelse af andre turismeaktørers projekter).

** Beløbene for 2016-18 foreslås disponeret i forbindelse med kommende handleplaner jf. Turismestrategi 2015-17

NOTAT



18. marts 2015

[AMK Øst/KLV]

2015-0002588

Forslag til etablering af et rekrutteringssamarbejde mellem 16 jobcentre i Hovedstadsområdet - Hovedstadens Rekrutteringsservice

De 16 jobcentre i Hovedstadsområdet¹ som har etableret Hovedstadens Jobrotationsservice (HJS), udvider dette samarbejde til målrettet opsøgende indsats i forhold til virksomheder, som er involveret i de store bygge- og anlægsprojekter i Hovedstadsområdet.

Samarbejdet består i etablering af et fælles sekretariat til den opsøgende virksomhedskontakt i forbindelse med store projekter og et styrket tværgående koordineret samarbejde om rekrutteringsopgaven, kaldet Hovedstadens Rekrutteringsservice (HRS).

1. Baggrund

Der er en række grunde til at styrke rekrutteringssamarbejdet i Hovedstadsområdet. Kontanthjælps- og Beskæftigelsesreformerne har styrket fokus på virksomhedsindsatsen og jobcentrenes opgave med at bistå virksomhederne med rekruttering af arbejdskraft. Det gælder både jobordrer, som kommer ind via det enkelte jobcenter og det eksisterende 9-kommunesamarbejde, og de jobordrer, som kommer ind via Virksomhedsberedskabet/Hotlinen.

Forslaget om etablering af Hovedstadens Rekrutteringsservice ligger i forlængelse af visionerne på beskæftigelsesområdet i KKR Hovedstaden. KKR foreslår i bilag til KKR-mødet den 23. februar 2015² om tværkommunale samarbejder:

- At alle kommuner skal være en del af et formaliseret virksomhedsberedskab
- At alle kommuner skal indgå i et formaliseret samarbejde vedr. koordination af arbejdskraft til de store infrastrukturprojekter, som i disse år igangsættes (hospitalsbyggeri, metro, letbanebyggeri mv.).

De mange igangværende og kommende store bygge- og anlægsprojekter stiller således krav til jobcentrenes opgave med den opsøgende virksomhedsindsats og med at forudse behov for opkvalificering af ledige, formidle arbejdskraft hurtigt og samarbejde på tværs af kommunegrænser. Det er for-

¹ Albertslund, Ballerup, Brøndby, Frederiksberg, Furesø, Gentofte, Gladsaxe, Glostrup, Herlev, Hvidovre, Høje-Taastrup, København, Lyngby-Taarbæk, Rødovre, Tårnby, Valensbæk

² Bilaget til møde i KKR Hovedstaden kan ses [her](#).

udsætningerne, hvis danske ledige skal have del i jobbene, og hvis virksomhedernes behov for arbejdskraft skal kunne honoreres med dansk arbejdskraft.

Det enkelte jobcenter i Hovedstadsområdet har vanskeligt ved at klare større rekrutteringsopgaver alene. Dels fordi det er nødvendigt at se på tværs af kommunegrænser for at imødekomme virksomhedens rekrutteringsbehov, fordi større rekrutteringsprojekter kræver en del ressourcer til den opsøgende indsats og koordinering – og dels fordi store arbejdsgivere forventer, at de kan serviceres ét sted fra og på tværs af kommune- og (jobcenter)grænser.

De fleste virksomheder ønsker én kontaktperson, som kan bistå med at besætte jobordrer, uanset at flere jobcentre arbejder sammen om opgaven, og at ledige rekrutteres fra flere kommuner. Tilsvarende gælder, at virksomhederne ønsker en samlet opfølgning i forhold til nyansatte, som kommer fra ledighed, og som i forbindelse med ansættelsen i virksomheden tildeles støtte fra kommunen til at komme godt i gang på jobbet.

Der er derfor behov for, at jobcentrene i Hovedstadsområdet formaliserer og strukturerer samarbejdet om den opsøgende indsats og rekrutteringsservice til virksomhederne.

Med henblik på at pulje ressourcer til en fælles rekrutteringsservice og herigennem sikre job til ledige og arbejdskraft til virksomheder etableres derfor et tværgående samarbejde om det opsøgende arbejde og rekruttering. Det foreslås, at Hovedstadens Rekrutteringsservice og Hovedstadens Jobrotations-service samarbejder og gerne fysisk placeres samme sted.

2. Opgaven, der samarbejdes om

Hovedstadens Rekrutteringsservice hovedopgave vil være - gennem opsøgende indsats i forhold til store projekter og hjemtagelse af jobordrer til besættelse - at bistå virksomheder med store jobordrer gennem rekruttering af ledige på tværs af kommunerne i Hovedstadsområdet.

Hovedstadens Rekrutteringsservice målretter den opsøgende indsats til bygge- og anlægsområdet, hvor jobcentrene har erfaringer med en koordineret indsats med Frederiksberg som koordinator på Metroprojektet, og hvor der er stor efterspørgsel efter arbejdskraft.

Indholdet i samarbejdet om opsøgende virksomhedskontakt og rekruttering koncentrerer sig om følgende:

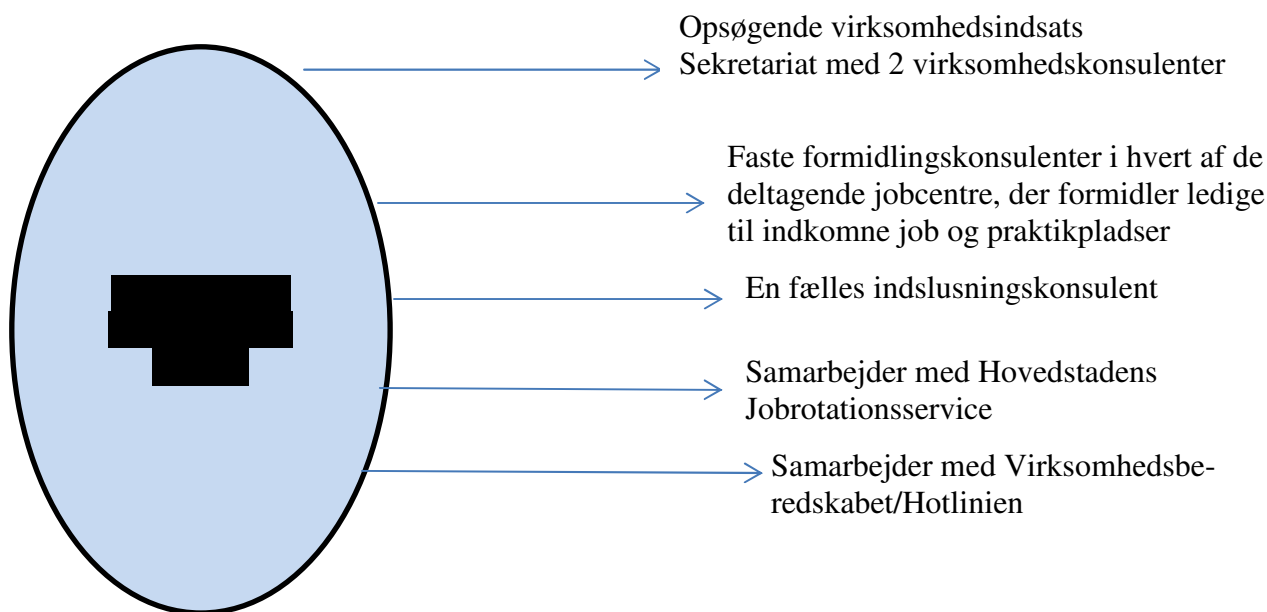
- Opsøgende indsats til virksomheder med behov for arbejdskraft inden for bygge- og anlægsområdet i Hovedstadsområdet

- En fælles indgang og et fælles telefonnummer: 7080 8055 (det eksisterende nummer til 9-kommune-samarbejdet)
- Det jobcenter, hvor virksomheden ligger, har kontakten til virksomheden og koordinerer rekrutteringsopgaven med øvrige jobcentre i HRS, med mindre andet aftales
- Fælles principper for visitering og screening af ledige til indkomne jobordrer
- Fælles skabelon for CV'er (til brug for udsøgning) til ledige på dansk og engelsk
- Fælles opfølgning i forbindelse med ansættelse på de store projekter gennem en fælles indslusningskonsulent til ledige, som formidles til de ledige job
- Samarbejde om opkvalificering af ledige til store bygge- og anlægsprojekter

Hovedstadens Rekrutteringsservice kan eventuelt indgå skriftlige samarbejdsaftaler med virksomheder, der over en længere periode skal rekruttere et større antal medarbejdere, og som ønsker dette.

3. Organisering

Der etableres et fælles koordinerende sekretariat bemandet med 2 udgående virksomhedskonsulenter og 1 indslusningskonsulent. De to virksomhedskonsulenter har opsøgende virksomhedsindsats og hjemtagelse af jobordrer og praktikpladser i forbindelse med store projekter som deres primære opgave. Indslusningskonsulenten skal være med til at sikre, at de ledige, som formidles til job på de store projekter, kommer godt i gang og fastholdes i jobbet.



HRS-sekretariatet har faste samarbejdspartnere i form af en eller flere navngivne jobkonsulenter i hvert af de deltagende jobcentre. Samarbejdet bygger videre på de samarbejdsstrukturer og arbejdsgange, som gælder for Virksomhedsberedskabet/Hotlinen.

De medvirkende jobcentre forpligter sig til at stille ressourcer til rådighed i et omfang, der matcher de jobordrer, som kommer ind.

De medvirkende jobcentre kan indmelde konkrete større rekrutteringsopgaver til udførelse i HRS, blandt de medvirkende formidlingskonsulenter.

Sekretariatet og de involverede formidlingskonsulenter mødes en gang om måneden – i startfasen formentlig oftere - for at drøfte fælles principper, konkrete arbejdsgange og konkrete opgaver.

4. Samarbejde med uddannelsesområdet

De deltagende jobcentre er indstillet på at opkvalificere ledige på de områder, hvor der er efterspørgsel fra virksomhederne, og hvor der indledes et konkret rekrutteringssamarbejde, som dermed kan give (tæt-på-)jobgaranti.

HRS' opkvalificeringsbehov drøftes i det nyetablerede regionale uddannelsesforum³, som består af jobcentrene, erhvervsskolerne, VEU centret og Arbejdsmarkedskontor Øst.

HRS-sekretariatet tager initiativ til at udarbejde rammer og retningslinjer for jobcentrenes køb og fordeling af uddannelsespladser som led i Hovedstadens Rekrutteringssamarbejde.

I forbindelse med udarbejdelsen af de årlige regionale positivlister indsamler Arbejdsmarkedskontor Øst informationer om virksomhedernes behov for arbejdskraft. Hovedstadens Rekrutteringsservice kommer med meldinger fra den opsøgende virksomhedsindsats til AMK Øst med henblik på vurdering i forhold til positivlisten for den regionale pulje til korte, erhvervsrettede forløb.

AMK Øst stiller viden og analyser om virksomhedernes efterspørgsel efter arbejdskraft til rådighed for HRS.

5. Successmål

Der fastsættes et succesmål for den fælles rekrutteringsservice til virksomhederne:

- Hovedstadens Rekrutteringsservice hjemtager mindst 500 jobordrer fra de besluttede infrastrukturprojekter inden udgangen af 2018.

³ Første møde i Uddannelsesforum Hovedstaden og Bornholm holdes den 21. april 2015.

6. Finansiering

Sekretariatet for Hovedstadens Rekrutteringsservice bemannes med 2 opsøgende virksomhedskonsulenter samt 1 indsluskingskonsulent. De medvirkende jobcentre finansierer i fællesskab de 3 medarbejdere incl. overhead på 1,8 mio. kr.

Forudsat at den samlede udgift til 3 medarbejdere bliver 1,8 mio. kr., og at udgiften betales ligeligt af de 16 deltagende jobcentre, vil investeringen for det enkelte jobcenter være tjent hjem, når rekrutteringssamarbejdet har medført ansættelse af en forsikret ledig i 6,27 måned (en fuldtidsforsikret får 17.918 kr. i dagpenge om måneden).

Hvis alle 16 jobcentre deltager, er beløbet pr. jobcenter 112.500 kr. om året.

Til sammenligning kan nævnes, at Hovedstadens Jobrotationservice de første 10 måneder af 2014 var med til at etablere jobrotationsprojekter, hvor 478 ledige (fuldtidspersoner) var vikarer. Det svarer i gennemsnit til ca. 30 ledige pr. kommune. Der var dog en del variation fra kommune til kommune. De 30 ledige pr. kommune skal ses i lyset af, at hver kommune bidrager med 30.000 kr. årligt til HJS.

7. Styring

Koordinering af samarbejdet varetages i det daglige af de 2 virksomhedskonsulenter i Hovedstadens Rekrutteringsservice.

Der etableres en styregruppe bestående af jobcentercheferne fra de 16 medvirkende jobcentre samt Arbejdsmarkedskontor Øst. Styregruppen mødes 1 gang i kvartalet for at drøfte fremdrift og resultater, ressourcetræk samt overveje eventuelle nye initiativer. Desuden drøfter styregruppen på hvert møde meldinger om virksomheders (kommende) behov for arbejdskraft.

Arbejdsmarkedskontor Øst varetager sekretariatsfunktionen for styregruppen.

Opfølgning på og gennemførelse af styregruppens beslutninger varetages af sekretariatet for HRS.

8. Tidsplan

Hovedstadens Rekrutteringsservice etableres pr. 1. juni 2015 og fortsætter frem til udgangen af 2018.

9. Markedsføring

Rekrutteringssamarbejdet markedsføres og omtales som Hovedstadens Rekrutteringsservice (HRS).

N O T A T
om

Afsluttende status for mål i Beskæftigelsesplan 2014

Dette notat indeholder den afsluttende status for målene i Beskæftigelsesplan 2014.

Den afsluttende status består af:

- Dette notat som kommenterer status for mål og indsats i 2014.
- Oversigt med status for udviklingen i de enkelte mål.
- Bilag med en række tabeller, der illustrerer udviklingen i de enkelte mål.

For ministermålet om uddannelsesgraden for unge, er der ikke tilgængelige data på jobindsats.dk.

På følgende mål afventes tilgængelige data på jobindsats.dk

- Unge på offentlig forsørgelse
- Andel i virksomhedsrettet aktivering
- Samarbejdsgraden

Områder, hvor målene er opfyldt

Førtidspension

Status viser, at Lyngby-Taarbæk har haft en tilgang til førtidspension på 33 personer i december 2014. I december 2012 var tilgangen til førtidspension 58 personer. Der har dermed været et fald i tilgangen til førtidspension på 25 personer, hvilket svarer til et fald på 43 pct. i perioden.

Målet i beskæftigelsesplanen er et fald i tilgangen på 22 pct. fra december 2012 svarende til at der maksimalt er 45 personer, som får bevilliget førtidspension. Målet er dermed opfyldt og tilgangen er væsentligt reduceret i forhold til det opsatte mål i beskæftigelsesplanen.

Ses på udviklingen i forhold til klyngen (fald på 63 pct.), Østdanmark (fald på 58 pct.) og hele landet (fald på 60 pct.) har der været et markant større fald i tilgangen til førtidspension hos øvrige kommuner siden december 2012.

Lyngby-Taarbæk Kommune har siden medio 2012 oplevet et fald i antallet af tilkendelser til førtidspension. Klynge kommunerne har først oplevet faldet fra medio/slut 2013. Dermed var antallet i december 2012 i LTK allerede på et relativt lavt niveau sammenlignet med øvrige kommuner. Det forklarer, hvorfor øvrige kommuner har oplevet en væsentlig højere procentvis reduktion i antallet af tilkendelser siden 2012. LTK havde allerede i 2012 fokus på en rehabiliterende indsats og herunder særligt i forhold til unge, hvor der var potentiale for en tilknytning til arbejdsmarkedet trods udfordringer. Ligeledes har også indsatsen målrettet lang-

Mål om tilgang til førtidspension er videreført til beskæftigelsesplan 2015. Baggrunden er, at forvaltningen fortsat ønsker en særskilt systematisk opfølgning på udviklingen i forhold til førtidspension og herunder at fastholde fokus på indsatsen for at forebygge, at borgere kommer på permanent offentlig forsørgelse. Forvaltningen ser derfor målet som et styringsredskab i forhold til at fastholde strategien og de gode resultater. Forvaltningen vurderer dog, at det fald som har været i tilkendelser i 2014 vil ændres til en stigning så LTK kommer på niveau med det antal tilkendelser, som var i december 2013, hvor der var tilkendt 42 førtidspensioner i det seneste år. Årsagen er blandt andet, at nogle borgere over 30 år, som har været igennem ressourceforløb af over 1 års varighed, vil overgå til førtidspension samt at praksis for tilkendelser i lyset af førtidspensionsreformen er ved at finde sit leje.

Langtidsledighed

Status viser, at Lyngby-Taarbæk i december 2014 har haft et fald på 34,8 pct. i antallet af langtidsledige siden december 2012, svarende til et fald på 128 personer.

Målet i beskæftigelsesplanen var et fald på 22 pct. svarende til 83 personer. Målet er dermed opfyldt og der er tale om et væsentligt større fald end det opsatte mål.

Ses på udviklingen i forhold til klyngen (fald på 27 pct.), Østdanmark (fald på 25 pct.) og hele landet (fald på 29 pct.) har Lyngby-Taarbæk samlet set oplevet et større fald end øvrige kommuner.

Ses på målgrupper inden for langtidsledighed har Lyngby-Taarbæk en markant anden udvikling inden for de jobklare kontanthjælpsmodtagere end sammenlignet med øvrige kommuner. Lyngby-Taarbæk har således oplevet et fald på 12 pct. i december 2014 i antallet af jobklare kontanthjælpsmodtagere i forhold til december 2012. Det svarer til et fald på 13 personer. Klyngen (stigningen på 55 pct.), Østdanmark (stigning på 32 pct.) og hele landet (en stigning på 52 pct.) har i samme periode oplevet stigningen i antallet.

Ses på udviklingen i faldet er der især tale om et fald de sidste tre måneder af 2014 og særligt i december 2014 er antallet lavere, hvilket kan afspejle sæson. Alligevel er der dog signaler i retning af, at der er tale om et vedvarende fald i antallet. Faldet kan blandt andet forklares ved, at en forstærket indsats med personlige jobformidlere til jobparate borgere, som har været ledige igennem længere tid. Ses på udviklingen i forhold til antallet af aktivitetsparate borgere i LTK ses en stigning hen over året og dermed kan noget af forklaringen på faldet blandt langtidsledige jobparate også tilskrives, at nogle borgere har så væsentlige andre problemer end ledighed, at de er blevet matchet aktivitetsparate.

I forhold til udviklingen i antallet af langtidsledige dagpengemodtagere har Lyngby-Taarbæk oplevet et fald på 44 pct. i december 2014 sammenlignet med december 2012. Det svarer til 115 personer. Lyngby-Taarbæk har oplevet et lidt mindre fald end klyngen (fald på 46,5 pct.), Østdanmark (fald på 48 pct.) og hele landet (fald på 53 pct.).

Det kraftige fald skyldes, at en del af borgerne har mistet retten til dagpenge og i stedet modtager midlertidig arbejdsmarkedsydelse, svarende til 45 fuldtidspersoner i december 2014. Trods dette, er der fortsat tale om et fald i antallet af langvarige modtagere af dagpenge, som kan tilskrives indsatsen med personlige jobformidlere i den sidste del af ledighedsperioden. I beskæftigelsesplan 2015 er der fortsat mål i forhold til langtidsledigheden for at følge udviklingen tæt.

Status viser, at der i december 2014 var en stigning på 3 pct. i antallet af borgere på ledighedsydelse i forhold til december 2012. Det svarer til en stigning på 2 personer.

Målet er en stigning på maksimalt 21 pct. fra december 2012 til december 2014, svarende til en stigning på 14 personer. Stigningen i antal personer på ledighedsydelse ligger på et væsentligt lavere niveau end det fastlagte mål, som dermed er opfyldt.

Ses på udviklingen i forhold til klyngen (stigning på 15 pct.), Østdanmark (stigning på 1,6 pct.) og hele landet (fald på 6 pct.) har Lyngby-Taarbæk oplevet en mindre stigning i antallet i forhold til klyngen og ligger på niveau med Østdanmark.

Ses på antal fuldtidspersoner ligger Lyngby-Taarbæk nu på niveau med antallet i december 2012. Særligt siden medio 2014 er der sket et fald i antallet af personer på ledighedsydelse.

Forklaringen på det kraftige procentvise fald i antallet er implementeringen af fleksreformen og herunder den forstærkede indsats i 2014 via to fleksjobambassadører for at åbne pladser i virksomhederne til fleksjob – en ordning som er bevaret i 2015 med en fleksjobambassadør. Ligeledes har fleksjobreformen også skabt rammer for at etablere fleksjob på et lavt timetal og dermed for borgere med betydelig nedsat arbejdsevne.

I beskæftigelsesplan 2015 er fortsat mål om at følge udviklingen på området tæt, herunder at fastholde de gode resultater i forhold til at borgere på ledighedsydelse bevarer tilknytningen til arbejdsmarkedet. I 2015 handler indsatsen om fortsat at åbne døre i virksomhederne til borgerne og at fastholde borgerne i jobbet.

Kontanthjælp

Status viser, at antallet af kontanthjælpsmodtagere (og uddannelsesmodtagere) er faldet med 3,4 pct. fra december 2012 til december 2014. Det svarer til et fald på 27 personer.

Målet er et fald på 2 pct. fra december 2012 til december 2014, svarende til 16 personer. Målet er dermed nået.

Ses på udviklingen i forhold til klyngen (stigning på 5,5 pct.), Østdanmark (fald på 0,8 pct.) og hele landet (stigning på 2 pct.) har både klyngen og hele landet oplevet en stigning. Østdanmark har oplevet et fald, dog på mindre niveau end Lyngby-Taarbæk.

Kontanthjælpsreformen trådte i kraft 1. januar 2014 og med den blev indført uddannelseshjælp for unge uden en kompetencegivende uddannelse. På den baggrund opgøres det samlede antal for både kontanthjælps- og uddannelseshjælpsmodtagere. De ændrede regler gør det dog også svært entydigt at forklare nærmere i forhold til udviklingen inden for målgrupperne.

Udviklingen igennem det seneste år peger dog på, at antallet af de jobparate kontanthjælpsmodtagere falder, hvilket også afspejles i det faldende antal af langvarige jobparate kontanthjælpsmodtagere. Udviklingen viser også, at antallet af aktivitetsparate kontanthjælpsmodtagere viser en stigende tendens. I forhold til modtagere af uddannelseshjælp er der udsving i antallet henover året. I de første del af 2014 lå antallet på ca. 190 personer, som modtog uddannelseshjælp. Hen over sommer (studiestart) falder antallet til ca. 160 personer og der er en stigende tendens i antallet i slutningen af året. Dog ikke til samme niveau, som i starten af 2014. Dette er samme billede i vores klyngekommuner. Ses på udviklingen i antallet af

borgere på kontanthjælp/uddannelseshjælp før og efter kontanthjælpsreformen er der sket et markant fald. I december 2013 (før kontanthjælpsreformen) var 820 personer på kontanthjælp. I december 2014 (et år efter kontanthjælpsreformen) var 600 borgere på kontanthjælp og 170 personer på uddannelseshjælp. Det svarer til et fald på 50 personer og dermed 6 pct. fra december 2013 til december 2014.

Beskæftigelsesplan 2015 indeholder fortsat mål for udviklingen i antallet af kontant- og uddannelseshjælpmottagere. Forventningen er, at der fortsat vil ske et fald i antallet. Dette på baggrund af den forstærkede virksomhedsrettede og uddannelsesrettede indsats og på baggrund af forventning til at efterspørgsel efter arbejdskraft vil stige. Status viser dog også, at indsatsen særligt skal handle om at få gruppen af unge i gang med uddannelse og herunder også at understøtte, at de bliver i uddannelse. Ligeledes handler det om fortsat at udvikle en tværfaglig og beskæftigelsesrettet indsats for gruppen af aktivitetsparate kontanthjælpsmodtagere.

Èt område, hvor målet ikke er opfyldt

Akademikere

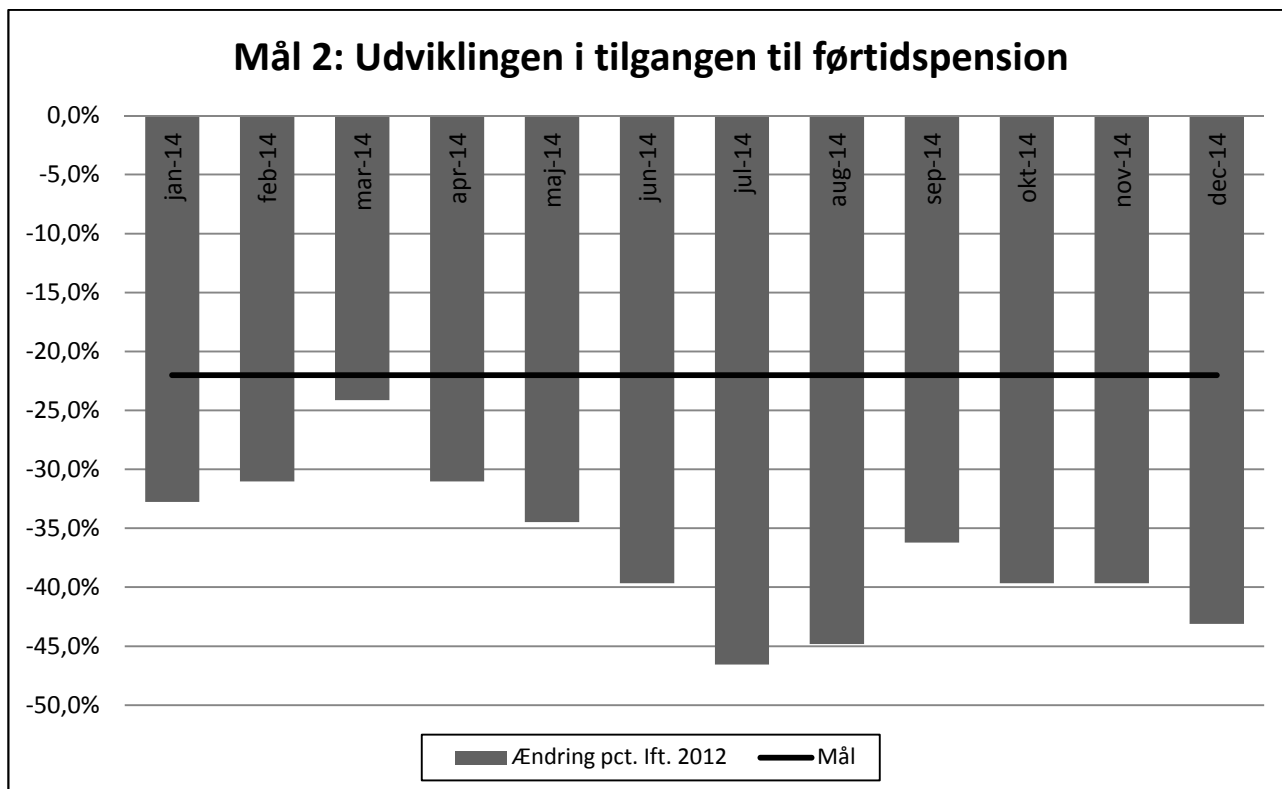
Status viser, at Lyngby-Taarbæk har oplevet et fald på 4 pct. for ledige akademikere fra 2012 til 2014. Det svarer til et fald på 10 personer.

Målet er et fald på 5 pct. svarende til 12 personer. Målet er dermed ikke opfyldt.

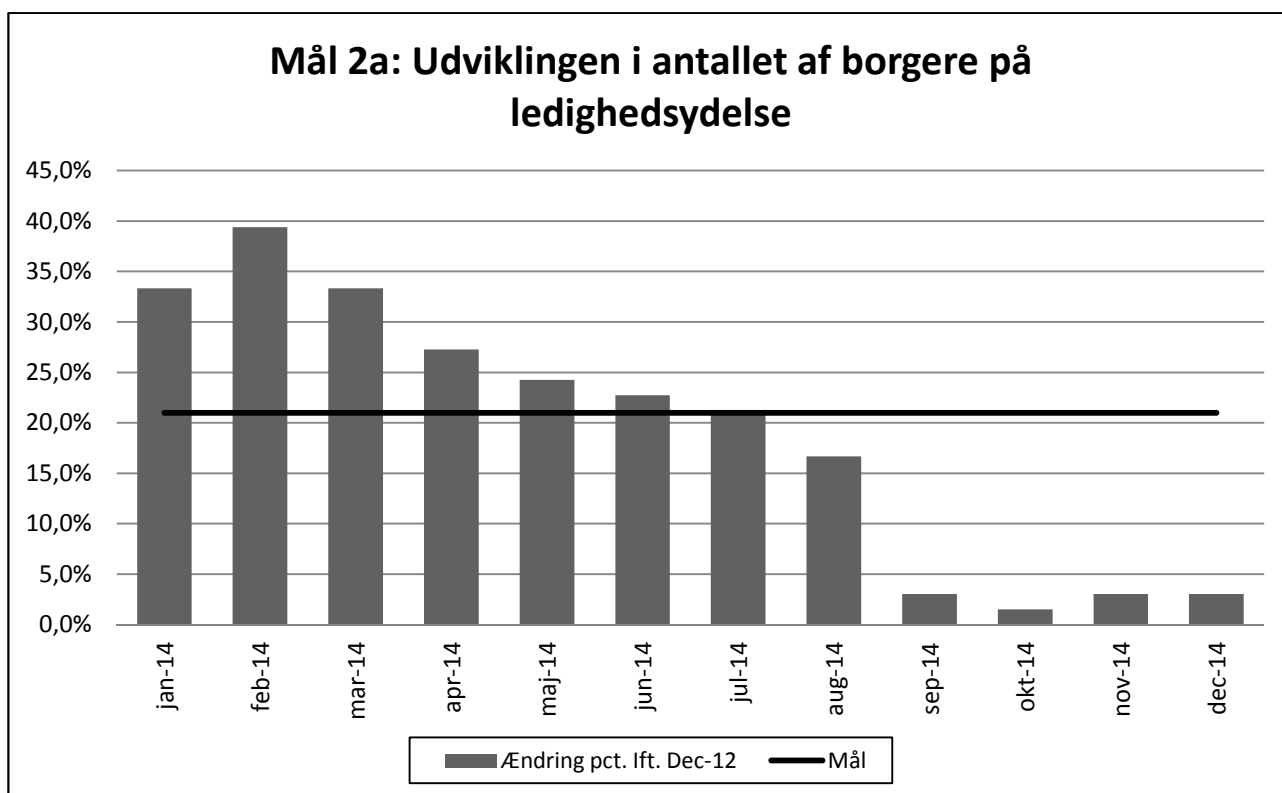
Ses på udviklingen i forhold til klyngen (fald på 15 pct.), Østdanmark (fald på 7,5 pct.) og hele landet (fald på 8,4 pct.) har Lyngby-Taarbæk et markant mindre fald end klyngen og lidt mindre end Østdanmark og landet som helhed.

Det er ikke entydig at forklare, hvorfor Lyngby-Taarbæk har et mindre fald end øvrige kommuner. En forklaring kan blandt andet være, at LTK en større antal af dimittender og dermed en gruppe af ledige, som erfaringsmæssigt har flere udfordringer i forhold til at få deres første job efter endt uddannelse. Politisk er det i forbindelse med budget 2014-17 besluttet, at investere i 2 virksomhedskonsulenter, som varetager indsatsen for ledige med en længerevarende uddannelse. Indsatsen har fokus på en indsats i tæt samarbejde med virksomhederne i forhold til at formidle ledige borgere til jobåbninger i virksomhederne. Herunder har indsatsen fokus på at åbne pladser til ordinære jobs i virksomheder, som ikke har tradition for at ansætte medarbejdere med en akademisk baggrund. Indsatsen handler ligeledes om, at benytte virksomhedsrettede redskaber – primært privat løntilskud – til at få borgere ind på arbejdsmarkedet. I den forbindelse er der særligt fokus på at få skabt åbninger til dimittender i forhold til at bistå dem med at få deres første job.

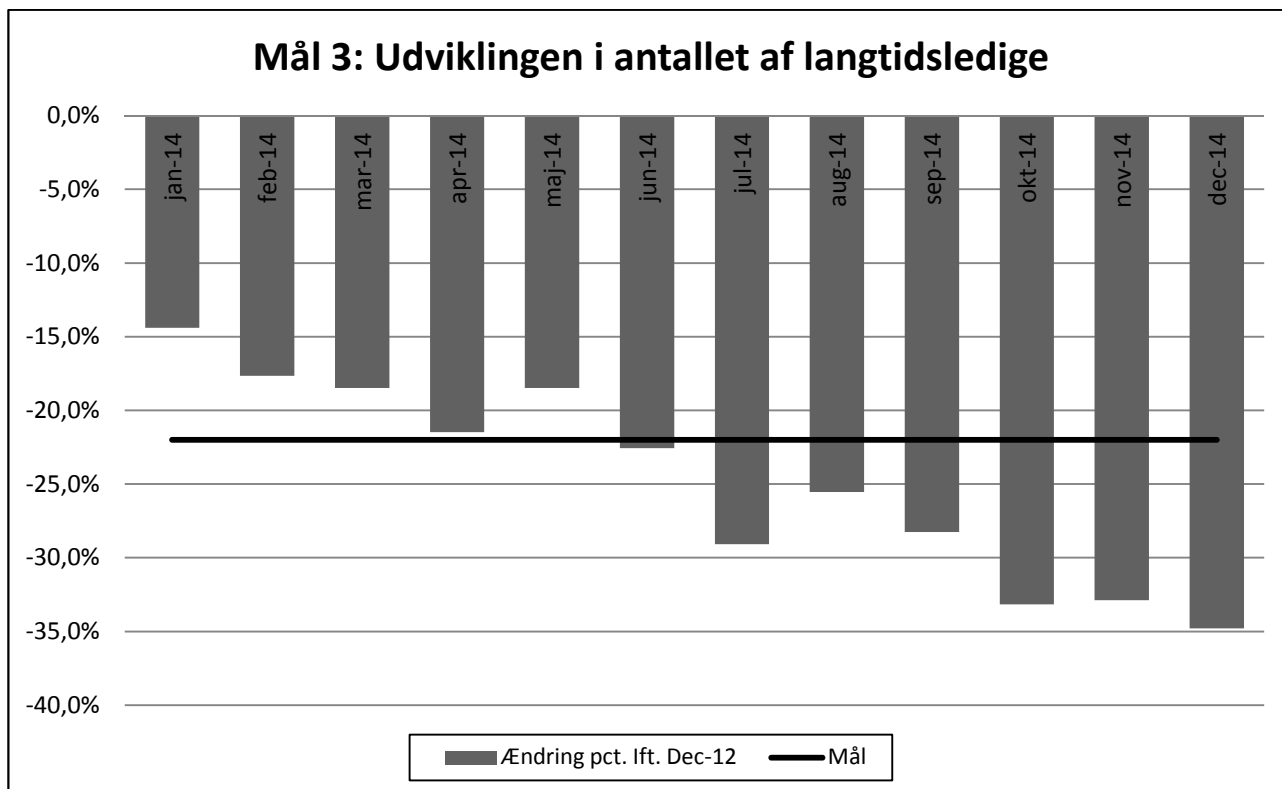
Status for mål i Beskæftigelsesplan 2014						
	Mål	Status	Klyngen	Øst- danmark	Hele landet	
Ministerens mål						
Flere unge i uddannelse						
Uddannelsesgraden for unge uden erhvervskompetencegivende uddannelse	-	-	-	-	-	-
Førtidspension						
Udviklingen i tilgangen til førtidspension 2014 (rullende år) i forhold til 2012	-22%	dec-14	-43,1%	-63,3%	-58,0%	-59,9%
Langtidsledighed						
Udviklingen i antallet af langtidsledige i forhold til dec-12						
Kontanthjælp (jobklar)		dec-14	-11,9%	55,3%	32,4%	52,0%
A-dagpenge		dec-14	-44,4%	-46,5%	-48,4%	-52,7%
I alt	-22%	dec-14	-34,8%	-27,3%	-24,9%	-29,1%
Virksomhedskontakt						
Samarbejdsgraden (andelen af virksomhedskontakter i kommunen) - år til dato	27%	jan-dec 13	-	-	-	-
Lokale mål						
Unge på offentlig forsørgelse						
Udviklingen i antallet af unge under 30 år på offentlig forsørgelse (pct.vis ændring ift. Dec-12)	-12%	aug-14	-8,9%	-3,4%	-10,4%	-10,4%
Ledighedsydelse						
Udviklingen i antallet af personer på ledighedsydelse ift. Dec-12	21%	dec-14	3,0%	15,1%	1,6%	-6,2%
Antallet af ledige akademikere						
Udvikling i antallet af AC'ere (rullende år) i forhold til 2012	-5%	1kv14- 4kv14	-4,0%	-14,9%	-7,5%	-8,4%
Kontanthjælp						
Udviklingen i antallet af kontanthjælpsmodtagere set ift. Dec-12	-2%	dec-14	-3,4%	5,5%	-0,8%	2,1%
Andel i virksomhedsrettet aktivering						
Andelen af borgere i virksomhedsrettet aktivering ud af det samlede antal ledige i aktivering	65%	jul-14	65,5%	57,2%	54,1%	55,2%
Note: Fra 2014 er klyngeinddelingen ændret således klyngen ikke længere er den samme for alle ydelser, men i stedet afhænger af den enkelte ydelse.						
Note: Kontanthjælpsreformen betyder, at unge under 30 år og uden uddannelse pr. 1. januar 2014 skal have uddannelseshjælp frem for kontanthjælp. Antallet af unge på uddannelseshjælp indgår dog stadig i opgørelsen over kontanthjælpsmålet for at kunne sammenligne de nuværende tal med tilsvarende fra december 2012.						



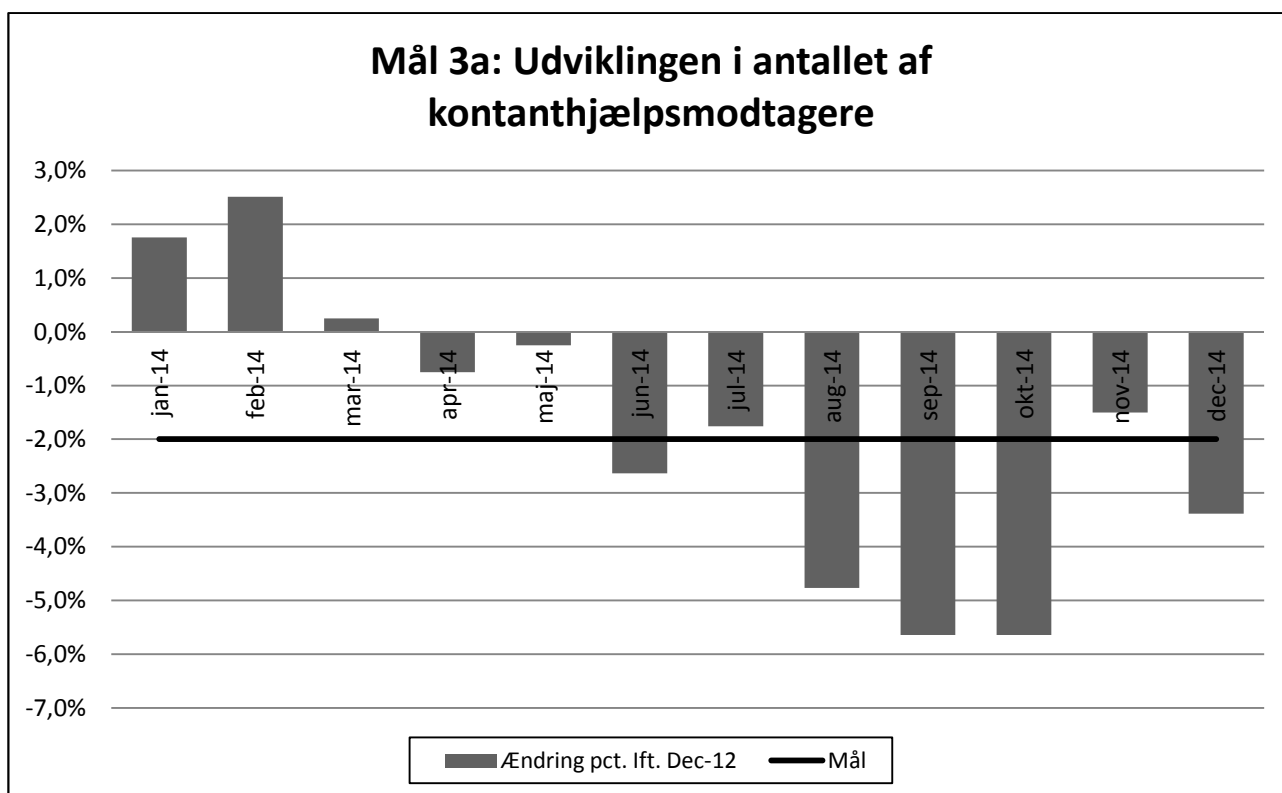
Kilde: www.jobindsats.dk



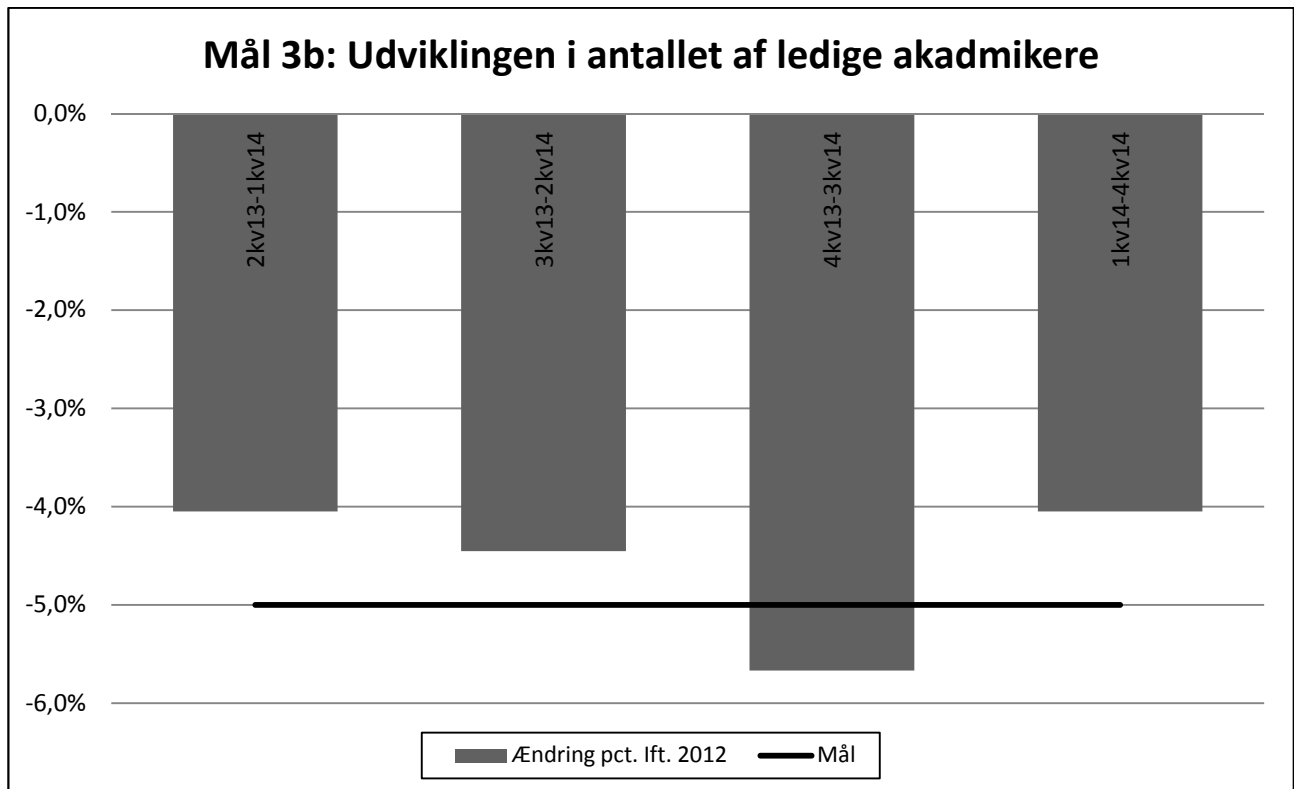
Kilde: www.jobindsats.dk



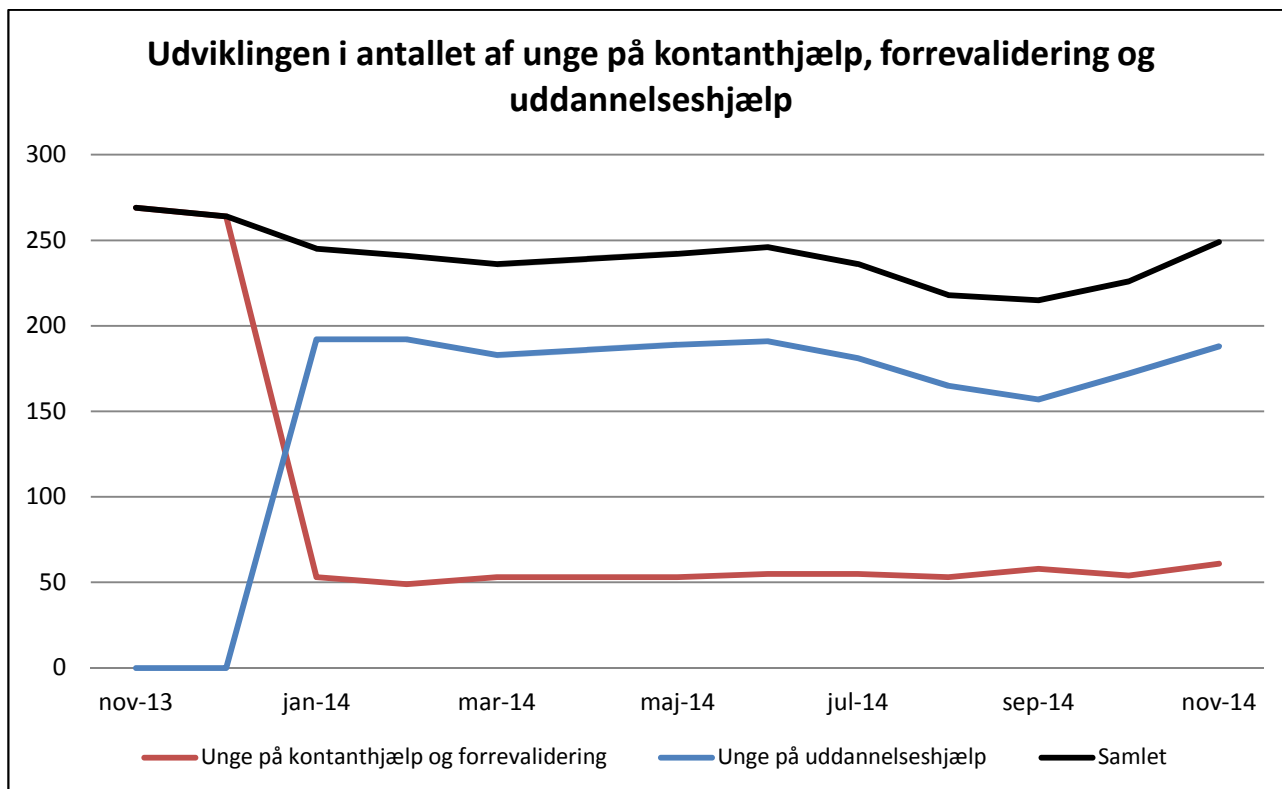
Kilde: www.jobindsats.dk



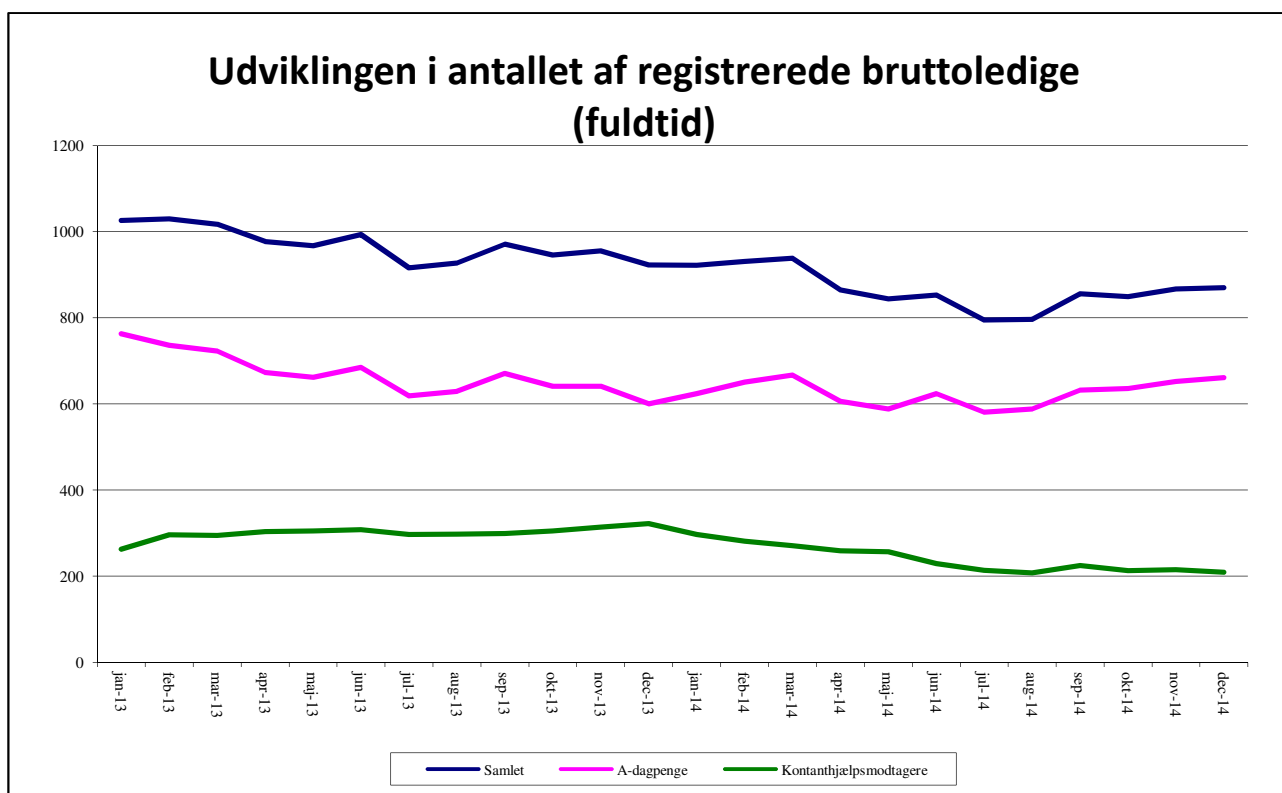
Kilde: www.jobindsats.dk



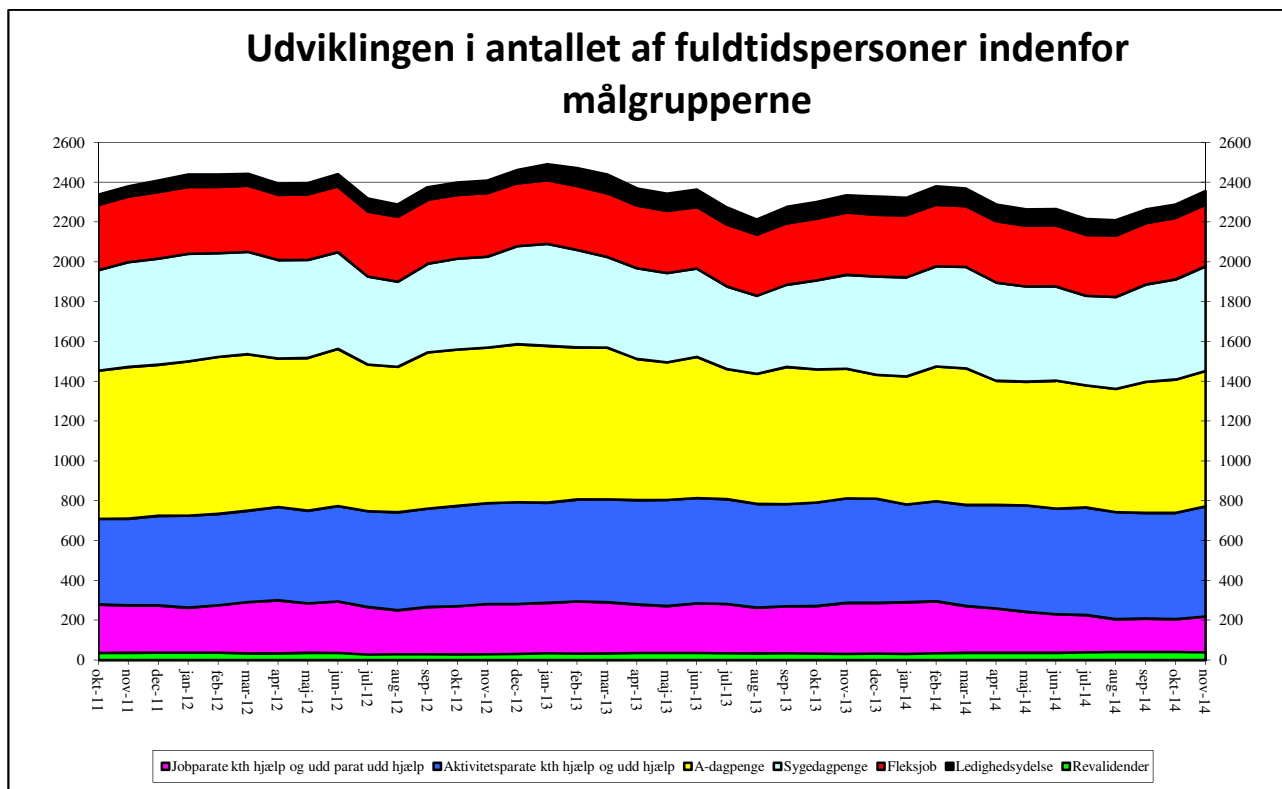
Kilde: www.jobindsats.dk



Kilde: www.jobindsats.dk



Kilde: Danmarks Statistik



Kilde: www.jobindsats.dk

Underskriftsblad til

Erhvervs- og Beskæftigelsesudvalgets protokol

Tirsdag den 28. april 2015

Anne Jeremiassen

Hanne Agersnap

Ib Carlsen

Jakob Engel-Schmidt

Curt Købsted

Henrik Brade Johansen

Karsten Lomholt