

MILJØSERIE

NR. 66

# REGULATIV FOR MØLLEÅEN



KØBENHAVNS AMT

# REGULATIV FOR MØLLEÅEN

5  
5  
5  
5  
6  
6  
7  
7  
7  
7  
8

*Udarbejdet af:*

**KØBENHAVNS AMT**  
*Teknisk Forvaltning*  
*Stationsparken 27*  
*2600 Glostrup*  
*Telefon: 4322 2222*

*Forsidebillede: Jan Halaburt*

*Juni 1996*

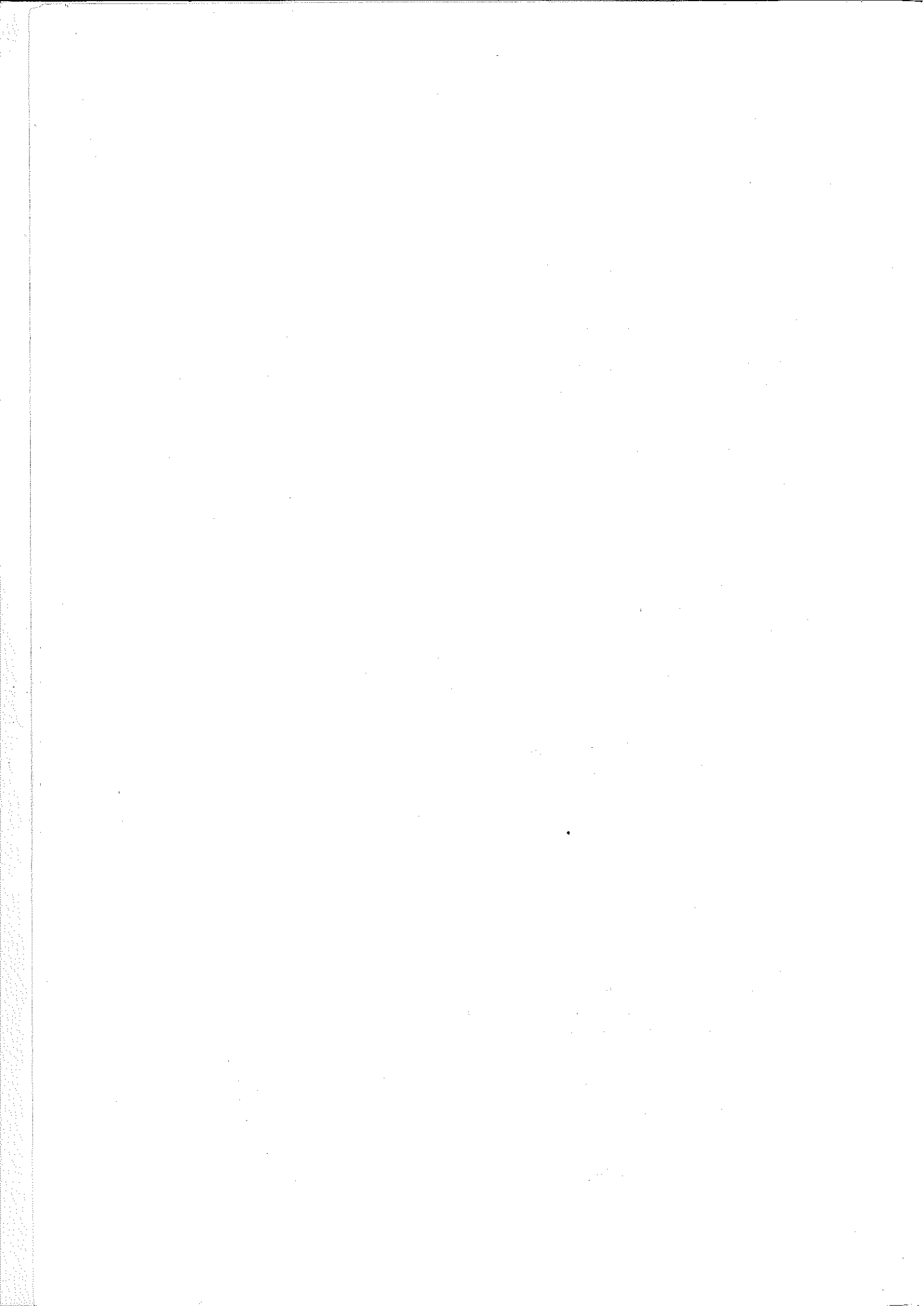
*Tryk:*  
*Københavns Amt, Amtscentralen*

*ISBN 87-7774-077-7*

# INDHOLDSFORTEGNELSE

Side

1.	GRUNDLAGET FOR REGULATIVET .....	7
2.	BETEGNELSE AF VANDLØBET .....	8
2.1	Betegnelse af vandløbet .....	8
2.2	Særlige forhold omkring Mølleåen .....	8
2.3	Oversigtskort .....	9
3.	VANDLØBETS SKIKKELSE .....	10
3.1	Afmærkning og stationer .....	10
3.2	Dimensionering .....	10
3.3	Flodemål .....	14
3.4	Flodemålsregulativ .....	14
4.	BYGVÆRKER .....	16
4.1	Broer og overkørsler .....	16
4.2	Stemmeværker .....	18
4.3	Kabler og ledninger .....	19
4.4	Dræn- og ledninger .....	20
4.5	Anløbsbroer .....	23
5.	ADMINISTRATIVE BESTEMMELSER .....	24
5.1	Vandløbsmyndighed .....	24
5.2	Bygværker .....	24
5.3	Vedligeholdelse - vandføringsevne .....	24
5.4	Ændring af strømløb .....	24
5.5	Beplantning .....	24
6.	BESTEMMELSER OM SEJLADS .....	25
7.	BREDEJERFORHOLD .....	26
7.1	Arbejdsbælter og bræmmer langs åen .....	26
7.2	Adgang til vandløbsvedligeholdelse .....	26
7.3	Etablering og ombygning af bygværker .....	26
7.4	Bortledning af vand .....	26
7.5	Forurening m.m. ....	26
7.6	Kreaturvanding .....	27
7.7	Vandløbsvæsenets afmærkninger .....	27
7.8	Skade på bygværker m.m. ....	27
7.9	Drænudløb og ledningskryds .....	27
7.10	Vedligeholdelse af træbevoksning .....	27
7.11	Overtrædelse af bestemmelserne .....	28



---

8.	VEDLIGEHOELDELSE .....	29
8.1	Vedligeholdelsesansvarlige .....	29
8.2	Målsætning .....	30
8.3	Oprensning .....	30
8.4	Bygværker .....	31
8.5	Generelle vedligeholdelsesarbejder .....	31
8.6	Specielle vedligeholdelsesarbejder .....	32
8.7	Klagevejledning .....	33

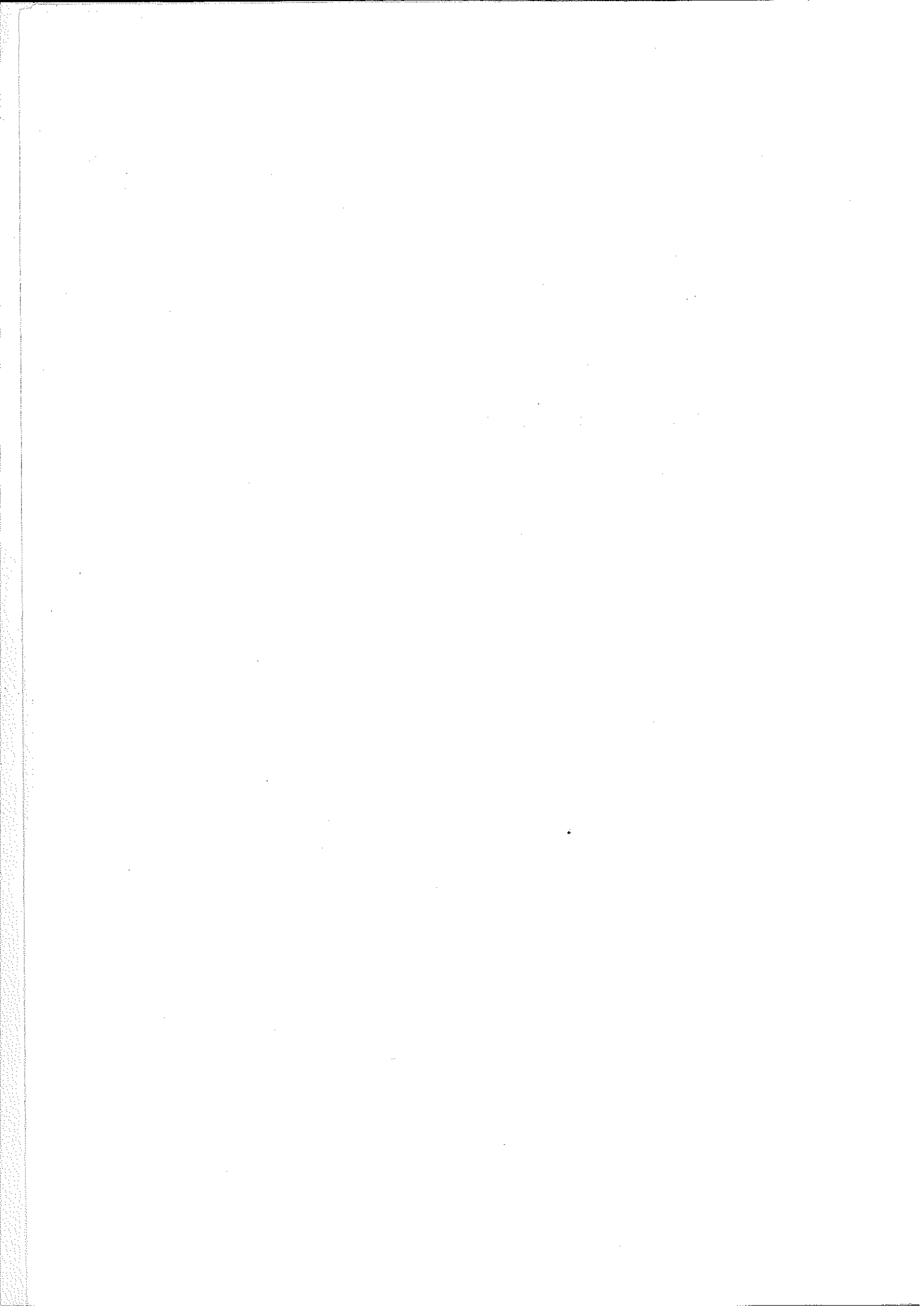
9.	TILSYN .....	34
----	--------------	----

10.	REVISION AF VANDLØBSREGULATIV .....	34
-----	-------------------------------------	----

11.	IKRAFTTRÆDEN .....	35
-----	--------------------	----

Bilag

Vandløbskort i 1:12.500



# 1. GRUNDLAGET FOR REGULATIVET

Mølleåen er optaget som offentligt vandløb i Københavns Amt.

Til grund for regulativet ligger:

- lov nr. 302 af den 9. juni 1982 om vandløb som bekendtgjort i lovbe-  
kendtgørelse nr. 404 af den 19. maj 1992
- Miljøministeriets bekendtgørelse nr. 49 af den 15. februar 1985 om  
klassifikation og registrering af vandløb og om regulativer for offentlige  
vandløb.
- vandområdeplan for Mølleå-systemet som vedtaget af Københavns  
Amtsråd den 10. marts 1993
- Regionplanen for Københavns Amt 1993
- det for åen indtil nærværende revision gældende vandløbsregulativ af den  
29. november 1978
- overenskomst mellem Fuursø-Møllestrøms I/S og Københavns Amtsråd  
af den 12. februar 1969
- fornyede flodemålsbestemmelser for åen opstrøms slusen i Frederiksdal  
vedtaget af Københavns Amtsråd den 19. marts 1986
- betinget tilladelse for Bådfartens sejlads på Mølleåen, Københavns Amt  
den 27. juli 1981



## 2. BETEGNELSE AF VANDLØBET OG OVERSIGTSKORT

### 2.1 Betegnelse af vandløbet

Nærværende regulativ omfatter Mølleåen fra Furesøen til udløb i Øresund. Udover selve åen omfattes ud- og indløb til Lyngby sø og strømrøden i Furesøen begyndende 100 m ude i søen ved åens udløb fra Furesøen ud for Hjortholm.

Stationeringerne langs åen angives fortløbende. St. 0 angiver åens begyndelse ved udløbet fra Furesøen (UTM UB 397852). Udløbet fra Lyngby sø er sat til st. 3.600 og åen slutter ved udløb i Øresund i st. 13.560 (UTM UB 485875).

Hvor der i regulativet er anvendt betegnelsen "højre" eller "venstre" bred, skal det ses i forhold til at strømrøden er "lige ud". Da åen stort set løber fra vest mod øst, kan højre bred på de fleste strækninger også omtales som den sydlige bred.

Vandløbets beliggenhed og dets opland fremgår af oversigtskortet side 9.

Store dele af åen løber gennem Lyngby-Taarbæk Kommune. Det gælder strækningen fra Furesøen til tilløbet fra Bagsværd sø i st. 2.100, hovedparten af strømløbet gennem Lyngby sø samt åløbet fra Lyngby sø til st. 7.206 mellem Brede og Ørholm, hvor Ålebæksrøden tidligere havde sit udløb i Mølleåen.

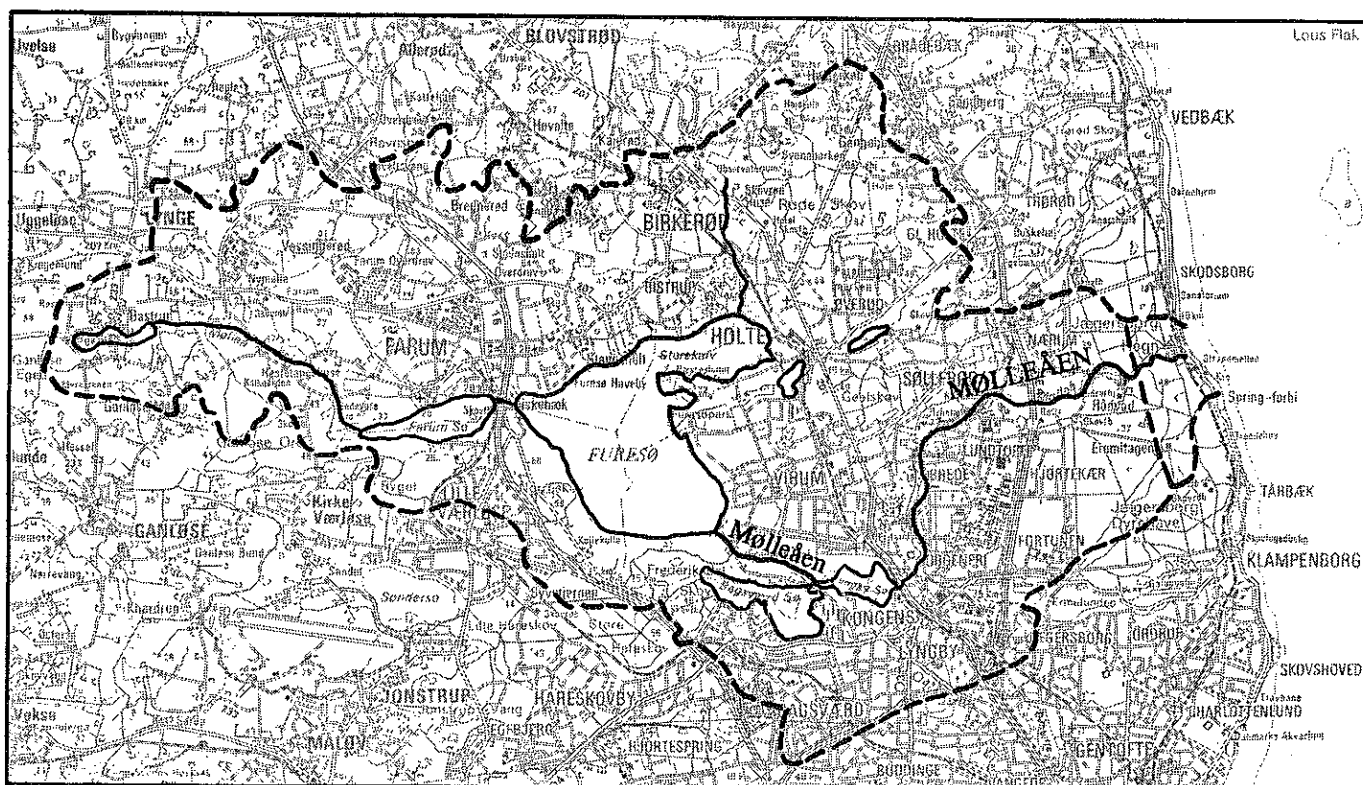
Med et par små afvigelser følger den resterende del af åen kommune grænser. Det gælder strækningen fra st. 2.100 til udløb i Lyngby sø i st. 2.235, hvor Gladsaxe og Lyngby-Taarbæk kommuner grænser op til hinanden og på strækningen fra st. 7.206 til udløb i Øresund i st. 13.560, hvor åen danner kommunegrænse mellem Søllerød og Lyngby-Taarbæk kommuner.

### 2.2 Særlige forhold omkring Mølleåen

Åen er især kendt for de mange møller, der har udnyttet vandets fald fra Furesøen til Øresund. Nye fund viser, at udnyttelsen af åen til drift af vandmøller har fundet sted helt tilbage til vikingetiden. Der er således ved Ravnholm fundet rester af en vandmølle, der kan dateres til kort før år 1000. Mange møller har været i drift gennem tiden. Det har gjort, at åen og ådalen i dag har en række særpræg og rummer en række historiske bygninger og tekniske installationer. Dette medfører, at der er mange hensyn at tage i forbindelse med administrationen af Mølleåen.

Møllejerne har gennem tiderne indgået aftaler, der i 1724 førte til kongelig stadfæstelse af vedtægterne for det, der i dag kendes som "Fuursø Møllestrøms I/S". Det administrative grundlag med de privilegier og forpligtigelser, der knyttede sig til udnyttelse af åvandet til mølledrift og vedligeholdelse af åløbet, blev ændret ved overenskomst mellem Fuursø Møllestrøm I/S, samtlige møllejere og Københavns Amt den 21. februar 1969.

Maksimalvandstanden (flodemålet) for Furesøen er fastsat ved aftale mellem dette I/S, de omliggende kommuner og Københavns Amt. For Lyngby sø og de enkelte mølledamme findes også aftaler om flodemål.



Oversigtskort for Mølleåen

### 3. VANDLØBETS SKIKKELSE OG DIMENSIONER

#### 3.1 Afmærkning og stationering

Mølleåen er stationeret med station 0 i et punkt, der er beliggende i Furesøen ud for Hjortholm og 50 m nord for gangbro over Mølleåen ved Hjortholm. Endepunktet er stationeret med st. 13.560, og er beliggende ved udløbet i Øresund ved Strandmøllen.

Strømløbet gennem Lyngby sø kan ikke fastlægges nøjagtig, men afstrømningen må antages at forgå på en strækning af ca. 1.400 m, hvorfor stationering ved Søpromenaden, hvor åen løber ud af Lyngby sø, er fastsat til st. 3.600.

Stationeringen svarer til afstanden fra begyndelsespunktet i meter.

#### 3.2 Dimensioner

På hele strækningen fra st. 0 til st. 13.560 skal vedligeholdelse af Mølleåen ske på basis af den fastlagte geometriske skikkelse.

Der er i november/december 1994 foretaget en opmåling af Mølleåen. Der er målt tværprofiler med en indbyrdes afstand på ca. 200 m i hele Mølleåens længde. Ialt er opmålt 77 tværprofiler.

Længdeprofilet er udtegnet på baggrund af tværprofilopmålingen og pejlinger suppleret med en ekkolodsopmåling af hele Mølleåens centerlinieforløb.

Den fastlagte geometriske skikkelse for Mølleåens enkelte delstrækninger er vist både på tværprofilet og på længdeprofilet. Profilerne indeholder herudover oplysning om slamlagets tykkelse, som det kan tolkes af ekkolodsmålingerne.

Tværprofilerne, længdeprofiler og ekkogrammer er tilgængelige hos vandløbsmyndigheden.

I nedenstående skema er beskrevet Mølleåens geometriske skikkelse, hvorefter vedligeholdelsen tilstræbes udført.

Stationering m	Regulativm. bundkote DNN	Bundbredde m	Anlæg	Bemærkning
-100 - 0	18,24	10,0	1,5	Sejlrende i Furesøen
0	18,24	10,0	1,5	
49 - 57	18,13	10,0	1,5	
440	17,36	10,0	1,5	
442 - 451	17,20	8,5	1,5	
447		se kapitel 4.2		Frederiksdal sluse
687	17,05	13,0	1,5	
1.077	16,97	16,0	1,5	
1.775 - 1.785	16,83	19,0	1,5	
2.146	16,57	19,0	1,5	
2.235	16,50	19,0	1,5	Lyngby Sø
3.600	17,92	7,50	1,5	"
3.614 - 3.624	17,85 17,81	7,50	1,5	
3.638 - 3.661	17,77 17,67	7,50	1,5	
3.702	17,50	7,50	1,5	
3.870	16,86	5,0	1,5	Lyngby Mølle dam
3.950	16,86	5,0	1,5	"
3.970		Se kapitel 4.2		Lyngby Mølle
4.010	16,86	3,2	1,5	
4.186 - 4.189	16,76	3,2	1,5	
4.342	16,67	3,2	1,5	
4.732	16,43	3,2	1,5	

Stationering m	Regulativm. bundkote DNN	Bundbredde m	Anlæg	Bemærkning
5.120	16,35	5,0	1,5	Fuglevad Mølledam
5.275	16,31	5,0	1,5	"
5.345	16,31	5,0	1,5	"
5.352	14,72	Se kapitel 4.2		Fuglevad Mølle
5.361	14,72	3,2	1,5	
6.165	14,60	3,2	1,5	
6.350	14,58	5,0	1,5	Brede Møl- ledam
6.660	14,53	5,0	1,5	"
6.660	12,66	Se kapitel 4.2		Brede Mølle
6.896	12,64	3,2	1,5	
7.369	12,60	5,0	1,5	Ørholm Mølledam
7.600	12,58	5,0	1,5	"
7.617	10,91	Se kapitel 4.2		Ørholm Mølle
7.755	10,88	3,2	1,5	
8.000	10,83	5,0	1,5	Nymølle Dam
8.292	10,79	5,0	1,5	"
8.292	8,03	Se kapitel 4.2		Nymølle
8.340	8,02	3,2	1,5	
9.000 - 9.005	7,88	3,2	1,5	
9.034 - 9.038	7,88	3,2	1,5	
9.485 - 9.494	7,78	3,2	1,5	
9.642	7,75	3,2	1,5	
9.642 - 9.652	7,75	3,2	1,5	

Stationering m	Regulativm. bundkote DNN	Bundbredde m	Anlæg	Bemærkning
9.694	7,74	3,2	1,5	
9.872	7,70	3,2	1,5	
10.782	7,52	5,0	1,5	Stampen Dam
10.990	7,48	5,0	1,5	"
10.990	4,70	Se kapitel 4.2		Svenskevej
11.107	4,70	3,2	1,5	
11.302	4,70	5,0	1,5	Rådvad Mølledam
11.620	4,69	5,0	1,5	"
11.620	3,28	Se kapitel 4.2		Rådvad Mølle
11.728	3,26	3,2	1,5	
12.177	3,15	3,2	1,5	
12.990 - 1- 2.996	2,96	3,2	1,5	
13.197	2,91	5,0	1,5	Strandmølle Dam
13.463	2,86	5,0	1,5	"
13.463 -13.483	2,16	Se kapitel 4.2		Strandmøllen

Alle anført koter er D.N.N. system GI.

### 3.3 Flodemål

Flodemål for de enkelte delstrækninger af Mølleåen er anført på længdeprofiltegninger.

Flodemålene fremgår af efterfølgende skema

Stationering	Flodemål	Bemærkning
0 - 447	20,605 Tilstræbt vinter : 20,55 Normal sommermin.:20,45	se flodemålsregulativ nedenfor
447 - 2.235	18,57 Ønskekote 18,50	*)
2.235 - 3.600	18,57 Ønskekote 18,50	*)
3.600 - 3.970	18,57 Ønskekote 18,50	Opstrøms Lyngby Mølle *)
3.970 - 5.352	17,28	Opstrøms Fuglevad Mølle
5.360 - 6.660	15,51	Opstrøms Brede Mølle
6.890 - 7.600	13,59	Opstrøms Ørholm Mølle
7.617 - 8.292	11,74	Opstrøms Nymølle
8.315 - 10.990	8,55	Opstrøms Stampedam
11.000 - 11.620	5,73	Opstrøms Rådvad Mølle
11.640 - 13.460	3,85	Opstrøms Strandmøllen

Alle anførte flodemålskoter er D.N.N. system GI.

\*) Ønskekote af hensyn til vandstanden på Bagsværd rostadion

### 3.4 Flodemålsregulativ

Flodemålsbestemmelser for afløb fra Furesøen ved Frederiksdal Sluse er vedtaget som tillæg til det tidligere regulativ for Mølleåen af Københavns Amtsråd den 19. marts 1986 og stadfæstet af Miljøstyrelsen den 1. september 1988.

1. Flodemålet ved Frederiksdal fastsættes til kote 20,605 (GI) gældende for hele året.
2. Vandstanden i Furesøen bringes i løbet af efterårs-, vinter- og eventuelt forårsperioden op til kote 20,55 (GI) ved Frederiksdal, og det søges i videst muligt omfang undgået, at denne vandstand overskrides.
3. Vandføringen i Mølleåen nedstrøms Frederiksdal sikres ved, at vandstanden ved Frederiksdal i løbet af sommeren og efteråret sænkes, og normalt ikke under kote 20,45 (GI).
4. Falder Vandstanden under kote 20,45 begrænses udledningen ved Frederiksdal, således at der ved vandstand under kote 20,45 må udledes maksimalt 200 l/sek og under kote 20,35 må udledes maksimalt 150 l/sek. Ved vandstand under kote 20,25 lukkes stemmeværket normalt.
5. Hvis vandføringen i Mølleåen nedstrøms Frederiksdal i extreme situationer gør det nødvendigt, kan der udledes yderligere vand ved Frederiksdal, men ved vandstand i kote 20,00 ved Frederiksdal lukkes stemmeværket altid.

**Bemærkninger:**

Efter ombygning af broen ved Frederiksdal i 1994 er der opsat nye flodemålsmærker og skalapæle:

Flodemålsmærket på broen ved Frederiksdal angiver 20,605, hvilket er den maksimalt tilladte vandstand og det tidligere vinterflodemål.

Nul på vandstandsskalaen på broen ved Frederiksdal er sat til 20,00 m DNN (GI).

**Minimumsvandstand:**

På strækningen efter Lyngby Mølle og frem til Strandmøllen tilstræbes en regulering, der sikrer, at vandstanden ikke bliver lavere end 15 cm under de anførte flodemål.



## 4. BYGVÆRKER

### 4.1 Broer og overkørsler

Over vandløbet fører følgende broer og overkørsler:

Beliggenhed (stationering)  m	Kote til underside bro- dæk (us) eller bund- kote af rørløb ved rørunderføring  m	Dimensioner for vandslug/rør dia- meter	Ejerforhold	Bemærkninger
49	us: 23,00	Gennemløb: l= 6,7m,b=3,77m d= 2,0m	Lyngby-Tårnbæk Kommune	Gangbro ved Hjortholm
442 - 451	us: 21,65	Beton gennemløb	Lyngby-Tårnbæk Kommune	Frederiksdals bro
1.077	us: 21,15	Frit gennemløb	Lyngby-Tårnbæk Kommune	Gangbro hovedsti nr.5. Kobro
2.146	us: 21,40	Frit gennemløb	Lyngby-Tårnbæk Kommune	Gangbro ved Nybro
3.605	us: 21,10	Frit gennemløb	Lyngby-Tårnbæk Kommune	Gangbro ved Søpromenaden
3.618 - 3.628	us: 21,10	Gennemløb: b= 5,3 m	DSB	Jernbanebro ved S-banen
3.638 - 3.661	us: 21,10	Gennemløb: b= 5,5 m	Københavns Amt	Motorvejsbro Lyngby omfartsvej
3.702	us: 19,80	Gennemløb: b= 7,0 m	Ejer af matr. nr. 1 ab, Lyngby	Gangbro ved Lyng- by omfartsvej
3.994 - 4.011	us: 17,90	Støbt underløb: st 3994-3999: b=3,0m,h=1,0m st 3999-4011: b=1,9m,h=1,2m	Lyngby-Tårnbæk Kommune	Vejoverføring Lyngby Hovedgade
4.042	us:	Frit gennemløb	Lyngby-Tårnbæk Kommune	Gangbro ved Møl- lebo
4.186	us: 18,60	Gennemløbsbredder: 1,3+6,5+1,1m	Lyngby-Tårnbæk Kommune	Gangbro ved Vandværksvej
4.342	us: 18,15	Frit gennemløb	Staten ved De Kongelige Lysthaver, Amalienborg.	Gangbro ved Schallsvej
4.732	us: 18,25	Frit gennemløb	Lyngby-Tårnbæk Kommune	Gangbro Birkestien
5.275	us: 17,25	Betongennemløb: 4,0 x 18,2 m	Lyngby-Tårnbæk Kommune	Skovbrynet Kommunevej
5.345	us: 17,80	Gennemløb: b=4,5m	Privat fællesvej. Vejmynd- igheden: Lyngby-Tårnbæk Kommune	Vejoverføring Møllevej

Beliggenhed (stationering)  m	Kote til underside bro- dæk (us) eller bund- kote af rørledning ved rørunderføring  m	Dimensioner for vandslug/rørdia- meter	Ejerforhold	Bemærkninger
6.165	us: 16,70	Frit gennemløb	Lyngby-Tårnbæk Kommune	Gangbro ved Caroline Amalie vej
6.660 - 6.668	us: 15,90	Betongennemløb: b = 7,5 m	Lyngby-Tårnbæk Kommune	Vejoverføring I.C. Modewegs vej
7.265		Frit gennemløb	Staten ved Jægersborg skovdistrikt	Ny stibro
7.600	us: 13,59	Betongennemløb: b = 3,6 m	Søllerød Kommune	Vejoverføring Ørholmvej
8.292		Betongennemløb: b = 4,2 m +frisluse	Privat fællesvej, Vejmy- dighed: Lyngby-Tårnbæk og Søl- lerød Kommune	Vejoverføring Kulsviervej
9.000	us: 16,00	Frit gennemløb	Lyngby-Nærum Jernbane	Jernbanebro Nærumbanen
9.034	us: 10,05	Frit gennemløb	Københavns Amt	Stibro ved Næ- rumbanen
9.485	us: 10,50	Frit gennemløb	Gentofte Kommune, Sjæl- sø Vandværk	Gangbro + rørled- ning
9.642 - 9.652	us: 17,50	Frit gennemløb	DSB	Jernbanebro
9.660 - 9.683	us: 17,50	Frit gennemløb	Københavns Amt for Vej- direktoratet	Helsingør Motorvejsbro
9.872	us: 10,30	Frit gennemløb	Søllerød Kommune	Gangbro + rørled- ning
10.990	us: 4,00	Betongennemløb: vejbred. = 8,0 m	Staten ved Jægersborg skovdistrikt	Vejoverføring Svenskevej
11.620	us: 5,60	Betongennemløb: vejbred. = 8,2 m	Staten ved Jægersborg skovdistrikt	Vejoverføring Rådvadvej
12.177	us: 5,10	Frit gennemløb	Staten ved Jægersborg skovdistrikt	Gangbro Mathildebro
12.990	us: 4,80	Frit gennemløb	Staten ved Jægersborg skovdistrikt	Gangbro Røde bro
13.190 - 13.200	us: 9,25	Frit gennemløb	DSB	Jernbanebro Kystbanen
13.275	us: 5,60	Frit gennemløb	Københavns Amt	Gangbro ved Kystbanen
13.491	us: 3,10	Gennemløb: b = 4,0 m	Københavns Amt	Vejoverføring Strandvejen

## 4.2 Stemmeværker

Ved vandløbet findes følgende stemmeværker:

Beliggenhed (stationering) m	Dimensioner på stemmeværker	Overløbskote DNN	Flodemål DNN	Ejerforhold	Bemærkninger
447	Bredde af sluse- gennemløb 3,80 m	20,30	20,605 Tilstræbt vinter: 20,55 Tilstræbt sommer: 20,45	Fuursø - Møllestrøm I/S	Frederiksdal sluse
3.970	2x2 m + 1 m	Variabel	18,57 Ønskekote 18,50	Lyngby-Tårnbæk Kommu- ne	Lyngby Mølle
5.355	2x1,5 m + 0,6 m	Variabel	17,28	Nationalmuseet	Fuglevad Mølle
6.668 - 6.890	2x2,5 m Gennemløb:	Variabel	15,51	Nationalmuseet	Brede Mølle
7.617 - 7.740	3x1,2 m Underløbsbred.	Variabel	13,59	Nationalmuseet	Ørholm Mølle
8.300	1,5 m	Variabel	11,74	Nationalmuseet	Nymølle
10.990	4 m	8,60	8,55	Nationalmuseet	Stampen Mølle
11.628	2x3 m	Variabel	5,73	Staten ved Jægersborg skovdistrikt	Rådvad Mølle
13.465	2,8 m	Variabel	3,85	Chr. Nielsen Industrigas A/S	Strandmøllen

### 4.3 Kabler og ledninger

Følgende kabler og ledninger krydser vandløbet:

Beliggenhed (stationering) m	Kote DNN	Dimension mm	Ejerforhold	Bemærkning
430			HNG	Naturgasledning u/bund
430		Ø90 PE	Lyngby-Tårnbæk Kommune	Vandledning i 125 mm beskyttelsesrør, u/bund
1.080			NESA	El-kabel u/bund
1.500		3 Pl. rør 100 2 Pl. rør 130	KTAS	Telekabler
3.610 - 3.638		Ø970	Lyngby-Tårnbæk Kommune	Kloakledning *
3.638 - 3.664		2 x Ø600	Lyngby-Tårnbæk Kommune	Kloakledning *
4.014		Ø250	Lyngby-Tårnbæk Kommune	Kloakledning u/bund
4.190		Ø150	Lyngby-Tårnbæk Kommune	Kloakledning u/bund
5.372	Over vsp: os: 16,90 us: 15,75	Ø950	Lyngby-Tårnbæk Kommune	Kloakledning (over vandspejl) I betonkasse (1,3x1,2m)
6.893		Ø400	Lyngby-Tårnbæk Kommune	Vandledning u/bund
6.893			NESA	El-kabel
6.915			NESA	El-kabel
6.915		Ø180	HNG	Naturgasledning u/bund
6.915		2 Pl. rør 100 2 Pl. rør 130	KTAS	Telekabler
7.600		2 x Ø800 + Ø600	Lyngby-Tårnbæk Kommune	Kloakledning i bro
9.485			Fællesvandværket ved Sjælsø	Trykvandledning i betonkasse
ca. 9.742			HNG	Naturgasledning (med betonryttere)
9.872		Ø300 + Ø700	Søllerød Kommune	Kloakledning i betonkasse i bro

\* Parallelt midt i åløbet under bund

## 4.4 Dræn- og spildevandstilløb

Ved vandløbet er på opmålingstidspunkt registreret følgende tilløb:

Beliggenhed (stationering) m	Dimension mm	Udløbsside H/V	Ejerforhold	Bemærkninger
465	Ø23	V	Lyngby - Tårnbæk Kommune	FrR
550	Ø250	H	Matr. nr 1 <sup>u</sup>	
1.455	Ø100	H	Matr. nr 1 <sup>u</sup>	
2.095-2.120	-	H		Tilløb, Bagsværd sø
3.636	Ø150	H + V	Københavns Amt	
3.636	-	V	Matr. nr 1 <sup>ab</sup>	Sideløb (grøft)
3.712	Ø150	V	Matr. nr 1 <sup>ab</sup>	
3.742	Ø400	V	Matr. nr 1 <sup>ab</sup>	
3.752	Ø100	V	Matr. nr 1 <sup>ab</sup>	
4.015	Ø780	H	Lyngby - Tårnbæk Kommune	LYR 16
4.020	Ø300	V	Lyngby - Tårnbæk Kommune	LYR 11
4.030	Ø1400	H	Lungby - Tårnbæk Kommune	LYR 15
4.365	Ø150	H	Matr. nr 39 <sup>a</sup>	
4.508	Ø800	H	Lyngby - Tårnbæk Kommune	LYR 10
4.725	Ø300	H	Lyngby - Tårnbæk Kommune	LYR 8
4.750	Ø230	V	Lyngby - Tårnbæk Kommune	LYR 12
5.080	Ø200	V	Lyngby - Tårnbæk Kommune	LYR 9
5.198	Ø100	V	Matr. nr 1 <sup>a</sup>	
5.238	Ø500	V	Lyngby - Tårnbæk Kommune	LYR 3
5.380	Ø600	H	Lyngby - Tårnbæk Kommune	LYR 6
5.475	-	V	Lyngby - Tårnbæk Kommune	Grøft, LYR 4
6.050	-	V	Lyngby - Tårnbæk Kommune	Grøft, LYR 46

Beliggenhed (stationering) m	Dimension mm	Udløbsside H/V	Ejerforhold	Bemærkninger
6.400	-	H	Lyngby - Tårnbæk Kommune	Grøft, LYR 32
6.645	Ø100	V	Matr. nr 2 <sup>kv</sup>	
6.660	Ø100	V	Matr. nr 2 <sup>kv</sup>	
6.677	Ø400	V	Lyngby - Tårnbæk Kommune	LYR 29
6.699	Ø100	H	Matr. nr 2 <sup>v</sup>	
6.995	-	V	Lyngby - Tårnbæk Kommune	Grøft, LYR 33
7.135	Ø800	V	Lyngby - Tårnbæk Kommune	Grøft, LYR 34
7.205	-	V	Lyngby - Tårnbæk og Søllerød Kommuner	Grøft (Ålebækken), U230
7.390	Ø600	V	Søllerød Kommune	Furesøledning, overløb
7.582	Ø200	H	Lyngby - Tårnbæk Kommune	LUR 3
7.585	Ø100	H	Matr. nr 4 <sup>i</sup>	
7.745	-	V	Matr. nr 4 <sup>ai</sup>	
7.850	Ø400	H	Lyngby - Tårnbæk Kommune	LUR 5
8.297	Ø100	V	Matr. nr 4 <sup>v</sup>	
8.302	Ø500	H	Lyngby - Tårnbæk Kommune	LUR 4
8.332	Ø100	H	Matr. nr 4 <sup>v</sup>	
8.342	Ø100	H	Matr. nr 4 <sup>v</sup>	
8.352	Ø100	H	Matr. nr 4 <sup>v</sup>	
8.372	Ø100	H	Matr. nr 4 <sup>v</sup>	
8.387	Ø100	H	Matr. nr 4 <sup>v</sup>	
8.540	Ø100	H	Matr. nr 8 <sup>n</sup>	
8.545	Ø200	V	Matr. nr 2 <sup>ki</sup>	
8.550	Ø600	H	Matr. nr 8 <sup>n</sup> m.fl.	LUR 22
8.560	Ø300	V	Matr. nr 2 <sup>ki</sup>	
8.590	Ø200	V	Matr. nr 2 <sup>ki</sup>	
8.600	Ø100	H	Matr. nr. 8 <sup>n</sup>	
8.615	Ø100	H	Matr. nr 8 <sup>n</sup>	

Beliggenhed (stationering) m	Dimension mm	Udløbsside H/V	Ejerforhold	Bemærkninger
8.640	Ø100	H	Matr. nr 8 <sup>n</sup>	
9.200	-	H	Lyngby - Tårnbæk Kommune	Grøft, LUR 8
9.280	Ø500	H	Lyngby - Tårnbæk Kommune	LUR 21
9.360	-	H	Lyngby - Tårnbæk Kommune	Grøft, LUR 7
9.610	Ø400	H	Matr. nr 9 <sup>a</sup>	
9.632	Ø200	H	Matr. nr 9 <sup>a</sup>	
9.637	Ø150	H	Matr. nr 9 <sup>a</sup>	
9.642	Ø100	H/V	Matr. nr 3 <sup>a</sup> /9 <sup>a</sup>	
9.670	Ø150	H	Matr. nr 9 <sup>a</sup>	
9.673	Ø150	H	Matr. nr 9 <sup>a</sup>	
9.683	Ø150	V	Matr. nr 3 <sup>a</sup>	
9.683	Ø150	H	Matr. nr 9 <sup>a</sup>	
9.685	Ø150	H	Matr. nr. 9 <sup>a</sup>	
9.730 - 9.738	-	H	Lyngby - Tårnbæk Kommune	Sideløb 7-8 m bredt (grøft), LUR 20
9.930	Ø110	V	Søllerød Kommune	U313
ca 10.022	-	H	Matr. nr 9 <sup>da</sup>	Sideløb (grøft)
11.015	Ø100	H	Stampen Mølle	
11.025	Ø150	V		
11.035	Ø150	H	Stampen Mølle	
11.720	Ø300	V	Lyngby - Tårnbæk Kommune	Tilløb til omløb ved Rådved Mølle, RÅ2
13.505	Ø900	H	Matr. nr 3 <sup>ek</sup>	
13.517	Ø400	H	Lyngby - Tårnbæk Kommune	STR
13.525	Ø400	H	Københavns Amt	

#### 4.5 Anløbsbroer

Ved vandløbet findes følgende anløbsbroer:

Beliggenhed (stationering) m	Beskrivelse	Anløbsside H/V	Ejerforhold	Bemærkninger
370 - 398	22,0 x 2,45m + 5,8 x 4,25m af træ	V	Bådearten	Anløbsbro for Bådearten
455 - 505	30 x 1,4 m + 20 x 2,3 m af træ	H	Lyngby-Tårnbæk Kommune	Anløbsbro Bådudlejning Frederiksdal
458	5,0 x 1,0 m + 22,0 x 2,0 m af træ	V	Lyngby-Tårnbæk Kommune	Anløbsbro med kanoslidsk
495 - 510	15 x 3 m	V	Lyngby-Tårnbæk Kommune	Anløbsbro til Bådearten
1.430	9,5 x 2,5 m af træ	H	Marienburg	Anløbsbro
1.775 - 1.785	13,0 x 1,5 m af træ	V	Lyngby-Tårnbæk Kommune	Anløbsbro til Bådearten
2125-2136	3,0 x 11,0 m + 3,0 x 3,0 m	H	Gladsaxe Kommune	Anløbsbro til Bådearten
7.225	25,0 x 3,0 m af træ	V	Staten ved Jægersborg Skovdistrikt	Anløbsbro
8.307	1,5 x 6 m af træ	H	Haldor Topsøe	Anløbsbro
10.984		V	Staten ved Jægersborg Skovdistrikt	Anløbsbro
11.064		V	Staten ved Jægersborg Skovdistrikt	Anløbsbro

Udover de i tabellen anførte anløbsbroer, er der etableret anlæg til brug ved ophaling og nedsætning af kanoer, på alle de steder hvor møllebygninger skaber spærring for sejlads på vandløbet.



## **5. ADMINISTRATIVE BESTEMMELSER**

### **5.1 Vandløbsmyndighed**

Mølleåen administreres af Københavns Amt fra st. 0 - 13.560.

### **5.2 Bygværker**

Bygværker - såsom styrt, stryg og skråningssikringer der er etableret af Københavns Amt - og udført af hensyn til åen, vedligeholdes som dele af vandløbet.

Vedligeholdelsen af øvrige bygværker - broer, stemmeværker, overkørsler og bygningsfundamenter m.v. - påhviler de respektive ejere eller brugere. Ejerne har pligt til at optage den slam, grøde m.v. der samler sig ved bygværkerne jfr. vandløbslovens § 27, stk 4.

### **5.3 Vedligeholdelse - vandføringsevne**

Mølleåen med bygværker m.v. skal vedligeholdes således, at den for Mølleåens fastsatte skikkelse og/eller vandføringsevne ikke ændres.

### **5.4 Ændring af strømløb**

I tilfælde af hel eller delvis omlægning af Mølleåen, behandles sagen af vandløbsmyndigheden som reguleringssag.

### **5.5 Beplantning**

Beskæring og pleje af eksisterende beplantning indenfor vandløbsprofilen skal ske, i overensstemmelse med plejebestemmelserne i kapitel 7.

Vandløbsmyndigheden kan i henhold til Vandløbslovens § 34 supplere den eksisterende beplantning langs åen inden for vedligeholdelsesgrænsen, ligesom bredejerne ikke må fjerne skyggegivende vegetation inden for vandløbsprofil og bræmmearealer uden vandløbsmyndigheds tilladelse.

Nyplantning af varig karakter må ikke uden amtets tilladelse placeres nærmere end 5,00 m fra øverste vandløbskant.

## 6. BESTEMMELSER OM SEJLADS

Nedennævnte bestemmelser er gældende for samme arealer, som regulativet i øvrigt omfatter

1. Det er tilladt at sejle på Mølleåen med mindre ikke-motordrevne fartøjer som robåde, kajaker, kanoer og andre lignende småfartøjer, som drives uden brug af mekanisk kraft. Sejladsen må ikke være til skade eller ulempe for vandløbet eller for andres jagt, fiskeri eller rørskær.
2. Hvor der forekommer lovlige spærringer for den i pkt. 1 nævnte sejlads, skal den, der spærrer, anvise anden adgangsvej over sin ejendom til omgåelse af spærringen.
3. Retten til sejlads giver ikke adgang til at betræde andres ejendom. Tværtimod skal der tilstræbes hensynsfuld optræden, og nødvendig landgang henvises til etablerede anløbsbygværker f. eks i forbindelse med kano-slæbesteder, ved stier og offentlig vej. Endvidere må landgang finde sted, hvor der er etableret "rastepladser" til samme formål.
4. Vandplanter herunder åkander samt sivbevoksninger må ikke beskadiges ved plukning eller ved at sejle ind i bevoksningerne.
5. For sejlads på åen (og i øvrigt også for søerne) gælder de almindelige søvejsregler, som de fremgår af Søfartsstyrelsens bekendtgørelse nr. 819 af 6. december 1990 om søvejsregler samt bekendtgørelse om regler for sejlads m.m. i visse danske farvande nr. 962 af 7. december 1992. Det fremgår heraf bl.a. hvordan, der skal føres skibsllys ved sejlads mellem solnedgang og solopgang, og hvordan både skal passere hinanden.
6. Undtaget for forbudet mod anvendelse af motordrevne både er
  - den kommunale bådfart, der besejler Mølleåen opstrøms Lyngby sø.

Til grund for denne undtagelse ligger aftale af 27. juli 1981 mellem de berørte kommuner og Københavns Amt. Aftalen fastlægger bl. a., at hastigheden på kanalstrækningerne ikke må overstige 2 knob eller 3,7 km/time. Denne hastighed tillades dog forsøgsvis øget til 3 knob eller 5,5 km/time.

- vandløbsmyndighedens og recipientmyndighedens sejlads i forbindelse med tilsyn og vedlige holdelse.

For den del af Mølleåsystemet, der er beliggende opstrøms slusen ved Frederiksdal, kan der, for lodsejere med adgang til Furesøen, hos Københavns Statsskovvæsen indhentes tilladelse til sejlads med registrerede motordrevne både.

7. Al sejlads må tåle de gener, der kan opstå i forbindelse med de regulativmæssige vedligeholdelses- og uddybningsarbejder, som udføres på vandløbsmyndighedens foranledning.

## 7. BREDEJERFORHOLD

### 7.1 Arbejdsbælter og bræmmer langs åen

På 5 m brede banketter regnet fra vandløbets øverste kant må der ikke uden tilladelse fra amtsrådet opføres bygninger og andre bygværker eller foretages nyplantninger af træer og buske af varig karakter, da disse kan besværliggøre vandløbsmyndighedens adgang til vandløbet i forbindelse med vedligeholdelse af dette.

For at sikre åbreddernes tilgængelighed for vandløbsmyndigheden bør nye tilløb og tilløb, der reguleres, forsynes med en 5 m bred overkørsel ved udløbet.

Inden for landzonen gælder endvidere de almindelige bestemmelser om vandløbsbræmmer: I et bælte på 2 meter langs vandløbet, regnet fra vandløbets øverste kant, må der ikke foretages opfyldninger eller udgravninger samt dyrkes afgrøder. Hegning langs vandløbet må ikke ske nærmere end 1 meter fra vandløbets øverste kant.

### 7.2 Adgang til vandløbsvedligeholdelse

Ved den normale årlige vedligeholdelse er de til vandløbet grænsende ejendommers ejere og brugere pligtige til at tåle færdsel og transport, herunder transport af materialer og maskiner og disses arbejde langs vandløbets bredder. Det bemærkes dog, at det væsentlige vedligeholdelsesarbejde vil ske ved flydende materiel i åen, men såfremt arbejde fra bredderne er nødvendigt, vil opståede skader herved ikke kunne forventes erstattet.

### 7.3 Etablering og ombygning af bygværker

Broer og andre bygværker må kun opføres eller ombygges efter tilladelse fra vandløbsmyndigheden.

### 7.4 Bortledning af vand

I henhold til vandløbslovens § 6 må ingen uden vandløbsmyndighedens tilladelse bortlede vand fra åen, forandre vandstanden eller på anden måde hindre vandets frie løb. I det hele taget må ingen uden tilladelse foretage foranstaltninger ved åen, hvorved tilstanden kommer i strid med bestemmelser i dette regulativ eller vandløbsloven.

### 7.5 Forurening m.m.

Der må ikke tilføres faste stoffer, haveaffald, spildevand eller andre væsker, der foranlediger aflejringer i åen eller forurener dets vand, jfr. miljøbeskyttelseslovens § 27. Andre udledninger skal foretages, så der ikke opstår skader.

Større tilløb skal godkendes af amtskommunen.

## 7.6 Kreaturvanding

De tilgrænsende lodsejere kan uden tilladelse oppumpe vand fra åen til kreaturvanding med mulepumper eller evt. vindpumpe. Amtsrådet kan meddele tilladelse til indretning af egentlige vandingssteder. Anden vandindtagning må ikke finde sted uden tilladelse, jfr. vandforsyningslovens bestemmelser.

## 7.7 Vandløbsvæsnets afmærkninger

Afmærkning med kantpæle, skalapæle og lign. må ikke beskadiges eller fjernes. Sker dette, er den for beskadigelsen eller fjernelsen ansvarlige pligtig til at bekoste retableringen, efter Amtets nærmere bestemmelse.

## 7.8 Skade på bygværker m.m.

Beskadiges åen, diger, bygværker eller andre anlæg ved åen eller foretages der foranstaltninger i strid med vandløbsloven kan vandløbsmyndigheden meddele påbud om genoprettelse af den tidligere tilstand.

Bliver et påbud ikke efterkommet inden udløbet af den fastsatte frist kan vandløbsmyndigheden foretage det fornødne på den forpligtedes regning, jfr. vandløbslovens § 54.

Er der fare for, at betydelig skade kan ske på grund af usædvanlige nedbørsforhold eller andre udefra kommende usædvanlige begivenheder, kan vandløbsmyndigheden foretage det fornødne uden påbud og på den forpligtedes regning, jfr. vandløbslovens § 55.

## 7.9 Drænudløb og ledningskryds

Udløb fra drænledninger skal udføres og vedligeholdes således, at de ikke gør skade på åens skråninger. Udførelse af andre rørledninger og nedlægning af kabler og lign., såvel over som under Mølleåen, må kun ske efter forud indhentet tilladelse fra Københavns Amt.

## 7.10 Vedligeholdelse af træbevoksning

Hvor åen passerer træbevokset areal, er ejerne heraf pligtig til omgående at fjerne nedstyrtede træer fra Mølleåen på egen bekostning.

Skyggegivende vegetation indenfor vandløbsbræmmen må ikke fjernes uden vandløbsmyndighedens tilladelse.

Vandløbsmyndigheden har ret til at foretage beskæring af beplantning ved tilkørselsveje og lign. for at sikre rimelige adgangsforhold i forbindelse med vedligeholdelsesarbejder.

### **7.11 Overtrædelse af bestemmelserne**

Overtrædelse af bestemmelser i regulativet kan straffes med bøde, jfr. vandløbslovens § 85.

## 8. VEDLIGEHOELDELSE

### 8.1 Vedligeholdelsesansvarlige

Vandløbsmyndigheden har generelt ansvaret for vedligeholdelsen af vandløbet og beplantningen på skrån timer og bræmmer, dog med undtagelser i forbindelse med de talrige bygværker i tilknytning til åen.

Vandløbsmyndigheden afgør, om vedligeholdelsen skal udføres i entrepris eller ved egen foranstaltning.

Vandløbet foranstaltet vedligeholdt af amtets tekniske forvaltning på amtsrådets vegne.

I nedenstående skema er anført de vedligeholdelsesansvarlige for vandløbets enkelte delstrækninger.

Stationering	Beskrivelse (strækning)	Vedligeholdelsesansvarlige
0 - 442	Furesø - Frederiksdal vej og sluse	Københavns Amt
442 - 451	Frederiksdal vej / sluse	Lyngby-Tårnbæk Kommune/ Fuursø-Møllestrøm I/S
451 - 2.235	Frederiksdal vej og sluse - Lyngby sø	Københavns Amt
2.235 - 3.600	Lyngby sø - med hensyn til ind- og udløb	Københavns Amt
3.600 - 3.955	Lyngby sø - Lyngby Mølle	Københavns Amt
3.955 - 3.995	Lyngby Mølle - Lyngby Hovedgade	Lyngby Mølle
3.995 - 4.014	Lyngby Hovedgade	Lyngby-Tårnbæk Kommune
4.014 - 5.280	Lyngby Hovedgade - Skovbrynet	Københavns Amt *)
5.280 - 5.298	Skovbrynet kommunevej	Lyngby-Tårnbæk Kommune
5.298 - 5.345	Skovbrynet - Møllevej	Københavns Amt
5.345 - 5.352	Møllevej	Privat fællesvej
5.352 - 5.372	Fuglevad Mølle	Nationalmuseet
5.372 - 6.660	Fuglevad Mølle - I.C. Modewegsvej	Københavns Amt
6.660 - 6.668	I.C. Modewegsvej	Lyngby-Tårnbæk Kommune
6.668 - 6.890	Brede Mølle	Nationalmuseet
6.890 - 7.600	Brede Mølle - Ørholmvej	Københavns Amt
7.600 - 7.617	Ørholmvej	Søllerød Kommune, Nationalmuseet
7.617 - 7.767	Ørholm Mølle	Nationalmuseet
7.767 - 8.292	Ørholm Mølle - Kulsviervej	Københavns Amt
8.292 - 8.300	Kulsviervej	Lyngby-Tårnbæk og Søllerød kommuner

Stationering	Beskrivelse (strækning)	Vedligeholdelses-ansvarlige
8.300 - 8.366	Nymølle	Nationalmuseet
8.366 - 10.990	Nymølle - Svenskevej	Københavns Amt
10.990 - 11.002	Svenskevej	Staten ved Jægersborg Skovdistrikt
11.002 - 11.072	Stampen Mølle	Nationalmuseet
11.072 - 11.620	Stampen Mølle - Rådvadvej	Københavns Amt
11.620 - 11.628	Rådvadvej	Staten ved Jægersborg Skovdistrikt
11.628 - 11.722	Rådvad Mølle	Rådvad Mølle
11.722 - 13.458	Rådvad Mølle - Strandmøllen	Københavns Amt
13.458 - 13.491	Strandmøllen	Strandmøllen
13.491 - 13.500	Strandvejen	Københavns Amt
13.500 - 13.560	Strandvejen - Øresund	Københavns Amt

\*) På den første del af denne strækning findes en del bygninger, bygningsfundamenter og tekniske installationer helt tæt på åen. Enhver vedligeholdelse af disse bygninger m.m. påhviler ejerne.

## 8.2 Målsætning

I henhold til Regionplan 1993 er Mølleåen målsat med en generel målsætning som karpesfiskevand (B3). Vedligeholdelse af vandløbet i form af grødeskæring, skæring af bredvegetation og fjernelse af bundmateriale skal kun foretages i det omfang, det er strengt nødvendigt.

## 8.3 Oprensning

Konstateres aflejringer i bunden af vandløbet, der giver gener for rutebådssejladserne, skal der ske oprensning såfremt aflejringerne ligger over det regulativmæssige tværprofil.

På strækninger hvor der ikke foregår rutebådssejladser sker kun oprensning af bunden, såfremt aflejringerne er meget markante og afviger væsentligt fra det regulativmæssige tværprofil.

I mølledammene forekommer der ikke et veldefineret strømløb. Oprensning af slam til regulativmæssig kote vil kun ske, såfremt vandafledningen er utilstrækkelig.

#### 8.4 Bygværker

Det påhviler ejeren af det enkelte bygværk at vedligeholde dette (incl. underløb og bagløb). Vedligeholdelsen omfatter bl.a. renholdelse, således at vandet ikke hindres i sin passage. Dette krav omfatter også en sikring af vandets mulige passage i tilfælde, hvor der opstår ansamlinger af is.

Hvis dette ikke overholdes, kan amtet fjerne eller istandsætte bygværket eller foretage andre nødvendige indgreb på ejerens bekostning. Dog kun hvis der er rettet henvendelse om, at der skal gennemføres nødvendige foranstaltninger, og denne ikke ufortøvet efterkommes.

#### 8.5 Vedligeholdelsesarbejder

Vedligeholdelsen af et vandløb skal sikre, at vandløbet bibeholder den regulativmæssigt fastlagte vandafledningsevne. Med den gældende vandløbslov er der givet mulighed for at tilrettelægge vedligeholdelsesarbejdet således, at det forstyrrer vandløbets fysiske form og naturlige forekomst af dyr og planter mindst muligt.

Vedligeholdelsen af Mølleåen afviger på en del punkter fra Amtets øvrige åer på grund af det specielle landskab åen gennemløber. På lange strækninger langs åen er der tæt skovvækst, på nogle strækninger passerer åen gennem store områder domineret af rørskov. På grund af ådalens bredde, bundforhold og fredninger er der de færreste steder en erhvervsmæssig eller anden intensiv udnyttelse af de ånære arealer.

Da de vandafledningsmæssige "nåleøjne" er knyttet til møllebygværkerne, sker vedligeholdelsen af vandløbet med grødeskæring og oprensninger først og fremmest af hensyn til områdets udnyttelse som regionalt friluftsområde, og i mindre grad som en nødvendig sikring af en tilstrækkelig vandføringsevne.

#### Afskåret grøde og oprenset fyld

Ved tilrettelæggelse af vedligeholdelsesarbejdet skal ulemper, som lodsejere og brugere skal tåle jf. vandløbslovens §28 søges fordelt ligeligt på begge sider af vandløbet. Det påhviler den enkelte lodsejer eller bruger selv at undersøge, om der, som følge af udført vedligeholdelse, er efterladt afskåret grøde eller åbundsmateriale langs åen. Dette har ejer/bruger pligt til at udjævne udenfor bræmmearealet senest 6 uger efter oprensning.

Afskåret grøde anbringes på nogle strækninger, i svært tilgængelige rørsump-områder, imellem eksisterende rørvegetation langs vandløbet for at styrke/opbygge en fastere kant langs åen, og derved skabe en færdselsmulighed for de åmænd, der skal forestå vedligeholdelsen. På andre strækninger får den afskårne grøde lov at flyde med strømmen til grødeoptagningsplads. Grøde der tages op på grødeoptagningsplads, skal vandløbsmyndigheden fjerne senest 3 dage efter optagning.

Hvor større oprensninger bliver nødvendig, vurderes det i hvert enkelt tilfælde om, der er arealer tæt på åen, hvor materialet kan spredes uden at påføre landskabet varige men. Hvis dette ikke er muligt, kan der blive tale om at køre slammet væk til deponering andre steder.



Aktuelle vedligeholdelsesarbejder Hele Mølleåen, fra st. 0 til st. 13.560, gennemsejles 2 til 3 gange pr. år af vandløbsmyndigheden.

	Beskrivelse
Følgende arbejder udføres ved alle gennemsejlinger	<p>Det konstateres, om der er uregelmæssigheder ved vandløbet så som: flydende affald i form af papir og plast, nedkastede cykler m.v. ved broer, nedskredne skrånninger, nedknækkede grene, væltede træer, m.v..</p> <p>Afhængig af omfang af uregelmæssighederne afhjælpes disse af amtet straks eller inden for en periode på 2 - 3 uger.</p> <p>Papir, plast, cykler m.v. opsamles og bortkøres efter behov. Nedknækkede grene opsamles fra vandløbet og lægges på brinkerne.</p> <p>Konstateres væltede træer i vandløbet anmodes ejeren om at fjerne disse. Eventuelle tiloversblivende trækroner i vandløbet fjernes dog af amtet.</p>
Følgende arbejder udføres endvidere ved den ene af gennemsejlingerne	Bredden af vandløbet kontrolmåles i vandoverfladen. Der måles kun, hvor vandløbsbredden ser ud til at være for smal i forhold til det regulativmæssige tværprofil.

### 8.6 Vedligeholdelsesarbejder på de enkelte åstrækninger

I efterfølgende skema er beskrevet de specielle vedligeholdelsesarbejder, der skal udføres, ud over de generelle vedligeholdelsesarbejder.

Strækning	Beskrivelse
Furesø - Lyngby Sø	<p>En gang årligt pejler amtet bunden af kanalen for at konstatere, om der er dybde nok til rutebådene.</p> <p>På en strækning af ca. 75 meter på hver side af Hjortholm bro forekommer sandaflejringer. Der pejles yderligere 2 gange årlig for disse sandaflejringer.</p>
Lyngby Sø	Der foretages ingen specielle vedligeholdelsesarbejder på denne strækning.
Lyngby Sø - Fuglevad Mølleledam	<p>3 - 4 gange årligt fører amtet tilsyn med vandløbet fra stierne parallelt hermed.</p> <p>Der forekommer meget papir og plast på denne strækning, som skal oprensnes.</p> <p>Der forekommer også mange nedknækkede grene, som skal fjernes, da en stor del af vandløbsstrækningen er beliggende i skovområde.</p> <p>Ved Søpromenaden, hvor S-banen krydser vandløbet, kontrolleres om singelsten fra banen er skredet ned i vandløbet. Er dette tilfældet udføres oprensning efter behov.</p>
Fuglevad Mølle - Brede Mølleledam	Der udføres kun generelle vedligeholdelsesarbejder på denne strækning.
Brede Mølle - Ørholm Mølleledam	<p>3 - 4 gange årligt fører amtet tilsyn med vandløbet fra stierne parallelt hermed.</p> <p>Der forekommer mange nedknækkede grene som skal fjernes, da vandløbsstrækningen er beliggende i skovområde.</p>
Ørholm Mølle - Nymølle Dam	<p>3 - 4 gange årligt fører amtet tilsyn med vandløbet fra stierne parallelt hermed.</p> <p>Der forekommer mange nedknækkede grene som skal fjernes, da vandløbsstrækningen er beliggende i skovområde.</p>

Nymølle – Stampedam	<p>Ca. 200 meter før og efter Nærumbanen udføres grødeafskæring en gang årligt. Den afskårne grøde flyder til Stampedam, hvor den opsamles og bortkøres.</p> <p>Ca. 300 meter før Helsingørmotorvejen og frem til Stampedam udføres hvert år oprensning af overhængende siv. Det oprensede siv lægges på brinkerne og udjævnes.</p> <p>Oprensningen af siv udføres over mindre delstrækninger hvert år, således at hele strækningen på ca. 1.500 meter vil være oprenset over en 10 årig periode.</p>
Stampen Mølle – Rådvad Mølle Dam	<p>3 – 4 gange årligt fører amtet tilsyn med vandløbet fra stierne parallelt hermed.</p> <p>Der forekommer mange nedknækkede grene, som skal fjernes, da vandløbsstrækningen er beliggende i skovområde.</p>
Rådvad Mølle – Strandmølle Dam	<p>3 – 4 gange årligt fører amtet tilsyn med vandløbet fra stierne parallelt hermed .</p> <p>Der forekommer mange nedknækkede grene, som skal fjernes, da vandløbsstrækningen er beliggende i skovområde.</p>

### 8.7 Klager vedrørende vandløbets vedligeholdelse

Lodsejere – eller andre med interesse i Mølleåen – der måtte finde Mølleåens vedligeholdelsestilstand eller specielle forhold vedrørende Mølleåen utilfredsstillende, kan rette henvendelse herom til vandløbsmyndigheden.

## **9. TILSYN**

Tilsynet med vandløbet udføres på foranledning af vandløbsmyndigheden.

Vandløbsmyndigheden foretager normalt offentligt syn over vandløbet hvert efterår i oktober/november måned.

Bredejere, organisationer eller andre, der har ønske om at deltage i dette syn, kan træffe aftale herom med vandløbsmyndigheden.

Indkaldelse til vandløbssyn kan foretages i de lokale aviser senest 14 dage før syn.

## **10. REVISION**

Dette regulativ tages op til revision efter behov dog senest den 1. januar 2010.

## 11. REGULATIVETS IKRAFTTRÆDEN

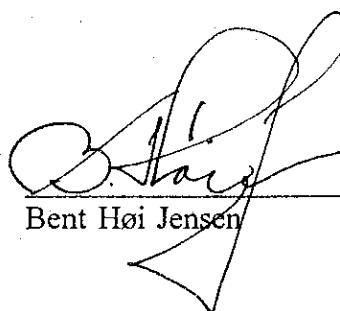
Regulativet har været bekendtgjort og fremlagt til gennemsyn i 8 uger med adgang til at indgive eventuelle indsigelser og ændringsforslag inden den 18. april 1996.

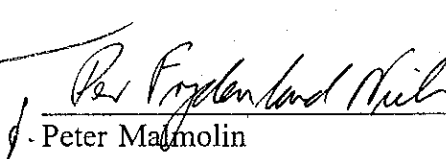
Ved indsigelsesfristens udløb var der indkommet 7 indsigelser/bemærkninger til regulativets indhold og udformning. Indsigelser og bemærkninger til regulativforslaget er behandlet af Amtsrådet. Ændringer og tilføjelser er indarbejdet i regulativet.

Regulativet er herefter endeligt vedtaget af Københavns Amtsråd den 19. juni 1996

Regulativet træder i kraft den 19. juni 1996

Glostrup den 20/6 1996

  
Bent Høi Jensen

  
Peter Malmolin