

REGULATIV FOR JORD

Gældende fra d. 16. juli 2019



LYNGBY-TAARBÆK KOMMUNE

1. Formål

§ 1.1

Formålet med dette regulativ er at fastsætte regler for håndtering af jord, som er affald, fra alle borgere, grundejere og virksomheder i Lyngby-Taarbæk Kommune med henblik på at forebygge forurening, uhygiejniske forhold for miljø og mennesker og begrænse ressourceanvendelsen ved at fremme genanvendelse af affald.

Stk. 2

Formålet er endvidere at fastsætte regler om den kommunale ordning for jord, som er affald, herunder ordningens omfang og tilrettelæggelse mv., jf. miljøbeskyttelsesloven § 45, stk. 4, med henblik på at etablere og skabe rammerne for en vel-fungerende kommunal ordning.

Stk. 3

Regulativet har desuden til formål at fastlægge metode for anmeldelse af jordflytning.

§ 1.2

Regulativet har desuden til formål at sikre, at håndtering og flytning af forurenede jord i Lyngby-Taarbæk Kommune sker efter gældende regler og mest hensigtsmæssigt.

Formålet med dette regulativ er også at oplyse om hvilke områder, der er omfattet af områdeklassificeringen, jf. jordforureningslovens § 50a. På bilag 1 ses de områdeklassificerede arealer i Lyngby-Taarbæk kommune.

Formålet er endvidere at fastlægge delområder inden for det områdeklassificerede område i Lyngby-Taarbæk Kommune, hvor jorden med høj grad af sikkerhed kan henføres til kategori 1 eller 2, jf. jordflytningsbekendtgørelsens bilag 3, hvor der ikke skal foretages analyser af jorden i forbindelse med jordflytning, jf. bilag 2.

2. Gyldigheds- og anvendelsesområde

§ 2

Regulativet gælder i Lyngby-Taarbæk Kommune.

Stk. 2

Regulativet omfatter flytning af jord, der er omfattet af anmeldepligt, og/eller ønskes anvist som affald.

Stk. 3

Omfattet af anmeldepligt er:

- Forurenede jord
- Jord fra en kortlagt ejendom
- Jord fra en kortlagt del af en ejendom
- Jord fra områdeklassificerede arealer
- Jord fra et areal, som anvendes til offentlig vej
- Jord, der flyttes fra et godkendt modtageanlæg for jord

Stk. 4

Regulativets bestemmelser om håndtering af jord, som er affald, finder anvendelse, medmindre der er fastsat særlige regler i anden lovgivning.

Stk. 5

Regulativet omfatter ikke:

- Ikke-forurenet jord der er opgravet i forbindelse med anlægsvirksomhed, hvor det er sikkert, at jorden i sin naturlige tilstand vil blive anvendt til anlægsvirksomhed på det sted, hvor den er blevet opgravet.
- Ikke-forurenet jord, der er opgravet i forbindelse med vejarbejde på offentlig vej og lægges tilbage i samme vejareal.
- Jord, der ikke flyttes uden for den matrikel, hvor den er opgravet, og som genanvendes på stedet i overensstemmelse med tilladelse efter miljøbeskyttelseslovens § 19 eller efter reglerne i restproduktbekendtgørelsen.
- Jord, der eksporteres i overensstemmelse med Europa-Parlamentets og Rådets forordning nr. 1013/2006 af 14. juni 2006 om overførsel af affald og import/eksport-bekendtgørelsen.
- Aflevering af op til 1 m³ jord fra et ikke kortlagt areal på genbrugsstationen. Her finder husholdningsaffaldsregulativets samt erhvervsaffaldsregulativets anvendelse.

§ 3

Dette regulativ indeholder Lyngby-Taarbæk Kommunes anvisningsregler for håndtering af jord som affald, der er omfattet af regulativet, jf. § 2 stk. 2 og 4.

Stk. 2

Kommunalbestyrelsen afgør i tvivlstilfælde, om jord skal henregnes til affald og dermed skal håndteres i overensstemmelse med retningslinjerne i dette regulativ.

Stk. 3

Kommunalbestyrelsen fastsætter i bilag 3, hvorledes forurenet jord inddeles i forureningskategorier.

3. Lovgrundlag**§ 4**

1. Lov om miljøbeskyttelse (Miljøbeskyttelsesloven)
2. Lov om forurenet jord (jordforureningsloven)
3. Bekendtgørelse om affald (Affaldsbekendtgørelsen)
4. Bekendtgørelse om anmeldelse og dokumentation i forbindelse med flytning af jord (jordflytningsbekendtgørelsen)
5. Bekendtgørelse om anvendelse af restprodukter og jord til bygge- og anlægsarbejder og om anvendelse af sorteret, uforurenet bygge- og anlægsaffald (restproduktbekendtgørelsen)

4. Definitioner**§ 5**

De definitioner, der anvendes i dette regulativ, svarer til de definitioner, der fremgår af den til enhver tid gældende affaldsbekendtgørelse og jordflytningsbekendtgørelse.

- 1) Affald: Ethvert stof og enhver genstand, jf. affaldsbekendtgørelsens bilag 2, som indehaveren skiller sig af med, agter at skille sig af med eller er forpligtet til at skille sig af med.
- 2) Affaldssystem: System for indberetning af affaldsdata.
- 3) Affaldsfraktion: Underopdeling af affald efter materiale, sammensætning og oprindelse, herunder asfalt, papir, pap, dæk, affald i form af metal og elektroniske produkter, affald i form af batterier og akkumulatorer, PVC, plast,

glas, shredderaffald, jord og træ.

- 4) Affaldsindehaver: Producenten af affaldet eller den fysiske eller juridiske person, der er i besiddelse af affaldet.
- 5) Affaldsproducent: Enhver, hvis aktivitet frembringer affald (den oprindelige affaldsproducent), eller enhver, der foretager en forbehandling, blanding eller andet, som medfører en ændring af dette affalds karakter eller sammensætning.
- 6) Affaldsregisteret: Nationalt register over indsamlingsvirksomheder for kil-desorteret genanvendeligt erhvervsaffald, affaldstransportører, indsamlingsvirksomheder for forbrændingseget, deponeringseget eller blandet affald, mæglere og forhandlere og genanvendelses anlæg. Registeret findes på www.mst.dk
- 7) Affaldstype: Affald, som er opført på listen over affald, jf. affaldsbekendtgørelsens bilag 2, og som er beskrevet med en EAK-kode.
- 8) Affaldstransportør: Transportør, som transporterer affald for fremmed regning.
- 9) Analysefrie områder: Delområde inden for det områdeklassificerede område, som med høj grad af sikkerhed kan henføres til kategori 1 eller 2, og som derfor udtages fra dokumentationskravet i § 10 i Jordflytningsbekendtgørelsen.
- 10) Anmelder: Den, der som ejer, bruger eller bygherre foranstalter flytning af jorden, eller den, der er ansvarlig for den faktiske flytning af jorden, herunder entreprenøren.
- 11) Anvisningsordning: En ordning, hvor kommunalbestyrelsen i et regulativ har fastlagt på hvilken måde og eventuelt på hvilket anlæg, affaldsproducenten skal sikre, at affaldet bliver håndteret.
- 12) Behandling: Nyttiggørelses- eller bortskaffelsesoperationer, herunder forberedelse forud for nyttiggørelse eller bortskaffelse.
- 13) Benyttelsespligt: Pligt for borgere og virksomheder jf. Affaldsbekendtgørelsens § 39 og § 47 til at:
 - a) Anvende en indsamlings- eller anvisningsordning fastsat i et regulativ eller
 - b) Følge kommunalbestyrelsens konkrete anvisninger om håndtering af affald, der ikke er omfattet af en indsamlings- eller anvisningsordning.
- 14) Bortskaffelse: Enhver operation, der ikke er nyttiggørelse, også hvis operationen som sekundær konsekvens fører til genvinding af stoffer eller til energiudnyttelse. Affaldsbekendtgørelsens bilag 5 A indeholder en ikke-udtømmende liste over bortskaffelsesoperationer.
- 15) Deponeringsanlæg: Som defineret i bekendtgørelse om deponeringsanlæg.
- 16) Deponeringseget affald: Affald som ikke er egnet til genanvendelse eller forbrænding.
- 17) Farligt affald: Affald, som er opført på og markeret som farligt affald på listen over affald i affaldsbekendtgørelsens bilag 2, og som udviser egenskaber som angivet i affaldsbekendtgørelsens bilag 4. Som farligt affald anses endvidere affald, som udviser egenskaber, som er angivet i affaldsbekendtgørelsens bilag 4.

- 18) Forurenet jord: Jord, der kan have skadelig virkning på grundvand, menneskers sundhed og miljøet i øvrigt.
- 19) Genanvendelse: Enhver nyttiggørelsesoperation, hvor affaldsmaterialer omforarbejdes til produkter, materialer eller stoffer, hvad enten de bruges til det oprindelige formål eller til andre formål.
- 20) Genanvendelses anlæg: Anlæg, hvorpå der foretages genanvendelsesoperationer.
- 21) Håndtering: Indsamling, transport, nyttiggørelse og bortskaffelse af affald, herunder tilsyn i forbindelse hermed og efterbehandling af deponeringsanlæg samt forhandleres og mæglers virksomhed.
- 22) Jordparti: En mængde af jord af samme jordtype (fyld, sand, muld, ler, intakte jordlag m.v.), der stammer fra et afgrænset areal, og som indeholder de samme forureningskomponenter i samme niveau.
- 23) Kategorisering: Inddeling af jord i kategorier efter forureningskoncentration jf. bilag 3.
- 24) Klassificering: Inddeling af jord efter forureningsniveau til brug for vurdering af efterfølgende håndtering af jorden jf. bilag 3.
- 25) Kildesortering: Sortering på det sted, hvor affaldet genereres, i genanvendeligt, forbrændings- og deponeringseget affald samt sortering efter materiale og anvendelsesform.
- 26) Nyttiggørelse: Enhver operation, hvis hovedresultat er, enten at affald opfylder et nyttigt formål ved at erstatte anvendelsen af andre materialer, der ellers ville være blevet anvendt til at opfylde en bestemt funktion, eller at affaldet bliver forberedt med henblik på at opfylde den bestemte funktion i anlægget eller i samfundet generelt.
- 27) Ved et områdeklassificeret areal, jf. jordforureningslovens § 50 a, forstås byzoneareal, jf. planlovens § 34, medmindre arealet gennem et regulativ er udtaget som forureningsfrit efter jordforureningslovens § 50 a stk. 2 samt landzonearealer
- 28) Offentlig vej: Det areal, som omfattes af § 1 i vejloven, og som den enkelte vejbestyrelse administrerer, jf. samme lovs § 2 stk. 6, jf. stk. 4 og 5.
- 29) Virksomhed: Enhver fysisk eller privat eller offentlig juridisk person, som er registreret i Det centrale virksomhedsregister (CVR), og som derved har et CVR-nummer.

5. Affaldsproducentens pligter

§ 6

Anmeldepligtig jord skal, før den flyttes bort fra den ejendom, hvor den er opgravet, anmeldes til Lyngby-Taarbæk Kommune i overensstemmelse med jordflytningsbekendtgørelsen.

Stk. 2

Anmeldelse af jordflytning skal ske ved at udfylde et anmeldeskema, som findes på www.jordweb.dk

§ 7

Det påhviler affaldsproducenten eller den, der håndterer jord på vegne af affaldsproducenten, at benytte den håndtering, der er nævnt i dette regulativ.

§ 8

Forinden jord flyttes bort fra en ejendom, kan affaldsproducenten vælge at klassificere jorden efter forureningsniveau med henblik på fastlæggelse af korrekt håndtering. Jorden klassificeres som angivet i bilag 3. Klassificering og sortering sker på baggrund af kemiske analyser af repræsentative prøver efter retningslinjerne i bilag 3.

Stk. 2

Kommunalbestyrelsen fastsætter i bilag 3 de nærmere retningslinjer for klassificering og sortering.

§ 9

Det påhviler affaldsproducenten at kildesortere jorden.

Stk. 2

Kildesorteringen skal foregå i umiddelbar forbindelse med det enkelte gravearbejde, således at der ikke sker sammenblanding af ren og forurenede jord.

Stk. 3

Den analyserede jord sorteres i henhold til bilag 3 og i overensstemmelse med retningslinjerne i bilag 3 med henblik på at adskille jorden til forskellige former for behandling, nyttiggørelse og bortskaffelse.

Stk. 4

Hvis der er tvivl om, hvordan jorden skal klassificeres eller sorteres, træffer kommunalbestyrelsen afgørelse herom, jf. affaldsbekendtgørelsens § 4.

§ 10

Kildesorteret og klassificeret jord, der ikke skal eller kan genanvendes til bygge- og anlægsaktivitet på stedet, skal flyttes til godkendt modtageanlæg, der har godkendelse til at modtage jord med det forureningsindhold, der fremgår af anmeldelsen.

Stk. 2

Jord, der ikke er klassificeret inden jordflytningen, føres til et godkendt karteringsanlæg, der foretager klassificering og videre håndtering.

§ 11

Såfremt jorden indeholder andre affaldsfraktioner, som fx beton, brokker, tjære, asfalt, tagpap, metal, skærver eller slagger, som ikke kan frasorteres skal jorden sendes til jordrensning eller den skal deponeres.

§ 12

Affaldsproducenten har ved transport af jord, der er omfattet af regulativet, pligt til at benytte en transportør eller indsamler der er registreret i affaldsregisteret.

§ 13

Affaldsproducenten skal over for Lyngby-Taarbæk Kommune på forlangende give alle oplysninger om håndteringen af jord, der er omfattet af regulativet, herunder oplysninger om de anvendte transportører og modtageanlæg.

§ 14

Ved væsentlige ændringer i jordens mængde, sammensætning eller egenskaber, skal Lyngby-Taarbæk Kommune straks underrettes herom med henblik på eventuel fornyet kategorisering eller anvisning, jf. affaldsbekendtgørelsens § 49.

6. Affaldstransportørens pligter

§ 15

Transport af jord skal foregå i henhold til gældende regler, så det sikres, at det sker på en miljømæssig forsvarlig måde, herunder særligt vurderet i forhold til jordens aktuelle forureningsindhold og -koncentration. Spild og støvgener skal undgås.

Stk. 2

Transportøren må kun opstille container der er påført transportørens navn.

Stk. 3

Transportøren har pligt til at sikre sig, at transporten ledsages af anmeldelsen, forinden jorden flyttes til anvist håndtering. Transportøren skal på Lyngby-Taarbæk Kommunes forlangende forevise anmeldelsen af jordflytningen eller anden dokumentation herfor.

7. Analysefrie delområder inden for der områdeklassificerede område

§ 16a

Jord, der flyttes fra delområder, som er kategoriseret i henholdsvis kategori 1 og kategori 2 af Lyngby-Taarbæk Kommune er undtaget fra dokumentationskravet i § 10 i jordflytningsbekendtgørelsen. De områder, der er undtaget fra dokumentationskravet fremgår af bilag 2 til dette regulativ.

Hvis jord, som Lyngby-Taarbæk Kommune i henhold til jordflytningsbekendtgørelsens bilag 3 har kategoriseret som kategori 2 ønskes nedkategoriseret til kategori 1, skal jordflytningen dokumenteres med det antal analyser, der fremgår af jordflytningsbekendtgørelsen.

8. Modtageanlæg og behandlingsanlæg

§ 16

Inddeling i forureningskategorier eller forureningstyper følger bilag 3. Klassificering og sortering følger retningslinjerne i bilag 3.

§ 17

Jord, der ikke er klassificeret efter forureningsniveau, føres i overensstemmelse med § 9 til et miljøgodkendt karteringsanlæg.

§ 18

Anmelderen kan, jf. jordflytningsbekendtgørelsen, frit vælge et miljøgodkendt anlæg, der er godkendt til at modtage den pågældende jord.

8. Generelle bestemmelser

Tilsyn

§ 19

Kommunalbestyrelsen administrerer regulativet og fører tilsyn med, at jorden håndteres og opbevares i overensstemmelse med gældende lovgivning og dette regulativs bestemmelser, jf. miljøbeskyttelseslovens § 65, stk. 1 og jordforureningslovens § 65, stk. 1.

§ 20

I tilfælde af uheld ved håndtering eller behandling af jord skal Lyngby-Taarbæk Kommune straks underrettes af skadevolder (affaldsproducent, entreprenør, transportør eller modtager). Oplysninger vedrørende uheldet, herunder oplysning om forureningens omfang og karakter, skal fremsendes til Center for Trafik, Miljø og bæredygtighed.

Gebyr

§ 21

Kommunalbestyrelsen fastsætter gebyrer i henhold til miljøbeskyttelseslovens § 48 samt affaldsbekendtgørelsens kapitel 8.

Kommunalbestyrelsen vedtager efter affaldsbekendtgørelsen én gang årligt et gebyrblad, der angiver størrelsen på ovennævnte gebyrer. Gebyrbladet er tilgængeligt på Lyngby-Taarbæk Kommunes hjemmeside.

§ 22 Klage m.v.

Afgørelser i henhold til regulativet kan ikke påklages til anden administrativ myndighed, jf. affaldsbekendtgørelsens § 93 og jordflytningsbekendtgørelsens § 18.

§ 23 Overtrædelse og straf

Overtrædelse af regulativet straffes med bøde, jf. affaldsbekendtgørelsens § 94, stk. 1, nr. 2.

Stk. 2

Efter affaldsbekendtgørelsens § 94, stk. 2, kan straffen stige til fængsel i indtil 2 år, hvis overtrædelsen er begået forsætligt eller ved grov uagtsomhed, og hvis der ved overtrædelsen er

- voldt skade på miljøet eller fremkaldt fare herfor

eller

- opnået eller tilsigtet en økonomisk fordel for den pågældende selv eller andre, herunder ved besparelser

Stk. 3

Der kan pålægges selskaber m.v. (juridiske personer) strafansvar efter reglerne i straffelovens 5. kapitel, jf. affaldsbekendtgørelsens § 94, stk. 3.

§ 24 Bemyndigelse

Kommunalbestyrelsen har bemyndiget Teknik- og Miljøudvalget til at revidere dette regulativs hoveddel.

Kommunalbestyrelsen har endvidere bemyndiget forvaltningen til at træffe afgørelser samt revidere bilagene efter dette regulativ.

§ 25 Ikrafttrædelse

Dette regulativ træder i kraft den 16. juli 2019

Samtidigt med ikrafttrædelsen af dette regulativ ophæves følgende:

Regulativ for flytning af jord vedtaget af Lyngby-Taarbæk Kommune den 1. januar 2012.

Affaldsordninger

- Affaldsordning for husholdning
- Affaldsordning for erhverv

Affaldsordning for jord fra husholdninger

§ 26 Ordning for jord, som er affald

§ 26.1 Hvad er jord, som er affald

Ordningen omfatter jord, som er omfattet af § 2, stk. 2, som ikke håndteres i henhold til anden lovgivning.

§ 26.2 Hvem gælder ordningen for

Ordningen gælder for alle private borgere og grundejere i kommunen.

§ 26.3 Beskrivelse af ordningen

§ 26.3.1 Kildesortering

Borgeren og grundejeren skal sikre, at jorden sorteres i overensstemmelse med § 5, nr. 24, i forbindelse med opgravningen.

Jorden skal sorteres i forurenede og uforurenede jord.

Jord der stammer fra områdeklassificerede arealer, fra kortlagte arealer, fra offentlige veje og forurenede jord i øvrigt (jf. § 2 i Jordflytningsbekendtgørelsen) skal sorteres og kategoriseres efter bilag 3 som henholdsvis kategori 1 (uforurenede) jord eller kategori 2 (lettere forurenede) jord samt i fyldjord og intakt jord.

Kategorisering af forureningsgrad foretages på baggrund af analyser af jorden i henhold til Jordflytningsbekendtgørelsens bilag 2.

Hvis den forurenede jord ikke kan henføres til kategori 1 eller 2 i henhold til bilag 3, fordi jorden indeholder højere koncentrationer eller andre stoffer, end der er angivet i bilag 3, rettes henvendelse til Lyngby-Taarbæk Kommune med henblik på anden kategorisering.

Jord, som fremkommer i forbindelse med bygge- og anlægsarbejder, og som kan genanvendes, skal sorteres fra det øvrige bygge- og anlægsaffald, jf. bygge- og anlægsaffaldsbekendtgørelsens § 3, stk. 1, nr. 8.

§ 26.3.2 Genanvendelse af jord

Genanvendelse af jord omfattet af ordningen kan ske i overensstemmelse med restproduktbekendtgørelsens regler.

§ 26.3.3 Jordflytning, herunder anmeldelse heraf

Flytning af jord, der stammer fra områdeklassificerede arealer, fra kortlagte arealer, fra offentlige veje og forurenede jord i øvrigt, jf. Jordflytningsbekendtgørelsens § 2, skal anmeldes efter Jordflytningsbekendtgørelsens regler om anmeldelse og dokumentation i forbindelse med jordflytninger.

§ 26.3.4 Aflevering på genbrugspladsen

Ved aflevering af jord på genbrugspladsen finder bestemmelserne i husholdningsaffaldsregulativets § 18 anvendelse.

Affaldsordning for jord fra virksomheder

§ 27 Ordning for jord, som er affald

§ 27.1 Hvad er jord, som er affald

Ordningen omfatter jord, som er omfattet af § 2, stk. 2, som ikke håndteres i henhold til anden lovgivning.

Ordningen omfatter ikke affald, herunder jord, jf. § 2, stk. 2, der skal klassificeres som genanvendeligt, jf. § 3, nr. 25. Genanvendelse af jord fritager dog ikke virksomhederne for anmeldelsespligt, jf. § 21.3.2

§ 27.2 Hvem gælder ordningen for

Ordningen gælder for alle private borgere og grundejere i kommunen.

§ 27.3 Beskrivelse af ordningen

§ 27.3.1 Kildesortering

Borgeren og grundejeren skal sikre, at jorden sorteres i overensstemmelse med § 5, nr. 24, i forbindelse med opgravningen.

Jorden skal sorteres i forurenede og uforurenede jord.

Jord der stammer fra områdeklassificerede arealer, fra kortlagte arealer, fra offentlige veje og forurenede jord i øvrigt (jf. § 2 i jordflytningsbekendtgørelsen) skal sorteres og kategoriseres efter bilag 3 som henholdsvis kategori 1 (uforurenede) jord eller kategori 2 (lettere forurenede) jord samt fyldjord og intakt jord.

Kategorisering af forureningsgrad foretages på baggrund af analyser af jorden i henhold til Jordflytningsbekendtgørelsens bilag 2.

Hvis den forurenede jord ikke kan henføres til kategori 1 eller 2 i henhold til bilag 3, fordi jorden indeholder højere koncentrationer eller andre stoffer, end der er angivet i bilag 3, rettes henvendelse til kommunalbestyrelsen med henblik på anden kategorisering.

Jord, som fremkommer i forbindelse med bygge- og anlægsarbejder, og som kan genanvendes, skal sorteres fra det øvrige bygge- og anlægsaffald, jf. bygge- og anlægsaffaldsbekendtgørelsens § 3, stk. 1, nr. 8.

§ 27.3.2 Genanvendelse af jord

Genanvendelse af jord omfattet af ordningen kan ske i overensstemmelse med restproduktbekendtgørelsens regler.

§ 27.3.3 Jordflytning, herunder anmeldelse heraf

Flytning af jord, der stammer fra områdeklassificerede arealer, fra kortlagte arealer, fra offentlige veje og forurenede jord i øvrigt, jf. Jordflytningsbekendtgørelsens § 2, skal anmeldes efter Jordflytningsbekendtgørelsens regler om anmeldelse og dokumentation i forbindelse med jordflytninger.

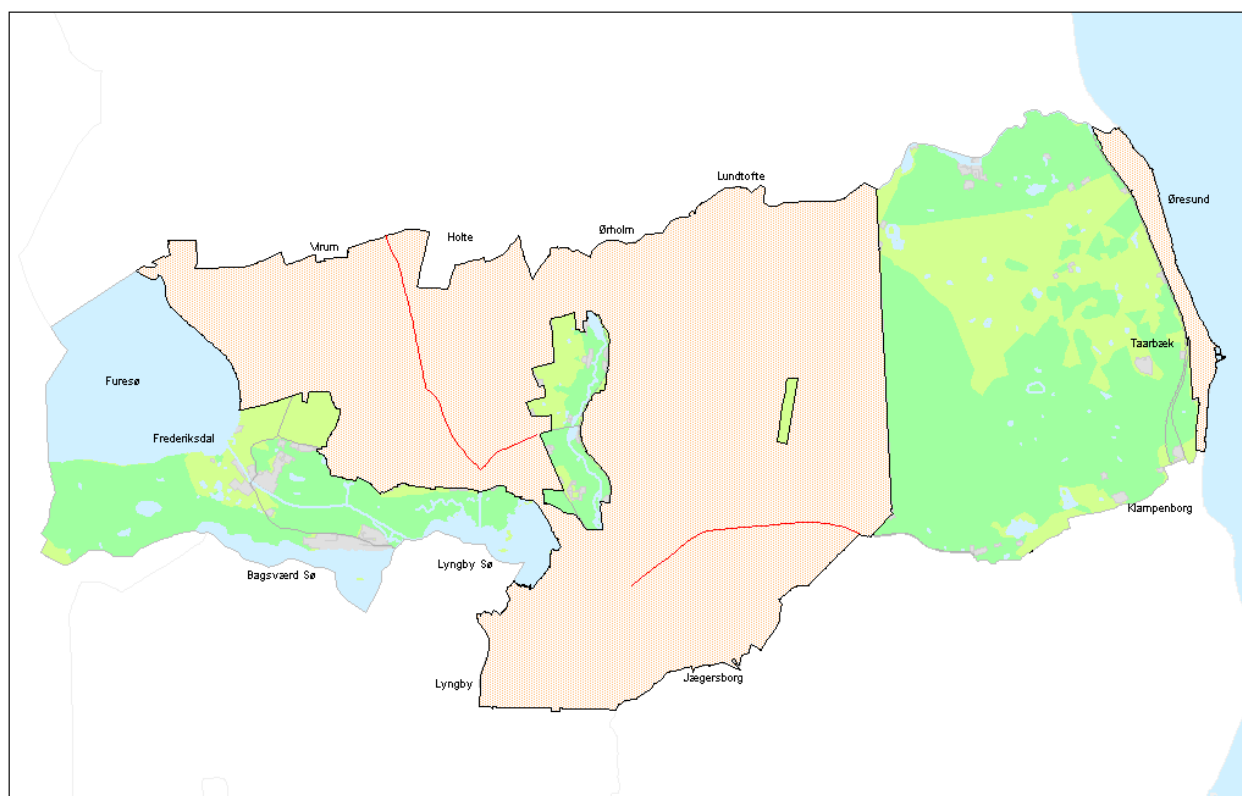
§ 27.3.3 Aflevering på genbrugspladsen

Ved aflevering af jord på genbrugspladsen finder bestemmelserne i erhvervsaffaldsregulativets § 13 anvendelse.

Bilag 1 – Områdeklassificerede arealer i Lyngby-Taarbæk Kommune

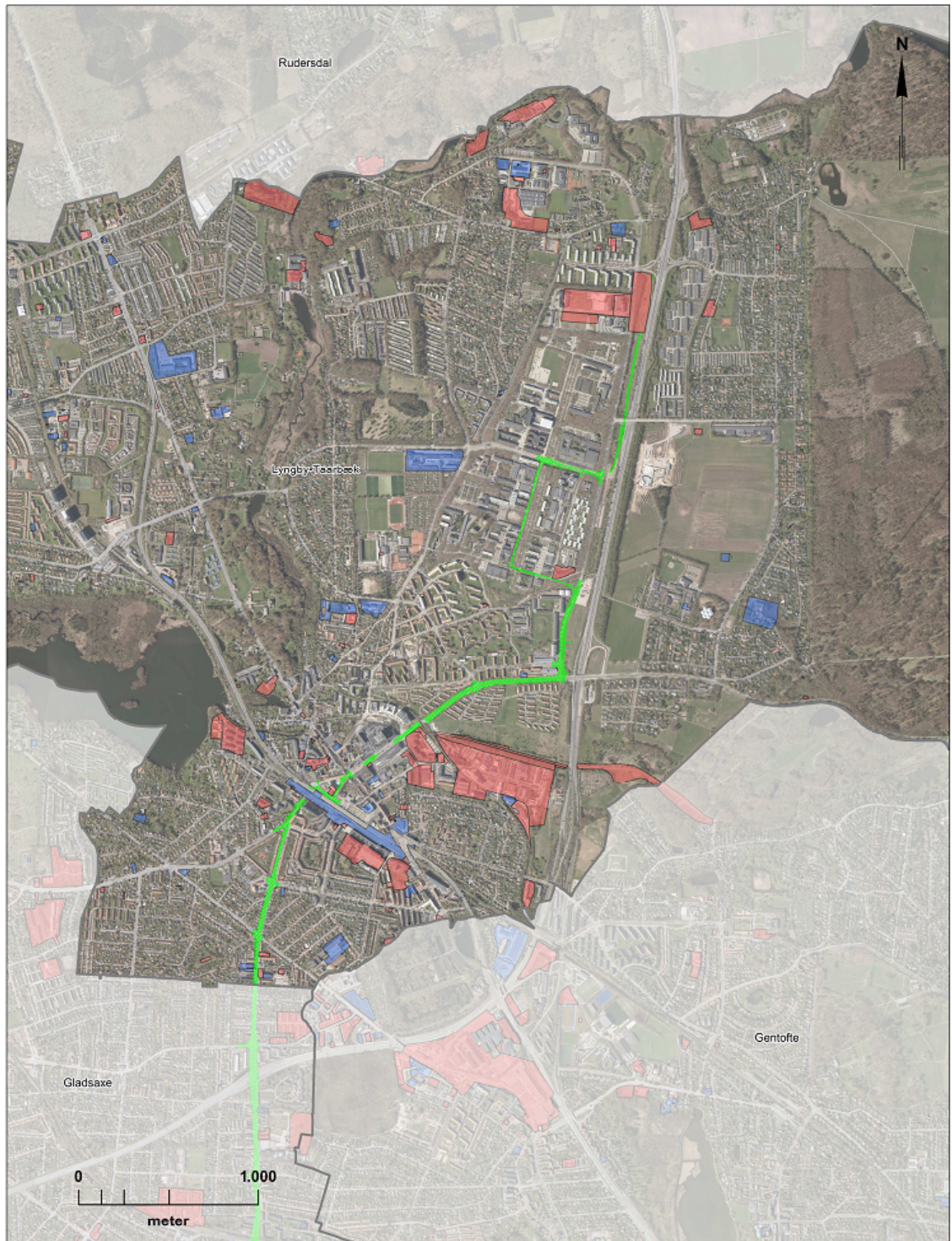
Oversigtskort over arealer i Lyngby-Taarbæk Kommune som er omfattet af områdeklassificeringen. Hele kommunens byzone er omfattet af områdeklassificeringen.

på siden <http://kommunekort.ltk.dk> kan man finde oplysninger om områdeklassificering ved at vælge temaet "Danmarks Arealinformation" (DAI), "Jordforurening" og "områdeklassificering". Derefter "Søg", "find en adresse". Hvis ejendommen bliver pink er den omfattet af områdeklassificeringen.



De lyse arealer er omfattet af områdeklassificering(byzone).

Bilag 2 – Delområder indenfor det områdeklassificerede område, der er undtaget fra analysepligt



This drawing shows GeoDanmark data from Geodatastyrelsen and Danske kommuner, January 2018

Orthophoto: GeoDanmark 2017, copyright Geodatastyrelsen

Signaturer:

- Kommunegrænse
- Vejareal med rabatjord - undtaget for analysepligt
- V2 kortlagt areal
- V1 kortlagt areal

Vir./Dato	Beskrivelse	Tilberedt	Checket	Godkendt
Hovedstadens Lettebane Jørgensen				
Lyngby-Taarbæk Kommune				Projekts NBR
Klostervej 21-700 19 27-664n				Designet BRP/P-8
				Checket NBR
				Godkendt NBR
Dissektion				Skala 1:20000 (A2)
© GeoDanmark 2017, copyright GeoDanmark				Dato 01.03.2018
COWI				1 af 1
Bilag Lyngby-Taarbæk				1.0

BILAG 3 – Kategorier, deponering og genanvendelse

Inddeling af jord i kategorier efter forureningskoncentration

Talværdierne i skemaet angiver den højeste koncentration, der kan accepteres i den pågældende kategori, jf. jordflytningsbekendtgørelsen.

Kategorierne er beregnet til genanvendelse. Der foreligger ikke faste anvendelses-kriterier for jord kategoriseret i kategori 2. Dog bruges værdierne for kategori 2 i forbindelse med fastlæggelse af prøvefrekvensen.

Modtageanlæggene har miljøgodkendelser som beskriver de specifikke forureningsklasser de må modtage, i klasserne 0-4 alt efter forureningsgraden, og jordens forureningsklasse skal derfor stadig fremgå af anmeldelsen.

Klasseinddelingen fremgår af "Jordplan Sjælland" (Vejledning i håndtering af forurenede jord på Sjælland, juli 2001 med senere ændringer).

Specifikt for stofferne nikkel, zink, benz(a)pyren og dibenz(a,h)antraen samt parameteren "sum af 7 PAH'er" skal det særskilt oplyses på anmeldelse, hvis koncentrationerne overskrider Miljøstyrelsens afskæringskriterier.

Jord i kategori 1

Som udgangspunkt kan jord, der kategoriseres som kategori 1, anvendes frit inden for Lyngby-Taarbæk Kommunes byzone.

Jord over kategori 1

Ønskes jord, som er kategoriseret over kategori 1, genanvendt på arealer inden for Lyngby-Taarbæk Kommune, skal der søges tilladelse herom ved Center for Trafik, Miljø og Bæredygtighed. Hvis jorden ønskes genanvendt i en anden kommune, skal den pågældende kommune høres før jorden flyttes dertil.

Tabel 3.1

FORURENINGSKOMPONENT	KATEGORI 1 ¹	KATEGORI 2
Mg pr. kg tørstof		
Tungmetaller		
Arsen (As)	20	20
Cadmium (Cd)	0,5	5
Chrom total (Cr total)	500	1000
Kobber (Cu)	500	1000
Kviksølv (Hg)(uorganisk)	1	3
Bly (Pb)	40	400
Zink (Zn)	500	1000
PAH-forbindelser		
PAH total ²	4	40
Benz(a)pyren	0,3	3
Dibenz(a,h)antracen	0,3	3
Øvrige		
Andre forureningskomponenter ³	Note 3	Note 3

¹ Jord, der kategoriseres som kategori 1, kan ikke anvendes i alle sammenhænge. Fx kan der ved placering af jord i naturområder og på landbrugsjord være skærpede krav.

² PAH-analyser (analyser for PolyAromatiske Hydrocarboner) skal omfatte en kvantificering af indholdet af enkeltkomponenterne fluoranthen, benz(b+j+k)fluoranthen, benz(a)pyren, di-benz(a,h)anthracenog indino(1,2,3-cd)pyren samt sum-PAH'er bestemt som summen af koncentrationerne af hver af de nævnte enkeltkomponenter.

³ Forurenede jord, der er affald, som indeholder andre forureningskomponenter end de, som er angivet på listen, eller indeholder forureningskomponenter, der er indeholdt i listen, men i

højere koncentrationer, kan ikke henføres til kategori 1 og 2. i Lyngby-Taarbæk Kommune vurderer Center for Trafik, Miljø og Bæredygtighed, hvordan denne jord skal håndteres.

BILAG 3 – KLASSIFICERING OG SORTERING

Bilag 3 indeholder retningslinjer for klassifikation og sortering af overskudsjord. Retningslinjerne beskriver fastsættelse af antal jordprøver til kemisk analyse, analyseparametre og -metoder, prøvetagning og sortering, klassifikation samt kil-desortering af jord.

Der henvises i øvrigt til bilag 1-3 i jordflytningsbekendtgørelsen

INDHOLD

3.1 Analyseparametre og -metoder

3.2 Antal jordprøver til kemisk analyse

3.3 Klassificering

3.4 Kildesortering af overskudsjord

3.5 Jordhåndteringsplan

Tabel 3.2: Analyseparametre ved udvalgte forureningskilder

3.1 ANALYSEPARAMETRE OG-METODER

I tabel 3.1 (sidst i dette bilag) ses de analyseparametre, det som minimum er nødvendigt at analysere for, afhængig af hvilken kilde der er årsag til forurening af jorden. I tvivlstilfælde skal der rettes henvendelse til Lyngby-Taarbæk Kommune.

Analyserne foretages af akkrediteret analyselaboratorium. Forurenede jord analyseres på baggrund af viden om de specifikke aktiviteter, der er relevante for det pågældende areal. Såfremt der på baggrund af historik eller forureningsundersøgelser er fremkommet oplysninger, som i tilstrækkeligt omfang kan berettiggelise fravigelse af retningslinjerne i tabel 3.1, kan der efter aftale med Lyngby-Taarbæk Kommune analyseres for færre eller andre parametre. Lyngby-Taarbæk Kommune kan ligeledes på baggrund af historik og/eller forureningsundersøgelser stille specifikke krav til analysekomponenter.

Fyldjord skal som minimum analyseres for de forureningskomponenter angivet i indledningen til tabel 3.1. Opnås der ved felt- eller analysearbejdet indikation af eller kendskab til andre forureningstyper/komponenter skal der foretages en selvstændig analyse for disse komponenter.

Ved kemiske analyser forstås analyser udført på akkrediteret analyselaboratorium, der udfører analyser af den kvalitet som fremgår af Miljøstyrelsens Vejledning nr. 13 fra 1998 om analysemetoder. Analyserne skal angives som mg pr. kg tørstof og detektionsgrænsen skal som hovedregel være 1/10 af "klasse 1-værdien".

Anvendelse af feltmetoder som erstatning for kemiske analyser skal på forhånd være godkendt af Lyngby-Taarbæk Kommune.

3.2 ANTAL JORDPRØVER TIL KEMISK ANALYSE

Som det fremgår af Miljøstyrelsens Vejledning nr. 13 fra 1998 "Prøvetagning og analyse af jord", skal analyser for flygtige nedbrydelige stoffer (fx kulbrinter, PAH'er, cyanider etc.) emballeres i membranglas (fx Redcap-, Duranglas). Stabile stoffer kan udtages i diffusions- og hæmmende emballage fx rilsan-poser eller lignende.

Til bestemmelse af det nødvendige antal jordprøver til kemisk analyse anvendes en omregningsfaktor på 1,8 ton pr. m³, medmindre andet kendes konkret.

3.2.1 Kortlagte arealer mv.

Jord fra kortlagte arealer¹ samt arealer, hvor der er konstateret forurening ud over kategori 2², skal der analyseres med én jordprøve til kemisk analyse pr. 30 ton.

Prøveantallet kan evt. reduceres, såfremt det sker i overensstemmelse med en plan for jordens håndtering, som Lyngby-Taarbæk Kommune har godkendt, se afsnit 3.5.

Er der tale om intakt jord, kan analysefrekvensen nedsættes efter aftale med Lyngby-Taarbæk Kommune. Klassificeringen af intakt jord foretages, som beskrevet i afsnittet om forklassificering.

3.2.2 Områdeklassificerede arealer og offentlige vejarealer

Jord fra områdeklassificerede arealer eller offentlige vejarealer, der ikke er kortlagt, skal analyseres med én jordprøve til kemisk analyse pr. 30 ton, såfremt jor-

¹ I henhold til jordforureningsloven

² I henhold til bekendtgørelse nr. 748 af 21. juni 2007, "Anmeldelse og dokumentation i forbindelse med flytning af jord".

den ønskes anvendt til formål, der fordrer at jorden er uforurenet, fx ved genanvendelse i følsomme områder.

Til øvrig bortskaffelse/anvendelse skal jorden analyseres med én jordprøve til kemisk analyse pr. 120 ton, dog med én jordprøve til kemisk analyse pr. 30 ton, hvis der er konstateret forurening ud over kategori 2.

Er der tale om intakt jord, kan analysefrekvensen nedsættes efter aftale med Lyngby-Taarbæk Kommune. Den intakte jord skal være dokumenteret i henhold til afsnittet om forklassificering afsnit 3.3.5.

3.3 KLASSIFICERING

Klassificeringen af overskudsjord foretages på forskellig vis afhængig af, om jorden undersøges før eller efter opgravningen og afhængig af, hvilke forureningskomponenter jorden indeholder.

Modtageanlæggene har stadig miljøgodkendelser, som i stedet for at bruge forureningskategorier beskriver de specifikke forureningsklasser de må modtage - i klasserne 0-4 alt efter forureningsgraden. Jordens forureningsklasse skal derfor stadig fremgå af jordflytningsanmeldelsen til kommunen. Klasseinddelingen fremgår af "Jordplan Sjælland" (Vejledning i Håndtering af forurenet jord på Sjælland, juli 2001 med senere ændringer).

Gældende i alle tilfælde er, at forureningsklassen for et jordparti bestemmes for hver enkelt analyseparameter, og den højeste klasse, der er konstateret, er bestemmende for jordpartiets samlede forureningsklasse. *Det vil sige, at hvis grænseværdien overskrides for blot en parameter, skal hele jordpartiet opklassificeres, så alle analyseresultater overholder grænseværdien for den samlede klasse. Det samme gør sig gældende for bestemmelse af forureningskategorien.*

Som dokumentation for klassificeringen af jord fra kortlagte arealer skal der indsendes en skitse med opdelinger, prøveudtagningssteder og prøvebetegnelser, der svarer til de betegnelser, der fremgår af analyserapporterne.

Såfremt der er konstateret kategori 1-jord (svarende til klasse 0/1-jord) i et område, hvor der overvejende er konstateret kraftig forurening, vurderer Lyngby-Taarbæk Kommune konkret, hvorvidt klassificeringen er forsvarlig at anvende.

3.3.1 Anvendelse af '50 % -reglen'

Det er muligt at klassificere et jordparti samlet, ved hjælp af den såkaldte 50 % -regel. Repræsenterer mindst 3 prøver ét jordparti³, skal følgende være overholdt, for at hele partiet kan kategoriseres samlet, efter den laveste kategori:

- Gennemsnittet for hver enkelt forureningskomponent må ikke overskride grænseværdien for den pågældende kategori.
- Intet enkelt analyseresultat må overskride grænseværdien for den samlede kategori med mere end 50 %.

³ Ved et jordparti forstås en mængde overskudsjord af samme jordtype (fyld, sand, muld, ler, intakte jordlag mv.), der stammer fra et afgrænset areal og som indeholder de samme forureningskomponenter.

3.3.2 Forklassificering

Forklassificering betyder, at der udtages jordprøver til klassificering inden opgravning, med henblik på direkte bortkørsel.

Området, som skal forklassificeres, inddeles i felter med en vis tykkelse, passende til den prøvfrekvens der tilstræbes. Fx vil et prøvefelt på 50 m² med en tykkelse på 0,33 m svare til ca. 30 ton jord. Figur 1 viser en typisk feltinddeling.

Jordprøverne skal være repræsentative for det pågældende undersøgelsesfelt og kan udtages som enten blandeprøve af flere enkeltprøver, eller udtages som én enkeltprøve. Metoden vælges på baggrund af, om der er konstateret forurening ved syn og lugt, samt om det er intakt jord eller fyldjord. Som udgangspunkt anvendes følgende fremgangsmåder:

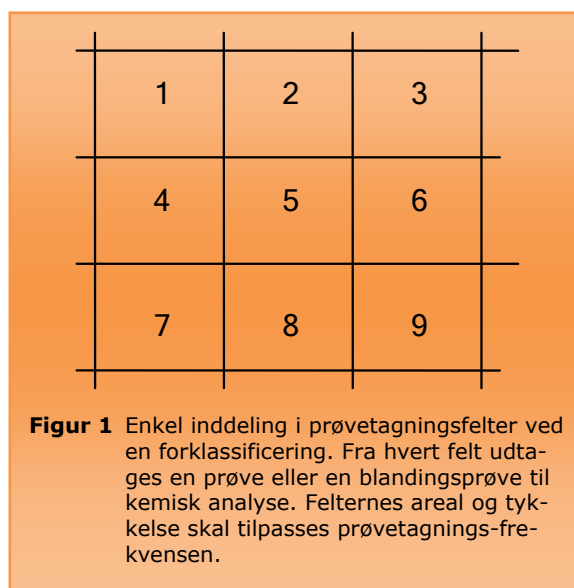
- Ved undersøgelse af fyldjord, uden tydelige tegn på forurening med flygtige komponenter (såsom olie), udtages en blandeprøve fra 5 enkeltprøver, fordelt jævnt over arealet og/eller dybden.
- Ved kendskab til punktkilder eller ved forekomst af forurening med flygtige forureningskomponenter, skal der udtages enkeltprøver.
- Er intakte jordlag identificeret klart, udtages enkeltprøver, der repræsenterer de pågældende jordlag. Dog er der i visse tilfælde mulighed for analysefritagelse, se afsnit 3.3.5 om intakt jord.

3.3.3 Afgrænsning af 'hot-spot'

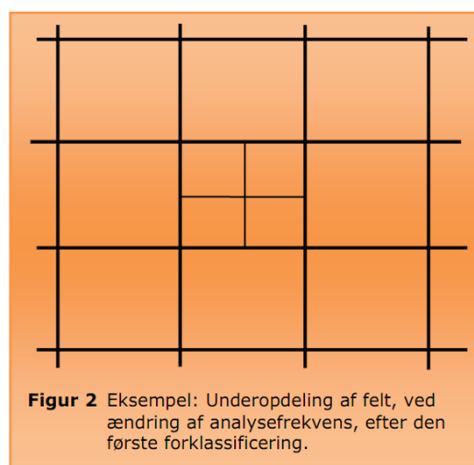
Hvis der konstateres et 'hot-spot', bør denne forurening graves væk først. For at sikre, at 'hot-spot' er afgravet, skal der udtages jordprøver i gravefronten i felter på 2x7 meter og bund af udgravning i felter på 7x7 meter. De udtagne jordprøver analyseres for den eller de forureningskomponenter, der er udslagsgivende for hot-spottet.

3.3.4 Udtagning af supplerende jordprøver

Såfremt der er udtaget prøver svarende til 1 pr. 120 ton og der herefter skal udtages supplerende jordprøver, således at der opnås en frekvens på 1 pr. 30 ton (fx i forbindelse med klassificering af kategori 1-jord), skal der udtages 4 supplerende jordprøver til analyse. Et felt svarende til 120 ton skal inddeles i 4 felter, hvor der fra hvert felt skal udtages én prøve eller én blandeprøve til kemisk analyse. I figur 2 ses en skitse over en sådan underopdeling, hvor det midterste felt er opdelt i 4 nye felter, hvorfra der udtages jordprøver.



Figur 1 Enkel inddeling i prøvetagningsfelter ved en forklassificering. Fra hvert felt udtages en prøve eller en blandeprøve til kemisk analyse. Felternes areal og tykkelse skal tilpasses prøvetagningsfrekvensen.

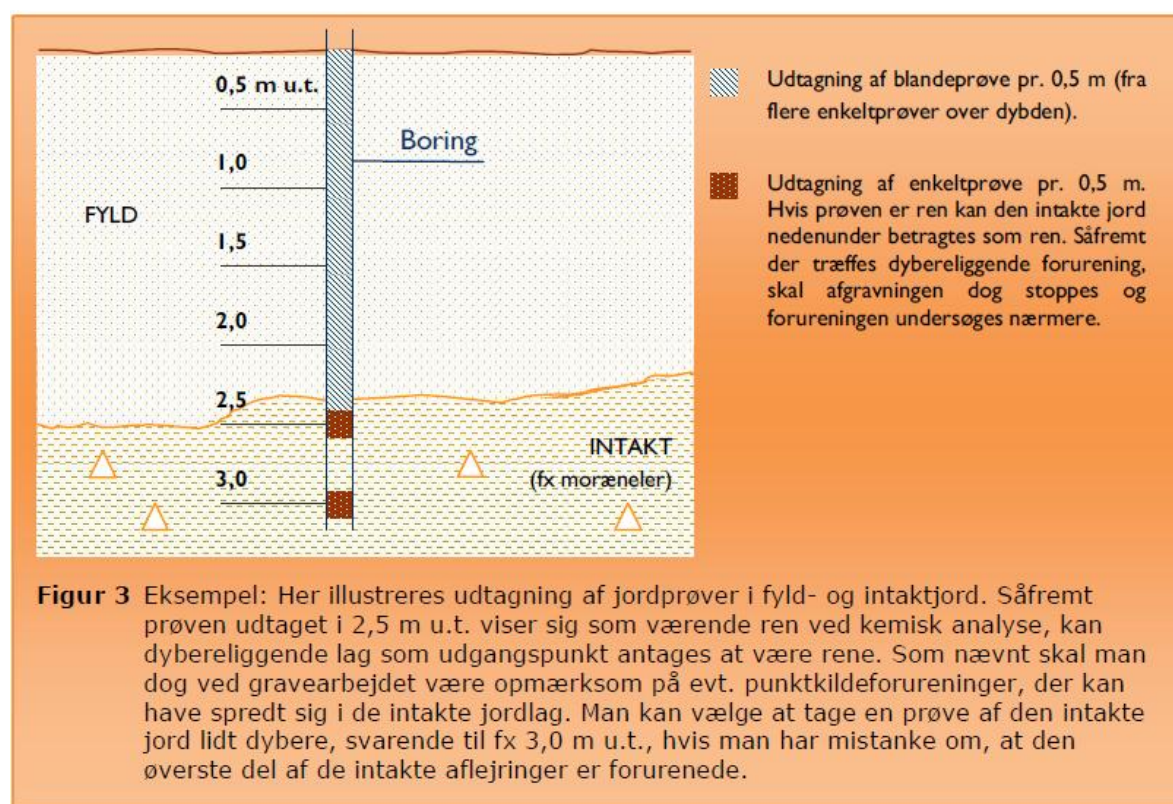


Figur 2 Eksempel: Underopdeling af felt, ved ændring af analysefrekvens, efter den første forklassificering.

3.3.5 Intakt jord

Intakte aflejringer kan forklassificeres ligesom fyldjord, som beskrevet ovenfor, eller forklassificeres ved undersøgelse af den øverste del af de intakte aflejringer efter følgende fremgangsmåde (se også eksemplet i figur 3):

- Ved en geologisk bedømmelse ⁴ identificeres toppen af de intakte aflejringer.
- For kortlagte arealer og ikke kortlagte arealer med forurening ud over kategori 2 udtages en jordprøve til kemisk analyse pr. 50 m² fra den øverste del af jorden.
- Konstateres det ved kemisk analyse, at alle jordprøver fra den øverste del af den intakte jord er ren, kan de dybereliggende jordlag bortskaffes som ren jord, såfremt det ved gravearbejdet kontrolleres (syn og lugt), at den opgravede jord svarer til ren jord.
- Konstateres der forurening under arbejdet, må jorden ikke bortskaffes som ren jord, men skal analyseres yderligere.



Ved afgravningen skal man generelt forsøge at følge det intakte jordlag, der ved analyse er konstateret ren. På grund af dette og evt. punktkildeforureninger i området, er det vigtigt, at der føres fuldt miljøtilsyn med gravearbejdet.

Figur 3 viser en måde, hvorpå begge klassificeringsmetoder kan anvendes på samme areal.

3.3.6 Klassificering af opgravet jord

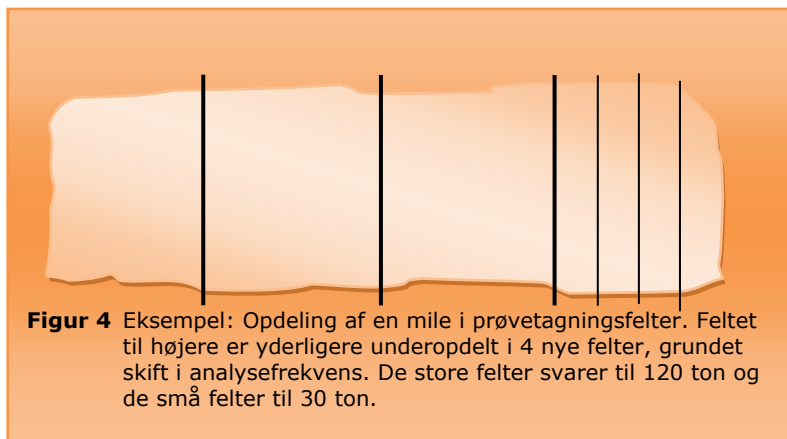
Klassificering af opgravet jord foretages som oftest, når jorden er blevet oplagt i fx containere eller miler.

⁴ Prøvebeskrivelse i henhold til *Vejledning i ingeniørgeologisk prøvebeskrivelse*, Dansk Geoteknisk forening. Vurderingen af, om laget er intakt, skal også foretages på baggrund af beskrivelse af dybereliggende prøver. Endvidere skal fyldlagets tykkelse vurderes ifht. ejendommens historik og evt. øvrige undersøgelser i området.

Oplægning i miler

Miler med jord, der oplægges direkte fra udgravning, må ikke være bredere end 5 meter og højere end 2,5 meter.

Før udtagning af jordprøver fra milen, inddeles milen i den jordmængde, som jordprøven efterfølgende skal repræsentere. Inddelingen sker ved parallelle snit på tværs af milen, hvor der fra hver miledel udtages en repræsentativ jordprøve ved blanding af 5 enkeltprøver. Enkeltprøverne udtages jævnt fordelt og som minimum 50 cm inde i milen, se eksemplet i figur 4.

*Udtagning af supplerende jordprøver*

Såfremt der er udtaget jordprøver svarende til 1 pr. 120 ton og der herefter skal udtages supplerende jordprøver, således at der opnås en frekvens på 1 pr. 30 ton (fx i forbindelse med kategorisering af kategori 1-jord), skal der udtages 4 supplerende jordprøver til analyse. Et felt svarende til 120 ton skal inddeles i 4 felter, hvor der fra hvert felt skal udtages én blandingsprøve til kemisk analyse. I figur 4 ses et eksempel på en sådan underopdeling, hvor feltet til højere er opdelt i 4 nye felter, hvorfra der udtages jordprøver.

Miljøcontainer

Jord som er oplagt i miljøcontainere kan sorteres på baggrund af blandingsprøver fra hver enkelt miljøcontainer, ved sammenstikning af 5 enkeltprøver. Enkeltprøverne skal udtages jævnt fordelt og midt i jordbunken eller som minimum i 50 cm's dybde. En miljøcontainer kan indeholde ca. 30 t.

3.4 KILDESORTEING AF OVERSKUDSJORD

Jorden skal kildesorteres ved opgravningen, således at der undgås en sammenblanding af forurenede og uforurenede jord. Endvidere skal der så vidt muligt foretages en sortering af jord i jordtyper med forskellige egenskaber (muld, fyld, sand, ler, intakte jordlag m.v.) og således at sortering af jord til genanvendelse, rensning og deponering optimeres.

Er der ved opgravningen ikke kendskab til jordens forureningsgrad, bør sorteringen som et minimum omfatte en opdeling i muld, fyldjord og intakte jordlag. Jorden må ikke indeholde andre affaldsfraktioner, som f.eks. beton, brokker, metal eller slagge. Disse fraktioner skal sorteres fra, og anmeldes og bortskaffes i henhold til Regulativ for erhvervsaffald i Lyngby-Taarbæk Kommune (erhvervsaffaldsregulativet).

3.5 JORDHÅNTERINGSPLAN

Inden jord fra et kortlagt areal flyttes, skal der først godkendes en jordhåndteringsplan af Lyngby-Taarbæk Kommune.

En jordhåndteringsplan svarer til en forklassificering, der skal indeholde følgende oplysninger:

- Lokalitetens adresse, matrikelnr. og ejerlav.
- Situationsplan, hvor følgende fremgår:
 - adresse, matrikelnr. og ejerlav, målestok, nordpil, veje og bygninger, der forbliver på grunden.
 - hvor prøverne er udtaget/boringerne er placeret.
 - eventuelle nedgravede olietanke og –udskillere samt kloakledninger og andre ledninger i og omkring gravefeltet.
 - angivelse af eventuelle hot-spots og deres afgrænsning.
 - størrelsen af det felt, som hver jordprøve repræsenterer.
 - angivelse af forurenings kategori/klasser for hvert felt, brug f.eks. forskellige farver.

Det er en fordel at lave:

- en situationsplan for hver dybde, hvor der er udtaget prøve
- Angivelse af prøvfrekvensen (fx en prøve pr. 30 tons).
- Beskrivelse af prøvetagningsmetoden.
- Beskrivelse af jordprøverne efter DGF bulletin nr. 1, "Vejledning i ingeniørgeologisk prøvebeskrivelse" 1995, når der er udtaget prøver dybere end 50 cm.
- Analyserapporter fra laboratoriet.
- Skema med alle analyseresultaterne samt vurdering af
- Beskrivelse af afgrænsning af eventuelle hot-spots.
- Angivelse af jordmængder i de forskellige forureningsklasser/-kategorier.

TABEL 3.2 - ANALYSEPARAMETRE VED UDVALGTE FORURENINGSKILDER

Fyldjord skal som minimum analyseres for olie (kulbrinter), benz(a)pyren, PAH, Cd, Cu, Pb, Zn. Ved kendskab til andre forureningskilder, skal der desuden analyseres for de i tabel 1 nævnte parametre.

Pkt.	Forureningskilder	Parametre, der som minimum også bør analyseres for (Andre parametre kan være relevante)
1.1	Akkumulator/tørelementer	Cr, Ni, As
1.2	Asfalt/tjæreirksomhed	Phenoler, BTEX
1.3	Autoværksteder	BTEX, Cr, chlorerede opløsningsmidler
1.4	Destruktionsanstalter og lignende	Chlorerede opløsningsmidler
1.5	Elværker	BTEX, chlorerede opløsningsmidler
1.6	Farve/lakindustri	Chlorerede opløsningsmidler, As, Cr, Sn, phtalater ^A
1.7	Garverier	Chlorerede opløsningsmidler, Cr, Ni, As
1.8	Gasværker	Phenoler, BTEX, Cyanid, svovl ^A
1.9	Galvanisering	Chlorerede opløsningsmidler, Cr, As, Ni, Cyanid
1.10	Glasuld/glasfiber	Phenoler, Styren
1.11	Industri-lakering/overfladebehandling	Chlorerede og vandblandbare opløsningsmidler, BTEX
1.12	Kemisk råstofindustri	Chlorerede opløsningsmidler, vandblandbare opløsningsmidler, metaller ^B
1.13	Korn- og foderstofindustri	Hg, metaller ^B , evt. pesticider
1.14	Limfabrikker	Vandblandbare opløsningsmidler,
1.15	Medicinalvarefabrikker	Chlorerede og vandblandbare opløsningsmidler, BTEX
1.16	Metalstøberier/jern- og stålværker	Chlorerede opløsningsmidler, phenoler, BTEX, Ni, Mo ^A
1.17	Olie/ Benzinanlæg (servicestationer)	BTEX og additiver (MTBE, 1,2-dichlorethan, 1,2-dibromethan)
1.18	Olie/ bezinoplæg (raffinaderier)	BTEX og additiver (MTBE, 1,2-dichlorethan, 1,2-dibromethan)
1.19	Olie/ fyringsanlæg	BTEX
1.20	Pesticidproduktion	Chlorerede opløsningsmidler, vandblandbare opløsningsmidler, As, Hg, Cr, pesticider ^A
1.21	Plastindustri	Vandblandbare opløsningsmidler, As, Hg, Cr, BTEX, Styren, phtalater ^A
1.22	Renserier	Chlorerede og vandblandbare opløsningsmidler, BTEX
1.23	Skibsværfter	Chlorerede opløsningsmidler, vandblandbare opløsningsmidler, organotin ^A
1.24	Skrothandlere	Cr, Ni
1.25	Skydebaner	Ni
1.26	Stejlepladser/tjærepladser	PAH
1.27	Sæbe- og vaskemiddelproduktion og blanding	Chlorerede opløsningsmidler, vandblandbare opløsningsmidler
1.28	Tekstilfabrikker og imprægneringsvirksomheder	Chlorerede opløsningsmidler, vandblandbare opløsningsmidler, phenoler inkl. pentachlorphenol, Cr, Ni
1.29	Transformerstationer	Chlorerede opløsningsmidler, BTEX
1.23	Træimprægnering	As, Cr, Sn, PAH, pentachlorphenol, Phenol, evt. Flour ^A
1.24	Trykkerier	Chlorerede opløsningsmidler, vandblandbare opløsningsmidler, Cr, Ni, Hg
1.25	Veje, rabatjord m.m.	Som for fyldjord
1.26	Vulkaniseringsanstalter	Chlorerede og vandblandbare opløsningsmidler
1.27	Diffus forurening	Som for fyldjord

PAH Polyaromatiske Hydrocarboner

BTEX Benzen, Toluen, Etylbenzen og Xylener

Chlorerede opløsningsmidler: Chlorerede C1- og C2-alifater (+ chlorbenzener)

Opløsningsmidler skal vurderes branchespecifikt

^A Analysemetode og grænseværdier mangler. Kontakt Kommunen.

^B Vurderes branchespecifikt.