

LYNGBY-TAARBÆK KOMMUNE



Udviklings- og Strategiudvalget

Protokol

Tirsdag den 16. august 2011 kl. 08:15
afholdt Udviklings- og Strategiudvalget møde i udvalgsværelse 1.

Medlemmerne var til stede

Endvidere deltog:

Kommunaldirektør Tim E. Andersen, teknisk direktør
Bjarne Holm Markussen, arkitekt og
kommuneplankoordinator Eva Ørum og
udviklingskonsulent Freja Ludvigsen

Task Force deltog ved punkt 1 og 2 på dagsordenen.
Task Force blev repræsenteret af universitetsdirektør
Claus Nielsen, direktør René van Laer,
udviklingsdirektør Stig P. Christensen og direktør
Torben Schwabe

INDHOLDSFORTEGNELSE

Sag nr:		Side:
01	Vidensbystrategi	3
02	Kommuneplanstrategi 2011 - Handleplan for borgerinddragelsesinitiativer om vidensby- og kommuneplanstrategi	6
03	Kommuneplanstrategi 2011 - Detailhandel	8
04	Orientering til udvalget den 16-08-2011	10

1.

Vidensbystrategi

Sagsfremstilling

Strategien for Vidensby har været drøftet i Udviklings- og Strategiudvalget ad to møder (17. maj og 14. juni 2011) samt været i høring i direktionen, kommunens forvaltninger, decentrale ledergrupper, Task Force, vidensbys ambassadører, Erhvervsrådet, Vidensbynetværkene og blandt eksterne samarbejdspartnere. Vidensbysekretariatet har på baggrund af de indkomne bemærkninger revideret strategien med henblik på politisk godkendelse.

Vidensbystrategien er generelt blevet meget positivt modtaget i høringsrunden. Der er blandt hele interessentkredsen opbakning til at tilslutte sig en fælles strategi for vækst i Lyngby-Taarbæk baseret på tiltrækning og fastholdelse af viden i området.

Høringssvarene har givet input til, hvordan strategien kan blive endnu tydeligere. Høringssvarene er indarbejdet i nærværende version 1.4 til endelig godkendelse. Desuden er der sket en generel gennemskrivning af teksten.

De væsentligste ændringer i indholdet er følgende:

- Der er lavet et kort referat af strategien målrettet beslutningstagere
- Strategiens afsenderkreds er ændret til følgende: Borgmester, medlemmer af Task Force, medlemmer af Udviklings- og Strategiudvalget
- Indledningen er gennemskrevet. Områdets styrkepositioner er fremhævet som grundlaget for vidensbystrategien som en anerkendelse af tidligere indsats og beslutninger
- De grundlæggende vækstpræmisser er fremhævet, herunder letbanen som ny kollektiv transportløsning, der skaber nye fortætnings- og vækstmuligheder
- Borgernes gevinst ved vidensby er fremhævet, herunder en eksplicitering af sammenhængen mellem vækst og livskvalitet
- Den regionale vækstvinkel er fremhævet
- Strategiens betydning i forhold til at skabe sammenhængskraft mellem borgergrupper, beslutningstagere, bydele og generationer er fremhævet
- En række mål er revideret bl.a. for at fjerne henvisninger til andre universitetsbyer og for at skabe sammenhæng med kommunens klimamål og der er indsat to nye mål vedr. antal nye vidensvirksomheder og hvornår en model for byudvikling skal ligge klar
- Indsatsområde 5 er gennemskrevet, så ambitionen er afstemt med kommunens klimastrategi
- Indsatsområde 6 er gennemskrevet, så udviklingen af fremtidens velfærdsydelser fokuserer bredere end folkeskoleområdet. Dermed understøtter strategien

- allerede igangværende aktiviteter på ældre-, sundheds- og dagtilbudsområdet
- Indsatsområde 8 er gennemskrevet, så energirådgivning gøres til en netværksopgave frem for en kommunal opgave. Pilotforsøget med termografisk overflyvning af kommunens ejendomme er fremhævet som et innovativt tiltag
 - Indsatsområde 9 er gennemskrevet, så erhvervsservice ses bredere til også at gælde kommunens øvrige borgerrettede funktioner, herunder Borgerservice og Jobcenteret. Desuden er kommunens indførelse af digital byggesagsbehandling fremhævet som et servicetiltag.

Videre bearbejdning

Når teksten til vidensbystrategien er godkendt, skal strategien sættes ind i et præsentabelt layout, illustreres og trykkes.

Realisering af strategien

Task Forcens initiativ med at påbegynde dialogen omkring vidensbystrategiens realisering er kommet godt fra start. I juni afholdt netværkene; VBN Internationalisering, VBN Klima og grøn teknologi og VBN Iværksætter og entrepreneurship deres første møder med 10-15 deltagere. Der var positive tilbagemeldinger på at netværke på tværs af virksomheder, uddannelsesinstitutioner og kommune, dog gøres en indsats i alle netværk for at rekruttere flere deltagere fra virksomheder. Netværkene drøftede konkrete indsatser, der ligger inden for strategien. Efter sommerferien starter VBN Velfærdsinnovation (tovholdere: DTU Erhverv og Myndighed og Social- og Sundhedsforvaltningen) og VBN Byudvikling og handel (tovholder: Teknisk Forvaltning). Se desuden bilag: Statusnotat på netværk.

Økonomiske konsekvenser

Ingen, da opgaven løses inden for de allerede afsatte rammer.

Beslutningskompetence

Udviklings- og Strategiudvalget og Kommunalbestyrelsen.

Indstilling

Forvaltningen foreslår, at Udviklings- og Strategiudvalget vedtager Vidensbystrategien.

Udviklings- og Strategiudvalget den 16. august 2011:

Indstilles til godkendelse, idet der foretages rettelser, der fremlægges
Økonomiudvalget og Kommunalbestyrelsen til endelig godkendelse.

2.

Kommuneplanstrategi 2011 - Handleplan for borgerinddragelsesinitiativer om vidensby- og kommuneplanstrategi

Sagsfremstilling

I sag nr. 2, behandlet på Udvalgs- og Strategiudvalgets møde den 14. juni 2011 om "Lyngby-Taarbæk som vidensby - oplæg til organisering", anbefaler Udvalgs- og Strategiudvalget, at det tiltrædes, at der kan tages et beløb på 250.000 kr til finansiering af bl.a. de borgerinddragelsesinitiativer, der kan komme i forbindelse med vidensby- og kommuneplanstrategi. Anbefalingen gives under forudsætning af, at udvalget forelægges en handleplan for borgerinddragelsen.

Udvalget efterspørger derudover på samme udvalgsmøde i sag nr. 4 om "Kommuneplanstrategi" et notat om sammenhængen mellem vidensbystrategien, kommuneplanstrategien, arkitektkonkurrence og handleplan for borgerinddragelse.

Handleplan for borgerinddragelse

Idéen til høringsevenen "Letbanen er her" er opstået i samarbejde med Task Force. Formålet er en eventkommunikation af Vidensby 2020, klima- og kommuneplanstrategien og af strækningen langs den kommende letbane i Lyngby-Taarbæk Kommune. Målgruppen er byens borgere og brugere (herunder virksomheder, uddannelsesinstitutioner og kommunale institutioner), der gennem aktiviteter og debatter i byrummet inddrages i en høring omkring byudvikling og vækst.

Eventen er planlagt til at kunne løbe af stablen under høringen af klima- og kommuneplanstrategien ultimo 2011 - primo 2012. Se 1. udkast til en projektbeskrivelse, lagt på sagen. Af udkastet til projektbeskrivelse fremgår en kort beskrivelse, en handleplan samt kritiske forudsætninger og opmærksomhedspunkter. Det forudsættes, at der søges bistand hos professionel eventmaker. Der er ikke drøftet yderligere bemanning eller opstillet succeskriterier for eventen. Første udkast til projektbeskrivelse har været forelagt for Task Force den 29. juni 2011. Task Force besluttede, at der kunne arbejdes videre på projektet og at sagen skulle forelægges igen på det kommende Task Force møde 6. september 2011.

Det undersøges, om der kan placeres et allerede planlagt politisk topmøde om vækst og udvikling langs letbanen i forbindelse med høringsevenen. En mulig lokation til begivenheden er DTU, hvor letbanen passerer. Ved at afholde topmødet i forbindelse med høringsevenen kunne den folkelige og politiske debat kobles. Topmødet er planlagt til ultimo 2011 i Ringby- Letbanesamarbejdet. Formålet er, at

politikere, erhvervsliv og interesseorganisationer mødes på baggrund af det politiske charter for letbaneudviklingen. Placering af topmødet i Lyngby kræver accept fra Ringby- Letbanesamarbejdet.

Det hele bør i givet fald kommunikeres samlet som én event.

Sammenhængen mellem strategier, arkitektkonkurrence og handleplan for borgerinddragelse

Hvad angår sammenhængen mellem de forskellige strategier, arkitektkonkurrence og handleplan for borgerinddragelse henvises til notat af 11. juli 2011, lagt på sagen.

Økonomiske konsekvenser

250.000 kr. til dækning af udgifter i forbindelse med borgerinddragelsesinitiativer foreslås trukket af udvalgets ordinære driftsmidler.

Beslutningskompetence

Udviklings- og Strategiudvalget har beslutningskompetencen, idet det er udvalgets kompetence at disponere over egne driftsmidler og den særlige bevilling til vidensbystrategien.

Indstilling

Forvaltningen foreslår, at Udviklings- og Strategiudvalget godkender, at

1. der arbejdes videre med høringseventen "Letbanen er her" som det samlede borgerinddragelsesinitiativ ud over annoncering og øvrige tiltag i forbindelse med høringen af klima- og kommuneplanstrategien,
2. der af Udviklings- og Strategiudvalgets driftsmidler tages et beløb på 250.000 kr. til finansiering af de nævnte borgerinddragelsesinitiativer, og
3. at notat af 11. juli 2011 om sammenhænge mellem vidensby- og kommuneplanstrategi samt eventuel arkitektkonkurrence og borgerinddragelsen tages til efterretning.

Udviklings- og Strategiudvalget den 16. august 2011:

- Ad 1 Ikke tiltrådt. Der arbejdes videre med borgerinddragelse ud fra de faldne bemærkninger.
- Ad 2 Udsat til nyt oplæg om borgerinddragelse.
- Ad 3 Taget til efterretning.

3.

Kommuneplanstrategi 2011 - Detailhandel

Sagsfremstilling

I behandlingen af sag om Kommuneplanstrategi, sag nr. 4, 14. juni 2011, fremgår, at strategi om detailhandel indgår i Klima- og Kommuneplanstrategi 2011.

Sagen "Detailhandelsundersøgelse 2010 - eventuel Bilka på Firskovvej" blev drøftet på Byplanudvalgets møde den 18. maj 2011 og Trafik- og Miljøudvalget den 17. maj 2011. Trafik- og Miljøudvalget ønskede en trafikanalyse udarbejdet, inden der tages stilling til et evt. projekt på Firskovvej.

Der pågår i øjeblikket en trafikanalyse (Via Trafik), der analyserer trafikale konsekvenser ved placering af en Bilka i Kgs. Lyngby. Resultatet af denne analyse er planlagt forelagt til politisk behandling til oktober 2011.

Forslag til Klima- og Kommuneplanstrategien er planlagt vedtaget i oktober 2011, for derefter at blive sendt i høring november, december og januar med endelig vedtagelse primo 2012.

På baggrund af den planlagte tidsplan for Klima- og Kommuneplanstrategi foreslår forvaltningen, at der efter den politiske behandling af trafikanalysen påbegyndes en selvstændig strategi for udviklingen af detailhandlen i Lyngby-Taarbæk og at der som følge deraf ikke indarbejdes afsnit om detailhandel i Klima- og Kommuneplanstrategi 2011.

En selvstændig strategi for udviklingen af detailhandel i Lyngby-Taarbæk vil i givet fald kunne indeholde overvejelser omkring:

1. ændring i den gældende strategi
2. inddragelse af Firskovvejområdet i detailhandelscentret Kgs. Lyngby
3. beslutning om at fastsætte butiksstørrelser for op til 3 nye udvalgs varebutikker på mere end 2.000 m² bruttoetageareal i Kgs. Lyngby
4. ændring i centerstrukturen - i antallet eller afgrænsningen af lokalcentre
5. udpegning af område til pladskrævende varegrupper
6. ændringer af det maksimale detailhandelsareal i de enkelte centre samt
7. ændringer i de maksimale butiksstørrelser i de enkelte centre

Bemærkninger til punkterne fremgår af notat af 18.7.2011, lagt på sagen.

Som baggrundsmateriale til strategi for udviklingen af detailhandel i Lyngby-Taarbæk indgår Detailhandelsrapport, december 2010 samt Analyse og

vurdering af Bilka-placeringer, april 2011, se notat af 18.7.2011.

Til orientering kan det oplyses, at der pågår en planlægning omkring udvikling af detailhandelscentret Sorgenfri Torv. Der afholdes forhøring fra den 18. august til den 15. september. Forhøringen efterfølges af forslag til Vurdering af virkning på Miljøet (VVM), forslag til kommuneplantillæg og lokalplan.

Økonomiske konsekvenser

Ingen.

Beslutningskompetence

Udviklings- og Strategiudvalget.

Indstilling

Forvaltningen foreslår, at Udviklings- og Strategiudvalget godkender, at der udarbejdes en selvstændig strategi for udviklingen af detailhandlen, når der på baggrund af den igangsatte trafikanalyse træffes beslutning om, hvorvidt der skal arbejdes videre hen mod placering af en Bilka i Kgs. Lyngby.

Udviklings- og Strategiudvalget den 16. august 2011:

Godkendt.

4.

Orientering til udvalget den 16-08-2011

4.1 Sundhedsstrategien

Kommunens nye sundhedsstrategi blev godkendt i Kommunalbestyrelsen i december 2010. Udvikling af sundhedsstrategien har fundet sted i Udvalgs- og Strategiudvalget i perioden maj til december 2010.

Udmøntning og forankring af sundhedsstrategien er lagt ud til de enkelte fagudvalg i 2011.

Sundhedsstrategiens organisation

Direktionen godkendte den 24. februar 2011 Social- og Sundhedsforvaltningens oplæg til en ny tværorganisatorisk model for samarbejde mellem forvaltningerne på sundhedsområdet, se medsendte bilag.

Arbejdsgruppernes rolle er på den korte bane at drøfte og prioritere kommunens strategiske udfordringer, samt udvikle mål og handleplaner i forhold til at imødegå udfordringerne med afsæt i bl.a. regionens sundhedsprofil 2010 og medarbejdernes konkrete viden og praktiske erfaring

Det er hensigten, at arbejdsgrupperne på den lange bane skal være permanente sundhedsfaglige sparrings- og udviklingsorganer i forbindelse med udviklingen af kommunens sundhedsindsatser inden for de fire områder.

Fagudvalgenes udmøntning af sundhedsstrategien

Fagudvalgene havde på udvalgs møderne i april 2011 en første drøftelse af de forebyggende aspekter i relation til sundhed på udvalgets områder.

På denne baggrund deltog medlemmerne i de fire nyetablerede arbejdsgrupper (kost, bevægelse, rusmidler og kronisk sygdom) i maj og juni 2011 i to seminarer som opstart på sundhedsstrategiens udmøntning. Formålet med de to seminarer var at drøfte, beskrive og prioritere kommunens strategiske udfordringer på sundhedsområdet.

Styregruppen for sundhedsstrategien deltog på andet seminar og kom i den forbindelse med input til arbejdsgruppernes diskussioner og oplæg.

Opgaven med at beskrive og prioritere de væsentligste sundhedsudfordringer er imidlertid svær og kompleks. Det er derfor styregruppens anbefaling, at de fire arbejdsgrupper sideløbende med fagudvalgenes drøftelser i efteråret 2011

kvalificerer og yderligere gennemarbejder de første udpegede udfordringer.

I denne forbindelse lægger styregruppen op til, at eksperter og kommuner med erfaringer med tværorganisatoriske sundhedsindsatser inddrages som sparringspartnere i efteråret 2011.

Den fremadrettede proces

Der er lagt op til, at fagudvalgene på udvalgsmøderne i september 2011 har en anden drøftelse af kommunens mest centrale strategiske sundhedsudfordringer på baggrund af arbejdsgruppernes oplæg.

Herefter skal fagudvalgene i oktober og november 2011 drøfte målsætninger og handleplaner, som kan imødegå de strategiske sundhedsudfordringer.

Det forventes at handleplanerne kan bringes i spil i bl.a. kommunens institutioner i samarbejde med bl.a. frivillige aktører fra foråret 2012.

Udviklings- og Strategiudvalget præsenteres på udvalgsmødet i december 2011 for fagudvalgenes drøftelser af udfordringer, målsætninger og handleplaner.

Udviklings- og Strategiudvalget den 16. august 2011:

Taget til efterretning.

LYNGBY-TAARBÆK

VIDENSBY

2020

Endelig version til godkendelse



Executive summary	2
1. Forord.....	3
2. Lyngby-Taarbæks styrker og udfordringer	5
2.1. Lyngby-Taarbæks styrker	5
2.2. Lyngby-Taarbæks udfordringer	6
3. Vision for vidensby	7
4. Mål for vidensby	8
5. Indsatsområder for vidensby	9
6. Strategisk byudvikling.....	11
Indsatsområde I: Tiltrække og fastholde vidensvirksomheder	11
Indsatsområde II: udvikle Lyngby-Taarbæk som universitetsby med effektiv infrastruktur	12
Indsatsområde III: levende og attraktivt bymiljø med unikke kvaliteter	13
7. Innovation og netværk	14
Indsatsområde IV: Netværk for vidensvirksomheder	14
Indsatsområde V: udvikle grønne boliger og grøn teknologi	15
Indsatsområde VI: udvikle fremtidens velfærdsydelser.....	16
8. Erhvervsservice.....	17
Indsatsområde VII: fremme af iværksættere og entrepreneurship.....	17
Indsatsområde VIII: Fremme energirådgivning.....	18
Indsatsområde IX: Fremme erhvervs- og borgerservice	19
BILAG 1.....	20

EXECUTIVE SUMMARY

Lyngby-Taarbæk har alle forudsætninger for at blive et hot spot for viden i 2020 – en vidensby.

Undersøgelser viser, at vi har en nærmest ekstrem specialisering inden for videntunge erhverv, vi har et af Europas førende tekniske universiteter (DTU), vi har nogle af landets bedste folkeskoler, gymnasier og erhvervsskoler, og vi har nogle af landets mest veluddannede borgere. Hertil kommer, at en letbane er på vej til byen.

Men undersøgelser viser også, at vi er udfordret på vores styrkepositioner.

En Task Force nedsat af Erhvervsrådet har i samarbejde med Lyngby-Taarbæk Kommunes Udviklings- og Strategiudvalg sat sig i spidsen for en ny retning for området, der skaber vækst og erhvervsudvikling.

Visionen for Vidensby 2020 er at være:

- En af Nordeuropas førende videns- og universitetsbyer
- En førende uddannelsesby med høj kvalitet, bredt udbud og et generelt højt uddannelsesniveau
- Et internationalt orienteret knudepunkt for arbejdskraft, kultur og handel
- Et område kendetegnet ved bæredygtig vækst, velfærd og byudvikling.

Denne strategi sætter nye, høje ambitioner i forhold til at tiltrække og fastholde videnvirksomheder, udvikle byen til en universitetsby, skabe byliv, danne netværk, gøre området grønt og bæredygtigt med energirådgivningstilbud, fremme velfærdsinnovation, få flere iværksættere og fremme erhvervs- og borgerservicen i kommunen.

Vidensby 2020 er en invitation til alle, der ønsker at deltage i at realisere visionen. Vi opfordrer til at deltage i vidensbynetværkenes aktiviteter og orientere sig omkring vidensbyprojektets udvikling og om, hvordan du og din organisation kan bidrage.

ANALYSER BAG VIDENSBY

”Mod en erhvervsstrategi for Lyngby-Taarbæk Kommune – resultater af et feasibilitystudium”, foretaget af Iris Group, 2010

”Det Kreative Lyngby-Taarbæk – med fokus på de studerende som ressource”, foretaget af 11 CityDesign, 2010

Læs dem på www.ltk.dk

1. FORORD

Lyngby-Taarbæk Kommune har indtil i dag mest været kendt for sine naturskønne områder og for et attraktivt detailhandelsmiljø. Men Lyngby-Taarbæk rummer mange andre aktiver:

- Vi har et blomstrende erhvervs- og handelsliv med en høj koncentration af virksomheder, der lever af viden
- Vi har et af Europas førende tekniske universiteter, DTU
- Vi har nogle af landets bedste folkeskoler, gymnasier og erhvervsskoler
- Og vores borgere hører til blandt landets mest veluddannede.

Denne kombination af ressourcer er unik, fordi viden er fremtidens råstof. Men det kræver en aktiv lokal vækst- og erhvervs politik, hvis vi skal få det bedste ud af dette råstof.

For det første har både virksomheder og uddannelsesinstitutioner brug for gode lokale rammer og for en byudvikling, der understøtter deres udvikling og vækstpotentialer.

For det andet står kommunen over for store udfordringer på velfærdsområdet og på klima- og energiområdet. Disse nye udfordringer kræver mobilisering af viden og kan bedst løses i innovative partnerskaber mellem kommune, borgere, virksomheder, forskning og uddannelse.

For det tredje rummer området et enormt potentiale. En stor del af fremtidens vækst og innovation vil blive skabt i særlige "hot spots", der kan tilbyde en unik kombination af forskning, attraktive erhvervsområder, højtuddannet arbejdskraft og lokal handlekraft. Tilsvarende vil uddannelser og studerende koncentrere sig i områder, der kan tilbyde attraktive boligforhold, byliv, et spændende studiemiljø og attraktive erhvervsmuligheder.

Vi har gode muligheder for at udvikle området til et "hot spot". Alle de rette forudsætninger er til stede. Men det kræver en aktiv indsats – og en fælles strategi.

En invitation til en rejse

Denne strategi udgør startskuddet til en rejse mod at udvikle Lyngby-Taarbæk som vidensby. Siden sommeren 2010 har Kommunalbestyrelsen sammen med en række erhvervsledere og uddannelsesledere i en Task Force arbejdet med at udforme en ambitiøs strategi, der skal sætte fælles retning for kommunens udvikling frem mod 2020.

Strategien er ikke en færdig plan. Den er en invitation til alle, der ønsker at deltage i udviklingen af Lyngby-Taarbæk som vidensby. Den skal skabe sammenhængskraft i området mellem borgergrupper, beslutningstagere, bydele og generationer. Men den skal også skabe sammenhængskraft i forhold til vores regionale samarbejdspartnere, så de ser os som en væsentlig regional spiller i forhold til vækst dagsordenen.

Vi håber, at mange vil læse strategien og blive inspireret til at bidrage til arbejdet med at gøre Lyngby-Taarbæk til et endnu bedre sted at være.

Velkommen på rejsen – og god læselyst!

Borgmester

Søren P. Rasmussen, Lyngby-Taarbæk Kommune

Medlemmer af Lyngby-Taarbæk Kommunes Erhvervsråds Task Force:

Formand for Lyngby-Taarbæks Erhvervsråd Torben Schwabe (direktør, Lyngby Storcenter)

Næstformand for Lyngby-Taarbæks Erhvervsråd René van Laer (direktør, K-Nord)

Universitetsdirektør Claus Nielsen (DTU)

Udviklingsdirektør Stig P. Christensen (COWI)

Rektor Poul Rasmussen (Virum Gymnasium)

Kommunaldirektør Tim E. Andersen (Lyngby-Taarbæk Kommune)

Medlemmer af Lyngby-Taarbæk Kommunes Udviklings- og Strategiudvalg (USU):

Birgitte Hannibal (formand)

Simon Pihl Sørensen (næstformand)

Anne Körner

Sofia Osmani

Henrik Brade Johansen

Dorete Dandanell

Søren Hoby Andersen

2. LYNGBY-TAARBÆKS STYRKER OG UDFORDRINGER

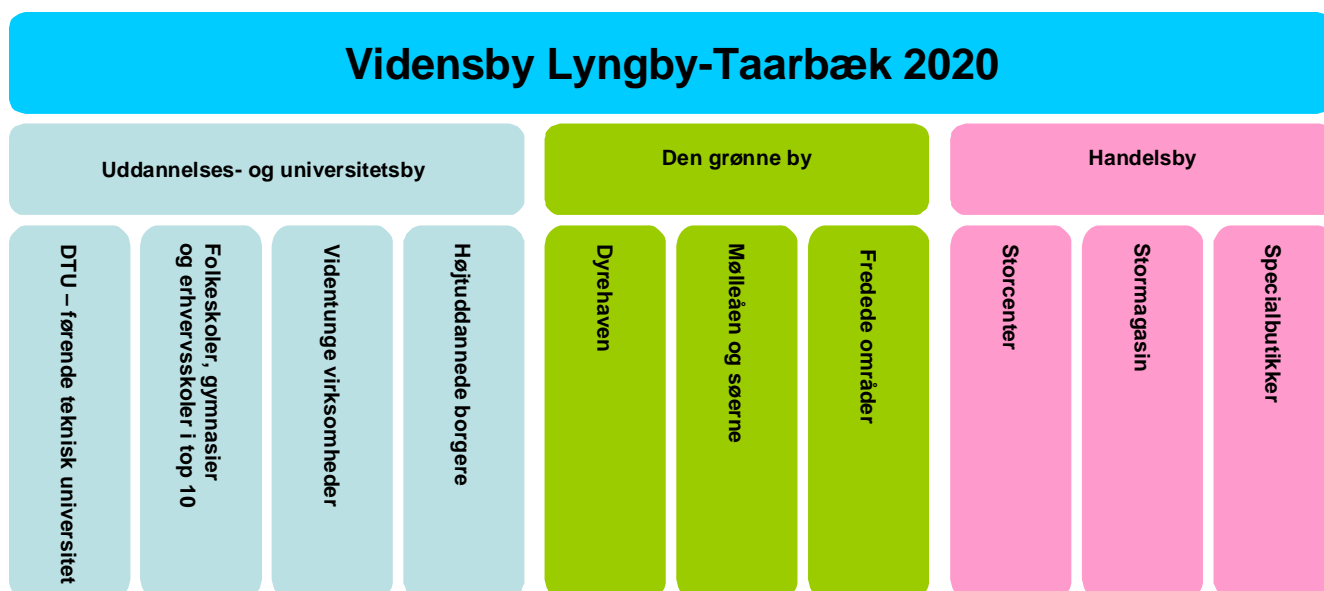
2.1. LYNGBY-TAARBÆKS STYRKER

Viden, uddannelse, handel og grønne områder – det er de markante styrker i Lyngby-Taarbæk. Det er dokumenteret i to analyser af den erhvervsmæssige specialisering i Lyngby-Taarbæk og Det kreative Lyngby-Taarbæk. Analyserne viser, at:

- Lyngby-Taarbæk har en nærmest ekstrem specialisering inden for *videntunge erhverv*. Specielt IT, finansiering/forsikring, ingeniørvirksomheder, arkitekter og farma/biotek står stærkt i området. De fleste af disse erhverv fylder beskæftigelsesmæssigt 5-6 gange mere end i en gennemsnitskommune.
- Vi har en styrkeposition på handelsområdet inden for stormagasiner og specialbutikker. Det er således Kgs. Lyngby med Storcenteret, specialbutikkerne på hovedgaden og Magasin, der gør, at Lyngby-Taarbæk står stærkt som handelsby.
- Uddannelsessektoren fylder seks gange så meget i Lyngby-Taarbæk som i en gennemsnitskommune. Både når det gælder folkeskoler, gymnasier, erhvervsfaglige grunduddannelser og videregående uddannelser er Lyngby-Taarbæk i høj grad en by, der tiltrækker unge, der vil tilegne sig viden.
- Vores borgere er generelt veluddannede: 18 % af Lyngby-Taarbæks indbyggere har en lang videregående uddannelse, hvilket er højt i forhold til et landsgennemsnit på 7 % og 11 % i Hovedstadsregionen.
- Lyngby-Taarbæk har landets højeste andel af kreative arbejdspladser. 61 % af arbejdspladserne kræver evnen til at kombinere eksisterende viden til nye brugbare løsninger. Det kan være som forsker, ingeniør, arkitekt, IT-udvikler, jurist, marketing etc. På landsplan er andelen af kreative arbejdspladser kun 38 %.
- Hver dag pendler ca. 3.500 mennesker ind i kommunen til et job i de kreative erhverv/vidensvirksomheder.
- Lyngby-Taarbæk har mange rekreative kvaliteter – analyser viser, at det vægter højt i forhold til bosætning.

Vidensbyideen står derfor stærkt på tre søjler.

Figur 1. Den grønne erhvervs- og handelsby danner grundlag for vidensby 2020



2.2. LYNGBY-TAARBÆKS UDFORDRINGER

Lyngby-Taarbæks unikke profil som grøn uddannelses- og handelsby er ikke noget, der er vundet til evig arv og eje. Tværtimod. Lyngby-Taarbæk er faktisk udfordret på stort set alle de områder, der i dag gør kommunen attraktiv at bo, leve, arbejde og drive virksomhed i.

De væsentligste udfordringer kan sammenfattes i følgende punkter:

- *Der mangler attraktive erhvervsarealer.* Mange videnvirksomheder forventer at flytte ud af kommunen, når de vokser sig større. Kommunen er i stærk konkurrence med andre kommuner i Øresundsregionen om placeringen af videnvirksomheder. Flere større videnvirksomheder har allerede besluttet at forlade eller at flytte aktiviteter ud af kommunen.
- *Den grønne profil er udfordret.* At være en grøn kommune handler i fremtiden ikke alene om natur, parker, søer og skove. Fremtidens "grønne" konkurrence kommer også til at handle om bæredygtighed. Danmarks klimamål og stigende priser på fossile brændsler betyder bl.a., at bygningsmassen skal have lavere energiforbrug, og at 70-80 % af energiforsyningen om 10-15 år bør komme fra vedvarende energikilder. Ved at være foregangskommune på disse områder kan kommunens grønne profil fastholdes.
- *Kommunens detailhandelsposition er udfordret.* Siden 2003 har andre kommuner i Hovedstadsregionen etableret mere end 200.000 m² storcentre. Samtidig lægger de handlende i stigende grad vægt på oplevelser, cafe- og spisemuligheder mv. Netop oplevelser og oaser er en mangelvare i Kgs. Lyngby – ikke mindst sammenlignet med København, der er Lyngby-Taarbæks største konkurrent inden for detailhandel.
- *Kommunens attraktivitet er udfordret af presset på velfærdsydelse.* Som andre kommuner oplever Lyngby-Taarbæk stigende efterspørgsel efter ældrepleje, sundhedsydelser, uddannelse og dagpasning – blandt andet på grund af den demografiske udvikling. Samtidig betyder en stram offentlig udgiftsstyring, at det ikke er muligt at øge de kommunale udgifter til velfærd.
- *Byens aktiver hænger ikke godt nok sammen.* Den kollektive transport til og fra DTU, K-Nord (Lyngbys handelsskole og erhvervsakademi) og de vigtigste erhvervsområder er ikke optimal. Men også de mentale koblinger er svage. Det er fx ikke særligt synligt i bybilledet, at et stort universitet ligger i byen. Svaghederne i infrastrukturen medvirker til, at byens handelsliv ikke drager den fulde fordel af de mange indpendlende studerende og medarbejdere.

Vi skal benchmarke os med andre universitetsregioner!

Lyngby-Taarbæks ambitioner bør række videre end blot at håndtere de skitserede udfordringer.

Når vi i dag kan kalde Lyngby-Taarbæk en *vidensby* er det primært på grund af en simpel optælling af, hvilke virksomheder, uddannelsessteder og borgere, der er i byen.

Andre nordeuropæiske videns- og universitetsbyer som Hamburg, Lund, Stockholm, Helsinki og Berlin går langt videre i deres byudvikling og erhvervspolitik.

I disse byer samarbejder kommune, universiteter og erhvervsliv aktivt om fx forskerparker og iværksætterhuse, der skal omsætte forskningen til forretning. De satser på entrepreneurship og kreativitet i uddannelserne. De udvikler nyt erhvervsbyggeri med funktioner og anvendelsesmuligheder, der fremmer klynge-

dannelse og netværk mellem virksomhederne. De fokuserer på at udvikle særlige arealer, der tiltrækker videnbaserede virksomheder. Og de etablerer særlige videntcentre, der danner ramme om nyskabende innovationsprojekter.

Vi er ikke en storby. Men på trods af vores kun ca. 52.000 indbyggere har vi et enormt potentiale for at lave en lignende type strategisk vækst- og erhvervsudvikling i kraft af vores høje koncentration af forskning, uddannelse og videnvirksomheder.

3. VISION FOR VIDENSBY

Om Lyngby-Taarbæk kan betegnes som en førende vidensby om 10 år afhænger i høj grad af, om det lykkes at matche indsatsen i andre universitetsregioner. Virksomheder og borgere bliver mere mobile og vil i stigende grad lokalisere sig i de områder, hvor de har de bedste udviklingsbetingelser. På samme måde er de lokale rammebetingelser afgørende for, hvilke byer der formår at skabe nye, innovative virksomheder og fastholde dem i området.

Lyngby-Taarbæk har også en forpligtelse til – i samspil med Region Hovedstaden og andre kommuner i området – at udvikle en aktiv strategi, der bygger på de videnressourcer, som området indeholder.

Løsningen af Lyngby-Taarbæks udfordringer kræver derfor en ambitiøs og sammenhængende vision. Vores udgangspunkt er, at der *ikke* er en modsætning mellem vækst i områdets videntunge erhverv og bedre livskvalitet og bæredygtig og grøn byudvikling, en mere attraktiv handelsby, et stærkere forsknings- og uddannelsesmiljø. Tværtimod skal der udvikles sammenhængende løsninger på de udfordringer, der er skitseret.

Med afsæt i Lyngby-Taarbæks styrker og udfordringer har politikere, erhvervsledere og uddannelsesledere i løbet af vinteren 2010-2011 udviklet en fælles vision. Visionen indeholder fire delvisioner, der samlet kommunikerer, hvad der skal kendetegne Lyngby-Taarbæk om 10 år:

Vision for Vidensby 2020

- En af Nordeuropas førende videns- og universitetsbyer
- En førende uddannelsesby med høj kvalitet, bredt udbud og et generelt højt uddannelsesniveau
- Et internationalt orienteret knudepunkt for arbejdskraft, kultur og handel
- Et område kendetegnet ved bæredygtig vækst, velfærd og byudvikling

4. MÅL FOR VIDENSBY

Vidensby kan lyde vidtløftigt. Men vi har konkrete mål, som vi vil nå inden for de første ti år. Vi har opstillet en række mål for, hvad der skal til for at hver af de fire delvisioner er realiseret i 2020. Horisonten for målene er forskellig. For den langsigtede byplanlægning er det realistisk, at nå i mål i 2030.

Tabel 1. Mål for vidensby 2020

Vision	Mål
En af Nordeuropas førende videns- og universitetsbyer	<ol style="list-style-type: none">1. Bidrage til at fastholde DTUs position som et af Europas førende tekniske universiteter2. Der skal i 2020 være mindst 20 % flere videnvirksomheder i Lyngby-Taarbæk
En førende uddannelsesby med høj kvalitet, bredt udbud og et generelt højt uddannelsesniveau	<ol style="list-style-type: none">3. Lyngby-Taarbæk skal fortsat ligge absolut i top nationalt målt på folkeskolernes resultater4. Alle folkeskoler og uddannelsesinstitutioner skal tilbyde undervisning og projekter i entrepreneurship. Resultaterne skal kunne aflæses på en stigning i antallet af nystartede virksomheder i kommunen5. Andelen af unge i kommunen, der gennemfører ungdomsuddannelser, skal stige fra 80 til 95 %
Et internationalt knudepunkt for arbejdskraft, kultur og handel	<ol style="list-style-type: none">6. Kgs. Lyngby skal kunne måle sig med andre universitetsbyer målt på attraktivitet og benyttelse i og uden for butikkernes åbningstid7. Markedsandel inden for stormagasiner og specialbutikker i Kgs. Lyngby skal øges8. Der skal være markant bedre bosætningsmuligheder for udenlandsk arbejdskraft og udenlandske studerende
Et område kendetegnet ved bæredygtig vækst, velfærd og byudvikling	<ol style="list-style-type: none">9. Der skal i 2012 ligge en ambitiøs og godkendt model for, hvordan Lyngby-Taarbæk som vidensby ser ud og opleves for borgere, virksomheder og handelsliv i 2020-30. Modellen skal indeholde trafikløsninger, byfortætning og byrumsudvikling10. CO2-udslippet fra Lyngby-Taarbæk som geografisk område skal reduceres med 20 % i 2020, i forhold til CO2-udslippet i 2008, herunder skal CO2-udslippet fra den kommunale drift reduceres med 2 % om året frem mod 202511. Lyngby-Taarbæk skal være kendt som et testlaboratorium for nye, grønne og bæredygtige teknologier12. Lyngby-Taarbæk skal på mindst ét område være kendt som foregangskommune i udviklingen af nye velfærdsydelser.

5. INDSATSOMRÅDER FOR VIDENSBY

Hvad skal der til for at realisere visionen og de opstillede mål?

På basis af dialogen i vinteren 2010-2011 mellem politikere, erhvervsledere og uddannelsesinstitutioner og kommunale og regionale aktører mv. er der formuleret ni indsatsområder.

Indsatsområderne er grupperet under tre hovedoverskrifter:

- **Strategisk byudvikling.** Det vil sige en koordineret indsats for at udvikle attraktive erhvervsarealer, en velfungerende infrastruktur, nye boliger for bl.a. udenlandske medarbejdere, besøgende og studerende samt en attraktiv og levende bymidte. Aktiviteter på disse områder er tæt forbundne og skal bl.a. udnytte det fremtidige potentiale i Letbaneprojektet, herunder muligheder for fortætninger langs de kommende seks stationer i kommunen.
- **Innovation og netværk.** Det vil sige initiativer, der skaber stærkere netværk mellem virksomheder og nye partnerskaber mellem kommune, virksomheder, uddannelsesinstitutioner, forskning og velfærdsinstitutioner om at løse vores udfordringer inden for velfærd og klima.
- **Erhvervs- og borgerservice.** Et attraktivt erhvervsklima forudsætter grundlæggende serviceydelser inden for bl.a. iværksætterrådgivning samt god kommunal service. Hertil kommer udviklingen af en stærk iværksætterkultur i hele uddannelsessystemet.

Herudover er der på tværs af de tre hovedområder opstillet tre overordnede *retningspile* for indsatsen. Disse retningspile skal bidrage til at fokusere indsatsen og sætte ambitiøse mål for de initiativer, der sættes i værk. Lyngby-Taarbæk skal ikke satse på det hele. Men på markante initiativer, der understøtter kommunens profil og styrker, og som bidrager til at øge kommunens attraktivitet. De tre retningspile er:

- **Fokus på videntunge erhverv.** Den virksomhedsrettede indsats skal fokusere på at fastholde Lyngby-Taarbæks stærke position inden for videnbaserede væksterhverv som it, tele, farma, cleantech, ingeniør- og arkitektvirksomheder, finansiering mv. Det kan bl.a. ske ved at skabe en mere sammenhængende erhvervsservice og inddrage DTUs forskningsbaserede viden mere direkte heri.
- Målet er en **sammenhængende og bæredygtig by.** Det er vigtigt, at alle infrastruktur- og byudviklingsprojekter bidrager til at øge synergien mellem Kgs. Lyngby, DTU, øvrige uddannelsesinstitutioner og de erhvervsmæssige knudepunkter i kommunen. Samtidig er det et selvstændigt mål at styrke Lyngby-Taarbæk som en grøn og bæredygtig by, som er attraktiv at bosætte sig i.
- Der skal ske et markant løft i kommunens **kvaliteter og services.** Borgere, tilflyttende familier og virksomheder skal opleve, at byen kan tilbyde kvaliteter og services på et højt niveau. Det gælder lige fra oplevelser og udfoldelsesmuligheder, over nyskabende undervisningstilbud i folkeskolen, til mødet med kommunen, når man søger byggetilladelse eller har et ærinde i Borgerservice.

De tre hovedoverskrifter og tre retningspile giver til sammen ni indsatsområder for vidensby. I de følgende afsnit beskrives ambitionen for hvert indsatsområde.

Figur 2. Indsatsområder for vidensby

Mål og indsatsområder			
<i>Retningspile</i> <i>Overskrifter</i>	<i>Fokus på videns- baserede erhverv</i>	<i>Sammenhængende og bæredygtig by</i>	<i>Nye services og kvaliteter i Lyngby- Taarbæk</i>
<i>Strategisk byudvikling</i>	Tiltrække og fastholde vidensvirksomheder	Udvikle LTK som universitetsby og uddannelsesby	Skabe et levende og attraktivt bymiljø med unikke kvaliteter
<i>Innovation og netværk</i>	Stærke vidensklynger (fremme netværk og samspil ml. virksomheder)	Udvikle grønne boliger og grøn teknologi og gøre Lyngby-Taarbæk til CO2-neutral by	Udvikle fremtidens velfærdsydelser
<i>Erhvervsservice</i>	Fremme af innovative iværksættere og entrepreneurship i uddannelserne	Fremme energirådgivning	Fremme erhvervs- og borgerservice

6. STRATEGISK BYUDVIKLING

INDSATSOMRÅDE I: TILTRÆKKE OG FASTHOLDE VIDENSVIRKSOMHEDER

Ambition:

En række universitetsregioner verden over har stor succes med at udvikle og tiltrække videnvirksomheder. Fx ligger 10 % af alle europæiske biotekvirksomheder i Cambridge – en by med kun 140.000 indbyggere! Stockholm og Helsinki har haft succes med at udvikle stærke IT-klynger og biotek-klynger. Århus er på vej til at udvikle internationalt konkurrencedygtige klynger inden for sundheds-it og medicoteknik.

Også andre kommuner i Hovedstadsområdet satser på videnvirksomheder. Ballerup har fx haft stor succes med Lautrupparken, der har fungeret som magnet for internationale it- og medicovirksomheder.

Lyngby-Taarbæk skal satse bredt på at tiltrække og fastholde videnvirksomheder, der bygger på tekniske og ingeniørmæssige kompetencer og forskningsresultater. DTUs beliggenhed i kommunen giver et væld af muligheder inden for områder som IT, cleantech, industriel biotek og medicoteknik. På kort sigt er der behov for, at den forskningsmæssige viden fra DTU indgår direkte i den erhvervsservice, som kommunen yder til iværksættere og virksomheder. Der skal også være et højt kendskab til Matchpoint, som er et tilbud etableret af DTU-Match og Lyngby-Taarbæk Kommune.

Samtidig er det ambitionen at give både videnvirksomheder og byens uddannelsesinstitutioner de bedste muligheder for at rekruttere specialister og højtuddannet arbejdskraft. Antallet af studerende og vidensarbejdere, der kommer fra udlandet, forventes at stige kraftigt. Disse mennesker er et stort aktiv for Lyngby-Taarbæk, fordi de bidrager til en international atmosfære i byen. Derfor skal vi sikre, at der er adgang til attraktive kollegier og boliger.

Vi skal også sikre let adgang til bl.a. engelsksprogede skoler og til vejledning om skat, muligheder for ægtefællejob, børnepasning og bolig på engelsk. Endelig skal der være flere tilbud, der styrker integrationen i lokalsamfundet. Eksempelvis arrangerer DTU og Lyngby-Taarbæk Kommune fælles engelsksprogede velkomstarrangementer og sociale aktiviteter for udenlandske virksomheder og tilflyttere.

FAKTA

- DTU har etableret forskerparken Scion-DTU A/S Lyngby, der huser ca. 100 nye, videnvirksomheder. Her bor de typisk 2-3 år, før de etablerer sig i større rammer uden for DTU.
- Der studerer og arbejder allerede i dag mange udlændinge i Lyngby-Taarbæk. Fx er andelen af udenlandske specialister i erhvervslivet 0,6 % i Lyngby-Taarbæk mod 0,2 % på landsplan. K-Nord har i dag ca. 450 udenlandske studerende. Andelen af udenlandske studerende på DTU er 20 % (mod under 10 % på de fleste andre danske universiteter).
- Udviklingen vil fortsætte. DTU forventer at ansætte op mod 2.000 udenlandske forskere over de næste ti år. Tilsvarende forventer flere af kommunens større videnvirksomheder en stigning i antallet medarbejdere. Mellem 25-50 % forventes at være udenlandsk arbejdskraft.

INDSATSOMRÅDE II: UDVIKLE LYNGBY-TAARBÆK SOM UNIVERSITETSBY MED EFFEKTIV INFRASTRUKTUR

Ambition:

”Den mindste by med det største universitet”. Sådan kan man karakterisere Lyngby-Taarbæk, hvis man sammenligner universitetsbyer i Nordeuropa.

Men Lyngby-Taarbæk er ikke kendt i omverdenen som en universitetsby. DTU virker nærmere som en by i sig selv uden anden sammenhæng til Kgs. Lyngby end besværlig – og i myldretiden – overfyldt transport. At universitetet har 7.000 studerende og 4.500 ansatte er ikke synligt i bybilledet.

En af ambitionerne med vidensbystrategien er, at man skal kunne mærke, at Lyngby-Taarbæk er en videns- og *universitetsby*. DTU og byens øvrige uddannelsesinstitutioner skal være synlige i Kgs. Lyngby. Dels ved at studerende bor og færdes i byrummet. Dels ved at uddannelsesaktiviteter foregår i Kgs. Lyngby og ved, at byens status som videns- og *universitetsby* indtænkes i udviklingen af byrummet.

Den kommende Letbane vil skabe optimale rammer for at knytte DTU og uddannelsesinstitutioner (fx K-Nord, gymnasierne, Maskinmesterskolen, og Medieskolen) tættere til Kgs. Lyngby. Og vice versa. Den vil sikre let og hurtig transport mellem by, uddannelsesinstitutioner og byens erhvervsområder. Og den vil i det hele taget gøre kommunen mere sammenhængende. Men vi skal ikke vente ti år på at realisere visionen. Derfor må den kollektive transport til og fra byens knudepunkter styrkes hurtigt: Letbanen er her!

Ambitionen er også, at borgere, skoler og virksomheder skal have en lettere adgang til DTU. DTU skal være en ressource, hvor man skal kunne blive tanket op med den nyeste tekniske og naturfaglige viden, få inspiration til skoleprojekter og blive klogere på, hvad der rører sig forskningsmæssigt. Byens virksomheder skal i endnu højere grad kunne drage nytte af DTU – bl.a. ved aktiviteter der matcher områdets virksomheder med DTU-studerende.

Også på fritids- og idrætsområdet kan faciliteter og aktiviteter tænkes på tværs. Hvorfor ikke udnytte Kgs. Lyngbys grønne og blå områder som rammen om nye typer udendørs oplevelser? Andre universitetsbyer har tradition for at bruge de rekreative arealer til konkurrencer i stil med den årlige rokonkurrence mellem Oxford og Cambridge universitetet. Lignende aktiviteter kunne foregå på Lyngby Sø eller dele af Mølleåen og gøre Lyngby til en synlig universitetsby.

Spidskompetencerne på idrætsområdet kan også dyrkes mere. Et mål kunne være, at gøre Lyngby-Taarbæk til Idrætskommune med førende eliteudøvere.

FAKTA

- DTU er et af Europas førende tekniske universiteter på Leiden Ranking, 2010 Crown Indicator.
- K-Nord placerer sig som den førende handelsskole i Danmark, og skolen har et erhvervsakademi med en bred vifte af videregående uddannelser (inden for bl.a. IT, multimedier, økonomi, og markedsføring).
- VUC Lyngby havde landets højeste eksamensgennemsnit på HF fra 2010 og placerer sig dermed helt i toppen af ranglisten over HF-uddannelser.
- Fem ud af Lyngby-Taarbæks ni folkeskoler lå i 2010 i den nationale top ti i karaktergennemsnit for 9. klasses afgangsprøver.

Ambition:

Lyngby-Taarbæk skal have et bycentrum og et byliv, der matcher målet om at være en international vidensby, der tiltrækker borgere, virksomheder, studerende og udenlandske specialister. Og som samtidig matcher målet om at være en attraktiv handelsby, der tiltrækker shoppende fra både det nordsjællandske område og områderne langs ringvej 3.

Flere får lettere adgang til byen, når Letbanen kommer til Kgs. Lyngby. Det vil skabe en ramme for at udvikle et centrum for oplevelses- og udfoldelsesmuligheder, restauranter, cafemiljøer, internationale detailkæder, studiemiljø, spændende byrum, arkitektur mv..

For handelslivet bør ambitionen derfor være et samarbejde om en koncept- og kvalitetsudvikling, der sætter nye standarder for Kgs. Lyngby som handelsby. Der er store potentialer i at tiltrække flere studerende til byens butikker. Også gæster til områdets store attraktioner kunne lægge vejen forbi Kgs. Lyngby. Hver sommer besøger ca. 2 millioner gæster Dyrehavsbakken og ca. 400.000 Frilandsmuseet.

Ambitionen er også, at udviklingen af bymiljøet kan bidrage til at styrke erhvervsudviklingen i området. Der er en række arkitektvirksomheder og designvirksomheder, der vil kunne indgå i partnerskaber om at udvikle byen.

De kommende års byudvikling vil blive baseret på den nye kommuneplan. Planen kan tage afsæt i en eller flere arkitektkonkurrencer, erhvervsudviklingsinitiativer og pilotprojekter og i en løbende dialog med kommunens borgere. Første skridt i arbejdet mod en attraktiv og international by bliver den nye Kommuneplanstrategi, der kommer i høring i slutningen af 2011.

FAKTA

- 9 millioner mennesker handler hvert år i Kgs. Lyngbys butikker
- Detailhandelsrapporten, udført af ICP ultimo 2010, viser at Lyngby-Taarbæk har
 - 370 butikker, heraf 260 i Kgs. Lyngby
 - 100 dagligvarebutikker, heraf 30 i Kgs. Lyngby
 - 30 spisesteder i Kgs. Lyngby.

7. INNOVATION OG NETVÆRK

INDSATSOMRÅDE IV: NETVÆRK FOR VIDENSVIRKSOMHEDER

Ambition:

Der er mange videnvirksomheder i Lyngby-Taarbæk. Men videndelingen mellem disse er forholdsvis begrænset. En af ambitionerne i vidensbystrategien er, at små og mellemstore videnvirksomheder i vækst skal kunne trække mere på hinandens erfaringer og drøfte fælles udfordringer.

Lyngby-Taarbæk har mange unge videnvirksomheder, der er kommet ind – eller er på vej ind – i en vækstfase. Her løber man ind i en række nye udfordringer. Det gælder global markedsbearbejdning, internationalisering, organisationsudvikling og innovationsledelse.

Den geografiske nærhed og det store antal unge videnvirksomheder i området giver gode muligheder for at etablere udbytterige netværk. Samtidig vil DTU på en række områder kunne bidrage med forskningsbaseret viden.

En anden ambition er at styrke den generelle netværksdannelse på tværs af virksomheder, uddannelsesinstitutioner, kommune og andre organisationer i området. Mange af de ambitiøse mål i vidensbystrategien kan kun realiseres, hvis der etableres nye samarbejdsprojekter på tværs af sektorerne. Forudsætningen herfor er, at aktørerne kan mødes, opbygge tillid og udveksle idéer til konkrete projekter.

Det er et mål at afholde en årlig innovationskonference for alle aktører i området med interesse for vidensbyprojektet. Innovationskonferencen skal være en event, der samler flere hundrede erhvervsledere, forskere, uddannelsesledere og politikere.

FAKTA

- Vidensby er kick startet ved at etablere en række vidensbynetværk – kaldet VBN. Netværkene mobiliserer de lokale kræfter omkring strategiens temaer. Lokale virksomheder og institutioner er tovholdere for netværkene.
- Der er pt. følgende netværk

Netværk	Tovholder
1. VBN Klima og grøn teknologi	COWI
2. VBN Iværksætteri og entrepreneurship	K-nord
3. VBN Internationalisering	DTU
4. VBN Byudvikling og handel	Lyngby-Taarbæk Kommunes Tekniske Forvaltning
5. VBN Velfærdsinnovation	DTU og Lyngby-Taarbæk Kommunes Social- og Sundhedsforvaltning

Ambition:

Lyngby-Taarbæk har i dag et stærkt brand som grønt område. Vi er kendt for at have mange rekreative kvaliteter. Dyrehaven, Mølleåen, de fredede områder, søer skove og områdets mange grønne lommer giver livskvalitet.

Det er et godt udgangspunkt for at tiltrække flere borgere og virksomheder. Men ambitionen rækker videre end at bevare Lyngby-Taarbæks grønne, rekreative identitet. Ambitionen er at gøre Lyngby-Taarbæk til et bæredygtigt udviklingslaboratorium, hvor virksomheder, kommune, forskere og forsyningsselskaber samarbejder om at udvikle bæredygtige teknologier og bæredygtigt byggeri.

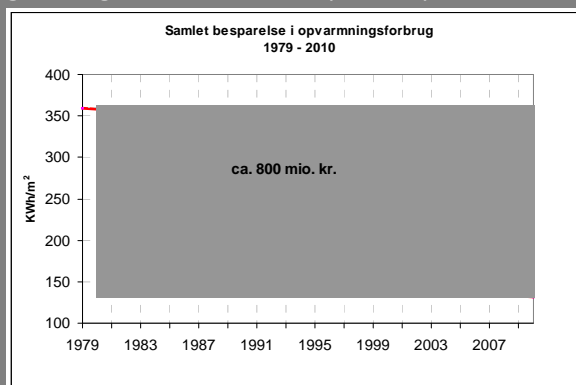
DTU har forskningsmæssige spidskompetencer inden for de fleste grønne vækstmarkeder. Det gælder bl.a. brændselsceller, vand (fx rensning og filtrering), energieffektivitet, vindenergi, biobrændsel og industriel bioteknologi. Scion-DTU A/S Lyngby huser en række nystartede cleantech virksomheder. Cowi har en stærk international position inden for klima og energi. Kommunen har i mange år arbejdet strategisk med såvel CO2-reduktion og Agenda 21-mål for kommunens egne bygninger.

En motor for samarbejde og partnerskaber kan være vision om at fortætte Kgs. Lyngby, som ligger i denne strategi og Letbanen. Nye bygninger kan virke som en barriere i forhold til det grønne omdømme. Men hvis fortætningen sker på et bæredygtigt grundlag, kan der skabes en fælles identitet i området som en grøn, bæredygtig kommune.

Der skal udvikles lavenergibyggeri samtidig med, at det grønne element indtænkes i udviklingen af nye bygninger – fx i form af grønne tage og grønne uderum. Det er også afgørende, at der fortsat investeres i energi- og miljøvenlige tiltag i områdets eksisterende bygninger (se i indsatsområde VIII). Det skal også ses i sammenhæng med Lyngby-Taarbæk Kommunes klimastrategi og handlingsplan, der opstiller mål for såvel CO2-udledning, som for, hvordan kommunen kan forebygge og tilpasse sig de forventede klimaforandringer. Med Lyngbys traditionelle grønne profil er der basis for at udvikle nye og relativt billige løsninger på klimatilpasningsområdet.

FAKTA

- På verdensplan forventes de samlede investeringer i vedvarende energiteknologi at vokse med mere end 200 % frem mod 2030 (Kilde: Bloomberg New Energy Finance, Fact Book 2010)
- Lyngby-Taarbæk Kommunes beregninger viser, at en langvarig klimainsats i kommunens bygninger har givet en samlet besparelse på varmeområdet ca. 800 mio. kr. i løbet af de seneste 30 år.



Ambition:

Det er nødvendigt at nytænke måden, vi udvikler og leverer velfærdsydelser på. Den demografiske udvikling betyder, at stadigt færre arbejdende mennesker skal finansiere velfærdsydelser til stadigt flere personer uden for arbejdsstyrken. Samtidig stiger vores forventninger til kvaliteten af velfærdsydelserne.

Hverken private virksomheder eller offentlige institutioner har kompetencerne til at udvikle fremtidens løsninger alene. Derfor handler det om at løse udfordringerne i nye partnerskaber mellem kommuner, regioner, virksomheder og forskere, der i fællesskab udvikler nye velfærdskoncepter.

Lyngby-Taarbæk har både et behov for og en forpligtelse til at bidrage. Et *behov*, fordi vi ønsker at opretholde et højt serviceniveau i kommunens velfærdsydelser trods en presset økonomi. Og en *forpligtelse* fordi Lyngby-Taarbæk også på dette område er en unik vidensby. DTU forsker i teknologier med stor relevans for fremtidens velfærdsydelser. Byen har en masse virksomheder, der teknologisk og kompetencemæssigt kan bidrage til nye velfærdsteknologier. Og kommunen rummer ca. 100 velfærdsinstitutioner, der kan bidrage med know how og idéer.

Ambitionen er, at vi i Lyngby-Taarbæk skal være initiativtagere til en række nye projekter. De skal bidrage til bedre velfærd og dermed komme kommunens borgere til gode. Og de skal resultere i vækst og mereksport blandt de deltagende virksomheder. Mange af projekterne kan med fordel have deltagere fra andre kommuner, der kan bidrage med de rette kompetencer og sikre, at løsningerne ikke bliver egnesspecifikke løsninger, men koncepter, som kan eksporteres til andre kommuner i ind- og udland.

Der er allerede aktiviteter i gang på ældre- og sundhedsområdet, fx i forhold til bygning af fremtidens plejehjem. Et særligt fokusområde bør også være digitalisering af folkeskolens undervisning og læring. Med landets bedste folkeskoler, en stor og innovativ IT-klynge samt ressourcestærke lærere, elever og forældre har kommunen stærke kort på hånden.

Samtidig er folkeskolen et område, som kun få har satset på til dato. Til trods for et stort behov. Ambitionen kunne være at skabe en vifte af løsninger i form af digitale undervisningsmetoder, digital skoleadministration, intelligente undervisningsredskaber og netværksbaserede efteruddannelses tilbud til skolelærere. Også før-skolemiljøet i kommunernes dagtilbud kan med fordel indtænkes.

Målet er en åben innovationsproces, hvor brugere, virksomheder og forskere samarbejder aktivt om at udvikle fremtidens digitale løsninger og læringsmiljøer.

FAKTA

- Flere af byens IT-virksomheder har allerede erfaringer med digitale løsninger på skoleområdet. Fx har Mark Information etableret et samarbejde med en kommune om digitale løsninger på SFO-området.
- Der er mange muligheder for at finansiere udvikling af velfærdsteknologi. Fx støtter Fornyelsesfonden virksomheders deltagelse i innovationsprojekter inden for velfærdsinnovation. Undervisningsministeriet har afsat en større pulje til at støtte digitaliseringsprojekter på skoleområdet. Også regionerne støtter udviklings- og demonstrationsprojekter inden for velfærdsinnovation.

INDSATSOMRÅDE VII: FREMME AF IVÆRKSÆTTERE OG ENTREPRENEURSHIP

Ambition:

Lyngby-Taarbæk skal være en kommune med langt flere succesfulde iværksættere og vækstgeneratorer i de større virksomheder med internationalt fokus. Vi har nogle af landets bedste skoler og uddannelsesinstitutioner til at skabe grundlaget for en stærk iværksætterkultur. Vi har et universitet, der skaber mange nye forskningsresultater med kommercielt potentiale. Vi har en masse dygtige erhvervsledere, der kan bidrage med råd og sparring til nystartede virksomheder. Og vi har nogle af landets højest uddannede og mest kreative borgere til at udvikle og lede nye virksomheder.

Forskerparken Scion-DTU A/S Lyngby er i dag Lyngby-Taarbæks flagskib på iværksætterfronten – et bevis på det potentiale, som DTU indeholder for at udvikle nye, innovative virksomheder.

Men indsatsen kan løftes betydeligt på andre områder. Ambitionen er at skabe en fødekæde for innovation og iværksætteri, som kan starte i daginstitutionerne og fortsætte i folkeskolen i form af bl.a. projekter og konkurrencer, som skal stimulere interessen for iværksætteri. Fødekæden skal fortsætte i gymnasiet, i de erhvervsfaglige uddannelser og på universitetet, hvor elever og studerende skal lære at starte virksomhed gennem praktiske forløb, hvor de skal arbejde med idéudvikling og virksomhedsetablering.

En af ambitionerne i vidensbystrategien er at etablere en erhvervs- og innovationspark tæt på DTU, der er skræddersyet til vækstvirksomheder inden for disse områder. Parken skal danne ramme for at udvikle en klynge af innovative videnvirksomheder. Og den skal tiltrække danske og internationale virksomheder - med interesse for at ligge tæt på DTU og i en kommune med højtuddannet arbejdskraft.

Derefter skal der tages initiativer i Lyngby-Taarbæk, der optimerer mulighederne for, at den uddannelsesmæssige satsning på entrepreneurship kan føre til flere virksomheder. Indsatsen kan bl.a. omfatte:

- Scouting af forretningsidéer (skuffeidéer) i områdets virksomheder, som de studerende kan videreudvikle som led i projektforsøg på fx erhvervsuddannelserne.
- Et væksthus hvor elever, studerende og andre kreative iværksættere får hjælp og vejledning til at kommercialisere gode idéer.
- Matchmakingaktiviteter hvor iværksættere får mulighed for at præsentere idéer og forretningsplaner for virksomheder og lokale investorer.

FAKTA

- Vejle er det første sted i landet, hvor man systematisk har arbejdet med at udvikle en sammenhængende kompetenceopbygning i iværksætteri – startende i folkeskolen. Succes'en kan bl.a. aflæses i, at Vejle Handelsskoles væksthus for elever, der vil starte egen virksomhed, rummer 15 virksomheder.
- K-Nord starter i 2012 en ny professionsbacheloruddannelse i innovation og entrepreneurship på Trongårdsvej i Lyngby. Det er en overbygning på alle tekniske og merkantile akademiuddannelser.

Ambition:

Hvis Lyngby-Taarbæk skal fremstå som et grønt og bæredygtigt område er det vigtigt, at områdets virksomheder, uddannelsesinstitutioner og kommunale ejendomme bliver blandt landets mest energieffektive.

En undersøgelse fra Håndværksrådet (2009) viser, at små og mellemstore virksomheder ofte kan spare mange penge på energiforbruget gennem mindre investeringer i nye maskiner, isolering, nye energikilder mv. Vurderingen er, at det for langt de fleste virksomheder er muligt at spare op til 20 % på energiforbruget gennem beskedne merinvesteringer. Der er en stor efterspørgsel efter rådgivning på området, men energiselskaberne tilbyder i dag primært rådgivning til store virksomheder.

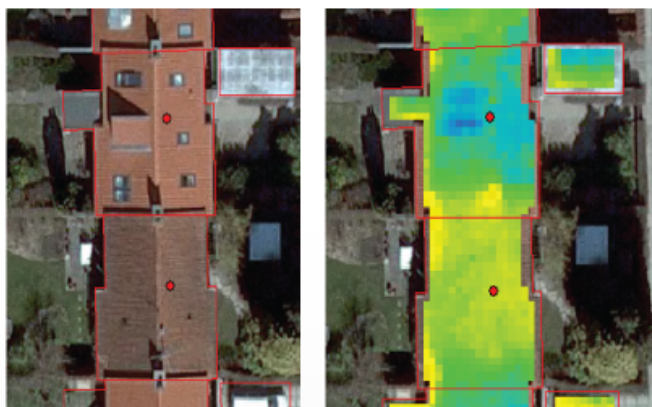
For at fremme energieffektiviseringer er det ambitionen at udvikle et rådgivningstilbud, hvor virksomheder kan få foretaget en energiteknisk gennemgang og modtage forslag og anbefalinger til energioptimeringer. Rådgivningstilbuddet kan udvikles i et samarbejde mellem energiforsyningsselskaberne og områdets øvrige nøgleaktører med udgangspunkt i vidensbynetværket VBN Klima og grøn teknologi for at sikre bred forankring.

Vidensbynetværket vil både kunne fokusere på at gøre virksomhederne mere grønne og bæredygtige samt give inspiration og input til, hvordan området og virksomhederne kan markedsføre og brande sig på bæredygtighed. For eksempel bør Lyngby med sin særlige profil som grøn by med mange grønne arealer gå forrest i at skabe nye løsninger til at beskytte den eksisterende bygningsmasse og anlæg mod f.eks. ekstreme regnskyl.

FAKTA

- Lyngby-Taarbæk Kommune gennemførte i 2010 et pilotforsøg, hvor hele kommunen blev termografisk overfløjet. Samtlige bygninger i kommunen blev fotograferet og resultatet er tilgængeligt på kommunens hjemmeside, www.ltk.dk. Dermed kan borgere og virksomheder få en indikation af, hvor stort et varmetab der er fra deres bygninger. Denne viden skal inspirere til energirenovering af bygninger. Det er et godt eksempel på innovation på klimaområdet.

Det gode eksempel



Her kan du tydeligt se forskellen på et nyt og et ældre tag. Nederst ses, at det ældre tag har en højere overfladetemperatur (gule og grønne farver), mens det nyrenoverede tag har en lavere overfladetemperatur (grønne til blå farver).

Ambition:

Lyngby-Taarbæk Kommune skal være et sted, hvor borgere og virksomheder møder en åben og serviceorienteret tilgang. Det gælder i mødet med den kommunale sagsbehandling i fx miljø-sager, byggesager andre sager eller i Borgerservice.

Kommunens ambition er, at den kommunale service skal være i top. Kommunen vil arbejde for, at det bliver let for både virksomheder og borgere at komme i kontakt med relevante personer i forvaltningerne. Der skal være en så høj grad af gennemsigtighed i den kommunale sagsbehandling som muligt og flest mulige løsninger skal med tiden digitaliseres, så man kan betjene sig selv.

Kommunen digitaliserede i 2011 byggesagsområdet. Lyngby-Taarbæk Kommune har i samarbejde med en række andre kommuner, Erhvervs- og Byggestyrelsen og KL udviklet et system til digital byggesagsbehandling. Via www.ltk.dk kan man 24 timer i døgnet afklare muligheder, se arkivoplysninger og søge om byggetilladelse. Det digitale ansøgningsmodul kan endda hjælpe borgere og virksomheder til at kvalitetssikre ansøgningerne. Det sparer tid for begge parter, hvis alt relevant materiale er med første gang. Dermed bliver sagsbehandlingstiden kortere.

Endelig skal Lyngby-Taarbæk Kommune ikke alene være sagsbehandler på indkomne ansøgninger og sager. Det er vigtigt, at kommunen tidligt kan hjælpe virksomheder, der går med overvejelser om udvidelser, produktion, tilflytning m.v. Derfor undersøges mulighederne for at udvikle en one-stop-shop, hvor virksomhederne kan få råd og vejledning om muligheder og begrænsninger i eksisterende lovgivning og lokalplaner.

Også i mødet med Jobcenteret, skal borgere og virksomheder opleve en hurtig og professionel behandling. Et godt samarbejde er et vigtigt redskab til at dække behovet for arbejdskraft i fremtiden.

FAKTA

- Dansk Industri lavede i 2010 en benchmarking af det lokale erhvervs-klima i alle danske kommuner. Benchmarkingen omfattede en række forskellige indikatorer. Lyngby-Taarbæk kom i benchmarkingen godt ud på indikatorer for infrastruktur og transport samt kommunens image. Til gengæld lå kommunen mindre godt på indikatorer for kommunal sagsbehandling og dialog/information til virksomhederne.

Vidensbyambassadører*Politiske repræsentanter fra Lyngby-Taarbæk Kommune:*

Borgmester Søren P. Rasmussen (Venstre)

Formand for Udviklings- og Strategiudvalget i LTK Birgitte Hannibal (Venstre)

Viceborgmester, formand for Byplanudvalget Simon Pihl Sørensen (Socialdemokratiet)

Henrik Brade Johansen (Radikale Venstre)

Rolf Aagaard Svendsen (Konservativ Folkeparti)

Curt Købsted (Dansk Folkeparti)

Søren Hoby Andersen (Socialistisk Folkeparti)

Jørn Moos (udenfor parti).

Repræsentanter for virksomheder:

Dir. Kjartan Langvad, Pihl og Søn

Forretningschef Johnny Buchgraitz, Magasin

Adm. dir. Carsten Ludvig, Johannes Fog

Dir. Sven A. Blomberg, BRF Kredit

Underdir. Henrik Blavnsfeldt, Realkredit Danmark

Dir. Jørgen Klejnstrup, Danica Pension

Group Vice President Jacob Gulmann, Hempel

CEO Svend Åge Lundgaard Jensen, Thrane & Thrane

CEO Morten B. Steiner, TIA

Arkitekt Johan Fogh, Fogh og Følner

Arkitekt og partner Jan Søndergaard/Anja Rolvung, KHR Arkitekterne

Dir. Flemming Engelhardt, Dades/Datea

Forretningschef Kirsten Henriksen, Alectia

Udviklingsdir. Stig P. Christensen, Cowi

Divisionsdirektør Steffen Gøth, Cowi

Dir. Torben Schwabe, Lyngby Storcenter (formand for Erhvervsrådet)

Birgit Aaby, administrerende direktør, Lyngby Boldklub A/S

Repræsentanter for uddannelsesinstitutioner:

Rektor Lars Pallesen, DTU

Dir. René van Laer, K-Nord (næstformand for Erhvervsrådet)

Rektor Poul Rasmussen, Virum Gymnasium

Vidensby-netværk – status juli 2011

Netværk	Ansvarlig	Tovholder	1. møde	2. Møde
1. VBN Klima og grøn teknologi	COWI	Markedsdirektør Ole Stilling, COWIs Økonomi, management og planlægnings- division	3 temamøder aftalt. Gjort opmærksom på KKR, Grøn fond på 200 mio. kr.	1. september 2011, kl. 15-18, COWI, Parallelvej 2, Kgs. Lyngby.
2. VBN Iværksætter og entrepreneurship	K-nord	Rektor Ivar Lykke Ørnby, K-nord og Direktør René van Laer, K-nord	Fokusområder: 1) Grundskole/ ungdomsudd. 2) Ungdomsudd./ videregående udd.	Mødedato: Følger Tema: grundskole/ ungdomsudd. - erfaringer fra Vejle
3. VBN Internationa- lisering	DTU	HR-chef, underdirektør Charlotte Boysen Schmidt, DTU <u>Nye tovholdere:</u> Charlotte Larsen og Tina Messerschmidt	Fokusområder: 1) Boligsituationen, 2) Skole/ dagtilbud, 3) Sociale og kulturelle tilbud	15/9 kl. 14 – 17, DTU
4. VBN Byudvikling og handel	LTK	Jørgen Olsen, byplanarkitekt, souschef, Lyngby- Taarbæk Kommune	Efter sommerferien	
5. VBN Velfærds- innovation	Afventer	Jakob Sylvest Nielsen, afdelingsleder Service og Sundhed, Lyngby-Taarbæk Kommune Og Jan Molzen, kontorchef, DTU erhverv og myndighed	Efter sommerferien	

Koordinering:

Vidensbysekretariatet koordinerer netværkene. Der blev afholdt møde med tovholderne 1/7 med det formål, at evaluere 1. møde og præsentere Ditte Marie Pedersen, AC-medarbejder for netværkene, der starter i LTK 1/8 i løntilskud. Der er koordineringsmøder med de to netværk, der starter efter sommerferien. Der er enighed om, at netværksinitiativet er kommet godt fra start.

Status:

De første tre netværk har afholdt 1. møde. Tim Andersen har gæstet alle netværk og givet en introduktion til vidensbystrategien. Netværkene havde 10-15 deltagere, men en generel udfordring i forhold til at få flere virksomheder ind i netværkene.

For de tre netværk:

- Møde 2-4 er under planlægning. Netværk afholder møder i efteråret og leverer en indstilling til Task Forcen, som afslutning på arbejdet i 2011. Ideerne, der ind til nu er drøftet, ligger inden for vidensbystrategiens indsatsområder.

For de to andre netværk:

- VBN Byudvikling og handel starter efter sommerferien – dato ikke fastsat.
- VBN Velfærdsinnovation har fået tovholdere, Jakob Sylvest Nielsen, afdelingsleder Service og Sundhed, Lyngby-Taarbæk Kommune og Jan Molzen, kontorchef, DTU erhverv og myndighed. Disse er valgt pga. deres store viden og overblik over velfærdsinnovationsområdet fra kommunal og forskningsmæssig vinkel.

Oprettet af: (initialer)	frlu
Oprettet den: (dato)	15/6 2011 Senest rettet: 1/8 2011

Projektskabelon for projekter i LTK	
Emne: (titel på projektet)	Letbanen er her!
Beskrivelse: (kort beskrivelse af projektet)	<p>Eventkommunikation af vidensbystrategien og kommuneplanstrategien for strækningen langs den kommende letbane i LTK og vidensbyen. Målgruppe er byens borgere og brugere (herunder virksomheder, uddannelsesinstitutioner og kommunale institutioner). Formålet er at kommunikere Letbanen som den største begivenhed i Lyngby-Taarbæk siden S-toget kom til byen, og dermed inddrage borgerne i en høring omkring byudvikling.</p> <p>Event planlægges til en dag i november/ december. Det skal belyses, om denne tidshorisont er realistisk i forhold til at involvere mange aktører og kommunikere begivenheden.</p>
Handleplan: (overordnet beskrivelse af hvordan projektet gennemføres)	<p>Ideen er, at eventen skal strække sig over hele letbanestrækningen inden for kommunen med mindst 6 stationer. Busser skal køre i pendulfart, så man kan mærke, hvordan letbanen kommer til at gå - og se byen fra denne vinkel. Ved de seks stationer (og måske flere steder) skal centrale aktører sørge for at have oplevelser, der visualiserer visionerne for fremtidens vækst i LTK. Der kan være udstillinger, ting, man kan prøve, dialogmøder, høringer, prøvesmagninger, musik, underholdning, kultur, sport, interaktive events (iPod) etc. Det er op til de centrale aktører, at opbygge attraktive poster, der tiltrækker borgere.</p> <p>Hurtig brainstorm over mulige events på strækningen (mangle flere aktører kan inddrages og mange andre aktiviteter kan tænkes):</p> <p>Movia/ Lyngby Turistfart/ andre: Indsætter busser i letbanestrækningen, der giver folk en oplevelse af den kommende akse mellem Kgs. Lyngby og DTU med de seks stationer. Gerne events om byudvikling i bussen.</p> <p>COWI: Klima og grøn teknologi-værksted - kan du udvikle fremtidens grønne løsning? Debatmøde mellem politikere, virksomheder og Danmarks Naturfredningsforening om LTK som grøn vækstkommune.</p> <p>Jernbanepladsen: DSB kunne lave udstilling om, hvad S-toget betød for Lyngby evt. i</p>

	<p>samarbejde med Lyngby-Taarbæk Stadsarkiv.</p> <p>Rådhuset: Borgermøde i KMB-salen om byfortætning i Kgs. Lyngby, mød velfærdsteknologien i forhallen, prøv fremtidens digitale folkeskole, mød politikerne, mød Teknisk Forvaltning på en digital måde etc..</p> <p>Lyngby-Storcenter/ Magasin: inden for og udenfor på Klampenborgvej: Hvad forventer du af fremtidens handelsby? Dialog mellem handlende og forretninger i LTK. Prøv den nye gourmetrestaurant (eller lignende), studenter-lektiecafe, international velkomstkultur i praksis etc. Letbaneudstilling, hvis muligt.</p> <p>Fortunbyen: Værksted: Fremtidens boligområde - vær med til at udvikle det sammen med førende arkitekter. Dialog om byfortætning - for eller imod? Mød boligselskaberne - hvad kan de gøre for dig, hvis du er studerende?</p> <p>DTU: Vær en del af en universitetsby, mød forskerne, se planerne for det nye DTU, prøv selv at forske, mød iværksætterne, matchmaking, mød VBN netværkene. Vær med til at sætte præg på en kommende gang/ cykelsti fra Kgs. Lyngby til DTU.</p> <p>K-Nord: Har du en iværksætter i maven?</p> <p>Sportsevent mellem DTU og K-Nord studerende.</p> <p>- og mange andre aktører og aktiviteter (fx BRF, Danica Pension, Scion DTU A/S).</p> <p>På hele strækningen kan VidensByNetværkene have poster med dialog og events. Ligesom kommunens institutioner, små virksomheder, butikker og lokale aktører kan byde ind med aktiviteter - efter mottoet jo flere, jo bedre (bare de selv arrangerer og betaler aktiviteten).</p> <p>Politisk topmøde: Hertil kunne med fordel kobles det politiske topmøde eller workshop, der er planlagt i forbindelse med omdannelsesstrategien for letbanestrækningen i et samarbejde mellem de ti ringby-kommuner. Topmødet er planlagt til at foregå i slutningen af 2011 med deltagelse af politikere, erhvervsliv, interesseorganisationer på baggrund af det politiske charter for letbaneudviklingen. Et forslag om at lægge dette topmøde på fx DTU (start/ slutpunktet for den kommende letbane) på samme dag bringes ind i den tværkommunale arbejdsgruppe om politisk forankring af Loop City.</p>
--	-----------------------------------------------------------------------------------------------------------------------------------------------------------------------------------------------------------------------------------------------------------------------------------------------------------------------------------------------------------------------------------------------------------------------------------------------------------------------------------------------------------------------------------------------------------------------------------------------------------------------------------------------------------------------------------------------------------------------------------------------------------------------------------------------------------------------------------------------------------------------------------------------------------------------------------------------------------------------------------------------------------------------------------------------------------------------------------------------------------------------------------------------------------------------------------------------------------------------------------------------------------------------------------------------------------------------------------------------------------------------------------------------------------------------------------------------------------------------------------------------------------------------------------------------------------------------------------------------------------------------------------------------------------------------------------------------------------------------------------------------------------------------------------------------------------------------------------------------------------------------------------------------------------------------------------------------------------------------------------------------------------------------------------------------------------------------------------------------------------------------------------------------------------------------------------------------------------------------

	Det hele kommunikeres samlet som en stor event.
Kritiske forudsætninger og opmærksomhedspunkter: (risiko og interessenanalyse)	Kræver professionel eventmaker, der evner at overbevise centrale aktører langs strækningen om, at de skal lægge et in kind bidrag i denne event og bidrage til en samlet branding af Lyngby som letbanens attraktive handels- og universitetsby. Ideen er opstået i Task Forcen og afprøvet med vidensbysekretariatet og kommuneplanstrategiansvarlige. Planlægningen skal tage hensyn til vejret i november/ december (fortrinsvis indendørsaktiviteter og buskørsel)
Milepæle (m. datoer) og projekt slutdato: (minimum dato for låsning af projektet (afklaring) samt dato for afslutning)	29/6 2011: Drøftet i Task Force - videre arbejde med projekt godkendt 16/8 2011: Sag i USU 6/9 2011: Sag på Task Force møde
Beslægtede igangværende projekter: (beskriv grænseflade)	Vidensbyprojekt, kommuneplanstrategi, Letbane-projekt
Økonomi	
Beløb i t.kr. Penge til ekstern (gerne lokal) eventmaker, der kan sætte de centrale aktører i gang med eventen, lægge en fælles linje, planlægge og kommunikere ville kunne tages af USUs budget. In kind bidrag fra centrale aktører i form af medarbejdere, udstyr, events etc. Eventen skal holdes inden for de afsatte midler til høring af kommuneplanstrategien, hvor det samlede budget er 250.000 t.kr.	
Projektdata	
Projektansvarlig: (projektleder eller skribent)	Task Forcen og USU med ass. fra vidensbysek.
Bemanding: (v. oprettelse af projektgruppe)	Eventmaker med reference til Task Forcen
Aktivitetssområde:	Alle
Forvaltning:	Alle
Politisk eller administrativt projekt:	- Politisk eller administrativ? -
Tema:	- Tilføj tema -

N O T A T

om

sammenhænge mellem vidensby- og kommuneplanstrategi samt arkitektkonkurrence og handleplan for borgerinddragelse

I sag nr. 4 om "Kommuneplanstrategi", behandlet på Udviklings- og Strategiudvalgets møde den 14. juni 2011, efterspørges et notat om sammenhængen mellem vidensbystrategien, kommuneplanstrategien, arkitektkonkurrence og handleplan for borgerinddragelse.

Sammenhængen mellem ovennævnte er som følger:

Vidensbystrategi – Vidensby 2020

Der har over længere tid været arbejdet på Vidensby 2020, som beskrives som startskuddet på klima- og kommuneplanstrategien med efterfølgende handlingsplan for klimaindsatser og revision af kommuneplanen som følge.

Vidensby 2020 forventes vedtaget august 2011.

Vidensbystrategien er ikke lovpligtig, men er en strategi, der er udarbejdet i et samarbejde mellem erhvervsliv, uddannelsesinstitutioner og kommune.

Klima- og kommuneplanstrategi

Kommuneplanstrategi er lovpligtig. Klimastrategi er ikke lovpligtig. Lovpligtige strategier skal sendes i høring i mindst 8 uger.

Et resumé af vidensbystrategien – Vidensby 2020 indarbejdes i klima- og kommuneplanstrategien. Det kommer især til at dreje sig om emnerne under hovedoverskriften Strategisk byudvikling og de tilhørende indsatsområder samt emner om bæredygtighed og klima.

./ Udkast til resumé vedlægges dette notat. Udkastet vil blive bearbejdet yderligere i den endelige version.

Forslag til klima- og kommuneplanstrategi er planlagt vedtaget oktober 2011 med høring fra medio november til ultimo januar, idet høringen forventes forlænget til mindst 10 uger på grund af julen.

Klima- og kommuneplanstrategien forventes vedtaget endeligt i marts 2012.

Byfortætning og eventuel arkitektkonkurrence

I vidensbystrategien er det et mål at fremme en byfortætning til støtte for visionen om Vidensby 2020. Forvaltningen gav i marts 2011 et første bud på en bymodel, der skal visualisere en mulig fortætning frem til 2020 - 30. For at kvalificere dette oplæg lægges der op til at afholde en arkitektkonkurrence efter vedtagelsen af klima- og kommuneplanstrategien. Konkurrencen skal danne grundlag for revisionen af kommuneplanen.

Borgerinddragelsesinitiativer

Borgerinddragelsesinitiativer planlægges afholdt i forbindelse med høringen af forslag til klima- og kommuneplanstrategien. Se handleplan for borgerinddragelsesinitiativ "Letbanen er her!".

Det er lovpligtigt i forbindelse med høringen af enten forslag til kommuneplanstrategi eller forslag til ny kommuneplan, at der lægges op til debatskabende aktivitet. Der er som i tidligere forløb lagt op til at dette sker i forbindelse med høringen af klima- og kommuneplanstrategien, idet det vurderes, at det er

i denne fase, at borgere og andre kan gøre deres indflydelse mest gældende og ikke først i forbindelse med revisionen af kommuneplanen.

Revision af Kommuneplan 2009

Efter vedtagelse af klima- og kommuneplanstrategi skal der ske en revision af Kommuneplan 2009. Denne skal senest være vedtaget inden udgangen af 2013. Der afholdes en 8 ugers høring i forbindelse med vedtagelse af et kommuneplanforslag inden endelig vedtagelse.

Der sigtes mod, at en eventuel bymodel vil kunne indarbejdes i Kommuneplan 2013.

Andre aktiviteter, der støtter op om Vidensby 2020 samt klima- og kommuneplanstrategi

Vidensby-Organisation

Der arbejdes på mange fronter herunder på etablering af en vidensbyorganisation, der skal stå for implementering af vidensbystrategien på forskellige niveauer – herunder udarbejdelse af en handleplan som en særskilt opfølgning på vidensbystrategien.

VCN - VidensByNetværk

Netværkene mødes løbende, herunder også VCN byudvikling og handel, der stiler mod at levere et høringssvar til klima- og kommuneplanstrategien.

Høringssvar fra de øvrige netværk kan eventuelt også komme på tale f.eks. fra VCN klima og bæredygtighed.

Øvrige aktiviteter

Der arbejdes derudover løbende videre på arbejdet omkring realiseringen af letbanen, udviklingen af Sorgenfri Torv, Plejecenter på Dyrehavegårds jorder, Lyngby idrætsby osv.

Af eksterne planer kan nævnes Fingerplan (der vedtages medio 2012), regional udviklingsplan og ditto klimastrategi, vand og natura 2000-planer osv.

Det hele søges indarbejdet i kommuneplanstrategi 2011 alternativt i selvstændige forløb afhængig af tidsplaner og formål.

Eva Ørum

Bilag til notat af 11.07.2011

Vidensby 2020

UDKAST TIL RESUMÉ TIL AT SÆTTE IND I KLIMA- OG KOMMUNEPLANSTRATEGI

(Tekstboks i det følgende placeres i margin af layoutet i det endelige produkt)

Vidensby 2020 er en udviklingsstrategi, der er udarbejdet af erhvervsliv, uddannelsesinstitutioner og Lyngby-Taarbæk Kommune. På de følgende sider præsenteres Vidensby 2020 i korte træk med særligt fokus på strategisk byudvikling.

Vidensby 2020 er udgangspunkt for den efterfølgende beskrivelse af en byvision i Klima- og kommuneplanstrategien.

Det søges hermed at skabe basis for en videre og dermed bredere dialog med borgere og andre interesserede omkring den fysiske udvikling af Lyngby-Taarbæk frem til 2020/30.

Vidensby 2020 vil kunne læses i sin fulde udstrækning på www.ltk.dk

Lyngby-Taarbæk har alle forudsætninger for at blive et hot spot for viden i 2020 – en vidensby.

Undersøgelser viser, at der findes en nærmest ekstrem specialisering inden for videntunge erhverv. Et af Europas førende tekniske universiteter (DTU) ligger her sammen med nogle af landets bedste folkeskoler, gymnasier og erhvervsskoler. Samtidigt bor nogle af landets mest veluddannede borgere i kommunen og en letbane er på vej. Men undersøgelser viser også, at området er udfordret på de traditionelle styrkepositioner.

Task Forcen nedsat af Erhvervsrådet har i samarbejde med Lyngby-Taarbæk Kommunes Udviklings- og Strategiudvalg sat sig i spidsen for Vidensby 2020. Der har endvidere været udpeget 27 vidensbyambassadører.

(SE TEKSTBOKS OM TASK FORCE OG VIDENSBYAMBASSADØRER NEDERST I DOKUMENTET)

Visionen for Vidensby 2020 er at være:

- En af Nordeuropas førende videns- og universitetsbyer
- En førende uddannelsesby med høj kvalitet, bredt udbud og et generelt højt uddannelsesniveau
- Et internationalt orienteret knudepunkt for arbejdskraft, kultur og handel
- Et område kendetegnet ved bæredygtig vækst, velfærd og byudvikling.

Vidensby 2020 sætter nye, høje ambitioner i forhold til at tiltrække og fastholde videntvirkomheder, udvikle byen til en universitetsby, skabe byliv, danne netværk, gøre området til grønt og bæredygtigt med energirådgivningstilbud, fremme velfærdsinnovation, få flere iværksættere og fremme erhvervs- og borgerservicen i kommunen. I alt er der i vidensby 2020 formuleret 9 indsatsområder for at nå strategiens mål.

Styrker

Analysen om den erhvervsmæssige specialisering i Lyngby-Taarbæk og om det kreative Lyngby-Taarbæk viser, at Lyngby-Taarbæk har en nærmest ekstrem specialisering inden for videntunge erhverv. Specielt IT, finansiering/forsikring, ingeniørvirksomheder, arkitekter og farma/biotek står stærkt i området. De fleste af disse erhverv fylder beskæftigelsesmæssigt 5-6 gange mere end i en gennemsnitskommune. Det er samtidigt Kgs. Lyngby med Storcenteret, specialbutikkerne på hovedgaden og Magasin, der gør, at Lyngby-Taarbæk står stærkt som handelsby. Uddannelsessektoren fylder seks gange så meget i Lyngby-Taarbæk som i en gennemsnitskommune. Både når det gælder gymnasi-

er, erhvervsfaglige grunduddannelser og videregående uddannelser er Lyngby-Taarbæk i høj grad en by, der tiltrækker unge, der vil tilegne sig viden. Og borgerne er generelt veluddannede - 18 % af Lyngby-Taarbæks indbyggere har en lang videregående uddannelse, hvilket er højt i forhold til et landsgennemsnit på 7 % og 11 % i Hovedstadsregionen. Lyngby-Taarbæk har derudover landets højeste andel af kreative arbejdspladser. 61 % af arbejdspladserne kræver evnen til at kombinere eksisterende viden til nye brugbare løsninger. Det kan være som forsker, ingeniør, arkitekt, IT-udvikler, jurist, marketing etc. På landsplan er andelen af kreative arbejdspladser kun 38 %. Uanset den store andel af kreative borgere i kommunen pendler ca. 3.500 mennesker hver dag ind i kommunen til et job i de kreative erhverv/ videnvirksomheder. Sidst men ikke mindst har Lyngby-Taarbæk mange rekreative kvaliteter, hvilket vægtes højt, når der søges bolig.

Alle styrker er med til at danne grobund for Vidensby 2020 på den ene eller den anden måde. Bevidstheden om styrkerne er vigtig også for at skabe sammenhængskraft og enighed om, at kommunen er på rette vej.

Udfordringer

Ud over mange styrker har kommunen også nogle udfordringer. Der mangler erhvervsarealer. Analysen viser, at flere videnvirksomheder forventer at flytte ud af kommunen, når de vokser sig større. Den kollektive transport til og fra DTU, K-Nord og de vigtigste erhvervsområder er ikke optimal. Og det er ikke særligt synligt i bybilledet, at et stort universitet ligger i byen. Detailhandlen er presset og sammenlignet med København vurderes det, at der er mangel på oplevelser, cafe- og spisemuligheder i Kgs. Lyngby. Kommunen er dog fortsat kendt som en grøn kommune forstået på den måde, at alle kender Dyrehaven, Furesøen, Lyngby Sø, osv. Men at være en grøn kommune handler i fremtiden også om bæredygtighed, og her kan og bør der ske forbedringer - især klimaforandringerne giver sine udfordringer. En generel udfordring er også, at kommunens attraktivitet er udfordret af presset på velfærdsydelse - blandt andet på grund af den demografiske udvikling.

Vision og mål for Vidensby 2020

Udgangspunktet for visionen er, at bedre livskvalitet og velfærdsydelser, bæredygtig og grøn byudvikling, en mere attraktiv handelsby, et stærkere forsknings- og uddannelsesmiljø og vækst i områdets videntunge erhverv ikke er modsætninger. Tværtimod skal der udvikles sammenhængende løsninger på de udfordringer, der er skitseret.

I det følgende er der opstillet en række mål for, hvad der skal til for at hver af de fire delvisioner er realiseret i 2020. For byplanlægningen er det først realistisk, at nå målene i 2030.

Vision	Mål
1. En af Nordeuropas førende videns- og universitetsbyer	1. Bidrage til at fastholde DTUs position som et af Europas førende tekniske universiteter 2. Der skal i 2020 være mindst 20 % flere videntunge virksomheder i Lyngby-Taarbæk
2. En førende uddannelsesby med høj kvalitet, bredt udbud og et generelt højt uddannelsesniveau	3. Lyngby-Taarbæk skal fortsat ligge absolut i top nationalt målt på folkeskolernes resultater 4. Alle folkeskoler og uddannelsesinstitutioner skal tilbyde undervisning og projekter i entrepreneurship. Resultaterne skal kunne aflæses på en stigning i antallet af nystartede virksomheder i kommunen 5. Andelen af unge i kommunen, der gennemfører ungdomsuddannelser, skal stige fra 80 til 95 %

<p>3. Et internationalt knudepunkt for arbejdskraft, kultur og handel</p>	<p>6. Kgs. Lyngby skal kunne måle sig med andre universitetsbyer målt på attraktivitet og benyttelse i og uden for butikkernes åbningstid 7. Markedsandel inden for stormagasiner og specialbutikker i Kgs. Lyngby skal øges 8. Der skal være markant bedre bosætningsmuligheder for udenlandsk arbejdskraft og udenlandske studerende</p>
<p>4. Et område kendetegnet ved bæredygtig vækst, velfærd og byudvikling</p>	<p>9. Der skal i 2012 ligge en ambitiøs og godkendt model for, hvordan Lyngby-Taarbæk som vidensby ser ud og opleves for borgere, virksomheder og handelsliv i 2020-30. Modellen skal indeholde trafikløsninger, byfortætning og byrumsudvikling 10. CO2-udslippet fra Lyngby-Taarbæk som geografisk område skal reduceres med 20 % i 2020, i forhold til CO2-udslippet i 2008, herunder skal CO2-udslippet fra den kommunale drift reduceres med 2 % om året frem mod 2025 11. Lyngby-Taarbæk skal være kendt som et testlaboratorium for nye, grønne og bæredygtige teknologier 12. Lyngby-Taarbæk skal på mindst ét område være kendt som foregangskommune i udviklingen af nye velfærdssydelser.</p>

Der er efterfølgende formuleret ni indsatsområder, der alle skal bidrage til at målene nås.

Indsatsområder

I det følgende fokuseres der primært på tre indsatsområder, der påvirker den strategiske byudvikling. Alle indsatsområder er tænkt som inspiration til den videre udvikling af Vidensby 2020. For at nå målene tænkes der på såvel private som offentlige aktører. Det er planen, at alle indsatsområderne i Vidensby 2020 desuden følges op af en handleplan med aktiviteter, der understøtter mål, indsatsområder og ambitioner. Denne Klima- og kommuneplanstrategi 2011 er ét skridt på vejen mod handlinger, der støtter op om ambitionerne.

Tiltrække og fastholde videnvirksomheder

Det er vigtigt, at satse bredt på at tiltrække og fastholde videnvirksomheder, der bygger på tekniske og ingeniørmæssige kompetencer og forskningsresultater. DTUs beliggenhed i kommunen giver et væld af muligheder inden for områder som IT, cleantech, industriel biotek og medicoteknik. Der er behov for, at den forskningsmæssige viden fra DTU indgår direkte i den erhvervsservice, som kommunen yder til iværksættere og virksomheder og at der er et højt kendskab til Matchpoint, som er et tilbud etableret af DTU-Match og Lyngby-Taarbæk Kommune.

Hvis målet om en internationalt orienteret attraktiv videns- og universitetsby skal opnås, er det vigtigt også at sikre adgang til attraktive kollegier og boliger især i Kgs. Lyngby. Jo flere mennesker – udenlandske som danske - der bor i den centrale del af Kgs. Lyngby jo større basis for liv i byen, vil der være.

Faktaboks

- DTU har etableret forskerparken Scion-DTU A/S Lyngby, der huser ca. 100 nye, videntunge virksomheder. Her bor de typisk 2-3 år, før de etablerer sig i større rammer uden for DTU.
- Der studerer og arbejder mange udlændinge i Lyngby-Taarbæk. Andelen af udenlandske specialister i erhvervslivet er 0,6 % i Lyngby-Taarbæk mod 0,2 % på landsplan. K-

Nord har i dag ca. 450 udenlandske studerende. DTU har 20 % udenlandske studerende mod under 10 % på de fleste andre danske universiteter.

- DTU forventer at ansætte op mod 2.000 udenlandske forskere over de næste ti år. Tilsvarende forventer flere af kommunens større videnvirksomheder en stigning i antallet medarbejdere.

Udvikle Lyngby-Taarbæk som universitetsby med effektiv infrastruktur

"Den mindste by med det relativt største universitet". Sådan kan man karakterisere Lyngby-Taarbæk, hvis man sammenligner universitetsbyer i Nordeuropa. At DTU har 7.000 studerende og 4.500 ansatte er ikke synligt i bybilledet. Man skal kunne opleve, at Lyngby-Taarbæk er en videns- og universitetsby. Byrum skal udvikles, så de støtter kendskabet til Kgs. Lyngbys som en videns- og universitetsby. Dertil er der også behov for at styrke den kollektive transport til og fra byens knudepunkter og at lette adgangen til DTU for borgere, elever og lærere samt virksomhedernes ansatte.

Faktaboks

- DTU er et af Europas førende tekniske universiteter på Leiden Ranking, 2010 Crown Indicator.
- K-Nord placerer sig som den førende handelsskole i Danmark og har et erhvervsakademi med en vifte af videregående uddannelser (inden for IT, multimedier, økonomi, og markedsføring).
- VUC Lyngby havde landets højeste eksamensgennemsnit på HF fra 2010 og placerer sig dermed helt i toppen af ranglisten over HF-uddannelser.
- Fem ud af Lyngby-Taarbæks otte folkeskoler lå i 2010 i den nationale top ti i karaktergennemsnit for 9. klasses afgangsprøver.

Skabe og understøtte et levende og attraktivt bymiljø med unikke kvalitet

Det er vigtigt, at være en attraktiv handelsby, der tiltrækker handlende fra både det nordsjællandske område og kommunerne langs Ring 3, når letbanen kommer. Der bør samarbejdes om en koncept- og kvalitetsudvikling, der sætter nye standarder for Kgs. Lyngby som handelsby. Dertil er det en god ide at udvikle unikke kvaliteter for eksempel gennem arkitektkonkurrencer og ved at være i fortsat dialog med brugerne.

Flere får lettere adgang til byen, når letbanen kommer til Kgs. Lyngby. Det vil kunne støtte en udvikling af et centralt område i Kgs. Lyngby med oplevelses- og udfoldelsesmuligheder, restauranter, caféer, internationale detailkæder, studiemiljø, spændende byrum, arkitektur mv. Det vurderes, at der er et stort potentiale i at tiltrække flere studerende til byens butikker og byrum. Også de gæster, der besøger områdets store turistattraktioner, kunne bidrage til et levende bymiljø.

Faktaboks

- 9 millioner mennesker handler hvert år i Kgs. Lyngbys butikker
- Lyngby-Taarbæk har i alt 370 butikker, heraf 260 i Kgs. Lyngby, 100 dagligvarebutikker, heraf 30 i Kgs. Lyngby og 30 spisesteder i Kgs. Lyngby
- Hver sommer besøger ca. 2 millioner gæster Dyrehavsbakken og ca. 400.000 Frilandsmuseet.

De øvrige 6 indsatsområder er følgende:

Udvikling af grønne boliger og grøn teknologi

Lyngby-Taarbæk er kendt som et grønt område. Lyngby-Taarbæks grønne, rekreative identitet skal bevares. Det bidrager til en høj livskvalitet og er et godt udgangspunkt for at tiltrække flere borgere og virksomheder. Ambitionen er at gøre Lyngby-Taarbæk til et bæredygtigt udviklingslaboratorium, hvor virksomheder, kommune, forskere og forsyningselskaber samarbejder om at udvikle bæredygtige teknologier og bæredygtigt byg-

geri. Hvis en kommende byfortætning sker på et bæredygtigt grundlag, kan der skabes en fælles identitet i Lyngby-Taarbæk som en grøn OG bæredygtig kommune. Der skal udvikles lavenergibyggeri samtidig med, at det grønne element tænkes ind i udviklingen af nye bygninger – fx i form af grønne tage og grønne uderum.

Indsatsområdet skal også ses i sammenhæng med afsnit om klimastrategi, der opstiller mål for såvel CO2-udledning, som for, hvordan kommunen kan forebygge og tilpasse sig de forventede klimaforandringer.

Etablering af netværk for videnvirksomheder

Den geografiske nærhed og det store antal unge videnvirksomheder i området giver gode muligheder for at etablere udbytterige netværk. Samtidig vil DTU på en række områder kunne bidrage med forskningsbaseret viden. Mange af målene i Vidensby 2020 kan kun realiseres, hvis der etableres nye samarbejdsprojekter på tværs af sektorerne.

(SE TEKSTBOKS OM DE 5 NETVÆRK NEDERST I DOKUMENTET)

Udvikling af fremtidens velfærdsydelser

Det er nødvendigt at nytænke måden, vi udvikler og leverer velfærdsydelser på. Den demografiske udvikling betyder, at stadigt færre arbejdende mennesker skal finansiere velfærdsydelser til stadigt flere personer uden for arbejdsstyrken. Samtidig stiger vores forventninger til kvaliteten af velfærdsydelserne.

DTU forsker i teknologier med stor relevans for fremtidens velfærdsydelser. Området har en masse virksomheder, der teknologisk og kompetencemæssigt kan bidrage til nye velfærdsteknologier. Og kommunen rummer ca. 100 velfærdsinstitutioner, der kan bidrage med know how og idéer.

Støtte og udvikle iværksætteri og entrepreneurship

Lyngby-Taarbæk skal være en kommune med langt flere succesfulde iværksættere. Forskerparken Scion-DTU A/S Lyngby er i dag Lyngby-Taarbæks flagskib på iværksætterfronten. Men også K-Nord har en bred portefølje af initiativer rettet mod dette indsatsområde.

En af ambitionerne i Vidensby 2020 kunne være at etablere en erhvervs- og innovationspark tæt på DTU, der er skræddersyet til vækstvirksomheder inden for disse områder. Parken skal danne ramme for at udvikle en klynge af innovative videnvirksomheder. Og den skal tiltrække danske og internationale virksomheder - med interesse for at ligge tæt på DTU og i en kommune med højtuddannet arbejdskraft.

Fremme energirådgivning

Hvis Lyngby-Taarbæk skal fremstå som et grønt og bæredygtigt område, er det vigtigt, at områdets virksomheder, uddannelsesinstitutioner og kommunale ejendomme bliver blandt landets mest energieffektive.

For at fremme energieffektiviseringer er det ambitionen at udvikle et rådgivningstilbud, hvor virksomheder kan få foretaget en energiteknisk gennemgang og modtage forslag og anbefalinger til energioptimeringer.

Videreudvikle erhvervs- og borgerservice

Den kommunale service skal samtidigt være i top. Kommunen vil arbejde for, at det bliver let for både virksomheder og borgere at komme i kontakt med relevante personer i forvaltningerne. Kommunen digitaliserede i 2011 byggesagsområdet. På www.ltk.dk kan man 24 timer i døgnet afklare muligheder, se arkivoplysninger og søge om byggetilladelse. Også i mødet med Jobcenteret, skal borgere og virksomheder opleve en hurtig og professionel behandling.

Tekstboks 1

Deltagerne i Task Force nedsat af Lyngby-Taarbæks Erhvervsråd:

Formand for Lyngby-Taarbæks Erhvervsråd Torben Schwabe (direktør, Lyngby Storcenter)
Næstformand for Lyngby-Taarbæks Erhvervsråd René van Laer (direktør, K-Nord)
Universitetsdirektør Claus Nielsen (DTU)
Udviklingsdirektør Stig P. Christensen (COWI)
Rektor Poul Rasmussen (Virum Gymnasium)
Kommunaldirektør Tim E. Andersen (Lyngby-Taarbæk Kommune)

Tekstboks 2

Vidensbyambassadører:

Politiske repræsentanter:

Borgmester Søren P. Rasmussen (Venstre)
Formand for Udviklings- og Strategiudvalget i LTK Birgitte Hannibal (Venstre)
Viceborgmester, formand for Byplanudvalget Simon Pihl Sørensen (Socialdemokratiet)
Henrik Brade Johansen (Radikale Venstre)
Rolf Aagaard Svendsen (Konservativ Folkeparti)
Curt Købsted (Dansk Folkeparti)
Søren Hoby Andersen (Socialistisk Folkeparti)
Jørn Moos (udenfor parti).

Repræsentanter for virksomheder:

Dir. Kjartan Langvad, Pihl og Søn
Forretningschef Johnny Buchgraitz, Magasin
Adm. dir. Carsten Ludvig, Johannes Fog
Dir. Sven A. Blomberg, BRF Kredit
Underdir. Henrik Blavnsfeldt, Realkredit Danmark
Dir. Jørgen Klejnstrup, Danica Pension
Group Vice President Jacob Gulmann, Hempel
CEO Svend Åge Lundgaard Jensen, Thrane & Thrane
CEO Morten B. Steiner, TIA
Arkitekt Johan Fogh, Fogh og Følner
Arkitekt og partner Jan Søndergaard/Anja Rolvung, KHR Arkitekterne
Dir. Flemming Engelhardt, Dades/Datea
Forretningschef Kirsten Henriksen, Alectia
Udviklingsdir. Stig P. Christensen, Cowi
Dir. Torben Schwabe, Lyngby Storcenter (formand for Erhvervsrådet)
Birgit Aaby, administrerende direktør, Lyngby Boldklub A/S
Repræsentanter for uddannelsesinstitutioner:
Rektor Lars Pallesen, DTU
Dir. René van Laer, K-Nord (næstformand for Erhvervsrådet)
Rektor Poul Rasmussen, Virum Gymnasium

Tekstboks 3:

Netværk	Tovholder
1. VBN Klima og grøn teknologi	COWI
2. VBN Iværksætter og entrepreneurship	K-nord
3. VBN Internationalisering	DTU
4. VBN Byudvikling og handel	Lyngby-Taarbæk Kommune
5. VBN Velfærdssinnovation	DTU og Lyngby-Taarbæk Kommune

N O T A T

Bemærkninger til
mulige ændringer i strategi for udviklingen af detailhandlen Lyngby-Taarbæk samt
to detailhandelsanalyser 2010 - 11

I forlængelse af sag om strategi for udvikling af detailhandel i Lyngby-Taarbæk med planlagt behandling i Udviklings- og Strategiudvalget august 2011 uddybes hermed de primære redskaber til støtte for den fremtidige strategi for udvikling af detailhandel i Lyngby-Taarbæk Kommune. Notatet afsluttes med en uddybning af materialet i de to detailhandelsrapporter. Der refereres kort til mulighederne i den gældende kommuneplan på baggrund af de anbefalinger som ICP giver.

Der lægges op til en selvstændig strategi for udvikling af detailhandel i Lyngby-Taarbæk.

Strategiske redskaber

Der er forskellige muligheder for at styre udviklingen af detailhandlen i Lyngby-Taarbæk i forskellige retninger. I det følgende beskrives disse redskaber helt kort.

En selvstændig strategi for udviklingen af detailhandel i Lyngby-Taarbæk vil kunne indeholde overvejelser omkring:

1. ændring i den gældende strategi (Hvad ønsker man at opnå på detailhandelsområdet?)
2. inddragelse af Firskovvejområdet i detailhandelscentret Kgs. Lyngby
3. beslutning om at fastsætte butiksstørrelser for op til 3 nye udvalgswarebutikker på mere end 2.000 m² bruttoetageareal i Kgs. Lyngby
4. ændring i centerstrukturen - i antallet eller afgrænsningen af lokalcentre
5. udpegning af område til pladskrævende varegrupper
6. ændringer af det maksimale detailhandelsareal i de enkelte centre samt
7. ændringer i de maksimale butiksstørrelser i de enkelte centre

ad 1: Den nuværende strategi hedder: "Kommunalbestyrelsen ønsker at fastholde og udvikle Kgs. Lyngbys position som et regionalt center for udvalgsvarer og sikre den lokale handel med dagligvarer i boligområderne".

ad 2: Detailhandelscentret Kgs. Lyngby omfatter i dag ikke Firskovvej. En udvidelse af afgrænsningen vil i givet fald skulle ske ud fra en statistisk metode. Det er ikke undersøgt, om den statistiske metode vil understøtte en udvidelse af detailhandelscentret eller ej. Udarbejdelse af afgrænsning ud fra den statistiske metode skal ske ved konsulentbistand.

ad 3: Normalt kan der planlægges for udvalgswarebutikker på højst 2.000 m². I Kgs. Lyngby er der mulighed for at planlægge for 3 butikker, der er større end 2.000 m². I Kommuneplan 2009 er der planlagt for én udvalgswarebutik på op til 15.000 m² på Kanalvejsområdet.

ad 4: Der har været flere sager om udvikling af Kongedybet i Virum. En sag forventes forelagt Byplanudvalget ang. udviklingsmuligheder i lokalcentret ved Kongedybet. Sagens udfald indarbejdes i strategi for detailhandel. Nuværende lovlige anvendelse i området kan fortsætte uændret, hvis det besluttes at nedlægge området som lokalcenter.

ad 5: Lyngby-Taarbæk har ikke udpeget områder til pladskrævende varegrupper. Det drejer sig om følgende varegrupper: biler, lystbåde, campingvogne, planter, havebrugsvarer, tømrer byggematerialer, grus, sten og betonvarer samt møbler. Den nuværende anvendelse af f.eks. Firskovvejområdet sker på baggrund af gældende lokalplan og lovlige anvendelse i øvrigt.

ad 6: Kommunalbestyrelsen har ifølge planloven mulighed for selv at fastsætte det maksimale detailhandelsareal i detailhandelscentrene Kgs. Lyngby, Virum, Sorgenfri og Lyngbygaardvej. Der er relativ stor restrummelighed i alle kommunens detailhandelscentre. De små lokalcentre må højst være 3.000 m² ifølge planloven. Kommunalbestyrelsen har fastsat det maksimale detailhandelsareal i hvert enkelt lokalcenter til 2.000 m². Lokalcentrene er geografisk relativt små områder, hvilket ikke giver særlige udviklingsmuligheder.

ad 7: De maksimale butiksstørrelser er fastsat i planloven. I udpegede områder har kommunalbestyrelsen skærpet planlovens krav for at støtte målsætningen om et regionalt center for udvalgsvarer og sikre at handlen med dagligvarer sker lokalt.

De nævnte emner vil være de primære, når der skal udarbejdes strategier for udviklingen af detailhandlen i Lyngby-Taarbæk på baggrund af beslutning om det videre arbejde om placering af Bilka i Kgs. Lyngby.

Detailhandelsundersøgelser 2010 - 11

Til brug for strategilægningen har Kommunalbestyrelsen fået udarbejdet to detailhandelsundersøgelser af ICP.

Detailhandelsundersøgelse for Lyngby-Taarbæk Kommune 2010 og Analyse og vurdering af Bilka-placering april 2011.

Detailhandelsundersøgelse for Lyngby-Taarbæk Kommune 2010

Af detailhandelsundersøgelse 2010 fremgår det, at detailhandlen i Kgs. Lyngby er truet af, at der udvikles andre og større udbudspunkter i Nordsjælland. Forbrugerne bruger mere og mere internethandel og der er en vis uvilje blandt forbrugerne til at bevæge sig længere i forbindelse med indkøb (ændrede indkøbsvaner). Kgs. Lyngbys svagheder vurderes at være, at der er relativt få storbutikker inden for boligudstyr, få almindelige spisesteder og få dagligvarebutikker, der har en relativt høj arealeffektivitet (omsætning/m²). At det sidste vurderes som en svaghed skyldes, at ICP vurderer, at nogle forbrugere fravælger disse butikker, fordi der er for mange kunder og dermed lange køer og for lidt plads til indkøbsvognen.

Kgs. Lyngby har også mange styrker på detailhandelsområdet. For blot at nævne nogle er der: Lyngby Storcenter, Magasin, en hyggelig hovedgade, Fogs livsstilsbutik, høj andel af kædebutikker, god kollektiv trafik, mulighed for at parkere tæt på butikkerne og en god kombination af inde/ude miljø i Kgs. Lyngby. Og sidst men ikke mindst har Kgs. Lyngby et meget stærkt udbud inden for livsstilsprodukter.

Detailhandelsrapporten angiver forskellige muligheder for at søge at fastholde Kgs. Lyngbys position som et regionalt detailhandelscenter. Der bør arbejdes aktivt for at finde nye spændende butikskoncepter til Kgs. Lyngby. Hele tiden skal man være opmærksom på at holde positionen og blandt andet arbejde for at der sker en kobling mellem Lyngby Hovedgade og Lyngby Storcenter og derved give mulighed for, at Lyngby Storcenter kan udvides. Der kan desuden arbejdes på en yderligere fortætning af Kgs. Lyngby herunder etablering af et varehus på omkring 3.500 m². Detailhandelsrapporten angiver som en mulighed, at der kan etableres et stærkt storbutiksområde på Firskovvej. Butikkerne selv kan satse på god service i butikkerne for at modvirke blandt andet internethandel.

Bilka-analyse

Af analyse og vurdering af Bilkaplacering april 2011 fremgår:

At det er ICP's vurdering, at en Bilka i Kgs. Lyngby vil styrke detailhandelsudbuddet i *kommunen* og medføre, at Kgs. Lyngby yderligere vil styrke positionen som et af de vigtigste udbudspunkter på Sjælland. Det vil medføre, at kunderne i endnu højere grad vil kunne få dækket de fleste behov her og vil dermed betyde, at flere vil søge Kgs. Lyngby som det primære indkøbssted for især udvalgsvarer. Omvendt vil etableringen af Bilka i enten Kgs. Lyngby eller i en af nabokommunerne indebære, at nogle af de eksisterende store dagligvarebutikker enten vil være lukningstruede eller vil få mærkbart forringede driftsvilkår. Hvis Bilka etableres i en af nabokommunerne, vil Kgs. Lyngby omvendt miste en del af sin position, men vil dog stadig være et markant indkøbssted i denne del af Hovedstadsregionen. Man skal dog være opmærksom på, at en etablering af Bilka i Kgs. Lyngby vil betyde en øget trafikal belastning af Kgs. Lyngby, hvilket vil give nogle udfordringer i forhold til såvel vare- som persontransport. Herudover er der nogle planlovmæssige udfordringer, da Firskovvej ikke er omfattet af detailhandelscentret Kgs. Lyngby. For at udvide detailhandelscentret Kgs. Lyngby kræves blandt andet en statistisk bymidteafgrænsning og udover en lokalplan et tillæg til kommuneplanen. Endelig vurderes anlæg af en Bilka at medføre VVM-pligt.

Af skema i rapport fremgår omsætningstal (forøgelse/reduktion) for henholdsvis udvalgsvarer og dagligvare og detailhandelsbutikker i alt.

Udvalgsvarer

Det vurderes, at der ved placering af Bilka i Kgs. Lyngby i kommunen under ét vil ske en øget udvalgsvareomsætning på 282 mio kr. I Kgs. Lyngby vil den øgede omsætning være på 299 mio kr. Den øgede omsætning i udvalgsvareomsætningen fremkommer ved, at Bilkas indtjening vurderes til i alt 420 mio kr., mens der sker et fald i omsætningen i de øvrige udvalgsvarebutikker i Kgs. Lyngby på 121 mio kr. Det samlede fald i omsætning i de eksisterende butikker i kommunen under ét vurderes i rapporten at være 138 mio for udvalgsvarer.

Dagligvarebutikker

Det vurderes, at der ved placering af Bilka i Kgs. Lyngby i kommunen under ét vil ske en øget dagligvareomsætning på 185 mio kr. I Kgs. Lyngby vil den øgede omsætning være på 283 mio kr. Den øgede omsætning fremkommer ved, at Bilkas indtjening vurderes til i alt 357 mio kr., mens der sker et fald i omsætningen i de øvrige dagligvarebutikker i Kgs. Lyngby på 74 mio kr. Det samlede fald i omsætning i de eksisterende butikker i kommunen under ét vurderes i rapporten at være 172 mio kr. for dagligvarer.

For detailhandel i alt vurderes følgende:

Detailhandelsomsætningen i alt for hele kommunen vurderes at være øget med 467 mio kr. hvis Bilka placeres i Kgs. Lyngby. I Kgs. Lyngby som sådan vil den samlede omsætning øges med 582 mio kr. Bilkas øgede indtjening samlet set vurderes at være 777 mio kr. mens reduktionen blandt Kgs. Lyngbys øvrige butikker vurderes at blive på 195 mio kr. Det samlede fald i omsætning for de eksisterende butikker i kommunen under ét vurderes at være 310 mio kr.

Bilka i en nabokommune

Placeres Bilka i en nabokommune vurderes det, at den samlede nedgang i detailhandelsomsætning for hele Lyngby-Taarbæk Kommune vil være på 210 – 350 mio kr. For Kgs. Lyngby alene vil det betyde en nedgang i detailhandelsomsætningen på 195 – 260 mio. kr.

Kommuneplan 2009

ICP-analysen angiver forskellige muligheder for at fastholde positionen som et regionalt detailhandelscenter.

Det kan oplyses, at Kommuneplan 2009 allerede indeholder intentionen om en udvidelse af Lyngby Storcenter ved Gasværksvej (1.1.05) for derigennem at koble Lyngby Storcenter tættere til Lyngby Hovedgade. Der er desuden mulighed for en udvalgsvarebutik på op til 15.000 m² på Kanalvejsområdet (1.1.20). Øvrige udvalgsvarebutikker i Kanalvejsområdet må højst være 2.000 m². I den sydlige del af Lyngby Hovedgade ved Andersen og Martini (1.1.16) er der mulighed for såvel handel som boliger. Der lægges op til en forbedring af bymiljøet generelt i Kommuneplan 2009 under afsnit om Kgs. Lyngby (f.eks. Kongevejsprojektet) og i følgende rammeområder specielt: Posthuskarréen (1.1.02), i Magasin/Fog-karréen (1.1.08) samt i Assistens Kirkegård (1.1.21)

De gældende lokalplaner i Kgs. Lyngby herunder den fysiske opfølgningen af disse (f.eks. ny bebyggelse til detailhandel, hvor den tidligere bagergård lå) støtter derudover bymiljøet på forskellig vis – herunder ved at kunne give oplevelser for de handlende og en levende by.

Uddrag af rammebestemmelser for:

1.1.05 Gasværksvej: Det er intentionen, at der skal skabes en klarere forbindelse mellem Hovedgaden og Storcentret i området. Der skal anlægges et torv ud til Lyngby Hovedgade, så "Det hvide palæ" fritlægges. Herfra skal der være adgang for gående til Storcentret. Fra torvet skal der sikres mulighed for en stiforbindelse til Sophus Lunds Blomsterhave og Fæstningskanalen. Bagarealerne til bebyggelsen langs Klampenborgvej skal fortsat kunne vejbetjenes. Udnyttelsen og udviklingen af intentionen i området skal fastlægges ved en samlet plan.

Uddrag af rammebestemmelser for:

1.1.20 Kanalvejsområdet: Området er centralt placeret og kan udnyttes til et markant byggeri, som kan afgrænse Kgs. Lyngby i forhold til de mere åbne boligområder. Et nyt byggeri på området skal have en bymæssig karakter og være af høj arkitektonisk kvalitet. Samtidig skal et nyt butiksbyggeri supplere den eksisterende detailhandel i Kgs. Lyngby med et vareudbud af høj kvalitet. For at opnå en alsidig anvendelse, skal det vurderes, om byggeriet også skal

rumme andre funktioner end handel og kontorvirksomheder som for eksempel udstillingsaktiviteter og boliger.

De eksisterende parkeringspladser skal erstattes og placeres under terræn sammen med de nye parkeringspladser. Der kan eventuelt suppleres med et parkeringshus.

Kanalvej kan omlægges til en placering nord for byggeriet. Dette kan give mulighed for en sammenhængende bypark med vand i Fæstningskanalen, som kan binde et nyt byggeri og Lyngby Storcenter sammen. Den nuværende park er landskabsfredet.

Realdania, By- og Landskabsstyrelsen og Kulturarvsstyrelsen har en vision om, at Københavns Befæstning skal være en sammenhængende attraktion i verdensklasse. Det skal blandt andet ske igennem istandsættelse og formidling. Befæstningen strækker sig fra Hvidovre i syd til Lyngby-Taarbæk i nord. Ved gennemførelse af visionen genopstår en af Europas bedst bevarede hovedstadsbefæstninger i sin helhed og kan blive en af Danmarks største kultur- og friluftattraktioner. Kommunalbestyrelsen vil arbejde for udvikling af Fæstningskanalen i Kgs. Lyngby.

Det endelige plangrundlag for en ny bebyggelse skal fastsættes efter en arkitektkonkurrence for området.

Uddrag af rammebestemmelser for:

1.1.02 Posthuskarréen: Likørstræde er den direkte adgangsvej til Hovedgaden, når man ankommer til byen med S-tog eller bus. Strædet rummer små spændende butikker og cafémiljøer, der bidrager til bylivet med udeservering om sommeren. Trods dette fremstår området som en bagside til Lyngby Hovedgade. Hvis området nytænkes, kan det få et løft, så det er mere indbydende at opholde sig i. Der kan arbejdes med at styrke forbindelsen mellem Jernbanepladsen og Hovedgaden med ny belægning og belysning. Der kan tilføjes et vandspejl og en café, som gør området mere attraktivt at opholde sig i. På nuværende parkeringspladser kan der laves en lund, og der kan opføres enkelte byhuse, som kan opdele byområdet og give nye facader. Parkeringen kan lægges under terræn med nedkørsel fra Jernbanepladsen.

Uddrag af rammebestemmelser for:

1.1.08 Magasin/Fog-karréen: Handelstorvet (området mellem Magasin, Johannes Fog og parkeringshuset på Nørgaardsvej) har en central beliggenhed i byen og passerer hver dag af mange mennesker. Området skal bearbejdes og gøres mere attraktivt at opholde sig i, så byens liv også kan udfolde sig her.

(...)

En omdannelse vil betyde, at der kan skabes en mere spændende passage via Strædet fra Lyngby Hovedgade til Johannes Fogs Plads ved Kulturhuset. Det kan give mere liv i området.

Uddrag af rammebestemmelser for:

1.1.16 Andersen og Martini: Eksisterende bebyggelse kan erstattes af en højere og mere fremtrædende bebyggelse. Bebyggelsen bør være en publikumsmagnet, så den kan give mere liv i denne del af Hovedgaden. Ny bebyggelse kan indeholde handel kombineret med boliger.

Uddrag af rammebestemmelser for:

*1.1.21 Assistens Kirkegård: Forbindelsen fra Ermelundskilen til Lyngby Sø skal sikres. Efter kirkegårdens nedlæggelse skal området sikres anvendt til kulturhistorisk park. Realda-
nia, By- og Landskabsstyrelsen og Kulturarvsstyrelsen har en vision om, at Københavns Be-
fæstning skal være en sammenhængende attraktion i verdensklasse. Det skal blandt andet
ske igennem istandsættelse og formidling. Befæstningen strækker sig fra Hvidovre i syd til
Lyngby-Taarbæk i nord. Ved gennemførelse af visionen genopstår en af Europas bedst beva-
rede hovedstadsbefæstninger i sin helhed og kan blive en af Danmarks største kultur- og fri-
luftsattraktioner. Kommunalbestyrelsen vil arbejde for udvikling af Fæstningskanalen i Kgs.
Lyngby.*

Eva Ørum

NOTAT
om

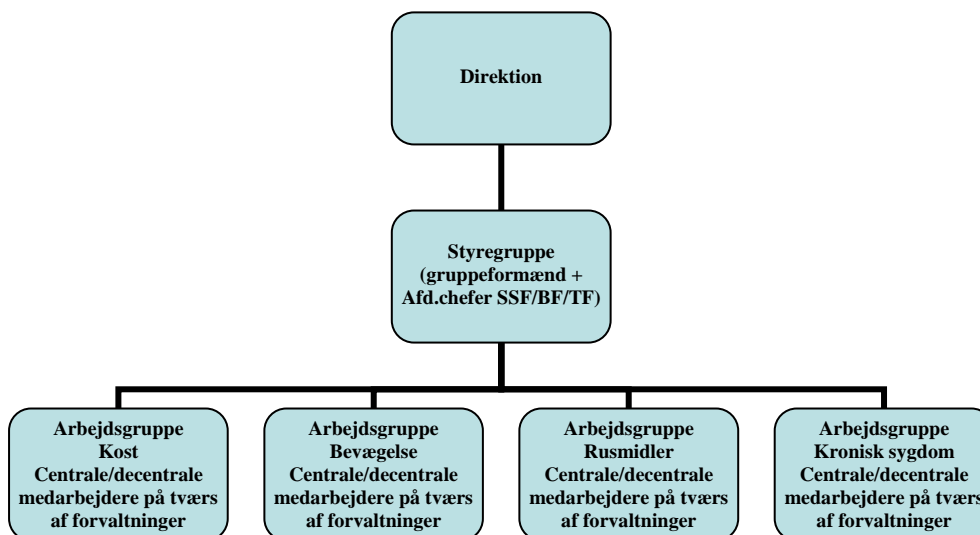
Orienteringssag status for sundhedsstrategiens udmøntning

Kommunens nye sundhedsstrategi blev godkendt i Kommunalbestyrelsen i december 2010. Udvikling af sundhedsstrategien har fundet sted i Udviklings- og Strategiudvalget i perioden maj til december 2010.

Udmøntning og forankring af sundhedsstrategien er lagt ud til de enkelte fagudvalg i 2011.

Sundhedsstrategiens organisation

Direktionen godkendte d. 24. februar 2011 Social- og Sundhedsforvaltningens oplæg til en ny tværorienteret model for samarbejde mellem forvaltningerne på sundhedsområdet:



Arbejdsgruppernes rolle er på den korte bane at drøfte og prioritere kommunens strategiske udfordringer, samt udvikle mål og handleplaner i forhold til at imødegå udfordringerne med afsæt i bl.a. regionens sundhedsprofil 2010 og medarbejdernes konkrete viden og praktiske erfaring

Det er hensigten, at arbejdsgrupperne på den lange bane skal være permanente sundhedsfaglige sparrings- og udviklingsorganer i forbindelse med udviklingen af kommunens sundhedsindsatser inden for de fire områder.

Fagudvalgenes udmøntning af sundhedsstrategien

Fagudvalgene havde på udvalgmøderne i april 2011 en første drøftelse af de forebyggende aspekter i relation til sundhed på udvalgets områder.

På denne baggrund deltog medlemmerne i de fire nyetablerede arbejdsgrupper (kost, bevægelse, rusmidler og kronisk sygdom) i maj og juni 2011 i to seminarer som opstart på sundhedsstrategiens udmøntning. Formålet med de to seminarer var at drøfte, beskrive og prioritere kommunens strategiske udfordringer på sundhedsområdet.

Styregruppen for sundhedsstrategien deltog på andet seminar og kom i den forbindelse med input til arbejdsgruppernes diskussioner og oplæg.

Opgaven med at beskrive og prioritere de væsentligste sundhedsudfordringer er imidlertid svær og kompleks. Det er derfor styregruppens anbefaling, at de fire arbejdsgrupper sideløbende med fagudvalgenes drøftelser i efteråret 2011 kvalificerer og yderligere gennemarbejder de første udpegede udfordringer.

I denne forbindelse lægger styregruppen op til, at eksperter og kommuner med erfaringer med tværororganisatoriske sundhedsindsatser inddrages som sparringspartnere i efteråret 2011.

Den fremadrettede proces

Der er lagt op til, at fagudvalgene på udvalgmøderne i september 2011 har en anden drøftelse af kommunens mest centrale strategiske sundhedsudfordringer på baggrund af arbejdsgruppernes oplæg.

Herefter skal fagudvalgene i oktober og november 2011 drøfte målsætninger og handleplaner, som kan imødegå de strategiske sundhedsudfordringer.

Det forventes at handleplanerne kan bringes i spil i bl.a. kommunens institutioner i samarbejde med bl.a. frivillige aktører fra foråret 2012.

Udviklings- og Strategiudvalget præsenteres på udvalgmødet i december 2011 for fagudvalgenes drøftelser af udfordringer, målsætninger og handleplaner.

Ditte Marie Bruun