

## LYNGBY-TAARBÆK KOMMUNE



### Teknik- og Miljøudvalget

#### Protokol

Mandag den 15. november 2010 kl. 15:30  
afholdt Teknik- og Miljøudvalget møde i udvalgsværelse 1.

Medlemmerne var til stede

Endvidere deltog:

Teknisk direktør Bjarne Holm Markussen,  
sekretariatschef Regin Atterdag Nordentoft,  
afdelingsleder Kim Dahlstrøm, afdelingschef  
Niels-Kristian Holm Ibsen og civilingeniør Jette  
Brunnstrøm.

Orienteringspunkt 11.5, Orientering om drift af  
krematoriet på Lyngby Parkkirkegård, blev ophøjet til  
sag nr. 13 på mødets dagsorden.

## INDHOLDSFORTEGNELSE

<b>Sag nr:</b>		<b>Side:</b>
01	<b>Opfølgning på budgetaftale 2011-2014</b>	4
02	<b>Lokalplan 195 - Reduktion af fortidsmindebeskyttelseslinje, Furesøvej 131</b>	6
03	<b>Termografering</b>	8
04	<b>Svar til Miljøklagenævnet om Lyngby Produkthandel</b>	11
05	<b>Miljø- og servicemål for Lyngby-Taarbæk Forsyning A/S</b>	14
06	<b>Internetbaseret borgerhøring angående bustrafik</b>	16
07	<b>Serviceaftaler - private fællesveje</b>	18
08	<b>Iværksættelse af betalt parkering i Kgs. Lyngby</b>	20
09	<b>Revision af Fokusstrategi for trafik-klassifikation af vejnettet</b>	24
10	<b>Omklassificering og harmonisering af veje, status for økonomien</b>	26
11	<b>Orientering til Teknik- og Miljøudvalget den 15-11-2010</b>	29
12	<b>Forbedring af cykelforhold i Lyngby Centrum - forslag fra Det Radikale Venstre</b>	33

**Orientering om driften af krematoriet på Lyngby  
Parkkirkegård**

1.

## **Opfølgning på budgetaftale 2011-2014**

### **Indstilling**

Forvaltningen foreslår, at redegørelsen om den fremtidige opfølgning af Budgetaftalen 2011-14 tages til efterretning.

### **Sagsfremstilling**

Budgetaftalen 2011-14 af 24. september 2010 blev vedtaget af kommunalbestyrelsen den 11. oktober 2010, og udmøntningen er sat i gang.

Til brug for opfølgningen af budgetaftalen har forvaltningen udarbejdet et styringsværktøj, der skal sikre, at der sker en systematisk opfølgning af alle budgetpunkter. Budgetpunkterne er opdelt i 2 kategorier – henholdsvis: Politisk eller administrativ.

De politiske punkter vil blive forelagt fagudvalgene efter de terminer, der er angivet i styringsarket.

De administrative punkter vil blive fulgt løbende af direktionen ved månedlige statusrapporter.

I styringsarket er der angivet en statuskolonne for de enkelte budgetpunkter. Der anvendes for indikation for fremdrift farverne i et trafiklys (grøn, gul og rød) samt kategorien "afsluttet". Et budgetpunkt er først afsluttet, når det konkrete projekt/tiltag er afsluttet og gevinsten/besparselsen er hentet hjem i økonomisystemet. De administrative punkter vil kun blive forelagt politisk, hvis der viser sig vanskeligheder med at opnå den besluttede besparelse, dvs. hvis projektet går i "rødt".

Den fremadrettede opfølgning i udvalget vil ske i form af en kvartalsvis statusrapport, der vil indeholde en oversigt over fremdriften i alle de politiske budgetpunkter samt en oversigt over de administrative budgetpunkter, der ikke når i mål.

Den foreløbige status på Teknik- og miljøudvalgets område er, at budgettilpasninger for 2011 forløber som planlagt, jf. tabel 1.

Tabel 1. Status på opfølgning på Budgetaftalen for Teknik- og miljøudvalget for 2011 (i mio.kr)

	Som planlagt	Næsten som planlagt	Ikke som planlagt
Trafikanlæg mv.	1,5	-	-
<b>I alt</b>	<b>1,5</b>		

I vedlagte notat om udmøntningen af budgettilpasningerne er de enkelte tiltag på Teknik- og Miljøområdet området nærmere beskrevet og der er udarbejdet en tidsplan for den politiske og administrative behandling – se bilag.

#### **Økonomiske konsekvenser**

Ingen.

#### **Beslutningskompetence**

Teknik- og Miljøudvalget.

#### **Teknik- og Miljøudvalget den 15. november 2010:**

Taget til efterretning.

Socialistisk Folkeparti tager forbehold under henvisning til eget budgetforslag.

2.

## **Lokalplan 195 - Reduktion af fortidsmindebeskyttelseslinje, Furesøvej 131**

### **Indstilling**

Teknisk Forvaltning foreslår, at

1. fortidsmindebeskyttelseslinjen på Furesøvej 131 reduceres, og
2. der sendes brev til Miljøcenter Roskilde med anmodning herom.

### **Sagsfremstilling**

Teknisk Forvaltning udarbejder i øjeblikket Lokalplanforslag 195 for Furesøkysten. I forbindelse med dette arbejde foreslås det, at der sker en reduktion af fortidsmindebeskyttelseslinjen på 100 m på Furesøvej 131.

Fortidsmindet er en rundhøj og er beskyttet i henhold til Museumslovens § 29e. Derudover er der et 2 m meter bredt bælte rundt om foden af gravhøjen, der er beskyttet efter bestemmelserne i § 29f. Herudover er der en 100 meter beskyttelseslinje regnet fra foden af Gravhøjen jf. Naturbeskyttelseslovens § 18.

Efter Naturbeskyttelseslovens § 18, stk. 1 må der ikke foretages ændring i tilstanden af arealet indenfor 100 m fra fortidsminder, der er beskyttet efter bestemmelserne i Museumsloven. Der må ikke etableres hegn, placeres campingvogne og lignende. Formålet med § 18 er at sikre fortidsmindernes værdi som landskabselementer. Med bestemmelsen skal der både tages hensyn til fortidsmindernes betydning i landskabet samt indsigt til og udsyn fra fortidsmindet. Desuden skal bestemmelsen sikre de arkæologiske lag omkring fortidsmindet, idet der ofte er mange kulturhistoriske levn tæt på fortidsminderne.

Kommunalbestyrelsen har dispensationskompetencen, mens Kulturarvsstyrelsen er klageberettiget i forhold til kommunernes afgørelser (§ 4 i Bekendtgørelse nr. 866 af 21.06.2007). I henhold til Naturbeskyttelseslovens § 69 kan Kulturarvsstyrelsen dels bestemme, at reglerne i § 18 ikke skal gælde for nærmere angivne arealer, og dels ændre grænserne for beskyttelsen efter § 18, såfremt det beskyttede areal ikke derved forøges.

Beskyttelseslinjen foreslås reduceret, da fortidsmindet på Furesøvej 131 er beliggende i et fuldt udbygget byområde, og på såvel ejendommen, som de omkringliggende ejendomme er der opført villaer. Det foreslås, at 100 meter beskyttelseslinjen reduceres, så den omfatter det 2 m brede bælte rundt om foden af gravhøjen samt et areal mellem gravhøjen og Furesøvej, så indsyn til gravhøjen er mulig fra Furesøvej, jf. kortbilag der er lagt på sagen. Det areal på naboejendommen Furesøvej 129, der foreslås omfattet af beskyttelseslinjen, er også

omfattet af fredningsdeklaration fra 1958. De arkæologiske lag antages allerede at være forstyrret af den omkringliggende boligbebyggelse.

**Økonomiske konsekvenser**

Ingen.

**Beslutningskompetence**

Teknik- og Miljøudvalget.

**Teknik- og Miljøudvalget den 15. november 2010:**

Ad. 1. Godkendt, idet udvalget er opmærksom på, at beslutningen ikke danner præcedens i andre lignende tilfælde.

Socialistisk Folkeparti stemte imod, idet de af principielle grunde ønsker at bevare 100 meter fortidsbeskyttelseslinjen.

Ad. 2. Godkendt.

3.

## **Termografering**

### **Indstilling**

Teknisk Forvaltning foreslår, at Teknik- og Miljøudvalget godkender, at termograferingsprojektets anden fase – formidling af resultaterne – tilrettes og gennemføres, som foreslået i denne sag.

### **Sagsfremstilling**

#### *Baggrund*

Den 6. marts 2010 blev kommunen overfløjet og samtlige bygninger blev termograferet med henblik på at kortlægge varmetabet.

Via målrettede kampagner skulle resultatet af varmetabskortlægningen bruges til at få borgere, virksomheder m.fl. til at energirenovere deres bygninger, hvor dette er relevant.

Kvaliteten af de indsamlede data er bestemmende for mulighederne for den videre anvendelse til kampagner målrettet særlige målgrupper, f.eks. huse med størst varmetab.

Fase 1 – overflyvning og databehandling - er afhængig af de teknologiske muligheder, som igen er meget afgørende for den datakvalitet som kan leveres.

#### *Status*

Med den tilgængelige teknologi har det vist sig, at varmetabet fra bygningernes tage kan erkendes, men desværre ikke er så præcist som forventet. Data kan kun anvendes til retningsgivende råd og skal præsenteres for borgerne i en sammenhæng, hvor en række forbehold er tydeligt beskrevet.

Det har desuden vist sig, at termografering med den nuværende teknologi ikke kan gentages og bruges som sammenligningsgrundlag flere år efter, som det ellers var tanken. Såvel kvalitet af sensorer samt influens af metrologiske faktorer m.m. er for stor.

På grund af den store usikkerhed i tolkningen af datagrundlaget er det derfor ikke muligt at udpege særlige målgrupper for en efterfølgende kampagne.

#### *Termodata på hjemmesiden*

Set i lyset af de termografiske datas begrænsninger, i forhold til på eksakt vis at angive en bygnings varmetab, foreslås det, at den borgerrettede kommunikation i



første omgang bliver begrænset til generel information via hjemmesiden bakket op af presseomtale i de lokale medier.

Data præsenteres på kommunens hjemmeside med mulighed for simpel navigation samt simpel addressesøgning. Der vil der være tydelige links til en række støtteinformationer, som kan hjælpe borgeren med at tolke de termografiske billeder.

#### *Håndtering af henvendelser fra borgere*

Det forventes, at der vil komme en række borgerhenvendelser omkring de termografiske data. For at sikre mulighed for, at borgeren kan målrette sin henvendelse til kommunen vedrørende de termografiske data, er det tanken, at der indsættes en e-mailformular i portalen, som aktiverer et autosvar med svar på de mest almindelige spørgsmål. Mere specielle spørgsmål kan besvares af en faglig medarbejder. Borgerne vil på hjemmesiden desuden blive henvist til at søge yderligere rådgivning hos ikke navngivne energikonsulenter, håndværkere m.fl., som kan guide borgeren videre mod egentlig resultatgivende aktiviteter, hvis dette er relevant.

#### *Tidsplan*

Under forudsætning af, at de endelige termodata leveres i løbet af november 2010, kan resultaterne i form af termofotos præsenteres via kommunens hjemmeside i starten 2011.

#### *Status i andre kommuner*

Projektgruppen er via et termograferingsnetværk i kontakt med andre kommuner i Danmark, som arbejder med luftbåren termografering, med henblik på at udveksle erfaringer på dette område. I notatet "Termografering – status i andre kommuner", som er udsendt med sagen, er der et overblik over status på termograferingsprojekter i en række andre kommuner. Det skal bemærkes, at status løbende ændres.

#### *EUDP-projekt*

Siden projektets start har anvendeligheden af termografiske data været diskuteret i flere sammenhæng. Bl.a. har Teknologisk Institut kritiseret den luftbårne termografering for at være alt for upræcis. En kritik der bl.a. har ført til den foreslåede tilretning af projektets anden fase.

Høje Taastrup Kommune, Odense Kommune, Teknologisk Institut, NIRAS A/S, BlomInfo A/S samt Statens Byggeforskningsinstitut arbejder pt. på en fælles ansøgning til Energiteknologisk Udviklings- og Demonstrationsprogram, EUDP, som har til formål at fremme ny teknologi, der mindsker CO<sub>2</sub>-udledningen. Der ansøges om støtte til et projekt, der skal videreudvikle termograferingsteknologien og mulighederne for brug og formidling af resultaterne.

Det er hensigten at stille data og erfaring fra termograferingsprojektet i

Lyngby-Taarbæk Kommune til rådighed for dette projekt.

### **Økonomiske konsekvenser**

Som udgangspunkt var der i budget 2010 afsat 484.000 kr. i 2010 og 475.000 kr. i 2011 til termograferingsprojektet. Med vedtagelsen af budget 2011 er midlerne til formidling af termograferingsresultaterne i 2011 fjernet fra anlægsbudgettet, da disse midler ikke var kontraktligt bundet.

Den skitserede løsning med formidling af termograferingsresultaterne udelukkende via en web-baseret løsning, kan løses med konsulenthjælp inden for den økonomiske ramme, der er afsat i 2010. Dette er under forudsætning af, at de ubrugte midler fra 2010 overføres til 2011, hvor projektet forventes færdiggjort i løbet af de første måneder af 2011.

### **Beslutningskompetence**

Teknik- og Miljøudvalget.

### **Teknik- og Miljøudvalget den 15. november 2010:**

Godkendt, idet spørgsmålet om orientering af borgerne, koordineres med Udviklings- og Strategiudvalgets øvrige tiltag på klima- og energiområdet.

4.

## **Svar til Miljøklagenævnet om Lyngby Produkthandel**

### **Indstilling**

Teknisk Forvaltningen foreslår, at Teknik- og Miljøudvalget godkender, at forvaltningens brev med uddybende oplysninger om områdetype sendes til Miljøklagenævnet.

### **Sagsfremstilling**

Miljøklagenævnet har i forbindelse med afgørelse af en klagesag om lukning af Lyngby Produkthandel bedt kommunen tage stilling til, hvilken områdetype med hensyn til støj, der finder anvendelse på Virumgårdsvej, hvor virksomheden ligger. Natur & Miljø har udarbejdet et brev til Lyngby Produkthandel (vedlagt sagen). Natur & Miljø vurderer stadigvæk, at den faktiske anvendelse i dag er blandet bolig- og erhvervsbebyggelse og at dette er den samme områdetype som i 1999 og i 2007, hvor henholdsvis Københavns Amt meddelte godkendelse og Lyngby-Taarbæk Kommune meddelte afslag om miljøgodkendelse. Det betyder, at virksomheden fortsat skal lukke med mindre Miljøklagenævnet beslutter andet i forbindelse med deres afgørelse af klagesagen.

### *Baggrund for klagesagen*

Lyngby Produkthandel ansøgte om miljøgodkendelse i 1993. Københavns Amt meddelte i 1999 en miljøgodkendelse med vilkår om begrænsning af støj og vibrationer. Godkendelsen blev påklaget af Lyngby-Taarbæk Kommune, da den forudsatte støjskærme i en højde, der var i strid med lokalplanens bestemmelser.

Miljøstyrelsen har behandlet klager over miljøgodkendelsen af to omgange. Miljøstyrelsen har senest i brev af 4. oktober 2006 hjemvist Københavns Amts miljøgodkendelse til Lyngby Produkthandel til fornyet behandling i kommunen.

Til brug for en ny behandling af miljøgodkendelsen bad forvaltningen virksomheden redegøre for virksomhedens indretning og drift i forhold til at kunne overholde støjgrænserne i området med 3 meter høje støjskærme.

Såfremt Lyngby Produkthandel skal kunne fortsætte på adressen, vurderede virksomheden det nødvendigt at etablere 5 meter høje støjskærme ind mod naboerne på Virumgårdsvej 5 og 9. Dette kræver dispensation fra lokalplanen.

Spørgsmålet om dispensation har tidligere været behandlet af Byplanudvalget, senest den 10. november 2004, hvor der blev givet afslag på ansøgning om dispensation til opsætning af 5 meter høje støjskærme. Lyngby Produkthandel

påklagede afgørelsen til Naturklagenævnet, der den 15. juli 2005 stadfæstede den.

Miljøudvalget besluttede den 14. november 2007, at der blev meddelt afslag til miljøgodkendelse. Forvaltningen meddelte dette til virksomheden den 7. december 2010. Lyngby Produkthandel påklagede afgørelsen til Miljøklagenævnet i brev af den 20. december 2007.

*Kommunens svar på spørgsmål fra Miljøklagenævnet*

Miljøklagenævnet har løbende kommet med spørgsmål til kommunen senest i brev af 8. juli 2010 (vedlagt på sagen). Miljøklagenævnet beder kommunen tage stilling til, hvilken kategori det omhandlede lokalplanområde efter kommunens opfattelse skal henføres under, idet der tages hensyn til områdets faktiske anvendelse.

Baggrunden for dette spørgsmål er, at Miljøklagenævnet har bemærket, at i Københavns Amts afgørelse af 8. marts 1999 lægges følgende til grund med oplysningen om, at området kan betragtes som bolig og erhverv, og at nogle portnerboliger var overgået til almindelige boliger. Dette er dog ikke korrekt efter kommunens gennemgang af boligernes anvendelse gennem tiden.

Miljøklagenævnet konkluderer, at *"efter de oplysninger om området, som på nuværende tidspunkt foreligger i sagen, har amtets antagelse om, at nogle portnerboliger er overgået til almindelig beboelse efter lokalplanens vedtagelse ikke været korrekt. Det fremgår i øvrigt ikke, hvorvidt Københavns Amt har hørt kommunen som planmyndighed inden amtet traf afgørelse i sagen, ligesom der heller ikke anføres nærmere begrundelser for amtets vurdering af området. "*

Efter Miljøklagenævnets opfattelse er det et centralt spørgsmål i sagen, hvilken områdetype i Miljøstyrelsens vejledning nr 5/1984 om ekstern støj fra virksomheder, der finder anvendelse i den foreliggende sag, hvorfor nævnet finder, at kommunen bør tage stilling til spørgsmålet.

Natur & Miljø har udarbejdet et forslag til svar på spørgsmålet, som er vedlagt sagen. Her fremgår det, at der ikke siden amtets afgørelse i 1999 er sket nogen væsentlig ændring med hensyn til antal boliger, antal beboede boliger og fordelingen mellem portnerboliger og almindelige boliger.

Det fremgår på side 17 i støjvejledning nr. 5/1984, at "Det er normalt den planlagte anvendelse af et konkret område, der er bestemmende for hvilken områdetype, som et givent område skal henføres til. Findes der et mere støjfølsom arealanvendelse af et givent område, er det den faktiske anvendelse, der er bestemmende ved fastlæggelse af områdetypen".

Desuden fremgår det af supplement til støjvejledning nr. 3/1996 på side 17, at "såfremt der kun er enkelte boliger i et udlagt 60 dB(A) - område - og hvis disse ikke har sammenhæng med et egentligt boligområde - vil man normalt fastsætte grænseværdier ved disse boliger svarende til de vejledende grænseværdier for blandet bolig og erhvervsbebyggelse - (55 dB(A)) og *ikke* 60 dB(A) i hele

området".

Natur & Miljø vurderer på baggrund af ovenstående, at den faktiske anvendelse i dag er blandet bolig- og erhvervsbebyggelse (områdetype 3 i støjvejledningen), og at dette er den samme områdetype som i 1999. Det skal dog nævnes, at det er uvist hvorvidt kommunen har udtalt sig med hensyn til bolig status i forbindelse med amtets sagsbehandling.

Miljøklagenævnet skal herefter tage stilling til, om kommunens tidligere afgørelse til lukning af virksomheden kan stadfæstes. I så fald skal virksomheden lukke. Miljøklagenævnet kan også beslutte at hjemvise sagen til fornyet behandling, hvis de ikke er enig i kommunens afgørelse.

### **Økonomiske konsekvenser**

Ingen, da opgaven løses inden for de allerede afsatte rammer.

### **Beslutningskompetence**

Teknik- og Miljøudvalget.

**Teknik- og Miljøudvalget den 15. november 2010:**

Godkendt.

5.

## **Miljø- og servicemål for Lyngby-Taarbæk Forsyning A/S**

### **Indstilling**

Teknisk Forvaltning foreslår, at den indgåede budgetaftale mht. miljø- og servicemål for Lyngby-Taarbæk Forsyning A/S (LTF A/S) forsøges opfyldt under hensyntagen til de regler, der er for udarbejdelse af miljø- og servicemål for forsyningsselskaber.

### **Sagsfremstilling**

I forlængelse af Teknik- og Miljøudvalgets møde den 13. september 2010, sendte Lyngby-Taarbæk kommune brev til LTF A/S, hvori forsyningsselskabet blev anmodet om at komme med forslag til effektiviseringer med særlig miljømæssig effekt. Teknisk Forvaltning har den 27. september 2010 modtaget forsyningsselskabets svar, som er vedlagt som bilag på sagen.

Af svaret fra LTF A/S fremgår det bl.a., at forsyningsselskabet i september 2010 har vedtaget en strategiplan for kloakforsyningsområdet, som vil blive sendt til Lyngby-Taarbæk Kommune til orientering. Derudover anbefaler LTF A/S, at en række af de miljømæssige forhold indarbejdes i den kommende revidering af Spildevandsplanen. Denne revidering afventer imidlertid endnu uafklarede myndighedskrav i forbindelse med vand- og naturplanerne. LTF A/S vurderer, at disse forhold bør afklares før der ændres strategi.

LTF A/S har skullet indrapportere takstforslag for 2011 den 1. maj 2010, hvorfor tiltag og ændringer indenfor 2011 ikke længere er muligt. LTF A/S foreslår derfor, at Lyngby-Taarbæk Kommune og LTF A/S igangsætter et arbejde med udarbejdelse af et service- og miljømål for 2012.

I budget 2011-2014 fremgår det af pkt. 49, at miljømål og klimatilpasningskrav for LTF A/S vil blive fastsat fremadrettet og tage udgangspunkt i den kommende revidering af Spildevandsplanen.

Teknisk Forvaltning vil forsøge at opfylde den indgåede budgetaftale under hensyntagen til de regler, der er for udarbejdelse af servicemål for forsyningsselskaber.

### **Økonomiske konsekvenser**

Ingen.

**Beslutningskompetence**  
Teknik- og Miljøudvalget.

**Teknik- og Miljøudvalget den 15. november 2010:**

Godkendt, idet udvalget forudsætter, at aftalen kan holdes indenfor lovgivningens rammer.

Socialistisk Folkeparti stemte imod med henvisning til eget budgetforslag.

6.

## **Internetbaseret borgerhøring angående bustrafik**

### **Indstilling**

Teknisk Forvaltning foreslår, at der arbejdes videre med en internetbaseret borgerhøring angående bustrafikken i Lyngby-Taarbæk Kommune.

### **Sagsfremstilling**

I forbindelse med busbestilling 2012 har Christina Stenberg Lille (V) foreslået, at der bliver lavet en internetbaseret borgerhøring angående bustrafikken i kommunen.

Ved at inddrage borgerne, kan man styrke grundlaget for det videre arbejde med busændringer.

Høringen laves via internettet, hvor der rent praktisk bliver lagt et link på kommunens hjemmeside som alle kan åbne. Høringen er en åben invitation til kommunens borgere, virksomheder og andre til at give deres mening til kende.

Erfaringer viser, at det kan være vanskeligt at motivere virksomheder, skoler og institutioner til at deltage ved sådanne borgerhøringer. Præmisserne for borgerne kan/skal være at besvarelsen er anonyme.

Borgerne stilles ikke i udsigt, at de får direkte tilbagemelding, da det ville være alt for resursekrævende, og de stilles heller ikke i udsigt, at deres indvendinger og/eller forslag bliver realiseret.

Undersøgelsen bliver annonceret i lokalavisen, på kommunens hjemmeside og evt. i samarbejde Movia med hængeskilte i de lokale busser.

Erfaringen med sådanne borgerundersøgelser viser, at det overvejende er brugere af den kollektive transport der deltager, og at det tit er aktuelle problemer, der er motiverende for at svare. Derfor kan resultatet af høringen være et meget kritisk billede af virkeligheden.

### **Økonomiske konsekvenser**

Der er ikke afsat økonomi i forvaltningens budget til at gennemføre en borgerhøring. Forvaltningen har haft kontakt med et konsulentfirma, som har erfaring med sådanne borgerhøringer, og i følge dem vil sådan en undersøgelse koste ca. 90.000 kr.



**Beslutningskompetence**  
Teknik- og Miljøudvalget.

**Teknik- og Miljøudvalget den 15. november 2010:**

Godkendt, idet udvalget ønsker en bredere inddragelse af borgere i undersøgelsen, involvering af Movia, tværkommunalt samarbejde samt muligheder for ekstern finansiering.

7.

## **Serviceaftaler - private fællesveje**

### **Indstilling**

Teknisk Forvaltning foreslår, at

1. reviderede og nye "Servicekontrakter" for udførelse mod betaling af vejvedligeholdelse (revideret), vinterbekæmpelse (revideret), renholdelse (fejning) af rendesten (ny) samt renholdelse (tømning) af rendestensbrønde (ny) for grundejere på private fællesveje godkendes, og
2. takster for udførelse de nye "Servicetilbud" renholdelse af rendesten 140 kr. pr. ejendom og 12.500 kr./km vej ved etage- og industribebyggelse og renholdelse (tømning) af rendestensbrønde 50 kr. pr. ejendom og 4.500 kr./km vej ved etage- og industribebyggelse.

### **Sagsfremstilling**

Teknisk Forvaltning fremsatte på Teknisk Udvalgs møde den 17. februar 2009 forslag til, at grundejere ved de offentlige veje, som nedklassificeres til private fællesveje, kan indgå vedligeholdelseskontrakt for kommunens overtagelse af vedligeholdelsen af vejen og indgå "Serviceabonnement" for vinterbekæmpelse på kørebanen på tilsvarende vis som grundejere ved de eksisterende private fællesveje. Sagen blev udsat og forslaget har ikke efterfølgende specifikt været fremlagt for udvalget.

I forbindelse med, at kommunen er ophørt med at renholde (tømme) rendestensbrønde og renholde (feje rendesten) på private fællesveje, har det været et politisk ønske, at give grundejerne mulighed for mod betaling, at kommunen udfører disse opgaver.

I eksisterende "Servicekontrakt" for vinterbekæmpelse er der blevet foretaget mindre justeringer af teksten (ikke indholdet). Eksisterende paradigma for udarbejdelse af kontrakt for vejvedligeholdelse er blevet omredigeret. "Servicekontrakt" for renholdelse af rendestene og rendestensbrønde er nye kontrakter.

De nye og reviderede kontrakter er vedlagt sagen.

### **Økonomiske konsekvenser**

"Servicekontrakterne" har ingen økonomiske konsekvenser, idet ordningerne skal hvile i sag selv (være udgiftsneutrale for kommunen).

Budget 2011 indeholder budget på 4,0 mio. kr. til renholdelse (fejning) af

rendestene og rensning (tømning) af vejbrønde på offentlige veje (kommuneveje). Indtægterne fra servicekontrakterne dækker udgifterne til at udføre de i "Servicekontrakterne" nævnte kommunale ydelser.

**Beslutningskompetence**

Kommunalbestyrelsen.

**Teknik- og Miljøudvalget den 15. november 2010:**

Ad. 1. Anbefalet

Ad. 2. Anbefalet

## **Iværksættelse af betalt parkering i Kgs. Lyngby**

### **Indstilling**

Teknisk Forvaltning foreslår, at

1. der indføres betalt parkering i Lyngby Bymidte på vilkår, som beskrevet i "notat om betalt parkering, takster, licenser m.m." af den 30.09.2010 (opsummering nedenfor), og

#### *P-pladser*

omfattet af betalt parkering er: Kanalvej, Stades Krog (for enden og den forsænkede plads ved Kirken), Jernbanevej 4, Jernbanebakken, Kastanievej (ved Jernbanevej og for enden), Rådhusstorvet, Jernbaneplassen (plads ved indkørsel til Rådhuset og plads ved Posthuset), Nørgaardsvej 2A, Nørgaardsvej 8, Gasværksvej (kantstenspladserne på vejen samt P-pladsen bag nr. 12).

#### *Taksten*

Taksten fastsættes til 10 kr./t i tidsrummet mandag-fredag kl. 9-19 og lørdag kl. 9-17. Den 1. time er gratis mandag-torsdag. Gratis tidsubegrænset parkering resten af tiden. Søndag er gratis, men de trafikale forhold som følge af liberaliseringen af lukkeloven følges og forholdet om betaling søndag tages op ultimo 2011.

#### *Kantstenspladserne*

Kantstenspladserne i området (bortset fra Gasværksvej) friholdes for betaling. Der indføres ½ times p-begrænsning mandag-fredag kl. 9-19, lørdag kl. 9-17 og søndag kl. 9-16 på de centrale pladser.

#### *Beboerlicens*

Beboerne i betalingsområdet kan købe beboerlicens til egne biler for 842 kr. pr. år. Licensen gælder til de nuværende afmærkede pladser til p-mærkatordning. Beboerne i området nordøst for Lyngby Hovedgade kan parkere på pladser i dette område, mens beboere i området sydvest for Lyngby Hovedgade kan parkere på pladserne her.

#### *Erhvervslicens*

Virksomheder i betalingsområdet kan købe op til 2 erhvervslicenser, der giver lov til at parkere på 2 pladser tæt ved virksomheden. Licens kan købes til gulpladebiler med en totalvægt på under 3.500 kg. Erhvervslicenser udstedes for et år for en pris på 2.400 kr./år.

#### *Periodekort*

Periodekort kan købes af alle og giver lov til at parkere uden yderligere betaling på afmærkede dele af følgende P-pladser: Kanalvej, Nørgaardsvej 8, Stades Krog og Kastanievej. (De eksisterende ca. 270 pladser med fri parkering).

Periodekortet skal udstedes til minimum fem betalingsdage og op til 1 år.

Prisen for et periodekort er 30 kr. pr. betalingsdag, 450 kr. pr måned og 4.500 kr.

pr år.

#### *Invalidebiler*

Bilister, der har invalideskilt, kan parkere gratis på alle de kommunale offentlige betalingspladser.

#### *Motorcykler*

Motorcykler kan parkere gratis på de afmærkede MC båse på de kommunale offentlige betalingspladser.

#### *Elbiler*

Elbiler kan parkere gratis på alle de kommunale offentlige betalingspladser.

#### *Delebiler*

Der indføres ingen undtagelsesordning for delebiler, da der ikke findes mærkatordning så disse biler kan skelnes fra andre biler.

#### *Betaling*

Betaling foretages med danske mønter og dankort som forudbetalt tid. Desuden tilbydes betaling for medgået tid via mobiltelefon.

2. forvaltningen bemyndiges til at foretage de nødvendige matrikulære ændringer på p-pladserne, og
3. forvaltningen bemyndiges til at gennemføre udbudsforretning eller anden indkøb af parkometre, og
4. forvaltningen bemyndiges til at udarbejde forslag til randzoneproblematikken, og
5. forvaltningen bemyndiges til at undersøge et nyt edb-system til udstedelse af beboer- og erhvervslicenser samt periodekort, og
6. der gives anlægsbevilling på 365.000 kr. til finansiering af udgifter til gennemførelse af matrikulære ændringer og øget juridisk bistand m.m. Beløbet finansieres af det afsatte rådighedsbeløb for Trafikplan Lyngby Bymidte i 2010.

### **Sagsfremstilling**

Indførelse af betalt parkering foretages af trafikadfærdsregulerende årsager. Med baggrund i trafiktællinger og observationer vurderes det, at indførelse af betalt parkering på ovenfor nævnte vilkår vil give en bedre fordeling af parkeringen i Bymidten, så bl.a. kørsel efter ledige p-pladser mindskes. Der henvises til "notat om trafiktællinger i forbindelse med betalt parkering" af 27.9.2010. Betalt parkering indføres med hjemmel i lov om offentlige veje §107, stk 2.

Indførelse af betalt parkering og ændring af kantstensparkeringen skal godkendes af Nordsjællands Politi. Der skal desuden udarbejdes en lokal bekendtgørelse, der bl.a. beskriver placering og gyldighed af p-billetten, så ordningen kan kontrolleres med hjemmel i færdselslovens § 121, stk. 1, nr. 9. Forvaltningen vil på baggrund af nærværende sag anmode Nordsjællands Politi om en principiel godkendelse. Efter udarbejdelsen af den lokale bekendtgørelse vil denne blive fremsendt til endelig godkendelse hos Nordsjællands Politi.

Ved indførelse af betalt parkering skal de omhandlende p-pladser udskilles til offentlig vej, hvor dette er muligt. Hvor p-pladser ligger på en matrikel, der ikke ejes af kommunen skal der træffes aftale med ejeren. Det drejer sig om 5 af de i alt 13 pladser, hvor de matrikulære forhold skal ændres, som beskrevet i "notat om

matrikulære forhold ved betalt parkering" af 9.8.2010. En af pladserne er Lyngby Torv, hvor en del af p-pladsen ligger på rådhusets matrikel. Byplanudvalget har på møde d. 14.9.2010 godkendt udskillelse af dette areal til offentlig vej. P-pladsen på Jernbanevej 4 er muligvis omfattet af Fæstningskanalens fortidsmindebeskyttelse. I givet fald skal der søges dispensation til at udmatrikulering hos Kulturarvstyrelsen. Derudover ligger en del af p-pladsen på privat matrikel. Udgifter til de matrikulære ændringer skønnes til ca. 125.000 kr. og denne udgift var ikke forudsat i det oprindelige budgetoverslag.

Forvaltningen vil undersøge muligheder for eventuel fælleskommunalt indkøb af p-automater, subsidiært gennemføre udbudsforretning. I udbuddet medtages option på en omstilling til betaling for medgået tid, samt elforsyning med solceller. Resultatet forelægges Teknik- og Miljøudvalget til godkendelse.

Forvaltningen vil også undersøge randzoneforholdene - herunder den fysiske afgrænsning - og inddrage relevante beboergrupper. Et konkret forslag for randzonen forventes forelagt for Teknik- og Miljøudvalget til januar eller februar 2011.

Forvaltningens nuværende system til udstedelse af beboermærkater er ikke egnet til de foreslåede p-licenser og p-kort, da det er et manuelt system, der kun kan udskrive licenser for hele år. Det foreslås at anskaffe et system, der er så automatisk som muligt, så man via internettet selv kan købe licenser mm. Forvaltningen vil undersøge eksisterende edb systemer og deres mulighed for implementering i kommunens edb platform.

Det oprindelige økonomioverslag fra vores tekniske rådgiver indeholdt ikke forhold om matrikulære ændringer og udgifter til juridisk konsulent. Desuden var der "kun" afsat 200.000 kr. til information og tilpasning af hjemmeside, hvilket vurderes for lavt, da der - som nævnt ovenfor - skal indkøbes nyt edb system. I den forbindelse er der udarbejdet et opdateret "økonomioverslag på indførelse af betalt parkering" af 25.8.2010. Det fremgår heraf, at den samlede udgift til betalt parkering skønnes til ca. 5 mio. kr. Heri indgår 500.000 kr. til nyt edb system, hvilket pt. er et groft skøn baseret på forvaltningens foreløbige undersøgelser.

På konto for Trafikplan Lyngby Bymidte er der overført 365.000 kr. fra 2009 til 2010. Det foreslås at frigive dette beløb til udgifter til matrikulære ændringer samt til øgede konsulentudgifter til juridisk rådgiver. Uforbrugte midler anvendes til indkøb af nyt edb system til håndtering af licenser mm.

Desuden er der i maj 2010 allerede bevilget 600.000 kr. til konsulentudgifter.

I det vedtagne budget for 2011, er der afsat 4 mio. kr. i 2011 til betalt parkering. Dette vurderes at være tilstrækkeligt sammen med de ovenfor nævnte beløb på 365.000 og 600.000 kr. Der tages forbehold for resultatet af licitationen.

Oversigt over de driftsmæssige konsekvenser, herunder eventuelt ekstra personale, kan vurderes, når der er bedre kendskab til de valgte systemer (automater og edb-løsning).

### **Økonomiske konsekvenser**

Ingen.

### **Beslutningskompetence**

Kommunalbestyrelsen.

### **Teknik- og Miljøudvalget den 15. november 2010:**

Ad. 1. Anbefalet, idet tiderne på lørdage er kl. 9.00-16.00 samt 1. time er gratis mandag-lørdag

Spørgsmål om takster og tider tages op igen ultimo 2011, når virkningen af liberaliseringen af lukkeloven er kendt.

Ad. 2. Anbefalet

Ad. 3. Anbefalet

Ad. 4. Anbefalet

Ad. 5. Anbefalet

Ad. 6. Anbefalet

Udvalget ønsker, at lovgivningsarbejdet følges løbende og at udbudsmaterialet tilrettes i overensstemmelse hermed.

Det Konservative Folkeparti stemte imod (punkterne 1-6), da de er imod at indføre betalt parkering, hvilket yderligere styrkes af finanslovens tekst om, at overskuddet tilfalder statskassen ved modregning i bloktilskuddet, medmindre det anvendes til snævre parkeringsformål som f.eks. etablering af parkeringshuse.

## **Revision af Fokusstrategi for trafik-klassifikation af vejnettet**

### **Indstilling**

Teknisk Forvaltning foreslår, at sagen drøftes.

### **Sagsfremstilling**

Kommunalbestyrelsen vedtog den 5. november 2010 forslag til omklassificering og harmonisering af veje i Hjortekær, Lundtofte, Sorgenfri, Virum, Ulrikkenborg og Lyngby.

Kommunalbestyrelsen vedtog endvidere, at vejspørgsmålet vil blive videredrøftet i forbindelse med revision af Fokusstrategi for Trafik, og at der skulle optages sag herom på et førstkommende møde i Teknik- og Miljøudvalget.

Der henvises til fokustrategien, som er vedlagt sagen samt det samlede høringsmateriale fremkommet i forbindelse med sagen om omklassificeringen og harmoniseringen af veje i kommunen.

### **Beslutningskompetence**

Teknik- og Miljøudvalget.

### **Teknik- og Miljøudvalget den 15. november 2010:**

Det Konservative Folkeparti foreslår, at der foretages en gennemgang af vejnettet med henblik på en stillingtagen til, hvorvidt der er veje, der i forbindelse med omklassificeringen til private fællesveje burde have været opretholdt som offentlige veje. Eksempelvis Høstvej i Bondebyen, Abildgårdsvej i Virum og fødevejene i rækkehuskvarterene. Partiet ønsker en gennemgang af samtlige modtagne indsigelser i sagen om omklassificering af veje.

Udvalget (Venstre, Dansk Folkeparti, Socialistisk Folkeparti og Socialdemokratiet) stemte imod, idet det mener at have tilstrækkelig indsigt i indsigelserne i sagen vedrørende omklassificeringen.



Åbent punkt Teknik- og Miljøudvalget den 15-11-2010, s.25

Herefter blev sagen yderligere drøftet, og udvalget ønsker, at klassificeringen af vejene indgår i den kommende revision af fokusstrategien.

10.

## **Omklassificering og harmonisering af veje, status for økonomien**

### **Indstilling**

Teknisk Forvaltning foreslår, at

1. merudgift i 2010 som følge af den forcerede proces på 450.000 kr. til rådgiverydelser i forbindelse med omklassificering og harmonisering af veje finansieres af uforbrugte anlægsmidler og mindreforbrug på diverse udført anlægsarbejder inden for trafikanlæg
2. arbejdet med matrikulære besigtigelser og tinglysning af bestemmelser om vej-ret og adkomst udsættes som følge af den forcerede proces til 2012 samt at et beløb på 900.000 kr til dette finansieres ved uforbrugte midler via overførsel på Teknik- og Miljø udvalgets samlede budgetområde 2010/2011.

### **Sagsfremstilling**

Kommunalbestyrelsen har på mødet den 6. april 2010 truffet foreløbig beslutning om et nyt forslag til omklassificering og harmonisering af veje i kommunen. Den 31. maj 2010 blev der sendt breve med information om den foreløbige beslutning til berørte grundejere med frist frem til 30. juni 2010 om at komme med indsigelser og kommentarer til forslaget.

Berørte grundejere er informeret om, at bemærkninger og indsigelser mv. forventes forelagt for Teknik- og Miljøudvalget og Kommunalbestyrelsen på møder i perioden september 2010-maj 2011. På disse møder vil sagerne vedrørende de enkelte veje blive forelagt områdevis (dvs. fordelt på de forskellige byområder i kommunen). Kommunalbestyrelsen vil på den baggrund træffe den endelige afgørelse i sagen.

Arbejdet med gennemgang og besvarelse af indsigelser samt forelæggelse af de enkelte vej områdevis er påbegyndt.

For at imødekomme ønske om en hurtigere proces er de resterende veje, der er foreslået nedklassificeret, forelagt på et ekstraordinært kommunalbestyrelsesmøde den 5. november 2010. På mødet har kommunalbestyrelsen truffet endelig beslutning om at nedklassificere 57 veje, samt at lokalvejene Sennepsmarken, Lystoftevej og I. C. Modewegs Vej bevares som offentlige veje.

I forlængelse af den endelige beslutning om omklassificering og harmonisering af veje skal der i henhold til § 90, stk 4 i "Lov om offentlige veje" foretages matrikulære berigtigelser og tinglysning af bestemmelser om vej-ret og adkomst. Udgiften for matrikulære berigtigelser og tinglysning af bestemmelser om vej-ret

og adkomst inkl. tinglysningsafgift til staten forventes at udgøre 900.000 kr. I Budget 2011- 2014 er der ikke afsat midler til dette arbejde.

I lovgivningen er der ikke angivet en tidsfrist for påbegynde og afslutte arbejdet. Som følge af den forcerede proces foreslås det, at arbejdet udsættes til 2012.

### **Økonomiske konsekvenser**

I budget 2009 og 2010 er der i alt afsat 2 mio. kr. til rådgiverydelser/landinspektør i forbindelse med omklassificering og harmonisering af veje.

Kommunalbestyrelsen har april 2009 frigivet 1 mio. kr. til rådgiverydelser i forbindelse med nedklassificering af offentlige veje til private fællesveje. Der har den 31.12.2009 været et forbrug på ca. 1 mio. kr.

Kommunalbestyrelsen har den 3. maj 2010 frigivet de resterende 967.000 kr. til rådgiverydelser i forbindelse med omklassificering og harmonisering af veje.

De forventede udgifter til rådgiverydelser i 2010 og 2011 er 1.400.000 kr, samt 900.000 kr. til landinspektør for matrikulære berigtigelser og tinglysning af bestemmelser om vej-ret og adkomst inkl. tinglysningsafgift til staten.

I dagsorden til Teknisk Udvalg den 6. oktober 2009 pkt. 4 er det angivet, at de samlede udgifter til rådgiver/landinspektør overstiger det samlede budget på 2 mio. kr. til rådgiver/landinspektør.

I notat af 15. marts 2010 " Økonomiske konsekvenser i forbindelse med nedklassificering af veje" til dagsorden til Teknik- og Miljøudvalget den 26. marts 2010 pkt. 19 er det angivet, at der er et samlet budget på 3.065.000 kr. til omklassificering og harmonisering i 2010. Beløbet i 2010 er kun 1.065.000 kr, idet de angivne beløb på 500.000 kr. og 1.500.000 kr. er en bevilling til driftsbudgettet (færre offentlige veje nedklassificeres og nedklassificering af veje, merudgift som følge af forsinkelsen) og ikke til rådgiverydelser/landinspektør.

Der mangler ca. 450.000 kr. til rådgiverydelser i 2010 for at kunne gennemføre omklassificeringen og harmoniseringen. Det foreslås, at de 450.000 kr. til rådgiverydelser finansieres af uforbrugte anlægsmidler og mindreforbrug på diverse udførte anlægsarbejder inden for trafik anlæg.

Der mangler 900.000 kr. i 2012 til landinspektør for tinglysning af bestemmelser om vej-ret og adkomst inkl. tinglysningsafgift til staten. De foreslås, at omkostninger hertil finansieres ved uforbrugte midler via overførsel på Teknik- og Miljø udvalgets samlede budgetområde 2010/2011.

### **Beslutningskompetence**

Økonomiudvalget.

**Teknik- og Miljøudvalget den 15. november 2010:**  
Anbefalet.

## **Orientering til Teknik- og Miljøudvalget den 15-11-2010**

### **1. Lyngby-Taarbæk Vand A/S renoverer og sektionerer distributionsledningsnettet i Lyngby-Taarbæk Kommune**

Strategien for arbejderne er beskrevet i den strategiske renoveringsplan dateret december 2009, som indeholder en plan for ledningsrenoveringer og sektionering.

Bestyrelsen i Lyngby-Taarbæk Forsyning ønsker at udføre sektioneringen hurtigere end planlagt i renoveringsplanen. Som bilag til renoveringsplanen er vedlagt et notat af 10. september 2010 indeholdende en revurdering, som tager højde for, at sektionerne etableres tidligere.

Formålet med notatet er at sikre, at:

- transportnettet, som skal forsyne sektionerne, til enhver tid kan levere tilfredsstillende tryk og flow til sektionerne i takt med den fremskudte sektionering
- udpege ledningsstræk i transportnettet, som skal renoveres for, at der til enhver tid er sikret tilfredsstillende forsyningssikkerhed
- indarbejde udpegede ledningsstræk og fremskudt sektionering i budgetoverslag.

På basis af den udførte analyse af transportnettet er prioriteringen af ledningsrenoveringen og sektioneringen revideret således, at sektioneringen inkl. lækageovervågning og den nye struktur med transportnet er fuldt integreret i ledningsnettet i løbet af 2012.

### **2. Udvidelse af miljø samarbejdet med Herlev, Ballerup og Frederiksberg kommuner**

Lyngby-Taarbæk Kommune har siden 1999 deltaget i et formaliseret miljø samarbejde mellem Gentofte, Gladsaxe og Rudersdal. Formålet med miljø samarbejdet er, at kommunerne fører tilsyn og administrerer lovgivningen ens og på et højt fagligt niveau. Samtidigt er det hensigten, at samarbejdet skal være med til at fremme kvaliteten yderligere i miljø arbejdet.

Miljø samarbejdet er p.t. organiseret i fem overordnede temaer: Jord, Grundvand, Virksomheder, Natur og Agenda 21 desuden er der nedsat en kvalitetsstyringsgruppe.

Siden efteråret 2007 har Ballerup, Herlev og Frederiksberg Kommuner været tilknyttet Miljø samarbejdet og deltaget i tema- og arbejdsgrupper. De 3 kommuner har i 2009 efterspurgt en endnu tættere tilknytning til Miljø samarbejdet.

Der er nu fra direktionerne i hhv. Gentofte, Gladsaxe, Lyngby-Taarbæk og Rudersdal Kommuner og fra styregruppen for Miljøsamarbejdet opbakning til formelt at udvide samarbejdet med Ballerup, Herlev og Frederiksberg Kommuner efter følgende plan:

- der indledes en formel proces med det formål at sammenlægge de to miljøsamarbejder
- der arbejdes hen imod at lave én ny fælles aftale
- hovedindholdet i aftalen handler om at skabe resultater og sikre faglige netværk
- alle 7 kommuner deltager i stormødet, som afholdes den 28. oktober 2010

### **3. Rampe fra Helsingørmotorvejen til Motorring 3 sydgående**

I forbindelse med etablering af rampen har ekspropriationskommissionen afholdt besigtigelsesforretning.

Her anmodede kommissionen Vejdirektoratet om at undersøge muligheden for at øge frihøjden på broen over Vintappervej. Undersøgelsen skal foretages i samarbejde med Lyngby-Taarbæk Kommune og efterfølgende vil kommissionen tage stilling til, om og i hvilket omfang Vejdirektoratet skal pålægges at øge frihøjden.

Kommissionen fastholdt løsningen for cyklister, der fremover i retning mod Lyngby skal køre via Vinagervej og Vintappervej.

I forbindelse med etablering af et busstoppested på Lyngby Hovedgade nordvest for rampen blev Vejdirektoratet anmodet om at undersøge om trappen fra Vinagervej til stoppestedet kan udformes, så det er muligt at trække en cykel og på denne måde køre videre af Lyngby Hovedgade mod Lyngby.

### **4. Strategiplan i Lyngby-Taarbæk Spildevand A/S**

For at kunne prioritere og budgetlægge spildevandsområdets investeringer har Lyngby-Taarbæk Spildevand udarbejdet en strategiplan. Den blev udarbejdet i 2008-2009 sammen med rådgivende ingeniører. Det er hensigten, at den skal tages op og eventuelt ajourføres én gang om året. Strategiplanen har baggrund i de betydelige investeringer, der nødvendiggøres af klimaændringerne med deres større regnskyl - både inden for bassinområdet (recipientbeskyttelse) og omkring kloakområdet (kælderopstuvninger). Foranstaltninger mod oversvømmelser generelt bliver også vurderet. Forholdene i fremtiden med f.eks. fortætning i bebyggelser er indpasset i planen. Serviceniveauet er fastsat til, at der højst accepteres opstuvninger over terræn hvert 10. år, hvor der føres spildevand i kloakrørene og højst hvert 5. år, hvor rørene kun bortleder regnvand.

Kommunens kloakplande er beskrevet hver for sig, og der er skitseret en prioritering af indsatsen. Her er der taget højde for kloaksystemets tilstand generelt, borgernes oplevelser ved de allerede indtrufne store regnskyl, risikovurderinger mv.

Udgifterne er anslået på den måde, at enkelte løsninger er skitseret i nogle typiske oplande, og herefter er en omtrentlig udgift til den samlede indsats i alle kommunens oplande beregnet. Løsninger med lokal afledning af regnvand (LAR) er også indgået.

På recipientområdet er der tilsvarende set på kommunens udløb og bassiner set i forhold til de forventede krav i de kommende vandplaner. Der er desuden set på nødvendigheden af udbygning og fornyelse af hensyn til arbejdsmiljøet og miljøpåvirkningen af omgivelserne. Muligheden for at nedlægge nogle af bassinerne langs Mølleåen ved at slå bassinvirkningen sammen for flere bassiner/oplande indgår i overvejelserne. Også her er der gennemregnet en prioritering af indsatsen samt et overslag over udgiften.

Det bemærkes, at strategiplanen ikke opererer med detailprojekteringer, men med en skønnet løsningsmodel for de enkelte bassiner/oplande for herved at kunne anslå de nødvendige udgifter. En væsentlig faktor for udgiften det enkelte år er, hvor mange år hele arbejdet skal kunne gennemføres over. Her er udmeldingen fra overordnede myndigheder – Miljøministerets regioner – ikke kommet så hurtigt som først antaget.

Da strategiplanen for kloakområdet er ret omfattende, har forsyningen ladet udarbejde en ”pixi-udgave”. Den er vedlagt sagen.

## **5. Orientering om driften af krematoriet på Lyngby Parkkirkegård**

Kommunalbestyrelsens medlemmer har den 29. oktober 2010 modtaget mail om krematoriet på Lyngby Parkkirkegård.

Teknisk Forvaltning kan oplyse følgende:

- kommunalbestyrelsen har truffet beslutning om at ophøre med krematoriedrift på den kommunalt ejede Lyngby Parkkirkegård med udgangen 2010
- kommunen har ansøgt Kirkeministeriet om tilladelse til at lukke krematorieovnen, og ministeriet har i brev af 9. juli 2010 accepteret dette
- nedkølingsfaciliteterne på Lyngby Parkkirkegård opretholdes
- der er tidligere udarbejdet overslag over udgifter til projektering, bygningsændringer og installation af nyt filter. Dette er anslået til 4,6 mio. kr.

## **6. Parkeringskontrol på DTU's område**

Det er aftalt med DTU, at parkeringsvagterne skal føre parkeringskontrol på DTU's område. Der er aftalt møde med DTU den 15. november 2010, hvor området skal besigtiges, og hvor problemstillinger skal belyses.

Parkeringsvagterne sætter oplysningssedler på bilerne i ugen fra den 22.-28. november 2010. Fra den 29. november 2010 pålægges parkeringsafgifter, med en

"langsom" opstart.

DTU runderselv en skrivelse om, at kommunens parkeringsvagter vil pålægge parkeringsafgifter for ulovligt parkerede biler fra den 29. november 2010.

Årsagen til, at kommunen kan føre parkeringskontrol på DTU's område, er at parkeringsrestriktionerne er etableret med autoriseret skiltning i overensstemmelse med Færdselslovens § 95 samt vejafmærkningsbekendtgørelsen.

Parkeringsvagterne har hjemmel i Færdselslovens §§ 121 - 122a til at føre parkeringskontrol på privat område, hvis skiltningen er etableret som autoriseret skiltning.

**Teknik- og Miljøudvalget den 15. november 2010:**

Taget til efterretning.

Orienteringspunkt 5, Orientering om driften af krematoriet på Lyngby Parkkirkegård, er ophøjet som punkt 13 på dagsordenen.



12.

## **Forbedring af cykelforhold i Lyngby Centrum - forslag fra Det Radikale Venstre**

**Teknisk Forvaltning fremlægger** sag om forbedring af cykelforhold i Lyngby Centrum efter anmodning fra Radikale Venstre.

"Som led i budgetforliget blev der på radikale foranledning afsat 2 mio kr ekstra til cykelstier m.v. i Lyngby Midt i 2012. Radikale Venstre foreslår, at der udarbejdes en plan for dette arbejde omfattende:

1. Cyklistvenlige cykelbaner i Hovedgaden fra Stades Krog/Rustenborgvej til Nørgaardsvej - gerne i form af glatslebne, tætliggende brosten (som ud for blomsterforretningen på Hovedgaden), så det smukke visuelle indtryk bevares.
2. En kort cykelsti fra Nordre Torvevej til Klampenborgvej v. Hovedgaden (v. Søren Pølsebod). I dag er der en betydelig cykeltrafik fra Jernbaneplassen til Hovedgaden ad Nordre Torvevej, op over fortovet til stor risiko for de pølseglade! En egentlig cykelsti bør kunne udformes i forbindelse med de planer, der ellers skal udarbejdes for den østlige del af Rådhusstorvet."

### **Teknik- og Miljøudvalget den 15. november 2010:**

Udvalget ønsker, at der arbejdes videre med sagen, herunder de økonomiske konsekvenser, før endelig stillingtagen.

13.

### **Orientering om driften af krematoriet på Lyngby Parkkirkegård**

Sagen er ophøjet fra orienteringspunkt.

"Kommunalbestyrelsens medlemmer har den 29. oktober 2010 modtaget mail om krematoriet på Lyngby Parkkirkegård.

Teknisk Forvaltning kan oplyse følgende:

- kommunalbestyrelsen har truffet beslutning om at ophøre med krematoriedrift på den kommunalt ejede Lyngby Parkkirkegård med udgangen 2010
- kommunen har ansøgt Kirkeministeriet om tilladelse til at lukke krematorieovnen, og ministeriet har i brev af 9. juli 2010 accepteret dette
- nedkølingsfaciliteterne på Lyngby Parkkirkegård opretholdes
- der er tidligere udarbejdet overslag over udgifter til projektering, bygningsændringer og installation af nyt filter. Dette er anslået til 4,6 mio. kr."

#### **Teknik- og Miljøudvalget den 15. november 2010:**

Udvalget ønsker, at forvaltningen undersøger muligheden for eventuelle tværkommunale samarbejder, samarbejde med menighedsrådene om eventuel fremtidig drift af krematoriet samt afledte økonomiske konsekvenser.

## Oversigt vedrørende opfølgning på Budgetaftalen 2011-14 fordelt på forvaltning og aktivitetsområde - Oktober 2010

### Læseguide:

#### Fremdrift (trafiklys):

Som planlagt (overholdelse af milepæl og beløb)

Næsten som planlagt (ændring ift. milepæle)

Ikke som planlagt (ændring ift. beløb, manglende overholdelse af kritiske milepæle)

Projektet er både afsluttet og hjemtaget

Grøn
Gul
Rød
Afsluttet

#### Projekttyper:

B11-14 B = Budgetaftale 2011-14 Besparelse

B11-14 E = Budgetaftale 2011-14 Effektivisering

B11-14 D = Budgetaftale 2001-14 Delvis

B11-14 U = Budgetaftale 2001-14 Udviklingstiltag

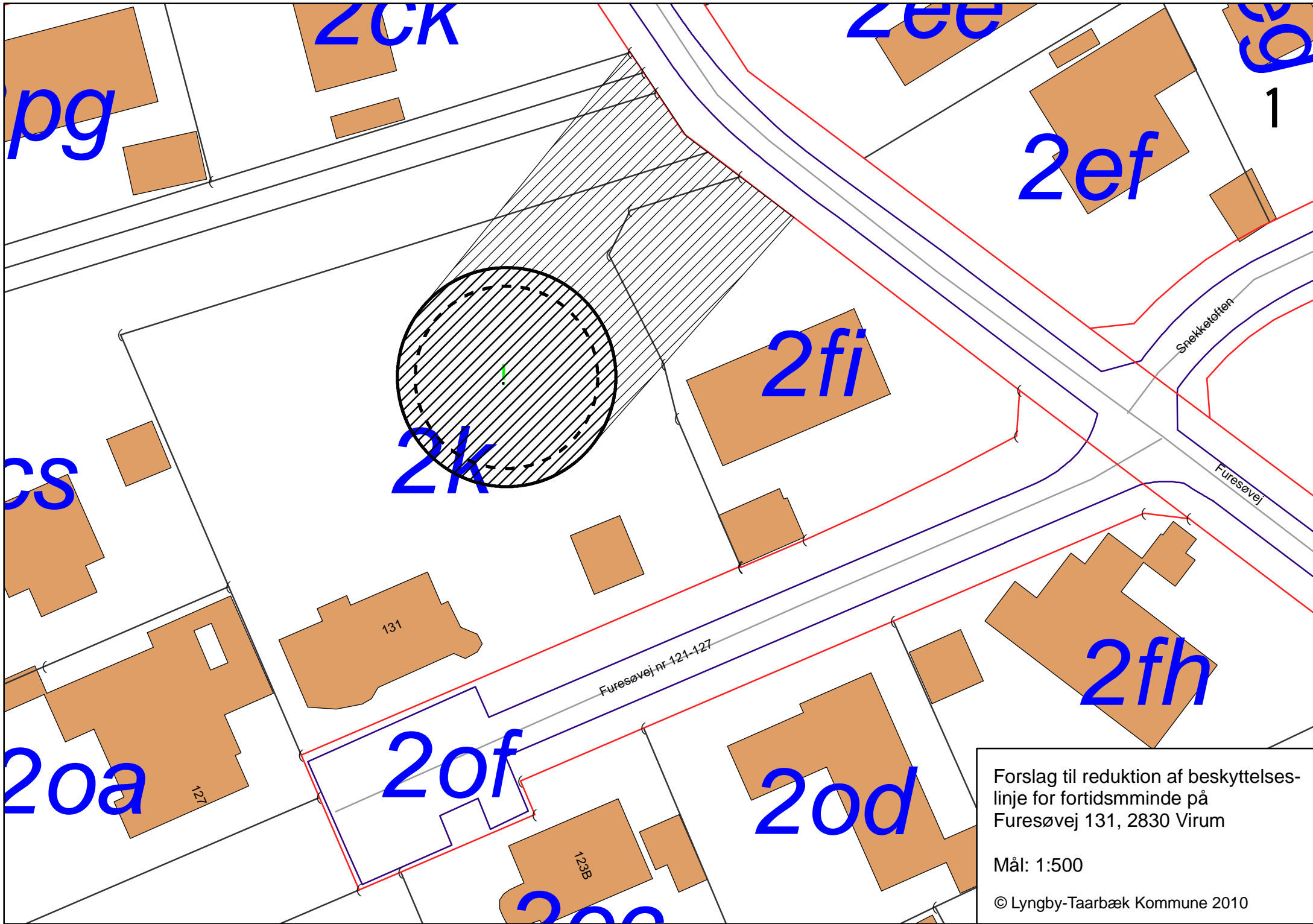
								I mio. kr.			
Forvaltning	Aktivitetsområde	Projekttype	Emne	Politisk eller administrativt projekt	Dato for politisk eller administrativ behandling	Fremdrift	ID	Beløb 2011	Beløb 2012	Beløb 2013	Beløb 2014
TF	Trafikanlæg m.v.	B11-14 B	Kollektiv Trafik (TR5)	Politisk	2011	Grøn	TF-TRA-1-0	0	-500	-500	-500
		B11-14 E	Udbudsstrategi og omorganisering - tekniske område	Politisk	Mar. 2011	Grøn	TF-TRA-2-0	0	-500	-500	-500
						Grøn Total		-1.500	-3.000	-3.000	-3.000
						Grøn Total		-1.500	-3.500	-3.500	-3.500
	Trafikanlæg m.v. Total										
	Miljø og natur	B11-14 B	Klimamål m.v. - Forsyningsområdet (TR6) fra 2012	Politisk	Okt. 2011	Grøn	TF-MIL-1-0	0	-1.500	-1.500	-1.500
						Grøn Total		0	-1.500	-1.500	-1.500
	Miljø og natur Total							0	-1.500	-1.500	-1.500
TF Total								-1.500	-5.000	-5.000	-5.000

## Status på igangsatte tiltag på aktivitetssområde trafik anlæg m.v.

ID	Stamdata				Fremdrift						
	Emne	Beskrivelse	Projekttype	Projektleder (initialer)	Politisk eller administrativ projekt?	Dato for politisk eller administrativ behandling	Aktuel status	Næste milepæle	Forventet afsluttet (dd.mm.åååå)	Ændring ift. økonomi	Fremdrift (trafiklys)
1	Kollektiv Trafik (TR5)	Omlægning af buslinier 182 og 183 samt evt. ændringer af afgange, som alene går igennem andre kommuner	B11-14 B	RAN	Politisk	2011	Beløbet skal udmøntes i konkret handlekatalog	Indholdsmæssig fastlæggelse af metode for rutebesparelse på linierne 182 + 183. Supplement med analyse skal belyse muligheder for driftsreduktioner på linier, som kun går igennem anden kommune (end LTK). Movia forestår oplæg til løsninger. LTK afventer ud	01.05.2011	P.t. ingen	Grøn
2	Udbudsstrategi og omorganisering - tekniske område	Effektivisering skal gennemføres enten via reorganisering af eksterne driftsområder og/eller øget konkurrenceudsættelse. <i>OBS! Budgetreduktion har sammenhæng til pkt. 56 i budgetaftale B11-14 vedr. udbudsstrategi.</i>	B11-14 E	RAN	Politisk	TMU 15.03.2011	Beløbet skal udmøntes i konkret projekt(er) - evt. fordelt på flere aktivitetssområder.	Indholdsmæssig fastlæggelse af fokusområder med prissætning over skønnet effektiviseringsniveau.		P.t. ingen	Grøn
Total											

Status på igangsatte tiltag på aktivitetssområde miljø og natur

ID	Stamdata				Fremdrift						
	Emne	Beskrivelse	Projekttype	Projektleder (initialer)	Politisk eller administrativt projekt?	Dato for politisk eller administrativ behandling	Aktuel status	Næste milepæle	Forventet afslutter (dd.mm.åååå)	Ændring i t. økonomi	Fremdrift (trafiklys)
1	Klimamål m.v. - Forsyningsområdet (TR6) fra 2012	Klimamål gældende for Lyngby-Taarbæk Forsyning A/S med afsæt i ny spildevandsplan. Herunder delvis omlægning af finansieringsforpligtelse vedr. sugning af vejbrønde.	B11-14 B	KIDA	Politisk	Okt. 2011	Spildevandsplan afventes, hvorefter klimamål mere konkret kan udfærdiges.	Specifikke miljømål skal imødegå støjreduktion, nedbringe lugtgener, optimal transport og behandling af spildevand: Holdepunkter som på længere sigt skal indeholde krav om tilpasning til klimaforandringer.		P.t. ingen	Grøn
<b>Total</b>											

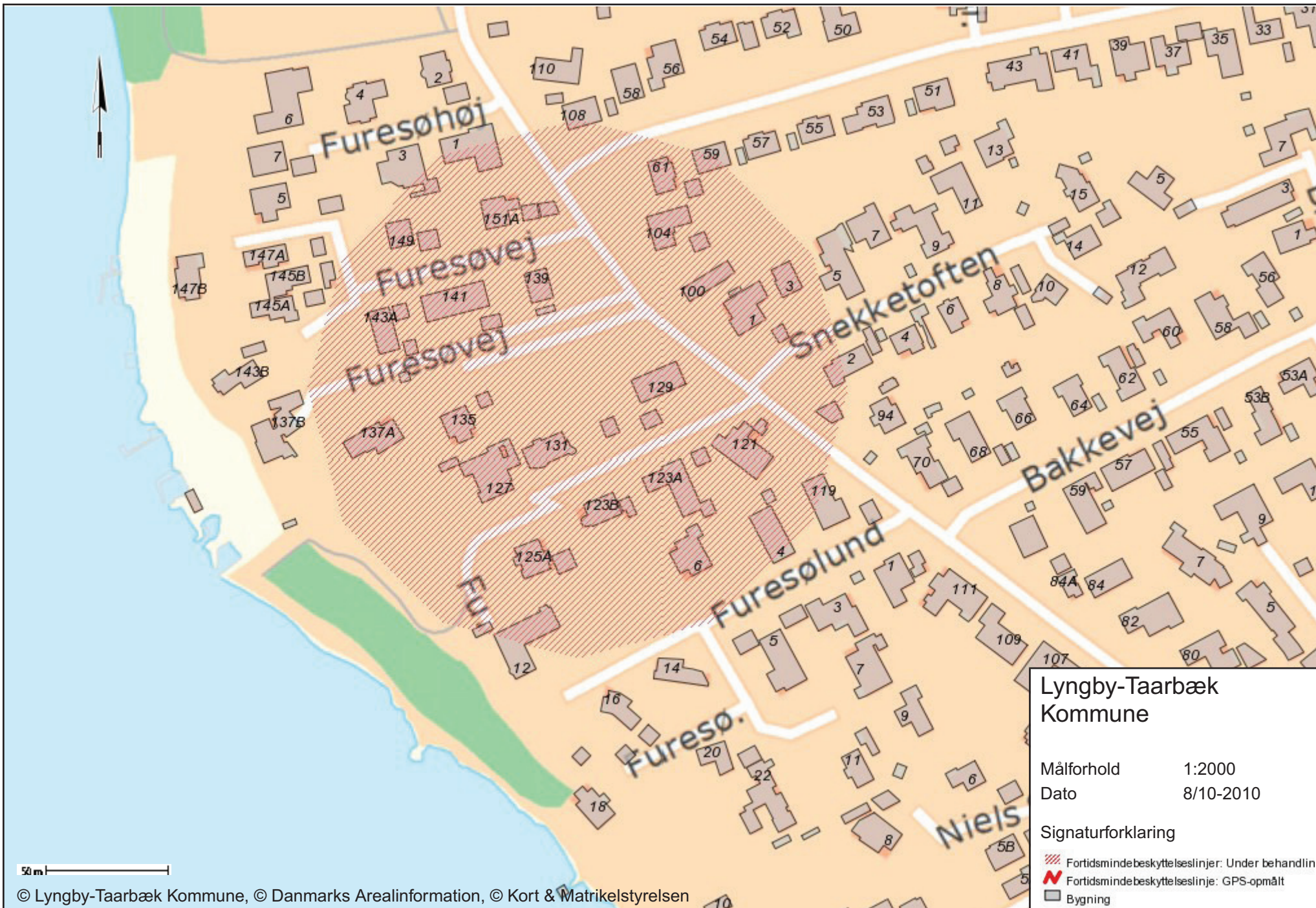


Forslag til reduktion af beskyttelseslinje for fortidsmminde på Furesøvej 131, 2830 Virum

Mål: 1:500

© Lyngby-Taarbæk Kommune 2010





## NOTAT: Termografering – Status i andre kommuner

### Status pr. 15.10.2010 i andre kommuner:

Kommune	Leverandør	Projekt	Positive/Forbeholdne	Status
Odense	Blominfo A/S (overfløjet 6. marts 2010)	-Borgermøde -Breve til ejere af boliger med stort varmetab -Gratis energirådgivning -Termokort på hjemmeside	Startede positive men endte forbeholdne pga. datas ringe kvalitet. Kommunens jurister stiller spørgsmål ved om det overhovedet er kommunernes opgave at skabe energibesparelser hos borgerne.	Fortsætter kun med Termokort på hjemmeside og dertil en pjece.
Frederiksberg	Blominfo A/S (overfløjet 6. marts 2010)	Lægger måske termokortet på hjemmesiden, men uvist om kommuneniveau eller ejendomsniveau.	Startede positive men er lettere forbeholdne. (skuffede over at termobillederne er så fejlbehæftede)	Overvejer at bruge det til kommunens egne bygninger.
Københavns Kommune	Ikke overfløjet	Vil kun termografi hvis det viser sig at have effekt på borgernes energitiltag.	Forbeholdne overfor teknikken og om det rykker ved folk og får dem til at isolere boligerne	Afventer Odenses, Frederiksbergs og LTKs erfaringer.
Gladsaxe	Ikke overfløjet	Udlåner gratis et infrarødt termometer til borgerne.	Rimelig positive – men afventende.	Afventer Odenses, Frederiksbergs og LTKs erfaringer.
Glostrup	Har indhentet tilbud fra COWI (skal nok overflyves inden 1. jan 2011)	Vil lægge termokortet som et lag ovenpå GIS-kortet (m. forklaringer) som er tilgængeligt for borgerne.	Rimelig positive.	Afventer det rette tidspunkt for overflyvning til vinter 2010.



<b>Kommune</b>	<b>Leverandør</b>	<b>Projekt</b>	<b>Positive/Forbeholdne</b>	<b>Status</b>
Høje-Taastrup	Fugro Areal mapping/Scankort	Lagde allerede i nov. 2009 termokort på hjemmesiden.	Positive men er klar over udfordringer. Samarbejde med SBI om EUDP projekt og tilkobler en Ph.D. studerende.	De fik lagt kortet på kommunens hjemmeside men uden forklaringer, så beskeden succes. Men projektet skal forbedres med forbrugsdata i samarbejde med Niras GIS-konsulenter.
Skanderborg	Fugro Areal Mapping/Scankort	Lagde kortet på hjemmesiden og lokale tv-indslag.	Forbeholdne.	Stor interesse fra borgerne men tvivl om det egentlig førte til energiforbedringer.
Århus	COWI	En webløsning uden brug af termokort. De har geokodet alle bygninger og bruger BBR data og forbrugsdata i stedet.	Forbeholdne – de har dog svage planer om alligevel at gennemføre overflyvning vinter 2010-11 i enkelte villaområder.	Web løsning på hjemmesiden <a href="http://www.co2030.dk">http://www.co2030.dk</a> Et oversigtskort hvor de farvelægger de enkelte bygninger ud fra deres energiforbrug.
Silkeborg	COWI		Startede positive – nu forbeholdne.	Termografiudstyret virkede ikke efter hensigten. Stoppede projektet og afventer nu.
Fredericia	Ikke overfløjet		Politikerne vil gerne – projektet indgår i budgetforhandlingerne.	

## MILJØKLAGENÆVNET

Lyngby-Tårnbæk Kommune  
Rådhuset  
2800 Kgs Lyngby

Rentemestervej 8  
2400 København NV  
Telefon: 72 54 11 00  
Telefax: 72 54 11 01  
mkn@mkn.dk  
www.mkn.dk

Den 7. juli 2010  
J.nr. 100-00323

**Vedr. Klage over Lyngby-Tårnbæk Kommunes afgørelse om lukning af Lyngby Produkthandel.**

Ved brev af 7. juli 2010 har Miljøklagenævnet modtaget kommunens opgørelse over boliger i området omfattet af lokalplan 86. I henhold til lokalplanens bestemmelser er området udlagt til erhvervsformål. Inden lokalplan 86 trådte i kraft var der godkendt 10 boliger i området. På dette tidspunkt var der ikke krav om, at evt. boliger skulle være portnerboliger.

Ifølge kommunens oplysninger i brevet af 7. juli 2010 er der 6 ejendomme i området, hvor der fortsat er beboelse. Af disse boliger har kommunen ved brev af 24. november 2009 oplyst at Virumgårdsvej nr. 3 rummer både bolig og erhverv. Desuden er der efter det oplyste en vis sammenhæng mellem erhverv og beboelse på ejendommene 5 (A og B) og 9(A og B).

I Københavns Amts afgørelse af 8. marts 1999 lægges følgende til grund:

”Ejendommen, hvor Lyngby Produkthandel er indrettet, er omfattet af lokalplan 86, som blev vedtaget i april 1989. Ifølge denne lokalplan fastlægges områdets anvendelse til erhvervsformål, der ikke – eller kun i ubetydelig grad – medfører gener i form af støj, rystelser, luftforurening eller lugt, såsom mindre virksomheder inden for håndværk og industri. Der kan i særlige tilfælde opføres/indrettes portnerbolig.

Nogle af disse portnerboliger er overgået til almindelige boliger og området må betegnes som at være blandet bolig og erhverv.”

Efter de oplysninger om området, som på nuværende tidspunkt foreligger i sagen, har amtets antagelse om, at nogle portnerboliger er overgået til almindelig beboelse efter lokalplanens vedtagelse ikke været korrekt. Det fremgår i øvrigt ikke, hvorvidt Københavns Amt har hørt kommunen som planmyndighed inden amtet traf afgørelse i sagen, ligesom der heller ikke anføres nogen nærmere begrundelser for amtets vurdering af området.

Ifølge indholdet af lokalplan 86, er der tale om et område i kategori 2 (Erhvervs- og industriområder med forbud mod generende virksomhed). Amtet har lagt til grund, at den faktiske anvendelse var omfattet af kategori 3 (Område for blandet bolig og erhvervsbebyggelse).

Efter Miljøklagenævnets opfattelse er det et centralt spørgsmål i sagen, hvilken områdebeskrivelse i Miljøstyrelsens vejledning nr 5/1984 om ekstern støj fra virksomheder, der finder anvendelse i den foreliggende sag, hvorfor nævnet finder, at kommunen som planmyndighed bør tage stilling til spørgsmålet.

Miljøklagenævnet skal derfor anmode Tårnbæk Kommune om, at tage stilling til hvilken kategori det omhandlede lokalplanområde efter kommunens opfattelse skal henføres under, idet der tages hensyn til områdets faktiske anvendelse.

Med venlig hilsen

Birgit Kristiansen

Kopi til Adv mogens Moe, Ved stranden 18, 1012 Kbh K

Miljøklagenævnet  
mkn@mkn.dk

Dato: xx-2010  
Ref.: ANH  
J.-nr.: 2009032887

## Lyngby Produkthandel, Virumgårdsvej 7A, 2830 Virum – kommentarer til klagesagen

Natur & Miljø, Lyngby-Taarbæk Kommune har modtaget brev af 7. juli 2010 fra Miljøklagenævnet. Miljøklagenævnet beder kommunen tage stilling til, hvilken kategori det omhandlede lokalplanområde efter kommunens opfattelse skal henføres under, idet der tages hensyn til områdets faktiske anvendelse.

### Bemærkninger til brev af 7. juli 2010

Miljøklagenævnet skriver, at det tidligere Københavns Amt har lagt til grund, at den faktiske anvendelse var omfattet af *kategori 3*, men kommunen går ud fra der, at der menes *områdetype 3*.

Kommunen har ikke kommentarer til, hvordan Amtet er kommet frem til områdets faktiske anvendelse, da det ikke fremgår af sagen.

Kommunen har justeringer til de tidligere udsendte skemaer vedrørende boliger og anvendelsen, men dette ændrer ikke kommunens konklusion.

### Lokalplan og gennemgang af status for bolig

Lokalplan 19 blev vedtaget i 1982 og blev i 1989 erstattet af lokalplan 86. Det skal bemærkes, at de 2 lokalplaner er identiske mht. anvendelseskategorier. Indholdet af lokalplan 86 henhører sig ikke til **områdetyperne** i Miljøstyrelsens Vejledning 5/1984, men til **kategorier** beskrevet i Kommuneplan 1980 – 1991, ajourføring 1984, som var gældende, da lokalplan 86 blev vedtaget. Kategori II erhvervsområder i kommuneplan 1980- 1991 omfatter mindre virksomheder inden for industri, håndværk og serviceprægede virksomheder med et mindre transportbehov og mindre arealkrav. Branchemæssigt drejer det sig om fremstillingsvirksomhed, bygge- og anlægsvirksomhed, engroshandel og transportvirksomhed samt offentlige tekniske anlæg.

Lokalplan 86 er udlagt til erhvervsformål, mindre håndværksvirksomhed (kategori II i ovennævnte kommuneplan) – som formuleret i lokalplanens formål: "Mindre virksomheder inden for industri, håndværk og serviceprægede erhverv samt forretningsvirksomhed i tilknytning dertil, når denne efter kommunalbestyrelsens skøn naturligt finder plads i området".

Lyngby Produkthandel er etableret i 1970 dvs. før både lokalplan 19 (vedtaget i 1982) og 86 (vedtaget i 1989) blev vedtaget og er således lovligt etableret i området, selv om virksomheden ikke efter Lyngby-Taarbæk Kommunes vurdering ville kunne godkendes placeret i området efter bestemmelserne i lokalplan 19 og 86. En lokalplan har ingen indflydelse på, hvad der er allerede lovligt etableret inden lokalplanens vedtagelse.

### Teknisk Forvaltning

Lyngby Torv 17

2800 Kgs. Lyngby

Tlf. 45 97 30 00

Fax 45 97 35 99

anh@ltk.dk

www.ltk.dk

Ifølge planlovens § 56, stk. 1 bortfalder en tilladelse efter planloven, hvis tilladelsen ikke har været udnyttet i 3 på hinanden følgende år. Det vil sige, at en almindelig bolig i området (godkendt før vedtagelsen af lokalplan 19 og 86), som ikke har været beboet i mere end 3 på hinanden følgende år, ikke efterfølgende kan anvendes som almindelig bolig. Boligen kan iht. gældende lokalplanbestemmelser kun godkendes anvendt som portnerbolig.

Nedenunder er en oversigt over ejendomme med bolig på Virumgårdsvej og status for beboelse på det tidspunkt, hvor miljøgodkendelsen blev meddelt (1999), hvor kommunen meddelte afslag på miljøgodkendelse (2007) samt august 2010.

For en god ordens skyld skal det nævnes, at Virumgårdsvej 10 ikke fremgik af skemaer fremsendt tidligere til Miljøklagenævnet, da der ifølge kommunens byggesagsarkiv aldrig er givet tilladelse til beboelse på ejendommen.

Virumgårds- vej nr.	Status for beboelse (portnerbolig eller almindelig bolig)			Kommentarer
	1999	2007	2010	
3	Beboet	Beboet	Beboet	Bolig indflyttet 1919. Beboet i og siden 1999.
5B	Beboet	Beboet	Beboet	Bolig indflyttet 1999. Beboet i og siden 1999.
7A	Nej	Nej	Nej	Tilladelse til bolig i 1956, men bygningen er revet ned.
9 B	Nej	Beboet	Beboet	Bolig indflyttet 1920. Beboet i og siden 2001.
10	Nej	Nej	Nej	Bolig indflyttet 1940. Sidst beboet 1974 – før miljøgodkendelse. Aldrig godkendt beboelse på ejendommen.
11 B	Beboet	Beboet	Beboet	Bolig indflyttet 1900. Beboet i og siden 1999.
12	Nej, (bolig godkendt nedlagt i 1996)	Nej, (bolig godkendt nedlagt igen i 2007)	Beboet	Bolig indflyttet 1979. Bolig nedlagt i 1996 og 2007, beboer flyttet ind 2010.
13A	Beboet	Beboet	Beboet	Bolig indflyttet 1999. Bolig fraflyttet 2009, men er beboet igen siden 1.6. 2010.
14	Nej, (bolig ikke godkendt nedlagt)	Nej	Nej	Bolig indflyttet 1913. Sidst beboet 1996 - før miljøgodkendelsen.
16B	Nej, (bolig godkendt nedlagt i 1998)	Nej	Nej	Bolig indflyttet 1912. Sidst beboet 1998 - før miljøgodkendelsen).
17B	Beboet	Nej	Nej	Bolig indflyttet 1991, sidst beboet 2004
<b>10 boliger i alt</b>	5 boliger beboet	5 boliger beboet	6 boliger beboet	

Som det fremgår af ovenstående skema var 5 ejendomme beboet i 1999 og 2007, og p.t. er 6 ejendomme beboet. I alt har der været godkendt 10 boliger (nr. 10 aldrig godkendt) og benyttet 10 boliger (nr. 7A aldrig beboet) i området. Derudover har nr. 10, 14 og 16B har ikke været beboet siden senest 1998 dvs. disse boliger må formodes *ikke* at have været taget i betragtning i forbindelse med Amtets afgørelse i 1999. I det efterfølgende medreg-

nes og kommenteres nr. 7A, 10, 14 og 16B derfor ikke yderligere. Der er altså 7 ejendomme i området der er kommenteret i det efterfølgende.

Alle boliger i området er generelt godkendt som almindelig boliger før lokalplanerne blev vedtaget, men efter vedtagelse af lokalplan 19 og 86 har nr. 9B, 11B, 13A og 17B (lokalplan 19) og nr. 12 (lokalplan 86) været ubeboet i mere end 3 på hinanden følgende år og har således allerede før 1999 kun kunne anvendes som portnerboliger.

#### Status 1999

Amtet afgjorde i 1999, at Lyngby Produkthandel var beliggende indenfor områdetype 3 "Blandet bolig og erhvervsbebyggelse" efter Miljøstyrelsens Vejledning om ekstern støj fra virksomheder nr. 5/1984 (støjvejledningen).

Ifølge ovennævnte skema må Amtets grundlag i 1999 altså have været 6 godkendte boliger i området samt 1 nedlagt bolig. 5 boliger var beboede, heraf 3 som portnerboliger (nr. 11B, 13A og 17B) og 2 som almindelige boliger (nr. 3 og 5B). En portnerbolig var ubeboet (nr. 9B) og 1 portnerbolig (nr. 12) godkendt nedlagt i 1996 og ubeboet i 1999.

#### Status 2007

Ifølge ovennævnte skema var der i 2007 6 godkendte boliger i området samt 1 nedlagt bolig. 5 boliger var beboede, heraf 3 som portnerboliger (nr. 9B, 11B og 13A) og 2 som almindelige boliger (nr. 3 og 5B). En portnerbolig var ubeboet (nr. 17B) og 1 portnerbolig (nr. 12) godkendt nedlagt i 1996 og 2007 og ubeboet i 2007.

#### Status 2010

Ifølge ovennævnte skema er der i august 2010 6 godkendte boliger i området samt 1 nedlagt bolig. 6 boliger er beboede, heraf 4 som portnerboliger (nr. 9B, 11B, 12 og 13A) og 2 som almindelige boliger (nr. 3 og 5B). En portnerbolig er ubeboet (nr. 17B) og 1 portnerbolig (nr. 12) er i 2010 registreret som beboet igen, selv om boligen er godkendt nedlagt i 1996 og 2007.

Af ovenstående fremgår, at der ikke siden Amtets afgørelse i 1999 er sket nogen væsentlig ændring mht. antal boliger, antal beboede og ubeboede boliger og fordelingen mellem portnerboliger og almindelig boliger.

#### **Faktisk anvendelse**

Der står på side 17 i støjvejledning nr. 5/1984, at "Det er normalt den planlagte anvendelse af et konkret område, der er bestemmende for hvilken områdetype, som et givent område skal henføres til. Findes der et mere støjfølsom arealanvendelse af et givent område, er det den faktiske anvendelse, der er bestemmende ved fastlæggelse af områdetypen.

Desuden fremgår det af supplement til støjvejledning nr. 3/1996 på side 17, at " såfremt der kun er enkelte boliger i et udlagt 60 dB(A) - område - og hvis disse ikke har sammenhæng med et egentligt boligområde - vil man normalt fastsætte grænseværdier ved disse boliger svarende til de vejledende grænseværdier for blandet bolig og erhvervsbebyggelse (55 dB(A)) og ikke 60 dB(A) i hele området".

**Konklusion**

Natur & Miljø vurderer på baggrund af ovenstående, at den faktiske anvendelse i dag er blandet bolig og erhvervsbebyggelse (områdetype 3 i støjveiledningen).

Henvendelse om dette brev skal rettes til Natur & Miljø, telefon 45 97 35 70, telefax 45 97 35 99, mail natur-miljo@ltk.dk.

Venlig hilsen

**Bjarne Holm Markussen**

Teknisk direktør  
Tlf. 45 97 35 10

**Anja Aalling Hansen**

Natur & Miljø  
Tlf. 45 97 35 70

Red 26.8.2010/2.9.2010/16.9.2010/30.9.2010

Udkkast

Dato: 27.9..2010

Ref.: PPL

J.-nr.:

Lyngby - Taarbæk Kommune  
Torvet 17  
2800 Kgs. Lyngby  
Att.: Teknik - og Miljøudvalget

### **Vedr. forslag til effektiviseringer med særlig miljømæssig effekt.**

I forlængelse af Teknik - og Miljøudvalgsmødet den 13.9.2010, har LTK fremsendt brev, idet det ønskes, at LTF A/S skal fremlægge forslag til effektiviseringer med særlig miljømæssig effekt.

Forsyningsselskabet skal bemærke, at de aktiviteter som er lagt til grund for selskabets budget og planlægning af drifts - og anlægsarbejder, tager afsæt i den af kommunen udarbejdede Kloakforsyningsplan.

Det skal ligeledes bemærkes, at budgetplanlægningen i LTF A/S typisk ligger 12 til 24 mdr. længere fremme end det kommunale årshjul, idet selskabets takster, indtægts - og udgiftsrammer skal indsendes til Forsyningssekretariatet til godkendelse.

Det har betydet, at LTF A/S skulle indrapportere takstforslag for 2011 den 1. maj 2010. LTF A/S har allerede den 20.8.2010, modtaget udkast til takst for området, hvorfor tiltag eller ændringer indenfor 2011 ikke længere er muligt.

Forud for beslutningen om udskillelse af forsyningsområdet i 2008, havde det tidligere Miljøudvalg igangsat udarbejdelse af en strategiplan på kloakforsyningsområdet. Denne strategiplan er færdiggjort og godkendt på LTF A/S' Bestyrelsesmøde den 13. september 2010. På mødet blev det besluttet, at strategiplanen oversendes til LTK til orientering, og at LTF A/S i forlængelse heraf, vil gennemføre en orientering i TMU om LTF A/S' planlagte anlægsaktiviteter.

Som det fremgår af sagsfremstillingen til TMU mødet den 13. september 2010, ligger der en række miljømæssige forhold som LTF A/S anbefaler indarbejdes i en ny kloakforsyningsplan. En del af disse forhold er imidlertid endnu ikke endeligt afklaret fra de godkendende myndigheder, f.eks. vand - og naturplanerne. Det ses som grundlæggende, at disse forhold er afklaret, før der ændres strategi på dette komplekse område, hvor væsentlige investeringer og planlægning p.t. er igangsat.

I brevet lægges der op til, at opgaven vedrørende: At suge vejbrønde for derved at undgå at sand og slam tilføres til de modtagne rensningsanlæg, herunder det fælleskommunale renseanlæg Mølleåværket, finansieres via det takstfinansierede område.

**Lyngby-Taarbæk  
Forsyning A/S**

Lyngbygårdsvej 2  
2800 Kgs. Lyngby

Tlf. 45 97 60 60  
Fax. 45 97 60 79

forsyning@ltk.dk  
www.ltfh.dk



Af den gældende lovgivning fremgår det, at det er vejmyndigheden, der har ansvaret for vejafvanding, herunder vejfejning og rensning af vejbrønde.

Dette forhold har tidligere været grundigt analyseret sammen med TF og Borgmestersekretariatet, og det er konkluderet, at der ikke er lovhjemmel til at finansiere vejfejning og rensning af vejbrønde via det takstfinansierede område.

Da LTF alene agerer inden for det takstfinansierede område og indenfor Vandsektorloven, ses det derfor – fortsat – ikke muligt for LTF A/S, at afholde disse omkostninger.

En afholdelse af omkostninger til brøndsugning m.m. kan evt. afprøves ved at opstille et miljø - eller servicemål for 2012 og fremefter. Dette mål kan så indgå ved LTF A/S' indsendelse af "Forslag til takster for 2012".

I forbindelse med godkendelsen af taksterne på forsyningsområdet for 2011 er det blevet klart, at praksis for godkendelse af lokale service - og miljømål fra Forsyningssekretariatets side, er særdeles stram. Et miljømål omkring gadefejning kan derfor næppe forventes at blive godkendt. Dette underbygges af, at omkostninger hertil alene kan afholdes indenfor det skattefinansierede område.

LTF A/S vil foreslå, at LTK og LTF A/S igangsætter et arbejde med at udarbejde et lokalt service - og miljømål for 2012.

Sagen har været behandlet i bestyrelsen.

Venlig hilsen



**Per Planthin**

Direktør

Tlf. 45 97 60 70

## **Serviceabonnement for kommunens udførelse af renholdelse af rendestensbrønde på private fællesveje**

**Serviceabonnementet omfatter renholdelse (tømning) af rendestensbrønde på private fællesveje**

### **1. HVORNÅR UDFØRES TØMNINGEN AF RENDESTENSBRØNDENE?**

Tømning af rendestensbrønde udføres 1 gang årligt.

### **2. HVORDAN UDFØRES TØMNINGEN?**

Tømningen foretages **maskinelt** med slamsuger.

Tømning af rendestensbrønd kan kun udføres, hvis der parkeres hensigtsmæssigt, det vil sige, at Færdselslovens bestemmelser om parkering er overholdt. Der skal være fremkommelighed og vendemulighed for slamsugeren.

### **3. TILMELDING/OPSIGELSE**

Serviceabonnementet kan kun bestilles for hele vejstrækninger.

Der kan kun indgås en aftale, hvis der er fuld enighed herom blandt samtlige grundejere på vejstrækningen.

Der appelleres til, at grundejerforeninger, vejlaug eller koordinator foretager den fornødne koordinering af tilmeldingerne til ordningen.

Samlet tilmelding skal foretages på vedlagte tilmeldingsblanket, der indsendes til kommunen.

Aftalen træder først i kraft, når vi har modtaget samtlige underskrifter på vejstrækningen.

Abonnementet kan, når det har været aktivt i mindst 1 år, skriftligt opsiges af grundejerne, hvis 2/3 af grundejerne er enige herom med 3 måneders varsel til ophør pr. den 1. i en måned. Kommunen kan opsiges abonnementet med 3 måneders varsel til ophør pr. den 1. i en måned.

### **4. PRIS**

For parcel- og rækkehusejendomme er prisen 40,- kr. pr. ejendom.

For etage- og industriejendomme er prisen 3.200,- kr. pr. kilometer vej, når etage og industriejendommen har bebyggelse på begge sider af vejen.

Priserne er inkl. moms og gældende for 1 gang oprensning af rendestensbrønd om året.

Priserne reguleres ved de årlige budgetforhandlinger i oktober.

Der tages forbehold for afgiftsstigninger.

### **5. BETALING**

Opkrævningen foretages i januar måned.

## **6. FORBEHOLD**

Kommunen kan fravælge at tilbyde en servicekontrakt for ejere af ejendomme, hvor det ikke er muligt at benytte slamsugeren, f.eks. på grund af manglende fremkommelighed på meget smalle veje.

Hvis der konstateres asfalt, beton, byggematerialer eller lignende i rendestensbrønden, så oprensning ikke er mulig, vil brønden kun blive oprenset efter særlig aftale – ekstra betaling.

Rendestensristene skal være synlige, let oplukkelige og med køreadgang.

## **7. SPØRGSMÅL TIL ORDNINGEN**

Har De spørgsmål til serviceabonnementet, er De velkommen til at ringe til Teknisk Service tlf.: 45 97 35 00.

## **8. SPØRGSMÅL TIL UDFØRELSEN**

Har De spørgsmål til udførelsen af fejning af rendestenen, er De velkommen til at ringe til Vejevæsenet på telefon nr. 45 28 52 20.

På kommunens hjemmeside [www.ltk.dk](http://www.ltk.dk) kan der hentes bestillingsskema samt oplysning om, hvorvidt De bor på en privat fællesvej.

## **Serviceabonnement for kommunens udførelse af renholdelse af rendesten på private fællesveje**

**Serviceabonnementet omfatter fejning af rendesten langs kørebanens kant på private fællesveje**

### **1. HVORNÅR UDFØRES FEJNINGEN?**

Fejning af rendesten udføres 4 gange årligt.

### **2. HVORDAN UDFØRES FEJNINGEN?**

Der foretages kun maskinel langsgående fejning af kørebanens rendesten.

Fejning af rendestenen kan kun udføres, hvis der parkeres hensigtsmæssigt, det vil sige, at Færdselslovens bestemmelser om parkering er overholdt. Der skal være fremkommelighed og vendemulighed for fejmaskinen.

### **3. TILMELDING/OPSIGELSE**

Serviceabonnementet kan kun bestilles for hele vejstrækninger.

Der kan kun indgås en aftale, hvis der er fuld enighed herom blandt samtlige grundejere på vejstrækningen.

Der appelleres til, at grundejerforeninger, vejlaug eller koordinator foretager den fornødne koordinering af tilmeldingerne til ordningen.

Samlet tilmelding kan foretages på vedlagte tilmeldingsblanket, der indsendes til kommunen.

Aftalen træder først i kraft, når vi har modtaget samtlige underskrifter på vejstrækningen.

Abonnementet kan, når det har været aktivt i mindst 1 år, skriftligt opsiges af grundejerne, hvis 2/3 af grundejerne er enige herom med 3 måneders varsel til ophør pr. den 1. i en måned.

Kommunen kan opsiges abonnementet med 3 måneders varsel til ophør pr. den 1. i en måned.

### **4. PRIS**

For parcel- og rækkehusejendomme er prisen 90,- kr. pr. ejendom.

For etage- og industriejendomme er prisen 7.500,- kr. pr. kilometer vej, når etage- og industriejendommen har bebyggelse på begge sider af vejen.

Priserne er inkl. moms og gældende for 4 gange fejning af rendesten om året.

Priserne reguleres ved de årlige budgetforhandlinger i oktober.

Der tages forbehold for afgiftsstigninger.

#### **5. BETALING**

Opkrævningen foretages i januar måned.

#### **6. FORBEHOLD**

Kommunen kan fravælge at tilbyde en servicekontrakt for ejere af ejendomme, hvor det ikke er muligt at benytte fejmaskine, f.eks. på grund af manglende fremkommelighed på meget smalle veje.

#### **7. SPØRGSMÅL TIL ORDNINGEN**

Har De spørgsmål til serviceabonnementet, er De velkommen til at ringe til Teknisk Service tlf.: 45 97 35 00.

#### **8. SPØRGSMÅL TIL UDFØRELSEN**

Har De spørgsmål til udførelsen, er De velkommen til at ringe til Vejevæsenet på telefon nr. 45 28 52 20.

På kommunens hjemmeside [www.ltk.dk](http://www.ltk.dk) kan der hentes bestillingsskema samt oplysning om, hvorvidt De bor på en privat fællesvej.

## **Procedure for indgåelse af serviceaftale om vedligeholdelse af private fællesveje**

### **Lovgrundlag**

I henhold til privatvejslovens § 61 stk. 3 - 4 kan vejmyndigheden efter overenskomst med grundejerne påtage sig den fremtidige vedligeholdelse af en privat fællesvej for grundejernes regning. Sådanne sager behandles af Park & Vej efter følgende procedure.

### **Servicekontrakt med kommunen om, at kommunen mod betaling overtager vedligeholdelsen af den private fællesvej**

Kommunen kan mod betaling tilbyde grundejere på private fællesveje, hvis 2/3 af de vedligeholdelsespligtige grundejere ønsker det, at overtage vedligeholdelsen af vejen.

### **Gældende for nedklassificerede veje**

Hvis servicekontrakten indgås senest 2 år efter, at vejen er nedklassificeret, vil der ikke blive stillet krav om istandsættelse af vejen i forbindelse med indgåelse af kontrakten.

### **Gældende for øvrige private fællesveje, som er uden vedligeholdelseskontrakt med kommunen**

Der foretages en besigtigelse af vejens tilstand, og der gøres bemærkninger om, hvilke istandsættelsesarbejder, der skal udføres, før kommunen kan indgå en vedligeholdelseskontrakt med grundejerne.

### **Grundejernes betaling**

Betalingen pr. lbm. vej for abonnementet er ens for alle "typer" private fællesveje.

Den samlede udgift til abonnementet (vejafgift x lbm. vej) fordeles på de enkelte ejendomme enten ved en privatretlig fordeling (grundejernes ønske til fordelingsprincip) eller i henhold til lov om grundejerbidrag til offentlige veje (gælder også for private fællesveje). Hvis der er en ensartet benyttelse af ejendommene, kan vejafgiften fordeles med ensartede beløb.

Der skal være fuld enighed blandt grundejerne om en privatretlig fordeling af betalingen.

Hvis fordelingen af betalingen foretages efter lov om grundejerbidrag, fordeles denne efter grundenes facadelængder, størrelsen af ejendommenes arealer og benyttelse.

Hvis en ejendom har en betydelig eller tung færdsel til og fra ejendommen, kan ejendommen blive pålagt et større bidrag end en "almindelig" parcelejendom.

For hjørnegrunde og andre grunde, der har facade mod mere end en vej, beregnes et passende reduceret bidrag. Hjørnegrund med facade til privat fællesvej og offentlig vej kan have 10 – 15 %

bidragsreduktion. Hjørnegrund med facader til 2 private fællesveje kan have 50 – 50 % bidragsreduktion til hver af de private fællesveje.

### **Serviceordningen skal være udgiftsneutral**

Serviceordningen med vedligeholdelseskontrakter skal "hvile i sig selv" d. v. s. være udgiftsneutral for kommunen.

Prisen reguleres ved de årlige budgetforhandlinger i oktober måned.

Grundejerners betalinger for serviceordningen indgår i en pulje til vedligeholdelse af samtlige veje, hvor der er tegnet vedligeholdelseskontrakt. Udførelse af vedligeholdelsesarbejderne på de enkelte veje prioriteres af Teknisk Forvaltning på baggrund af den årlige vejbesigtigelse.

### **Kommunens valg af slidlagstype.**

Overfladebehandling (O.B.) vælges som slidlag, fordi det akkumulerede behov for udførelse af vedligeholdelse af de private fællesveje, hvor grundejerne har tegnet overenskomst med kommunen, gør at prisbillighed og slidlagets levetid er af afgørende betydning ved valg af slidlag. Overfladebehandling som slidlag koster ca. halvdelen af, hvad et asfaltslidlag (P.A.) koster. Følgeudgifterne ved overfladebehandling er væsentlig mindre end ved asfaltslidlag på grund af overfladebehandlingens lille lagtykkelse. Overfladebehandling medvirker til en forøget levetid ikke blot for selve vejbelægningen, men for hele vejbefæstelsen, idet overfladebehandling har en forseglende virkning (vandtæt), som bæreevnmæssigt forbedrer vejen - særlig i tøbrudsmånederne.

På veje, hvor grundejerne ikke har tegnet overenskomst med kommunen, udføres slidlaget også som en overfladebehandling, hvis kommunen efter fremsendelse af påbud om udførelse af overfladebehandling, ikke inden for de angivne tidsfrist har modtaget ønske om udførelse af anden type slidlag.

Grundejere har mulighed for at fravælge en overfladebehandling og i stedet for vælge et asfaltslidlag.

Hvis der ønskes et andet slidlag end den rødbrune granitbelægning (overfladebehandling) fx et asfaltslidlag, vil kommunen refundere det beløb, som svarer til prisen på udførelse af den rødbrune granitbelægning (gælder kun for private fællesveje med vedligeholdelseskontrakt med kommunen).

### **Hvordan får man en vedligeholdelseskontrakt**

Anmodning fra 2/3 af ejerne af de bidragspligtige ejendomme om, at kommunen overtager vedligeholdelsen af vejen.

Sagen kan også påbegyndes ved, at grundejerforeningen, vejlaug eller kontaktperson retter henvendelse til kommunen om, at der foretages en besigtigelse af vejen, hvor der tages stilling til, hvad der skal foretages af istandsættelse af vejen. Gælder for veje uden vedligeholdelseskontrakt med kommunen og nedklassificerede veje, hvor der er gået mere end 2 år efter nedklassificeringen.

### **Hvad sker der efterfølgende?**

Myndighed og Vejvæsen besigtiger vejen evt. med en repræsentant for vejen. Der udarbejdes et overslag på, hvad den fornødne istandsættelse af vejen koster.

Private fællesveje, der er nedklassificeret, vurderes at være i en sådan vedligeholdelsesstand, at der kan tegnes vedligeholdelseskontrakt uden istandsættelse af vejen.

Vedligeholdelseskontrakten skal tegnes senest 2 år efter, at vejen er blevet nedklassificeret.

Kommunen kontakter grundejerforeningen, vejlaug eller kontaktperson med henblik på aftale om fordeling af udgifterne.

Hvis der ikke er fuld enighed om fordelingsprincippet, træffer forvaltningen en foreløbig afgørelse om princippet for fordelingen af udgifterne.

Dette meddeles hver enkelt grundejer med anmodning om bemærkninger til fordelingen.

Herefter træffer forvaltningen en endelig beslutning med angivelse af klagevejledning.



## **Serviceabonnement for kommunens udførelse af vinterbekæmpelse af kørebaner på private fællesveje**

**Serviceabonnementet omfatter glatførebekæmpelse af kørebane ved saltning samt snerydning af kørebane på private fællesveje**

### **1. HVORNÅR UDFØRES VINTERBEKÆMPELSEN?**

Udføres i perioden 1. november til 31. marts.

Glatførebekæmpelse iværksættes, når glat føre er konstateret.

Snerydning iværksættes, når det vurderes nødvendigt for sikkerheden og fremkommeligheden.

Glatførebekæmpelse og snerydning af private fællesveje iværksættes efter en planlagt rute samtidig med, at den iværksættes på de offentlige veje.

### **2. HVORDAN UDFØRES VINTERBEKÆMPELSEN?**

Der foretages kun maskinel langsgående glatførebekæmpelse og snerydning.

En normal glatførebekæmpelse af samtlige private fællesveje gennemføres inden for ca. 4 timer.

En normal snerydning af samtlige private fællesveje gennemføres inden for ca. 8 timer.

Glatførebekæmpelse og snerydning kan kun udføres, såfremt der parkeres hensigtsmæssigt, d. v. s. at Færdselslovens bestemmelser om parkering er overholdt. Der skal være fremkommelighed og vendemulighed for traktorer og lastbiler.

Er der udsigt til glat føre og snevejr, henstilles det, at der i størst muligt omfang parkeres på egen grund, og i tilfælde af parkering på kørebanen bør dette foretages, så glatførebekæmpelse og snerydning ikke hindres.

Den langsgående maskinelle snerydning medfører, at der langs kørebanens kant (i rendestenen) ophobes snevolde. Snevoldene ryddes **kun** ud for vejudmundinger og **ikke** ud for indgange og overkørsler.

Der vil ikke blive foretaget bortkørsel af sne. Kørebanen kan ikke altid påregnes ryddet helt til bunds på grund af fastkørt sne.

### **3. GRUNDEJERENS ANSVAR OG FORPLIGTELSE**

Ved bestilling af serviceabonnementet overtager Lyngby-Taarbæk Kommune **ikke** grundejerens forpligtelser i henhold til § 7 i "Lov om vintervedligeholdelse og renholdelse af veje". Pligten til at udføre glatførebekæmpelse og snerydning på kørebanen m.v. påhviler Dem som grundejer.

Vi skal endvidere bemærke, at nævnte ordning ikke fritager grundejerne for det erstatningsmæssige ansvar i tilfælde af uheld forårsaget af manglende glatførebekæmpelse og snerydning.

Såfremt grundejere ikke allerede har tegnet en ansvarsforsikring, der dækker ansvaret i h. t. "Lov om vintervedligeholdelse og renholdelse af veje", anbefales det, at en sådan forsikring tegnes.

Serviceaftalen omfatter ikke vinterbekæmpelse af fortov og overkørsler m. m. Dette skal fortsat udføres af den enkelte grundejer, ligesom denne skal sørge for, at nedløbsriste (rendestensriste) holdes fri for sne og is, så smeltevandet kan løbe i kloakken.

Der kan ikke gives garanti for, at snerydningen i perioder med stort snefald eller vedvarende fygning bliver udført inden for de beregnede 8 timer.

### **4. TILMELDING/OPSIGELSE**

Serviceabonnementet kan kun bestilles for hele vejstrækninger.

Der kan kun indgås en aftale, såfremt der er fuld enighed herom blandt samtlige grundejere på vejstrækningen.

Der appelleres til, at grundejerforeninger og vejlaug foretager den fornødne koordinering af tilmeldingerne til ordningen.

Samlet tilmelding skal ske på vedlagte tilmeldingsblanket, der indsendes til kommunen senest den 1. oktober 2011.

Aftalen træder først i kraft, når vi har modtaget samtlige underskrifter på vejstrækningen.

Ordningen er gældende, indtil den skriftligt opsiges til en 1. juli, af mindst 2/3 af grundejerne på den tilmeldte vejstrækning.

Kommunen kan opsiges ordningen med 3 måneders varsel til en 1. juli.

### **5. PRIS**

For parcel- og rækkehusejendomme er prisen 398 kr.

For etage- og industriejendomme er prisen 29.000 kr. pr. kilometer vej, når etage og industriejendommen har bebyggelse på begge sider af vejen. Såfremt der kun er bebyggelse på den ene side af vejen, er prisen 14.500 kr. pr. kilometer vej.

Priserne er inkl. moms og gældende for vintersæsonen 2011/2012.

## **6. BETALING**

Opkrævningen sker i januar. Hvis ikke samtlige grundejere på en vej ønsker, at deltage i ordningen, kan vi eventuelt modtage kontant betaling, når en administrator inddriver og betaler et beløb svarende til antallet af vejens grundejere gange abonnementsprisen.

## **7. FORBEHOLD**

Kommunen kan fravælge at tilbyde en servicekontrakt for ejere af ejendomme, hvor det ikke er muligt at benytte det gængse materiel, f.eks. på grund af manglende fremkommelighed på meget smalle veje.

## **8. SPØRGSMÅL TIL ORDNINGEN**

Har De spørgsmål til serviceabonnementet, er De velkommen til at ringe til Teknisk Service tlf.: 45 97 35 00.

## **9. SPØRGSMÅL TIL UDFØRELSEN**

Har De spørgsmål til udførelsen af glatførebekæmpelsen og/eller snerydningen, er De velkommen til at ringe til Vejvæsenet på telefon nr. 45 28 52 20.

På kommunens hjemmeside [www.ltk.dk](http://www.ltk.dk) kan der hentes bestillingsskema samt oplysning om, hvorvidt De bor på en privat fællesvej.

Kommunen foretager vinterbekæmpelse på private fællesveje, hvor der ligger offentlige institutioner. De kan få oplysning om disse vejstrækninger på [www.ltk.dk](http://www.ltk.dk).

## **Serviceabonnement for kommunens udførelse af vedligeholdelse af private fællesveje**

I henhold til lovbekendtgørelse om private fællesveje nr. 433 af 22.05.2008 § 61 stk. 3 og 4 påtager Lyngby-Taarbæk Kommune sig for grundejernes regning den fremtidige vedligeholdelse af den private fællesvej. Vedligeholdelsen udføres på nedenstående vilkår og i et omfang, som tager sigte på, at vejen vedligeholdes i en under hensyn til færdslens art og størrelse god og forsvarlig stand.

### **1. SERVICEAFTALEN OMFATTER:**

- 1.1** Reparation af huller, revner, ujævnheder og andre defekter i kørebaner og asfalterede stier, når kommunen vurderer, at det er nødvendigt.
- 1.2** Etablering af nyt slidlag på kørebaner og asfalterede stier, når kommunen vurderer, at det er nødvendigt. Slidlaget udføres almindeligvis som en overfladebehandling (O.B.). Grundejere har mulighed for at fravælge en overfladebehandling og i stedet at vælge et slidlag af pulverasfalt.  
  
Såfremt grundejerne ønsker et andet slidlag end overfladebehandlingen (O.B.) udført med rødbrune granitskærver og i stedet for f. eks. ønsker et sort pulverslidlag, vil kommunen refundere det beløb, som svarer til prisen på udførelse af den rødbrune granitbelægning (gælder kun for private fællesveje med vedligeholdelseskontrakt med kommunen.).
- 1.3** Reparation af defekte rendestensbrønde med tilhørende riste og stikledninger til hovedledninger.
- 1.4** Reparation/udskiftning af defekte kantsten.
- 1.5** Reparation/udskiftning af defekt fortovsbelægning. Knækkede fliser udskiftes kun, såfremt kommunen vurderer, at de udgør en fare for den gående færdsel.
- 1.6** Vedligeholdelse og udskiftning af defekte færdselstavler og gadenavneskilte.
- 1.7** Vedligeholdelse af defekt afmærkning på kørebanen.

Der kan ikke indgås aftale om vedligeholdelse af veje og stier med grusbelægning og belægningssten.

### **2. HVORNÅR UDFØRES ARBEJDET**

Arbejdet udføres, når forvaltningen vurderer, at det er nødvendigt –økonomi – færdselsmæssige forhold.

### **3. TILMELDING/OPSIGELSE**

Der kan kun indgås en aftale, såfremt 2/3 af de vedligeholdelsespligtige grundejere ved underskrift har meddelt, at de er indforstået med, at kommunen overtager vedligeholdelsen af vejen.

Ordringen er gældende, indtil den skriftligt opsiges med 2 års varsel til ophør pr. den 1. i en måned af mindst 2/3 af de vedligeholdelsespligtige grundejere.

Kommunen kan opsiges aftalen med 2 års varsel til ophør pr. den 1 i en måned.

### **4. PRIS**

Kommunens serviceordning vedrørende vedligeholdelse af private fællesveje skal "hvile i sig selv" og være udgiftsneutral for kommunen. I 2011 er den årlige vejafgift 38,- kr. inkl. moms pr. lb. m. vej. Prisen reguleres ved de årlige budgetforhandlinger i oktober.

Overskud eller underskud overføres til næste regnskabsår.

### **5. BETALING**

Opkrævningen sker i januar.

## 6. AFTALEN OMFATTER IKKE

Hvad der ikke er nævnt i det foregående.

Det skal specielt gøres opmærksom på, at aftalen **ikke** omfatter:

Vedligeholdelse af bump, forsætninger og andre færdselsmæssige foranstaltninger med tilhørende skiltning og afmærkning samt vejudstyr, træer og beplantninger.

Vedligeholdelse af overkørsler.

I følge "Regler for udførelse og vedligeholdelse af overkørsler" i Lyngby-Taarbæk Kommune har ejeren af den ejendom, hvortil tilladelsen til at etablere overkørsel er givet, pligt til at vedligeholde belægning, kantbegrænsning, dæksler til kloak, vand, gas m. v. i overkørslen og nærmest tilstødende areal.

Vedligeholdelse af grusstier

Vinterbekæmpelse

Renholdelse herunder fjernelse af græs og ukrudt på fortove og stier

Vedligeholdelse af beplantning

Ren- og vedligeholdelse af grønne områder - herunder klipning af græsarealer

Ren- og vedligeholdelse af hovedkloakker og ejendommenes kloakstikledninger

Ren- og vedligeholdelse af alle former for forsyningsledninger

## 7. ANSVAR

Aftalen fritager ikke grundejerne fra det almindelige ansvar, at holde vej og fortov i god og forsvarlig stand. Det forudsættes derfor, at den ansvarlige grundejer ikke afventer Lyngby-Taarbæk Kommunes årlige vejbesigtigelse, men straks underretter om opståede mangler.

Grundejerne kan kun opsiges aftalen med et flertal, som repræsenterer to tredjedele af de samlede bidrag for den aktuelle vej.

## 8. HVORDAN

Ifølge § 61, stk. 3 og 4 kan kommunen påtage sig vedligeholdelsen af en privat fællesvej mod grundejernes betaling, såfremt der fremsættes en begæring herom fra mindst 2/3 af de vedligeholdelsespligtige grundejere.

## 9. SPØRGSMÅL TIL ORDNINGEN

Har De spørgsmål til serviceabonnementet, er De velkommen til at ringe til Teknisk Service tlf.: 45 97 35 00.

## 10. SPØRGSMÅL TIL UDFØRELSEN

Har De spørgsmål til udførelsen af fejning af rendestenen, er De velkommen til at ringe til Vejvæsenet på telefon nr. 45 28 52 20.

På kommunens hjemmeside [www.ltk.dk](http://www.ltk.dk) kan der hentes bestillingskema samt oplysning om, hvorvidt De bor på en privat fællesvej.

## ACCEPT AF AFTALE

Foranstående aftale tiltrædes for ejendommen matr. nr. \_\_\_\_\_

Lyngby-Taarbæk Kommune den \_\_\_\_\_

\_\_\_\_\_  
underskrift

**AFTALEN TRÆDER I KRAFT**  
den 1. januar \_\_\_\_\_

**N O T A T**

om

**Trafiktællinger i forbindelse med betalt parkering**

---

Kommunen har i 2007, 2008 og 2009 udført trafiktællinger på udvalgte private og offentlige P-pladser og kryds i Bymidten. Disse viser en stigning på den kommunale P-plads på Kanalvej. I 2008 indførte Lyngby Storcenter betalt parkering (1.080 pladser). I februar 2010 er der efterfølgende indført betalt parkering på Magasin/Fog og Kulturhuset (800 pladser).

I foråret 2010 er der udført tællinger på de kommunale centrale P-pladser i Bymidten (vist på oversigtskort side 2). Desuden er der talt på veje i randzonerne.

Der er talt stikprøvevis på forskellige dage og på forskellige tidspunkter. Desuden er der systematisk talt over hele dage på pladsen ved Lyngby Rådhus. Denne tælling vurderes, at være repræsentativ for fordelingen af biler over døgnet på de centralt beliggende pladser.

Udsnit af tællingerne med belægnings % er vist i tabel 1 side 3. Tælling ved Lyngby Rådhus er vist i diagram 1 på side 3

Det fremgår af tællingerne, at mange af pladserne er meget benyttede og ofte helt fyldte. Desuden viser tællingerne at parkeringen varierer en del fra dag til dag.

En samlet belægningsgrad over 90 %, bevirker, at der forekommer betydelig parkeringssøgende trafik, som følge af, at flere p-pladser skal afsøges inden der findes en ledig p-plads.

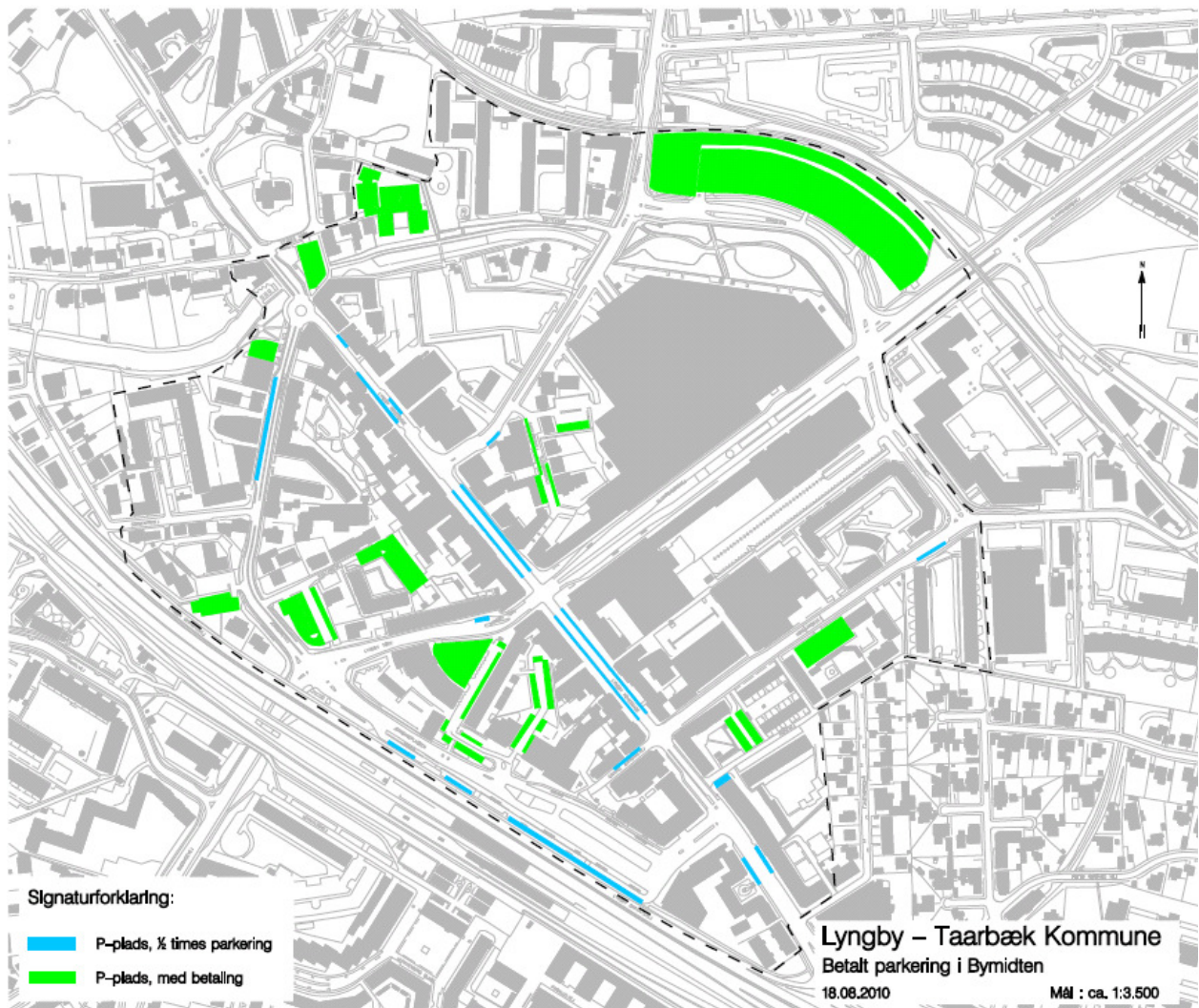
Dette stemmer godt overens med Kommunens parkeringsservice erfaringer. De oplyser desuden, at:

- der er generelt mere parkering i vinterperioden end om sommeren
- på lørdage med godt vejr fyldes parkeringspladserne tidligere om morgenen og tømmes tidligere om eftermiddagen end på lørdage med dårligt vejr, hvor de handlende kommer senere og bliver længere.
- På fredage og lørdage er der generelt flere parkerede biler end på de øvrige hverdage.

Belægningen på de private betalings pladser (Lyngby Storcenter, Magasin/Fog og kulturhuset) er samlet på 30-40 % på hverdage og op til ca. 70 % på lørdage. Der er således mange uudnyttede pladser.

Der er talt søndag d. 26.9.2010 (sidste søndag i september), hvor der var loppemarked på Kanalvej. Desuden havde Storcenteret og Magasin samt en del forretninger på Lyngby Hovedgade åbent. Resultatet viser en forholdsvis høj kantstensparkering bl.a. på Lyngby Hovedgade.

Erling Mønster



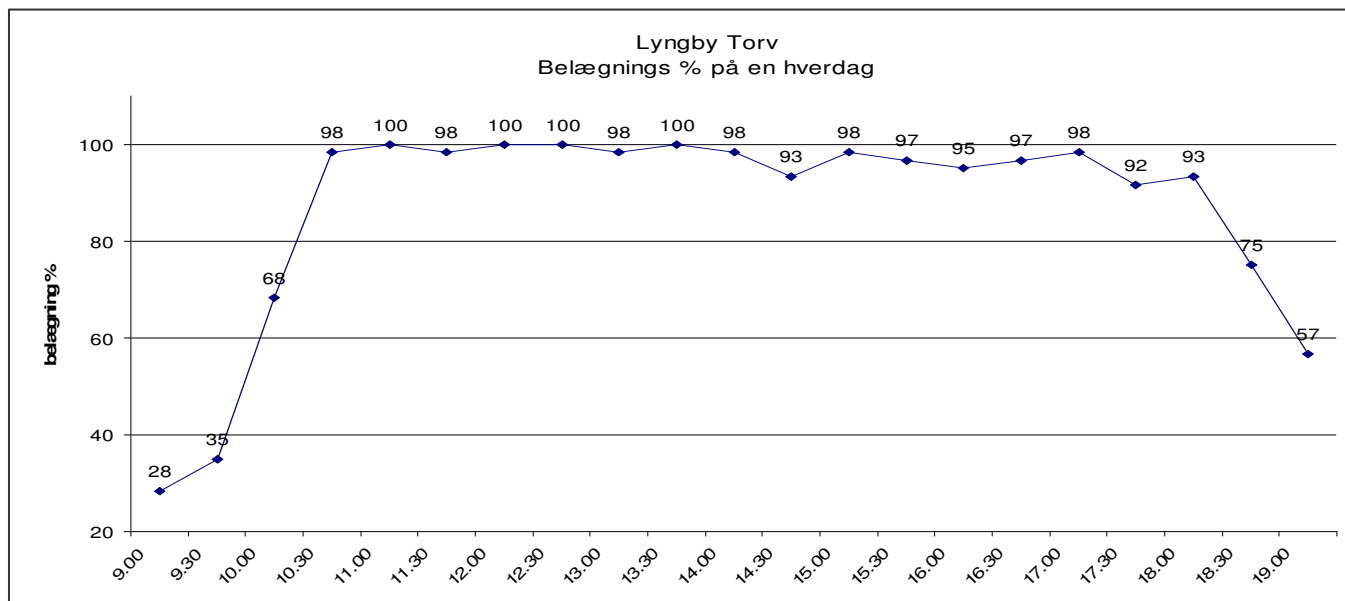
Oversigtskort over p-pladser



Område/ P-plads	Antal pladser	Belægningsgrad i %														**	**
		man. 31.5 kl 11	tor. 3.6 kl 14	tor. 10. 6. kl 19	ons. 16.6 kl 16	tor. 17. 6 kl 18	tir. 22. 6 kl 13	fre. 25. 6 kl 15	fre. 25. 6 kl 18	fre. 25. 6 kl 19	lør. 26. 6 kl 10	lør. 26. 6 kl 12	lør. 26. 6 kl 14	lør. 26. 6 kl 16	søn 26. 9 kl 11	søn 26. 9 kl 13	
Stades Krog i bunden	75	100	100	33	77	25	97	87	25	23	43	100	56	28	31	21	
Stades Krog - forsænket	25	92	92	48	100	68	92	92	64	60	96	100	100	64	72	60	
Jernbanevej nr. 4	15	93	87	67	53	87	100	87	27	13	53	80	93	67	53	73	
Jernbanebakken	24	67	25	29	50	25	58	38	21	8	21	67	50	17	29	17	
Kastanievej v. Jernbanevej	55	100	93	44	60	64	89	69	53	44	78	96	64	33	51	64	
Kastanievej i bunden	40	80	25	30	40	23	65	38	13	5	23	40	33	15	20	20	
Lyngby Torv	72	99	76	56	100	94	97	94	75	64	81	99	99	67	92	92	
Plads mod Jernbaneplassen	22	100	68	41	100	64	77	77	64	23	50	100	95	45	64	59	
Posthus karreen	51	100	84	61	84	63	94	94	86	49	57	100	98	37	76	67	
Nørgaardsvej nr. 2 A	21 *	100	95	86	38	76	100	100	90	57	90	90	90	81	95	71	
Nørgaardsvej nr. 8	40	100	95	100	100	100	100	100	100	95	100	100	100	95	100	93	
Kanalvej	458	100	83	39	87	87	96	90	83	70	70	100	98	72	100	90	
Gasværksvej	40	100	95	33	88	78	95	90	98	80	88	95	95	73	90	75	
<b>Sum Pladser</b>	<b>938</b>	<b>98</b>	<b>82</b>	<b>45</b>	<b>82</b>	<b>75</b>	<b>93</b>	<b>86</b>	<b>71</b>	<b>56</b>	<b>67</b>	<b>96</b>	<b>88</b>	<b>60</b>	<b>78</b>	<b>71</b>	
<b>Kantstensparkering</b>																	
Jernbanevej	10	100	60	40	60	60	80	20	40	70	60	60	50	40	100	10	
Jernbaneplassen lokalgade kantsten	25	88	76	56	88	68	88	88	72	48	76	100	88	16	52	36	
Gl. Jernbanevej	6	100	100	83	83	83	50	0	0	50	67	100	67	67	117	13	
Nørgaardsvej ved nr. 18	8	38	25	100	38	100	0	38	88	100	50	75	88	38	100	88	
Toftøbæksvej ved nr. 6	2	100	100	100	100	100	100	50	150	100	100	100	150	150	150	50	
Lyngby Hovedgade Jernbanevej-Jernbaneplassen	65	92	83	77	85	77	88	92	85	69	92	95	89	69	85	86	
<b>Sum Kantsten</b>	<b>116</b>	<b>89</b>	<b>77</b>	<b>72</b>	<b>80</b>	<b>76</b>	<b>79</b>	<b>76</b>	<b>75</b>	<b>66</b>	<b>82</b>	<b>92</b>	<b>85</b>	<b>54</b>	<b>83</b>	<b>78</b>	

\* Ved tællingerne var en del af pladsen inddraget til skurby, hvilket nedsatte kapaciteten fra 28 til 21 pladser

\*\* Søndag d. 26.9.2010 var der loppemarked på Kanalvej. Kapaciteten på pladsen var reduceret til 300 biler.



**N O T A T**

om

**Indførelse af betalt parkering, takster, licenser m.m**

Med baggrund i trafikobservationer (notat om Trafiktællinger i forbindelse med betalt parkering af 27.9.2010) vurderes det, at indførelse af betalt parkering som angivet nedenfor vil betyde en adfærdsregulering af trafikken i Lyngby Bymidte, hvilket bl.a. vil medføre en bedre fordeling af parkeringen på p-pladserne i Bymidten, så den nuværende kørsel efter ledige pladser mindskes.

**P-pladser**

Der indføres betalt parkering på følgende pladser i betalingsområdet (betalingsområde samt pladser er vist fig. 1).

- Kanalvej, Stades Krog (for enden og den forsænkede plads ved Kirken)
- Jernbanevej 4
- Jernbanebakken
- Kastanievej (ved Jernbanevej og for enden)
- Rådhusstorvet
- Jernbanepladsen (plads ved indkørsel til Rådhuset og plads ved Posthuskarreen)
- Nørgaardsvej 2A
- Nørgaardsvej 8
- Gasværksvej (kanstenspladserne på vejen samt P-pladsen bag nr. 12).

**Takster**

På parkeringspladser er taksten 10 kr./t i tiden mandag-fredag kl. 9-19, lørdag kl. 9-17.

Den 1. time er gratis mandag-torsdag. Gratis tidsubegrænset parkering resten af tiden.

Søndag er gratis, men de trafikale forhold som følge af liberaliseringen af lukkeloven følges og forholdet om betaling søndag tages op ultimo 2011.

**Takster på private P - pladser.****Lyngby Storcenter:**

10 kr./t man-søn. Kl. 00-24  
Med 1. time gratis man – tors.

**Magasin/Fog**

Kælder under Kulturhus og P-hus Nørgaardsvej  
10 kr./t man-søn. Kl. 00-24

Terræn parkering ved Kulturhus og Magasin Torv  
15 kr./t man-søn. Kl. 00-24

**IRMA på Lyngby Hovedgade**

10 kr./t man-søn. Kl. 00-24  
Med 1. time gratis alle dage.

**Kantstenspladserne** i området (bortset fra Gasværksvej) friholdes for betaling. Der indføres ½ times p-begrænsning mandag-fredag kl. 9-19, lørdag kl. 9-17 og søndag kl. 9-16. Fri parkering resten af tiden på de centrale kantstenspladser som nævnt i tekstboks til højre.

Søndag medtages for at skabe omsætning på pladserne, da flere forretninger har søndagsåbent.

**Veje med ½ times kantstensparkering 9-19**

- Lyngby Hovedgade (Jernbanevej-Gyldendalsvej)
- Jernbanevej
- Jernbanepladsen, lokalgaden
- Gl. Jernbanevej
- Toftebæksvej ved nr. 6
- Mosevej, gavlen ved Lyngby Hovedgade nr. 57
- Ndr. Torvevej ved nr. 6
- Nørgaardsvej ved nr. 18

## Beboerlicens på betalings p-pladser

Beboere kan købe beboerlicens til egne biler.

Området for beboerlicens er vist i fig. 1. I forhold til den nuværende beboerlicensordning er området indsnævret, da følgende veje er udtaget: Gyldendalsvej, Rustenborgvej, Sorgenfrivej (den nord-sydgående del), Lyngby Kirkestræde, og Åstræde og Smedebakken. Disse veje vil blive en del af randzonen, og beboerne får mulighed for at købe en beboerlicens til egen vej, jf. det anførte herom i afsnittet om beboerlicens i randzonen nedenfor.

For at sikre pladser nær bopælen og undgå, at beboerlicensen anvendes i stedet for betaling i hele bymidten deles området op i to underområder: delområde 1: nordøst for Lyngby Hovedgade og delområde 2: sydvest for Lyngby Hovedgade. Beboerne får tilladelse til at holde på udvalgte P-pladser i eget underområde. Det foreslås, at anvende de pladser, der er forbeholdt den nuværende P-mærkatordning, til dette formål. Der henvises til fig. 4 på side 5.

I delområde 1: nordøst - kan parkering med beboerlicens ske på: Nørgaardsvej 2A. Nørgaardsvej 8, Gasværksvej og Stades Krog. I alt 35 pladser.

I delområde 2: sydvest - kan parkering med beboerlicens ske på: Posthuskarreen og på Kastanievej ved Jernbanevej. I alt 32 pladser.

Desuden kan rådhusets personaleparkering anvendes udenfor almindelig kontortid (mandag- onsdag kl. 7-15, torsdag kl. 7-18 og fredag kl. 7-14).

Beboerlicenser udstedes for et år.  
Pris på beboerlicens 842 kr. pr år.

Den eksisterende P-mærkatordning koster i 2010 842 kr./år. Der er pt. udstedt 26 p-mærkater i Bymidten
---

## Beboerlicens i randzonen

Der indføres tidsbegrænset parkering på vejene i randzonen og beboerne og virksomheder tilbydes P-licens til egen vej/nabovvej for et mindre ekspeditionsgebyr. Forvaltningen vil nærmere undersøge omfanget af randzonen og muligheden for eventuel gæsteparkering her.

## Erhvervskort

Virksomheder med adresse i betalingsområdet kan købe 2 erhvervskort, der giver lov til at parkere uden yderligere betaling på 2 P-pladser tæt ved virksomheden. Licens kan købes til gulpladebiler med en totalvægt på under 3.500 kg.  
Erhvervslicenser udstedes for et år. Pris for erhvervslicens er 2.400 kr./år

## Periodekort

Periodekort kan købes af alle og giver lov til at parkere uden yderligere betaling på afmærkede dele af følgende P-pladser Kanalvej, Nørgaardsvej 8, Stades Krog og Kastanievej v. Jernbanevej. (De eksisterende ca. 270 pladser med fri parkering).  
Periodekortet skal udstedes til minimum fem betalingsdage og op til 12 måneder.

Kortet kan enten udstedes til én bestemt bil ved at påføre registreringsnummer og kan da kun anvendes i den bil. Registreringsnummeret kan også undlades, så kortet kan bruges til alle biler.

Prisen for et periodekort er 30 kr. pr. betalingsdag, 450 kr. pr måned fra d. 1 i en måned og 4.500 pr år.

## Invalidebiler

Bilister, der har invalideskilt, kan parkere gratis på alle de kommunale offentlige betalingspladser.

## Motorcykler

Motorcykler kan parkere gratis på de afmærkede MC båse på de kommunale offentlige betalingspladser. Begrundelsen for at fritage motorcykler er, at de fylder lidt, deres antal er lille, så det derfor ikke er behov for at adfærdsregulere disse ved at kræve betaling.

## Elbiler

Elbiler kan parkere gratis på alle de kommunale offentlige betalingspladser, da kommunen ønsker at fremme luftmiljøet og nedsætte CO2 udledningen.

Vores juridiske rådgiver har oplyst, at der formentlig ikke er hjemmel til at fritage el- og delebiler fra betaling.

I Københavns Kommune kan elbiler parkere gratis.

I takt med elbilernes udbredelse forventes dog en aftrapning af betalingsfritagelse for parkering

## Delebiler

Der indføres pt. ingen undtagelsesordninger for delebiler, da der ikke findes en mærkatordning, så man kan skelne disse biler fra andre.

## Betalingsystem

Der opstilles p-automater. Betaling kan foregå på følgende 3 måder:

1. forudbetaling med danske mønter,
2. forudbetaling med dankort (udenlandske og andre kort kræver pinkode). Ved betaling med kreditkort pålægges et gebyr til udbyder, som p.t er 0,50 kr. pr transaktion. Dette gebyr foreslås betalt af bilisten.

Det foreslås at anvende forudbetaling, da bilister så kun skal til billetautomaten når de ankommer og skal trække en billet. Dette er det enkleste system og forudbetaling med kreditkort er desuden allerede anvendt på andre p-pladser i Bymidten. Forudbetaling giver den enkleste mulighed for kontrol.

*Alternativt kan betales for medgået tid. Her registreres bilisternes kreditkort i automaten når parkeringen påbegyndes (tjeck-in) og ved endt parkering registreres kortet (det samme) igen i automaten (tjeck-ud), hvorefter der afregnes. Erfaringsmæssigt er der bilister der glemmer at tjecke-ud, hvilket bevirker, at de kommer til at betale for en hel dag, samt at en del af disse bilister kontakter kommunen og anmoder om at afbryde parkeringen. Fordelen ved medgået tid, er at det opfattes mere retfærdigt og bilister kan ikke overskride tiden og herved få en afgift. Desuden håndteres den 1. time gratis bedre ved betaling for medgået tid med kreditkort.*

Tiden fastsættes efter det beløb der betales. Med en timetakst på 10 kr. og en mindste enhed på 1 kr. vil man minimum kunne betale for 6 minutter.

3. Mobiltelefon. Her kan bilister, der ønsker dette, vælge at betale for medgået tid. Kommunen skal indgå aftale med mobiludbyder om dette. For eksisterende aftaler i andre kommuner gælder, at det koster ca. 5 kr. pr parkering, som betales af bilisten. Ordningen kan medføre at en bilist, der er usikker på om et ærinde kan klares indenfor den 1. gratis-time checker ind via mobiltelefonen. Hvis parkeringen holdes under en time betales ikke for parkering, men der skal betales 5 kr. til mobiludbyder, hvilket måske ikke virker "retfærdigt".

Ved udbud af automater medtages option på en senere omstilling til betaling for medgået tid.

**Den 1. time gratis** foreslås håndteret ved at trykke på den almindelige betalingsknap uden at betale og hermed få en P-billet til én time.

Systemet med den første time gratis fungerer uden problemer ved et bomanlæg som under Lyngby Storcenter, da gratistimen blot indregnes i taksten. Men ved et system med automater må der forventes problemer i forbindelse med den første time gratis. Det kan bl.a. være pædagogisk vanskeligt at forklare bilister, hvornår man kan bruge gratisbillet og hvornår der skal betales. Parkanterne kan ligeledes trække ny gratis billet når den gamle udløber og på denne måde undgå at skulle betale over en længere periode (det samme som at flytte en p-skive).

I Københavns Kommune er ca. 70 % af parkeringerne er på mindre end 1 time.

Alternativet til at trække en gratis billet er at anvende p-skiven hvis parkeringen er under 1 time. Her vil nogle af de samme udfordringer som for gratisbilletten optræde. Denne løsning

kan skabe uklarhed omkring formen, idet der så skal betales og trækkes billet ved parkering over 1 time, mens parkering under en time klares via p-skive.

Det kompliceres yderligere af, at den 1 time er gratis på mandag – torsdag og ikke fredag og lørdag. Det vurderes, at den bedste løsning er at trække en gratis P-billet, idet alle bilister så altid skal hen til en billetautomat.

Kontrolmæssigt vurderer kommunens p-vagter også denne løsning for den bedste, da der kun skal observeres p-billetter og ikke både p-billetter og p-skive.

Det skal fremgå på automaterne og i kommunens parkeringsbekendtgørelse, at der kun må trækkes én gratis billet pr påbegyndt parkering. Dette skal samtidigt være muligt at kontrollere. Kontrollen af at trække to billetter foreslås foretaget på tilsvarende måde, som den nuværende ventilkontrol ved tidsbegrænset parkering. Billetten i forruden fotografes sammen med ventilstillingen. Efterfølgende vil en ny kontrol afsløre en evt. ny billet med en ny tid, hvis ventilstillingen er den samme.

Frederiksberg er den eneste kommune der har 1. time gratis. Faktisk er de første 2 timer gratis. Forholdene kan ikke sammenlignes med Lyngby, da Frederiksberg ikke anvender parkometre, men p-billetter, der købes hos kommunen, kiosker, servicestationer m.m. i området.

Der er flere private P-pladser, hvor 1. time er gratis. Bl.a. under IRMA på Lyngby Hovedgade. Her er der ved siden af P-automaten opsat stor infotavle med takstplysninger. Se fig. 3.

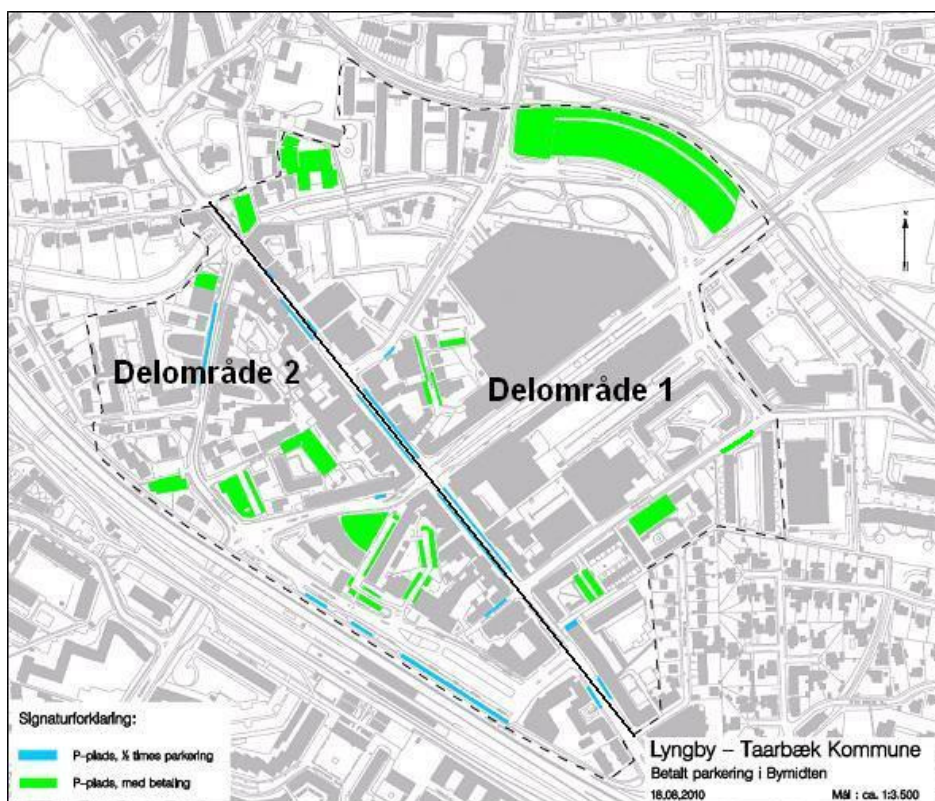
### Billetautomater

Farve. Det foreslås, at disse males i den blå farve (ral farve 5011), som inventaret (belysningsmaster, affaldsspande mm) på den midterste del af Lyngby Hovedgade.

Design. Ved vurdering af indkomne tilbud vil udformningen (design) af automater indgå sammen med parametre som: pris, driftsudgift og funktionalitet.

El tilslutning og/eller solceller. Solceller medtages som en option. Ved den endelige bedømmelse af tilbud vurderes om solceller skal vælges til eller fra.

Københavns Kommune anvender parkometre fra Siemens. Disse kører udelukkende på solceller, hvilket de har oplyst ikke giver problemer. Se fig. 2.



Figur 1 Betalingsområde med betalingspladser og 1/2 times kantstensparkerung

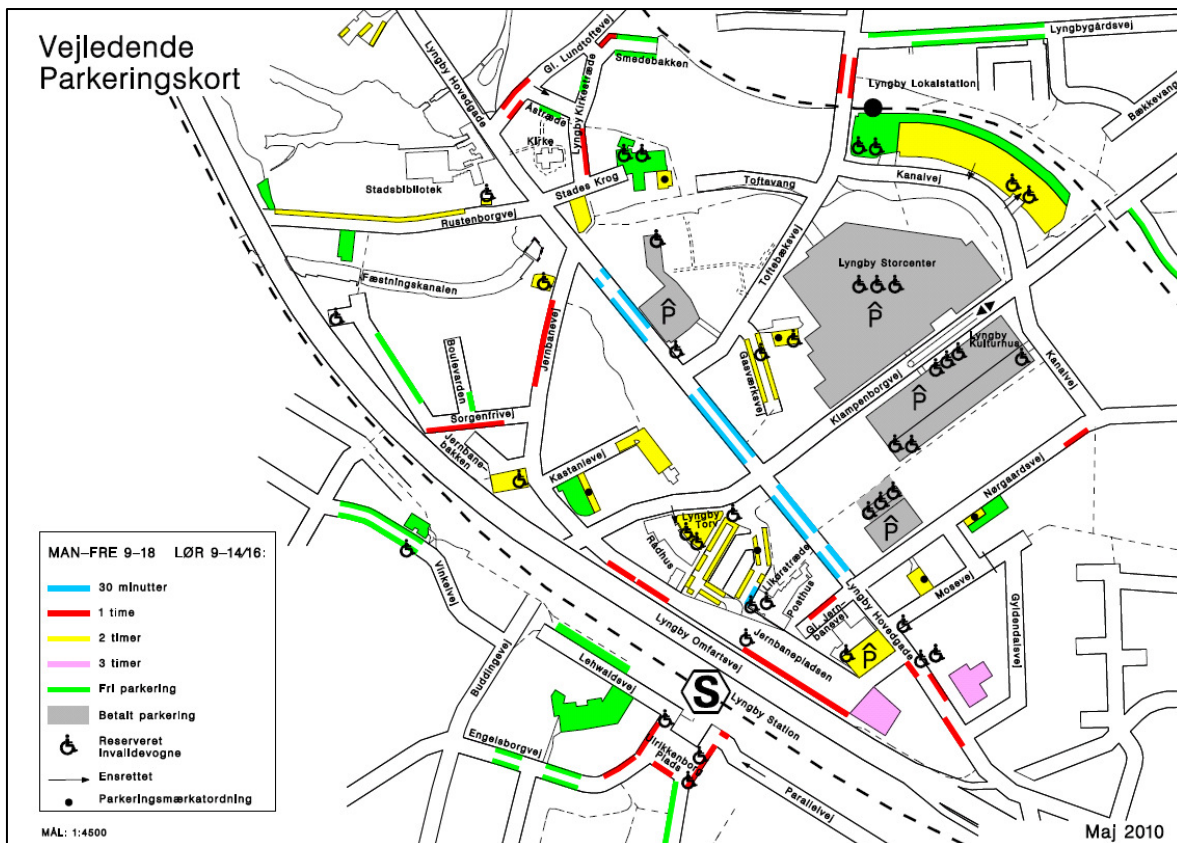




Figur 2. Simens betalingsautomat med solcelle i Københavns Kommune



Figur 3 P-automat med infotavle ved IRMA - Lyngby Hovedgade



Figur 4 Nuværende parkeringsforhold med pladser for beboerlicens (parkeringsmærkatordning)

**INTERNT NOTAT**

om

**Ændringer af matrikulære forhold på offentlige P-pladser ved indførelse af betalt parkering**

I forbindelse med indførelse af betalt parkering i Bymidten, skal de omhandlede pladser udskilles til offentlig vej. I nærværende notat er listet de P-pladser, hvor hele - eller dele af P-pladsen ikke er udskilt.

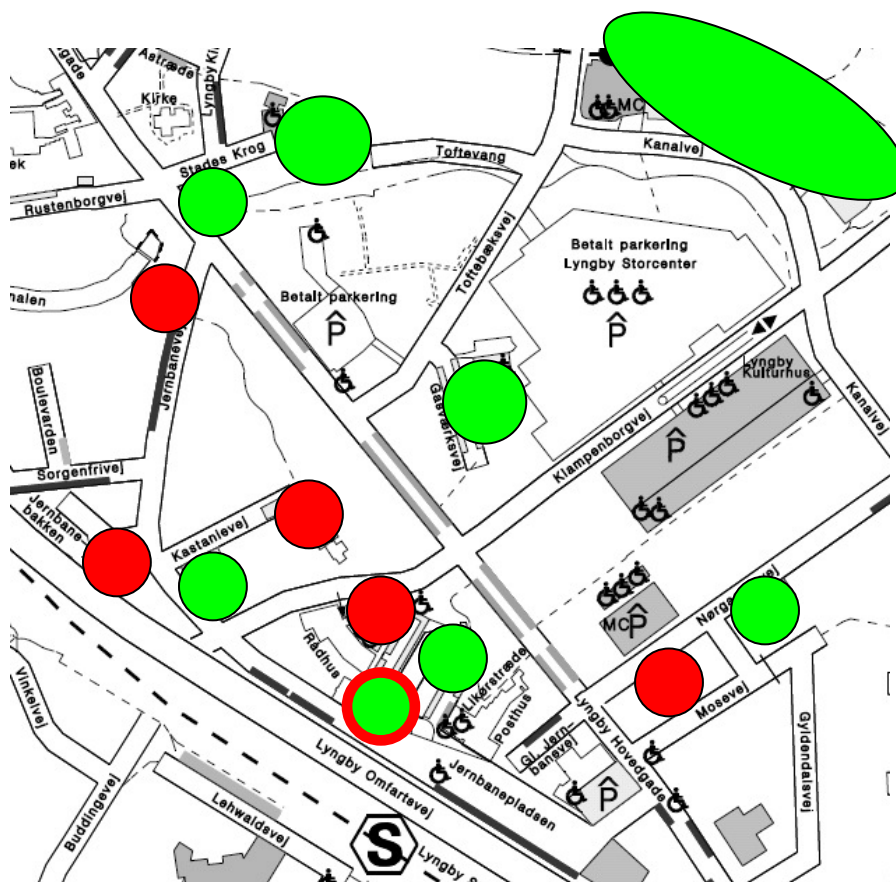
Bemærkningerne på hver side før kortudsnit angår de kommunale matr. forhold.

Bemærkninger nederst på siderne angår matrikulære forhold til private ejere.

På kortet er angivet Teknisk Forvaltnings forslag til P-pladser til betalt parkering. De røde, er de pladser, hvor de matrikulære forhold skal afklares nærmere.

De grønne pladser ligger på off. vejareal, hvor der ikke skal foretages yderligere.

De præcise skelforløb skal aftales nærmere i forbindelse med den matrikulære berigtigelse, der udføres af en landinspektør.

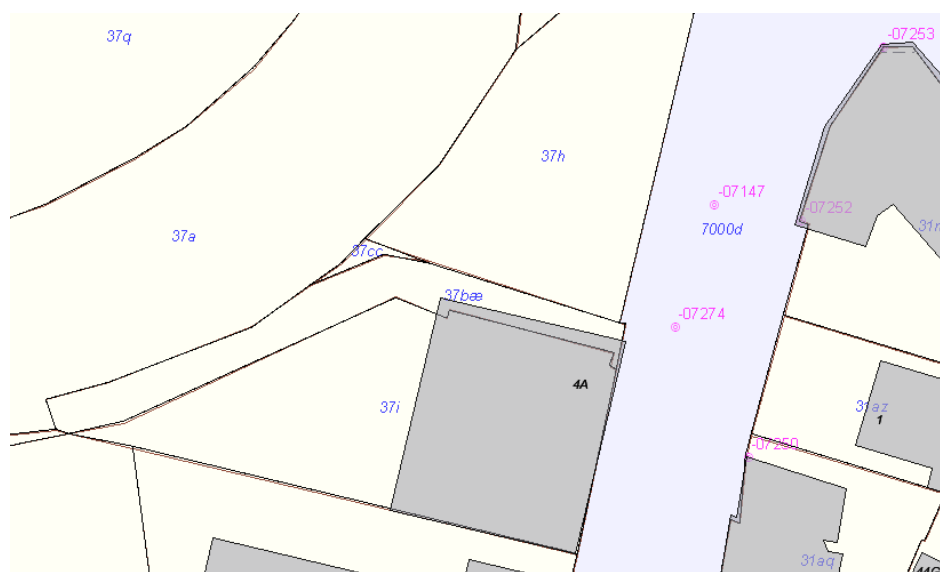


## Jernbanevej 4, matr. 37h Kgs. Lyngby By, Kgs. Lyngby

Matr. nr. 37h er på i alt 883 m<sup>2</sup> og er ejet af LTK.

P-pladsens del af arealet (ca. 350 m<sup>2</sup>) udskilles til offentlig vej. Markeret med rødt på kort.

Forhold om evt. fortidsmindebeskyttelse skal afklares.



Forholdet ang. matr. nr. 37bæ skal afklares med ejeren.



## Kastanievej

Område/ P-plads	matr. nr.	ejer
Kastanievej vinkel parkering over for Lyngby Private Skole	36ab, 36 æ	Ltk
Kastanievej i bunden	36m, 36ae, 36af, 36 ag, 36am, 36ah, 36ab	Ltk

1. Vinkel parkering over for Lyngby Private Skole.  
Der udskilles ca. 3 m<sup>2</sup> af matr. nr. 36æ samt ca. 95 m<sup>2</sup> af matr. nr. 36ab til offentlig vej.
2. P-pladsen i bunden:  
Der udskilles ca. 200 m<sup>2</sup> af matr. nr. 36ae, 439 m<sup>2</sup> af matr. nr. 36m, 55 m<sup>2</sup> af matr. nr. 36am, 55 m<sup>2</sup> af matr. nr. 36af, 9 m<sup>2</sup> af matr. nr. 36ag, 10 m<sup>2</sup> af matr. nr. 36ah samt 5 m<sup>2</sup> af matr. nr. 36ab. til offentlig vej.



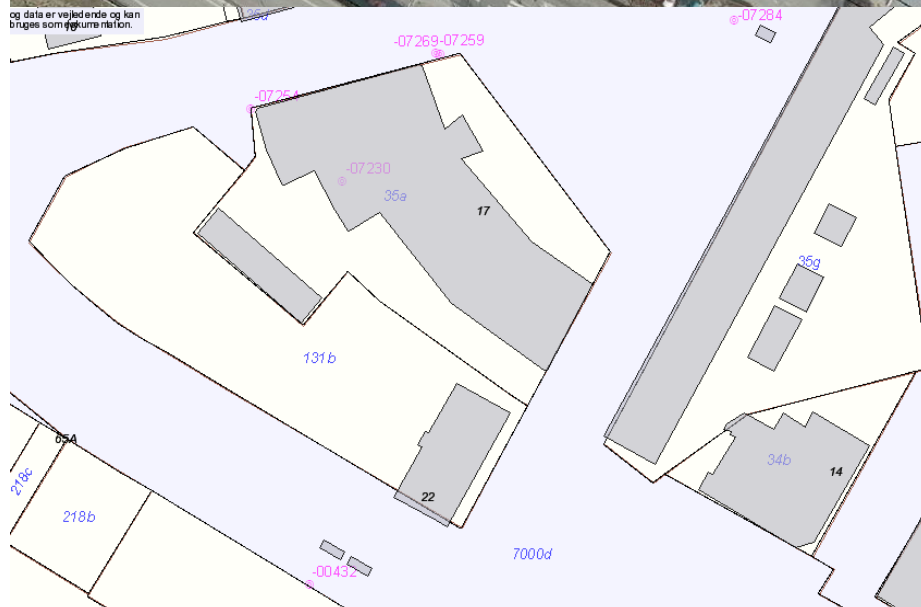
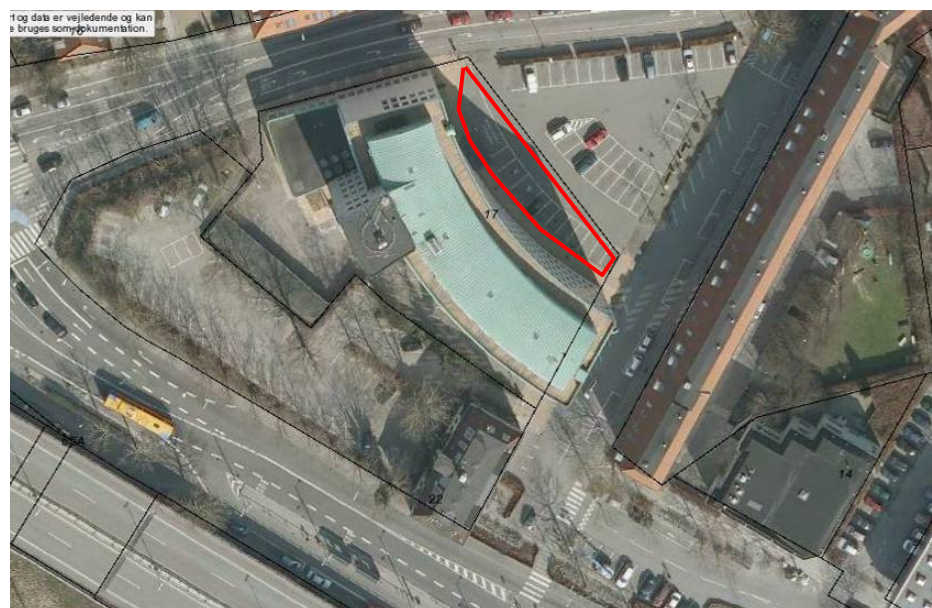
Forholdet ang. matr. nr. 68a skal afklares med ejeren.

## Lyngby Torv/ Rådhuset

Område/ P-plads	matr. nr.	Ejerforhold
Lyngby Torv	7000d + del af 35a	35a LTK

En del af P-pladsen foran rådhuset ligger på matr. nr. 35a (Rådhusets matr. nr.)

Hele P-pladsen foran rådhuset skal være offentlig vejareal. Dette betyder, at ca. 330 m<sup>2</sup> udskilles fra matr. nr. 35a til offentlig vej.

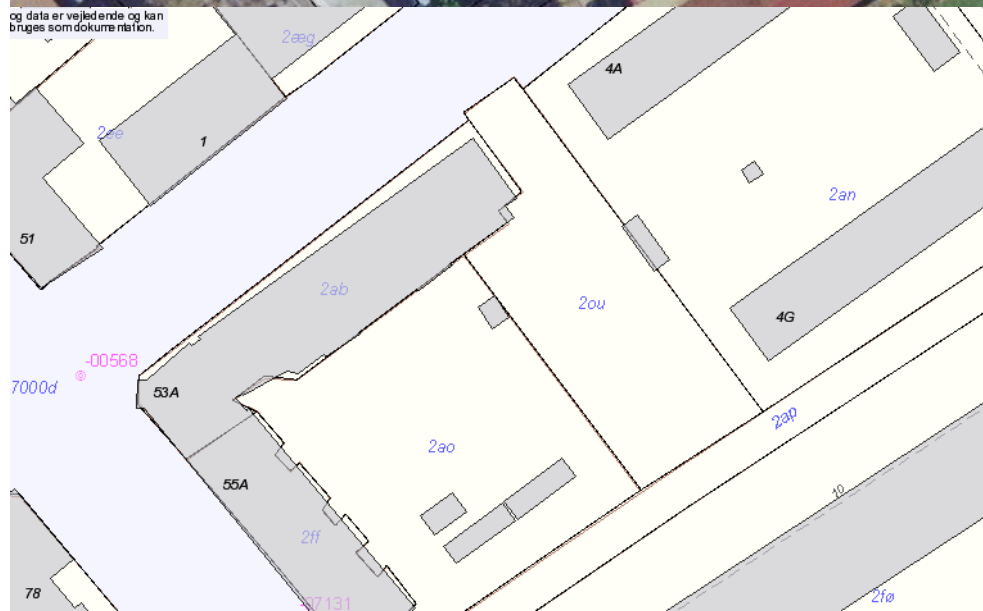
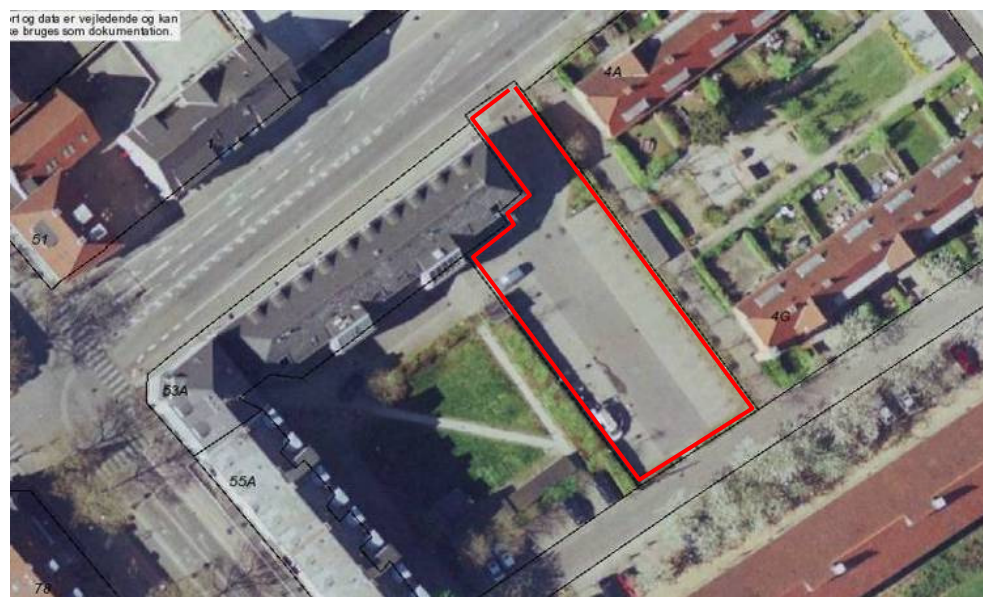


## Nørgaardsvej 2A

Område/ P-plads	matr. nr.	Ejerforhold
Nørgaardsvej nr 2 A	2ou	LTK

Pladsen på Nørgaardsvej 2 A ligger på matr. nr. 2ou.

Hele P-pladsen udskilles til offentlig vej. I alt 794 m<sup>2</sup>.



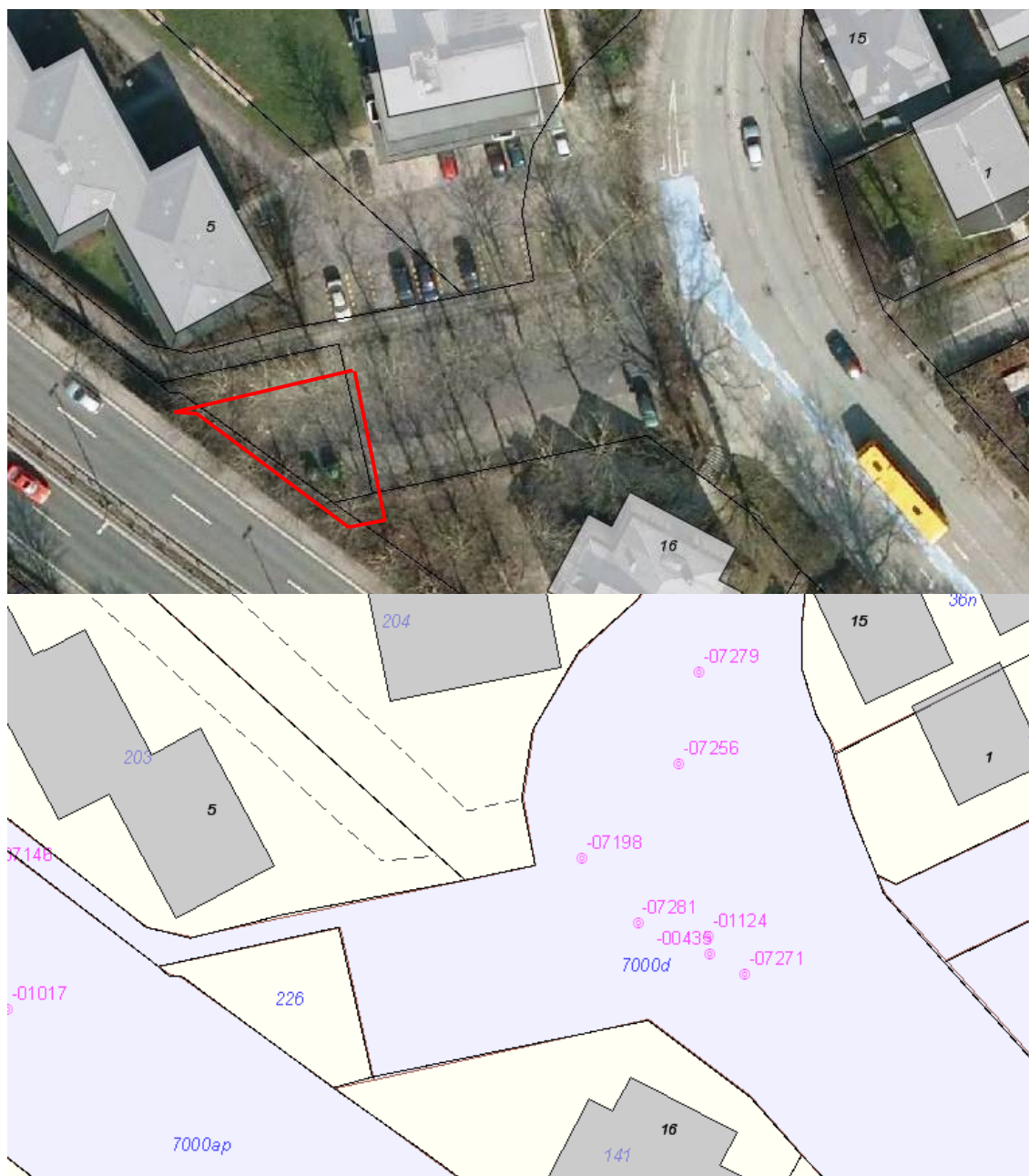


## Jernbanebakken

Område/ P-plads	matr. nr.	Bemærkning
Jernbanebakken	7000d	
Jernbanebakken 3	226	Ejet af LTK benævnt som vejareal

En del af P-pladsen – op mod Omfartsvejen - ligger på matr. nr. 226.

Hele P-pladsen skal være offentlig vejareal. Dette betyder, at hele matr. nr. 226 (Jernbanebakken 3) udskilles til offentlig vej. I alt 185 m<sup>2</sup>.



## Jernbaneplassen, posthus karreen

Område/ P-plads	matr. nr.	Ejerforhold	Bemærkning
Posthus karreen	7000bx	eget matr. nr	pladser mod posthusbygning delvis på matr. 3bn, Ejer: SEB EJENDOMME I A/S

Pladser mod "posthusbygning" ligger delvis på ejendommen Jernbaneplassen 10, matr. 3bn, da p-pladserne er placeret inde under bygningen.

Forholdet skal afklares med ejer af matr. 3bn



Erling Mønster

## Økonomioverslag på indførelse af betalt parkering

Post	stk	enheds pris kr.	pris i kr.	
Parkometer (indkøb)	25	75.000	1.875.000	Antallet af parkometre kan ændres
Parkometer (installation)	25	50.000	1.250.000	
Skiltning (pr. p-plads), etablering	13	20.000	260.000	Omskiltning til betalt parkering
Information (internet, annoncer)			100.000	Information
Nyt edb system til licenser (groft skøn)			500.000	Nyt edb system til håndtering af licenser mm samt konsulentudgifter til implementering til LKT edb platform
"Opgradering" af p-vagter+udstyr			150.000	Information, uddannelse af p-vagter + tilpasning af software i håndterminal
Teknisk konsulent			475.000	
Juridisk konsulent			200.000	
Landinspektør (matrikulære forhold)			125.000	
Intern projektering			100.000	
<b>I alt</b>			<b>5.035.000</b>	



# Strategiplan for afløbssystemet i Lyngby-Taarbæk Kommune

2010



## 1. Indledning

Denne strategiplan for udbygningen af afløbssystemet i Lyngby-Taarbæk Kommune er et dynamisk værktøj, der årligt opdateres med udførte kloakanlæg og ny viden.

Der er opstillet målsætninger for afløbssystemet og en plan for deres opfyldelse med henblik på:

- ▶ Funktion af afløbssystemet under regn
- ▶ Overløb og udledning af regn- og spildevand til vandområder
- ▶ Arbejds miljø og omkringliggende miljø
- ▶ Håndtering af oversvømmelser

Investeringsbehovet og hvilke aktiviteter, der skal gennemføres for at opfylde målsætninger, er beskrevet for hvert kloakopland. De er herefter koordineret med hensyn til prioritering, tidsplan og økonomi for at opnå størst mulig effekt af hver investeret krone. I det følgende gennemgås:

- ▶ Opstilling af målsætninger (afsnit 2)
- ▶ Vurdering af investeringsbehovet (afsnit 3)
- ▶ Prioritering af indsatsen (afsnit 4)
- ▶ Samordning af indsatsen (afsnit 5)







## 2. Målsætninger

Afløbssystemet skal udbygges, renoveres og vedligeholdes så:

- ▶ Myndighedskrav til overløb af udledninger af regn- og spildevand til vandområder overholdes
- ▶ Bygværkers udformning og placering ikke er til gene for det omgivende nærmiljø
- ▶ Dets funktion under regn sikrer, at anbefalinger i Spildevandskomitéens Skrift 27 overholdes, inkl. klimasikring for en 100 års planperiode. Det vil sige, at der accepteres vand på terræn hvert tiende år i fælleskloakerede områder (regn- og spildevand i samme rørledning) og hvert femte år i områder, hvor regnvandet føres i separate rørledninger
- ▶ Konsekvenser af oversvømmelser efter regn, der ligger ud over funktionskravet, minimeres
- ▶ Arbejdsmiljø- og sikkerhedsmæssige forhold for kloakpersonalet lever op til nutidens krav og standarder

## 3. Investeringsbehov

### ▶ Bassiner

De fleste bassiner stammer fra Mølleåplanen i 1950'erne, hvor kravet til antal overløb til Mølleåsystemet var højst 20 overløb om året. Senere er kravet skærpet til højst 10 om året, og nu, af hensyn til fremtidssikringen, opererer man med højst 5 overløb om året – vel vidende, at de nye vandplaner kan have helt andre slags krav. For at opfylde kravene til de 10 overløb om året er det vurderet, at der skal investeres i størrelsesordenen 150 mio. kr. Er kravene 5 overløb pr. år skal investeres ca. 215 mio. kr. Med en forventet forøgelse af vandmængderne mv. på grund af klimaeffekten når bassinudgifterne op på omkring 300 mio. kr. medregnet bassiner uden for Mølleåens opland (Taarbæk).

### ▶ Ledninger mv.

For at vurdere udgifterne til udbygning af kloaksystemet i kommunen er udgifterne til kapacitetsforøgelser vurderet i enkelte typiske oplande. Herefter er der regnet frem, så hele kommunen er omhandlet. Resultatet bliver ca. 600 mio. kr. – og skønnet 1 mia. kr., hvis klimaændringernes større regnmængder og arealernes fortætning tages i betragtning.





## 4. Prioritering af indsatsen

### Overløb og udledning af regn- og spildevand til vandområder samt arbejdsmiljø

Alle bassiner og bygværker, der har overløb til vandområder ved regn, er gennemgået. Der er foretaget både en fysisk gennemgang af bassiner og bygværker samt en beregning af de forventede udledninger. Prioriteringen er herefter foretaget under hensyn til målsætning, naboforhold og arbejdsmiljø. Bygværkerne er fordelt i tre grupper (A, B, C), hvor A er de højst prioriterede og C de lavest prioriterede. For bygværkerne i gruppe A og B er der foretaget en individuel prioritering.

### Afløbssystemet

Prioriteringen er lavet på grundlag af en model, der inddrager en række faktorer, herunder:

- ▶ Beregnede vandniveauer i kloakkerne
- ▶ Borgerhenvendelser
- ▶ Fysisk tilstand af ledninger
- ▶ Planlagte renoveringer
- ▶ Hensyn til øvrig infrastruktur

### Oversvømmelse

Der er vist en overordnet screening af hele kommunen for at finde risikoområder for fremtidige oversvømmelser forårsaget af regn. Disse er vurderet i forhold til det skønnede omfang af oversvømmelsen og i forhold til konsekvenserne. De 10 værste steder er udvalgt til nærmere undersøgelse, med henblik på at vurdere risikoen mere præcist og foreslå risikoreducerende foranstaltninger.





## 5. Samordning af indsatsen og beskrivelse af metoder

### Strategi for opfyldelse af målsætninger

- ▶ Afløbssystemet renoveres og udbygges iht. den opstillede prioriteringsliste
- ▶ Prioriteringslisten gennemgås årligt og revideres, hvis der er behov for det
- ▶ Udbygning og renovering prioriteres, således at der opnås størst effekt pr. investeret krone
- ▶ Kloakudbygningerne iværksættes, hvor der er kapacitetsproblemer på kort sigt, men dimensioneres således, at nye anlæg kan forventes at have tilstrækkelig kapacitet hele deres levetid

### Strategi for anvendelse af metoder

- ▶ I valget af anlægs løsninger tages der hensyn til den store variation, der er i kommunens oplande, så der vælges løsninger, der passer til det konkrete område
- ▶ Der anvendes så vidt muligt adaptiv planlægning, så der udbygges i et omfang, der er tilstrækkeligt til at opfylde kendte krav, men på en måde, der giver mulighed for videre udbygninger
- ▶ I valget af hel eller delvis separering af regn- og spildevand tilstræbes det, at det separate regnvand samles centrale steder, hvor der i tilfælde af skærpede recipientkrav er mulighed for udbygning af bassiner og/eller renseforanstaltninger

*Metoder prioriteres i nedenstående rækkefølge:*

- o Det eksisterende afløbssystem udnyttes maksimalt*
- o Regnvand tages væk fra afløbssystemet*
- o Separatkloakering*
- o Opdimensionering af afløbsledninger og bassiner*



N O T A T  
om  
Krematoriedrift i Lyngby-Taarbæk kommune.

---

1. Kommunalbestyrelsen har truffet beslutning om at ophøre med kommunal krematoriedrift med udgangen af 2010.

2. Lyngby-Taarbæk Kommune har ansøgt Kirkeministeriet om at lukke krematoriedriften Kirkeministeriet har sagt ok, idet der skønnes at være den nødvendige kapacitet til at foretage kremeringer i området/Danmark.

3. Når krematoriedriften lukkes ned ved årsskiftet, opretholdes nedkølingsfaciliteterne på Lyngby-Parkkirkegård  
Dette betyder, at lokale bedemænd fortsat kan få opbevaret indtil der kan/skal køres til andet krematorie.

4. Mariebjerg krematorie lukkede for udenbys kremeringer den 29. september 2010  
Gladsaxe menighedsråd har truffet beslutning om at lukke krematorie.  
Af bilag 1 til dette notat fremgår den forventede struktur i 2012 for krematorieområdet i Danmark.

5. Miljøgodkendelse for krematoriedrift på Lyngby-Parkkirkegård  
Ifølge miljøgodkendelsen er der ikke sat vilkår til antal kremeringer pr. år. Dette betyder, at der ikke er et maksimalt antal kremeringer pr. år. Der må således foretages så mange kremeringer, som det er muligt, så længe vilkårene er overholdt.  
De nye standardvilkår om blandt andet røggasrensning gælder fra den 1. januar 2011 (aftale mellem Kirkeministeriet og Miljøstyrelsen). I aftalen er muligheden for dispensation ikke nævnt. Kommunen har derfor ikke mulighed for at dispensere fra datoen 1. januar 2011.  
Hvis krematoriet skal fortsætte efter 1. januar 2011 skal der udarbejdes en ansøgning. Ansøgningen skal indeholde de oplysninger, som fremgår af det relevante afsnit i bilag 5 i bekendtgørelse om godkendelse af listevirksomhed nr. 1640 af 13. december 2006.  
Der skal regnes med en sagsbehandlingstid på 3-6 måneder til udarbejdelse af ny miljøgodkendelse efter modtagelse af en fyldestgørende ansøgning.

6. Kapaciteten på Lyngby Parkkirkegård er d.d. teoretisk sat til ca. 1100 årlige kremeringer (50 arbejdsuger a 22 kremeringer)  
Der skal bruges 1- 2 uger årligt til at udføre vedligeholdelse og reoveringsopgaver. Større nedbrud er ikke indregnet i dette og vil betyde færre kremeringer.

Såfremt der brændes udover almindelig arbejdstid, kan kapaciteten øges tilsvarende. Teoretisk kan der kremeres 24 timer i døgnet, men det vil betyde større driftsudgifter og mere slidtage på ovnen, samt øge behovet for vedligeholdelse. Der må påregnes øgede udgifter til løn selv om der indgås lokalaftale om forskudt arbejdstid (er der ikke regnet på).

I budget 2010 er taktsten 2.021,00 kr. for voksne og børn over 5 år. For børn under 5 år er taksten 369,00 kr. Begge takster er momsfrie.

Med de nuværende takster kan der ved maksimal antal kremeringer inden for almindelig arbejdstid - og uden nedbrud af ovn - skønnes en indtægt på ca. 2. mio. kr.

#### 7. I budget i 2010 er der budgetteret med 1,2 mio. kr. i indtægter

I forbindelse med 2.anslået regnskab er varslet mindre indtægter på ca. 300.000 kr.

P.t. er der indtægter på 0,9 mio. kr.

Fra august 2010 til nu har der været en merindtægt på ca. 180.000 kr. i forhold til varslet i forbindelse med 2.anslået regnskab.

I november og december måneder skønnes en merindtægt på ca. 100.000 kr.

#### 8. Beregninger i det fremsendte interne arbejdsnotat fra Kirkegårdskontoret

Umiddelbart er der foretaget en kostberegning ved anslået 1402 stk. årlige kremeringer og til en kostpris på 4700 kr. pr. kremering baseret på

Kirkeministeriets vejledning om omkostningsbaseret beregninger. Kostprisen er betydeligt over taksten i kommunens budget 2010. Det er kommunalbestyrelsen som fastsætter priser i forbindelse med krematoriedriften, og det er kommunalbestyrelsen, som beslutter hvorvidt Kirkeministeriets foreslåede kostprisberegning skal bruges.

I Kirkeministeriets grundlag for kostberegning indgår afskrivninger, som normalt ikke bruges i det kommunale budget.

Vi har ingen oplysninger om fremtidige kremeringstakster for det planlagte nye fælleskrematorium på Sjælland.

Det er vanskeligt at vurdere det fremtidige antal kremeringer på Lyngby Parkkirkegård på grundlag af den beregnede kostpris på 4700 kr. og i konkurrence med det kommende fælleskrematorie.

Vi kender ikke til kostpris beregninger for nabokommuner. Det forlyder, at Bispebjerg vil sætte prisen for kremering op med 800 kr. fra 2011.

Takster for kremering i nabokommuner fremgår af bilag 2 til dette notat.

Priserne i bilag 1 afviger fra de faktiske priser, da den endelige fremskrivningsprocent blev 3,1 % i stedet for den brugte på 2,25 %.

#### 9. Johan Hegelund har i april 2010 udarbejdet teknisk notat om krematoriet

”Forskellige tekniske kommentarer i forbindelse med lukningen af krematorieovn på Lyngby Parkkirkegård.

Når krematorieovnen ikke skal bruges mere, kan man bare slukke på kontakten. Service på ovn og nødgenerator skal opsiges. Miljøafgiften til kommunen skal afmeldes. Hvis man inden for få år fortryder, at man har stoppet ovnen, kan den umiddelbart efter en gennemgang startes igen.

Krematorieovnen kan flyttes, men jeg tror, at det bliver svært at sælge den, og man vil ikke forvente at kunne få ret mange penge for den. Selve ovnen vejer 16 tons og er dyr at flytte.

Når man ikke mere benytter krematorieovnen til kremering, kan den selv efter en ombygning ikke benyttes til rumopvarmning af kapellet.

Varmen til kapellet kommer fra Baunegårdsskolen. Om det kan svare sig at installere egen kedel i kapellet, mener jeg, at man skal vente nogle år med at tage beslutning om af følgende årsager:

- der kommer måske fjernvarme i området omkring DTU
- der skal også en myndighedstilladelse
- der skal udføres mere præcise beregninger på, om det kan svare sig
- man skal også være helt sikker på, at krematorieovnen ikke kommer i drift igen
- kan man slukke for det varme brugsvand?

Udgifter:

I 2008 blev der til vedligeholdelse af krematorieovn og køleanlæg m.m. brugt 102.657 kr., hvilke beløb er højere end vanligt.

Den gennemsnitlige eludgift til krematorieovnen i 2008 og 2009 har været 280.000 kr./år, som jo spares, når ovnen slukkes.

Man skal forvente en ekstraudgift på opvarmning af kapellet på ca. 100.000 kr./år, når krematorieovnen slukkes, da der så ingen varme er at genvinde.”

#### 10. Anlægsøkonomi

Der er tidligere udarbejdet overslag over udgifter til projektering, bygningsændringer og installation af nyt filter på krematorieovnen på anslået 4.5 mio. kr.

#### 11. Samarbejdsmuligheder

Fra den 15. juni 2010 blev det muligt for menighedsråd og kommuner, som ejer krematorier, at gå i samarbejde om krematoriedrift.

Dette er konsekvensen af, at Folketinget den 4. maj 2010 vedtog L116 Forslag til lov om ændring af lov om begravelse og ligbrænding og lov om folkekirkens økonomi (Samarbejde om krematoriedrift m.v.).

Samarbejdet mellem krematorieejere om fælles krematorier skal ske i interessentskabsform. Lovændringen indebærer også, at menighedsråd, som ikke selv ejer et krematorium kan delta i samarbejdet. Samarbejde, der skal etableres på frivillig basis, kan være med til at effektivisere krematoriedriften. Lovændringen gør det også muligt, at provstier fra provstiuvalgskassen kan yde tilskud til krematorier i og uden for provstiet for derved at understøtte oprettholdelsen af krematoriedrift.

#### 12. Konklusion

Det er Teknisk Forvaltnings vurdering, at en fortsat drift efter januar 2011 vil være behæftet med en række usikkerhedsmomenter omkring en økonomisk bæredygtig drift.

Det er således forvaltningen fortsat anbefaling, at krematoriedriften ophører pr. 31. december 2010, som tidligere besluttet af kommunalbestyrelsen.

Niels-Kristian Ibsen