

## LYNGBY-TAARBÆK KOMMUNE



### Teknik- og Miljøudvalget

#### Protokol

Mandag den 11. oktober 2010 kl. 14:30  
afholdt Teknik- og Miljøudvalget møde i teknisk direktørs kontor.

Medlemmerne var til stede

Endvidere deltog:

Teknisk direktør Bjarne Holm Markussen,  
sekretariatschef Regin Atterdag Nordentoft,  
afdelingschef Kim Dahlstrøm og afdelingsleder  
Niels-Kristian Holm Ibsen.

## INDHOLDSFORTEGNELSE

<b>Sag nr:</b>		<b>Side:</b>
01	<b>Omdisponering af midler indenfor natur- og miljøområdet</b>	3
02	<b>Manglende gebyr for jordflytning i 2010</b>	5
03	<b>Lyngby Loppemarked</b>	7
04	<b>Iværksættelse af betalt parkering i Kgs. Lyngby</b>	9
05	<b>Istandsættelse og overtagelse af I.H.Mundts Vej som offentlig vej</b>	13
06	<b>Beskæring og indklipning af beplantning</b>	15

1.

## **Omdisponering af midler indenfor natur- og miljøområdet**

### **Indstilling**

Teknisk Forvaltning foreslår, at

1. afsatte midler indenfor naturområdet kan omdisponeres ved en ændret fordeling mellem naturforvaltning og vedligeholdelse af vandløb, og
2. afsatte midler under fælles formål kan omdisponeres ved, at indsatsplaner for grundvandsbeskyttelse erstattes med opstart af vandforsyningsplanlægningen og andre opgaver inden for jord- og grundvandsområdet.

### **Sagsfremstilling**

Det har i 3. kvartal 2010 vist sig at være behov for at justere i den afsatte driftsøkonomi til natur- og miljøområdet indenfor den afsatte økonomiske ramme. Især de øremærkede midler, som blev overført i forbindelse med regnskabet for 2009, kan ikke nå at blive afsluttet i 2010.

Løsning af opgaverne med revidering af vandløbsregulativet for Mølleåen samt udarbejdelse af et nyt vandløbsregulativ for Fæstningskanalen er blevet forsinket på grund af vakante stillinger i Natur & Miljø i 2010.

Arbejdet med de statslige vand- og naturplaner og grundvandskortlægning er ikke igangsat som forventet, da de endnu ikke er kommet i høring, hvorfor midler afsat til indsatsplaner til grundvandsbeskyttelse udskydes og i stedet anvendes til opstart på udarbejdelse af vandforsyningsplanen.

Derfor vil der være behov for, at opgaver igangsat i 2010 kan færdiggøres og afsluttes i 2011.

### **Økonomiske konsekvenser**

Ingen, da opgaven løses inden for de allerede afsatte rammer til natur- og miljøområdet.

### **Beslutningskompetence**

Teknik- og Miljøudvalget.

Åbent punkt Teknik- og Miljøudvalget den 11-10-2010, s.4

**Teknik- og Miljøudvalget den 11. oktober 2010:**  
Punkterne 1 og 2 blev godkendt.

2.

## **Manglende gebyr for jordflytning i 2010**

### **Indstilling**

Teknisk Forvaltning foreslår, at

1. der sker kompenserende besparelser på tiltag vedr. restaurering af Kollelev Mose for i alt 400.000 kr. svarende til det beløb, der er afsat til en ekstra aluminiumsbehandling (325.000 kr.) samt udplantning af vandplanter (50.000 kr.) og 25.000 kr. afsat til overvågning eller ultralydsbehandling, og
2. det resterende beløb (i størrelsesordenen 45.000 kr.) på anlægskontoen for Kollelev Mose projektet overføres i årene frem til 2013 medmindre det anvendes inden.

### **Sagsfremstilling**

På Teknik- og Miljøudvalgets (TMU) møde den 14. juni 2010, sag nr. 2 om 1. anslået regnskab blev det besluttet, at der skal indføres brugerbetaling for administration af reglerne for jordflytning. Beslutningen blev oversendt til Økonomiudvalget, som på møde den 21. juni 2010 også vedtog brugerbetalingen. Det blev besluttet, at opkrævningen på 400.000 kr. skal ske med virkning fra januar 2010.

Gebyropkrævningen kan imidlertid først ske pr. 1. januar fra 2011, da det vil kræve en revidering af kommunens jordflytningsregulativ, som først kan træde i kraft fra denne dato, da det skal i høring. Der er ikke mulighed for at opkræve gebyret med tilbagevirkende kraft for 2010.

Hvis der trods ovennævnte alligevel skal ske compensation foreslås det, at besparelsen gennemføres ved at tiltag vedr. restaurering af Kollelev Mose skæres med i alt 400.000 kr. svarende til det beløb, der er afsat til en ekstra aluminiumsbehandling (325.000 kr.) samt udplantning af vandplanter (50.000 kr.) og 25.000 kr. afsat til overvågning eller ultralydsbehandling. På TMUs møde den 13. september 2010 blev hele projektets anlægskonto vedtaget overført til 2013. Det foreslås derfor, at det resterende beløb (i størrelsesordenen 45.000 kr til overvågning mv.) på anlægskontoen for projektet overføres til 2013, medmindre det anvendes inden.

### **Økonomiske konsekvenser**

Ingen, da opgaven løses inden for de allerede afsatte rammer. Men det vil have faglige konsekvenser.

**Beslutningskompetence**

Teknik - og Miljøudvalget.

**Teknik- og Miljøudvalget den 11. oktober 2010:**

Punkterne 1 og 2 er godkendt.

Det Konservative Folkeparti stemte imod. De går ikke ind for indførelse af et gebyr for jordflytning, da provenuet er for lille i forhold til opkrævningsomkostningerne.

3.

## **Lyngby Loppemarked**

### **Indstilling**

#### **Teknisk Forvaltning foreslår, at**

1. Virum-Sorgenfri Håndboldklubs (VSH) får tilladelse til at afholde loppemarked yderligere i 3 år fra 2011-2013, og
2. loppemarkedet kan afholdes hver søndag (som tidligere) i perioden fra maj måned til oktober måned, og
3. forvaltningen bemyndiges til at aftale vilkår for afholdelse af loppemarkedet herunder aftaler om loppemarkedets placering, affaldskontainer, opbevaringsfaciliteter for afspærringsmateriel osv., konsekvenser af betalt parkering m.m., og
4. mulighed for genforhandling af kontrakten indarbejdes som vilkår for så vidt angår ændrede planmæssige forudsætninger og ændringer i lukkeloven.

### **Sagsfremstilling**

Kontrakten med VSH om afholdelse af loppemarked på kanalvejsparkeringen er udløbet i 2010. VSH ønsker kontrakten fornyet for en ny 3-årig periode. Såfremt VSH fortsat skal afholde loppemarkedet, foreslås det, at der gives tilladelse for 3 år fra 2011-2013.

Det forventes, at der i 2011 vil blive etableret betalt parkering på kanalvejsparkeringen.

Lyngby Storcenter har i brev af 17. maj 2010 tilkendegivet, at det vil medføre problemer, hvis der afholdes loppemarked samtidig med, at Lyngby Storcenter har søndagsåbent. Lyngby Storcenter forventes at vælge at have åbent den første og sidste søndag i hver måned. Dette vil fremover være en national minimumsstandard for centre/stormagasiner. Kopi af brev af 17. maj 2010 og kommunens svarbrev af 11. august 2010 er vedlagt sagen.

Forvaltningen forudser ikke væsentlige parkeringsproblemer i forbindelse med, at Lyngby Loppemarked afholdes samtidig med, at Lyngby Storcenter holder søndagsåbent. Der vil fortsat være mulighed for at parkere i Lyngby Bymidte.

### **Økonomiske konsekvenser**

Virum-Sorgenfri Håndboldklub betaler pr. år (sæson) 90.000 kr. i leje for benyttelse af del af kanalvejsparkeringen til udlejning af studepladser (afholdelse af loppemarked).

**Beslutningskompetence**  
Teknik- og Miljøudvalget.

**Teknik- og Miljøudvalget den 11. oktober 2010:**

Det Konservative Folkeparti foreslår, at der i aftaleperioden ikke betales for parkering om søndagen, jf. indstillingens punkt 3.

Venstre, Socialdemokratiet, Socialistisk Folkeparti og Dansk Folkeparti stemte imod, idet der endnu ikke er taget stilling til betalt parkering om søndagen.

Udvalget godkendte punkterne 1-4.



4.

## Iværksættelse af betalt parkering i Kgs. Lyngby

### Indstilling

Teknisk Forvaltning foreslår, at

1. der indføres betalt parkering i Lyngby Bymidte på vilkår, som beskrevet i "notat om betalt parkering, takster, licenser m.m." af den 30. 09. 2010 (opsummering nedenfor), og

#### *P-pladser*

omfattet af betalt parkering er: Kanalvej, Stades Krog (for enden og den forsænkede plads ved Kirken), Jernbanevej 4, Jernbanebakken, Kastanievej (ved Jernbanevej og for enden), Rådhusstorvet, Jernbaneplassen (plads ved indkørsel til Rådhuset og plads ved Posthuset), Nørgaardsvej 2A, Nørgaardsvej 8, Gasværksvej (kantstenspladserne på vejen samt P-pladsen bag nr. 12).

#### *Taksten*

Taksten fastsættes til 10 kr./t i tidsrummet mandag-fredag kl. 9-19 og lørdag kl. 9-17. Den 1. time er gratis mandag-torsdag. Gratis tidsubegrænset parkering resten af tiden. Søndag er gratis, men de trafikale forhold som følge af liberaliseringen af lukkeloven følges og forholdet om betaling søndag tages op ultimo 2011.

#### *Kantstenspladserne*

Kantstenspladserne i området (bortset fra Gasværksvej) friholdes for betaling. Der indføres ½ times p-begrænsning mandag-fredag kl. 9-19, lørdag kl. 9-17 og søndag kl. 9-16 på de centrale pladser.

#### *Beboerlicens*

Beboerne i betalingsområdet kan købe beboerlicens til egne biler for 842 kr. pr. år. Licensen gælder til de nuværende afmærkede pladser til p-mærkatordning. Beboerne i området nordøst for Lyngby Hovedgade kan parkere på pladser i dette område, mens beboere i området sydvest for Lyngby Hovedgade kan parkere på pladserne her.

#### *Erhvervslicens*

Virksomheder i betalingsområdet kan købe op til 2 erhvervslicenser, der giver lov til at parkere på 2 pladser tæt ved virksomheden. Licens kan købes til gulpladebiler med en totalvægt på under 3.500 kg. Erhvervslicenser udstedes for et år for en pris på 2.400 kr./år.

#### *Periodekort*

Periodekort kan købes af alle og giver lov til at parkere uden yderligere betaling på afmærkede dele af følgende P-pladser: Kanalvej, Nørgaardsvej 8, Stades Krog og Kastanievej. (De eksisterende ca. 270 pladser med fri parkering).

Periodekortet skal udstedes til minimum fem betalingsdage og op til 1 år.

Prisen for et periodekort er 30 kr. pr. betalingsdag, 450 kr. pr måned og 4.500 kr.

pr år.

#### *Invaldebiler*

Bilister, der har invalideskilt, kan parkere gratis på alle de kommunale offentlige betalingspladser.

#### *Motorcykler*

Motorcykler kan parkere gratis på de afmærkede MC båse på de kommunale offentlige betalingspladser.

#### *Elbiler*

Elbiler kan parkere gratis på alle de kommunale offentlige betalingspladser.

#### *Delebiler*

Der indføres ingen undtagelsesordning for delebiler, da der ikke findes mærkatordning så disse biler kan skelnes fra andre biler.

#### *Betaling*

Betaling foretages med danske mønter og dankort som forudbetalt tid. Desuden tilbydes betaling for medgået tid via mobiltelefon.

2. forvaltningen bemyndiges til at foretage de nødvendige matrikulære ændringer på p-pladserne, og
3. forvaltningen bemyndiges til at gennemføre udbudsforretning eller anden indkøb af parkometre, og
4. forvaltningen bemyndiges til at udarbejde forslag til randzoneproblematikken, og
5. forvaltningen bemyndiges til undersøge et nyt edb-system til udstedelse af beboer- og erhvervslicenser samt periodekort, og
6. der gives anlægsbevilling på 365.000 kr. til finansiering af udgifter til gennemførelse af matrikulære ændringer og øget juridisk bistand m.m. Beløbet finansieres af det afsatte rådighedsbeløb for Trafikplan Lyngby Bymidte i 2010, og
7. de på investeringsoversigten i 2012 og 2013 afsatte beløb på henholdsvis 1,380 og 2,021 mio. kr. fremrykkes til 2011.

### **Sagsfremstilling**

Indførelse af betalt parkering foretages af trafikadfærdsregulerende årsager. Med baggrund i trafiktællinger og observationer vurderes det, at indførelse af betalt parkering på ovenfor nævnte vilkår vil give en bedre fordeling af parkeringen i Bymidten, så bl.a. kørsel efter ledige p-pladser mindskes. Der henvises til "notat om trafiktællinger i forbindelse med betalt parkering" af 27.9.2010. Betalt parkering indføres med hjemmel i lov om offentlige veje §107, stk 2.

Indførelse af betalt parkering og ændring af kantstensparkeringen skal godkendes af Nordsjællands Politi. Der skal desuden udarbejdes en lokal bekendtgørelse, der bl.a. beskriver placering og gyldighed af p-billetten, så ordningen kan kontrolleres med hjemmel i færdselslovens § 121, stk. 1, nr. 9. Forvaltningen vil på baggrund af nærværende sag anmode Nordsjællands Politi om en principiel godkendelse. Efter udarbejdelsen af den lokale bekendtgørelse vil denne blive fremsendt til endelig godkendelse hos Nordsjællands Politi.

Ved indførelse af betalt parkering skal de omhandlede p-pladser udskilles til

offentlig vej, hvor dette er muligt. Hvor p-pladser ligger på en matrikel, der ikke ejes af kommunen skal der træffes aftale med ejeren. Det drejer sig om 5 af de i alt 13 pladser, hvor de matrikulære forhold skal ændres, som beskrevet i "notat om matrikulære forhold ved betalt parkering" af 9.8.2010. En af pladserne er Lyngby Torv, hvor en del af p-pladsen ligger på rådhusets matrikel. Byplanudvalget har på møde d. 14.9.2010 godkendt udskillelse af dette areal til offentlig vej. P-pladsen på Jernbanevej 4 er muligvis omfattet af Fæstningskanalens fortidsmindebeskyttelse. I givet fald skal der søges dispensation til at udmatrikulering hos Kulturarvstyrelsen. Derudover ligger en del af p-pladsen på privat matrikel. Udgifter til de matrikulære ændringer skønnes til ca. 125.000 kr. og denne udgift var ikke forudsat i det oprindelige budgetoverslag.

Forvaltningen vil undersøge muligheder for eventuel fælleskommunalt indkøb af p-automater, subsidiært gennemføre udbudsforretning. I udbuddet medtages option på en omstilling til betaling for medgået tid, samt elforsyning med solceller. Resultatet forelægges Teknik- og Miljøudvalget til godkendelse.

Forvaltningen vil også undersøge randzoneforholdene - herunder den fysiske afgrænsning - og inddrage relevante beboergrupper. Et konkret forslag for randzonen forventes forelagt for Teknik- og Miljøudvalget til december 2010 eller januar 2011.

Forvaltningens nuværende system til udstedelse af beboermærkater er ikke egnet til de foreslåede p-licenser og p-kort, da det er et manuelt system, der kun kan udskrive licenser for hele år. Det foreslås at anskaffe et system, der er så automatisk som muligt, så man via internettet selv kan købe licenser mm. Forvaltningen vil undersøge eksisterende edb systemer og deres mulighed for implementering i kommunens edb platform.

Det oprindelige økonomioverslag fra vores tekniske rådgiver indeholdt ikke forhold om matrikulære ændringer og udgifter til juridisk konsulent. Desuden var der "kun" afsat 200.000 kr til information og tilpasning af hjemmeside, hvilket vurderes for lavt, da der - som nævnt ovenfor - skal indkøbes nyt edb system. I den forbindelse er der udarbejdet et opdateret "økonomioverslag på indførelse af betalt parkering" af 25.8.2010. Det fremgår heraf, at den samlede udgift til betalt parkering skønnes til ca. 5 mio. kr. Heri indgår 500.000 kr. til nyt edb system, hvilket pt er et groft skøn baseret på forvaltningens foreløbige undersøgelser.

På konto for Trafikplan Lyngby Bymidte er der overført 365.000 kr. fra 2009 til 2010. Det foreslås at frigive dette beløb til udgifter til matrikulære ændringer samt til øgede konsulentudgifter til juridisk rådgiver. Uforbrugte midler vil blive anvendt til indkøb af nyt edb system til håndtering af licenser mm.

På investeringsoversigten 2010-13 er der afsat 1,380 mio. kr. og 2,021 mio. kr. i henholdsvis 2012 og 2013 til "pulje vedrørende trafikplan Lyngby Bymidte".

Desuden er der i maj 2010 allerede bevilget 600.000 til konsulentudgifter.

Samlet er der i årene 2010-13 således i alt afsat 4,366 mio. kr.

I budgetforslag for 2011, som forventes vedtaget d. 11.10.2010 er der afsat 4 mio. kr i 2011 til betalt parkering. Dette vurderes at være tilstrækkeligt sammen med de ovenfor nævnte beløb på 365.000 og 600.000 kr. Der tages højde for resultatet af licitationen.

Oversigt over de driftsmæssige konsekvenser, herunder eventuelt ekstra personale, kan vurderes, når der er bedre kendskab til de valgte systemer (automater og edb-løsning).

### **Økonomiske konsekvenser**

De på investeringsoversigten i 2012 og 2013 afsatte beløb på henholdsvis 1,380 og 2,021 mio. kr. fremrykkes til 2011.

### **Beslutningskompetence**

Kommunalbestyrelsen.

### **Teknik- og Miljøudvalget den 11. oktober 2010:**

Udsat til nærmere undersøgelse.

5.

## **Istandsættelse og overtagelse af I.H.Mundts Vej som offentlig vej**

### **Indstilling**

Teknisk Forvaltning foreslår, at

1. der træffes endelig beslutning efter vejlovens § 23, 2. pkt. om at opklassificere den private fællesvej I. H. Mundts Vej (fra og med nr. 22 til og med nr. 28C) til offentlig vej, og
2. endelig afgørelse om opklassificering af I. H. Mundts Vej godkendes.

### **Sagsfremstilling**

Kommunalbestyrelsen har på møde den 6. april 2010 truffet foreløbig beslutning om et nyt forslag til omklassificering og harmonisering af veje i kommunen. Den private fællesvej I. H. Mundts Vej er i den forbindelse foreslået istandsat og med en efterfølgende overtagelse af vejen som offentlig vej.

Ved breve af 31. maj 2010 og 11. juni 2010 er der sendt information om den foreløbige beslutning, forslag til istandsættelse af vejen og udgiftsfordeling til berørte grundejere med frist frem til 7. juli 2010 til at komme med indsigelser og kommentarer til forslaget.

I høringsperioden har Park & Vej modtaget 6 indsigelser med bemærkninger til istandsættelse og fordeling af udgifterne hertil og spørgsmål om, hvilken del af vejen, der skal optages som offentlig vej. Den afgørende indsigelse i relation til istandsættelsen har været, at Lyngby-Taarbæk Kommune i 1954 blev pålagt at overtage den fremtidige vedligeholdelse af I. H. Mundts Vej ud for matr. nr. 26 db, 26t og 40 m af 26h i forbindelse med ekspropriation til 3.-4. spor. Kommunen blev pålagt at vedligeholde den strækning af den private fællesvej, som fremover skulle tjene til offentlig cykelfærdsel, efter anlæg af sti på I. H. Mundts Vej og stibro over jernbane og Omfartsvejen. Denne strækning svarer tilnærmelsesvis til den strækning, som med en tilsvarende begrundelse er foreslået istandsat og opklassificeret.

På den baggrund har Park & Vej vurderet, at strækningen ikke kan kræves istandsat af grundejerne langs vejen, og at vejen skal istandsættes af Lyngby-Taarbæk Kommune.

Park & Vej har endvidere vurderet, at ingen af indsigelserne er af en sådan karakter, at de bør medføre, at vejen ikke optages som offentlig vej.

Indsigelserne er lagt til gennemsyn i sagen. De er gennemgået og besvaret i

vedlagte forslag til endelig afgørelse om opklassificering af I. H. Mundts Vej til offentlig vej. Den endelige afgørelse vil blive sendt til de berørte grundejere sammen med klagevejledning.

### **Økonomiske konsekvenser**

Kommunen overtager den fremtidige istandsættelse og vedligeholdelse af de private fællesveje, der optages som offentlige veje. Udgiften betales over kommunens vejdrift.

I. H. Mundts Vej vil ikke blive krævet istandsat af grundejerne, idet Park & Vej er blevet opmærksom på, at kommunen tidligere er blevet pålagt forpligtigelsen til at istandsætte og vedligeholde strækningen.

Istandsættelsen er vurderet til at omfatte reparation af slaghuller i kørebane og rendesten, maskinopretning forud for udlægning af slidlag og udlægning af slidlag med overfladebehandling. Overslagsmæssigt vurderes istandsættelsen af vejen at koste 120.000 kr.

Der er i budget 2010 afsat i alt 4 mio. kr. af kontoen "Slidlag - reovering af veje" i 2010 og 2011 til ekstraordinære reparationsarbejder på private fællesveje, der er foreslået nedklassificeret. Udgiften til istandsættelse af I. H. Mundts Vej afholdes af de i alt 4 mio. kr. af kontoen "Slidlag - reovering af veje".

### **Beslutningskompetence**

Kommunalbestyrelsen.

### **Teknik- og Miljøudvalget den 11. oktober 2010:**

Anbefalet, at sagen videresendes til Økonomiudvalget.

Det Konservative Folkeparti stemte imod, da de ønsker, at den samlede ændrede klassificering af kommunens veje bliver behandlet under ét af hensyn til lige behandling af borgerne.

6.

## **Beskæring og indklipning af beplantning**

### **Indstilling**

På kommunalbestyrelsens møde den 27. september 2010 stillede en borger en række spørgsmål i forbindelse med grundejeres manglende beskæring af beplantning og indklipning af hække mod fortov samt omkring belysningsarmaturer.

Udvalget drøfter om der skal ske yderligere initiativer.

### **Sagsfremstilling**

Når Teknisk Forvaltning modtager en henvendelse om manglende beskæring og indklipning foretages en besigtigelse på stedet. Kommunen kan med hjemmel i vejlovgivningen (Lov om private fællesveje § 103, stk. 3 og lov om private fællesveje § 47) kræve træer og anden beplantning på, over og i vejarealet nedskåret, opstammet eller studset, når hensynet til færdslen gør det nødvendigt.

Spørgsmålet om, en beplantning er til gene for færdslen er alene kommunens vurdering. Såfremt en beplantning udgør en gene for færdslen lægges en folder i postkassen eller afleveres til hjemmenværende person.

I folderen gives et påbud om at foretage beskæring eller indklipning samt en frist for udførelse af arbejdet. I folderen er givet mulighed for at fremkomme med bemærkninger til påbudet jf. Forvaltningsloven. Folder er vedlagt sagen.

Hvis indklipning eller beskæring ikke er foretaget inden den i folderen fastsatte dato, modtager grundejeren yderlig en påmindelse, hvori det angives, at hvis arbejdet ikke er udført inden en ny fastsat dato, foretages beskæringen eller indklipningen uden yderligere varsel for den pågældendes regning.

Til orientering kan det oplyses, at Teknisk Forvaltning udfører ikke opsøgende arbejde i forbindelse med grundejeres manglende beskæring af beplantning og indklipning af hække mod fortov samt omkring vejbelysningsarmaturer.

### **Økonomiske konsekvenser**

Ingen økonomiske konsekvenser, hvis kommunens nuværende aktivitetsniveau fastholdes.

### **Beslutningskompetence**

Teknik- og Miljøudvalget.

**Teknik- og Miljøudvalget den 11. oktober 2010:**

Udvalget ønsker, at forvaltningen som minimum opretholder det nuværende aktivitetsniveau. Dertil ønsker udvalget, at forvaltningen udarbejder et forslag til yderligere tiltag i forhold til gadeudstillinger og brug af offentlige vejarealer, herunder også de samlede økonomiske konsekvenser.



modtaget 1. 10. 2010 NK

**Virum Sorgenfri Håndboldklub 2002**  
Geels Plads 40  
2830 Virum

Lyngby Taarbæk Kommune  
Rådhuset  
2800 Kongens Lyngby

Vedr. Lyngby Loppetorv

Håndboldklubben søger hermed om forlængelse af bevillingen til afholdelse af loppemarked på parkeringsarealet v/Kanalvej.

Arealet dækker det samme som vores tidligere bevilling, se kontrakt fra april 2008, nemlig 80 parkeringspladser og uden p-afgift.

Samtidig søger vi om tilladelse at opstille 1 stk. opbevaringscontainer permanent på 1 af de midterste p-pladser.

Vi kan tilbyde af der opstilles turist-informationsmateriale v/vores kaffevogn i et stativ, dog kan vi ikke påtages os fylde dette op. Men stativet vil vi gerne opbevare fra gang til gang.

Loppemarkedet ønskes afholdt fra 1. maj – 30. september, dog ikke hver 1. søndag i måneden. Disse søndage kan så benyttes til andre aktiviteter, fx BT's halvmaraton eller aktiviteter som Lyngby Storcenter ønsker af afholde.

Vi har et ønske om at p-pladserne bliver rettet op, da flere har "lunker", og vandet derfor ikke forsvinder umiddelbart ved regnvejr. Dette har medført at en del pladser ikke har kunnet benyttes i løbet af sommeren, og vi har måttet tilbagetale stadeplads-gebyret.

Vi har gennem de år vi har afholdt loppemarkedet altid har alle pladser udsolgt, og loppetorvet besøgt af 3-5.000 mennesker hver gang. Derudover er der tale om en søndagsaktivitet, som rigtig mange ser hen til og besøger hver gang.

Det er også blevet en aktivitet i VSH2002, som specielt vores ungdomsspillere har stor glæde af både på det sociale område samt som økonomisk fundament til at klubbens store aktivitetsniveau kan holdes. Der er rigtig mange frivillige kræfter bag afholdelsen af Lyngby Loppemarked.

Vi ønsker en 4-årig bevilling evt. med genforhandlingsklausul efter 2 år, vedr. området for afholdelsen. Dette bl.a. fordi vi skal investere i systemer til at håndtere den efterhånden krævende administration.

Med venlig hilsen  
VSH2002  
Tim Kehling Pedersen  
29. september 2010

**N O T A T**

om

**Trafiktællinger i forbindelse med betalt parkering**

---

Kommunen har i 2007, 2008 og 2009 udført trafiktællinger på udvalgte private og offentlige P-pladser og kryds i Bymidten. Disse viser en stigning på den kommunale P-plads på Kanalvej. I 2008 indførte Lyngby Storcenter betalt parkering (1.080 pladser). I februar 2010 er der efterfølgende indført betalt parkering på Magasin/Fog og Kulturhuset (800 pladser).

I foråret 2010 er der udført tællinger på de kommunale centrale P-pladser i Bymidten (vist på oversigtskort side 2). Desuden er der talt på veje i randzonerne.

Der er talt stikprøvevis på forskellige dage og på forskellige tidspunkter. Desuden er der systematisk talt over hele dage på pladsen ved Lyngby Rådhus. Denne tælling vurderes, at være repræsentativ for fordelingen af biler over døgnet på de centralt beliggende pladser.

Udsnit af tællingerne med belægnings % er vist i tabel 1 side 3. Tælling ved Lyngby Rådhus er vist i diagram 1 på side 3

Det fremgår af tællingerne, at mange af pladserne er meget benyttede og ofte helt fyldte. Desuden viser tællingerne at parkeringen varierer en del fra dag til dag.

En samlet belægningsgrad over 90 %, bevirker, at der forekommer betydelig parkeringssøgende trafik, som følge af, at flere p-pladser skal afsøges inden der findes en ledig p-plads.

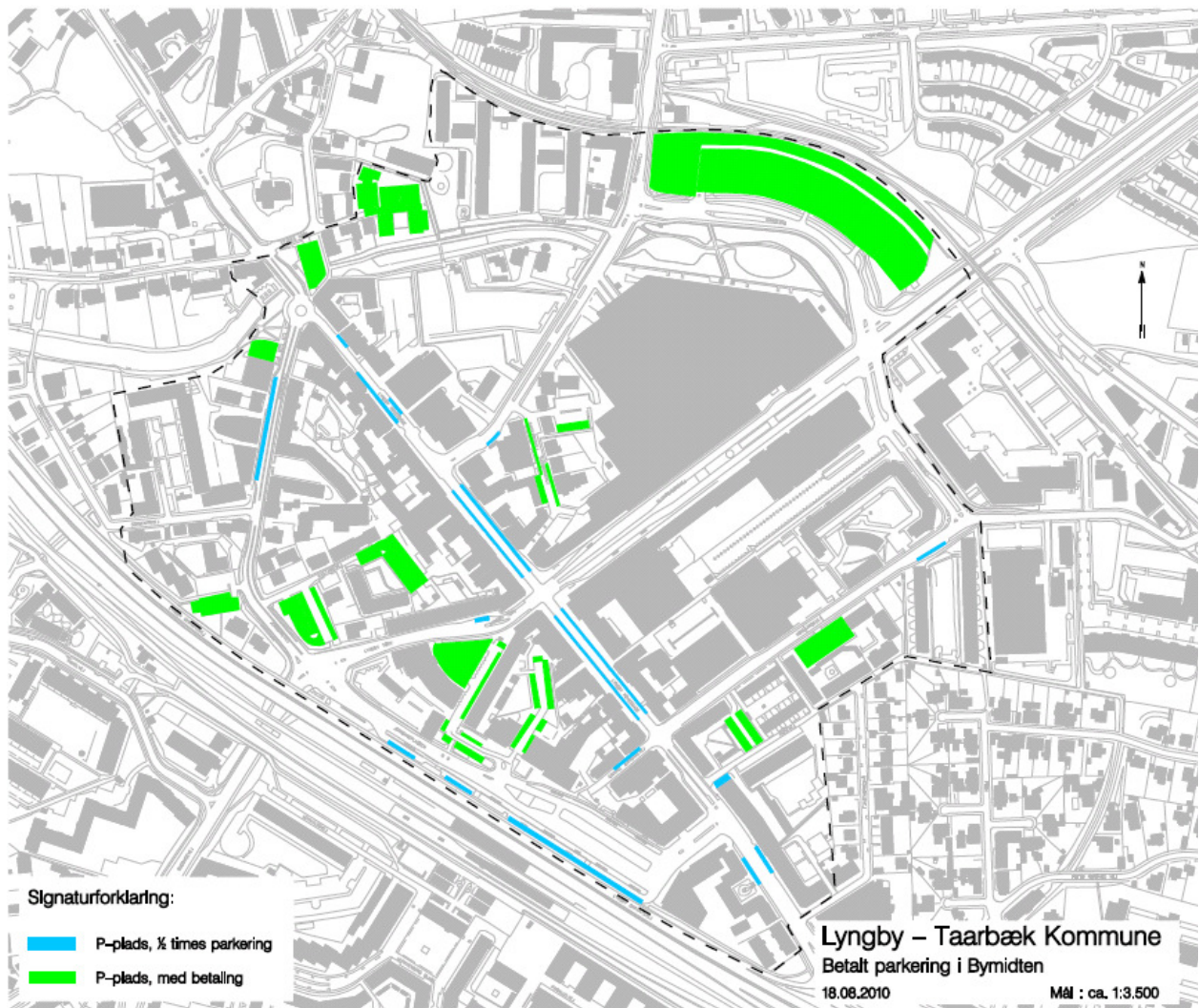
Dette stemmer godt overens med Kommunens parkeringsservice erfaringer. De oplyser desuden, at:

- der er generelt mere parkering i vinterperioden end om sommeren
- på lørdage med godt vejr fyldes parkeringspladserne tidligere om morgenen og tømmes tidligere om eftermiddagen end på lørdage med dårligt vejr, hvor de handlende kommer senere og bliver længere.
- På fredage og lørdage er der generelt flere parkerede biler end på de øvrige hverdage.

Belægningen på de private betalings pladser (Lyngby Storcenter, Magasin/Fog og kulturhuset) er samlet på 30-40 % på hverdage og op til ca. 70 % på lørdage. Der er således mange uudnyttede pladser.

Der er talt søndag d. 26.9.2010 (sidste søndag i september), hvor der var loppemarked på Kanalvej. Desuden havde Storcenteret og Magasin samt en del forretninger på Lyngby Hovedgade åbent. Resultatet viser en forholdsvis høj kantstensparkering bl.a. på Lyngby Hovedgade.

Erling Mønster

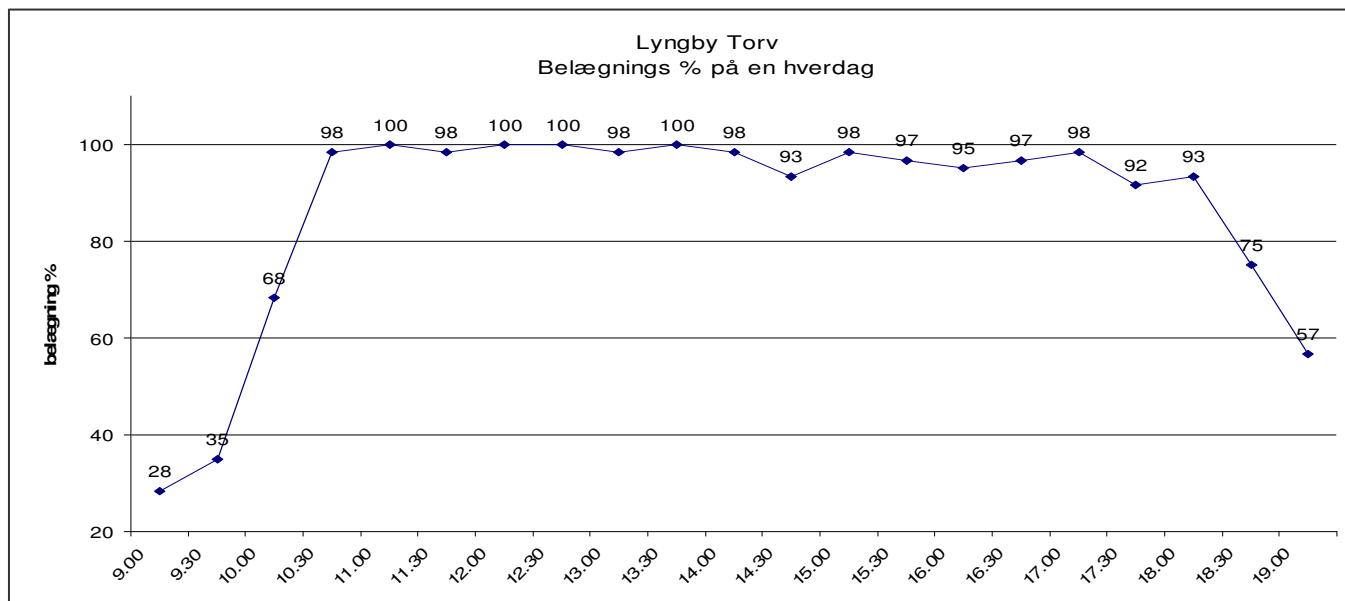


Oversigtskort over p-pladser

Område/ P-plads	Antal pladser	Belægningsgrad i %														**	**
		man. 31.5 kl 11	tor. 3.6 kl 14	tor. 10. 6. kl 19	ons. 16.6 kl 16	tor. 17. 6 kl 18	tir. 22. 6 kl 13	fre. 25. 6 kl 15	fre. 25. 6 kl 18	fre. 25. 6 kl 19	lør. 26. 6 kl 10	lør. 26. 6 kl 12	lør. 26. 6 kl 14	lør. 26. 6 kl 16	søn 26. 9 kl 11	søn 26. 9 kl 13	
Stades Krog i bunden	75	100	100	33	77	25	97	87	25	23	43	100	56	28	31	21	
Stades Krog - forsænket	25	92	92	48	100	68	92	92	64	60	96	100	100	64	72	60	
Jernbanevej nr. 4	15	93	87	67	53	87	100	87	27	13	53	80	93	67	53	73	
Jernbanebakken	24	67	25	29	50	25	58	38	21	8	21	67	50	17	29	17	
Kastanievej v. Jernbanevej	55	100	93	44	60	64	89	69	53	44	78	96	64	33	51	64	
Kastanievej i bunden	40	80	25	30	40	23	65	38	13	5	23	40	33	15	20	20	
Lyngby Torv	72	99	76	56	100	94	97	94	75	64	81	99	99	67	92	92	
Plads mod Jernbaneplassen	22	100	68	41	100	64	77	77	64	23	50	100	95	45	64	59	
Posthus karreen	51	100	84	61	84	63	94	94	86	49	57	100	98	37	76	67	
Nørgaardsvej nr. 2 A	21 *	100	95	86	38	76	100	100	90	57	90	90	90	81	95	71	
Nørgaardsvej nr. 8	40	100	95	100	100	100	100	100	100	95	100	100	100	95	100	93	
Kanalvej	458	100	83	39	87	87	96	90	83	70	70	100	98	72	100	90	
Gasværksvej	40	100	95	33	88	78	95	90	98	80	88	95	95	73	90	75	
<b>Sum Pladser</b>	<b>938</b>	<b>98</b>	<b>82</b>	<b>45</b>	<b>82</b>	<b>75</b>	<b>93</b>	<b>86</b>	<b>71</b>	<b>56</b>	<b>67</b>	<b>96</b>	<b>88</b>	<b>60</b>	<b>78</b>	<b>71</b>	
<b>Kantstensparkering</b>																	
Jernbanevej	10	100	60	40	60	60	80	20	40	70	60	60	50	40	100	10	
Jernbaneplassen lokalgade kantsten	25	88	76	56	88	68	88	88	72	48	76	100	88	16	52	36	
Gl. Jernbanevej	6	100	100	83	83	83	50	0	0	50	67	100	67	67	117	13	
Nørgaardsvej ved nr. 18	8	38	25	100	38	100	0	38	88	100	50	75	88	38	100	88	
Toftøbæksvej ved nr. 6	2	100	100	100	100	100	100	50	150	100	100	100	150	150	150	50	
Lyngby Hovedgade Jernbanevej-Jernbaneplassen	65	92	83	77	85	77	88	92	85	69	92	95	89	69	85	86	
<b>Sum Kantsten</b>	<b>116</b>	<b>89</b>	<b>77</b>	<b>72</b>	<b>80</b>	<b>76</b>	<b>79</b>	<b>76</b>	<b>75</b>	<b>66</b>	<b>82</b>	<b>92</b>	<b>85</b>	<b>54</b>	<b>83</b>	<b>78</b>	

\* Ved tællingerne var en del af pladsen inddraget til skurby, hvilket nedsatte kapaciteten fra 28 til 21 pladser

\*\* Søndag d. 26.9.2010 var der loppemarked på Kanalvej. Kapaciteten på pladsen var reduceret til 300 biler.



**N O T A T**

om

**Indførelse af betalt parkering, takster, licenser m.m**

Med baggrund i trafikobservationer (notat om Trafiktællinger i forbindelse med betalt parkering af 27.9.2010) vurderes det, at indførelse af betalt parkering som angivet nedenfor vil betyde en adfærdsregulering af trafikken i Lyngby Bymidte, hvilket bl.a. vil medføre en bedre fordeling af parkeringen på p-pladserne i Bymidten, så den nuværende kørsel efter ledige pladser mindskes.

**P-pladser**

Der indføres betalt parkering på følgende pladser i betalingsområdet (betalingsområde samt pladser er vist fig. 1).

- Kanalvej, Stades Krog (for enden og den forsænkede plads ved Kirken)
- Jernbanevej 4
- Jernbanebakken
- Kastanievej (ved Jernbanevej og for enden)
- Rådhusstorvet
- Jernbanepladsen (plads ved indkørsel til Rådhuset og plads ved Posthuskarreen)
- Nørgaardsvej 2A
- Nørgaardsvej 8
- Gasværksvej (kanstenspladserne på vejen samt P-pladsen bag nr. 12).

**Takster**

På parkeringspladser er taksten 10 kr./t i tiden mandag-fredag kl. 9-19, lørdag kl. 9-17.

Den 1. time er gratis mandag-torsdag. Gratis tidsbegrænset parkering resten af tiden.

Søndag er gratis, men de trafikale forhold som følge af liberaliseringen af lukkeloven følges og forholdet om betaling søndag tages op ultimo 2011.

**Takster på private P - pladser.****Lyngby Storcenter:**

10 kr./t man-søn. Kl. 00-24  
Med 1. time gratis man – tors.

**Magasin/Fog**

Kælder under Kulturhus og P-hus Nørgaardsvej  
10 kr./t man-søn. Kl. 00-24

Terræn parkering ved Kulturhus og Magasin Torv  
15 kr./t man-søn. Kl. 00-24

**IRMA på Lyngby Hovedgade**

10 kr./t man-søn. Kl. 00-24  
Med 1. time gratis alle dage.

**Kantstenspladserne** i området (bortset fra Gasværksvej) friholdes for betaling. Der indføres ½ times p-begrænsning mandag-fredag kl. 9-19, lørdag kl. 9-17 og søndag kl. 9-16. Fri parkering resten af tiden på de centrale kantstenspladser som nævnt i tekstboks til højre.

Søndag medtages for at skabe omsætning på pladserne, da flere forretninger har søndagsåbent.

**Veje med ½ times kantstensparkering 9-19**

- Lyngby Hovedgade (Jernbanevej-Gyldendalsvej)
- Jernbanevej
- Jernbanepladsen, lokalgaden
- Gl. Jernbanevej
- Toftebæksvej ved nr. 6
- Mosevej, gavlen ved Lyngby Hovedgade nr. 57
- Ndr. Torvevej ved nr. 6
- Nørgaardsvej ved nr. 18

## Beboerlicens på betalings p-pladser

Beboere kan købe beboerlicens til egne biler.

Området for beboerlicens er vist i fig. 1. I forhold til den nuværende beboerlicensordning er området indsnævret, da følgende veje er udtaget: Gyldendalsvej, Rustenborgvej, Sorgenfrivej (den nord-sydgående del), Lyngby Kirkestræde, og Åstræde og Smedebakken. Disse veje vil blive en del af randzonen, og beboerne får mulighed for at købe en beboerlicens til egen vej, jf. det anførte herom i afsnittet om beboerlicens i randzonen nedenfor.

For at sikre pladser nær bopælen og undgå, at beboerlicensen anvendes i stedet for betaling i hele bymidten deles området op i to underområder: delområde 1: nordøst for Lyngby Hovedgade og delområde 2: sydvest for Lyngby Hovedgade. Beboerne får tilladelse til at holde på udvalgte P-pladser i eget underområde. Det foreslås, at anvende de pladser, der er forbeholdt den nuværende P-mærkatordning, til dette formål. Der henvises til fig. 4 på side 5.

I delområde 1: nordøst - kan parkering med beboerlicens ske på: Nørgaardsvej 2A. Nørgaardsvej 8, Gasværksvej og Stades Krog. I alt 35 pladser.

I delområde 2: sydvest - kan parkering med beboerlicens ske på: Posthuskarreen og på Kastanievej ved Jernbanevej. I alt 32 pladser.

Desuden kan rådhusets personaleparkering anvendes udenfor almindelig kontortid (mandag- onsdag kl. 7-15, torsdag kl. 7-18 og fredag kl. 7-14).

Beboerlicenser udstedes for et år.  
Pris på beboerlicens 842 kr. pr år.

Den eksisterende P-mærkatordning koster i 2010 842 kr./år. Der er pt. udstedt 26 p-mærkater i Bymidten
---

## Beboerlicens i randzonen

Der indføres tidsbegrænset parkering på vejene i randzonen og beboerne og virksomheder tilbydes P-licens til egen vej/nabovvej for et mindre ekspeditionsgebyr. Forvaltningen vil nærmere undersøge omfanget af randzonen og muligheden for eventuel gæsteparkering her.

## Erhvervskort

Virksomheder med adresse i betalingsområdet kan købe 2 erhvervskort, der giver lov til at parkere uden yderligere betaling på 2 P-pladser tæt ved virksomheden. Licens kan købes til gulpladebiler med en totalvægt på under 3.500 kg.  
Erhvervslicenser udstedes for et år. Pris for erhvervslicens er 2.400 kr./år

## Periodekort

Periodekort kan købes af alle og giver lov til at parkere uden yderligere betaling på afmærkede dele af følgende P-pladser Kanalvej, Nørgaardsvej 8, Stades Krog og Kastanievej v. Jernbanevej. (De eksisterende ca. 270 pladser med fri parkering).  
Periodekortet skal udstedes til minimum fem betalingsdage og op til 12 måneder.

Kortet kan enten udstedes til én bestemt bil ved at påføre registreringsnummer og kan da kun anvendes i den bil. Registreringsnummeret kan også undlades, så kortet kan bruges til alle biler.

Prisen for et periodekort er 30 kr. pr. betalingsdag, 450 kr. pr måned fra d. 1 i en måned og 4.500 pr år.

## Invalidebiler

Bilister, der har invalideskilt, kan parkere gratis på alle de kommunale offentlige betalingspladser.

## Motorcykler

Motorcykler kan parkere gratis på de afmærkede MC båse på de kommunale offentlige betalingspladser. Begrundelsen for at fritage motorcykler er, at de fylder lidt, deres antal er lille, så det derfor ikke er behov for at adfærdsregulere disse ved at kræve betaling.

## Elbiler

Elbiler kan parkere gratis på alle de kommunale offentlige betalingspladser, da kommunen ønsker at fremme luftmiljøet og nedsætte CO2 udledningen.

Vores juridiske rådgiver har oplyst, at der formentlig ikke er hjemmel til at fritage el- og delebiler fra betaling.

I Københavns Kommune kan elbiler parkere gratis.

I takt med elbilernes udbredelse forventes dog en aftrapning af betalingsfritagelse for parkering

## Delebiler

Der indføres pt. ingen undtagelsesordninger for delebiler, da der ikke findes en mærkatordning, så man kan skelne disse biler fra andre.

## Betalingsystem

Der opstilles p-automater. Betaling kan foregå på følgende 3 måder:

1. forudbetaling med danske mønter,
2. forudbetaling med dankort (udenlandske og andre kort kræver pinkode). Ved betaling med kreditkort pålægges et gebyr til udbyder, som p.t er 0,50 kr. pr transaktion. Dette gebyr foreslås betalt af bilisten.

Det foreslås at anvende forudbetaling, da bilister så kun skal til billetautomaten når de ankommer og skal trække en billet. Dette er det enkleste system og forudbetaling med kreditkort er desuden allerede anvendt på andre p-pladser i Bymidten. Forudbetaling giver den enkleste mulighed for kontrol.

*Alternativt kan betales for medgået tid. Her registreres bilisternes kreditkort i automaten når parkeringen påbegyndes (tjeck-in) og ved endt parkering registreres kortet (det samme) igen i automaten (tjeck-ud), hvorefter der afregnes. Erfaringsmæssigt er der bilister der glemmer at tjecke-ud, hvilket bevirker, at de kommer til at betale for en hel dag, samt at en del af disse bilister kontakter kommunen og anmoder om at afbryde parkeringen. Fordelen ved medgået tid, er at det opfattes mere retfærdigt og bilister kan ikke overskride tiden og herved få en afgift. Desuden håndteres den 1. time gratis bedre ved betaling for medgået tid med kreditkort.*

Tiden fastsættes efter det beløb der betales. Med en timetakst på 10 kr. og en mindste enhed på 1 kr. vil man minimum kunne betale for 6 minutter.

3. Mobiltelefon. Her kan bilister, der ønsker dette, vælge at betale for medgået tid. Kommunen skal indgå aftale med mobiludbyder om dette. For eksisterende aftaler i andre kommuner gælder, at det koster ca. 5 kr. pr parkering, som betales af bilisten. Ordningen kan medføre at en bilist, der er usikker på om et ærinde kan klares indenfor den 1. gratis-time checker ind via mobiltelefonen. Hvis parkeringen holdes under en time betales ikke for parkering, men der skal betales 5 kr. til mobiludbyder, hvilket måske ikke virker "retfærdigt".

Ved udbud af automater medtages option på en senere omstilling til betaling for medgået tid.

**Den 1. time gratis** foreslås håndteret ved at trykke på den almindelige betalingsknap uden at betale og hermed få en P-billet til én time.

Systemet med den første time gratis fungerer uden problemer ved et bomanlæg som under Lyngby Storcenter, da gratistimen blot indregnes i taksten. Men ved et system med automater må der forventes problemer i forbindelse med den første time gratis. Det kan bl.a. være pædagogisk vanskeligt at forklare bilister, hvornår man kan bruge gratisbillet og hvornår der skal betales. Parkanterne kan ligeledes trække ny gratis billet når den gamle udløber og på denne måde undgå at skulle betale over en længere periode (det samme som at flytte en p-skive).

I Københavns Kommune er ca. 70 % af parkeringerne er på mindre end 1 time.

Alternativet til at trække en gratis billet er at anvende p-skiven hvis parkeringen er under 1 time. Her vil nogle af de samme udfordringer som for gratisbilletten optræde. Denne løsning

kan skabe uklarhed omkring formen, idet der så skal betales og trækkes billet ved parkering over 1 time, mens parkering under en time klares via p-skive.

Det kompliceres yderligere af, at den 1 time er gratis på mandag – torsdag og ikke fredag og lørdag. Det vurderes, at den bedste løsning er at trække en gratis P-billet, idet alle bilister så altid skal hen til en billetautomat.

Kontrolmæssigt vurderer kommunens p-vagter også denne løsning for den bedste, da der kun skal observeres p-billetter og ikke både p-billetter og p-skive.

Det skal fremgå på automaterne og i kommunens parkeringsbekendtgørelse, at der kun må trækkes én gratis billet pr påbegyndt parkering. Dette skal samtidigt være muligt at kontrollere. Kontrollen af at trække to billetter foreslås foretaget på tilsvarende måde, som den nuværende ventilkontrol ved tidsbegrænset parkering. Billetten i forruden fotograferes sammen med ventilstillingen. Efterfølgende vil en ny kontrol afsløre en evt. ny billet med en ny tid, hvis ventilstillingen er den samme.

Frederiksberg er den eneste kommune der har 1. time gratis. Faktisk er de første 2 timer gratis. Forholdene kan ikke sammenlignes med Lyngby, da Frederiksberg ikke anvender parkometre, men p-billetter, der købes hos kommunen, kiosker, servicestationer m.m. i området.

Der er flere private P-pladser, hvor 1. time er gratis. Bl.a. under IRMA på Lyngby Hovedgade. Her er der ved siden af P-automaten opsat stor infotavle med takstoplejsninger. Se fig. 3.

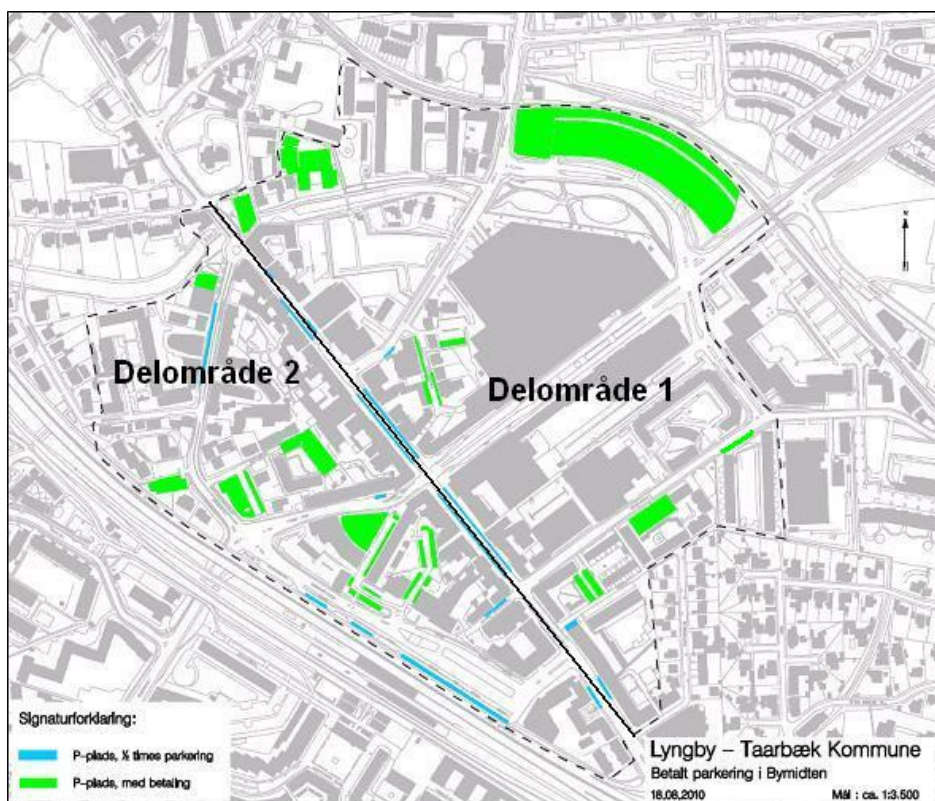
### Billetautomater

Farve. Det foreslås, at disse males i den blå farve (ral farve 5011), som inventaret (belysningsmaster, affaldsspande mm) på den midterste del af Lyngby Hovedgade.

Design. Ved vurdering af indkomne tilbud vil udformningen (design) af automater indgå sammen med parametre som: pris, driftsudgift og funktionalitet.

El tilslutning og/eller solceller. Solceller medtages som en option. Ved den endelige bedømmelse af tilbud vurderes om solceller skal vælges til eller fra.

Københavns Kommune anvender parkometre fra Siemens. Disse kører udelukkende på solceller, hvilket de har oplyst ikke giver problemer. Se fig. 2.



Figur 1 Betalingsområde med betalingspladser og 1/2 times kantstøparkering

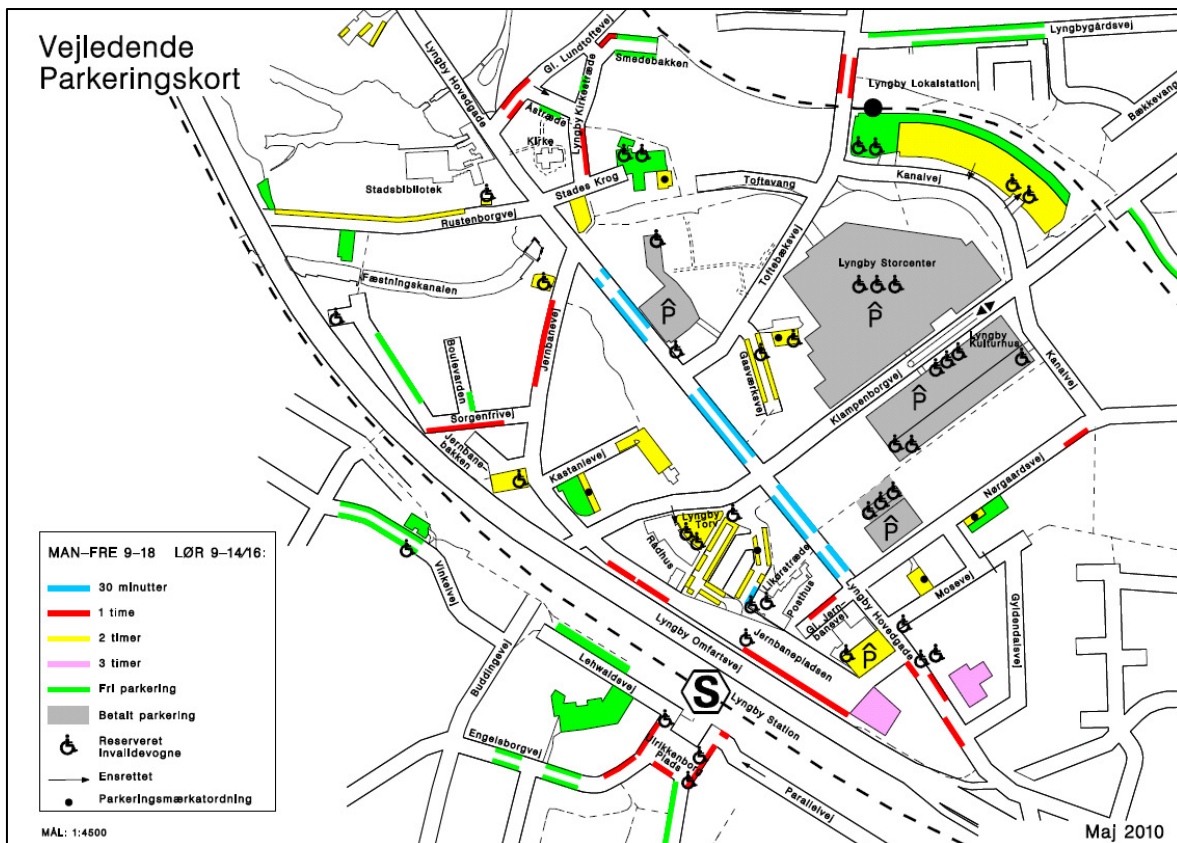




Figur 2. Simens betalingsautomat med solcelle i Københavns Kommune



Figur 3 P-automat med infotavle ved IRMA - Lyngby Hovedgade



Figur 4 Nuværende parkeringsforhold med pladser for beboerlicens (parkeringsmærkatordning)

**INTERNT NOTAT**

om

Ændringer af matrikulære forhold på offentlige P-pladser ved indførelse af betalt parkering

I forbindelse med indførelse af betalt parkering i Bymidten, skal de omhandlende pladser udskilles til offentlig vej. I nærværende notat er listet de P-pladser, hvor hele - eller dele af P-pladsen ikke er udskilt.

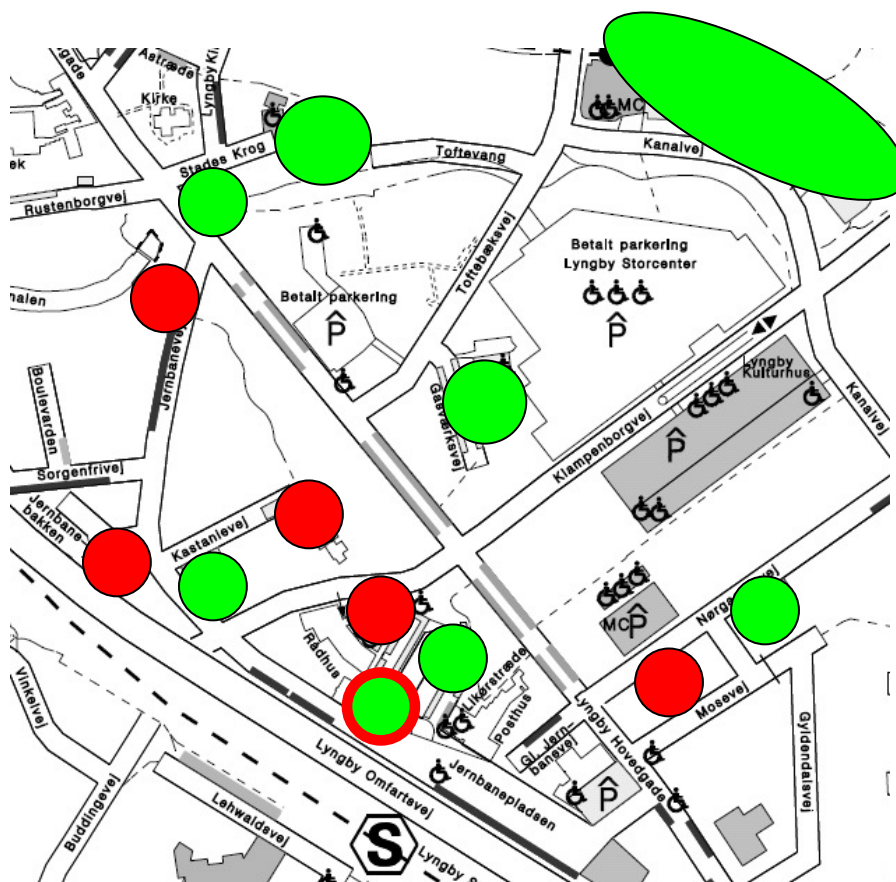
Bemærkningerne på hver side før kortudsnit angår de kommunale matr. forhold.

Bemærkninger nederst på siderne angår matrikulære forhold til private ejere.

På kortet er angivet Teknisk Forvaltnings forslag til P-pladser til betalt parkering. De røde, er de pladser, hvor de matrikulære forhold skal afklares nærmere.

De grønne pladser ligger på off. vejareal, hvor der ikke skal foretages yderligere.

De præcise skelforløb skal aftales nærmere i forbindelse med den matrikulære berigtigelse, der udføres af en landinspektør.

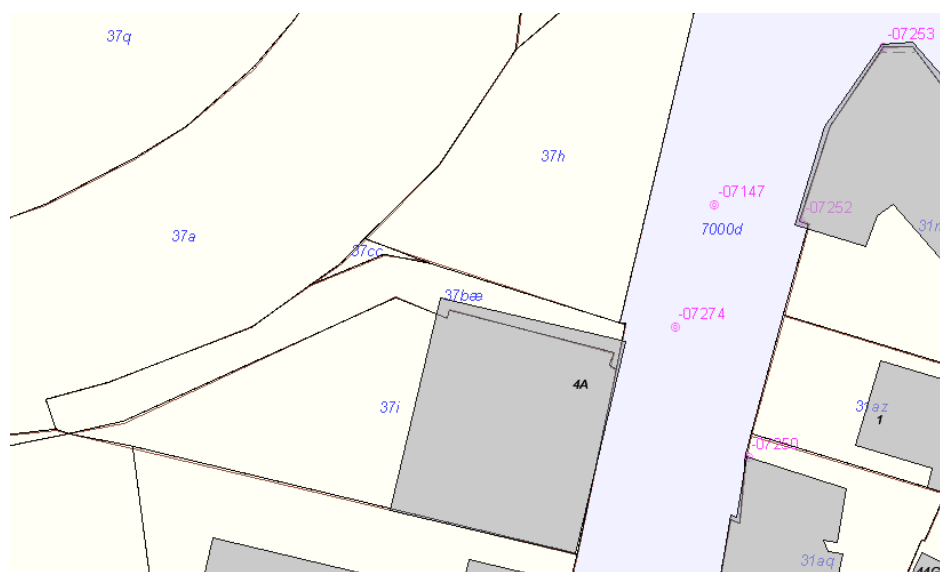


## Jernbanevej 4, matr. 37h Kgs. Lyngby By, Kgs. Lyngby

Matr. nr. 37h er på i alt 883 m<sup>2</sup> og er ejet af LTK.

P-pladsens del af arealet (ca. 350 m<sup>2</sup>) udskilles til offentlig vej. Markeret med rødt på kort.

Forhold om evt. fortidsmindebeskyttelse skal afklares.



Forholdet ang. matr. nr. 37bæ skal afklares med ejeren.

## Kastanievej

Område/ P-plads	matr. nr.	ejer
Kastanievej vinkel parkering over for Lyngby Private Skole	36ab, 36 æ	Ltk
Kastanievej i bunden	36m, 36ae, 36af, 36 ag, 36am, 36ah, 36ab	Ltk

1. Vinkel parkering over for Lyngby Private Skole.  
Der udskilles ca. 3 m<sup>2</sup> af matr. nr. 36æ samt ca. 95 m<sup>2</sup> af matr. nr. 36ab til offentlig vej.
2. P-pladsen i bunden:  
Der udskilles ca. 200 m<sup>2</sup> af matr. nr. 36ae, 439 m<sup>2</sup> af matr. nr. 36m, 55 m<sup>2</sup> af matr. nr. 36am, 55 m<sup>2</sup> af matr. nr. 36af, 9 m<sup>2</sup> af matr. nr. 36ag, 10 m<sup>2</sup> af matr. nr. 36ah samt 5 m<sup>2</sup> af matr. nr. 36ab. til offentlig vej.



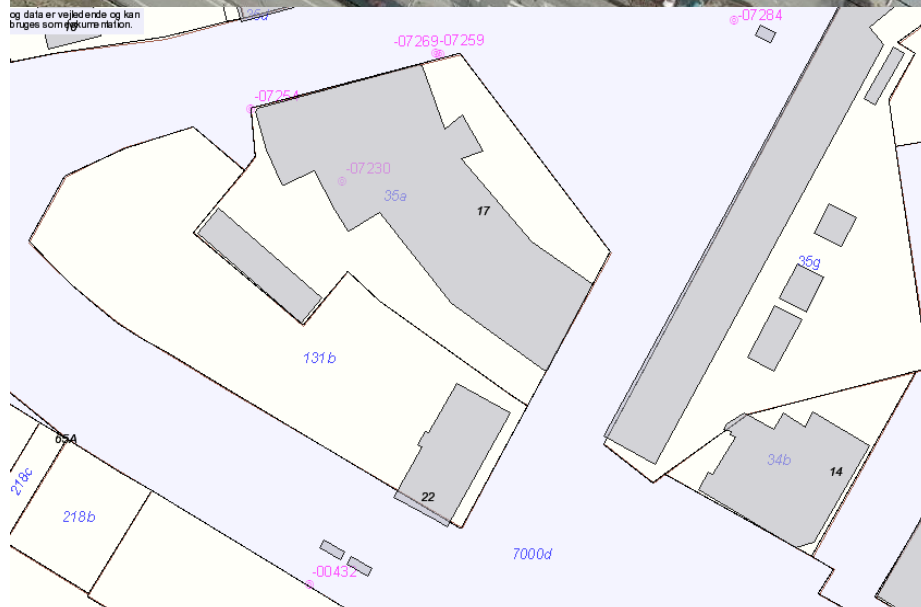
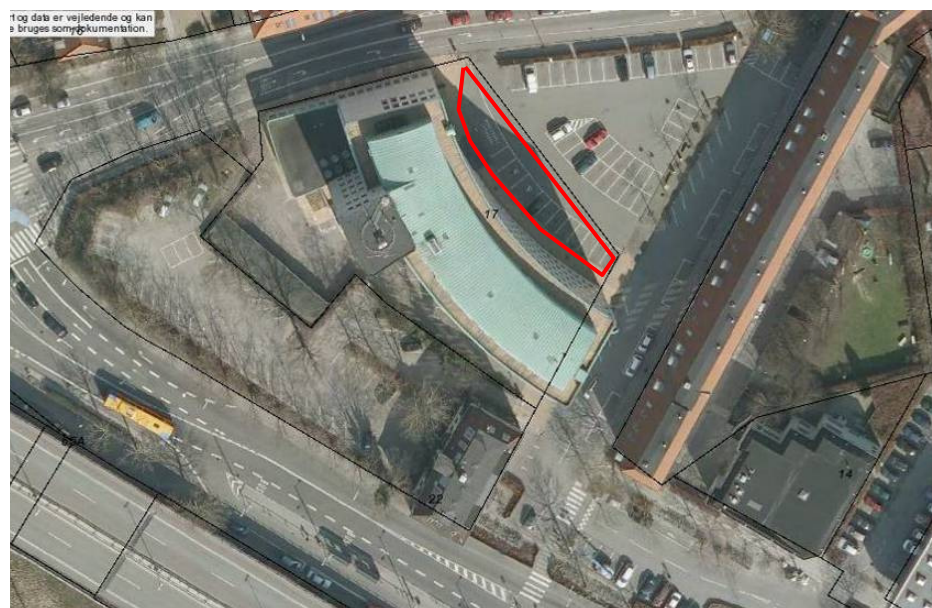
Forholdet ang. matr. nr. 68a skal afklares med ejeren.

## Lyngby Torv/ Rådhuset

Område/ P-plads	matr. nr.	Ejerforhold
Lyngby Torv	7000d + del af 35a	35a LTK

En del af P-pladsen foran rådhuset ligger på matr. nr. 35a (Rådhusets matr. nr.)

Hele P-pladsen foran rådhuset skal være offentlig vejareal. Dette betyder, at ca. 330 m<sup>2</sup> udskilles fra matr. nr. 35a til offentlig vej.

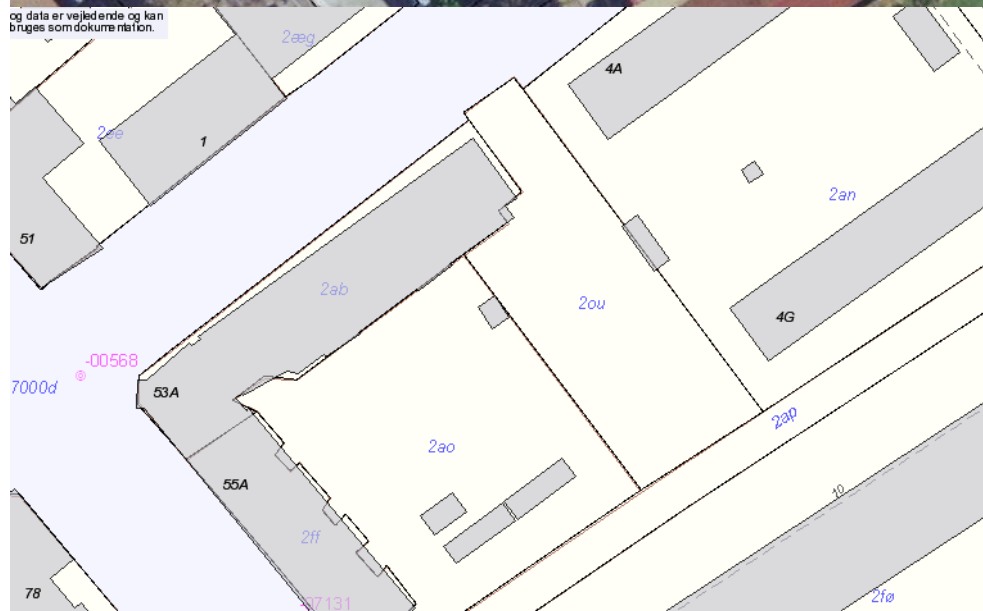
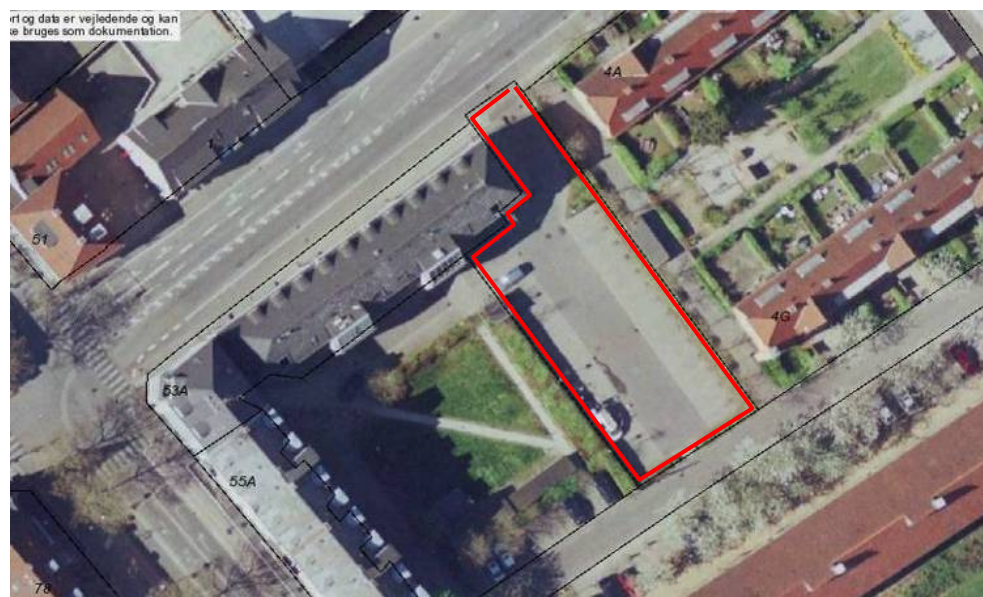


## Nørgaardsvej 2A

Område/ P-plads	matr. nr.	Ejerforhold
Nørgaardsvej nr 2 A	2ou	LTK

Pladsen på Nørgaardsvej 2 A ligger på matr. nr. 2ou.

Hele P-pladsen udskilles til offentlig vej. I alt 794 m<sup>2</sup>.



## Jernbanebakken

Område/ P-plads	matr. nr.	Bemærkning
Jernbanebakken	7000d	
Jernbanebakken 3	226	Ejet af LTK benævnt som vejareal

En del af P-pladsen – op mod Omfartsvejen - ligger på matr. nr. 226.

Hele P-pladsen skal være offentlig vejareal. Dette betyder, at hele matr. nr. 226 (Jernbanebakken 3) udskilles til offentlig vej. I alt 185 m<sup>2</sup>.



## Jernbaneplassen, posthus karreen

Område/ P-plads	matr. nr.	Ejerforhold	Bemærkning
Posthus karreen	7000bx	eget matr. nr	pladser mod posthusbygning delvis på matr. 3bn, Ejer: SEB EJENDOMME I A/S

Pladser mod "posthusbygning" ligger delvis på ejendommen Jernbaneplassen 10, matr. 3bn, da p-pladserne er placeret inde under bygningen.

Forholdet skal afklares med ejer af matr. 3bn



Erling Mønster



## Økonomioverslag på indførelse af betalt parkering

Post	stk	enheds pris kr.	pris i kr.	
Parkometer (indkøb)	25	75.000	1.875.000	Antallet af parkometre kan ændres
Parkometer (installation)	25	50.000	1.250.000	
Skiltning (pr. p-plads), etablering	13	20.000	260.000	Omskiltning til betalt parkering
Information (internet, annoncer)			100.000	Information
Nyt edb system til licenser (groft skøn)			500.000	Nyt edb system til håndtering af licenser mm samt konsulentudgifter til implementering til LKT edb platform
"Opgradering" af p-vagter+udstyr			150.000	Information, uddannelse af p-vagter + tilpasning af software i håndterminal
Teknisk konsulent			475.000	
Juridisk konsulent			200.000	
Landinspektør (matrikulære forhold)			125.000	
Intern projektering			100.000	
<b>I alt</b>			<b>5.035.000</b>	

[ejer]  
[c/o]  
[ejers adresse]  
[postnr by]

## Optagelse af del af I. H. Mundts Vej som offentlig vej samt istandsættelse af vejen

### Ejendommen [adresse på berørt ejendom]

I breve af 31. maj og 11. juni 2010 bad Lyngby-Taarbæk Kommune om bemærkninger til en foreløbig beslutning om istandsættelse af den private fællesvej I. H. Mundts Vej 22-28 C, og til en påtænkt efterfølgende optagelse af vejen som offentlig vej.

Kommunen har modtaget en række bemærkninger, der både vedrører istandsættelsen og fordelingen af udgifterne hertil og spørgsmålet om, hvilken del af vejen, der skal optages som offentlig vej.

Bemærkningerne har betydet, at Lyngby-Taarbæk Kommune har besluttet, at strækningen I. H. Mundts Vej 22-28C ikke vil blive krævet istandsat af grundejerne, idet kommunen er blevet opmærksom på, at kommunen tidligere er blevet pålagt forpligtelsen til at vedligeholde strækningen. Strækningen vil herefter blive istandsat af Lyngby-Taarbæk Kommune. Istandsættelsen vil blive foretaget som beskrevet i brevene af 31. maj og 11. juni 2010.

Lyngby-Taarbæk Kommune har herefter besluttet at opklassificere I. H. Mundts Vej 22-28 C til offentlig vej. Beslutningen indebærer, at vejstrækningen optages som offentlig vej. Beslutningen er truffet i medfør af vejlovens<sup>1</sup> § 23, 2. pkt. og blev truffet af Kommunalbestyrelsen den 1. november 2010.

Begrundelsen for disse beslutninger fremgår af det følgende, hvor vi også besvarer de relevante indsigelser.

---

<sup>1</sup> Lov om offentlige veje, jf. lovbekendtgørelse nr. 893 af 9. september 2009.

### Teknisk Forvaltning

Rådhuset  
Lyngby Torv 17  
2800 Kgs. Lyngby

Tlf. 45 97 30 00  
Fax 45 97 30 01

jyt@ltk.dk  
www.ltk.dk

### **Istandsættelsen af I. H. Mundts Vej 22-28 C**

Der er som nævnt indkommet flere indsigelser og bemærkninger vedrørende den påtænkte istandsættelse af I. H. Mundts Vej 22-28 C. Det er blandt andet blevet gjort gældende, at udgifterne skulle fordeles anderledes, fordi vejen er blevet belastet af arbejder på banen og kloakledningen i vejen.

Den afgørende indsigelse i relation til istandsættelsen har imidlertid været, at Lyngby-Taarbæk Kommune i 1954 blev pålagt at overtage den fremtidige vedligeholdelse af I. H. Mundts Vej udfor de daværende matr. nr. 26 bd, 26 t og 40 m af 26 h (26 bf er siden udstykket fra 26 t) i forbindelse med ekspropriationer til 3.-4. spor. Kommunen blev pålagt at vedligeholde den strækning af den private fællesvej, som fremover skulle tjene til offentlig cykelfærdsel, efter anlæg af sti på I. H. Mundts Vej og stibro over jernbane og Omfartsvejen.

På den baggrund har kommunen som nævnt besluttet ikke at kræve strækningen istandsat af grundejerne, således som det ellers blev varslet i brevet af 31. maj 2010. I stedet vil strækningen blive istandsat af kommunen. Med beslutningen om ikke at kræve strækningen istandsat af grundejerne bortfalder de øvrige indsigelser mod den påtænkte istandsættelse, herunder fordelingen af udgifterne hertil.

### **Optagelse af I.H. Mundts Vej 22-28 C som offentlig vej**

#### Begrundelse for beslutningen

Optagelsen af I.H. Mundts Vej 22-28 C som offentlig vej er som nævnt en del af en samlet beslutning om omklassificering og harmonisering af veje i Lyngby-Taarbæk Kommune. Denne beslutning er truffet, dels for at harmonisere vejenes status, dels for at opnå en besparelse på kommunens drift af de offentlige veje.

Klassificeringen af vejene i Lyngby-Taarbæk Kommune, som enten offentlige veje eller private fællesveje, fremtræder ikke konsekvent i dag. Det kan både skyldes, at den enkelte vejs status er fastlagt på forskellige tidspunkter, hvor der har været forskellige opfattelser af, hvilken status vejene skulle have, men også, at den enkelte vej har haft en anden trafikal betydning, da vejens status blev fastlagt.

Det er kommunens opfattelse, at veje klassificeret som trafikveje, som betjener den gennemkørende trafik og trafikken mellem kommunens bydele, som udgangspunkt skal være offentlige veje. Derimod bør veje, som kun betjener den lokale trafik i et boligområde, som udgangspunkt være private fællesveje.

Nogle lokal- eller boligveje har dog en trafikal betydning eller belastning, der efter kommunens opfattelse bør føre til, at disse veje alligevel klassificeres som offentlige veje. Kommunen har derfor efter en konkret vurdering besluttet, at lokalveje, der er adgangsvej til folkeskoler, private skoler, specialskoler, offentlige parkeringspladser, kirker, rensningsanlæg og genoptræningscentre bør være offentlige veje.

Også lokalveje, der er busveje, har cykelstier, er med regional cykelpendler-rute eller indgår i cykelforbindelser, som krydser motorveje, bør efter denne konkrete vurdering være offentlige veje.

Det er vigtigt at præcisere, at lokalveje er veje, der først og fremmest betjener de lokale områder og dermed de boliger og institutioner, der er beliggende i det konkrete område. Der kan derfor forekomme gennemfartstrafik på disse veje, men hovedsagligt kun trafik til lokalområdet.

En meget stor del af disse lokalveje er allerede i dag private fællesveje, men med den foreliggende beslutning om at nedklassificere en række veje tilstræber kommunen, at det generelt bliver tilfældet. Omvendt er der som nævnt også truffet beslutning om at opklassificere nogle eksisterende private fællesveje, fordi disse veje opfylder de nævnte kriterier for, hvornår en vej skal være offentlig vej. En af disse veje er I.H. Mundts Vej 22-28 C, der indgår i cykelforbindelsen over motorvejen.

På denne måde vurderer kommunen, at der opnås en mere konsekvent klassificering af vejene.

Ved den samlede omklassificering af de veje, der er omfattet af kommunens beslutning, forventer kommunen at opnå en årlig besparelse på ca. 4,75 mio. kr., når omklassificeringen er gennemført fuldt ud.

#### Beslutningens konsekvenser

Den mest håndgribelige konsekvens af optagelsen af en privat fællesvej som offentlig vej er, at pligten til at vedligeholde vejen overgår fra grundejerne til kommunen som ny vejbestyrelse for vejen. Det samme gælder pligten til at foretage vintervedligeholdelse og renholdelse af kørebanen. Derimod vil grundejerne fortsat skulle vintervedligeholde og renholde fortovet ud for deres ejendom på samme måde som grundejerne ved andre offentlige veje i kommunen.

Ved optagelsen af en privat fællesvej som offentlig vej overgår ejendomsretten til arealet til kommunen, som er den nye vejbestyrelse. Da arealet i forvejen har været vejareal og har skullet opretholdes som vej, har arealet i sig selv ikke nogen værdi, og der vil derfor normalt ikke være grundlag for at kræve erstatning i anledning af overtagelsen. Hertil kommer, at de berørte

normalt ikke lider et tab, fordi fordelen ved at blive frigjort for forpligtelsen til at vedligeholde vejen i almindelighed antages at være større end de ulemper, der følger af den ændrede status for vejen.

På baggrund af ovenstående har vi vurderet, at optagelsen af I.H. Mundts Vej 22-28 C som offentlig vej ikke medfører erstatning, fordi den indebærer større fordele end ulemper.

### Besvarelse af indsigelser

Lyngby-Taarbæk Kommune har som nævnt også modtaget bemærkninger vedrørende opklassificeringen af I. H. Mundts Vej 22-28 C. Disse bemærkninger har navnlig vedrørt det forhold, at den sidste del af vejen fra nr. 28 C ikke er foreslået optaget som offentlig vej. I den forbindelse er det blandt andet gjort gældende, at der også er meget trafik på den sidste del af vejen, som bruges af mange mennesker, der skal til Søpromenaden, og i den forbindelse parkerer både på vejen og på vendepladsen. Desuden er det gjort gældende, at vejen er smal, og at bilister derfor kun kan vende på vendepladsen.

Det er som nævnt besluttet, at lokal- og boligveje, der opfylder en række kriterier skal være offentlige veje. Mens strækningen I.H. Mundts Vej 22-28 C opfylder disse kriterier, fordi den benyttes som led i en cykelforbindelse over Lyngby Omfartsvej, er det ikke tilfældet for den sidste del af vejen. Som udgangspunkt skal den sidste del af vejen derfor ikke være offentlig vej. Kommunen har også konkret vurderet, at den offentlige interesse i den sidste del af vejen ikke har en karakter og et omfang, der alligevel bør føre til, at også denne del af vejen optages som offentlig vej. På den baggrund har kommunen fastholdt, at den sidste del af vejen ikke optages som offentlig vej.

### **Klagevejledning**

Kommunens afgørelse kan påklages til Vejdirektoratet<sup>2</sup>, Niels Juels Gade 13, Postboks 9018, 1022 København K, tlf. 72 44 33 33, e-mail [vd@vd.dk](mailto:vd@vd.dk).

Adgangen til at klage omfatter kun retlige spørgsmål. Det vil sige, at Vejdirektoratet kun kan tage stilling til, om afgørelsen er lovlig, men ikke til kommunens skøn inden for lovens rammer.

Klagefristen er 4 uger fra modtagelse af dette brev. Klagen skal være modtaget i Vejdirektoratet inden udløbet af denne frist.

På Vejdirektoratets hjemmeside ([www.vejdirektoratet.dk/klageskema](http://www.vejdirektoratet.dk/klageskema)) findes et skema, der kan benyttes i forbindelse med en klage.

---

<sup>2</sup> Jf. vejlovens § 4, stk. 1, og stk. 3, og § 7, stk. 1, nr. 1, i Transport- og Energiministeriets bekendtgørelse nr. 756 af 22. juli 2005 om opgaver og beføjelser i Vejdirektoratet.

Kommunens afgørelse om, at optagelsen af I. H. Mundts Vej 22-28 C som offentlig ikke medfører erstatning kan indbringes for taksationskommissionen.

Dette kan ske ved enten at meddele det til Lyngby-Taarbæk Kommune eller til Taksationskommissionen for Hovedstadsområdet, c/o Retten på Frederiksberg, Howitzvej 32, 2000 Frederiksberg, tlf. 99 68 50 00, e-mail [frederiksberg@domstol.dk](mailto:frederiksberg@domstol.dk).

### **Eventuelle spørgsmål**

Kontakt Park & Vej, hvis der er spørgsmål til brevet:

Steen Johansen, tlf.: 4597 3583, eller  
Jytte Olander, tlf.: 4597 3584 eller  
E-mail: [park-vej@ltk.dk](mailto:park-vej@ltk.dk)

Venlig hilsen

### **Bjarne Holm Markussen**

Teknisk direktør  
Tlf. 45 97 35 10

### **Niels-Kristian Ibsen**

Afdelingsleder  
Tlf. 45 97 35 80