

LYNGBY-TAARBÆK KOMMUNE



Teknik- og Miljøudvalget

Protokol

Tirsdag den 17. januar 2012 kl. 15:30
afholdt Teknik- og Miljøudvalget møde i udvalgsværelse 1.

Medlemmerne var til stede, undtagen:
Lene Kaspersen (C)

Endvidere deltog:
Teknisk direktør Bjarne Holm Markussen,
sekretariatschef Regin Atterdag Nordentoft,
afdelingschef Kim Dahlstrøm og planchef og
bygningsinspektør Sidsel Poulsen

INDHOLDSFORTEGNELSE

Sag nr:		Side:
01	Sundhedsstrategi	3
02	Støjkortlægning 2012	7
03	Badevand 2011 - Blå Flag 2012	9
04	Lokalplan 235 for Kanalvejsområdet - LARprojekt	12
05	Dispensation til gødningsopbevaring	15
06	Orientering til Teknik- og Miljøudvalget den 17-01-2012	17
07	LUKKET SAG - Arealforhold	19

1.

Sundhedsstrategi

Sagsfremstilling

I oktober 2011 blev sundhedsstrategiens fire fokusområder for 2012-2013 politisk godkendt i fagudvalgene.

Fokusområderne afspejler kommunens vigtigste aktuelle sundhedsudfordringer på baggrund af bl.a. regionens sundhedsprofil af Lyngby- Taarbæk Kommune fra 2010.

Fokusområder:

1. Reduceret tilgængelighed til usund kost blandt børn i skolealderen
2. Øget fysisk aktivitet i børn og unges hverdag
3. Forebyggelse af brug af rusmidler samt af tidlig debut blandt børn og unge
4. Koordineret og systemiseret samarbejde om sundhedsfremmende potentialer

Børn/unge, ældre og udsatte borgere er sundhedsstrategiens primære målgrupper. I udvalgenes tidligere drøftelser er der blevet lagt særlig vægt på forældrenes rolle og ansvar samt socialt udsatte i alle aldre. På denne baggrund samt arbejdsgruppernes faglige oplæg er børn og unge den fremtrædende målgruppe for sundhedsstrategiens fokusområder for 2012-2013.

Sundhedsindsatser målrettet ældre borgere er indeholdt i det politisk godkendte projektgrundlag for kommunens nye Ældrestrategi, der er under udarbejdelse, mens voksne udsatte borgeres sundhed er en integreret del af de Boligsociale handleplaner 2011-2014. Udsatte børn er omfavnet af sundhedsstrategiens fokusområder for 2012-2013.

På udvalgsmøderne i oktober 2011 blev det besluttet at formulere målsætninger og bud på konkrete indsatser, som kan indfri målsætningerne, til fremlæggelse på udvalgsmøderne i januar 2012.

Der er inden for 1.-3. fokusområde formuleret i alt fire målsætninger, som direkte vedører de udførende indsatsområder KOST, BEVÆGELSE og RUSMIDLER. Det 4. fokusområde er administrationens oplæg til nogle fundamentalskabende aktiviteter, som skal understøtte strategiens udmøntning.

Det var et kriterium for formulering af målsætninger, at de skulle være målbare og kunne indfries ved hjælp af eksisterende dokumentationsværktøjer. Nedenstående fire målsætninger lever op til disse to kriterier:

Målsætninger:

1. Reduceret tilgængelighed til usund kost blandt børn i skolealderen
2. Øge børn og unges muligheder for bevægelse
3. Hæve alderen for alkoholdebut
4. Reducere andelen af daglige rygere i 9. klasse

Med udgangspunkt i målsætningerne har arbejdsgrupperne genereret idéer til indsatser, som kan bidrage til at indfri målsætningerne. Det skal understreges, at målsætningerne er ambitiøse i forhold til volumen af de foreslåede indsatser. Derfor skal samarbejde og dialog med decentrale institutioner og frivillige aktører om lokale parallelle initiativer understøtte indfrielsen af målsætningerne.

På udvalgmøderne i januar præsenteres 4 målsætninger og 23 bud på konkrete indsatser i et idékatalog. Det indstilles, at fagudvalgene godkender 9 af de 23. De 9 anbefalede indsatser fremgår nedenfor og er markeret med understreg i bilagsmaterialet:

Anbefalinger til konkrete indsatser

1. Reducere andelen af overvægtige børn i skolealderen: Indsats 1 og 2
2. Øget fysisk aktivitet i børn og unges hverdag: Indsats 8, 9 og 10
3. Forebyggelse af brug af rusmidler samt af tidlig debut blandt børn og unge: Indsats 13, 14, 15 og 16.

De ni indsatser er:

- Arbejdsgruppen anbefaler, at slik og sodavand i automater fjernes på skoler, biblioteker, idrætsanlæg mv. og erstattes af andre muligheder i forhold til indhold i automater og at tilgængeligheden til koldt drikkevand øges.
- Arbejdsgruppen anbefaler at føre en offensiv kostpolitik, hvor usunde fødevarer løbende fjernes fra idrætsanlæggenes cafeterier og kantiner.
- Arbejdsgruppen anbefaler, at udvikle mulighederne for at integrere bevægelse i undervisningen ved at synliggøre "best practise" mellem skolerne.
- Arbejdsgruppen anbefaler, at alle skoler og SFO'er understøtter, at børnene har mulighed for fysisk leg i frikvarterer og pauser.
- Arbejdsgruppen anbefaler, at muligheden for at udbygge mulighederne for aktiv transport i skole- og fritidsområder undersøges nærmere.
- Arbejdsgruppen anbefaler, at der udarbejdes en fælles overordnet kommunal rusmiddelpolitik, som fastsætter kommunens holdninger til børn og unges brug af rusmidler
- Arbejdsgruppen anbefaler, at der afholdes debatmøde med fokus på alkoholdebut og normer og holdninger til rusmidler for forældre på 6. eller 7. klassetrin.
- Arbejdsgruppen anbefaler, at vejledende læseplaner om kriminalitets- og misbrugsforebyggende emner integreres i undervisningen på 6./7./8. eller 9. klassetrin.
- Arbejdsgruppen anbefaler, at etableres rygestopkurser målrettet unge under

18 år.

De ni indsatser anbefales på baggrund af styregruppens ønske om, at indsatserne for det første skal kunne iværksættes inden for forvaltningernes eksisterende budgetter. For det andet er der lagt vægt på indsatser, som styringsmæssigt er håndterbare. For det tredje har styregruppen lagt vægt på at iværksætte få konkrete indsatser, som kan understøttes af de administrative og faglige ressourcer, som er til rådighed.

Målsætninger og idékatalog med konkrete bud på indsatser er udsendt til udvalgets medlemmer.

Det videre arbejde

1. Styregruppen for sundhedsstrategien vil på baggrund af de politiske drøftelser i januar 2012 præsentere en samlet handleplan, samt plan for implementering af de konkrete indsatser på udvalgsmøderne i marts 2012, herunder mere præcist indarbejde økonomiske konsekvenser af de udpegede indsatser
2. Som led i kommunens generelle ønske om at inddrage frivillige ressourcer, hvor det giver mening, skal frivillige aktører inviteres til at tage del i sundhedsstrategiens udmøntning i foråret 2012
3. Styregruppen vurderer, at fastholdelse og forankring af den nye tværgående organisation på sundhedsområdet forudsætter redigering og formulering af nye fokusområder fra 2014 og frem

Økonomiske konsekvenser

Der er på nuværende tidspunkt ikke afsat økonomiske midler til at igangsætte de konkrete indsatser.

Afhængigt af udfaldet af de politiske drøftelser og udvalgenes prioritering af eventuelt færre eller flere indsatser end de anbefalede 9 vil styregruppen udarbejde et oplæg om de økonomiske konsekvenser af de udpegede indsatser. I den forbindelse vil der blive lagt vægt på den estimerede effekt af indsatserne i forhold til estimeret ressourceforbrug. I denne forbindelse er det nødvendigt at vurdere mulighederne for at omprioritere de eksisterende indsatser og ressourcer i relation til forebyggelse og sundhedsfremme på udvalgenes områder. Herudover vil behovet for ekstern finansiering blive vurderet.

Beslutningskompetence

Teknik- og Miljøudvalget.

Indstilling

Teknisk Forvaltning foreslår, at

1. udvalget godkender sundhedsstrategiens målsætninger og de 9 anbefalede indsatser, og
2. udvalget giver styregruppen mandat til at omprioritere ressourcer knyttet til

sundhedsindsatser inden for de forskellige udvalgsområder.

Teknik- og Miljøudvalget den 17. januar 2012:

Ad. 1. Godkendt, idet

- Bullit 3, at der ses på ”get moving” kampagnen.
- Bullit 3, at der arbejdes for minimum en ½ times motion i skoledagen
- Bullit 4, at børnene skal udenfor i frikvarterene og pauserne
- Bullit 5, at cykling til skole fremmes, med bl.a. fokus på cykelbus, cykelkampagnerne m.v. Emnet vil i løbet af året blive taget op i forbindelse med skolevejs redegørelse.
- Bullit 8, at forslaget ligeledes kan integreres i læseplanerne for 10 klasse
- Bullit 9, erstattes af indsats 18 - ”ung til ung dialog”.
- At der arbejdes med indsats 17 - ”værktøjer som dialogspil afprøves og evalueres i forhold til udvikling af handlekompetence og holdningsbearbejdning vedr. alkohol og rygning”.

Ad. 2. Godkendt, for så vidt angår Teknik- og Miljøudvalgets område.

2.

Støjkortlægning 2012

Sagsfremstilling

Med baggrund i EU-direktiv om ekstern støj (støjdirektivet) skal der foretages en kortlægning af støj fra vejtrafik hvert 5. år. I Danmark er støjdirektivet implementeret med hjemmel i Miljøbeskyttelsesloven. Senest ved udstedelse af en ny bekendtgørelse nr. 51 af 12.1.2011.

Den nye bekendtgørelse fastlægger omfanget af kortlægningen for anden fase af støjdirektivet. Fristen for udarbejdelse af støjkortlægningen er juni 2012. Fristen for støjhandlingsplaner er i juli 2013.

Støjkortlægningen skal foretages med edb-beregningsmodellen Nord2000, og skal derfor udføres med specialist bistand.

Økonomiske konsekvenser

Udgiften forventes at blive 250.000 kr. Der er ikke afsat midler til opgaven i budget 2012. Udgiften foreslås afholdt af den givne anlægsbevilling til: "Etablering af støjvold langs Helsingørmotorvejen ved Lundtoftegårdsvej 5- 37".

Beslutningskompetence

Kommunalbestyrelsen

Indstilling

Teknisk Forvaltning foreslår at Teknik- og Miljøudvalget anbefaler, at

1. forvaltningen bemyndiges til at gennemføre støjkortlægningen med specialist bistand,
2. der gives en anlægsbevilling på 250.000 kr., der finansieres af den givne anlægsbevilling på 705.000 kr. til "Etablering af støjvold langs Helsingørmotorvejen ved Lundtoftegårdsvej 5- 37", der tilsvarende nedskrives med 250.000 kr.

Åbent punkt Teknik- og Miljøudvalget den 17-01-2012, s.8

Teknik- og Miljøudvalget den 17. januar 2012:
Punkterne 1 og 2, anbefalet.

3.

Badevand 2011 - Blå Flag 2012

Sagsfremstilling

Badevand 2011

Kommunen fører tilsyn med badevandskvaliteten for at sikre, at vandet ikke er forurenset. Der bliver i Lyngby-Taarbæk Kommune taget prøver af badevandet 20 gange om året ved 4 badesteder samt 10 gange om året ved 1 kontrolstation ved Mølleåens udløb. Kommunen har valgt i 2011 at tage prøver ved 2 nye badesteder i Taarbæk; Taarbæk Havn og Bombegrunden. De 2 øvrige badesteder er Frederiksdal Fribad og Taarbæk Søbadeanstalt.

Som noget nyt i år skal kommunen vurdere badevandskvalitet på baggrund af 4 badevandssæsoner. Badevand klassificeres som "god kvalitet", "udmærket kvalitet", "tilfredsstillende" og "ringe". "God kvalitet" er den bedste klassifikation og betegner det reneste vand.

Badevandskvaliteten er vurderet til:

- "god kvalitet" ved Frederiksdal Fribad,
- "udmærket kvalitet" ved Taarbæk Søbadeanstalt,
- "tilfredsstillende" ved Taarbæk Havn, og
- "ringe" ved Bombegrunden.

Kommunen har i samarbejde med Embedslægen frarådet badning ved alle badesteder i juli samt ved badesteder i Taarbæk i august på grund af skybrud. Badning blev frarådet på grund af mistanke om for mange bakterier i vandet, men efterfølgende viste det sig, at der kun var mange bakterier i vandet ved Bombegrunden ved det skybrud, der fandt sted i august.

Resultaterne af prøver, vurdering af badesteder og datoer for frarådning af badning er indberettet til Naturstyrelsen.

Der har ikke i badesæsonen 2011 været opblomstring af blågrønner i hverken Øresund eller Frederiksdal.

Badevandsprofiler 2011

Kommunerne skal ifølge EU's badevandsdirektiv og den gældende badevandsbekendtgørelse udarbejde badevandsprofiler for alle badevande. Teknik og Miljøudvalget blev orienteret om badevandsprofiler på oktober mødet 2011. Badevandsprofilerne for badestederne er udarbejdet og skal offentliggøres før badesæson 2012. De bliver lagt på hjemmesiden, og der vil blive opsat

informationer om badestedet i umiddelbar nærhed af badeområdet.

Blå Flag

Det Blå Flag kan tildeles de strande og lystbådehavne, som gør en særlig indsats for rene omgivelser, gode faciliteter, sikkerhed, et højt informationsniveau og for strandenes vedkommende en særlig indsats for rent badevand. Taarbæk Havn har siden 1992 fået tildelt Blå Flag for havne. Frederiksdal Fribad har de sidste syv sæsoner været tildelt Blå Flag for strande.

Blå Flag 2011

Der har i sæsonen 2011 ikke været problemer med algeopblomstring ved Frederiksdal Fribad. Blå Flag har en enkelt gang været nedtaget ved Frederiksdal Fribad på grund af skybruddet i juli. De følgende prøver viste dog, at der ikke var problemer med forhøjede bakterietal.

Blå Flag har ikke været nedtaget ved Taarbæk Havn.

Et af kravene for tildeling af Blå Flag ved strande er afholdelse af mindst 5 natur- og miljøarrangementer årligt og for havnes vedkommende, er det mindst 3 arrangementer. Lyngby-Taarbæk Kommune har afholdt alle 5 arrangementer i 2011 og Taarbæk Havn har afholdt 4 arrangementer.

Lyngby-Taarbæk Kommune har i alle årene betalt deltagerafgiften på 5.000 kr. til Blå Flag i Taarbæk Havn og de sidste 7 år også udgifter i forbindelse med krav om afholdelse af miljøarrangementer samt til miljøforbedringer i havnen, der beløber sig til omkring 5.000 kr. Herudover har Kommunen ydet bistand til Taarbæk Havn i forbindelse med ansøgning om Blå Flag og trykning af diverse oplysningsmaterialer.

Til Blå Flag Frederiksdal Fribad er deltagerafgiften ligeledes 5.000 kr. Herudover har der været udgifter til afholdelse af natur- og miljøarrangementer, som ligeledes beløber sig til ca. 5000 kr.

Økonomiske konsekvenser

Miljø & Vej betaler 5.000 kr. til Blå Flag og 5.000 kr. til natur- og miljøaktiviteter ved Frederiksdal Fribad og i Taarbæk Havn.

Beslutningskompetence

Teknik og Miljøudvalget.

Indstilling

Teknisk Forvaltning foreslår Teknik- og Miljøudvalget, at :

1. redegørelsen om badevand og Blå Flag 2011 tages til efterretning,
2. kommunen søger Friluftsrådet om Blå Flag til Frederiksdal Fribad og i lighed med tidligere år støtter Taarbæk Havn med ansøgning om Blå Flag. De samlede udgifter er 10.000 kr og

Åbent punkt Teknik- og Miljøudvalget den 17-01-2012, s.11

3. kommunen finansierer op til 10.000 kr. til natur- og miljøaktiviteter ved Frederiksdal Fribad og i Taarbæk Havn.

Teknik- og Miljøudvalget den 17. januar 2012:
Punkterne 1-3, Godkendt.

Lokalplan 235 for Kanalvejsområdet - LARprojekt

Sagsfremstilling

Lyngby-Taarbæk Kommune har gennem et længere stykke tid overvejet muligheden for at åbne Fæstningskanalen som et vandelement/markering af fortidsminde.

Lyngby-Taarbæk Forsyning har udarbejdet et idéoplæg, hvor en åbning af Fæstningskanalen indgår som regnvandsbassin med permanent vandspejl, der sammen med LAR anlæg benyttes til at forsinke og håndtere regnvand fra de befæstede overflader (tage, veje P-arealer) i de omkringliggende oplande/områder. Forsynings idéoplæg omfatter et længere forløb af vand fra Ermelundskilen og Tordals Mose over Kanalvejsområdet til Fæstningskanalen og Lyngby Sø. LAR står for Lokal Afledning af Regnvand.

Fordele ved at integrere åbning af Fæstningskanalen i planlægningen af Kanalvejsområdet

- Fæstningskanalen vil blive et attraktivt vandelement i et grønt byrum, som kan tiltrække borgere, byliv, handel og vække opmærksomhed udover kommunegrænsen.
- En bæredygtig byudvikling med integration af miljømæssige, økonomiske og sociale aspekter.
- Fæstningskanalen kan benyttes til forsinkelse og håndtering af regnafstrømning fra Kanalvejsområdet og derved klimatilpasning/sikring af regnvandsafstrømningen i området og naboerområder.
- Fæstningskanalen i form af regnvandsbassin vil reducere driftsomkostningerne til rensning af "rent" regnvand på Mølleåværket samt reducere antallet af regnbaserede aflastninger til Mølleåen via bassinet ved Stades Krog.
- Åbning af Fæstningskanalen i Kanalvejsområdet er første etape og dermed afsæt for en samlet åbning af Fæstningskanalen fra Ermelundskilen til Lyngby sø. Fæstningskanalen vil blive et attraktivt kulturhistorisk vandelement, der også kan benyttes til forsinkelse af regnvand og dermed klimatilpasning/sikring af regnvandsafstrømningen i de omkringliggende områder.

Udledningstilladelse

Udledning af dræn- og regnvand til Lyngby Sø eller alternativt Mølleåen kræver udledningstilladelse. Lyngby-Taarbæk Forsyning er i øjeblikket ved at udarbejde udkast til ansøgning om udledningstilladelse.

Naturbeskyttelse

Området er underlagt naturfredning og Fæstningskanalen i sig selv er beskyttet som fortidsminde. Der skal således ske afklaring af, hvorvidt projektet kan udføres i forhold til kultur- og naturbeskyttelsesinteresserne. Forvaltningen vil primo 2012 involvere Kulturarvsstyrelsen, Naturstyrelsen m.fl. med henblik på afklaring af proces- og tidsplan, herunder på hvilket grundlag der skal ske ansøgning til Fredningsnævnet.

Finansiering

Fæstningskanalen skal benyttes til forsinkelse og håndtering af regnafstrømning for at klimatilpasse/sikre den fremtidige regnafstrømning, som i dag afledes til kloaksystemet. Åbning af Fæstningskanalen etableres således som Forsyningsteknisk anlæg med respekt for fredningsbestemmelser, kulturhistoriske og rekreative værdier i såvel Kanalvejsområdet som den øvrige del af Ermelundskilen. Lyngby-Taarbæk Forsyning vil udelukkende kunne finansiere den forsyningstekniske del af anlægget – herunder også drift- og vedligeholdelsesomkostninger til det forsyningstekniske anlæg. Anlæg, drift og vedligehold af omkringliggende arealer, vil således ikke kunne finansieres af Forsyningen.

Der vil blive søgt mulig medfinansiering af såvel anlægs- som drifts- og vedligeholdelsesudgifter fra nærliggende nuværende og fremtidige grundejere. Desuden søges medfinansiering via Københavns Befæstning og Kulturarvsstyrelsen fra f.eks. RealDania.

Projektet skal udføres på basis af planer og afgørelser der besluttet af de relevante myndigheder, dvs. primært Lyngby-Taarbæk Kommune, Kulturarvsstyrelsen og Fredningsnævnet.

Tidsplan

Der er igangsat en række møder med Lyngby-Taarbæk Forsyning fra november 2011, som fortsætter ind i januar-februar 2012. Møderne skal klarlægge udformning, omfang, tekniske aspekter mv. ved dele af projektet Vand i Fæstningskanalen. Dette for at projektet kan indgå i Helhedsplan for udvikling af Kanalvejsområdet. I arbejdet vil ligeledes indgå udarbejdelse af proces- og tidsplan for bl.a. ansøgning til Fredningsnævnet.

Det forventes, at ansøgning om udledningstilladelse fremsendes primo 2012.

Økonomiske konsekvenser

Lyngby-Taarbæk Forsyning afholder etablerings-, vedligeholdelses- og driftsomkostninger til den forsyningstekniske del af Fæstningskanalen.

Etablerings-, vedligeholdelses- og driftsomkostninger til omkringliggende græsarealer, trappeanlæg eller lignende skal afklares nærmere i projektfasen, og inden et egentligt projekt evt. besluttet igangsat.

Det kan nævnes, at Fæstningskanalen indgår som en del af Københavns Befæstning, hvorfor man evt. vil kunne søge midler hos RealDania, under projektet Befæstningen.

Beslutningskompetence

Teknik- og Miljøudvalget

Indstilling

Teknisk Forvaltning foreslår, at Lyngby-Taarbæk Forsynings skitseprojekt vedr. åbning af Fæstningskanalen viderebearbejdes og integreres i helhedsplanen for Kanalvejsområdet, og at forvaltningen arbejder videre med øvrige forhold til afklaring af, om projektet kan virkeliggøres.

Teknik- og Miljøudvalget den 17. januar 2012:

Godkendt.

5.

Dispensation til gødningsopbevaring

Sagsfremstilling

Den eksisterende mødding på ejendommen Ved Fortunen 33 ligger tæt på naboskel og har givet anledning til lugtklager. I den forbindelse ønskes etableret et nyt gødningsopbevaringsanlæg længere væk fra naboskel.

Det kan oplyses, at der på et senere møde vil ske forelæggelse af ejers forslag til ændret bebyggelse, jf. Teknik- og Miljøudvalget 14.06.2011 og Byplanudvalget 15.06.2011. Den her foreslåede løsning på gødningsopbevaring kan således evt. blive en midlertidig løsning. Det er imidlertid vigtigt, bl.a. af hensyn til naboerne, at der hurtigt etableres en bedring af lugtgener fra anlægget.

Etablering af gødningsopbevaringsanlæg kræver dispensation fra husdyrloven, da ejendommen ligger i byzone. Derudover skal anlæggets placering overholde visse afstandskrav. Det ansøgte kan ikke overholde afstandskravene på 30 meter til naboskel og 15 meter til vej. Kommunen har mulighed for at dispensere til rideskoler og hestepensioner for ovennævnte krav.

Teknisk Forvaltning har udarbejdet et udkast til dispensation, som har været i høring hos de direkte berørte naboer. Kommunen har ikke modtaget bemærkninger til udkastet.

Teknisk Forvaltning har vurderet, at dispensationen kan gives på vilkår, som sikrer, at der ikke opstår forurening eller væsentlige gener. Forslag til dispensation ses i bilag 1-3.

Økonomiske konsekvenser

Dispensationen har ingen økonomiske konsekvenser for Teknisk Forvaltning.

Beslutningskompetence

Det er i henhold til kompetencefordelingen Teknik- og Miljøudvalget, der kan dispensere efter Lov om miljøgodkendelse m.v. af husdyrbrug. En eventuel dispensation vil meddeles efter § 9 til at fravige § 6 (da det nye gødningsopbevaringsanlæg ligger i byzone) og § 8 (da afstanden til naboskel og vej ikke kan overholdes).

Indstilling

Teknisk Forvaltning indstiller, at Teknik- og Miljøudvalget meddeler dispensation til opførelse af nyt anlæg til gødningsopbevaring Ved Fortunen 33.

Teknik- og Miljøudvalget den 17. januar 2012:
Godkendt, at der meddeles dispensation.

6.

Orientering til Teknik- og Miljøudvalget den 17-01-2012

1. Strandvejen 607, betinget tilladelse til særlig råden over vej ifm. etablering af hegn

Miljø & Vej har i brev af 8. december 2011 givet Børne- og Fritidsforvaltning betinget tilladelse til særlig råden over vej ifm. etablering af hegn på kommunens stiareal vest for kommunens ejendom Strandvejen 607. Børne- og Fritidsforvaltning ansøgt på vegne af den private daginstitution, der lejer overstående ejendom, om at midlertidigt udvide udeareal til børnene med ca. 250 m² med henblik på at give dem bedre betingelser for udendørs ophold. Rabatareal til stien er bevokset med træer, og ikke anvendes pt. til færdsel. Hegnet må ikke etableres nærmere end 2 m fra asfalterede kant. Det må opføres som raftehegn eller som trådhegn i en højde på op til 1,8 m. Der skal etableres beplantning foran hegnet ud mod stien med steds karakteristisk beplantning. Det levende hegn skal altid holdes i en afstand af 0,5 m fra kanten af stiens asfaltbelægning. Hegnet og beplantning skal vedligeholdes af ansøgeren, og arealet mellem hegnet og stien skal holdes rent. Hegnet skal nedtages i det øjeblik kommunen får behov for at anvende arealet, og arealet skal tilbageføres til den oprindelige tilstand.

2. Orientering om forvaltningens høringssvar på Naturstyrelsens VVM-redegørelse i forbindelse med projekt "Rent vand i Mølleåen"

Naturstyrelsen (tidligere Skov- og Naturstyrelsen) er projektansvarlig for det EU-finansierede LIFE-projekt "Rent vand i Mølleåen", som har udgangspunkt i den såkaldte "Miljømilliard". Mølleå-systemet er valgt som et af indsatsområderne i Danmark. Området omfatter Mølleåsystemet fra Bastrup Sø til Øresund. Naturstyrelsen Roskilde afgjorde i januar 2011 af projektet er VVM-pligtigt. Naturstyrelsen Roskilde er VVM myndighed, da Staten er bygherre. Dette indebærer, at Naturstyrelsen Roskilde skal udarbejde et kommuneplantillæg med tilhørende VVM-redegørelse for projektet.

Lyngby-Taarbæk Kommune har d. 16. september 2011 modtaget Naturstyrelsens VVM redegørelse og forslag til kommuneplantillæg for projekt "Rent vand i Mølleåen".

Teknisk Forvaltning fik på TMU-mødet d. 11. oktober 2011 bemyndigelse til at sende høringssvar og efterfølgende orientere udvalget om Forvaltningens svar, jf. GoPro sagsnr. 20110910174. Forvaltningens svar fremgår af det medsendte bilag.

Teknik- og Miljøudvalget den 17. januar 2012:
Taget til efterretning.

7.

LUKKET SAG - Arealforhold

-

NOTAT
om

Oplæg til målsætninger og konkrete indsatser for sundhedsstrategien

Nedenfor præsenteres Sundhedsstrategiens fokusområder og forvaltningens bud på målsætninger og konkrete indsatser. Opfølgning på målsætningerne finder sted i primo 2014.

Styregruppen anbefaler 9 indsatser af de i alt 23 beskrevne indsatser, som skal bidrage til indfrielse af målsætningerne. De 9 anbefalede indsatser er fremhævet med understreget skrift.

Målsætningerne for er ambitiøse. Det er styregruppens vurdering, at det udover at igangsætte de anbefalede 9 indsatser er nødvendigt at understøtte samarbejde og dialog decentrale institutioner og frivillige aktører om lokale parallelle initiativer for at sikre indfrielse af målsætningerne.

FOKUSOMRÅDE 1: Reduceret tilgængelighed til usund kost blandt børn i skolealderen

1. Målsætning:

Lyngby-Taarbæk Kommune vil reducere andelen af overvægtige børn i skolealderen

- Mindre end 5 pct. af eleverne i 1. klasse er overvægtige eller svært overvægtige¹
- Mindre end 10 pct. af eleverne i 9. klasse er overvægtige eller svært overvægtige²

1: I skoleåret 2009/2010 var 8 pct. af eleverne i 1. klasse er overvægtige eller svært overvægtige (Kilde: Kommunallægens Sundhedsprofil data)
2: I skoleåret 2009/2010 var 12 pct. (n=61) af eleverne i 9. klasse er overvægtige eller svært overvægtige (Kilde: Udskolingsundersøgelsen, 9. klasser, 2009/2010, total antal i undersøgelsen = 507 elever)

Udfasning af slik- og sodavandsautomater på kommunale arealer

Det er en kendsgerning, at der er sammenhæng mellem tilgængelighed og indtag af mad og drikkevarer. Dvs. tilgængeligheden af usunde fødevarer medfører øget indtag heraf, hvorfor tilgængelighed af slik, sodavand mv. skal reduceres mest muligt på kommunens arealer.

- 1. Arbejdsgruppen anbefaler, at slik og sodavand i automater fjernes på skoler, biblioteker, idrætsanlæg mv. og erstattes af andre muligheder i forhold til indhold i automater og at tilgængeligheden til koldt drikkevand øges.*

Skønnet ressourcetræk: Indsatsen er forholdsvis billig og kræver udelukkende, at automaternes indhold udskiftes med sundere alternativer.

Tidshorizont: Indsatsen kan implementeres inden udgangen af 1. halvår af 2012.

Udbud af sunde madvarer på kommunale institutioner

Gladsaxe kommune har som den første kommune i landet indført ”det sunde koncept” på alle kommunens fem idrætsanlæg. Konceptet betyder, at alt hvad der sælges i kommunens cafeer på idrætsanlæggene lever op til Gladsaxe Kommunes krav om mindre fedt, salt og sukker. ”Det sunde koncept” er skrevet ind i forpagtningsaftaler, og der har været politiske opbakning til at opsige aftaler med forpagtere, som ikke lever op til konceptet.

Konceptet gør det lettere for borgerne at træffe det sunde valg, når de færdes i kommunes cafeterier og bidrager til at brande kommunens sunde profil.

- 2. Arbejdsgruppen anbefaler at føre en offensiv kostpolitik, hvor usunde fødevarer løbende fjernes fra idrætsanlæggenes cafeterier og kantiner.*

Skønnet ressourcetræk: Indsatsens økonomiske konsekvenser vil afhænge af, hvilken konkret kostpolitik samt oplæg til forpagtningsaftale, som vedtages. En offensiv kostpolitik i kommunens cafeteriaer og kantiner i idrætsanlæg kan have betydning for indgåelse af forpagtningsaftaler.

Tidshorisont: Indsatsen kan implementeres inden udgangen af 2. halvår af 2012.

Sundhedsambassadører/Sundhedsråd i daginstitutioner og folkeskoler

I mål- og indholdsbeskrivelse for SFO fremgår, at alle skoler skal udarbejde pædagogiske Mål- og indholdsbeskrivelser, der bl.a. vedrører indhold i arbejdet med krop, bevægelse, sundhed og velbefindende. Sundhed er således allerede et fokusområde i regi af skole og SFO i kommunen.

Nogle institutioner og skoler i har derudover sundhedsambassadører eller sundhedsråd. Arbejdsgruppen peger på, at disse ordninger kan udnyttes strategisk til eksempelvis erfaringsudveksling. Sundhedsråd og -ambassadører skal løbende opdateres i forhold til kommunens sundhedstilbud på både børne- og voksenområdet, så de kan informere børn og forældre om kommunens tilbud.

- 3. Arbejdsgrupperne anbefaler, at alle institutioner og skoler skal have en sundhedsambassadør eller et sundhedsråd.*

Skønnet ressourcetræk: Det vurderes, at nogle medarbejdere i forbindelse med udnævnelse til sundhedsråd eller sundhedsambassadør skal bruge timer på øget mødeaktivitet. Det forventes dog, at indsatsen kan udmøntes inden for de eksisterende rammer.

Tidshorisont: Indsatsen kan implementeres inden udgangen af 1. halvår af 2012.

Sund mad i skolekøkkenerne

I flere kommuner har man erfaring med, at de elever, som har undervisning i skolekøkkenet, bidrager til at lave mad til skolens øvrige elever med gode resultater. Arbejdsgruppernes peger på, at det lave budget for undervisningen i skolekøkkenet pr. barn udfordrer mulighederne for at introducere børnene til sunde retter, da de sunde råvarer oftest ikke er de billigste.

- 4. Arbejdsgruppen anbefaler, at pilotteste hvordan hjemkundskabsundervisningen kan udnyttes til at fremstille sund mad til salg til resten af skolens elever.*

Skønnet ressourcetræk: Indsatsen kræver muligvis en tilpasning af skolekøkkenernes indretning og nødvendiggør retænkning af hjemkundskabsundervisningen. På denne baggrund understreger arbejdsgruppen, at indsatsen formodes at være ressourcetung. Det kunne overvejes, at pilotteste konceptet på en enkelt skole.

Tidshorisont: Indsatsen kan implementeres inden udgangen af 2. halvår af 2012.

Sommerferieaktiviteter

Lyngby-Taarbæk Kommune arrangerer hvert år sommerferieaktiviteter for børn. Sommerferieaktiviteterne er oplagte arenaer i forhold til at fokusere på betydningen af sund mad og bevægelse. Forslaget retter sig således mod at udnytte sommerferieaktiviteter til at øge mindre ressourcestærke børnenes handlekompetence og viden om sund mad og bevægelse.

I forbindelse hermed understreges det, at udsatte børn og unges sundhed er en integreret del af kommunens Boligsociale handleplaner 2011-2014.

Arbejdsgruppen peger på herudover på, at sundhedsplejersker og lærere skal have mulighed for at henvise til kurser, evt. give fripas til et sommerkursus, som sætter fokus på eksempelvis betydningen af sund mad og bevægelse.

- 5. Arbejdsgruppen anbefaler, at et eller flere af kommunens sommerkurser for børn sætter fokus på kost og bevægelse.*

Skønnet ressourcetræk: Arbejdsgruppen vurderer, at indsatsen formentligt kan udmøntes inden for rammerne af eksisterende sommerkurser. Indsatsen kan medføre et eventuelt behov for efteruddannelse af lærere og pædagoger.

Tidshorisont: Indsatsen kan implementeres inden udgangen af 1. halvår af 2013.

Mad- og måltidspolitik i skoler og klubber

Arbejdsgruppen peger på, at et samarbejde mellem hjemkundskab i skoleregi og madlavning i regi af SFO'er og klubber styrkes i forhold til skolernes eksisterende mad- og måltidspolitik fra 2009. Mad- og måltidspolitikken er gældende for både undervisnings- og fritidsdel og omfatter således både skole og SFO. Udbredelse af politikken til klubområdet kunne være et relevant indsatsområde, således der skabes større sammenhæng mellem signaler vedr. kost, som børnene møder i deres hverdag.

- 6. Arbejdsgruppen anbefaler, at der gennemføres en opfølgning på kommunens mad- og måltidspolitik fra 2009 samt at denne udmøntes på klubområdet også.*

Skønnet ressourcetræk: Indsatsen medfører, at der skal nedsættes en arbejdsgruppe, hvis formål er at gennemføre en opfølgning af mad- og måltidspolitikken samt tilpasning i forhold til klubområdet. Arbejdsgruppen vurderer, at dette kan iværksættes inden for de eksisterende rammer.

Tidshorisont: Indsatsen kan implementeres inden udgangen af 2. halvår af 2012.

Madlavningskurser

På baggrund af projekter i andre kommuner, peger arbejdsgruppen på, at samarbejde med forældrene om børn og unges overvægt er afgørende i forhold til at opnå og fastholde vægttab. Der er således behov for at styrke integrationen af hele familien i kostomlægning via fx familieorienterede madlavningskurser, temadage om sund mad og bevægelse mv.

7. Arbejdsgruppen anbefaler, at der igangsættes familieorienterede madlavningskurser.

Skønnet ressourcetræk: Udgifter forbundet med indsatsen vil være afhængig af antal deltager på et kursus, samt kursets længde. Udgifterne vil primært knytte sig til koordination og planlægning, løn til underviser samt indkøb af mad. Arbejdsgruppen skønner, at et forløb for ca. 10 familier over 12 uger kan gennemføres for ca. 10.000 kr.

Tidshorisont: Indsatsen kan implementeres inden udgangen af 1. halvår af 2012.

FOKUSOMRÅDE 2: Øget fysisk aktivitet i børn og unges hverdag

2. målsætning: ***Lyngby-Taarbæk Kommune vil øge børn og unges muligheder for bevægelse.¹***

1: Børn og unges daglige bevægelse griber ind i forskellige arenaer: skole, fritidsliv og hjemmeliv. Der findes derfor ikke et dokumentationsværktøj, som giver et dækkende og validt billede af børn og unges bevægelsesvaner. Der sættes derfor fokus på rammerne for bevægelse frem for direkte målinger. Konkrete succeskriterier for indsatser vil blive formuleret, når indsatserne er udpeget.

Integration af bevægelse i undervisningen i folkeskolen

Skoleårene er væsentlige i forhold til etablering af børn og unges livsstil. Den nyeste forskning viser en tydelig sammenhæng mellem fysisk aktivitet og læring uanset alder. Dette hænger sammen med, at fysisk aktivitet forbedrer kognition og udvikling af mentale og sociale processer. Fysisk aktivitet integreret i undervisningen har vist sig at fremme læring.¹ Ligeledes vil en lille øgning i daglig bevægelse reducere risikoen for livsstilssygdomme væsentligt hos de mindst aktive.

Det er afgørende at integrere sundhed i skolen, som middel til indfrielse af andre mål, samt som et mål i sig selv fordi læring, sundhed og sociale kompetencer er hinandens forudsætninger. Det er i dag meget varierende, hvordan skolerne arbejder med integration af bevægelse i undervisning.

Arbejdsgruppen peger på, at forsøg med løbetræning tre gange om ugen som start på dagen, giver bedre koncentration i timerne. En skole i kommunen har allerede gode erfaringer hermed.

8. Arbejdsgruppen anbefaler, at udvikle mulighederne for at integrere bevægelse i undervisningen ved at synliggøre "best practise" mellem skolerne.

Skønnet ressourcetræk: Arbejdsgruppen vurderer, at indsatsen kan gennemføres inden for de eksisterende rammer, eksempelvis via erfa-møder mellem skoleledere og idrætslærere på tværs af skoler ca. 2 gange årligt. Arbejdsgruppen peger på, at medarbejdere i forvaltningen evt. kan indgå som facilitator i samarbejdet om fokus på fysisk aktivitet på tværs af skolerne så erfaringsopsamling og vidensdeling understøttes bedst muligt.

Tidshorisont: Indsatsen kan implementeres inden udgangen af 1. halvår af 2012.

Fysisk leg i skole og fritid

Det er en udfordring, at børn leger færre fysiske lege end tidligere. Arbejdsgruppen peger derfor på, at der skal støttes op om fysisk leg i forskellige sammenhænge i børns hverdag, fx. via legepatuljer i frikvartererne og mulighed for idræt som del af undervisningen (jf. ovenstående forslag).

Arbejdsgruppen gør opmærksom på, at halkapacitet ofte er den begrænsende faktor i forhold til at igangsætte nye idrætsprojekter/være aktiv med børn og unge, fx i som samarbejde mellem SFO'er og klubber og idrætsforeninger. Udbud af faciliteter i forhold til efterspørgslen og besparelser på vedligeholdelse af faciliteter griber begrænsende ind og bør ifølge arbejdsgruppen vurderes nøje i forhold til kommunens ønske om at styrke og understøtte det frivillige foreningsliv.

9. Arbejdsgruppen anbefaler, at alle skoler og SFO'er understøtter, at børnene har mulighed for fysisk leg i frikvarter og pauser.

¹ Kulturministeriets Udvalg for Idrætsforskning (2011): Fysisk aktivitet og Læring – en konsensuskonference

Skønnet ressourcetræk: Udgifter forbundet med implementering af indsatsen vil afhænge af hvilke strukturelle ændringer af eksempelvis legeplads og skolegård, som det besluttes at iværksætte.

Indsatsen kan holdes forholdsvis udgiftsneutral ved at tilpasse rammer for, hvor børnene opholder sig i frikvarterer samt indlægge øget brug af uderummet i undervisningen.

Tidshorisont: Indsatsen kan implementeres inden udgangen af 1. halvår af 2012.

Sikker cykeltransport til skole:

Arbejdsgruppen understreger vigtigheden af, at byrummet indrettes således, at aktiv selvtransport er det foretrukne og lette valg af transport i lokalområdet. Kommunen kan bidrage til at forhindre, at øget bevægelse udelukkende er et aktivt og dyrt tilvalg for den enkelte borger.

Sunde rammer, som appellerer til øget selvtransport, skal understøttes ved at forbedre mulighederne for gang- og cykeltransport, samt begrænse mulighederne for passiv transport, til og fra skole og fritidsinteresser. Arbejdsgruppen peger på indførelse af kollektive trafikaftaler og etablering af gå- og cykel-”bus”-ordninger², som indsats, der involverer både børn, forældre og medarbejdere i at understøtte den aktive transport.

10. Arbejdsgruppen anbefaler, at muligheden for at udbygge mulighederne for aktiv transport i skole- og fritidsområder undersøges nærmere.

Skønnet ressourcetræk: Arbejdsgruppen anbefaler, at projektet med gå- og cykelbusordninger pilottestes på én skole. Indsatsen vil kræve en øget koordination og samarbejde evt. med forældre men kræver ikke nødvendigvis tilførsel af nye ressourcer. Omlægning af cykelstier og vejnet omkring skoler og institutioner vil være en mere ressourcetung indsats.

Tidshorisont: Indsatsen kan implementeres inden udgangen af 2. halvår af 2012.

DGI-certificering af institutioner og SFO'er

Samtlige institutioner i Holbæk kommune er som de første i Danmark blevet DGI-certificeret. Aftalen mellem Holbæk Kommune og DGI betyder, at medarbejderne skal deltage i DGIs kurser, hvor de blandt andet får inspiration til nye lege og aktiviteter for børnene. Erfaringerne fra en daginstitution i Holbæk, som er blevet DGI-certificeret på eget initiativ, viser, at børn, der ikke syntes, det var sjovt at bevæge sig, har fået en anden glæde ved bevægelse.

11. Arbejdsgruppen anbefaler, at der udarbejdes et pilotprojekt, som kan teste mulighederne at øge institutioner og skolars fokus på bevægelse eksempelvis via DGI-certificering.

Skønnet ressourcetræk: Det anbefales at nedsætte en arbejdsgruppe, hvis formål er at indhente erfaringer fra andre kommuner samt gå i dialog med DGI om mulighederne for certificering af én testinstitution. Dette formodes at kunne etableres inden for de eksisterende rammer.

Tidshorisont: Indsatsen kan implementeres inden udgangen af 2. halvår af 2012.

Flere idrætstimer i folkeskolen

² Cykel-”bus”-ordningen eksisterer i bl.a. Furesø Kommune og indebærer at forældre eller ældre elever samler de yngre elever op på aftalte ”holdepladser” og følger dem i skole i samlet flok.

I Svendborg kommune har 0.-6. klasse på syv af kommunens folkeskoler 6 lektioners idræt om ugen som del af verdens største idrætsskoleprojekt. Projektet har til formål at undersøge effekten af de flere idrætstimer på livsstilssygdomme, rygproblemer og idrætsskader hos børn. Foreløbige resultater fra projektet viser, at de flere idrætstimer har medført øget selvværd, bedre kammeratskab og trivsel samt forbedret indlæringssevne hos børnene.

12. Arbejdsgruppen anbefaler, at antallet af idrætstimer hæves i folkeskolen.

Skønnet ressourcetræk: Én ekstra lektion hver uge koster ca. 20.000 kr. pr. klasse pr. år. En model hvor tre klasser på en testskole modtager to ekstra idrætslektioner hver uge vil medføre en ekstra-udgift på 120.000 kr. årligt. Med udgangspunkt i de foreløbige resultater fra Svendborg projektet er en indsats med seks idrætstimer pr. uge pr. klasse forholdsvis ressourcetung.

Tidshorisont: Indsatsen kan implementeres inden udgangen af 2. halvår af 2013.

FOKUSOMRÅDE 3:

Forebyggelse af brug af rusmidler samt tidlig rusmiddeldebut blandt børn og unge

Der er en tæt sammenhæng mellem målsætning 3 og 4, som begge vedrører rusmidler³, da der er flere fællesnævnerne i forebyggelse af brug alkohol og tobak over for børn og unge:

1. Forebyggende indsatser skal gå på tværs af de miljøer, som børn og unge færdes i.
2. Der er sammenfald mellem brug af alkohol, tobak og andre stoffer hos børn og unge.
3. De bedste "forebyggere" er de voksne, som har daglig kontakt med børn og unge og skal derfor være deres rolle bevidst.

Nedenstående anbefalinger skal læses i lyset af Sundhedsstyrelsens anbefalinger:

- Børn og unge under 16 år skal ikke drikke alkohol.
- Unge under 18 år skal drikke mindst muligt og stoppe før 5 genstande ved én lejlighed.

3. målsætning:

Lyngby-Taarbæk Kommune vil hæve alderen for alkoholdebut

- Mindre end 8 pct. af eleverne i 9. klasse ryger dagligt eller mindst én gang om ugen.¹

1: I skoleåret 2009/2010 røg 11 pct. (n=57) af eleverne i 9. klasserne dagligt eller mindst én gang om ugen. (Kilde: Udskolingsundersøgelsen, 9. klasser, 2009/2010, total antal i undersøgelsen = 521 elever)

4. målsætning:

Lyngby-Taarbæk Kommune vil reducere andelen af daglige rygere i 9. klasse

- Mere end 30 pct. af eleverne i 9. klasse har aldrig nogensinde været fulde.¹

1: I skoleåret 2009/2010 havde 24 pct. (n=124) af eleverne i 9. klasserne aldrig nogensinde været fulde. (Kilde: Udskolingsundersøgelsen, 9. klasser, 2009/2010, total antal i undersøgelsen = 518 elever)

Nedenfor præsenteres forvaltningens bud på konkrete indsatser med henblik på at indfri ovenstående målsætninger. De anbefalede indsatser er markeret med understreget skrift.

Fælles rusmiddelpolitik

Der findes ikke en overordnet fælles rusmiddelpolitik (alkohol, tobak og andre stoffer) for børn og unge på kommunens skoler, klubber og uddannelsesinstitutioner⁴. De fleste skoler, klubber og institutioner har egne politikker/retningslinjer.

Med udgangspunkt i erfaringer fra andre kommuner, mener arbejdsgruppen, at en fælles rusmiddelpolitik, som beskriver kommunens generelle holdninger, er et godt udgangspunkt for udarbejdelse af lokale strategier for det forebyggende arbejde samt for involveringen af forældre.

³ I Sundhedsstrategien for Lyngby-Taarbæk Kommune defineres rusmidler som alkohol, tobak og andre vanedannende stoffer

⁴ Der findes en rygepolitik i kommunen, som vedrører alle ansatte. Der må ikke ryges indendørs på de kommunale arbejdspladser. På børneinstitutioner, skoler og lignende gælder forbuddet både for børn og unge, lærere, pædagoger, forældre m.fl. Ligeledes findes der en overordnet alkoholpolitik i kommunens personalepolitik. Denne vedrører dog alene kommunens ansatte.

13. Arbejdsgruppen anbefaler, at der udarbejdes en fælles overordnet kommunal rusmiddelpolitik, som fastsætter kommunens holdninger til børn og unges brug af rusmidler

Skønnet ressourcetræk: Udarbejdelse af en overordnet rusmiddel/alkoholpolitik blev påbegyndt på baggrund af et opdrag fra Kultur- og Fritidsudvalget. Det formodes at indsatsen kan udmøntes inden for de eksisterende rammer i hhv. Børne- og Fritidsforvaltningen og Social- og Sundhedsforvaltningen.

Tidshorisont: Indsatsen kan implementeres inden udgangen af 2. halvår af 2012.

Inddragelse af forældre

Arbejdsgruppen fremhæver forældrene, som de vigtigste aktører i forhold til at hæve alderen for alkoholdebut og reducere antallet af unge rygere. Forældrene skal inddrages tidligt inden risikofærdien finder sted hos de unge, så forældrene fremstår enige mht. rammer og regler. Dette kan imødekommes ved at etablere forældre-netværk eller udnytte eksisterende netværk (kontaktbestyrelser) eller ved at afholde obligatorisk rusmiddelseminar for alle forældre på 6. eller 7. klassetrin.

14. Arbejdsgruppen anbefaler, at der afholdes debatmøde med fokus på alkoholdebut og normer og holdninger til rusmidler for forældre på 6. eller 7. klassetrin.

Skønnet ressourcetræk: Det skønnes, at der er begrænsede udgifter forbundet med afholdelse af debatmøde med forældre med fokus på rusmidler.

Tidshorisont: Indsatsen kan implementeres inden udgangen af 1. halvår af 2012.

Vejledende SSP-læseplaner

Der er i kommunen ingen krav til antal årlige timer til forebyggelse af rusmidler over for børn og unge, samt krav om at skoler og klubber skal have en rusmiddel- og/eller alkoholpolitik. Praksis på skolerne er derfor forskellig men påbegyndes generelt på 7. klassetrin.

I SSP regi er der igangsat et projekt om vejledende læseplaner vedr. undervisning i de vigtigste kriminalitets- og misbrugsforebyggende emner. Projektet indgår i SSP-handlingsplanen, der blev politisk godkendt i august 2010 med forventet implementering i 2012-2013.

Andre kommuner har gode erfaringer med læseplaner og idékataloger for forebyggelse og kriminalpræventiv undervisning i folkeskolen, samt angivelse af ressourcepersoner, som lærere kan kontakte for hjælp til materialer, undervisning eller involvering af forældre etc.

15. Arbejdsgruppen anbefaler, at vejledende læseplaner om kriminalitets- og misbrugsforebyggende emner integreres i undervisningen på 6./7./8. eller 9. klassetrin.

Skønnet ressourcetræk: Udarbejdelsen af de vejledende SSP-læseplaner er påbegyndt, og det formodes således på denne baggrund, at indsatsen kan udmøntes inden for de eksisterende rammer.

Tidshorisont: Indsatsen kan implementeres inden udgangen af 1. halvår af 2012.

Rygestoptilbud til unge under 18 år

Bekæmpelse af rygning blandt unge er et indsatsområde i regeringsgrundlaget fra 2011. Unge under 18 år, som ønsker hjælp til rygestop tabes på nuværende tidspunkt mellem Sundhedstjenesten målrettet børn under 18 år og Sundhedscentrets tilbud om gratis rygestop til voksne over 18 år. Arbejdsgruppen peger på et akut behov for etablering af rygestopkurser målrettet unge mennesker og foreslår, at de unge selv skal kunne henvende sig til sundhedsplejersken/skolelægen med ønsket om hjælp til rygestop.

Det kan undersøges, hvorvidt rygestopkurser målrettet unge mennesker kan udbydes i samarbejde med ungdomsskolen, ungdomsuddannelser mv.

16. Arbejdsgruppen anbefaler, at etableres rygestopkurser målrettet unge under 18 år.

Skønnet ressourcetræk: Det estimeres, at gennemførelse af ét rygestopkursus for ca. 12 unge over seks uger inkl. opfølgning kan gennemføres for ca. 10.000 kr. Prisen vil dog afhænge af, hvorvidt der er behov for at købe ydelsen eksternt eller om den kan varetages af Sundhedscentrets nuværende rygestopinstruktør.

Tidshorisont: Indsatsen kan implementeres inden udgangen af 1. halvår af 2012.

Dialogspil med Sundhedstjenesten

Der er evidens for brug af dialog og interaktion i det forebyggende arbejde. Arbejdsgruppen peger på handlekompetence, normalitetsopfattelse og sociale overdrivelser, som tre essentielle elementer i rusmiddelforebyggelse, som skal integreres i bearbejdelse af sociale normer og holdninger.

Sundhedstjenesten vil som noget nyt afprøve et koncept, hvor de på 8. klassetrin gennemfører et dialogspil om de unges holdninger, grænser, normer samt personlige og sociale kompetencer. Spillets formål er at ruste børn og unge til at tage aktivt stilling til rusmidlerne, når de introduceres for dem i deres miljø, samt klæde dem på til at forstå, hvordan brug af rusmidler er påvirket af sociale roller, gruppedynamik mv.

17. Arbejdsgruppen anbefaler, at værktøjer som dialogspil afprøves og evalueres i forhold til udvikling af handlekompetence og holdningsbearbejdelse vedr. alkohol og rygning.

Skønnet ressourcetræk: Udmøntning af det nye koncept er allerede igangsat. Udgifterne i forbindelse hermed formodes at kunne holdes inden for de eksisterende rammer.

Tidshorisont: Indsatsen kan implementeres inden udgangen af 1. halvår af 2012.

Ung til Ung dialog

Ung-til-ung/Ung-til-ung er en dialogbaseret form for undervisning, hvor unge går i dialog med andre unge om forskellige emner. Hensigten er, at dialogen skal præges af ligeværdighed, åbenhed, erfaringsudveksling uden løftede pegefingre. Evalueringer af konceptet peger på, at denne form for undervisning om rusmidler vækker mere troværdighed hos de unge.

18. Arbejdsgruppen anbefaler, at ung-til-ung metoden afprøves og evalueres i forhold til udvikling af handlekompetence og holdningsbearbejdelse vedr. alkohol og rygning.

Skønnet ressourcetræk: En abonnementsaftale hos fx Ung Dialog, som omfatter mulighed for årlige besøg i 6.-10. kl. omhandlende rusmidler, festkultur og sikker sex samt mulighed for kurser til professionelle til reduceret pris. En årlig pris abonnement for 25 spor beløber sig på ca. 50.000 kr.

Tidshorisont: Indsatsen kan implementeres inden udgangen af 2. halvår af 2012.

Rollemodeller/ambassadørkorps på Ungdomsuddannelser

Ungdomsuddannelserne har kontakt til netop den aldersgruppe, hvor forbrug af alkohol og andre rusmidler topper. Arbejdsgruppen understreger, at man som på ungdomsuddannelserne bør skabe mulighed for at rejse problematikker eksempelvis vedr. alkohol samt kunne henvise de unge til nøglepersoner, som kan tage hånd om problematikken i dialog med forældre. Rusmiddelforebyggelse på ungdomsuddannelserne skal tilrettelægges efter, at uddannelsesinstitutioner er forskellige.

19. Arbejdsgruppen anbefaler, at kommunen går i dialog med ungdomsuddannelserne vedr. alkoholforebyggelse og evt. udarbejdelse af alkohol/rusmiddelpolitik.

Skønnet ressourcetræk: Det skønnes, at indsatsen kan implementeres inden for de eksisterende rammer.

Oplæg til rusmiddelpolitik i foreninger

Børn og unge opbygger også netværk og sociale relationer i fritids- og foreningslivet. Klubber, ungdomsskoler og foreninger er derfor vigtige medspillere i forhold til at indfri målsætningen.

I nogle kommuner har idrætsforeninger implementeret en rusmiddelpolitik. DGI har udarbejdet materiale i forhold til tilgangen til alkohol i idrætsforeninger. Områdemøder mellem skoler, klubber, idrætsforeninger, boligforeninger kan være oplagte fora til drøftelser af eventuelle fælles initiativer i alkoholforebyggelsen.

20. Arbejdsgruppen anbefaler, at kommunen går i dialog med idrætsforeninger og øvrige børne- og ungdomsforeninger vedr. alkoholforebyggelse og evt. udarbejdelse af alkohol/rusmiddelpolitik.

Skønnet ressourcetræk: Det formodes at en fælles rusmiddelpolitik, som det jf. indsats 13 anbefales at uarbejde kan inspirere til formulering af rusmiddelpolitikker i samarbejde med foreningerne. Der skønnes derfor kun at være begrænsede udgifter forbundet med indsatsen.

Festkultur og alkoholindtagelse

Unge festmiljø er sammensat af diskoteker, halfester, lukkede private fester og festkulturen på ungdomsuddannelser. Unge fester på tværs af klasser og skoler, og det er derfor vigtigt, at der også tages aktivt stilling til alkoholkultur i miljøer uden for skolen i dialog med forældrene. I nogle kommuner har man oprettet bevillingsforeninger bestående af restauratører, politi og forældre, som indgår i et formaliseret samarbejde, hvilket bidrager til kvalificeret dialog mellem aktørerne i de unges festmiljø.

Livsstilsundersøgelsen blandt elever fra 7.-9. klasse på nogle af kommunens skoler viser en sammenhæng mellem deltagelse i fest og indtagelse af alkohol. På baggrund heraf kunne der være mulighed for at intensivere alkoholforebyggelsen på de steder, hvor de unge går til fest, dvs. på kommunens klubber, herunder CLUB10, som er det kommunale festtilbud til unge.

21. Arbejdsgruppen anbefaler, at den forebyggende indsats vedr. alkohol styrkes i de miljøer, hvor unge fester i dialog med forældrene.

Skønnet ressourcetræk: Udgifterne vil afhænge af indsatsens konkrete omfang.

Øget synlighed af kommunale alkohol- og misbrugstilbud

Kommunen har i kraft af udarbejdelse af interne kvalitetsstandarder for alkohol- og stofbehandling styrket samarbejdet og koordinationen mellem Børne- og Fritidsforvaltningen og Social- og Sundhedsforvaltningen. Ydermere er der i forbindelse med oprettelse af eget tilbud et styrket fokus på børn og unge i misbrugsfamilier ved indskrivning af forældre i behandling. Fokus på familieperspektivet og den helhedsorienterede sagsbehandling er således styrket.

Arbejdsgruppen peger på, der er behov for at styrke udbredelsen og kendskabet til kommunens tilbud vedr. alkohol- og misbrugsbehandling internt på tværs af forvaltninger og afdelinger, samt i forhold til eksterne samarbejdspartnere. Det skal være nemt og overskueligt for borgeren, at finde ud af, hvor det er muligt at få hjælp. Herudover anbefales det, at samle de eksisterende tilbud, således fælles formidling og annoncering kan udnyttes bedre.

22. Arbejdsgruppen anbefaler, at den forebyggende indsats vedr. alkohol styrkes i de miljøer, hvor unge fester.

Skønnet ressourcetræk: Det skønnes, at indsatsen kan implementeres inden for de eksisterende rammer, idet aktiviteten primært omhandler øget koordination og vidensdeling mellem medarbejdere på tværs af afdelinger og forvaltninger.

Åben anonym rådgivning

I nogle kommuner har man oprettet åbne anonyme rådgivningslinier, hvor forældre og unge kan henvende sig med gratis med spørgsmål om forskellige emner, herunder misbrug i familien mv. Erfaringerne peger på, at en åben anonym rådgivning letter indgangen til kommunen og virker som en ventil for mange unge, som går alene med spørgsmål og bekymringer.

Arbejdsgruppen peger, at mulighederne for åben anonym borgerrådgivning kan afklares i forbindelse med etablering af kommunens eget misbrugstilbud.

23. Arbejdsgruppen anbefaler, at man undersøger mulighederne for at etablere åben anonym rådgivning nærmere.

Skønnet ressourcetræk: Indsatsen forudsætter bemanning af en rådgivningslinie eventuelt uden for kommunens ordinære åbningstid. Den åbne anonyme rådgivning skal varetages af faguddannet personale, som kender til kommunens forskellige tilbud.

FOKUSOMRÅDE 4:

Koordineret og systematiseret samarbejde om sundhedsfremmende potentialer

Styregruppen lægger op til, at der sættes fokus på en række fundamentalskabende aktiviteter i forbindelse med sundhedsstrategiens udmøntning. Hensigten er at understøtte strategiens udmøntning via styrket synliggørelse af kommunale indsatser, som fremmer og integrerer sundhedshensyn.

Intern synlighed – styrket koordinering og internt tværgående samarbejde

Projekter, som integrerer sundhed og går på tværs af afdelinger og forvaltninger, skal være mere synlige internt i organisationen. Sundhedsstyrelsens nyeste anbefalinger lyder, at sundhedshensyn skal integreres i den øvrige drift, således at sundhed ikke alene bliver et mål i sig selv, men også et middel til at løse opgaver på andre driftsområder.

De lægges således op til, at ledere og medarbejdere på tværs af forvaltninger inviterer sundhedspersonale med i opstarten af nye projekter, hvor det er relevant at integrere sundhedshensynet, samt at sundhedspersonale er opsøgende i forhold til at opdyrke nye samarbejdsfelter.

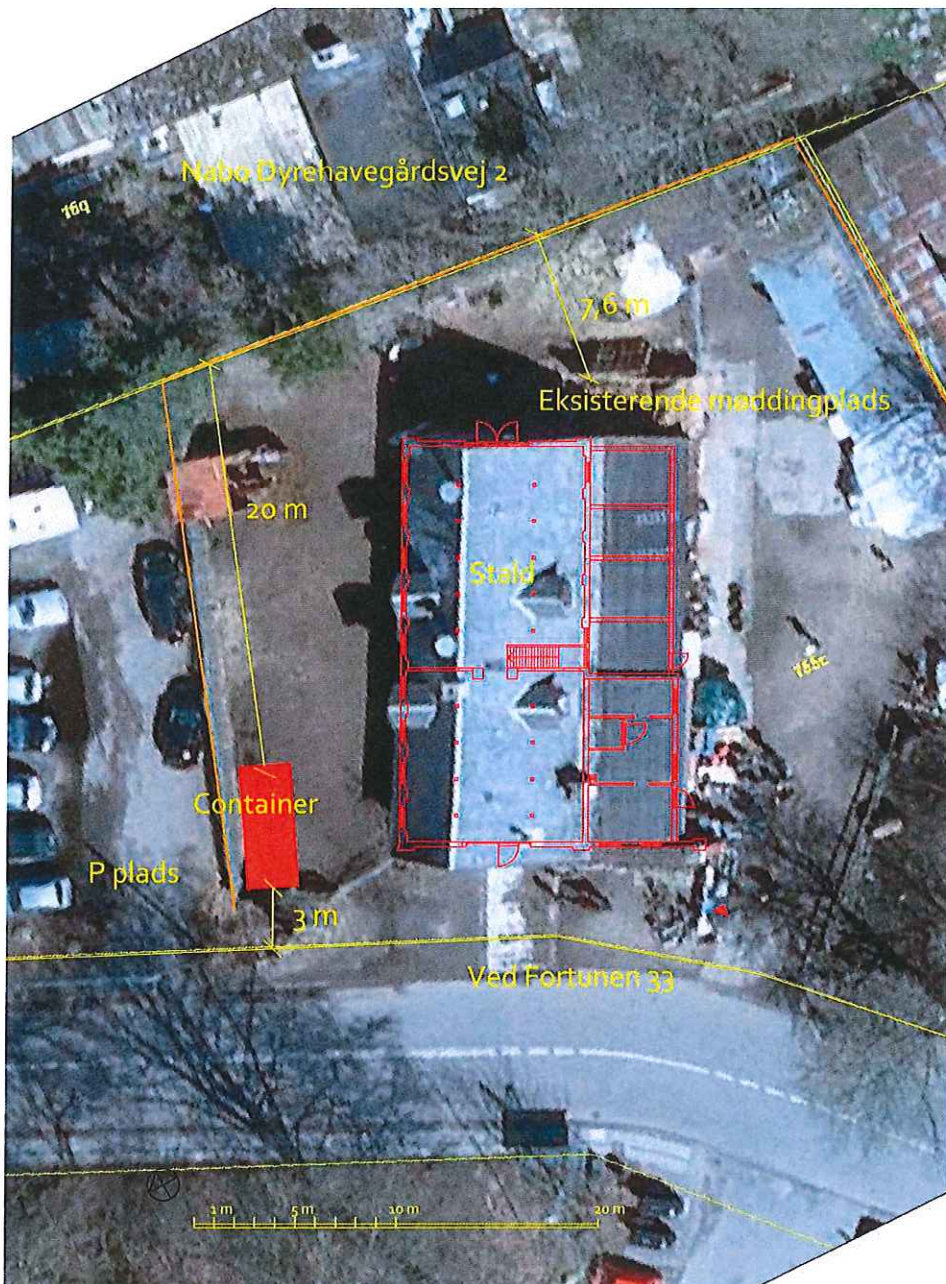
Ekstern synlighed - strategisk anvendelse af presseomtale

I forhold til at synliggøre kommunens øgede fokus på sundhed og forebyggelse er det nødvendigt med styrket koordination af, ”hvornår hvad kommunikeres ud til hvem”. Forvaltningernes kommunikationsmedarbejdere/pressemedarbejdere kan med fordel inddrages i højere grad i forhold til at synliggøre kommunens arbejde og indsatser for øget sundhed.

Dokumentation af indsatser

Det er nødvendigt, at dokumentation og registrering af de konkrete indsatser prioriteres i forbindelse med sundhedsstrategiens udmøntning. Systematisk dokumentation er en forudsætning for brugbar evaluering af sundhedsindsatser, som ligger til grund for fremtidig allokeringen af ressourcer.

Ditte Marie Bruun



Containerens placering på ejendommen.

Landbrugets Byggeblade

Bygninger • Teknik • Miljø

Udenomsfaciliteter

Møddingpladser, container

Container til opsamling af fast gødning fra heste, mink m.v.

Arkivnr.	103.06-08
Udgivet	August 1991
Revideret	05.01.2004
Side	1 af 2

Dette byggeblad angiver minimumskrav til, hvorledes en container til opsamling af fast gødning fra heste, mink mv. skal udføres, placeres og overdækkes, hvis bestemmelserne i §10-13, vedr. oplagring af fast gødning i Miljøministeriet, Skov- og Naturstyrelsens bekendtgørelse nr. 604 af 15. juli 2002, "Bekendtgørelse om erhvervsmæssigt dyrehold, husdyrgødning, ensilage m.v.", kan fraviges.

Fabrikanten/leverandøren af containeren står inde for, at miljølovgivningen vedr. tæthed, styrke og bestandighed overholdes.

Container - beskrivelse

Konstruktion

Containeren udføres som en selv bærende konstruktion i min. 3 mm plade af konstruktionsstål, min. stål kvalitet S275 i henhold DS/EN 10113.

Sider

Siderne kan udføres som profilerede stålplader, hvor de tre sider er fuldsvejste i bunden. Bagklappen kan udføres som sidehængt eller tophængt.

Lukkemekanisme

Bagklappen skal fremstilles med en kraftig gummipakning, så den er væsketæt.

Overfladebehandling

Containeren skal både ud- og indvendigt sandblæses, grundes og topcoates i henhold til korrosionsklasse 3.

Overdækning

Containeren skal være overdækket. Overdækningen kan bestå af en selv bærende og letaftagelig rørkonstruktion for bæring af presenningen. Presenning og stativ skal dimensioneres for snelast eller nyttelasten af en person i henhold til DS 410.

Overdækningen skal være let at fjerne, hver gang der skal fyldes gødning i containeren, samt let at montere og tildække igen.

Placering

Containeren bør placeres på en betonplads, f.eks. 150 mm armeret beton 35 MPa, aggressiv miljøklasse eller tilsvarende stabilt underlag.

Containerpladsen udføres således, at den kan modstå påvirkningerne fra køretøj og redskaber ved fyldning og tømning samt fra den oplagrede gødning. Se eventuelt Landbrugets Byggeblade nr. 103.06-05 og 103.06-06 vedrørende møddingspladser.

Henvisninger

- [Miljøministeriet, Skov- og Naturstyrelsen; Bekendtgørelse nr. 604 af 15. juli 2002](#)
 - Bekendtgørelse om erhvervsmæssigt dyrehold, husdyrgødning, ensilage mv.
- [Landbrugets Byggeblade fra Dansk Landbrugsrådgivning, Landscentret, Byggeri og Teknik](#)
 - Landbrugets Byggeblad nr. 103.06-05; Møddingsplads med afgrænsningsmur
 - Landbrugets Byggeblad nr. 103.06-06; Møddingsplads med 2 m bred randzone.



Dato: 30. november 2011

Ref.: EKA

J.-nr.: 20111130119

Miljøministeriet
Naturstyrelsen
Hovedstaden
Dyrehaven 6
2930 Klampenborg

Teknik- og Miljøudvalget den 17-01-2012
Bilag 5.3

Att.: Ida Marianne Grundahl
idagr@nst.dk

Dispensation til etablering af nyt gødningsopbevaringsanlæg, Fortunens Ponycenter, Ved Fortunen 33, 2800 Kgs. Lyngby (matr. 155c, Kgs. Lyngby By, Kgs. Lyngby)

Naturstyrelsen har i brev af 4. november 2011 søgt om dispensation til etablering af nyt gødningsopbevaringsanlæg.

Baggrund

Ved kommunens sidste tilsyn i 2009 blev det oplyst, at der på Fortunens ponycenter er 20 heste á 250-300kg, 12 heste á 300-500kg og 5 heste á 500-700kg. Dette svarer til 11DE (dyreenheder). Ejendommen er beliggende i byzone.

Den nuværende mødding ligger under 8 meter fra naboskel og har givet anledning til lugtklager fra nærmest nabo. Naturstyrelsen ønsker at etablere et midlertidigt nyt opbevaringsanlæg til gødning længere væk fra nabo. Naturstyrelsen har på længere sigt planer om en større ombygning af staldanlæg m.m.

Ansøgning

Naturstyrelsen ansøger om midlertidigt at opstille en container til opbevaring af gødning. Placering af container fremgår af vedlagte tegning (bilag 1), hvor placering af den nuværende mødding også er angivet. Det oplyses, at containeren overdækkes med presenning.

Lovgivning

Dyreholdet er større end 3 DE og er derfor omfattet af husdyrloven¹. Ifølge §6 i husdyrloven må gødningsopbevaringsanlæg ikke etableres i byzone. Kommunen kan dog dispensere fra dette til rideskoler og hestepensioner, jævnfør §9, stk 1.

¹ Lov om miljøgodkendelse m.v. af husdyrbrug, lovbekendtgørelse nr. 1486 af 4. december 2009

Teknisk Forvaltning

Rådhuset
Lyngby Torv 17
2800 Kgs. Lyngby

Tlf. 45 97 30 00
Fax. 45 97 30 01

eka@ltk.dk
www.ltk.dk

Desuden gælder følgende afstandskrav for opbevaringsanlæg, jævnfør § 8:

1. 25 m til ikke almene vandforsyningsanlæg.
2. 50 m til almene vandforsyningsanlæg.
3. 15 m til vandløb (herunder dræn) og søer.
4. 15 m til offentlig vej og privat fællesvej.
5. 25 m til levnedsmiddelvirksomhed.
6. 15m til beboelse på samme ejendom.
7. 30 m til naboskel.

Kommunen kan ligeledes dispensere fra disse afstandskrav, jævnfør §9, stk. 3.

Opbevaring af husdyrgødning reguleres desuden af husdyrbekendtgørelsen.²

Kommunens vurdering

Den ønskede placering kan ikke overholde afstandskravet på 30 m til naboskel samt afstandskravet på 15 m til offentlig vej og privat fællesvej. Øvrige afstandskrav overholdes.

Kommunen vurderer, at lugtgenerne hos nærmeste nabo nedsættes væsentlig ved at nedlægge den nuværende mødding og opstille en container til gødningsoptagelse 20 meter til naboskel. Det er ikke muligt at placere containeren længere væk fra naboskel på grund af ejendommens størrelse. Placeringen medfører, at afstanden fra container til vej kun bliver 3 meter. Dette accepteres, da kommunen vægter afstanden til naboskel højere end afstanden til vej.

Ifølge §8 i husdyrbekendtgørelsen skal container til opbevaring af fast gødning placeres på et befæstet areal med afløb til en møddingesaftbeholder.

Dette kan dog fraviges såfremt landbrugets byggeblad, arkivnr. 103.06-08, "Container til opsamling af fast gødning fra heste, mink m.v." (bilag 2) følges. I byggebladet er der ikke angivet status for afløbsvandet. Det er derfor op til kommunen at vurdere, hvilke krav der skal stilles, jævnfør "Fortolknings-spørgsmål vedrørende husdyrgødningsbekendtgørelse" fra Skov- og Naturstyrelsen.

Kommunen vurderer, at der er tale om en forholdsvis beskeden mængde gødning fra heste ca. 11 DE, og at eventuel møddingesaft opsuges af den halm, som kommer i containeren sammen med gødningen. Kommunen stiller derfor ikke krav om opsamling af afløbsvandet.

Udvalgsbehandling

Udkast til dispensationen har været forelagt Lyngby-Taarbæk Kommunes Teknik- og Miljøudvalg på deres møde d. xx. xxxx 20xx, hvor udvalget

Nabohøring

² Bekendtgørelse om husdyrbrug og erhvervsmæssigt dyrehold, husdyrgødning, ensilage m.v. nr. 1695 af 19. december 2006

Udkast til dispensationen har været til høring fra den 30. november 2011 til den 21. december 2011 hos nærmeste nabo (matr. 16q) samt ansøger (matr. nr. 155 c), som også ejer nabomatriklerne nr. 155a og 155b. Alle matrikler tilhører ejerlavet Kgs. Lyngby By, Kgs. Lyngby. Kommunen har modtaget følgende.....

Dispensation

Dispensationen meddeles efter § 9, stk. 1 (da det nye gødningsopbevaringsanlæg er beliggende i byzone) og stk. 3 (da afstandskravene til naboskel og vej ikke kan overholdes) i husdyrloven.

Dispensationen meddeles på følgende vilkår:

1. Containeren placeres som angivet i ansøgningen.
2. Containeren skal opfylde kravene i Landbrugets byggeblad arkivnr. 103.06-08 (Container til opbevaring af fast gødning fra heste, mink m.v.).
3. Den eksisterende mødding nedlægges.

Klagevejledning

Dispensationen kan påklages til Natur- og Miljøklagenævnet af afgørelsens adressat og af enhver, der har en individuel, væsentlig interesse i sagens udfald samt af visse offentlige institutioner og interesseorganisationer.

Klagefristen er 4 uger fra dags dato. Eventuel klage skal være skriftlig og stiles til Natur- og Miljøklagenævnet. Kommunen vil videresende klagen til Natur- og Miljøklagenævnet bilagt sagens akter. Ansøgeren vil modtage besked, hvis godkendelsen påklages, og eller når klagefristen er udløbet.

Deres klage bedes sendt til Lyngby-Taarbæk Kommune, Natur og Miljø, Lyngby Torv 17, 2800 Kgs. Lyngby, så vidt muligt elektronisk på mailadressen: miljo-vej@ltk.dk således at den er kommunen i hænde senest onsdag den 21. december 2011 kl. 15.00.

Det er en betingelse for Natur- og Miljøklagenævnets behandling af Deres klage, at De indbetaler et gebyr til Natur- og Miljøklagenævnet. Klagegebyret er fastsat til 500 kr. for privatpersoner og 3.000 kr. for alle andre klagere, herunder virksomheder, organisationer og offentlige myndigheder.

De modtager en opkrævning på gebyret fra Natur- og Miljøklagenævnet, når nævnet har modtaget klagen fra Lyngby-Taarbæk Kommune. De skal benytte denne opkrævning ved indbetaling af gebyret. Natur- og Miljøklagenævnet modtager ikke check eller kontanter. Natur- og Miljøklagenævnet påbegynder behandlingen af klagen, når gebyret er modtaget. Betales gebyret ikke på den anviste måde og inden for den fastsatte frist på 14 dage, afvises klagen fra behandling. Vejledning om gebyrordningen kan findes på Natur- og Miljøklagenævnets hjemmeside.

Gebyret tilbagebetales, hvis

- 1) klagesagen fører til, at den påklagede afgørelse ændres eller ophæves,
- 2) klageren får helt eller delvis medhold i klagen, eller

3) klagen afvises som følge af overskredet klagefrist, manglende klageberettigelse eller fordi klagen ikke er omfattet af Natur- og Miljøklagenævnets kompetence.

Det bemærkes, at hvis den eneste ændring af den påklagede afgørelse er forlængelse af frist for efterkommelse af afgørelse som følge af den tid, der er medgået til at behandle sagen i klagenævnet, tilbagebetales gebyret dog ikke.

Denne afgørelse kan indbringes for domstolene, jf. § 90 i husdyrloven, inden 6 måneder efter afgørelsen er meddelt eller, hvis afgørelsen er påklaget, 6 måneder efter den endelige afgørelse.

Yderligere oplysninger

Dispensationen bortfalder, såfremt den ikke er udnyttet inden 2 år fra dags dato.

Denne afgørelse dækker kun dispensation efter lov om miljøgodkendelse m.v. af husdyrbrug og ikke eventuelt andre tilladelser, som er nødvendige for projektet.

Venlig hilsen

Kim Dahlstrøm

Chef for Miljø & Vej

Elin Andersen

Miljømedarbejder

Bilag 1:

Containerens placering på ejendommen

Bilag 2:

Landbrugets byggeblade, Udenomsfaciliteter, container til opsamling af fast gødning fra heste, mink m.v., arkivnr. 103.06-08, august 1991, revideret 05.01.2004



Dato: 15.11.2011
Ref.: JET
J.-nr.: 20110110215

Naturstyrelsen Roskilde
Ny Østergade 7
4000 Roskilde
Ros@nst.dk

J.nr. NST -131-00025

Lyngby-Taarbæk Kommunes bemærkninger til VVM-redegørelse og kommuneplantillæg for projekt "Rent vand i Mølleåen"

Lyngby-Taarbæk Kommune har d. 16. september 2011 modtaget Naturstyrelsens VVM redegørelse og forslag til kommuneplantillæg for projekt "Rent vand i Mølleåen". Lyngby-Taarbæk Kommune har nedenstående bemærkninger.

Generelle bemærkninger til projektet

Miljøfremmede stoffer

Lyngby-Taarbæk Kommune anbefaler både i forhold til de økonomiske og miljømæssige aspekter i projektet, at der tilvejebringes sikkerhed for, at udledningen til Kalvemosen kan overholde miljøkvalitetskravene (jf. bekendtgørelse 1022) til de i redegørelsen nævnte tungmetaller og de miljøfremmede stoffer, hvor der mangler viden eller hvor analysedetektionsgrænsen er højere end miljøkvalitetskravene. Ligeledes anbefales det, at der er sikkerhed for, at det vil være økonomisk muligt at etablere evt. supplerende rensnitlag, hvis rensningen via MBR-anlægget ikke er tilstrækkelig.

Med hensyn til de 11 stoffer, hvor miljøkvalitetskravene ligger under detektionsgrænsen, og som pt. ikke kan detekteres, antages det, der fortsat vil arbejdes for at kunne detektere de pågældende stoffer. Hvis en forbedret analysemetode viser, at der er problemer med stofferne i forhold til miljøkvalitetskravene, antages desuden, at udledningen til Kalvemosen vil blive stoppet.

Overvågning

Overvågningsprogrammet, som efterfølgende skal etableres for at følge effekterne af projektet, bør udarbejdes i samarbejde med de berørte kommuner i projektet og også omfatte Lyngby Sø og Nedre Mølleå.

Effekter af projektet i Lyngby-Taarbæk Kommune

Belastning af sluser og bygværker

Der kan med fordel bedre redegøres for den øgede belastning en øget vandstrøm vil have på sluser og bygværker.

Teknisk Forvaltning

Rådhuset
2800 Kgs. Lyngby

Tlf. 45 97 30 00
Fax. 45 97 35 99

jet@ltk.dk
www.ltk.dk

Ændret slusepraksis

En ændring af slusepraksis vil uanset, at den nuværende minimumsvandstand i henhold til det eksisterende regulativ opretholdes, betyde, at Mølleåregulativet skal revideres. Flere andre forhold gør, at Lyngby-Taarbæk Kommune har iværksat nogle af forarbejderne til en endelig regulativrevision. Denne revision vil derfor skulle omfatte eventuelle ændringer i slusepraksis og vandføring mv. som følge af gennemførelsen af projektet.

Påvirkning af søerne og Nedre Mølleå

Det fremgår ikke helt klart, hvorvidt det forudsættes, at det igangværende iltningsprojekt i Furesø fremover fortsættes?

De natur- og miljømæssige fordele for Lyngby Sø og Nedre Mølleå kan med fordel blive tydeliggjort.

Venlig hilsen



Kim Dahlstrøm

Afdelingschef, Miljø & Vej



Jette Skov

Sagsbehandler, Miljø & vej