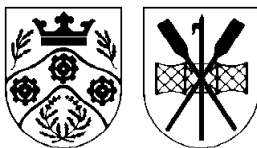


LYNGBY-TAARBÆK KOMMUNE



Kultur- og Fritidsudvalget

Protokol

Onsdag den 17. november 2010 kl. 08:30
afholdt Kultur- og Fritidsudvalget møde i Udvalgsværelse 1/Rådhus.

Medlemmerne var til stede

Endvidere deltog:

Vicekommunaldirektør Birger Kjer Hansen, Børne- og
Fritidsdirektør Ulla Agerskov, Fritids- og Idrætschef
Flemming Juhl Knudsen, Bibliotekschef Susanne
Rømeling, Kultur- og Udviklingschef Birgit Sørensen og
Kontorchef Vibeke Schneider

INDHOLDSFORTEGNELSE

Sag nr:		Side:
01	Kulturfonden. Ansøgning fra Ældre Sagen .	4
02	Kulturfonden. Lyt.Nu .	5
03	Kulturfonden 2011. Drøftelse af prioritering af Kulturfondens midler for 2011 .	7
04	Kulturfonden. Ansøgning fra Arkæologiklubben Flækken .	8
05	Kulturfonden. Kunstformidlingsprojekt .	9
06	Kulturaftale i Hovedstadsområdet. Samarbejdsaftale for 2011 .	11
07	Muligheder for decentral biblioteksbetjening i Lyngby-Taarbæk Kommune .	12
08	Biblioteksbussen .	14
09	Partnerskab mellem DTU og Stadsbiblioteket .	15
10	Opfølgning på budgetaftalen for 2011-14, Kultur- og Fritidsudvalget .	17
11	Styringsdialog med de almene boligorganisationer .	19
12	Budget 2011-2014 .	23

13	Lederpris 2011 - prisoverrækkelsesarrangement amatørmusik-, idræts- og ungdomslederpris	25
	.	
14	Aftale med Templet for perioden 2011-2013	28
	.	
15	Fremtidig organisering af Klubområdet i Lyngby-Taarbæk Kommune	29
	.	
16	MEDDELELSER november 2010 - Kultur- og Fritidsudvalget	35
	.	
17	Kulturfonden. Projekt Öresunds gudinna	36
	.	

Kulturfonden. Ansøgning fra Ældre Sagen

.

Indstilling

Forvaltningen foreslår, at sagen drøftes.

Sagsfremstilling

Ældre Sagens kor i Lyngby-Taarbæk Kommune har i samarbejde med Ældre Sagens kor i Brøndby og Herlev et årligt korttræf. I 2011 er det Lyngby-Taarbæk der er vært og det er planlagt at det afholdes i Kulturhuset d. 14. april 2011.

Der søges om tilskud til dækning af udgifterne og fremlægges et samlet budget på 10.500 kr. inkl. leje af Kuhlausalen.

Beslutningskompetence

Kultur- og Fritidsudvalget.

Kultur- og Fritidsudvalget den 17. november 2010:

Sagen udgik af dagsordenen.

Kulturfonden. Lyt.Nu

Indstilling

Forvaltningen foreslår at der bevilliges 10.000 kr. til Lyt.Nu-akademi.

Sagsfremstilling

Det musikalske projekt Lyt.Nu, for unge bands i Lyngby-Taarbæk og omegn startede i 2008 som en lille musikfestival for bands fra Lyngby-Taarbæk og omegn. Festivalen er en af de tre årlige festivals som Kulturhuset står for. Lyt.nu tilrettelægges og afvikles i samarbejde med det rytmiske spillested Templet.

Lyt.Nu 2010 har nu udviklet sig til at være et talentudviklingsprojekt, som består af Lyt.Nu -akademi med lyt.nu showcase, bandcoach og seminarer samt Lyt.nu musikfestival: en rytmisk festival i Lyngby Kulturhus med originalmusik for upcoming bands fra hele landet.

Lyt.nu – akademi er et talentudviklingsprojekt, der løber fra primo maj 2010 til primo december 2010.

Musikcoach, producer, foredragsholder m.m., Per Wium, er ansvarlig for tilrettelæggelse af Lyt.Nu akademiets seminarer og forestår endvidere coachforløb sammen med musiker og producer Henrik Marstal.

De deltagende er 3 udvalgte bands fra Lyt.Nu showcase: Le Clé, We Are Agents samt National Shut Up.

Til de udvalgte bands tilknyttes bandcoach: 4 sessioner á 4 timer.

De 3 seminarer hhv. d. 25.9, d.26.9 og den 27.11 indeholder workshops og oplæg om bla: markedsføring, sceneoptræden, branchekendskab, studieindspilning m.m. Seminarerne har karakter af masterclasses, dvs. de udvalgte bands deltager aktivt. Andre musik-interessererede inviteres til at deltage: F.eks bands, der var med på showcase, men endnu ikke parate til at komme med i akademiet, gymnasieelever med musik på højniveau m.fl.

Seminarerne foregår i Lyngby Kulturhus.

Lyt.Nu finansieres primært af Lyngby Kulturhus.

Lyt.Nu-akademi har desuden fået tilsagn om støtte fra Statens Kunstråd, pulje for musikalske vækstbede, på 50.000 kr.

Templet og Kulturhuset har i fællesskab søgt flere fonde og puljer i forventning til dækning af udgifterne til både seminarer samt festival. Der er desværre lige kommet sidste afslag, og den forventede finansiering har derfor ikke kunnet opnås. Derfor

ansøges Kulturfonden om støtte til det sidste seminar.

Der ansøges om 10.000 kr. til dækning af udgifter i forbindelse med seminar d. 27.11 2010.

Beløbet dækker 1/3 af de samlede budgetterede udgifter i forbindelse med seminarerne: Aflønning af oplægsholdere samt forplejning af deltagere og oplægsholdere (ca. 40 personer).

Ansøgning til Nordea Fonden, indeholdende en uddybende projektbeskrivelse, samlet budget for både Lyt.Nu festival samt Lyt.Nu-akademi vedlægges sagen.

Økonomiske konsekvenser

Der er i 2010 57.000 kr. tilbage i Kulturfonden.

Beslutningskompetence

Kultur- og Fritidsudvalget.

Kultur- og Fritidsudvalget den 17. november 2010:

Vedtoges at bevilge et tilskud på 10.000 kr.

Kulturfonden 2011. Drøftelse af prioritering af Kulturfondens midler for 2011

Indstilling

Det foreslås, at det drøftes, om særlige områder skal prioriteres i 2011

Sagsfremstilling

Ifølge vedtægterne for Kulturfonden drøfter Kultur- og Fritidsudvalget temaer og indsatsområder for det kommende år, når budgettet er vedtaget.

Der er i 2011 en ramme på 528.000 kr. som fordeles til kulturelle foreninger, kulturpris og midler som via Kulturfonden kan søges til kulturelle aktiviteter, indkøb af kunst og vedligeholdelse af kommunens kunstsamling.

Det disponible beløb til uddeling via Kulturfonden er i 2011 på 163.000 kr., men vil kunne blive ændret lidt, når den endelige udregning af foreningstilskuddene er foretaget.

Retningslinjerne for Kulturfonden blev senest gennemgået og justeret i marts 2010 i forbindelse med drøftelse af prioriteringer af fonden i 2010. Retningslinjerne er vedlagt som bilag.

Af tidligere prioriteringer kan nævnes: 2010: Kunstformidling for børn og 2009: Unicef, 2008.

Beslutningskompetence

Kultur- og Fritidsudvalget.

Kultur- og Fritidsudvalget den 17. november 2010:

Sagen blev udsat og genoptages i udvalgets møde i december mhp. at få et overblik over tidligere anvendelse af Kulturfondens midler.

Kulturfonden. Ansøgning fra Arkæologiklubben Flækken

.

Indstilling

Forvaltningen foreslår, at sagen drøftes.

Sagsfremstilling

Arkæologiklubben Flækken, som har lokaler på Frieboeshvile, udgav i 2007 pjecen ”Sten med skåltegn i det grønne område”, som beskriver oldtidens skålsten og de ruter man kan gå – eller cykle – når man vil se stenene. Pjecen blev dengang trykt i 2.000 eksemplarer, som næsten er brugt op og Flækken søger derfor om et tilskud til genoptryk.

Flækken har også sendt ansøgning til Friluftsrådet.

Økonomiske konsekvenser

Der er et samlet budget på 10.250 kr. for 3.000 stk. og Flækken søger om halvdelen af beløbet.

Der er i 2010 57.000 kr. tilbage i Kulturfonden.

Beslutningskompetence

Kultur- og Fritidsudvalget.

Kultur- og Fritidsudvalget den 17. november 2010:

Vedtoges at bevilge et tilskud på 5.125 kr.

Kulturfonden. Kunstformidlingsprojekt

Indstilling

Det foreslås, at der afsættes 30.000 kr. til udarbejdelse af en foranalyse i forbindelse med kunstscoleprojekt for børn. Beløbet anvendes til projektansættelse af 1 person i perioden 22.11 til 21.12.2010.

Sagsfremstilling

Ved Kultur- og Fritidsudvalgets behandling af Kulturfonden 2010, blev det besluttet at prioritere muligheden for at arbejde med en fremtidig billedskole.

Der har efterfølgende været holdt et møde med nogle af de personer i kommunen, der på forskellig måde er aktive og interesserede i kunst- og kulturformidling for børn og her var der bred tilslutning til at man arbejdede seriøst videre med kunstformidling for børn og en række forslag til forskellige måder man kunne realisere det på.

Muligheden for at forsøge med en slags kunstscole/kunstformidling for de 9 – 12 årige blev fremhævet, men også andre forslag var på bordet. Referat vedlagt.

For at komme videre med projektet ønskes igangsat en forundersøgelse/forprojektering, som skal undersøge de muligheder, der vil være for at etablere billedskole eller anden form for formidling af kunst i Lyngby-Taarbæk.

Forprojekteringen skal rumme flere scenarier hvor hver del skal indeholde forslag til lokalisering, økonomi, organisering, samarbejdspartnere og andre konkrete forhold, som er nødvendige for at realisere et projekt.

Tidsplan:

22.12 2010 forprojektering afleveres.

7.1 2011 det afleverede gennemgås og diskuteres med henblik på egentlig projektfornulering.

20.1 2011 projektforslag behandles i KFU

Økonomiske konsekvenser

Der er i 2010 57.000 kr. tilbage i Kulturfonden.

Beslutningskompetence

Kultur- og Fritidsudvalget.

Åbent punkt Kultur- og Fritidsudvalget den 17-11-2010, s.10

Kultur- og Fritidsforvaltningen den 17. november 2010:
Sagen udsattes, og midlerne søges overført til 2011.

Kulturaftale i Hovedstadsområdet. Samarbejdsaftale for 2011

Indstilling

Samarbejdsaftalen fremlægges til foreløbig orientering og drøftelse.

Sagsfremstilling

I 1999 vedtog Folketinget en aftale om kulturaftaler mellem stat, amter og kommuner og i 2007 blev loven justeret bl.a. i relation til den nye regionsstruktur.

I de første år er der indgået en række aftaler i regionerne udenfor hovedstadsområdet og i 2009 åbnede daværende kulturminister Carina Christensen mulighed for at man også i hovedstadsregionen kunne indgå kulturaftaler med kulturministeriet.

Muligheden har siden været drøftet, og der er nu udarbejdet et forslag om indgåelse af en etårig samarbejdsaftale om et forberedende arbejde i 2011, med en politisk styregruppe med repræsentanter for alle de deltagende kommuner og et sekretariat, som er placeret i Ballerup Kommune. Samarbejdsaftalen er vedlagt sagen.

Økonomiske konsekvenser

De deltagende kommuner skal i 2011 betale 30.000 kr.

Beslutningskompetence

Kultur- og Fritidsudvalget/Kommunalbestyrelsen for så vidt angår den endelige beslutning om at tilslutte sig aftalen.

Kultur- og Fritidsudvalget den 17. november 2010:

Sagen drøftedes. Udvalget besluttede, at Lyngby-Taarbæk Kommune ikke umiddelbart tilslutter sig samarbejdsaftalen i 2011, idet udvalget afventer KKR's principielle stillingtagen til sagen.

Muligheder for decentral biblioteksbetjening i Lyngby-Taarbæk Kommune

Indstilling

Børne- og Fritidsforvaltningen fremlægger forslag til kommissorium vedrørende undersøgelse og beskrivelse af mulige modeller for decentral biblioteksservice.

Sagsfremstilling

Baggrund

Siden lukningen af Virum Bibliotek i 1990 og overflytning af Lundtofte Bibliotek fra Eremitageparken til Medborgerhuset i Lundtofte i 1991 har der med jævne mellemrum været fokus på biblioteksbetjening af lokalområderne, og der foreligger flere redegørelser og analyser.

Driften af det decentrale bibliotekstilbud var i 2008 på 4,3 mio. kr.

Kommunalbestyrelsen besluttede at lukke bibliotekerne i Sorgenfri og Lundtofte med udgangen af 2008 og halvere bibliotekstilbuddet i Taarbæk - med en årlig driftsbesparelse på 3,3 mio. kr.. Den resterende 1 mio. kr. blev fastholdt til decentral biblioteksvirksomhed.

Den decentrale biblioteksservice varetages indtil videre af Biblioteksbusen og fællesbiblioteket på Taarbæk Skole, en årlig driftsudgift på henholdsvis 0,75 mio. kr. og 0,25 mio. kr.

Andre former for decentral biblioteksbetjening i Lyngby-Taarbæk, med særlig fokus på fællesskab med andre institutioner og funktioner i kommunen – herunder en eventuel samkøring med sundhedsbusen – ønskes undersøgt.

Forslag til kommissorium :

Børne- og Fritidsforvaltningens afdelinger for Bibliotek, Skole, Fritid & Idræt undersøger og beskriver mulige modeller for decentral biblioteksservice i fællesskab med skoler og/eller idrætsfaciliteter i Lyngby-Taarbæk Kommune.

I udarbejdelse af mulige modeller bør der især være opmærksomhed på lokalområderne i Virum, Lundtofte og Taarbæk, som ligger længst væk fra Lyngby bymidte og Stadsbiblioteket.

Estimering af etablerings- og driftsudgifter indgår i beskrivelse af modellerne, som forelægges til drøftelse i Kultur- og Fritidsudvalget i første halvdel af 2011.

Økonomiske konsekvenser

Økonomiske beregninger indgår i undersøgelse og beskrivelse af modellerne.

Beslutningskompetence

Kultur- og Fritidsudvalget

Kultur- og Fritidsudvalget den 17. november 2010:

Forslag til kommissorium godkendtes med en præcisering af, at der skal inddrages fællesskab med andre institutioner og funktioner i kommunen.

Biblioteksbussen

.

Indstilling

Børne- og Fritidsforvaltningen foreslår, at forsøget med biblioteksbussen forlænges, og at andre muligheder for den decentrale biblioteksbetjening samtidig undersøges nærmere.

Sagsfremstilling

Kultur- og Fritidsudvalget drøftede på mødet den 18. august 2010 erfaringerne med biblioteksbussen i forsøgsperioden. Udvalget så gerne, at forsøget med biblioteksbussen forlænges et år og i den forbindelse, at nye muligheder for den decentrale biblioteksbetjening vurderes nærmere – herunder en evt. samkøring med Sundhedsbussen.

Jf. sag 7 på dagsordenen med forslag til kommissorium vedrørende undersøgelse og beskrivelse af mulige modeller for decentral biblioteksservice.

Økonomiske konsekvenser

Der er ingen økonomiske ekstraudgifter forbundet med at forlænge forsøget, da driftsudgifterne til biblioteksbussen er uændrede ved Kommunalbestyrelsens vedtagelse af budget for 2011.

Beslutningskompetence

Kultur- og Fritidsudvalget

Kultur- og Fritidsudvalget den 17. november 2010:

Godkendtes som foreslået af forvaltningen.

Partnerskab mellem DTU og Stadsbiblioteket

.

Indstilling

Børne- og Fritidsforvaltningen forelægger partnerskab mellem Danmarks Tekniske Universitet og Stadsbiblioteket i Lyngby til orientering.

Sagsfremstilling

Initieret af at der er indgået aftale med DTU om at styrke Lyngby som vidensby er der etableret et partnerskab mellem DTU's afdeling VITIS (Viden til samfundet) og Stadsbiblioteket.

Det betyder, at DTU/VITIS får en fremskudt post på biblioteket i et særligt indrettet område, som bemannes med medarbejdere fra DTU i en stor del af bibliotekets åbningstid.

Indsatsområdet bliver at formidle viden til, og eventuelt samarbejde om innovation med, især små og mellemstore virksomheder og iværksættere.

Det er hensigten at seminarer, konferencer og udstillinger i bibliotekssalen og foyerområdet, bliver en del af aktiviteterne.

Biblioteket understøtter det nye initiativ med sine kompetencer indenfor formidling og informationssøgning, samt koordinering. I den forbindelse er der til ansøgningsfristen 1.11.2010 for projekter i 2011 sendt ansøgning til Udviklingspuljen for folkebiblioteker, Styrelsen for Bibliotek og Medier. Der ansøges om frikøb af en bibliotekar i et år.

Der forventes svar på ansøgningen medio januar 2011.

Der er planlagt en åbningsevent på Stadsbiblioteket den 24. november 2010 kl. 9 – 12 i forbindelse med et seminar, som finder sted på DTU om eftermiddagen.

Økonomiske konsekvenser

Afholdes indenfor driftsrammen.

Beslutningskompetence

Kultur- og Fritidsudvalget

Kultur- og Fritidsudvalget den 17. november 2010:

Taget til efterretning.

Opfølgning på budgetaftalen for 2011-14, Kultur- og Fritidsudvalget

Indstilling

Forvaltningen foreslår, at redegørelsen om den fremtidige opfølgning af Budgetaftalen 2011-14 tages til efterretning.

Sagsfremstilling

Budgetaftalen 2011-14 af 24. september 2010 blev vedtaget af kommunalbestyrelsen den 11. oktober 2010, og udmøntningen er sat i gang.

Til brug for opfølgningen af budgetaftalen har forvaltningen udarbejdet et styringsværktøj, der skal sikre, at der sker en systematisk opfølgning af alle budgetpunkter. Budgetpunkterne er opdelt i 2 kategorier – henholdsvis: Politisk eller administrativ.

De politiske punkter vil blive forelagt fagudvalgene efter de terminer, der er angivet i styringsarket.

De administrative punkter vil blive fulgt løbende af direktionen ved månedlige statusrapporter.

I styringsarket er der angivet en statuskolonne for de enkelte budgetpunkter. Der anvendes for indikation for fremdrift farverne i et trafiklys (grøn, gul og rød) samt kategorien "afsluttet". Et budgetpunkt er først afsluttet, når det konkrete projekt/tiltag er afsluttet og gevinsten/besparselsen er hentet hjem i økonomisystemet. De administrative punkter vil kun blive forelagt politisk, hvis der viser sig vanskeligheder med at opnå den besluttede besparelse, dvs. hvis projektet går i "rødt".

Den fremadrettede opfølgning i udvalget vil ske i form af en kvartalsvis statusrapport, der vil indeholde en oversigt over fremdriften i alle de politiske budgetpunkter samt en oversigt over de administrative budgetpunkter, der ikke når i mål.

Den foreløbige status på Kultur- og Fritidsudvalgets område er, at budgettilpasninger for 2011 forløber som planlagt, jf. tabel 1.

Tabel 1. Status på opfølgning på Budgetaftalen for Kultur- og Fritidsudvalget for 2011 (i mio.kr)

--	--	--	--

	Som planlagt	Næsten som planlagt	Ikke som planlagt
Aktivitetssområde FRITID	0,25	-	-
Aktivitetssområde IDRÆT	-0,30	-	-
Aktivitetssområde FOLKEOPLYSNING	-0,80	-	-
Aktivitetssområde BIBLIOTEK	-0,37		
Aktivitetssområde KULTUR	-2,75		
I alt	-3,97	-	-

Økonomiske konsekvenser

Ingen

Beslutningskompetence

Kultur- og Fritidsudvalget

Kultur- og Fritidsudvalget den 17. november 2010:

Taget til efterretning.

Bilag: Oversigt vedrørende opfølgning på Budgetaftalen 2011-14 fordelt på forvaltning og aktivitetsområde - Oktober 2010.

Styringsdialog med de almene boligorganisationer

Indstilling

Børne- og Fritidsforvaltningen indstiller, at

1) Kultur- og Fritidsudvalget anbefaler overfor Økonomiudvalget og Kommunalbestyrelsen, at forslaget til koncept for det nye dialogbaserede tilsyn med de almene boligorganisationer godkendes.

Sagsfremstilling

Med virkning fra 1. januar 2010 trådte der nye regler i kraft for tilsynet med de almene boligorganisationer - den såkaldte styringsreform. Reformens hensigt er, at det kommunale tilsyn ændres, så der bliver færre godkendelser og mindre detailstyring. Forvaltningen vurderer imidlertid, at det er usikkert, hvorvidt hensigten kan realiseres i praksis. Det skyldes primært, at det nye tilsyn reelt viderefører det hidtidige tilsyn, foruden at det forpligtiger kommunen til at holde møder med samtlige boligorganisationer i kommunen. Nærværende sag er fremlægges også i Børne- og Ungdomsudvalget og i Fritids- og Kulturudvalget.

Det nye, som styringsreformen indfører, er en styringsdialog, som skal sikre et tættere samarbejde mellem kommune og boligorganisationer. Samarbejdet skal resultere i, at der bliver skabt fælles målsætninger for boligorganisationerne, boligafdelingerne og beboerne på nedenstående områder:

- Boligområdets fysiske rammer - bygningernes og fællesarealerne drift og standard
- Beboersammensætningen - rammerne for udlejning, sociale indsatser og sideaktiviteter.
- Administration - lever den op til forventningerne om effektivitet og kvalitet.

Styringsdialogen skal finde sted på to niveauer: Ét fælles dialogmøde med alle boligorganisationerne i kommunen, hvor de politiske retningslinier for kommunens boligpolitik drøftes. Styringsdialogmøder med hver enkelt boligorganisation, hvor mål og rammer for den enkelte boligorganisation fastlægges. Forvaltningen har udarbejdet et notat og en skitse, som beskriver detaljerne for organiseringen af styringsdialogen i LTK. Notatet og skitsen er udsendt til udvalgets medlemmer. Jf. notatet lægger forvaltningen op til, at kommunen afholder tre typer af møder i form

af ét årligt udvalgsformandsmøde, ét årligt kontaktudvalgsmøde og ét årligt styringsdialogmøde med hver enkelt boligorganisation. Sidstnævnte møde skal holdes individuelt med hver enkelt boligorganisation.

Udvalgsformandsmødet

Hensigten med udvalgsformandsmødet er at holde gang i dialogen med boligorganisationerne og løbende følge op på nye udfordringer. Mødet afholdes hvert år i april/maj måned mellem borgmesteren, de relevante udvalgsformænd og boligorganisationernes bestyrelser og administration.

Kontaktudvalgsmødet

Lyngby-Taarbæk Kommune har gennem mange år haft et Kontaktudvalg bestående af politiske repræsentanter fra henholdsvis kommunen og boligorganisationerne. Hensigten er at fortsætte som hidtil dog med en tilrettet dagsorden, så den imødekommer kravene i den nye styringsreform. Møderne afholdes hvert år i september/oktober måned.

Styringsdialogmøderne

Styringsdialogmøderne er den nye type møder, som lovgivningen introducerer. På disse møder vil dagsordenen variere afhængig af hvilke problemstillinger boligorganisationerne og afdelingerne især står overfor. Det kan fx være bygningsmæssige udfordringer, udlejningsproblemer eller sociale problemer, som kræver en særlig indsats. Efter hvert styringsdialogmøde skal der udfærdiges et aftaledokument, hvoraf det fremgår hvilke aftaler, der blev indgået på mødet. Det er kommunens ansvar, at der udarbejdes et aftaledokument, og at det bliver offentliggjort på kommunens hjemmeside. Styringsdialogmøderne afholdes hvert år i oktober/november måned.

Administrative formøder til styringsdialogmøderne

For at sikre kvaliteten i styringsdialogmøder anbefaler forvaltningerne, at der afholdes administrative formøder mellem kommunens og boligorganisationernes administrationer. På de administrative formøder fastlægges dagsordenen for de kommende styringsdialogmøder.

Koordinationsgruppen

Det foreslås, at der nedsættes en koordinationsgruppe på tværs af forvaltningerne, som har følgende opgaver og ansvar:

At sikre sammenhængen mellem de forskellige møder mellem kommunen og boligorganisationerne.

At planlægge kontaktudvalgsmøderne og styringsdialogmøderne.

At sikre at der bliver fulgt op på møderne og aftaledokumenterne fra styringsdialogmøderne lægges på hjemmesiden.

Koordinationsgruppen består af en repræsentant fra hver forvaltning, som mødes to

gange om året

Årshjul

Januar: Borgmesteren og relevante udvalgsformænd holder møde med boligorganisationerne, hvor der drøftes status og nye udfordringer i boligorganisationerne.

April/maj: Kontaktudvalgsmødet afholdes, og der sættes politiske mål for de kommende år og kommes med input til budgetforhandlingerne i kommunen.

Oktober: Kommunens budget vedtages

Oktober: Boligorganisationerne fremsender dokumentationsmappen, som indeholder en styringsrapport for boligorganisationen. Styringsrapporten giver en status på boligorganisationen og afdelingerne og beskriver i tal og kommentarer de økonomiske og driftsmæssige forhold, udlejningssituationen, igangværende og planlagte moderniseringsprojekter og boligsociale forhold. Endvidere skal styringsrapporten indeholde en redegørelse for, om boligorganisationen lever op til målsætningerne om god ledelse og beboerdemokrati.

Oktober/november: Styringsdialogmøder afholdes med de enkelte boligorganisationer. Dagsordenen til møderne tager udgangspunkt i dokumentationsmappen.

November: Aftaledokumenterne fra styringsdialogmøderne offentliggøres på kommunens hjemmeside.

Årshjulet forventes delvis implementeret fra 2011. Idet der afholdes et kontaktudvalgsmøde i november 2010 som led i opstarten af det nye dialogbaserede tilsyn, vil der ikke blive afholdt et kontaktudvalgsmøde i april/maj måned 2011. Af samme årsag er årets udvalgsformandsmøde rykket fra januar måned til maj måned. Årshjulet implementeres fuldt ud fra 2012.

Tidsplanen for den administrative og politiske behandling af konceptet for styringsdialogen

- 28.10.2010 Udkast til koncept for styringsdialog godkendt af direktionen
- 16.11.2010 Behandling i Social- og Sundhedsudvalget
- 17.11.2010 Behandling i Børne- og Ungdomsudvalget
- 17.11.2010 Behandling i Kultur- og Fritidsudvalget
- 22.11.2010 Behandling i Økonomiudvalget
- 29.11.2010 Endelig behandling i Kommunalbestyrelsen

Økonomiske konsekvenser

Ingen.

Beslutningskompetence

Det er Kommunalbestyrelsen, som har kompetence til at beslutte hvordan det dialogbaserede tilsyn med boligorganisationerne skal tilrettelægges i Lyngby-Taarbæk Kommune.

Kultur- og Fritidsudvalget den 17. november 2010:

Anbefales overfor Økonomiudvalget, at forslaget til koncept godkendes.

Budget 2011-2014

.

Indstilling

Børne- og fritidsforvaltningen foreslår, at Folkeoplysningsudvalget indstiller et forslag til udmøntning af besparelsen på folkeoplysningsområdets ramme til Kultur- og fritidsudvalget

Sagsfremstilling

Da et flertal i Kommunalbestyrelsen vedtog kommunens budget for 2011-14, vedtog man på aktivitetsområde Folkeoplysning en rammebesparelse på 400.000 kr. i 2011 og 800.000 kr. i hvert af budgetårene 2012-14.

Folkeoplysningsudvalget er bedt om en indstilling til, hvordan besparelsen skal udmøntes.

Udover ovennævnte rammebesparelse er der på aktivitetsområde Folkeoplysning vedtaget en besparelse på PEA-tilskuddet, der er tilskud til nedsættelse af deltagerbetaling for pensionister, efterlønsmodtagere og arbejdsledige. Besparelsen er 400.000 kr. i 2011 og 800.000 kr. i hvert af budgetårene 2012-14. Budgettet til PEA-tilskud er i 2010 1,6 mio. kr.

Brugerrepræsentanterne vil på mødet præsentere forslag til udmøntning af besparelsen.

Økonomiske konsekvenser

Ingen, da opgaven løses inden for de allerede afsatte rammer.

Beslutningskompetence

Kultur- og fritidsudvalget.

Folkeoplysningsudvalget, den 8. november 2010:

Folkeoplysningsudvalgets brugerrepræsentanter indstiller, at besparelsen udmøntes således i 2011:

Tilskud til folkeoplysende voksenundervisning, lærer- og lederløn 65.000 kr.

Mellemkommunal refusion folkeoplysende voksenundervisning 50.000 kr.

Tilskud til idrætsforeninger 65.000 kr.

Lokaletilskud folkeoplysende voksenundervisning 50.000 kr.

Lokaletilskud frivillige folkeoplysende foreninger 70.000 kr.

Åbent punkt Kultur- og Fritidsudvalget den 17-11-2010, s.24

Start- og udviklingspuljen 50.000 kr.

Tilskud til anskaffelser og forbedringer af hytter o.l., Perspektivplanen 50.000 kr.

Ea Green Larsen var fraværende.

Kultur- og Fritidsudvalget den 17. november 2010:

Godkendtes som foreslået af Folkeoplysningsudvalget

Lederpris 2011 - prisoverrækkelsesarrangement amatørmusik-, idræts- og ungdomslederpris

Indstilling

Børne- og fritidsforvaltningen foreslår, at Kultur- og fritidsudvalget godkender, at man gennemfører prisuddeling i 2011, efter samme koncept som i 2010.

Sagsfremstilling

Lyngby-Taarbæk Kommune uddeler hvert år tre priser for at hædre frivillige ledere i foreningslivet og amatørmusikken. Der uddeles en amatørmusik-, en idrætsleder- og en ungdomslederpris, der hver er på 10.000 kr. samt en erindringsgave, der plejer at være et lille Georg Jensen vægur med kommunens byvåben og inscription. Det er foreningerne og borgerne i kommunen, der kan indstille kandidater til prisen. Modtagerne af priserne vælges blandt de indstillede kandidater af Kultur- og fritidsudvalget.

Priserne uddeles ved et arrangement, hvor foreninger og amatørmusikken i kommunen inviteres. I 2009 og 2010 er arrangementets rammer og indhold ændret og er afholdt i hallen på Lyngby Stadion. Førhen afholdtes arrangementet i Kulturhuset, men ved at flytte det til Lyngby Stadion blev det muligt, udover uddeling af prisen ved udvalgsformanden, også at vise indslag fra foreningslivet og amatørmusikken. Det har gjort, at man ved den lejlighed viser aktiviteter fra idræts- og spejderlivet og forskellige aktører fra amatørmusikken har spillet eller sunget. Borgmesteren byder velkommen og har mulighed for at takke for den frivillige indsats i det forgangne år.

Ved samme lejlighed er idrætsudøvere, der har vundet et mesterskab blevet hædret med et lille årskrus fra Royal Copenhagen med kommunens byvåben på en sølvplakette i bunden af kruset. Modtagerne er både børn og voksne. Idrætsforeningers 1. seniorhold, der er rykket op i en højere række modtager 2.500 kr. til foreningen.

Ovennævnte klubbers præstationer præsenteres på plancher, der er opstillede i selskabslokalerne, så alle kan se dem. Foreningerne får efterfølgende plancherne, til opsætning i deres egne klublokaler.

Efter selve arrangementet i hallen, hvor ca. 250 personer har været til stede, har kommunen budt på buffet i selskabslokalerne foran hallen.

Foreningerne og orkestre med flere er inviteret bredt, og det har været målet at ændre deltagelsen fra kun at være foreningsformænd til også at være for børn og unge, der enten har vundet et mesterskab eller repræsenteret foreningen med et indslag under arrangementet, deres forældre, ledere, instruktører og musikere. Alle kommunalbestyrelsesmedlemmer og folkeoplysningsudvalgsmedlemmer har ligeledes været inviteret.

Det er således blevet et hyggeligt arrangement, hvor foreningerne gerne møder op og samtidig har mulighed for at møde de andre foreninger, politikere og ansatte indenfor området.

Selve invitationen udsendes pr. mail til foreningen, så den er nem at distribuere til relevante medlemmer i foreningen, og den har et lay-out, der gerne skulle appellere til en bred aldersgruppe.

Tidsplan

Primo december 2010 - Opfordring til at indstille kandidater udsendes til foreninger og orkestre og annonceres i DGO

3. januar 2011 - Indstillingsfrist

20. januar 2011 - Forelæggelse af kandidater for Kultur- og Fritidsudvalget

22. januar 2011 - Afsendelse af breve til prismodtagerne

medio marts 2011 - Prisoverrækkelse

Økonomiske konsekvenser

Forbrug 2010

Lederpriser + erindringsgave	33.345,60
Beløb til oprykkede hold	15.000,00
Krus	26.264,00
Priser mv. i alt	74.609,60
Invitation, program, bannere, plancher	52.281,00
Lys og lyd og oppyntning i hal	41.652,00
Forplejning	47.944,80
Arrangement i alt	141.877,80
I alt	216.487,40

Årskrus fra Royal Copenhagen kostede i 2010 pr. stk. 375,20 kr. eksklusiv moms.

6 hold modtog 2.500 kr. pr. hold for oprykning til en højere række.

Antallet af krusmodtagere og antal af oprykkede hold varierer fra år til år.

Udgiften afholdes indenfor Kultur- og fritidsudvalgets budget afsat til formålet.

Beslutningskompetence

Kultur- og fritidsudvalget.

Kultur- og Fritidsudvalget den 17. november 2010:

Godkendtes som foreslået af forvaltningen for så vidt angår datoer. Forvaltningen anmodes om til januarmødet at fremlægge et forslag til nytænkning af konceptet - herunder gaver.

Aftale med Templet for perioden 2011-2013

.

Indstilling

Børne- og Fritidsforvaltningen foreslår, at udvalget godkender aftalen for perioden 2011-2013.

Sagsfremstilling

Resultatkontrakt mellem det tidligere Københavns Amt (nu overgået til Kulturministeriet), Lyngby-Taarbæk Kommune og Musikforeningen Rytmetemplet om driften af Templet udløber den 31. december 2010.

Lyngby-Taarbæk Kommune er berettiget til et tilskud fra Kulturministeriet til driften af Templet under samme tilskudsforudsætninger som hidtil. Det forventes derfor, at Lyngby-Taarbæk Kommune indgår en aftale med Musikforeningen Rytmetemplet, der bl.a. beskriver den økonomiske ramme, formål, driften af og aktiviteterne i Templet.

Udkast til aftale for 2011-2013, bilag til aftale med beskrivelse af Templet og foreningens egen præsentation af spillestedet vedlægges som bilag. Aftalen er udarbejdet i samarbejde med Kulturafdelingen, Musikforeningen Rytmetemplets bestyrelse og ledelse.

Økonomiske konsekvenser

Ingen, da opgaven løses inden for de allerede afsatte rammer.

Beslutningskompetence

Kultur- og fritidsudvalget.

Kultur- og Fritidsudvalget den 17. november 2010:

Godkendtes for perioden 2011-2013.

Fremtidig organisering af Klubområdet i Lyngby-Taarbæk Kommune

Indstilling:

Børne- og Fritidsforvaltningen foreslår, at

1. Kultur- og Fritidsudvalget drøfter modeller for fremtidig organisering af klubområdet i Lyngby-Taarbæk Kommune
2. Kultur- og Fritidsudvalget træffer på baggrund heraf principiel beslutning om model 1, og sender modellerne i høring i Klub Lyngbys bestyrelse samt klubbernes lokaludvalg forud for beslutning i Økonomiudvalg/Kommunalbestyrelse
3. Der på baggrund af høringssvarene træffes endelig politisk beslutning om valg af model og ledelsesstruktur, samt at der efterfølgende udarbejdes en tids- og procesplan for gennemførelse af de besluttede ændringer.

Kultur- og Fritidsudvalget, den 15. september 2010:

Ad. 1. Drøftedes.

Ad. 2. Modellerne sendes i høring i Klub Lyngbys bestyrelse samt klubbernes lokaludvalg.

Ad. 3. Godkendtes.

Birgitte Hannibal (V) var fraværende.

På baggrund af høringssvarene og den indgåede budgetaftale for 2011- 2014 forelægges sagen på ny, idet det foreslås at vedlagte kommissorium for det videre forløb for fastlæggelse af ny klub- og ledelsesstruktur godkendes.

Bilag: Udkast til kommissorium

Sagsfremstilling:

I budget 2009-2012 indgik en analyse af Fritids- og Ungdomsklubområdet. På baggrund af Kultur- og Fritidsudvalgets beslutninger på ekstraordinært møde den 10. august 2010 om fremtidig klubstruktur har Børne- og Fritidsforvaltningen udarbejdet tre modeller for det fremtidige klubtilbud i kommunen. Modellerne har afsæt i anbefalinger fra blandt andet den gennemførte analyse af klubområdet, hvor det blev understreget, at der var behov for nytænkning på ungdomsklubområdet samt behov for organisatorisk opstramning. Fælles for de tre modeller er, at de alle opererer med et reduceret antal ungdomsklubber i kommunen og indførelse af ny ledelsesstruktur enten ved konsekvent implementering af den eksisterende

områdeledelsesstruktur eller ved at flytte ledelseskompetence for klubtilbud til anden ledelsesstruktur. Fælles er ligeledes, at den nuværende belastningsgrad fastholdes, og at Club 10 nedlægges som selvstændigt tilbud, men aktiviteten indgår i det samlede ungdomsklubtilbud. Med forslaget fremlægges 3 modeller for den fremtidige organisering af klubtilbuddet, som er:

- Model 1 8 fritidsklubber og 1 ungdomsklubtilbud i regi af Ungdomsskolen
- Model 2 6 fritids- og 3 ungdomsklubber
- Model 3 8 fritids- og 3 ungdomsklubber

Børne- og Fritidsforvaltningen foreslår, at Kultur- og Fritidsudvalget drøfter de tre fremlagte modeller for fremtidig organisering på klubområdet og træffer principiel beslutning om model 1 samt høring af modellerne i Klub Lyngbys bestyrelse samt klubbernes lokaludvalg.

Model 1 8 fritidsklubber og 1 ungdomsklubtilbud

Samles ungdomsklubtilbuddet på Ungdomsskolen som foreslået i model 1 skabes organisatoriske rammer for tættere sammenhængskraft inden for kommunens tilbud til de 14 – 18-årige. Centraliseringen vil skabe grundlag for et øget aktivitetstilbud, et øget fokus på grupper af unge med særlige behov samt mulighed for etablering af et egentligt ungdomskulturmiljø og værested for de unge, hvor de kan mødes under mere frie rammer. Således som de unge, der deltog i Bytinget i 2009 blandt andet gav udtryk for ønske om. De specielle og attraktive aktiviteter tænkes tilbudt til de unge på to måder:

1. De unge tilmelder sig selv aktiviteten med udgangspunkt i egen interesse – gerne web-baseret
2. En gruppe af de marginaliserede unge kontaktes af de opsøgende medarbejdere og tilbydes en aktivitet kun for denne gruppe.

Ungdomsklubtilbuddet bør primært relateres til:

1. Fleksible aktiviteter, hvor det faste personale iværksætter specielle & attraktive aktiviteter i samarbejde med eksterne partnere – fx instruktører, undervisere mfl. fra Ungdomsskolen, det lokale foreningsliv mm.
2. Relationsarbejdet med udgangspunkt i det faste personale i den centrale Ungdomsklubs lokaler/værested.
3. Den opsøgende/socialpædagogiske indsats udenfor klubben/i nærområdet v. fast personale(ligeledes ansat i den centrale Klub, men med opsøgende arbejde som det primære arbejdsfelt).

Det kan være en mulighed med kombinationsstillinger for en del af det faste personale i den centrale ungdomsklub.

De 8 fritidsklubber videreføres på nuværende lokaliteter, og det nuværende nærhedsprincip fastholdes. Nærhedsprincippet sikrer kontinuitet og tryghed, ved at klubtilbuddet er tæt på skole og hjem for de yngre børn og unge, som benytter

klubtilbuddet. Ligeledes understøttes samarbejdet med skole og andre aktører i lokalområdet. Målgruppen er alle børn og unge. Fritidsklubberne har sigte på at opfylde børns og unges behov for samvær og aktiviteter (det almene relationsarbejde), men også målrettet socialpædagogisk virksomhed i forhold til grupper af større børn og unge, der har særlige behov for støtte.

Der indføres en ny ledelsesstruktur som konsekvens af organisationsændringen. En ny ledelsesstruktur, som vil understøtte intentionerne bag et nyt klubtilbud i kommunen. Der kan overvejes to modeller herfor.

1. Områdeledelse

Den eksisterende områdeledelse på fritidsklubområdet implementeres med en områdeledelse med ansvar for den overordnede ledelsesstyring samt lønsumsstyring. På de enkelte institutioner vil der fortsat være en daglig leder med reference til områdelederen. Med modellen afskaffes souscheffunktionen i klubberne. I udgangspunktet antages det, at alle lokale aftaler opsiges, og efterfølgende genforhandles. Normeringen for den daglige ledelse pr. enhed forventes videreført med 1 fuldtidsstilling pr. enhed. Ungdomsklubben placeres under Ungdomsskolen med en daglig leder med reference til ungdomsskolelederen.

2. Sammenlægning af klubledelse med anden ledelse

Ledelsen af fritidsklubberne overgår til Skole/SFO ledelsen i de enkelte distrikter, hvor fritidsklubberne i praksis er en SFO2, som overbygning på den eksisterende SFO for 0. til og med 3. klassetrin. Som udgangspunkt opretholdes ikke en daglig leder på de enkelte fritidsklubber. Ungdomsklubben hører under Ungdomsskolens ledelse.

De personalemæssige og dermed økonomiske konsekvenser af indførelse af ny ledelsesstruktur vil for begge modeller være bestemt af den konkrete aftale samt tidsplanen for indfasning af modellen. Derudover indføres primo 2011 aktivitetsstyring for området.

Model 2 6 fritids- og 3 ungdomsklubber

Sammenlægges de nuværende 8 ungdomsklubber og Club 10 i kommunen til 3 ungdomsklubber vil det frigive og samle personaleressourcerne og hermed de pædagogiske ressourcer. Det betyder, at der vil være mulighed for gennemførelse af særlige indsatser og øget aktivitetsniveau på de tre klubber samtidig med, at der skabes mulighed for at kunne gennemføre tværgående tilbud/ aktiviteter og særlige indsatser for større eller mindre grupper af unge ude lokalt. Nedlæggelsen af to fritidsklubtilbud i kommunen vil medføre, at de fritidsklubber, som får et øget antal børn og unge, får tilført øgede personaleressourcer og derved pædagogiske ressourcer, som kan anvendes til at skabe nye muligheder. Børn fra to skoledistrikter får ved modellen længere til fritidsklubtilbuddet end nu. Sigtet både for fritids- og ungdomsklub vil fortsat være at opfylde børns og unges behov for samvær og aktiviteter, men også målrettet socialpædagogisk virksomhed i forhold

til grupper af større børn og unge eller enkelte personer, der har særlige behov for støtte.

Som i model 1 indføres en ny ledelsesstruktur som konsekvens af organisationsændringen. Der kan overvejes to modeller herfor.

1. Områdeledelse

Den eksisterende områdeledelse på klubområdet implementeres med en områdeledelse med ansvar for den overordnede ledelsesstyring samt lønsumsstyring. På de enkelte institutioner vil der fortsat være en daglig leder med reference til områdelederen. Se i øvrigt under model 1.

2. Sammenlægning af klubledelse med anden ledelse

Ledelsen af fritidsklubberne overgår til Skole/SFO ledelsen i de enkelte distrikter, hvor fritidsklubberne i praksis er en SFO2, som overbygning på den eksisterende SFO for 0. til og med 3. klassetrin. Som udgangspunkt opretholdes ikke en daglig leder på de enkelte fritidsklubber. Ledelsen af de tre ungdomsklubber overgår til ledelsen af Ungdomsskolen med en mindre ledelsesopgave videreført på de enkelte ungdomsklubber.

Model 3 8 fritids- og 3 ungdomsklubber

Sammenlægges de nuværende 8 ungdomsklubber og Club 10 i kommunen til 3 ungdomsklubber vil det frigive og samle personaleressourcerne og hermed de pædagogiske ressourcer. Det giver mulighed for gennemførelse af særlige indsatser og øget aktivitetsniveau på de tre klubber samtidig med, at der skabes mulighed for at kunne gennemføre tværgående tilbud/ aktiviteter og særlige indsatser for større eller mindre grupper af unge ude lokalt. De 8 fritidsklubber videreføres på nuværende lokaliteter, og det nuværende nærhedsprincip fastholdes. Nærhedsprincippet sikrer kontinuitet og tryghed, ved at klubtilbuddet er tæt på skole og hjem for de yngre børn og unge, som benytter klubtilbuddet. Ligeledes understøttes samarbejdet med skole og andre aktører i lokalområdet. Målgruppen er alle børn og unge. Fritidsklubberne har sigte på at opfylde børns og unges behov for samvær og aktiviteter (det almene relationsarbejde), men også målrettet socialpædagogisk virksomhed i forhold til grupper af større børn og unge eller enkelte personer, der har særlige behov for støtte. Som i model 1 og 2 indføres en ny ledelsesstruktur som konsekvens af organisationsændringen. Der kan overvejes to modeller herfor.

1. Områdeledelse

Den eksisterende områdeledelse på klubområdet implementeres med en områdeledelse med ansvar for den overordnede ledelsesstyring samt lønsumsstyring. På de enkelte institutioner vil der fortsat være en daglig leder med reference til områdelederen. Se i øvrigt under model 1.

2. Sammenlægning af klubledelse med anden ledelse

Ledelsen af fritidsklubberne overgår til Skole/SFO ledelsen i de enkelte distrikter, hvor fritidsklubberne i praksis er en SFO2, som overbygning på den eksisterende SFO for 0. til og med 3. klassetrin. Som udgangspunkt opretholdes ikke en daglig leder på de enkelte fritidsklubber. Ledelsen af de tre ungdomsklubber overgår til ledelsen af Ungdomsskolen med en mindre ledelsesopgave videreført på de enkelte ungdomsklubber.

Økonomiske konsekvenser:

De økonomiske konsekvenser af modellerne tager afsæt i de aktuelle børnetal fra 2. anslået regnskab, som er gennemsnitstal for året. De tre modeller vil alle generere effektiviseringsgevinster, men i forskelligt omfang. Neden for fremgår forvaltningens beregning på det økonomiske effektiviseringspotentiale ved de 3 modeller samt de 2 modeller for ny ledelsesstruktur. Der er i effektiviseringsprojektets 2. bølge allerede indlagt et effektiviseringskrav på 2 mio. kr. på klubområdet, som skal modregnes provenuet neden for.

I figur 1 og figur 2 fremgår mulig økonomisk effektiviseringsgevinst ved henholdsvis ny klubstruktur og ny ledelsesstruktur.

Figur 1 Ny klubstruktur

1.000 kr.	2010	2011	2012	2013	2014
Model 1	0	-400	-400	-400	-400
Model 2	0	-800	-800	-800	-800
Model 3	0	-600	-600	-600	-600
Forudsætninger for beregningerne:					
•Den nuværende ressourcefordelingsmodel og ledelsesstruktur					
•Der er ikke skønnet over evt. afledte anlægningsudgifter					
•Der er ikke medregnet evt. indtægter fra udlejning/salg af ejendomme mv.					

Figur 2 Ny ledelsesstruktur

	1.000 kr.	2010	2011	2012	2013	2014
Områdeledelse	Model 1	0	-500	-500	-500	-500
	Model 2	0	-400	-400	-400	-400
	Model 3	0	-450	-450	-450	-450
Sammenlægning af ledelser	Model 1	0	-4.700	-4.700	-4.700	-4.700
	Model 2	0	-4.500	-4.500	-4.500	-4.500
	Model 3	0	-4.500	-4.500	-4.500	-4.500

En nyorganisering af klubområdet forventes at indebære en effektivisering på mellem 400.000 kr. til 800.000 kr. En ny ledelsesstruktur forventes yderligere at generere et provenu på mellem 4,5 til 4,7 mio.kr.

Beslutningskompetence:
Kommunalbestyrelsen

Kultur- og Fritidsudvalget, den 15. september 2010:

Ad. 1. Drøftedes.

Ad. 2. Modellerne sendes i høring i Klub Lyngbys bestyrelse samt klubbernes lokaludvalg.

Ad. 3. Godkendtes.

Birgitte Hannibal (V) var fraværende.

Kultur- og Fritidsudvalget den 17. november 2010:

Anbefales overfor Økonomiudvalget, at forslag til kommissorium for det videre forløb godkendes, idet det præciseres i kommissoriet, at en forældrerepræsentant for Klub Lyngby's bestyrelse og repræsentanter for de faglige organisationer BUPL og FOA inddrages i arbejdet. Tidsplanen forlænges med en måned.

MEDDELELSER november 2010 - Kultur- og Fritidsudvalget

.

Indstilling

Børne- og Fritidsforvaltningen foreslår, at sagen tages til efterretning

Sagsfremstilling

Meddelelser fra formanden og forvaltningen

1. Notat af 5. november om Modernisering af Lyngby Svømmehal – eventuelt i samarbejde med Lokale- og Anlægsfonden

Notatet er udsendt til kommunalbestyrelsens medlemmer

2. Notat af 4. november om Caféen i Virumhallen

Notatet er udsendt til kommunalbestyrelsens medlemmer

Kultur- og Fritidsudvalget den 17. november 2010:

Taget til efterretning.

Kulturfonden. Projekt Öresunds gudinna

.

Indstilling

Drøftes

Sagsfremstilling

Den kinesiske kunstner Tong Wang, som har boet i Sverige siden 1988 og bl.a. har arbejdet på Kunstakademiet i København, har udarbejdet et projekt, som går på tværs af Øresund med opstilling af en skulptur på begge sider - fulgt op af musikarrangementer, en digtsamling og andre initiativer som samlet arbejder for at forstærke båndene mellem de 2 kyster.

Projektet er beskrevet i vedlagte bilag.

Landskrona har henvendt sig til Lyngby-Taarbæk med henblik på et samarbejde om projektet.

Økonomiske konsekvenser

Der er ikke udarbejdet budget for projektet.

Beslutningskompetence

Kultur- og Fritidsudvalget.

Kultur- og Fritidsudvalget den 17. november 2010:

Sagen udsattes mhp. nærmere undersøgelse af økonomien i projektet, herunder finansiering.



Ældre Sagen

FRITIDSUDVALGET
DEN 17
/11-2010
SAG NR. 01

Kgs.Lyngby den 1.nov.2010.

Lyngby-Taarbæk kommune
Kultur og Udvikling
Rådhuset
2800 Kgs.Lyngby

Att. Birgit Sørensen

Ansøgning om støtte til afholdelse af korttræf.

Ældre Sagens Kor i Lyngby har sammen med Ældre Sagens kor i Brøndby og Ældre Sagens kor i Herlev gennem de senere år afholdt et årligt korttræf, hvor de tre kor på skift har været vært.

Til næste år skal koret her i Lyngby stå for afholdelsen af korttræffet.

Vores kor øver ugentlig i salen på Ny Lyngbygård, men salen er for lille til at rumme de ca.150 deltagere + tilhørere, og scene- og udenomsfaciliteterne er for ringe sammenlignet med forholdene i Brøndby og Herlev.

Vi ønsker derfor at afholde arrangementet i Kulturhuset, i Kuhlau-salen, torsdag den 14.april 2011 fra kl.13 til kl.17. Her er der god plads og foyen er velegnet til den påtænkte kaffepause.

De samlede udgifter udgør følgende:

Leje af sal og foyer	4.200,- kr.
Leje af flygel	1.070,-
Servering af kaffe og kage	4.500,-
Uforudseelige udgifter	730,-
I alt	10.500,- kr.

Ældre Sagen i Lyngby skal på vegne af vores kor anmode Kulturfonden om en økonomisk støtte på 10.500,- kr.til afholdelse af korttræffet.

Med venlig hilsen

Helle Nielsen
formand

Lyngby d. 15.juli 2010

Kære
Nordea Fonden
Lyngby Hovedgade 96
2800 Kgs. Lyngby

FRITIDSUDVALGET
DEN 17/11/10
SAG NR. 02

Vi henvender os hermed for at ansøge om støtte til **det musikalske talentudviklingsprojekt Lyt.nu**, for unge bands i Lyngby-Taarbæk og omegn.

Lyt.nu startede i 2008 som en lille musikfestival for bands fra Lyngby-Taarbæk og omegn. Lyt.nu 2010 har nu udviklet sig til at være et talentudviklingsprojekt, som består af **Lyt.nu -akademi** med lyt.nu showcase, bandcoach og seminarer samt **Lyt.nu musikfestival**: en rytmisk festival i Lyngby Kulturhus med originalmusik for upcoming bands fra hele landet.

Lyt.nu-akademi har fået tilsagn om støtte fra statens kunstråd, pulje for musikalske vækstbåde, på 50.000 kr.

Vi ansøger om støtte på 20.000 kr. til delvis dækning af leje af lys og lydudstyr samt afviklerhonorarer i forbindelse med afvikling af lyt.nu musikfestivalens musikprogram.

**Projektbeskrivelse for Lyt.nu, musikalsk talentudviklingsprojekt:
Lyt.nu fokuserer på 3 områder:**

Lyt.nu showcase

En Showcase blev afviklet i templet d. 23.april 2010.

En aften med 4 udvalgte bands primært fra Lyngby. 3 Bands blev efterfølgende udvalgt til at gennemgå et talentudviklingsforløb lyt.nu-akademi

Lyt.nu -akademi.

Fra primo maj 2010 til primo december 2010

3 udvalgte bands fra Lyt.nu showcase.

Til de udvalgte bands tilknyttes bandcoach: 4 sessioner a 4 timer. Efter 2. session evalueres mht. videre forløb. Per Wium kører coach forløb sammen med Henrik Marstal.

Dernæst 3 seminarer hhv. d. 25.9, d.26.9 og den 27.11. Seminarerne indeholder workshops og oplæg om bla: markedsføring, sceneoptræden, Branchekendskab, studieindspilning mm.

Seminarerne har karakter af Masterclasses, dvs. de udvalgte bands deltager aktivt. Andre interesserede kan være til stede, f.eks bands, der var med på showcase, men endnu ikke parate til at komme med i akademiet, gymnasieelever m musik på højniveau m.fl.

Seminarer foregår i Lyngby Kulturhus/Templet under ledelse af forskellige fag- og branchekyndige

Coachdelen hos bands i deres øvelokaler mm, under ledelse af Per Wium

Lyt.nu musikfestival:

6. november

i Lyngby Kulturhus

6-8 udvalgte upcoming bands dels lyt.nu dels resten af landet. Fokus på talent og potentiale. Større navn slutter af. Formodentlig 3 scener i kulturhuset plus diverse barer og "hænge ud"områder.

Afviklingen sker i Lyngby Kulturhus i samarbejde m Templet, hvis frivillige spiller en stor rolle som medarbejdere.

Teknisk bistand hentes udefra, bla. via Templets kontakter og netværk.

Evt. branche julefrokost for producere, pladeselskaber, indleder lyt.nu.

Lyt.nu styregruppe

Den daglige leder af Templet, Søren Hvidt og Lyngby Kulturhus' kulturkonsulent indgår i Lyt.nu's styregruppe sammen med, Per Wium ansvarlig for koordinering af seminar samt bandcoaching, samt Jesper Ø. Jensen fra Start!festivalen i københavn og den ansvarlige for festivaludvikling.

Budget og finansiering.

Se vedhæftede.

Lyt.nu

Vision/overordnet mål:

- Skabe en yderligere grobund for talent-udvikling indenfor det rytmisk musikmiljø i Lyngby-Taarbæk , og på nationalt plan.
- Videreudvikle det lokale ungdomsmusikmiljø, både for udøvere og et yngre publikum.
- At skabe et forum for diskussion af talentudvikling indenfor musikbranchen på nationalt plan.

Resultatmål:

- Lyt.nu akademi. Et talentudviklingsforløb for 2-4 lokale bands
- En årligt tilbagevendende L-Y-T. nu festival. Afviklet i professionelle rammer – med 6-8 live-bands, af upcoming kvalitet.
- Samlet frokost og networking for musikbranchen fra hele landet.

Hvornår:

- Lyt.nu musikfestival: 6.november 2010 kl. 20- 02 i Lyngby Kulturhus
- Lyt.nu akademi: 25. september, 26. september og 27. november 2010

Målgruppe

Hvem henvender projektet sig til?

- Unge i Lyngby-Taarbæk som spiller rytmisk musik originalmusik.
- Upcoming bands m. originalmusik fra hele landet.
- Publikum i alderen 15-35 år
- Musikbranchen.

Projektansøger:

Ansøger: Musikforeningen Templet Jernbanevej 16 2800 Kgs.Lyngby
Daglig leder Søren Hvidt
Bankoplysninger:
Ansøgt beløb: 20.000
<i>Vi ansøger om støtte på 20.000 kr. til delvis dækning af leje af lys og lydudstyr samt afviklerhonorarer i forbindelse med afvikling af lyt.nu musikfestivalens musikprogram.</i>

Der vedlægges budget/finansieringsplan for festivalen

Med Venlig hiisen:

Søren Hvidt

Finansieringsplan/budget.

Lyt Nu festival 6.november	
Indtægter	
Lyngby Kulturhus Støtte	110.000
kommende Fundraising	40.000
Entré indtægt inkl garderobe	2000
Barsalg (450 stk.)	10000
Publikumstransport(20 kr. pr. stk.)	2000
Samlede indtægter	164000
Projektstyring	
40 timer af 300 kr.	12000
i alt	12000
Band til luk af festival	20.000
Markedsføring	
Grafiker	5000
Distribution	3000
GAFFA	4500
tryk af flyer 1	2200
plakat og flyer tryk	3000
domæner mm	500
I ALT	18200
Teknik	
Lyd og lys udstyr inkl. baggear	35000
Baggear	
Samlet teknik	35000
Afvikler honorar	
lydteknisk ass. Scenerne	16500
VJ	2000
I alt afvikler	18500
bespisning af bands og frivillige	
bands	5000
Frivillige	5000
i alt	10000
Transport bands	
div transport af bands fra provinsen	25000
Transport publikum	6000
I alt	31000

ANDET	
administration/møder	3000
bar	15000
KODA	1060
i alt	19060
Samlede udgifter	162260
Samlede indtægter	164000
Samlede Udgifter	162260
Balance	1740

Lyt.nu akademi + Showcase	
Indtægter	
Lyngby Kulturhus Støtte	25.000
Statens kunstråd, Musikalske vækstbede	50.000

kommende fundraising	20.000
Samlede indtægter	75000
Udgifter	
Templet afvikling mm showcase	5.000
Bandcoach 3 bands/4 sessions	32.000
Mad drikke seminarer	10.000
Seminarer 3 dage	22.000
administration/møder	25.000

IALT	
Samlede indtægter	239000
Samlede Udgifter	256260
Balance	2740

Lyngby-Taarbæk Kommunes Kulturfond

Retningslinier

1.

Lyngby-Taarbæk Kommunes Kulturfond afløser Kunstfonden, som blev oprettet af Kommunalbestyrelsen i 1961.

Kultur- og fritidsudvalget fordeler midlerne i Lyngby-Taarbæk Kommunes Kulturfond.

2.

Lyngby-Taarbæk Kommunes Kulturfonds formål er at fremme kunst og kultur i kommunen ved at støtte.

- Afholdelse af kulturelle aktiviteter
- Indkøb af kunst
- Vedligeholdelse af kommunens samling

Der kan ydes støtte til enkeltarrangementer eller til aktiviteter over en periode.

Kulturfonden giver støtte til aktiviteter indenfor alle kunstarter.

Nye ideer og afprøvning af nye samarbejdsformer prioriteres.

Det tilstræbes, at tilskud fra Kulturfonden dækker bredt både geografisk og aldersmæssigt.

Ved indkøb af kunst prioriteres – udover kvaliteten – lokal tilknytning, dvs. lokale kunstnere eller lokale motiver.

De indkøbte kunstværker placeres primært i de kommunale institutioner eller på andre steder med offentlig adgang.

Sammensætningen af samlingen vurderes og revideres løbende gennem salg og nyanskaffelser.

Der skal løbende ske den nødvendige restaurering/konservering af samlingen.

Udstillingsvirksomhed med lokal tilknytning kan støttes.

3.

Af Kulturfondens midler kan Kultur- og Fritidsudvalget indstille til Kommunalbestyrelsen, at der uddeles en Kulturpris.

Kulturprisen kan uddeles årligt.

Kulturprisen kan gives

- for et markant kunstnerisk arbejde
- for en væsentlig indsats på det kulturelle område
- for nye kulturelle initiativer
- som støtte til unge talenter

Modtageren skal være borger, organisation eller institution, som er hjemmehørende i Lyngby-Taarbæk Kommune eller har ydet en kulturel indsats i kommunen.

Kulturprisen er på maksimum 25.000 kr. og kan udbetales som støtte til projekter, som rejsestipendium eller som en personlig pris.

Forslag til prismodtager og prisens størrelse indstilles til Kommunalbestyrelsen af Biblioteks- og Kulturudvalget

4.

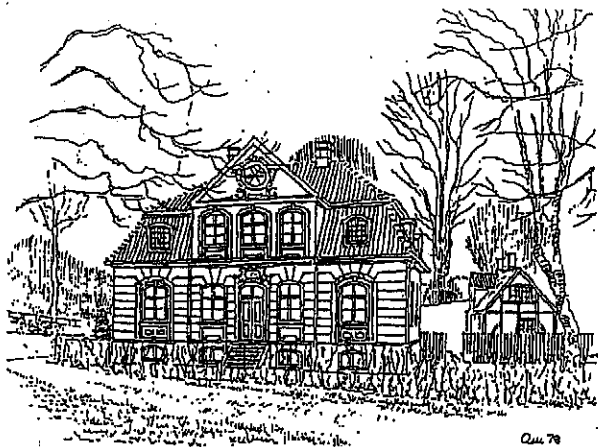
Der afsættes hvert år et beløb på Lyngby-Taarbæk Kommunes budget til Kulturfonden.

Uforbrugte midler kan overføres til efterfølgende år.

Indtægter ved salg af kunstgenstande fra samlingen indgår i Kulturfonden.

Efter budgetvedtagelsen drøfter Kultur- og Fritidsudvalget temaer og indsatsområder for det kommende års disposition af Kulturfonden.

Rev. 24.03.10



Arkæologiklubben Flækken
Frieboeshvile
Lyngby Hovedgade 2
2800 Kgs. Lyngby

Tlf. 45 87 65 60 (lø.10-14)
38 28 61 58 (formand)

Den 8. oktober 2010

Til

Lyngby-Taarbæk Kommunes Kulturfond
Att. Kulturchef Birgit Sørensen

FRITIDSUDVALGET
DEN 17/11-2010
SAG NR. 04

Ansøgning om tilskud til genoptryk af Flækkens folder:
STEN MED SKÅLTEGN I DET GRØNNE OMRÅDE

Flækken er en amatørarkæologisk forening, der har virket i kommunen gennem mere end 40 år. Vi arrangerer bl.a. foredrag og fra tid til anden travé- eller cykelture til oldtidsminder i lokalområdet. Disse aktiviteter annonceres i lokalaviserne og er offentlig tilgængelige.

I 2007 udgav vi folderen **STEN MED SKÅLTEGN I DET GRØNNE OMRÅDE**. Denne var et slutprodukt på vores deltagelse i det EU-støttede RANE projekt, der løb af stabelen i 2002-2005. RANE, der står for Rock Art in Northern Europe, havde til formål at dokumentere og registrere helleristninger i de deltagende lande og derved at medvirke til at bevare kendskabet til disse kulturminder. Fra Danmark deltog Nationalmuseet, Bornholms Museum og Flækken.

Vi fik i sin tid trykt 2000 eksemplarer, som vi distribuerede til samtlige biblioteker i kommunen, udlagde på Frieboeshvile samt på et par museer i nærområdet. Nu er der kun ganske få eksemplarer tilbage.

Da der til stadighed er forespørgsler på folderen, vil vi gerne lave et genoptryk. Vi ser det som en rigtig god mulighed for, at borgeren kan få en ekstra oplevelse på sin gåtur i skoven eller omvendt, at folderen kan give inspiration til at færdes i de grønne områder, som vi kan glæde os over at have i vores kommune og i de nærliggende områder.

Yderligere vil vi også gerne som amatørarkæologer medvirke til udbrede og bevare kendskabet til vore kulturminder.

Jeg kunne forestille mig, at vi denne gang fik trykt 3000 eksemplarer af folderen og har derfor indhentet et tilbud, som jeg vedlægger en kopi af. Ligeledes vedlægges nogle eksemplarer af folderen.

Venlig hilsen

Jette Svane Hansen
Formand for Flækken



Re: Ansøgning til Kulturfonden
Sagsnummer: 20101110038
Oprettet: 04-11-2010
Dokumentejer: Helen Jeppesen

FRITIDSUDVALGET
DEN 17/11-10
SAG NR. 04

E-post

Emne: Re: Ansøgning til Kulturfonden
Oprettet: 04-11-2010
Dokumentdato: 29-10-2010
Fysisk placering:

Journalnøgle(r):

00.06.04 - Ø24 Ansøgninger
og udbetalinger af legater,
Fonde

Besked:

Afsender

E-post: "Jette Svane Hansen"
<Jette.Svane.Hansen@skolekom.dk>

Tekst:

Fra: "Jette Svane Hansen" <Jette.Svane.Hansen@skolekom.dk>
Dato: 29-10-2010 15:33:39
Til: bso@ltk.dk
Emne: Re: Ansøgning til Kulturfonden

Kære Birgit Sørensen.

Det er lidt mere omstændeligt, at søge hos Friluftsrådet og de har en meget lang svarfase, har jeg erfaret. Der søges formentligt også fra hele landet og til mange forskellige formål.

Jeg når ikke at kunne give et eksakt svar; men jeg har søgt om det halve beløb hos dem.

Da det ialt bliver 10.250kr inkl. moms for 3000 eksemplarer vil det sige, at jeg har søgt dem om 5125kr.

Så mit bud er at søge det sammme hos Kulturfonden.

Venlig hilsen
Jette Svane Hansen

bso@ltk.dk writes:

>

>Kære Jette Svane Hansen

>

>Tak - jeg laver sagen klar til Kultur- og Fritidsudvalget i

>begyndelsen af næste uge, så du må meget gerne sende mig resultatet

>af Friluftsrådets beslutning.

>

>

>

> Venlig hilsen

>

> Birgit Sørensen

>Kultur og udviklingschef

>

>

> Kultur og udvikling

>

>Rådhuset

>2800 Kongens Lyngby [Image]

>

>

>

>Telefon:

>Telefon:

>Telefon: 45 97 30 00

>45 97 37 05

>40 42 09 97 (Rådhuset)

>(Direkte)

>(Mobilnr.)

>

>E-post: bs@ltk.dk

>

>

>

>

>

>

>

>

>"Jette Svane Hansen" <Jette.Svane.Hansen@skolekom.dk>

>

>16-10-2010 16:46

>

>Til bs@ltk.dk

>cc

>Emne Re: Ansøgning til Kulturfonden

>

>

>

>

>

>

>

>

REFERAT
af møde om
Kunst og børnekultur

Invitation til Idéudveksling

Lyngby-Taarbæk har i flere menneskealdre været kendt for sin prioritering af billedkunst og kan med Kunstforening, Gallerier, Sophienholm mv. gøre sig gældende på dette felt.

I de seneste år har der været taget initiativer til formidling for børn på forskellige måder og denne formidling er der ønsker om at prioritere i de kommende år.

For at få en drøftelse af ideer og muligheder – og måske også for at få andre forslag om kunstens markering i Lyngby-Taarbæk på banen – inviteres til et uformelt møde

Tirsdag d. 31. august kl. 16.00 – 18.00

På Sophienholm

Der var sendt invitationer til:

Tine Hecht- Pedersen	Afbud
Pia Urban Schwartz	Deltog
Lis Langvad	Deltog
Ida Aagaard-Svendsen	Deltog
Jeanette Westfael	Afbud
Jytte Kløve	Deltog
Jeppe Tønsberg	Deltog
Benedicte Bojesen	Deltog
Stine Lund	Deltog
Birgit Sørensen	Deltog

Dorete Dandanell ledede mødet.

Velkomst: Invitation sendt ud mhp at samle nogle af de personer i kommunen, der på forskellig måde har været aktive i kunst- og kulturformidling – specielt for børn.

Formål: At få nogle ideer på bordet, så man evt. kunne tage nye initiativer, udvikle nye projekter indenfor området.

Af eksisterende initiativer nævnte BB Formidling for børn i forbindelse med Corner udstilling – udstillerne havde sendt et tilbud til skolerne. Vil ikke blive gentaget i 2011.

JT nævnte forskellige projekter, som Stadsarkivet har haft, specielt med formidling for børn. I www.lyngbykulturjagt.dk, kunne man digitalt lære om kulturmiljøerne omkring Mølleåen, i forbindelse med sommerfesten ved Frieboeshvile, var der arrangeret instruktion i gamle lege i parken og i forbindelse med de sidste 2 udstillinger var der formidlingsaktiviteter specielt for børn.

Og endelig skal nævnes, at der i 2008 udkom bogen "Børn i Brede" og netop nu forberedes en billedbog med fotos fra LTK. Den forventes udgivet i foråret 2011.

Hovedemnet blev muligheden for at starte en Billedskole:

Der var bred opslutning om at der arbejdedes seriøst med oprettelse af en billedskole.

Forslag til placering: Brede station, Lyngby Statsskole – kultur i sundhedshuset – Drivhuset ved Frederiksdal (skovbilledskole).

Forslag om en mobil billedskole – "gå ud i skoven og mal" – Skovbilledskole - med Norske Huset i Sophienholmparken som base.

På den ene side: Det skal ligge centralt – På den anden side: Hvis man ikke har lokaler centralt, som kan bruges, så kunne Norske Huset være en god base.

Økonomi: Man betaler for at deltage og derudover udstilles – og sælges – børnenes billeder. Suppleres med Fondsansøgninger.

Det blev foreslået at kommunen afsatte ½ mio. kr. til formålet – alternativ: Hvad kan vi med de midler vi har ?

2 udgangspunkter:

- 1) De eksisterende billedkunsthold tager ud til de steder, hvor der er etableret basislokaler
- 2) Der startes et selvstændigt projekt ud fra ovenstående overvejelser. Til det formål skal ansættes "en medarbejder, som kan organisere, administrere, - bl.a. i kontakt med Sophienholm."

Mulighed:

- At der afsættes et beløb fra Kulturfonden til at få udarbejdet en projektbeskrivelse – mest med udgangspunkt i 2)
- At der igangsættes et mindre projekt i efteråret – et 1-2 dages arrangement for børn i Norske Hus f.eks. – også finansieret af Kulturfonden

FRITIDSUDVALGET
DEN 17/11-10
SAG NR. 06

Samarbejdsaftale for etablering af Kulturaftale i hovedstadsområdet 2011

Indholdsfortegnelse

Principper for deltagelse	3
Organisationsmodel	4
Økonomi	6
Tidsplan	7
Tilslutning:.....	8

Principper for deltagelse

Kommunerne i hovedstadsområdet indgår med denne aftale et etårigt samarbejde for 2011. Formålet med samarbejdsaftalen er at konkretisere en regional kulturaftale med Kulturministeriet for interesserede kommuner i hovedstadsområdet, gældende fra 2012-15.

Deltagelse i samarbejdsaftalen forpligter ikke kommunen til at tiltræde den endelige aftale. Det ikke er en betingelse for at indgå i den endelige aftale, at kommunen har deltaget i samarbejdsaftalen.

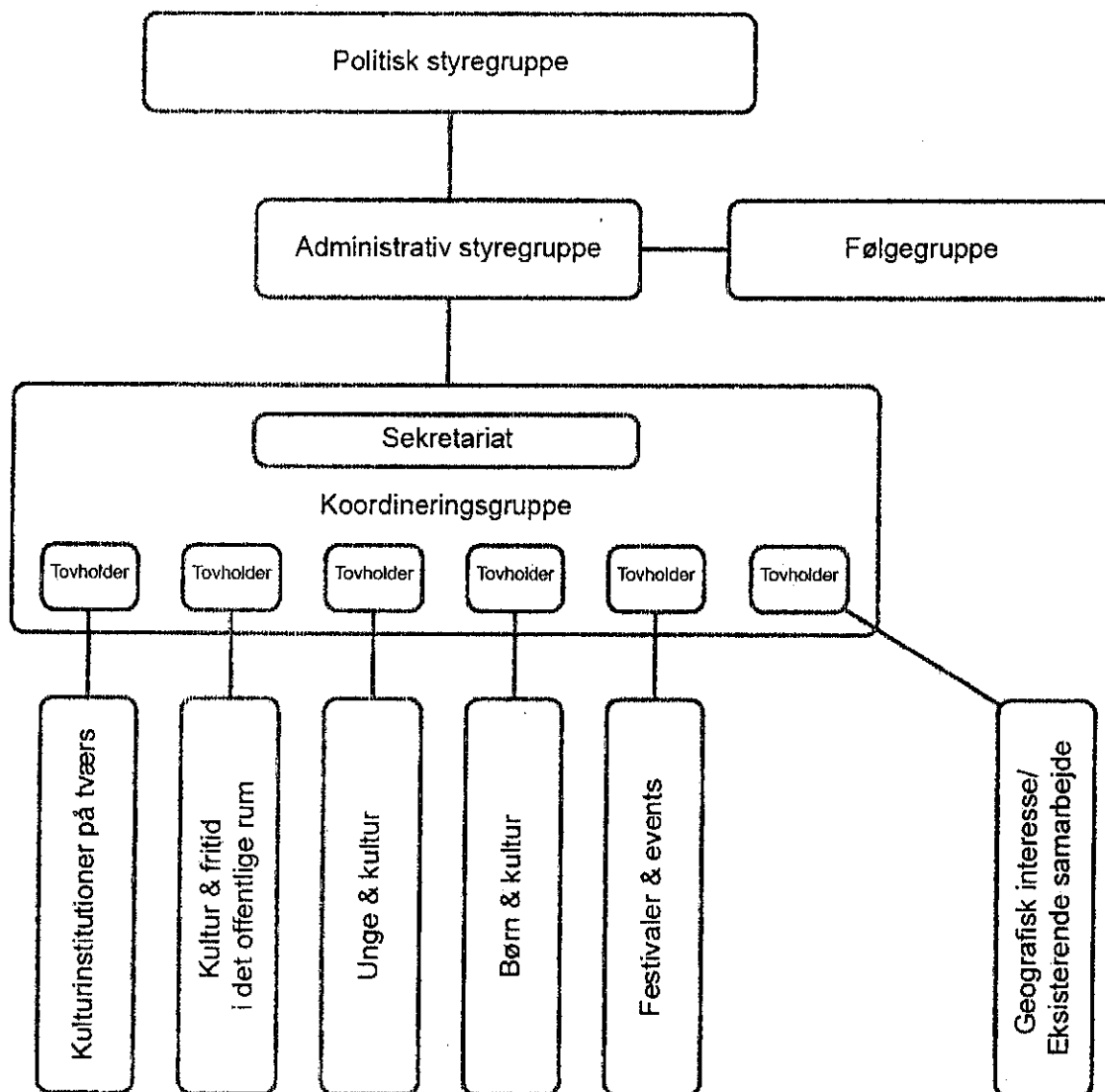
Kulturministeriet er partner i udviklingen af kulturaftalen 2012-15, idet samspillet med relevante faglige styrelser¹ og eventuelle kulturinstitutioner er en afgørende del af projektudviklingen. Kulturministeriet yder konsulentbistand under samarbejdsaftalen og giver dermed kommunerne mulighed for at trække på de statslige styrelser og institutioners viden om området, samt erfaringer fra eksisterende kulturaftaler.

Samarbejdsaftalen er gyldig indtil der foreligger en underskrevet kulturaftale for 2012-15. Forventeligt 1. januar 2012.

¹ Kunststyrelsen, Kulturarvsstyrelsen, Styrelsen for Bibliotek og Medier, Det Danske Filminstitut samt Børnekulturens Netværk

Organisationsmodel

Samarbejdsaftalen baseres på nedenstående organisationsmodel:



Den politiske forankring sikres gennem en politisk styregruppe bestående af en kulturpolitiker, fra hver af de deltagende kommuner. Den politiske styregruppe forholder sig til de overordnede linjer for kulturaftalen og til det regionale perspektiv på samarbejdet. Kulturudvalgsformanden for Ballerup Kommune fungerer som formand for den politiske styregruppe.

Den politiske styregruppe formulerer visionsgrundlag for kulturaftalen og kvalificerer aftalegrundlaget, når ministeriets kommentarer til andet aftaleudkast modtages. I forbindelse hermed arrangeres et kulturpolitiske årsmøde for alle hovedstadsområdets kulturpolitikere.

Følgegruppen består af en administrativ repræsentant på direktør/chefniveau fra hver af de kommuner, der deltager i samarbejdsaftalen. Følgegruppen samles for at drøfte udkastene til kulturaftalen, som sendes til Kulturministeriet. Ballerup Kommune varetager formandskabet for følgegruppen. Der afholdes et konstituerende følgegruppemøde primo december 2010, for de kommuner der har tilsluttet sig aftalen.

Der nedsættes en administrativ styregruppe, som følger sekretariatets arbejde, projektudviklingen, samt udfærdigelse af aftaleudkastene. Den administrative styregruppe består af repræsentanter på direktør/chefniveau fra de kommuner, der bærer en tovholderfunktion i projektgrupperne. Repræsentanter fra den administrative styregruppe varetager den formelle dialog med Kulturministeriet. Nærmere sammensætning af den administrative styregruppe fastlægges i forbindelse med følgegruppens konstituerende møde i december 2010.

Sekretariatet består af en projektkoordinator og en sekretærfunktion i form af en studentermedhjælper, der assisterer projektkoordinatoren. Projektkoordinatoren sikrer fremdrift i proces og indhold gennem løbende dialog med projektgruppernes tovholdere, samt planlægning af møder i koordineringsgruppe, administrativ styregruppe, følgegruppe og politisk styregruppe. Projektkoordinatoren er ansvarlig for arbejdet med den skriftlige udfærdigelse af kulturaftalegrundlaget, og den løbende dialog med kulturministeriet. Sekretariatet placeres i Ballerup kommune, der sikrer de fysiske og administrative rammer for projektkoordinatoren og mødeaktiviteten under samarbejdsaftalen.

Fra samarbejdsaftalens start nedsættes en projektgruppe for hvert af de fem indsatsområder², samt de geografiske- og eksisterende samarbejder, det viser sig relevant at danne projektgrupper omkring. Projektgrupperne har til opgave at kvalificere og konkretisere de endelige kulturaftaleprojekter i samspil med relevante statslige styrelser og kulturinstitutioner. Tovholderne for projektgrupperne indgår i koordineringsgruppen og fungerer som bindeled mellem sekretariat og projektgrupper.

Koordineringsgruppen skal sikre dialog, videndeling og synergi mellem de projekter, der udvikles i projektgrupperne. Koordineringsgruppen består af projektkoordinatoren samt tovholderne fra hver af de fem projektgrupper.

² Indsatsområderne "Børn og Kultur", "Kultur og Unge", "Kulturinstitutioner på tværs", "Events og festivaler" og "Kultur og fritid i det offentlige rum".

Økonomi

Udgifterne til samarbejdsaftalen finansieres gennem et tilskud på 30.000 kr. pr. deltagende kommune. Beløbet dækker lønudgifter samt udgifter til administration, mødevirksomhed og workshops i aftaleåret.

Nedenstående budget er udfærdiget på baggrund af deltagelse af tyve kommuner. Justeringer i budgettet vedtages af den administrative styregruppe efter indstilling fra formandskabet.

BUDGET		
Projektkoordinator	Bruttoløn ved fuldtidsansættelse	480.000
Studertermedhjælp	Aflastning af projektkoordinator	35.000
Overhead	Overhead på 10 % af lønudgift til projektkoordinator	48.000
Projektgrupper	Udgifter til oplægsholdere, studietur, materialer	25.000
Fælles seminar	Tværgående temaer	12.000
I alt		600.000

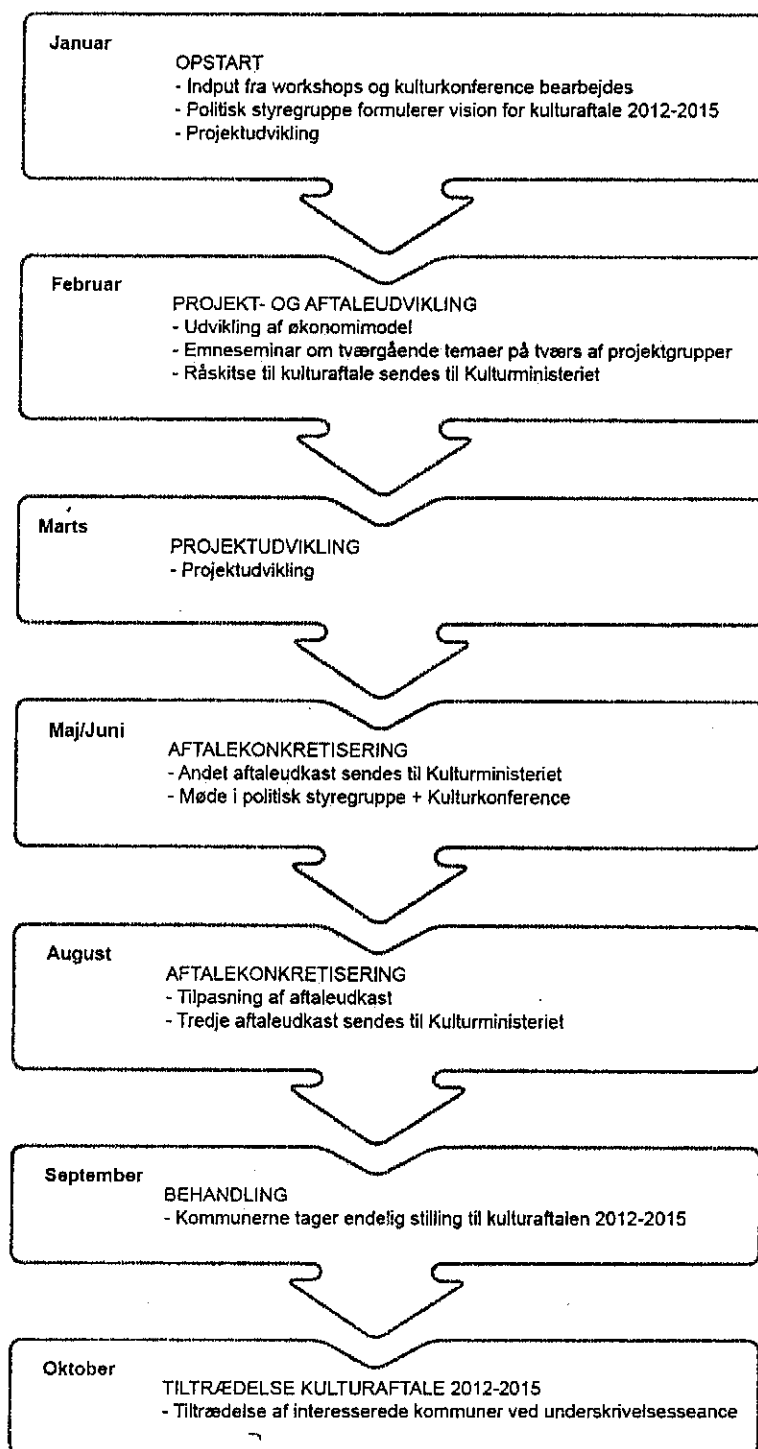
Ballerup Kommune har som formandskabskommune ansvaret for økonomien og afholder indirekte udgifter til arbejdsstation, personaleledelse, it, bogføring og mødefaciliteter. Formandskommunen tildeles en overhead bestående af 10 % af den samlede lønudgift til dækning af udgifter i forbindelse med mødeforplejning, samt sekretariatets it og transport. Projektkoordinatoren ansættes i formandskabskommunen og sikres dermed samme rettigheder og vilkår som kommunens øvrige ansatte.

De deltagende kommuner, forpligter sig til at bidrage med:

- 30.000 kr. Beløbet indbetales ved samarbejdsaftalens start primo januar 2011
- Et medlem til følgegruppen
- En medarbejder til mindst en af de fem projektgrupper

Tidsplan

Tidsplanen for samarbejdsaftalen er bygget op omkring Kulturministeriets køreplan for formulering, godkendelse og indgåelse af en kulturaftale og tager højde for de frister, der gælder i forhold til regeringens årlige finanslovsforslag og kommunernes politiske beslutningsproces i forhold til den kommunale budgetlægning.



Tilslutning:

Lyngby-Taarbæk kommune tilslutter sig hermed den etårige samarbejdsaftale 2011:

LBK nr 728 af 07/06/2007
 Gældende
 Offentliggørelsesdato: 03-07-2007
 Kulturministeriet



Vis mere...

Oversigt (indholdsfortegnelse)

Den fulde tekst

Bekendtgørelse af lov om Kulturministeriets kulturaftaler med kommuner m.v. og om regionernes opgaver på kulturområdet

Herved bekendtgøres lov nr. 1104 af 29/12/1999 om regionale kulturaftaler med de ændringer, der følger af lov nr. 563 af 24/06/2005.

§ 1. Lovens formål er gennem kulturaftaler med kommuner m.v. at understøtte regioners og kommuners engagement på kulturområdet. Kulturaftalerne har til formål at fremme dispositionsfriheden, forbedre ressourceudnyttelsen og fremme udviklingen på kulturens område. Hvor aftalen omfatter flere kommuner, skal aftalen medvirke til at styrke samarbejdet på tværs af kommune- og regionsgrænser. Loven fastlægger samtidig regionernes opgaver på det kulturelle område.

Stk. 2. Kulturaftalerne har til formål at medvirke til at fastholde og udbygge den kulturpolitiske dialog og værdidebat på tværs af kommunegrænser og med Kulturministeriet og ministeriets råd og nævn.

§ 2. Kulturministeren kan indgå kulturaftaler med en kommune eller en række kommuner, der fremsætter ønske herom.

Stk. 2. En kulturaftale indgås for en tidsbegrænset periode af op til fire års varighed.

Stk. 3. Regioner kan sammen med en kommune eller flere kommuner i forening indgå i kulturaftaler inden for de kompetencer, der er tillagt regionerne på kulturområdet, jf. § 3 a.

§ 3. Kulturaftalen skal indeholde bestemmelser om,

- 1) hvilke opgaver der skal varetages, og hvilke konkrete mål den eller de kommuner, der indgår i kulturaftalen skal opfylde i aftaleperioden,
- 2) hvilke økonomiske vilkår der er knyttet til aftalen,
- 3) hvorledes der i kulturaftalen på det kommunale niveau kan sikres balance mellem det politiske ansvar og den kulturelle og kunstneriske sagkundskab og frihed, og
- 4) erfaringsudveksling og evaluering i forbindelse med kulturaftalerne.

§ 3 a. Regionerne kan medvirke til at igangsætte kulturbegivenheder samt udvikle kulturelle tilbud, som kan videreføres af andre parter i en mere permanent drift.

§ 4. Den eller de kommuner, der er omfattet af kulturaftalen, modtager i aftaleperioden efter aftale med kulturministeren en årlig kulturel rammebevilling til de kulturelle aktiviteter, der er omfattet af kulturaftalen. Kommunerne kan inden for rammerne af kulturaftalen råde over den kulturelle rammebevilling til kulturelle formål.

Stk. 2. Bevillingen kan forudbetales.

Stk. 3. Kulturministeren kan bestemme, at tilskud om tilskud efter stk.1 helt eller delvis falder bort, eller at udbetalte tilskud efter stk. 1 helt eller delvis skal tilbagebetales, hvis væsentlige vilkår i aftalen ikke opfyldes.

Stk. 4. Kulturministeren kan fastsætte de nærmere regler for regnskabsafslæggelse.

§ 5. Loven træder i kraft den 1. januar 2000.

§ 6. Loven gælder ikke for Færøerne og Grønland.

§ 7. (udeladt)¹⁾

§ 8. (udeladt)¹⁾

§ 9. (udeladt)¹⁾

Lov nr. 563 af 24/06/2005 om ændring af en række love på kulturområdet (Udmøntning af kommunalreformen på kulturområdet) indeholder følgende ikrafttrædelsesbestemmelser m.v.:

§ 10

Stk. 1. Loven træder i kraft den 1. januar 2007. Bestemmelserne i stk. 2-5 træder dog i kraft dagen efter lovens

Senere ændringer til forskriften

- LOV nr 1517 af 27/12/2009 § 2

Dokumentets indarbejdede forskrifter

- LOV nr 1104 af 29/12/1999
- LOV nr 563 af 24/06/2005

Yderligere dokumenter:

- Alle bekendtgørelser m.v. og cirkulærer m.v. til denne lov bekendtgørelse
- Afgørelser truffet i henhold til denne retsforskrift
- Beretninger fra ombudsmanden, der anvender denne retsforskrift

bekendtgørelse i Lovtidende.

Stk. 2. (udeladt)²⁾

Stk. 3. (udeladt)²⁾

Stk. 4. (udeladt)²⁾

Stk. 5. (udeladt)²⁾

Stk. 6. (udeladt)²⁾

Stk. 7. (udeladt)²⁾

Kulturministeriet, den 7. juni 2007

Brian Mikkelsen

/Per Voetmann

Officielle noter

¹⁾ Bestemmelserne i §§ 7, 8 og 9 giver kulturministeren bemyndigelse til at fravige udvalgte bestemmelser i anden lovgivning når der skal indgås kulturaftaler. Der henvises til henholdsvis teaterloven, museumsloven og musikloven.

²⁾ Ikrafttrædelsesbestemmelserne m.v. i stk. 2 til og med stk. 7 vedrører anden lovgivning, som ikke er relevant i forhold til bestemmelser i lov om Kulturministeriets kulturaftaler med kommuner m.v. og om regioners opgaver på kulturområdet.

Den fulde tekst

Lov om regionale kulturaftaler

VI MARGRETHE DEN ANDEN, af Guds Nåde Danmarks Dronning, gør vitterligt:

Folketinget har vedtaget og Vi ved Vort samtykke stadfæstet følgende lov:

§ 1. Lovens formål er gennem regionale kulturaftaler at understøtte amtskommuners og kommuners engagement på kulturområdet. Kulturaftalerne har til formål at fremme dispositionsfriheden på det regionale niveau, forbedre ressourcudnyttelsen og fremme udviklingen på kulturens område. Hvor aftalen omfatter flere kommunale enheder, skal aftalen medvirke til at styrke samarbejdet på tværs af kommune- og amtsgrænser.

Stk. 2. De regionale kulturaftaler har til formål at medvirke til at fastholde og udbygge den kulturpolitiske dialog og værdidebat på tværs af kommunegrænser og med Kulturministeriet og ministeriets råd og nævn.

§ 2. Kulturministeren kan indgå regionale kulturaftaler med kulturregioner, der fremsætter ønske herom.

Stk. 2. Den regionale kulturaftale mellem kulturministeren og kulturregionen indgås for en tidsbegrænset periode af op til fire års varighed.

Stk. 3. En kulturregion kan være en amtskommune, en kommune, en gruppe af kommuner, Hovedstadens Udviklingsråd eller kombinationer heraf.

§ 3. Den regionale kulturaftale skal indeholde bestemmelser om,

- 1) hvilke opgaver der skal varetages, og hvilke konkrete mål kulturregionen skal opfylde i aftaleperioden,
- 2) hvilke økonomiske vilkår der er knyttet til aftalen,
- 3) hvorledes der på det regionale plan kan sikres balance mellem det politiske ansvar og den kulturfaglige og kunstneriske sagkundskab og frihed, og
- 4) erfaringsudveksling og evaluering i forbindelse med de regionale kulturaftaler.

§ 4. Kulturregionerne modtager i aftaleperioden efter aftalen med kulturministeren en årlig kulturel rammebevilling til de kulturelle aktiviteter, der er omfattet af den regionale kulturaftale. Kulturregionen kan inden for rammerne af den regionale kulturaftale råde over den kulturelle rammebevilling til kulturelle formål.

Stk. 2. Bevillingen kan forudbetales.

Stk. 3. Kulturministeren kan bestemme, at tilsagn om tilskud efter stk. 1 helt eller delvis falder bort, eller at udbetalte tilskud efter stk. 1 helt eller delvis skal tilbagebetales, hvis væsentlige vilkår i aftalen ikke opfyldes.

Stk. 4. Kulturministeren kan fastsætte de nærmere regler for regnskabsafreggelse.

§ 5. Loven træder i kraft den 1. januar 2000.

§ 6. Loven gælder ikke for Færøerne og Grønland.

§ 7. I teaterloven, jf. lovbekendtgørelse nr. 749 af 23. september 1999, foretages følgende ændringer:

1. I § 16 indsættes efter stk. 2 som nyt stykke:

»Stk. 3. Kulturministeren kan i forbindelse med indgåelse af regionale kulturaftaler fravige bestemmelserne i stk. 1 og 2 og i § 15.«

2. I § 16 b indsættes efter stk. 5 som nyt stykke:

»Stk. 6. Kulturministeren kan i forbindelse med indgåelse af regionale kulturaftaler fravige bestemmelserne i stk. 1-5 og i

LOV nr 1104 af 29/12/1999
Historisk
Offentliggørelsesdato: 30-12-1999
Kulturministeriet



Vis mere...

Senere ændringer til forskriften

- LBK nr 91 af 07/02/2000
- LBK nr 739 af 17/07/2000
- LBK nr 826 af 31/08/2000
- LOV nr 563 af 24/06/2005 § 9
- LBK nr 728 af 07/06/2007

Yderligere dokumenter:

- Lovforslag til denne lov
- Alle bekendtgørelser m.v. og cirkulærer m.v. til denne lov
- Afgørelser truffet i henhold til denne lov
- Beretninger fra ombudsmanden, der anvender denne retsforordning

§ 16.«

3. I § 24 indsættes efter stk. 4 som nyt stykke:

»Stk. 5. Kulturministeren kan i forbindelse med indgåelse af regionale kulturaftaler fravige bestemmelserne i stk. 1-3.«

4. I § 25 indsættes efter stk. 2 som nyt stykke:

»Stk. 3. Kulturministeren kan i forbindelse med indgåelse af regionale kulturaftaler fravige bestemmelserne i stk. 1 og 2.«

§ 8. I lov om museer m.v., jf. lovbekendtgørelse nr. 584 af 31. august 1989, foretages følgende ændringer:

1. I § 13 indsættes efter stk. 2 som nyt stykke:

»Stk. 3. Kulturministeren kan i forbindelse med indgåelse af regionale kulturaftaler fravige bestemmelserne i stk. 1 og i § 11, stk. 1, nr. 3, 1. pkt., nr. 4 og nr. 8, § 11, stk. 3, og § 12.«

2. I § 21 indsættes efter stk. 1 som nyt stykke:

»Stk. 2. Kulturministeren kan i forbindelse med indgåelse af regionale kulturaftaler fravige bestemmelserne i stk. 1 og i §§ 17-20.«

3. I § 34 indsættes efter stk. 4 som nyt stykke:

»Stk. 5. Kulturministeren kan i forbindelse med indgåelse af regionale kulturaftaler fravige bestemmelserne i stk. 3 og 4.«

§ 9. I lov om musik, jf. lovbekendtgørelse nr. 142 af 28. februar 1994, som ændret ved § 7 i lov nr. 355 af 2. juni 1999, foretages følgende ændringer:

1. I § 2 indsættes efter stk. 2 som nyt stykke:

»Stk. 3. Kulturministeren kan i forbindelse med indgåelse af regionale kulturaftaler fravige bestemmelserne i stk. 2.«

2. I § 3 c indsættes efter stk. 7 som nyt stykke:

»Stk. 8. Kulturministeren kan i forbindelse med indgåelse af regionale kulturaftaler fravige bestemmelserne i stk. 1-7.«

Givet på Amalienborg, den 29. december 1999

Under Vor Kongelige Hånd og Segl

Margrethe R.

/Elsebeth Gerner Nielsen

Forvaltning	Aktivitetsoverråde	Projekttype	Emne	Politisk eller administrativt projekt	Dato for politisk eller administrativ behandling	Fremdrift	Beløb 2011	Beløb 2012	Beløb 2013	Beløb 2014
SSP	Sundhed	B11-14 D	Justeret brug af kommunalleger i SSF Reduktion i udgifter til færdigbehandlede set i relation til aktivitetsbestemt medfinans.	Administrativt Politisk	Dec. 2010		-200 -2.000	-300 -2.000	-300 -1.000	-300 -1.000
		B11-14 E	Forventet effekt af forløbsprogrammer	Administrativt			-100 -2.300	-150 -2.450	-200 -1.500	-200 -1.500
		Sundhed Total					-13.500	-16.350	-15.400	-15.400
SSP Total										
BjVF	Born - alm	B11-14 B	Øget inklusion 0-6-årsområdet Nedlagelse af KUMULUS-puljen Afskaffelse af ekstra timer til fysiske forhold Fullt foreldrebetaling Ændring af enhedsprincipper i dagplejen (BØ 11) Tid til andet arbejde (15 min) (1/2 BØ5) Samling af pasningen i sommerferien Sammenlægninger af daginstitutioner i samme huse og institutioner der er placeret tæt på hinanden	Politisk Administrativt Politisk Administrativt Politisk Administrativt Administrativt Politisk	Dec. 2010 Jan. 2011 Nov. 2010 Dec. 2012		-400 -200 -2.100 -620 -530 -550 -1.380 0	-800 -200 -3.670 -620 -530 -900 -2.760 -420	-800 -200 -3.670 -620 -530 -900 -2.760 -720	-800 -200 -3.670 -620 -530 -900 -2.760 -720
		B11-14 U	Øget inklusion - støtte til enkeltintegration i daginstitutioner	Politisk	Dec. 2010		400	400	400	400
		Born - alm Total					-5.380	-9.500	-9.800	-9.800
		Born - special					-700	-700	-700	-700
		Born - special Total					-700	-700	-700	-700
		Skoler								
		B11-14 B	Øget inklusion Svømmeundervisning (SK 19) Ekstra deltimer i idræt - halv effekt Takst for SFOplads ved specialskole/gruppeordning ændre fra halv til fuld takst SFO-ordning på specialskolen Sorgenfrikolen (SK2 - reduceret)	Politisk Administrativt Administrativt Administrativt Administrativt	Jan. 2011		-2.000 -380 -450 -200	-3.000 -900 -1.150 -200	-4.000 -900 -1.150 -200	-4.000 -900 -1.150 -200
		B11-14 D	Ændring af tildelingen så 20 % er medhjælper i SFO (SK8) Nedlagelse af skolepsykologstilling Nedlagelse af tale-høre stilling Ungdomsskolen. Reduktion af samlet ramme på ca. 10 % Fælles pasning i sommerferien i SFO Ny struktur i modtagelsesklasser for tosprøgede børn	Administrativt Administrativt Administrativt Administrativt Administrativt Politisk	Jan. 2011		-1.700 -450 -450 -420 -920 -300	-1.700 -450 -450 -840 -1.850 -800	-1.700 -450 -450 -840 -1.850 -800	-1.700 -450 -450 -840 -1.850 -800

Forvaltning	Aktivitetssområde	Projekttype	Emne	Politisk eller administrativt projekt	Dato for politisk eller administrativ behandling	Fremdrift	Beløb 2011	Beløb 2012	Beløb 2013	Beløb 2014
BjF	Skoler	B11-14 D	Lærertidsaftalen	Politisk	Mar. 2011		-1.500	-3.000	-3.000	-3.000
		B11-14 E	Ledelsesstruktur skolområdet	Politisk	Jan. 2011		-2.000	-4.000	-4.000	-4.000
		B11-14 U	Øget inklusion - støtte til enkeltintegration i folkeskolen	Politisk	Jan. 2011		1.000	1.500	2.000	2.000
			Ekstra idrætsstimer (SK 19)	Administrativt			250	600	600	600
		Skoler Total					-9.920	-16.640	-17.140	-17.140
		Fritid								
		B11-14 D	Samling af klubtilbuddet i sommerferien	Administrativt			-300	-600	-600	-600
		B11-14 E	Rammebesparelse på Fritids- og Ungdomsklubber	Politisk	Nov. 2010		0	-1.000	-1.000	-1.000
		B11-14 U	Sommerferieaktiviteter og frivilligt arbejde	Politisk	Apr. 2011		250	250	250	250
			Boligsociale aktiviteter	Politisk	Feb. 2011		300	300	300	300
	Fritid Total					250	-1.050	-1.050	-1.050	
	Idræt									
	B11-14 E	Reduktion af bemanning i flyverkorps	Administrativt			-300	-300	-300	-300	
	Idræt Total					-300	-300	-300	-300	
	Bibliotek									
	B11-14 B	Bibliotek Rammereduktion	Administrativt			-100	-200	-200	-200	
		Salg af grafiksamlng	Politisk	Dec. 2010		-200	0	0	0	
		Lydavis	Administrativt			-70	-140	-140	-140	
	Bibliotek Total					-370	-340	-340	-340	
	Folkceplysning									
	B11-14 B	Folkceplysning - rammereduktion	Politisk	Okt. 2010		-400	-800	-800	-800	
		Folkceplysning - borfald af PEA-nlskud	Administrativt			-400	-800	-800	-800	
	Folkceplysning Total					-800	-1.600	-1.600	-1.600	
	BjF Total					-17.220	-30.130	-30.930	-30.930	
TF	Trafikanlæg m.m.	B11-14 B	Kollektiv Trafik (TR5)	Politisk	2011		0	-500	-500	-500
		B11-14 E	Udbudsstrategi og omorganisering - tekniske område	Politisk	Mar. 2011		-1.500	-3.000	-3.000	-3.000
		Trafikanlæg m.m. Total					-1.500	-3.500	-3.500	
	Miljø og natur									
	B11-14 B	Klimamål m.v. - Forsyningsområdet (TR6) fra 2012	Politisk	Okt. 2011		0	-1.500	-1.500	-1.500	
	Miljø og natur Total					0	-1.500	-1.500	-1.500	
TF Total						-1.500	-5.000	-5.000	-5.000	
ØKF	Administration	B11-14 B	Besparelser på centraladministrationen	Administrativt			-5.000	-5.000	-5.000	-5.000
			Lønsum ca. 0,4% (reduceret ADM2)	Administrativt			-6.000	0	0	0
			Brugerbetaling (TV2) + (ZEL9) + (ZEL14, delvis)	Administrativt			-230	-230	-230	-230

Forvaltning	Aktivitetssområde	Projekttype	Emne	Politisk eller administrativt projekt	Dato for politisk eller administrativ behandling	Fremdrift	Beløb 2011	Beløb 2012	Beløb 2013	Beløb 2014
ØKF	Administration	B11-14 B	Prisreduktion (ca 1/2 af KL's pl-skøn)	Administrativt		Afsluttet	-5.400	-5.400	-5.400	-5.400
		B11-14 D	Ressource til gennemførelse af udbudsstrategi	Administrativt			500	500	500	500
			Kørselsgodtgørelse - afregnes til lav sats (1,90 kr.) i stedet for høj sats (3,56 kr.) (TV1)	Administrativt			-500	-500	-500	-500
		B11-14 E	Effektiviseringer, overgåelse af allerede politiske vedtagne mål	Politisk	Forår 2011		-7.410	-4.420	-5.190	-5.850
		Udbudsstrategi (ca. 10 pct. af nye 30-40 mio. kr. hvert år)	Politisk	Dec. 2010		-1.500	-3.000	-6.000	-9.000	
	B11-14 U	Udviklings- og strategivalget	Administrativt			500	500	500	500	
		Implementering af klimatek- og vidensbystategi	Politisk	Okt. 2010		1.000	1.000	1.000	1.000	
		Administration Total					-24.040	-16.550	-20.320	-23.980
		Kultur								
			B11-14 B	Kulturhuset - Bortfald af netto driftsudgift	Politisk	Nov. 2010		-3.000	-4.000	-4.000
			Arrangementsramme til Kulturelle aktiviteter m.m.	Politisk	Nov. 2010		250	500	500	500
	Kultur Total					-2.750	-3.500	-3.500	-3.500	
	ØKF Total					-26.790	-20.050	-23.820	-27.480	

Styringsdialog mellem kommunen og de almene boligorganisationer - en organisationsmodel

Fælles dialogmøde / Kontaktudvalget
Formål: Fastlæggelse af fælles politiske målsætninger for samarbejdet mellem kommune og boligorganisationer med fokus på byudvikling, boligpolitik og principper for den boligsociale indsats.
Deltagere: KMB og boligorganisationernes bestyrelser, kommunens og boligorganisationernes administrationer.
Mødefrekvens: 1 gang årligt

Borgmestermøde
Formål: Forberedelse af møderne i Kontaktudvalget
Deltagere: Borgmesteren og boligorganisationernes repræsentanter.
Mødefrekvens: En gang årligt

Individuelle styringsdialogmøder med hver af de 10 boligorganisationer i kommunen
Formål: Fastlæggelse af mål for den enkelte boligorganisation og de enkelte repræsentanter fra boligorganisationens afdelinger om boligorganisationens særlige udfordringer.

Styringsdialogmøder type 1:
Gælder for boligorganisationer, hvor en eller flere afdelinger har nogen særlige udfordringer (sociale, integrationsmæssige, bygningsfysiske etc.)
(I 2010: SAMVIRKE i Lyngby, Lyngby Almennyttige Boligselskab, Boligselskabet AKB og Lyngby Boligselskab)
Deltagere: Kommunalpolitikere (?), Boligorganisationens bestyrelse, repræsentanter fra udvalgte afdelingsbestyrelser (Afd. 4 Lundtofteparken, Sorgenfrivang II, Højhuset og Fortunen Øst) samt kommunens og boligorganisationernes administrationer.
Mødefrekvens: 1 gang årligt

Styringsdialogmøder type 2:
Gælder for velfungerende boligorganisationer.
Deltagere: Kommunalpolitikere (?), Boligorganisationens bestyrelse, samt kommunens og boligorganisationernes administrationer.
Mødefrekvens: Hver 3. år.

Administrative formøder til styringsdialogmøderne
Formål: Forberedelse af styringsdialogmøderne
Deltagere: Administration i kommune og boligorganisation
Mødefrekvens: En gang årligt

Forretningsordener og aftaledokumenter

Der udarbejdes særskilte forretningsordener for styringsdialogmøderne type 1 og type 2. Begge typer styringsdialogmøder skal udmønte sig i et aftaledokument, som skal offentliggøres på kommunens hjemmeside. Form og indhold på aftaledokumentet beskrives i forretningsordenen for henholdsvis styringsdialogmøde type 1 og type 2. Placeringen af boligorganisationerne inden for de to forretningsordener tages op til revision i Kommunalbestyrelsen hvert 4. år.

NOTAT
om

Forslag til koncept for styringsdialog med boligorganisationerne i Lyngby-Taarbæk Kommune

Indledning

Med virkning fra 1. januar 2010 trådte der nye regler i kraft for tilsynet med de almene boligorganisationer - den såkaldte styringsreform. Reformens hensigt er, at det kommunale tilsyn ændres, så der bliver færre godkendelser og mindre detailstyring. Hvorvidt hensigten kan realiseres i praksis er usikkert. Derudover indføres der med styringsreformen en styringsdialog, som skal sikre et tættere samarbejde mellem kommune og boligorganisationer. Samarbejdet skal resultere i, at der bliver skabt fælles målsætninger for boligorganisationerne, boligafdelingerne og beboerne på nedenstående områder:

- Boligområdets fysiske rammer - bygningernes og fællesarealerne drift og standard
- Beboersammensætningen - rammerne for udlejning, sociale indsatser og sideaktiviteter
- Administration - lever den op til forventningerne om effektivitet og kvalitet.

Styringsdialogen skal finde sted på to niveauer:

- Et fælles dialogmøde med alle boligorganisationerne i kommunen, hvor de politiske retningslinier for kommunens boligpolitik drøftes.
- Styringsdialogmøder med hver enkelt boligorganisation, hvor mål og rammer for den enkelte boligorganisation fastlægges.

Organisering af styringsdialogen i LTK

Kontaktudvalgsmøder

Lyngby-Taarbæk Kommune har gennem mange år haft et Kontaktudvalg bestående af politiske repræsentanter fra henholdsvis kommunen og boligorganisationerne. Der er blevet holdt møde en gang om året i Kontaktudvalget, og det er hensigten at disse møder fortsættes, men at dagsordenen tilrettes, så den imødekommer kravene i den nye styringsreform. På Kontaktudvalgsmøderne skal kommunen fremlægge sine boligpolitiske planer for boligorganisationerne, som gives mulighed for at bidrage med ideer og konkrete handlingsforslag. Principperne i forhold til anvisnings- og udlejningsregler skal også drøftes på Kontaktudvalgsmøderne.

Kontaktudvalgsmødet afholdes hvert år i april/maj måned og forestås af Økonomisk Forvaltning (se endvidere nedenstående kommissorium).

Udvalgsformandsmøde:

For at holde gang i dialogen med boligorganisationerne og løbende følge op på nye udfordringer, afholdes der hvert år i januar måned et møde mellem borgmesteren, de relevante ud-

valgsformænd og boligorganisationernes bestyrelser og administration. På disse møder gives der status på situationen i boligorganisationerne, der følges op på det seneste Kontaktudvalgsmøde, og det kommende Kontaktudvalgsmøde planlægges. Økonomiforvaltningen står for afviklingen af udvalgsformandsmøderne.

Styringsdialogmøder

Som noget nyt indkaldes alle boligorganisationer til individuelle styringsdialogmøder, hvor mål og rammer for den enkelte boligorganisation, dennes afdelinger og beboere drøftes. Styringsdialogerne afhænger af hvilke problemstillinger boligorganisationerne og afdelingerne står overfor. Det kan være bygningsmæssige udfordringer, udlejningsproblemer, økonomiske spørgsmål eller sociale problemer, som kræver en særlig indsats. Emnerne for styringsdialogen kan indbefatte overvejelser om:

- Udlejningsaftaler
- Vedligeholdelsesplaner
- Fremtidssikring
- Boligsociale tiltag
- Råderetsregler
- Sideaktiviteter
- Byudvikling

Efter hvert styringsdialogmøde skal der udfærdiges et aftaledokument, hvoraf det fremgår hvilke aftaler, der blev indgået på mødet. Det er kommunens ansvar, at der udarbejdes et aftaledokument, og at det bliver offentliggjort på kommunens hjemmeside. Styringsdialogmøderne afholdes hvert år i oktober/november måned (for en yderligere beskrivelse se nedenstående kommissorium).

Administrative formøder til styringsdialogen

For at sikre kvaliteten i styringsdialogmøderne afholdes der administrative formøder mellem kommunens og boligorganisationernes administrationer. På de administrative formøder fastlægges dagsordenen for de kommende styringsdialogmøder. De administrative formøder afholdes hvert år i oktober.

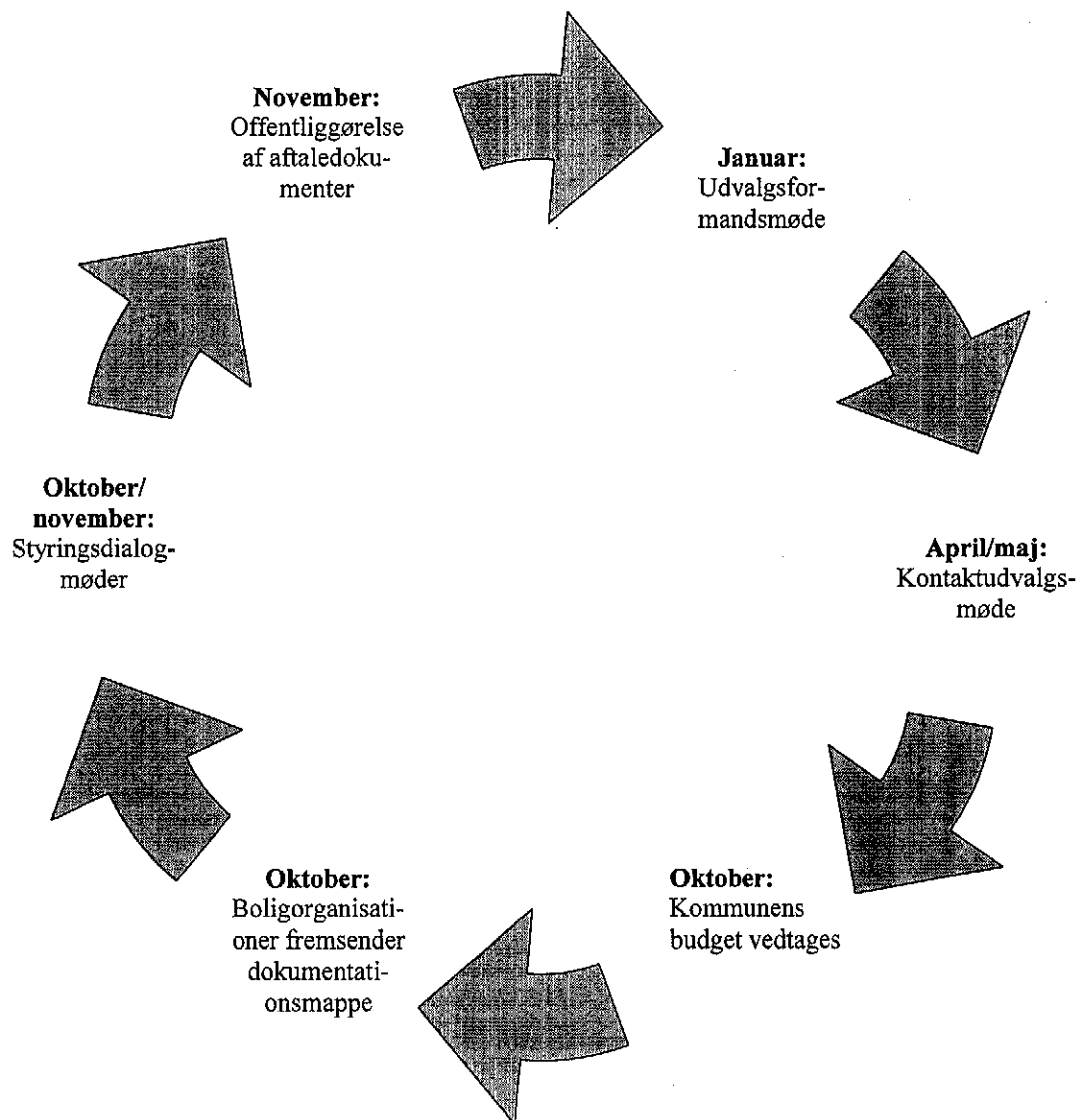
Koordinationsgruppen

Der nedsættes en koordinationsgruppe på tværs af forvaltningerne, som har følgende opgaver og ansvar:

- At sikre sammenhængen mellem de forskellige møder mellem kommunen og boligorganisationerne.
- At planlægge Kontaktudvalgsmøderne og styringsdialogmøderne
- At sikre at der bliver fulgt op på møderne og aftaledokumenterne fra styringsdialogmøderne lægges på hjemmesiden.

Koordinationsgruppen består af en repræsentant fra hver forvaltning, som mødes to gange om året (se i øvrigt nedenstående kommissorium).

Årshjul for styringsdialogen



Januar: Borgmesteren og relevante udvalgsformænd holder møde med boligorganisationerne, hvor der drøftes status og nye udfordringer i boligorganisationerne.

April/maj: Kontaktudvalgsmødet afholdes, og der sættes politiske mål for de kommende år og kommes med input til budgetforhandlingerne i kommunen.

Oktober: Kommunens budget vedtages

Oktober: Boligorganisationerne fremsender dokumentationsmappen, som indeholder en styringsrapport for boligorganisationen. Styringsrapporten giver en status på boligorganisationen og afdelingerne og beskriver i tal og kommentarer de økonomiske og driftsmæssige forhold, udlejningssituationen, igangværende og planlagte moderniseringsprojekter og boligsociale forhold. Endvidere skal styringsrapporten indeholde en redegørelse for, om boligorganisationen lever op til målsætningerne om god ledelse og beboerdemokrati.

Oktober/november: Styringsdialogmøder afholdes med de enkelte boligorganisationer. Dagsordenen til møderne tager udgangspunkt i dokumentationsmappen.

November: Aftaledokumenterne fra styringsdialogmøderne offentliggøres på kommunens hjemmeside.

Årshjulet forventes delvis implementeret fra 2011. Idet der afholdes et kontaktudvalgsmøde i november 2010 som led i opstarten af det nye dialogbaserede tilsyn, vil der ikke blive afholdt et kontaktudvalgsmøde i april/maj måned 2011. Af samme årsag er årets udvalgsformandsmøde rykket fra januar måned til maj måned. Årshjulet implementeres fuldt ud fra 2012.

Kommissorium for Kontaktudvalget	
Formål	Fastlæggelse af fælles politiske målsætninger for samarbejdet mellem kommune og boligorganisationer med fokus på byudvikling, boligpolitik og principper for den boligsociale indsats.
Mødedeltagere	Kommunalbestyrelsen og boligorganisationernes bestyrelser, kommunens og boligorganisationernes administrationer.
Mødevirksomhed	Der afholdes 1 møde årligt i Kontaktudvalget (i maj måned). Faste punkter på Kontaktudvalgets dagsorden er: <ul style="list-style-type: none"> • Byudvikling • Status for kommunens boligpolitik • Resultater af styringsdialogmøderne • Anvisning og udlejningsaftaler • Etablering af arbejdsgrupper • Eventuelt • Næste møde
Opgave- og ansvarfordeling	Økonomiforvaltningen står for at indkalde til og afholde Kontaktudvalgsmøderne. De øvrige forvaltninger deltager på mødet, når dette er relevant i henhold til emnerne på dagsordenen.
Beslutningskompetence	Kontaktudvalget har beslutningskompetence til at fastlægge politiske målsætninger for samarbejdet mellem kommune og boligorganisationer.
Ressourcer	Økonomiforvaltningen forventes at bruge x antal timer på forberedelse, afvikling og opfølgning på Kontaktudvalgsmøderne, herunder også forberedelse og afholdelse af det forberedende udvalgsformandsmøde.
Evaluering	Kontaktudvalget evalueres første gang efter 2 år, og herefter hvert 4. år med henblik på at vurdere kvaliteten af møderne og resultatet af dem.

Kommissorium for Styringsdialogmøderne	
Formål	Fastlæggelse af mål for den enkelte boligorganisation i det/de kommende år med udgangspunkt i boligorganisationens/afdelingernes særlige udfordringer.
Mødedeltagere	Kommunalpolitikere, Boligorganisationens bestyrelse, eventuelt afdelingsformænd samt kommunens og boligorganisationernes administrationer.
Mødevirksomhed	<p>Der afholdes møde med hver af boligorganisationerne 1 gang årligt (i oktober/november).</p> <p>Faste punkter på dagsordenen er:</p> <ul style="list-style-type: none"> • Status for boligorganisationen siden sidst • Status for afdelingerne siden sidst • Beboerdemokratiet • Status for boligsociale tiltag • Administrationen • Fremtidsvisioner og mål for organisationen og afdelingerne • Eventuelt • Næste møde <p>Punktet status på boligsociale tiltag medtages kun på dagsordenen til styringsdialogmøder med de boligorganisationer, hvor det er relevant. I 2010 drejer det sig om boligorganisationerne Samvirke i Lyngby, Lyngby Almennyttige Boligselskab, Boligselskabet AKB og Lyngby Boligselskab. Punktet kan med fordel komme sidst på dagsordenen, så de repræsentanter fra boligorganisationer/-afdelinger og kommunen, som er relevante i forhold til at drøfte punktet kan deltage i sidste del af mødet.</p>
Opgave- og ansvarsfordeling	Økonomiforvaltningen står for at indkalde til og afholde styringsdialogmøderne. Social- og Sundhedsforvaltningen samt Børne- og Fritidsforvaltningen deltager på de møder, hvor der skal drøftes boligsociale tiltag.
Beslutningskompetence	Styringsdialogmøderne har beslutningskompetence til at fastlægge målsætninger for den enkelte boligorganisation og dennes afdelinger inden for områder, der vedrører boligområdet fysiske rammer, beboersammensætningen, boligsocial indsats og administration.
Ressourcer	Økonomiforvaltningen forventes at bruge x antal timer på forberedelse, afvikling og opfølgning på styringsdialogmøderne. Social- og Sundhedsforvaltningen og Børne- og Fritidsforvaltningen skal bruge 30 timer pr. forvaltning på forberedelse, deltagelse og opfølgning på de tiltag, der vedrører den boligsociale indsats, herunder de administrative formøder med boligorganisationernes forretningsførere.
Evaluering	Styringsdialogmøderne evalueres første gang efter 2 år, og herefter hvert 4. år med henblik på at vurdere kvaliteten af møderne og følge op på de indgåede aftaler og resultater.

Kommissorium for koordinationsgruppen	
Formål	At sikre koordinering og sammenhæng i styringsdialogen med boligorganisationerne.
Mødedeltagere	Repræsentant fra Økonomisk Forvaltning Repræsentant fra Teknisk Forvaltning Repræsentant fra Social- og Sundhedsforvaltningen Repræsentant fra Børne- og Fritidsforvaltningen
Mødevirksomhed	Koordinationsgruppen mødes fast to gange om året. En gang i august måned, hvor efterårets møder mellem kommune og boligorganisationer planlægges, og en gang i december/januar, hvor der samles op på møderne og udarbejdes aftaledokumenter. Derudover kan det være nødvendigt at mødes ad hoc.
Opgave- og ansvarsfordeling	Repræsentanterne fra de 4 forvaltninger har hver især ansvaret for at gruppens dispositioner bliver handlet af med ledelsen i den enkelte forvaltning. Børne- og Fritidsforvaltningen har ansvaret for at indkalde til koordinationsmøderne.
Beslutningskompetence	Koordinationsgruppen har ikke i sig selv nogen beslutningskompetence. Koordinationsgruppen forbereder oplæg, som skal godkendes i forvaltningernes ledelser.
Ressourcer	Der afholdes to møder årligt i koordinationsgruppen af 2 timers varighed. Det vil sige, at hver forvaltning vil få et ressourcetræk på 4 timer.
Evaluering	Koordinationsgruppens funktion og virke vil blive evalueret første gang efter 2 år og herefter hvert 4. år i forbindelse med evalueringen af styringsdialogmøderne.

Kathrine Bek Nyboe

NOTAT

om

PEA-tilskud - nedsat deltagerbetaling for pensionister, efterlønsmodtagere og arbejdslediges deltagelse i folkeoplysende voksenundervisning

Kommune	Tilskud undervisning	Tilskud foredrag	Budget 2010
Lyngby-Taarbæk	9 kr. pr. deltager pr. time	16 kr. pr. deltager pr. time	1.600.000 kr.
Gladsaxe*	10 kr. pr. deltager pr. time	20 kr. pr. deltager pr. time	1.223.393 kr.
Rudersdal	7 kr. pr. deltager pr. time	14 kr. pr. deltager pr. time	784.000 kr.
Gentofte (PEA+ studerende fra 2010)	25 % af deltagergebyret	0 kr.	2.000.000 kr.

Gladsaxe Kommune nedskrev for nogle år siden budgettet så tilskud til undervisning var 10 kr. og tilskud til foredrag var 20 kr. Aftenskolerne valgte at fastholde en nedsættelse af deltagerbetalingen med henholdsvis 12 kr. og 24 kr. I praksis sender aftenskolerne liste ind over deltagere, der har fået rabatten og der gives tilskud i det omfang, der er mulighed for inden for budgetrammen. Det betyder at tilskuddet ikke dækker den fulde rabat, men måske kun 90 %.

Når foreningerne ansøger om PEA-tilskud skal de ikke opgøre, hvor mange deltagere, der er indenfor hver af de tre kategorier - pensionister, efterlønsmodtagere og arbejdsledige, så det er ikke muligt at opgøre, hvor stort tilskuddet er til de respektive kategorier.

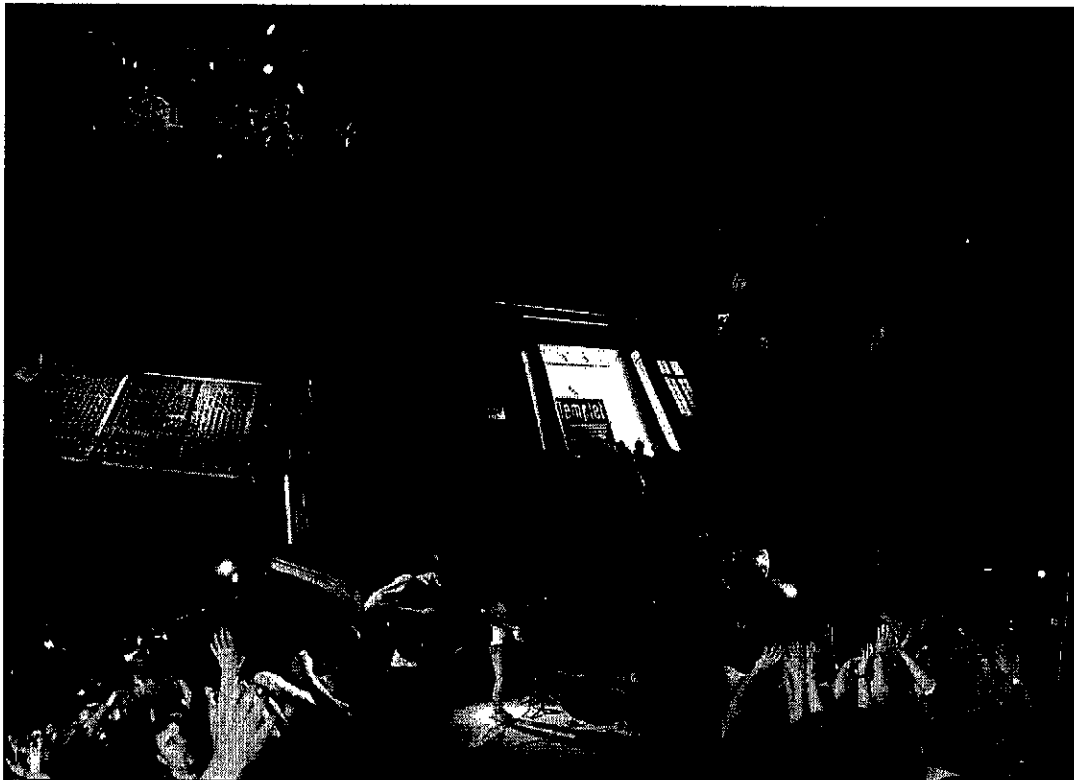
Vi kan dog på det indsendte materiale opgøre, hvor mange deltagere, der har været indenfor de respektive kategorier. Nedenstående opgørelse viser tallene fra tre store oplysningsforbund. Opgørelsen viser, at størstedelen af de personer, der har modtaget rabatten er pensionister.

2009	Pensionister	Efterlønsmodtagere	Arbejdsledige
FOF	3.482	328	66
LTA	461	67	14
FOF	23	0	32
Antal deltagere	3.966	395	112

Tine Sørensen



FRITIDSUDVALGET
DEN 17/11-10
SAG NR. 14



PROFIL

Templet har siden sin start i 1992 bestræbt sig på at skabe en professionel klubscene, der kan præsentere levende musik af høj kvalitet og fungere som dynamo for det lokale musikliv til glæde for hele den nordlige del af København og regionen nord for København. I dag er Templet en af kun tre klubscener i omegnen af København og det eneste klubspillested i regionen nord for København.

Med sine tre etager har Templet en publikumskapacitet på 150-250 afhængig af arrangementets karakter, hvilket danner den perfekte ramme om mindre klubkoncerter, der kan skabe og udvikle vækstlaget i dansk musik.

Templet drives af en gruppe idealistiske unge, der bruger en masse af deres fritid på at levere en scene for seriøs musik i Lyngby. Næsten alt arbejde i Templet gøres af frivillig, ubetalt arbejdskraft.

Templet er desuden medlem af Kulturnetværket i Lyngby og landsforeningen for danske spillesteder - Spillesteder.dk.

MÅLGRUPPE

Templets aktiviteter henvender sig i første række til unge i den nordlige del af København og regionen nord for København i aldersgruppen 15-35 år.

MUSIKPROFIL

Gennem den musikalske profil afspejler Templet musiklivets professionalisme, kunstneriske formåen og dygtighed samt evne og vilje til nytænkning. Templet bestræber sig på at have en opsøgende, kvalitetsorienteret og professionel profil. Der tilstræbes især høj aktualitet, kvalitet og genre-mæssig spredning. Templet præsenterer både lokale, regionale, landskendte og udenlandske orkestre. De 'lokale' koncerter arrangeres i samarbejde med Lyngby-Taarbæk Jazzklub, Lyngby-Taarbæk Musikskole, Lyngby-Taarbæk Øvelokaleforening og Lyngby Kulturhus. De øvrige koncerter udvikles bl.a. i et løbende samarbejde med spillestederne Amager Bio, Bornholms Musikhus, Forbrændingen, Gimle, Rust og Stars.

ARRANGEMENTER

I 2010 afholder Templet omkring 65 koncerter fordelt på ca. 50 rytmiske koncerter, 4 koncerter i samarbejde med Lyngby-Taarbæk Jazzklub, 6 koncerter i samarbejde med Lyngby-Taarbæk Musikskole, 2 koncerter i samarbejde med Lyngby-Taarbæk Øvelokaleforening og en stor rytmisk festival (Lyt.NU) i samarbejde med Lyngby Kulturhus og Start! Festival, hvor vinderne af Emergenza, Bandbase Legatet, Soundvenue Selected, GAFFA demo, World Music Festival, Starfighters, Karrierekanonnen og de tre Lyt.NU Akademi artister optræder.

Templet har derfor godt fat i det musikalske miljø i Lyngby-Taarbæk Kommune og danner baggrund for de fleste rytmiske musikoplevelser i kommunen. I 2011 planlægger vi at afholde 65 koncerter i Templets regi. Derudover vil Templet være arrangør for to større koncerter i Lyngby Kulturhus.

PROMOTION / MARKETING

Templets PR- og marketingaktiviteter drives af en PR-gruppe af engagerede frivillige. Gruppen har blandt andet kontakten til de mange ambassadører på uddannelsesinstitutionerne i regionen nord for København, der promoverer Templets aktiviteter via plakato-phængning og distribution af flyers i området.

Templet er desuden meget synlig i den lokale presse via arrangements- og aktivitetetsomtale samt afvikling af konkurrencer.

Derudover er Templet helt med fremme i brugen af viral markedsføring på Facebook, Myspace, Twitter og Templet.dk. Vi når i øjeblikket ud til over 6000 personer, og antallet er stærkt stigende.

TEMPLETS HALL OF FAME

Alphabeat, Baby Woodrose, Backyard Babies (s), Carsten Bang, Bikstok Røgsystem, Sys Bjerre, The Blue Van, Bo Kaspers Orkester (s), Bob Hund (s), Hanne Boel, Casper Christensen, Chumbawamba (uk), Clemens, Dicte, Dizzy Mizz Lizzy, Dúné, Düreforsøg, The Fashion, Figurines, The Floor Is Made Of Lava, Den Gale Pose, Ginger Ninja, Jan Gintberg, Hatesphere, Lars Hjortshøj, Uffe Holm, Frank Hvam, Hvid Sjokolade, I Got You On Tape, Ida Corr, Illdisposed, Inside The Whale, Johnson, Junior Senior, Jøden, C.V. Jørgensen, Kashmir, Kira & The Kindred Spirits, L.O.C., Love Shop, Magtens Korridor, Majors, Malk De Kojn, Omar Marzouk, Mercenary, Mnemic, Natasja, Nephew, Niarn, Rasmus Nøhr, Oh No Ono, Outlandish, Psyched Up Janis, Raunchy, The Raveonettes, Red Warszawa, Lasse Rimmer, Rock Hard Power Spray, Saybia, Sigur Ros, Mikael Simpson, Slagsmålsklubben, Spleen United, Superheroes, Suspekt, Bjørn Svin, Teitur, Turboweekend, Ufo Yepha, Veto, Volbeat, Tue West, Mick Øgendahl, og mange mange flere...

Udkast

Aftale mellem Lyngby-Taarbæk Kommune og Musikforeningen Rytmetemplet om tilskudsvilkår for drift af "Templet"

1. Periode

Efter drøftelse mellem Lyngby-Taarbæk Kommune og Musikforeningen Rytmetemplet er der opnået enighed om følgende tilskudsvilkår for en treårig periode 1. januar 2011 – 31. december 2013.

2. Grundlag

Musikforeningen Rytmetemplets virksomhed sker i henhold til vedtægterne, som senest er revideret den 3. maj 2009.

De første vedtægter blev vedtaget på den stiftende generalforsamling 1. november 1989 og foreningen er godkendt af kommunen som frivillig folkeoplysende forening i henhold til Folkeoplysningslovens § 4 stk. 2.

Vedtægterne for Musikforeningen Rytmetemplet er vedlagt som bilag.

Musikforeningen Rytmetemplet er pr. 1. januar 2011 berettiget til kommunalfuldmagtstilskud på 250.000 kr. eller derover samt honorarstøtte fra Statens Kunstråds Musikudvalg under forudsætning af at Lyngby-Taarbæk Kommune udbetaler tilskud af minimum samme størrelse som kommunalfuldmagtstilskuddet.

3. Formål

I henhold til vedtægterne for Musikforeningen Rytmetemplet § 2, stk. 1 er foreningens formål at skabe et aktivt musikmiljø, dels ved at drive et musikhus og derigennem primært at formidle rytmisk musik, subsidært teater og beslægtede udtryksformer, dels ved hjælp af unge amatørbands med øvelokaler og vejledning.

Templet tilstræber en kvalitetsorienteret musikprofil med høj aktualitet og genremæssig spredning indenfor rytmisk musik. Således opererer Templet med 3 kategorier i sin programlægning:

- Koncerter med etablerede danske og udenlandske kunstnere af høj kvalitet
- Koncerter med lovende bands, som har markeret sig særligt positivt i kraft af deres kvalitet eller originalitet
- Koncerter med lokale amatørbands

Musikforeningen Rytmetemplet ønsker at være en dynamo for det lokale kulturliv og at udbygge musikmiljøet i og omkring spillestedet Templet. Templets målgruppe er 15 – 35 årige.

4. Lokaler

Lyngby-Taarbæk Kommune stiller "Templet", ejendommen Jernbanevej 16 i Lyngby, vederlagsfrit til rådighed for Musikforeningen Rytmetemplet. Foreningen skal endvidere vederlagsfrit huse Foreningen af øvelokaler i Kgs. Lyngby i øvelokalerne i kælderens. Musikforeningen Rytmetemplet står for den daglige drift af huset, der finansieres af det kommunale tilskud, der ydes i henhold til denne aftale.

Lyngby-Taarbæk kommune stiller vederlagsfrit lokalerne i stueetagen til rådighed i Lyngby Taarbæk kommunes Kulturhus i forbindelse med afholdelsen af én årlig musikfestival.

5. Aktiviteter

Templets aktiviteter vil årligt, som minimum, omfatte:

- 40 rytmiske koncerter i eget regi
- 6 koncerter og samarbejde med Lyngby-Taarbæk Jazzklub
- 4 koncerter, eventuelt 3 koncerter og 1 festival, og samarbejde med Lyngby-Taarbæk Musikskole
- 4 koncerter og samarbejde med Foreningen af øvelokaler i Kgs. Lyngby
- 1 LYT.NU Musikfestival i samarbejde med Kulturafdelingen i Lyngby-Taarbæk Kommune

6. Samarbejdsrelationer

Templet ønsker i perioden 2011-2013 at

- Udvikle samarbejdet med Medieskolen
- Opstarte et samarbejde med DTU, S-Huset
- Opstarte et samarbejde med de omkringliggende gymnasier
- Opstarte et samarbejde med Erhvervsakademi NORD

7. Særlige indsatsområder

Templet ønsker i perioden 2011-2013 at

- fastholde og eventuelt øge antallet af arrangementer
- fastholde og øge antallet af frivillige i foreningen
- vedligeholde og bedre Templets faciliteter til glæde for brugerne
- arbejde for at gøre spillestedet synligt lokalt, regionalt og nationalt

8. Finansiering og økonomiske rammer

Spillestedet Templets drift gennemføres med tilskud fra Kulturministeriet, Lyngby-Taarbæk Kommune og honorarstøtte fra Statens Kunstråd.

Lyngby-Taarbæk Kommune yder et årligt tilskud, dog skal tilskuddet som minimum være af samme størrelse som kommunalfuldmagtstilskuddet fra Kulturministeriet.

Lyngby-Taarbæk Kommunes tilskud udgør i 2011 405.600 kr.

Derudover yder Lyngby-Taarbæk Kommune tilskud til Lyt.NU projektet på 180.000 kr.

Lyngby-Taarbæk Kommune modtager efter ansøgning kommunalfuldmagtstilskud fra Kulturministeriet, der videregives til Templet, under forudsætning af, at denne aftale overholdes.

Tilskud fra Kulturministeriet og Lyngby-Taarbæk Kommune pris- og lønfremskrives efter gældende regler for henholdsvis Ministeriet og Kommunen.
Lyngby-Taarbæk Kommune søger Kulturministeriet om tilskud hvert år.

Foreningen Rytmetemplet søger honorarstøtte hos Statens Kunstråd.
Derudover kan Templet skaffe indtægter ved at søge fonde, udleje Templet til private arrangementer eller afholde indtægtsdækkede arrangementer som f.eks. Club16.

Kommunen fastsætter hvert år driftsbudgettet for ejendommen. Budgettet fastsættes ud fra de samme principper, som er gældende for de kommunale bygninger.
Udgifter til udvendig vedligeholdelse, gartnerisk vedligeholdelse, skatter og afgifter, ejendomsforsikring og renovation afholdes af Lyngby-Taarbæk Kommune, og er ikke indeholdt i driftstilskuddet.

Revideret og på generalforsamlingen godkendt årsregnskab samt bestyrelsens årsberetning skal indsendes til Lyngby-Taarbæk Kommune senest den 1. juli efter endt regnskabsår.

Lyngby-Taarbæk Kommune fører tilsyn med, at Musikforeningen Rytmetemplet overholder de i denne aftale opstillede vilkår mht. økonomi og drift.

9. Evaluering

Målopfyldelsen i forhold til tilskudsvilkårene vil løbende blive evalueret, idet Musikforeningen Rytmetemplet ved fremsendelsen af regnskabet for det foregående regnskabsår vedlægger en årsberetning, der indeholder en redegørelse over årets aktiviteter, herunder de særlige indsatsområder.

10. Varighed

De kommunale tilskudsvilkår er gældende i perioden 1. januar 2011 – 31. december 2013. Inden periodens udløb, så vidt muligt 6 måneder før i forlængelse af evalueringen, indleder parterne forhandling med henblik på forlængelse eller ændring af nærværende tilskudsvilkår.

Genforhandling/justering af aftalen inden for ovennævnte aftaleperiode kan i øvrigt finde sted ved væsentlige ændringer af det grundlag, hvorpå aftalen er indgået, eller når parterne i øvrigt er enige herom. Ved grov misligholdelse af aftalens indhold ophører aftalen uden varsel. Hver part kan kræve kontrakten genforhandlet hvert år, dog minimum med 6 måneders varsel til den 1. januar.

NOTAT
om
Udkast til kommissorium:

1. Indledning og baggrund

På baggrund af den gennemførte klubanalyse - samt studietur til Helsingør Kommune, Gladsaxe Kommune og Køge Kommune - har Kultur- og Fritidsudvalget på flere møder drøftet forslag til ny klub- og ledelsesstruktur i Lyngby-Taarbæk Kommune. På udvalgets septembermøde blev der i forlængelse heraf fremlagt tre forslag til ny klubstruktur, samt to forslag til ny ledelsesstruktur. Kultur- og Fritidsudvalget besluttede at sende modellerne i høring i klubbestyrelsen samt klubbernes Lokaludvalg. I forbindelse med indgåelsen af budgetaftalen for 2011- 2014 er det efterfølgende besluttet at spare 1 mio. kr. ved overgang til ny struktur, samt at effektivisere for 2 mio. kr., som forudsat i effektiviseringsprojektets 2. bølge. I alt en samlet reduktion af klubområdets budget med 3 mio. kr. fra 2012.

Da ingen af høringssvarene klart peger på nogen af de udarbejdede modeller og da de besluttede besparelser først får gennemslag i 2012 foreslås det, at forvaltningen sammen med ledere og medarbejdere fra klubområdet og ungdomsskoleområdet - i en nedsat projektgruppe - sætter sig sammen og drøfter, hvordan der kan udarbejdes en model for den fremtidige klub- og ledelsesstruktur.

2. Kommissorium for arbejdsgruppen

Det foreslås, at arbejdsgruppen får følgende kommissorium/opgave:

At udarbejde et forslag til ny klubstruktur

At udarbejde et forslag til vision, formålsbeskrivelse og målgruppe for den nye klubstruktur

I konsekvens heraf at beskrive, hvordan den nye klubstruktur mest hensigtsmæssigt understøttes ledelsesmæssigt

Udarbejdelse af forslag til fremtidig økonomi, styring, udvikling og koordinering af det samlede klubområde

Udarbejdelse af en tids- og procesplan for, hvordan ændringerne kan gennemføres - organisatorisk, økonomisk og personalemæssigt - samt konsekvenserne heraf.

Forslag til ny klub- og ledelsesstruktur skal udarbejdes under forudsætning af følgende:

At der skal spares/effektiviseres for 3 mio. kr.

At der skal ske en udvikling af ungdomsklubområdet, der skal samtænkes med ungdomsskolen

At der sker en samling af klubtilbud, der retter sig mod samme målgruppe

At det skal indtænkes, hvordan klubtilbuddet kan indgå i den generelle forebyggelse - pædagogisk, socialt og kriminalitetsforebyggende
At arbejdet skal koordineres med arbejdet med udarbejdelse af en ny ressourcetildelingsmodel på klubområdet
At der indhentes erfaringer fra andre kommuners klubtilbud.

3. Projektgruppens sammensætning og referenceforhold

Det foreslås, at projektgruppen sammensættes på følgende måde:

- Børne- og Fritidsdirektøren (formand)
- 2 klubledere
- 2 medarbejderrepræsentanter fra klubområdet
- 1 lederrepræsentant fra Ungdomsskolen
- 1 medarbejderrepræsentant fra Ungdomsskolen
- 1 repræsentant fra Club 10
- 1 repræsentant fra SSP
- 2 medlemsrepræsentanter fra ungdomsklubberne
- 2 repræsentanter fra Børne- og Fritidsforvaltningen, hvoraf den ene varetager sekretærfunktionen for projektgruppen.

Repræsentanter for de faglige organisationer kan inddrages efter behov.

Projektgruppen refererer til børne- og fritidsdirektøren, der samtidig er formand for projektgruppen.

4. Økonomi

Projektgruppens forslag skal udarbejdes indenfor rammerne af den økonomi, der er til rådighed indenfor det samlede klubtilbud fra 2012 og frem - i de almindelige klubber, ungdomskolens klubtilbud samt Club 10.

5. Tidsplan

Projektgruppens arbejde forudsættes afsluttet ved udgangen af januar 2011 med henblik på politisk forelæggelse i februar 2011 og efterfølgende høring.

Ulla Agerskov
Børne- og Fritidsdirektør

Indgået

23 SEP 2010

Børne- og fritidsforvaltningen

FRITIDSUDVALGET
DEN 17/11-10
SAG NR. 15

21-SEP-10 09:19

Lyngby-Taarbæk Kommune
Lyngby Rådhus
2800 Kgs. Lyngby
Kommunal Bestyrelsen
"Bekymringsskrivelse vedr. lukning af Club 10"

Bekymringsskrivelse omkring mulig lukning af Club 10 i Virum

Til Lyngby-Taarbæk Kommunes,
Kommunal Bestyrelse

Virum d.18/9-2010

Som Virum Borger ytre jeg stor bekymring ved den mulige lukning af Club 10, og de fatale konsekvenser det vil ha i nærområdet hvis klubben bliver lukket.

Da jeg selv bor på Frederiksdalsvej med køkkenvindue ned til "den grønne legeplads", kan jeg se hvad de unge går og laver af unoder når klubben har lukket, og dette gir mig endnu større bekymring hvis man vælger helt at lukke klubben.. Jeg ser jævnlig helt unge gå rundt på gaderne i Virum og være mere eller mindre berusede, lave hærværk, smadre flasker samt slåskampe. Dette forekommer IKKE i samme udstrækning når Club 10 har åbent om fredagen. Hvis man vælger og lukke Club 10, vil det også få den konsekvens at de unge i alderen 14-18 år vil hænge endnu mere ud på gaderne end de gør i dag, både her i Virum men også i resten af Kommunen. De unge i alderen 14-18 år vil ikke have andre alternativer hvis Club 10 bliver lukket.

Som Virum Borger ser jeg det kæmpe stykke arbejde Club 10's medarbejder yder for de unge mennesker i Lyngby-Taarbæk Kommune, jeg ser jævnlig Club 10's medarbejdere holde orden i Virums gader. Alle medarbejderne er nogle rigtige ildsjæle som ønsker det bedste for vores unge i Kommunen.

Det ville også være tåbeligt og udskifte personalet med uddannede pædagoger da dette vil medføre en mer udgift for Kommunen i form af weekend tillæg og nat tillæg, plus den almindelig pædagog løn er langt højere end den medarbejderne på Club 10 får i dag. Plus at det antal pædagoger der skal til for at holde styr på 300-400 unge på en fredag aften, vil langt overstige det antal medarbejdere der i dag driver Club 10.

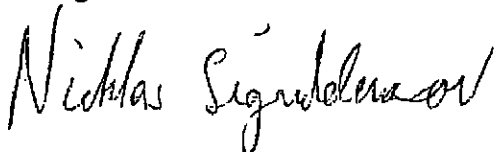
Jeg har selv kommet i Club 10 i mine unge år, og har selv set med mine egne øjne hvor kæmpe et stykke arbejde de udretter. Har været meget glad for at komme i klubben, det at have nogle voksne man kunne snakke med, og samtidig kunne se sine klassekammerater under trykke forhold. Kender selv flere venner hvoraf deres børn kommer i Club 10, og om hvor glade de er for at der eksisterer dette alternativ i Kommunen.

Så håber inderligt at Kommunen vælger og frede Club 10, da det ellers vil få fatale konsekvenser for de unge her i Virum og i resten af Kommunen, samt det vil ødelægge det kulturliv og kæmpe stykke arbejde der er blevet lagt i Club 10 igennem de sidste 50 år.

Jeg vil meget gerne have en tilbage melding på dette brev!

Med Venlig Hilsen

Anlægsgartner
Nicklas Sigvaldason



18/9-2010

Frederiksdalsvej 25 3.tv
2830 Virum
Tlf.: 4220 5038
Email.: nicklas@sigvaldason.eu

Lyngby-Taarbæk Kommune
Kultur- og Fritidsudvalget

13. oktober 2010

Pr. mail bdki@ltk.dk

Høringssvar sag nr. 3 d. 15. september 2010 **Fremtidig organisering af Klubområdet i Lyngby-Taarbæk Kommune**

Klub Lyngbys bestyrelse vil gerne sig tak for mødet d. 21. september 2010; vi var glade for at få lejlighed til at uddybe vores bemærkninger mere end det lader sig gøre i et skriftligt høringssvar.

Ligeledes er vi glade for, at der med den indgåede budgetaftale er givet tid til processen.

Det er næppe nogen hemmelighed, at vi synes, klubberne har mærket rigeligt til nedskæringer, og at besparelser på 2,5-3,6 mio. kr. årligt rammer hårdt. Endvidere er der tale om en hårdere besparelse end gennemsnittet i øvrige områder i kommunen.

Men når det er sagt, har vi også forståelse for, at valget populært sagt står mellem pest eller kolera.

I forhold til diskussionen på mødet ser vi to overordnede emner:

- 1) Klubbernes fremtidige struktur
- 2) Den fremtidige ledelsesstruktur.

Ad. 1. Klubbernes fremtidige struktur

Klub Lyngbys bestyrelse tager som nævnt på mødet klart afstand fra den fremlagte model 1 med en central ungdomsklub.

Det er vigtigt, at fritidsklub (FK) og ungdomsklub (UK) findes på samme lokation. Det giver kontinuitet i arbejdet med de unge, nærhed, tryghed og fortrolighed. Personalet har kendt de unge (og omvendt) siden 4. kl., kender deres baggrund og er der, hvis nogen er på vej ud på et sidespor.

Den lokale forankring af ungdomsklubben er vigtig, - det skal være nemt at komme dertil, så besøgene kan være spontane.

Flere forældre har udtrykt bekymring for lang transport til central UK sent om aftenen.

Tilsvarende argumentation gælder for de øvrige fremlagte modeller, der opererer med færre antal ungdomsklubber.

Vi mener, det er vigtigt, at club10 bevares, da det er et rigtig godt alternativ til nattelivet i enten Lyngby Centrum eller København.

I dag er klubbernes SSP-koordinatorer krumtapperne i SSP-arbejdet i tæt samarbejde med den lokale skole og politiet. Distriktsarbejdet giver mulighed for en hurtig indsats, netop på grund af det lokale netværk og klubbernes indgående kendskab til de unge.

Vi kan være bekymrede for, at de penge, der spares på ungdomsklubberne i sidste ende i stedet må bruges på dyre sociale foranstaltninger. En anbringelse udenfor hjemmet koster mange penge, og selv et kort, midlertidigt ophold for en ung i varefængslingssurrogat koster samfundet en formue.

Derudover ligger der mange timers opsøgende og involverende arbejde omkring klubarbejdet.

Klub Lyngbys bestyrelse mener, at klubberne fortsat bør høre under kultur- og fritidsforvaltningen.

Ad. 2. Den fremtidige ledelsesstruktur

For så vidt angår klubbernes ledelsesmæssige placering under skolerne som en **SFO2**, kan bestyrelsen ikke tilslutte sig denne model.

Der henvises til Fritidsudvalget sag nr. 1. d. 5. februar 2008 om Fritids- og Ungdomsklubbernes fremtidige lovmæssige forankring, hvor samtlige klubber peger på en forankring under ungdomsskolelovgivningen.

For bestyrelsen er det vigtigt at slå fast, at "fritid er fritid" og "skole er skole". FK og UK skal være et frirum, hvor man kan snakke med "uvildige" voksne.

Den fremtidige proces

Klub Lyngbys bestyrelse indgår gerne i en konstruktiv diskussion af den fremtidige klubstruktur, som der er lagt op til. Det vil give alle parter mulighed for at skabe et fornuftigt klubtilbud inden for de givne økonomiske rammer.

Vi opfordrer til, at vi ikke glemmer at spørge dem, det hele drejer sig om: De unge.

Afslutningsvis bemærkes, at konklusionen på klubanalysen havde fokus på det nære relationsarbejde med barnet/den unge.

Med andre ord: Ingen centralisering af klubstrukturen.

På vegne Klub Lyngbys bestyrelse

Mette Nissen
Formand

Lyngby-Taarbæk Kommune
Børne- og Fritidsforvaltningen
Toftebæksvej 12
2800 Kongens Lyngby

13. oktober 2010

Att.: Ledelsessekretariatet, Birgitte Dissing Kierch

Høringssvar – Fremtidig organisering af klubberne i Lyngby-Taarbæk

Der er ingen tvivl om, at der for fritids- og ungdomsklubbernes vedkommende er tale om at vælge mellem pest eller kolera og ingen af delene er på nogen måde tiltalende uanset forvaltningens udspil i forhold til den fremtidige klub- og ledelsesstruktur.

Det er vores opfattelse, at model 1 er den model, der på ingen måde kan accepteres af vores klub, da det for os handler om at bevare en struktur, hvor fritidsklubben er starten af den proces, hvor vores børn modnes for at rykke videre op i ungdomsklubben ved begyndelsen af 7. klasse.

De 3 modeller i spil på klubområde:

De tre modeller, der fra forvaltningen ses foreslået er følgende:

- Model 1: 8 fritidsklubber og 1 ungdomsklubtilbud i regi af Ungdomsskolen
- Model 2: 6 fritidsklubber og 3 ungdomsklubber
- Model 3: 8 fritidsklubber og 3 ungdomsklubber

Konsekvensen vil være meget alvorlig, da de mest udsatte børn vil falde igennem og ingen medarbejdere, der normalt vil have kontakt med disse børn, har mulighed for at træde ind, inden der sker noget, og dermed vil andelen af ungdomskriminaliteten i kommunen stige, hvilket igen vil medføre mere arbejde for andre personer, herunder politi og Børne- og ungeforvaltningen.

Det at bruge klubanalysen til at begrunde den meget drastiske omstrukturering til at samle de unge i én ungdomsklub, i stedet for at have dem fordelt på de enkelte klubber vil gøre, at der vil være en meget stor gruppe af unge, man før vil have kunnet få fat i, falder helt uden for alt, hvad der hedder tilbud i kommunen.

Nærhedsprincippet er Alpha og Omega for strukturen i klubberne, både på fritids- og ungdomsområdet. Det at være ung i dag er i sig selv et meget stressende liv, da de bliver udsat både for det ene og det andet, hvorfor det er så vigtigt, at vi skaber de bedste rammer for alle. Et ressourcestærk hjem kan sagtens være et meget svagt hjem for så vidt angår børn, hvis forældreopbakningen mangler, hvorfor det er rigtig vigtigt, at disse børn ikke kommer til at "kede sig", fordi der ikke er et tilbud/fristed for dem at være.

Det forebyggende SSP arbejde, der næsten må kaldes rollemodel for Lyngby-Taarbæk Kommune, vil ikke have de samme muligheder for at "samle" de unge op, inden de begynder glidebanen af kriminelle aktiviteter, der enten kan medføre alvorlige sociale konsekvenser ikke alene for dem, men også deres familier eller, at deres handlinger er af sådan karakter, at det vil medføre kontakt med politi og retssystemet, hvilket igen vil være af så stor økonomisk byrde for kommunen, at det langt overstiger de besparelser, der er lagt op til.

Den fremtidige ledelsesstruktur

Det er klart vores opfattelse, at vi ikke på nogen måde, kan tilslutte os modellen med en SFO-2 struktur, hvilket vi også gjorde helt klart, da processen omkring lovgivningen af klubområdet i 2008 var i spil, hvor den fremtidige struktur skulle være.

Samtidig skal det også på det kraftigste pointeres, hvis modellen indføres, så stiller man privatskolerne uden for indflydelse på området, da man som forældre med børn på privatskole ingen mulighed har for at være med til at få indflydelse på rammerne omkring ens eget barn, da en forælder/forældre ikke kan sidde i en skolebestyrelse, sådan som den nuværende lovgivning på folkeskoleområdet er udformet.

Det vil også skabe en skæv indgang for børnene, der netop omkring 10 års alderen skaber nye sociale relationer med andre unge, som de vil knytte venskaber til og som vil vare resten af tiden, hvis de først skal til at lære disse sociale relationer fra de er 13 år, så er meget af de sociale relationer allerede tabt for disse elever.

Desuden vil det lægge en byrde på privatskolerne, der ikke har mulighed for at udbygge og tilbyde deres egne elever en SFO-2 ordning som den foreslåede.

Konklusion:

Det er forældrerådets indstilling, at man slutter sig til den fremadrettede proces, der nu skal i gang på området i samarbejde med Klub Lyngbys bestyrelse, og vi også indgår i den konstruktive dialog, der måtte komme.

Vi kan på ingen måde tilslutte os en centralisering af strukturen i klubberne, hvilket konklusionen på klubanalysen også viser med tydelighed. Nærhed og tætte relationer mellem børnene og de unge i tæt samarbejde med klubberne.

Venlig hilsen
På forældrerådets vegne

Greta Maria Salminen
Forældrerådsformand

Høringssvar SSP koordinatorene i Lyngby-Taarbæk Kommune.

SSP koordinatorene i Lyngby-Taarbæk Kommune har følgende kommentarer til budgetforslag/strukturændringer 2011-2014.

SSP koordinatorene har i gennem flere år arbejdet på at implementere en ny SSP struktur. Det primære arbejdsområde er de lokale distrikter. Vi arbejder på en hurtig indsats iht. Kommune og politireformen vedr. optimalt lokalt SSP arbejde.

I dag består kommunens SSP korps af 1½ ansatte i forvaltningen, ½ SSP leder og en konsulent. 8 distrikt grupper bestående af en SSP lærer og en ledelsesrepræsentant fra skolen samt en SSP koordinator og en ledelsesrepræsentant fra klubben. Disse grupper samarbejder tværfagligt mellem kommunens forskellige faggrupper og lokale aktører. Med de nye forebyggende opgaver, der er tilført kommunerne ved siden af de eksisterende opgaver, står kommunen overfor ganske store udfordringer. Der er derfor god grund til at lytte til eksperter om, at en styrkelse af det forebyggende arbejde skal have en stærk lokal forankring.

Klubområdet i dens nuværende form er en vigtig aktør, når der skal skabes kontakter og gode relationer til de unge. Vi har igennem lokalkendskab samme referencerammer som de unge. Vi kan derfor opfange lokale signaler og hurtigt sætte ind individuelt støtte og udviklings arbejde. Det kan vi i dag, fordi vi har de unges tillid igennem en lang tids kendskab til hinanden lokalt. Dette relations arbejde starter i kommunens fritidsklubber og forsætter i ungdomsklubben, bl. a. med besøgsordninger/glidende overgang fra fritidsklub til ungdomsklub. De fleste unge i ungdomsklubberne har haft en positiv voksenkontakt i fritidsklubben fra 4 klasse og helt op til 9-10 klasse, og nogle forsætter kontakten langt forbi deres 18 år.

Den pædagogiske praksis i ungdomsklubberne i dag betyder, at der er en mangfoldighed som tilgodeser såvel velfungerende som udsatte unge. Vi mener, at dette værdifulde arbejde kan give de udsatte unge en positiv indflydelse i deres hverdag ved at være sammen mere velfungerende. Ungdomsklubbernes tilbud bygger primært på samvær med kammeraterne. Her har de lokal tryk med kendte voksne. Ungdomsklubberne er ikke så aktivitetsorienteret, der er ungdomsskolen, idrætsklubber og lignende.

Vi i SSP koordinatorgruppen mener, at lukning af lokale ungdomsklubber til fordel for en evt. central ungdomsklub vil resultere i at færre unge vil gå i ungdomsklub i fremtiden. Nogle unge vil falde fra pga. afstanden fra hjemmet til den fælles ungdomsklub. For unge i denne alder er samværet med vennerne det centrale. Vi tror at målgruppen som i dag benytter ungdomsskolens mangeartede aktiviteter stort set vil være den samme, som dem der vil benytte en ny central ungdomsklub.

Medarbejderne i en central ungdomsklub skal være pædagoger fra fritidsklubberne. Dvs. omkring 65 timelønnede medarbejdere. Det er svært at forestille sig, at et arbejdsmiljø med den struktur kan være ideskabende og videns formidlende. Den tillid vi mister, hvis vi slipper vores unge i de lokale ungdomsklubber er uvurderlig. Samtidig vil det betyde, at vi skal intensivere det opsøgende arbejde.

En tryk kommune kommer ikke af sig selv!

Derfor mener vi SSP koordinatorene at man bør bibeholde den nuværende struktur, og som i dag er en arbejds metode som andre kommuner ønsker at kunne implementere.

Vi SSP koordinatorene ønsker fremover, at kunne bidrage i en positiv dialog omkring forebyggelse i kommunen.

På vegne af Fritids & Ungdoms koordinatorene i LTK.

Tom Hoffmeister
Kgs. Lyngby 24. 9. 2010.

Ekstraordinært Personalemøde med MED status mandag d. 13. september 2010

**Fritids- og Ungdomsklubben.
Virumgårdsvej 2, 2830 Virum**

Dette referat er vores officielle hørings svar vedr. klubbernes fremtid. Høringsvaret er delt op i tre punkter:

- **Børnekonsekvenser for ny struktur på klubområdet.**
- **Arbejdsfaglige konsekvenser for ny struktur på klubområdet.**
- **Medarbejderkonsekvenser for ny struktur på klubområdet.**

Børnekonsekvenser for ny struktur på klubområdet.

Vi mener ikke, at de unge vil kunne indgå de samme og forpligtende relationer i en central placeret ungdomsklub. I den nuværende struktur opleves ungdomsklubben, som intim og tryk til opbygning af relationer. I det nye strukturforslag, mener vi, at de unge vil miste kontakten til en tillidsfuld pædagogisk voksen. Vores daglige organiseret pædagogiske tilbud i faste rammer med en trygt og demokratisk kontekst, vil gå tabt i det nye strukturforslag. Dette gælder både for fritidsklub- og ungdomsklub børn.

Arbejdsfaglige konsekvenser for ny struktur på klubområdet.

Børnene vil ikke komme til at møde en pædagogisk fritid med kontekst og fagligt indhold. Det er et pasningstilbud uden pædagogisk resonans, som strukturforslaget lægger op til. Personalet vil under en sådan ny struktur ikke kunne lave et længere varigt pædagogisk forløb, og sammenhængskraften vil gå tabt. Vi mener at centralisering og frie rammer, ikke er redskaber til at nå udsatte børn og unge, tværtimod! Strukturforslaget tager ikke højde for kvaliteten af daglige genkendelige rollemodeller, der kan tilbyde den vigtige og gode kontakt til det enkelte barn eller unge menneske. Vi mener ikke, at børn og unge er så selvregulerende og selvstyrende, som forslaget lægger op til.

Medarbejderkonsekvenser for ny struktur på klubområdet.

Ved at nedlægge ledelse- og fuldtidsstillinger, vil konsekvenserne blive at børn og unge vil møde uuddannet personale, som ikke er i stand til at samarbejde med børnene om for eksempel almen dannelse, demokrati, integration, åben dialog, debat, intimitet, venskab og identitetsskabelse og hjælp til udsatte ensomme børn og unge.

Konklusion

Vi ser klubberne i Lyngby-Taarbæk kommune i et spændingsfelt mellem forvaltningens forslag om ny struktur på klubområdet og pædagogernes daglige praktiske ovenstående værdier. Vi anbefaler, at alle implicerede tager stilling til dette spændingsfelt.

Personalet ved
Fritids- og ungdomsklubben,
Virumgårdsvej 2,
2830 Virum.

13. oktober 2010

Til Fritids- og kulturudvalget
Lyngby-Taarbæk Kommune

Høringsvar af modeller for fremtidig organisering af klubområdet i Lyngby-Taarbæk Kommune

På Fritids- og Kulturudvalgsmødet den 15. september 2010 blev der lagt forskellige modeller frem i forhold til en ny organisering på klubområdet samt nye ledelsesmodeller. På nuværende tidspunkt kan vi ikke pege på en specifik model, men vi vil gerne deltage aktivt i det videre forløb og deltage konstruktivt med at udvikle klubområdet i relation til de besparelser og effektiviseringer, der foreligger, i budgetaftalen 2011-2014, på vores område.

En enhed

Dog vil vi gerne tilføje, af hensyn til kontinuiteten og det forebyggende arbejde, at fritidsklub og ungdomsklub fortsat er samlet som én enhed med udgangspunkt i lokale klubber, så nærhedsprincippet og kendskab til lokalområdet er i fokus. Vi ønsker ikke, at ungdomsklubben bliver adskilt fra fritidsklubben, og særskilt ledelsesmæssigt bliver lagt sammen med ungdomsskolen. Vi ønsker heller ikke, at fritidsklubberne bliver sammen med skolerne som en SFO2.

Nye arbejdsopgaver i fremtiden

Vi er bevidst om, at der ligger nye arbejdsopgaver i relation til udsatte børn og unge i fremtiden. Derfor vil vi gerne være med til at inddrage ny viden på området. Center for Ungdomsforskning CeFu udkom sidste år med bogen "Ungdomsliv" og i år udkom "Den Svære Ungdom". I bøgerne fremkommer relevant information om *ubalancer* i de unges liv samt mistrivsel hos unge i form af øget selvskadende adfærd, ensomhed, spiseforstyrrelser med mere. Her kan klubberne i høj grad bidrage med viden og erfaring fra vores daglige arbejde.

SSP samarbejdet

Vi ser frem til arbejdet omkring den nye SSP – handleplan. I det vi mener, klubberne har en væsentlig rolle i samarbejdet med den lokale skole og politi. På grund af klubbernes lokale netværk og kendskab til de unge, giver det øget mulighed for en hurtig indsats omkring de unge.

Den fremadrettede proces

På baggrund af dette, ser vi frem til det videre procesforløb, hvor vi kan være med til at udvikle en ny klubstruktur på området. Processen mener vi, skal i gang sættes hurtigst muligt. Samtidig erfarer vi, at BUPL gerne vil være en aktiv aktør i denne proces, hvilket vi støtter.

På vegne af klublederne
Birgitte Arnvig
Leder af V2

Lyngby-Taarbæk Kommune
Kultur- og Fritidsudvalget

14. oktober 2010

Høringssvar sag nr. 3 d. 15. september 2010 Fremtidig organisering af Klubområdet i Lyngby-Taarbæk Kommune

Vi er i forældrerådet i "V2" meget bekymrede for kvaliteten af det klubtilbud, der efterlades efter de besparelser, vi har i vente.

Fritidsklubben

Vi er meget optaget af at bevare et tilbud, hvor fritidsklub og ungdomsklub hænger sammen og ligger i nærheden af skolen. Det er vigtigt, at vores børn kan klare turen fra skole til fritidstilbud uden at skulle tilbagelægge mange kilometer i trafikken. Hvis de fx skal cykle til Lyngby fra Virum efter skoletid vil de færreste elever bruge tilbuddet og i stedet tage hjem og være uden voksne dagligt i ca. 4 timer før forældrene kommer fra arbejde. Elever på 10-12 år lades i stikken! Tendensen vil forstærkes i vinterhalvåret, hvor mørke og evt. glatte veje vanskeliggør transporten til og fra klub yderligere.

Ungdomsklubben

Det pædagogiske arbejde der foregår i ungdomsklubberne, hvor unge kan betro sig til andre voksne er essentiel for vores børn og unge. Fx kommer et stigende antal unge i psykisk ubalance. Antallet af unge med psykiatriske lidelser, der fx skærer sig selv eller lider af spiseforstyrrelser mv., er steget og den hjælp, som de har behov for, overstiger langt de besparelser, der i forslaget lægges op til.

Hvis der lukkes ungdomsklubber er det vores overbevisning at de unge mennesker, vil opholde sig på de områder, som de kender, alligevel. De unge vil sandsynligvis opholde sig på området, men til forskel fra nu, så vil døren være låst. Det bliver nødvendigt at overvåge områderne med personale, som skal tilse områderne, eller f.eks. video.

Vi kan huske, hvordan situationen omkring Den grønne legeplads, først blev stabil efter at der blev iværksat overvågning.

SFO2

Når børn og unge skal frigøre sig for forældrebeskyttelse og udvikle sig til mere selvstændige mennesker, bør det ske ved overskuelige overgange fra et miljø til et andet. En SFO2-model forhindrer muligheden for overskuelig overgang, idet børnene i bedste fald fastholdes i miljøet med indskolingsbørnene, i værste fald vælger at tage hjem til tomme hjem uden voksenkontakt hele eftermiddagen.

Forældrerådet har haft mulighed for at se evalueringen af en SFO2 løsning i Gentofte kommune som i deres konklusion har valgt at skrive en kort illustrerende historie. Den vil vi gerne rette opmærksomheden på.

Samtidig kan vi undres over at vi møder dette forslag igen. Det arbejde og de begrundelser, som lå til grund for at forankre klubberne under ungdomsskoleloven og dermed fravælge SFO2, står stadig til troende.

Fritids- og ungdomsklub som arbejdsplads

De bedste pædagogiske kræfter fås der, hvor det er muligt at have fuldtidsarbejde. Vi vil gerne have, at fritids- og ungdomsklubben er en institution, hvor de bedste kræfter har lyst til at arbejde, fordi det er en spændende og udviklende arbejdsplads.

Det er vores principielle holdning at vi ønsker kvalitetspasning af vores børn og unge, i den åbningstid, der til enhver tid er penge til, frem for et generelt ringere tilbud. Og her spiller nærhedsprincippet en afgørende rolle. Vi ønsker at bevare fritids- og ungdomsklubben som ét samlet hele i nærmiljøet og adskilt fra SFO.

Vi frygter, at de gode og engagerede medarbejdere flygter, når man ikke kan tilbyde dem fuldtidsansættelse og rimelige arbejdsvilkår. Det er jo netop disse engagerede medarbejdere, der bærer hele meningen med klubberne og som er så essentielle for at de unge kan møde engagerede fornuftige voksne i et kvalitativt velorganiseret og indholdsrigt klubtilbud.

Konklusion

Den fremtidige organisering i klubberne ser vi bedst placeret der, hvor vilkårene for vores børn og unge varetage på den bedste vis og det vi kender i dag, mener vi har et kvalitetsstempel, som vi kan stå inde for og ønsker det principielt ikke ændret.

f/Forældrerådet V2

Gert Fogh Rasmussen

NOTAT
om
Caféen i Virumhallen

FRITIDSUDVALGET
DEN 17/11-10
SAG NR. 16

Forpagteren af Virumhallens Café har valgt, at opsige forpagtningskontrakten af 3. november 2009 med ophørt dato pr. 31.10.2010.

Forpagtningsafgift:

Forpagteren skulle ikke betale afgift i de to første måneder (december 2009 og januar 2010), herefter er der betalt 6.000 i månederne februar til og med maj. Månederne juni og juli er afgiftsfrie. Fra august var det forudsat, at afgiften så skulle stige til 10.000 kr. pr. måned i 10 måneder om året. Juni og juli måneder er afgiftsfrie. Disse vilkår har været noget gunstigere end de vilkår, der har været gældende for tidligere forpagtere – specielt de første måneders fritagelse for afgift.

Åbningstider:

Caféen har haft nedenstående åbningstider jfr. kontrakten:

Mandag – torsdag kl. 16 - 22

Fredag kl. 16 - 21

I weekenderne har der ikke været faste åbningstider, men forpagter har været forpligtet til at holde åbent til planlagte aktiviteter og arrangementer efter aftale.

Opfølgning:

Kontrakten indeholder en forpligtigelse til, at forpagter og bortforpagter hele tiden skal holde hinanden orienteret og informeret om hinandens tiltag samt ønsker fra brugere m.m..

Der har derfor været afholdt 5 møder mellem ledelsen af Virumhallerne og forpagteren.

Resultatet af disse møder har betydet justeringer i f.eks. vareudbud, åbningstider, rengøring og økonomi m.m. Således er åbningstiderne blevet justeret ned flere gange så de til sidst var mandage og onsdage kl. 16.00 til 20.00 og tirsdage og torsdage kl. 16.00 til 21.00 samt fredage kl. 16.00 til 18.00. Derudover er forpagteren blevet bedt om, at forbedre rengøringsstandarden i café og i mødelokalerne. Endelig har ledelsen spurgt ind til hvornår forpagteren vil begynde på, at afvikle fester m.m. i selskabslokalerne såvel hverdage som specielt weekenderne, idet det er her grundlaget for omsætningen ligger. Forpagteren ønsker ikke, at benytte sig af denne mulighed. Der har ikke undervejs været talt om forpagtningsafgiftens størrelse, før på det sidst afholdte møde den 26. august 2010, hvor forpagteren oplyser om problemet med at betale forpagtningsafgiften på kr. 10.000 pr. måned. Baggrunden herfor var, at forpagteren havde været i dialog med sin revisor, der oplyser driftsindtægterne ikke kan bære en forpagtningsafgift på denne størrelse.

Anette Rud Liltorp

Journalnr. :
Dato : 05. november 2010
Skrevet af : fjk

NOTAT
om

FRITIDSUDVALGET
DEN 17/11-10
SAG NR. 16

Modernisering af Lyngby Svømmehal – eventuelt i samarbejde med Lokale- og Anlægsfonden

På Kultur- og Fritidsudvalgsmødet onsdag den 15. september 2010 behandlede udvalget spørgsmålet om indgåelse af samarbejdet med Lokale- og Anlægsfonden om modernisering af Lyngby Svømmehal.

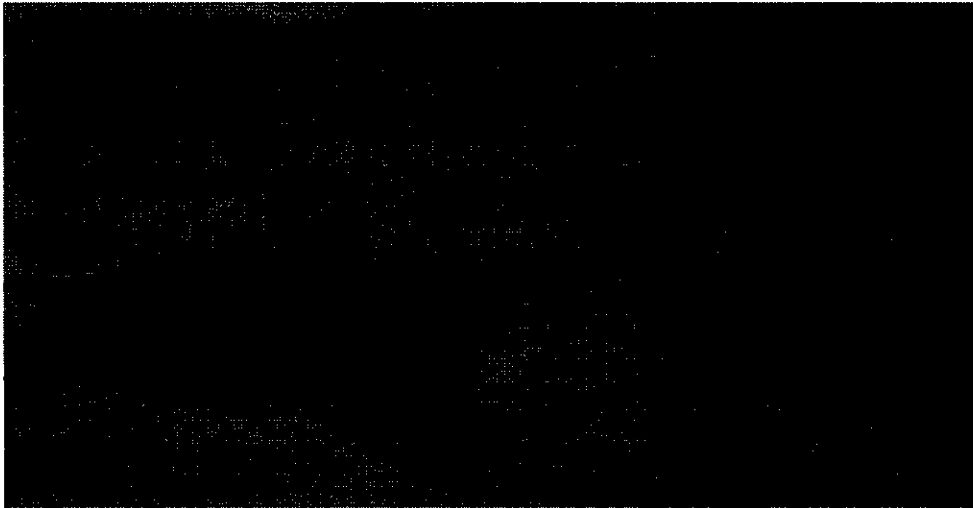
Drøftelserne tog udgangspunkt i det vedlagte materiale fra Lokale- og Anlægsfonden for en modernisering med udgangspunkt i en opdeling af 50 meters bassinet, mens udspringsbassinet skulle bevares om end i nye rammer og med nye muligheder.

Resultatet af udvalgets drøftelser blev et ønske om at indgå et samarbejde med LOA, dog således at der fortsat er et 50 meters bassin.

Udvalgets beslutning har været drøftet med LOA. Resultatet af disse drøftelser er endt med, at LOA ikke ønsker at indgå et samarbejde på denne forudsætning.

Det betyder at, forvaltningen til udvalgsmødet i december vil fremlægge et forslag til en proces for udarbejdelse af forslag til modernisering af Lyngby Svømmehal.

Öresona ---Öresunds gudinna



En sovande gudinna på stranden ,ena ansiktshalvan i Sverige den andra i Danmark, en framtidssymbol för Öresunds regionen , som skall ses som hyllning och en bön till en ny tidsålder.

Statyn Öresona skall stå för en gemensam helhet i regionen.

Att genom Öresona förstärka de starka band som redan finns och samtidigt skapa en positiv image till regionen .

För att kunna skapa en myt och en ny tradition av "Öresona" måste man involvera olika kulturarbetare från olika vinklar .

Statyn Öresona på båda sidorna av sundet, är en inledning av skapelsen av en historia, som därefter ta form som ett teaterdrama om Öresona .

Skådespelare kommer från både Sverige och Danmark.

En diktsamling med illustrationer, musik, foton av Öresona och hennes landskap skall publiceras.

På det här sättet, skapar vi tillsammans en turistattraktion i regionen.

Statyn Öresona ska tillverkas i små kopior med "lås" mellan de två delarna så de går att montera ihop.

För att Öresona ska bli en helhet så måste man åka till Danmark respektive Landskrona för att kunna köpa de olika delarna .

Försäljning av vykort, affischer, musik samt souvenirer med Öresona som motiv.
Statyns mått: längd: 225 cm, höjd: 215 cm.
Material: brons

"Öresona" komplett översikt

För länge sedan, en kustby, Öresona och hennes familj bor vid havet.

En dag fann Öresona en sårad fågel på stranden, fågeln ber Öresona, hjälp mig, lägg mig tillbaka in i skogen.

Öresona vårdar fågeln och tvättar såret, och sedan skickades han tillbaka till skogen .

Fågeln tackar Öresona för att du räddade mitt liv, för att belöna dig, skall jag ge dig ett pärlhalsband för det du gjort. Med detta halsband kan man inte bara leva fritt i vattnet och skog, kommer du också förstå alla fiskar och fåglars språk.

Öresona fick lova att inte avslöja hemligheten när de skildes, oavsett vad hon hörde, fick hon inte säga det till någon, annars skulle hon få Poseidons strängaste straff.

Smycken som fågeln givit henne var blåa som havet. Öresona börjar sjunga med en röst vacker som en lärka.

Sedan dess har Öresona lekt och spelat på stranden varje dag. En dag då Öresona och hennes vänner lekte i skogen, plötsligt var alla fåglarna förskräckta och flög bort från skogen. Alla djur och fåglar skriker att vulkaner är på väg att spricka, havet kommer att koka, skogen kommer att brinna. Vågorna längs kusten kommer att översvämma allt liv.

Allt liv i skogen försvann spårlöst och lämnade efter sig en total tystnad. Bara den fågel som Öresona räddade en gång var kvar. Fågeln rådde Öresona att fly och aldrig yppa sin hemlighet.

Öresona känner en djup smärta. Hon vill inte lämna sitt folk i fara. Byborna som tillbeder Poseidon har fest med dryck, sång och dans i byn.

Öresonas vänner dansar vid elden samtidigt som hon spelar i den nedgående solen sken som också lyser på de nöjda människorna.

För bybornas säkerhet beslöt Öresona att offra sitt liv.

Byborna tror inte på vad Öresona berättar, ej heller förstår de hennes sorg eller tårar. Straffet som fågeln förutsade verkställdes. Öresonas kropp delades på mitten från huvud till fot och delarna föll ner på stranden.

Byborna blir rädda när de ser vad som hänt och flyr. Man ser med fasa stora vågor i fjärran. Vågorna kommer allt närmre och snart är hela byn översvämmad samtidigt som skogen står i lågor.

Människor i byn motvilligt inlett en flygbana, och snart, som folk borta i fjärran såg havsvågor, jag hörde efter ljudet av höga ljud, skogar och hus översvämmats i tsunamins vågor.

Byborna som nu är i säkerhet ser förödelserna, söker med blicken efter platsen var Öresona föll och ropar hennes namn.



Utanför kosthallen i Konstakademin i Inner Mongoliet



Den första iden av Öresona kom från år 1997, efter några år gjorde jag många olika små skulpturer .

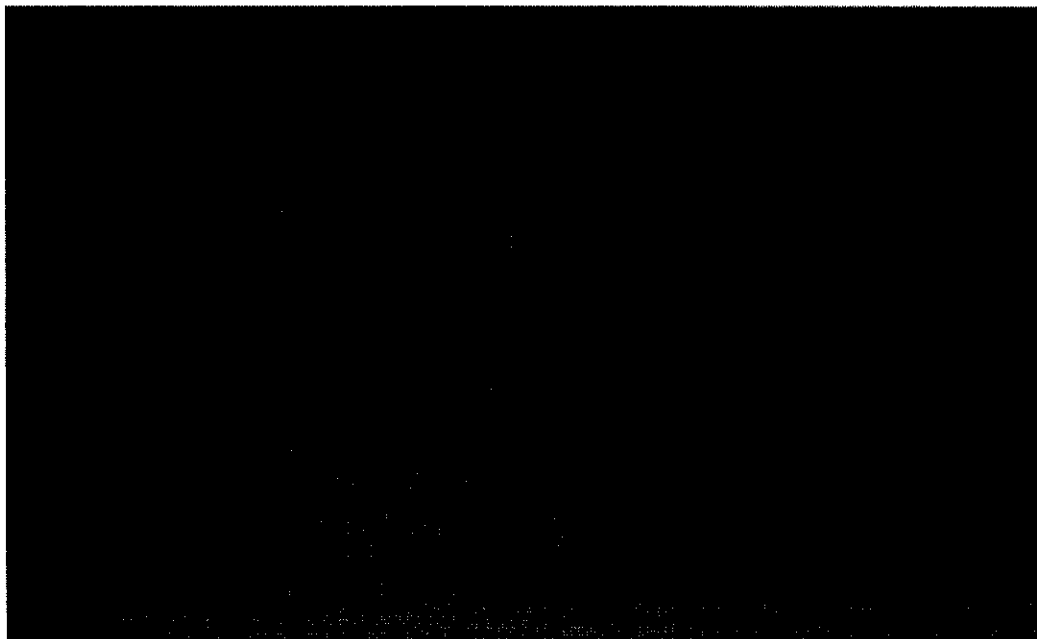
Presentation av Tong Wang

Tong Wang är född 1962 i norra Kina , kom till Sverige år 1988.

Han fick sin 7 års konstnärliga utbildning vid Luxun Konstakademi i Kina . Där arbetade han som professor innan han kom till Sverige .

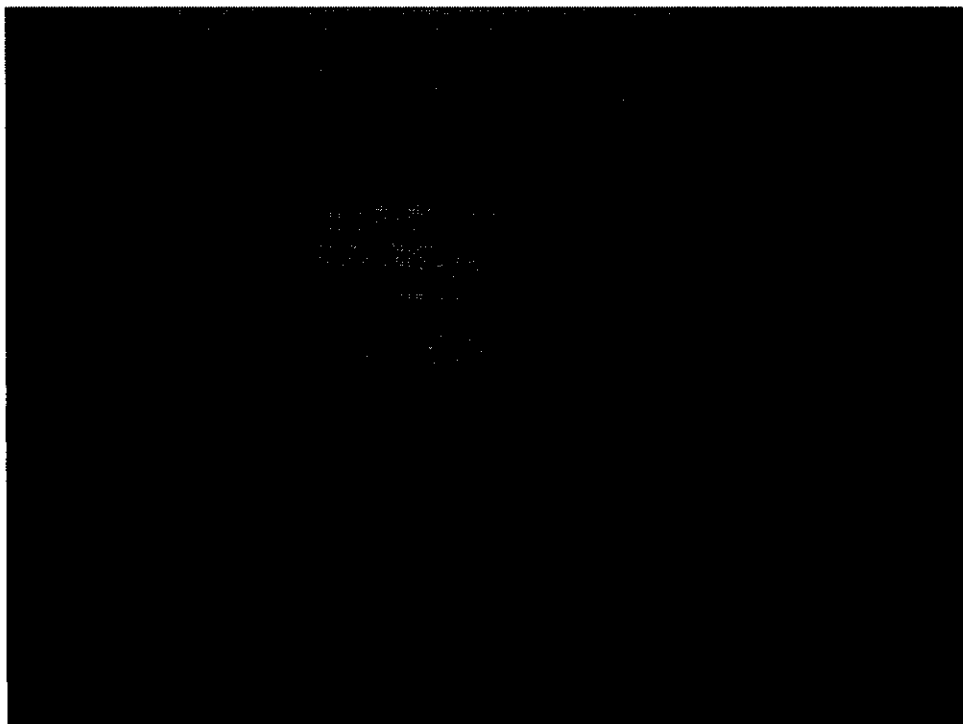
Han arbetar också som gästprofessor vid Konstakademien i Hohot i Inre Mongoliet, Konstakademien i Xiamen, Konstakademien Beijing och det Kongelige Danske Konstakademi Köpenhamn .

De senaste 5 år har han huvudsakligen arbetat i Kina, utom sin egen konstnärliga skapande arbetar han med kulturella utbyte mellan nordiska och kinesiska konstnären, han också har sin verksamhet i sina Gallerier både i Beijing och Xiamen.





Öresuna i Landskrona



Öresuna i Denmark

