

LYNGBY-TAARBÆK KOMMUNE



Kultur- og Fritidsudvalget

Protokol

Onsdag den 16. juni 2010 kl. 08:30
afholdt Kultur- og Fritidsudvalget møde i Udvalgsværelse 1/Rådhus.

Medlemmerne var til stede

Endvidere deltog:

Børne- og Fritidsdirektør Ulla Agerskov, Bibliotekschef
Susanne Rømeling, Fritids- og Idrætschef Flemming
Juhl Knudsen, Kultur- og Udviklingschef Birgit
Sørensen, Kontorchef Vibeke Schneider

INDHOLDSFORTEGNELSE

Sag nr:		Side:
01	1. anslået regnskab 2010 med tilhørende forslag til opretningsinitiativer, Kultur- og Fritidsudvalget	4
02	Budgetmæssige udfordringer i 2010 - Kultur- og Fritidsudvalget	7
03	Budget 2011-14 – Perspektivnotater og kvalitetsmål på områderne idræt/folkeoplysning/fritid, bibliotek og kultur	8
04	Ny tværfaglig samarbejdsstruktur	11
05	SSP-handlingsplan	14
06	Revision af den Sammenhængende Børne- og Ungepolitik	17
07	Fritids- og ungdomsklubanalyse	19
08	Dialog med deltagere fra forenings- og klublederakademiet	21
09	Danmarks Rostadion ved Bagsværd Sø	23
10	Vedligeholdelse, renovering og udbygning af kommunens idrætsanlæg 2010	25
11	Etablering af lift i Virumhallens - hal 1	27
12	Lyngby Kulturhus. Konsulentundersøgelse	29

13	MEDDELELSER JUNI 2010	32
14	LUKKET SAG Udbygning af Virum-Sorgenfri Boldklubs Klubhus på Kaplevej	33

1. anslået regnskab 2010 med tilhørende forslag til opretningsinitiativer, Kultur- og Fritidsudvalget

Indstilling

Forvaltningen foreslår, at

1. Udvalget tager redegørelsen vedr. 1. anslået regnskab 2010 til efterretning og godkender de modgående initiativer, der fremgår af 1. anslået regnskab
2. Udvalget drøfter mulige initiativer til at nedbringe de anmeldte budgetudfordringer, jf. høringsmaterialet og økonomiudvalgets anvisning af, at fagudvalgene kan bearbejde og indstille forslag til økonomiudvalgets møde den 21. juni, der ikke forudsætter en høring
3. Udvalget drøfter det specialiserede socialområde med udgangspunkt i økonomiudvalgets tilkendegivelse om at øge det politiske fokus og styringen på området.

Sagsfremstilling

Kommunalbestyrelsen besluttede bl.a. den 1. februar 2010, at bevillingsniveauet hæves fra driftsområder til udvalgsniveau, og at der udarbejdes 2 årlige budgetkontroller, der forelægges for økonomiudvalget forinden behandling i fagudvalgene.

Forvaltningen har i bogen "1. anslået Regnskab 2010" udarbejdet en redegørelse over den samlede økonomi i 2010 med udgangspunkt i forbrug/dispositioner pr. ultimo april 2010.

Økonomiudvalget behandlede redegørelsen den 4. juni 2010 og besluttede, at

1. tage redegørelsen til efterretning
2. oversende redegørelsen til de enkelte fagudvalg med henblik på behandling, herunder behandling af de foreslåede modgående initiativer
3. genoptage behandlingen af anlægsskydninger på ØK-mødet den 21. juni på baggrund af et oplæg, som forvaltningen skal fremlægge til mødet
4. genoptage behandlingen af salgsbudgettet for 2011 og 2012 på ØK-mødet den 21. juni på baggrund af en oversigt over yderligere mulige salgsemner, der

fremlægges til mødet

5. tilkendegive, at det politiske fokus og styring af det specialiserede socialområde skal øges. Drøftelsen af området fortsætter på temamødet den 10. juni

6. igangsætte effektiviseringens 2.bølge på de faglige kerneydelser på 10 mio.kr. årligt fra 2011 samt 1 mio.kr. s.f.a. Ejendomsanalysen, jfr. kommissorium af 28. maj 2010.

7. forlænge høringsprocessen til august, dog således at fagudvalgene kan bearbejde og indstille de forslag til ØK-mødet den 21. juni, der ikke forudsætter en høring.

Høringsprocessen igangsættes i uge 23 på grundlag af procedurebeskrivelse, høringsmateriale, herunder 1. anslået regnskab 2010, statusnotat samt de af forvaltningen udarbejdede regneeksempler m.v.

Resultatet af fagudvalgets behandling oversendes til Økonomiudvalgsmødet den 21. juni.

Der er i "1. anslået Regnskab 2010" nærmere redegjort for de enkelte afvigelser i forhold til korrigeret Budget 2010, idet der inden for fagudvalgets område nedenfor peges på særlige forhold i årene 2011-14.

Hovedtallene i resultatet af 1. anslået regnskab 2010:

Totaloversigt

Mio. kr. netto	Budget 2010	Korrigeret budget *	Anslået regnskab	Afvigelse i 1. anslået regnskab i forhold til korr.budget	Afvigelse mellem skønnet regnskab og opr. budget
FRITID	33.527	35.689	34.809	-880	1.282
IDRÆT	36.343	35.630	36.120	490	-223
FOLKEOPLYSNING	14.988	15.301	15.301	0	313
BIBLIOTEK	35.137	34.101	34.101	0	-1.036
KULTUR	14.284	13.706	14.206	500	-78
I alt	134.279	134.427	134.537	110	258

- = mindreudgift/merindtægt

+ = merudgift/mindreindtægt

* Budget 2010 inkl. tillægsbevillinger siden budgetvedtagelsen i oktober 2009 til og med maj 2010.

Vurdering i forhold til tidligere indmeldt budgetudfordringer på driftsdelen

Den samlede økonomiske udfordring var i februar 2010 vurderet til 2,3 mio. kr. inden for udvalgets samlede ramme. I juni 2010 vurderes den samlede økonomiske udfordring til 0,1 mio. kr. I forhold til februar er der tale om en forbedring på 2,2 mio. kr. Dette skyldes hovedsagligt, at der er indarbejdet en kapacitetstilpasning på klubområdet, der netto vil betyde en forbedring på 2,5 mio. kr.

Beslutningskompetence:

Kommunalbestyrelsen.

Bilag uddelt i mødet: Revideret sagsfremstilling 1. anslået regnskab 2010 med tilhørende forslag til opretningsinitiativer

Ad. 1. Redegørelsen blev taget til efterretning og de modgående initiativer godkendt.

Ad. 2. Udvalget anbefaler følgende yderligere initiativer til reduktion af det skønnede merforbrug i 2010 overfor Økonomiudvalget:

FR 2. Basisensemblerne såfremt en nærmere undersøgelse af kontingentstørrelser hos basisensembler og øvrige foreninger viser at der betales et forholdsvis lavere kontingent i basisensemblerne.

KU 2 Kulturprisen.

Udvalget arbejder videre med følgende forslag som kræver høring:

FR 3. Rammebeløbet på klubområdet.

ID 1. Flyverkorpsset på idrætsområdet.

FO 1. Reduktion på 15 % på Folkeoplysningsudvalgets ramme. Udvalget ønsker oplyst, hvor stort PEA-tilskud der ydes.

BI 2. Bibliotekets lydavis, idet det undersøges og forudsættes, at lydavisen kan drives på frivillig basis.

BI 1. Rammebesparelsen på personalet på biblioteket.

Forvaltningen udarbejder notat om følgende forslag til økonomiudvalgets møde:

FR 1. Rammebesparelse på 200.000 kr. på Musikskolen (sammensætning af rammen).

FR 2. Reduktion af antallet af ensembler i Musikskolen.

Ad. 3. Udgik.

Budgetmæssige udfordringer i 2010 - Kultur- og Fritidsudvalget

Indstilling

Børne- og Fritidsforvaltningen anbefaler, at Kultur- og Fritidsudvalget drøfter budgetudfordringerne i 2010 med henblik på, at der igangsættes yderligere initiativer i forhold til styring, effektivisering og ændret serviceniveau, der kan være med til at reducere det skønnede merforbrug i 2010.

Sagsfremstilling

Kultur og Fritidsudvalget har på foranledning af Økonomiudvalget løbende drøftet de budgetmæssige udfordringer i 2010 i møderne februar, marts, april og maj 2010.

Forvaltningen fremlægger revideret status af 2. juni 2010 på de vedtagne styrings- og effektiviseringsforslag. Forvaltningen gør opmærksom på, at der forventes et mindreforbrug på 400.000 kr.

Forvaltningen estimerer pt. et samlet økonomisk potentiale, som følge af de listede styrings- og effektiviseringsforslag, på maksimalt 1,725 mio. kr. i 2010. Hertil kommer, at der allerede er besluttet 2,58 mio. kr. i 2010, jf. bilag i notat vedlagt sagen.

Økonomiske konsekvenser

Ingen

Beslutningskompetence

Økonomiudvalget

Kultur- og Fritidsudvalget, den 16. juni 2010:

Sagen blev drøftet.

Budget 2011-14 – Perspektivnotater og kvalitetsmål på områderne idræt/folkeoplysning/fritid, bibliotek og kultur

Indstilling

Børne- og Fritidsforvaltningen indstiller, at

1. Kultur- og Fritidsudvalget godkender de reviderede perspektivnotater, som herefter indarbejdes som budgetbemærkninger i det administrative Budgetforslag 2011-14
2. Kultur- og Fritidsudvalget anbefaler de opstillede kvalitetsmål og oversender dem til Udviklings- og Strategiudvalget med henblik på en overordnet koordinering af kommunens samlede kvalitetsmål.

Sagsfremstilling

I henhold til tidsplanen for budgetarbejdet – godkendt af Økonomiudvalget den 1. marts 2010 – har udvalget løbende arbejdet med sager vedrørende udvalgets budgetudfordringer samt drøftet visioner og perspektiver.

Der fremlægges reviderede perspektivnotater, hvor der endvidere er indarbejdet elementer fra Kultur- og Fritidsudvalgets visionsdrøftelser, som fremgår ved kursiv i de reviderede perspektivnotater. Til indstillingen er udover de reviderede perspektivnotater vedlagt i bilag en kort opsamling fra visionsdrøftelsen.

Perspektivnotaterne vil blive indarbejdet i Budgetforslaget 2011-14 som budgetbemærkninger. Budgetrammerne vil blive justeret i overensstemmelse med de beslutninger, der træffes i Kommunalbestyrelsen vedr. 1. anslået regnskab og de eventuelle retningslinjer, der bliver udstukket fra Økonomiudvalgets side.

Kvalitetskontrakter

Kommunerne skal som noget nyt fra 2010 udarbejde og offentliggøre kvalitetskontrakter senest den 1. juli på www.brugerinformation.dk.

Lyngby-Taarbæk Kommune har dog søgt om en udsættelse, så kvalitetsmålene kan offentliggøres i forbindelse med vedtagelsen af Budget 2011-14 i oktober måned.

Intentionen bag lovgivningen er at skabe et redskab, der understøtter kommunens løbende kvalitetsudvikling, synliggør kommunens kvalitetsudvikling over for borgerne, samt gør det muligt for borgerne at vurdere kommunens indsats.

Kvalitetsmålene skal være kvantificerbare og vedrøre indsatsområder, som har en særlig politisk prioritet i en nærmere fastlagt tidsperiode. Alle mål skal være tidsbestemt, så en efterfølgende vurdering af målopfyldelsen er mulig. Der er i Lyngby-Taarbæk Kommune udarbejdet kriterier, som kvalitetsmålene skal opfylde. Det sikrer en fælles forståelse af kvalitetsmål og af, hvad der skal være til stede, for at et mål er velegnet til at styre kvaliteten af et aktivitetsområde efter.

Kriterierne er:

- Have høj politisk prioritet
- Være realistisk i forhold til budgetrammen
- Være relevant for borgeren
- Være tidsbestemt
- Adressere kvaliteten i opgavevaretagelsen på serviceområdet
- Være kvantificerbart
- Være understøttet af nødvendige indsatser.

Kommunalbestyrelsen drøftede på strategiseminaret den 5. maj 2010 forvaltningernes udkast til kvalitetsmål. På baggrund af disse tilbagemeldinger er der udarbejdet 8 revideret kvalitetsmål for aktivitetsområderne idræt/folkeoplysning/fritid, bibliotek og kultur.

Sigtet er, at udvalget anbefaler 2 kvalitetsmål per aktivitetsområde. I bilag 1 er vedlagt en oversigt, hvor de 8 kvalitetsmål fremgår med uddybende oplysninger.

Økonomiske konsekvenser:

Såvel perspektivnotaterne som kvalitetsmålene er udarbejdet inden for de økonomiske rammer.

Beslutningskompetence:

Ad 1: Kultur- og Fritidsudvalget

Ad 2: Kultur- og Fritidsudvalget anbefaler og oversender til Udviklings- og Strategiudvalget

Kultur- og Fritidsudvalget, den 16. juni 2010:

Ad. 1. De reviderede Perspektivnotater blev godkendt.

Ad. 2. Kultur- og Fritidsudvalget anbefaler de opstillede kvalitetsmål og oversender dem til Udviklings- og Strategiudvalget med henblik på en overordnet koordinering af kommunens samlede kvalitetsmål.

Ny tværfaglig samarbejdsstruktur

Indstilling

At udvalget tager orienteringen om den nye tværfaglige samarbejdsstruktur til efterretning.

Sagsfremstilling

Udvalget orienteres hermed om den nye tværfaglige samarbejdsstruktur i forhold til udsatte børn og unge, som er udarbejdet og implementeres henover efteråret 2010. Både Serviceloven og Sundhedsloven stiller krav om, at der i hver kommune skal være etableret en tværfaglig samarbejdsstruktur på børne- og ungeområdet. Herudover lægger anbringelsesreformen stor vægt på at styrke den forebyggende indsats i normalsystemet som et væsentligt middel til at færre børn og unge får brug for en forebyggende indsats eller anbringelse i henhold til Serviceloven. En styrkelse af den forebyggende indsats i normalsystemet skal således også medvirke til at reducere udgifterne på det specialiserede socialområde. Den nye tværfaglige samarbejdsstruktur i Lyngby-Taarbæk Kommune er skitseret og forklaret nedenfor.

Styregruppe

Generel forebyggelse (central)

Tværfagligt ledelsesteam

Generel forebyggelse (lokal)

Distriktsgrupper

Individorienteret forebyggelse

Konsultative teams

Styregruppefunktionen i forhold til den tværfaglige samarbejdsstruktur varetages af chefgruppen i Børne- og Fritidsforvaltningen, som skal stille rammer og ressourcer til rådighed og sikre den ledelsesmæssige opbakning til det tværfaglige samarbejde i forhold til udsatte børn og unge. Styregruppen mødes 2 gange om året.

Det tværfaglige ledelsesteam består af en række fagchefer og eksterne ledere og har ansvaret for at opsamle generelle problemstillinger og behov på tværs af distrikterne og udvikle nye indsatser i den generelle forebyggende indsats. Det tværfaglige ledelsesteam mødes 4 gange om året.

De 8 distriktsgrupper består af to ledelsesrepræsentanter fra skolen / SFO, en ledelsesrepræsentant fra dagtilbuddene og en ledelsesrepræsentant for klubberne i skoledistriktet. Distriktsgrupperne har ansvaret for det generelt forebyggende arbejde i forhold til alle børn og unge i distriktet og i forhold til særlige grupper af børn og unge. Distriktsgrupperne mødes 6 gange om året.

De 4 konsultative teams består hver af en psykolog, en socialrådgiver, en sundhedsplejerske, en læreruddannet og en pædagoguddannet. Hvert konsultativt team er tilknyttet to skoledistrikter. Teamet har fast træffetid sidste tirsdag i måneden i tidsrummet 14-16 på en af skolerne i distriktet. I træffetiden kan lærere, pædagoger og andre fagpersoner booke sig ind og få rådgivning i forbindelse med en bekymring for et barn eller en ung efter forudgående aftale og samråd med deres

leder. Det forudsættes, at man inden henvendelse til det konsultative team har taget initiativer i forhold til at håndtere bekymringen inden for egen institution, herunder inddragelse af forældrene.

I løbet af efteråret 2010 vil de forskellige aktører i den tværfaglige samarbejdsstruktur blive klædt på til at agere i strukturen, og alle frontmedarbejdere vil blive introduceret til en handleguide, som beskriver, hvordan man handler, når man i skolen, dagtilbuddet eller klubben bliver bekymret for et barn eller en ung, hvornår man kan bruge de konsultative team, hvornår man laver en underretning etc.

Den tværfaglige struktur forventes at være i funktion fra november 2010. Den tværfaglige samarbejdsstruktur skal evalueres efter to år, men allerede i december 2011 vil der blive lavet en midtvejsstatus.

Økonomiske konsekvenser

Ingen, da opgaven løses inden for de allerede afsatte rammer.

Beslutningskompetence

Forvaltningen.

Kultur- og Fritidsudvalget, den 16. juni 2010:

Udvalget tog sagen til efterretning.

SSP-handlingsplan

På baggrund af ønske fra Lokalrådet og en hensigtserklæring i budgetaftalen for 2010-13 præsenteres udvalget hermed for en handlingsplan for SSP-samarbejdet (se bilag 1). SSP-handlingsplanen er udarbejdet af en arbejdsgruppe bestående af repræsentanter fra politiet, skolerne samt repræsentanter fra Børne- og Fritidsforvaltningen.

Handlingsplanen beskriver målsætningerne for SSP-arbejdet i de kommende to år, og hvilke indsatser der skal til for at indfri målsætningerne. Mål og indsatser er beskrevet i forhold til fem overordnede indsatsområder, som er udvalgt på baggrund af en kortlægning af, hvor behovet er størst for at sætte ind med en SSP-indsats. De fem indsatsområder med tilhørende målsætninger og indsatser præsenteres kort nedenfor:

1. indsatsområde: Styrket netværk og kommunikation omkring enkeltsager

Overordnet målsætning. At et velfungerende samarbejdende SSP-netværk tager hånd om de børn og unge, som er i risiko for at begå eller falde tilbage i kriminalitet.

Målsætningen opnås gennem en tidlig og koordineret indsats, som dels sker ved at SSP-netværket får en handleguide, som beskriver hvem der gør hvad i hvilke situationer og dels ved at politi, Børn og Familier og SSP-konsulenten mødes på ugentlige møder, hvor indsatsen koordineres. Derudover skal der tages nye metoder i brug i indsatsen over for kriminalitetstruede børn og unge, som inddrager og ansvarliggør forældrene tidligt i forløbet.

2. indsatsområde: Styrket opsøgende arbejde

Overordnet målsætning: At mindske utryghedsskabende og utilpasset adfærd blandt børn og unge i det offentlige rum.

Målsætningen opnås ved, at der etableres et SSP-team bestående af fagprofessionelle i SSP-netværket, som skal lave opsøgende arbejde i forhold til børn og unge med utilpasset og/eller utryghedsskabende adfærd. Endvidere skal der ske en opkvalificering af de medarbejdere, som skal være en del af teamet i forhold til at tage kontakten til de unge i målgruppen.

3. indsatsområde: Styrket indsats over for unges brug af illegale stoffer.

Overordnet målsætning: At skabe større viden i SSP-netværket om hvordan man håndterer unge med et bekymrende forbrug af alkohol og/eller andre rusmidler.

Målsætningen nås ved, at SSP-netværket opkvalificeres til at kunne håndtere unge

med et bekymrende forbrug/misbrug af alkohol og/eller andre rusmidler og deres forældre. Derudover skal alle de fagprofessionelle, som arbejder med børn og unge informeres om, hvilke faresignaler man skal være opmærksom på, og hvor man kan henvende sig for at få råd og vejledning.

4. indsatsområde: Styrkelse af den generelle forebyggende indsats i skoler og klubber.

Overordnet målsætning: At alle børn og unge i Lyngby-Taarbæk Kommune i løbet af deres skole- og klubtid modtager den relevante og mest effektive forebyggende undervisning.

Målsætningen nås gennem udarbejdelsen og implementeringen af en vejledende SSP-læseplan i skolerne, som skal klæde lærerne på til at give den relevante undervisning på det rette tidspunkt i skoleforløbet. Derudover skal der være et tættere samarbejde mellem skoler og klubber med henblik på at forebygge brug/misbrug af tobak, alkohol og andre rusmidler blandt børnene og de unge samt afledt kriminalitet heraf.

5. indsatsområde: Dokumentation

Overordnet målsætning: At skabe et datagrundlag, som gør det muligt at målrette og måle på SSP-indsatsen.

Målsætningen opnås ved at der hvert 3. år laves en livsstilsundersøgelse, som dokumenterer væsentlige dele af de unges livsstil og adfærd. Derudover skal der årligt trækkes de relevante kriminalitetsstatistikker, som gør det muligt at følge op på udviklingen i kriminaliteten blandt børn og unge.

SSP-handlingsplanen løber fra 1. august 2010 til 1. august 2012. Evalueringen af handlingsplanen forelægges Børne- og ungdomsudvalget og Kultur- og Fritidsudvalget i juni 2012.

Økonomiske konsekvenser

Udgifterne til SSP-handlingsplanen afholdes inden for den eksisterende budgetramme for SSP, skoler og klubber.

Beslutningskompetence

Børne- og Ungdomsudvalget og Kultur- og Fritidsudvalget.

Kultur- og Fritidsudvalget, den 16. juni 2010:

Forvaltningen anmodes om at overveje det bolig-soziale arbejde i forbindelse med SSP-handlingsplanen. Sagen fremlægges på ny i udvalgets møde i august.

Revision af den Sammenhængende Børne- og Ungepolitik

Indstilling

Børne- og Fritidsforvaltningen foreslår:

At udvalget godkender kommissoriet for revision af den nuværende Sammenhængende Børne- og Ungepolitik.

Sagsfremstilling

I 2007 vedtog den daværende Kommunalbestyrelse en Sammenhængende Børne- og Ungepolitik for Lyngby-Taarbæk Kommune. Politikken blev til på baggrund af et nyt lovkrav i forbindelse med Anbringelsesreformen, som stiller krav om at alle kommuner skal udarbejde en Sammenhængende Børnepolitik med formålet: "at sikre sammenhængen mellem det generelle og forebyggende arbejde og den målrettede indsats over for børn og unge med behov for særlig støtte". Af Lyngby-Taarbæk Kommunes Sammenhængende Børne- og Ungepolitik fremgår det, at politikken skal revideres hvert 3. år. Udvalget præsenteres derfor hermed for et kommissorium for revisionen af den Sammenhængende Børne- og Ungepolitik.

Kommissoriet lægger op til, at der nedsættes en projektgruppe, som får til opgave at stå for revisionen af den Sammenhængende Børne- og Ungepolitik, herunder inddragelse af alle de relevante aktører og udarbejdelse af en implementeringsstrategi. Den Sammenhængende Børne- og Ungepolitik skal indeholde de overordnede visioner og værdier for arbejdet med børn og unge samt målsætninger på området. Dels en række overordnede målsætninger og dels en række mere konkrete effektmål, som skal gøre det muligt at måle på om politikken har opfyldt sit formål. Det foreslås, at Børne- og Ungdomsudvalget og Kultur- og Fritidsudvalget sammen med en følgegruppe bestående af repræsentanter fra de væsentligste medarbejder- og brugergrupper bliver inddraget i formuleringen af visioner, værdier og målsætninger på en workshop i september måned 2010. Endvidere vil den reviderede Sammenhængende Børne- og Ungepolitik blive sendt i høring internt i forvaltningen, hos de eksterne institutioner, i bestyrelser samt i relevante råd og foreninger inden den forventes endeligt godkendt i Kommunalbestyrelsen i marts 2011.

Når politikken er godkendt følger så udfordringen med at implementere den i alle dele af organisationen. I bilag 3 er det skitseret, hvad den Sammenhængende Børne- og Ungepolitik skal indeholde, og hvordan den forudsættes at hænge sammen med de øvrige styringselementer i Børne- og Fritidsforvaltningen. Af skitsen fremgår det, at den Sammenhængende Børne- og Ungepolitik skal implementeres ved, at

målene i politikken operationaliseres i forvaltningens og de eksterne institutioners virksomhedsplaner. Projektgruppen får til opgave at lægge en strategi for, at hver enkelt medarbejder kender politikken og arbejder udfra de visioner, værdier og målsætninger, som er formuleret i politikken.

Økonomiske konsekvenser

Ingen, da opgaven løses inden for de allerede afsatte rammer.

Beslutningskompetence

Børne- og Ungdomsudvalget og Kultur- og Fritidsudvalget har beslutningskompetencen hvad angår godkendelse af kommissorium for revision af den Sammenhængende Børne- og Ungepolitik. Kommunalbestyrelsen har beslutningskompetencen i forhold til godkendelse af den reviderede politik.

Kultur- og Fritidsudvalget, den 16. juni 2010:

Godkendtes dog således at der inddrages ledere i følgegruppen. Der skal ligeledes sikres en øget inddragelse af de unge i arbejdet.

Fritids- og ungdomsklubanalyse

Indstilling

Børne- og fritidsforvaltningen fremlægger den endelige rapport til drøftelse.

Sagsfremstilling

Kommunalbestyrelsen besluttede i forbindelse med vedtagelsen af budgettet for 2009, at der skulle gennemføres en analyse af klubområdet med nedenstående kommissorium:

- Målgruppe – herunder klassetrin. Er det stadig den relevante målgruppe vi henvender os til eller er der andre årgange vi bør fokusere på?
- Benyttelse – er der en tilslutning til det tilbud vi har i dag, herunder belægning, fremmøde og hvem det er der bruger klubtilbuddet både i fritids- og ungdomsklubniveau. Det skal undersøges om vores tilbud i dag aldersmæssigt ligger rigtigt. Er der eksempelvis behov for, at man udvider fritidsklubtilbuddet så det omfatter 7. klasse eller omvendt indskrænker tilbuddet så det kun omfatter 4 og 5 klasser. Er der på Ungdomsklubområdet behov for at man eksempelvis udvider til 6 klasse?
- Behov / mulighed for specialisering – evt. profiler (musik, teater, idræt mv.)
- Geografisk placering i byrummet – har den nuværende skoledistriktsopdeling den mest hensigtsmæssige dækningsflade? Behovet for antal af klubber (uændret eller færre klubber)
- Ressourceanvendelse – input/output relation (økonomi, personale, aktiviteter, rådighedsbeløb per barn og kvadratmeter per barn).
- SSP aktiviteter.
- samarbejdsrelationer til skoler, herunder også ungdomsskolen og Club 10, SSP og foreninger i lokalområdet.

Analysen er gennemført af Professionsinstitut KLEO med deltagelse af blandt andet ledere og medarbejdere på klubområdet. Processen blev igangsat i september 2009 med et Kick Off seminar. Efterfølgende blev der foretaget fokusinterviews med forskellige interessentgrupper, og gennemført et Faktaseminar i oktober 2009. Den 25. maj blev processen afrundet med et Rapportseminar, hvor konsulenten gennemgik rapporten og dens anbefalinger.

Økonomiske konsekvenser

Ingen, da opgaven er forudsat løst indenfor de allerede afsatte rammer. Det bør dog drøftes, hvorvidt der i opfølgningen bør stilles krav om eventuelle effektiviseringsgevinster.

Beslutningskompetence

Kultur- og Fritidsudvalget i forhold til en foreløbig drøftelse af rapporten. Kommunalbestyrelsen for så vidt angår eventuelle beslutninger vedrørende ændringer af klubtilbuddet.

Kultur- og Fritidsudvalget, den 16. juni 2010:

Sagen blev drøftet og sagen blev udsat til udvalgets møde i august. Der inviteres relevante personer fra andre kommuner, ligesom forvaltningen fremlægger forslag til nye modeller for indhold mv. med afsæt i klubanalysen.

Dialog med deltagere fra forenings- og klublederakademiet

Indstilling

Børne- og Fritidsforvaltningen indstiller sagen til drøftelse.

Sagsfremstilling

Fritid og Idræt har i samarbejde med Danmarks Idrætsforbund henover vinteren 2009/2010 afviklet forenings- og klublederakademi for 24 af kommunens unge foreningsledere og trænere fra idrætsforeninger og spejdergrupper. Uddannelsen, der er finansieret af Start- og udviklingspuljen, er opdelt i 9 moduler, der bl.a. indholder

- lovgivning og regler
- foreningsledelse nu og i fremtiden
- fremtidens udfordringer
- virksomhedsbesøg
- debat med kommunale politikere om den kulturelle og fritidspolitiske dagsorden

I forbindelse med sidstnævnte modul var nogle af Kommunalbestyrelsens medlemmer inviteret til en paneldebat med deltagerne den 22. februar 2010. Ved denne lejlighed havde man en god dialog om foreningslivet i kommunen og kommunale faciliteter. Borgmesteren inviterede afslutningsvis deltagerne til at fremlægge, hvilke områder, de prioriterer højest. Fremlæggelsen fandt sted den 4. maj i Kommunalbestyrelsessalen, og kan ses på WebTV på kommunens hjemmeside.

Deltagerne fremførte fem indsatsområder: Nuværende faciliteter, nye faciliteter, borgersundhed, samspil mellem skoler og foreninger, og samspil mellem foreninger. Indsatsområderne er beskrevet i "Output fra forenings- og klublederakademi i Lyngby-Taarbæk 2010", der blev gennemgået på ovennævnte møde og er vedlagt som bilag.

Økonomiske konsekvenser

Ingen

Beslutningskompetence

Kultur- og Fritidsudvalget

Kultur- og Fritidsudvalget, den 16. juni 2010:

Åbent punkt Kultur- og Fritidsudvalget den 16-06-2010, s.22

Drøftet. Sagen genoptages i udvalgets møde i august til yderligere drøftelse.

Danmarks Rostadion ved Bagsværd Sø

Indstilling

Børne- og Fritidsforvaltningen indstiller, at budgetforslaget til renovering af anlæg i 2011 og 2012 fra I/S Danmarks Rostadion, Bagsværd Sø godkendes og indarbejdes og prioriteres i budgettet for renovering af idrætsanlæg for 2011 og 2012.

Sagsfremstilling

Bestyrelsen i I/S Danmark Rostadion, Bagsværd Sø har fremsendt anlægsønsker for budget 2011 og 2012.

I 2011 påtænkes det at udskifte banewireerne, idet de nuværende wirer er tyndslidte og bør udskiftes snarest. Nyt wiresystem forventes at koste 775.000 kr., hvoraf Lyngby-Taarbæk Kommunes andel vil være 279.000 kr. Nye wirer forventes at have en levetid på 15-20 år.

I 2012 påtænkes det at udskifte de to 15 år gamle og slidte startersystemer, hvilket forventes at koste 1,5 mio. kr., hvoraf Lyngby-Taarbæk Kommunes andel vil være 540.000 kr.

Fordelingen sker efter den almindelige fordelingsnøgle, hvor Team Danmark betaler 12%, Gladsaxe Kommune 52% og Lyngby-Taarbæk Kommune 36% af udgiften. Team Danmark har allerede tilkendegivet en godkendelse af budgetforslagene i forhold til deres andel.

Der er nu truffet afgørelse i frednings sagen vedrørende Bagsværd Sø, og derfor har Bestyrelsen valgt at fremføre budgetønskerne.

Økonomiske konsekvenser

I budget for 2010 til 2013 er der i 2011 til renovering af idrætsanlæg afsat et rådighedsbeløb på 978.000 kr. og i 2012 et rådighedsbeløb på 2.137.000 kr.

Beslutningskompetence

Kommunalbestyrelsen

Kultur- og Fritidsudvalget, den 16. juni 2010:

Sagen anbefales overfor Økonomiudvalget som foreslået af forvaltningen og oversendes til budgetforhandlingerne i forbindelse med Budget 2011 – 14.

Vedligeholdelse, reovering og udbygning af kommunens idrætsanlæg 2010

Indstilling

Godkendtes,

At der frigives rammeanlægsbevilling på 429.000 kr., hvilket finansieres af det resterende rådighedsbeløb på 834.000 kr. på kontoen vedligeholdelse og udbygning af kommunens idrætsanlæg.

Sagsfremstilling:

Forvaltningen har i samarbejde med Teknisk Forvaltning og lederne af kommunens idrætsanlæg besluttet, at søge frigivelse af rammerådighedsbeløb på i alt 429.000 kr. Beløbet dækker udgifterne til følgende arbejder:

Lundtoftehallen - udskiftning af defekt og manglefuld belysning. Den nuværende belysning lever ikke op til nugældende krav på minimum 300 lux i middelværdi. Udskiftningen omfatter udskiftning til 49 nye energieffektive armaturer samt montering af 2 stk. bevægelsesmeldere
220.000 kr.

Lyngby Svømmehal, udspringsbassinet - udskiftning af 3 stk. udspringsvipper. Da de er nedslidte.
160.000 kr.

Lyngby Roklub - udskiftning af nedslidt bådebro
49.000 kr.
I alt
429.000 kr.

Økonomiske konsekvenser

Der frigives rammebevilling på 429.000 kr., der finansieres af det resterende rådighedsbeløb på 834.000 kr. på kontoen vedligeholdelse og udbygning af kommunens idrætsanlæg. Herefter resterer der et rådighedsbeløb på 405.000 kr., hvoraf de 300.000 kr. er forhåndsreserveret til flytning af softballbane på Trongårdsskolen.

Beslutningskompetance

Kultur- og Fritidsudvalget

Kultur- og Fritidsudvalget, den 16. juni 2010:

Anbefales overfor Økonomiudvalget, at der frigives rammeanlægsbevilling på 269.000 kr., (beløbet til renovering af udspringsvipper i Lyngby Svømmehal udgår). Beløbet finansieres af det resterende rådighedsbeløb på kr. 834.000 på kontoen til vedligeholdelse og udbygning af kommunens idrætsanlæg.

Til udvalgets møde i august undersøger forvaltningen, hvorvidt der er sikkerhedsproblemer forbundet med at undlade udskiftning af udspringsvipperne i Lyngby Svømmehal.

Etablering af lift i Virumhallens - hal 1

Indstilling

Børne- og Fritidsforvaltningen foreslår

At der gives en samlet anlægbevilling på 292.100 kr., der finansieres af det allerede afsatte rådighedsbeløb på 100.000 kr. på konto Idrætsområdet Nord - etablering af lift (frigivet i 2009), 100.000 kr. fra "tilgængelighedspuljen" (er tidligere frigivet) samt 92.100 kr. fra kontoen vedligeholdelse og udbygning af kommunens idrætsanlæg.

Sagsfremstilling

I mange år har tilgængeligheden til Virumhallens gulvarealdet i Hal 1 været et problem for dels handicappede, og dels medarbejderne i forbindelse med den daglige rengøring med rengøringsmaskine. Adgangen sker i dag via en flytbar trærampe. Arbejdstilsynet har igennem et stykke tid, ønsket en anden fast løsning for adgang til halgulvet i form af en lift, der bl.a. vil kunne fragte en gulvvaskemaskine m.m. Arbejdstilsynet har på deres tilsynsbesøg i april 2010 oplyst, at man afgiver et påbud på deres næste besøg den 28. juni 2010, hvis ikke liften er etableret. Børne- og Fritidsforvaltningen og Teknisk Forvaltning har arbejdet på en løsning af problemet. Der foreligger to muligheder fra Teknisk Forvaltnings side. Den første mulighed vil koste 291.100 kr. mens den anden vil koste 466.680 kr. Det anbefales, at den billigste løsning gennemføres, idet arbejdet kan gennemføres indenfor det eksisterende budgets rammer. Hvis bevillingen frigives i juni 2010 - kan arbejdet stå færdigt i oktober.

Økonomiske konsekvenser

Finansieringen sker via det afsatte rådighedsbeløb på kontoen vedligeholdelse og udbygning af kommunens idrætsanlæg 92.100 kr., 100.000 kr. fra kontoen Idrætsområde Nord - etablering af lift (frigivet i 2009) og 100.000 kr. fra "tilgængelighedspuljen" som også tidligere er frigivet.

Beslutningskompetence

Kultur- og Fritidsudvalget

Kultur- og Fritidsudvalget, den 16. juni 2010:
Godkendtes.

Lyngby Kulturhus. Konsulentundersøgelse

Indstilling:

Det indstilles at Kultur- og Fritidsudvalget drøfter rapporten og dens konklusioner med henblik på at vælge hvilket scenarie, der skal arbejdes videre med.

Sagsfremstilling

I forbindelse med vedtagelsen af budget 2009 – 2012 blev det besluttet at undersøge muligheden for konkurrenceudsættelse på en række områder, herunder Kulturhusets arrangementsvirksomhed. Undersøgelsen skulle foretages af en ekstern konsulent, bl.a. med kendskab til kultursektoren.

Undersøgelsen blev sat i gang i maj 2009 og der foreligger nu en rapport, som vurderer muligheden for at forøge indtægterne i Kulturhuset. I forlængelse heraf kommer rapporten med en række anbefalinger til ændringer af såvel de fysiske rammer som takstpolitik og organisation, med henblik på forbedring af det økonomiske resultat.

På baggrund af interviews med private eventarrangører, konkluderes først, at der ikke i denne kreds vil være interesse for at leje sig ind i Kulturhuset med egen-arrangementer. Der peges på en række elementer i Kulturhuset, som ikke er i overensstemmelse med de rammer og det image, som er nødvendigt for at professionelle arrangører ser stedet som profitabelt i forhold til deres arrangementsvirksomhed.

Det konkluderes på denne baggrund, at den indarbejdede merindtægt på 500.000 kr. ikke vil kunne effektueres i 2010.

Rapporten ser dernæst ses på, hvilke faktorer, der vil kunne ændres, således at de økonomiske resultater på længere sigt bliver forbedrede. (Bilag 1.: Resume af rapport).

Rapporten skønner, at man tidligst vil kunne opnå en merindtægt i 2011/12 og dette er under forudsætning af, at de anbefalede ændringer sker i løbet af 2010.

Kultur- og fritidsudvalget skal på baggrund af rapporten drøfte, om der skal arbejdes videre med de anbefalede ændringer eller tages andre initiativer med henblik på at forøge Kulturhusets indtjening. Indtægterne i 2009 viser en faldende tendens i forhold til 2008.

På baggrund af rapportens analyse og anbefalinger opstilles 3 scenarier for

Kulturhusets fremtid:

a) *Det profilerede Kulturhus.* En relancering jvf. rapportens anbefalinger. Et Kulturhus med fokus på egen-arrangementer, med stor synlighed og klar profil i udbuddet af kultur og events i hovedstadsområdet.

Nedprioritering af ikke-betalende lokale og kommunale brugere. Opprioritering af kommercielle events og private brugere.

Økonomisk vil dette scenarie betyde en årlig merudgift i størrelsesordenen 500.000 til 1.000.000 kr. i lønninger og derudover engangsudgifter til ombygning.

Merudgiften forventes delvist at kunne tjenes ind i form af større egenindtægt ved arrangementer, sponsorer mm.

En ombygning vil skulle forhandles med PFA.

Det vil være nødvendigt at foretage en ændring af lokalplanen nr. 149 for området, hvis den foreslåede ændring vedr. indgang skal gennemføres.

b) *Det lokale Kulturhus.* Status quo.

Prioritering af ikke-betalende lokale og kommunale brugere. En mindre synlighed i hovedstadsområdet og primært profilering i Lyngby-Taarbæk.

Økonomisk: Status quo, dog med nedjustering af forventninger i forhold til Kulturhusets egenindtægt, baseret på 2009 regnskabet.

c) *Intet kulturhus i Lyngby-Taarbæk Kommune.* Fremleje af lejemålet til andre formål.

Økonomisk: Kulturhusets huslejeudgift søges dækket via fremleje til ny lejer.

Da den nuværende lokalplan nr. 149 er udarbejdet i forbindelse med bygningen af Lyngby Kulturhus, vil en ny lokalplan være nødvendig, hvis formålet med bygningen ændres. Der er i lokalplanen taget højde for en eventuel ændret

benyttelse af biografisalene, som ifølge lokaleplanen udelukkende må benyttes til kulturelle formål. Der er ikke en tilsvarende bestemmelse om de kommunale

lokaler, men begrænsninger mht. areal til detailhandel og liberalt erhverv. (Bilag 2: Lokalplan 149 for Kgs. Lyngby Kulturhus)

Merudgift for Musikskole, andre kommunale institutioner og lokale brugere er ikke opgjort.

Modellen kræver desuden overvejelser mht. ”genhusning” af musikforening, jazzklub og overbygningssorkestre fra musikskolen.

En kombination af a) og c) kunne være en model, hvor en privat overtager lejemålet og driften af den del af Kulturhuset, som hidtil har været kommunalt, men fastholder lokalplanens bestemmelser om kulturelle aktiviteter. Kommunen vil i den situation skulle indgå lejeaftaler med den nye driftsleder om benyttelse af de lokaler, som fortsat ønskes til rådighed til kommunale formål, f.eks. til Musikskolen.

Økonomiske konsekvenser

Den manglende besparelse på 500.000 kr. i 2010, er indarbejdet i 1. anslået regnskab. Konsekvenserne i de kommende år vil være afhængige af, hvilket

scenarie man vælger at arbejde videre med.

Beslutningskompetence

Kultur- og Fritidsudvalget skal tage stilling til hvilken model, der skal arbejdes videre med.

Kultur- og Fritidsudvalget, den 16. juni 2010:

Udvalget drøftede sagen og besluttede, at forvaltningen udarbejder et beslutningsgrundlag vedr. både

Scenarie a (Det profilerede Kulturhus) med henblik på,

- at give et mere præcist overslag over omkostningerne ved en relancering (jf. rapportens anbefalinger) og
- at pege på muligheder for finansiering

Scenarie c (Intet Kulturhus i Lyngby-Taarbæk Kommune) særligt med henblik på.

- at en privat overtager lejemålet og driften (helt eller delvist) af Kulturhuset
- at det oplyses, hvad der skal til at afvikle lejemålet og
- at der peges på muligheder (og evt. udgifter) til alternative lokaler til de nuværende aktiviteter (koncerter, musikskolen og oplysningsforbundene).

Sagen genoptages senest i udvalgsrådet i september.

MEDDELELSER JUNI 2010

Indstilling

Børne- og Fritidsforvaltningen foreslår, at sagen tages til efterretning

Sagsfremstilling

Meddelelser fra formanden og forvaltningen

1. Indskrivning i klubberne august 2010

Bilag.

2. Orientering om sundhedsstier.

Bilag

3. Samarbejde med Erhvervsakademi København Nord om forslag til ferieaktiviteter og idrætsdag.

Bilag

4. Lyngby Svømmehal - modernisering og udbygning - resultat af bruger- og borgerinddragelsesproces.

Bilag

5. Notat om Folkeoplysningsområdets tilskudsstørrelse

Bilag

6. Kulturfonden. Tilskud til Befæstningsdag 28. september 2010.

Orientering

7. Møde i Idrætsforum.

Det foreslås, at der afholdes møde onsdag den 30. juni 2010 kl. 16.30.

Kultur- og Fritidsudvalget, den 16. juni 2010:

Taget til efterretning.

**Opsamling på Børne- og Ungdomsudvalgets samt Kultur- og Fritidsudvalgets
 behandlinger af budgetudfordringer i 2010 og budgetoverslagsårene**

Børne- og Ungdomsudvalget

BUU-møde den 24. februar 2010

	Aktivitet	Beslutning	Udvalgs behandling	Estimeret økonomisk potentiale 2010	Politisk godkendt
2	<p>Ressourcestyringsmodel skoleområdet. Ny model fremlægges til politisk godkendelse i foråret. Iflg. Befolkningsprognose 2009 topper befolkningstallet i aldersgruppen 6 – 16 år i skoleåret 2011-12, jf. skema 2 nedenfor. Fremover skal de økonomiske konsekvenser af stigende hhv. faldende elevtal reguleres via en demografipulje.</p>	Fortsætter som planlagt	-	0 kr.	-
5	<p>Tildeling af støtte til børn i dagtilbud. Forslag til ny styringsmodel, hvor budgettet er styrende for indsatsen. Det foreslås allerede nu, at beslutningen om servicestandarder ophæves og erstattes af en beslutning om, at der skal styres på rammen – og ske tildeling af støtteressourcer på baggrund af en konkret faglig vurdering. Det forudsættes</p>	Der arbejdes videre med forslaget	August 2010	0	-

	at forvaltningen fortsat arbejder videre med hensyn til at tilvejebringe et forslag til fremadrettet organisering og udvikling af støtteområdet.				
11	Lærernes arbejdstidsaftale. Analyse igangsættes med henblik på at effektivisere lærernes arbejdstid.	Der arbejdes videre med forslaget i handlekataloget	2011	1,12 mio. kr. BO: 2,3 mio. kr	-
15	Ungdomsskolen. Ungdomsskolens Regnskab 2009 udviser et mindreforbrug. Baggrunden for mindreforbruget er undersøgt, og der er fundet en konteringsfejl. Der er udarbejdet en analyse af klubstrukturen, og på baggrund heraf vil der blive udarbejdet et forslag til en ny klubstruktur. Det forventes, at den nye struktur vil medføre et effektiviseringspotentiale under ungdomsskolen.	Der arbejdes videre med forslaget	Juni 2010	0 mio. kr. 2011 og overslagsårene: 0,4 mio. kr.	-
	I alt, estimeret økonomisk potentiale 2010			1,12 mio. kr. BO: 2,7 mio. kr	

Kultur- og Fritidsudvalget

KFU-møde den 24. februar 2010

	Aktivitet	Beslutning	Udvalgs behandling	Estimeret økonomisk potentiale 2010	Politisk godkendt
1	Folkeoplysningsudvalget – ikke lovpligtigt. Folkeoplysningsarbejdets tilrettelæggelse skal vurderes nærmere. Der er truffet beslutning om igangsættelse af et analysearbejde og nedsat en arbejdsgruppe, jf. beslutning i ØK den 1. marts 2010.	Der arbejdes videre med forslaget	Juni 2010	0,04 mio. kr.	-
2	Ny ressourcefordelingsmodel på klubområdet Der arbejdes med en ny ressourcefordelingsmodel på klubområdet. Fremover skal de økonomiske konsekvenser af stigende hhv. faldende børnetal reguleres via en demografipulje.	Fortsætter som planlagt	August 2010	? kr.	-
3	Klubstruktur Der er udarbejdet en analyse af klubstrukturen, og på baggrund heraf vil der blive udarbejdet et forslag til en ny klubstruktur.	Fortsætter som planlagt	Juni 2010	2011 og overslagsårene: 0 – 1,6 mio. kr. Skønnet er afhængigt af valg af fremtidig klubstruktur.	-
4	Biblioteksstruktur I forbindelse med nedlæggelse af biblioteksfilialer er der etableret forsøg med en biblioteksbus, som kører i lokalområdet. Busordningen kan nedlægges, hvilket vil give en besparelse på 0,125 mio. kr. i 2010 og 0,750 mio. kr. i overslagsårene.	Afventer evaluering af busordning, jf. handlekataloget	September 2010	0,125 mio. kr. 2011 og overslagsårene: 0,75 mio. kr.	-
6	Sammenlægning af funktioner på Pædagogisk	Forslaget er medtaget	-	-	-

	Center og Biblioteket. Forvaltningen foreslår igangsæt en analyse af mulighederne.	under BUU			
	I alt, estimeret økonomisk potentiale 2010			Maks. 1,725 mio. kr. (maks. 2,35 mio. kr. i BO)	

KFU-møde april 2010

	Aktivitet	Beslutning	Udvalgs behandling	Estimeret økonomisk potentiale 2010	Politisk godkendt
8	Sammenligning med omegnskommunernes tilskud på folkeoplysningsområdet		Juni 2010	?	-
	I alt, estimeret økonomisk potentiale 2010			?	

Kvalitetsmål				
Aktivitets-område	Tema	Mål	Målemetode	Indsæts for målet
Idræt, folkeoplysning og klub	Deltagelse i idrætsklubud	Andelen af aktive børn og unge i aldersgruppen 10 til 16 år, søges som minimum fastholdt i en fire årig periode fra 2011 til 2014 Ny målformulering: Unge mellem 10 -16 år fastholdes som idrætsudøvere på minimum nuværende niveau i en 4-årig periode.	<p>Livsstileundersøgelsen 2011, som gennemføres på alle skoler målrettet elever på 4 til 10 klassetrin, vil give basisviden om idrætsmønstre blandt kommunens unge borgere mellem 10 - 17 år. Samme undersøgelsen forventes gennemført i 2014. Kvalitetsmålet er 4-årigt</p>	<p>Indsæts for målet</p> <ol style="list-style-type: none"> 1. Optagning på livsstileundersøgelsen som fx alternativ udnyttelse af eksisterende faciliteter til at inddrage nye idrætter og den uorganiserede idræt 2. Projektfællesskaber mellem kommunen og idrætsforeninger som fx i projektet "Ultimate Volley Experience", der er målrettet at tiltrække og fastholde teenagere i sportsaktiviteter ved fokus på socialt samvær, samarbejde med folkeskoler og kursus tilbud til idrætslærere 3. Tættere samarbejde og netværk mellem foreninger, skoler og institutioner i lokalområder med fokus på best practice, fællesskaber og fastholdelse og rekruttering af større børn til fritids- og foreningslivet 4. Særlige initiativer målrettet unge, der ikke dyrker nogen form for idræt/motion.
	Stryket relationsarbejde	<p>Mindest 50 pct. af unge, der årligt deltager i målrettede projekter igangsat ved midler fra udviklingspuljen, vil efterfølgende være integreret i enten forenings- eller klubliv for på den måde at få styrket deres relationer</p> <p>Ny målformulering Mindest halvdelen af de unge, som deltager i kommunens målrettede projekter om styrket relationer (unge/unge samt unge/stabile voksne) vil efterfølgende være integreret i fx forenings- eller klubliv.</p>	<ul style="list-style-type: none"> • Registrering af antal deltagere i særligt målrettede projekter igangsat ved midler fra start- og udviklingspuljen • Registrering af deltagernes efterfølgende medlemskab af frivillig forening eller klub umiddelbart efter projektets afslutning samt 3 mdr. og 1 år efter. <p>Kvalitetsmålet er 2-årigt</p>	<p>snærket formulering</p> <ul style="list-style-type: none"> • Implementering af ny handleplan for SSP samarbejdet • Fokus på unge udenfor forenings- og klublivet i særlige grupperinger eller særlige boligområder mv.
	Brugertilfredshed med fritidsklubud	<p>Forældrenes gennemsnitlige tilfredshed med deres barns/barns fritidsklubud er på 4,2 eller derover på en skala fra 1 til 5 i brugertilfredshedsmålingen 2012</p>	<p>Brugertilfredshedsmåling 2012 (I 2009 var forældrenes gennemsnitlige tilfredshed på 4 eller derover for knap 80 pct. af samtlige fritidsklubber) Kvalitetsmålet er 3-årigt</p>	<p>Spørgsmålet blev en fejl ikke fremlagt på visionsseminaret</p>
	Et attraktiv fritidsklubud	<p>Minimum 90 pct. af alle elever i 4. klassetrin er tilfældt kommunens fritidsklubud</p>	<p>Andelen af tilfældt til fritidsklubud af antal elever på 4. klassetrin Andelen ligger i øjeblikket over 90 pct. Kvalitetsmålet er 4-årigt</p>	<p>Nyt mål</p>
	Deltagelse i idrætsklubud	<p>Ønske om et mål om, at flere unge 10-16 bliver fastholdt i idrætsklubud – uanset om det er organiseret eller ej.</p>	<p>Kan målingen foretages via livsstileundersøgelsen 2011?</p>	<p>Mål formuleret på visionsseminaret - indhold er indarbejdet i mål 1.</p>
Bibliotek	Det elektroniske bibliotek	<p>Flere borgere benytter tilbudet om det elektroniske bibliotek, og det ses ved en 15 % stigning i antal besøg på hjemmesiden i både 2010 og 2011</p> <p>Ny målformulering: Netadgangen til bibliotekets ressourcer styrkes ved understøttelse af et fælles dansk Digitalt Bibliotek. Der forventes en stigning i antal besøg på hjemmesiden årligt på 15 pct.</p>	<p>Registrering af antal besøg på www.lyngbybib.dk (I 2009 var besøgstallet på 324.778) Kvalitetsmålet er 4-årigt</p>	<p>Indsats gøres til målet</p>

Aktivitetsoverblik	Tema	Mål	Målemetode	Indsats for målet	Bemærkninger til mål på strategiseminar den 5. maj
Bibliotek	Det fysiske bibliotek	<p>Flere borgere drager nytte af et løbende forbedret fysisk biblioteks tilbud - et uformelt, åbent lærings-, inspirations- og mødested, og det ses ved et øget antal besøgere på 5 pct. i 2010 og i 2011</p> <p>Ny måltformulering: Biblioteket skal fortsat være relevant for borgeme i et globaliserings- og informationspresset samfund. Der forventes en stigning i besøgene årligt på 5 pct.</p>	<p>Sammenligning af besøgstal i forhold til året før (i 2009 var besøgstallet på 438.347)</p> <p>Kvalitetsmålet er 4-årigt</p>	<p>Nytænke indretning af Stadsbiblioteket og skabe et uformelt-, åbent lærings-, inspirations- og mødested</p>	<p>opgiv tanken om effektmål år 1 – i stedet formulere mål om at redefinere det fysiske rum i lyset af den øgede digitalisering – i retning af dannelse, demokrati og samfundsudvikling m.v.</p>
Kultur	Digital formidling	<p>Borgeme skal opleve større kvalitet i den digitale formidling af alle kulturtilbud i kommunen. Dette ses via øget antal digitale genveje på kommunale og kulturelle hjemmesider.</p>	<p>• Optælling: Øget antal af digitale genveje til kulturen på kommunale hjemmesider (fra 1 til 6)</p> <p>• Etablering af bruger-venlig hjemmeside for kulturområdet.</p>	<p>• Samarbejde med Kultunet • Samarbejde med div. Web og intranet adm. i lkk</p>	<p>Ikke det mest spændende mål... I stedet: større grad af mangfoldighed i kulturtilbud - mere vækstlag og overraskende kultur, garage og container tilbud...</p>
Kultur	Kultur til børn og unge	<p>Øget fokus på tilbud af kulturtilbud til kommunens børn og unge. Dette sker ved at samtlige kommunale kulturinstitutioner i 2010 tilbyder arrangementer specielt tilrettelagt for min. 700 børn og unge.</p>	<p>• Optælling og evaluering: min. 8 skoleklasser besøger Fiboeskivle</p> <p>• Optælling og evaluering: min. 3 Børns fra LTK gennemfører Lvt.nu-båndakademiet</p> <p>• Optælling og evaluering: min 500 børn til særlig tilrettelagt udstillingsformidling på Sophienholm.</p>	<p>• Ekstraordinær indsats indenfor formidling til børn og unge finansieret via lær-diskussionsstilling på Stadsarkivet aug 2009 -aug 2010. • Videreudvikling af LVT.nu – samarbejdet mellem Lyngby Kulturhus, Templet og Startfestivalen i Kbh. • Måltrettet kommunikation til skoler m.m. omkring særlig tilrettelagt kunstsformidling. Frivillig kunstpædagogisk finansieret af Kunstnersammenslutningen Corner</p>	<p>Kultur til børn og unge – enighed om godt mål, men indsatsen skulle bl.a. indeholde nedsettelse af en kulturel læreretik der kan støtte målene (jf. borgmesterens dialog med unge fræner i kommunen).</p>

Perspektivnotat 2011 for aktivitetsområdet idræt

1. Beskrivelse af området

Området omfatter:

- **Lyngby Stadion**
(Lyngby Stadion og svømmehal, Trongårdsskolens Svømmehal, Springforbi boldbane samt 9 klubhuse)
- **Idrætsområdet Nord**
(Virumhallerne, Fuglsanggårdsskolens Svømmehal og Boldbane, Lundtofte Idrætspark, Kaplevejens Idrætsanlæg/Virumgårds Jorde, Brede Boldbane, Hjortekær Tennisanlæg, Hummeltoftehallen, Boldbanen i Raadvad)
- **Engelsborghallen**
(Hal, Badmintonhal og Udearealer, Flyverkorpsset - åbning og lukning af folkeskolerne i forbindelse med udlån til foreninger, Lindegården, Ny Lyngbygård, Trongårdsskolens hal)
- **8 driftsaftaler med 8 idrætsforeninger.**

2. Økonomisk driftsramme

Beskrivelse / mio. kr.	R09	B10	BF11	BO12	BO13	BO14
Stadion, idrætsanlæg og svømmehal	36,8	35,9	36,4	36,4	36,2	36,2
Fritidsaktiviteter uden for Folkeoplysningsloven	0,4	0,4	0,5	0,5	0,5	0,5
Aktivitetsområde Idræt i alt	37,2	36,3	36,9	36,9	36,7	36,7

2011 pris- og lønniveau. R09 og B10 er fremskrevet med KL's generelle fremskrivningsprocent.

3. Budgetgrundlag

Budgetgrundlaget er ikke baseret på en budgetmodel.

4. Vision

Af gældende idrætspolitik fremgår visioner for følgende 8 idrætsområder:

5. Politiske målsætninger

Af gældende idrætspolitik fremgår målsætninger for følgende 8 idrætsområder:

- **Breddeidræt:** at give alle borgere mulighed for, gennem hele livet, at dyrke idræt og derigennem styrke den fysiske udfoldelse, det forpligtende fællesskab og den forebyggende indsats
- **Eliteidræt:** at give flest mulige lejlighed for at dyrke eller opleve idræt på eliteplan, til glæde for den enkelte og til styrkelse af interessen for idræt
- **Professionel idræt:** at støtte den professionelle idræt til gavn for klubberne, udøverne, tilskuerne og kommunens profil som idrætsby
- **Handicapidræt:** at give de handicappede bedst mulige betingelser for at kunne deltage i idrætsaktiviteter
- **Ældreidræt:** at give ældre borgere mulighed for at dyrke idræt, for derved at skabe større mobilitet blandt de ældre, for at forebygge aldersbetingede sygdomme og for at gavne deres sociale netværk
- **Idræt i skole, SFO og fritids- og ungdomsklubber:** at udbygge samarbejdet mellem idrætsforeningerne, skolernes idrætsundervisning, SFO og klubområdet for at give børnene og de unge større kendskab til de muligheder som findes inden for idrætten, dvs. fysisk udfoldelse og socialt samvær
- **Integrering af flygtninge/indvandrere i idrætsforeningerne:** at flest mulige flygtninge/indvandrere integreres i de eksisterende idrætsforeninger
- **Individuel idræt:** at give muligheder for at såvel unge som ældre kan dyrke individuel motion.

6. Centrale udviklingstendenser og udfordringer

Udviklingen i befolkningens idrætsvaner med et stigende antal selvorganiserede idræts- og motionsudøvere, at der er behov for at sætte fokus på tilgængelighed, multifunktionalitet og kapacitet i de fysiske rammer for idræts- og motionsudøvelse. Der er derfor behov for løbende modernisering, opgradering og udvikling af nye typer anlæg, fysiske rammer, byrum og andre udearealer.

Udfordring i at opretholde det fysiske vedligeholdelsesniveau

Kommunal analyse fra 2009 viser, at de fysiske faciliteter fremstår slidte og ikke helt tidssvarende. Der er derfor behov for at vedligeholde, renovere og modernisere de fysiske faciliteter. I forbindelse med vedtagelse af budget 2010 – 13 er idrættens anlægsbudget blevet hævet til 17,6 mio. svarende til en forøgelse på 9,9 mio. til vedligeholdelse, udbygning og renovering.

Det vurderes at beløbets størrelse gør det realistisk at vedligeholde og renovere nuværende anlæg og faciliteter til gavn for alle idrættens områder. Dette vil imødekomme de krav borgerne stiller om indbydende og gode faciliteter, ligesom der kan arbejdes med at inddrage borgernes synspunkter i forhold til anvendelsen af midlerne på området.

Øgede behov for aktivitetstid på de kommunale idrætsanlæg

Forvaltningen har i mange år i forbindelse med sæsonbooking oplevet en øget efterspørgsel på indendørs faciliteter. Det betyder, at der er en række ønsker, som ikke bliver opfyldt, samt at det bliver vanskeligt at følge op på Breddeidrætsudvalgets tanker om indretning og udvikling af kommunale idrætsanlæg, med det formål at opfylde brugernes behov (foreninger, institutioner, individuelle) i fremtiden. I denne forbindelse vil det være relevant at sætte fokus på, om den eksisterende bygningsmasse, kan anvendes bedre end tilfældet er i dag.

Ændringer i borgernes livsstil sætter fokus på muligheder for uorganiseret idræt

Ændringer i borgernes livsstil med hensyn til bl.a. arbejds- og familiemønstre skaber behov for flere bevægelsesmuligheder i befolkningen.

Her vil den fysiske planlægning af byens rum samt grønne og blå områder kunne bidrage til løsning af borgernes behov. I kommunen er der mange velegnede områder i tilknytning til boligelskaber og erhvervsanlæg. Disse områder rummer store potentialer for udformning af muligheder for uorganiseret fysisk aktivitet. I forlængelse heraf kan det være en mulighed, at sætte krav til bygherrer i projekter om at indarbejde plads til fysisk udfoldelse i lokalområderne i højere grad end tilfældet i dag. En appel til boligområder om at skabe motionsmuligheder i lokalområderne kunne ligeledes være en mulighed.

Lyngby Idrætsby

Udfordringen er at få opgraderet et af landets største idrætsanlæg til et nutidigt anlæg, der fortsat kan rumme de mange forskellige idrætsformer/grene og foreninger der er hjemmehørende på Lyngby Stadion. Derfor er der behov for at skabe faciliteter, der er tidssvarende og rummer familievenlige tilbud, faciliteter der kan fastholde idrætslivet samt en idrætsby, der er indbydende, moderne og grøn, som både appellerer til den almindelige borger og til idrætsudøveren - med plads til såvel bredden og eliten.

Kommunalbestyrelsen har afsat ca. 20 mio. kr. til en modernisering af svømmehallen så den i højere grad blive børne- og familievenlig. Der er igangsat en proces med en bred brugerinddragelse med henblik på formulering af ideer og inspiration til, hvordan moderniseringen kan foregå. Moderniseringen forventes færdig i sommeren 2012.

7. Servicemål

Kvalitetsmål fra kvalitetskontrakt bliver indarbejdet når de foreligger.

8. Nøgletal

Driftsudgifter på idrætsområdet pr. borger:

	R05	R06	R07	R08	R09	B10	BF11	BO12	BO13	BO14
Mio. kr. i alt	41,9	37,2	43,6	35,6	37,2	37	36,8	36,8	36,5	35,5
Indbygger	51.611	51.908	51.751	51.447	51.533	51.662	51.899	52.075	52.043	52.004
Kr./indbygger	812	717	842	692	722	716	709	707	701	683

2011-priser. Baseret på befolkningsprognose 2009-2020

Perspektivnotat 2011 for aktivitetssområdet folkeoplysning

1. Beskrivelse af området

Området omfatter:

- Tilskud til folkeoplysende voksenundervisning
- Tilskud til folkeoplysende frivillige foreninger / aktivitetstilskud
- Kommunalt tilskud til pensionister, efterlønsmodtagere og arbejdslediges nedsættelse af deltagerbetaling til folkeoplysende voksenundervisning
- Lokaletilskud
- Mellekommunale betalinger vedr. folkeoplysende voksenundervisning
- Start- og udviklingspuljen
- Perspektivplanen – tilskud til forbedringer og nybygninger af hytter og klubhuse
- Foreningstilskud – tilskud til drift af foreningsejede ejendomme mv.

2. Økonomisk driftsramme

Beskrivelse / mio. kr.	R09	B10	BF11	BO12	BO13	BO14
Voksenundervisning	5,6	5,5	5,5	5,5	5,5	5,5
Tilskud til efterlønsmodtagere mv.	1,5	1,6	1,6	1,6	1,6	1,6
Medlemstilskud til idrætsforeninger	4,4	4,6	4,6	4,6	4,6	4,6
Medlemstilskud til spejdere m.fl.	0,4	0,4	0,4	0,4	0,4	0,4
Lokaletilskud	2,6	2,7	2,7	2,7	2,7	2,7
Tilskud til forbedring af klubhuse mv.	0,3	0,3	0,3	0,3	0,2	0,2
Start- og udviklingspuljen	0,1	0,5	0,2	0,2	0,2	0,2
Aktivitetssområde Folkeoplysning i alt	14,9	15,6	15,3	15,3	15,2	15,2

2011 pris- og lønniveau. R09 og B10 er fremskrevet med KL's generelle fremskrivningsprocent.

3. Budgetgrundlag

Ressourcetildeling på området er i dag ikke baseret på en budgetmodel.

4. Vision

Visionen er at fastholde Lyngby-Taarbæk Kommune som en attraktiv kommune, hvor der findes fritidstilbud af høj kvalitet, og at sikre et tilstrækkeligt antal lokaler/arealer med fleksible anvendelsesmuligheder.

5. Politiske målsætninger

Målsætningen er at støtte et bredt og forskelligartet udbud af aktiviteter for såvel børn og unge som voksne, udmøntet dels i aktivitetstilskud og dels i bevillinger til sikring af rammer/lokaler, hvori det lokale fritidsliv kan udfolde sig.

6. Centrale udviklingstendenser og udfordringer

Folkeoplysningsområdet er bl.a. udfordret gennem en ny og anderledes generation af børn, unge, familier og ældre – der er på vej ind på området. Hvor den lidt ældre forældregeneration har forholdt sig til folkeoplysningen som et tilbud og en mulighed, så er den nye generation kendetegnet ved en tankegang, hvor livslang læring og fysisk aktivitet i fritiden er en selvfølge. Den gamle tankegang med, at skole, uddannelse og fysisk aktivitet i fritiden kun er noget, der hører barn- og ungdommen til, giver ikke mening for den nye generation. Den nye generation vil lære og være aktive hele livet igennem. Man vil gerne have det sjovt, og man vil også

gerne lære noget og udvikle sig fysisk, psykisk, socialt og kulturelt. Derfor er og vil borgerne i årene frem også forholde sig til folkeoplysningsområdet på en ny måde og sætte området under endnu mere pres end tilfældet i dag. De vil opfatte det som en vare til forbrug efter egne individuelle behov. Pointen er derfor også, at de vil stille krav af en helt anden karakter end der i dag er tradition for under folkeoplysningen.

De nye krav til folkeoplysningen vil bestå i, at man som borger ønsker at bruge foreningslivet til at udvikle sig og "holde sig i gang" fysisk, psykisk, socialt og kulturelt livet igennem. Udviklingen skal være på borgerens egne præmisser og ikke på foreningens betingelser.

Fastholdelse af børn og unge

Kommunens foreninger melder allerede i dag, at det er en udfordring at fastholde børn og unge. Det er specielt gruppen af de 10-15årige, det er svært at fastholde. *Herunder er det en mulighed, at skabe nye tilbud til børn og unge gennem især udfordrende og kreative tilbud med nogle åbne rammer, som børn og unge af i dag efterlyser til at kunne skabe noget spændende og berigende i et eget ungdoms- og identitetsperspektiv. En hjælpende hånd kunne være opstilling af øvecontainere, lukning af hovedgaden i forbindelse med diverse arrangementer osv. Fællesskabet og sundheden blandt børne- og ungegruppen i kommunen kunne også styrkes gennem sådanne muligheder og initiativer.*

Fremme af uorganiserede idræts- og motionsmuligheder og –anlæg i byens rum og de grønne og blå områder

Fremme af uorganiserede former for idræts- og motionsmuligheder vil også kunne bidrage til at fastholde og fremme en aktiv livsstil blandt kommunens børn og unge samt borgerne i almindelighed.

Her er koblingen imellem den fysiske planlægning af byens rum og grønne og blå områder og befolkningens fysiske, psykiske og sociale sundhed og trivsel vigtig. I kommunen er der mange velegnede områder i tilknytning til boligselskaber og erhvervsanlæg. Disse områder rummer store potentialer for udformning af muligheder for uorganiseret fysisk aktivitet. I forlængelse heraf kan der ligge muligheder i at kommunen efterstræber, at bygherrer i projekter indarbejder plads til fysisk udfoldelse.

I et ungdomsperspektiv vil udfordringen især være at skabe byrum i det offentlige, der fremmer lokalt ungdomsmiljø, familieliv, fællesskab, sundhed og inklusion, hvor børn og unge tiltrukket af nye former for aktiviteter, imødekommes med faciliteter og rammer til disse. Hermed vil også de kommende generationer af brugere tilgodeses med mulighed for at være aktive på deres egen måde. De nemmeste udendørs rum at gå til vil være de kommunalt ejede, som f.eks. arealer i tilknytning til skoler og daginstitutioner, de kommunale parker og grønne kiler. Der vil være perspektiv i at fremme udvikling af sådanne områder i et sundheds- og inklusionsperspektiv.

7. Servicemål

Kvalitetsmål fra kvalitetskontrakt bliver indarbejdet når de foreligger.

8. Nøgletal

Oversigten viser udviklingen i udgiften/den forventede udgift pr. indbygger

	R08	R09	B10	BF11	BO12	BO13	BO14
Mio. kr. i alt	17,8	14,9	15,3	15,3	15,3	15,1	15,1
Antal indbygger	51.447	51.533	51.662	51.899	52.075	52.043	52.004
Kr./indbygger	346	289	296	295	294	290	290

2011 pris- og lønniveau. Baseret på befolkningsprognose 2009-2020.

Perspektivnotat 2011 for aktivitetsområdet fritid

1. Beskrivelse af området

Området omfatter:

- Klub Lyngby (8 fritids- og ungdomsklubber og Club 10)
- Foreningsejendomme, herunder drift af Templet
- Raadvad Vandrehjem
- Lyngby-Taarbæk Musikskolen
- Andre kulturelle opgaver
- Fritidsaktiviteter uden for Folkeoplysningsloven som f.eks. tilskud til Nordisk Venskabsbysamarbejde og Lederprisuddeling.

Områder, der er taget ud af aktivitetsområde fritid siden 2010:

- Danskundervisning for voksne udlændinge overgået til aktivitetsområde i Socialforvaltningsregi
- Taarbæk Fritidscenter er overgået til helhedsskolen Taarbæk og dermed aktivitetsområde skole.

2. Økonomisk driftsramme

Beskrivelse / mio. kr.	R09	B10	BF11	BO12	BO13	BO14
Klub Lyngby	21,9	20,7	19,7	19,9	19,7	19,7
Foreningsejendomme	1,5	1,3	1,6	1,6	1,6	1,6
Raadvad Vandrehjem	0,5	0,6	0,2	0,2	0,2	0,2
Musikarrangementer	7,5	7,7	7,6	7,6	7,6	7,6
Andre kulturelle arrangementer	1,6	1,2	1,2	1,2	1,1	1,1
Fritidsaktiviteter uden for Folkeoplysningsloven	0,3	0,3	0,5	0,5	0,5	0,5
Aktivitetsområde Fritid i alt	33,3	31,8	30,8	31,0	30,7	30,7

2011 pris- og lønniveau. R09 og B10 er fremskrevet med KL's generelle fremskrivningsprocent.

3. Budgetgrundlag

4. Vision

Af Børne- og ungepolitikken fremgår følgende vision:

Børn og unge føler sig ønskede, elskede og værdsatte. De besidder værdifulde ressourcer og oplever, at voksne tager dem alvorligt, lytter og har tillid til dem som selvstændige mennesker. Børn og unge oplever og er medansvarlige for, at der er plads til alle i et fællesskab med rum og respekt for forskellighed.

I Lyngby-Taarbæk Kommune tages udgangspunkt i et helhedssyn på barndommen og ungdommen. Børn og unge tilbringer en stor del af deres hverdag i institutionaliserede rammer, der er trygge og af en kvalitet, så alle børn og unge opnår og videreudvikler alsidige kompetencer. Dette stiller høje krav til voksnes samarbejde og dialog på tværs af de forskellige miljøer, børn og unge færdes i.

Forældrene er børnenes væsentligste kontakt til voksne, og familien udgør basen i børn og unges liv. Det er forældrene, der har hovedansvaret for at sikre børnenes udvikling og trivsel og Lyngby-Taarbæk Kommune støtter forældrene i varetagelsen af denne opgave.

Derudover er indsatsen for børn og unge beskrevet i den sammenhængende Børne- og Ungepolitik. Den sammenhængende Børne- og Ungepolitik har til formål at sikre sammenhæng mellem det generelle arbejde, det forebyggende arbejde og den målrettede indsats overfor børn og unge med behov for særlig støtte. I 2010 revideres den sammenhængende Børne- og Ungepolitik.

5. Politiske målsætninger

Af gældende Politik for Fritids- og ungdomsklubber fremgår målsætninger for a) opvækstbetingelser, b) opdragelse til selvstændige personer, c) integration, d) tværgående samarbejde, e) opsøgende arbejde og f) kvalitetsudvikling:

- a) Klubberne skal give børn og unge de bedst mulige individuelle opvækstbetingelser
- b) Klubberne skal medvirke til at udvikle børn og unge til kreative, positive og selvstændige mennesker – med forståelse for omverdenen samt respekt og tolerance for andre
- c) Klubberne skal medvirke til integration af særlige grupper
- d) Klubberne skal udbygge det tværgående samarbejde mellem alle relevante parter på "børn og unge"-området
- e) Klubberne skal efter behov inddrage grupper af børn og unge (ikke-medlemmer) i klubbernes virke
- f) Fritids- og Ungdomsklubberne i Lyngby-Taarbæk kommune er blandt de bedste i landet.

6. Centrale udviklingstendenser og udfordringer

Den fremtidige klubstruktur

I løbet af 2009 og 2010 er der udarbejdet en klubanalyse. Analysen skal lede frem til en vurdering af, hvordan det fremtidige klubtilbud skal se ud, således at klubtilbuddet er tidssvarende og bedst muligt matcher krav og behov. I 2010 skal der således træffes politisk beslutning om det fremtidige klubtilbud, som skal implementeres i 2011.

Udviklingstendenser og udfordringer

En undersøgelse fra KL i 2001 identificerede en række udfordringer for fremtidens klubarbejde, som i 2010 stadig er aktuelle. Udfordringerne er i punktform:

- Forældrene kræver mere "pasning" til de ældre børn – samtidig med at børnene og de unge ønsker løsere rammer.
- Der stilles krav – og fremsættes ønsker – om mere differentierede tilbud – tilpasset de lokale målgrupper.
- Der skal arbejdes mere målrettet med de unges medindflydelse.
- Der bør på det lokale plan spilles bedre sammen med de øvrige kulturelle tilbud i kommunen.
- Det er vigtigt, at klubområdet ikke ses som en ø i forhold til øvrige tilbud til de store børn og unge.
- Det er vigtigt at have fokus på de ensomme unge. Klubområdet har et særligt ansvar for at få taget hånd om dem.
- Et bedre samspil med de frivillige organisationer vil være en ressource for børnene og de unge – og vil kunne berige klubområdet som helhed.
- Klubpædagogikken står overfor store udfordringer i at blive i stand til at gøre sig mere synlig.
- Uddannelsen af klubmedarbejderne må gøres mere målrettet.
- Der er behov for at definere klubbernes "basisydelse".
- De vigtigste nøgleord for fremtiden er: Komplexitet, mobilitet, fleksibilitet.

De centrale udfordringer på fritidsområdet er knyttet til udviklingen i ungdomskulturen. Den nye generation af børn og unge vil have det sjovt i fritiden. Men fritidsaktiviteterne ønskes også brugt til at lære noget og udvikle sig fysisk, psykisk, socialt og kulturelt.

Derfor vil børn og unge i årene frem også forholde sig til deres fritidsaktiviteter og herunder klubtilbud og -liv på en ny måde. De vil opfatte det som en vare til forbrug efter egne behov. De vil stille krav af en anden karakter til klub- og fritidsområdet.

Set i forhold til både SFO og klub kan det gennemsnitlige frafald på landsplan beregnes til 12 %. Det vil sige, at omkring 12 % af hver årgang af den ene eller anden grund falder fra tilbuddet. Spørgsmålet er, om frafaldet er et problem. Landsdækkende undersøgelser viser, at institutionerne vurderer, at frafaldet er et problem for lidt under halvdelen af de frafaldne børn/unge. Bag denne vurdering kan eksempelvis ligge, at lidt under halvdelen af børnene efter institutionernes vurdering har behov for voksenkontakt og et formaliseret institutionstilbud, mens den anden halvdel af de frafaldne børn/unge ikke har samme behov og eksempelvis vælger et andet tilbud (f.eks. et idrætstilbud i foreningsregi).

Udfordringer i målrettede indsatser til frafaldne og institutionsløse børn og unge

Landsdækkende undersøgelse vurderer, at for frafaldet på 12 % af hver årgang, der er frafaldet problematisk for cirka halvdelen af børnene.

I forlængelse heraf viser tidligere undersøgelser, at mellem 8 % og 13 % børn og unge generelt synes, at de er uden for det sociale fællesskab med andre børn og unge i fritiden. Samtidig har disse børn og unge hverken fritidsjob/arbejde, faste fritidsinteresser eller går i klub. Samtidig viser endelig andre undersøgelser igen, at marginaliserede børn og unge typisk er marginaliserede i flere henseender, både i forhold til skolen, arbejdet og familien. De har gennemgående dårlige relationer til voksne, og mange har en oplevelse af at være uglese, oversete og rodløse. Det ser altså ud til, at der er en mindre gruppe børn og unge, der enten fravælger SFO og klub eller aldrig har været en del af dem, og for hvem tilværelsen er præget af ensomhed, manglende voksenkontakt og social marginalisering. Det vil være en udfordring at udvikle målrettede indsatser til disse børn og unge.

Udfordring i det pædagogiske arbejde i klubberne

Klubberne skal fortsat arbejde med at kvalificere det socialpædagogiske arbejde. For børn og unge i klubberne er det af meget stor betydning, at deres venner kommer i klubben, og at de har voksne som er nærværende og interesserede og som forstår og accepterer dem. Klubberne arbejder med at styrke relationerne mellem børn og voksne og mellem børnene, så børnene har lyst til at være i klubben. *Klubberne har især fokus på rekruttering og fastholdelse børn og unge med svage sociale kompetencer, som er/er i fare for at blive marginaliseret. Klubberne arbejder videre på at differentiere klubtilbuddet i forhold til de forskellige målgrupper/lokalområder, klubberne står overfor.*

Klubberne arbejder med at forebygge kriminalitet og misbrug. I Lyngby-Taarbæk Kommune er kriminalitetsproblemerne forholdsvis små, men klubberne har alligevel fokus på, at børn og unge ikke kommer ud i kriminalitet. Det kriminalitetsforebyggende arbejde foregår i samarbejde med skolerne, Børn og Familieafdelingen samt Politiet (SSP-samarbejdet) og fysisk sker det både på klubbernes matrikel og gennem opsøgende arbejde i lokalområdet.

Klubberne arbejder ligeledes med at forebygge, at børn og unge kommer ud i misbrug. Det sker både gennem samtale og opmærksomhed på, hvilke signaler børnene og de unge udsender om alkohol og stoffer. Der arbejdes med de unge både i klubber, skoler og opsøgende i lokalområdet for at forebygge, at de bliver misbrugere.

Samarbejde mellem klubber og mellem klubber og foreninger. *På tværs af klubber arbejdes der med at målrette indsatsen i forhold til de børn, der ikke frekventerer klubberne – og som har behov for et klubtilbud. Der samarbejdes ligeledes mellem klubber og foreninger om at introducere børn og unge til foreningslivet, således at børn og unge får fritidsinteresser, som kan bevares når de vælger at forlade klubberne. De professionelle er brobyggere mellem klubber og foreninger og vejleder børn og unge i forhold til valg af foreningstilbud. Der kan eksempelvis arrangeres introduktioner til foreningerne i klubberne – i 2010 har der været arrangeret stormøder for alle fritidsaktører i Lyngby-Taarbæk Kommune, således at man har kunnet knytte forbindelser mellem det frivillige forenings tilbud og det kommunale fritidstilbud.*

Opsøgende arbejde i lokalområdet i forhold til unge, der skaber utryghed. Klubber, skoler, Familieafdeling og Politi samarbejder om at være opsøgende i lokalområdet i forhold til unge, der opholder sig i det offentlige rum og har en utryghedsskabende adfærd, hvilket kan skabe utryghed for beboere i lokalområdet. En mulighed kan være at forsøge at integrere de unge i klub- og foreningslivet og/eller anviser dem opholdssteder, som ikke er til gene for de omkringboende.

7. Servicemål

Kvalitetsmål fra kvalitetskontrakt bliver indarbejdet når de foreligger.

8. Nøgletal

Gennemsnitlig bruttodriftsudgift pr. plads i fritidsklubber

Hele kr.	R08	R09	B10	B11
Pr. plads – brutto	25.083	23.461	21.714	21.734
Indeks 2011 = 100	115,4	107,9	100,0	100,0
Pct.-ændring	13,4	7,3	0	

Beløbene er i 2011-priser

Gennemsnitlig nettodriftsudgift pr. plads i fritidsklubber

Hele kr.	R08	R09	B10	B11
Pr. plads – netto	14.149	9.701	8.575	8.522
Indeks 2011 = 100	166,0	113,8	100,6	100,0
Pct.-ændring	39,8	12,2	0,6	

Beløbene er i 2011-priser

Gennemsnitlig nettodriftsudgift pr. plads i ungdomsklubber

Hele kr.	R08	R09	B10	B11
Pr. plads – netto	6.989	7.566	6.602	6.963
Indeks 2011 = 100	113,4	109,4	98,5	100,0
Pct.-ændring	11,8	8,6	-1,5	

Beløbene er i 2011-priser

Årsagen til nettodriftsudgiften stiger fra regnskab 2008 til 2009, skyldes ændringer i udregningsmodellen.

Udvikling i medlemsantallet i Klub Lyngby

	R08	R09	B10	BO11
Fritidsklubber	1.428	1.397	1.383	1.411
Ungdomsklubber (ekskl. Club 10)	750	750	750	750

Udvikling i forældrebetalingen i fritidsklubber

Hele kr.	R08	R09	B10	BO11
Takst pr. plads pr. måned (11. mdr.)	900	1.200	1.240	1.240
Indeks 2011= 100	72,6	96,8	100,0	100,0
Pct.-ændring		33,3	3,3	0

Aktuelle priser for hvert år

Udvikling i forældrebetalingen i ungdomsklubber

Hele kr.	R08	B09	B10	BO11
Takst pr. plads pr. måned (11. mdr.)	20	100	100	100
Indeks 2011= 100	20,0	100,0	100,0	100,0
Pct.-ændring		400	0	0

Aktuelle priser for hvert år

KULTUR**1. Beskrivelse af området**

Området omfatter:

Kulturel virksomhed

- Lyngby-Taarbæk Stadsarkiv
- Lyngby Kulturhus
- Sophienholm
- Kulturfonden
- Tilskud til kulturelle foreninger

2. Økonomisk driftsramme (mio. kr. i 2009-priser)

	B09	BO10	BO11	BO12	BO13
Kulturel virksomhed					
Stadsarkivet	1,3	1,3	1,3	1,3	
Kulturfonden	0,5	0,5	0,5	0,5	
Lyngby Kulturhus	10,6	10,6	10,6	10,6	
Sophienholm	1,5	1,5	1,5	1,5	
Øvrige poster inden for aktivitetssområdet	0,0	0,4	-0,1	-0,1	
Aktivitetssområde Kultur i alt	13,9	14,3	13,8	13,8	

3. Budgetgrundlag**Aktivitet**Kulturel virksomhed

Der er et bredt udbud af kulturelle aktiviteter i Lyngby-Taarbæk Kommune:

- Kunststillinger – primært Sophienholm, men også Kunstforeningens lokaler og enkelte private gallerier
- Koncerter – Alle genrer -
- Teater – For børn og voksne
- Festivaler, flere genrer

4. Vision og målsætningerKulturel virksomhed

Kulturpolitikken, som blev vedtaget i forbindelse med Biblioteks- og Kulturplan 2007 – 2010 opridser en række overordnede holdninger til kulturtilbuddene:

- Der skal være kulturelle tilbud til borgere i alle aldre.
- De kulturelle tilbud skal være bredt sammensat og dække hele kommunen
- Der fastholdes et højt kvalitetsniveau
- Der skal være lokaler til alle typer af arrangementer
- Tilgængeligheden skal sikres

5. Politiske mål

Følgende mål er opstillet for aktivetsområdet:

Kulturel virksomhed

Det overordnede mål for den kulturelle virksomhed er at sikre et kulturtilbud, som dækker hele kommunen og alle aldersgrupper.

På de enkelte konkrete områder er der følgende strategier og indsatsområder:

- At arbejde med udnyttelsen af de kommunale lokaler i Kulturhuset, således at der sikres den optimale udnyttelse, både kvalitativt og økonomisk.
- At forbedre tilgængeligheden på Sophienholm
- At støtte initiativer til kulturelle arrangementer gennem Kulturfonden
- At fremme tværgående samarbejder mellem foreninger, institutioner og andre lokale aktører

6. Beskrivelse af perspektiverne og udfordringerne

Kulturel virksomhed

- Lyngby-Taarbæk Stadsarkiv
 - Stadsarkivet er ansvarlig for at sikre opbevaringsforhold for de kommunale forvaltningers arkiver og kommunens øvrige historiske samlinger, således at de kan bevares og benyttes i kommunen. I forbindelse med indgåelse af aftaler om nye registre og esdh systemer inddrages Stadsarkivet i arbejdet, så det sikres, at der kan fremstilles arkiveringsversioner, ligesom Stadsarkivet medvirker i forberedelserne til at bestille arkiveringsversioner af de systemer, som kommunen allerede har.
 - Stadsarkivet skal med sine udstillinger og øvrige formidlingsprojekter udvide kendskabet til kommunens historie både for børn, unge og voksne.
- Lyngby Kulturhus
 - Lyngby Kulturhus er i gang med en udvikling af festivaler, hvor man i højere grad går i samarbejde enten med andre institutioner og foreninger eller med private.
 - Det arbejdes på at udvikle og gennemføre et talent-udviklings forløb for unge bands fra Lyngby-området i forbindelse med festivalen LYT.nu.
 - Der arbejdes på at undersøge evt. yderligere indtjenings-muligheder i forbindelse med udlejning af lokaler i Lyngby Kulturhus, evt konkurrenceudsættelse.
 - Der arbejdes på yderligere at udvikle Lyngby Kulturhus' miljø- og klimabevidst profil.
- Sophienholm
 - Sophienholm er solidt forankret som et anerkendt og velrenommeret udstillingssted med et højt besøgstal og med populære parkarrangementer om sommeren. For at fastholde denne

position, er det nødvendigt fortsat at følge udviklingen, udvikle nye ideer og være aktive i det landsdækkende udstillingssamarbejde

- Der skal fortsat arbejdes med tilgængeligheden på Sophienholm, så der er adgang for alle
 - Der arbejdes med nye formidlingsinitiativer for børn, unge og voksne
 - Der arbejdes fortløbende med bygningsvedligeholdelse og imødekommelse af sikkerhedskrav.
- Anden kulturel virksomhed
 - Mange kulturelle initiativtagere efterlyser alternative muligheder for afvikling af aktiviteter. Det undersøges om der kan skabes rammer udenfor de eksisterende institutioner.
 - Der arbejdes på en ny kulturstrategi.
 - Synliggørelse af kulturelle tilbud i Lyngby-Taarbæk gennem øget digital formidling af disse.

7. Nøgletal og Serviceniveau

Kulturel virksomhed

Nøgletal

	2005	2006	2007	2008	2009
Sophienholms besøgstal	68.004	42.960	52.691	53.182	41.175
Benyttelse af lokalerne i Lyngby Kulturhus	2.259	2.146	2.463	2.904	2.848
Stadsarkivet	Stadsarkivet besøges af ca. 5.000 borgere årligt				

Perspektivnotat for Biblioteksvirksomheden til budget 2011

1. Beskrivelse af området

Folkebibliotekernes formål er at fremme oplysning, uddannelse og kulturel aktivitet.¹

Biblioteksvirksomheden omfatter:

- Stadsbiblioteket
- Taarbæk Bibliotek
- Biblioteksbussen
- Det virtuelle/døgnåbne bibliotek.

Hovedaktiviteterne er:

- udlån på alle medieplatforme
- kulturelt mødested, fysisk og virtuelt
- www.lyngbybib.dk er åbent 24/7.

I biblioteket er den digitale betjening mere og mere orienteret mod den individuelle servicering, mens aktiviteterne i det fysiske rum især er orienteret mod fællesskab(er).

2. Økonomisk driftsramme

Beskrivelse / mio. kr.	R09	B10	B11	B012	B013	B014
Løn	26,6	24,7	24,4	24,4	24,4	24,4
Udlånsmaterialer og kulturel virksomhed	4,4	4,4	4,4	4,4	4,3	4,3
Indtægter	-0,9	-1,0	-1,0	-1,0	-1,0	-1,0
Administration og IT	4,1	4,5	4,5	4,5	4,6	4,6
Bygninger og udearealer mv	3,3	3,0	3,0	3,0	3,0	3,0
Øvrige	0,1	0,1	0,1	0,1	0,0	0,0
Aktivitetsområde Bibliotek i alt	37,6	35,7	35,4	35,4	35,3	35,3

2011 pris- og lønniveau. R09 og B10 er fremskrevet med KL's generelle fremskrivningsprocent.

3. Budgetgrundlag

Området er ikke omfattet af en særlig budgetmodel, men baserer sig på den af KL udmeldte pris- og lønfremskrivning, samt det politisk vedtagne serviceniveau, som budgettet er udtryk for.

4. Vision

Bibliotekets vision er at videreudvikle det fysiske og digitale bibliotek, så det fortsat fremstår som et vedkommende og fremadrettet sted for kulturoplevelser, viden, læring og inspiration for borgere i alle aldre.

¹ § 1. Folkebibliotekernes formål er at fremme oplysning, uddannelse og kulturel aktivitet ved at stille bøger, tidsskrifter, lydbøger og andre egnede materialer til rådighed såsom musikbærende materialer og elektroniske informationsressourcer, herunder internet og multimedier.

Stk. 2. Folkebibliotekerne skal bestræbe sig på at stille videogrammer til rådighed.

Stk. 3. Folkebibliotekerne formidler kommunal og statslig information og information om samfundsforhold i øvrigt. (lov nr. 340 af 17. maj 2000 med de ændringer, der følger af lov nr. 1049 af 17. december 2002, lov nr. 430 af 6. juni 2005, lov nr. 431 af 6. juni 2005, lov nr. 563 af 24. juni 2005 og lov nr. 346 af 18. april 2007.)

5. Politiske målsætninger

Lyngby-Taarbæk Kommunes biblioteker har som "public service institution" en forpligtigelse til og en ambition om at medvirke til oplysning, uddannelse og kulturel aktivitet og dermed medvirke til at styrke borgernes mulighed for at tage del i samfundet.

Biblioteksservicen bygger på følgende kulturpolitiske grundlag jævnfør Kommunens Kulturpolitik:

- bibliotekerne skal give adgang til information, viden og kulturelle oplevelser såvel i det fysiske bibliotek som i det digitale rum
- biblioteket skal fremtræde som et moderne og attraktivt mødested
- det skal være en god oplevelse at benytte kommunens bibliotekstilbud, som skal være præget af kompetence og service.

6. Centrale udviklingstendenser og udfordringer

Udviklingstendenser

Andre og nye måder at være bibliotek på tager form internationalt/nationalt/lokalt, og den velkendte samlingsorienterede kultur i bibliotekerne er under forandring. I løbet af foråret 2010 afsluttes et udvalgsarbejde "Bibliotekerne i videnssamfundet" initieret af Kulturministeren. Samtidig forventes det, at arbejdet med en national plan for styrkelse af den digitale infrastruktur tager form med konsekvenser for prioriteringer og ressourcer lokalt.

Folkebibliotekernes "sjæl" er at bidrage til dannelse, viden og demokrati. Bibliotekets legitimitet er at gøre nytte og levere noget, som borgerne oplever, er relevant for dem – som de kan bruge. I en tid med stigende krav til offentlige tilbud, øget grad af individualitet og mange kulturtilbud arbejder Lyngby-Taarbæk Kommunes Biblioteker med fire grundpiller i tilgangen til at løfte alle bibliotekets kerneydelser. Grundpillerne er innovation, kreativitet, synliggørelse og markedsføring.

Udfordringer

Fokusområderne for biblioteksudviklingen er:

- Det fysiske bibliotek skal være attraktivt —> nye koncepter for biblioteksrummet og de traditionelle ydelser
- Bibliotekets rolle på internettet skal styrkes —> ved partnerskaber og samarbejder nationalt/regionalt
- Biblioteket skal ud til borgerne —> fleksible decentrale bibliotekstilbud
- Biblioteket skal fokusere på værdiskabende funktioner —> en mere aktiv formidling over for borgerne
- Der skal udvikles nye relationelle ydelser og partnerskaber
- Synliggørelse/markedsføring af at biblioteket er en service for alle og kan benyttes til mange forskellige formål.

Biblioteket vil møde udfordringerne innovativt med udgangspunkt i et fokus fysisk og digitalt på fire "rum". Der er ikke vandtætte skodder mellem "rummene", tværtimod glider de ind over hinanden i de muligheder og aktiviteter, som biblioteket tilbyder borgerne. De fire rum er kort beskrevet i figuren nedenfor.

Rum	Fysiske eller digitale aktiviteter - på tværs af kerneydelser og medier
Oplevelsesrum	Rummet for meningsfuld oplevelse - omfatter alle medier, kulturformer og genrer
mål	- understøtter erkendelse og innovation
tilbud	- formidles gennem medier, arrangementer, workshops og events - ofte som temaer.
Læringsrum	Rummet hvor børn, unge og voksne kan opdage og udforske verden og styrke deres kompetencer
mål	- understøtter muligheder for at borgerne kan være vidende om, hvordan man kan navigere i samfundet, og være innovative
tilbud	- formidles gennem undervisning og læring, både individuelt i situationen og med undervisningsprogrammer fx informationssøgning for kommunens 8. klasser, Lær mere om IT kampagner og Forsknings Døgn.
Inspirationsrum	Rummet hvor borgerne i samspil med andre kan få inspiration
mål	- understøtter levende, engagerede borgere og innovation
tilbud	- formidles ved showroom for nye medier fx Wii, e-bogslæsere, udstillinger og workshops.
Møderum	Rummet der tilbyder borgerne noget at være fælles om uden at være personlige
mål	- understøtter fællesskaber, meningsdannelse og innovation
tilbud	- formidles gennem biblioteket som kultursted fx læseklubber, diskussion og debat.

Bibliotekets opmærksomhedsfelter for de næste år er:

- at styrke bibliotekets fire "rum" – oplevelse, læring, inspiration og mødested
- at der lægges vægt på alle medier
- at være synlig både fysisk og digitalt
- at optimere service og værdiskabende formidling
- at indrette biblioteket overskueligt og brugervenligt
- at optimere selvbetjening hvor det er relevant
- at indgå aktivt i partnerskaber nationalt, regionalt og lokalt
- at komme ud til borgerne, eventuelt på andre og nyskabende måder
- at optimere personalets kompetencer i overensstemmelse med bibliotekets servicepolitik og udviklingsbehov.

Børne- og Fritidsforvaltning og biblioteksvirksomhed

Lyngby-Taarbæk Kommunes Biblioteker er organisatorisk placeret i kommunens Børne- og Fritidsforvaltning. Derved er skabt rammer for styrket synergi og et tættere samspil mellem biblioteket, daginstitutioner, skoler og klubber om tilbud, aktiviteter og arrangementer for børn og unge. Biblioteket løfter på lige fod med de øvrige afdelinger de af Børne- og Fritidsforvaltningens tværgående udfordringer, der er relevante for biblioteksvirksomheden. Aktuelt vedrører det de tværgående udfordringer om sundhed og effektivisering/innovation.

Biblioteksbus

På baggrund af erfaringer med biblioteksbusen skal der, når den har været i drift i et år (august 2010), ske en drøftelse af den fremtidige decentrale biblioteksstruktur. Den nuværende bus, som blev anskaffet med henblik på en afprøvning, vil næppe kunne holde mere end 3-4 år. En fortsættelse af biblioteksbusen i løbende drift vil medføre stillingtagen til på sigt at investere i eller lease en ny bus.

Beskrivelse / Mio. Kr.	R09	B10	B11	BO12	BO13	BO14
Biblioteksbus i drift	0,75	0,75	0,75	1,75	0,75	0,75

7. Servicemål

Kvalitetsmål for Biblioteket, som vil indgå i den kommende kvalitetskontrakt, vil på et senere tidspunkt blive tilføjet.

8. Nøgletal

	2006	2007	2008	2009
Materialesamling				
Børn	100.133	95.150	86.872	75.692
Voksne	320.138	309.674	286.443	262.622
I alt	420.271	404.824	373.315	338.314 ²
Udlån				
Børn	310.715	314.377	317.715	361.335
Voksne	773.001	767.820	776.592	835.410
I alt	1.083.716	1.082.197	1.094.307	1.196.745
Besøgstal Stadsbiblioteket	401.964	409.900	405.378 ³	439.347
Besøgstal www.lyngbybib.dk	-	140.000	234.000	324.778
Arrangementer				
Børn	49	43	67	34 ⁴
Voksne	30	49	48	58
I alt	79	92	115	92
Brugerundervisning				
Gange ⁵	69	63	145	214
Deltagere	1.043	639	1.064	1.573
Biblioteket Kommer Tilmeldte, de fleste 85 +	253	220	221	227
Lydavisen Abonnenter	87	81	80	73
Læsekredse	25	23	30	28

² Nøgletallene omfatter kommunens samlede biblioteksvirksomhed, og omfatter således også før 2009 bibliotekerne i Sorgenfri og Lundtofte. I forbindelse med lukning af de to biblioteker ultimo 2008 blev en del af materialerne overført til Stadsbiblioteket, og den resterende del udskilt. Kassationskampagner gennem de senere år har betydet en trimmet og mere overskuelig materialesamling og bedre mulighed for formidling. Det kan være en af faktorerne, som medvirker til et samlet stigende udlån, selvom materialesamling og antal biblioteker i kommunen er reduceret.

³ Besøgstallet er korrigeret for, at biblioteket var lukket 4 uger i juni/juli 2008.

⁴ Antal børneteaterforestillinger blev reduceret i 2009, da budget til børneteater blev halveret i forbindelse med lukning af bibliotekerne i Sorgenfri og Lundtofte, hvorefter der kun spilles børneteater i Stadsbiblioteket og nogle få gange om året i Taarbæk.

⁵ Fra 2008 indberettes antal lektioner á 45 minutter til den nationale biblioteksstatistik. Tidligere talte biblioteket antal hold.

Børne- og Fritidsforvaltningen

Ledelsessekretariatet

12. april 2010

Noter fra Kultur- og Fritidsudvalgets visionsdrøftelse den 24. marts 2010

Vision	Hvordan
Styrke forældresamarbejdet	<ul style="list-style-type: none">- Fleksible rammer.- Inddragelse.
Blande sportsgrene	<ul style="list-style-type: none">- Klippekort.- Netværk mellem klubber.- Børn og forældre er aktive på samme tid – forældrene er med.- Børn passes når forældre dyrker sport.
Mere fokus på de 13-19-årige	<ul style="list-style-type: none">- Styrke kammeratskab.- Sundhed.- Motion på skoleskemaet (dans, løb mv.).- Introdage i klubberne.
Motionsmuligheder i lokalområdet	<ul style="list-style-type: none">- Krav til bygherrer.- Appel til boligområder.- Bydelslege.
Blande skole, klub og idræt mere	<ul style="list-style-type: none">- De professionelle er brobyggere i forhold til fritidstilbud.- Samarbejde mellem klubber.- Kammeratskab.
Udnytte særlige styrker	<ul style="list-style-type: none">- Kajak, musik mv.
Folkeoplysning – ”pay back” modydelser fra foreningerne	
Muligheder for den uorganiserede idræt	<ul style="list-style-type: none">- Byens åbne rum udvides til ”understøttelse heraf”.

Vision	Handling
Skole + folkebibliotek	<ul style="list-style-type: none"> - Åbning af skolebibliotek for offentligheden. - ”Virum-hallen”. - ”A la Taarbæk”
Medborgerhuse åbnes mod lokalsamfundet	- Kontingent/brugerbetaling
Indtægter	
Flere indtægtsgrupper anvendes i Kulturhuset	
Topmoderne bibliotek	<ul style="list-style-type: none"> - Turistforening ind - Div. i sommerferien - Boghandel, salg og åbning mod haven <p>Flytning af bibliotek til Kulturhuset</p>
Kommunalt samarbejde og inspiration (nationalt og internationalt)	
Kulturhus for Børn og Unge	<p>Kongevejen, Kulturhuset?</p> <ul style="list-style-type: none"> - a lå klaverfabrikken i Hillerød <p>ex. Seriøs tegneundervisning</p>
Tilbud til unge i byen	<ul style="list-style-type: none"> - Flere spillesteder - Øvecontainere - Samarbejde handelsliv, DTU. Ungdomsskole mv. - Lukning af hovedgaden – musik/oplevelser om aftenen

LTK som årets idrætskommune	
Bedst mulig brugsværdi ved nybyggeri	
Arbejde med ”best practice” – udbredelsen heraf	
Prøvemedlemskab af foreninger ved skolestart	
Forældre skal aktiveres (medborgerskab + ansvar)	
Fokus på både elite og bredde	
Vedligeholdelse og modernisering af anlæg	
Fokus på billigere byggeri (modulbyggeri)	
Ny hal (Stadion)	
Renovering af gl. hal (kulturaktiviteter)	
Motionssti (Lyngby Idrætsby) +/- plads	
Skaterbane realiseres nu!	
Aktivitet i boligområderne	
Idræts-/fritidsklub	

Børn skal udfordres fysisk	
Fastholdelse af børn og unge	
Incitament til at løse sociale og int. Opgaver	
Fysiske rammer (lokaler til Folkeoplysning og det uorganiserede foreningsliv)	

Lyngby som kulturelt samlingspunkt	
Åben for tværkommunale og andre typer samarbejde	
"Trække" midler fra regionen, staten og fonde	
Stille krav til kulturnetværket	
Biblioteks tilbud lokalt (skolen og idrætshallen)	
Andre åbningstider (f.eks. søndag)	
Drøftelse af Kulturhuset	
Musikfestival 2012	
Elektronisk formidling af kulturarven	
Billedskole for Børn – vidensform/best practice	

FRITIDSUDVALGET
DEN 16-06-10
SAG NR. 4

NOTAT
om

Ny tværfaglig samarbejdsstruktur i forhold til udsatte børn og unge

Baggrund

I 2009 blev der nedsat en arbejdsgruppe i Børne- og Fritidsforvaltningen i Lyngby-Taarbæk Kommune, som fik til opgave at udarbejde et forslag til en samlet organisering af den tværfaglige indsats i forhold til udsatte børn og unge i kommunen. I december 2009 fremlagde arbejdsgruppen en rapport, som indeholdt tre forskellige modeller for organiseringen af det tværfaglige samarbejde. Disse tre modeller blev i begyndelsen af 2010 sendt i høring hos alle de relevante samarbejdspartnere med henblik på at få en bred debat af de tre modeller, som skulle lægge grunden for chefgruppens valg af model.

På baggrund af høringen traf chefgruppen i Børne- og Fritidsforvaltningen i marts 2010 beslutning om, at det tværfaglige samarbejde i forhold til udsatte børn og unge fremover skal struktureres som i model 3 i arbejdsgruppens rapport - dog med en række modifikationer. Dette notat er en samlet beskrivelse af den tværfaglige samarbejdsstruktur, som skal implementeres i Lyngby-Taarbæk Kommune i forhold til udsatte børn og unge.

Formål

Formålet med den nye tværfaglige samarbejdsstruktur i Lyngby-Taarbæk Kommune er at sikre tværfaglige løsninger, samt en koordinering af det arbejde, der udføres i forhold til udsatte børn og unge i kommunen, så de fastholdes i trivsel.

Endvidere er det formålet:

- At medvirke til at opfylde anbringelsesreformens formål om at styrke den forebyggende indsats over for udsatte børn og unge i normalsystemet (dagtilbud, skoler, klubber).
- At sikre, at børn og unge modtager den nødvendige hjælp tidligt og sammenhængende.
- At ressourcer og faglighed udnyttes ved formaliseret samarbejde og koordinering om udsatte børn og unge.
- At der dannes tværfaglige netværk på området og personligt kendskab mellem medarbejdere med forskellige faglige baggrunde, således at opgaver og roller er kendte og accepterede.
- At sikre videndeling og kvalitetsudvikling af arbejdet omkring udsatte børn og unge på tværs af institutioner og faggrænser.

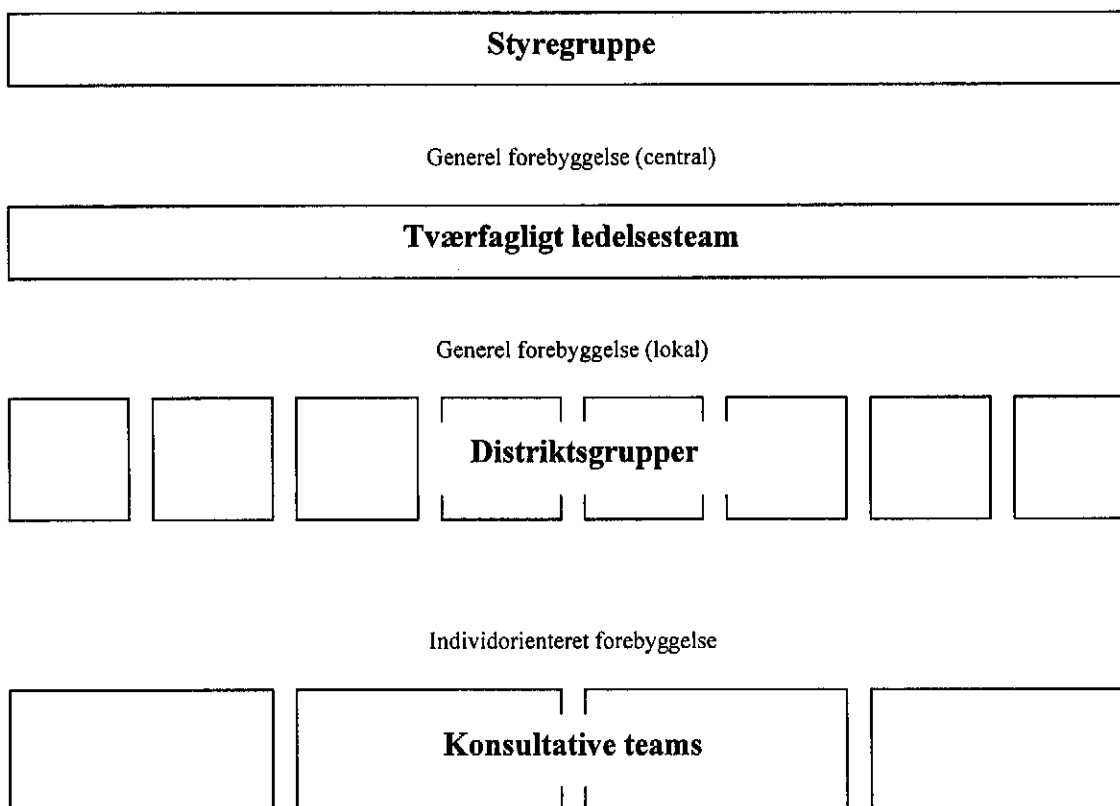
Den tværfaglige samarbejdsstruktur

I det følgende vil den nye tværfaglige samarbejdsstruktur i forhold til udsatte børn og unge blive beskrevet. Nedenfor er samarbejdsstrukturen fremstillet i et organisationsdiagram. I dia-

grammet skelnes der mellem generel forebyggelse og individorienteret forebyggelse, som defineres i det følgende.

Generel forebyggelse er rettet mod problemstillinger, der omfatter alle børn og unge som fx inklusion, mobning, overgange mellem dagtilbud og skole, fritidsliv etc. Generel forebyggelse indbefatter også i denne sammenhæng den forebyggende indsats over for grupper af børn eller unge, som udviser en problematisk adfærd. Det kunne være en gruppe børn/unge, som skaber utryghed i et boligområde eller stille piger som har vanskeligheder i skolen fagligt og socialt.

Den individorienterede forebyggelse er rettet mod det enkelte barn eller den enkelte unge, som har større eller mindre vanskeligheder. Karakteren og varigheden af de vanskeligheder barnet eller den unge har, afgør om den individorienterede indsats kan varetages i institutionen, eller om der er brug for en tværfaglig indsats.



Styregruppe

Styregruppens funktion i forhold til den tværfaglige samarbejdsstruktur varetages af chefgruppen i Børne- og Fritidsforvaltningen. Chefgruppens opgave er at stille rammer og ressourcer til rådighed og sikre den ledelsesmæssige opbakning til det tværfaglige samarbejde i forhold til udsatte børn og unge. To gange årligt drøftes den tværfaglige samarbejdsstruktur i chefmødet. Chefen for Børn og Familier, som er formand for det tværfaglige ledelsesteam, afrapporterer om udviklingen i det tværfaglige samarbejde og udfordringer, som der skal tages ledelsesmæssig stilling til. Minimum et af styregruppens årlige møder holdes sammen med det

tværfaglige ledelsesteam med henblik på at sikre fælles retning og fodslag i de to ledergrupper.

Derudover bliver det tværfaglige samarbejde et fast punkt på dagsordenen på de månedlige møder mellem direktøren for Børne- og Fritidsforvaltningen og Social- og Sundhedsforvaltningen. Endvidere kan direktør eller relevante chefer fra Social- og Sundhedsforvaltningen indkaldes til at deltage i møder med chefgruppen ad hoc, hvis der skal drøftes problemstillinger omkring det tværfaglige samarbejde med relevans for social- og sundhedsområdet.

Tværfagligt ledelsesteam

- Chefen for Børn og Familier (formand)
- En lederrepræsentant fra hver af de 8 distriktsgrupper (4 skoleleder og 4 dagtilbudsledere)
- Socialfaglig leder
- Sundhedsfaglig leder
- Psykologfaglig leder
- Leder af støttepædagogkorpset og Motorikhuset
- Leder af Klub-Lyngby og SSP
- Leder af ungdomsskolen
- Lederrepræsentant fra UU Nord
- Teamleder i Jobcenteret

Det tværfaglige ledelsesteam har ansvaret for at opsamle generelle problemstillinger og behov på tværs af distrikterne og udvikle nye og billigere indsatser i den generelle forebyggende indsats. Som en del af dette arbejde skal det tværfaglige ledelsesteam have fingeren på pulsen i forhold til, hvad der foregår i distriktsgrupperne, følge op med nye tiltag og sikre vidensdeling på tværs af distrikterne.

Det tværfaglige ledelsesteam mødes fire gange om året. Teamkoordinatoren for kompetenceteamet for tværfagligt samarbejde er sekretær for det tværfaglige ledelsesteam og sørger for mødeindkaldelse, dagsorden og referat. Det tværfaglige ledelsesteam refererer til styregruppen.

Distriktsgrupperne

Distriktsgruppernes opgave er at udvikle, planlægge og koordinere det generelt forebyggende arbejde i forhold til alle børn og unge i distriktet og i forhold til særlige grupper af børn og unge. Derudover skal distriktsgrupperne sikre et højt niveau af vidensdeling inden for eget distrikt og på tværs af distrikterne med henblik på at sikre, at der bliver taget hånd om de relevante problemstillinger på det relevante niveau og med de relevante indsatser.

Distriktsgrupperne består af to ledelsesrepræsentanter fra skolen og SFO, en ledelsesrepræsentant fra dagtilbuddene og en ledelsesrepræsentant for klubberne. Distriktsgrupperne arbejder tæt sammen med SSP-konsulent, distriktets børne- og familierådgivere, samt relevante repræsentanter fra ungeområdet og voksenområdet, som alle kan indkaldes ad hoc til distriktsmøderne.

Distriktsgrupperne har ansvar for at følge op på centrale forebyggelsesinitiativer og sikre deres lokale implementering. Derudover har distriktsgrupperne ansvaret for at have fingeren på pulsen i forhold til lokale problemstillinger, som vedrører alle børn og unge i området eller særlige grupper af børn og unge, at tage initiativ til indsatser som kan håndtere de lokale problemstillinger samt at bringe de lokale problemstillinger med ind i det tværfaglige ledelsesteam til en vurdering af, om der er tale om en mere generel tendens, som der skal handles på fra centralt hold eller på tværs af to eller flere distrikter.

Distriktsgrupperne holder møde minimum 6 gange om året. Møderne planlægges og ledes af gruppens formand, som er den skole- eller dagtilbudsleder, der er repræsenteret i det tværfaglige ledelsesteam. Møderne afvikles ud fra en fælles dagsorden og referat-skabelon, som skal sikre, at grupperne både får behandlet lokale problemstillinger, samt får drøftet de temaer, som er valgt som årets fokusområder på den årlige forebyggelseskonference (se beskrivelse nedenfor). Minimum to gange om året deltager en sundhedsplejerske fra de konsultative teams i distriktsgruppernes møder for at bidrage med et sundhedsfagligt perspektiv og for at sikre sammenhængen mellem den generelt forebyggende indsats og den individrelaterede forebyggelsesindsats.

Der er mødepligt til distriktsmøderne, og på hvert møde i det tværfaglige ledelsesteam samles der via formændene op på mødedeltagelsen i distriktsmøderne. Ved for ringe fremmøde af en eller flere deltagere i distriktsgrupperne vurderer tværfagligt ledelsesteam om deltageren/deltagerne skal erstattes af andre.

De konsultative teams

De konsultative team har til opgave at yde råd og vejledning til frontpersonalet i dagtilbud, skoler og klubber, når en medarbejder er bekymret for et barns trivsel og er i tvivl om, hvordan han eller hun skal handle.

Der nedsættes 4 konsultative teams, som hver består af en psykolog, en socialrådgiver, en sundhedsplejerske, en læreruddannet (skoleleder, AKT-lærer e.lign) og en pædagoguddannet (dagtilbudsleder, støttepædagog e.lign). De 4 sundhedsplejersker, som indgår i de konsultative teams, knyttes derudover hver til to distriktsgrupper, hvor de deltager i møder to gange om året. Sundhedsplejerskerne skal dermed sikre, at det generelt sundhedsfaglige perspektiv bliver en del af den generelt forebyggende indsats, samt at erfaringerne fra de konsultative teams inddrages i distriktsgruppernes arbejde.

De konsultative team har ansvaret for at give den relevante rådgivning til frontmedarbejderne i forhold til at håndtere børn og unge, som giver anledning til bekymring. De konsultative team giver rådgivning både i anonyme sager, og i sager, hvor der er indhentet samtykkeerklæring fra forældrene. På mødet med det konsultative team drøftes de konkrete iagttagelser, som ligger bag medarbejderens henvendelse. Teamet vurderer på den baggrund bekymringens alvor og giver råd og ideer til, hvordan der kan arbejdes videre med problemstillingen, og om der bør inddrages andre aktører. De konsultative teams kan fx give råd om samarbejde med forældrene, om henvisninger, om underretninger og om pædagogiske handlemuligheder.

Hvert konsultativt team er tilknyttet to skoledistrikter. Teamet har fast træffetid sidste tirsdag i måneden i tidsrummet 14-16 på en af skolerne i distriktet, hvor lærere, pædagoger og andre fagpersoner kan booke sig ind. Bookingen sker elektronisk, ved at hvert konsultativt team har

en kalender, som man kan booke sig ind i. I kalenderen fremgår det, hvor det konsultative team mødes den pågældende dag. Er det konsultative team i ens eget område ikke ledigt, kan man booke sig ind hos et andet team, som har ledige tider. De konsultative teams kan behandle to sager pr. træffetid.

Hvert møde i de konsultative team afsluttes med, at der udfyldes et registreringskema, hvoraf det fremgår, hvem der har henvendt sig, hvem fra det konsultative team, der var til stede på mødet, hvilken type problemstilling der blev drøftet og hvilken rådgivning, der blev givet på mødet. Det konsultative team skal på hvert møde have stillet en bærbar computer med netværksadgang til rådighed på den pågældende skole, således at registreringskemaet kan hentes på intranettet og sendes i udfyldt tilstand til koordinatoren for kompetenceteamet for tværfagligt samarbejde. I forbindelse med halvårsstatusen og årsevalueringen af den tværfaglige samarbejdsstruktur vil der blive samlet op på oplysningerne i registreringskemaerne, og det vil blive bragt op i det tværfaglige ledelsesteam, hvis fremmødet i de konsultative teams har været for dårligt.

Kompetenceteamet for tværfagligt samarbejde

Kompetenceteamet for tværfagligt samarbejde blev nedsat i efteråret 2009 for i første omgang en 2-årig periode. Kompetenceteamet har det som en central opgave at lave en plan for og støtte op omkring implementeringen af den nye tværfaglige samarbejdsstruktur. Derudover skal kompetenceteamet udarbejde en handleguide til arbejdet med udsatte børn og unge, som skal implementeres samtidig med den nye tværfaglige samarbejdsstruktur. Når den nye struktur og de nye redskaber i det tværfaglige samarbejde er blevet implementeret, skal kompetenceteamet løbende følge op på, hvordan samarbejdet fungerer i de forskellige grupper, og om redskaberne bliver brugt og opleves som anvendelige af medarbejderne.

Kompetenceteamet refererer til chefgruppen i Børne- og Fritidsforvaltningen, men i forhold til implementeringen og opfølgningen af den tværfaglige samarbejdsstruktur og handleguiden melder kompetenceteamet tilbage til det tværfaglige ledelsesteam.

Temadag

Hvert år i november måned skal der afholdes en temadag, som skal sætte fokus på det tværfaglige forebyggende arbejde i Lyngby-Taarbæk Kommune. På temadagen skal det besluttes, hvilke indsatsområder inden for det forebyggende område, der skal sættes fokus på i det kommende år. På temadagen kan der oplagt inviteres oplægsholdere udefra, som kan bidrage med ny viden og erfaring. I temadagen deltager distriktsgrupperne, de konsultative team og nøglepersonerne i Bedre Tværfaglig Indsats. Det tværfaglige ledelsesteam har ansvaret for planlægningen og afviklingen af temadagen. Første temadag afholdes i 2011.

Evaluering

Den tværfaglige samarbejdsstruktur evalueres efter to år, men allerede efter et år laves der en midtvejsstatus. Både i forbindelse med midtvejsstatusen og evalueringen skal hver tværfaglig gruppe lave deres egne interne evaluering, som følger op på de målsætninger, de har sat i kommissoriet og vurderer, hvorvidt organisering, mødestruktur etc. fungerer eller skal tages op til revision.

Gruppernes interne evalueringer samles sammen med en opgørelse på baggrund af de konsultative teams registreringsskemaer i en samlet evaluering, som det tværfaglige ledelsesteam er ansvarlig for. I den samlede evaluering skal det vurderes om samarbejdsstrukturen er fuldt implementeret, og om den virker efter hensigten, om der skal foretages større omorganiseringer eller mindre tilpasninger i de enkelte grupper.

I forbindelse med midtvejsstatussen skal der endvidere tages stilling til, om det er de samme medarbejdere, der skal fortsætte i de konsultative team, eller om der skal ske en udskiftning. Hvis det besluttet, at der skal ske en udskiftning af medarbejderne, skal de nye medarbejdere gennemgå et kompetenceudviklingsforløb inden de indgår i et konsultativt team.



FRITIDSUDVALGET
DEN 19-06-10
SAG NR. 5

SSP-handlingsplan i Lyngby-Taarbæk Kommune 2010-2012

Indledning	2
Baggrund	2
Formål og målgruppe	2
Handlingsplanens struktur og indhold	2
Evaluerings af handlingsplanen	3
Handlingsplanen	4
1. Styrket netværk og kommunikation omkring enkeltsager	4
1.1: Mandagsmøder	4
1.2: Handleguide i forhold til kriminalitetstruede børn og unge	5
1.3: Bekymringsbreve og bekymringsbesøg	6
2. Styrket opsøgende arbejde	7
2.1: Opsøgende SSP-team i forhold til utryghedsskabende og utilpasset adfærd	7
2.2: Kurser for SSP-medarbejdere i opsøgende arbejde	8
3. Styrket indsats over for unges brug af illegale stoffer	9
3.1: Opkvalificering af håndteringen af unges brug af stoffer	9
4. Styrkelse af den generelle forebyggende indsats i skoler og klubber	11
4.1: Vejledende SSP-læseplan i skolerne	11
4.2: Fælles kriminalitets- og misbrugsforebyggende indsats mellem skole og klub	12
5. Dokumentation	13
5.1: Livsstilsundersøgelse	13
5.2: Systematisk opfølgning på kriminalitetsstatistik	14

Indledning

Baggrund

I Lyngby-Taarbæk Kommunes budgetaftale for 2010-13 afgav partierne bag aftalen følgende hensigtserklæring i forhold til SSP:

”Der er generelt et øget fokus på SSP arbejdet i Danmark – og på vigtigheden af en fast struktur, klare mål og ressourcer til opgaven. Med politireformen er der i alle kommuner desuden etableret lokalråd, hvor den kriminalitetsforebyggende indsats koordineres mellem kommuner og politi. For at sikre en klar og præcis beskrivelse af udfordringerne på det kriminalitetsforebyggende område er det i Lokalrådet for Lyngby-Taarbæk Kommune aftalt, at der udarbejdes en handlingsplan for SSP-arbejdet. Handlingsplanen forudsættes forelagt for både Lokalråd og Børne- og Ungdomsudvalget”.

På baggrund af ovenstående blev der i december 2009 nedsat en arbejdsgruppe bestående af repræsentanter fra de centrale faggrupper i SSP-arbejdet: Politiet, Børn og Familier, skolerne og Klub Lyngby. Arbejdsgruppen fik til opgave at udarbejde en handlingsplan for SSP-arbejdet til implementering fra august 2010. Dette er resultatet.

Formål og målgruppe

Formålet med at udarbejde en SSP-handlingsplan er at sikre en målrettet og kvalificeret SSP-indsats, som det er muligt at måle effekten af. Handlingsplanen skal være et arbejdsredskab for SSP-samarbejdsparterne i deres daglige arbejde med at forebygge kriminalitet og misbrug blandt børn og unge, og et styringsredskab for politikere og ledelse i kommunen og politiet til at sikre, at den kriminalpræventive indsats sker målrettet, effektivt og med udgangspunkt i de gældende behov.

Den primære målgruppe for handlingsplanen er de professionelle i SSP samarbejdet, politikere og ledelsen i Lyngby-Taarbæk Kommune og det lokale politi Station Syd. Den sekundære målgruppe er borgerne i Lyngby-Taarbæk Kommune.

Handlingsplanens struktur og indhold

Handlingsplanen er bygget op omkring 5 overordnede indsatsområder, som er udvalgt på baggrund af en kortlægning af, hvor behovet er størst for en målrettet kriminalitets- og/eller misbrugsforebyggende indsats. Derudover er de 5 indsatsområder udvalgt med henblik på at dække alle 3 forebyggelsesniveauer, som SSP skal arbejde på: Den generelle, den specifikke og den individorienterede forebyggelse.

Under hvert indsatsområde er baggrunden for udvælgelsen af det enkelte indsatsområde beskrevet, efterfulgt af den overordnede målsætning for indsatsområdet. Herefter præsenteres de konkrete indsatser, som skal udføres under hvert enkelt indsatsområde. For overskuelighedens skyld er hver konkret indsats sat op i et skema, som indeholder følgende punkter:

- *Baggrund:* Hvorfor lige denne indsats?
- *Målgruppe:* Hvem er indsatsen rettet imod?
- *Målsætning:* Hvad er formålet med indsatsen?
- *Resultat-/effekt mål:* Hvilket resultat/ hvilken effekt forventes der at komme ud af indsatsen?
- *Metode:* Hvordan gennemføres indsatsen helt konkret og hvilke aktiviteter involverer den?
- *Tidsperspektiv:* Hvornår iværksættes indsatsen?
- *Rolle- og ansvarsfordeling:* Hvem har ansvaret for hvilke dele af indsatsen?
- *Måling:* Hvordan måles der på resultatet / effekten af indsatsen?

- *Ressourcer*: Hvilke udgifter er forbundet med indsatsen og hvor mange personaleressourcer skal der lægges i indsatsen?

Evaluering af handlingsplanen

SSP-handlingsplanen løber fra 1. august 2010 til 1. august 2012. Indsatserne i handlingsplanen skal løbende evalueres, så indsatserne kan rettes til, hvis behovene ændrer sig undervejs. Op til sommerferien i 2012 skal der udarbejdes en evaluering, hvor der samles op på de enkelte indsatser. Evalueringen skal skabe overblik over og give en samlet vurdering af SSP arbejdet i Lyngby-Taarbæk Kommune for på den baggrund at kunne videreudvikle og forbedre den kriminalitets- og misbrugsforebyggende indsats. I evalueringen kan der endvidere peges på nye tendenser og anbefalinger i forhold til nye målsætninger og indsatser, som skal inkorporeres i den kommende periodes handlingsplan.

SSP-udvalget har ansvaret for, at evalueringen bliver udarbejdet og forelagt Lokalråd og de relevante politiske udvalg i juni måned 2012.

Handlingsplanen

I det følgende vil de 5 overordnede indsatsområder i handlingsplanen blive præsenteret mere i detaljen, og under hvert indsatsområde vil de konkrete SSP-indsatser, som hører under det pågældende indsatsområde blive beskrevet.

1. Styrket netværk og kommunikation omkring enkeltsager

Opgørelsen over ungdomskriminaliteten de seneste tre år i Lyngby-Taarbæk Kommune viser, at langt størstedelen af de kriminelle handlinger tilsyneladende er situationsbestemte og enkeltstående. Der er relativt få gengangere blandt de unge, der begår kriminalitet, der er ikke et entydigt mønster i den form for kriminalitet, der bliver begået, og det er sjældent, at flere unge begår kriminalitet sammen. Det er derfor svært at lave strategiske indsatser i forhold til en bestemt type kriminalitet eller en bestemt gruppe. Til gengæld er der brug for et velfungerende tværfagligt netværk, som kan opfange signaler fra de børn og unge, som er i risiko for at begå kriminalitet, og som kan tage hånd om de børn og unge, der har begået kriminalitet og sikre, at de ikke bliver gengangere.

Målsætning

At et velfungerende samarbejdende SSP-netværk tager hånd om de børn og unge, som er i risiko for at begå eller falde tilbage i kriminalitet.

1.1: Mandagsmøder

Baggrund	Når et barn eller en ung i Lyngby-Taarbæk Kommune udviser en utilpasset ¹ og/eller utryghedsskabende adfærd ² eller vurderes at være kriminalitetstruet er det vigtigt, at der gribes hurtigt ind for at forhindre, at adfærden udvikler sig til at blive egentlig kriminel. Derfor er der brug for et forum, hvor de fagpersoner, der er i kontakt med de utilpassede, utryghedsskabende og kriminalitetstruede børn og unge, kan mødes og udveksle oplysninger på ugentlig basis. Forummet skal dels bruges til at identificere de børn og unge, som befinder sig i risikozonen og dels til at koordinere den forebyggende indsats, der skal sættes ind i forhold til dem.
Målgruppe	Børn og unge med utilpasset, utryghedsskabende eller kriminalitetstruet adfærd.
Målsætning	At yde en hurtig og handlingsorienteret indsats over for børn og unge, der udviser utryghedsskabende og/eller kriminalitetstruet adfærd.
Resultat-/effektmål	Der må maksimalt gå en uge fra et barn eller en ung vurderes i risikozonen til der foreligger en plan for, hvem der gør hvad i sagen.
Metode	Der afholdes mandagsmøder en gang om ugen med deltagelse af politiet, en repræsentant fra afdelingen for Børn og Familier samt SSP-konsulenten. På mandagsmøderne gennemgås døgnrapporten, de kommunale repræsentanter rapporterer om sager fra den forgangne uge, og indsatsen over for de involverede børn og unge planlægges og koordineres. Referater fra

¹ Nordsjællands Politis Kriminalpræventive Sekretariat definerer utilpassede unge som følger:

- Grupper, grupperinger mv. af unge under 24 år, som ved en uacceptabel antisocial adfærd volder skade på sig selv og/eller andre og skaber utryghed for sine omgivelser.
- Enkeltindivider under 24 år, som ikke indgår i en egentlig gruppedannelse, som ved uacceptabel, antisocial adfærd volder skade på sig selv og/eller andre og skaber utryghed for sine omgivelser.

² Utryghedsskabende adfærd defineres her som en adfærd, der giver en oplevelse af utryghed hos omgivelserne. Den utryghedsskabende adfærd er oftest kendetegnet ved, at barnet/den unge eller en gruppe af børn/unge optræder larmende og virker truende på omgivelserne. Utryghedsskabende adfærd behøver imidlertid ikke være utilpasset eller kriminel i strafferetlig forstand, idet den afhænger af, hvad omgivelserne opfatter som utrygt.

	mandagsmøderne udsendes efter hvert møde til SSP-netværket. Af referatet skal det fremgå, hvilke problemstillinger der er blevet drøftet på mødet, hvem der gør hvad i forhold til problemstillingen, og hvordan der følges op på problemstillingen.
Tidsperspektiv	Mandagsmøderne er allerede et fungerende koordinationsforum. Fra 1. august 2010 skal der laves referater af møderne, som sendes ud til SSP-netværket.
Rolle- og ansvarsfordeling	På mandagsmøderne deltager repræsentant fra politiet, SSP-konsulenten og afdelingslederen fra Børn og Familier. SSP-konsulenten har ansvaret for at referatet skrives, udsendes til de relevante i SSP-netværket og journaliseres. Herudover har SSP-konsulenten ansvaret for en kvartalsvis opsamling på referaterne (se under måling).
Måling	Ved afslutningen af hvert kvartal samles der op på referaterne fra det pågældende kvartal med henblik på at kontrollere, om målet er nået. Herudover skal den kvartalsvise opsamling på dokumentationen fra mandagsmøderne bruges til at identificere tendenser i børnenes og de unges adfærd, som kræver en generel eller specifik forebyggende indsats. De kvartalsvise opsamlinger skal endvidere indgå som dokumentation i årsrapporten.
Ressourcer	SSP-konsulenten og repræsentanterne fra Politiet og Børn og Familier skal afsætte 2 timer ugentligt til mandagsmøderne. Herudover skal SSP-konsulenten bruge 4 timer i kvartalet på at samle op på kvartalets dokumentation.

1.2: Handleguide i forhold til kriminalitetstruede børn og unge

Baggrund	Når et barn eller en ung i Lyngby-Taarbæk Kommune begår kriminalitet eller vurderes at være i risiko for at begå kriminalitet, er det vigtigt, at de fagprofessionelle omkring barnet/den unge, ved hvem de skal inddrage, hvad handlemulighederne er i forhold til barnet/den unge, og hvem der har kompetencerne til og ansvaret for at handle. For at sikre at der hurtigt og effektivt bliver taget hånd om de kriminalitetstruede børn og unge, såvel som de børn og unge, der har begået kriminalitet, er der behov for en handleguide. Handleguiden skal være et redskab til SSP-netværket, som fortæller hvem der gør hvad, når et barn eller en ung udviser risikoadfærd eller har begået kriminalitet.
Målgruppe	Primær: Alle de fagprofessionelle i SSP-samarbejdet. Sekundær: Børn og unge med utryghedsskabende eller kriminalitetstruet adfærd.
Mål	At sikre en tidlig og koordineret indsats over for kriminalitetstruede og kriminelle børn og unge.
Resultat/ effektmål	Der må maksimalt gå en uge fra et barn eller en ung vurderes i risikozonen til der foreligger en plan for, hvem der gør hvad i sagen.
Metode	Udarbejdelse af en enkeltsagshandleguide, som beskriver hvem der gør hvad og hvem der skal informeres/inddrages, når et barn eller en ung udviser risikoadfærd. Som udgangspunkt koordineres enkeltsagerne på mandagsmøderne. Deltagerne i mandagsmøderne har ansvaret for at inddrage/informere de relevante parter i sagen.
Tidsperspektiv	Enkeltsagshandleguiden skal være udarbejdet ved udgangen af 2010.
Rolle- og ansvarsfordeling	SSP-udvalget har ansvaret for at udarbejde enkeltsagshandleguiden med inddragelse af det øvrige SSP-netværk.
Måling	Dokumentation fra mandagsmøderne.
Ressourcer	SSP-udvalget skal bruge deres to møder i efteråret på udarbejdelse af

	<p>enkeltsagsguiden og herudover inddrages netværksmøder og distriktsmøder som sparring efter behov.</p> <p>SSP-konsulenten skal bruge 74 antal timer på forberedelsen af møderne og skrivearbejde i forbindelse med udarbejdelse af handleguiden.</p>
--	--

1.3: Bekymringsbreve og bekymringsbesøg

Baggrund	Når et barn eller en ung i Lyngby-Taarbæk Kommune udviser en utilpasset og/eller utryghedsskabende adfærd eller vurderes at være kriminalitetstruet er det vigtigt, at forældrene inddrages tidligt i indsatsen for at få stoppet den uhensigtsmæssige udvikling hos barnet/den unge. Forældrene er helt centrale, hvis det skal lykkes at ændre på adfærden hos et barn eller en ung, som er på vej ud på et skråplan. Derfor er der brug for, at SSP-netværket får nogle redskaber til at inddrage forældrene tidligt i et forløb, så forældrene bliver ansvarliggjort for deres børns adfærd og får mulighed for at hjælpe barnet/den unge tilbage på rette vej.
Målgruppe	Forældrene til børn og unge med utryghedsskabende, utilpasset eller kriminalitetstruet adfærd.
Mål	At inddrage forældrene tidligt i indsatsen for at forebygge kriminel adfærd blandt kriminalitetstruede børn og unge.
Resultat/ effekt mål	Bekymringsbrev skal udsendes til forældrene senest en uge efter at barnet/den unge har været behandlet på et mandagsmøde. Der skal foretages et bekymringsbesøg senest en uge efter at forældrenes frist for at bekræfte modtagelsen af et bekymringsbrev er udløbet, eller hvis barnet /den unges adfærd er uændret efter udsendelsen af bekymringsbrevet.
Metode	På mandagsmøderne gennemgås de børn og unge som i ugens løb har givet grund til bekymring. Hvis det besluttet på et mandagsmøde, at et barn eller en ung udviser en så bekymrende adfærd, at forældrene bør inddrages, udsendes et bekymringsbrev til forældrene. I brevet skal det fremgå tydeligt, at der er tale om en bekymring for barnet/den unge, og at brevet ikke er ment som en straf eller irettesættelse. Der følges op på den skriftlige henvendelse med en telefonisk tilbagemelding, idet forældrene skal ringe til politiet og bekræfte, at de har modtaget og forstået brevet. Såfremt forældrene ikke bekræfter modtagelsen af brevet foretages et bekymringsbesøg inden for en uge, hvor politiets og/eller en medarbejder fra kommunen forsøger at komme i dialog med forældrene. Lykkes det ikke, foretages en underretning til Børn og Familier i Lyngby-Taarbæk Kommune.
Tidsperspektiv	Bekymringsbreve og bekymringsbesøg implementeres som en del af SSP-netværkets indsatsvifte fra august 2010.
Rolle- og ansvarsfordeling	Politiet har ansvaret for at udsende bekymringsbrevene. Bekymringsbesøg foretages efter indbyrdes aftale og ud fra en vurdering af bekymringens karakter af enten politiet, en medarbejder fra Børn og Familier, en SSP-kontaktlærer eller SSP-klubkoordinator. Hvem der foretager bekymringsbesøget aftales på mandagsmøderne.
Måling	Ved årets afslutning udarbejdes en oversigt over hvor mange bekymringsbreve, der er udsendt i løbet af året, og hvor mange bekymringsbesøg, der har været foretaget. Der følges op på, hvilken konsekvens bekymringsbrevene og bekymringsbesøgene har haft i de enkelte tilfælde i forhold til om de unge har fået vendt den uhensigtsmæssige udvikling. SSP-udvalget har ansvaret for målingen.
Ressourcer	Ressourceforbruget i forbindelse med bekymringsbreve og bekymringsbesøg

	vil afhænge af, hvor stort behovet viser sig at være. I første omgang skal der afsættes personaleressourcer i politiet til udsendelse af 1 bekymringsbrev om måneden, og foretagelsen af 1 bekymringsbesøg i kvartalet. Medarbejdere fra Børn og Familier samt SSP-kontaktlærere og SSP-klubkoordinatorer deltager i bekymringsbesøgene efter behov.
--	--

2. Styrket opsøgende arbejde

Data viser, at rigtig mange børn og unge i Lyngby-Taarbæk Kommune er aktive i deres fritid. Et aktivt fritidsliv betyder, at børnene og de unge har mindre tid til at kede sig og i mindre grad har brug for at opsøge alternative sociale fællesskaber, hvor kriminalitet er i centrum. Lyngby er heller ikke som mange andre byer præget af grupper af børn og unge, som til daglig "hænger ud" på bestemte steder i byen. Men ikke alle børn og unge i Lyngby-Taarbæk Kommune deltager i det organiserede fritidsliv, og SSP oplever jævnligt episoder med børn og unge, som samles i det offentlige rum i forbindelse med ungdomsfester, sportsbegivenheder eller andre større arrangementer, hvor de udviser en utilpasset og/eller utryghedsskabende adfærd. Der er derfor behov for at styrke SSP's opsøgende arbejde, så SSP kan være til stede, når der er størst sandsynlighed for at komme i kontakt med de børn og unge, som udviser den utilpassede og/eller utryghedsskabende adfærd. Endvidere er der brug for at klæde medarbejderne bedre på til at tage kontakten til og skabe positive relationer til denne gruppe børn og unge.

Målsætning

At mindske utryghedsskabende og utilpasset adfærd blandt børn og unge i det offentlige rum.

2.1: Opsøgende SSP-team i forhold til utryghedsskabende og utilpasset adfærd

Baggrund	Lyngby-Taarbæk Kommunes fritids- og ungdomsklubber har i en årrække kørt et projekt henover sommeren med et sommerteam, som har lavet opsøgende arbejde over for børn og unge, som samles på kommunens offentlige grønne områder eller kommunale institutionsområder og udviser utryghedsskabende og/eller utilpasset adfærd. Sommerteamet har været en stor succes vurderet på de tilbagemeldinger, der er kommet fra borgere og ansatte i kommunen. SSP ønsker derfor at udvide konceptet til et SSP-team, som ikke alene bruges i sommerperioden, men som også kan benyttes i andre perioder i løbet af året eller i forbindelse med særlige begivenheder, som fx større fester, fodboldkampe etc.
Målgruppe	Børn og unge med utryghedsskabende og/eller utilpasset adfærd.
Målsætning	At styrke kontakten til de utryghedsskabende og utilpassede børn og unge.
Resultat-/effektmål	Færre børn og unge figurerer på døgnrapporten for at have udvist utryghedsskabende/utilpasset adfærd i det offentlige rum. Øget oplevelse af tryghed blandt borgerne.
Metode	Etablering af et SSP-team bestående af interesserede SSP-kontaktlærere, SSP-klubkoordinatorer og andre fagprofessionelle på børne- og ungeområdet, som har godt kendskab børn og unge i området. SSP-teamet arbejder efter en på forhånd fastlagt plan.
Tidsperspektiv	Sommer 2010: SSP-teamet arbejder efter sommerplanen. Efterår 2010: Der laves en plan for SSP-teamets aktiviteter resten af året.
Rolle- og ansvarsfordeling	SSP-sekretariatet har ansvaret for at planlægge SSP-teamets aktiviteter, rekruttere medarbejdere til SSP-teamet og følge op på SSP-teamets aktiviteter.

Måling	Opgørelse af sager om utryghedsskabende/utilpasset adfærd i offentligt rum hvert halve år. Tryghedsundersøgelse blandt borgerne i udvalgte boligområder.
Ressourcer	SSP-sekretariatet forventes at bruge 74 timer om året på planlægning, rekruttering og opfølgning på "SSP-teamets" aktiviteter om året. SSP-teamet skal bestå af 8-10 medlemmer, som i alt forventes at bruge 400 timer pr. år (til 250 kr. i timen) = 100.000 kr. om året. Afholdes af SSP.

2.2: Kurser for SSP-medarbejdere i opsøgende arbejde

Baggrund	For at sikre at det opsøgende SSP-team bliver en succes, er der brug for at opkvalificere medarbejderne til at kunne varetage det opsøgende arbejde. Der skal derfor afholdes et kursus for de medarbejdere, som skal indgå i SSP-teamet, som skal klæde teamet på til at møde børnene/de unge og komme i dialog med dem. Kurset kan med fordel planlægges og afholdes i samarbejde med nabokommunerne (K4-samarbejdet). Denne mulighed skal afsøges i forbindelse med planlægningen af kurset. Kurset i opsøgende arbejde skal være et tilbagevendende tilbud, således at alle medarbejdere i SSP-teamet til hver en tid har deltaget i et kursus i opsøgende arbejde.
Målgruppe	SSP-klubkoordinatorer, SSP-kontaktlærere og øvrige deltagere i SSP-teamet.
Målsætning	At klæde SSP-medarbejderne på til at lave opsøgende arbejde.
Resultat-/effektmål	Alle deltagere i SSP-teamet har deltaget i et kursus om opsøgende arbejde. SSP-teamet oplever sig klædt på til det opsøgende arbejde.
Metode	Kurser i opsøgende arbejde, som skal sætte fokus på, hvad opsøgende arbejde er, hvilke problemer den opsøgende medarbejder skal tage sig af, og hvilke der skal overlades til andre faggrupper, hvem den opsøgende medarbejder kan/skal henvende sig til, hvordan man tager kontakten til børnene og de unge, hvordan man hvilke metoder man kan bruge i det opsøgende arbejde, herunder konflikthåndtering/mægling.
Tidsperspektiv	Efteråret 2010: Kurset planlægges, eventuelt i samarbejde med nabokommunerne. Forår 2011: Første kursusforløb gennemføres. Efterår 2011: Andet kursusforløb gennemføres.
Rolle- og ansvarsfordeling	SSP-leder og SSP-konsulenten har ansvaret for planlægningen af kurset. Skole- og klubledere har ansvaret for, at der afsættes tid til, at SSP-kontaktlærere og SSP-klubkoordinatorer kan deltage i kurset.
Måling	Antallet af deltagere i kurset opgøres under kurset.
Ressourcer	SSP-sekretariatet forventes at bruge 37 timer på planlægning af kurser. SSP-teamets medlemmer skal deltage i 3 kurser af hver 3 timer. Udgifter pr. kursusforløb: 20.000 kr. Afholdes af SSP.

3. Styrket indsats over for unges brug af illegale stoffer

Flere undersøgelser, heriblandt Sundhedsstyrelsens årsrapporter om narkotikasituationen i Danmark, har påvist, at der ofte er et sammenfald mellem stofmisbrug og kriminalitet, hvorfor misbrugsforebyggelse må ses som et centralt element i SSP-arbejdet. Der findes ikke data, som kan dokumentere omfanget af brug af illegale stoffer blandt de unge i Lyngby-Taarbæk Kommune, men der er løbende lavet undersøgelser af unges eksperimenterende brug af illegale stoffer på nationalt plan. Ifølge ESPAD-undersøgelserne, som er en tilbagevendende europæisk undersøgelse af unge 16 åriges brug af alkohol, tobak og narkotika mv., var der en stigning i det eksperimenterende forbrug blandt de 15-16 årige fra 1995-1999. Herefter ses stabilitet i brugen frem til 2007, dog med små men signifikante stigninger i det eksperimenterende brug af hash, ecstasy og kokain fra 2003 og frem. Sundhedsstyrelsen anslår, at ca. 5 % af en årgang udvikler en afhængighed af stoffer, og Afdelingen for Børn og Familier i Lyngby-Taarbæk Kommune oplever ofte, at misbrug af rusmidler er involveret i de ungesager, de får ind. Udover den generelle indsats for at forebygge brug og misbrug af stoffer blandt unge (se indsatsområde 4), er der derfor brug for en mere målrettet indsats over for gruppen af unge, som eksperimenterer med /eller har et bekymrende forbrug af illegale stoffer.

Målsætning

At skabe større viden i SSP-netværket, om hvordan man håndterer unge med et bekymrende forbrug af alkohol og/eller andre rusmidler.

3.1: Opkvalificering af håndteringen af unges brug af stoffer

Baggrund	De medarbejdere i Lyngby-Taarbæk Kommune og i det lokale politi Station Syd, som har med unge at gøre som en del af deres daglige arbejde, har også kontakt med de unge, som eksperimenterer med rusmidler. Forbruget af rusmidler er en risikoadfærd, som ofte kan kædes sammen med andre former for risikoadfærd, herunder kriminalitet, hvilket gør misbrugsforebyggelse til et centralt element i SSP-arbejdet. Mange medarbejdere ved imidlertid ikke, hvilke symptomer de skal være opmærksomme på, eller hvordan man håndterer den unge og/eller den unges forældre, hvis man har mistanke om, at en ung har et bekymrende forbrug af rusmidler. Der er derfor behov for at skabe større viden blandt de fagprofessionelle på ungeområdet generelt, hos SSP-kontaktlærerne, SSP-kontaktkoordinatorerne og politiet i forhold hvordan man spotter de unge, der eksperimenterer med rusmidler, hvordan man kommer i dialog med dem og hvilke muligheder de unge har for at få hjælp.
Målgruppe	Primær: SSP-kontaktlærere, SSP-klubkoordinatorer, politiet samt de øvrige fagprofessionelle i SSP-samarbejdet. Sekundær: Unge med et bekymrende forbrug af alkohol og/eller andre rusmidler.
Målsætning	At forhindre at unge udvikler et misbrug af alkohol og/eller andre rusmidler.
Resultat-/effektmål	På kort sigt: At SSP-kontaktlærere, SSP-klubkoordinatorer, politiets medarbejdere på gaden og de øvrige fagprofessionelle i SSP-netværket føler sig klædt bedre på til at takle unge med bekymrende forbrug af alkohol og/eller andre rusmidler. På langt sigt: At færre unge udvikler et misbrug af alkohol og/eller andre rusmidler.
Metode	SSP-kontaktlærere, SSP-klubkoordinatorer og relevante politifolk skal

	<p>gennemgå et undervisningsforløb, der skal klæde dem på til at kunne rådgive kollegaer, unge og de unges forældre i, hvordan man håndterer et bekymrende forbrug/misbrug af alkohol og/eller andre rusmidler. Undervisningsforløbet vil bestå af 2 moduler af 3 timer. På første modul vil blive lagt vægt på at klæde medarbejderne på med viden. På andet modul vil der blive lagt på erfaringsdeling, muligheder og barrierer i arbejdet med de eksperimenterende unge.</p> <p>Endvidere udarbejdes der en informationsfolder til de fagprofessionelle, som i det daglige arbejder med børn og unge, som dels skal indeholde relevant viden omkring alkohol og andre rusmidler og hvilke faresignaler, man skal være opmærksom på, og dels skal fortælle, hvor man kan henvende sig for at få råd og vejledning i forhold til unge, der har et bekymrende forbrug af alkohol og/eller andre rusmidler.</p>
Tidsperspektiv	Informationsfolderen skal udarbejdes i løbet af foråret 2011 og være færdig i august 2011.
Rolle- og ansvarsfordeling	<p>SSP-sekretariatet står for at arrangere undervisningsforløbet omkring misbrug for alle SSP-kontaktlærere og SSP-klubkoordinatorer i samarbejde med politiet og kommunens misbrugskonsulenter.</p> <p>SSP-sekretariatet står ligeledes for udarbejdelsen af informationsfolderen i samarbejde med den arbejdsgruppe, der skal nedsættes på tværs af Børne- og Fritidsforvaltningen og Social- og Sundhedsforvaltningen med henblik på at lave en samlet strategi for sager med misbrug. SSP-udvalget har ansvaret for at folderen, når den er færdig, formidles ud til alle relevante ledere og medarbejdere, og for at følge op på, om folderen bliver brugt og/eller skal revideres undervejs.</p>
Måling	<p>På kort sigt: Spørgeskemaundersøgelse blandt alle SSP-kontaktlærere, SSP-klubkoordinatorer, relevante politifolk samt en stikprøveundersøgelse blandt de øvrige relevante fagprofessionelle.</p> <p>På langt sigt: Opgørelse over sager i Børn og Familier med unge, som har et misbrug af alkohol og/eller rusmidler.</p>
Ressourcer	<p>SSP-sekretariatet skal bruge 37 timer på at planlægge undervisningsforløbet omkring misbrug og udarbejdelsen af informationsfolderen.</p> <p>SSP-kontaktlærere, SSP-klubkoordinatorer og de relevante politifolk skal hver bruge 6 timer på undervisningsforløbet omkring misbrug.</p> <p>Udgifter til trykning af folder: 15.000 kr. Afholdes af SSP.</p>

4. Styrkelse af den generelle forebyggende indsats i skoler og klubber

Sundhedsstyrelsens MULD-undersøgelser viser, at selvom andelen af rygere blandt de unge er faldet betydeligt igennem de seneste år, så er der stadig ca. 10 % af en årgang, som er daglige rygere, begyndende i 11-12 års alderen. At disse tal også gælder for Lyngby-Taarbæk Kommune bekræftes i den fælleskommunale sundhedsprofil³. Ifølge MULD-undersøgelsen har danske unge også fortsat et højt forbrug af alkohol, som stiger med alderen. Iblandt 9. klasses eleverne i Lyngby-Taarbæk Kommune var der i 2009 ca. 10 %, der rapporterede, at de var fulde hver uge, mens godt 13 % havde prøvet at ryge hash og 2 % havde prøvet at tage hårdere stoffer end hash. I følge resultaterne af Ringstedprojektet kan man bedst forebygge risikoadfærd - som rygning, et højt forbrug af alkohol, og brug af andre rusmidler må betragtes som - ved at sætte ind med en forebyggende indsats allerede i 11-12 års alderen. Derfor påhviler der skoler og klubber et stort ansvar i forhold til at give kvalificeret forebyggende undervisning / lave kvalificeret forebyggende pædagogisk arbejde, som bl.a. skal foregribe sociale overdrivelser, samt at forbrug af tobak, alkohol og andre rusmidler bliver forbundet med høj social status.

Målsætning

At alle børn og unge i Lyngby-Taarbæk Kommune i løbet af deres skole- og klubtid modtager den relevante og mest effektive forebyggende undervisning /pædagogik.

4.1: Vejledende SSP-læseplan i skolerne

Baggrund	Den kriminalitets- og misbrugsforebyggende undervisning ligger under de timeløse fag i folkeskolen, og det er forskelligt fra skole til skole, hvordan man tilrettelægger undervisningen i de timeløse fag, hvor mange timer man bruger på den forebyggende undervisning, hvilke emner der tages op, og hvornår i skoleforløbet. For at sikre at alle elever i folkeskolen bliver undervist i de vigtigste kriminalitets- og misbrugsforebyggende emner, og at undervisningen er opdateret og bygger på effektive metoder, skal der laves en vejledende læseplan for den kriminalitets- og misbrugsforebyggende undervisning.
Målgruppe	Eleverne i 4. -10. klasse samt deres forældre.
Målsætning	At systematisere den kriminalitets- og misbrugsforebyggende undervisning i skolerne.
Resultat-/effektmål	Kortsigtet effekt: Eleverne skal have grundlæggende viden om/forståelse af flertalsmisforståelser. Forældrene skal have viden om adfærds- og faresignaler i forhold til kriminalitet og forbrug/misbrug af alkohol og andre rusmidler. Lærerne skal opleve læseplanen som et brugbart redskab. Langsigtet effekt: Mindre forbrug af tobak, alkohol og andre rusmidler blandt eleverne og fald i kriminaliteten.
Metode	Der nedsættes en arbejdsgruppe, som skal udarbejde en vejledende læseplan for 4. -10. klasse. Læseplanen skal bygges op omkring centrale kriminalitets- og misbrugsforebyggende emner med tilhørende anbefalinger til undervisningsmateriale og hvornår i skoleforløbet de enkelte emner bør tages op med eleverne. Læseplanen skal være let tilgængelig og udgives både i en skriftlig og en elektronisk version, der skal ligge på de enkelte skolers intranet. Arbejdsgruppen skal endvidere udarbejde en plan for, hvordan læseplanen

³ Den fælleskommunale sundhedsprofil fra 2009 bygger på en undersøgelse foretaget i folkeskolens udskoling af kommunallægerne i 15 kommuner.

	implementeres på den enkelte skole.
Tidsperspektiv	Udarbejdelse af læseplanen skal ske i efteråret 2010 og foråret 2011. Læseplanen skal træde i kraft i skoleåret 2011-2012.
Rolle- og ansvarsfordeling	Arbejdsgruppen, som skal udarbejde en læseplan skal bestå af 2-3 SSP-kontaktlærere, SSP-konsulenten og repræsentanter fra skoleledelsen.
Måling	Kortsigtet: Spørgeskemaundersøgelse blandt elever og forældre i forbindelse med forældremøder i 7. klasse. Rundspørge blandt lærerne formidlet gennem SSP-kontaktlærerne. Langsigtet: Livsstilsundersøgelsen. Første måling i foråret 2011. Næste måling i foråret 2014.
Ressourcer	Der forventes afholdt 4-5 møder i arbejdsgruppen af 2-3 timers varighed, som deltagerne skal sætte tid af til. Derudover skal der afsættes 30 timer til skrivearbejdet fordelt internt i arbejdsgruppen. Udgifter til trykning af læseplanen: Afholdes af skolerne. Udgifter til forebyggende undervisningsmateriale: Afholdes af skolerne.

4.2: Fælles kriminalitets- og misbrugsforebyggende indsats mellem skole og klub

Baggrund	Hvor den kriminalitets- og misbrugsforebyggende undervisning er lovpligtig i skolerne, så har klubberne ikke på samme måde en lovgivningsmæssig forpligtelse til at arbejde kriminalitets- og misbrugsforebyggende. Der er derfor brug for at sætte fokus på, hvordan klubberne kan medvirke til at styrke den generelle forebyggende indsats over for børn og unge i kommunen. Dette skal ske ved at styrke samarbejdet mellem skole og klub lokalt, således at den forebyggende undervisning i skolen støttes op af arrangementer e.lign., som arrangeres af skole og klub i samarbejde.
Målgruppe	Børn og unge i klubalderen fra 10-18 år.
Målsætning	Styrkelse af den helhedsorienterede kriminalitets- og misbrugsforebyggende indsats i skole og klubber.
Resultat-/effektmål	Flere møder/arrangementer/tiltag som skoler og klubber samarbejder om / deltager sammen i.
Metode	På distriktsmøderne skal det være et fast punkt på dagsordenen at drøfte og planlægge fælles initiativer, som kan bakke op omkring den kriminalitets- og misbrugsforebyggende undervisning der pågår i skolen på de forskellige klassetrin.
Tidsperspektiv	Distriktsgrupperne skal fra august 2010 indføre et fast punkt på dagsordenen, som lægger op til at lave fælles forebyggende initiativer. Fra august 2011 skal initiativerne kobles til den nye vejledende SSP-læseplan.
Rolle- og ansvarsfordeling	Distriktsgrupperne har ansvaret for, at fælles forebyggende initiativer mellem skole og klub er på dagsordenen til alle distriktsmøder.
Måling	Registrering via SSP-kontaktlærere og SSP-koordinatorer på SSP-distriktsmøder, som opsamles på halvårlige netværksmøder.
Ressourcer	Der afsættes en pulje på 50.000 om året, hvor distriktsgrupperne kan søge om midler til afholdelse af forebyggende arrangementer. Puljemidlerne kan også bruges til større forebyggelsesinitiativer, som går på tværs af distrikterne. Puljen finansieres af skoler og klubber sammen.

5. Dokumentation

De data, der i dag findes i kommunen vedrørende børn og unges livsstil, er meget spredte og giver ikke et sammenhængende billede. Der bør derfor tilvejebringes data om de dele af børn og unges livsstil og risikoadfærd, som er interessante i SSP-sammenhæng, dels for løbende at kunne måle på de indsatser, som bliver lavet i SSP-regi (og andre indsatser på børne- og ungeområdet), og dels for at få mere viden om børnene og de unge i kommunen, som kan ligge til grund for nye SSP-indsatser. Derudover bør der systematisk indsamles data fra politiets kriminalitetsstatistikker for løbende at følge og kunne reagere på udviklingen i ungdomskriminaliteten.

Målsætning:

At skabe et datagrundlag som gør det muligt at målrette og måle på SSP-indsatsen.

5.1: Livsstilsundersøgelse

Baggrund	Der findes ikke i dag sammenhængende data, som beskriver de større børn og unges livsstil i Lyngby-Taarbæk Kommune. Viden omkring de større børn og unges livsstil, deres forbrug af tobak, alkohol og rusmidler, hvordan de fester, hvad de laver i deres fritid, hvordan deres forhold er til forældre og kammerater etc. er en væsentlig forudsætning for at kunne lave en fokuseret kriminalpræventiv indsats, som sætter ind der hvor behovet er. En tilbagevendende undersøgelse af de unges livsstil vil ligeledes gøre det muligt at måle på effekten af den kriminalpræventive indsats. Livsstilsundersøgelsen skal samtænkes med de undersøgelser, der i øvrigt laves blandt de større børn og unge i kommunen, herunder LP-undersøgelserne på skolen og kommunallægernes sundhedsprofil.
Målgruppe	Elever i 4.-10. klasse.
Målsætning	At skabe overblik over de unges adfærd, kontakt og trivsel i Lyngby-Taarbæk Kommune.
Resultat-/effektmål	Minimum 85 % af eleverne i 4.-10. klasse har deltaget i spørgeskemaundersøgelsen.
Metode	Gennemførelse af en elektronisk spørgeskemaundersøgelse blandt alle 4.-10. klasses elever i Lyngby-Taarbæk Kommune. Undersøgelsen gennemføres i skoletiden under supervision af klassens lærer. Læreren udfylder en forløbsrapport omkring undersøgelsens praktiske gennemførelse.
Tidsperspektiv	Efterår 2010: Undersøgelsen forberedes, spørgeskema opsættes og skolerne orienteres om undersøgelsen, så den kan indarbejdes i undervisningsforløbet. 1. kvartal 2011: Undersøgelsen gennemføres på skolerne, og data analyseres. 2. kvartal 2011: Resultaterne af undersøgelsen afrapporteres og formidles. Undersøgelsen gennemføres med 3 års mellemrum.
Rolle- og ansvarsfordeling	SSP-konsulenten har med støtte fra Ledelsessekretariatet ansvar for udarbejdelse af spørgeskema, opsætning af den elektroniske undersøgelse, bearbejdning og formidling af data, samt formidling til skolerne. Skoleledelse, lærere og SSP-lærere har ansvaret for gennemførelse af undersøgelsen på skolerne samt udfyldelse af forløbsrapporter.
Måling	Opgørelse af undersøgelsens svarprocent i forbindelse med publicering af undersøgelsens resultat.
Ressourcer	SSP-konsulenten forventes at bruge 111 timer på forberedelse af undersøgelsen

	<p>og databearbejdning. Ledelsessekretariatet forventes at bruge 74 timer på forberedelse af undersøgelsen og databearbejdning. Skolerne skal afsætte en dobbelttime til udfyldelse af spørgeskemaet pr. klasse, hvor klassen har adgang til computere.</p>
--	---

5.2: Systematisk opfølgning på kriminalitetsstatistik

Baggrund	<p>Et af de bedste udgangspunkter for forebyggelsen af kriminalitet blandt børn og unge er at kende årsagerne, arten og omfanget af de unges kriminalitet. Hvis man skal kunne måle på, om en kriminalpræventiv indsats har haft en kriminalpræventiv virkning, har man ligeledes brug for at kunne følge med i udviklingen af kriminaliteten. Derfor er der brug for et løbende overblik over kriminalitetsudviklingen i Lyngby-Taarbæk Kommune. Dette overblik skal skabe et grundlag for måling af de kriminalpræventive indsatser og samtidig fungere som dokumentationsgrundlag for fremtidige indsatser.</p>
Målgruppe	SSP-netværket
Målsætning	At skabe et overblik over kriminalitetsudviklingen i Lyngby-Taarbæk Kommune.
Resultat-/effektmål	<p>At kriminalitetsstatistikkerne udarbejdes en gang om året. At resultaterne analyseres i forhold til nuværende og fremtidige SSP-indsatser.</p>
Metode	<p>I begyndelsen af hvert år indsamles og opgøres antal tilbageholdelser, antal sigtelser og antal domme i forhold til følgende områder:</p> <ul style="list-style-type: none"> • Butikstyveri • Brugstyveri • Andre former for tyveri • Indbrud • Hærværk • Røveri • Vold • Kriminalitet i henhold til våbenloven • Brandstiftelse • Kriminalitet i henhold til lov om euforiserende stoffer • Trusler <p>Opgørelserne specificeres for aldersgrupperne 0-14 år og 15-18 år og i forhold til etnisk baggrund.</p>
Tidsperspektiv	Statistikkerne indsamles første gang i januar 2011 og herefter hvert år på samme tid. Analysen af statistikkerne sker i forbindelse med SSP-udvalgets første møde i et nyt år.
Rolle- og ansvarsfordeling	Politiet har ansvaret for at indsamle de statistiske data. SSP-udvalget har ansvaret for at analysere statistikkerne og vurdere behovet for eventuelle nye indsatser.
Måling	På SSP-udvalgets møde, hvor statistikkerne analyseres, vurderes samtidig anvendeligheden og relevansen af statistikkerne.
Ressourcer	Politiet afholder udgifterne til indsamling af statistikkerne.

FRITIDSUDVALGET

DEN 16-06-10

SAG NR. 6

Kommissorium for udarbejdelse af ny
sammenhængende børne- og ungepolitik

I 2006 trådte anbringelsesreformen i kraft, og i den forbindelse blev det lovpligtigt for kommunerne at udarbejde en sammenhængende børnepolitik, jf. Lov om Social Service:

§ 19. Stk. 2. Kommunalbestyrelsen skal udarbejde en sammenhængende børnepolitik, der har til formål at sikre sammenhængen mellem det generelle og forebyggende arbejde og den målrettede indsats over for børn og unge med behov for særlig støtte. Den sammenhængende børnepolitik skal udformes skriftligt, vedtages af kommunalbestyrelsen og offentliggøres.

Lyngby-Taarbæk Kommunes første sammenhængende børne- og ungepolitik blev vedtaget i 2007. I borgmesterens forord til politikken står det anført, at politikken skal revideres hver 3. år. På denne baggrund er der lavet en evaluering af politikken, som skal danne grundlag for revisionen af den sammenhængende børne- og ungepolitik (se bilag 1).

Hovedkonklusionen i evalueringen af den nuværende sammenhængende børne- og ungepolitik er, at politikken ikke har været det aktive styrings- og arbejdsredskab, som den var tænkt som. Dette betyder imidlertid ikke, at der ikke er sket noget på politikken's indsatsområder siden 2007. Evalueringen viser, at der er blevet arbejdet med mange af de værdier og temaer, som er beskrevet i politikken, men indsatsen har båret præg af at være fragmenteret, uden systematik og uden opfølgning. Det kan derfor konkluderes, at implementeringen og opfølgningen på den nuværende sammenhængende børne- og ungepolitik har været mangelfuld, hvorimod evalueringen ikke siger noget om kvaliteten af indholdet i politikken.

Et kritikpunkt der imidlertid er blevet rejst i forhold til indholdet af den nuværende sammenhængende børne- og ungepolitik er, at den ikke er egentlig sammenhængende, fordi der sideløbende eksisterer en række andre politikker på børne- og ungeområdet eller som har relation til børne- og ungeområdet. Det drejer sig om den generelle Børne- og Ungepolitik, Ungdomspolitikken, Fritidspolitikken, Idrætspolitikken, Sundhedspolitikken og Udsatte politikken.

Den reviderede sammenhængende børne- og ungepolitik i Lyngby-Taarbæk Kommune skal derfor integrere samtlige politikker eller dele af politikker, som handler om børn og unge, og således være den fælles overordnede politik for hele børne- og ungeområdet. Det vil dermed også sige, at den sammenhængende børne- og ungepolitik skal rette sig mod alle børn og unge i kommunen og ikke alene udsatte børn og unge. På den måde skal det sikres, at den generelle

og forebyggende indsats i normalområdet og den målrettede indsats over for børn og unge med behov for støtte bliver reelt sammenhængende.

Der nedsættes en projektgruppe, som skal udarbejde et forslag til en revideret sammenhængende børne- og ungepolitik. Projektgruppen skal endvidere i lyset af evalueringens anbefalinger have særligt fokus på og udarbejde en strategi for implementeringen af den reviderede sammenhængende børne- og ungepolitik. Målet er, at den reviderede sammenhængende børne- og ungepolitik godkendes i Kommunalbestyrelsen i marts 2011 og kan implementeres fra april 2011.

Formål og opgaver

Formålet med projektgruppen er at udarbejde en revideret udgave af den sammenhængende børne- og ungepolitik i Lyngby-Taarbæk Kommune. Politiken skal angive de overordnede og langsigtede mål og rammer for udviklingen af kommunens indsats på børne- og ungeområdet.

Politikken skal være den overordnede politik for hele børne- og ungeområdet og skal således integrere alle de nuværende politikker på børne- og ungeområdet, samt de dele af politikker på andre områder, som relaterer sig til børn og unge.

Projektgruppen skal sikre, at alle relevante interessenter og samarbejdspartnere inddrages undervejs i udarbejdelsen af politiken, herunder Børne- og Ungdomsudvalget og Kultur- og Fritidsudvalget. Projektgruppen skal endvidere opstille en procesplan for implementeringen af politiken, herunder hvordan den sammenhængende børne- og ungepolitik operationaliseres i de enkelte fagområder gennem Børne- og Fritidsforvaltningens virksomhedsplaner.

Politikken skal som minimum indeholde følgende elementer:

- **Lyngby-Taarbæk Kommunes visioner og værdier for Børne- og Ungeområdet:**

Den nuværende børne- og ungepolitik indeholder beskrivelsen af en række visioner og værdier for arbejdet med børn og unge i kommunen, som også indgår i den nuværende sammenhængende børne- og ungepolitik. Disse visioner og værdier skal tages op til revision, således at de visioner og værdier, der kommer til at indgå i den reviderede sammenhængende børne- og ungepolitik afspejler den nuværende Kommunalbestyrelses.

- **Politikkens målgruppe:**

Den reviderede sammenhængende børne- og ungepolitik skal indeholde en beskrivelse af målgrupperne, som politiken er rettet imod. Udover en kategorisering af målgrupperne skal det fremgå, hvilke signaler og problemområder, der er typiske for børn og unge i de forskellige målgrupper, og hvad der kendetegner målgruppernes forældre og øvrige netværk.

- **Aktørerne:**

Den reviderede sammenhængende børne- og ungepolitik skal indeholde en oversigt over de aktører, som skal udføre politiken, og en kort beskrivelse af den enkelte aktørs rolle i forhold til politiken.

- **Beskrivelse af politikens mål og fokusområder:**

Den reviderede sammenhængende børne- og ungepolitik skal angive de langsigtede mål for udviklingen af Lyngby-Taarbæk Kommunes indsats på børne- og ungeområdet. Politikken skal indeholde to typer mål:

1. Overordnede målsætninger som beskriver den fremtidige tilstand, som politikerne i Lyngby-Taarbæk Kommune ønsker på børne- og ungeområdet. For at sikre at politikken bliver fokuseret, skal der udvælges 4-5 temaer/fokusområder, som de overordnede målsætninger skal formuleres i forhold til.
- Effektmål, som skal præcisere, hvilken forandring vi konkret forventer, at der skal være sket om de 4 år, som politikken skal virke i. Effektmålene skal være SMART(e)¹ og koordineres med målene i kvalitetskontrakten.

Omsætningen af effektmålene til konkrete handlinger i de relevante fagområder skal ske i virksomhedsplanerne. Det fremgår af tids- og aktivitetsplanen, hvordan politikken skal indgå i processen med at udarbejde virksomhedsplaner for 2011 og 2012. For en grafisk fremstilling af indholdet i og sammenhængen mellem politik, kvalitetskontrakt og virksomhedsplaner, se bilag 2.

Organisation og reference

Der nedsættes en projektgruppe bestående af:

- En repræsentant fra Børn og Familier
- En repræsentant fra Skoleområdet
- En repræsentant fra Dagtilbudsområdet
- En repræsentant fra Fritid og Idræt
- En konsulent fra Ledelsessekretariatet (projektleder)

Projektgruppen har ansvaret for at revidere den sammenhængende børne- og ungepolitik og undervejs inddrage alle relevante aktører, herunder følgegruppen.

Følgegruppen består af repræsentanter for de faggrupper, som er aktører på børne- og ungeområdet, samt de væsentligste brugergrupper:

- Repræsentant for psykologerne
- Repræsentant for handicaprådgiverne
- Repræsentant for den psykosociale rådgivergruppe
- Repræsentant fra sundhedstjenesten
- Repræsentant fra skolerne
- Repræsentant fra fritidslivet
- Repræsentant fra dagtilbud
- Repræsentant fra biblioteket
- Repræsentant fra Jobcenteret

¹Det vil sige, at målene skal være: Specifikke: er målet forståeligt og udtrykker det, hvad brugere og borgere kan forvente af service og betjening? Målbare: er målet formuleret på en måde, der gør det muligt at følge op på, om det er nået? Accepterede: er målet accepteret blandt politikere, borgere og administration? Realistiske, men ambitiøse: er målet opnåeligt med en vis indsats? Tidsbegrænsede: har målet en tidshorizont på 1-4 år?

- Repræsentant fra UU Nord
- Repræsentant fra Småbørnsforum
- Repræsentant fra Skoleforum
- Repræsentant fra Klub Lyngbys bestyrelse
- Repræsentant fra Idrætsforum

Projektgruppen skal løbende holde følgegruppen orienteret om udviklingen i politikken, og følgegruppen inviteres til at deltage i en workshop undervejs sammen med de relevante politikere. Projektgruppedeltagerne og medarbejderrepræsentanterne i følgegruppen udpeges af chefgruppen. De frivillige repræsentanter udpeges af de respektive fora.

Projektgruppen refererer til direktør Ulla Agerskov.

Ressourceforbrug

Der forventes afholdt 7 møder i projektgruppen af 3-4 timers varighed. Hertil kommer projektgruppens deltagelse i en workshop af hver 4 timers varighed. Ressourceforbruget for projektgruppen vil således blive 25-32 møde/workshoptimer samt 15-20 forberedelsestimer pr. projektgruppedeltager. Børne- og Ungdomsudvalget, Kultur- og Fritidsudvalget, chefgruppen og følgegruppen skal afsætte 4 timer til en workshop, og følgegruppen skal herudover afsætte tid til at give respons på foreløbige udkast af politikken enten via mødedeltagelse eller på mail.

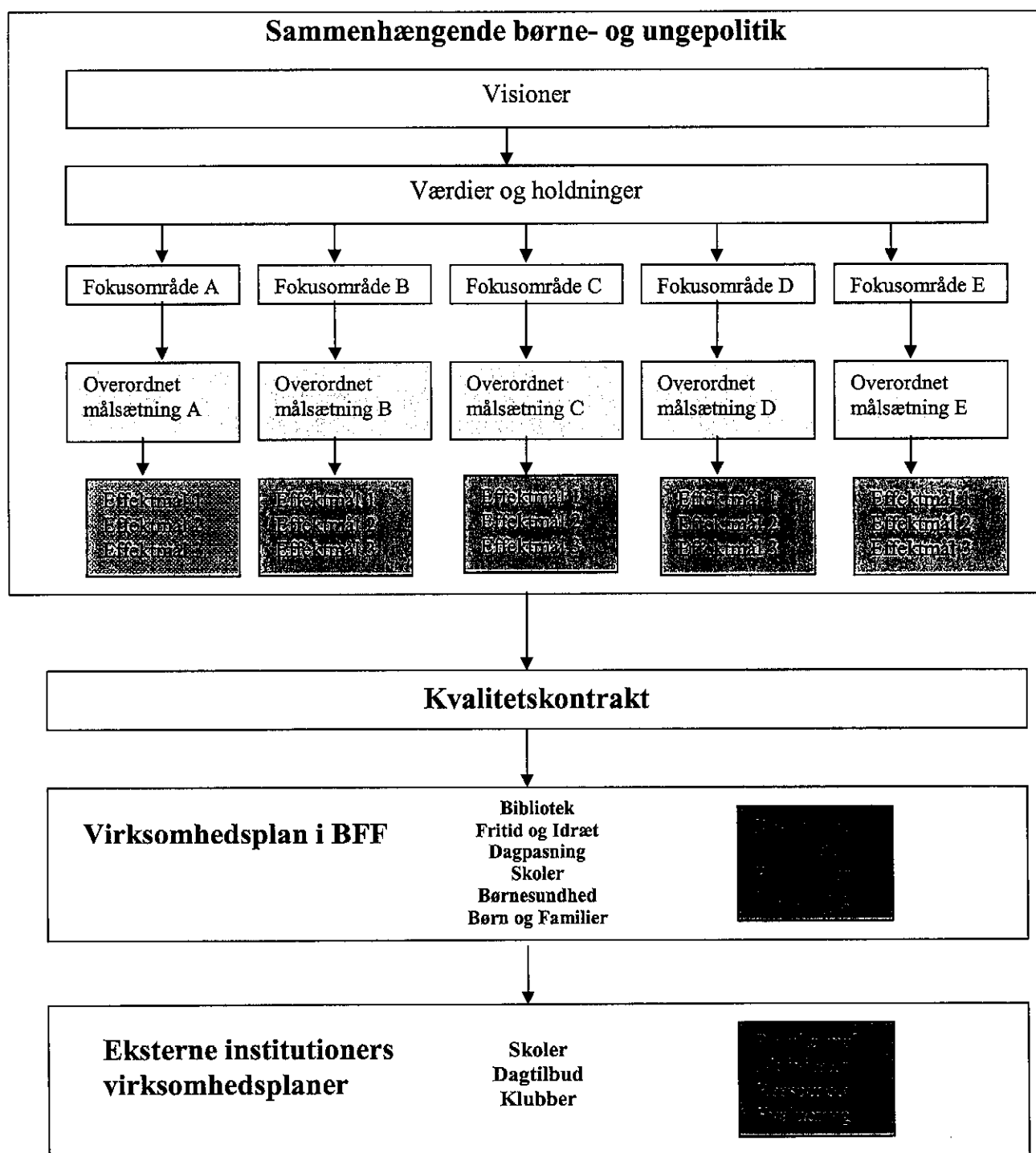
Proces- og tidsplan

Maj 2010	Godkendelse af kommissorium for ny sammenhængende børne- og ungepolitik i chefgruppen.
16. juni 2010	Evaluering af nuværende sammenhængende børne- og ungepolitik samt kommissorium for ny sammenhængende børne- og ungepolitik til orientering i Børne- og Ungdomsudvalget og Kultur- og Fritidsudvalget.
Juni	Nedsættelse af projektgruppe til udarbejdelse af ny sammenhængende børne- og ungepolitik.
Ultimo juni	1. projektgruppemøde – udarbejdelse af tids- og aktivitetsplan samt planlægning af workshop for politikere, chefgruppe og følgegruppe. I planlægningen af workshoppen inddrages input fra seminar vedr. perspektivnotaterne d. 27. januar.
August	2. projektgruppemøde – fortsat planlægning af workshop
Medio september 2010	Workshop for Børne- og Ungdomsudvalget og Kultur- og Fritidsudvalget, chefgruppen, følgegruppen og andre relevante fagpersoner, brugere og borgere – Formulering af kommunens visioner og værdier på børne- og ungdomsområdet og overordnede målsætninger for politikken.
Ultimo september 2010	3. projektgruppemøde – opfølgning på workshop.
Medio oktober 2010	4. projektgruppemøde – formulering af effektmål.

Primo november 2010	5. projektgruppemøde – 1. udkast til politikken færdiggøres.
November-december 2010	1. udkast af politikken inddrages i udarbejdelsen af Børne- og Fritidsforvaltningens virksomhedsplan for 2011.
Ultimo november 2010	1. udkast forelægges chefgruppen.
Medio december 2010	1. udkast behandles i Børne- og Ungdomsudvalget og Kultur- Og Fritidsudvalget og sendes i høring.
Primo januar 2011	1. udkast sendes i høring internt, eksternt i institutioner, bestyrelser og diverse råd. Høringsfrist 15. februar 2010.
Ultimo februar 2011	6. Projektgruppemøde – opsamling af høringssvar.
Medio marts 2011	Behandling af politik med høringssvar i Børne- og Ungdomsudvalget og Kultur- og Fritidsudvalget.
Ultimo marts 2011	Godkendelse af endelig politik i Økonomiudvalget og Kommunalbestyrelsen.
Marts 2011	7. Projektgruppemøde – planlægning af implementering og evaluering.
April 2011	Formidling og implementering af sammenhængende børne- og ungepolitik.
August 2011	Ny sammenhængende børne- og ungepolitik inddrages i udarbejdelsen af skolernes virksomhedsplaner for 2012.
December 2011/ Januar 2012	Ny sammenhængende børne- og ungepolitik operationaliseres i eksterne dagtilbud og klubbers virksomhedsplaner for 2012.

Bilag 2

Skematisk overblik over sammenhængen mellem den Sammenhængende Børne- og Ungepolitik og de øvrige styringselementer i Børne- og Fritidsforvaltningen



Den sammenhængende børne- og ungepolitik udarbejdes af forvaltningen for en 4-årig periode og godkendes af Kommunalbestyrelsen. Politikerne inddrages i fastsættelse af visioner og værdier, overordnede indsatsområder og målsætninger. Der nedsættes en arbejdsgruppe, som formulerer konkrete effektmål i forhold til de overordnede fokusområder og målsætninger. I formuleringen af effektmålene skal politikens målgruppe og aktører tænkes ind, så det sikres, at målene kommer til at dække hele børne- og ungeområdet både i forhold til brugere og fagpersoner.

Kvalitetskontrakten udarbejdes første gang i juni 2010 og indeholder to borgerrettede kvalitetsmål fra hvert fagområde. Kvalitetsmålene i kvalitetskontrakten og målene i den Sammenhængende Børne- og Ungepolitik skal hænge sammen. Der følges årligt op på målene i kvalitetskontrakten.

Virksomhedsplaner udarbejdes i Børne- og Fritidsforvaltningen og i de eksterne institutioner for en 1-årig periode i henhold til den gældende styringsmodel. I virksomhedsplanerne operationaliseres effektmålene inden for de overordnede fokusområder. Styringsmodellen er under overvejelse.

Output fra forenings- og klublederakademiet i Lyngby-Tårnbæk 2010



5 indsatsområder



- ★ Nuværende faciliteter
- ★ Nye faciliteter
- ★ Borgersundhed
- ★ Samspil mellem skoler og foreninger
- ★ Samspil mellem foreninger

Nuværende faciliteter

- ✦ Her og nu: Almen rengøring
- ✦ Svømmehallen på Trøngårdsskolen, omklædningsrum
- ✦ Dernæst: Vedligeholdelse
- ✦ Ønskeligt: Renovering

Principper

- ✦ Vorprioriterer det, der har flest brugere først og dernæst det, der er mest tilfældigt.
- ✦ Vi finder det mest hensigtsmæssigt at prioritere omkostningerne til renovering af

Nye faciliteter

- ✦ Kraftcenter
- ✦ Svømmehal
- ✦ Trøngårdsskolen
- ✦ Mere tid på Fuglsanggårdsskolen
- ✦ Kunststøtbaner i Lindtofte
- ✦ Spillemønter og naturlegeplads

Borgersundhed



- ✦ Marguritrute for motionister og idrætsudøvere
- ✦ Kombineret løberuter og træningsstationer, evt. legeplads

Samspil mellem skoler og foreninger

- ✦ Aktiviteter mellem skole og klub
- ✦ "Stjerner i svøb"
- ✦ Trænere som gæsteundervisere
- ✦ Skolernes idrætsdag
- ✦ Udtørcering af skolesvømming til svømmeklubbens
- ✦ Ferieprogrammer og aktiviteter
- ✦ Skole til klub og klub til skole

Samspil mellem foreninger

- ☆ Infosystem om faciliteter og booking
- ☆ Netværksdannelse og erfaringsudveksling
- ☆ Koordination af aktiviteter
- ☆ Sparring (uddannelse, socialt-administrativt)
- ☆ Faglige temaarrangementer

Princip:

Når de administrative, væg og anlægsarbejdere, og andre medarbejdere i foreningerne samarbejder og udveksler erfaringer og viden, kan de opnå en bedre og mere effektiv samarbeidsrelation.

Prioritering af indsatsområder

1. Prioritet	Nuværende faciliteter	Samspil mellem foreninger
2. Prioritet	Nye faciliteter	Samspil mellem skoler og foreninger
3. Prioritet	Borgersundhed	

Opsamling

- ★ Akut brug for rengøring
- ★ Udviklingsmuligheder:
 - ★ Nye faciliteter
 - ★ Infosystem for foreninger
 - ★ Samspil mellem skole og forening
 - ★ Samspil mellem forening og forening

Spørgsmål?



Økonomibilag

FRITIDSUDVALGET
DEN 16-6-10
SAG NR. 10

Økonomiske konsekvenser af udvalgsforslag

(indeværende års priser, hele kr.)

Vedrørende: Vedligeholdelse, renovering og udbygning af kommunens idrætsanlæg 2010

Udvalg: Kultur- og Fritidsudvalget

Mødedato: 24.3.2010 Sag nr.:

Aktivitetstype/profitcenter-hierarki	Funktion/dranst/art	Profitcenter	Omk.sted eller PSP	Indtægter markeres med(-)				
				2010	2011	2012	2013	2014
Aktivitetstype: Idræt, Vedligeholdelse og udbygning af kommunens Idrætsanlæg	032218/3/45900000	6032000000	XA-00603200xx-00001	3.817.000				
I alt.....				3.817.000	0	0	0	0
Finansiering								
Aktivitetstype: Idræt, Vedligeholdelse og udbygning af kommunens Idrætsanlæg	032218/3/45900000	6032000000	XA-0060320022-00001	-689.000				
Vedligeholdelse og udbygning af kommunens Idrætsanlæg (lån)	032218/3/45900000	6032000000	XA-0060320022-00001		-1.146.000			
Pulje til renovering af idrætsanlæg mv.	032218/3/45900000	6032000000	XA-0060320004-00001	-998.000				
Pulje til renovering af idrætsanlæg mv. (lån)	032218/3/45900000	6032000000	XA-0060320004-00001			-984.000		
I alt.....				-1.687.000	-1.146.000	-984.000	0	0
Forbrug (-) / forøgelse (+) af kassebeholdningen	Art: 91080000	7200000000	Omk.sted: 7200000000	-2.130.000	1.146.000	984.000	0	0
Til brug ved inderretning af anlægsbevillinger (udfyldes af SUU):								
Kap. middel:	Bev. pos.:	Bev. ansv. sted						
		Funktion	Bev. program:	3.817.000				Tillægsbevilling drift:
			Bev. program:	131.500				Tillægsbevilling anlæg (rådhedsbeløb):
			Anlægsbevilling i alt:	3.948.500				
Øvrige oplysninger (lønoplysninger, kapacitetændringer, lovbundne myndighedskrav):								

Udfyldt af:

Dato:

Kasper Lehmann

15.3.2010

Børne- og Fritidsforvaltningen, Fritid og Idræt, den 11. marts 2010.

Vedligeholdelse, renovering og udbygning af kommunens idrætsanlæg

Forslaget til renoveringsarbejder der ønskes gennemført i 2010 udgør i alt 4.347.000 kr. Anlægsrammebudgettet udgør 4.165.500 kr. efter der er frigivet 131.500 kr. til etablering af sundhedsstier og pladser. Det er imidlertid sådan, at der altid i løbet af året opstår større renoveringsbehov, hvorfor der afsættes 348.500 kr. til dette formål. Forslaget til renoveringsarbejder som ønskes igangsat nu udgør derfor 3.817.000 kr. Det betyder, at der rykkes arbejder for i alt 530.000 kr. enten til gennemførelse senere på året eller til 2011.

Lyngby Stadion m.m

	Udføres i 2010		Rykkes til 2011
Renoveringer og reparationer:			
Etablering af ventilationssystem i skydekældrens 50 meterbanen - bjystøv og krudtrøg skal væk	kr	200.000	
Hovedreparation af herresauna i svømmehallen - træ i loft og vægge er ved at smuldre væk	kr	70.000	
Hældøre/nøddugange i Lyngbyhallen har i mange år trængt til udskiftning - trækker ind, rådne døre og låseslag der ikke opfylder brandkrav	kr	200.000	
Renovering af belægningen på forfov-,cykel- og parkeringspladser langs og ved Lyngbyhallen/svømmehallen	kr	220.000	
Nyt hegn om opvisningsbane på Stadion da stolperne er tæret op - sikkerhedsspørgsmål	kr	217.000	
Renovering omklædningsrum og bruserum i klubhuset og svømmehallen	kr	400.000	kr 75.000
Renovering af 1/3 af hegn træningsbanerne			
Vinduesparti og væg i bokselokalet trænger til udskiftning (Lyngby Hallens forhus)	kr	80.000	
I alt	kr	1.387.000	kr 75.000

Klubhuse og andre anlæg

Færdiggørelse af sidste 1/4 af terrassen i dameroklubben reparerer - den øvrige del blev renoveret sidste år	kr	50.000	
Kano & Kajakklubben - etablering af brandtrappe m.m. - brandkrav	kr	170.000	
Flytning af softballbanens hegn på Trøngårdsskolens boldbane pga. fredet gravhøj	kr	300.000	
Trøngårdsskolens svømmehal, udskiftning af startskamler			kr 170.000
I alt	kr	520.000	kr 170.000

Lyngby Stadion og klubhuse totalt	kr	1.907.000	kr 245.000
--	----	-----------	------------

Idrætsområde Nord			
Renovering af 3 bruserum i den gamle Virumhal - vand siver ned gennem gulvet og ødelægger bordtenniskælderens loft	kr	450.000	
Lakering af halgulvet pga. nyt krav fra FIBA til opstegning for basketball	kr	160.000	
Renovering af brusearealet til herreomklædningen - Kaplevvejens idrætsanlæg - gennemføres i forbindelse med udbygning af omklædningsbygningen	kr	400.000	
Renovering af belægningen på parkeringspladsen ved Lundtoftehallen - trænger meget	kr	90.000	
Renovering af omklædningsrummene i klubhuset Bredeboldbane	kr	170.000	
Beskæring af buskads og træer rundt om idrætsanlægget på Kaplevej	kr	85.000	
Maling af Lundtoftehallen så den bliver Team Danmark blå bør ske i forbindelse med udskiftning af lysarmaturerne i sommerferien. Hallen fremstår alt for mørk.	kr	160.000	
I alt	kr	1.430.000	kr 85.000

Nyanlæg			
Medfinansiering til etablering af skaterbane bagved Virum Hallen	kr	100.000	
I alt	kr	100.000	
Idrætsområd Nord totalt	kr	1.530.000	kr 85.000

Trongårdshallen			
Renovering af gammelt omklædningsrum	kr	200.000	
I alt	kr	200.000	

Engelsborghallen			
Etablering af nyt skur til græsslåmaskine	kr	80.000	
Etablering af beachvolleybane til såvel skole, klub som volleyklubben	kr	80.000	kr 200.000
I alt	kr	80.000	kr 200.000

Det samlede Idrætsområde			
Lakering af 2 hallers gulve (Det drejer sig om Lundtoftehallen og Lyngby Hallens gulve)	kr	100.000	

Totalt for det samlede Idrætsområde	kr	3.817.000	kr 530.000
Renoveringsarbejder der ønskes gennemført i 2010	kr		kr 4.347.000



Dato: 20.05.2010

Ref.: CBS

J.-nr.:

LTK
Børne- og Fritidsafdelingen
Flemming J. Knudsen

FRITIDSUDVALGET
DEN 16-6-10
SAG NR. 11

Vedr. Virumhal 1, Geels Plads 40, etablering af løfteplatform til transport af gulvrensemaskine, kørestolsbruger etc.

Prisoverslag:

Der er indhentet to tilbud i november/december 2009:

Løfteplatform Botved: 120.000 kr. ekskl. moms.

Løfteplatform ThyssenKrupp: 295.580,00 ekskl. moms. (Der er lidt flere udførelsesmuligheder ved den dyre lift.)

Håndværkerudgifter ingeniørsdel (nedrivnings-, beton-, ventilations- og elarbejde) ca. 104.000 kr. ekskl. moms.

Håndværkerudgifter arkitekt del (murer-, tømrer, smedarbejde) ca. 10.000 kr. ekskl. moms.

Uforudsigelige udgifter (15% af håndværkerudgifter) ca. 17.100 kr. ekskl. moms.

Honorar ingeniør ca. 20.000 kr. ekskl. moms.

Honorar arkitekt ca. 20.000 kr. ekskl. moms.

I alt (med Botved modellen): ca. 291.100 kr. ekskl. moms.

I alt (med ThyssenKrupp modellen): ca. 466.680 kr. ekskl. moms.

Tilskud fra tilgængelighedspuljen 100.000 kr. ekskl. moms.

Tidsplan

Udarbejdelse af projekt inkl. byggeansøgning i juni og evt. starten af juli 2010.

Indhentning af tilbud august 2010.

Udførelse af arbejderne september/oktober 2010. (Obs: der er 6 til 8 uger leveringstid)

**Teknisk
Forvaltning**

Rådhuset
2800 Kgs. Lyngby

Tlf. 45 97 30 00
Fax. 45 97 35 59

cbs@ltk.dk
www.ltk.dk

Venlig hilsen

Christine Brockenhuus-Schack

Bygningsafdelingen

Tlf. 45 97 35 52

(Ingen underskrift - sendt elektronisk)

Status på indmeldelser for Fritidsklub og Ungdomsklub for september - december 2009 og januar - juli 2010

Klub	1. september 2009		1. oktober 2009		1. november 2009		1. december 2009	
	Fritidsklub	Ungdomsklub - ifølge institutionsstyrelsen	Fritidsklub	Ungdomsklub - ifølge institutionsstyrelsen	Fritidsklub	Ungdomsklub - ifølge institutionsstyrelsen	Fritidsklub	Ungdomsklub - ifølge institutionsstyrelsen
Ballne	250	93	249	93	248	93	247	100
Carlsvegnen	133	38	130	38	129	38	126	39
Tryggehvile	137	62	130	62	122	62	119	64
Vænget	169	58	167	58	164	58	161	67
Lundtøffe	117	22	116	22	115	22	114	26
Troenen	155	30	143	30	139	30	138	35
Taarbæk Fritidscenter	65	6	65	6	64	6	64	8
Virumgårdsvej	165	54	168	54	162	54	163	71
Kølle	218	42	209	42	205	42	199	51
Ialt	1409	405	1372	405	1348	405	1331	461

Klub	1. januar 2010		1. februar 2010		1. marts 2010	
	Fritidsklub	Ungdomsklub - ifølge institutionsstyrelsen	Fritidsklub	Ungdomsklub - ifølge institutionsstyrelsen	Fritidsklub	Ungdomsklub - ifølge institutionsstyrelsen
Ballne	269	115	236	113	235	112
Carlsvegnen	124	41	124	41	123	41
Tryggehvile	148	66	115	64	110	63
Vænget	160	71	158	69	156	69
Lundtøffe	113	27	113	26	110	26
Troenen	157	38	134	38	130	38
Taarbæk Fritidscenter	64	12	62	13	61	13
Virumgårdsvej	164	54	160	72	159	72
Kølle	198	52	192	57	188	56
Ialt	1442	485	1294	493	1274	490

FRITIDSUDVALGET
DEN 16-6-10
SAG NR. 13

		1. april 2010		1. maj 2010	
Klub	Fritidsklub	Undomsklub - ifølge institutionsstemet	Fritidsklub	Undomsklub - ifølge institutionsstemet	
Baune	232	12	232	119	
Carlsvoegnen	123	4	121	43	
Tyggelvile	103	66	107	67	
Vængø	135	64	153	64	
Lundtofte	111	26	112	27	
Tronen	128	38	125	38	
Taarbæk Fritidscenter	161	13	59	12	
Vindmølgårdsvej	138	72	153	69	
Kølle	133	59	180	62	
Ialt	1.252	490	1.242	501	

		1. juli 2010		Stigning/fald	
Klub	Fritidsklub	Undomsklub - ifølge institutionsstemet	Klub	Stigning/fald i % fra september 09 til juli 2010 i Fritidsklub	
Baune	222	19	Baune	-11,20	
Carlsvoegnen	121	48	Carlsvoegnen	-9,02	
Tyggelvile	103	63	Tyggelvile	-24,82	
Vængø	130	62	Vængø	-11,24	
Lundtofte	111	27	Lundtofte	-5,13	
Tronen	117	69	Tronen	-24,62	
Taarbæk Fritidscenter	138	12	Taarbæk Fritidscenter	-10,77	
Vindmølgårdsvej	145	64	Vindmølgårdsvej	-12,12	
Kølle	135	62	Kølle	-19,72	
Ialt	1.202	501	Ialt	-14,69	

Fritidsklubber sæson 2009-10

Medlemstallet 1. september 2009 var 1409- set i relation til folkeskolens elevtal på 4-5-6 klassetrin september 2009 som var 1612, havde fritidsklubberne en dækningsfrekvens på 87 % .

Fritidsklubber sæson 2010-11

Nedenstående er det indmeldte medlemstal pr. 1.august 2010 hentet fra institutionssystemet d. 1. juni 2010. Forvaltningen er opmærksom på at der vil være udmeldelser over sommeren, og ansår derfor et indmeldelsestal på 1472 medlemmer pr. 1 august 2010.

Set relation til folkeskolens elevtal på 4-5-6 klassetrin september 2010 (estimeret oprykket) på 1658 elever, vil fritidsklubberne have dækningsfrekvens på 90 % ekskl. privat skolerne.

	1. august 2010
Klub	Fritidsklub
Baune	270
Carlsvegen	134
Tryggevilde	169
Vængel	172
Lundtorff	143
Tronen	157
Taarbæk Fritid	58
Vindmøllevej	202
Kølle	28
I alt	1643

Ungdomsklub sæson 2009-10.

Det gennemsnitlige medlemstal for dette aktivitets år udgør 470 medlemmer.

Ungdomsklub sæson 2010-11.

Notat til Kultur- og Fritidsudvalget
vedr. indmeldelser i Klub Lyngby

Fritid og Idræt
03-06-2010
hbn/3491

**Det er forvalkningens opfattelse at medlemstalet i ungdomsklubberne i aktivitetsåret 2010-11 vil stabiliserer sig på 600 medlemmer.
Begrundet i at nye medlemmer har affundet sig med taksten i ungdomsklubberne .**

N O T A T
om
Status på Sundhedsstier og Sundhedspladser

Kultur- og Fritidsudvalget besluttede den 24. februar 2010, at

- Etablere en hjertestie rundt om Lyngby Sø - 78.000 kr.
- Etablere fysisk afmærkning af tur 6 orange rute langs Mølleåen - 90.000 kr.
- Etablere motionspladser med 6 redskaber - 95.000 kr.
- Informere om motionssti på DTU på hjemmeside m.m. - 0 kr.

Hjertestie rundt om Lyngby Sø

Hjertestien etableres i et samarbejde med Hjerteforeningens lokalafdeling i kommunen. Der er afholdt møde med repræsentanter fra foreningen om ruten, afmærkning, informationsfolder og idéer til arrangementer og indvielse af stien.

Teknisk forvaltning har bestilt afmærkningspæle til ruten og indhentet tilladelse til at opsætte pælene også på den del af ruten, der er i Gladsaxe Kommune. Hjerteforeningen har leveret afmærkningskilte til pælene med foreningens logo, dog er nogle skilte i restordre.

Brochuremateriale er under udarbejdelse. Hjerteforeningen har udarbejdet deres del af materialet, og Teknisk Forvaltning er i gang med at udarbejde kortmateriale og beskrivelse af naturen i området.

Når dette materiale er udarbejdet sørger Hjerteforeningen for trykning af foldere, og foreningen sørger efterfølgende for at folderne er tilgængelige på ruten.

Beskrivelse af Hjertestien til Motionsportalen udarbejdes ud fra brochuremateriale.

Etablering af motionsplads

Arbejdsgruppen har i samarbejde med Sundhedscenteret drøftet, hvordan og hvor en motionsplads skal indrettes og etableres.

Arbejdsgruppen har valgt at arbejde videre med at etablere motionspladsen i forbindelse med Hjertestien og undersøger i øjeblikket, om der kan indhentes tilladelse i Natur og Miljø til at opsætte redskaber et sted på ruten rundt om Lyngby Sø. Til brug for dette, indhentes et tilbud på en konkret opstilling, som Natur og Miljø skal bruge for at kunne vurdere, om det er muligt.

Hvis redskaberne opstilles i forbindelse med motionsstien, vil redskaberne være til øvelser for styrkelse af og udstrækning af muskler.

Hvis det ikke er muligt at få tilladelse til at etablere en plads ved Lyngby Sø, vil arbejdsgruppen arbejde på en motionsplads et andet sted i kommunen.

Fysisk afmærkning af tur 6 orange rute langs Mølleåen

På Mortionsportalen findes kortmateriale og beskrivelse af en rute langs Mølleåen fra Lyngby Station til Brede og retur. Denne rute mangler fysisk afmærkning i naturen. Afmærkningen er endnu ikke iværksat.

Information om løbesti på DTU på hjemmeside

Stien er fysisk afmærket i naturen og ruten er beskrevet og indtegnet på kort på Mortionsportalen.

NOTAT
om
Budget 2011-2014 på folkeoplysningsområdet

Kultur- og Fritidsforvaltningen har ønsket udabrejdet et notat om Lyngby-Taarbæk Kommunes udgifter til Folkeoplysning med udgifterne i nogle udvalgte nabokommuner.

Børne- og Fritidsforvaltningen har derfor indhentet oplysninger fra de nedennævnte nabokommuner, som fremgår af nedenstående skema.

	Lyngby-Taarbæk	Furesø	Gladsaxe	Gentofte	Herlev	Rudersdal
Budget 2010	15	19,3	16,9	21,1	7,1	16,7
Antal indbyggere	51.662	38.230	64.020	71.052	26.556	54.444
Kr./indbygger	296	505	264	297	266	307
Budget 2011	15,3	19,3	17	21		17,7
Antal indbyggere	51.899	38.143	63.673	71.052		54.474
Kr./indbygger	295	506	267	296		325

*Årsagen til, at udgiften pr. indbygger i Furesø Kommune er væsentlig højere end de 5 øvrige kommuner, skyldes at der er afsat et større budget til lokaletilskud idet de har flere selvejende forenings- og idrætsfaciliteter.

Derfor er der i nedenstående skemakorrigeret for midler afsat til lokaletilskud.

	Lyngby-Taarbæk	Furesø	Gladsaxe	Gentofte	Herlev	Rudersdal
Budget 2010	12,3	10,9	15,6	15,1	6,1	12,3
Antal indbyggere	51.662	38.230	64.020	71.052	26.556	54.444
Kr./indbygger	238	285	244	213	230	226
Budget 2011	12,6	10,9	15,7	15		13,3
Antal indbyggere	51.899	38.143	63.673	71.052		54.474
Kr./indbygger	243	286	247	211		244

Gennemsnitsudgiften pr. indbygger er i 2010 - **239 kr.**, og i 2011 - **246 kr.** (Herlev Kommune har ikke oplyst budgettallet for 2011).

Det kan konkluderes ud fra ovenstående, at Lyngby-Taarbæk Kommune ligger nogenlunde på gennemsnittet både i 2010 og 2011.

201006 10010

NOTAT
om

Samarbejde med Erhvervsakademi København Nord om forslag til ferieaktiviteter og idrætsdag

I forlængelse af F.I.L.'s idrætskonference i november 2009 har F.I.L.'s bestyrelse taget kontakt til Erhvervsakademi København Nord, der i august 2009 startede en 2-årig Sportsmanagements overbygningsuddannelse. Ideen bag henvendelsen var at undersøge, om Erhvervsakademiet, forvaltningen og idrætslivet kunne starte et samarbejde, der kunne være til glæde for alle parter.

Et konkret forslag var at få eleverne til at udarbejde forslag til, hvordan man kan tilrettelægge og afvikle idrætsdag eller ferieaktiviteter for børn i kommunen. I løbet af foråret har eleverne udarbejdet projektopgaver ud fra oplæg fra Erhvervsakademiet, F.I.L.'s bestyrelse og forvaltningen. Eleverne har fremlagt deres projekter mundtligt for en arbejdsgruppe bestående af repræsentanter fra idrætsforeningerne, F.I.L. og forvaltningen, der har kommenteret forslagene med udgangspunkt i forenings- og forvaltningsmæssige vilkår og ressourcer.

Der var flere gode idéer i forslagene, men helt konkret er F.I.L. og forvaltningen enige om, at man allerede nu vil arbejde videre med et af projekterne, der omhandler sportsaktiviteter i en af kommunens haller i to af dagene mellem jul og nytår.

Det konkrete projekt, der har overskriften "Fed jul" er et forslag om aktiviteter i to dage mellem jul og nytår i kommunale idrætsfaciliteter, f.eks. Virumhallerne og Fuglsangsgårdsskolens svømmehal. Målgruppen er børn til og med 6. klasse, og der er påregnet deltagerbetaling, der bl.a. dækker udgifter til forplejning i form af sund kost. De foreslåede aktiviteter er vandsportsaktiviteter, bordtennis, volleyball, gymnastik, trampolin, kampsport, boksning, kickboksning, floorball og hockey.

N O T A T

om

Lyngby Svømmehal

Modernisering og udbygning så svømmehallen kommer til at rumme børne- og familievenlige faciliteter.
Resultatet af bruger- og borgerinddragelsesprocessen.

Resultatet af de 3 møder med brugerne er følgende:

- at der ønskes etableret et morskabsareal i haverummet udfor Cafeen, der rummer et morskabsbassin på minimum 140 m² helst 180 m², en spændende rutchebane, et udenomsareal der gør det muligt, at afvikle børnefødselsdage og servering fra Cafeen samt adgang til haverummet.
- at det er vigtigt at bevare de nuværende spring- og svømmebassiner. Specielt er en bevarelse af 50 m svømmebassin et stort ønske.
- at det er et stort ønske med etablering af et varmtvandsbassin til en bred brugergruppe.
- at det er et ønske om en udvidelse af det nuværende babybassin.
- at der etableres familieomklædningsrum.

Teknisk Forvaltning havde til sidste møde udarbejdet 2 forslag:

Forslag A:

Rutchebane og morskabsbassin på 100 m² i forlængelse af cafeområde

Bevaring af spring- og svømmebassin

Bevaring af omklædningsrum

Etablering af familieomklædning

Mulighed for udvidelse med f.eks. varmtvandsbassin i forlængelse af omklædningsrum

Forslag B:

Rutchebane og morskabsbassin på 140 m² i forlængelse af omklædningsrummene

Bevaring af spring- og svømmebassin

Bevaring af omklædningsrum

Etablering af familieomklædning

Mulighed for udvidelse med f.eks. varmtvandsbassin i forlængelse af morskabsbassin

Forslag B vurderes at være lidt billigere end skitse A.

Brugernes kommentarer:

Forslag A

Fordele:

Morskabsområdet tæt på cafe. Man kan kigge fra cafe til morskabsbassin og omvendt.

Oplagt til børnefødselsdagsarrangementer

Ideelt, hvis der fra cafeen fortsat er udgang til plænen (for ikke badende gæster)

Ulemper:

Morskabsområdet langt fra omklædning

Morskabsbassin på ca. 100 m² vurderes som værende et meget lille bassin

Forslag B

Fordele:

Morskabsområdet tæt på omklædning

Ulemper:

Morskabsområde langt fra cafe = ringe mulighed for børnefødselsdagsarrangement

Morskabsbassin på ca. 140 m² vurderes som værende et lille bassin

Generelle bemærkninger:

Da den afsatte anlægsramme på de 19 mio. kr. alene skønnes, at kunne rumme et morskabsområde med rutschebane og bassin på ca. 100 til 140 m² er der enighed om, at man bør prioritere anderledes eller udvide anlægsrammen så der kan etableres et "færdigt" morskabsområdet placeret i haveområdet udfor Cafeen indeholdende de ønskede faciliteter.

Brugerne, i særdeleshed foreningerne, håber, at det eksisterende anlæg fortsat kan benyttes i en ombygningsfase, da det vil være katastrofalt for deres foreningsvirksomhed, hvis det ikke kan benyttes i en længere periode.

Endelig henvises der til Teknik Forvaltnings vurdering af mulighederne for udbygning af Lyngby Svømmehal 2010 (vedlægges).

Arbejdsgruppens sammensætning:

2 morgensvømmere, 2 daglige brugere af svømmehallen, 2 repræsentanter fra børnefamilier, 2 repræsentanter fra svømmeklubben, 1 repræsentanter fra udspringsklubben, 1 repræsentant fra handicapklubben, 2 repræsentanter fra FIL, 2 repræsentanter fra personalet, lederen af svømmehallen, stadioninspektøren, fritids- og idrætskonsulenten, Teknisk Forvaltnings arkitekt samt Fritids- og idrætchefen.