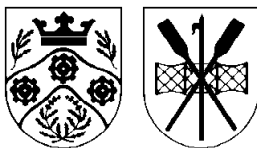


## LYNGBY-TAARBÆK KOMMUNE



### Kultur- og Fritidsudvalget

#### Protokol

Torsdag den 15. november 2012 kl. 08:30  
afholdt Kultur- og Fritidsudvalget møde i Udvalgsværelse 1/Rådhus.

Medlemmerne var til stede, undtagen:  
Henrik Brade Johansen (B), der havde meldt afbud

Endvidere deltog:  
Centerchef Charlotte Bidsted,  
Kulturchef Tine Vind  
Udvalgssekretær Ditte Marie E. Pedersen.  
Direktør Søren Hansen deltog tillige under punkt 2-9.  
Centerchef Erik Pedersen deltog tillige under punkt 3.  
Idrætskonsulent Signe Abildå deltog tillige under punkt  
9.1 og 9.2.

## INDHOLDSFORTEGNELSE

<b>Sag nr:</b>		<b>Side:</b>
01	<b>3. anslået regnskab 2012 - Kultur- og Fritidsudvalgets område</b>	3
	.	
02	<b>Forlængelse af driftsaftaler om tilskud til foreningsejede tennishaller - Lyngby Tennis Klub og Virum-Sorgenfri Tennisklub for perioden 1. januar 2013 - 31. december 2015</b>	7
	.	
03	<b>Fællespasning evaluering 2012</b>	9
	.	
04	<b>Orientering om evaluering af Sommerferieaktiviteter 2012</b>	12
	.	
05	<b>Folkeoplysningspolitik</b>	15
	.	
06	<b>Orientering om status for Kulturaftalen KulturMetropolØresund 2012-2015</b>	17
	.	
07	<b>Forslag om etablering af skulpturskov på Sophienholm af Kirsten Lockenwitz</b>	20
	.	
08	<b>Kommuneplanstrategi 2011 - vedtagelse af GRØNT LYS</b>	22
	.	
09	<b>Meddelelser til udvalgets medlemmer november 2012</b>	25
	.	
10	<b>LUKKET SAG - Forpagtning på Lyngby Stadion og Svømmehal</b>	27
	.	

1.

### 3. anslået regnskab 2012 - Kultur- og Fritidsudvalgets område

Økonomiudvalget behandlede den 25. oktober 2012 forvaltningens redegørelse vedrørende 3. anslået regnskab for 2012. Redegørelsen er udarbejdet på baggrund af de bevillinger, der er gældende ultimo 2012, samt med udgangspunkt i forbruget pr. 30.9.2012.

Efter indstilling fra forvaltningen drøftede Økonomiudvalget konsekvenserne af redegørelsen og besluttede, at

- tage redegørelsen vedr. 3. anslået regnskab 2012 til efterretning, og
- oversende redegørelsen til fagudvalgene med henblik på deres behandling af redegørelsen forinden forelæggelse for Økonomiudvalget og kommunalbestyrelsen.

På indeværende møde skal Kultur- og Fritidsudvalget behandle det fremlagte skøn over forventet Regnskab 2012.

Resultatet af fagudvalgets behandling oversendes til Økonomiudvalgsmødet den 22. november 2012.

#### Driftskonsekvenser

##### Hovedtallene i 3. anslået regnskab 2012 for 2012:

1.000 kr. netto	Budget 2012	Korrigeret budget *	Anslået regnskab	Afvigelse mellem anslået regnskab og kor. budget	Afvigelse mellem anslået regnskab og opr. budget
Fritid	29.832	31.171	29.621	-1.550	-211
Idræt	36.743	35.170	35.170	0	-1.573
Folkeoplysning	13.647	14.202	13.978	-224	331
Bibliotek	33.763	33.718	33.718	0	-45
Kultur	5.852	4.674	4.474	-200	-1.378
Kultur- og Fritidsudvalget i alt	119.837	118.935	116.961	-1.974	-2.876

- = mindreudgift/merindtægt

+ = merudgift/mindreindtægt

\* Budget 2012 inkl. tillægsbevillinger siden budgetvedtagelsen i oktober 2011 til og med september 2012.

##### Hovedtallene i 3. anslået regnskab 2012 for 2013-16:

1.000 kr. netto	Budget 2013	Budgetoverslag	Budgetoverslag	Budgetoverslag
-----------------	-------------	----------------	----------------	----------------

		2014	2015	2016
Fritid	-1.477	-1.596	-1.829	-1.949
Idræt	0	0	0	0
Folkeoplysning	224	0	0	0
Bibliotek	0	0	0	0
Kultur	200	0	0	0
Kultur- og Fritidsudvalget i alt	-1.053	-1.596	-1.829	-1.949

- = mindreudgift/merindtægt

+ = merudgift/mindreindtægt

### Yderligere specifikation:

Nettoafvigelsen, der udgør -2,0 mio. kr. i forhold til korrigeret budget 2012, kan opdeles i flg. kategorier:

	1.000 kr.
<b>Fritid</b>	
Forældrebetaling, søskendetilskud og fripladser	-1.400
Merindskrivning	550
Mellemkommunale pladser	-700
<b>Folkeoplysning</b>	
Start- og udviklingspuljen (overførsel)	-224
<b>Kultur</b>	
Kultur og udvikling (overførsel)	-200
<b>I alt</b>	<b>-1.974</b>

Forklaringen til de væsentligste afvigelser er følgende:

#### *Fritid*

- Der forventes merindtægt vedrørende forældrebetaling, søskendetilskud og fripladser på 1,4 mio. kr. i 2012. Merindtægten skyldes dels merindskrivning i fritidsklubber og ungdomsklub, dels at der ikke er taget højde for øgede indtægter fra forældrebetaling i forbindelse med indførelse af tidlig SFO-start (hvor børn starter 3 måneder tidligere i klub). Den tidlige SFO-start forventes ligeledes at medføre merindtægt fra forældrebetaling i 2013-2016.
- En foreløbig prognose for 2012 viser merudgifter til merindskrivning for i alt 0,55 mio. kr. svarende til 10 unge i ungdomsklub og 37 børn i fritidsklub.
- På baggrund af den aktuelle prognose for antallet af mellemkommunale pladser forventes et mindreforbrug på 0,7 mio. kr. i 2012. Med udgangspunkt i forbrugsudviklingen de senere år nedskrives budgettet med 0,4 mio. kr. i 2013-2016.

#### *Folkeoplysning*

- Der overføres 0,224 mio. kr. vedrørende etablering af en skaterbane fra 2012 til 2013.



### Kultur

- Der overføres 0,2 mio. kr. vedr. kulturelle faciliteter og aktiviteter fra 2012 til 2013.

### Anlægskonsekvenser

#### Hovedtallene i 3. anslået regnskab 2012 for 2012:

1.000 kr. netto	Budget 2012	Korrigeret budget *	Anslået regnskab	Afvigelse mellem anslået regnskab og kor. budget	Afvigelse mellem anslået regnskab og opr. budget
Idræt	9.756	25.835	21.335	-4.500	11.579
Kultur	2.500	2.425	793	-1.632	-1.707
Kultur- og Fritidsudvalget i alt	12.256	28.260	22.128	-6.132	9.872

- = mindreudgift/merindtægt

+ = merudgift/mindreindtægt

\* Budget 2012 inkl. tillægsbevillinger siden budgetvedtagelsen i oktober 2011 til og med september 2012.

#### Hovedtallene i 3. anslået regnskab 2012 for 2013-16:

1.000 kr. netto	Budget 2013	Budgetoverslag 2014	Budgetoverslag 2015	Budgetoverslag 2016
Idræt	4.500	0	0	0
Kultur	1.632	0	0	0
Kultur- og Fritidsudvalget i alt	6.132	0	0	0

- = mindreudgift/merindtægt

+ = merudgift/mindreindtægt

Der tidsforskydes 4,5 mio. kr. vedr. Lyngby Idrætsby fra 2012 til 2013. Derudover tidsforskydes 1,6 mio. kr. vedr. udvikling af kulturelle aktiviteter.

### Økonomiske konsekvenser

Fremgår af sagen.

### Beslutningskompetence

Kommunalbestyrelsen efter indstilling fra Økonomiudvalget.

### Indstilling

Forvaltningen foreslår, at Kultur- og Fritidsudvalget tager redegørelsen vedrørende 3. anslået regnskab 2012 til efterretning.

### Kultur- og Fritidsudvalget den 15. november 2012

Taget til efterretning.

Henrik Brade Johansen (B) var fraværende.

2.

**Forlængelse af driftsaftaler om tilskud til foreningsejede tennishaller - Lyngby Tennis Klub og Virum-Sorgenfri Tennisklub for perioden 1. januar 2013 - 31. december 2015**

**Sagsfremstilling**

Den 31. december 2012 udløber kommunens driftsaftaler med Lyngby Tennis Klub og Virum-Sorgenfri Tennisklub, og dermed tilskuddet finansieret fra folkeoplysningsmidlerne til deres foreningsejede haller.

Sagen blev oprindeligt forelagt Kultur- og Fritidsudvalget den 23. august 2012, der besluttede at udsætte sagen under henvisning til budgetforhandlingerne, jf. den sagen vedlagte protokoludskrift. Budgetaftalen for 2013-2016 berører ikke aktivitetsområde folkeoplysning.

Driftsaftalerne med tennisklubberne om hallerne berøres ikke af beslutningen om at nedsætte tilskuddet til *udendørs* tennisbaner (ID3) i forbindelse med Budgetaftalen for 2013-16. Driftsaftalerne gælder hallerne, som er placeret på jord tilskødet foreningerne af kommunen.

Der er i dag afsat 765.900 kr. af folkeoplysningsmidlerne til tilskud til foreningsejede haller mv., heraf udgør tilskuddet til de foreningsejede tennishaller 609.535 kr. Beløbet omfatter derudover også tilskud til gymnastikforeningen LKIs og Lyngby Cycle Clubs klubhuse, samt til Lyngby Bowling Clubs leje af bowlingbaner.

I forbindelse med bygningen af de to tennisklubbers haller besluttede kommunen ikke at yde lokaletilskud til hallerne efter de normale bestemmelser i folkeoplysningsloven, men at yde et 10-årigt tilskud til drift af hallerne via folkeoplysningsmidlerne. Tilskuddet er siden forlænget to gange, senest i forbindelse med indgåelse af de nugældende aftaler for perioden 1. januar 2010 - 31. december 2012. Se vedlagt protokoludskrift fra august 2012 for en gennemgang af historikken.

Baggrunden for at indgå driftsaftalerne om hallerne var i sin tid, at Kommunalbestyrelsen ifølge Folkeoplysningsloven kan træffe beslutning om ikke at yde lokaletilskud, når der er tale om nye haller, som Kommunalbestyrelsen ikke tidligere har ydet tilskud til og at det derudover vil medføre en væsentlig merudgift på kommunens budget. Tilskuddet er i dag beregnet som en forholdsmæssig fordeling inden for den afsatte ramme, hvor antallet af hhv. medlemmer under 25 år

og antallet af tennisbaner i hallerne indgår. Hvis tilskuddet skulle fordeles efter Folkeoplysningslovens bestemmelser, ville lokaletilskuddet være væsentlig større end det i kommunens budget afsatte beløb.

I forlængelse heraf anbefaler forvaltningen, at der indledes forhandlinger med henholdsvis Lyngby Tennis Klub og Virum-Sorgenfri Tennisklub om at forlænge driftsaftalerne for de kommende tre år inden for den afsatte ramme på folkeoplysningsmidlerne efter de hidtidige principper, dog således at prisfremskrivning følger de gældende kommunale vilkår.

### **Økonomiske konsekvenser**

Driftstilskuddene til hallerne er i 2012 i alt 609.535 kr. og er finansieret via aktivitetsområde Folkeoplysning. Beløbet er afsat i budget 2013-16. Den endelige budgetfordeling af folkeoplysningsmidlerne i 2013 er ikke fastlagt endnu.

### **Beslutningskompetence**

Kultur- og Fritidsudvalget.

### **Indstilling**

Forvaltningen foreslår, at forvaltningen bemyndiges til at indgå driftsaftaler med Lyngby Tennis Klub og Virum-Sorgenfri Tennisklub efter samme fordelingsprincipper som hidtil gældende fra 1. januar 2013 for en treårig periode inden for en budgetramme på 609.535 kr.

### **Kultur- og Fritidsudvalget den 15. november 2012**

Udsat, idet udvalget ønsker en redegørelse for hhv. Lyngby Tennis Klubs og Virum-Sorgenfri Tennisklubs respektive økonomi, inden der træffes afgørelse om en evt. forlængelse og dennes varighed.

Henrik Brade Johansen (B) var fraværende.

3.

## **Fællespasning evaluering 2012**

Som et led i budgetaftalen for 2011-2014 blev det besluttet at indføre fællespasning i sommerferien i ugerne 28, 29 og 30 i dagtilbud, skoler og klubber.

Formålet med den fælles pasning er at reducere antallet af daginstitutioner, SFO'er og klubber som holder åbent i ugerne, hvor der er lav fremmødeprocent.

Under den fælles pasning samles børnene på færre fysiske enheder. Måden at organisere den fælles pasning på er forskellig fra dagtilbud, SFO og klub.

Forældrenes erfaringer med fællespasningen i 2012 er undersøgt i en spørgeskemaundersøgelse, gennemført i september 2012. Alle forældre blev inviteret til at deltage, også de hvis børn ikke har deltaget i fællespasning 2012. Ud af besvarelserne er draget nedenstående konklusioner, de er uddybet i vedlagte notat.

### *Evalueringens hoved konklusioner*

- På kommuneniveau deltager mellem 2 og 12 procent af de indskrevne børn i fællespasningen 2012 – hvilket svarer til deltagerprocenten fra 2011. Den procentvise tilmelding og deltagelse er højere i nogle tilbud og lavere i andre tilbud. Daginstitutioner fra 0-6 år har højere deltagelsesprocent end SFO'er og klubber
- Omkring en tredjedel af de deltagende børns forældre har svaret på spørgeskemaet. Dette er en lavere svarprocent end i 2011, hvilket muligvis skyldes at dette års undersøgelse er gennemført digitalt.
- 2/3 af forældre besvarelserne indikerer at deres børn har trivedes tilfredsstillende eller meget tilfredsstillende i fællespasningen.
- 83 % af forældre besvarelserne indikerer at aktiviteterne for deres barn var tilfredsstillende eller meget tilfredsstillende.
- 72 % af forældre besvarelserne indikerer at dialogen og informationer op til fællespasningen har været meget tilfredsstillende eller tilfredsstillende.
- 68 % af forældre besvarelserne svarer at deres overordnede oplevelse af fællespasningen er tilfredsstillende eller meget tilfredsstillende.

- 52,6 % af de forældre der har svaret på spørgeskemaet og ikke har benyttet fællespasningen, har holdt ferie i de tre uger i 2012.
- 43,5 % af forældre besvarelserne svarer ”nej” til spørgsmålet om hvorvidt det vil passe bedre med fællespasning i andre uger i det kommende år.

Spørgeskemaet gav forældrene mulighed for at komme med kommentarer. Det er i alt blevet til 1003 kommentarer omkring forventninger, erfaringer, oplevelser, valg og fravalg af fællespasningen. Der er stor spredning på karakteren af kommentarerne. Ledere og medarbejdere der har deltaget i fællespasningen har ligeledes besvaret et spørgeskema. Dette vil blive brugt i Forvaltningens arbejde med planlægning af kommende fællespasning.

Det kan konstateres at der overvejende er utilfredshed med fællespasning som fænomen i tekstsvarene. De forældre hvis børn har deltaget i fællespasningen er overvejende tilfredse med den pasning deres barn har deltaget i. Der er ikke i undersøgelsen svar der giver anledning til at flytte fællespasningen i det kommende år.

Følgende kan drøftes i forhold til en eventuel justering i fællespasningsordningen.

- Forældrenes oplevelse af at blive tvunget til at holde ferie fællespasningsugerne - fordi de ikke ønsker at deres børn skal i fællespasning.
- Skal ordningen fortsætte for alle tre tilbud? Er det økonomisk muligt at afskaffe fællespasningen for dagtilbud? Kan ordningen begrænses til to uger, uge 29 og 30?
- Skal ugerne placeres anderledes i det kommende, evt en uge i uge 42? Hvis dette vælges vil det give nye udfordringer i forhold til forældres og personales ferie.

### **Økonomiske konsekvenser**

Ingen, da opgaven løses inden for de allerede afsatte rammer i budget 2012 -2014, hvis forvaltningens indstilling følges.

### **Beslutningskompetence**

Børne- og Ungdomsudvalget for så vidt angår skolefritidsordninger og dagtilbud.  
Kultur- og Fritidsudvalget for så vidt angår klubber.

### **Indstilling**

Forvaltningen indstiller at,

1. evalueringen drøftes – herunder om der skal ske justeringer i ordningen.
2. fællespasningen gennemføres i 2013 og 2014, efter de principper der har været anvendt i 2012.

**Kultur- og Fritidsudvalget den 15. november 2012**

Ad 1. Drøftet.

Ad 2. Godkendt, for så vidt angår klubområdet, idet der fremover skal være særlig opmærksomhed på særligt udsatte distrikter.

Henrik Brade Johansen (B) var fraværende.

4.

## **Orientering om evaluering af Sommerferieaktiviteter 2012**

Som opfølgning på afholdelse af sommerferieaktiviteter i skolernes sommerferie, har forvaltningen udarbejdet en evaluering af det samlede forløb. Evalueringen baserer sig bl.a. på spørgeskemaer udsendt til arrangører, deltagere og forældre samt evalueringsmøder med hhv. arrangørerne og LTA, som har administreret aktivitetstilmeldingerne. Den samlede evaluering er vedlagt som bilag.

Evalueringen viser, at sommerferieaktiviteterne i 2012 har været en stor succes og er blevet taget godt imod af både kommunens foreningsliv, Ungdomskolen og Musikskolen samt deltagerne og deres forældre. Der blev udbudt i alt 24 forskellige sommerferieaktiviteter, hvoraf de 10 havde vægt på det kulturelle, 11 på idræt og tre placerede sig inden for friluftsområdet (spejderaktiviteter). Ud af disse aktiviteter blev 4 aflyst grundet lav tilslutning. Efterspørgslen har dog generelt været stor, og flere hold blev overtegnet allerede i løbet af de første tilmeldingsdage.

745 børn/unge deltog i sommeren 2012 på 1-2 af de i alt 40 afholdte hold fordelt på 20 forskellige aktiviteter (og i alt 863 pladser). På grund af lav tilmelding blev 276 pladser ud af i alt 1139 optagede pladser afmeldt igen. Det er især i yderugerne af sommerferien (uge 27, 28 og 32), at efterspørgslen har vist sig at være størst, mens aktiviteterne i midterugerne (uge 29, 30 og 31) har været mindre eftertragtede, og flere hold måtte aflyses pga. for få tilmeldinger. Det anbefales derfor i 2013, ikke at udbyde aktiviteter i alle 6 uger, men kun i de tre yderuger - dvs. uge 27, 28 og 32 afhængigt af skolekalenderen i 2013.

Tilbagemeldingerne fra såvel arrangører som deltagere og forældre har været meget positiv, og størstedelen har givet udtryk for, at de gerne deltager igen i 2013. Dog er der fra begge parter ytret ønske om, at processen sættes i gang tidligere. Forvaltningen vil derfor starte rekruttering til næste års sommerferieaktiviteter allerede medio januar 2013, sådan at der kan udsendes pr-materiale medio marts 2013.

Både arrangører og deltagere/forældre har været glade for, at aktiviteterne var af forskellige dages varighed, så der var mulighed for hhv. at afholde og deltage i aktiviteter af kortere eller længere varighed alt efter behov. Evalueringen viser desuden, at det især er børn i alderen fra 6-12 år (0.-6. klasse), der har gjort brug af sommerferieaktivitetstilbuddet, og at efterspørgslen har været lige så stor inden for de kulturelle aktiviteter som inden for idræts- og friluftaktiviteter. I 2011 blev der

yderligere efterspurgt aktiviteter inden for IT og teknik samt aktiviteter af naturvidenskabelig karakter. Forvaltningen er p.t. i dialog med Polyteknisk Forening på DTU om udvikling af sommerferieaktiviteter til næste år, som er relateret til IT og naturvidenskab. Dertil har Dansk Kinesisk Netværk vist interesse for at lave interkulturelle aktiviteter i 2013.

Det har været en udfordring og tidskrævende at rekruttere arrangører inden for det kulturelle område grundet et honorar, der ligger langt under overenskomstniveau. Det har bl.a. betydet, at enkelte af de kulturelle aktiviteter varighed er blevet afkortet betydeligt, sådan at der var mulighed for at tilbyde overenskomstmæssig løn og deltagerbetalingen samtidig kunne holdes nede på samme niveau som de andre aktiviteter. Det har dog også betydet, at disse aktiviteter ikke kunne blive udbudt til børn på 0.-3. klassetrin, hvor aktiviteterne som minimum skal foregå i tidsrummet fra kl. 9-15, så de erstatter/supplerer pasningstilbud på linje med SFOernes og klubbernes tilbud. Det anbefales ikke at forhøje deltagerbetalingen til de kulturelle aktiviteter, da denne p.t. læner sig op af nabokommunernes deltagerbetaling, og de fleste deltagere og forældre i evalueringen har givet udtryk for, at den nuværende pris er tilpas.

Løsningen med at få tilmeldingsopgaven udført af ekstern aktør har fungeret fint, og så længe opgaven it-mæssigt ikke kan løses internt i kommunen, købes denne ydelse hos samme eksterne udbyder, såfremt udbyderen kan levere samme produkt inden for nogenlunde samme økonomiske ramme.

Afholdelse af ferieaktiviteterne er finansieret gennem den afsatte budgetramme samt deltagerbetaling. Udgifter og indtægter fordeler sig således:

<b>Indtægter</b>	<b>517.710 kr.</b>
<i>Budgetramme</i>	<i>250.000 kr.</i>
<i>Deltagerbetaling</i>	<i>267.710 kr.</i>
<b>Udgifter</b>	<b>-384.026 kr.</b>
<b>Balance</b>	<b>42.995 kr.</b>

### **Økonomiske konsekvenser**

Ingen, da opgaven løses inden for de allerede afsatte rammer.

### **Beslutningskompetence**

Kultur- og Fritidsudvalget.

### **Indstilling**

Forvaltningen foreslår, at

1. evalueringen tages til efterretning
2. sommerferieaktiviteterne fremover koncentrerer i de tre yderuger af skolernes sommerferie (uge 27, 28 og 32 afhængigt af skolekalenderen 2013).



**Kultur- og Fritidsudvalget den 15. november 2012**

Ad 1. Taget til efterretning.

Ad 2. Godkendt med de faldne bemærkninger.

Henrik Brade Johansen (B) var fraværende.

5.

## **Folkeoplysningspolitik**

.

### **Sagsfremstilling**

Kultur- og Fritidsudvalget behandlede den 23. august 2012 et udkast til kommunens kommende Folkeoplysningspolitik.

På Folkeoplysningsudvalgsmødet den 11. september 2012 fik udvalget forelagt et udkast til folkeoplysningspolitikken. Udvalget fremkom på mødet med diverse kommentarer og forslag til rettelser, der blev indarbejdet i udkastet inden det blev sendt i høring hos foreningerne og andre høringsberettigede parter. Forvaltningen har efterfølgende modtaget grammatiske rettelser, der vil blive indarbejdet inden politikken forelægges til endelig godkendelse i Kommunalbestyrelsen. Med henblik på at gøre de selvorganiserede idrætsudøvere m.fl. opmærksomme på politikken og give dem mulighed for at få indflydelse på ordlyden, har der i høringsperioden været en nyhed på Kommunens hjemmeside, der opfordrede borgerne til at komme med kommentarer. Høringsfristen var den 22. oktober 2012.

Der er modtaget to høringssvar, som er vedlagt sagen.

Det ene er fra spejdergruppen DDS Skovtofte Gruppe, der giver en positiv tilkendegivelse i forhold til politikken indhold.

Det andet høringssvar er fra F.I.L.'s bestyrelse (Fællesrepræsentationen for Idrætsforeninger i Lyngby-Taarbæk Kommune). Bestyrelsen udtrykker tilfredshed med processen for inddragelse af brugerne, og at det har været muligt at komme med kommentarer undervejs i processen både til indholdet og til den tekniske og grammatiske opbygning af politikken.

Derudover har F.I.L.'s bestyrelse et konkret forslag til ændring af formuleringen i Tema 3 under overskriften "Folkeoplysende arbejde tænkes ind i andre politikområder" sidste del, der eventuelt kunne formuleres således: " ..., således at alle politikker og strategier, hvor der er naturlige relationer, supplerer hinanden og arbejder sammen hen imod virkeliggørelsen af kommunens visioner."

Forvaltningen foreslår, at forslaget indarbejdes i politikken.

Folkeoplysningsudvalget besluttede på deres møde den 30. oktober 2012 at anbefale forslaget med den foreslåede ændring.

Udkast til Folkeoplysningspolitikken er vedlagt som bilag.

Politikken vil efter vedtagelsen danne grundlag for prioritering af det fremtidige

arbejde på folkeoplysningsområdet, og for samarbejdet mellem Kultur- og Fritidsudvalget, Folkeoplysningsudvalget, foreningslivet og forvaltningen.

**Økonomiske konsekvenser**

Der er afsat 50.000 kr. til processen for udarbejdelse og udgivelse af politikken indenfor Kultur- og Fritidsudvalgets økonomiske ramme. Heraf bevilgede Folkeoplysningsudvalget 25.000 kr. fra Start- og udviklingspuljen i 2011.

**Beslutningskompetence**

Kommunalbestyrelsen.

**Indstilling**

Forvaltningen foreslår, at udkast til Folkeoplysningspolitikken vedtages med den foreslåede ændring.

**Kultur- og Fritidsudvalget den 15. november 2012**

Anbefalet.

Henrik Brade Johansen (B) var fraværende.

6.

## **Orientering om status for Kulturaftalen KulturMetropolØresund 2012-2015**

### **Sagsfremstilling**

Med virkning pr. januar 2012 og gældende for perioden 2012-15 er der indgået en kulturaftale mellem 26 kommuner, Region Hovedstaden og Kulturministeriet, benævnt KulturMetropolØresund. Den samlede projektfinansiering for 2012-15 er i alt 13.970.000 kr. i kommunal og regional finansiering og 11.400.000 kr. i statslig finansiering.

Med henblik på at orientere den politiske styregruppe og de enkelte kommuners Kultur- og Fritidsudvalg har sekretariatet for KulturMetropolØresund udarbejdet en status for projekterne og indsætterne for de første ni måneder. Uddybende statusbeskrivelse for hvert projekt er vedlagt som bilag: Statusnotat september 2012.

Kultur- og Fritidsudvalget godkendte den 17. november 2011, at Lyngby-Taarbæk Kommune tilsluttede sig den regionale kulturaftale, KulturMetropolØresund, og på mødet den 8. december 2011 besluttede Kultur- og Fritidsudvalget at deltage i projekterne ”Projekt Space” og ”Kreative Børn.” Sidstnævnte forudsatte godkendelse og medfinansiering fra Børne- og Ungdomsudvalget, hvilket blev givet på Børne- og Ungdomsudvalgets møde den 8. december 2011. Nærværende status behandles derfor samtidigt i november 2012 i Børne- og Ungdomsudvalget.

### *Overordnet status*

På det overordnede niveau er det sekretariatets oplevelse, at kulturaftalesamarbejdet er modtaget med stor interesse – og har afstedkommet yderligere ønsker om samarbejde på strategisk og praktisk niveau. Kulturministeriet signalerer interesse for tilknytningen af flere samarbejdsområder og flere af landets andre kulturaftaler har udtrykt om at etablere tvær-nationale samarbejdsrelationer. Endelig ser WOCO (Wonderful Copenhagen), Øresundskomiteen og Region Skåne samarbejdet som en naturlig samarbejdspartner.

Aftalegrundlaget indeholder en rammebeskrivelse af aftalens projekter. Første halvår har været præget af etablering af det konkrete projektsamarbejde, forberedelse af kommende aktiviteter – og afholdelsen af en stor regional event.

Der pågår et løbende arbejde med at konkretisere og tilpasse aktiviteter i projekterne, hvilket involverer og inddrager de forvaltninger og kulturinstitutioner der indgår i det kommunale system – og de institutioner og organisationer, der ikke

er en del af det kommunale system, men spiller en stor rolle for borgerne og kulturprojekter i regionen.

I flere af projekterne er det en udfordring for projektlederne at balancere forholdet mellem den kommunale værdi og den regionale satsning, som samarbejdet er udtryk for, ligesom der opleves en forskellighed i forankringen af projekterne i de enkelte kommuner. Det er sekretariatets vurdering, at sådanne udfordringer er naturlige i et så nyt men også komplekst samarbejde med mange interessenter. Begge emner har høj prioritet i følgegruppen.

#### *Økonomi og styring*

Samtlige midler for 2012 er sendt ud til aftalens projekter – med medfølgende regnskabsinstruks og fælles budgetskeleton. Der er lagt budgetter for alle projekter efter fælles budgetskeleton. Alle projektledere vurderer at projekterne holder budgetterne.

#### *Kommunikation*

Formidlingen af indsatserne har været drøftet i følgegruppen, hvor den tværgående/overordnede kommunikation i samarbejdet er blevet styrket pr. 1. september 2012 gennem ansættelse af en kommunikationsuddannet medarbejder via job-med-løn tilskud.

Projektet kan følges fra hjemmesiden: [www.kulturmetropol.dk](http://www.kulturmetropol.dk)

#### *Status for samarbejdet i Lyngby-Taarbæk Kommune*

Nedenfor gives en kort status på de to projekter: ”Project Space” og ”Kreative Børn”, som Lyngby-Taarbæk Kommune deltager i:

Center for Sundhed og Kultur, Klub Lyngby og Ungerådet samarbejder om ”Project Space.” Samarbejdet ønskes udvidet til også at omfatte LTU. Projektets overordnede opgave har været at etablere det fælles fysiske mødested, hvor aktiviteterne og de konkrete projektværksteder tænkes placeret fremover. Med åbningen af ”Vandværket” den 4. oktober 2012 kan der nu arbejdes videre med den indholdsmæssige udvikling af projektet, som udover etablering af projektværksteder for unge også vil indeholde kompetenceudvikling af de unge til lokale igangsættere af kulturprojekter for, af og med unge.

Center for Sundhed og Kultur, Center for Uddannelse og Pædagogik og Læringshuset Lyngby samarbejder om Projekt ”Kreative Børn” og vil fremover udover skoleområdet også inddrage dagtilbudsområdet. Projektet har i efteråret 2012 tilbudt 2 workshops for mellemtrinnet i samarbejde med Busters Medialab, 2 klasser på Lundtofte Skole, om at lære at designe sit eget computerspil med tilhørende lærerworkshops for de deltagende klassers lærere. Hertil kommer 2 danseworkshops i samarbejde med professionelle dansere fra Dansehallerne med forberedende lærerkurser for 2 klasser på mellemtrinnet på Lundtofte Skole samt 2 klasser på mellemtrinnet på Lindegårdsskolen. Begge projekter tager afsæt i de

kreative kompetencers betydning for børns og unges læring.

Begge projekter er samarbejdsprojekter, der dels involverer samarbejde på tværs i Lyngby-Taarbæk Kommune, herunder et samarbejde med Ungerådet, dels på tværs af kommuner i Regionen, hvor de lokale projektdeltagere indgår i vidensnetværk med de øvrige kommuners deltagere.

#### **Økonomiske konsekvenser**

Til kontingent er der besluttet afsat 30.000 kr. årligt i perioden 2012 – 2015 samt 40.000 kr. for hvert projekt.

Lyngby-Taarbæk Kommune deltager med to projekter ”Projekt Space” og ”Kreative Børn”

Beløbet finansieres dels af midler fra Kultur- og Fritidsudvalget, Kulturfonden med 70.000 kr. årligt, dels med midler 20.000 kr. fra Børne- og Ungdomsudvalgets budgetramme, skoler.

#### **Beslutningskompetence**

Kultur- og Fritidsudvalget samt Børne- og Ungdomsudvalget hvad angår projekt ”Kreative Børn.”

#### **Indstilling**

Forvaltningen foreslår, at orienteringen tages til efterretning.

#### **Kultur- og Fritidsudvalget den 15. november 2012**

Taget til efterretning.

Henrik Brade Johansen (B) var fraværende.

7.

### **Forslag om etablering af skulpturskov på Sophienholm af Kirsten Lockenwitz**

Lyngby-Taarbæk Kommune har modtaget en henvendelse fra Hans Jørgen Koch, der som privatperson er interesseret i at etablere en permanent skulpturpark med 12 skulpturer af Kirsten Lockenwitz under navnet "Skulpturskoven" på området i Sophienholm.

Skulpturerne opstille i de naturlige lysninger i skovbrynet og omkring sti-forløbet. Der henvises til bilag for nærmere beskrivelse af de 12 skulpturer samt bilag med prospekt, der viser en mulig realisering af "Skulpturskoven" med indscannede fotos med forslag til placering i terrænet i et afgrænset område af Sophienholm.

Kirsten Lockenwitz er født i 1932 og er uddannet på Kunstakademiet i København i 1962-67 på Skolen for Mur- og Rumkunst. Hun er en højt respekteret kunstner, som er meget konsekvent i sine holdninger og udtryk.

Hun har modtaget Thorvaldsens medalje i 2000 og Eckersbergs medalje i 1986 og er medlem af Den frie Udstilling.

Udstillingslederen på Sophienholm er positiv overfor projektet og vurderer, at skulpturerne vil være et aktiv for Sophienholm.

Kirsten Lockenwitz' skulpturer er af granit og holdt i et abstrakt, konkret formsprog, hvor industrielt fremstillede materialer som f.eks. plast og glas indgår på lige linje med den mere "traditionelle" granit og marmor, og opleves som billedtegn i rummet.

Hendes nonfigurative værker viser en fordybelse i det forfinede, intense og monumentale.

Kirsten Lockenwitz' interesse for en meditativ verden af renhed og åndeligt lys går i retning af en spirituel, poetisk holdning, som falder fint i tråd med den oprindelige idé og brug af Sophienholms romantiske park, hvor man i begyndelsen af 1800-tallet færdedes på udflugter (jf. Oehlenschläger, Heiberg, Heise, Weyse, Friederike og Ida Brun & co). Værkerne indbyder samtidig til stilhed og eftertanke.

På Sophienholm (hvor hun i 1996 tilrettelagde en stor skulpturudstilling "Udsigter") vil hendes "Skulpturskov" være en fantastisk gave til parken, som i forvejen rummer en del enkeltstående skulpturer. Men med dette samlede værk, vil den tilføjes en historie, som også formidlingsmæssigt vil kunne bidrage til Sophienholms historie og kunstneriske profil.

### **Økonomi**

Hans Jørgen Koch vil finansiere skulpturerne via ansøgning af fondsmidler i samarbejde med formand for Ny Carlsbergfondet Hans Edvard Nørregård-Nielsen. I den forbindelse ønskes et tilsagn fra Lyngby-Taarbæk Kommune om godkendelse af placering af de 12 skulpturer placeret i parken på Sophienholm efter konkret vurdering, såfremt Hans Jørgen Koch opnår fondsstøtte hertil. Hans Edvard Nørregård-Nielsen og Hans Jørgen Koch anslår, at den økonomiske ramme vil være ca. 6 mio. kr.

Lyngby-Taarbæk Kommunes bidrager til projektet ved at påtage sig anlægs- og driftsudgifter. Forvaltningen vurderer, at det vil beløbe sig til ca. kr. 50.000 for anlæg.

Idet skulpturerne påtænkes placeret i en skovlysning, der ikke er en del af de vedligeholdelseskrævende parkarealer, vil drift og vedligehold kunne drives indenfor Sophienholms driftramme.

Anlægsbeløbet foreslås finansieret af Kulturfondens midler i 2013.

### **Beslutningskompetence**

Kultur- og Fritidsudvalget

### **Indstilling**

Forvaltningen foreslår, at

1. placere projekt "Skulpturskoven" af Kirsten Lockenwitz i et område af Sophienholms park under forudsætning af tilstrækkelig fondsfinansiering
2. bevilge 50.000 kr. til anlægsudgifter i forbindelse med opsætning af "Skulpturskoven" finansieret af Kulturfondens midler for 2013.

### **Kultur- og Fritidsudvalget den 15. november 2012**

Ad 1.- 2. Godkendt.

(C) tager forbehold.

Henrik Brade Johansen (B) var fraværende.



8.

## **Kommuneplanstrategi 2011 - vedtagelse af GRØNT LYS**

### **Sagsfremstilling**

Udvalgsbehandlingen af forslag til kommuneplanstrategi 2011 - GRØNT LYS - blev udsat på udvalg i september 2012.

Forslag til kommuneplanstrategi - GRØNT LYS - blev senest behandlet på Udviklings- og Strategiudvalgets møde i oktober. På baggrund af indsigelser og en drøftelse i udvalget blev der enighed om flere tekstændringer. Udviklings- og Strategiudvalgets tekstændringer til GRØNT LYS indgår i bilag 1 Tekstudgave ... 23.10.2012, lagt på sagen. Det er således et nyt tekstudkast i forhold til sagens forelæggelse i udvalg i september 2012. Der er primært blevet ændret i delafsnit om Dyrehavegårds jorder i afsnittet Byvision 2030. Derudover er der blevet ændret i afsnit om landskab og om detailhandel.

Afsnit med klimastrategi er blevet konsekvensrettet på baggrund af lovkrav, så det fremgår, at en del af klimastrategiens indsatsområder konkretiseres og prioriteres i en klimatilpasningsplan, der indarbejdes i Kommuneplan 2013.

En kommunikationsmedarbejder har læst dokumentet igennem med fokus på sproglig formulering, dog uden at ændre konceptet som sådan. Ændringer indgår i ovennævnte bilag 1.

Der vil blive konsekvensrettet i det endelige trykte dokument i illustrationer berørt af tekstændringerne, se notat af 24.10.2012

Der vil desuden blive konsekvensrettet redaktionelt i det endelige trykte dokument, da publikationen går fra at være et forslag til en vedtaget strategi, se notat af 24.10.2012 lagt på sagen.

Alle bilag til denne sag er udsendt med Social- og Sundhedsudvalgets dagsorden.

### *Indsigernotat*

Der er kommet 19 indsigelser i høringsperioden 10. maj - 5. juli 2012, se indsigernotat af 23. oktober 2012, lagt på sagen. Indsigelserne er refereret og kommenteret og forvaltningens forslag til besvarelse fremgår heraf. Hovedemnerne i de indkomne forslag og bemærkninger drejer sig om: letbane, bil-, bus- og cykeltrafik, Dyrehavegaardens jorder, byudvikling, natur og kultur. En del bemærkninger er gentagelser i forhold til de bemærkninger, der kom under

borgerinddragelsesevenen.

Forvaltningens forslag til punkt 4.2 i indsigernotatet foreslås skrevet ind i GRØNT LYS. En del af de øvrige bemærkninger og indsigelser foreslås at indgå i det videre planlægningsarbejde med letbanen og andre projekter. Enkelte bemærkninger foreslås videre undersøgt og fremlagt i relevante udvalg.

Forvaltningen peger på, at forvaltningens forslag i indsigernotatet til besvarelse anvendes.

#### *Hvidbog*

Under høringen blev der afholdt en borgerinddragende event den 29. maj, se vedlagte hvidbog med beskrivelse af eventens indhold.

Det foreslås, at hvidbog med alle de noterede input fra standene godkendes og inddrages i det videre arbejde i de forskellige centre, offentliggøres samt sendes til de samarbejdspartner, der deltog som medarrangører til eventen.

#### *Parallelopdrag*

På baggrund af beslutning i Udviklings- og Strategiudvalget i oktober 2012 påbegyndes udarbejdelse af program for parallelopdrag. Dette forelægges Udviklings- og Strategiudvalget. Parallelopdrag og andre lignende former for bearbejdning af byvisionen er beskrevet i "Notat om idekonkurrence, budget og kommuneplanproces 23.10.2012", lagt på sagen.

#### *Proces frem mod vedtagelse af GRØNT LYS*

Efter endt udvalgsrunde i november 2012 samles alle bemærkninger i Udviklings- og Strategiudvalget, der indstiller til Økonomiudvalget og videre i Kommunalbestyrelsen. Efter endelig vedtagelse får alle indsigerne svar på deres henvendelse, GRØNT LYS trykkes, offentliggøres og distribueres.

Den af Udviklings- og Strategiudvalget godkendte proces omkring det videre efterfølgende arbejde med revision af kommuneplan m.v. er beskrevet i "Notat om idekonkurrence, budget og kommuneplanproces 23.10.2012", lagt på sagen.

#### **Økonomiske konsekvenser**

De økonomiske konsekvenser behandles i Økonomiudvalget i december 2012.

#### **Beslutningskompetence**

Økonomiudvalget og Kommunalbestyrelsen

#### **Indstilling**

Forvaltningen foreslår, at udvalgene inden for respektive områder tager stilling til hvidbogen, og at forvaltningens forslag i indsigernotatet af 23. oktober 2012 indarbejdes i Grønt lys, idet Udviklings- og Strategiudvalget samler alle

Åbent punkt Kultur- og Fritidsudvalget den 15-11-2012, s.24

udvalgenes bemærkninger inden endelig anbefaling til Økonomiudvalget og Kommunalbestyrelsen.

**Kultur- og Fritidsudvalget den 15. november 2012**

Anbefalet.

(C) tager forbehold.

Henrik Brade Johansen (B) var fraværende.

9.

## **Meddelelser til udvalgets medlemmer november 2012**

.

### **9.1 Orientering om status for Lyngby Idrætsby**

Der gives en mundtlig orientering og omdeles et aktuelt notat ved mødet.

### **9.2 Orientering om besigtigelsestur til stadions i Jylland**

Der gives en mundtlig orientering og omdeles et aktuelt notat ved mødet.

### **9.3 Kulturfond status november 2012**

Statusoversigt er vedlagt.

### **9.4 Orientering om forslag til udstillingsplan på Sophienholm for 2013.**

#### **Oversigt udsendes til kommunalbestyrelsens medlemmer.**

Forslag til udstillingsplan er vedlagt.

### **9.5 Uddeling af Amatørmusikprisen, idræts- og ungdomslederpriserne**

Uddeling af Amatørmusikprisen, idræts- og ungdomslederpriserne finder sted den 14. marts 2013 i Lyngbyhallen. Arrangementet starter kl. 18.00 med prisoverrækkelse og underholdning i hallen og efterfølgende er Kommunen vært ved en buffet i forhuset til hallen. Kultur- og Fritidsudvalgsformanden og Borgmesteren er værter ved arrangementet. Til arrangementet inviteres foreninger fra folkeoplysningsområdet, Musikskolen/overbygningsensemlerne, tidligere prismodtagere, Kommunalbestyrelsen og Folkeoplysningsudvalget. Invitationer udsendes i starten af 2013.

## **Kultur- og Fritidsudvalget den 15. november 2012**

Taget til efterretning.

Dorete Dandanell (F) orienterede endvidere om, at udvalget er inviteret til næste møde i Børne- og Ungdomsudvalget den 6. december 2012 kl. 14.30, hvor Ungerådet har foretræde.

Udvalget blev tillige orienteret om, at næste møde i udvalget den 6. december kl. 8.30 foregår i Loungen på Lyngby Stadion.

Henrik Brade Johansen (B) var fraværende.

## **Udløb af driftsaftaler pr. 31. december 2012 om tilskud til foreningsejede tennishaller - Lyngby Tennis Klub og Virum-Sorgenfri Tennisklub**

### **Sagsfremstilling**

Den 12. maj 2009 godkendte det daværende Fritidsudvalg aftaler om driftstilskud til de to foreningsejede tennishaller, Lyngby Tennis- og Squashcenter og Virum-Sorgenfri Tenniscenter. Aftalerne blev godkendt for en treårig periode 1. januar 2010 - 31. december 2012.

Sagen fremlægges med henblik på drøftelse af, hvorvidt der skal indledes forhandlinger med de to tennisklubber om indgåelse af nye/forlængelse af eksisterende aftaler eller ej. Folkeoplysningsudvalget bør inddrages i eventuelle drøftelser.

### Historik

Da Lyngby Tennis Klub og senere Virum-Sorgenfri Tennisklub i sin tid byggede deres haller var aftalen mellem klubberne og kommunen, at kommunen ikke ville yde lokaletilskud til hallerne, men at man ydede et 10-årigt tilskud til drift af hallerne. Det betyder, at tilskuddet ikke blev givet i henhold til bestemmelserne om lokaletilskud i Folkeoplysningsloven, men er givet som et driftstilskud, som Kommunalbestyrelsen selv kan fastsætte.

I følge Folkeoplysningsloven, dengang som nu, var det muligt for Kommunalbestyrelsen at træffe beslutning om ikke at yde lokaletilskud, da der var tale om nye haller, som Kommunalbestyrelsen ikke tidligere havde ydet tilskud til og at det derfor ville medføre en væsentlig merudgift på kommunens budget, hvis man skulle binde sig til at udbetale lokaletilskud til hallerne, jf. Folkeoplysningsloven §25 stk. 5.

Den 10-årige periode udløb for Lyngby Tennis Klubs vedkommende den 30.06.2006 og for Virum-Sorgenfri Tennisklub den 31.12.2007. Forvaltningen valgte at behandle eventuel bevilling af et fortsat driftstilskud til tennisklubberne under ét. Den 21.05.2007 besluttede et flertal i Kommunalbestyrelsen at yde et driftstilskud for en to-årig periode efter udløb af det tidligere 10-årige tilskud til begge tennisklubber.

Den tilskudsmodel, der blev vedtaget for den to-årige periode, var beregnet på grundlag aktivitetstimetallet i hallerne i vintersæsonen (26 uger), den af KL udmeldte timetakst for haller i henhold til Folkeoplysningsloven, og den andel af klubbernes medlemmer, der var under 25 år. Tilskudsmodellen mindede således om

den måde, man ville beregne lokaletilskud på, hvis det var lokaletilskud efter folkeoplysningslovens bestemmelser, man skulle yde, men hvis lovens bestemmelser skulle følges, ville lokaletilskuddet være væsentlig større end det i kommunens budget afsatte beløb. Tilskuddene blev finansieret indenfor Folkeoplysningsudvalgets samlede økonomiske ramme og aftalerne udløb 31. december 2009.

I maj 2009 godkendte Fritidsudvalget de nuværende aftaler, der udløber den 31. december 2012. Der blev dengang opstillet tre forskellige beregningsmodeller for tilskuddet, som var ens for begge tennisklubber, og den model, som Fritidsudvalget godkendte bl.a. på anbefaling fra Folkeoplysningsudvalget, er en forholdsmæssig beregning ud fra den til tilskuddene afsatte budgetramme, hvor parametre som antal af medlemmer under 25 år og antallet af tennisbaner i hallerne indgår. Budgetrammen udgjorde på beregningstidspunktet 582.948 kr. pr. 1. januar 2010, og blev efter beregningsmodellen fordelt med 228.580 kr. til Virum-Sorgenfri Tenniscenter og 354.368 kr. til Lyngby Tennis- og Squashcenter. Beløbene er siden blevet prisfremskrevet. Der ydes ikke tilskud til squashbanerne i Lyngby Tennis- og Squashcenter, da squash udelukkende fandt sted på "Pay and Play" basis, således at spillerne ikke er medlem af en forening, men lejer baner.

Børne- og Fritidsforvaltningen godkendte i 2010 Lyngby Squashklub som forening i henhold til bestemmelserne i folkeoplysningsloven, og gjorde i godkendelsen opmærksom på, at kommunen ikke ejer squashbaner og således ikke kan stille dem til rådighed. Foreningen er oprettet af nogle af de personer, der i forvejen spillede squash i Lyngby Tennis- og Squashcenter, og foreningen benytter fortsat banerne efter aftale med Lyngby Tennisklub. Squashklubben har ikke indberettet medlemmer under 25 år til kommunen.

Begge tenniscentre er placeret på jord tilskøddet foreningerne af kommunen. Ved begge centre er der også udendørs tennisbaner, der er kommunale og på kommunal jord, og der er indgået selforvaltningsaftaler med begge foreninger om klargøring og drift af banerne, der er finansieret af budgetområde Idræt. Disse aftaler er uafhængige af driftsaftalerne vedr. hallerne, og er indgået på samme vilkår, som med de øvrige tennisklubber i kommunen.

#### **Økonomiske konsekvenser**

Forbruget til driftstilskuddene er i 2012 609.535 kr. og er finansieret via aktivitetsområde Folkeoplysning, og beløbet er også afsat i overslagsårene.

#### **Beslutningskompetence**

Kultur- og Fritidsudvalget

#### **Indstilling**

Børne- og Fritidsforvaltningen foreslår, at Kultur- og Fritidsudvalget drøfter om der skal indledes forhandlinger med bestyrelserne i de to tennisklubber om indgåelse af



Åbent punkt Kultur- og Fritidsudvalget den 23-08-2012, s.7

driftsaftaler gældende fra 1. januar 2013 for en treårig periode, indenfor den afsatte budgetramme, eller ej.

**Kultur- og Fritidsudvalget, den 23. august 2012:**

Udsættes.

Lene Kaspersen (C) var fraværende

### Samlet evaluering af fælles pasning 2012

Forældrenes erfaringer med fællespasningen i 2012 er blevet undersøgt i en spørgeskemaundersøgelse der blev gennemført i september 2012. Alle forældre blev inviteret til at deltage, også de hvis børn ikke har deltaget i fællespasning 2012.

Under den fælles pasning samles børnene på færre fysiske enheder. Måden at organisere den fælles pasning på er forskellig fra område til område.

- På dagtilbudsområdet har netværkene på baggrund af tilbagemeldingerne fra forældre og erfaringerne fra 2011 besluttet hvilke institutioner som benyttes under den fælles pasning.
- På SFO-området holdes der, efter beslutning i Børne- og Ungdomsudvalget åbent på SFO'en på Lundtofte Skole.
- De tre klubber som afholdt fællespasning, var valgt ud fra børnenes tilmeldinger.

### Besparelse i budget 2011-2014

Tablet 1 Besparelse på fælles pasning (netto)

	2011	2012	2013	2014
Daginstitutioner	1.380.000 kr.	2.760.000 kr.	2.760.000 kr.	2.760.000 kr.
SFO	920.000 kr.	1.850.000 kr.	1.850.000 kr.	1.850.000 kr.
Klub	300.000 kr.	600.000 kr.	600.000 kr.	600.000 kr.
Total	2.600.000 kr.	5.210.000 kr.	5.210.000 kr.	5.210.000 kr.

### Tilmeldte og fremmødte børn fordelt på tilbudstype

Oversigten neden for viser at den gruppe der højest grad anvender fællespasningstilbuddet er børn i vuggestuealderen og at den uge, hvor flest børn benytter fællespasningen er uge 28.

Tablet 2 Opgørelse af antallet af tilmeldte og antallet af fremmødte børn i fællespasningsugerne

	Uge 28	Uge 29	Uge 30
Antal tilmeldte vuggestuebørn	159	128	118
Antal vuggestuebørn som deltog	120	112	98
<b>Procent fremmødte af antal indskrevne vuggestuebørn (1002 børn)</b>	<b>12 %</b>	<b>11 %</b>	<b>10 %</b>
Antal tilmeldte Børnehavebørn	268	217	185
Antal børnehavebørn som deltog	195	137	118
<b>Procent fremmødte af antal indskrevne Børnehavebørn (1647 børn)</b>	<b>12 %</b>	<b>8 %</b>	<b>7 %</b>
Antal tilmeldte SFO børn	172	116	84
Antal SFO børn som deltog	110	83	50



<b>Procent fremmødte af antal indskrevne SFO børn (2413 børn)</b>	<b>5 %</b>	<b>3 %</b>	<b>2 %</b>
Antal tilmeldte klubbørn	Ikke valide tal	Ikke valide tal	Ikke valide tal
Antal klubbørn som deltog	102	103	62
<b>Procent fremmødte af antal indskrevne klubbørn (1941 børn)</b>	<b>5 %</b>	<b>5 %</b>	<b>3 %</b>

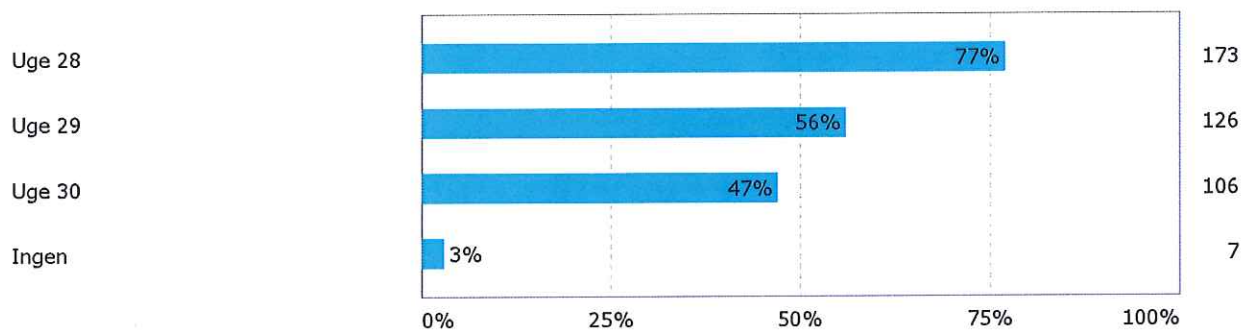
Den procentvise deltagelse af dagtilbudsbørn og SFObørn i fællespasningen 2012 svarer til deltagelsen i 2011.

Ovenstående oversigt er dannet på baggrund af ledernes tilbagemeldinger.

I spørgeskemaet til forældrene blev der spurgt til tilmelding og deltagelse i fællespasningen. Forældres svar kan ses i graferne nedenfor.

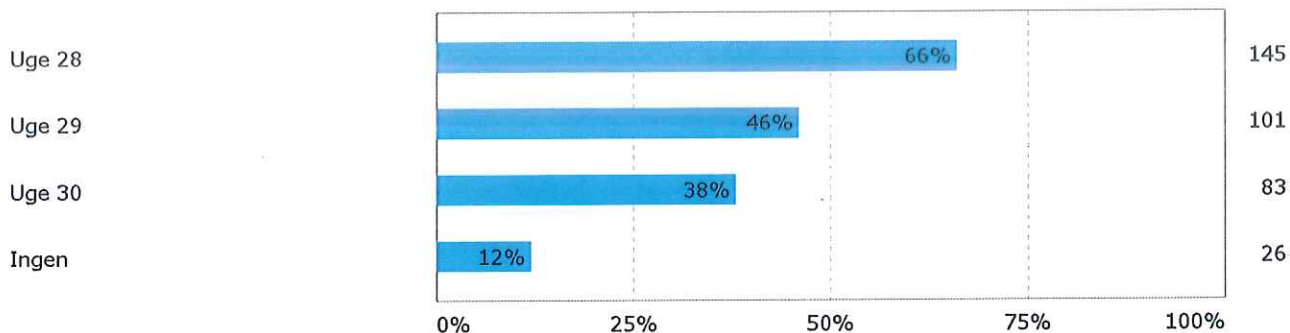
#### Besvarelsesoversigt 1

Tilmelding og benyttelse af fælles pasning 2012? - Hvilke uger var dit barn tilmeldt fælles pasningen?



#### Besvarelsesoversigt 2

Tilmelding og benyttelse af fælles pasning 2012? - Hvilke uger har dit barn benyttet den fælles pasning?



(besvarelsen "ingen" kan betyde at barnet ikke var tilmeldt, men alligevel benyttede den fællespasning eller at det var tilmeldt, men ikke deltog).

Skellet mellem antal tilmeldte og antal fremmødte børn er et sommerferiefænomen ikke kun et fællespasningsfænomen, som betyder at der i nogle tilbud bruges flere personaleressourcer end nødvendigt fordi ressourcerne er afsat efter antal tilmeldte børn. Det er ikke et generelt fænomen, det veksler fra institution til institution.

Det er tydeligt at tilmeldingen og deltagelsen i fælles pasningen er højst i uge 28, falder i 29, for at have det laveste antal tilmeldte og deltagere i uge 30.

### **Deltagere i forældreundersøgelsen og svarprocenter**

Samlet er der modtaget 1456 forældrebesvarelser. Fordelingen og besvarelsesprocenterne er:

- På dagtilbudsområdet har 727 forældre besvaret spørgeskemaet af en mulig svargruppe på 2803 d.v.s. en svarprocent på 26 %. Ud af det samlede antal besvarelser har 22 % haft børn i fællespasningen 2012. Af de forældre med børn i dagtilbud som har været tilmeldt er der en besvarelses på 36 %.
- På SFO-området har 530 forældre besvaret spørgeskemaet af en mulig svargruppe på 2413 d.v.s. en svarprocent på 22 %. Ud af det samlede antal besvarelser har 11 % haft børn i fællespasningen 2012. Af de forældre med børn i SFO som har været tilmeldt er der en besvarelses på 33 %.
- På Klubområdet har 199 forældre besvaret spørgeskemaet af en mulig svargruppe på 1941 d.v.s. en svarprocent på 10 %. Af disse har 10 % haft børn i fællespasningen 2012. Af de 199 besvarelser på klubområdet har 20 besvarelser været tilmeldt eller benyttet fællespasning.

Spørgeskemaet havde udover en række spørgsmål med afkrydsningsmuligheder tre kommentarfelter som forældrene kunne vælge at skrive i:

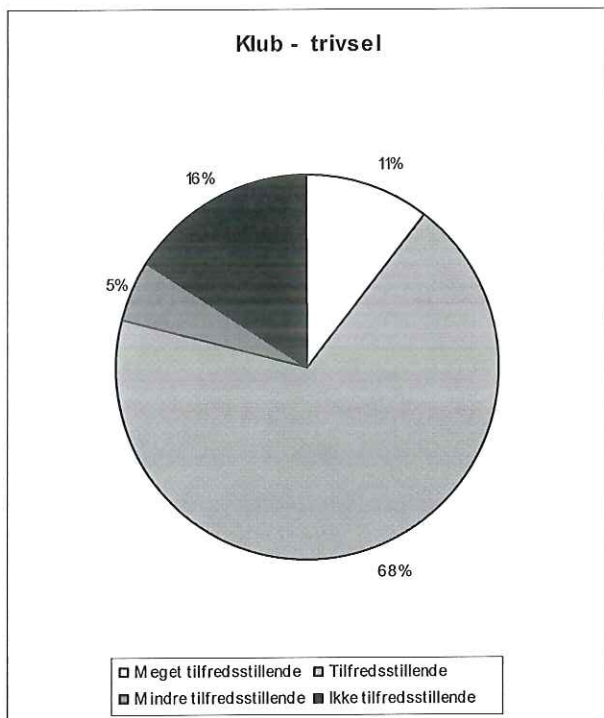
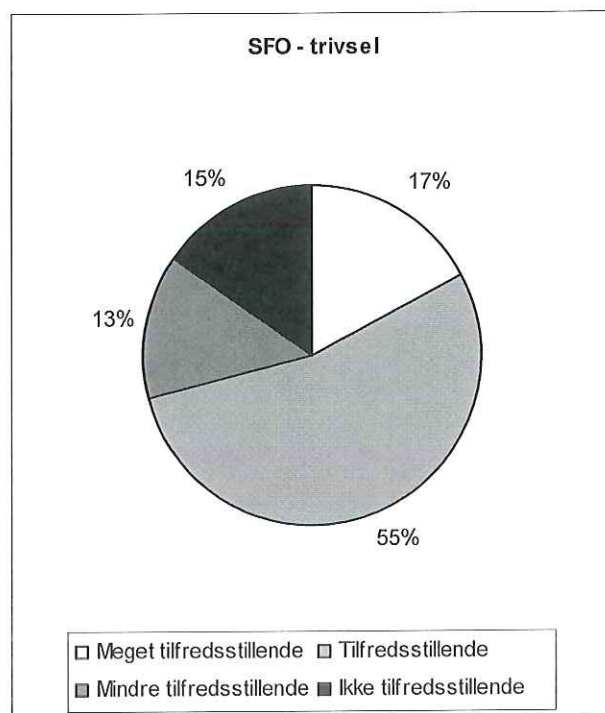
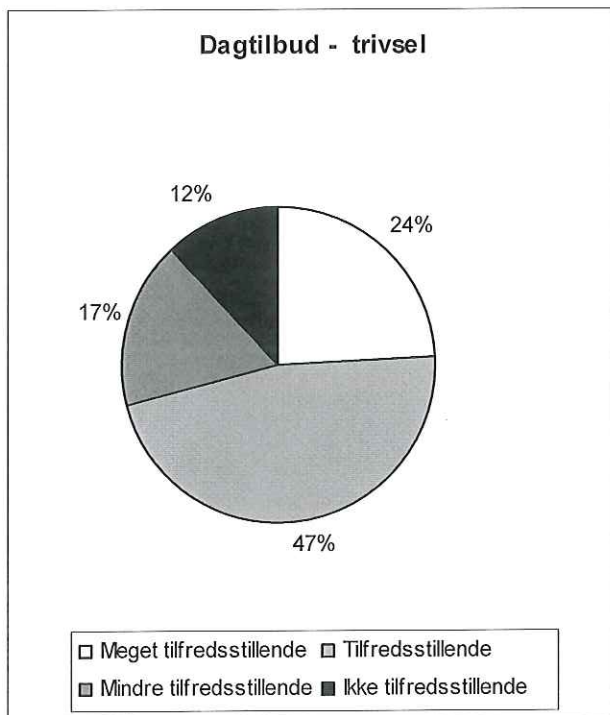
1. Første kommentarfelt handlede om forældrenes forventninger til den fælles pasning? Her er 151 kommentarer.
2. Næste var kun til de som ikke havde benyttet fællespasningen 2012, her blev givet plads til eventuelle kommentarer, her er 721 kommentarer.
3. Til de som har benyttet fællespasningen 2012 blev forældrene spurgt om de havde andre kommentarer/erfaringer, som de gerne vil bidrage med? Her er 131 kommentarer.

Kommentarerne bruges primært til den interne kvalitetsudvikling af fælles pasningen. Da der i rapporterne med kommentarer nogle steder står børn og personales navne betragtes disse som interne dokumenter.

## Børnenes trivsel

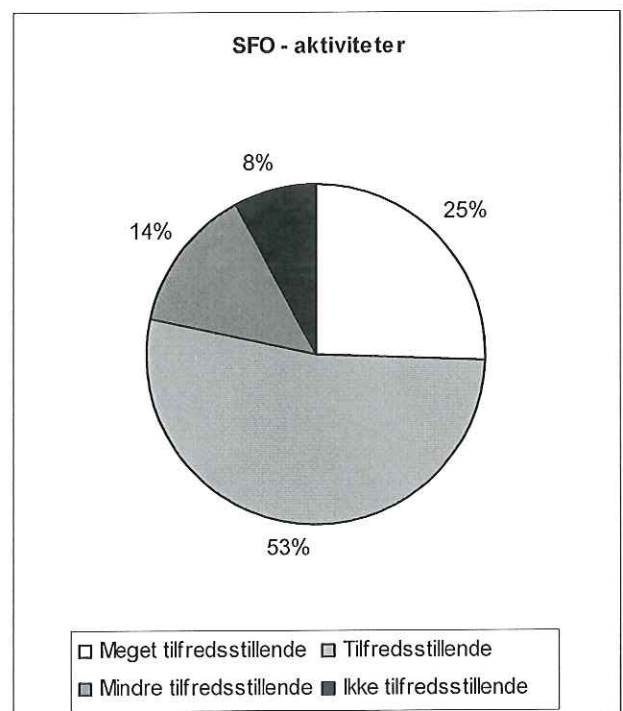
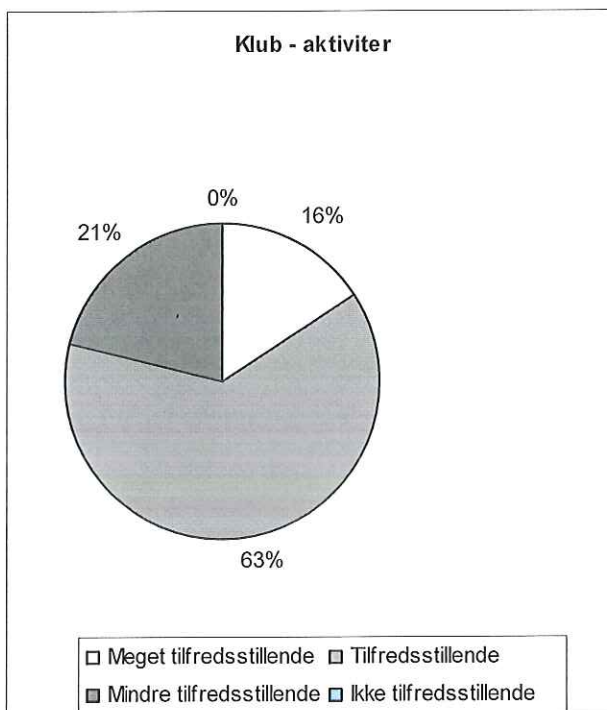
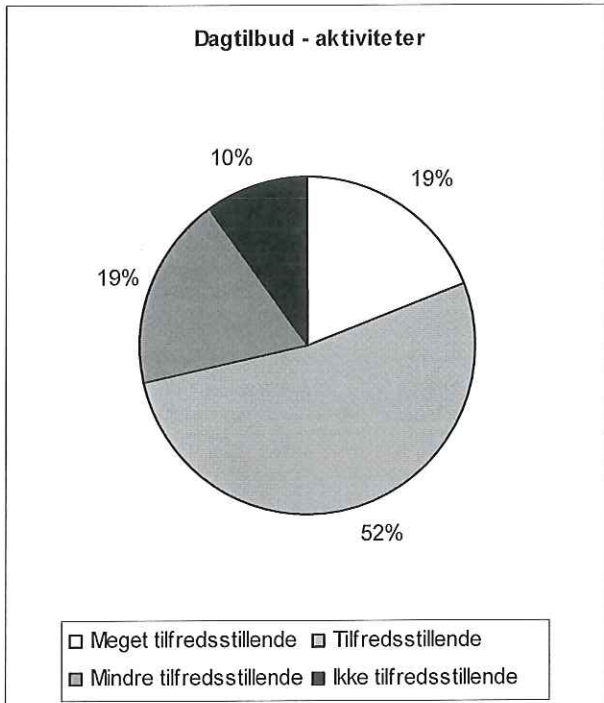
Samlet viser 71 % af besvarelsene, at forældrene oplever at deres barn har trivedes meget tilfredsstillende eller tilfredsstillende under den fælles pasning.

Fordeling på de tre institutionstyper kan ses i diagrammerne nedenfor.



## Aktiviteter

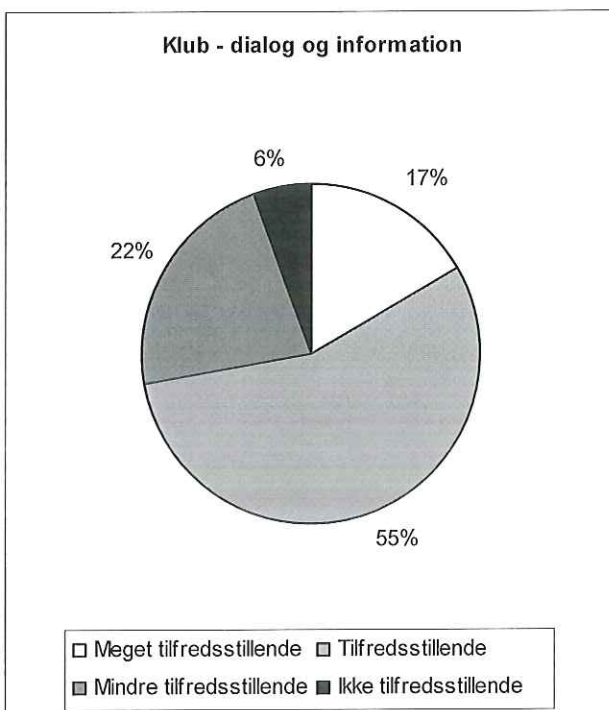
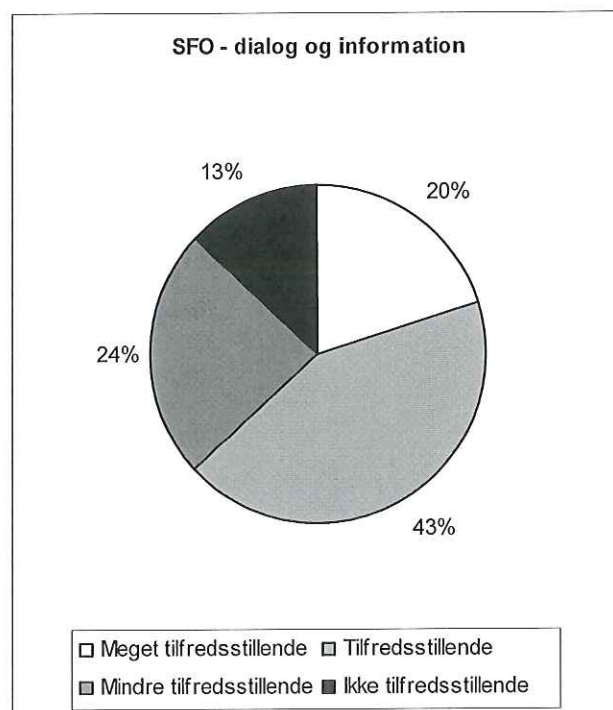
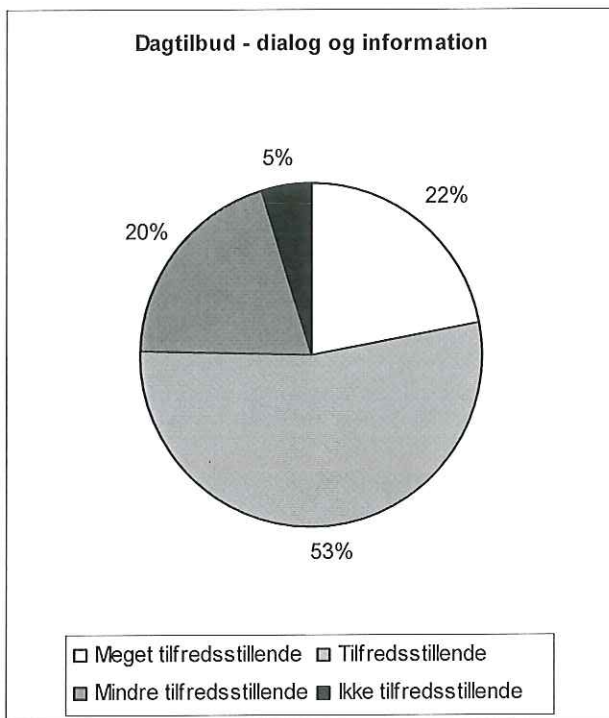
Samlet viser 83 % af besvarelser at oplevelsen af aktiviteterne for barnet var tilfredsstillende eller meget tilfredsstillende.





## Dialog og information

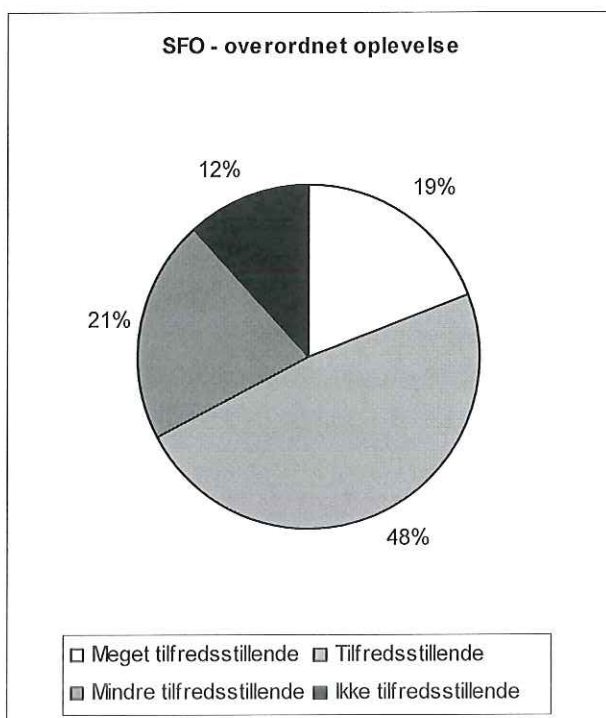
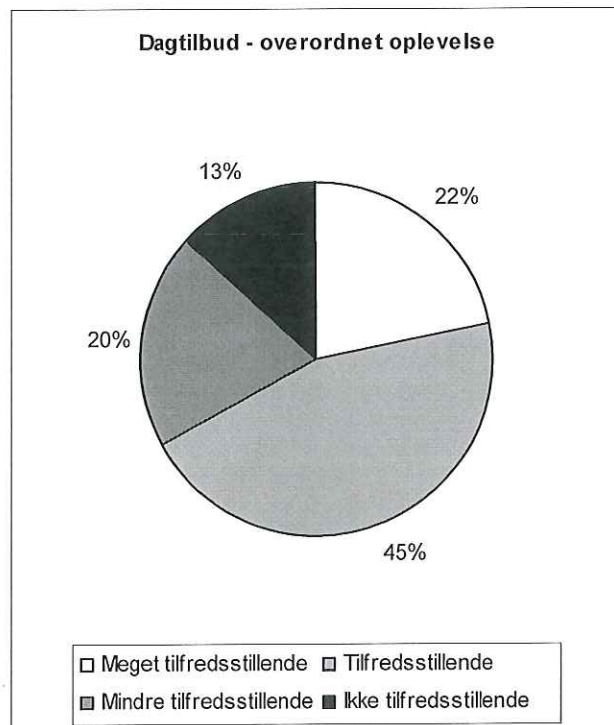
Samlet viser 72 % af besværelserne at dialogen og informationer op til fællespasningen har været meget tilfredsstillende eller tilfredsstillende.



### Overordnet oplevelse

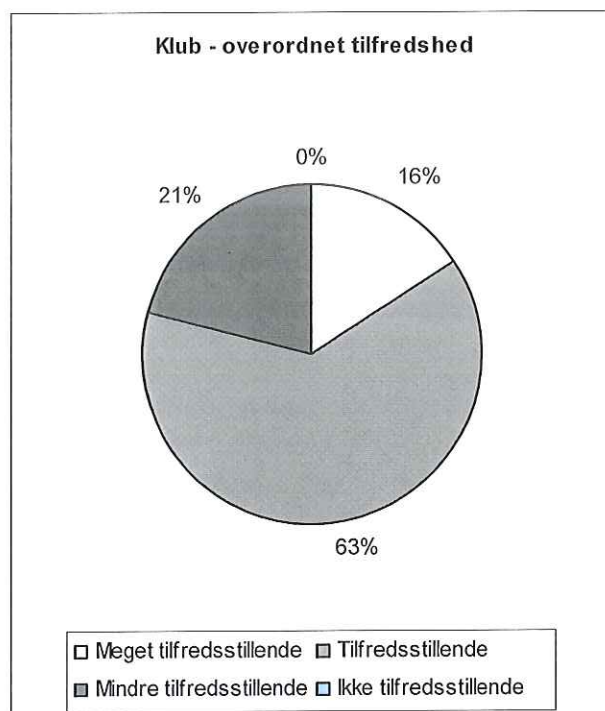
Samlet viser 68 % af besvarelserne at forældrenes overordnede oplevelse af fællespasningen er tilfredsstillende eller meget tilfredsstillende.

På dagtilbudsområdet svarer 67 % af forældrene at de har en tilfredsstillende eller meget tilfredsstillende overordnet oplevelse af den fælles pasning.



På SFO området svarer 67 % af forældrene at de har en tilfredsstillende eller meget tilfredsstillende overordnet oplevelse af den fælles pasning.

På klubområdet svarer 79 % af forældrene at de har en tilfredsstillende eller meget tilfredsstillende overordnet oplevelse af den fælles pasning.



### Planlægning og organisering

Af de 1185 forældre fra forskellige tilbud der svarer at deres børn ikke har deltaget i fællespasningen, gives nedenstående årsager.

Tabel 3

Hvorfor har dit barn ikke benyttet fælles pasning 2012?	Respondenter	Procent
Planlagt ferie	623	52,6%
Anden pasning fx. hos familie	206	17,4%
Andet	356	30,0%
I alt	1.185	100,0%

I forbindelse med afkrydsningen af disse spørgsmål har forældrene haft mulighed for at benytte et kommentarfelt. Det har 721 forældrebesvarelser benyttet sig af.

Kommentarerne har en stor spredning, fra at være en uddybende forklaring til hvordan de har holdt fri fx *"mor på barsel"*, *"vi har planlagt ferie efter fællespasningsugerne, fordi vi ikke synes vores børn skal udsættes for fællespasning"*, til en generel kritik af fælles pasning.

### Placering af fællespasningsugerne

På spørgsmålet om placering af fællespasningsugerne har forældrene svaret som vist nedenfor.

Ville det passe bedre, hvis den fælles pasning blev afholdt i andre uger end i år? I 2012 blev den fælles pasning afholdt i ugerne 28, 29 og 30

	Respondenter	Procent
Ja	423	30,4%
Nej	606	43,5%
Ikke relevant	364	26,1%
I alt	1.393	100,0%

Hvilke uger ville det passe, at fælles pasning blev afholdt?

	Respondenter	Procent
uge 29, 30 og 31?	131	32,0%
Uge 29, 30 og 42 (efterårsferien)?	131	32,0%
Uge 30, 31 og 42 (efterårsferien)?	145	35,4%
Andre uger	58	14,1%
Ikke relevant	6	1,5%
I alt	410	100,0%

Der er altså ikke et udbredt ønske om at flytte fællespasningen blandt de forældre der har svaret på spørgeskemaet.

### **Hovedkonklusioner**

- På kommuneniveau deltager mellem 2 og 12 procent af de indskrevne børn i fællespasningen 2012 – hvilket svarer til deltagerprocenten fra 2011. Den procentvise tilmelding og deltagelse er højere i nogle tilbud og lavere i andre tilbud. Daginstitutioner fra 0-6 år har højere deltagelsesprocent end SFOer og Klubber
- Der er en mindre forskel i tallene for tilmeldte og deltagende børn.
- Omkring en tredjedel af de deltagende børns forældre har svaret på spørgeskemaet. Dette er en lavere svarprocent end i 2011, dette kan muligvis skyldes at dette års undersøgelse er gennemført digital.
- 2/3 af forældrebesvarelserne har oplevet at deres børn har trives tilfredsstillende eller meget tilfredsstillende i fællespasningen.
- 83 % af forældrebesvarelserne oplever at aktiviteterne for deres barn var tilfredsstillende eller meget tilfredsstillende.
- 72 % af forældrebesvarelserne oplever at dialogen og informationer op til fællespasningen har været meget tilfredsstillende eller tilfredsstillende.
- 68 % af forældrebesvarelserne svarer at deres overordnede oplevelse af fællespasningen er tilfredsstillende eller meget tilfredsstillende.
- 52,6 % af de forældre der har svaret på spørgeskemaet og ikke har benyttet fællespasningen har holdt ferie i de tre uger i 2012.
- 43,5 % af forældrebesvarelserne svarer ”nej” til spørgsmålet om hvorvidt det vil passe bedre med fællespasning i andre uger i det kommende år.

Med besvarelserne på afkrydsningsspørgsmål har spørgeskemaet i flere omgange givet forældrene mulighed for at komme med kommentarer. Det er i alt blevet til 1003 kommentarer omkring forventninger, erfaringer, oplevelser, valg og fravalg af fællespasningen. Der er en meget stor spredning på karakteren af kommentarerne. De vil blive brugt i Forvaltningens arbejde med planlægning af kommende fællespasning.



KULTUR- FRITIDSUDVALGET  
DEN 15-11-12  
SAG NR. 4

## Evaluering af Sommerferieaktiviteter 2012

Børne- og Fritidsforvaltningen, Kultur og Fritid (pr. 1. september 2012 Center for Sundhed & Kultur) planlagde og gennemførte i ugerne 27-32 for anden gang sommerferieaktiviteter for alle børn og unge i skolealderen, som enten er bosat i Lyngby-Taarbæk Kommune eller tilmeldt en af kommunens folkeskoler eller privatskoler. Sommerferieaktiviteterne blev afholdt på baggrund af en ramme på 250.000 kr., som var afsat til dette formål på budgettet for 2012. I 2011 dækkede rammebeløbet desuden efterårsferieaktiviteter. Grundet sidste års lave tilslutning til aktiviteter i efterårsferien blev det i 2012 dog besluttet udelukkende at afholde sommerferieaktiviteter.

Sommerferieaktiviteterne blev udviklet i samarbejde med 14 frivillige foreninger og Lyngby-Taarbæk Ungdomsskole og Musikskole. Derudover stillede skoler, haller, Lyngby Stadion, Lundtofte Medborgerhus og Frilandsmuseet rammer og faciliteter til rådighed for afholdelse af aktiviteterne.

Kultur og Fritid har fået rigtig mange positive tilbagemeldinger på sommerferieaktiviteterne fra både deltagere og deres forældre, arrangører og andre involverede.

Evalueringen er udarbejdet på baggrund af erfaringer fra processen med planlægning og afholdelse af sommerferieaktiviteterne, herunder mundtlige og skriftlige tilbagemeldinger fra deltagere, forældre og arrangører samt LTA, som har stået for administration af tilmeldingerne til aktiviteterne. Evalueringen baserer sig endvidere på spørgeskemaer udsendt til arrangører, deltagere og forældre samt evalueringsmøder med hhv. arrangørerne og LTA. Det skal bemærkes, at mens størsteparten af arrangørerne har besvaret evalueringskemaerne<sup>1</sup>, er der kun modtaget 128 ud af 745 mulige besvarelser fra deltagerne og deres forældre. Disse besvarelser repræsenterer således udelukkende et mindre udsnit af deltagerne i årets sommerferieaktiviteter.

### 1. Sommerferieaktiviteterne

Kultur og Fritid har generelt modtaget stor ros for sommerferieaktiviteterne fra deltagerne og deres forældre, og flere har udtrykt meget stor interesse for at benytte tilbuddet igen til næste år. Den store interesse for sommerferieaktiviteterne har også vist sig i tilmeldingsprocessen, hvor flere hold hurtigt blev fyldt op eller overtegnet, så der måtte oprettes ventelister.

#### Udbudte hold

Sidste års evaluering blandt deltagere og deres forældre viste, at der var en stor efterspørgsel efter aktiviteter af anden karakter end idræt som eksempelvis kreative og musiske aktiviteter samt aktiviteter inden for IT og det naturvidenskabelige område. Dette blev i år forsøgt imødekommet via et samarbejde med Lyngby-Taarbæk Ungdomsskole og Musikskole, som tilbød i alt syv forskellige aktiviteter inden for det kulturelle, kreative og musiske område. Derudover har Kultur og Fritid været i dialog med Polyteknisk Forening på DTU om udvikling af sommerferieaktiviteter til næste år inden for IT og naturvidenskab, ligesom også Dansk Kinesisk Netværk har vist interesse for at lave interkulturelle aktiviteter i 2013.

<sup>1</sup> 18 ud af i alt 20 arrangører har svaret på spørgeskemaet. En af de to arrangører, som ikke har besvaret skemaet, deltog dog i evalueringsmødet, hvorfor det samlet set kun er en arrangør, der ikke har medvirket i evalueringen af sommerferieaktiviteterne.



Der blev udbudt i alt 24 forskellige sommerferieaktiviteter fordelt på 84 hold, hvor de 10 havde vægt på det kulturelle, 11 på idræt og tre placerede sig inden for friluftsområdet (spejderaktiviteter). Heraf blev fire aktiviteter, bestående af i alt 18 hold, aflyst på grund af for få tilmeldinger. De fire aktiviteter var *Kreativt værksted* og *Skateboard* samt friluftaktiviteterne *Tør du?* og *Vilde vikinger*. Derudover blev der - også på grund af for få tilmeldinger - aflyst i alt 13 hold inden følgende aktiviteter:

- *Streetbasket* i uge 31 (dog gennemført i uge 27)
- *Ridning* onsdag-fredag i uge 28 (dog gennemført i uge 27 samt mandag og tirsdag i uge 28)
- *Forfatterskole* i uge 28 (dog gennemført i uge 27)
- *Madlavning på japansk* i uge 29 og 30 (dog gennemført i uge 27 og 28)
- *Kano og kajak* i uge 30 (dog gennemført i uge 29)
- *Outdoor – Tænd din indre spejder* tirsdag, onsdag og torsdag i uge 29 (dog gennemført mandag i uge 29)

Endelig blev der aflyst 13 ud af 20 hold i *Dans* for hhv. 0.-1. klasse, 2.-3. klasse og 4.-5. klasse i ugerne 27, 28, 30 og 32, idet der kun var meget få tilmeldinger i uge 30, mens der i de resterende uger primært kun var tilmeldinger på holdene for 0.-1. klasse.

Således blev 20 forskellige aktiviteter fordelt på i alt 40 hold gennemført.

### Deltagelse på de enkelte hold

Der var i alt 1973 ledige pladser, hvoraf 1139 blev optaget. Ud af disse blev 276 pladser efterfølgende afmeldt, mens 863 blev gennemført som reelle tilmeldinger. I alt var 745 forskellige deltagere tilmeldt gennemsnitligt 1-2 sommerferieaktiviteter. Tilmeldingerne til de enkelte aktiviteter fordelte sig på følgende vis:

#### Oversigt over tilmeldinger til sommerferieaktiviteterne

Aktiviteter	Max antal hold	Antal gennemførte hold	Max deltagerantal	Tilmeldinger i alt
Tegn og mal på Frilandsmuseet (6.-10. klasse)	1	1	35	17
Sommerroskole for unge piger og drenge (2.-10. klasse)	3	3	90	88
Madlavning på japansk (6.-9. klasse)	8	4	120	46
Beachvolley - den vildeste sveder (3.-6. klasse)	1	1	24	23
Rollespil (2.-7. klasse)	1	1	40	30
Outdoor - Tænd din indre spejder (1.-4. klasse)	4	1	80	17
Taekwondolejr for begyndere (1.-10. klasse)	1	1	30	27
Streetbasket (4.-7. klasse)	2	1	40	14
Ridning (0.-10. klasse)	10	7	280	164
Tennis (0.-8. klasse)	1	1	100	83
Herfra min verden går – malerikursus (4.-7. klasse)	3	3	48	48
Musik og sammenspil (4.-7. klasse)	1	1	8	10
Floorball Camp (2.-10. klasse)	1	1	25	19
Dans (0.-5. klasse)	20	7	600	156



Atletik (4.-10. klasse)	2	2	50	43
Vandaktiviteter for vandhunde (0.-10. klasse)	1	1	30	30
Teater (4.-9. klasse)	1	1	15	15
Kano og kajak for drenge og piger (6.-10. klasse)	2	1	30	10
Vilde vikinger AFLYST (3.-6. klasse)	1	0	20	0
Tør du? AFLYST (3.-5. klasse)	3	0	45	0
Skateboard AFLYST (4.-10. klasse)	12	0	192	0
Forfatterskole (6.-10. klasse)	2	1	32	13
Sangworkshop (5.-10. klasse)	1	1	15	10
Kreativt værksted AFLYST (7.-10. klasse)	2	0	24	0
<b>I alt</b>	<b>84</b>	<b>40</b>	<b>1.973</b>	<b>863</b>

Oversigten viser, at efterspørgslen efter flere kreative og musiske aktiviteter i forbindelse med sidste års evaluering har været reel, idet næsten alle hold inden for dette område blev fyldt op. Oversigten dokumenterer desuden en fortsat stor interesse for aktiviteter inden for idrætsområdet, hvor både ”gengangere” fra sidste år som *Taekwondo* og *Beachvolley* og nye aktiviteter som *Floorball* og *Atletik* havde stor søgning.

Efterspørgslen var særlig stor inden for aktiviteterne *Teater* (uge 29), *Vandaktiviteter for vandhunde* (uge 32), *Malerikursus* (uge 27, 28 og 32) og *Roskole* (uge 27, 28 og 32), hvor der allerede kort tid efter tilmeldingsåbning blev oprettet ventelister. De fleste arrangører udviste i denne forbindelse meget stor fleksibilitet og forsøgte så vidt muligt at udvide deltagerantallet. Til *Beachvolley* ændrede arrangørerne desuden aldersgrænsen fra 4.-6. klasse til 3.-6. klasse, for at imødekomme den store efterspørgsel, der viste sig at være fra børn i 3. klasse. Ikke alle arrangører havde dog ressourcerne til at optage ekstra deltagere eller oprette ekstra hold, ligesom det i enkelte tilfælde heller ikke var muligt at optage flere deltagere på grund af mangel på fysisk plads. Ud af de personer, som stod på venteliste, fik 25 ikke nogen deltagerplads.

Det skal bemærkes, at søgningen var størst i ydreugerne 27, 28 og 32, hvor de forskellige aktivitetshold hurtigt nåede op over minimumsdeltagerantallet på 10 personer<sup>2</sup> eller blev fyldt helt op. I midterugerne 29, 30 og 31 var søgningen i flere tilfælde så lille, at vi måtte aflyse flere hold inden for aktiviteter, der ellers havde stor søgning i de andre uger. Bl.a. i *Streetbasket*, *Kano og kajak* og *Madlavning på japansk*. I modsætning til 2011 oplevede arrangørerne af *Outdoor – Tænd din indre spejder* i år desuden en markant mindre søgning, hvilket kan skyldes, at de havde lagt deres aktivitet i uge 29. Efter aflysningerne var der kun tre aktiviteter i uge 29, ingen i uge 30 og en i uge 31, mens der i uge 27 var ti, i uge 28 syv og i uge 32 seks aktiviteter.

### Aldersfordeling hos deltagerne

En analyse af aldersfordelingen blandt de deltagere, der har besvaret evalueringsskemaerne, viser, at det især er børn i alderen fra 7-12 år (1.-6. klasse), som har tilmeldt sig sommerferieaktiviteterne.

Det skal samtidig fremhæves, at størstedelen af aktiviteterne har været målrettet de 10 til 13-årige (4.-7. klasse), som har haft mulighed for at deltage i 18-20 af de 24 aktiviteter, mens de 14 til 15-årige (8.-9. klasse) har haft mulighed for at tilmelde sig 14-15 aktiviteter og de 16 til 17-årige 12

<sup>2</sup> Af økonomiske hensyn besluttede Kultur og Fritid som udgangspunkt at fastsætte minimumsdeltagerantallet for gennemførelse af et hold til 10 personer.



aktiviteter. De 8 til 9-årige (2.-3. klasse) har kunnet tilmelde sig mellem 9 og 12 aktiviteter, mens der kun var 4-5 aktiviteter til de 6 til 7-årige (0.-1. klasse). Trods det store udvalg af aktiviteter til de 13 til 15-årige var der i følge evalueringsskemaerne kun meget få fra denne aldersgruppe, der havde tilmeldt sig, mens der slet ingen var i aldersgruppen fra 16-17 år. Til gengæld blev der i evalueringsbesvarelserne fra deltagere og forældre efterspurgt flere aktiviteter for børn i de yngste klassetrin og særligt 0.-1. klasse.

Der har således været mange aktiviteter til de ældre elever, men lille deltagelse fra denne aldersgruppe. Derimod har der været udvist stor deltagelse og interesse for deltagelse blandt de yngste klassetrin, hvor aktivitetsudbuddet har været mindre. Set i lyset af ovenstående bør det i 2013 derfor tilstræbes at få målrettet flere aktiviteter til de 6 til 12-årige (0.-6. klasse). Flere deltagere og arrangører gav i evalueringsskemaerne desuden udtryk for, at aldersspredningen på deres hold havde været for stor, hvorfor der til næste år måske med fordel kunne oprettes flere hold med hver sin aldersgruppe (fx 0.-3. klasse og 4.-7. klasse) inden for samme aktivitet.

## 2. Rammen om sommerferieaktiviteterne

Den generelle tilbagemelding fra arrangørerne af sommerferieaktiviteterne har været, at de var glade for at deltage, og at det var en rigtig god oplevelse at være med. Størstedelen har desuden givet udtryk for, at de gerne vil deltage igen til næste år, ligesom flere har vist interesse for at indgå i et større samarbejde med andre arrangører.

### Hold sammensætning, længde på aktiviteterne og instruktører

Det er især de mindre foreninger, som har vist interesse for at indgå samarbejder med andre, for på denne måde at få adgang til flere ressourcer (fx trænere) og kompetencer til at afholde aktiviteterne. Flere foreninger meldte i år netop fra til at deltage i sommerferieaktiviteterne pga. af manglende ressourcer. For nogle giver det desuden god mening at samarbejde for at kunne variere aktivitetstilbuddet og ramme en bredere målgruppe. Det gælder fx Lyngby Svømmeklub og Lyngby Udspringsklub, som valgte at gå sammen om *Vandaktiviteter for vandhunde* med henblik på både at dele arbejdsbyrden og tilbyde deltagerne et aktivitetsforløb, der var indholdsrigt og varieret nok til at kunne strække sig fra kl. 9-15 i fem dage. Derudover har bl.a. Lyngby Kanoklub og Lyngby Roklub kunnet se en fordel i at lave et samarbejde til næste år med det formål at tiltrække flere deltagere. Behovet for samarbejde er dog meget aktivitetsafhængigt.

De fleste arrangører har været tilfredse med holdstørrelse samt indhold og længde af deres aktiviteter, som de selv har stået for at sammensætte. Kultur og Fritid havde stillet krav om, at aktiviteter målrettet 0.-3. klasse som minimum skulle foregå i tidsrummet fra kl. 9-15 for at kunne erstatte/supplere et pasningstilbud, mens aktiviteter målrettet 4. klasse og opefter ikke var begrænset til at foregå inden for en bestemt tidsramme. Dette medførte, at flere af arrangørerne foretrak at målrette deres hold til de ældre skoleklasser, fordi de mente, at seks timers varighed var alt for lang tid til netop deres aktivitet. Omvendt kunne andre arrangører godt have brugt længere tid, fx fra kl. 9-16, hvilket viser, at behovet i forhold til aktiviteterne længde også afhænger af den pågældende aktivitet. Samtidig er der flere forældre, der i evalueringerne har ytret ønske om, at alle aktiviteter foregik i tidsrummet fra kl. 9-15, fordi de ellers ville få problemer med pasning.

I den dialog, som Kultur og Fritid har haft med hhv. arrangører og forældre til deltagerne, er det tydeligt, at der er behov for større forventningsafstemning imellem disse to parter, idet arrangørerne betragter deres sommerferieaktiviteter som "aktivitetstilbud", mens mange forældre forventer, at aktiviteterne fungerer som et "pasningstilbud". Flere af arrangørerne og særligt foreningerne



oplever desuden, at deltagerne til sommerferieaktiviteterne og særligt de yngste aldersgrupper stiller større og helt andre krav til deres ressourcer og arbejde end i det daglige foreningsliv. I det videre arbejde med sommerferieaktiviteterne, skal Center for Sundhed & Kultur derfor være bedre til at afstemme forventningerne hos hhv. arrangører og forældre allerede i forbindelse med selve planlægningen af aktiviteterne og i det informationsmateriale, som sendes ud.

En yderligere løsning kan også være at forhøje det antal instruktører, som Kultur og Fritid hidtil har stillet til rådighed til hver aktivitet.<sup>3</sup> Dette er fx blevet fremsat som et ønske fra flere af idrætsforeningerne, hvis aktiviteter kræver særlige forhold og ekstra ressourcer i relation til sikkerhed, mens arrangørerne af de kulturelle aktiviteter ikke på samme måde har oplevet et behov for yderligere bemanning.

Endelig har flere af arrangørerne givet udtryk for, at aldersbegrænsningen for deres aktivitet ikke fungerede optimalt. Enten fordi de selv havde sat aldersbegrænsningen for lavt, eller fordi flere af deltagerne faktisk var yngre end den aldersbegrænsning, som de havde fastsat. En del af forklaringen på sidstnævnte problemstilling er, at Kultur og Fritid i modsætning til sidste år, hvor man fastsætte aktiviteterne i forhold til alder, i år har opereret med klassetrin. Og det har betydet, at man ikke præcist har kunnet fikse alderen i forhold til den pågældende aktivitet, men har måttet tage hensyn til aldersudsving inden for de forskellige klassetrin. Kultur og Fritid valgte i år at bruge klassetrin for ikke at udelukke klassekammerater fra at kunne tilmelde sig samme sommerferieaktivitet. Klassetrinene har dog også givet anledning til forvirring hos deltageres forældre, som var i tvivl om, hvilket skoleår klassetrinene fulgte. I fremtiden skal Center for Sundhed & Kultur derfor være bedre til at præcisere de pågældende aldersgrupper i såvel planlægningsfasen som i al informationsmateriale.

### **Motivation hos arrangørerne**

Udover den faglige motivation, som handler om at udbrede kendskabet til det fag og den sag, som de brænder for, var arrangørernes største motivation for at deltage i sommerferieaktiviteterne at værgе nye medlemmer/elever til deres forening/undervisning. Blandt de foreninger, som har deltaget i samarbejdet om sommerferieaktiviteter, er der flere, som faktisk har fået nye medlemmer. Fx har nogle af deltagerne til *Taekwondo* og *Kano og kajak* efterfølgende valgt at fortsætte som medlemmer i hhv. Lyngby Taekwondo Klub og Lyngby Kano Klub. Blandt deltagerne til *Forfatterholdet* er der også flere, der er fortsat som elever hos samme lærer på Ungdomsskolens aftenhold.

Både foreninger og ungdomsskole- og musikskolelærere har via samarbejdet med Børne- og Fritidsforvaltningen fået adgang til en langt større målgruppe i kraft af den kontaktflade, som forvaltningen har til skolerne. For Lyngby Roklub har det fx helt konkret betydet en tredobling af deltagerantallet i forhold de sommer-roskoler, som de tidligere selv har afholdt uden for kommunens regi, og en øget tilgang af nye og unge medlemmer. Foreningerne har netop brug for nye og unge medlemmer for at kunne "overleve" og skabe intern fornyelse og dynamik. Sommerferieaktiviteterne er desuden med til at udvikle foreningernes aktiviteter og trænere, fordi deltagerne kommer med nye input og stiller kritiske spørgsmål. Trænerens egen selvudvikling gennem arbejdet med børn og unge er således også en motivationsfaktor, og sommerferieaktiviteterne bidrager i denne sammenhæng til at gøre foreningernes trænerjobs mere attraktive.

---

<sup>3</sup> Hver aktivitet fik som udgangspunkt tildelt 2 instruktører til de første 15 deltagere, og herefter yderligere én instruktør pr. 15 deltagere. Dette antal er blevet fastsat ud fra såvel en sikkerhedsmæssig som økonomisk betragtning.



Blandt ungdoms- og musikskolelærerne var lønnen i højere grad en motivationsfaktor.<sup>4</sup> Da lønnen for ungdomsskolelærernes vedkommende lå væsentligt under overenskomstniveau og ikke inkluderede betaling for forberedelsestid, var det derfor en meget tidskrævende opgave at rekruttere lærere herfra. Efter afholdelse af sommerferieaktiviteterne har tilbagemeldingen fra størsteparten af lærerne dog været, at deltagernes begejstring for lige netop deres aktivitet har været så stor, at de gerne vil samarbejde igen til næste år. Derudover har enkelte givet udtryk for, at de gerne vil samarbejde igen under forudsætning af, at de får mere i løn og betaling for forberedelse.

Den sociale hygge samt børnenes og de unges begejstring og glæde ved aktiviteterne har været en vigtig motivationsfaktor for såvel foreningerne som lærerne, der har fundet det meget berigende og givende at opleve de mange nye venskaber, der er opstået ud af samværet omkring deres aktivitet.

### Faciliteter og de fysiske rammer

Der har overordnet været stor tilfredshed med de faciliteter og rammer, der har været stillet til rådighed i forbindelse med sommerferieaktiviteterne. Det skal her bemærkes, at flere af foreningerne så som bl.a. Lyngby Roklub, Lyngby Kanoklub og Det Danske Spejderkorps/Skovtofte Gruppe (*Outdoor – Tænd din indre spejder*) har anvendt egne fysiske rammer. Herudover er idrætsanlæggene, Lyngby Svømmehal samt skolernes gymnastiksale, haller og klasselokaler blevet anvendt. Endelig har Frilandsmuseet stillet fysiske rammer til rådighed for aktiviteten *Tegn og mal*, mens Lyngby-Taarbæk Ungdomsskole og Musikskole har lagt egne lokaler og udlånt eget udstyr til aktiviteter afholdt af deres lærere. Alt dette har betydet en kæmpe besparelse i forhold til udgifter til leje af lokaler og udstyr og dermed bidraget til at holde de samlede materialeudgifter nede.

I forbindelse med den fremtidige brug af skolernes og hallernes lokaler og faciliteter skal der dog gøres opmærksom på følgende:

- Skolerne skal informeres i god tid om, hvilke lokaler m.m., der ønskes taget i brug til sommerferieaktiviteterne, og hvornår. På denne måde kan skolerne nå at planlægge pedellernes vagtskema (i forhold til åbning og aflåsning), ligesom de kan planlægge evt. håndværkerbesøg samt rengøringen, som med fordel kan udskydes til efter afholdelse af aktiviteterne.
- Der skal være en klar aftale med skolernes pedeller om, hvornår de skal åbne og aflåse de til formålet bookedede lokaler og sale.
- Det er vigtigt at have en klar dialog med skolerne om, i hvilken tilstand de forventer at forefinde de lånte lokaliteter, efter at aktiviteterne har været afholdt, og afstemme denne forventning med de arrangører, som bruger lokaliteterne. Fx i forhold til rengøring af skolekøkkenet.
- SFO'erne på skolerne skal informeres om, at de ikke kan anvende eksempelvis gymnastiksale i den givne periode.

---

<sup>4</sup> Til foreningerne udbetaltes som udgangspunkt et samlet tilskud for deltagelse i sommerferieaktiviteterne, som bestod dels af materialetilskud og dels af tilskud til instruktørløn. Instruktørlønnen blev beregnet på baggrund af en fast tarif på 125 kr. pr. time, max 750 kr. per dag og med udgangspunkt i en 30 timers uge. Ungdomsskolelærerne fik udbetalt samme løn som et honorar, mens musikskolelærerne fik udbetalt løn efter overenskomst. For at holde lønudgifterne - og dermed også deltagerbetalingen - nede blev vi nødt til at afkorte længden på de musiske aktiviteter til 4 timer, og det betød samtidig, at disse aktiviteter kun kunne udbydes til 4. klassetrin og opefter.



- Der skal laves aftaler med personalet i hallerne om åbning og aflåsning af halfaciliteterne. Også selvom det kun er udendørsfaciliteterne, der tages i brug, sådan at arrangører og deltagere har mulighed for at benytte toiletter og omklædningsrum.
- Rengøringspersonalet i hallerne m.v. skal informeres om, hvornår kommunens faciliteter er i brug, så de kan udskyde rengøringen til efter, at aktiviteterne har været afholdt.
- Der skal på idrætsanlæggene laves en aftale med forpagterne om enten en forplejningsmulighed, eller at deltagerne gerne må nyde egen medbragt forplejning.

### **PR-materiale og informationer**

Der blev til sommerferieaktiviteterne lavet en plakat og et webkatalog med aktivitetsbeskrivelser, som blev distribueret til alle privat- og folkeskoler, specialskoler, SFO'er, fritids- og ungdomsklubber samt Lyngby Guiderne. Plakaten blev endvidere sendt ud til Stadsbiblioteket, Musikskolen, Ungdomsskolen, Rådhuset, Borgerservice, Den Grønne Legeplads og Idrætsområdet. Webkataloget blev desuden sendt til Skoleafdelingen, Sundhedsplejen, halinspektørerne, Boligområdet, Dansk Flygtningehjælps Børnegrupper og naturligvis til arrangørerne samt alle andre foreninger i Lyngby-Taarbæk. Derudover blev webkataloget publiceret sammen med en nyhed på kommunens hjemmeside, Motionsportalen og intranettet. Endelig er webkataloget blevet sendt til Det Grønne Område, som desuden løbende har fået tilsendt orienterende pressemeddelelser. Kultur og Fritid har endvidere indrykket en manchete i den kommunale annonce i Det Grønne Område, hvor der blev orienteret om forlængelse af tilmeldingsfrist og ledige pladser.

Webkataloget er blevet distribueret til skoleeleverne via elev- og forældreintranet, hvorfra elever og forældre også løbende er blevet orienteret om ledige pladser på aktivitetsholdene. Forældre og deltagere havde desuden mulighed for at orientere sig nærmere om aktiviteterne ved tilmelding på nettet, hvor der blev givet en mere udførlig beskrivelse af de enkelte aktiviteter. Ca. en uge før selve afholdelsen af aktiviteterne fik deltagere og forældre tilsendt et brev med praktiske oplysninger om kontaktperson, tid, sted m.m. samt en underskriftsseddel til instruktører/lærere vedr. særlige deltagerhensyn – fx mht. allergi, sygdom m.m.

Den generelle respons på informationsmaterialet har været positiv. Arrangørerne har givet udtryk for, at informationsniveauet til deltagerne har været tilstrækkeligt, ligesom de deltagere og forældre, der har svaret på evalueringsskemaet, har vurderet materialet som enten ”meget godt” eller ”godt”. Flere deltagere og forældre har dog påpeget, at de ikke har set webkataloget på skolernes intranet, men udelukkende fundet det efter søgning på kommunens hjemmeside. Til næste år kunne Center for Sundhed & Kultur derfor undersøge, om man med fordel også kunne distribuere kataloget til elever og forældre ad andre platforme. Ligeledes har enkelte forældre efterspurgt muligheden for at publicere webkataloget lidt tidligere (i år blev det publiceret den 13. april), så sommerferieaktiviteterne kan koordineres med ferie og job.

Endelig har nogle forældre bemærket, at de savnede en mere uddybende beskrivelse og/eller ”dagsplan” for aktiviteterne, ligesom flere (både forældre og arrangører) syntes, at det var for omstændeligt med underskriftssedler vedr. særlige deltagerhensyn. Til næste år vil Center for Sundhed & Kultur derfor forsøge at imødekomme dette ved at gøre det muligt at videregive disse oplysninger allerede ved tilmelding (fx i et særligt bemærkningsfelt). På denne måde bliver også arrangørerne informeret i god tid på forhånd og vil evt. kunne bruge oplysningerne i deres planlægning. Desuden kunne man bede arrangørerne om at lave en ”dagsplan” for deres aktivitet til distribution til deltagere og forældre (dette gjorde enkelte af arrangørerne allerede i år).



Det har i et enkelt tilfælde desværre vist sig at være en særlig udfordring for Kultur og Fritid at indhente og videregive alle nødvendige oplysninger fra arrangører til deltagere/forældre. Således benyttede Lyngby Roklub ikke redningsvest under deres ro-aktiviteter, hvilket var helt i overensstemmelse med de gældende sikkerhedsregler, men viste sig at være et stort problem, fordi deltagere og forældre ikke på forhånd var blevet informeret herom. Da *Sommerroskole* blev afholdt mere en én gang fik Kultur og Fritid heldigvis lejlighed til at rette op på dette problem ved efterfølgende at informere om politikken omkring redningsveste på forhånd og tilbyde deltagere og forældre muligheden at ro med redningsvest, såfremt man ønskede det. Dette tiltag resulterede i et videre tilfredsstillende forløb for såvel Roklubben som deltagere/forældre.

### **Kommunikation med arrangørerne**

Kommunikationen mellem Kultur og Fritid og arrangørerne har primært foregået via mail og telefon. Derudover er der blevet holdt møder med de arrangører, som efterspurgte det, ligesom Kultur og Fritid arrangerede et infomøde for alle arrangører en måned før afholdelse af sommerferieaktiviteterne og var på besøg hos samtlige arrangører under selve afviklingen af aktiviteterne.

I januar 2012 blev der udsendt et informationsbrev til alle foreninger i Lyngby-Taarbæk, Klub Lyngby, Ungdomsskolen, kulturinstitutioner, private kunstnere samt Musikskolen om muligheden for at deltage i et samarbejde om sommerferieaktiviteterne. Brevet beskrev formål, krav og rammerne for aktiviteterne, samt tilmeldingsproceduren. Herefter blev der via telefon og/eller mail taget opfølgende kontakt til udvalgte foreninger og undervisere på Ungdomsskolen og Musikskolen samt Frilandsmuseet.

Arrangørerne har generelt oplevet kommunikationen med Kultur og Fritid som meget professionel og tilfredsstillende. Desuden har de været glade for den tætte kontakt, der har været med afdelingen under selve afviklingen af aktiviteterne, hvor de oplevede, at der blev taget kontakt og reageret hurtigt, når der var behov for det. Arrangørerne var også meget glade for at få besøg af Kultur og Fritid, mens aktiviteterne foregik, og stillede gerne op til fotografering.

Der opstod dog en kommunikationsbrist mellem Kultur og Fritid og arrangøren af den nye aktivitet *Musik og sammenspil*, hvor parterne havde en forskellig opfattelse af tilmeldingsproceduren. Center for Sundhed & Kultur skal derfor i fremtiden være særligt opmærksom på forventningsafstemning i forhold til nye arrangører.

Arrangørerne savnede endvidere oplysninger om deltagernes alder og mobiltelefonnummer på deltagerlisterne, som blev sendt ud via mail dagen før aktivitetsafholdelse, men som desværre heller ikke altid nåede frem. I og med, at Kultur og Fritid havde sørget for, at bemandede kontoret i hele sommerferieperioden, kunne afdelingen dog hurtigt sende listerne til arrangørerne på mail eller køre ud med dem.

Derudover har arrangørerne efterspurgt nyhedsmails i selve planlægningsperioden om status for tilmeldinger til de forskellige aktiviteter m.m., så de har mulighed for at følge med i arbejdet omkring sommerferieaktiviteterne i sin helhed. Arrangørerne har ligeledes efterlyst flere pr-tiltag som fx et åbent-hus-arrangement i ugen op til tilmeldingsåbning, hvor de vil kunne præsentere deres aktiviteter for interesserede børn, unge og forældre.



### Pressedækning

Sommerferieaktiviteterne har desværre ikke fået lige så god lokal pressedækning som i 2011. Udover to foromtaler dækkede Det Grønne Område kun to sommerferieaktiviteter og bragte derudover kun en artikel om ”Forfatterhøjtlesning på Stadsbiblioteket”, hvortil Stadsbiblioteket og Kultur og Fritid havde leveret al materiale på forhånd.

## 3. Tilmeldingsforløbet

Tilmeldingen til sommerferieaktiviteterne åbnede 20. april 2012 kl. 12.00 og varede, afhængigt af aktiviteten, enten frem til en uge før eller helt frem til aktivitetens start. Arrangører, som udbød aktiviteter af fem dages varighed, foretrak af hensyn til planlægningen typisk at lukke for tilmelding en uge før start, mens endags-aktiviteterne var åbne for tilmelding frem til dagen før. De fleste arrangører var dog fleksible og optog, såfremt der var plads, gerne deltagere i sidste øjeblik. Da en stor del af tilmeldingerne først blev foretaget lige før og i selve sommerferien, vil det være en god ide fortsat at holde åbent for tilmelding så længe som muligt – også med henblik på at få fyldt de enkelte hold godt op.

Tilmeldingen foregik via link på kommunens hjemmeside, hvorfra man blev ledet videre til LTAs hjemmeside og tilmeldingssystem med en oversigt over alle sommerferieaktiviteterne. Kultur og Fritid og LTA tog desuden imod tilmeldinger via telefon og mail.

Ca. en måned før start blev der gjort status over tilmeldingerne og besluttet, hvilke hold, der skulle oprettes og aflyses. Arrangører og deltagere/forældre har dog givet udtryk for, at en måned før er for sent. Arrangørerne har brug for mere tid i forhold til det videre planlægningsarbejde med deres aktiviteter, mens deltagere og forældre skal have mulighed for at kunne nå at finde et alternativ, hvis den/de aktivitet(er), de oprindeligt havde tilmeldt sig, bliver aflyst.

Ellers har arrangørerne generelt været tilfredse med tilmeldingsforløbet. Blandt de forældre og deltagere, der har benyttet evalueringsskemaet, har 63 % vurderet tilmeldingsforløbet som ”meget godt”, mens 28 % har svaret ”godt”, 4 % ”mindre godt” og 1 % ”dårligt”. Baggrunden for de negative svar har været af teknisk art – dvs. at der på tilmeldingstidspunktet har været problemer med hjemmesiden, eller at tilmeldingssystemet har været langsomt. Dertil kommer problemer med uklarhed omkring betaling, hvor bekræftelser samt rykkere med betalingsoplysninger via mail i nogle tilfælde var blevet fanget i et spamfilter. Det medførte i et enkelt tilfælde, at deltagerbetalingen ikke blev betalt i tide, og at et barn derfor fik frataget sin plads på et hold. Da fejlen blev opdaget, fik barnet dog straks sin plads tilbage. Enkelte forældre har også meldt tilbage, at det har været forvirrende med mange forskellige kodelinjer til betaling, når man har tilmeldt sine børn til flere aktiviteter, ligesom det kunne være rart, hvis man kunne tilmelde sig til flere aktiviteter samtidigt og ikke skulle starte forfra hver gang. Endelig har der været enkelte informationsbreve og orienteringer om aflysninger udsendt via mail, der ikke nåede frem, fordi de blev fanget i spamfilter.

LTA har oplyst, at betalingsproblemerne vil kunne afhjælpes ved hjælp af et online-betalingsystem (DIBS), som dog koster 10.000 kr. årligt. Hvis LTA får opgaven med tilmeldingsadministration igen, vil de desuden undersøge, om man kan udsende breve m.m. via mail på en måde, så de ikke bliver fanget i et spamfilter. Det vil i LTAs tilmeldingssystem dog ikke være teknisk muligt at tilmelde samme deltager til flere aktiviteter på en gang.



Flere forældre bemærker i evalueringen, at der var aktiviteter, som blev for hurtigt udsolgt. Det kan derfor være en god ide på forhånd – og måske allerede i rekrutteringsforløbet - at undersøge muligheden for at oprette ekstrahold, hvis behovet kommer.

## 4. Brug af ekstern aktør til varetagelse af tilmeldingsforløbet

Da det IT-mæssigt ikke var muligt at løfte tilmeldingsopgaven internt i kommunen, og det ikke var økonomisk og tidsmæssigt muligt erhverve et system til administration af tilmeldingerne, blev ydelsen ligesom i 2011 købt hos en ekstern aktør.

Kultur og Fritid tog kontakt til aftenskolerne i Lyngby-Taarbæk for at indhente forskellige tilbud på varetagelse af opgaven og fik svar fra LOFskolen og LTA. Kultur og Fritid valgte LTA til opgaven, idet skolen kom med det bedste tilbud – både i forhold til økonomi og løsning af opgaven. Der blev indgået en aftale med LTA om at oprette og administrere alle aktivitetshold, håndtere alle tilmeldinger og indbetalinger samt udsende deltagerbreve og deltagerlister.

Både Kultur og Fritid samt deltagere/forældre har oplevet, at LTA har leveret en god, effektiv og kompetent service. For Kultur og Fritid har det desuden været af afgørende betydning, at LTA stod til rådighed i hele sommerferieaktivitetsperioden, sådan at det netop var muligt at holde åbent for tilmelding i hele perioden. Derudover har det, modsat sidste år, også været muligt for Kultur og Fritid at tilgå tilmeldingssystemet, hvilket har lettet arbejdet for afdelingen betydeligt, idet der løbende har været behov for at kunne trække data ud af systemet.

LTA har selv givet udtryk for, at de har været glade for samarbejdet, og at håndteringen af tilmeldingerne for dem ikke har været en kompliceret, men dog meget arbejdskrævende opgave. De er meget interesserede i at påtage sig opgaven igen til næste år.

De kommuner, som ikke benytter ekstern aktør, men selv administrerer tilmeldingerne til sommerferieaktiviteterne (fx Gladsaxe og Gentofte Kommune), har mulighed for at krydskøre deres tilmeldingssystem med skolernes registreringssystem. De kan således nemt tjekke, om de tilmeldte bor og/eller går på en skole i kommunen eller ikke, og om de opfylder klassetrinsskravene til den pågældende aktivitet. På grund af brugen af ekstern aktør til tilmeldingsadministrationen har vi ikke på samme måde kunnet sammenkøre de forskellige systemer, hvorfor Kultur og Fritid har brugt store ressourcer på at tjekke oplysningerne på hver enkelt tilmeldt. Dette problem kunne i fremtiden afhjælpes ved, at man ved tilmelding, udover navn, cpr.nr./fødselsdato, adresse, telefonnummer og mailadresse, blev bedt om at oplyse klassetrin og skole. LTA har bekræftet, at deres tilmeldingssystem godt vil kunne registrere disse oplysninger, ligesom der rent teknisk vil kunne laves et felt til særlige bemærkninger i tilmeldingsskemaerne og på deltagerlisterne til arrangørerne.

## 5. Økonomi, materialeudgifter og honorering af deltagelse i ferieaktiviteterne

Den afsatte budgetramme til afholdelse af sommerferieaktiviteter var 250.000 kr. plus deltagerbetaling.

Indtægter og udgifter fordeler sig således:

<b>Indtægter</b>	517.710 kr.
<i>Budgetramme</i>	250.000 kr.
<i>Deltagerbetaling</i>	267.710 kr.
<b>Udgifter</b>	-384.026 kr.
<b>Balance</b>	42.995 kr.

Honorering af arrangørerne fulgte samme model som i 2011, der lagde sig op ad Gladsaxe Kommunes tarif for aflønning af instruktører i forbindelse med sommerferieaktiviteter.

Honoreringen fulgte igen i år to modeller, hvor model 1 var målrettet foreningerne, og hvor honorar og materialeudgifter blev udbetalt som et samlet tilskud. Model 2 var målrettet underviserne på Ungdomsskolen og Musikskolen med udbetaling af honorar samt dækning af materialeudgifter. Alle materialeudgifter blev dækket på baggrund af et på forhånd godkendt budget, mens honoraret blev beregnet med udgangspunkt i et fastsat dagshonorar.

## 6. Evalueringsprocessen

Der blev sendt elektroniske spørgeskemaer ud til deltagere og forældre via LTAs mailsystem umiddelbart efter afslutning af aktiviteterne. Arrangørerne modtog ligeledes elektroniske spørgeskemaer efter afvikling af deres aktiviteter. Alle havde mulighed for at besvare skemaerne anonymt ved at aflevere dem i ekspeditionen på Stadsbiblioteket. Der var dog ingen, der benyttede denne mulighed. Der blev desuden holdt evalueringsmøder med både arrangørerne og LTA. Mødet med arrangørerne gav også Kultur og Fritid mulighed for at sige tak for den store og flotte indsats, som var blevet ydet i forbindelse med sommerferieaktiviteterne, samtidig med at arrangørerne fik mulighed for at udveksle erfaringer og starte en dialog om mulige samarbejder til næste år.

Blandt de 128 deltagere/forældre, der har svaret på spørgeskemaerne, har 90 % vurderet aktivitetsudbyttet som ”meget godt” eller ”godt”, mens 2 % har svaret ”mindre godt” og 1 % ”dårligt”. Udover det overordnede aktivitetsudbytte har Kultur og Fritid ikke foretaget specifik evaluering af de enkelte aktiviteter. Flere af arrangørerne har dog udtrykt ønske om, at de godt kunne tænke sig mere en detaljeret feedback på netop deres aktivitet (heriblandt har enkelte allerede selv foretaget evalueringer med deltagere/forældre). Center for Sundhed & Kultur kunne i denne sammenhæng overveje, om ikke det ville være en fordel i næste års evalueringsskema at inkludere mere detaljerede spørgsmål til de individuelle aktiviteter, sådan at arrangørerne ikke skal bruge ressourcer på det, og deltagere/forældre kun behøver at besvare ét skema frem for flere.

Mens det var forholdsvis nemt at få arrangørerne til at besvare spørgeskemaerne, har det ligesom sidste år været sværere at få forældre og deltagere til at deltage i evalueringen. Særligt spørgeskemaerne til evaluering af aktiviteterne i uge 29 og 31 svarede næsten ingen på. Med kun 128 besvarelser ud af 745 mulige har denne evaluering derfor desværre ikke kunnet give et retvisende billede.

Af den grund bør Center for Sundhed & Kultur næste gang overveje, om der er en anden måde, hvorpå vi kan få evalueret sommerferieaktiviteterne blandt især deltagere og forældre – fx via en onlinesurvey.



Alligevel har evalueringsprocessen samlet set givet værdifulde input og nye ideer til udvikling af sommerferieaktiviteterne. Fx foreslog arrangørerne at lave en fælles T-shirt til alle deltagerne næste år, mens nogle af forældrene kom med gode ideer til aktiviteter – fx parkour og cirkusskole. Ikke mindst har evalueringen givet indsigt i hhv. de frivillige foreningers og ungdomsskole- og musikskolelærernes arbejde samt motivationen bag dette arbejde.

## 7. Konklusion og anbefalinger

### Udvalg, tidsperiode, honorering og varighed af sommerferieaktiviteterne

På baggrund af den store succes med sommerferieaktiviteterne og den store efterspørgsel, der har været for størstedelen af de udbudte aktiviteter, foreslås det, at der igen i 2013 gives mulighed for, at foreninger og andre interesserede kan byde ind med aktiviteter inden for kultur-, idræts- og friluftsområdet i skolernes sommerferie. Samtidig indstiller Center for Sundhed & Kultur til ikke at udbyde aktiviteter i alle 6 uger, men eksempelvis kun i de tre ydreuger (hvilket de også gør i bl.a. Gentofte Kommune).

I lyset af at ungdomsskolelærernes aktiviteter viste sig at være meget populære, men det samtidig var svært at rekruttere lærere grundet den lave løn, anbefales det, at Center for Sundhed & Kultur næste år beregner et dagshonorar, som inkluderer forberedelsestid, og at der på budgettet for materialeudgifter afsættes en post til dækning af transportudgifter (flere af arrangørerne bor uden for Lyngby-Taarbæk). Alternativt skal deltagerbetalingen forhøjes, hvilket dog ikke anbefales, da den p.t. læner sig op af nabokommunernes deltagerpris, ligesom de fleste deltagere/forældre i evalueringsskemaerne har givet udtryk for, at den nuværende pris var tilpas.

I 2012 gav vi mulighed for at udbyde aktiviteter fra 1 til 5 dages varighed i tidsrummet fra kl. 9-16 og fra 4-7 timers varighed. Det anbefales, at denne model fastholdes, da det vurderes, at efterspørgslen efter aktiviteter af både en dags og flere dages varighed var til stede, ligesom det har fungeret godt for arrangørerne at fastsætte længden ud fra det, der passede bedst i forhold til netop deres aktivitet.

### Målgruppe

Som evalueringen viser, er det især de yngste skoleelever, der har gjort brug af tilbuddet om sommerferieaktiviteter. Det foreslås derfor, at Center for Sundhed & Kultur i samarbejde med de aktivitetsansvarlige stræber mod, at der i 2012 er et større udvalg også til denne aldersgruppe. I denne sammenhæng kunne man foreslå flere arrangører at indgå et samarbejde om en heldagsaktivitet sammensat af flere forskellige aktiviteter, sådan at det bliver mindre ressourcekrævende at overholde kravet om afvikling fra kl. 9-15 i forbindelse med aktiviteter til 0.-3. klassetrin.

### Forventningsafstemning

For at skabe en større overensstemmelse mellem arrangørernes og deltagerne/forældrenes forventninger til sommerferieaktiviteterne, skal Center for Sundhed & Kultur i informationsmaterialet være bedre til at formulere, hvilken type aktivitetstilbud, der er tale om. I Gentofte Kommunes informationsmateriale om sommerferieaktiviteter (*Aktiv Sommer 2012*), står der fx følgende:

”Vær opmærksom på, at Aktiv Sommer er aktivitetstilbud i eksisterende foreninger med frivillige instruktører samt kulturelle tilbud – det vil sige, at der ikke er tale om pædagogiske pasningstilbud.”

### **Planlægning og administration af sommerferieaktiviteterne i Center for Sundhed & Kultur**

Erfaringen viser, at planlægning af sommerferieaktiviteterne skal påbegyndes allerede i starten af året, såfremt flere foreninger, Musikskolen og Ungdomsskolen skal involveres i et samarbejde. Det anbefales derfor, at Center for Sundhed & Kultur senest medio januar 2013 tager den første kontakt til foreninger, Musikskolen, Ungdomsskolen og andre mulige samarbejdspartnere. Herigennem sikres, at arrangørerne har god tid til at planlægge aktiviteterne (og evt. indgå aftaler om samarbejde med andre arrangører), ligesom Center for Sundhed & Kultur kan sende informationsmaterialet til børn/unge og forældre ud allerede medio marts i stedet for medio april, sådan som det blev efterspurgt i evalueringsskemaerne.

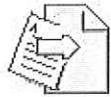
Da tilbagemeldingen på PR-materialet har været overvejende positivt, foreslås det at vi igen i 2012 får produceret en plakat og et webkatalog. Dog bør vi i forbindelse med webkataloget – og via en klar dialog med arrangørerne – sikre, at al nødvendig information er til stede. Herunder særlige krav til deltagelse, særlige aktivitetsforhold m.m.

I 2012 blev der udarbejdet en detaljeret tidsplan for hele forløbet, hvilket har vist sig at være et brugbart projektstyringsværktøj. Især mht. prioritering af de store personalemæssige ressourcer, som projektstyringen af sommerferieaktiviteterne kræver. Det anbefales derfor også at udarbejde en detaljeret plan i 2013.

Samarbejdet med LTA har generelt fungeret fint, og de har leveret et tilfredsstillende produkt til en god pris. Hvis LTA byder på opgaven til næste år med et tilsvarende produkt og inden for omtrent samme økonomiske ramme, anbefales det at indgå et samarbejde med dem igen. Dette vil frigøre flere tids- og personaleressourcer i Center for Sundhed & Kultur, ligesom det vil frigøre økonomiske ressourcer til fortsat at afholde mange og forskelligartede sommerferieaktiviteter. Det skal nævnes, at LOFskolen har vist interesse for opgaven. I tilfælde af, at opgaven ikke kommer i udbud igen, bør LOFskolen derfor underrettes om dette.

Såvel i år som sidste år blev der åbnet for tilmelding på en fredag i dagtimerne, hvilket har betydet, at de fleste forældre formentlig har skullet bruge deres arbejdstid på at tilmelde deres børn til sommerferieaktiviteterne, hvis de ville være sikre på, at børnene fik en plads på det ønskede hold. Center for Sundhed & Kultur foreslår derfor, at der fremover åbnes for tilmelding på en hverdagsaften eller fx en lørdag, hvor de fleste har fri.





**Høringssvar fra DDS Skovtofte Gruppe**

Sagsnummer: 20120510190

Oprettet: 22-10-2012

Dokumentejer: Tine Sørensen

**Modtaget**

**E-post**

Emne: Høringssvar fra DDS  
Skovtofte Gruppe

Oprettet: 22-10-2012

Dokumentdato: 22-10-2012

Fysisk placering:

Journalnøgle(r): 18.00.00 - P22 Folkeoplysning  
og ungdomsskoler i  
almindelig, Politikker

Besked:

**Afsender**

E-post: Martin Salamon  
<martinsalamon@yahoo.dk>

**Tekst:**

Fra: Martin Salamon <martinsalamon@yahoo.dk>

Dato: 22-10-2012 11:28:03

Til: "fritid@ltk.dk" <fritid@ltk.dk>

Kopier til: Morten Ulrik Sørensen <mus@muscapades.dk>, "styrelse@skovtofte.net"  
<styrelse@skovtofte.net>

Emne: Forslag til Lyngby-Tårnbæk Kommunes folkeoplysningspolitik

DDS Spejdergruppen Skovtofte har den 26 september 2012 modtaget Lyngby-Tårnbæk Kommunes forslag til folkeoplysningspolitik i høring, og har umiddelbart følgende kommentarer.

Vi synes, at det er positivt, at der forsøges skabt rammer for et bedre samarbejde mellem foreningerne, og at der lægges op til mere videndeling mellem foreningerne. Der er i dag et potentiale for at udnytte hinanden bedre.

Planerne om at gøre det mere administrativt enkelt at starte og drive en forening er også et godt skridt fremad.

Den øgede fleksibilitet, der lægges op til, kan også give resultater, men vi finder, at de nuværende regler for aktivitets tilskud bør holdes stabile, da det er dem, vi budgetterer efter.

Vi vil dog pege på behovet for at tilskud til lederkurser reguleres, iht. den almindelige prisregulering.

Med venlig hilsen

Martin Salamon  
(Formand)

## F.I.L.s hørings svar vedr. folkeoplysningspolitikken

F.I.L. har deltaget i processen vedrørende udarbejdelsen af forslaget til folkeoplysningspolitik dels i en arbejdsgruppe, dels i Folkeoplysningsudvalget.

F.I.L. har således haft lejlighed til under udarbejdelsen at fremkomme med både indholdsmæssige og tekniske bemærkninger til forslaget.

F.I.L. finder, at udkastet er udtryk for et godt og grundigt arbejde, og F.I.L. skal derfor indstille, at forslaget vedtages.

F.I.L. har kun en enkelt bemærkning til formuleringen i Tema 3 under overskriften "Folkeoplysende arbejde tænkes ind i andre politikområder" sidste del, der eventuelt kunne formuleres således: " ..., således at alle politikker og strategier, hvor der er naturlige relationer, supplerer hinanden og arbejder sammen henimod virkeliggørelsen af kommunens visioner."

F.I.L. noterer med tilfredshed, at folkeoplysningsområdet i det vedtagne budget ikke er blevet genstand for yderligere besparelser. Det politiske signal giver de frivillige forhåbning om, at der, når folkeoplysningspolitikken er vedtaget, vil blive lejlighed til at skabe et effektivt organ, som vil være i stand til at implementere politikken i det praktiske liv til gavn for både borgere og foreninger. F.I.L. ser frem til det videre arbejde.

Virum, den 19. oktober 2012

H. Dahlfelt  
formand





LYNGBY-TAARBÆK KOMMUNE

# FOLKE OPLYSNINGS POLITIK



KULTUR -  
FRITIDSUDVALGET  
DEN 15. 11. 12  
SAG NR. 5

# Indhold



Forord	3
Folkeoplysningens udfordringer og styrker	4
Visioner og målsætninger	6
<b>Tema 1</b> • Rammer for folkeoplysning	8
<b>Tema 2</b> • Samspil med selvorganiserede grupper	10
<b>Tema 3</b> • Samspil med øvrige politikområder	11
<b>Tema 4</b> • Afgrænsning til andre aktiviteter	12
<b>Tema 5</b> • Brugerinddragelse	14



## Forord



Det er med stor glæde, at jeg kan præsentere Lyngby-Taarbæk Kommunes nye folkeoplysningspolitik, som er målrettet den mangfoldige vifte af aktiviteter og tilbud, som findes inden for kultur-, idræts- og fritidsområdet samt det frivillige foreningsliv og voksenundervisningen.

---

**Formålet med politikken er at sætte rammer og mål for folkeoplysningen og den støtte kommunen bidrager med i form af økonomiske tilskud og faciliteter.**

---

Det er vores ønske at sikre fremdrift og dynamik i folkeoplysningsarbejdet, hvor vi fortsat støtter et bredt og forskelligartet udbud af folkeoplysende tilbud for børn, unge og voksne borgere. I den sammenhæng er det vigtigt for os, at kommunen og folkeoplysningens aktører indgår i et ligeværdigt samarbejde om konkrete løsninger og i fællesskab fremmer aktivt medborgerskab.

Baggrunden for politikken er, at Folketinget den 1. juni 2011 vedtog en ny folkeoplysningslov, som indebærer, at alle kommuner skal udarbejde en politik for den folkeoplysende virksomhed i kommunen.

Lyngby-Taarbæk Kommunes folkeoplysningspolitik er baseret på lokale forhold og er blevet til på baggrund af dialog med de folkeoplysende foreninger og borgere med interesse for området. Der har været afholdt to borgermøder, hvor folkeoplysning og brugerinddragelse var på dags-

ordenen, og de folkeoplysende foreningers bidrag har været centrale i formuleringen af politikken.

---

**Det er vores ambition, at folkeoplysningspolitikken skal være med til at fastholde og udvikle Lyngby-Taarbæk Kommune som en attraktiv kommune, hvor der findes folkeoplysende tilbud af høj kvalitet, som skaber livsværdi for borgerne.**

---

Søren P. Rasmussen  
Borgmester



# Folkeoplysningens udfordringer

## Fleksibilitet og kommunikation

**Folkeoplysningsområdet** står over for store udfordringer i de kommende år. Der bliver flere **aktive** ældre borgere, flere dyrker selvorganiseret idræt, de yngre generationer kommunikerer anderledes og efterspørger andre tilbud end de nuværende. Det stiller krav til **udvikling**, fleksibilitet og kommunikation på området.

## Synlighed

De folkeoplysende foreninger er dygtige til at **markedsføre** sig i deres egne kredse, men det er en udfordring at nå ud til medier og borgere med tilbud om folkeoplysende aktiviteter. Lyngby-Taarbæk Kommune kan i højere grad medvirke til at sikre, at de folkeoplysende foreningers særlige arrangementer får mere opmærksomhed.

## Kapacitet og effektiv udnyttelse af lokaler og faciliteter

**Lokaler og faciliteter** har stor betydning for mange af de folkeoplysende foreninger, som ofte har ønsker til bedre stand, anderledes spredning og større antal. Det er en udfordring for Lyngby-Taarbæk Kommune, at imødekomme ønskerne, og kommunen arbejder løbende på at finde egnede lokaler og faciliteter. Samtidig er der fokus på at sikre en **dialog** om optimering af brugernes udnyttelse af eksisterende lokaler og faciliteter.



## Folkeoplysningens styrker

# STYRKER

### Rigt foreningsliv og skønne naturområder

Lyngby-Taarbæk Kommune har mange **alsidige** folkeoplysende tilbud og et rigt foreningsliv bestående af cirka **200** foreninger, som dækker aktiviteter fra kultur over viden til idræt. Mere end halvdelen af kommunen består af skønne **naturområder**, der giver gode muligheder for et aktivt fritidsliv for borgerne.

### Bredt samarbejde og partnerskaber

Folkeoplysningsområdet har mange **berørings- og samarbejdsflader** med en række af kommunens øvrige fagområder. Derfor er der mulighed for at kommunen og de folkeoplysende foreninger **går sammen** om at løse opgaver på de øvrige fagområder.

### Kompetencer, relationer og anerkendelse

Borgerne oplever, at de får reelle **kompetencer**, relationer og anerkendelse i de folkeoplysende foreninger, og at de styrker **fællesskab, identitet, demokrati** og lokalt engagement. På den måde er foreningerne med til at ruste den enkelte borger til at møde egne udfordringer på en god måde.



# VISION

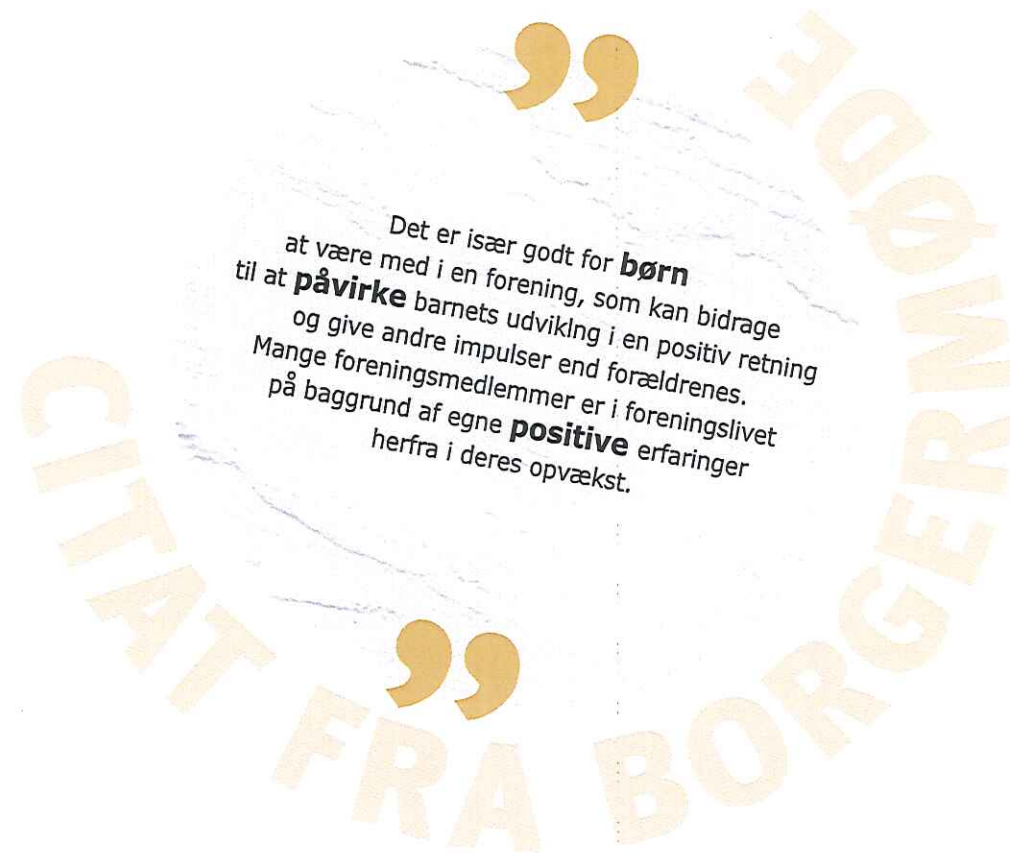
Alle borgere skal have mulighed for at deltage i en **mangfoldig** vifte af folkeoplysende aktiviteter, hvor der er fokus på **medborgerskab**, **brugerindflydelse** og **bæredygtighed**, og det skal være attraktivt at være med i eksisterende eller skabe nye **folkeoplysende** foreninger.



# Visioner og målsætninger

## Målsætninger

- **Det folkeoplysende arbejde skal understøtte og fremme** demokratidannelse, aktivt medborgerskab og sammenhængskraft i samfundet. Borgeren skal opleve fællesskab, engagement, glæde og livskvalitet, og det folkeoplysende arbejde skal være med til at fremme evnen og lysten hos den enkelte til at tage ansvar for eget liv.
- **Det folkeoplysende arbejde skal være kendetegnet ved** alsidighed, hvor der findes tilbud på mange interesseområder og på forskellige niveauer for borgere i alle aldre, samt borgere med fysiske og/eller psykiske funktionsnedsættelser.
- **Den folkeoplysende virksomhed skal ske i et konstruktivt samarbejde** mellem kommune, foreninger og selvorganiserede borgere baseret på åbenhed og dialog, som danner grobund for erfaringsudveksling og løsning af fælles udfordringer.





# Tema 1 • Rammer for folkeoplysning

---

**Lyngby-Taarbæk Kommune sikrer rammerne for aktiviteter under folkeoplysningsloven, hvilket omfatter lokaler og faciliteter, tilskuds- og støttemuligheder, samt vilkår og betingelser for at kunne agere effektivt som forening eller initiativtager i kommunen.**

---

## **Fleksibel og effektiv udnyttelse af faciliteterne**

Kommunen skal stille egnede faciliteter i lokalområdet til rådighed for de folkeoplysende foreninger og sikre, at de eksisterende faciliteter udnyttes bedst muligt. Det sker ved, at kommunen løbende justerer retningslinjerne for lokaleanvisning, som sikrer fordeling af egnede, ledige lokaler til de folkeoplysende foreninger og selvorganiserede borgere.

De folkeoplysende foreninger informerer kommunen om ændrede og aflyste lokale-reservationer og indgår i en løbende dialog med kommunen og lokalområdet om, hvordan faciliteterne kan udnyttes bedst muligt.

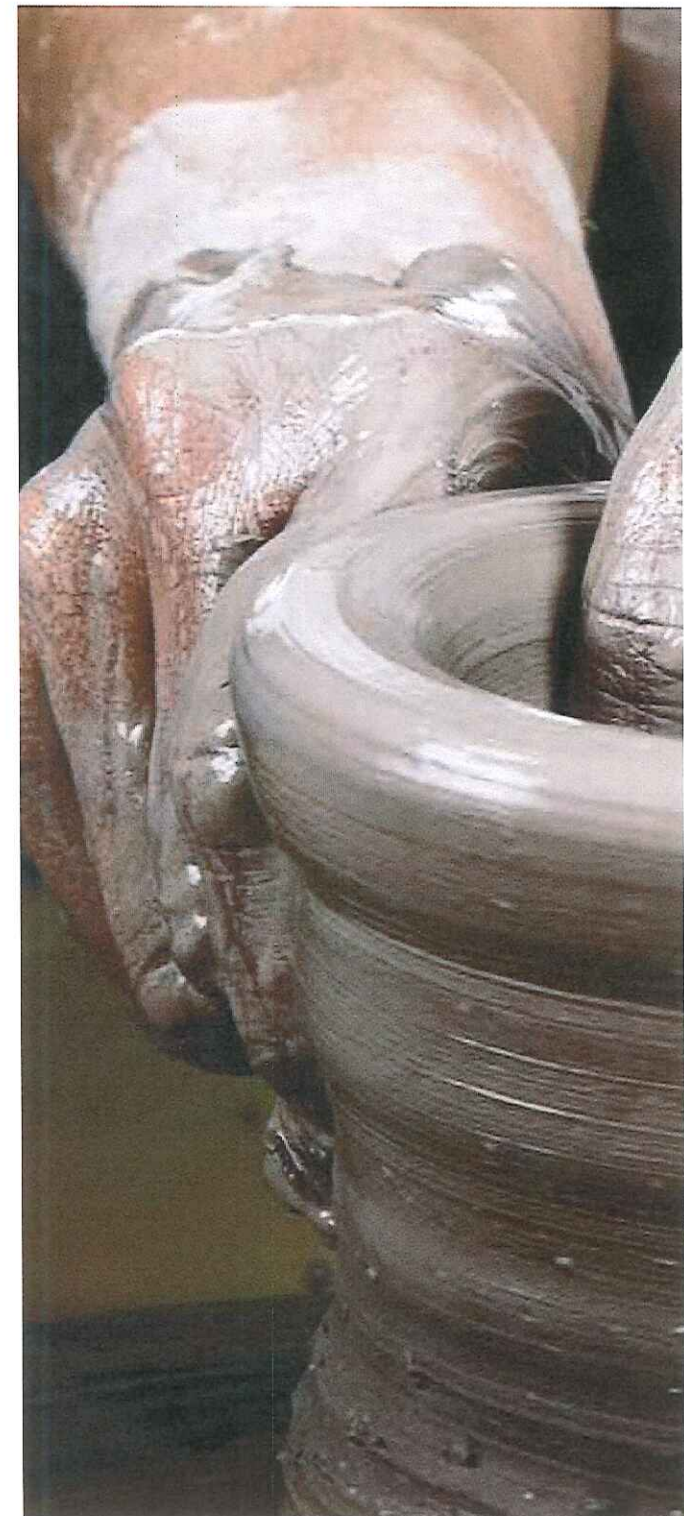
## **Gennemskuelige tilskudsmuligheder**

Kommunen yder tilskud til de folkeoplysende foreninger efter kommunale retningslinjer i overensstemmelse med folkeoplysningsloven. Foreninger, der ansøger om økonomisk tilskud, skal opleve en enkel og gennemskuelig ansøgningsproces.

## **Fremme kendskab og samarbejde**

Kommunen skal fremme et øget kendskab og samarbejde mellem de folkeoplysende foreninger, de selvorganiserede borgere og de kommunale institutioner, og dermed forbedre mulighederne for at skabe synergi og variation i tilbuddene til borgerne.

Samarbejde og tværgående brug af kompetencer og ressourcer skal være med til at skabe bedre tilbud, koordinere aktivi-







Foreningerne kan **samarbejde**  
f.eks. om fordeling af tider og udnyttelse  
af kommunale faciliteter.

**Inddrag klubberne** i lokaleløsning.  
Kommunen skal  
ikke løse opgaven alene.

CITAT

” FRA BORGERMØDE ”

teter og markedsføre disse, og samlet set sikre bedre synlighed af de folkeoplysende tilbud.

---

**Kommunen vil udvikle  
en ny hjemmeside,  
som skal fremme dialog mellem  
og synliggørelse af  
de folkeoplysende foreninger.**

---

#### **Netværk og erfaringsudveksling**

Kommunen vil i samarbejde med de folkeoplysende foreninger arbejde for at skabe gode rammer for etablering af netværk og konstruktiv erfaringsudveksling mellem de folkeoplysende foreninger, f.eks. gennem lokale netværksmøder, seminarer eller workshops.

Foreningerne spiller i den sammenhæng en afgørende rolle i at motivere aktørerne på området til at deltage i disse arrangementer.

## Tema 2 • Samspil med selvorganiserede grupper

Foreningslivet udfordres og udvikles i dag i mange nye retninger. Der er behov for, at de folkeoplysende foreninger kan indgå i et aktivt samspil med hele civilsamfundet for at sikre en fortsat udvikling af nye initiativer og projekter, som kan bidrage til at styrke og forny folkeoplysningen.

### Varierede og mangfoldige folkeoplysningstilbud

Kommunen vil sikre, at der fortsat afsættes en udviklingspulje til at understøtte det folkeoplysende udviklingsarbejde. Udviklingspuljen anvendes til at understøtte udvikling af varierede og mangfoldige folkeoplysende tilbud, hvor de folkeoplysende foreninger samarbejder med hinanden og med de selvorganiserede borgere om nye initiativer og aktiviteter.

Kommunen vil løbende justere retningslinjerne for tildeling af midler fra Udviklingspuljen i dialog med de folkeoplysende foreninger.

---

**Kommunen vil i dialog med de folkeoplysende foreninger løbende justere retningslinjerne for ansøgning om og tildeling af midler fra Udviklingspuljen, som kan søges af både folkeoplysende foreninger og selvorganiserede grupper.**

---

### Inddragelse af selvorganiserede borgere

Kommunen vil informere, vejlede og støtte selvorganiserede borgere, som ønsker at udvikle og iværksætte nye initiativer og aktiviteter. De folkeoplysende foreninger kan bidrage ved at markedsføre deres eksisterende tilbud til de selvorganiserede borgere.

### Let adgang til at danne en folkeoplysende forening

Kommunen vil informere tydeligere om hvordan man danner en folkeoplysende forening og derved understøtte, at der opstår nye aktiviteter og foreninger. Det sker ved, at der bliver udarbejdet informationsmateriale, som kan lette dannelsen af nye folkeoplysende foreninger, og kommunen yder råd og vejledning til selvorganiserede grupper, som ønsker at etablere en forening.

**Gå sammen om alle de små arrangementer fx loppemarkeder og skab store mere bæredygtige arrangementer. Når en forening er engageret, tiltrækker den folk.**









## Tema 3 • Samspil med øvrige politikområder

---

**Folkeoplysningspolitikken indgår som en del af et samlet politisk hele i Lyngby-Taarbæk Kommune og sigter på en samling af eksisterende politiske visioner samt at skabe grundlag for brede samarbejder og partnerskaber.**

---

### **Folkeoplysende arbejde tænkes ind i andre politikområder**

Folkeoplysningen skal understøtte øvrige kommunale områder, således at alle politikker og strategier, hvor der er naturlige relationer, supplerer hinanden og sammen arbejder hen i mod at virkeliggøre kommunens visioner.

### **Samarbejde og partnerskaber**

Kommunen vil understøtte meningsfulde samarbejder og partnerskaber på folkeoplysningsområdet både på tværs af foreningerne og mellem foreningerne og de kommunale institutioner.

Samarbejdet skal bidrage til realiseringen af kommunens og foreningernes visioner og målsætninger på alle politikområder med tilknytning til folkeoplysningsområdet.





## Tema 4 • Afgrænsning til andre aktiviteter

---

**Folkeoplysningsarbejdet grænser op til en række andre aktivitetsområder, herunder også kommercielle.**

**Det er vigtigt at, udviklingen af foreningerne foregår på et demokratisk ikke profitbaseret grundlag med henblik på at styrke og udvikle de fællesskaber, som er foreningslivets kerneværdi.**

---

### **Forpligtende fællesskaber**

De folkeoplysende aktiviteter skal fortsat baseres på det frivillige og demokratisk opbyggede foreningsliv. Det betyder, at udviklingen af tidssvarende og aktuelle tilbud skal være baseret på forpligtende fællesskaber.

Kommunes tilskud til de folkeoplysende foreninger er derfor afhængig af organisationsformen og ikke af aktiviteten.

### **Almennyttige formål**

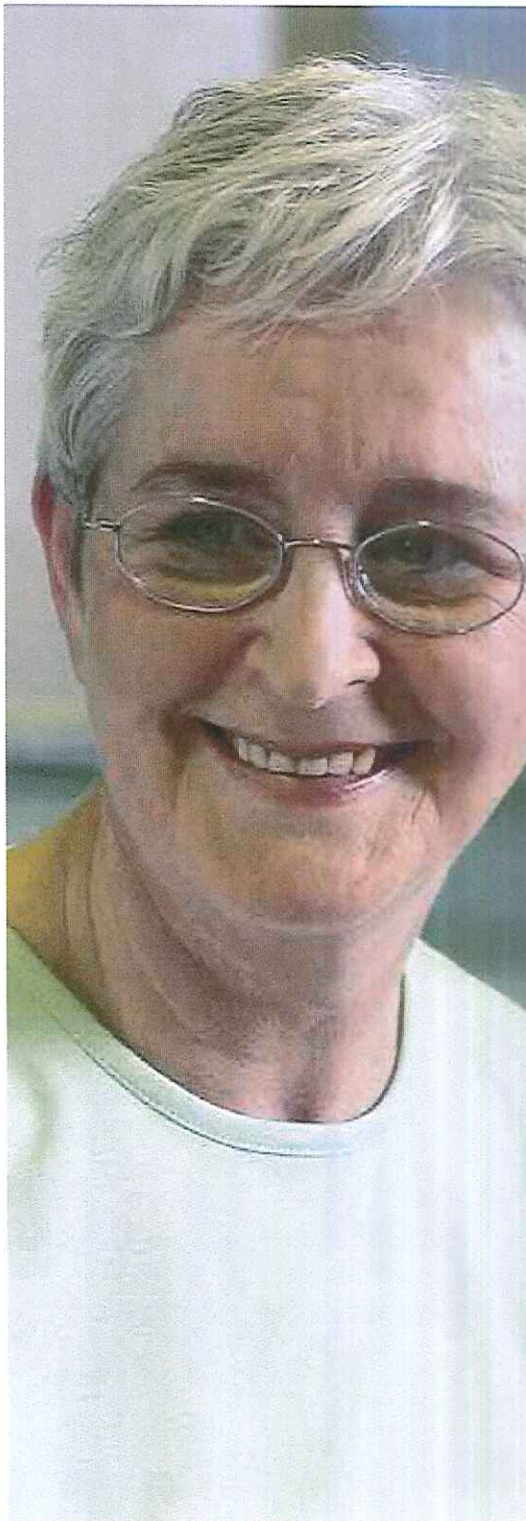
Kommunen vil sikre, at de kommunale tilskud alene går til almennyttige formål med folkeoplysende sigte. Samtidig skal de folkeoplysende foreninger sørge for, at deres vedtægter og andre formelle forhold lever op til bestemmelserne i folkeoplysningsloven, og de kan søge råd og vejledning hos kommunen, hvis de er i tvivl.

”  
Det, der gør det **attraktivt** at være **aktiv** i en forening er, at man føler sig **velkommen** i et **fællesskab**, at der er en god tone, og at det er et rart sted at være.  
”



CITAT FRA BORGERMØDE





## Tema 5 • Brugerinddragelse

Samarbejde og dialog mellem kommunen og foreningerne er grundlaget for at kunne sikre fremdrift og dynamik i folkeoplysningsarbejdet, og derfor skal brugerne sikres formel og reel brugerindflydelse.

---

**Det er kommunalbestyrelsens forpligtelse at sørge for, at der er et udvalg inden for den kommunale forvaltning med repræsentation fra de folkeoplysende foreninger.**

---

### **Bredt sammensat udvalg**

Kommunen skal sikre brugerinddragelse via et udvalg, som sammensættes bredt af repræsentanter for de folkeoplysende foreninger, det øvrige foreningsliv, herunder relaterede områder som kultur, handicap og integration, de selvorganiserede borgere samt medlemmer af Kommunalbestyrelsen. Udvalgets sammensætning og kompetence fastsættes i en vedtægt.

### **Synligt og kompetent udvalg**

Udvalget skal være synligt og kompetent, og det kan udover den lovpligtige udtalelse også have kompetence på flere andre områder. Kommunen vil derfor delegerede beslutningskompetence til udvalget for at sikre hurtighed og fleksibilitet i sagsbehandlingen.

Kommunen yder administrativ bistand til udvalget og sikrer, at det bliver orienteret om ny lovgivning, relevante kommunale aktiviteter mv. Information om udvalgets virksomhed kommunikeres til alle borgere.

### **Aktive og engagerede foreninger**

De folkeoplysende foreninger kan kvalificere deres bidrag til brugerinddragelsen ved at informere om rettigheder og muligheder for brugerindflydelse.



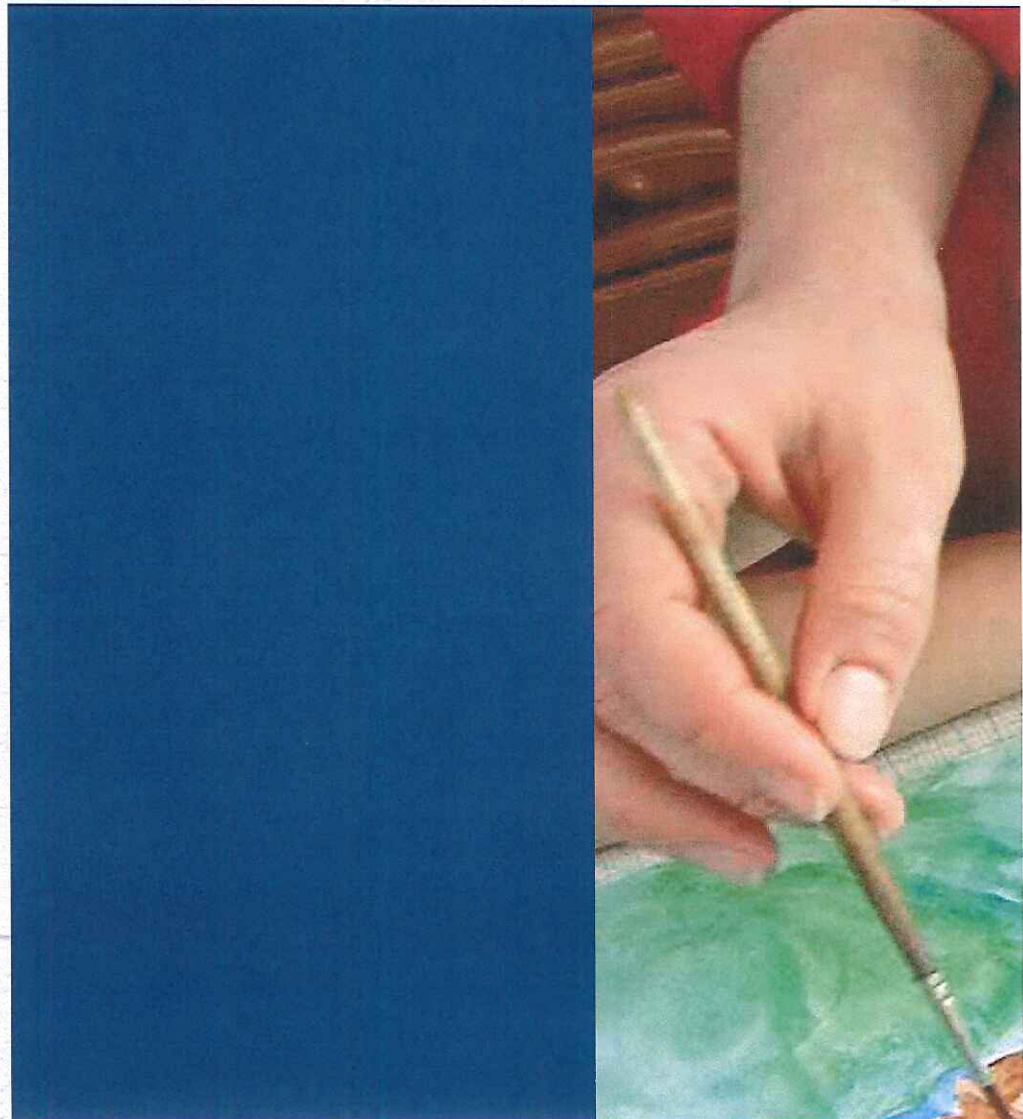


LYNGBY-TAARBÆK KOMMUNE

Lyngby-Taarbæk Kommune  
Center for Sundhed og Kultur  
Toftebæksvej 12  
2800 Kongens Lyngby

Tlf. 45 97 30 00  
info@ltk.dk  
www.ltk.dk

Oktober 2012





# Hvordan er KMØ kommet fra land?

**Modtagelse.** Kulturaftalesamarbejdet er modtaget med stor interesse - og mange tilkendegivelser om samarbejde på både strategisk og praktisk niveau. Således ser eks. WOCO, Øresundskomiteen og Region Skåne KMØ som en attraktiv og naturlig samarbejdspartner. Kulturministeriet signalerer interesse for tilknytningen af flere samarbejdsområder inden for aftalen. Flere af landets andre kulturaftaler er interesserede i at etablere tværgående samarbejdsrelationer.

**Igang sættelse** KMØ aftalegrundlaget indeholdt en rammebeskrivelse af aftalens projekter. Første halvår har været præget af etablering af de konkrete projektsamarbejder og forberedelse af kommende aktiviteter. Allerede i maj afholdt vi første udgave af den regionale event "Kulturens Motionsdag". Der pågår et løbende arbejde med at konkretisere og tilpasse aktiviteter i projekterne, og at involvere og inddrage de forvaltninger og kulturinstitutioner, der indgår i det kommunale system – og de institutioner og organisationer, der ikke er en del af det kommunale system, men spiller en stor rolle for borgerne og kulturprojekter i regionen.

**Økonomi & styring:** Alle midler for 2012 er sendt ud til aftalens projekter – med medfølgende regnskabsinstruks og fælles budgetskabelon. Der er lagt budgetter for alle projekter efter fælles budgetskabelon. Alle projektledere vurderer at projekterne holder budgetterne.

**Kommunikation:** Der er etableret website [www.kulturmetropol.dk](http://www.kulturmetropol.dk), nyhedsbreve, samt twitter @KetilFolmer. Sekretariatet fokuserer i det kommende at styrke den tværgående kommunikation.

# Festival+



**ORG.: Styregruppe (deltagerkommuner), Tovholderkommune (KBH), Projektorganisation (Golden Days), GD projektleder, kommunale koordinatører.**

Den historiske festival "Golden Days" er udvalgt af styregruppen som den (første) prioriterede festival, der udbredes til hele regionen gennem KMØ.

Det forventes at GD også prioriteres i 2013. Det er endnu ikke afklaret, om Festival+ skal udvides med yderligere en festival i 2013, eller om dette skal vente til 2014. Den/de konkrete festivaler i 2013 fastlægges endeligt, når Golden Days festivalen har været afholdt.

Der vil i projektet løbende være fokus på, hvordan festivalen bedst muligt kan drage fordel af den samlede Festival+ platform. Og der vil allerede i efteråret 2012 blive fokuseret på næste års festival, for at sikre den bedst mulige forberedelse.

# Festival+

**GOLDEN  
DAYS**  
viden  
og fortælling

## **Aktiviteter:**

Golden Days har ansvar for at etablere en række gennemgående aktiviteter, markedsføring, fundraising mv. samt at facilitere og yde sparring til en række lokale arrangementer i de deltagende kommuner. Det forventes, at der afholdes en 17 dage lang festival i hovedstadsområdet med deltagelse af 80 forskellige kulturinstitutioner og at have et samlet program med op til 400 arrangementer. Der vil som del af festivalaktiviteterne være en række tværgående aktiviteter der er sikret gennem KMØ, herunder:

- Outdoor biograf.
- Charterbus – Golden Days' informationsbus der kører i hele regionen
- Lyd- og tekstrejse på Helsingørmotorvejen i samarbejde med lokalhistoriske arkiver og lydkunstneren Tim Hinman (Third Ear).
- Lokalhistoriske skilte.

GD har i år kunne indgå partnerskabsaftale med P4 der sender fra lokationer i hele regionen gennem festivalperioden. Et samarbejde der ikke havde været muligt uden den brede forankring.

[www.goldendays.dk](http://www.goldendays.dk)

# Idrætsevents

**ORG.: Tovholderkommune (Ballerup) – projektgruppe m. kommunale repræsentanter**

**Aktiviteter:**

Der er afholdt indledende møder i projektgruppen, hvor der skabt enighed om at udvælge en større idrætsbegivenhed, der kan udfoldes/forankres i kulturregionens kommuner gennem KMØ, samt at fokusere på udviklingen af en ny større bredde-begivenhed.

Med tidshorizonten for tiltrækning af større idrætsbegivenheder in mente, og med det formål at etablere en infrastruktur for fælles udrulning af begivenheder i kulturregionen, prioriteres en event, der ligger i pipeline inden for tidsrammen 2013-15.

Tovholderkommunen står for at formulere et grundlag for udvælgelsen hvad angår metodik, relevante udvælgelseskriterier, samt mulige koncepter for udrulning.



# Hemmelige stier

**ORG.:** Samarbejdespartnere (5 lokalhistoriske kulturmuseer + kommuner), projektleder (Gribskov Kommune), projektansat museumsfaglig koordinator.

**Aktiviteter:**

Udvikling af app samt hjemmeside, som kulturinstitutionerne leverer materiale til.

Løbende fællesmøder og møder mellem den museumsfaglige koordinator og museerne, på museerne.

**Fremtid:**

Lancering af app oktober 2012.

# Kulturens Motionsdag



**ORG.:** Projektorganisation (Golden Days), GD projektleder, forretningsudvalg (KMØ, Reg. H., Helsingør), kommunale koordinatore, advisoryboard (Statens museum for kunst, Dansk orienteringsforbund, Kulturnatten, Dansk orienteringsforbund, VIBE)

## **Aktiviteter 1. halvår:**

Oktober 2011- maj 2012, Planlægning af Kulturens Motionsdag i 11 kommuner i kulturregionen.

## **13. maj, 2012, Afvikling af Kulturens Motionsdag!**

14. maj – 1. juni, 2012, Evaluering af aktiviteter, kampagne, presse, dato og indfrielse af formål i ejerkreds

7. juni, Valby, Inspirationsmøde for alle nuværende og potentielle samarbejdspartnere. Idrætsforeninger, kulturaktører og institutioner. Indlæg til hvordan man skaber nye målgrupper i krydsfeltet mellem kultur og motion.

24. august 2012, Møde med Slots- og Ejendomsstyrelsen om muligt samarbejde.

31. august 2012, Golden Days, København

Oplæg til forretningsudvalg vedrørende fremtidig format for Kulturens Motionsdag.

# Hovedpointer fra Kulturens motionsdag deltageranalyse

- udarbejdet af VIBE som partnerbidrag

- 70 % af deltagerne deltog sammen med deres familie inkl. børn.
- Flest deltager fordi de synes , det er et nyt og spændende initiativ og en god måde at kombinere kultur og motion på.
- Høj kvalitetsvurdering:  
4,2 på en skala fra 1-5
- 86% af deltagerne er enige eller helt enige i at KM er en event de vil anbefale andre at deltage i.
- 81 % siger at det er sandsynligt eller helt sandsynligt at de vil deltage næste år.
- To primære segmenter:  
Kulturentusiasten & underholdningsentusiast.
- Fællesmængde for de to segmentgrupper:
  - Mange aktiviteter for børn
  - Aktiverende og involverende
  - Være sammen som familie
  - Stort engagement fra arrangørerne
- Godt at eventen foregår i flere kommuner
- Det er ikke stedet, men programmet der er afgørende for deltagelsen
- Motionsdelen må gerne fylde mere
- Kampagne og kommunikation skal skærpes.



# Kulturens Motionsdag



## **Fremtidige planlagte aktiviteter**

September 2012 – maj 2013: Bearbejdning af fremtidigt format + planlægning og afholdelse 2013.

## **Økonomi:**

KM har de nødvendige midler til at afvikle de næste års Kulturens Motionsdag, hvoraf den økonomiske støtte på 750.000 kroner over fire år fra Nordea-Fonden er et væsentligt bidrag. Projektets bæredygtighed forudsætter dog at vi rammer et format, som kan realisere projektets deltagerpotentiale.

[www.kulturensmotionsdag.dk](http://www.kulturensmotionsdag.dk)

<http://www.facebook.com/KulturensMotionsdag?ref=ts>

# Sæt kulturen i spil

**ORG.:** Projektledelsesgruppe (projektleder+kommunale team-koordinatorer), tovholderkommune (Frb), projektfacilitator (C:ntact), projektleder. (skift i organisering)

## **Aktiviteter 1. halvår:**

**6 brugerfortællinger** (lydinterviews med en børnefamilie i hver kommune. Redigeret til reportager).

**Fælles busrundture** i tre kommuner, som skabte platform for fælles sprog blandt projektets deltagere. Hver kommune præsenterede deres egen kommune. Brugerfortællingerne blev afspillet og gaver billeder på, hvilke beboergrupper, der skal arbejdes med.

**Inspirationseminar i Tingbjerg** for alle deltagere. Dels med inspiration til hvordan kunsten kan bruges til at skabe dialog og opmærksomhed i et boligområde – dels med workshop, hvor hver kommune arbejdede videre med, hvilke aktiviteter de vil sætte i gang i løbet af efteråret

## **Aktiviteter 2. halvår**

August-december 2012. Praksis. Netværk skal kortlægges, nye brugere skal opdyrkes og inddrages og aktiviteter skal udvikles. Hovedfokus vil være lokale aktiviteter i hver kommune med enkelte fællesaktiviteter på tværs af kommunerne i løbet af oktober/november. Samtidig vil der foregå koordineret fondssøgning.

**Premiere** på projekter i perioden januar-marts 2013.

**Vandreevents** April-maj 2013

# Udvikling af rammer for idræt og bevægelse

**ORG.:** Tovholderkommune (KBH)

**Aktiviteter:**

Deltagelse i Interreg ansøgning med Øresundskomiteen som lead-partner.

**Fremtid:**

Kommissorium for projektet under udarbejdelse.



# Mungo park Teaterbattle

**ORG.:** Projektorganisation (Mungo Park), MP projektleder, Følgegruppe (deltagerkommuner), kommunale tovholdere.

## **Aktiviteter 1. halvår:**

Marts 2012, Opstartsmøde med præsentation af følgegruppe og samarbejdspartnerne.

Maj 2012, Møde, målsætninger, effekt-evaluering og succeskriterier, produktionsplan og kommunikationsplan.

Etablering af setup i kommunerne.

Markedsføring (viral, sociale medier)

August 2012, Møde, tidsplan, kommunikationsplan, workshops og PR.

## **Aktiviteter 2. halvår:**

# 1. September, Køge, TB Workshop. Dramaturgi og projektudvikling v. Simon K: Boberg, t.direktør Husets Teater.

# 2. September, Køge, TB Workshop. Stanislavskijs skuespilteknik v. Mikkel Flyvholm, Sceneinstruktør.

# 3. September, Gladsaxe, TB Workshop. Det fysiske teaterarbejde v. Charlotte Munksø, Koreograf & sc.instruktør.

# 4. Oktober, Gladsaxe, TB Workshop. Rum og visualitet v. Ralf Richardt Strøbech, Leder af scenografuddannelsen på Statens Teaterskole.

19-21. oktober 2012, Mungo Park, Allerød. **Afvikling af selve TeaterBattle.**

[www.teaterbattle.dk](http://www.teaterbattle.dk)

<http://www.facebook.com/teaterbattle>

# Projectspace

**ORG.:** Tovholderkommune (KBH), projektleder, følgegruppe, netværksgrupper, kommunale koordinatore.

## **Aktiviteter 1. halvår:**

**Fællesmøder** for alle deltagende kommuner. 6 stormøder – fokus har været at udvikle en fælles ramme og målsætninger for de enkelte delelementer, så netværksgrupperne kan arbejde mere selvstændigt videre med hver enkelt delelement. Fokus på delelementet: "Faglig netværk" – hvor kommunernes faglighed og udfordringer er sat i spil samt inspiration fra 2-3 eksterne oplægsholdere. Der har deltaget fra 20-40 personer på hvert møde.

## **Netværksmøder.**

Der har været afholdt 2 netværksgruppe møder for at komme videre med to delelementer: "Projektværksteder" og "Digital Platform".

## **Igangsatte konkrete aktiviteter.**

I forbindelse med delelementet "Fælles Regional Event" er der indgået partnerskab med Hørsholm Kommune omkring afvikling af Innovationsfestivalen "Afsnit I". Fælles regionalevent afvikles fra 23. -27. oktober 2012 i Hørsholm i form af innovatiocampen "Afsnit I". På Afsnit I afvikler Projectspace workshop om Digital Platform, samt afvikler vidensdelingskonceptet "Projektduel" for gymnasieklasser

# Projectspace



**Intern kommunikation.** Der er oprettet et workspace på Podio, som fungerer som kommunikations- og planlægningsplatform for de deltagende kommuner. Podio er valgt for at ikke-kommunale aktører i kommunerne vil kunne deltage her på lige fod med kommunerne.

## **Fremtid: 2. halvår 2012**

**Fællesmøder i Projectspace.** Der er planlagt 3 fællesmøder. Fokus på møderne vil fortsat være "Fagligt Netværk" og kvalificering/præsentation af netværksgruppernes strategi/konkrete tiltag i forhold til de enkelte delelementer, samt skabe sammenhæng ml. de 6 delelementer som udgør Projectspace.

**Netværksmøder.** Der vil være særlig fokus på netværksgrupperne "Digital Platform" og "Uddannelse", da vi i 2013 skal gå i luften med konkrete initiativer/aktiviteter. Der vil blive holdt ca. 5-10 møder med hver disse netværksgrupper. De 3 netværksgrupper vil mødes ca. 2 gange i løbet af næste halvår.

**Møder med kommunerne.** Der afholdes møder i hver deltagende kommune for at afklare kommunens forventning, behov og planlagte initiativer i forbindelse med Projectspace. Møderne skal hjælpe med til at præcisere kommunens muligheder (og ansvar) i forbindelse med at få et udbytte af Projectspace, samt en præcisering af hvad det i den forbindelse vil sige af indgå i et regionalt samarbejde.



# Projectspace

**Eksterne partnere.** I forbindelse med udviklingen af konkrete initiativer i del-elementerne ”Digital platform” og ”Projektuddannelse” afholdes møder og indgås aftaler med eksterne partnere omkring indgåelse af partnerskab i forhold til løsning af opgaverne.

**Ekstern Kommunikation.** En kommunikationsstrategi er under udarbejdelse, herunder logo og pitch. For at komme i gang åbnes i første omgang en facebookside, flere tiltag vil herefter følge.

**Ressourcer.** I forbindelse med udvikling af den Digitale Platform er det planlagt at søge midler fra Udviklingspuljen, under Bibliotek og Medier.

# Kreative Børn

**ORG.:** 3 Tovholderkommuner, projektleder, kommunale tovholdere, samarbejdspartnere (Buster & Dansens hus), dialogpartnere (Læreruddannelsen Metropol, Zahles seminarium, DPU)

## **Aktiviteter:**

Projektgruppen har besøgt samtlige 12 kommuner og mødt de lokale tovholdere.

Der har været afholdt to fællesmøder for alle kommuner, samt et med deltagelse af seks kommuner omkring de kulturelle handleplaner.

Dansehallerne og BUSTER's Medieakademi har udviklet kreative workshops, som er fordelt på skoler og i dagtilbud i de 12 kommuner. Nogle kommuner har købt til, andre har taget den tilbudte "pakke".

## **Fremadrettet:**

Workshops for omkring 4500 børn i hele kulturregionen i efteråret 2012 i over 100 workshops.

18. september: Fællesmøde for de 12 kommuner med opfølgning på de kulturelle handleplaner, viden og erfaringsopsamling samt ekstern oplægsholder.

29. november: Fællesmøde for de 12 kommuner med udvikling og forankring af BUSTER's Medieakademi samt Dansehallerne's workshops i 2013.

Der skal arbejdes på det videre forløb og laves en proces- og tidsplan for projektet som helhed.

KMØ Sekretariat og projektleder udarbejder skabelon til brug i forhold til lokalpresse.

# Aktive Byrum

**Styregruppe (deltagerkommuner), tovholderkommune, projektleder, arbejdsgrupper, samarbejdspartnere (KØS, Institut for arkitektur og teknologi AAU, LOA)**

## **Aktiviteter:**

1. maj ansatte Køge Kommune projektleder til varetagelsen af projektstyringen.

1. fase:

Brainstorming, vidensindsamling, videndeling og drøftelser blandt projektpartnerne.

Seminar 7. juni med eksterne oplægsholdere

Udarbejdelse af endeligt projektudkast, der skal godkendes på projekt-styregruppemøde 21. september.

## **Fremtid**

Ifølge planen er projektet beskrevet frem til efteråret 2013, hvor projektbudgettet udløber. En del af projektet består i konceptudvikling af aktiviteter, der ønskes gennemført i 2014-15 - såfremt der opnås finansiering gennem KulturMetropolØresund eller anden aktør.



KULTUR - FRITIDSUDVALGET  
DEN 15-11-12  
SAG NR. 7

# *12 Skulpturer af Kirsten Lockenwitz*

Projekt  
SKULPTURSKOVEN  
Sophienholm

### ***En foreløbig beskrivelse:***

De 12 skulpturer anbringes i skovområdet omkring Lindehøj i den nordvestlige del af Sophienholm. Skulpturerne opstilles i de naturligt forekomne lysninger i skovbrynet og omkring sti-forløbet.

Enkelte skulpturer anbringes solitært:

Pyramiden KALI i sort granit, 140x195x195, aleneden første lysning i skovbrynet, vil tage imod den besøgende. Den store kegle GARUDA, basalt, 86x192x86, afslutter derimod hele forløbet, anbragt på sokkel i det høje græs *udenfor* skovbrynet.

Andre skulpturer samles i grupperinger på 2 eller 3 skulpturer med indbyrdes afstande på 2-3 meter. Grupperingerne placeres i naturligt forekommende lysninger i området. Selve Lindehøj med de 6 monumentale gamle lindetræer holdes helt fri.

Afstanden til søbredden kan næppe blive større da området omkring Lindehøj ligger i den stik modsatte side, nemlig mod nord i området nær Nybrovej. For at kunne angive en nærmere afstand er det nødvendigt med et eksakt kort over området, hvor skulpturerne ligeledes vil kunne indtegnes. En mere præcis angivelse må komme på et senere tidspunkt efter en nærmere detail-bearbejdning på stedet, når beslutningen om at etablere Skulpturskoven er truffet.

*De endelige dispositioner sker gerne i nært samarbejde med Sophienholms kunstneriske leder og med ledelsens godkendelse som naturlig forudsætning.*

Placeringen i skovbrynet omkring Lindehøj er nøjærdvalgt. Området er naturligt tilgængeligt for stedets gæster, men samtidig fredfuldt og afsides i forhold til Sophienholms mange aktiviteter. Skulpturerens iboende ro og contemplative natur vil leve optimalt i bøgeskovens stille autencitet, samtidig med at den skulpturelle stringens naturligt vil spille sammen med bøgetræernes slanke stammer.

Skulpturskoven vil indbyde til ro og stille eftertanke.



KALI pyramide 2005, diabas 140 x 195 x 195





SWAYAMBU II 2012, diabas 60 x 125 x 34



STAMBHA INKA 2012, diabas 120 x 80 x 44





GARBHA 1999, diabas 30 x 92 x 63





SARNATH til KARNA 1992, blå rønne 144 x 72 x 72





STAMBHA 1992 carrara, blå rønne 170 x 99 x 35





DURGA 2003, diabas 105 x 71 x 30





HATHI 2009, civic marmor 48 x 82 x 26



KOTLA SORT 1993, diabas 148 x 125 x 40





PUJA 1994/2012, jugoslav.marmor 75 x 75 x 48





AFRIKA 2012, civic marmor 60 x 52 x 32

## BIOGRAFI

**Lockenwitz, Kirsten** billedhugger, f. 2/5 1932 i København

*uddannelse:*

Kunstakademiet (Skolen for Mur- og Rumkunst) hos professorerne Niels Lergaard og Dan Sterup-Hansen.

*debut:* Kunsternes Efterårsudstilling 1959.

Har siden 1967 arbejdet med relieffer og skulpturer i acryl, neon, bronze og granit, - og siden 1986 med udsmykninger.

Medlem af indkøbs- og legatudvalget i Statens Kunstfond 1981-83.

Medlem af Den Frie Udstilling 1987.

Formand for Den Frie Udstilling 1995-2001.

*udsmykninger:*

KRYDSKOMPOSITION 1987 neonudsmykning Esbjerg Toldkammer

ARATRIKA 1991 neonudsmykning, biografen Statens Museum f. Kunst.

HIMMERLAND TIL HIMALAYA 1991 neonudsmykning, Radium Stationen, Ålborg

KALESA 1993 monumental skulptur, Hedeselskabet, Viborg.

GIRIJA 1994-95 monumental skulptur, Radium Stationen, Ålborg

TRIPALAKA 1996 monumental skulpturgruppe, Ålborg Havnefront.

HORISONT 2001 monumental reliefudsmykning, Højgaard & Schultz

DISCRIMINATION 2002 lysudsmykning, Det Kgl. Bibliotek

*solgt til:* Statens Kunstfond  
NyCarlsbergfondet.

*repr. på:* Statens Museum for Kunst  
Nordjyllands Kunstmuseum  
Fyns Kunstmuseum

*legater mv.:* Vilh. Pachts legat 1983;

Statens Kunstfonds livsvarige ydelse 1984;

Ebba Gregersen og maleren Arne Petersens Kunstnerlegat 1985;

Astrid Noacks legat 1986;

Eckersberg Medaillen 1986;

Anne Marie Telmanyis legat 1989;

Ruth og Finn Torjussens Legat 1993;

Ole Haslunds Legat 1993;

Tagea Brandts legat 1997,

Thorvaldsen Medaljen 2000.

Brygger Carl Jacobsens Legat 2003

Carl Nielsen og Anne Marie Carl-Nielsens Legat 2006

Website: <http://www.kirstenlockenwitz.dk>

E-mail: [kirstenlockenwitz@mail.dk](mailto:kirstenlockenwitz@mail.dk)

22.10. 2012

# *Illustrationer*

Projekt  
**SKULPTURSKOVEN**  
Sophienholm

Illustrationerne angiver ikke skulpturenes eksakte placeringer,  
men ses som stemningsbilleder fra det påtænkte område.

*Fotoillustrationer Jakob Trägårdh*

KULTUR - FRITIDSUDVALGET  
DEN 15-11-12  
SAG NR. 2







































**Bilag til sag nr. 8 findes i Social- og Sundhedsudvalgets dagsorden.**

**LYNGBY-TAARBÆK KOMMUNE**  
**Børne- og Fritidsforvaltningen**  
**Kultur og Fritid**

Journalnr. :  
Dato ..... : 23.10.2012  
Skrevet af : jvis /3708

**NOTAT**  
om

**Kulturfonden - oversigt 2012**

	<b>Budget</b>
<b>Budgetsum B 2012</b>	496.000
<b>Overførsler</b>	65.053
<b>Budget i alt</b>	<b>561.053</b>
<b>Kontrakt med foreninger:</b>	
Lyngby-Taarbæk Jazzklub	72.906
Lyngby-Taarbæk Musikforening	81.440
Lyngby Kunstforening	40.720
Historisk-Topografisk Selskab for Lyngby-Taarbæk Kommune	50.900
Det Flydende Teater	55.990
<b>Kontrakter i alt</b>	<b>301.956</b>
<b>Disponeret i 2012:</b>	
Angel Films - kortfilm	10.000
Kulturaftale	90.000
Kulturudviklingsstrategi	75.000
DSI Nettet	4.000
Elverhøjkoeret 'Beatles projekt'	10.000
Magneten	5.000
Åbne Døre	10.000
Kunstforeningens jubilæumsudstilling	10.000
Kierkegaardforestilling på Mølleåen	10.000
Jazzkoncerter på vandet	10.000
Flytning af Haugen Sørensens skulptur	25.000
<b>Disponeret i alt</b>	<b>259.000</b>
<b>Øvrigt:</b>	
Kulturprisen	
<b>i alt</b>	<b>560.956</b>
<b>Restbudget i 2012</b>	<b>97</b>

Jeanne Isgreen

**2013**

**Sven Havsteen-Mikkelsen**

19.jan. – 17.mar.

Sven Havsteen-Mikkelsen ville i 2012 være fyldt 100 år. Dette markeres med en række udstillinger over hele landet. Med vedholdenhed søgte han livet igennem sine nordiske rødder med stor malerisk skaberkraft. Han var desuden en fremragende træsnitkunstner og tegner, og illustrerede adskillige bogværker. De nordiske landskaber og det religiøse liv blev gennemgående temaer for kunstneren, som i sine værker skildrede holdninger og de store træk, snarere end at fordybe sig i detaljen. På Sophienholm viser vi "Nordiske Stemninger" - en lang række landskabsbilleder fra Danmark og fra kunstnerens rejser til Færøerne, Island, Norge og Skotland. På udstillingen vises desuden "menneskelige landskaber" i form af portrætmalerier. I samme periode vises på Nivaagaard: "Et glimt af Evighed" - hans kirkeudsmykninger og religiøse billeder.

**Corner 2013**

22.mar. – 28. apr.

[www.corner.dk](http://www.corner.dk) - Kunstnersammenslutningen Corner har efterhånden taget fast månedligt ophold på Sophienholm i forårssæsonen, hvor publikum bliver budt på et stadigt fornyende møde med nogle af samtidskunstens bedste udøvere af den ekspressive/ figurative malerkunst. En udtryksform, der også kendetegner Corners internationale venner og gæster fra så forskellige yderpoler som England og Kina. I England er det London Skolen og i Kina er det beslægtede kunstnere fra Indre Mongoliet. Corners mål falder fint i tråd med Sophienholms, hvis mission det netop er at formidle den kvalitative, figurative, ekspressive, levende kunst ud til publikum i form af maleri, tegning, foto, kunsthåndværk, skulptur, m.v.

**"Ord til Andet":**

4.maj – 23.juni

Lars Abrahamsen & Eske K.Mathiesen. Helle Baslund & Thøger Jensen.  
Jens Bohr & Knud Sørensen.

Dialoger imellem digtere og billedkunstnere: Lars Abrahamsens skulpturer er kolossale, bygget op i træ, og nærmest dyriske i deres særegne former. Eske K.Mathiesens digte taler til dem og med dem i et eget eftertænksomt og finurligt sprog. - Helle Baslund, som har sin baggrund i tekstilkunsten, maler nu sine udtryksfulde og følsomme, naturinspirerede billeder. I dialog med Thøger Jensen, om hvem man kan sige, at han: skriver bittesmå romaner og ultrakorte novellesamlinger men på trods af værkernes diminutive omfang, er historierne storslåede og humoristiske. Grundstenene i Jens Bohrs træsnit er Natur, historie, mytologi og symboler, der bliver til billedfortællinger om landskabet. Fortællinger, som Knud Sørensen kompletteret med sine indføjte tekster.



## **Jytte Rex**

29.juni – 11.aug.

Retrospektiv udstilling med **Jytte Rex** (f. 1942), dansk billedkunstner og filminstruktør. Jytte Rex blev uddannet på Kunstakademiet 1963-69 og har i sit billedsprog søgt et poetisk, drømmeagtigt univers, ofte båret af et feministisk engagement. En kunstners værk gennem mange år kan være svært at overskue især når det, som i Jytte Rex' tilfælde, rummer både maleri, film, aktioner, ordkunst, dokumentation og fiktion. Hun er en mester i at lave billeder - både til væggen og på film - som i en strømmende flod, blander hun mytologi, drømme og eventyr med udforskning af både det ydre bevidste og det indre ubevidste liv. Hun blander gerne billedmedierne og har fra 1980'erne udviklet fotoemulsioner ved at kombinere fotografi og maleri. På udstillingen vises torsdag aftener nogle af hendes mange film - fra de første poetiske film, f.eks. debutfilmen, kortfilmen *Tonerose var et vakkert barn* (1971), til portrætfilmene om grafikereren Palle Nielsen, komponisten Pelle Gudmundsen-Holmgreen og arkitekten Henning Larsen.

## **Septemberudstillingen**

17.aug. – 15.sept.

Lyngby Kunstforenings Septemberudstilling.

## **Italienske stemninger**

21.sept.- 17.nov.

Fynbomalerne og Johanne Foss

I vor "längtan mot Italien" går vi i samarbejde med Faaborg Museum i fodsporene på diverse af Fynbomalerne, som for 100 år siden i perioder fandt stor inspiration til udfoldelsen af deres kunst i netop Italien. Nævnes kan f.eks.: Peter Hansen i Pompei-området, Fritz og Anna Syberg i Pisa, Karl Schou i Portofino, Poul S.Christiansen i Civita d'Antino, Henry Lørup i Ravello. Steder og stemninger genkendes til dels i dag. Omdrejningspunkter var også Rom, Venedig og Firenze. Som den, der rækker hånden tilbage og samtidig peger frem i nutiden udstiller samtidig maler og grafiker Johanne Foss. Hun har optagetheden og inspirationen fra det italienske lys og landskab til fælles med førnævnte kunstnere. Hun arbejder med moderne malemetoder og trykteknikker, og ser ofte sit motiv skævt oppefra i dristigt opbyggede rum i flere planer.

## **Gobelin**

23.nov. – 11. jan.

Billedvævede vægtæpper udført af: Anette Blæsbjerg Ørom, Jenny E. Hansen, Kari Guddal, Anne Bjørn, Sanne Ransby, Annette Graae, Elisabeth Ryde, Margrethe Agger, Anne Marie Egemose, Ane Henriksen, Randi Studsgarth, Berthe Forchammer, Nanna Hertoft, og Jette Thyssen: Tekstilkunsten har siden 1960'erne bevæget sig i mange retninger med rumtekstiler, og tekstile installationer som de mest epokegørende. Således har tekstilkunsten efterhånden så mange udtryksformer, at vi finder det værdifuldt for billedvævningen og gobelinkunsten at sætte fokus på denne kunstart. Vævede billedtæpper er en traditionsrig nutidig kunstart, som i historiens løb har markeret sin samtids kunstneriske højdepunkter, og som også i dag er velegnede til udsmykningsformål. Udstillingen går videre til Kunstmuseet Trapholt.