



## Erhvervs- og Beskæftigelsesudvalget

### Dagsorden

11-03-2014 kl. 08:15

Udvalgsværelse 1

Medlemmer

Anne Jeremiassen

Curt Købsted

Hanne Agersnap

Henrik Brade Johansen

Ib Carlsen

Jakob Engel-Schmidt

Karsten Lomholt

## Indholdsfortegnelse

1. [Introduktion til erhvervsområdet - vækst og iværksætteri i Vidensbyen](#)
2. [Perspektiver for en lokal turismestrategi i Lyngby-Taarbæk Vidensby](#)
3. [Modgående initiativer - implementeringen af kontanthjælpsreformen](#)
4. [Budgetprocessen for 2015-18 – indledende drøftelser - Erhvervs- og Beskæftigelsesudvalgets område](#)
5. [Afsluttende status på beskæftigelsesplan 2013](#)
6. [Fastlæggelse af resultatniveauer for Beskæftigelsesplan 2014](#)
7. [Tilsyn med kommunernes administration af rådighedsreglerne](#)
8. [Meddelelser til udvalgets medlemmer - marts 2014](#)

## 1. Introduktion til erhvervsområdet - vækst og iværksætteri i Vidensbyen

Sagsfremstilling

Mundtligt oplæg

Stabschef Pernille Kvarning indleder kort om Vidensbyen 2020.

Herefter giver netværksleder og rektor på KNORD, Ivar Ørnby, et oplæg om Vidensby-netværket iværksætteri og entrepreneurship.

Plancher frigives i e-dagsorden inden mødets afholdelse.

## 2. Perspektiver for en lokal turismestrategi i Lyngby-Taarbæk Vidensby

### Sagsfremstilling

På Erhvervs- og Beskæftigelsesudvalgets møde den 18. februar 2014 blev udvalget orienteret om regeringens vækstplan for turismen i Danmark. Udvalget blev dertil lovet en opfølgning med perspektiver for en lokal turismestrategi. Forslaget om en lokal turismestrategi er foreslået af Udviklings- og Strategiudvalget den 13. december 2013, jf. protokol herom (bilag).

Turismeforsker Lise Lyck fra Handelshøjskolen i København definerer turisme som en række dimensioner, der knytter an til muligheden for:

- ) Overnatning
- ) Bospisning
- ) Attraktioner
- ) Transport
- ) Shopping

Man behøver ikke kende Lyngby-Taarbæk Kommune indgående for at vide, at området besidder alle ovenstående dimensioner. Dertil kommer særdeles gode kollektive transportforbindelser, herunder udsigt til forbedring i fald letbanen bliver etableret som planlagt i 2020. Vedlagt er Lise Lycks notat: "Kommunal turismepolitik som kommunal erhvervspolitik" (bilag).

Til trods for, at Lyngby-Taarbæk Kommune lever op til samtlige turismedimensioner oven for, er turismen pt. ikke blandt de politisk prioriterede satsningsområder i kommunen. Turisme er således ikke fremherskende i hverken kommuneplanen eller i kommunens politikker og strategier. Eneste adressering af turisme er i Kulturstrategien, som indeholder en vision om, at Lyngby-Taarbæk skal være et yndet udflugts- og turistmål. Den manglende kommunale satsning på turisme forklares blandt andet af, at foranalysen til Vidensbystrategien tydeligt viste, at turismeerhvervet, omend i vækst, ikke var blandt Vidensbyens erhvervsmæssige styrkepositioner.

En senere opgørelse viser dog, at det primære turismeerhverv i form af attraktioner, restaurationer, kulturtilbud og overnatningsmuligheder tæller i alt omkring 150 lokale virksomheder. Brancherne "handel", "transport", "hotel" og "restauration" udgør tilsammen godt 1.000 af de i alt 5.700 aktive virksomheder i Lyngby-Taarbæk. Det svarer til en andel på godt 17 pct. af virksomhederne i kommunen. Hvorvidt turismen beskæftiger mange eller få hænder afhænger således af, hvordan man afgrænser turismeerhvervet, herunder hvilke brancher man tæller med eller vælger fra.

Spørgsmålet er, hvorvidt og hvordan Lyngby-Taarbæk Kommune skal/bør arbejde videre for at kvalificere og forfølge områdets uudnyttede potentiale, herunder evt. koble sig på eksisterende turismesamarbejder, hvorved kommunen kan være med til at gøre en positiv forskel til glæde for turismeerhvervet og borgerne.

Tre veje eller modeller for den videre kommunale turismeudvikling kan overvejes. Modellerne er nærmere beskrevet i vedlagte "Notet om perspektiver for en lokal turismestrategi i Lyngby-Taarbæk Kommune".

### Model 1 - Samarbejde med Wonderful Copenhagen – den analytiske tilgang

- Wonderful Copenhagen kan levere både en kvantitativ analyse af Vidensbyens turismeerhverv/grundlag, men også et inspirationsoplæg om potentialer og retning for det videre arbejde med turisme.

### Model 2 - Samarbejde med Vidensbyforeningen – en lokal samarbejdstilgang

- Et samarbejde vil kræve, at Vidensbyforeningens bestyrelse er interesserede i at samarbejde, og at der opleves gensidig nytte af projektets leverancer.

### Model 3 – Partnerskaber i regi af eksisterende turismesamarbejder – en regional tilgang

- En tredje model kan være, at Lyngby-Taarbæk Kommune søger medlemskab i et af de eksisterende tværkommunale turismesamarbejder. Organisationen "VisitNordsjælland", herunder destinationsudviklingsprojektet (EU-projekt) "Kongernes Nordsjælland" er et eksempel herpå.

### Variant af model 3 – en regionalpolitisk tilgang for styrket turisme i regionen

- En variant af model 3 kan være et politisk arbejde på den regionalpolitiske arena i bl.a. KKR Hovedstaden, i Vækstforum, WoCo mm., hvor indsatsen kan være at forsøge at skabe øget politisk opmærksomhed på turismens betydning og vigtighed i den funktionelle region (Region Hovedstaden, Region Sjælland og Malmø).

Uanset valg af model peger forvaltningen, at der bliver indgået samarbejde/partnerskab med WoCo om udarbejdelse af en basisanalyse af turismebranchens volumen, udvikling og potentiale i Lyngby-Taarbæk Kommune. Det skyldes en vurdering af, at WoCo besidder særligt relevante kompetencer, som vil kunne bidrage med at kvalificere vurderingen af kommunens potentiale, og dermed hjælpe til at sætte en turismefaglig relevant retning på en eventuel satsning inden for turisme.

Forvaltningen peger endvidere på, at udvalget drøfter modellerne med henblik på, at forvaltningen herefter undersøger processuelle og økonomiske dimensioner ved de nævnte modeller, og fremlægger resultaterne forud for en evt. beslutning om igangsættelse af en indsats efter en eller flere af de tre modeller. Såfremt udvalget herefter ønsker, at forvaltningen igangsætter indsatser efter model 2 eller 3, oversendes beslutningen til endelig vedtagelse i Kommunalbestyrelsen.

### Økonomiske konsekvenser

En turismeanalyse anslås at andrage ca. 10.000 kr. og indgår som et led i model 1. Beløbet kan afholdes inden for rammen af det eksisterende erhvervsstrategiske budget. Budgettet rummer imidlertid ikke yderligere midler til udvikling og drift af en turismeindsats. Alle tre modeller vil derfor forudsætte en økonomisk omprioritering, der vil gøre det muligt at anvise en finansiering af en egentlig turismeindsats. I det følgende er opstartsudgifterne for de tre modeller estimeret. Der er tale om forsigtige skøn for udgifterne, som i givet fald vil skulle undersøges nærmere.

Model 1: Det anslås forsigtigt, at WoCo vil skulle bidrage med en udviklingsindsats, der som minimum vil andrage til 20 timer af 500 kr. pr. time svarende til i alt 10.000 kr. Hertil vil der komme udgifter forbundet med oplæg v/WoCo med henblik på formidling af analyseresultater og anbefalinger svarende til 5.000 kr. I alt skønnes model 1 at ville andrage 15.000 kr. i udviklingsudgifter. Herudover vil forvaltningen inden for de eksisterende rammer skulle prioritere en andel af eller et helt årsværk med henblik på varetagelse af driften af turismeområdet, herunder koordinering og projektledelse af satsningsområdet. Ressourcetrækket hvad angår forvaltningens driftsudgifter vil skulle

undersøges nærmere.

Model 2: Enten kan samarbejdsprojektet søges finansieret ved at foreslå en omprioritering af en andel af de midler Lyngby-Taarbæk Kommune yder i driftstilskud til Vidensbyforeningen. Alternativt kan der anvises en særskilt finansiering ved omprioritering. Opstartsudgiften skønnes som minimum at ville andrage 15.000 kr. idet der vil være et behov for analyse med henblik på at etablere en retning for turismeudviklingen. Herudover vil samarbejdsprojektet medføre et ressourcetræk/driftsudgift i Vidensbyforeningen og Lyngby-Taarbæk Kommune. Ressourcetrækket på driften vil skulle undersøges nærmere.

Model 3: VisitNordsjælland-kommunerne yder en kommunal medfinansiering i form af en basisydelse til VisitNordsjælland på 1.000.000 kr. årligt, som går til den almindelige drift af turismeservice, marketing mv. Derudover har kommunerne hver betalt 550.000 kr. årligt til destinationsudviklingsprojektet (EU-projekt) "Kongernes Nordsjælland". Det skønnes, at et evt. medlemskab foruden ovenstående som minimum også vil kræve et ressourcetræk/driftsudgift i forvaltningen på minimum et årsværk.

#### Beslutningskompetence

Erhvervs- og Beskæftigelsesudvalget.

#### Indstilling

Forvaltningen foreslår, at

1. Modeller for et evt. videre turismestrategisk arbejde i kommunen drøftes, med henblik på evt. at igangsætte undersøgelse af de processuelle og økonomiske dimensioner af modellerne.
2. Forvaltningen indgår samarbejde med WoCo om en analyse af turismeerhvervets volumen, udvikling og fremtidige potentiale (datagrundlag for model 1).

#### Bilagsfortegnelse

1. USU protokol december 2013.pdf
2. Kommunal turismepolitik som
3. Notat om perspektiver for turismestrategier i Lyngby-Taarbæk Kommune.pdf

### 3. Modgående initiativer - implementeringen af kontanthjælpsreformen

#### Sagsfremstilling

På Erhvervs- og Beskæftigelsesudvalgets (EBUs) møde i februar forelagde forvaltningen en samlet sag om kontanthjælpsreformen, herunder de økonomiske konsekvenser og en plan for implementering (bilag). Implementeringsplanen indebar bl.a. et modgående initiativ - en business-case - for at imødegå reformens budgetudfordring. EBU anmodede i den forbindelse om at få forelagt flere forslag til modgående initiativer (bilag). På denne baggrund samt Økonomiudvalgets efterfølgende behandling af sagen fremlægges hermed to yderligere forslag, dvs. tre forskellige forslag til modgående initiativer. Udgangspunktet er, at initiativerne skal tilgodese reformens intentioner.

Som forelagt på udvalgets sidste møde blev budgetudfordringen ved kontanthjælpsreformen samt de tilstødende justeringer af mentor- og driftsloft opgjort til henholdsvis 5,3 mio. kr. i 2014, 6,3 mio. kr. i 2015, 6,1 mio. kr. i 2016 og 5,8 mio. kr. i 2017, *jf. tabel 1*:

Tabel 1. Økonomiske konsekvenser af kontanthjælpsreformen mv.

<b>Økonomiske konsekvenser LTK i 1.000 kr.</b>	<b>2014</b>	<b>2015</b>	<b>2016</b>	<b>2017</b>
Kontanthjælpsreformen	2.417	4.774	4.756	4.756
Ramme mentorordninger	1.761	1.428	1.428	1.428
Driftsloft aktiveringsudgifter	2.001	2.075	2.486	2.583
Hensat budgetgarantibeløb	-891	-1.931	-2.560	-2.942
<b>Samlet budgetudfordring</b>	<b>5.288</b>	<b>6.347</b>	<b>6.110</b>	<b>5.826</b>

Efter udvalgets behandling af sagen er det foreløbige regnskabsresultat for aktivitetsområde Beskæftigelse opgjort med et samlet mindreforbrug på -7,7 mio. kr. Det forventede resultat skyldes primært, at der sammenholdt med 3. anslået regnskab har vist sig følgende forskydninger, som skønnes at have betydning for udgiftsudviklingen på det samlede aktivitetsområde:

- i En større opbremsning i forbruget på driftsudgifter til aktivering svarende til et mindreforbrug på kontoen på -3,5 mio. kr.
- i En øget refusionsindtægt på kontoen for fleksjob og ledighedsydelse på -2,3 mio. kr., som ikke var indregnet korrekt.

Forvaltningen analyserer pt. mindreforbruget, og en vurdering heraf forventes at kunne medtages i skønnet i forbindelse med 1. anslåede regnskab 2014.

På trods af mindreforbruget vil der isoleret set være udgifter forbundet med kontanthjælpsreformen jf. de skønnede økonomiske konsekvenser, som bør imødegås både på kort og langt sigt. I den forbindelse har forvaltningen udarbejdet forslag til initiativer med henblik på at imødegå budgetudfordringen. Indholdet i forslagene er følgende:

A. Nedsættelse af aktiveringsgraden for de jobparate ved reduktion af tilkøb af vejledning og opkvalificering for de jobklare.

B. Omlægning af indsats - fra 'out-house' vejledning og opkvalificering til 'in-house'

virksomhedsrettet indsats ved reduktion af tilkøb af vejledning og opkvalificering for de jobklare mod projektansættelse af to personlige jobformidlere, der formidler kontakt til og matcher ledige til virksomhederne.

C. Omlægning af indsats - fra 'out-house' vejledning og opkvalificering til 'out-house' virksomhedsrettet indsats ved reduktion af tilkøb af vejledning og opkvalificering for de jobklare mod virksomhedsrettet indsats, som udlægges til anden aktør. Det forudsættes, at aktøren kan håndtere opgaven inden for minimum samme økonomiske ramme, som jobcenteret selv kan.

Med henblik på at kunne følge virkningerne af indsatsen er de respektive initiativer i første omgang tilrettelagt som en 3-årig projektperiode.

#### Økonomiske konsekvenser

Den isolerede budgetudfordring ved kontanthjælpsreformen inklusiv et af de tre modgående initiativer reduceres derved til 4,6 mio. kr. i 2014, 5,0 mio. kr. i 2015, 4,8 mio. kr. i 2016, og 5,2 mio. kr. i 2017, jf. tabel 2:

Tabel 2. Reviderede økonomiske konsekvenser - inkl. modgående initiativ

<b>Økonomiske konsekvenser LTK i 1.000 kr.</b>	<b>2014</b>	<b>2015</b>	<b>2016</b>	<b>2017</b>
Samlet budgetudfordring	5.288	6.347	6.110	5.826
Modgående initiativ model A, B el. C	-651	-1.302	-1.302	-651
<b>Samlet budgetudfordring, netto</b>	<b>4.637</b>	<b>5.045</b>	<b>4.808</b>	<b>5.175</b>

I alle tre modeller vil det modgående initiativ ikke kunne opnå fuld effekt i indeværende år, hvorfor der kun er indregnet en besparelse svarende til halv effekt i 2014. Da projektperioden for det valgte modgående initiativ er 3-årig, gælder det tilsvarende, at der kun regnes med halvt gennemslag i 2017.

#### Beslutningskompetence

Erhvervs- og Beskæftigelsesudvalget for så vidt angår valg af modgående initiativ (model A, B eller C)

Økonomiudvalget for så vidt angår de økonomiske konsekvenser.

#### Indstilling

Forvaltningen foreslår, at

1. der træffes beslutning om, hvilket modgående initiativ, der skal iværksættes, jf. de forslåede modeller (A, B eller C)
2. de økonomiske konsekvenser indregnes ved 1. anslået regnskab.

#### Bilagsfortegnelse

1. Modgående initiativer 05 03 2014.pdf
2. Protokol ØK februar 2014.pdf



#### 4. Budgetprocessen for 2015-18 – indledende drøftelser - Erhvervs- og Beskæftigelsesudvalgets område

##### Sagsfremstilling

Økonomiudvalget godkendte den 27. februar 2014 tids- og procesplanen for budgetlægningen 2015-18 (bilag). Herudover fastlagde Økonomiudvalget fordelingen af budgetreduktionen for 2015.

Fordeling (bilag) og protokollen (bilag) er vedlagt sagen.

Som det fremgår af tidsplanen skal fagudvalgene i marts drøfte ideer til proces for arbejdet med forslagene til effektivisering og omprioritering samt til emner, som forvaltningen skal arbejde videre med.

Fagudvalgene skal herefter i de efterfølgende møder i april og maj drøfte konkrete forslag til effektivisering/omstilling og forslag til større analyser, som skal sættes igang. Det skal iøvrigt bemærkes, at forvaltningen er igang med at udarbejde forslag til udvalgsbehandlingen i april.

Forvaltningen har til brug for Erhvervs- og Beskæftigelsesudvalgets drøftelse i indeværende møde udarbejdet en oversigt over, hvordan processen forventes at kunne forløbe i forvaltningen. Her er medtaget de input, der blev givet i udvalgets februar møde.

Center for Arbejdsmarked (CAM) har drøftet processen på seneste møde i CenterMED, og der foreslås følgende proces:

- | Centret starter processen op i de enkelte afdelinger, hvor medarbejderne kan bidrage med forslag til effektivisering og omstilling
- | På den baggrund afholdes den 13. marts 2014 et 3 timers ekstraordinært møde for centrets ledelse og MED-udvalget, hvor der brainstormes på tværs af afdelingerne - økonomikonsulenten deltager.
- | Ledelsen kvalitetssikrer herefter forslagene sammen med økonomikonsulenten og udvælger de forslag, hvor der er et økonomisk rationale, som beskrives på skitseplan til et katalog. Centret har opmærksomhed på, at forslagene samlet set ikke skal holde sig indenfor den aftalte ramme på 0,9 mio kr årligt, men derimod tilstræbe maksimal økonomisk effekt (jf. udvalgets bemærkninger 18. februar 2014), herunder således at der er muligheder for at vælge mellem flere forslag.
- | Kataloget drøftes i Erhvervs- og Beskæftigelsesudvalget den 1. april 2014 med henblik på at indarbejde udvalgets prioriteringer og ønsker for, hvilke forslag der skal arbejdes videre med.
- | Forslagene gennemarbejdes og lægges frem for udvalget den 6. maj 2014, hvorefter kataloget foreslås sendt i skriftlig høring i Det Lokale Beskæftigelsesråd.
- | Udvalget skal i indeværende møde også drøfte, hvorvidt der er nye forslag, som udvalget ønsker, at forvaltningen skal undersøge.

##### Økonomiske konsekvenser

Der skal udarbejdes forslag, der som minimum svarer til den udmeldte budgetreduktion på 0,9 mio. kr., efter Økonomiudvalgets beslutning den 27. februar 2014. Det forudsættes

dog, at forvaltningen fremlægger besparelsesforslag for et større beløb, således at udvalget har mulighed for at prioritere mellem forskellige forslag.

#### Beslutningskompetence

Erhvervs- og Beskæftigelsesudvalget.

#### Indstilling

Forvaltningen foreslår, at

1. den fremlagte proces tages til efterretning
2. udvalget drøfter eventuelle forslag som forvaltningen skal undersøge nærmere.

#### Bilagsfortegnelse

1. Tidsplan for budgetprocessen 2015-18 - pr 27-02-2014.pdf
2. Fordeling af 1 pct ramme - revideret model 3.pdf
3. Budgetprocessen for 2015-18 - fastlæggelse af proces og tidsplan.pdf

## 5. Afsluttende status på beskæftigelsesplan 2013

### Sagsfremstilling

Forvaltningen har udarbejdet notatet "Afsluttende status for Beskæftigelsesplan 2013" (bilag), som er en opgørelse over resultater af beskæftigelsesindsatsen det forgangne år i relation til de respektive målsætninger. Resultaterne er kort fortalt:

Områder, hvor målet er nået:

- | Tilgangen til førtidspension skal som følge af førtidspensionsreformen begrænses med 61 pct. - *Status: -66 pct.*
- | Antallet af tilkendelser til førtidspension for borgere under 40 år skal nedbringes med 15 - *Status: -20 tilkendelser.*
- | Andelen af af sygedagpengeforløb over 52 uger må maks. være 13 pct. - *Status: 12 pct.*
- | Andelen af ledige, som er i virksomhedsrettede tilbud skal være 57 pct. - *Status: 60 pct.*
- | Andelen af ledige med mere end tolv måneders ledighed, som er i virksomhedsrettede tilbud, skal være min. 50 pct. - *Status: 61 pct.*

Områder, hvor udviklingen er på rette vej:

- | Antallet af langtidsledige skal falde med 10 pct. - *Status: -8 pct.*
- | Antallet af kontanthjælpsmodtagere må stige med maks. 10 pct. - *Status: 11 pct.*

Områder, hvor der er udfordringer:

- | Jobcenteret skal samarbejde om beskæftigelsesindsatsen (forløb) med 23 pct. af kommunens virksomheder. - *Status: 18 pct.*
- | Antallet af ledige akademikere skal falde med 6 pct. - *Status: -2 pct.*

Resultatniveauerne for 2013 er lagt ud fra beskæftigelsesregionens målsætninger og skøn for udviklingen. Beskæftigelsesregionen har efterfølgende nedjusteret skønnet, hvilket indebærer at Lyngby-Taarbæk Kommunes målsætninger er relativt ambitiøse. Målene og resultaterne er sammenholdt med henholdsvis klyngen, Østdanmark og hele landet jf. det sagen vedlagte notat (bilag).

Økonomiske konsekvenser

Opgaven løses inden for rammen.

Beslutningskompetence

Erhvervs- og Beskæftigelsesudvalget.

Indstilling

Forvaltningen foreslår, at den afsluttende status for Beskæftigelsesplan 2013 tages til efterretning.

### Bilagsfortegnelse

1. Bilag til 4. kvartal BP2013.pdf
2. Afsluttende status BP 2013.270214.pdf

## 6. Fastlæggelse af resultatniveauer for Beskæftigelsesplan 2014

### Sagsfremstilling

Med iværksættelsen af den årlige beskæftigelsesplan beslutter Erhvervs- og beskæftigelsesudvalget målsætningerne for det kommende års indsats (resultatniveauer). Processen er i år blevet forsinket, bl.a. på grund af en ny inddeling af klynger (sammenlignelige kommuner) samt problemer med at etablere data vedrørende ministermålet; Flere Unge i Uddannelse.

I det sagen vedlagte notat "Beskæftigelsesplan 2014 - oplæg til resultatniveauer" (bilag) er gjort rede for forvaltningens forslag til resultatniveauer for respektive mål, den aktuelle status på målene samt en begrundelse for forvaltningens oplæg. De foreslåede resultatniveauer skal ses i lyset af følgende:

- | Økonomisk redegørelse december 2013, som forventer en fortsat bedring på arbejdsmarkedet med en forventet nedgang i bruttoledigheden på 6.000 personer i løbet af 2014 opgjort excl. virkningerne af kontanthjælpsreformen.
- | Beskæftigelsesregion Hovedstaden og Sjælland og Det Regionale Beskæftigelsesråds forventninger til regionen samlet set, hvor Lyngby-Taarbæk Kommunes (LTKs) mål i hovedreglen bør være en anelse mere optimistiske i lyset af kommunens rammevilkår.
- | Afsluttende status for beskæftigelsesplan for 2013, som viser at LTK er kommet i mål på de fleste områder, men som også illustrerer udfordringer.
- | Den aktuelle status på de respektive målområder, som indikerer mulighederne for resultatskabelsen for året.
- | Reformhastigheden på området, herunder implementeringen af de igangværende reformer af førtidspension-, fleksjob og kontanthjælp samt de fremadrettede reformer af sygedagpenge og indsatsen for forsikrede ledige.

Forvaltningen peger på følgende lokale resultatniveauer for ministerens mål 2014:

- | Flere unge skal i uddannelse (afventer Styrelsen for Arbejdsmarked og Rekruttering vedrørende data)
- | Færre borgere på førtidspension...: -22 pct.
- | Langtidsledigheden skal begrænses...: -22 pct.
- | Graden af virksomhedernes samarbejde om beskæftigelsesindsatsen...: 26 pct.

Forvaltningen peger endvidere på følgende lokale mål og resultatniveauer herfor:

- | Antallet af unge på offentlig forsørgelse skal begrænses...: -12 pct.
- | Antallet af borgere på ledighedsydelse skal begrænses...: max +21 pct.
- | Antallet af kontanthjælpsmodtagere skal falde...: -2 pct.
- | Antallet af ledige akademikere skal falde...: -5 pct.
- | Andelen af borgere i virksomhedsrettet aktivering...: 65 pct.
- | Der er endvidere i Beskæftigelsesplan 2014 (taget til efterretning af Kommunalbestyrelsen i september 2013) fastlagt et strategimål om, at der skal være fokus på, hvordan der kan følges op på unge uden uddannelse, som heller ikke er på offentlig forsørgelse (mørketallene).

Økonomiske konsekvenser

Opgaven løses inden for rammen.

Beslutningskompetence  
Erhvervs- og Beskæftigelsesudvalget.

Indstilling  
Forvaltningen foreslår, at resultatniveauerne for Beskæftigelsesplan 2014 godkendes.

#### Bilagsfortegnelse

1. Notat vedr. fastlæggelse af resultatniveauer 2014\_200214.pdf

## 7. Tilsyn med kommunernes administration af rådighedsreglerne

### Sagsfremstilling

Styrelsen for Arbejdsmarked og Rekruttering fører tilsyn med kommunernes administration af reglerne om rådighed, konsekvenser og sanktion. Tilsynet vurderer, om afgørelser om sanktioner (fradrag i ydelsen) grundet udeblivelse er håndteret retmæssigt.

Styrelsen - på daværende tidspunkt kaldet Arbejdsmarkedsstyrelsen - har gennemført en stikprøvekontrol af Lyngby-Taarbæk Kommunes (LTK) rådighedsadministration i perioden 1. kvartal 2013. Tilsynet er gennemført som en stikprøvekontrol af 20 udvalgte sager, hvor LTK har indberettet en afgørelse om udeblivelsessanktion. Ved tilsynet er der konkret set på, om der i den enkelte sag har foreligget en udeblivelse fra et tilbud, som ikke kan antages at falde ind under de rimelige grunde i Lov om aktiv socialpolitik, og om der har været foretaget et fradrag i kontanthjælpen med en gennemsnitssats per sag, hvor personen er udeblevet. Tilsynet har *ikke* set på, hvorvidt de forvaltningsprocesuelle regler i forvaltningsloven, retsikkerhedsloven mv. (god forvaltningsskik) er overholdt.

Stikprøven viste følgende:

- | I alt 4 sager udgik af tilsynet. 3 sager udgik, da hjælpen til de pågældende ophørte, før sanktionen kunne effektueres, og 1 sag udgik, da sanktioneringen blev annulleret grundet ugyldig jobplan. Årsagen til sidstnævnte var, at der var skrevet et forkert navn på aktiveringsstedet. Rettelsen var foretaget, men jobplanen ikke underskrevet, hvorfor sanktioneringen ikke kunne foretages.
- | Af de resterende 16 sager blev kun én sag henlagt med fejl vurderet som ikke retmæssig sanktionering.
- | Vedrørende den ene sag, som blev henlagt med fejlagtig sanktionering, har forvaltningen efterfølgende informeret styrelsen om, at den pågældende *ikke* er blevet sanktioneret, som antaget. Der er tale om en fejlagtig registrering i fagsystemet Opera, hvor stikprøven er udtaget fra.

Der kan på baggrund af stikprøven ikke drages generelle konklusioner, men vurderingen fra Arbejdsmarkedsstyrelsen lyder: "Resultatet tyder klart på, at kommunen har godt styr på den del, der drejer sig om at få registreret og indberettet udeblivelser fra tilbud og sørge for at sanktionere, når der ikke er gyldige grunde til udeblivelserne."

Økonomiske konsekvenser

Opgaven løses inden for rammen.

Beslutningskompetence

Kommunalbestyrelsen.

Indstilling

Forvaltningen foreslår, at orienteringen tages til efterretning.

1. afrapportering af rådighedstilsyn.pdf

## 8. Meddelelser til udvalgets medlemmer - marts 2014

### Sagsfremstilling

#### 1. Carsten Koch-udvalgets anbefalinger

I februar 2013 nedsatte regeringen et ekspertudvalg med Carsten Koch i spidsen til at udrede den aktive beskæftigelsesindsats.

Udvalgets arbejde har været delt op i to faser – første fase omhandler indsatsen for forsikrede ledige, mens anden fase omhandler indsatsen for de ikke-forsikrede. Første delrapport og udvalgets anbefalinger til en omlægning af beskæftigelsesindsatsen for de forsikrede ledige er netop offentliggjort. Det har været en grundlæggende præmis, at udvalgets anbefalinger til indsatsen holdes inden for de eksisterende økonomiske rammer.

Ekspertudvalget har udarbejdet 39 anbefalinger til en ny beskæftigelsesindsats. Den samlede rapport kan findes på Styrelsen for Arbejdsmarked og Rekrutterings hjemmeside, jf. nedenstående link: [http://ams.dk/~media/AMS/Dokumenter/Diverse%20publikationer/Ekspertgruppen\\_rapport%20pdf.ashx](http://ams.dk/~media/AMS/Dokumenter/Diverse%20publikationer/Ekspertgruppen_rapport%20pdf.ashx). En to-siders oversigt over anbefalingerne er vedlagt (bilag).

Anbefalingerne er dertil redegjort for i notat herom (bilag).

### Bilagsfortegnelse

1. Notat om Carsten Koch udvalgets anbefalinger.pdf
2. faktaark - anbefalingerCarsten Koch.pdf



## Sagsfremstilling

I september 2013 bad Udviklings- og Strategiudvalget forvaltningen om at undersøge: 1) hvordan kommunerne i regionen kan blive inddraget i Wonderful Copenhagen's (WoCo's) markedsføring af hovedstadsregionen og 2) processen for udvælgelse af repræsentanter i WoCos bestyrelse.

I relation til WoCo's inddragelse af kommunerne oplyser WoCo, at de er åbne over for samarbejder med alle, der ønsker at arbejde for turismen i Region Hovedstaden. Det ses eksempelvis i udviklingsprojektet "Kongernes Nordsjælland" (<http://www.visitnordsjaelland.dk/nordsjaelland/kongernes-nordsjaelland>), hvor en række nordsjællandske kommuner er gået sammen, og har skabt et unikt brand for det nordsjællandske område.

Hvis man vil styrke en destinations turismepotentiale, vil det ifølge WoCo ofte være en fordel, at flere kommuner går sammen og skaber basis for attraktive og målrettede oplevelsesmuligheder. Kommunen kan overveje sine muligheder for evt. samarbejde med nabokommunerne og regionen set i sammenhæng med Lyngby-Taarbæk Vidensby (byens brand).

Bestyrelsesposter i WoCo bliver besat efter en fast fordeling:

- | Kommunekontaktrådet i Region Hovedstaden (KKR Hovedstaden) udpeger to medlemmer
- | Regionsrådet for Region Hovedstaden udpeger to medlemmer
- | Københavns Kommune udpeger et medlem blandt Borgerrepræsentationens medlemmer
- | Frederiksberg Kommune udpeger et medlem blandt kommunalbestyrelsens medlemmer
- | Yderligere syv bestyrelsesmedlemmer vælges af WoCo's repræsentantskab efter indstilling fra WoCo's bestyrelse. De syv findes blandt virksomheder, organisationer, foreninger, sammenslutninger og enkeltpersoner med interesse i turisme inden for fondens geografiske virksomhedsområde.

Den faste fordeling tildeler kommunerne fire kommunalpolitiske repræsentanter i WoCo's bestyrelse. Fordelingen sker i forbindelse med konstitueringsaftaler i regi af KKR Hovedstaden. Herudover kan kommunerne via repræsentantskabet rådgive og vejlede WoCo's bestyrelse.

I fald Udviklings- og Strategiudvalget ønsker at arbejde videre med turismefremme og strategier herfor, peger forvaltningen på, at sagen indledningsvist tages op i Kommunalbestyrelsen med henblik på at opnå kompetence hertil.

## Økonomiske konsekvenser

Opgaven løses inden for rammen.

## Beslutningskompetence

Udviklings- og Strategiudvalget.

Forvaltningen foreslår, at opfølgningen tages til efterretning.

**Udviklings- og Strategiudvalget den 3. december 2013**

Taget til efterretning, idet Udviklings- og Strategiudvalget opfordrer den nye Kommunalbestyrelse til snarest at igangsætte arbejdet med en lokal turismestrategi.

# Kommunal turismepolitik som kommunal erhvervspolitik – hvorfor og hvordan?

Lise Lyck

Centerleder, Center for Tourism and Culture Management  
Copenhagen Business School, Solbjerg Plads 3, C2.35, 2000 Frederiksberg  
Tlf.: 38153464, E-mail: [ll.tcm@cbs.dk](mailto:ll.tcm@cbs.dk)  
Præsenteret på turistmøde, Kokkedal Slot, 24. Maj 2012

## Indledning

Turisme regnes som et af verdens største erhverv. UNWTO, der er turismens hovedorganisation globalt har opgjort antal ansatte til 235 mio., dvs. 9,2 % af alle job, og turismens andel af verdens bruttonationalprodukt (BNP) til 9,7 %. Turismen fortsætter med at vokse. Økonomisk krise og finanskrisen, askesky mv. har betydet kortvarige afvigelser fra væksttenden og enkelte ændringer i udviklingen af turismesteder.

Europa modtager langt de fleste turister, og turismen er derfor et meget stort erhverv i de fleste EU-lande. Fra Kommissionens side er der nu - siden turisme med Lissabon-traktaten er blevet et EU-anliggende - pr. 30. juni 2010 udformet et mål om, at EU skal være verdens turismesteder nr. 1 og en politik, der omfatter 21 punkter, se for eksempel Lise Lyck; "Handlingsplan for Dansk Turisme". Denne publikation kan købes for 150 kr. ved henvendelse til [ll.tcm@cbs.dk](mailto:ll.tcm@cbs.dk). Publikationen er også fremlagt på dette møde.

Dansk turisme har desværre haft betydelige problemer med konkurrenceevnen og har som det eneste EU-land gennem en årrække haft en aftagende markedsandel i udenlandske overnatninger. Det er baggrunden for, at erhvervets aktører og nogle politikere har arbejdet for at erhvervet kan blive konkurrencedygtigt og bidrage mere til at skabe økonomisk vækst, velfærd og arbejdspladser i Danmark.

## Hvad er turisme?

Turisme er ofte et begreb, som ikke har et fælles definatorisk grundlag. Det bidrager til, at mange taler om turisme ud fra en forskellig opfattelse, hvorved der kan være en indbygget uklarhed om, hvad der diskuteres og om løsningsmuligheder. Det skal derfor indledningsvis præsenteres, hvad der forstås ved turisme. Se nedenfor.



Anmærkning:

#### **Hvad er Tourism Satellite Account?**

Satellite Account er et begreb der er udviklet af FN for at kunne måle størrelsen af en økonomisk sektor, der ikke er defineret som en industri i nationale beretninger. Da turisme er en samling af industrier som f.eks. transport, overnatning, bespisning, fritid og oplevelses, er det nødvendigt at kunne indsamle data og sammenligne denne både regionalt, nationalt samt internationalt. En opgørelse over den danske TSA for 2006 og 2007 kan findes på side 132 i UNWTO's publikation "TSA data around the world – worldwide summary".

[http://www.unwto.org/statistics/bali/tsa\\_data.pdf](http://www.unwto.org/statistics/bali/tsa_data.pdf)

#### **Hvad er erhvervsturisme?**

Erhvervsturisme omfatter overordnet set to grupper:

1. De individuelle forretningsrejsende.
2. MICE turister.

MICE arrangementer er karakteriseret ved, at arrangøren i nogen grad kan påvirkes med hensyn til valg af dels destination og dels arrangementets indhold, form og karakter.

#### **Hvad er fritidsturisme?**

Fritidsturisme er en sektor, der bygger på indholdet af forskellige dimensioner i ordet fritid. Disse dimensioner kan være; 1. en tidsdimension, der er modsætningsforhold til begrebet arbejde. 2. En dimension af at det omfatter aktiviteter som individet hovedsagligt selv har indflydelse over. 3. En sindstilstand (Lyck, 2003, s. 53). Det skal bemærkes, at endagsturisme ofte inkluderes i turismebegrebet.

#### **Hvordan måles konkurrenceevnen, og hvordan udvikler turismen sig på verdensplan og i Danmark?**

Når turismen og dens udvikling måles, kan det ske i relation til mange forskellige dimensioner, der alle udtrykker dele af konkurrencedygtigheden: Det kan dreje sig om:

1. Antal turister. Her tænkes især på, hvor *attraktivt* er det for folk rent faktisk fysisk at bevæge sig hjemmefra til en anden lokalitet.
2. Hvem er det, der kommer? Er det unge, gamle, familier, enlige etc. Årsagen er, at behovene, der skal tilgodeses, ofte er forskellige.
3. Hvor mange penge bruger turister gennemsnitligt, typisk målt ved døgnforbruget og tiden for besøget
4. Hvad er indtjeningen ved overnatning, bospising, attraktioner, shopping og transport, og i hvilket omfang kan turismeforbruget betyde, at en lokalitet kan være bedre forsynet med disse goder?
5. Hvor mange arbejdspladser kan turismen skabe?
6. Hvor megen ledig kapacitet er til stede? Ledig kapacitet er et udtryk for spild og for, at turismen ikke drives efficient
7. Hvor international er turismen på produktionssiden og på efterspørgselsiden?
8. Hvordan foregår produktionen? Er der megen sub-optimering (osteklokker), potentialer, der ikke udnyttes optimalt?
9. Hvor godt måles forbrugertrends, og hvor godt implementeres disse i udbuddet?
10. Hvordan udnyttes oplevelsesøkonomi?
11. Uniqueness, det vil sige hvor enestående er destinationen/attraktionen i forhold til andre destinationer og attraktioner.

Mange af disse mål bruges ikke systematisk i Danmark. Det betyder, at kun det samlede mål for konkurrenceevnen kendes. Dog skal nævnes, at Travel & Tourism Competitiveness Index inddrager en række af disse dimensioner (se litteraturliste). Det skal nævnes at Danmarks konkurrenceevne har sin fortsatte nedtur fra en 13 plads i 2008 til en 16 plads i 2011.

### **Hvorfor er turisme vigtig?**

Turisme er vigtig både pga. af de direkte effekter, men i høj grad også pga. af indirekte og afledede effekter, som følger med turismen. Tidligere når man så på spredningseffekter i økonomien, var det især sværindustri, der var fokus på, jf. for eksempel Hirschman. I dag er det derimod omstillingen fra industri til service der er central, og her har turismen en lang række spredningseffekter, der inkluderer den samlede økonomi.

Nedenfor skal nævnes nogle af de vigtigste positive (12) virkninger og negative virkninger (13-17):

1. Fordi turisme er arbejdskraftintensiv med mange typer af job, skabes beskæftigelsesmuligheder både for højt og lavt uddannet arbejdskraft
2. Turismen skaber ny produkter og tjenester, og bidrager herigennem til innovation
3. Turisme skaber mange små virksomheder, hvor kreativiteten ofte er høj
4. Turisme kan hjælpe med at diversificere økonomien
5. Turisme har vist sig velegnet som forandrings instrument

6. Kravene til infrastruktur og mobilitet, som turismen stiller, kan i høj grad hjælpe det lokale samfund
7. Turisme kan bidrage til bevarelse af kultur- og natur attraktioner
8. Turisme kan skabe image og opmærksomhed
9. Turisme kan udnytte og videreudvikle lokale produktioner
10. Gennem indkomstskabelse forbedres både borgernes indkomster og den offentlige sektors indtjening
11. Turisme kan understøtte identitet og udvikling af selvværdsfølelse
12. Turisme udstiller, hvad der sker ude i verden, fungerer som en slags showcase og skaber læring
13. Der kan skabes en sæsonafhængig økonomi
14. Dele af turismen kan have en lav produktivitetsudvikling
15. Der kan opstå terror og usikkerhed
16. Lokale beboere kan være imod turisme
17. Naturressourcer kan ødelægges, hvis ikke miljø inddrages i turismeopbygningen.

### **Kan turismepolitik være en erhvervs politik i alle kommuner?**

I princippet ja, men i realiteten nej. Det har vist sig, at selv de mest umulige steder har kunnet indgå i en turismeudvikling, men at det har krævet enestående entreprenørskab og masser af kapital. Som eksempel kan nævnes opbygningen af Disneyland i Floridas sumpe eller flytningen af London Bridge og skabelse af det engelske miljø i Arizonas ørken ved grænsen til Californien.

Da det imidlertid ikke er kapital rigelighed, eller høj grad af entreprenørskab, der præger kommunerne, må diskussionen om mulig turisme have et meget mere konkret udgangspunkt i form af en SWOT analyse, hvor der skal tages stilling til grundlaget for turisme. Det drejer sig med andre ord ikke om en Brain Storming, som ofte præsenteres som en SWOT analyse, men derimod om, at følgende variable må vurderes:

- Transportmæssig tilgængelighed (pris, frekvens og tid)
- Overnatningsmuligheder og ledig kapacitet
- Attraktioner, deres attraktionskraft i forhold turister og attraktionernes kapacitet
- Bospisningsmuligheder
- Shopping
- Mulighed for at skabe oplevelser
- Kapital til investeringer og drift
- Arbejdskraft og uddannelsesmuligheder
- Entrepenørskab, ledelsesressourcer og entusiasme
- Og ikke mindst befolkningens og politikernes vilje til at medvirke.

I forbindelse med disse overvejelser er det vigtigt at inddrage muligheder for fælleskommunale projekter, så volumen kan sikres, og mulighederne for privat-offentligt partnerskab.

Ved Struktur-reformen i 2007 (LOV nr. 537 af 24/06/2005) reduceredes antallet af kommuner i Danmark til 98, men alligevel vil det ofte være tilrådeligt, at flere kommuner arbejder sammen. Det gælder også, at nogle af vore 5 regioner burde overveje tættere samarbejde for at skabe volumen og rentabilitet. De 98 kommuner kan opdeles på:

1. Yderkommuner (i alt 16)
2. Landkommuner (i alt 30)
3. Mellekommuner (i alt 17)
4. Bykommuner (i alt 35)

(Ministeriet for Fødevarer, Landbrug og Fiskeri 2008)

Internationalt set (OECD, 2002) er hele Danmark landkommuner undtagen Storkøbenhavn.

Udviklingen i samfundet gennem tiden med højere indkomster har betydet, at mange flere har fået bil. Internetudviklingen og teknologien har betydet, at afstand og opdelingen på land/by har fået en anden karakter. Afstand og mobilitet har skiftet karakter. Alligevel er der kommuner, som ikke har ændret sig meget. Det gælder ø-kommuner og kommuner langt fra centrene. I disse kommuner er der som regel mange over 65 år, mange på efterløn, mangel på arbejdspladser for højtuddannede. Disse kommuner afleverer som regel mange unge til uddannelser i byerne, unge, der ikke vender tilbage pga. af mangel på arbejdspladser, og fordi de gennem uddannelsen får smag for bylivet. Det indebærer, at disse kommuner har et svagt indkomstgrundlag og ofte også mangler job.

For en række af disse kommuner kan turisme være et relevant og muligt erhverv at satse på, men det kræver en satsning på uddannelse (se uddannelse og forskning). Samtidig kræver det investeringer og innovationer, og for de fleste ø-kommuners vedkommende lavere transportpriser og hurtigere forbindelser. For at tiltrække private indenlandske og udenlandske investorer kræves incitamenter. De bør være en del af turismepolitikken og kan tilpasses den statslige turismepolitik, således at der skabes bæredygtige konkurrencestærke projekter.

Vedr. den offentlige sektors investeringer i turisme- og oplevelsesudvikling, turismemarkedsføring og turistinformation er de seneste tal der foreligger for 2008, offentliggjort af Visit-Denmark i "Turismens økonomiske betydning i Danmark 2008". Tabel 7.1 er vist på side 51 i nævnte publikation.

Tabellen viser, at de *kommunale* investeringer var størst (262 mio. kr.) efterfulgt af de *statslige* (148 mio. kr.) og de *regionale* (134 mio. kr.). Udover de viste beløb skal tillægges investeringer i transport, uddannelse og kultur, hvorved det offentlige beløb, der investeres inden for turismeområdet er ganske betydeligt.

## Eksempler

En betydelig konkurrenceevne forbedring, måske den største inden for turismeområdet, ligger gemt i nedbrydning af osteklokker. Det gælder produktionsmæssigt, tidsmæssigt, kommunikati-

onsmæssigt, logistisk og mellem København og Jylland og mellem indland og udland. Selv om der kan nævnes eksempler, med en udvikling af nedbrydning af osteklokker, sker der generelt for lidt på dette område. Som gode eksempler blandt heldigvis flere kan nævnes:

- 1) Krydstogtturismen, hvor forskellige former for trafik, attraktioner, hoteller og shopping er blevet sammenhængende gennem tæt samarbejde med en række aktører på turismeområdet. Et samarbejde, der rummer gode muligheder for fortsat at kunne forøges både volumenmæssigt og i intensitet.
- 2) Samarbejdet mellem Billund lufthavn, Lego, Lalandia m. fl. Her skabes en sammenhæng, der både har volumen og mulighed for at vokse i intensitet.
- 3) Samarbejdet mellem 5 nordsjællandske kommuner, WOCO, regionen om aktiviteter og EU finansiering, således at der opnås tilstrækkelig kapital og aktiv partner engagement i turismeudvikling.
- 4) Samarbejdet i trekantområdet mellem kommuner, kulturinstitutioner og andre aktører inden for turismeområdet. Samarbejdet er nyt, men rummer mange muligheder.
- 5) Det gamle samarbejde mellem Jyske Attraktioner og hoteller. Et samarbejde, der med fordel kunne udvides til at omfatte flere aktører. Der har i samarbejdet også været indbygget en læring med dataudveksling mellem de deltagende parter.
- 6) Odsherreds kommune med de gode erfaringer med at gøre turismepolitikken til en del af kommunens erhvervsafdeling og med at inddrage sommerhusgæster som en del af erhvervenes kundeområde
- 7) Horsens kommunes fantastiske udvikling fra statsfængsels by til oplevelsescentrum
- 8) Roskildes fokuserede strategi med Vikingeskibsmuseum, domkirke og Roskilde festival
- 9) Herning kommune med kongrescenter, kunst og skabelse af sø etc.

Nedbrydning af osteklokker kan finde sted med fokus på "best practice" eksempler, gennem undervisning og forskning. Det offentlige kan også bidrage gennem incitament skabelse på dette område og den private sektor gennem entreprenørskab. Også offentlig/private organisationsmodeller kan bidrage til "osteklokkenedbrydning".

## Guideline

Guidelines kan opstilles på flere måder, men nedennævnte har fungeret i praksis:

1. Det skal afklares, om turisme kan forenes med kommunens erhvervsgrundlag. Svinefarme og turisme kan fx ikke være satsningsområder.
2. Borgere og politikere inddrages, fx gennem borgerpaneler med henblik på, om der skal investeres i en undersøgelse af turismemuligheder.
3. Lokalt udarbejdes en situationsanalyse og en SWOT analyse med de elementer, der er beskrevet ovenfor.
4. Test, hvor turister og potentielle turister inddrages. Ofte kan det ske i forbindelse med afholdelse af en festival.



5. Inddragelse af eksperter til sparring og udformning af businessplan med mål fastsættelse, løbende måling og Total Quality Management sikring, så der kan interveneres, hvis virkeligheden udvikler sig anderledes end forudset.
6. Igangsættelse efter investeringsmæssige kriterier.

### **Hvordan udformes og implementeres en aktiv turismepolitik**

Politikken skal udformes, så kommunens embedsmænd og politikere samt borgerne har ejerskab til den og vil deltage.

Der må gerne være indbygget milestones.

For at blive vellykket og konkurrencedygtig skal den være efterspørgselsorienteret og sammenhængende og normalt have en klar international vinkling.

### **Konklusion**

Da turismen i Danmark hidtil i vidt omfang har manglet konkurrenceevne, er der mange muligheder for at gøre det bedre end i dag, men det skal samtidig være klart, at en professionel turisme erhvervs politik kræver omtanke, hårdt arbejde og ressourcer, herunder en bedring af de eksisterende rammevilkår. Indsatsen er påkrævet både inden for den private turisme sektor selv, inden for de offentlige instanser og i samspillet mellem stat, region, kommune og private turismeaktører.

### **Litteraturliste**

Edgell David L, Delmastro Sr Maria, Smith Allen Ginger, Swanson Jason R. (2008): *"Tourism Policy and Planning – Yesterday, Today and Tomorrow"*, Elsevier Inc.

(LOV nr. 537 af 24/06/2005)

Lumsdon, L. (1997) *Tourism Marketing*. London: Thomson Learning.

Lyck, L. (2003a) (red.) *Turistattraktionsstudier i et økonomisk perspektiv*. København: Nyt fra Samfundsvidenskaberne.

Lyck, L. (2003b) *Turismeudvikling og attraktioner i et strategisk perspektiv*. København: Nyt fra Samfundsvidenskaberne.

Lyck, L. (2010) *Global fremgang – dansk stilstand*. Presentation at the Conference "Vækst i dansk turisme" on 29th. of October 2010.

Lyck, L. (2011) *Handlingsplan for dansk Turisme*, ISBN 978-87-92019-11-0

OECD. *Defining Functional Regions, OLIS*. OECD, 2002.

Page, S. & Connell, J. (2009) *Tourism: A modern synthesis*. Hampshire: Cengage Learning EMEA

VisitDenmark. *Turismens økonomiske betydning i Danmark 2008*. Januar 2011.

World Economic Forum. *The Travel & Tourism Competitiveness Report 2011*. Editors: Blake, J. & Chiesa, T. Geneva, Switzerland: 2011.

Økonomi- og Erhvervsministeriet (2010). *Rapport om turismens rammevilkår fra tværministerielt udvalg*.

## Bilag 1

### Turisme: Begreber og definitioner

For at kunne måle turisme og dets økonomiske indvirkning er det nødvendigt at klassificerer turisme samt de tekniske begreber relateret til turisme. Af organisationer der har defineret turisme og dets tekniske begreber, er en af de mest anerkendte og brugte definitionen fra World Tourism Organisation (WTO).

Den klassificerer tre forskellige slags turisme (WTO, 1991);

- International Turisme: International turisme består af indgående turisme til et land, foretaget af personer der ikke er bosat i det pågældende land, samt udgående turisme, hvor indbyggere fra et land besøger et andet land.
- Intern turisme: Beboer af et land, der besøger deres eget land.
- Indenlandsk turisme: intern turisme plus indgående internationalt turisme (turismemarkedet for overnatninger og attraktioner samt dertil liggende branche, i det pågældende land).
- National Turisme: intern turisme plus udgående turisme (turismemarkedet for rejser og rejsebureauer, i det pågældende land).

Udover selve turismebegrebet, er der behov for at klassificerer to andre aspekter af turismen (Page & Connell, 2009):

- Type af rejse: Forretningsrejse eller fritidsrejse.
- Tidsdimensionen af turistbesøget: Tidsrummet brugt på et turistbesøg skal have en minimum- og maksimum tidsperiode, som individet skal være væk fra sin bopæl samt tid brugt ved selve destinationen. Denne tidsperiode vil hyppigst være min. 24 timer og max. et år.

Slutteligt, er der en række tekniske begreber som det er brugbart at definere (Lumsdon, 1993):

- Rejsende, besøgende eller turist: Beskriver et individ der befinder sig et sted, væk fra ens normale tilværelsessted, i længere tid end en enkelt overnatning, men kortere end et år, i forbindelse med arbejde, fritid, eller andet grundlag.
- Long-haul: En rejse over længere distancer, f.eks. imellem kontinenter.
- Short-haul: En rejse over kortere distancer, f.eks. imellem EU-lande.
- En-dags besøgende/turister: besøgende som begynder og slutter deres visit, fra den samme "base" (dets pågældende hjem, eller "ferie-base", f.eks. et sommerhus eller hotel) indenfor 24 timer.



## Stab for Strategi, Kommunikation og Erhverv

### Notat om perspektiver for en lokal turismestrategi i Lyngby-Taarbæk Vidensby

På Erhvervs- og Beskæftigelsesudvalgets møde den 18. februar 2014 blev udvalget orienteret om regeringens vækstplan for turismen i Danmark. Udvalget blev dertil lovet en opfølgning med perspektiver for en lokal turismestrategi. Forslaget om lokal turismestrategi er oprindeligt foreslået af Udviklings- og strategiudvalget den 13. december 2013.

Turismeforsker Lise Lyck fra Handelshøjskolen i København definerer turisme, som en række dimensioner, der knytter an til muligheden for:

- Overnatning
- Bepising
- Attraktioner
- Transport
- Shopping

Man behøver ikke kende Lyngby-Taarbæk indgående for at vide, at området besidder alle ovenstående dimensioner. Dertil kommer særdeles gode kollektive transportforbindelser, herunder udsigt til forbedring i fald letbanen bliver etableret som planlagt i 2020. Til orientering af udvalgets medlemmer vedlægges Lise Lycks notat: "Kommunal turismepolitik som kommunal erhvervs politik". Hensigten er herved at give udvalgets medlemmer mulighed for at tale ud fra samme forståelse af turismebegrebet.

Til trods for at Lyngby-Taarbæk lever op til samtlige turismedimensioner oven for er turismen pt. ikke blandt de politisk prioriterede satsningsområder i kommunen. Turisme er således ikke fremherskende i hverken kommuneplanen eller i kommunens politikker og strategier. Eneste adressering af turisme er i Kulturstrategien, som indeholder en vision om, at Lyngby-Taarbæk skal være et yndet udflugts- og turistmål.

Den manglende kommunale satsning på turisme forklares af, at foranalysen til Vidensbystrategien tydeligt viste, at turismeerhvervet, omend i vækst, ikke var blandt af Vidensbyens erhvervsmæssige styrkepositioner.

En senere opgørelse viser dog, at det primære turismeerhverv i form af attraktioner, restaurationer, kulturtilbud og overnatningsmuligheder tæller i alt omkring 150 lokale virksomheder. Brancherne "handel", "transport", "hotel" og "restaurations" udgør tilmed tilsammen godt 1.000 af de i alt 5.700 aktive virksomheder i Lyngby-Taarbæk. Det svarer til en andel på godt 17 pct. af virksomhederne i kommunen.

Hvorvidt turismen beskæftiger mange eller få hænder afhænger således af, hvordan man afgrænser turismeerhvervet, herunder hvilke brancher man tæller med vs. vælger fra.

Ser man på antallet af overnatninger udgjorde det i 2012 godt 82.000 og heraf var ca. 26.000 udenlandske overnatninger. Antallet af overnatninger antyder en ikke uvæsentlig kapacitet. Andelen af virksomheder inden for turisme vidner tilmed om en vis kapacitet, hvad angår bespising, shopping og attraktioner som allesammen er blandt de centrale parametre vi finder i Lise Lycks turismedefinition.

Spørgsmålet er, hvorvidt og hvordan Lyngby-Taarbæk Kommune skal/bør arbejde videre for at kvalificere og forfølge områdets uudnyttede potentiale, herunder evt. koble sig på eksisterende turismesamarbejder, hvorved kommunen kan være med til at gøre en positiv forskel til glæde for turismeerhvervet og borgerne.



## Stab for Strategi, Kommunikation og Erhverv

Tre veje eller modeller for den videre kommunale turismeudvikling kan overvejes.

### **Model 1 - Samarbejde med Wonderful Copenhagen – den analytiske tilgang**

- Wonderful Copenhagen kan levere både en kvantitativ analyse af Vidensbyens turismeerhverv/grundlag, men også et inspirationsoplæg om potentialer og retning for det videre arbejde med turisme.
- WoCo vil kunne deltage i et udvalgsmøder og vil kunne foreslå en retning for, hvordan LTKs potentiale kan blive bragt i spil, herunder hvilken proces og kompetence det vil kræve fra kommunens side.

### **Model 2 - Samarbejde med Vidensbyforeningen – en lokal samarbejdstilgang**

- En anden vej at gå kan være at samarbejde med Vidensbyforeningen om turismeudviklingen i kommunen. Det vil ikke mindst kræve, at Vidensbyforeningens bestyrelse er interesserede i at samarbejde og at der opleves gensidig nytte af projektets leverancer.
- Samarbejdet vil kræve omprioritering eller merbevilling, idet turisme ikke hidtil er indgået som en del af Vidensbysekretariatets årsplan/portefølje. En sådan model ville skulle undersøges nærmere.

### **Model 3 –Partnerskaber i regi af eksisterende turismesamarbejder – en regional tilgang**

- En tredje model kan være, at Lyngby-Taarbæk Kommune søger medlemskab i et af de eksisterende tværkommunale turismesamarbejder. Organisationen "VisitNordsjælland", herunder destinationsudviklingsprojektet "Kongernes Nordsjælland" er et eksempel herpå.
- Destinationsudviklingsprojektet Kongernes Nordsjælland omfatter foruden VisitNordsjælland- kommunerne Fredensborg, Gribskov, Hillerød, Helsingør og Halsnæs kommuner også Region Hovedstaden, Wonderful Copenhagen og VisitNordsjælland.
- Målet er at udfolde Nordsjællands turisme- og vækstpotentiale gennem tværkommunale aktiviteter og produkter som dels retter sig imod turisten, dels imod turismeerhvervets aktører.
- Produkterne over turister rummer bl.a. rådgivning, events, oplevelsestilbud, brochurer, kortmateriale mm.
- Produkterne over for erhvervet rummer dels en public service dvs. gratis markedsføring af turismeerhvervet i den fælles Guide Danmark Database, men også tjenesteydelser mod betaling, herunder bl.a. netværksaktiviteter for turismeerhvervets aktører inden for, ferieturisme, begivenhedsturisme, krydstogtturisme og møde- og erhvervsturisme. Der desuden mulighed for en række tilkøbsydelser, herunder brochurer og feriemagasin med kort, fælles ture til messer mm..
- Kommunerne yder medfinansiering og der ansøges om EU-midler.

#### **Variant af model 3 – en regionalpolitisk tilgang for styrket turisme i regionen**

- En variant af model 3 kan være et politisk arbejde på den regionalpolitiske arena i bl.a. KKR Hovedstaden, i Vækstforum, WoCo mm. hvor indsatsen kan være at forsøge at skabe øget politisk opmærksomhed på turismens betydning og vigtighed i den funktionelle region (Region Hovedstaden, Region Sjælland og Malmø).
- KKR hovedstaden besluttede i 2013 at arbejde for "En mere fokuseret vækst dagsorden", men turisme er pt. temmelig nedtonet i debatten. I denne sammenhæng kan turismeindsatsen være interessevaretagende i favr af turismeerhvervet fx i relation til at tale turismens noget mere op herunder dens store økonomiske og beskæftigelsespolitiske.
- Forudsat at dansk turisme opnår de samme vækstrater, som forventes i resten af Europa, vil det ifølge regeringens senest vækstplan for dansk turisme betyde en vækst på op mod 4,3 mia. kr. i turismeomsætning i forhold til 2012, svarende til flere tusinde beskæftigede årsværk frem mod 2020.

Uanset valg af model ovenfor anbefaler forvaltningen, at der gives mandat til at forvaltningen indgår samarbejde/partnerskab med WoCo om udarbejdelse af en basisanalyse af turismebranchens volumen, udvikling og potentiale i Lyngby-Taarbæk Kommune. Det skyldes en vurdering af, at WoCo besidder særlig relevante kompetencer, som vil kunne bidrage med at kvalificere vurderingen af kommunens potentiale og dermed hjælpe til at sætte en turismefaglig relevant retning på en eventuel satsning inden for turisme.



### **Kompetence**

Erhvervs- og Beskæftigelsesudvalget kan foreslå Kommunalbestyrelsen, at forvaltningen arbejder videre i et af tre ovennævnte spor med henblik på udvikling af turismen i Lyngby-Taarbæk Kommune. Kompetencen til at beslutte at igangsætte et udviklingsarbejde inden for turisme ligger os Kommunalbestyrelsen.

### **Økonomi**

Der er ikke midler øremærket til turisme inden for rammerne af det eksisterende budget.

Alle tre modeller vil derfor forudsætte en økonomisk omprioritering, der gør det muligt at anvise en finansiering af en turismeindsats. Neden for estimeres opstartsudgifterne for, hver af de tre modeller. Der er tale om forsigtige skøn for udgifterne, som i givet fald vil skulle undersøges nærmere.

Model 1: Det anslås forsigtigt, at WoCo vil skulle bidrage med en udviklingsindsats, der som minimum vil andrage til 20 timer af 500 kr. pr. time svarende til i alt 10.000 kr. Hertil vil der komme udgifter forbundet med oplæg v/WoCo med henblik på formidling af analyseresultater og anbefalinger svarende til 5.000 kr. I alt skønnes model 1 at ville andrage 15.000 kr. i udviklingsudgifter. Herudover vil forvaltningen inden for de eksisterende rammer skulle prioritere en andel af eller måske sågar et helt årsværk med henblik på varetagelse af driften af turismeområdet, herunder koordinering og projektledelse af satsningsområdet. Ressourcetrækket hvad angår forvaltningens driftsudgifter vil skulle undersøges nærmere.

Model 2: Enten kan samarbejdsprojektet søges finansieret ved at foreslå en omprioritering af en andel af de midler Lyngby-Taarbæk Kommune yder i driftstilskud til Vidensbyforeningen. Alternativt kan der anvise en særskilt finansiering ved omprioritering. Opstartsudgiften skønnes som minimum at ville andrage 15.000 kr. idet der vil være et behov for analyse med henblik på at etablere en retning for turismeudviklingen. Herudover vil samarbejdsprojektet medføre et ressource-træk/driftsudgift i Vidensbyforeningen og Lyngby-Taarbæk Kommune. Ressourcetrækket på driften vil skulle undersøges nærmere.

Model 3: VisitNordsjælland-kommunerne yder en kommunal medfinansiering i form af en basisydelse til VisitNordsjælland på 1.000.000 kr. årligt, som går til den almindelige drift af turismeservice, marketing mv. Derudover har kommunerne hver betalt 550.000 kr. årligt til destinationsudviklingsprojektet (EU-projekt) "Kongernes Nordsjælland". Det skønnes, at et evt. medlemskab foruden ovenstående som minimum også vil kræve et ressource-træk/driftsudgift i forvaltningen på minimum et årsværk.

Kristoffer Gottlieb

**LYNGBY-TAARBÆK KOMMUNE**  
**Center for Arbejdsmarked**  
**Jobcenter**

Journalnr. :  
Dato .....: 04.03.2014  
Skrevet af : RAFH /3669

**N O T A T**  
**Om**

**Modgående initiativer – kontanthjælpsreformen**

---

På Erhvervs- og beskæftigelsesudvalgets (EBUs) møde i februar måned forelagde forvaltningen en samlet sag om kontanthjælpsreformen, herunder reformens indhold og økonomiske konsekvenser samt en plan for implementering (bilag).

Implementeringsplanen indeholdt bl.a. et initiativ – en business-case – med henblik på at imødegå reformens økonomiske udfordring. Business-casen indebar en omlægning af indsatsen for de jobklare – fra ”vejledning og opkvalificering” til ”virksomhedsrettet indsats” gennem en omprioritering af ressourcerne indebærende en reduktion af eksterne leverandører af vejledende og opkvalificerende tilbud mod ansættelse af to personlige jobformidlere (virksomhedskonsulenter).

EBU anmodede forvaltningen om flere alternative initiativer for at nedbringe udgifterne forbundet med reformen og anbefalede derfor sagen til videre til Økonomiudvalget (ØU) med reformens fulde økonomiske konsekvens. ØU besluttede endvidere, at der først tages stilling til den samlede økonomi, når EBU har behandlet mulige modgående initiativer. Dette notat opstiller tre muligheder.

**Udgangspunkt for modgående initiativer**

Implementeringen af kontanthjælpsreformen indebærer øgede udgifter for Lyngby-Taarbæk Kommune (LTK). Udgiftsbelastningen skyldes, jf. notatet ”Økonomiske konsekvenser af kontanthjælpsreformen” (bilag), at LTK’s andel af kontanthjælpsmodtagere er mindre, end fordelingen af bloktilskuddet tilsiger. Således reduceres bloktilskuddet til LTK med mere, end den besparelse reformen genererer.

Siden sagen om implementering af kontanthjælpsreformen blev forelagt i februar, har den foreløbige opgørelse af regnskab 2013 dog vist, at den økonomiske udfordring skal ses i lyset af en overordnet optimistisk økonomisk situation. Regnskabet viser således et mindreforbrug på 7,7 mio. kr. på aktivitetsområdet Beskæftigelse.

Det forventede regnskabsresultat skyldes primært følgende områder:

- Knap halvdelen vedrører driftsudgifter til aktivering (-3,5 mio. kr.), hvor opbremsningen i aktiviteten har vist sig at have større økonomisk effekt i 2013 end forventet ved 3. anslået regnskab.
- Af det resterende mindreforbrug vedrører 2,3 mio. kr. en refusionsindtægt på kontoen for fleksjob og ledighedsydelse, som ikke var indregnet korrekt i forhold til den løbende opgørelse og hjemtagelse af statsrefusion.

At det foreløbige regnskabsresultat for området som helhed indikerer et mere positivt udgangspunkt, end først antaget, ændrer dog ikke ved, at reformen isoleret set rummer en merudgift, som bør adresseres og søgt mindsket i den forestående implementering.

Nedenfor skitseres mulige initiativer, der modgår budgetudfordringen forbundet med kontanthjælpsreformen.

### **Modgående initiativer**

De modgående initiativer, der foreslås, er skitseret ud fra reformens intention om, at aktiveringstilbud som ”vejledning og opkvalificering” skal nedbringes for de jobklare såvel som åbenlyst uddannelsesparate mod en styrket virksomhedsrettet indsats. Med henblik på at kunne følge virkningerne af indsatsen, er de respektive forslag i første omgang tilrettelagt som en tre-årig projektperiode.

Initiativerne omfatter tidligere fremlagte business-case samt to alternativer, der forudsætter en tilsvarende besparelse på 1,3 mio. kr. på driftsudgifterne til aktivering.

#### *Initiativ A: Nedsættelse af aktiveringsgraden for de jobparate*

##### Rationale:

I forlængelse af reformens intentioner reduceres brugen af tilbud under vejledning og opkvalificering for målgruppen jobparate. Det indebærer, at aktiveringsgraden for målgruppen nedbringes med en besparelse på nettodriftsudgifterne til følge – 1,3 mio. kr.

##### Fordele:

- Indebærer en besparelse på driftsudgifterne, jf. ovenfor.
- Imødekommer reformens intentioner om at reducere brug af vejledning og opkvalificering for de jobparate.

##### Ulemper

- Imødekommer ikke reformens intention om styrket brug af virksomhedsrettede tilbud for jobparate.
- Der er evidens for, at en aktiv indsats virker – selvom det naturligvis ikke ligegyldigt, hvilken indsats, der iværksættes. Sænkes aktiveringsgraden for målgruppen indebærer det alt andet lige en risiko for, at varigheden i ledighed stiger, hvilket medfører stigende forsørgelsesudgifter. Det er dog ikke uden yderligere analyse muligt at estimere i hvilket omfang, varigheden vil stige, og forsørgelsesudgifterne dermed vil øges.

#### *Initiativ B: Omlægning af indsats – fra 'out-house' vejledning og opkvalificering til 'in-house' virksomhedsrettet indsats (tidligere fremlagt)*

##### Rationale:

I forlængelse af reformens intentioner reduceres brugen af tilbud under vejledning og opkvalificering for de jobparate, og der iværksættes *i stedet* en mere virksomhedsrettet indsats for målgruppen. Aktiveringsgraden forbliver således uændret. En styrket virksomhedsrettet indsats etableres ved, at der projektansættes 2 personlige jobformidlere til at formidle kontakten og matche kandidaterne til virksomhederne. Lønudgiften finansieres af den øgede statsrefusion, der er forbundet med, at flere borgere deltager i virksomhedsrettede tilbud (frem for vejledning og opkvalificerende tilbud). Samlet genereres en besparelse på nettodriftsudgifterne

svarende til reduktionen i tilkøb af vejledning og opkvalificerende forløb – 1,3 mio. kr., jf. business-case (bilag).

Fordele:

- Indebærer en besparelse på driftsudgifterne, jf. ovenfor.
- Imødekommer reformens intentioner om at reducere brug af vejledning og opkvalificering for de jobparate og i stedet tilbyde en mere virksomhedsrettet indsats for målgruppen.
- Ligger i tråd med LTK's tilgang, som vægter aktivering på rigtige arbejdspladser.
- Ligger i tråd med 'Carsten Koch'-udvalgets anbefalinger til indsatsen for jobklare med længerevarende ledighed.
- Personlig jobformidling har i LTK vist gode resultater for forsikrede ledige med længerevarende ledighed. Endvidere indikerer studier og case-baserede erfaringer, jf. Carsten Koch udredningen, positiv effekt, når borgerens rådgiver samtidig har tæt kontakt til lokale virksomheder og dermed kan formidle konkrete jobåbninger.

Ulemper:

- Brugen af private leverandører mindskes.
- Konkurrencen mellem offentligt og privat ift. pris og kvalitet mindskes.
- Midler bindes i en treårig projektperiode, hvilket er mindre fleksibelt.

*Initiativ C: Omlægning af indsats – fra 'out-house' vejledning og opkvalificering til 'out-house' virksomhedsrettet indsats*

Rationale:

I forlængelse af reformens intentioner reduceres brugen af tilbud under vejledning og opkvalificering for jobparate, og der iværksættes en styrket virksomhedsrettet indsats for målgruppen. Frem for at håndtere indsatsen internt søges opgaven udlagt til eksterne leverandører, som forudsættes at kunne løfte opgaven inden for rammerne af øget virksomhedsrettet aktivering og derved øget statsfusion. Det vil sige en samlet besparelse på nettodriftsudgifterne på 1,3 mio. kr.

Fordele:

- Indebærer en besparelse på driftsudgifterne, jf. ovenfor.
- Imødekommer i nogen grad reformens intentioner om at reducere brug af vejledning og opkvalificering for de jobparate.
- Imødekommer en mere virksomhedsrettet indsats for målgruppen.
- Ligger i tråd med LTK's tilgang, som vægter aktivering på rigtige arbejdspladser.
- Det er forholdsvist nemt at justere indsatsen – op og ned – ved brug af private aktører.

Ulemper:

- Erfaringen er, at de private leverandører, der er på markedet, har svært ved at løfte netop den virksomhedsrettede indsats og den opgave, det er at åbne døre. At der etableres virksomhedsrettede forløb er dog en forudsætning for, at besparelsen kan indhentes, da en del af det økonomiske rationale er, at der er større statsrefusion på forsørgelsen for borgere, der er i virksomhedsrettet aktivering, end de, der ikke er
- Kontakten og samarbejdet med erhvervslivet forankres ikke i jobcenteret, men hos skiftende private udbydere, hvilket strider imod de igangværende og forestående re-



formers krav til jobcentrene om at (gen)etablere en selvstændig betjening af virksomhederne.

- Erfaringen er, at der er ganske få aktører på markedet, der er dygtige til at håndtere den borgerrettede indsats i forhold til målgruppen af kontanthjælpsmodtagere.
- Der er administrativt ressourcetræk forbundet med at styre/controlle eksterne leverandørers indsats.
- Frem til virksomhedspraktikken/løntilskuddet etableres vil samtaleforløbet hos ekstern leverandør konteres som vejledning og opkvalificering. Dermed vil vejledning og opkvalificering som tilbudstype stadig figurere på målgruppen.

## Implementering af kontanthjælpsreform

### Sagsfremstilling

Forvaltningen orienterede i juni 2013 Økonomiudvalget om 'Aftale om reform af kontanthjælpssystemet', som blev indgået mellem et bredt flertal af folketingets partier. Reformen blev vedtaget den 28. juni 2013 og trådte i kraft den 1. januar 2014. I nærværende sag forelægges hovedtrækkene i reformen (bilag 5 og 6), de økonomiske konsekvenser (bilag 1) samt forvaltningens plan for implementering (bilag 2, 3 og 4).

Reformens intentioner er overordnet, at flere unge skal have en uddannelse. Samtidig skal de, der godt kan, i højere grad selv, mens de, der har andre problemer end ledighed, skal have bedre og mere helhedsorienteret hjælp. Det indebærer følgende centrale omlægninger af indsatsen:

- | Alle unge under 30 år, som ikke har en erhvervskompetencegivende uddannelse, og vurderes i stand til at kunne gå i gang med en uddannelse i løbet af et år (uddannelsesparate/åbenlyst uddannelsesparate), skal i stedet for kontanthjælp fremover modtage uddannelseshjælp, som svarer til SU-niveau. De unge, som har andre problemer end ledighed, der nødvendiggør en længere indsats, vil modtage et aktivitetstillæg, som indebærer, at den pågældende modtager, hvad der svarer til kontanthjælpssatsen.
- | Alle unge under 30 år, som ikke har en erhvervskompetencegivende uddannelse, skal have uddannelsespålæg, og der skal lægges en uddannelsesplan. Uddannelsesplanen skal indebære de nødvendige indsatser frem mod uddannelsesmålet.
- | De unge, som vurderes åbenlyst uddannelsesparate, skal motiveres til selvforsørgelse frem mod uddannelsesstart og ellers arbejde for ydelsen i nytteindsats. Det understøttes af økonomiske incitament, hvor kommunen ikke får statsrefusion ved aktivering af denne målgruppe med 'vejledning og opkvalificering'.
- | Øvrige uddannelsesparate skal modtage indsats, der understøtter uddannelsesstart inden for et år, mens aktivitetsparate skal modtage mere helhedsorienteret hjælp og støtte.
- | For de voksne, som vurderes jobklare, samt unge med en erhvervskompetencegivende uddannelse, skal indsatsen først og fremmest være møntet på job, herunder krav om at arbejde for ydelsen i virksomhedsrettet aktivering. Det understøttes ligeledes af reformens økonomiske incitamentstruktur. Voksne aktivitetsparate skal modtage bedre og mere helhedsorienteret hjælp for at (gen)etablere kontakten til arbejdsmarkedet.

Reformen indebærer økonomiske udfordringer for Lyngby-Taarbæk Kommune (LTK). En væsentlig årsag er her, at kommunens andel af kontanthjælpsmodtagere er mindre end det forudsættes i fordelingen af bloktilskuddet. Det indebærer alt andet lige, at den forventede besparelse på forsørgelsesudgifter, som reguleres over bloktilskuddet, er højere end den besparelse, som forventes opnået med reformen i LTK.

Med udgangspunkt i ovenstående har forvaltningen udarbejdet en implementeringsplan, som er tilrettelagt med udgangspunkt i de lokale betingelser og med fokus på reformens intentioner og økonomiske incitament. Planen indeholder følgende centrale elementer:

A) En ny organisering af indsatsen (bilag 2):

- | En ny teamstruktur i Center for Arbejdsmarkeds afdeling for ikke-forsikrede, som understøtter retningen i arbejdet med de nye målgrupper i indsatsen - et ungeteam og et voksenteam.

B) En justeret strategi for indsatsen (bilag 3), som indebærer:

- | Tværgående tiltag, herunder:

Møde i Erhvervs- og Beskæftigelsesudvalget d. 11-03-2014

## Punkt nr. 3 - Modgående initiativer - implementeringen af kontanthjælpsreformen

Bilag 2 - Side 3 af 4  
Tilføjelse til bilag 2 - Tilføjelse af dosering af indsatsen - indsats tilpasses kritiske tidspunkter i ledighedsperioden.

- i Sagsbehandleren mere i front - Sagsbehandlingen geares til at håndtere en større del af motivationsarbejdet.
- i Prioritering af redskabsviften med fokus på virksomhedsrettet indsats for jobklare og forløb på uddannelsesinstitutioner for de uddannelsesparate.
- i Styrket samarbejde med andre fagområder - rundbordssamtaler om specifikke målgrupper.
- i Udvikling af koordinerende sagsbehandling - etablering af tovholderfunktion for udsatte kontanthjælps- og uddannelseshjælpsmodtagere.
- i Etablering af nyttejobs, der giver mening.
- i Målgruppeorienteret indsats, herunder:
  - n Hovedspor i indsatsen for unge - med fokus på uddannelse.
  - n Hovedspor i indsatsen for voksne - med fokus på job.

C) Konkrete handleforslag med henblik på at imødekomme reformens økonomiske udfordringer (bilag 4):

- i En businesscase, der indebærer en 3-årig projektansættelse af to jobformidlere for de jobparate langtidsledige, mod at brug af eksterne leverandører til vejledning og opkvalificering reduceres med en samlet besparelse til følge.

### Økonomiske konsekvenser

Konsekvensberegningerne af selve reformen viser et skønnet fald i udgifterne på samlet -4,7 mio. kr. i 2014 stigende til -8,0 mio. kr. i 2017 blandt andet som følge af et fald i forsørgelsesudgifterne. I forlængelse af reformen forventes bloktilskuddet at blive reguleret med -7,0 mio. kr. i 2014 stigende til -12,8 mio. kr. i 2017. Faldet i udgifterne til kontanthjælp skønnes derfor ikke at opveje faldet i bloktilskuddet, hvorfor reformen samlet set resulterer i en budgetudfordring på 2,4 mio. kr. i 2014 stigende til 4,8 mio. kr. i 2017. Der er tale om et foreløbigt skøn, idet reguleringen af bloktilskuddet først sker i forbindelse med kommuneaftalen i sommeren 2014.

Økonomiske konsekvenser LTK i 1.000 kr.	2014	2015	2016	2017
I alt	-4.667	-7.600	-7.887	-8.035
Ifølge staten	-7.084	-12.374	-12.643	-12.792
Forskel	2.417	4.774	4.756	4.756

I tilknytning til kontanthjælpsreformen indføres et driftsloft for udgifterne til mentorordninger, som sammenholdt med budget 2014 medfører en øget budgetudfordring på 1,8 mio. kr. i 2014 og 1,4 mio. kr. årligt i 2015 og frem. Tilsvarende indebærer en genberegning af driftsloftet for aktiveringsudgifterne en budgetudfordring opgjort til 2,0 mio. kr. i 2014 stigende til 2,6 mio. kr. i 2017. Budgetudfordringerne til mentorer og aktiveringsudgifter er et resultat af Lyngby-Taarbæk Kommunes aktive indsats, hvor enhedsomkostningerne relativt set ligger på niveau med sammenlignelige kommuner, men højere end enhedsomkostningerne for landet som helhed.

En del af budgetudfordringen kan imødegås af et hensat beløb på det budgetgaranterede område på 0,9 mio. kr. i 2014 stigende til 2,9 mio. kr. i 2017 under aktivitetsområde Puljer. Puljebeløbet er sammensat af en række delbeløb til korrektion af budgetgarantien under beskæftigelsesområdet, som det teknisk ikke var muligt at nå at indregne i det fremlagte budgetforslag for aktivitetsområdet. Med indregningen af puljebeløbet kan budgetudfordringen opgøres til 5,3 mio. kr. i 2014, 6,3 mio. kr. i 2015, 6,1 mio. kr. i 2016 og 5,8 mio. kr. i 2017.

Økonomiske konsekvenser LTK i 1.000 kr.	2014	2015	2016	2017
Kontanthjælpsreformen	2.417	4.774	4.756	4.756
Ramme mentorordninger	1.761	1.428	1.428	1.428
Driftsloft aktiveringsudgifter	2.001	2.075	2.486	2.583
Hensat budgetgarantibeløb	-891	-1.931	-2.560	-2.942
<b>Samlet budgetudfordring</b>	<b>5.288</b>	<b>6.347</b>	<b>6.110</b>	<b>5.826</b>

Som modgående initiativ til reformens udfordringer foreslås en del af indsatsen til de over 30 årige omlagt, så brugen af eksterne leverandører i forbindelse med vejledning og opkvalificering nedbringes. I samspil med reformens ændrede refusionstakster skønnes der ved omlægningen at kunne indhentes en besparelse på området på 1,3 mio. kr. årligt. Initiativet er udformet som et 3-årigt forsøg med virkning fra medio 2014, og medfører en øget ressourcemæssig indsats under aktivitetsområde Administration mod en større besparelse på aktivitetsområde Beskæftigelse. De økonomiske konsekvenser af forslaget vil derfor først få fuldt gennemslag i 2015.

Økonomiske konsekvenser LTK i 1.000 kr.	2014	2015	2016	2017
Lønudgift jobformidlere	500	1.000	1.000	500
Merindtægt statsrefusion	-517	-1.033	-1.033	-517
Driftsudgifter til aktivering	-635	-1.269	-1.269	-635
<b>Samlet besparelse</b>	<b>-651</b>	<b>-1.302</b>	<b>-1.302</b>	<b>-651</b>

Modregnes de økonomiske konsekvenser af initiativet vil budgetudfordringen af kontanthjælpsreformen kunne reduceres til 4,6 mio. kr. i 2014, 5,0 mio. kr. i 2015, 4,8 mio. kr. i 2016 og 5,2 mio. kr. i 2017.

Økonomiske konsekvenser LTK i 1.000 kr.	2014	2015	2016	2017
Samlet budgetudfordring	5.288	6.347	6.110	5.826
Modgående initiativer	-651	-1.302	-1.302	-651
<b>Samlet budgetudfordring, netto</b>	<b>4.637</b>	<b>5.045</b>	<b>4.808</b>	<b>5.175</b>

## Beslutningskompetence

Erhvervs- og Beskæftigelsesudvalget for så vidt angår strategiens vedtagelse (punkt 1).

Økonomiudvalget for så vidt angår de økonomiske konsekvenser (punkt 2, 3 og 4)

## Indstilling

Forvaltningen foreslår, at

1. strategien for indsatsen for ikke-forsikrede ledige lægges til grund for indsatsen
2. det modgående initiativ med personlig jobformidler i en 3-årig periode iværksættes
3. bevillingerne på området justeres i overensstemmelse med de skitserede økonomiske konsekvenser, herunder en omflytning af 0,5 mio. kr i 2014, 1 mio. kr. i 2015 og 2016 og 0,5 mio. kr. i 2017 fra aktivitetsområde Beskæftigelse til Administration til initiativ med personlig jobformidler
4. den udestående finansiering for så vidt angår 2014 (4,6 mio. kr.) indgår i forbindelse med 1. anslået regnskab 2014 og for så vidt angår 2015-17 (5,0 mio. kr. i 2015, 4,8 mio. kr. i 2016 og 5,2 mio. kr. i 2017) indgår i budgetgrundlaget for budget 2015-17.

Ad 1. Godkendt.  
Ad 2 og 3. Udsat, idet udvalget ønsker at drøfte alternative modgående initiativer, inden anbefaling til økonomiudvalget.

Ad 4. Anbefalet, at det fulde beløb indgår i 1. anslået regnskab 2014 indtil modgående initiativ er besluttet.

Henrik Brade Johansen (B) var fraværende.

#### **Økonomiudvalget den 27. februar 2014**

Ad. 2-4

Taget til efterretning. Erhvervs- og Beskæftigelsesudvalgets videre behandling afventes inden videre behandling i Økonomiudvalget.

Henrik Brade Johansen (B) var fraværende. I stedet deltog Henrik Bang (Ø).

Morten Normann Jørgensen var fraværende (F). I stedet deltog Hanne Agersnap (F).

**Den 10. februar 2014/revideret med ØK-beslutning den 27.2.2014**

**Bilag 2**

## **Tids- og procesplan for Budgetlægningen 2015-18**

Første halvår 2014:

<b>Dato</b>	<b>Udvalg</b>	<b>Opgave</b>
29. januar	Politiske partier	Der indgås aftale om budgetlægningen for 2015-18 mellem kommunalbestyrelsens partier med undtagelse af Enhedslisten.
18. - 20. febr.	Fagudvalg	Første drøftelse af input til hvordan den kommende budgetproces skal tilrettelægges.
27. februar	Økonomiudvalget	Fastlægger endelig budgetproces for 2015-18, herunder tidsplan, samt fastlægger rammereduktion i 2015 pr. aktivitetsområde.
Marts	Fagudvalg og Økonomiudvalg (som fagudvalg)	Drøfter ideer til proces for arbejdet med forslagene til effektivisering og omprioritering, samt til emner, som forvaltningen skal arbejde videre med.
10. april	Økonomiudvalget	Godkender befolkningsprognosen og de afledte konsekvenser heraf. Opfølgning på Budgetaftale 2014-17.
April	Fagudvalg og Økonomiudvalg (som fagudvalg)	Drøfter forslag fra forvaltningen, mv. Bestiler evt. yderligere forslag.
Maj	Forvaltningen	De høringsberettigede inddrages i processen og skal så vidt muligt afgive svar inden fagudvalgets endelige beslutning i maj.
Ult.april eller maj	Forvaltningen	Der gennemføres en bruger- og borgerproces
Maj	Fagudvalg og Økonomiudvalg (som fagudvalg)	Godkender effektiviseringsforslag, svarende til det udmeldte reduktionsbeløb i 2015. Aflleverer Budgetforslag 2015-18.
14. maj	Økonomiudvalget	Godkender konsekvenserne af 1. anslået regnskab 2014. Drøfter anlægsplanen og evt. forskydninger samt nye forslag. Fastlægger program for borgermødet den 1. september
28. maj	Kommunalbestyrelsen	Strategiseminar (kl. 9-13)
2. juni kl. 13-15	Økonomiudvalget	Økonomiudvalget afholder møde med Hovedudvalget om de fagudvalgsgodkendte effektiviserings- og omprioriteringsforslag.
19. juni	Økonomiudvalget	Behandler fagudvalgenes godkendte forslag til effektiviseringer og omprioriteringer med henblik på at de indarbejdes i budgetforslaget.

Andet halvår 2014:

<b>Dato</b>	<b>Udvalg</b>	<b>Opgave</b>
Ekstraordinært møde 18. aug. kl. 16	Økonomiudvalget	Behandler halvårsregnskab 2014 og oversender det til behandling i fagudvalgene den 19.-21. aug. Orientering om seneste budgetstatus samt en præsentation af budgetforslag 2015-18.
20. aug. kl. 18	Kommunalbestyrelsen	Orienteringsmøde, hvor budgetforslaget præsenteres, og der gives en orientering om seneste budgetstatus.
22. august	Forvaltningen	Budgetforslag 2015-18 offentliggøres.
20. juni - 4. september	Høringsberettigede	Høring af Budgetforslag 2015-18.
28. august	Økonomiudvalget	Behandler halvårsregnskab 2014 med konsekvenserne af fagudvalgsrunden.
2. sept. kl. 18-21	Kommunalbestyrelsen	Borgermøde
4. sept. kl. 17	Kommunalbestyrelsen	Behandler halvårsregnskab 2014.
8. sept. kl. 16	Økonomiudvalget	1. behandling af det administrative budgetforslag
8. september (efter ØK- mødet)	Økonomiudvalget	1. møde vedr. budgetforhandlingerne (efter ord. ØK-møde)
15. sept. kl. 12-16	Økonomiudvalget	2. møde vedr. budgetforhandlingerne (halvdags) (før ordinær ØK-møde)
15. sept. kl. 17	Kommunalbestyrelsen	1. behandling af det administrative budgetforslag
18. sept. kl. 12-16	Økonomiudvalget	3. møde vedr. budgetforhandlingerne (halvdags)
22. sept. kl. 12	Politiske partier	Sidste frist for ændringsforslag
29. sept. kl. 16	Økonomiudvalget	2. behandling af Budgetforslag 2015-18
6. okt. kl. 17	Kommunalbestyrelsen	2. behandling af Budgetforslag 2015-18
23. okt. Kl. 16	Økonomiudvalget	Godkender proces for budgetudmøntning
November	Fagudvalgene	Drøfter budgetudmøntningen.

**Model for budgetreduktioner på årligt 1 pct. af hele den styrbare kommunale aktiviteter**

**Model 3 - revideret**

**0,77 pct. på skoler, dagtilbud, træning og omsorg, udsatte børn, handicappede**

**1,00 pct. på grønne områder, kirkegårde, vej mm**

**1,35 pct. på øvrige områder**

**samt en andel på beskæftigelse**

Område	1.000 kr.	Grundlag
Skoler		487.659
Dagtilbud		263.394
Udsatte børn		72.903
Klubber		16.079
Fritid og kultur		60.318
Træning og omsorg		502.357
Handicappede		233.594
Sundhed		110.291
Grønne områder/kirkegårde, trafik, miljø		108.042
- heraf grønne områder, kirkegårde, vej mm		74.679
- heraf miljø og natur, busdrift, parkering mm.		33.363
Beredskab, administration, puljer		366.297
Kommunale ejendomme		160.902
Beskæftigelse		727
I ALT		2.382.563

<b>Model 3 - 0,77-1,35%</b>	
Besp. Pct.	Provenu 1.000 kr.
0,77%	3.800
0,77%	2.000
0,77%	600
1,35%	200
1,35%	800
0,77%	3.900
0,77%	1.800
1,35%	1.500
1,00%	700
1,35%	500
1,35%	4.900
1,35%	2.200
	900
	23.800

Note: Ej korrigeret for takstvirksomheder



## 7. Budgetprocessen for 2015-18 - fastlæggelse af proces- og tidsplan

### Sagsfremstilling

I fortsættelse af drøftelsen på Økonomiudvalgets møde den 16. januar 2014 og den indgåede aftale om budgetlægningen (bilag), fremlægges den mere detaljerede proces- og tidsplan for budgetlægningen 2015-18 (bilag).

Aftalen har til formål at sikre en flerårig og stabil budgetlægning og at skabe et årligt økonomisk råderum via effektiviseringer og omprioriteringer, og gennemføres bl.a. gennem en tidlig og styrket involvering af fagudvalgene og gennem inddragelse af ledere og medarbejdere - bl.a. via MED-systemet.

Aftalen indeholder flg. hovedelementer:

1. En fast årlig reduktion på 1 procent pr. år i den fireårige valgperiode, der tilvejebringes gennem effektiviseringer og omprioriteringer
2. Råderummet anvendes til
  - a) sænkning af grundskylden med 0,5 pr. i 2015 svarende til ca. 10 mio. kr., samt en yderligere sænkning af grundskylden med 0,5 pr. i hvert af årene 2016-18
  - b) en ramme til at imødegå andre økonomiske behov og udfordringer i den kommende budgetperiode
  - c) en ramme til politiske ønsker og (om-)prioriteringer på serviceområderne.
3. Aftalen gennemføres gennem tidlig og styrket inddragelse af fagudvalgene samt inddragelse af ledere og medarbejdere
4. Konkurrenceudsættelsen af kommunale driftsopgaver sættes i bero i perioden
5. En revurdering af den økonomiske strategi
6. Procesbeskrivelse for, hvad der skal indarbejdes i budgetforslaget.

### *Fastlæggelse af rammereduktionen*

En reduktion på 1 procent af serviceudgifterne vil svare til ca. 24 mio. kr. i 2015 og yderligere ca. 24 mio. kr. i hvert af årene 2016 og frem.

Det fremgår af aftalen, at reduktionen ikke forudsættes jævnt fordelt på udvalgsområderne, men i videst mulig omfang gennem en fordeling, der fastholder serviceniveaut på kerneområderne.

Forvaltningen har - til brug for fastlæggelse af fordelingen af forslag på aktivitetsområderne - udarbejdet forskellige modeller (bilag). Udgangspunktet er, at der i første omgang vælges en fordelingsnøgle for 2015, idet fordelingen for 2016 og frem fastsættes senere, jf. også de analyser der foreslås igangsat (jf. nedenfor).

Der er udarbejdet i alt 3 modeller, hvor model 1 viser en ligelig fordeling på 1 pct. på alle områder, mens modellerne 2-3 repræsenterer en skævdeling, der har til hensigt at begrænse reduktionen på de store velfærdsområder.

Økonomiudvalget skal tage stilling til valg af model.

Forvaltningen foreslår, at der arbejdes med et bruttokatalog, der ligger over de 24 mio. kr.,

således at fagudvalgene sikres konkrete prioriteringsmuligheder.

*Processen omkring arbejdet med effektiviserings- og omprioriteringsforslagene*

På baggrund af Økonomiudvalgets fordeling af rammereduktionen iværksætter forvaltningen en procesplan (bilag).

Det er en vigtig del af aftalen, at såvel ledere og medarbejdere som fagudvalgene indgår i aktive processer for at skabe så innovative forslag som muligt, således at serviceniveauet i videst mulig omfang fastholdes.

Der skal både arbejdes med specifikke forslag på fagområderne og tværgående forslag (f.eks. omkring digitalisering, indkøb, administration m.v.). Endvidere foreslås det, at der både arbejdes med effektiviseringsforslag og forslag om opgavebortfald på den korte bane (d.v.s. der kan få effekt allerede fra 2015), samt mere langsigtede forslag, der kræver mere dybdegående analyser (f.eks. strukturændringer, investeringsforslag), og som kan forventes at få effekt fra 2016 og frem.

Konkret foreslås, at der i den politiske beslutning inden sommerferien dels besluttet helt konkrete effektiviseringsforslag, der skaber råderum allerede i 2015, dels besluttet en række større budgetanalyser, der kan give et beslutningsgrundlag for effektiviseringer fra 2016. Status og resultater for budgetanalyserne drøftes politisk løbende frem til foråret 2015.

Fagudvalgene skal behandle både forslag til effektiviseringer og forslag til budgetanalyser i flere møder hen over foråret - indledningsvist på marts-møderunden og med indstilling af færdige forslag i maj måned til videre behandling i Økonomiudvalget. Forslagene skal godkendes i Økonomiudvalget i juni, hvorefter de indarbejdes i det budgetforslag, der offentliggøres ultimo august. Undervejs i behandlingen sker inddragelse af de høringsberettigede.

Forvaltningen sikrer, at der i arbejdet med de forslag, der fremlægges for fagudvalgene, sker inddragelse af ledere og medarbejdere - både gennem MED-systemet og gennem opfordring til lokalt at komme med forslag.

Hovedudvalget er i øvrigt involveret igennem hele processen, og der planlægges afholdt et fællesmøde mellem Økonomiudvalget og Hovedudvalget i begyndelsen af juni med henblik på en dialog om de fagudvalgsgodkendte effektiviserings- og omstillingsforslag.

*Konkurrenceudsættelsen af kommunale driftsopgaver*

Aftalen sætter konkurrenceudsættelsen i bero i perioden 2015-18 for i stedet at sætte fokus på udbud og effektiv indkøb af varer og tjenesteydelser. Den prioritering skal ses på baggrund af, at der i den hidtidige valgperiode er gennemført en del udbud i henhold til den udbudsstrategi, der blev vedtaget den 20. december 2010.

I forhold til den vedtagne konkurrenceudsættelsesplan udestår der imidlertid udbud af intern service (kantinedrift og omstilling) med forventet gevinst på 1,1 mio. kr., samt udbud af it-drift med en forventet gevinst på 0,6 mio. kr.

Forvaltningen forudsætter, at aftalen betyder, at også de to udestående konkurrenceudsættelser af henholdsvis intern service og it-drift sættes i bero, idet der forelægges særskilt sag herom, herunder om alternativer til den forudsatte effektiviseringsgevinst.

*Revurdering af den økonomiske strategi*

Den indgåede aftale om budgetlægningen indeholder en revurdering af de økonomiske

målsætninger (bilag), som danner grundlag for arbejdet med budgetlægningen for budgetperioden.

Som en del af det beslutningsmateriale, der undervejs fremlægges for Økonomiudvalget til brug for det løbende budgetarbejde - herunder status for den økonomiske situation - vil indgå en opdateret beregning af overholdelsen af de økonomiske målsætninger.

#### *Status for den økonomiske situation*

Forvaltningen har til indeværende møde udarbejdet det seneste skøn over økonomien 2015-18 (bilag). Status viser, at trækket på kassebeholdningen vil være lidt større end budgetlagt i Budget 2014-17, dels som følge af besluttede ændringer i driften siden budgetvedtagelsen og konsekvenserne af kontanthjælpsreformen, der fremlægges som særskilt sag i indeværende møde, dels fordi anlægsrammen i 2015 og 2016 er rettet til med beslutningerne vedr. Kanalvejsgrunden, og fordi anlægsrammen i 2018 er sat til 100 mio. kr. Hertil kommer ændringer i 2018 f.s.a., at ejendomssalget sættes til 0.

Endelig er konsekvenserne af aftalen om budgetlægningen 2015-18 vedr. lån og afdrag indarbejdet.

Det fremgår af den indgåede aftale, at der skal ske en tæt opfølgning på den økonomiske situation i løbet af processen, så der efter behov kan aftales nye initiativer.

Forvaltningen følger løbende op på status for den økonomiske situation. I april fremlægges befolkningsprognose og deraf følgende økonomiske konsekvenser. I maj fremlægges status efter 1. anslået regnskab, og frem mod sommerferien fremlægges status efter udvalgssager samt forslag til anlægsplan og salgsbudget for den kommende periode. I august fremlægges status efter kommuneaftalen, der indgås i juni, samt 2. anslået regnskab 2014.

#### *Budgetforslag, høring og budgetforhandlinger*

Det fremgår af aftalen, at både effektiviserings- og omstillingsforslagene samt grundskyldssænkningen skal indarbejdes i budgetforslaget. Forvaltningen udarbejder budgetforslaget på baggrund af retningslinierne fastsat i medfør af nærværende sag samt Økonomiudvalgets beslutninger i juni.

Herefter offentliggøres budgetforslaget ultimo august 2014. Forslaget sendes i høring hos de høringsberettigede, ligesom det foreslås, at der i lighed med sidste år afholdes et borgermøde den 2. september. Der vil senere blive fremlagt et koncept for borgermødet.

På baggrund af budgetforslaget samt bidrag fra høringsproceduren igangsættes den politiske forhandlingsrunde om budgettet og udmøntningen af det tilbageværende råderum.

Budgettet vedtages ved 2. behandlingen i Kommunalbestyrelsen den 6. oktober 2014.

#### *Tidsplan*

Den samlede tids- og procesplan er beskrevet i det sagen tidligere nævnte og vedlagte materiale (bilag). Heri indgår forslag til møder, der ikke allerede er fastlagt i den politiske mødekalendar. Det gælder strategiseminarer for kommunalbestyrelsen til brug ved drøftelse af den økonomiske situation og de foreløbige forslag til budgetreduktionerne den 28. maj.

Det gælder ligeledes Borgermødet (med forslag til datoen den 2. september 2014). Endvidere er der indarbejdet forslag om et ekstraordinært Økonomiudvalgsmøde den 18. august til drøftelse af udkast til budgetforslag samt til behandling af Halvårsregnskabet 2014. Endelig er der indarbejdet forslag til datoer for budgetforhandlingsmøder.

### **Økonomiske konsekvenser**

Opgaven løses inden for rammen.

### **Beslutningskompetence**

Økonomiudvalget.

### **Indstilling**

Forvaltningen foreslår, at

1. den beskrevne samlede proces- og tidsplan anvendes
2. udvalget fastlægger fordelingen af rammereduktionen med udgangspunkt i de af forvaltningens skitserede modeller
3. status for den økonomiske situation tages til efterretning
4. mødedatoer til Borgermøde, til ekstraordinær Økonomiudvalgsmøde og til budgetforhandlingsmøder fastsættes.

### **Økonomiudvalget den 27. februar 2014**

Ad 1)

Godkendt, dog således, at der også i løbet af ultimo APR el. MAJ indlejres en bruger- og borgerproces.

Ad 2)

Model 3 anvendes med de drøftede justeringer, således at park, vej og kirkegårde nedjusteres til 1 pct., og restprovenuet fordeles på de områder, der ligger under 1 pct.

Modellen anvendes i 2014 med de drøftede justeringer.

Ad 3)

Taget til efterretning.

Ad 4)

De foreslåede datoer godkendt.

Henrik Brade Johansen (B) var fraværende. I stedet deltog Henrik Bang (Ø).

Morten Normann Jørgensen var fraværende (F). I stedet deltog Hanne Agersnap (F).

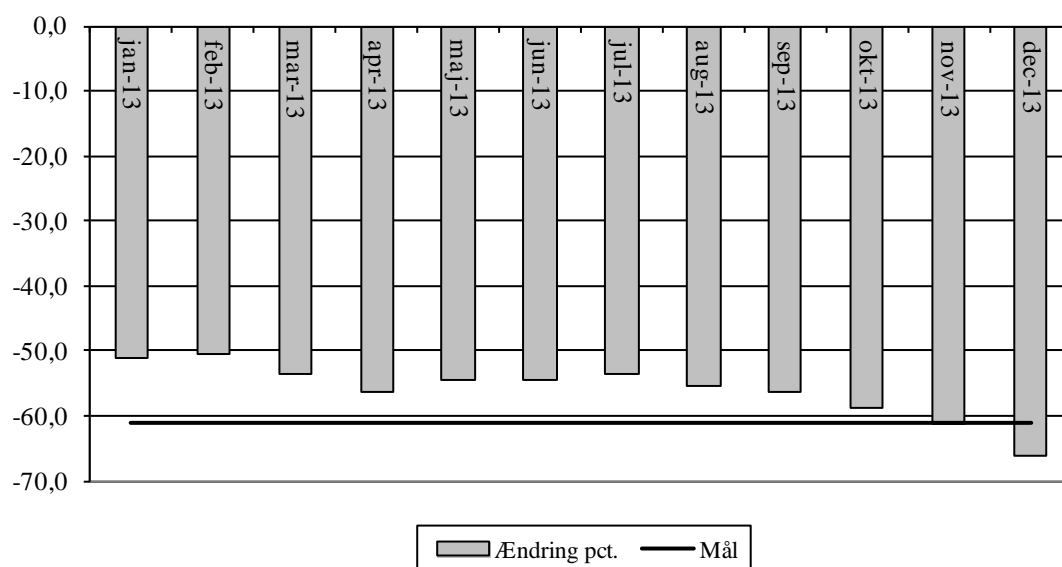
### **Bilagsfortegnelse**

1. Bilag 1 Lyngby-Taarbæk-aftalen 2014 Hovedelementer i aftale om budgetlægning.pdf
2. Bilag 2 Tidsplan for budgetprocessen 2015-18 - pr 10-02-2014.pdf
3. Bilag 3 Besparelser 1 pct serviceudgifter.pdf
4. Bilag 4 Administrativ procesplan.pdf
5. Bilag 5 Økonomiske målsætninger ØK sag 27-02-2014.pdf
6. Bilag 6 Budgetgrundlag 2015-18 budgetproces 2014-02-19.pdf

Status for mål i Beskæftigelsesplan 2013						
	Mål	Status	Klyngen	Øst-danmark	Hele landet	
<b>Ministerens mål</b>						
<u>Flere unge i uddannelse</u>						
<b>Uddannelsesgraden for unge uden erhvervskompetencegivende uddannelse</b>	<b>27%</b>	-	-	-	-	-
<u>Førtidspension</u>						
<b>Udviklingen i tilgangen til førtidspension 2013 (rullende år) i forhold til 2011</b>	<b>-61%</b>	<b>dec-13</b>	<b>-66,1%</b>	<b>-44,3%</b>	<b>-52,2%</b>	<b>-54,5%</b>
<u>Langtidsledighed</u>						
<b>Udviklingen i antallet af langtidsledige set i forhold til dec-11</b>						
Kontanthjælp		dec-13	63,4%	157,5%	93,3%	127,4%
A-dagpenge		dec-13	-37,2%	-40,2%	-46,5%	-49,6%
<b>I alt</b>	<b>-10%</b>	<b>dec-13</b>	<b>-8,3%</b>	<b>-9,4%</b>	<b>-10,5%</b>	<b>-15,8%</b>
<u>Virksomhedskontakt</u>						
<b>Andelen af arbejdssteder med løntilskuds- og praktikpladser (rullende år)</b>	<b>23%</b>		4kv12-3kv13	<b>18,4%</b>	<b>16,5%</b>	<b>25,7%</b> <b>27,1%</b>
<b>Lokale mål</b>						
<u>Førtidspension under 40 år</u>						
<b>Tilgangen til førtidspension for under 40-årige - antal nedbragte tilkendelser 2013 (rullende år) i forhold til 2011</b>	<b>-15</b>	<b>jan-13</b>	<b>-21</b>			
<u>Sygedagpenge</u>						
<b>Andel forløb over 52 uger år til dato</b>	<b>13%</b>	<b>dec-13</b>	<b>11,8%</b>			
<u>Antallet af ledige akademikere</u>						
<b>Udvikling i antallet af AC'ere 2013 (rullende år) i forhold til 2011</b>	<b>-6%</b>		1kv13-4kv13	<b>-2,0%</b>	<b>-5,1%</b>	<b>1,8%</b> <b>2,0%</b>
<u>Kontanthjælp</u>						
<b>Udviklingen i antallet af kontanthjælpsmodtagere set i forhold til dec-11</b>						
Match 1		dec-13	0,0%	8,5%	10,4%	15,6%
Match 2		dec-13	44,6%	40,1%	16,2%	27,3%
Match 3		dec-13	-31,6%	-12,2%	-0,8%	-14,2%
<b>I alt</b>	<b>10%</b>	<b>dec-13</b>	<b>10,5%</b>	<b>16,2%</b>	<b>10,9%</b>	<b>13,6%</b>
<u>Virksomhedsrettet indsats</u>						
<b>Andel af borgere i virksomhedsrettede tilbud (ud af det samlede antal ledige i aktivering)</b>	<b>57%</b>	<b>dec-13</b>	<b>60,7%</b>	<b>48,4%</b>	<b>47,2%</b>	<b>49,0%</b>
<b>Tillæg til Beskæftigelsesplan 2013</b>						
<b>Andel fuldtidsaktiverede med mere end 12 mdr. ledighed i virksomhedsrettede tilbud (rullende år)</b>	<b>50%</b>		4kv12-3kv13	<b>61,2%</b>	<b>54,4%</b>	<b>52,2%</b> <b>51,2%</b>

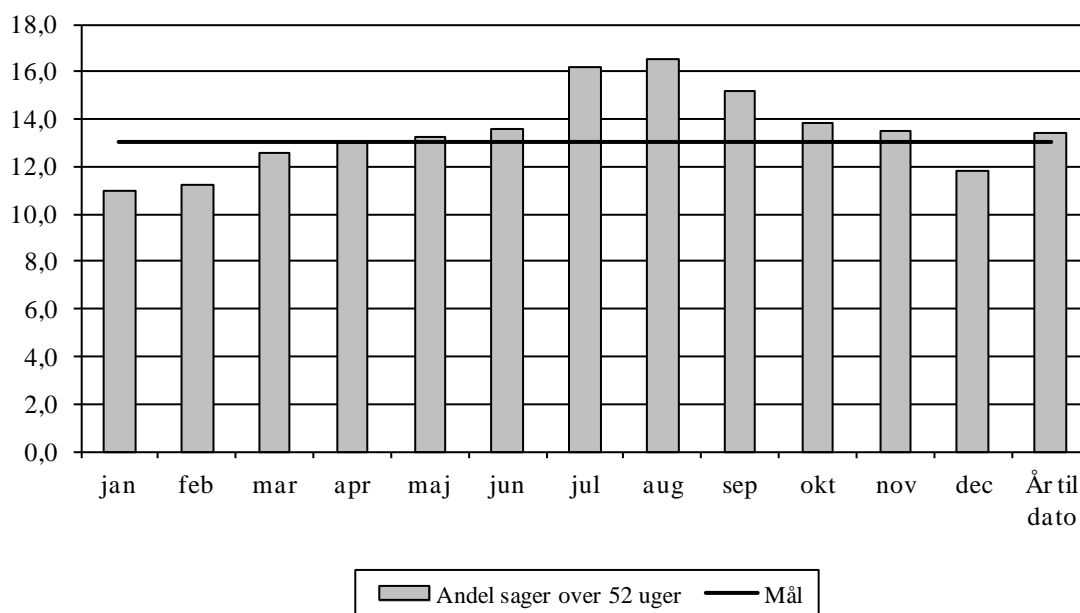
Ikke alle opgørelser over Lyngby-Taarbæk er sammenlignelige med klyngen, Østdanmark og Hele landet, da der er tale om interne målinger

Mål12: Udviklingen i tilgangen til førtidspension



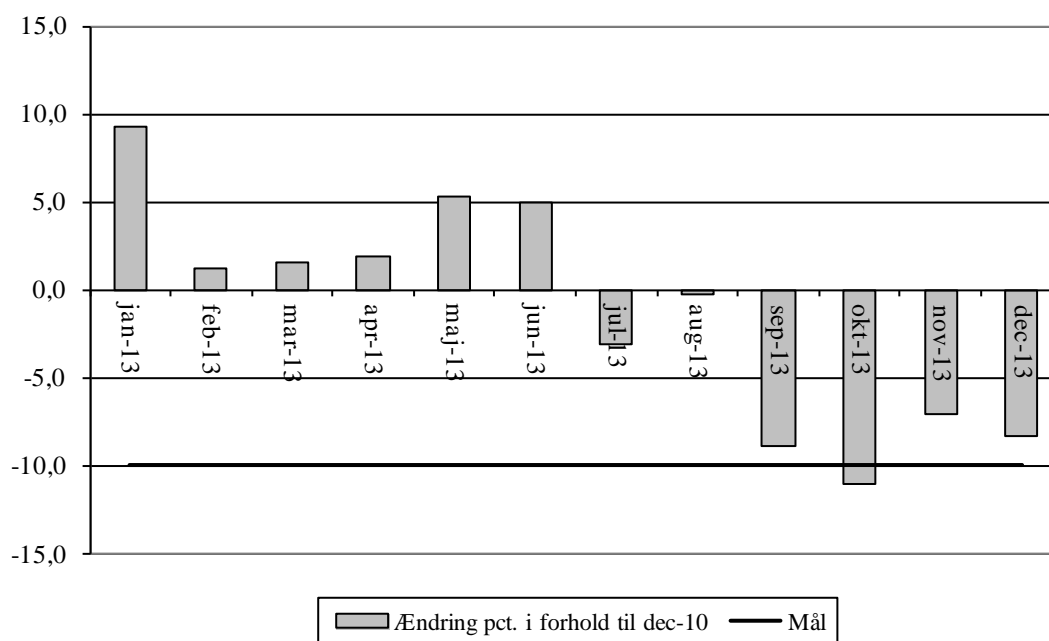
Kilde: Jobindsats.dk

Mål12b: Udviklingen i andelen af sygedagpengeforløb over 52 uger



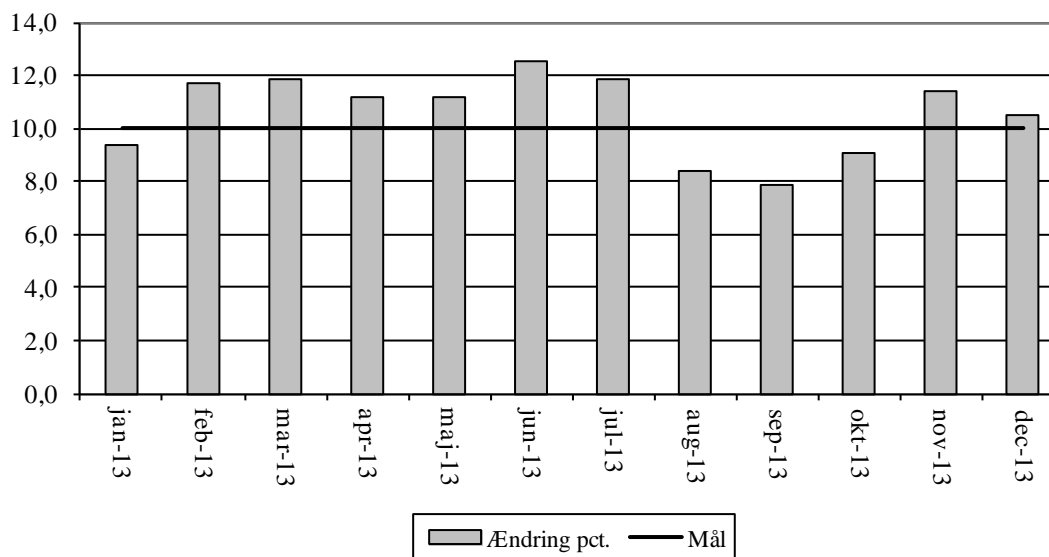
Kilde: Jobindsats.dk

Mål3: Udviklingen i antallet af langtidsledige



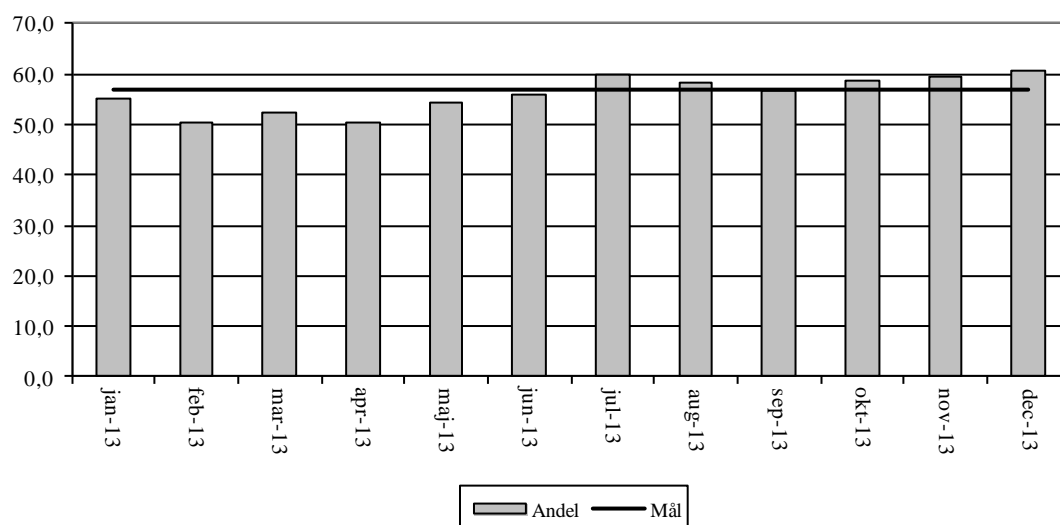
Kilde: Jobindsats.dk

Mål3b: Udviklingen i antallet af fuldtidsledige kontanthjælpsmodtagere



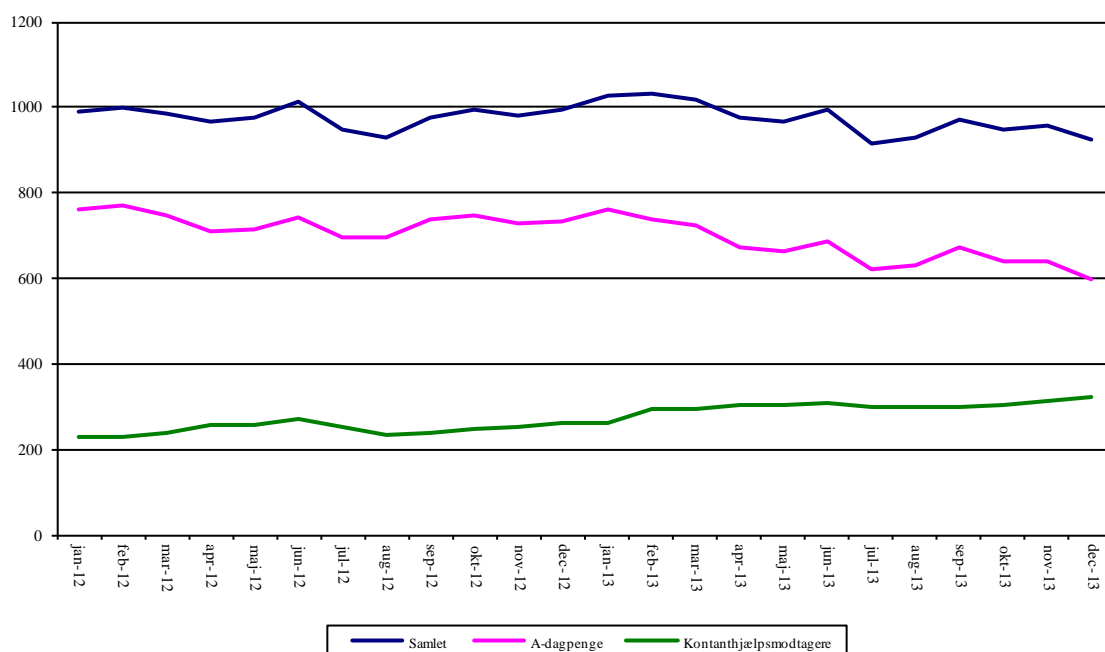
Kilde: Jobindsats.dk

Mål 4a: Udviklingen i andelen af ledige i virksomhedsrettede tilbud ud af det samlede antal i tilbud



Kilde: Jobindsats.dk

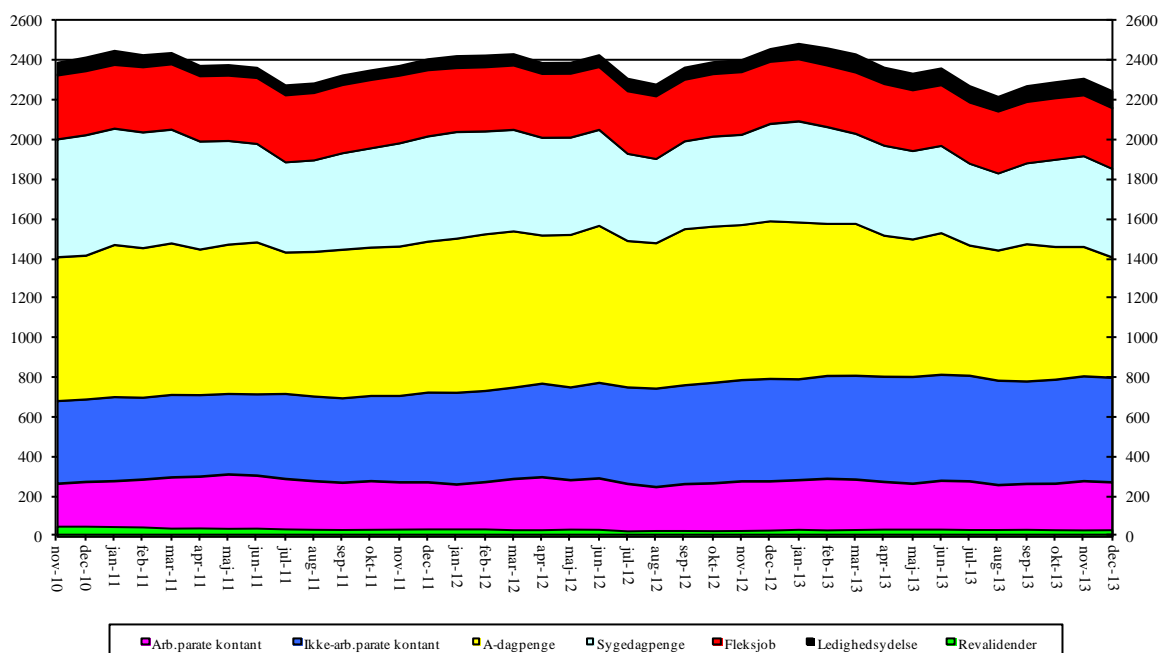
Udviklingen i antallet registrerede bruttoledige (fuldtid)



Kilde: Danmarks Statistik

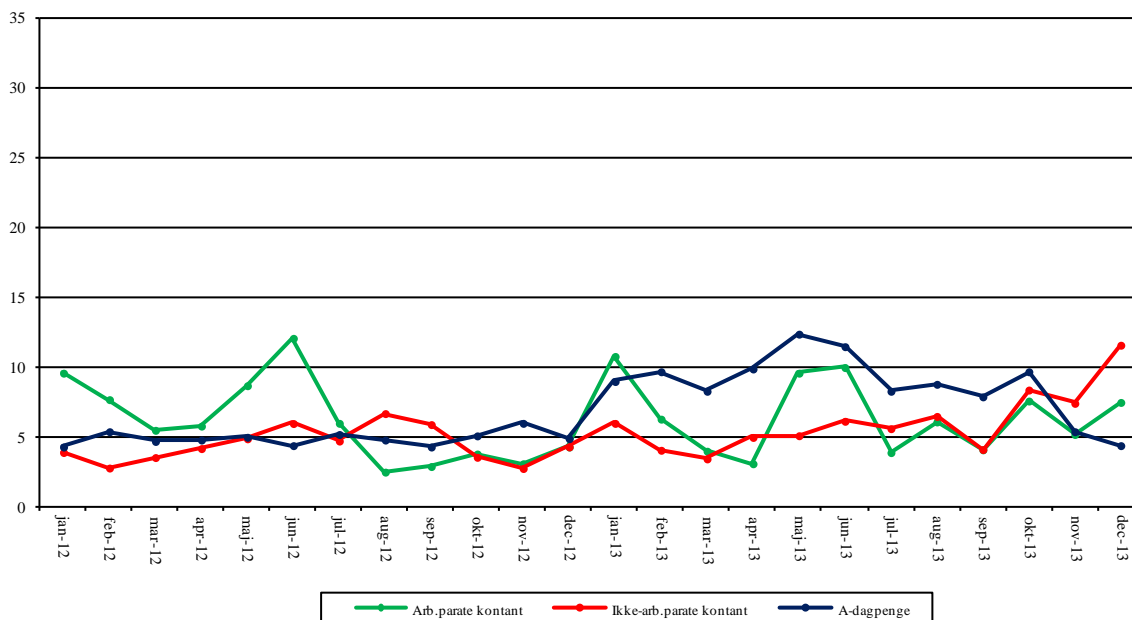


### Udviklingen i antallet af fuldtidspersoner indenfor målgrupperne



Kilde: Jobindsats.dk

### Udviklingen i andelen af ledige, der ikke har haft en rettidig jobsamtale



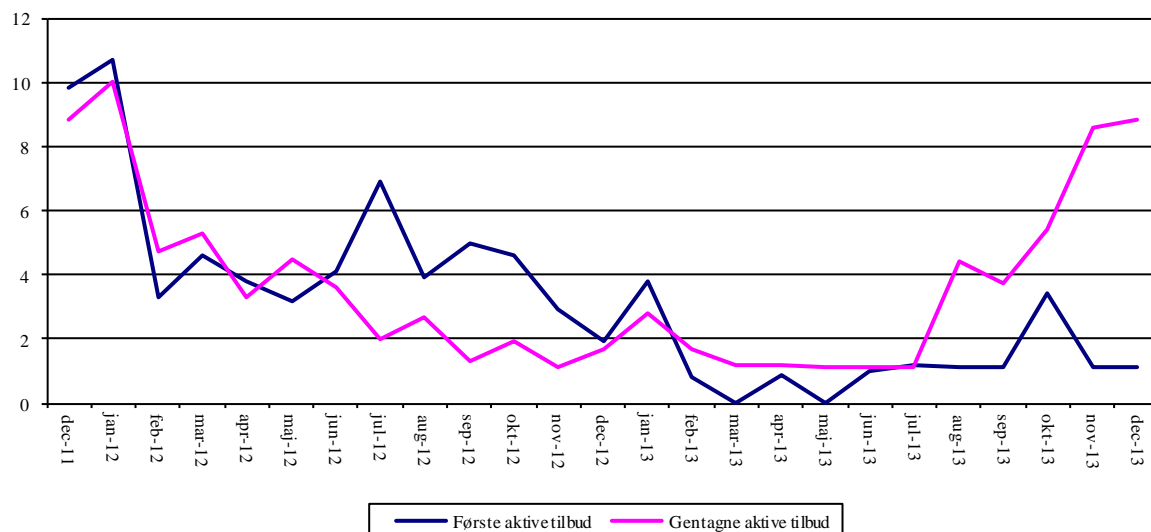
Kilde: Jobindsats.dk

### Udviklingen i andelen af a-dagpengemodtagere, som mangler et aktivt tilbud



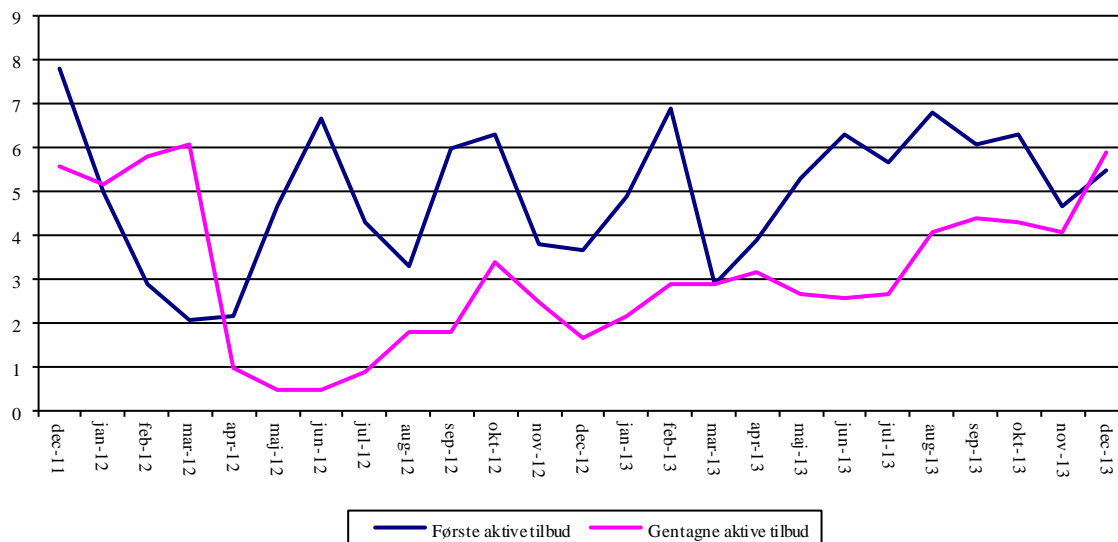
Kilde: Jobindsats.dk

### Udviklingen i andelen af arbejdsmarkedssparate kontanthjælpsmodtagere, som mangler et aktivt tilbud



Kilde: Jobindsats.dk

### Udviklingen i andelen af ikke-arbejdsmarkedssparate kontanthjælpsmodtagere der mangler et aktivt tilbud



Kilde: Jobindsats.dk

NOTAT  
Om  
Afsluttende status for beskæftigelsesplan 2013

---

Kommunalbestyrelsen godkendte i juni 2013 Beskæftigelsesplan 2013. Forvaltningen følger op på planen og udarbejder i denne forbindelse en kvartalsvis afrapportering. Dette notat forelægger den afsluttende status på beskæftigelsesplan 2013.

Beskæftigelsesplanens indsatsområder samt de vedtagne resultatniveauer er fastlagt med udgangspunkt i ministerens mål for 2013 samt supplerende lokale mål.

Ministerens mål er følgende:

- Flere unge skal i uddannelse
- Bedre og mere helhedsorienteret hjælp til borgere på kanten af arbejdsmarkedet – færre skal modtage førtidspension
- Langtidsledigheden skal bekæmpes
- Jobcentrene skal have en tættere kontakt og styrket dialog med virksomhederne

De lokalt besluttede mål er følgende:

- Færre personer under 40 år skal modtage førtidspension
- Langvarige sygedagpengeforløb (over 52 uger) skal begrænses
- Antallet af ledige akademikere skal nedbringes
- Antallet af kontanthælpsmodtagere skal begrænses
- Andelen af ledige i virksomhedsrettede tilbud skal fastholdes
- Andelen af borgere i virksomhedsrettede tilbud, som har været ledige i over 12 måneder, skal fastholdes

Lyngby-Taarbæk har bl.a. ud fra de regionale mål fastlagt ambitiøse mål. Beskæftigelsesregionen har efterfølgende nedjusteret de regionale mål i lyset af ændrede konjunkturvurderinger. Lyngby-Taarbæk har valgt at bevare de oprindelige mål, som netop var vedtaget af Kommunalbestyrelsen.

Status bygger på de nyeste tilgængelige tal og er så vidt muligt opgjort til og med december 2013. Beskæftigelsesregionen har dog udmeldt, at der i øjeblikket ikke er valid data for ungemålet, hvor man måler uddannelsesgraden for unge uden en kompetencegivende uddannelse. Der rapporteres derfor ikke på dette mål.

**Områder, hvor målet er nået:**

*Tilgangen til førtidspension*

Tilgangen til førtidspension er ved udgangen af 2013 faldet med 66 pct. i forhold til december 2011. Målsætningen for 2013 er 61 pct. og således nået.

Tilgangen til førtidspension er faldet mere, end hvis man ser på udviklingen i klyngen, Øst-danmark og hele landet. Her er tilgangen reduceret med henholdsvis 44 pct., 52 pct. og 55 pct.

Målsætningen er lagt efter anbefalinger fra beskæftigelsesregionen samt med udgangspunkt forudsætningerne for førtidspension- og fleksjobreformen. Resultatet indikerer, at jobcenteret har fortaget en effektiv omlægning af indsatsen som følge af førtidspensionsreformen. Efter reformens første år er praksis således omlagt og fremadrettet skal niveauet holdes. Samtidig prioriteres udviklingen af helhedsorienterede ressourceforløb af høj kvalitet for borgere på kanten af arbejdsmarkedet i tæt samspil med social- og sundhedsområdet.

#### *Førtidspensionstilkendelser til borgere under 40 år*

Antallet af førtidspensionstilkendelser til borgere under 40 år er ved udgangen 2013 nedbragt med 21 i forhold til december 2011. Målet for 2013 er en reduktion på 15 tilkendelser og således nået.

Valide data kan ikke trækkes for klyngen, Østdanmark og hele landet.

Førtidspension- og fleksjobreformen bevirker en lovmæssig opbremsning i førtidspensioner – særligt til de unge under 40 år. Realiseringen af målet er et udtryk for en effektiv implementering, hvor indsatsen er justeret, som intentionerne i reformen foreskriver.

#### *Lange sygedagpengesager*

Andelen af sygedagpengesager på mere end 52 uger er ved udgangen af 2013 12 pct. Målsætningen for 2013 er 13 pct. og således opfyldt.

Valide data på målet kan ikke trækkes med for klyngen, Østdanmark og hele landet.

Udviklingen af antallet af sygedagpengesager samlet set er faldende. Forvaltningen har da også på denne baggrund – i de forrige statusopgørelser – varslet en stigning i andelen af lange sager. Ikke desto mindre er det lykkedes at fastholde niveauet af indsatsen – bl.a. med en tidlig virksomhedsrettet, aktiv sygedagpengeindsats – og således nået målet for 2013.

#### *Virksomhedsrettede tilbud*

Andelen af aktiverede ledige, som er i virksomhedsrettede tilbud, er ved udgangen af 2013 60 pct. Målsætningen for 2013 er 57 pct. og er således opfyldt.

Andelen i virksomhedsrettede tilbud er relativt højt set i forhold til klyngen, Østdanmark og hele landet, hvor status er henholdsvis 48 pct., 47 pct. og 49 pct.

Jobcenteret har en stærk prioritering af de virksomhedsrettede aktiviteter og tror på, at tilknytningen til arbejdsmarked skal skabes i samspil med erhvervslivet og på rigtige arbejdspladser. Forvaltningen vil fortsat arbejde med at forbedre samspillet med virksomhederne, herunder udvikle de virksomhedsrettede tilbud til gavn for både ledige, sygemeldte og borgere med nedsat arbejdsevne.

### *Fuldtidsaktiverede med mere end 12 måneders ledighed i virksomhedsrettede tilbud*

Der er ikke opdateret data for målet – andelen af fuldtidsaktiverede, som er i virksomhedsrettede tilbud. Rapporteringen er således til og med tredje kvartal 2013, hvor andelen er 61 pct. Målsætningen for 2013 er 50 pct. og er således opfyldt.

Andelen af fuldtidsaktiverede i virksomhedsrettede tilbud ligger på tidspunktet noget højere end i klyngen, Østdanmark hele landet (henholdsvis 48 pct., 47 pct. og 49 pct.). Forvaltningen arbejder på at forbedre udviklingen yderligere.

### **Områder, hvor udviklingen er på rette vej**

#### *Langtidsledighed*

Langtidsledigheden er ved udgangen af 2013 faldet med 8 pct. i forhold til december 2011. Målsætningen for 2013 er et fald på 10 pct., og målet er således ikke nået, omend udviklingen er på rette vej.

Resultatet ligger i tråd med udviklingen i klyngen som helhed (9 pct.), men en anelse under Østdanmark og hele landet, hvor langtidsledigheden er faldet med henholdsvis 11 pct. og 16 pct.

Ses der på udviklingen opgjort på forsørgelsesområder er langtidsledigheden på kontant-hjælpsområdet steget med 63 pct., mens den er faldet med 37 pct. på dagpengeområdet. Det er således faldet i langtidsledigheden på dagpengeområdet, der bevirker det samlede fald i udviklingen. Samme tendens gør sig gældende i klyngen, Østdanmark og hele landet.

Ses på balancen i udviklingen på de to forsørgelsesydelser er det nok så væsentligt, at stigningen i langtidsledighed på kontanthjælpsområdet er markant mindre end stigningen i klyngen, Østdanmark og hele landet (henholdsvis 158 pct., 93 pct. og 127 pct.). Samtidig er faldet på dagpengeområdet en anelse mindre end, hvad der gør sig gældende i klyngen, Østdanmark og hele landet (henholdsvis 40 pct., 47 pct. og 50 pct.).

Jobcenteret arbejder på at forbedre indsatsen for at reducere langtidsledigheden. Sammenligningen på tværs af kommuner peger her på, at der er potentiale for et yderligere fald på det forsikrede område, og at der i forlængelse heraf skal være skærpet opmærksomhed på indsatsen for denne målgruppe.

#### *Kontanthjælp*

Antallet af borgere på kontanthjælp er ved udgangen 2013 steget 11 pct. i forhold til december 2011. Målsætningen for 2013 er en maksimal stigning på 10 pct. og er således ikke helt i mål – dog godt på vej.

Den stigende udvikling på kontanthjælpsområdet er en tendens, der også gælder klyngen, Østdanmark og hele lande. Det er her værd at bemærke, at LTK har en mindre stigning, end klyngen og hele landet (16 og 14 pct.). I Østdanmark er antallet steget med samme niveau som i LTK – 11 pct.

Ses på rammevilkårene skiller kontanthjælpsområdet sig ud fra klyngekommunerne ved relativt sværere betingelser (jf. den gamle klyngeinddeling, som er grundlaget for benchmarkin-

gen på 2013-målene). Særligt i dette lys er udviklingen positiv. Kontanthjælpsområdet er præget af svære grundvilkår. Det blev bl.a. afdækket i 'Analyse af indsatsen over for borgere med psykiske lidelser' (fremlagt på Økonomiudvalget i november 2013), som viste, at en betydelig del af kontanthjælpsmodtagerne med andre problemer end ledighed har komplekse problemer, herunder psykiske lidelser.

På baggrund af de store udfordringer, der således karakteriserer området, har der gennem længere tid været stor politisk og ledelsesmæssig bevågenhed på indsatsen og udviklingen. Med implementeringen af kontanthjælpsreformen, som trådte i kraft 1. januar 2014, sættes styrket fokus for indsatsen kontanthjælpsmodtagere med andre problemer end ledighed – bl.a. med mere helhedsorienteret indsats og koordinerende sagsbehandling.

### **Områder, hvor der er udfordringer:**

#### *Ledige akademikere*

Antallet af ledige akademikere er ved udgangen af 2013 faldet med 2 pct. forhold til december 2011. Målsætningen for 2013 er et fald på 6 pct. og således ikke nået.

Status afviger fra klyngen, som samlet set har oplevet et fald på 5 pct. Ses dog på Østdanmark og hele landet ser man en stigning på 2 pct.

Jobcenteret har stort fokus på akademikerindsatsen, da målgruppen udgør en stor andel af de forsikrede ledige i LTK. Strategien for indsatsen for forsikrede ledige, som blev godkendt politisk i sommeren 2013, omfatter også akademikerindsatsen og forventes at skabe bedre resultater for denne målgruppe – bl.a. gennem tidligere anvendelse af virksomhedsrettede tilbud.

#### *Virksomhedskontakt*

Jobcenteret har ved udgangen af tredje kvartal samarbejde om forløb for ledige med 18 pct. af kommunens virksomheder. Målsætningen for 2013 er en samarbejdsgrad på 23 pct. Målet er således ikke opfyldt.

Resultatet ligger en anelse bedre end klyngen, som gennemsnitligt har samarbejde med 17 pct. af de lokale virksomheder, men afviger fra Østdanmark og hele landet, som ligger på henholdsvis 26 pct. og 27 pct.

Status på dette mål skal ses i lyset af, at der alene opgøres i forhold til virksomheder i Lyngby-Taarbæk Kommune. Arbejdsmarkedet skal ikke desto mindre ansues på tværs af kommunegrænsen, hvorfor jobcenteret med fokus på 'det rette match' har samarbejde om forløb med en lang række virksomheder også udenfor kommunegrænsen.

Det skal dog bemærkes, at lovgivningskravet om aktivering er lempet, hvilket har medført en reduktion i antallet af etablerede løntilskudsjob.

Det er jobcenterets ambition at være en attraktiv samarbejdspartner for lokale virksomheder og så vidt muligt knytte an til den lokale erhvervsudvikling. Derfor skal andelen af virksomheder, der samarbejdes med, også øges. Jobcenteret har med dette fokus nikket til at medvirke i en virksomhedsundersøgelse, som er foretaget af konsulenthuset MPloy. Her afdækkes det

lokale erhvervslivs efterspørgsel i relation til jobcenterets rolle og tilbud. Undersøgelsen baserer på en survey blandt 250 lokale virksomheder, og resultaterne vil blive anvendt til at optimere den virksomhedsrettede indsats.



NOTAT  
Om

Fastlæggelse af resultatniveauer - beskæftigelsesplan 2014

---

Jobcentrene skal på årlig basis udarbejde en beskæftigelsesplan, der indebærer mål og strategi for beskæftigelsesindsatsen det kommende år, herunder adressere den lokale håndtering af de nationale ministermål. I Lyngby-Taarbæk (LTK) udarbejdes endvidere lokale mål, som supplerer de nationale, med henblik på at skabe bedst mulige og tilpassede styringsforudsætninger.

Arbejdet med beskæftigelsesplanen følger en fast kadence med inddragelse af både Beskæftigelsesregion Hovedstaden & Sjælland og Det Lokale Beskæftigelsesråd (LBR). Planen vedtages hvert år i oktober måned uden fastlagte resultatniveauer for de enkelte mål. De fastlægges først endeligt ved udgangen af året eller i starten af det nye, hvor man har mere retvisende konjunkturprognoser. I nærværende notat forelægges således forvaltningens forslag til resultatniveauerne til beskæftigelsesplanen 2014.

Forslag til resultatniveauer på de respektive mål er lagt på baggrund af beskæftigelsesregionen og Det Regionale Beskæftigelsesråds (RBRs) mål for regionen samlet set, den aktuelle status på de respektive målområder samt konjunktursituationen forudsat i Økonomisk Redegørelse.

Nedenfor skitseres forslag til resultatniveauer i Beskæftigelsesplan 2014.

**Indsatsområde 1: Unge**

***Ministermål:***

Flere unge skal have en uddannelse – jobcentrene skal sikre, at flere unge uden uddannelse starter på en erhvervskompetencegivende uddannelse.

- Uddannelsesgraden for unge uden uddannelse i jobcenteret skal i december 2014 (år til dato) være X pct. svarende til en stigning på X procentpoint fra december 2012 til december 2014

*Forslag til resultatniveau 2014:* [X]

*Aktuel status på mål:* [X]

*Årsag til forslået resultatniveau:* Målet 'Unge uden uddannelse' er pt. operationaliseret via en uddannelsesgrad. Det har imidlertid vist sig vanskeligt at fremskaffe pålidelig data, hvilket er en problemstilling, der gør sig gældende på landsplan. Styrelsen for Arbejdsmarked og Rekruttering (STAR) har derfor meldt ud, at der vil blive etableret

en ny måde at måle, om det lykkes at få de unge i uddannelse. Indtil den nye opgørelsesmetode er etableret, bliver der ikke opgjort på unge-målet.

***Lokalt supplerende mål:***

Antallet af unge under 30 år på offentlig forsørgelse skal begrænses til 485 personer i dec. 2014 svarende til et fald på 12 procent fra dec. 2012 til dec. 2014.

***Forslag til resultatniveau:***

Tilgang på 485 personer – et fald på 12 pct. fra dec. 2012 til dec. 2014.

***Aktuel status på mål:***

-9 pct. i forhold til dec. 2012.

***Årsag til forslået resultatniveau:***

Med forvaltningens implementering af kontant-hjælpsreformen, som intensiverer den uddannelsesrettede indsats for ungegruppen, forventes, at flere unge, som ikke har en uddannelse, kommer i uddannelse – og dermed ud af ledighedskøen. Dertil er målområdet karakteriseret ved en positiv udvikling, hvor der i det sidste halvår af 2013 er set et fald i antallet af unge forsørgelsesmodtagere og i tråd hermed ses en opbremsning af den markante stigning i antallet af kontanthjælpsmodtagere som helhed. Målsætningen for 2014 er derfor et yderligere fald i antallet af unge på offentlig forsørgelse.

**Indsatsområde 2: Førtidspension**

***Ministermål:***

Bedre og mere helhedsorienteret hjælp til borgere på kanten af arbejdsmarkedet – færre personer på førtidspension.

- Tilgangen af personer til førtidspension skal begrænses til 45 personer i dec. 2014 (rullende år) svarende til et fald på 22 pct. fra dec. 2012 til dec. 2014.

***Forslag til resultatniveau 2014:***

45 personer – et fald på 22 pct. fra dec. 2012 til dec. 2014.

***Aktuel status på mål:***

-29 pct. i forhold til dec. 2012.

***Årsag til forslået resultatniveau:***

LTK har fortaget en effektiv omlægning af indsatsen i forbindelse med implementering af førtidspensionshjælpsreformen, som trådte i kraft 1. januar 2013. Det indebærer, at ”det nye” niveau for tilkendelse af førtidspension er implementeret – nu handler det således om at fastholde praksis og sideløbende arbejde for at udvikle den helhedsorienterede indsats for bor-

gere i ressourceforløb. Ses ift. 2012 vil der dog stadig være tale om et fald. Niveauet er sat med en lille margen til nuværende status ud fra den betragtning, at der i løbet af 2014 formodes at komme sager, som er anket i løbet af 2013 og endnu ikke er afgjort.

**Lokalt supplerende mål:**

Antallet af personer på ledighedsydelse skal begrænses til 82 personer i dec. 2014 svarende til en stigning på 21 pct. fra dec. 2012 til dec. 2014.

*Forslag til resultatniveau*

82 personer – en stigning på 21 pct. fra dec. 2012 til dec. 2014.

*Aktuel status på mål:*

26 pct. i forhold til dec. 2012.

*Årsag til forslået resultatniveau:*

Førtidspension- og fleksjobreformen indebærer, at fleksjobordningen er udvidet, så den i højere grad er målrettet borgere med lav arbejdsevne – dvs. borgere, som kan arbejde mindre end 12 timer om ugen. Med den udvidede fleksjobordning tilkendes flere fleksjob på få timer. Dog kan det tage tid, fra en ledig bevilges fleksjob, til vedkommende får et job. Der er derfor i øjeblikket en stigning i antallet af ledige fleksjobbere, og det forventes, at udviklingen vil presse området yderligere i 2014. Jobcenteret arbejder i forlængelse heraf på at åbne dørene til virksomhederne for borgere med begrænset arbejdsevne.

**Indsatsområde 3: Langtidsledighed**

***Ministermål:***

Langtidsledigheden skal bekæmpes. Jobcentrene skal sikre, at antallet af langtidsledige personer begrænses mest muligt.

- Antallet af langtidsledige – dvs. ledige, der har været ledige i min. 80 pct. af tiden inden for de seneste 52 uger – skal begrænses til 285 personer i dec. 2014 svarende til et fald på 22 pct. fra dec. 2012 til dec. 2014.

*Forslag til resultatniveau*

285 personer – et fald på 22 pct. fra dec. 2012 til dec. 2014.

*Aktuel status på mål:*

-19 pct. i forhold til dec. 2012.

*Årsag til forslået resultatniveau:*

I 2013 er det lykkedes at nedbringe antallet af langtidsledige med 8 pct. (ift. 2011). Et pænt resultat, men ikke nok ift. målet om et fald på 10 pct. Forventningerne er imidlertid positive, og den igangvæ-

rende udvikling tegner da også optimistisk. Målet for 2014 lægges således med fokus på at mindske langtidsledigheden yderligere, men med beherskede ambitioner i lyset af de aktuelle reformer, hvor det er vanskeligt at forudse effekten for de langvarigt ledige.

***Lokalt supplerende mål:***

Antallet af kontanthjælpsmodtagere skal falde med 2 pct. fra dec. 2012 til dec. 2014 svarende til et fald på 16 personer.

*Forslag til resultatniveau*

2 pct. – et fald på 16 personer fra dec. 2012 til dec. 2014.

*Aktuel status på mål:*

0,8 pct. i forhold til dec. 2012.

*Årsag til forslået resultatniveau:*

Kontanthjælpsområdet har været et af de mest udfordrede områder i LTK's beskæftigelsesindsats de seneste år. Den markante stigning, området har undergået, er imidlertid aftaget i løbet af 2013. I lyset heraf samt de nye tiltag, der iværksættes med implementering af kontanthjælpsreformen, er det ambitionen at fastholde den positive udvikling og således undgå yderligere stigninger det kommende år.

***Lokalt supplerende mål:***

Antallet af ledige akademikere skal falde med 5 pct. fra dec. 2012 til dec. 2014 svarende til et fald på 12 personer.

*Forslag til resultatniveau*

-5 pct. – et fald på 12 personer fra dec. 2012 til dec. 2014.

*Aktuel status på mål:*

-2,4 pct. i forhold til dec. 2012.

*Årsag til forslået resultatniveau:*

LTK har en høj andel af akademikere blandt kommunens forsikrede ledige, og det i sig selv betyder, at vi *skal* have en stærk indsats for målgruppen. Antallet af ledige akademikere er da også faldende, men udviklingen i løbet af 2013 har ikke været tilfredsstillende i forhold til målsætningen, hvor ambitionen har været et fald på 6 pct. (afsluttende status på beskæftigelsesplan 2013 -2 pct.). Ikke desto mindre er det nødvendigt at fastholde ambitionen om et større fald og geare indsatsen hertil.

#### **Indsatsområde 4: Den virksomhedsrettede indsats**

<b><i>Ministermål:</i></b>	En tættere kontakt og styrket dialog med de lokale virksomheder – jobcentrene skal styrke samarbejdet med virksomhederne om beskæftigelsesindsatsen. <ul style="list-style-type: none"><li>• Samarbejdsgraden (andelen af samarbejds-kontakter i kommunen) skal i dec. 2014 (år til dato) være på 27 pct. svarende til en stigning på 1 procentpoint fra dec. 2012 til dec. 2014.</li></ul>
<i>Forslag til resultatniveau</i>	27 pct. – en stigning på 1 procentpoint fra dec. 2012 til dec. 2014.
<i>Aktuel status på mål:</i>	22 pct. i forhold til dec. 2012.
<i>Årsag til forslået resultatniveau:</i>	LTK prioriterer den virksomhedsrettede indsats højt. Det kommer blandt andet til udtryk gennem andelen af virksomhedsrettede aktiviteter ud af den samlede aktivering. I sammenhæng med det arbejdsmarked, LTK indgår i, som er præget af stor ind- og udpending, benyttes både virksomheder indenfor og udenfor kommunegrænsen. Udviklingen peger dog på, at andelen af virksomheder i LTK, der samarbejder med kommunerne om beskæftigelsesindsatsen har været aftagende i løbet af 2013. LTK har begrænset indflydelse på resultatskabelsen, da samarbejdsgraden måles som virksomhedernes samarbejde med jobcentre som helhed (og således ikke isoleret på enkelte kommuner). Ikke desto mindre er ambitionen, at jobcenteret bidrager til at øge andelen, så den overstiger niveauet ultimo 2012. Det indebærer således en betydelig stigning fra det aktuelle niveau.
<b><i>Lokalt supplerende mål:</i></b>	Andelen af borgere i virksomhedsrettet aktivering ud af det samlede antal aktiverede skal minimum være 65 pct. i dec. 2014.
<i>Forslag til resultatniveau</i>	65 pct.
<i>Aktuel status på mål:</i>	61 pct. i forhold til dec. 2012.
<i>Årsag til forslået resultatniveau:</i>	LTK's tilgang til den aktive beskæftigelsesindsats er, at beskæftigelsestilbud i videst muligt omfang skal etableres på rigtige arbejdspladser. Samme tankesæt gør sig gældende i de igangværende reformer, som indebærer et øget incitament for kommunerne til at etablere virksomhedsrettede tilbud frem for vejled-

ning og opkvalificering. I lyset heraf er det ambitionen at øge andelen af virksomhedsrettede tilbud yderligere.



Lyngby-Taarbæk Kommune  
Att.: Kommunalbestyrelsen  
Lyngby Torv  
2800 Kgs. Lyngby

Njalsgade 72 A  
Postboks 90  
2770 Kastrup  
Tlf. 35 28 81 00  
E-mail [ams@ams.dk](mailto:ams@ams.dk)  
[www.ams.dk](http://www.ams.dk)  
CVR 55568510  
EAN 5798000392014

## Tilsynet med kommunernes administration af Rådighedsreglerne – 1. kvartal 2013

11. december 2013

Sagsnr. 2013-0011167

### Afrapportering vedr. stikprøvekontrol i Lyngby-Taarbæk Kommune

Arbejdsmarkedsstyrelsen har gennemført en stikprøvekontrol af rådighedsadministrationen i Lyngby-Taarbæk Kommune. Til forskel fra tidligere undersøgelser har styrelsen denne gang ikke set på alle negative hændelser i den givne periode. Vi har til dette tilsyn udelukkende udvalgt sager, hvor Lyngby-Taarbæk Kommune har indberettet en afgørelse om *udeblivelsessanktion*.

Styrelsen har udtrukket 20 cpr. numre på kontanthjælpsmodtagere i matchgruppe 1, der i 1. kvartal 2013 fik en sanktion som følge af udeblivelse fra et tilbud efter lov om en aktiv beskæftigelsesindsats eller en anden beskæftigelsesfremmende foranstaltning. Alle cpr. numre er udtrukket på baggrund af kommunens indberetninger til det fælles datagrundlag.

Ud fra oplysningerne i de sagsakter, styrelsen har modtaget fra kommunen, har vi vurderet, om sanktionen til borgeren har været i overensstemmelse med § 36, stk. 1 og 2, og § 35, stk. 1-3, i lov om aktiv socialpolitik (aktivloven).

Tilsynet har således set på, om der i den enkelte sag har foreligget en udeblivelse fra et tilbud, som ikke kan antages at falde ind under de rimelige grunde i aktivlovens § 13, stk. 4, og om der har været foretaget et fradrag i kontanthjælpen med en gennemsnitssats pr. dag, hvor personen er udeblevet.

Rådighedstilsynet omfatter *ikke* en vurdering af, om kommunerne har overholdt de forvaltningsprocessuelle regler i forvaltningsloven, retssikkerhedsloven m.v.

### **Resultat af tilsynet**

Styrelsen har henlagt 16 sager, heraf 1 med fejl, og 4 af de udvalgte sager udgår.

Styrelsen har henlagt den ene sag med fejl, idet pågældende fejlagtigt er blevet sanktioneret selv om pågældende havde psykiske problemer.

3 sager udgår, da hjælpen til de pågældende ophørte, før sanktionen kunne effektueres. 1 sag udgår af tilsynets undersøgelse, da sanktioneringen af pågældende er blevet annulleret på grund af ugyldig jobplan.

Der kan ikke heraf drages generelle konklusioner om kvaliteten af Lyngby-Taarbæk Kommunes rådighedsadministration, men resultatet tyder klart på, at kommunen har godt styr på den del, der drejer sig om at få registreret og indberettet udeblivelser fra tilbud og sørge for at sanktionere, når der ikke er gyldige grunde til udeblivelserne.

Kommunalbestyrelsen skal i henhold til aktivlovens § 13 d, stk. 5, behandle denne afrapportering med det samlede resultat af tilsynet på et møde.

Kopi af dette brev er sendt til kommunens revisor Bente Maarslet og Jobcenter Lyngby-Taarbæk, der også har fået en tilbagemelding om resultatet af styrelsens gennemgang i de enkelte sager.

### **Baggrunden for tilsynet**

Arbejdsmarkedsstyrelsen fører i henhold til aktivlovens § 13 d tilsyn med kommunernes vurdering af en persons rådighed, når den pågældende har ansøgt eller modtager kontanthjælp alene på grund af ledighed.

Tilsynet omfatter kommunernes afgørelser om rådighed, konsekvenser og sanktioner efter aktivlovens §§ 13 – 13 c og § 36 – 41. Styrelsen fører også tilsyn med kommunernes afgørelser om rådighed, konsekvenser og sanktioner efter §§ 25-25 a og 30-31, i integrationsloven.

Med venlig hilsen

Gorm Fogh Scherfig  
Arbejdsmarkedsstyrelsen  
Tlf.: 35 28 81 62  
E-mail.: [gfs@ams.dk](mailto:gfs@ams.dk)



**LYNGBY-TAARBÆK KOMMUNE**  
**Center for Arbejdsmarked**  
**Jobcenter**

Journalnr. :  
Dato ..... : 03.03.2014  
Skrevet af : RAFH /3669

**N O T A T**  
om

Udredningen af og anbefalinger til den aktive beskæftigelsesindsats for forsikrede ledige

---

I februar 2013 nedsatte regeringen et ekspertudvalg med Carsten Koch i spidsen til at udrede den aktive beskæftigelsesindsats.

Udvalget har, jf. kommissoriet, skullet tage afsæt i tre centrale spørgsmål:

- Hvordan sikres en beskæftigelsesindsats, der hurtigst muligt hjælper de ledige i varig beskæftigelse?
- Hvordan sikres en meningsfuld beskæftigelsesindsats, der tager udgangspunkt i den enkelte lediges behov – uden at svække princippet om, at ledige skal stå til rådighed for arbejdsmarkedet?
- Hvordan kan samarbejdet mellem virksomheder og jobcentre styrkes, herunder hvordan sikres optimalt jobmatch, så virksomhederne får den mest kvalificerede arbejdskraft, og ledige kommer i varig beskæftigelse?

Udvalgets arbejde har været delt op i to faser – første fase omhandler indsatsen for forsikrede ledige, mens anden fase omhandler indsatsen for de ikke-forsikrede. Første delrapport og udvalgets anbefalinger til en omlægning af beskæftigelsesindsatsen for de forsikrede ledige er netop offentliggjort. Det har været en grundlæggende præmis, at udvalgets anbefalinger til indsatsen holdes inden for de eksisterende økonomiske rammer.

Ekspertudvalget har udarbejdet 39 anbefalinger til en ny beskæftigelsesindsats. Anbefalingerne knytter sig til 5 overordnede principper:

- A. Ny, individuel og jobrettet indsats for den enkelte, fx:
  - Mere individuel tilgang gennem styrket profilafklaring
  - Bedre arbejdsdeling mellem jobcentre og A-kasser og frit valg de første 6 md. for de ledige, der ifgl. profilafklaring ikke er i risiko for langtidsledighed
  - Intensiverede samtaler det første halve år
  - Fremrykning af første tilbud til 6 md. med virksomhedsrettede tilbud for de over 30-årige (efter 3 md. for de unge)
  - Ret til personlig jobformidler i det sidste halve år af dagpengeperioden
- B. Måltrettet brug af opkvalificering i beskæftigelsesindsatsen, fx:
  - Opkvalificering målrettes motiverede ledige med behov og skal give reelle kompetencer
  - Ret til uddannelsesløft for ufaglærte, ret til korte jobrettede kurser, hvis der er jobsikkerhed efterfølgende og ret til jobrettede kurser af op til seks ugers varighed for alle efter seks måneders ledighed

- C. Styrket fokus på virksomhedernes behov, fx:
  - Mere systematisk og opsøgende virksomhedsindsats
  - Betjening af virksomhederne, herunder hjælp til rekruttering og fastholdelse samt opkvalificering af medarbejdere
- D. Styrkede økonomiske incitamenter for beskæftigelsessystemet og mindre bureaukrati og proceskrav, fx:
  - Refusionen af kommunernes udgifter omlægges, så den er ens på tværs af ydelser og faldende over tid – dvs. incitament til tidlig indsats
  - Proceskrav til indkaldelse til samtaler samt gentagen aktivering afskaffes
- E. Ny tværgående organisering af interessentinddragelsen
  - De 94 lokale beskæftigelsesråd og de 4 regionale beskæftigelsesråd lægges sammen til 8-12 nye tværgående arbejdsmarkedsråd

Den samlede rapport kan findes på Styrelsen for Arbejdsmarked og Rekrutterings hjemmeside, jf. nedenstående link:

[http://ams.dk/~media/AMS/Dokumenter/Diverse%20publikationer/Ekspertgruppen\\_rapport%20pdf.ashx](http://ams.dk/~media/AMS/Dokumenter/Diverse%20publikationer/Ekspertgruppen_rapport%20pdf.ashx)

## Ekspertgruppen om udredningen af den aktive beskæftigelsesindsats

### Oversigt over ekspertgruppens anbefalinger til en ny arbejdsmarkedsindsats

#### A. Ny, individuel og jobrettet indsats for den enkelte

- Tilbud om hjælp til afskedigede allerede i opsigelsesfasen og større fleksibilitet i varslingsindsatsen til gavn for alle ledige
- Jobsøgningsforløb med intensiverede samtaler det første halve år og relevante og differentierede samtaler og jobsøgningsaktiviteter
- Fremrykning af aktiveringsindsatsen til 6 måneder med virksomhedsrettede tilbud for ledige over 30 år (efter 3 måneder for unge under 30 år)
- Afskaffelse af gentagen ret-og-pligt aktivering
- Styrket inddeling af ledige efter risiko for langtidsledighed og skærpet pligt til at understøtte ledige i høj risiko (baseret på profiling)
- Mulighed for at ledige med lav risiko for langtidsledighed kan vælge at gennemføre de første seks måneders samtaleforløb i a-kassen
- Selvbooking af samtaler og jobsøgningsstøtteaktiviteter i den første ledighedsfase
- Kompetenceløft af ledere og medarbejdere i a-kasser og jobcentre
- Harmonisering af reglerne for offentlige og privat løntilskud
- Øget fleksibilitet i brugen af virksomhedspraktik
- Målretning og forenkling af jobrotationsordningen
- Krav om løbende dokumentation af intensiv, bred og realistisk søgning i joblog
- Styrket mulighed for sanktionering af manglende rådighed

#### B. Målrettet brug af opkvalificering i beskæftigelsesindsatsen

- Opkvalificering skal målrettes motiverede ledige med behov for opkvalificering
- Ret til korte, jobrettede kurser til langtidsledige med jobgaranti
- Styrket og målrettet voksenlærlingeordning
- Ret til realkompetenceafklaring
- Mulighed for brobygningsforløb
- Ret til basale kurser i at læse, regne og skrive (FVU og OBU kurser)
- Ret til 6 ugers jobrettet uddannelse efter 6 måneders ledighed efter aftale med jobcentret
- Ret til uddannelsesløft for ledige med størst behov (erhvervsuddannelse for ufaglærte ledige over 30 år)
- Skærpet pligt for jobcentrene til at rådgive unge om mulighederne for uddannelse

### C. Styrket fokus på virksomhedernes behov

- Systematisk opsøgende virksomhedskontakt fra jobcentrene baseret på viden om arbejdsmarkedet
- Systematisk styrkelse af sagsbehandlers viden om arbejdsmarkedet
- Bedre og lettere hjælp fra jobcentrene til virksomhedernes rekruttering af ledig arbejdskraft samt opkvalificering og fastholdelse af eksisterende medarbejdere (herunder voksenlærlinge og jobrotation)
- Styrket samarbejde på tværs af kommuner
- Etablering af én indgang for landsdækkende virksomheder med rekrutteringsbehov
- Årlige oversigter over igangværende og kommende infrastrukturprojekter og andre større anlægsarbejder

### D. Styrkede økonomiske incitamenter for beskæftigelsessystemet og mindre bureaukrati og proceskrav

- Afskaffelse af proceskrav til indkaldelse til samtaler samt afskaffelse af pligt til gentagen aktivering
- Omlægning af den kommunale refusion i tråd med Arbejdsmarkedskommissionens forslag, hvor refusionen er ens på tværs af ydelser og uanset indsats og aftagende over tid
- Afskaffelse af det kommunale beskæftigelsestilskud for at forenkle investeringskalkulen for kommunerne og fremme det tværkommunale samarbejde

### E. Ny tværgående organisering og interessentinddragelse

- De nuværende 94 lokale beskæftigelsesråd og 4 regionale beskæftigelsesråd sammenlægges og organiseres i et antal nye tværgående arbejdsmarkedsråd, der i højere grad afspejler de naturlige arbejdskraftoplande (8-12 stk.)
- De nye råd skal blandt andet understøtte samarbejdet kommunerne imellem, mellem kommuner og a-kasser, samt mellem jobcentrene, VEU-centrene og de regionale Vækstfora
- Rådene skal udmønte regional pulje til særlig jobrettet opkvalificering, herunder tilpasset efterspørgslen som følge af infrastrukturprojekter

*Note: Enkelte forslag i oversigten herover er omformuleret eller skrevet sammen af flere forslag. Antallet af forslag svarer derfor ikke til antallet i rapportens kapitel 10.*