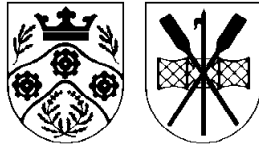


LYNGBY-TAARBÆK KOMMUNE



Børne- og Ungdomsudvalget

Protokol

Onsdag den 13. oktober 2010 kl. 15:30
afholdt Børne- og Ungdomsudvalget møde i Udvalgsværelse 1/Rådhus.

Medlemmerne var til stede

Endvidere deltog:

Børne- og Fritidsdirektør Ulla Agerskov, vicedirektør
Torben Carlsen, dagtilbudschef Charlotte Bidsted, kst.
børne- og familiechef Jan Dehn og kontorchef Vibeke
Schneider

INDHOLDSFORTEGNELSE

Sag nr:		Side:
01	Ny ressourcefordelingsmodel til skoleområdet .	3
02	Ny model for ressourcefordeling på dagtilbudsområdet .	14
03	Orientering om pladsudvikling på dagtilbudsområdet .	19
04	Modeller for fremtidig organisering af specialområdet på dagtilbud .	23
05	Opfølgning på Strategi for reorganisering samt revisionens bemærkninger vedr forebyggende og anbringende foranstaltninger .	26
06	Meddelelser oktober 2010 .	30
07	Lukket sag. Kontrakt vedr. et sundt frokostmåltid i dagtilbuddene .	31

Ny ressourcetildelingsmodel til skoleområdet

Indstilling

Børne- og Fritidsforvaltningen foreslår, at

1. Børne- og Ungdomsudvalget drøfter sagen og beslutter, hvilken af de fremlagte modeller, der skal være grundlaget for en ny ressourcetildelingsmodel på skoleområdet.
2. Børne- og Ungdomsudvalget beslutter at sende modellerne i høring.

Sagsfremstilling

I forbindelse med Budget 2009-1013 blev det besluttet, at der skulle udarbejdes en ny ressourcetildelingsmodel på skoleområdet.

Formålet med at lave en ny ressourcetildelingsmodel er:

- At forenkle måden ressourcerne tildeles på for dermed at reducere den administration, der medgår til at beregne, ajourføre og kontrollere tildelingen.
- At skabe større gennemsigtighed for dermed at sikre forståelse, opbakning, tillid og overblik over ressourcetildelingen.
- At skabe en mere sikker økonomisk styring og dermed en sikkerhed for, at budgettet overholdes.
- At give et større lokalt råderum inden for rammerne af Folkeskoleloven, så skolerne i højere grad få mulighed for at anvende ressourcerne, hvor de gør mest gavn.
- At skolerne fremover skal styres via indsatsområder, mål og rammer.

Økonomiudvalgets godkendte på møde den 8. april 2009 et kommissorium for udarbejdelsen af en ny ressourcetildelingsmodel. I kommissoriet er det bl.a. beskrevet, at den nye ressourcetildelingsmodel på skoleområdet skal tage udgangspunkt i *den samlede økonomiske ramme på skoleområdet* for skoleåret 2009/2010.

Den fremtidige styring af skoleområdet

Forslaget til en ny ressourcetildelingsmodel på skoleområdet skal ses i lyset af et kommunalt ønske om større decentralisering af kommunernes skolevæsen. Det betyder, at skolerne - inden for rammerne af Folkeskoleloven – skal have et større lokalt råderum, så de selv kan prioritere deres ressourcer og anvende dem der, hvor de gør mest gavn. Et større lokalt råderum skal endvidere medvirke til at skabe mere innovative skoler, hvor der er plads til at afprøve nye undervisningsformer og skabe

større inklusion. Der vil dog fortsat være behov for at fastholde et fælles skolevæsen og sikre en overordnet styring af skoleområdet. En ny og enklere ressourcetildelingsmodel skal sammen med overordnede mål for skoleområdet – og den fremtidige skoleudviklingsstrategi - medvirke til dels at skabe fælles retning og dels sikkerhed for, at budgettet overholdes.

Derudover skal forslaget til en ny ressourcetildelingsmodel ses i lyset af et generelt krav om større effektivisering af administrationen. Der er også på skoleområdet brug for at forenkle de administrative procedurer. En forenkling af måden ressourcerne tildeles på vil gøre det muligt at reducere den administration, der medgår til at beregne, ajourføre og kontrollere tildelingen.

Hvorfor en ny behandling af ressourcetildelingsmodellen?

I forbindelse med Børne- og Ungdomsudvalgets behandling af forslag til ny ressourcetildelingsmodel på skoleområdet i marts 2010 blev forvaltningen opmærksom på, at ikke alle økonomiske ressourcer var lagt ind i det oprindelige forslag til en ny ressourcetildelingsmodel. Udvalget blev derfor i august måned præsenteret for to nye variationer, som tog udgangspunkt i hele den økonomiske ramme. I præsentationen af de nye modeller indgik der imidlertid ikke regneeksempler, som gjorde det muligt at sammenligne de to variationer indbyrdes og med den oprindelige model 1 og 2. Derfor har forvaltningen nu udarbejdet et nyt notat. I det nye notat præsenteres alle 4 modeller, og principperne i de enkelte modeller sammenlignes med hinanden og med principperne i den nuværende ressourcetildelingsmodel, og konsekvenserne ved de enkelte modeller beskrives. Derudover er der vedlagt regneeksempler for alle 4 modeller, som gør det muligt at sammenligne dem umiddelbart.

Sagsforløbet kort

Der blev nedsat en styregruppe for projektet og en arbejdsgruppe med repræsentanter fra skolerne, Børne- og Fritidsforvaltningen og Økonomiafdelingen. Arbejdsgruppen udarbejdede ”Forslag til ny ressourcetildelingsmodel på skoleområdet”, som indeholder 2 forslag til ressourcetildeling samt et forslag til dannelse af en ”pulje til håndtering af sociale og integrationsmæssige udfordringer” (se bilag 1).

Forslaget blev behandlet politisk i efteråret 2009 og sendt i høring på skolerne. Den 16. marts 2010 besluttede et flertal i udvalget at anbefale model 2 i forslaget til godkendelse i Økonomiudvalg og Kommunalbestyrelse med enkelte justeringer (se bilag 2: "Samlet beskrivelse af den politiske behandling af ny ressourcetildelingsmodel", herunder den fulde indstilling fra mødet den 16. marts).

I forbindelse med udvalgsbehandlingen den 16. marts 2010 blev forvaltningen imidlertid opmærksom på, at forslaget til ny ressourcetildelingsmodel ikke tog udgangspunkt i den samlede økonomiske ramme på skoleområdet, som forudsat i

kommissoriet, men alene i den del af rammen, som vedrører de undervisningsrelaterede timer. Den øvrige del er skolernes økonomi - herunder klasselærertid, skole/hjem samarbejde, uddannelsesmidler, lejrskoler etc. - var kun medtaget teknisk i ressourcetildelingsmodellen. Desuden indgik ressourcer til specialundervisning, tosprogsundervisning mv. heller ikke i beregningerne.

Som følge heraf blev det besluttet, at sagen skulle analyseres nærmere, og Kommunalbestyrelsen blev orienteret om dette d. 31. maj. På baggrund af denne orientering besluttede Økonomiudvalget den 21. juni at sende sagen tilbage til Børne- og Ungdomsudvalget.

Den 18. august blev sagen på ny forelagt Børne- og Ungdomsudvalget. Udvalget blev på mødet bedt om at tage stilling til:

- Om den nye ressourcetildelingsmodel skal tage udgangspunkt i skolernes samlede ressourcer eller alene i de ressourcer, som går til undervisningstimer.
- Om den nye ressourcetildelingsmodel skal tage udgangspunkt i, at ressourcerne tildeles alene på baggrund af antal elever (model 1), eller om ressourcerne skal tildeles således at der gives et fast beløb til skolerne pr. klasse uanset antallet af elever i klassen. I de klasser, der har over 17 elever gives der derudover et fast beløb pr. elev. Dermed sikres det, at minimumstimetallet kan overholdes også i klasser med mindre end 17 elever (model 2).

Derudover blev udvalget præsenteret for et forslag til en ny pulje ”Pulje til håndtering af demografiske ændringer”, som skulle tage højde for udsving i elevtal henover årene, og som også skulle bringes i anvendelse, hvis nogle skoler med lave klassekvotienter fik problemer med at leve op til minimumstimeplanen. Ifølge beregningerne kunne dette eventuelt blive et problem på Lundtofte Skole og Lindegårdskolen ved det generelle fald i elevtallet frem mod 2020.

Udvalget besluttede at udsætte sagen til september med henblik på at få indarbejdet udvalgets bemærkninger, som var følgende:

- Udvalget ønsker ikke en pulje til håndtering af demografiske ændringer
- Udvalget ønsker at se beregninger på og få beskrevet konsekvenserne ved de to modeller, hvis skolernes samlede økonomi lægges ind i modellerne.
- En forklaring på, hvorfor der skal regnes på to nye modeller.

Derfor har forvaltningen nu udarbejdet et nyt notat (se bilag 3), som præsenterer alle de modeller, der er i spil. Der er tale om i alt **4 modeller**:

- De 2 modeller, som indgik i det oprindelige forslag til ny ressourcetildelingsmodel (kaldet model 1A og 2A), som alene tager udgangspunkt i *skolernes undervisningstimer*.
- 2 nye modeller, som er variationer over de to oprindelige modeller (kaldet model 1B og 2B), som tager udgangspunkt i *skolernes samlede lønbudget*.

Nedenfor vil principperne i de enkelte modeller blive præsenteret. Modellerne vil

blive sammenlignet med hinanden og med principperne i den nuværende ressourcetildelingsmodel, og konsekvenserne af de enkelte modeller vil blive beskrevet. Derudover er der vedlagt regneeksempler for alle 4 modeller, som gør det muligt at sammenligne dem umiddelbart (se bilag 4).

Den eksisterende ressourcetildelingsmodel

Den eksisterende ressourcetildelingsmodel består af en række elementer, som skolerne tildeles ressourcer til på baggrund af en række forskellige kriterier eller puljeordninger.

Grundtilskud:

Grundtilskuddet består af ressourcer til administration og drift (herunder teknisk-administrativt personale, kontorhold, inventar mv., samt ressourcer til bygningsrelaterede udgifter (vand, varme, el, renovation, indvendig vedligeholdelse, forsikring, skatter og rengøring). Grundtilskuddet gives som en fast/variabel pulje til alle skoler.

Tilskud til undervisningstimer:

Den nuværende ressourcetildelingsmodel tildeler ressourcer til *skolernes undervisningstimer* på baggrund af antal klasser med udgangspunkt i Lyngby-Taarbæk Kommunes vejledende timefordelingsplan. Derudover tildeles der deletimer i dansk og matematik på 1. – 3. klassetrin til klasser med mere end 17 elever, samt til de praktisk–musiske fag på mellemtrinnet og til fagene idræt / svømning ud fra fastsatte kriterier.

Tilskud til øvrige opgaver i tilknytning til undervisningen:

Oveni det samlede undervisningstimetil tildes der tid til *øvrige opgaver, som har tilknytning til undervisningen*, herunder lærernes forberedelsestid, klasselærertid, skole-hjem-samarbejde, skolebibliotek, IT og lejrskoler. Tilskuddet til øvrige opgaver i tilknytning til undervisning gives på baggrund af forskellige kriterier (elevtal, klasseantal eller undervisningstimer).

Ledelsestilskud:

En del af ledelsestilskuddet tildeles skolernes som en fast pulje og en del tildeles på baggrund af antal klasser.

Skolens øvrige opgaver:

Skolen tildeles derudover ressourcer til at løfte en række opgaver, som ikke falder under ovenstående kategorier. Det drejer sig bl.a. om specialundervisning (supplerende undervisning, specialskoler og specialklasser), tosprogsundervisning, SFO, vikarer, undervisningsmidler og uddannelsesmidler. Ressourcerne til disse opgaver tildeles i dag enten via faste puljer, aftalte fordelingsnøgler eller andre kriterier.

Kapacitetstilpasningspulje:

Som en del af den nuværende ressourcetildeling eksisterer der en kapacitetstilpasningspulje. Puljen fordeles til skolerne ud fra en vurdering af deres økonomiske behov beregnet på baggrund af befolkningsprognosen.

De nuværende principper for ressourcetildelingen på skoleområdet, som er beskrevet ovenfor, bliver i dag styret via et detaljeret regneark og en række komplicerede beregninger. Den nuværende ressourcemodel er derfor svær at gennemskue, administrativ tung og udtryk for en udpræget detailstyring af skolerne.

Forslag til ny ressourcetildelingsmodel

Fælles for modellerne

Der er en række fællestræk, som gør sig gældende for alle de 4 modeller. Disse fællestræk vil blive præsenteret i det følgende.

- Alle modeller tager udgangspunkt i en beregnet klassestørrelse, som er et teknisk beregnet tal på baggrund af den økonomiske ramme (A-modellerne) eller en fastsat klassestørrelse (B-modellerne).
- Alle modeller forholder sig til gældende lovgivning på folkeskoleområdet, indgået arbejdstidsaftale på lærerområdet og gældende pris- og lønudvikling. Dette for at sikre, at modellerne til enhver tid kan afspejle ændringer på områderne og for at legitimere (retfærdiggøre) modellerne.
- Alle modeller omfordeler midler fra skoler med lave klassekvotienter til skoler med høje klassekvotienter, fordi den nuværende model, bortset fra deletimeordningen i indskoling, tildeler samme timetal pr. klasse uanset om der er 14 eller 27 elever.
- Alle modeller tildeler ressourcer ud fra LTK's vejledende timetal.
- I alle modeller opereres der med en budgetlagt kapacitetstilpasnings-/demografipulje, som skal gøre det muligt økonomisk at håndtere kapacitetsjusteringer. Da ressourcetildelingsmodellen på skoleområdet blev behandlet på Børne- og Ungdomsudvalgets møde i august, blev denne pulje præsenteret som en demografipulje, der udover kapacitetsjusteringer også skulle dække skolerne ind, hvis de fik problemer med at leve op til lovgivningens minimumstimetal. Børne- og Ungdomsudvalget bemærkede på mødet, at de ikke ønskede en sådan pulje (til dækning af minimumstimetallet). Derfor er der i de 4 modeller tænkt den eksisterende kapacitetstilpasningspulje ind (se ovenfor).

Derudover er der en række af de opgaver skolerne løfter, som ikke er omfattet af tildelingsprincippet i den enkelte model.

- I alle modellerne gives der et grundtilskud til alle skoler som en fast pulje. Grundtilskuddet omfatter i alle 4 modeller et fast tilskud til ledelse, teknisk-administrativt personale, samt kontorhold, inventar mv.
- Specialundervisningen (supplerende undervisning, specialskoler og specialklasser) er ikke omfattet af modellernes tildelingsprincip. Ressourcer til

specialundervisning tildeles på baggrund af antal elever i specialundervisningstilbud, som kan være meget forskelligt fra skole til skole. Det kan dog overvejes fremadrettet at indarbejde specialundervisningsressourcerne i den samlede tildelingsmodel, hvilket aktualiseres af den beslutning vedrørende ønske om øget inklusion, som er indeholdt i budgetaftalen.

- SFO er heller ikke omfattet af modellernes tildelingsprincip, idet SFO'erne har deres egen fordelingsnøgle baseret på antal tilmeldte børn samt en grundressource til ledelse.

Endvidere er følgende *styringsprincipper* gældende for alle 4 modeller, idet de oprindeligt blev anbefalet af Børne- og Ungdomsudvalget den 16. marts 2010:

- Der opereres med en social pulje, som tildeles de skoler, som har en større andel af "ressourcesvage" elever end gennemsnittet i kommunen.
- Kompetence til fastlæggelse af time/fag på klassetrinnet uddelegeres til den enkelte skole og dennes bestyrelse under hensyntagen til folkeskolelovens minimumstimetal.
- Kompetencen til fastlæggelse af klassestørrelse i skoleforløbet uddelegeres til den enkelte skole og dennes bestyrelse under hensyntagen til den overordnede besluttede skolekapacitet i Om- og Udbygningsplanen.
- Klassestørrelsen på gennemsnitlig 26 elever på klassetrinnet fastlægges i forhold til udenbys elever (eller elever fra andre skoledistrikter i kommunen).
- Der kan fremover dannes børnehaveklaser med op til 26 elever efter konkret politisk godkendelse.

Nedenfor vil de 4 modeller blive præsenteret enkeltvis med fokus på, hvad der er det nye i modellerne i forhold til den nuværende ressourcetildelingsmodel og hvad der er det særlige ved den enkelte model i forhold til de øvrige modeller.

Model 1A: Elevtalsbaseret tildeling af ressourcer til skolernes undervisningstimer

Model 1A tildeler ressourcer til *skolernes undervisningstimer* på baggrund af *antallet af elever*. På baggrund af LTK's vejledende timetal fastlægges det, hvad én elev koster, og skolerne tildeles så ressourcer til undervisningstimer svarende til antallet af indmeldte elever på skolen. Ressourcer til opgaver i tilknytning til undervisningen og andre opgaver tildeles som i den nuværende ressourcetildelingsmodel (se side 3-4).

Hvad er det nye i modellen i forhold til den nuværende?

Det nye i model 1A er, at ressourcerne tildeles skolerne på baggrund af elevtal og ikke klasseantal.-

Hvad er det særlige ved modellen?

Model 1A er mere enkel og gennemsigtig end den nuværende ressourcetildelingsmodel.

Model 1A omfordeler dog alene ressourcerne til skolernes undervisningstimer. Tildelingen af ressourcer til de resterende opgaver, som skolen løfter, skal fortsat ske som i den nuværende ressourcetildelingsmodel, men da disse i overvejende grad tager udgangspunkt i undervisningstimetallet, vil en tildeling pr. elev også få indflydelse på hele ressourcetildelingen. Modellen vil således stadigvæk indebære en del beregningsarbejde – og dermed ikke leve op til kravet om enkelhed og gennemskelighed, samt administrativ forenkling og effektivisering.

Model 2A: Elevtals- og klassebaseret tildeling af ressourcer til skolernes undervisningstimer

Model 2A tildeler ressourcer til *skolernes undervisningstimer* på baggrund af en kombination af *antallet af klasser og antallet af elever*. Der tildeles et fast beløb pr. klasse til og med den 17. elev. I de klasser, der har over 17 elever flere beregninger har vist, at 17 elever er et fornuftigt balancepunkt, ligesom andre kommuner opererer med denne tekniske størrelse. Jo højere dette tal er, jo flere timer tildeles pr. klasse og jo færre pr. elev. gives der derudover et fast beløb pr. elev, som beregnes ud fra den afsatte økonomiske ramme. Det betyder, at alle skoler modtager et grundbeløb pr. klasse, også hvis klassen har mindre end 17 elever og at skoler med klassekvotienter over 17 elever derudover modtager et beløb pr. elev. Ressourcer til opgaver i tilknytning til undervisningen og andre opgaver er medregnet i modellen og tildeles som i den nuværende ressourcetildelingsmodel.

Hvad er det nye i modellen i forhold til den nuværende?

Det nye i model 2A i forhold til den nuværende ressourcetildelingsmodel er, at ressourcerne tildeles skolerne på baggrund af en kombination af klasseantal og elevtal og ikke klasseantallet alene.

Hvad er det særlige ved modellen?

Model 2A er en mere enkel og gennemsigtig model end den nuværende ressourcetildelingsmodel, idet ressourcerne tildeles skolerne ud fra et fast princip. Det faste princip i model 2A er ikke så enkelt som i model 1A, men det sikrer, at LTK timetallet kan opfyldes også i skoler med lave klassekvotienter. Model 2A omfordeler dog alene ressourcerne til skolernes undervisningstimer. Tildelingen af ressourcer til de resterende opgaver, som skolen løfter, skal fortsat ske som i den nuværende ressourcetildelingsmodel, men da disse i overvejende grad tager udgangspunkt i undervisningstimetallet, vil en tildeling pr. klasse/elev også få indflydelse på hele ressourcetildelingen. Modellen vil – som model 1A - stadigvæk indebære en del beregningsarbejde – og dermed ikke leve op til kravet om enkelhed og gennemskelighed, samt administrativ forenkling og effektivisering. Modellen vil heller ikke i samme omfang som den elevtalsbaserede model sikre, at udgifterne til skoleområdet tilpasses til faldende elevtal de kommende år.

Model 1B: Elevtalsbaseret tildeling af ressourcer til skolernes samlede lønbudget

Model 1B tildeler som model 1A ressourcer til skolerne på baggrund af *antallet af elever*. I model 1B er det imidlertid *skolens samlede lønbudget* som tildeles på baggrund af elevtallet. Der beregnes altså et beløb pr. elev, som omfatter både undervisningstimer, de opgaver, som løses i tilknytning til undervisningen, samt udgifter til tosprogsundervisning, vikarer, undervisningsmidler og uddannelsesmidler.

Hvad er det nye i modellen i forhold til den nuværende?

Det nye i model 1B i forhold til den nuværende ressourcefordelingsmodel er, at alle ressourcerne tildeles skolerne på baggrund af elevtal og ikke klasseantal / andre parametre. Endvidere er ressourcerne til tosprogsundervisning, vikarer, undervisningsmaterialer og uddannelsesmaterialer som noget nyt også omfattet af fordelingsprincippet i modellen (elevtal), og ledelse bliver en del af grundtilskuddet. Inddragelsen af tosprogsundervisningen i beregningsgrundlaget understøtter beslutningen om at nedlægge modtagelsesundervisningen og decentralisere opgaven, som er indeholdt i den indgåede budgetaftale for 2011-2014.

Hvad er det særlige ved modellen?

Model 1B er mere enkel og gennemsigtig end den nuværende ressourcefordelingsmodel (og model 1), fordi den omfordeler skolens samlede ressourcer ud fra det samme princip, nemlig antallet af elever. Konsekvensen er imidlertid, at alle skoler, uanset størrelse og elevtal, tildeles samme ressourcer pr. elev til fx skolebibliotek, tilsyn med samlinger, tosprogsundervisning og kontorhold, inventar.

Model 2B: Elevtals- og klassebaseret tildeling af ressourcer til skolernes samlede lønbudget

Model 2B tildeler ressourcer til *skolernes samlede lønbudget* på baggrund af en kombination af *antallet af klasser og antallet af elever*. Som i model 2A tildeles skolerne et fast beløb pr. klasse uanset antallet af elever i klassen. I de klasser, der har over 17 elever gives der derudover et fast beløb pr. elev, som beregnes ud fra den afsatte økonomiske ramme. Samme fordelingsprincip anvendes for de ressourcer, som indgår i løsningen af opgaver i tilknytning til undervisningen samt ressourcer til tosprogsundervisning, vikarer, undervisningsmidler, uddannelsesmidler mv.

Hvad er det nye i modellen i forhold til den nuværende?

Det nye i model 2B i forhold til den nuværende ressourcefordelingsmodel er, at ressourcerne tildeles skolerne på baggrund af elevtal kombineret med klassestørrelsen og ikke antallet af klasser. Endvidere er ressourcerne til tosprogsundervisning, vikarer, undervisningsmaterialer og uddannelsesmaterialer som noget nyt også omfattet af fordelingsprincippet i modellen (elevtal), og ledelse bliver en del af grundtilskuddet.

Hvad er det særlige ved modellen?

Model 2B er en mere enkel og gennemsigtig model end den nuværende ressourcetildelingsmodel (og model 2A), idet ressourcerne tildeles skolerne ud fra et fast princip, og dette faste princip gælder for hele skolens lønbudget. Det faste princip i model 2B er ikke så enkelt som i model 1A og model 1B, men det sikrer, at LTK timetallet kan opfyldes også i skoler med lave klassekvotienter.

Konsekvenser af en ny ressourcetildelingsmodel

Uanset hvilken af de 4 ovenstående modeller, der vælges som ny ressourcetildelingsmodel på skoleområdet, vil det have følgende konsekvenser:

- Administrationen af skolernes ressourcetildeling vil blive nemmere, fordi alle 4 modeller er enklere og mere gennemsigtige end den nuværende ressourcetildelingsmodel.
- Den samlede ressourceramme til skoleområdet vil blive omfordelt, således at skoler med høje klassekvotienter vil blive tildelt forholdsmæssigt flere ressourcer end skoler med lave klassekvotienter (se vedlagte beregninger) i modsætning til den nuværende ressourcetildelingsmodel, som tilgodeser skoler med lave klassekvotienter/færre spor.
- Den enkelte skole vil få mulighed for større fleksibilitet i anvendelsen af deres økonomiske ramme. Alle modeller skaber således incitament til en effektiv ressourceudnyttelse. Skolerne har mulighed for at udvide deres økonomiske råderum via den måde man vælger at organisere undervisningen på og via muligheden for ad hoc holddannelse – i større og mindre grupper. Det gælder dog mest udpræget for de to elevbaserede modeller.

Det, der adskiller de 4 nye forslag til ressourcetildelingsmodel på skoleområdet er følgende parametre:

- *Tildelingsprincippets enkelhed* : Hvor enkelt er det princip, der ligger til grund for tildelingen af ressourcerne til skolerne?
- *Graden af ressourcernes omfordeling*: I hvor høj grad omfordeler modellen ressourcerne fra skoler med lavere klassekvotienter til skoler med højere klassekvotienter?

Model 1A: Elevtalsbaseret tildeling af ressourcer til skolernes undervisningstimer

Ressourcetildelingen til *skolernes undervisningstimer* er alene baseret på *elevtallet*, hvilket gør modellen til en enkel model, som er nem at administrere. Modellen tilgodeser skoler med over 2 spor og en høj klassekvotient – både hvad angår mængden af ressourcer og det økonomiske råderum for anvendelsen af dem.

Model 2A: Elevtals- og klassebaseret tildeling af ressourcer til skolernes undervisningstimer

Ressourcetildelingen til *skolernes undervisningstimer* er baseret på et princip, som både tager hensyn til *elevtal* og *antal elever i klassen*. Modellen er dermed mere kompleks end model 1A og 1B. Modellen tilgodeser skoler med lave

klassekvotienter (under 17 i hver klasse). Model 2A adskiller sig fra model 2B ved, at alle skoler sikres samme ressourcer (som fast pulje) til de opgaver, der ligger udover undervisningen (som fx skolebiblioteket). Modellen fordeler det økonomiske råderum mere ligeligt mellem store og mindre skoler end de elevtalsbaserede modeller (model 1A og 1B)

Model 1B: Elevtalsbaseret tildeling af ressourcer til skolernes samlede lønbudget

Ressourcetildelingen til *skolernes samlede budget* er alene baseret på *elevtallet*, hvilket gør modellen til den ”reneste” model og den nemmeste at administrere. Modellen tilgodeser skoler med over 2 spor og en høj klassekvotient – både hvad angår mængden af ressourcer og det økonomiske råderum for anvendelsen af dem.

Model 2B: Elevtals- og klassebaseret tildeling af ressourcer til skolernes samlede lønbudget

Ressourcetildelingen til *skolernes samlede budget* er baseret på et princip, som både tager hensyn til *elevtal og antal elever i klassen*. Modellen er dermed mere kompleks end model 1A og 1B. Modellen tilgodeser skoler med lave klassekvotienter (under 17 i hver klasse). Modellen fordeler det økonomiske råderum mere ligeligt mellem store og mindre skoler end de elevtalsbaserede modeller (model 1A og 1B).

Formålet med at indføre en ny ressourcefordelingsmodel på skoleområdet er først og fremmest at give skolerne større økonomisk handlefrihed og understøtte en større grad af decentralisering af kommunens skolevæsen. Derudover skal en ny ressourcefordelingsmodel være med til at effektivisere administrationen og skabe større gennemsigtighed i ressourcefordelingen.

Model 1B er den model, som bedst imødekommer kravet om større handlefrihed til skolerne og effektiv administration. Samtidig er det imidlertid den model, som vil omfordele flest ressourcer i forhold til den nuværende model til fordel for skoler med høje klassekvotienter.

Model 2B er med sin kombination af klassetal og elevtal som grundlag for ressourcefordelingen, den model som i største omfang tilgodeser skoler med lave klassekvotienter. Tager man udgangspunkt i de nuværende klassekvotienter på kommunens skoler, som generelt er relativt høje, vil der imidlertid være en meget lille forskel på omfordelingen af ressourcerne uanset om model 1B eller 2B vælges.

Regneeksempler på alle 4 modeller er vedlagt i bilag 4.

Økonomiske konsekvenser

Ressourcemonellen er forudsat finansieret indenfor den nuværende budgetramme på skoleområdet, men vil uanset valg af model betyde en omfordeling af ressourcer skolerne imellem. Alle skoler vil dog fortsat kunne leve op til

Undervisningsministeriets minimumstimetal, såfremt deres klassekvotient vedbliver at ligge på 17 eller derover. Derudover vil skolerne også have ressourcer til dels at leve op til kommunens målsætninger, og dels at prioritere visse egne indsatsområder. Da modellerne alle indebærer en økonomisk omfordeling mellem skolerne kan det overvejes at lave en gradvis indfasning af den nye ressourcetildelingsmodel.

Beslutningskompetence

Kommunalbestyrelsen for så vidt angår den endelige beslutning.

Børne- og Ungdomsudvalget, den 13. oktober 2010:

BUU foretog afstemning om ressourcetildelingsmodellerne kan udsendes til høring på det foreliggende grundlag. Der var enighed om at sende modellerne, der omfatter skolens samlede økonomi, til høring både for så vidt angår den elevtalsbaserede og den kombinerede elev- og klassetalsbaserede model. Der afsættes ressourcer til en social pulje.

Et flertal i udvalget, undtaget Morten Normann Jørgensen, F, var enige om, at de vedtagne styringsprincipper af 16. marts 2010 fortsat opretholdes.

Et medlem, Morten Normann Jørgensen, F, stemte imod, idet F ønsker at klassestørrelsen ved klassedannelse fortsat skal være på gennemsnitligt 24 elever frem for 26. F bakker derudover op om høringsmaterialet.

Ny model for ressourcetildeling på dagtilbudsområdet

.

Indstilling:

Børne- og Fritidsforvaltningen foreslår, at Børne- og Ungdomsudvalget godkender, at forslag til ny ressourcetildelingsmodel på dagtilbudsområdet sendes i høring med henblik på endelig godkendelse i december 2010.

Sagsfremstilling:

Kommunalbestyrelsen besluttede i forbindelse med vedtagelse af Budget 2009 – 2013 at udarbejde en ny ressourcetildelingsmodel på dagtilbudsområdet. Modellen skal på den ene side sikre en bedre overordnet styring, herunder en automatisk tilpasning af budgettet som følge af udsving i børnetallet år for år. Og på den anden side give institutionerne større frihed til at indrette institutionernes egen drift, herunder sikre institutionerne mulighed for at planlægge og give større fleksibilitet. Med udgangspunkt heri skal modellen:

- give en bedre overordnet økonomisk styring af dagtilbuddene – herunder de økonomiske konsekvenser af udsving af børnetallet mellem årene i form af en automatisk tilpasning af budget til faktisk børnetal.
- være enkel og gennemskuelig – og der skal tages udgangspunkt i en tildelingsfaktor pr. barn.
- sikre et lokalt råderum i de enkelte dagtilbud inden for det eksisterende budgets rammer. Der er således ikke tale om besparelser.
- tilgodese institutioner, som har særlige sociale eller integrationsmæssige udfordringer.

I forlængelse heraf nedsatte Børne- og Fritidsforvaltningen en projektgruppe i efteråret 2009, der fik til opgave at udarbejde et forslag til en ny model for ressourcetildeling på dagtilbudsområdet. Projekt-gruppen består af repræsentanter fra ledergruppen, Børne- og Fritidsforvaltningen, Økonomisk Forvaltning og BUPL.

Det er hensigten at implementerer den nye ressourcetildelingsmodel pr. 1. januar 2011.

Baggrund

Den nugældende ressourcetildelingsmodel blev vedtaget i 1998 – og er siden flere gange blevet justeret og udbygget. Bl.a. i fleksibilitetsaftalen fra 2002, som indførte en begrænset fleksnormering i nogle dagtilbud, men langt fra dem alle. Samtidig har

nye organiseringer gennem årene, som fx fusionerne, medført forskellige særftaler, som komplicerer modellen og i dag stiller dagtilbuddene forskelligt. Senest har gennemførelse af lønsumsstyring på dagtilbudsområdet fra årsskiftet 2010 markant ændret ressourcetildelingen fra et timetalsstyret system til et lønsumsbaseret system, som nødvendiggør en retænkning af selv tildelingsmodellen. Det betyder også, at vi fremover ikke vil stå i en situation som i de seneste år, hvor nogle dagtilbud har overført mindreforbrug, samtidig med at området set under et har et merforbrug. Endelig stiller kommunens model for økonomistyring anderledes krav til ressourcetildelingen på dagtilbuddene end for 12 år siden.

Dagtilbuddenes ressourcetildeling er derfor i dag styret efter en uhensigtsmæssig model, som vanskeliggør en gennemsigtig, effektiv og fleksibel ressourcetildeling til dagtilbuddene. Den nye ressourcetildelingsmodel tilpasser dagtilbuddenes ressourcetildeling til de nugældende forhold vedr. bl.a. lønsumsstyring og økonomistyring i Lyngby-Taarbæk Kommune.

Samtidig har det i løbet af de seneste år vist sig, at den meget faste normering i dagtilbuddene med begrænset fleksibilitet hen over året gør det vanskeligt for kommunen at sikre pladser i foråret. Den nye vippenormeringsmodel imødekommer dette problem ved at indføre en langt mere fleksibel normering i alle dagtilbud.

Endelig bygger det nuværende tildelingssystem på en lang række centrale puljer, som fordeles med forskellige intervaller. Det betyder, at dagtilbudsafdelingen løbende hele året omplacerer en række midler mellem de centrale konti og dagtilbuddene. Der er tale om et meget tidskrævende system, der lægger beslag på medarbejderressourcer i afdelingen, samtidig med at det begrænser dagtilbuddenes overblik over deres faktiske budget og deres faktiske råderum.

Ny ressourcetildelingsmodel

Forslaget til en ny ressourcetildelingsmodel bygger på følgende tildelingsprincipper, hvor alle dagtilbud får:

- Et **grundtilskud**, som knyttes til de bygningsmæssige rammer for dagtilbuddene.
- Et **børnetalsafhængigt tilskud**, der tildeles som et enhedsbeløb pr. barn. Enhedsbeløbet pr. barn dækker de udgifter, der grundlæggende er afhængige af børnetallene i de enkelte institutioner (hovedparten af dagtilbuddets midler).
- Et **ledelsestilskud** til ledelse.
- Og mulighed for **tilskud til sociale og integrationsmæssige** udfordringer afhængigt af børnesammensætningen.

En del af projektgruppen – der har arbejdet med ressourcetildelingsmodellen - har ønsket, at der også i fremtiden ydes kompensation for en række fysiske forhold begrundet i, at forskelle i indretningen alt andet lige påvirker den personalemæssige ressourceindsats. Som følge af budgetaftalen 2011 – 14 bortfalder denne mulighed, idet suppleringsstimerne for de fysiske forhold er fjernet.

Dagtilbudsområdet er i dag normeringsstyret, dog siden årsskiftet med en decentral lønsumsstyring. Med den nye ressourcetildelingsmodel gennemføres en ny måde at tildele dagtilbuddene i Lyngby-Taarbæk Kommune budgetter på, som får en række konsekvenser for de enkelte dagtilbud såvel som for den samlede sektor:

- Gennem decentralisering af en række centrale puljer sikrer modellen et lokalt råderum i de enkelte dagtilbud inden for det eksisterende budgets rammer og letter samtidig administrationen. Med flere decentrale midler følger naturligvis også forpligtelsen til at varetage opgaverne.
- Modellen gør op med de mange kompensationer, som hidtil er givet som suppleringsstimer og samler de fleste poster i en tildelingsfaktor pr. barn for at sikre enkelhed og gennemskuelighed.
- Modellen tager højde for de forskellige ledelsesstrukturer på dagtilbudsområdet og giver lige vilkår til de forskellige organiseringsprincipper.
- Modellen fordobler tilskuddet til dagtilbud med særlige sociale eller integrationsmæssige udfordringer og afsætter midler til dagtilbud med pædagogiske udfordringer.
- Gennem indførelse af en såkaldt vippemodel sikres bedre overordnet økonomisk styring af dagtilbuddene – herunder de økonomiske konsekvenser af udsving af børnetallet i løbet af året i form af en automatisk tilpasning af budget til faktisk børnetal. Der er i modellen lagt op til en fuld afregning pr. barn ved mindre- eller merindskrivning. Set i lyset af de finansieringsmæssige udfordringer af, at børnetallet stiger, jf. sagen vedr. kapacitetsudfordringerne, kan det overvejes at nedsætte beløbet til 50% af prisen pr. barn. Dette sker også i erkendelse af, at et ekstra barn i en gruppe ikke nødvendigvis koster det samme, idet der kan være visse stordriftsfordele ved de sidst indmeldte børn i en gruppe/institution. I dag afregnes mer- og mindreindskrivning kun med 25%.
- Modellen ændrer ikke serviceniveauet på dagtilbuddene – og der er således ikke tale om besparelser. Men modellen medfører en omfordeling af midlerne mellem de enkelte dagtilbud.

Modellen indebærer en fuldstændig omlægning af hele budgettildelingen på dagtilbudsområdet og kræver derfor forberedelse. Det anbefales, at modellen gennemføres ved årsskiftet 2011. Men det pointeres, at modellen ikke fuldt ud administrativt er implementeret den 1. januar 2011.

Justeringer af model på baggrund af Børne- og Ungdomsudvalgets drøftelser i august 2010

Et flertal i Børne- og Ungdomsudvalget besluttede den 18. august 2010 at udsætte

sagen med henblik på, at forvaltningen indarbejder udvalgets bemærkninger. Bemærkningerne omhandlede fortrinsvist effektiviseringsgevinsten og efterspørgsel af en model for yderligere aldersdifferentiering i forbindelse med tildeling af det børnetalsafhængige tilskud.

Effektiviseringsgevinsten er udtaget af modellen, og indgår heller ikke længere i effektiviseringsprojektets 2. bølge.

I den foreslåede ressourcetildelingsmodel skelnes mellem vuggestuebørn på 0-3 år, som tæller 2 enheder, og børnehalebørn på 3-6 år, der tæller en enhed. Inddelingen er dermed en videreførelse af den nuværende inddeling.

Den differentierede enhedsinddeling tager udgangspunkt i en yderligere opdeling i fire forskellige aldersgrupper. Inddelingen tager hensyn til, at børn ikke kræver samme pasning afhængig af, hvor gamle de er. Antagelsen er, at de mindste børn kræver mest pasning, og at pasningsbehovet aftager gradvist i takt med alder. Børn kan eksempelvis ofte gå, når de er omkring halvandet år, hvilket betyder at pædagogerne ikke skal bære rundt på dem i samme omfang som yngre børn og at børn typisk holder op med at bruge ble i treårsalderen – og dermed bliver mindre tidskrævende.

Se særskilt notat for beskrivelse af en ændret aldersinddeling og konsekvenserne heraf.

Det skal dog fremhæves, at modellen ved at inddrage flere aldersparametre end de nuværende nødvendigvis gør modellen mere teknisk kompliceret og dermed mere administrativt krævende at håndtere. Modellen lever derfor ikke helt op til kommissoriets krav om forenkling og større gennemsigtighed.

Økonomiske konsekvenser

Ressourcetildelingsmodellen finansieres inden for de nuværende budgetter på dagtilbudsområdet, idet der er alene tale om en omfordeling af midler.

Vær opmærksom på, at konsekvensberegningerne er beregnet på baggrund af 2010-tal – og derfor ikke tager højde for reduktioner på dagtilbuddene som følge af budgetaftalen for 2011-14.

Beslutningskompetence

Kommunalbestyrelsen

Bilag

- Revideret ressourcetildelingsmodel
- Notat vedr. alternative enhedsinddelinger i ressourcetildelingsmodellen på dagtilbudsområdet
- Konsekvenser af ny ressourcetildelingsmodel (lukket bilag)

- Konsekvenser af alternative enhedsinddelinger (lukket bilag)

Børne- og Ungdomsudvalget, den 13. oktober 2010:

Sagen udsattes til ekstraordinært møde i Børne- og Ungdomsudvalget den 1. november 2010, kl. 15.

Orientering om pladsudvikling på dagtilbudsområdet

Indstilling:

Børne- og Fritidsforvaltningen forslår, at Børne- og Ungdomsudvalget tager orienteringen vedr. pladsudviklingen i dagtilbuddene samt overvejelser om eventuelle løsningsmuligheder for kapacitetsudfordringerne til efterretning.

Sagsfremstilling:

I 2009 steg antallet af børn i kommunen med ca. 100 børn mere i alderen 0-1 år set i forhold til 2008 som følge af dels en stigning i fødselstallet dels en stigning i tilflytningen. De seneste tal fra sundhedstjenesten tyder på at det høje niveau fortsætter i 2010. Tilflytningen er særlig markant i Virum. Samtidigt er børnetallet i de øvrige aldersgrupper ikke faldet, som forudsat i forbindelse med fastlæggelse af budget 2010. Det har betydet et betydeligt pres på småbørnspladserne i dagtilbuddene i 2010 og fremover.

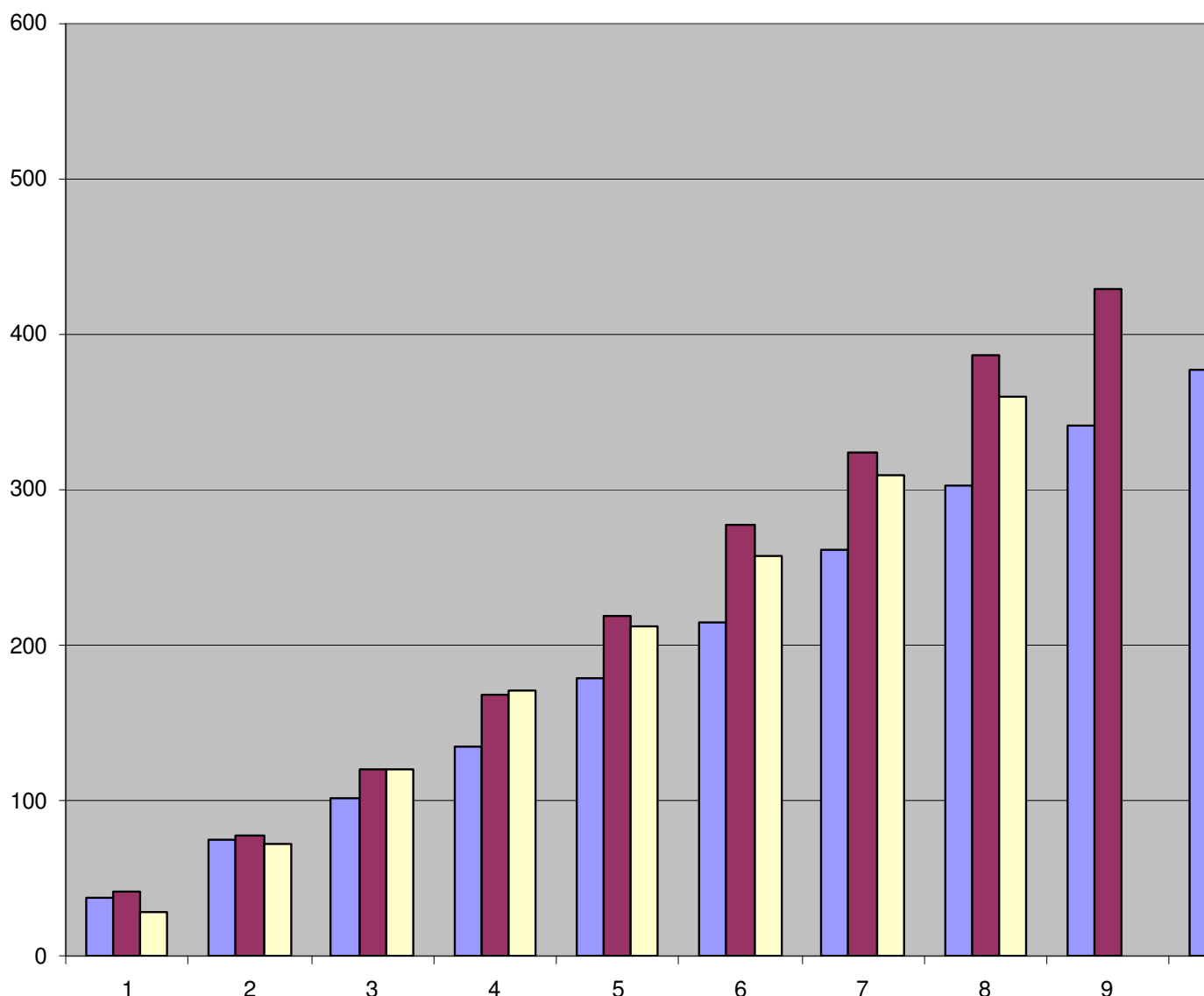
Sagen her orienterer om pladssituationen og igangsætter et tidligt arbejde for at sikre, at Lyngby-Taarbæk Kommune i god tid får iværksat foranstaltninger, der sikrer at vi kan levere pladser til de mange garantibørn.

Stigende børnetal

Børne- og Fritidsforvaltningen får 4 gange årligt udarbejdet en børneprognose. Augustprognosen understøttede ovenstående billede af et større pres på pladser i Lyngby-Taarbæk Kommune, end antaget på baggrund af Befolkningsprognose 2010.

August-prognosen viser, at det især skyldes, at der er en forholdsvis stor nettotilflytning i de første 7 måneder af 2010. I Befolkningsprognose 2010 blev det forventet, at der skulle være en nettotilflytning på 17 børn i aldersgruppen 1-5 år i hele 2010. Bare i perioden maj – juli er der konstateret en nettotilflytning på 47 børn. Tilflytning er især meget stor i Virum.

Modellen nedenfor viser den faktiske tilvækst i 0-1-årige opgjort af Sundhedstjenesten måned for måned siden 2008. Modellen viser tydeligt det højere fødselstal (inkl. nettotilflytning) i 2009 – og viser samtidig at der er et tilsvarende højere fødselstal i 2010, om end på et lidt lavere niveau end det foregående år.



Note: Serie 1=2008, serie 2=2009 og serie 3=2010

Faktisk kapacitetsudnyttelse

Børne- og Fritidsforvaltningen har udarbejdet en oversigt over udviklingen i pladsudnyttelsen i dagtilbuddene og behov for 2010, opgjort pr. 10. september 2010. Oversigten er udarbejdet på baggrund af "fleksbankbogen" og optællinger i institutionssystemet (vedlagt). Oversigten opgør dels det faktiske forbrug af pladser frem til og med august 2010, dels de indskrevne børn året ud.

Dagtilbuddene er normeret til 937 vuggestuepladser og 1796 børnehavepladser, svarende til i alt 3670 enheder uden dagplejen.

Oversigten viser, at

- Der er pr. 10. september 2010 indskrevet i alt 918 vuggestuebørn og 1910 børnehalebørn i hele 2010 svarende til i alt 3746 enheder. Der er således allerede nu **en samlet merindskrivning på 68 enheder i 2010.**

- Samtidig viser oversigten, at der er indtil nu har været et **større forbrug af børnehavpladser end vuggestuepladser**. Med udgangspunkt i de allerede indskrevne børn i 2010 er der således et samlet gennemsnitligt mindreforbrug af vuggestuepladser på 19 pladser og et merforbrug af børnehavpladser svarende til 114 pladser. Det er normalt, at der indskrives flere vuggestuebørn i efteråret end normeret og omvendt flere børnehavbørn i foråret end normeret. Men samtidig er der en vis udstrækning tale om ”tilsanding”, dvs. en situation hvor treårige fylder vuggestuepladser op og gør det umuligt at indskrive de mange nye vuggestuebørn.
- Endelig viser oversigten, at presset på pladser varierer fra distrikt til distrikt (se tabel 1 nedenfor). **Særligt distrikterne Lyngby og Virum har haft væsentlig flere børn end de er normeret til frem mod 1. august 2010** – og presset her fortsætter i efteråret, hvor stort set ingen dagtilbud flekser ned. Distrikt Lundtofte/Hjortekær har haft flere 0-2 årige børn end distriktets normering foreskriver. Det skyldes, at presset på pladser er mindre her og at mange af garantibørnene derfor har fået plads her. Forbruget af pladser i distrikt Taarbæk svarer stort set til normeringen.

Tabel 1: Forbrug af pladser januar – september 2010 fordelt på distrikter.

Distrikt	Normering 0-2 år	Forbrug jan-sep 2010	Normering 3-6 år	Forbrug jan-sep 2010
Lyngby	313	316	557	583
Virum	379	381	775	808
Lundtofte	217	231	404	406
Taarbæk	28	32	60	61

Dagtilbuddene sættes under yderligere pres i efteråret 2010. Ifølge institutionssystemets ventelistestatistik er der i perioden 1. september til 31. december 2010 i alt 96 behovsbørn i alderen 0-2 år, heraf er 37 børn opskrevet til en pasningsgaranti. Tabel 2 nedenfor viser fordelingen af behovsbørn pr. måned i den resterende del af 2010 og det forventede pladsforbrug på årsbasis, såfremt alle behovsbørn får plads.

Tabel 2: Børn med et pasningsbehov i perioden september til december 2010

	September	Oktober	November	December	I alt på årsbasis
Behovsbørn 0-2 år (antal børn)	13	13	42	28	16,8
Behovsbørn 3-5 år (antal børn)	5	7	5	16	7,3

Dvs. at såfremt alle børn, som i dag er opskrevet på venteliste, får en plads, er der på årsbasis behov for yderligere 16,8 vuggestuepladser og 5,4 børnehavpladser i 2010. Men antallet af behovsbørn er ikke nødvendigvis udtryk for det antal børn, der faktisk er indskrives i dagtilbuddene i løbet af efteråret 2010. Tidspunktet for indmeldelse kan sagtens rykke, enten fordi der ikke er plads i de ønskede dagtilbud, eller fordi forældrene vælger at skyde børnenes behovsdato. Udover de 37 garantibørn (som kommunen er forpligtet til at passe) er det svært at forudsige det

faktiske behov.

Børne- og Fritidsforvaltningen vil fremover hvert kvartal fremlægge tilsvarende oversigter til Børne- og Ungdomsudvalget over udnyttelse af kapaciteten i dagtilbuddene.

Fremtidige løsninger:

Der er således en væsentlig merindskrivning i dagtilbuddene som følge af det stigende børnetal i Lyngby-Taarbæk Kommune i 2010. Det betyder, at det traditionelle forårspres allerede er indledt her i efteråret 2010 (giver sig bl.a. udtryk i mange garantibørn allerede nu). For at være på forkant med situationen foreslås det derfor, at der allerede nu tages initiativer der sikrer at det er muligt at passe de mange børn i løbet af vinteren og foråret 2011.

Gennemførelse af den nye ressourcetildelingsmodel vil kunne tage noget af dette pres i form af øgede fleksmuligheder. Men samtidig kan der blive behov for en opnormering af en række dagtilbud.

Derudover foreslås det, at der igangsættes pilotforsøg med tidlig SFO-start på Hummeltofteskolen og Lindegårdsskolen fra april 2010. Det forudses at give ca. 100 pladser yderligere i foråret 2011.

Børne- og Fritidsforvaltningen udarbejder et forslag, som forelægges Børne- og Ungdomsudvalget i december 2010. Derudover undersøger forvaltningen andre muligheder for at få passet flere 0-6-årige, herunder fx en forårsskovgruppe i samarbejde med Nationalmuseet (vi er i øjeblikket i samarbejde med Nationalmuseet i gang med at undersøge mulighederne herfor).

Børne- og Ungdomsudvalget, den 13. oktober 2010:

Taget til efterretning.

BUU ønsker en sag på kommende ordinære møde vedr. tidlig indskrivning i SFO på alle kommunens skoler.

BUU ønsker ligeledes en sag på om fleksibel klassedannelse.

Modeller for fremtidig organisering af specialområdet på dagtilbud

Indstilling

Børne- og Fritidsforvaltningen foreslår,

1. at Børne- og Ungdomsudvalget godkender modelnotatet som høringsgrundlag sammen med PA Consultings analyse
2. at notatet og PA Consultings analyse sendes til høring i Småbørnsrådet, i forældrebestyrelserne på dagtilbudsområdet, samt i lokaludvalget for dagtilbuddene og i Spurvehusets lokaludvalg
3. at udvalget tilkendegiver, at man peger på model 3 (Decentralisering af ressourcegrupper, særlig pladser, den enkeltintegrerede indsats med et mindre centralt vejlederkorps) som grundlag for den fremtidige organisering i dagtilbuddene i december 2010.

Sagsfremstilling:

Lynghby-Taarbæk Kommune ønsker, at alle dagtilbud skal arbejde målrettet med inklusion af børn med særlige behov. I forlængelse heraf bad Børne- og Ungdomsudvalget i august 2010 Børne- og Fritidsforvaltningen om at udarbejde et forslag til en konkret omlægning af specialområdet med udgangspunkt i PA Consultings analyses decentrale model til forelæggelse i oktober 2010.

Det overordnede formål med en inkluderende indsats er at understøtte og udvikle inkluderende miljøer i dagtilbuddene. Miljøer, der imødekommer alle børn ud fra en tankegang om, at alle børn har særlige behov. Udvikling af inkluderende miljøer skal ses som en del af dagtilbuddenes forebyggende indsats, som har til formål at undgå marginalisering og stigmatisering af de enkelte børn, som kan have vidtrækkende negative konsekvenser for børnenes udvikling.

Samtidig forventes omlægningen at sikre en bedre økonomisk styring og ressourceanvendelse på hele specialområdet – først og fremmest gennem en egentlig decentralisering af ressourcerne for derigennem at skabe en større fleksibilitet i indsatsen og klare incitamentter for at sikre en inkluderende praksis.

Den decentrale model lægger op til, at børn med særlige behov i fremtiden inkluderes mere i dagtilbuddet, og at medarbejderne udnytter deres viden, kompetencer og erfaringer til at tilrettelægge og gennemføre et inkluderende tilbud i forhold til disse børn. Dermed baserer den decentrale model sig på en højere grad af fleksibilitet og autonomi i det enkelte dagtilbud end det er tilfældet i dag.

Budgetaftalen for 2011 – 2014 lægger ligeledes op til at intensivere arbejdet med rummelighed og inklusion i dagtilbuddene, således at flere børn fremover rummes i de almindelige dagtilbud. Det sker ved en delvis omfordeling af midler fra støtteområdet til normalområdet. Budgetaftalen ligger fint i tråd med Børne- og Ungdomsudvalgets beslutning i august 2010 og der er i modelforslagene taget højde for budgetaftalens konsekvenser.

Med udgangspunkt i PA Consults anbefalinger og Børne- og Ungdomsudvalgets beslutning af den 18. august 2010 tager den fremtidige organisering af området udgangspunkt i følgende principper:

- Central styring, decentral ledelse
- Børn fastholdes så vidt muligt i et normalt tilbud (nærhed)
- Højt fagligt niveau på tværs af tilbuddene
- Højne dagtilbuddenes kompetencer til at yde en inkluderende praksis
- Ressourcerne følger børnene

Med afsæt i ovenstående principper er udarbejdet fire modelforslag til en decentralisering af specialområdet, som tager udgangspunkt i en stigende grad af decentralisering:

1. Decentralisering af ressourcegrupper og særlige pladser
2. Omdefinering af specialpædagoger til et centralt specialpædagogisk vejlederkorps og decentralisering af ressourcegrupper og særlige pladser
3. Decentralisering af hele specialområdet med et mindre centralt vejlederkorps
4. Fuld decentralisering af specialområdet – eventuelt gradvis afvikling af ressourcegrupper

Model 1 og 4 angiver de to yderpunkter for graden af decentralisering, hvor model 1 er en minimumsmodel med begrænset decentralisering og 4 en maksimumsmodel med fuld decentralisering. Model 2 og 3 er begge hybridformer af model 1 og 4. Model 2 angiver en model, hvor opgave og ansvar for at støtte børn med særlige behov decentraliseres til dagtilbuddene, men understøttes af et centralt vejlederkorps. I model 3 udlægges ikke bare opgaverne og ansvaret, men ressourcerne decentraliseres også.

Det vedlagte notat beskriver i detaljer de fire modeller for en fremtidig organisering af specialområdet med afsæt i PA Consults analyse, herunder principper for organiseringen af området, modelbeskrivelser, krav til den centrale understøttelse og styring af indsatsen, økonomiske konsekvenser og en tids- og implementeringsskitse.

Økonomiske konsekvenser

Finansieres inden for den nuværende ramme for specialindsatsen og i tråd med

Budgetaftalen for 2011-14.

Beslutningskompetence:

Børne- og Ungdomsudvalget.

Bilag:

Notat vedr. model for Specialområdet for de 0 – 6-årige i Lyngby-Taarbæk
Kommune, september 2010

Analyse af specialområdet i dagtilbud, PA Consulting august 2010.

Børne- og Ungdomsudvalget, den 13. oktober 2010:

Sagen udsattes, idet udvalget besluttede, at forvaltningen udarbejder en model som tydeligt bygger på et fagligt grundlag. Sagen genoptages i udvalgets møde i december.

Et medlem Morten Normann Jørgensen, F, stemmer imod udsættelsen, idet F allerede på det foreliggende grundlag mener, at modellerne og PA Consultings analyse er foretaget på en forkert præmis, hvor budgettet er styrende for den faglige indsats.

Opfølgning på Strategi for reorganisering samt revisionens bemærkninger vedr forebyggende og anbringende foranstaltninger

Indstilling

Det indstilles, at Børne- og Ungdomsudvalget tager sagen til efterretning.

Sagsfremstilling

Økonomiudvalget har den 20. september 2010, på baggrund af sin drøftelse af revisionens beretning for 2009, bedt om en redegørelse for de initiativer, der er taget for at rette op på administrationen af området for forebyggende og anbringende foranstaltninger. Kommunalbestyrelsen har den 27. september besluttet, at der fremlægges en status for hvor langt man er nået i 2010 med genopretningen.

Af revisionens beretning for 2009 fremgår at området forebyggende og anbringende foranstaltninger ”ikke fuldt ud har været administreret hensigtsmæssigt og betryggende og ikke fuldt ud i overensstemmelse med gældende regelsæt”, samt, at ”Kommunens administration har allerede iværksat foranstaltninger til forbedringer af sagsadministrationen på området, jf. ”Strategi for reorganisering og udvikling af afdelingen for Børn og Familier”.

Af bilag 1 fremgår hovedresultaterne af Den Sociale Ankestyrelses praksisundersøgelse fra 2009 vedr. kvaliteten i sagsbehandlingen for kommunerne under et. I denne sag sættes fokus dog på status på forvaltningens initiativer til genopretning af sagsbehandlingen i Lyngby-Taarbæk Kommune.

Status på genopretning af kvaliteten i sagsbehandlingen

Børne- og Ungdomsudvalget tiltrådte den 18. august 2010 ”Status på strategi for reorganisering og udvikling af afdelingen for Børn og Familier”.

Strategien indeholder i alt 13 konkrete initiativer, som dels sikrer øget styring af udgifterne på det børnesociale område, dels sikrer lovmedholdelig sagsbehandling på området. Blandt de initiativer, der særligt bidrager til at hæve kvaliteten i sagsbehandlingen er:

Tilvejebringelsen af et administrationsgrundlag (indsats 3): Der er indgået aftale med et konsulentfirma med revisionsbaggrund om udarbejdelse af en administrationshåndbog på området for børn og unge med særlige behov. Håndbogen organiseres således at den følger og understøtter faserne i behandlingen

af en typisk sag, lige fra opstart til implementering af afgørelse og det efterfølgende strukturerede ledelsestilsyn. Som et led i udarbejdelsen af administrationshåndbogen afholdes en temadag, hvor firmaet fremlægger udkastet til håndbogen og hvor medarbejdere kan afgive spørgsmål og kommentarer samt foreslå rettelser og tilføjelser. Håndbogen skal foreligge i endelig form i uge 39. Udarbejdelsen af en administrationshåndbog er en temmelig omfattende og kompleks opgave, som er en helt afgørende forudsætning for den fremadrettede effektive og lovmedholdelige administration af det sociale børneområde – og dermed den genopretnings- og udviklingsindsats, som er igangsat fagligt og styringsmæssigt. Det er derfor blevet fundet hensigtsmæssigt at købe opgaven ude i byen – både af tidsmæssige årsager og for at sikre at de fremtidige retningslinier for administrationen lever op til retssikkerhedsmæssige og revisionsmæssige krav.

Centralisering af visitationskompetencen (indsats 4): Den 6. april 2010 ændredes procedurerne vedr. beslutning om foranstaltninger, således at alle sager forelægges direktøren i Børne- og Fritidsforvaltningen til endelig beslutning. Som et led heri efterprøves tillige, at der i sagerne foreligger socialfaglige undersøgelser (§50) og handleplaner (§140), samt at der er foretaget børnesamtaler.

Screening og genopretning af samtlige sager: Børne- og Familieafdelingen har primo september 2010 igangsat arbejdet med at screene (kvalitetssikre og genoprette) samtlige sager. Formålet er

- at serviceniveauet overvejes
- at det overvejes om formålet med foranstaltningerne er nået
- at det overvejes om der kan ske passivførelse af sager uden aktivitet
- at det overvejes om mindre indgribende foranstaltninger kan etableres
- at eventuelle fejl i fx sagsbehandling, journalføring og bevillinger kan fanges op.

Arbejdet er temmelig tidskrævende mens det står på, men erfaringer fra andre kommuner viser, at antallet af sager – og dermed arbejdspresset på medarbejderne – efterfølgende reduceres. Screening og kvalitetssikring foregår med anvendelse af de tjeklister for struktureret ledelsestilsyn, som forvaltningen i dialog med revisionen har udarbejdet. Afdelingen holder lukket mandage og onsdage for at sikre tid og ro til screeningen, idet der dog er beredskab til at sikre akutte henvendelser. Screeningen forventes færdig ultimo 2010.

Struktureret ledelsestilsyn (indsats 3): Ledelsen i afdelingen for Børn og Familier gennemgår en gang om måneden en stikprøve på et antal sager, for at efterprøve om journalføring, sagsbehandling, indstilling om foranstaltninger, iværksættelse heraf, evt. udbetalinger og indhentelse af refusioner er sket som forventet. Fremgangsmåden for det strukturerede ledelsestilsyn har været drøftet med revisionen, som ikke har bemærkninger til hvorledes denne gennemføres. Tjeklisten som bruges ved det strukturerede ledelsestilsyn vedlægges som bilag 2.

Investering i medarbejdere (indsats 6): Økonomiudvalget har i foråret 2010 bevilget 500.000 kr. ekstra over to år til ansættelse af ekstra medarbejdere mv. Der er desuden ansat en ekstra økonomimedarbejder, ligesom der i forvaltningen er etableret en central økonomistab til at sikre større faglighed, videndeling og overlap ved stillingsvakancer, ferier og sygdom. Alle økonomimedarbejdere – inkl. Børn og Familier – er samlet her. Midlerne for 2010 er brugt dels på at sikre fremdrift ift strategi for reorganisering og udvikling af afdelingen, dels på at reducere arbejdspresset på afdelingens sagsbehandlere.

Faglig udvikling og innovation; kompetenceudvikling i hele rådgivergruppen (indsats 11):

Samtlige sagsbehandlere i Børne- og Familieafdelingen har i 2010 gennemgået et kursus i "Børnesamtalen". Revisionen har i forlængelse af rapporten om sagsbehandlingen på handicapområdet været brugt som oplægsholdere på kursus om sagsbehandling på handicapområdet (§41 og § 42) i december 2009. Samtlige sagsbehandlere har herudover fået bevilget et diplommodul på Den Sociale Højskole i børne og unge sagsbehandling. Modulet afvikles i foråret 2011 da efteråret bruges på screening af sager. Bevillingen hertil er på 175.000 og er tilvejebragt gennem trepartsmidlerne. Hertil kommer, at samtlige sagsbehandlere i 2010 har fået kursus i "psykiatriugen", ligesom der er bevilget en efteruddannelse i "Børnesagsbehandling" for en sagsbehandler. Endelig har sagsbehandlere fået tilbudt en fuld diplomuddannelse (2 årig) i Børne- og Ungesagsbehandling med start i 2011. Det forventes at to sagsbehandlere går i gang med denne.

Specialisering i afdelingen (indsats 13): For at understøtte kvaliteten i sagsbehandlingen og det sociale arbejde arbejder afdelingen i dialog med medarbejderne på et oplæg til etablering af en modtagelsesfunktion samt specialisering i afdelingen for Børn og Familier. Justeringen i afdelingens organisering forventes implementeret ultimo oktober 2010.

Øvrig opfølgning på revisionens bemærkninger og styringen af det specialiserede socialområde

Børne- og Fritidsforvaltningen samt Social- og Sundhedsforvaltningen fremlægger i forlængelse af kommuneaftalerne kvartalsvise oversigter over udviklingen på det specialiserede socialområde jf. også Økonomiudvalgets dagsorden (punkt 5) den 20/9 2010.

Herudover arbejder forvaltningerne på et oplæg til fremadrettet styring af det specialiserede socialområde, som opfølgning på temamødet den 21. juni 2010. Oplægget forventes forelagt politisk ultimo 2010.

Økonomiske konsekvenser

Der er ingen økonomiske konsekvenser af afgivelsen af status på genopretningen.

Beslutningskompetence

Børne- og Ungdomsudvalget.

Børne- og Ungdomsudvalget, den 13. oktober 2010:

Taget til efterretning.

Meddelelser oktober 2010

.

Indstilling

Sagsfremstilling

Meddelelser fra formanden og forvaltningen

Børne- og Ungdomsudvalget, den 13. oktober 2010:

Taget til efterretning.

Fremover indledes alle sagsfremstillinger med tidligere beslutninger i sagen.

NOTAT

om

Beskrivelse af forslag til NY ressourcefordelingsmodel på skoleområdet

Indledning og baggrund

I forbindelse med Budget 2009-13 blev det besluttet, at der skulle udarbejdes en ny ressourcefordelingsmodel på skoleområdet.

På Økonomiudvalgets møde den 8. april 2009 godkendte udvalget et kommissorium for udarbejdelsen af en ny ressourcefordelingsmodel. I kommissoriet er det beskrevet, at den nye ressourcefordelingsmodel på skoleområdet skal tage udgangspunkt i den samlede økonomiske ramme på skoleområdet for skoleåret 2009/2010. Endvidere skal ressourcefordelingsmodellen udarbejdes på baggrund af følgende overordnede principper:

- modellen skal kunne sikre en bedre overordnet økonomisk styring af skolevæsenet - herunder udsving i elevtallet mellem årene
- modellen skal være enkel og gennemskuelig - og skal tage udgangspunkt i en tildelingsfaktor pr. elev
- modellen skal sikre den enkelte skole størst mulig handlefrihed indenfor Folkeskolelovens og minimumstimetallets rammer - og samtidig fastholde et fælles skolevæsen, der fremover styres på mål, rammer og fælles indsatsområder.
- det skal overvejes hvorvidt der herudover skal etableres en pulje til sikring af skoler, som har særlige sociale eller integrationsmæssige udfordringer.

Den fremtidige styring af skoleområdet

Forslaget til en ny ressourcefordelingsmodel på skoleområdet skal ses i lyset af et kommunalt ønske om større decentralisering af kommunernes skolevæsen. Det betyder, at skolerne - inden for rammerne af Folkeskoleloven - skal have et større lokalt råderum, så de selv kan prioritere deres ressourcer og anvende dem der, hvor de gør mest gavn. Et større lokalt råderum skal endvidere medvirke til at skabe mere innovative skoler, hvor der er plads til at afprøve nye undervisningsformer og skabe større inklusion. Der vil dog fortsat være behov for at fastholde et fælles skolevæsen og sikre en overordnet styring af skoleområdet. En ny og enklere ressourcefordelingsmodel skal sammen med overordnede mål for skoleområdet - og den fremtidige skoleudviklingsstrategi - medvirke til dels at skabe fælles retning og dels sikkerhed for, at budgettet overholdes.

Derudover skal forslaget til en ny ressourcefordelingsmodel ses i lyset af et generelt krav om større effektivisering af administrationen. Der er også på skoleområdet brug for at forenkle de administrative procedurer. En forenkling af måden ressourcerne tildeles på vil gøre det muligt at reducere den administration, der medgår til at beregne, ajourføre og kontrollere fordelingen.

Hvorfor en ny behandling af ressourcefordelingsmodellen?

I forbindelse med Børne- og Ungdomsudvalgets behandling af forslag til ny ressourcefordelingsmodel på skoleområdet i marts 2010 blev forvaltningen opmærksom på, at det oprindelige forslag til en ny ressourcefordelingsmodel ikke i beregningen indeholdt hele økonomien, men havde fokus på beregningen af undervisningstimerne. Udvalget blev derfor i august måned præsenteret for to nye variationer, som tog udgangspunkt i hele den økonomiske ramme. I præsentationen af de nye modeller indgik der imidlertid ikke regneeksempler, som gjorde det muligt at sammenligne de to variationer indbyrdes og med den oprindelige model 1 og 2. Derfor har forvaltningen nu udarbejdet et nyt notat. I det nye notat præsenteres alle 4 modeller, og principperne i de enkelte modeller sammenlignes med hinanden og med principperne i den nuværende ressourcefordelingsmodel, og konsekvenserne ved de enkelte modeller beskrives. Derudover er der vedlagt regneeksempler for alle 4 modeller, som gør det muligt at sammenligne dem umiddelbart.

Sagsforløb

Der blev nedsat en styregruppe for projektet og en arbejdsgruppe med repræsentanter fra skolerne, Børne- og Fritidsforvaltningen og Økonomiafdelingen. Arbejdsgruppen udarbejdede "Forslag til ny ressourcefordelingsmodel på skoleområdet", som indeholder 2 forslag til ressourcefordeling samt et forslag til dannelse af en "pulje til håndtering af sociale og integrationsmæssige udfordringer".

Forslaget blev behandlet politisk i efteråret 2009 og den 16. marts 2010 besluttede et flertal i udvalget at anbefale model 2 i forslaget til godkendelse i Økonomiudvalg og Kommunalbestyrelse med enkelte justeringer (se særskilt notat for en uddybet gennemgang af sagsforløbet, herunder den fulde indstilling fra mødet den 16. marts 2010).

I forbindelse med udvalgsbehandlingen den 16. marts 2010 blev forvaltningen imidlertid opmærksom på, at forslaget til ny ressourcefordelingsmodel ikke tog udgangspunkt i den samlede økonomiske ramme på skoleområdet, som forudsat i kommissoriet, men alene i den del af rammen, som vedrører de undervisningsrelaterede timer. Den øvrige del er skolernes økonomi - herunder klasselærertid, skole/hjem samarbejde, uddannelsesmidler, lejrskoler etc. - var kun medtaget teknisk i ressourcefordelingsmodellen. Desuden indgik ressourcer til specialundervisning, tilsynsundervisning mv. heller ikke i beregningerne.

Som følge heraf blev det besluttet, at sagen skulle analyseres nærmere, og Kommunalbestyrelsen blev orienteret om dette d. 31. maj 2010. På baggrund af denne orientering besluttede Økonomiudvalget den 21. juni 2010 at sende sagen tilbage til Børne- og Ungdomsudvalget.

Den 18. august 2010 blev sagen på ny forelagt Børne- og Ungdomsudvalget. Udvalget blev på mødet bedt om at tage stilling til:

1. Om den nye ressourcefordelingsmodel skal tage udgangspunkt i skolernes samlede ressourcer eller alene i de ressourcer, som går til undervisningstimer.
2. Om den nye ressourcefordelingsmodel skal tildele ressourcerne med udgangspunkt i antal elever (model 1), eller om ressourcerne skal tildeles med udgangspunkt i en kombination af antal klasser og elever (model 2).

Derudover blev udvalget præsenteret for et forslag til en ny pulje "Pulje til håndtering af demografiske ændringer", som skulle tage højde for udsving i elevtal henover årene, og som også skulle bringes i anvendelse, hvis nogle skoler med lave klassekvotienter fik problemer med at leve op til minimumstimeplanen. Ifølge beregningerne kunne dette eventuelt blive et problem på Lundtofte Skole og Lindegårdskolen ved det generelle fald i elevtallet frem mod 2020.

Udvalget besluttede at udsætte sagen til september med henblik på at få indarbejdet udvalgets bemærkninger, som var følgende:

- Udvalget ønsker ikke en pulje til håndtering af demografiske ændringer
- Udvalget ønsker at se beregninger på og få beskrevet konsekvenserne ved de to modeller, hvis skolernes samlede økonomi lægges ind i modellerne.
- En forklaring på, hvorfor der skal regnes på to nye modeller.

I det følgende vil de ressourcefordelingsmodeller, som er i spil, blive præsenteret. Først vil den nuværende ressourcefordelingsmodel blive beskrevet, og derefter de 4 nye modeller.

Den eksisterende ressourcefordelingsmodel

Den eksisterende ressourcefordelingsmodel består af en række elementer, som skolerne tildeles ressourcer til på baggrund af en række forskellige kriterier eller puljeordninger. De elementer, der indgår i ressourcefordelingen, er følgende:

Grundtilskud	
Tilskud til undervisningstimer	
Tilskud til øvrige opgaver tilknyttet undervisningen	
Ledelse – tildeles delvis som pulje	
SFO – baseret på særlig fordelingsnøgle	
Vikarer, undervisningsmidler, uddannelsesmidler mv.	
Specialundervisning (specialskoler og specialklasser)	
Tosprogsundervisning	
Demografipulje/kapacitetstilpasningspulje	

Grundtilskud:

Grundtilskuddet består af ressourcer til administration og drift (herunder teknisk-administrativt personale, kontorhold, inventar mv., samt ressourcer til bygningsrelaterede udgifter (vand, varme, el, renovation, indvendig vedligeholdelse, forsikring, skatter og rengøring). Grundtilskuddet gives som en fast/variabel pulje til alle skoler.

Tilskud til undervisningstimer:

Den nuværende ressourcefordelingsmodel tildeler ressourcer til *skolernes undervisningstimer* på baggrund af antal klasser med udgangspunkt i Lyngby-Taarbæk Kommunes vejledende timefordelingsplan. Derudover tildeles der deletimer i dansk og matematik på 1. – 3. klassetrin til klasser med mere end 17 elever, samt til de praktisk-musiske fag på mellemtrinnet og til fagene idræt / svømning ud fra fastsatte kriterier.

Tilskud til øvrige opgaver i tilknytning til undervisningen:

Oveni det samlede undervisningstimetotal tildeles der tid til *øvrige opgaver, som har tilknytning til undervisningen*, herunder lærernes forberedelsestid, klasselærertid, skole-hjem-samarbejde, skolebibliotek, IT og lejrskoler. Tilskuddet til øvrige opgaver i tilknytning til undervisning gives på baggrund af forskellige kriterier (elevtal, klasseantal eller undervisningstimer).

Ledelsestilskud:

En del af ledelsestilskuddet tildeles skolernes som en fast pulje og en del tildeles på baggrund af antal klasser.

Skolens øvrige opgaver:

Skolen tildeles derudover ressourcer til at løfte en række opgaver, som ikke falder under ovenstående kategorier. Det drejer sig bl.a. om specialundervisning (supplerende undervisning, specialskoler og specialklasser), tosprogsundervisning, SFO, vikarer, undervisningsmidler og uddannelsesmidler. Ressourcerne til disse opgaver tildeles i dag enten via faste puljer, aftalte fordelingsnøgler eller andre kriterier.

Kapacitetstilpasningspulje:

Som en del af det centrale skolebudget eksisterer der en kapacitetstilpasningspulje, som justeres hvert år efter befolkningsprognosen. Puljen fordeles til skolerne ud fra den aktuelle klassedannelse op til skoleåret.

De nuværende principper for ressourcefordelingen på skoleområdet, som er beskrevet ovenfor, bliver i dag styret via et detaljeret regneark og en række komplicerede beregninger. Komplexiteten i og den administrative opgave med udarbejdelse af den nuværende ressourcemodel opleves uhensigtsmæssigt og der er ingen direkte sammenhæng mellem detaljeringsgraden og øget kvalitet for skolerne.

Forslag til ny ressourcefordelingsmodel

I det følgende vil de nye ressourcefordelingsmodeller, som udvalget skal forholde sig til, blive præsenteret. Der er tale om i alt 4 modeller: De 2 modeller, som indgik i det oprindelige forslag til ny ressourcefordelingsmodel (model 1A og 2A) og 2 nye modeller, som er variationer over de to oprindelige modeller (model 1B og 2B).

Fælles for modellerne

Der er en række fællestræk, som gør sig gældende for alle de 4 modeller. Disse fællestræk vil blive præsenteret i det følgende.

- Alle modeller tager udgangspunkt i en beregnet klassestørrelse, som er et teknisk beregnet tal på baggrund af den økonomiske ramme (A-modellerne) eller en fastsat klassestørrelse (B-modellerne).
- Alle modeller forholder sig til gældende lovgivning på folkeskoleområdet, indgået arbejdstidsaftale på lærerområdet og gældende pris- og lønudvikling. Dette for at sikre, at modellerne til enhver tid kan afspejle ændringer på områderne og for at legitimere (retfærdiggøre) modellerne.
- Alle modeller omfordeler midler fra skoler med lave klassekvotienter til skoler med høje klassekvotienter, fordi den nuværende model, bortset fra deletimeordningen i indskolingen, tildeler samme timetal pr. klasse uanset om der er 14 eller 27 elever.
- Alle modeller tildeler ressourcer ud fra LTK's vejledende timetal.
- I alle modeller opereres der med en budgetlagt kapacitetstilpasnings-/demografipulje, som skal gøre det muligt økonomisk at håndtere kapacitetsjusteringer. Da ressourcefordelingsmodellen på skoleområdet blev behandlet på Børne- og Ungdomsudvalgets møde i august, blev denne pulje præsenteret som en demografipulje, der udover kapacitetsjuste-

ringer også skulle dække skolerne ind, hvis de fik problemer med at leve op til lovgivningens minimumstimetal. Børne- og Ungdomsudvalget bemærkede på mødet, at de ikke ønskede en sådan pulje (til dækning af minimumstimetallet). Derfor er der i de 4 modeller tænkt den eksisterende kapacitetstilpasningspulje ind (se side 4).

Derudover er der en række af de opgaver skolerne løfter, som ikke er omfattet af tildelingsprincippet i den enkelte model.

- I alle modellerne gives der et grundtilskud til alle skoler som en fast pulje. Grundtilskuddet omfatter i alle 4 modeller et fast tilskud til ledelse, teknisk-administrativt personale, samt kontorhold, inventar mv.
- Specialundervisningen (supplerende undervisning, specialskoler og specialklasser) er ikke omfattet af modellernes tildelingsprincip. Ressourcer til specialundervisning tildeles på baggrund af antal elever i specialundervisningstilbud, som kan være meget forskelligt fra skole til skole. Det kan dog overvejes fremadrettet at indarbejde specialundervisningsressourcerne i den samlede tildelingsmodel, hvilket aktualiseres af den beslutning vedrørende ønske om øget inklusion, som er indeholdt i budgetaftalen.
- SFO er heller ikke omfattet af modellernes tildelingsprincip, idet SFO'erne har deres egen fordelingsnøgle baseret på antal tilmeldte børn samt en grundressource til ledelse.

Endvidere er følgende *styringsprincipper* gældende for alle 4 modeller, idet de oprindeligt blev anbefalet af Børne- og Ungdomsudvalget den 16. marts 2010:

- Der opereres med en social pulje, som tildeles de skoler, som har en større andel af "resourcesvage" elever end gennemsnittet i kommunen.
- Kompetence til fastlæggelse af timer/fag på klassetrinnet uddelegeres til den enkelte skole og dennes bestyrelse under hensyntagen til folkeskolelovens minimumstimetal.
- Kompetencen til fastlæggelse af klassestørrelse i skoleforløbet uddelegeres til den enkelte skole og dennes bestyrelse under hensyntagen til den overordnede besluttede skolekapacitet i Om- og Udbygningsplanen.
- Klassestørrelsen på gennemsnitlig 26 elever på klassetrinnet fastlægges i forhold til udenbys elever (eller elever fra andre skoledistrikter i kommunen).
- Der kan fremover dannes børnehaveklasser med op til 26 elever efter konkret politisk godkendelse.

Modellernes forskelligheder

Der hvor de 4 modeller adskiller sig hinanden er illustreret i nedenstående figur.

Tildelingsprincip Ressourcer Omfattet af modellen	<i>Elevtalsbaseret</i>	<i>Klasse- og elevtalsbaseret</i>
<i>Ressourcer til skolernes Undervisningstimer</i>	Model 1A	Model 2A
<i>Ressourcer til skolernes samlede lønbudget</i>	Model 1B	Model 2B

Den vandrette akse beskriver, hvilket princip der ligger til grund for ressourcefordelingen i modellerne. I model 1A og 1B tildeles skolens ressourcer på baggrund af det samlede elevtal.

I model 2A og 2B tildeles ressourcerne på baggrund af en kombination af klasseantal og elevtal.

Den lodrette akse beskriver hvilke dele af skolens ressourcer, der er omfattet af modellernes tildelingsprincip. I model 1A og 2A er det alene ressourcerne til skolernes undervisningstimer, som tildeles på baggrund af tildelingsprincippet i den enkelte model. I model 1B og 2B er det skolens samlede lønbudget der tildeles på baggrund af tildelingsprincippet i den enkelte model.

Nedenfor vil alle 4 modeller blive beskrevet og illustreret enkeltvis med fokus på de to dimensioner i ovenstående figur:

1. Tildelingsprincip
2. Omfanget af de ressourcer, som er omfattet af modellen.

Der vil i beskrivelsen af modellerne blive lagt vægt på, hvad der er det nye i forhold til den nuværende model, og hvad der er det særlige ved den enkelte model, som adskiller den fra de øvrige. Efterfølgende vil konsekvenserne af de 4 modeller for skolernes økonomi blive skitseret. Der er endvidere vedlagt regneeksempler for alle modellerne, så konsekvenserne af den enkelte model kan aflæses umiddelbart (se bilag 4).

Model 1A: Elevtalsbaseret tildeling af ressourcer til skolernes undervisningstimer

Grundtilskud	} Ressourcer til skolernes undervisningstimer tildeles på baggrund af elevtal
Tilskud til undervisningstimer	
Tilskud til øvrige opgaver tilknyttet undervisningen	} Tildeles som i nuværende model
Ledelse	
Vikarer, undervisningsmidler, uddannelsesmidler mv.	} Tildeles som i nuværende model
Tosprogsundervisning	
Specialundervisning	
SFO	
Demografipulje/kapacitetstilpasningspulje	

Model 1A tildeler ressourcer til *skolernes undervisningstimer* på baggrund af *antallet af elever*. På baggrund af LTK's vejledende timetal fastlægges det, hvad én elev koster, og skolerne tildeles så ressourcer til undervisningstimer svarende til antallet af indmeldte elever på skolen. Ressourcer til opgaver i tilknytning til undervisningen og andre opgaver tildeles som i den nuværende ressourcefordelingsmodel (se side 3-4).

Hvad er det nye i modellen i forhold til den nuværende?

Det nye i model 1A er, at ressourcerne tildeles skolerne på baggrund af elevtal og ikke klasseantal.

Hvad er det særlige ved modellen?

Model 1A er mere enkel og gennemsigtig end den nuværende ressourcetildelingsmodel. Model 1A omfordeler dog alene ressourcerne til skolernes undervisningstimer. Tildelingen af ressourcer til de resterende opgaver, som skolen løfter, skal fortsat ske som i den nuværende ressourcetildelingsmodel, men da disse i overvejende grad tager udgangspunkt i undervisningstimetallet, vil en tildeling pr. elev også få indflydelse på hele ressourcetildelingen. Modellen vil således stadigvæk indebære en del beregningsarbejde – og dermed ikke leve op til kravet om enkelhed og gennemsigthed, samt administrativ forenkling og effektivisering.

Model 2A: Klasse- og elevtalsbaseret tildeling af ressourcer til skolernes undervisningstimer

Grundtilskud	}	Ressourcer til skolernes undervisningstimer tildeles på baggrund af klasse- og elevtal
Tilskud til undervisningstimer		
Tilskud til øvrige opgaver tilknyttet undervisningen	}	Tildeles som i nuværende model
Ledelse		
Vikarer, undervisningsmidler, uddannelsesmidler mv.	}	Tildeles som i nuværende model
Tosprogsundervisning		
Specialundervisning		
SFO		
Demografipulje/kapacitetstilpasningspulje		

Model 2A tildeler ressourcer til *skolernes undervisningstimer* på baggrund af en kombination af *antallet af klasser og antallet af elever*. Der tildeles et fast beløb pr. klasse til og med den 17. elev. I de klasser, der har over 17 elever¹ gives der derudover et fast beløb pr. elev, som beregnes ud fra den afsatte økonomiske ramme. Det betyder, at alle skoler modtager et grundbeløb pr. klasse, også hvis klassen har mindre end 17 elever og at skoler med klassekvotienter over 17 elever derudover modtager et beløb pr. elev. Ressourcer til opgaver i tilknytning til undervisningen og andre opgaver er medregnet i modellen og tildeles som i den nuværende ressourcetildelingsmodel.

Hvad er det nye i modellen i forhold til den nuværende?

Det nye i model 2A i forhold til den nuværende ressourcetildelingsmodel er, at ressourcerne tildeles skolerne på baggrund af en kombination af klasseantal og elevtal og ikke klasseantallet alene.

Hvad er det særlige ved modellen?

Model 2A er en mere enkel og gennemsigtig model end den nuværende ressourcetildelingsmodel, idet ressourcerne tildeles skolerne ud fra et fast princip. Det faste princip i model 2A er ikke så enkelt som i model 1A, men det sikrer, at LTK timetallet kan opfyldes også i skoler med lave klassekvotienter. Model 2A omfordeler dog alene ressourcerne til skolernes under-

¹ Flere beregninger har vist, at 17 elever er et fornuftigt balancepunkt, ligesom andre kommuner opererer med denne tekniske størrelse. Jo højere dette tal er, jo flere timer tildeles pr. klasse og jo færre pr. elev.

visningstimer. Tildelingen af ressourcer til de resterende opgaver, som skolen løfter, skal fortsat ske som i den nuværende ressourcetildelingsmodel, men da disse i overvejende grad tager udgangspunkt i undervisningstimetallet, vil en tildeling pr. klasse/elev også få indflydelse på hele ressourcetildelingen. Modellen vil – som model 1A - stadigvæk indebære en del beregningsarbejde – og dermed ikke leve op til kravet om enkelhed og gennemskuelighed, samt administrativ forenkling og effektivisering. Modellen vil heller ikke i samme omfang som den elevtalsbaserede model sikre, at udgifterne til skoleområdet tilpasses til faldende elevtal de kommende år.

Model 1B: Elevtalsbaseret tildeling af ressourcer til skolernes samlede lønbudget

Grundtilskud, inkl. ledelse	
Tilskud til undervisningstimer	
Tilskud til øvrige opgaver tilknyttet undervisningen + tilskud til tosprogsundervisning, vikarer, undervisningsmidler, uddannelsesmidler mv.	
Specialundervisning	
SFO	
Demografipulje/kapacitetstilpasningspulje	

Model 1B tildeler som model 1A ressourcer til skolerne på baggrund af *antallet af elever*. I model 1B er det imidlertid *skolens samlede lønbudget* som tildeles på baggrund af elevtallet. Der beregnes altså et beløb pr. elev, som omfatter både undervisningstimer, de opgaver, som løses i tilknytning til undervisningen, samt udgifter til tosprogsundervisning, vikarer, undervisningsmidler og uddannelsesmidler.

Hvad er det nye i modellen i forhold til den nuværende?

Det nye i model 1B i forhold til den nuværende ressourcetildelingsmodel er, at alle ressourcerne tildeles skolerne på baggrund af elevtal og ikke klasseantal / andre parametre. Endvidere er ressourcerne til tosprogsundervisning, vikarer, undervisningsmaterialer og uddannelsesmaterialer som noget nyt også omfattet af tildelingsprincippet i modellen (elevtal), og ledelse bliver en del af grundtilskuddet. Inddragelsen af tosprogsundervisningen i beregningsgrundlaget understøtter beslutningen om at nedlægge modtagelsesundervisningen og decentralisere opgaven, som er indeholdt i den indgåede budgetaftale for 2011-2014.

Hvad er det særlige ved modellen?

Model 1B er mere enkel og gennemsigtig end den nuværende ressourcetildelingsmodel (og model 1), fordi den omfordeler skolens samlede ressourcer ud fra det samme princip, nemlig antallet af elever. Konsekvensen er imidlertid, at alle skoler, uanset størrelse og elevtal, tildeles samme ressourcer pr. elev til fx skolebibliotek, tilsyn med samlinger, tosprogsundervisning og kontorhold, inventar.

Model 2B: Klasse- og elevtalsbaseret tildeling af ressourcer til skolernes samlede lønbudget

Grundtilskud, inkl. ledelse	} Skolernes samlede lønbudget tildeles på baggrund af klasse- og elevtal
Tilskud til undervisningstimer	
Tilskud til øvrige opgaver tilknyttet undervisningen + tilskud til tosprogsundervisning, vikarer, undervisningsmidler og uddannelsesmidler mv.	
Specialundervisning	
SFO	} Tildeles som i nuværende model
Demografipulje/kapacitetstilpasningspulje	

Model 2B tildeler ressourcer til *skolernes samlede lønbudget* på baggrund af en kombination af *antallet af klasser og antallet af elever*. Som i model 2A tildeles skolerne et fast beløb pr. klasse uanset antallet af elever i klassen. I de klasser, der har over 17 elever gives der derudover et fast beløb pr. elev, som beregnes ud fra den afsatte økonomiske ramme. Samme tildelingsprincip anvendes for de ressourcer, som indgår i løsningen af opgaver i tilknytning til undervisningen samt ressourcer til tosprogsundervisning, vikarer, undervisningsmidler, uddannelsesmidler mv.

Hvad er det nye i modellen i forhold til den nuværende?

Det nye i model 2B i forhold til den nuværende ressourcefordelingsmodel er, at ressourcerne tildeles skolerne på baggrund af elevtal kombineret med klassestørrelsen og ikke antallet af klasser. Endvidere er ressourcerne til tosprogsundervisning, vikarer, undervisningsmaterialer og uddannelsesmaterialer som noget nyt også omfattet af fordelingsprincippet i modellen (elevtal), og ledelse bliver en del af grundtilskuddet.

Hvad er det særlige ved modellen?

Model 2B er en mere enkel og gennemsigtig model end den nuværende ressourcefordelingsmodel (og model 2A), idet ressourcerne tildeles skolerne ud fra et fast princip, og dette faste princip gælder for hele skolens lønbudget. Det faste princip i model 2B er ikke så enkelt som i model 1A og model 1B, men det sikrer, at LTK timetallet kan opfyldes også i skoler med lave klassekvotienter.

Konsekvenser af ny ressourcefordelingsmodel

Uanset hvilken af de 4 ovenstående modeller, der vælges som ny ressourcefordelingsmodel på skoleområdet, vil det have følgende konsekvenser:

- Administrationen af skolernes ressourcefordeling vil blive nemmere, fordi alle 4 modeller er enklere og mere gennemsigtige end den nuværende ressourcefordelingsmodel.
- Den samlede ressourceudramme til skoleområdet vil blive omfordelt, således at skoler med høje klassekvotienter vil blive tildelt forholdsmæssigt flere ressourcer end skoler med lave klassekvotienter (se vedlagte beregninger) i modsætning til den nuværende ressourcefordelingsmodel, som tilgodeser skoler med lave klassekvotienter/færre spor.
- Den enkelte skole vil få mulighed for større fleksibilitet i anvendelsen af deres økonomiske ramme. Alle modeller skaber således incitament til en effektiv ressourceudnyttelse. Skolerne har mulighed for at udvide deres økonomiske råderum via den måde man vælger at organisere

undervisningen på og via muligheden for ad hoc holddannelse – i større og mindre grupper. Det gælder dog mest udpræget for de to elevbaserede modeller.

Det, der adskiller de 4 nye forslag til ressourcefordelingsmodel på skoleområdet er følgende parametre:

- Tildelingsprincippet: Hvor enkelt er det princip, der ligger til grund for fordelingen af ressourcerne til skolerne?
- Graden af ressourcernes omfordeling: I hvor høj grad omfordeler modellen ressourcerne fra skoler med lavere klassekvotienter til skoler med højere klassekvotienter?

I skemaet nedenfor er det beskrevet, hvordan modellerne fordeler sig i forhold til disse tre parametre.

Tildelingsprincip Ressourcer omfattet af modellen	<i>Elevtalsbaseret</i>	<i>Klasse- og elevtalsbaseret</i>
<i>Ressourcer til skolernes undervisningstimer</i>	<p><u>Model 1A:</u> Ressourcefordelingen til <i>skolernes undervisningstimer</i> er alene baseret på <i>elevtallet</i>, hvilket gør modellen til en enkel model, som er nem at administrere. Modellen tilgodeser skoler med over 2 spor og en høj klassekvotient – både hvad angår mængden af ressourcer og det økonomiske råderum deraf.</p>	<p><u>Model 2A:</u> Ressourcefordelingen til <i>skolernes undervisningstimer</i> er baseret på et princip, som både tager hensyn til <i>klasse- og elevtal</i>. Modellen er dermed mere kompleks end model 1A og 1B. Modellen tilgodeser skoler med lave klassekvotienter (under 17 i hver klasse). Model 2A adskiller sig fra model 2B ved, at alle skoler sikres samme ressourcer (som fast pulje) til de opgaver, der ligger udover undervisningen (som fx skolebiblioteket). Modellen fordeler det økonomiske råderum mere ligeligt mellem store og mindre skoler end de rene elevtalsbaserede modeller (model 1A og 1B)</p>
<i>Ressourcer til skolernes samlede lønbudget</i>	<p><u>Model 1B:</u> Ressourcefordelingen til <i>skolernes samlede lønbudget</i> er alene baseret på <i>elevtallet</i>, hvilket gør modellen til den "reneste" model og den nemmeste at administrere. Modellen tilgodeser skoler med over 2 spor og en høj klassekvotient – både hvad angår mængden af ressourcer og det økonomiske råderum deraf.</p>	<p><u>Model 2B:</u> Ressourcefordelingen til <i>skolernes samlede budget</i> er baseret på et princip, som både tager hensyn til <i>klasse- og elevtal</i>. Modellen er dermed mere kompleks end model 1A og 1B. Modellen tilgodeser skoler med lave klassekvotienter (under 17 i hver klasse). Modellen fordeler det økonomiske råderum mere ligeligt mellem store og mindre skoler end de rene elevtalsbaserede modeller (model 1A og 1B)</p>

Opsamling/konklusion

Formålet med at indføre en ny ressourcefordelingsmodel på skoleområdet er først og fremmest at give skolerne større økonomisk handlefrihed og understøtte en større grad af decentralisering af kommunens skolevæsen. Alle 4 modeller giver skolerne en større økonomisk fleksibilitet end ved den nuværende ressourcefordelingsmodel, fordi kompetencen til fastlæggelse af timetal og klasse størrelser decentraliseres.

Derudover skal en ny ressourcefordelingsmodel være med til at effektivisere administrationen og skabe større gennemsigtighed i ressourcefordelingen. Alle 4 modeller indfører et ensartet princip (elevtal eller klasse- og elevtal), som grundlaget for skolenes ressourcefordeling. Alle modeller er derfor væsentlig enklere og nemmere at administrere end den nuværende ressourcefordelingsmodel, hvor ressourcerne tildes på baggrund af mange forskellige kriterier.

Modellerne 1A og 1B er imidlertid enklere end model 2A og 2B, fordi de opererer med kun ét enkelt fordelingsprincip nemlig *elevtallet*, i modsætning til model 2A og 2B, som opererer med et fordelingsprincip, som *kombinerer klassetal og elevtal*. Model 2A og 2B vil derfor medføre en mindre gennemsigtig ressourcefordeling end model 1A og 1B. Modellerne 1B og 2B er imidlertid enklere end model 1A og 2A, fordi fordelingsprincippet i modellerne omfatter *skolernes samlede ramme* (med undtagelse af grundtilskud og ressourcer til specialundervisning og SFO) og ikke kun den del af rammen, der vedrører de *direkte undervisningstimer*.

Model 1B er derfor den model, som bedst imødekommer kravet om større handlefrihed til skolerne og effektiv administration. Samtidig er det imidlertid den model, som vil omfordele flest ressourcer i forhold til den nuværende model til fordel for skoler med høje klassekvotienter.

Model 2B er med sin kombination af klassetal og elevtal som grundlag for ressourcefordelingen, den model som i største omfang tilgodeser skoler med lave klassekvotienter. Tager man udgangspunkt i de nuværende klassekvotienter på kommunens skoler, som generelt er relativt høje, vil der imidlertid være en meget lille forskel på omfordelingen af ressourcerne uanset om model 1B eller 2B vælges.

NOTAT
om

Den politiske proces vedr. ny ressourcefordelingsmodel på skoleområdet

Nedenfor skitseres den hidtidige politiske proces vedr. forslag til ny ressourcefordelingsmodel på skoleområdet.

23. februar 2009: Kommissoriet for den nye ressourcefordelingsmodel forelægges og godkendes i Økonomiudvalget som opfølgning på budgetaftalen.

9. juni 2009: Forslag til ny ressourcefordelingsmodel på skoleområdet forelægges det daværende Børneudvalg. Forslaget er udarbejdet på baggrund af beslutning truffet af Kommunalbestyrelsen i forbindelse med budgetlægningen 2009-2012. Sagen udsættes til Børneudvalgets møde 18. august.

18. august 2009: Børneudvalget forelægges forslag til ny ressourcefordelingsmodel på skoleområdet, som blev udsat på foregående møde. Forslaget er til behandling i udvalget vedlagt et notat med præciseringer til det oprindelige forslag. Et flertal i udvalget bestående af A, B og C indstiller at forslaget sendes i høring i skolebestyrelserne. V tager forbehold i forhold til at forslaget om at hæve elevtallet ved klassedannelse i børnehaveklassen fra 24 til 26 elever. F tager forbehold.

2. november: Høringsfrist for skolerne vedr. forslag til ny ressourcefordelingsmodel på skoleområdet.

8. december 2009: Forslaget til ny ressourcefordelingsmodel forelægges Børneudvalget vedlagt indkomne høringssvar fra skolerne. Sagen udsættes, idet der ønskes yderligere drøftelser med skolebestyrelserne.

19. januar 2010: Møde med skolebestyrelsesformændene.

16. marts 2010: Forslaget til ny ressourcefordelingsmodel forelægges Børne- og Ungdomsudvalget. Forvaltningen indstiller følgende:

1. At ressourcefordelingsmodel 2 vælges og anvendes fra skoleåret 2011/2012
2. At der fra skoleåret 2011/2012 opereres med en social pulje på ca. 2,8 mio.
3. At kompetence til fastlæggelse af time/fag på klassetrinnet uddeles til den enkelte skole/skolebestyrelse under hensyntagen til folkeskolelovens minimumstimetal.
4. At kompetencen til at fastlægge klassestørrelse i skoleforløbet uddeles til den enkelte skole/skolebestyrelse under hensyntagen til den overordnede besluttede skolekapacitet (jf. Om- og udbygningsplanen)
5. At klassestørrelsen på gennemsnitligt 26 elever på klassetrinnet fastlægges i forhold til udenbys elever (eller elever fra andre skoledistrikter i kommunen).
6. At der fremover dannes børnehaveklasser med max 26 elever.

Et flertal i udvalget anbefaler indstillingen med en ændring i punkt 6, som fastslår, at der fremover kan dannes børneklasser med op til 26 elever efter konkret politisk godkendelse. Morten Jørgensen (F) stemte imod indstillingens punkt 6, idet F ønsker, at der fortsat skal være max 24 elever i børnehaveklassen. Gitte Kjær-Westermann og Christina Stenberg Lillie (V) stemte imod. V ønsker, at skolerne bliver inddraget i stillingtagen til hvilke kriterier, der skal ligge til grund for ressourcetildelingen, og at de økonomiske konsekvenser af forslaget for den enkelte skole vurderes nøjere.

31. maj 2010: Den fungerende borgmester giver en mundtlig redegørelse til Kommunalbestyrelsen. Af redegørelsen fremgår det, at det oprindelige forslag til en ny ressourcetildelingsmodel ikke i beregningen indeholdt den samlede økonomiske ramme på skoleområdet, men havde fokus på beregningen af undervisningstimerne.

21. juni 2010: Forslag til ny ressourcetildelingsmodel forelægges Økonomiudvalget. Økonomiudvalget beslutter at sende sagen tilbage til fagudvalget på baggrund af borgmesterens mundtlige redegørelse til Kommunalbestyrelsen på mødet den 31. maj 2010.

18. august 2010: Forslag til ny ressourcetildelingsmodel forelægges Børne- og Ungdomsudvalget med en følgende nye indstilling:

1. Børne- og Ungdomsudvalget drøfter sagen med henblik på en principiel tilkendegivelse af, hvilke principper (elevtal eller klassetal – eller en kombination heraf), der skal ligge til grund for den fremtidige ressourcetildelingsmodel på skoleområdet, og hvilke dele af den samlede ressourcetildeling, der skal indgå i en ny ressourcetildelingsmodel.
2. Principperne sendes i høring i skolebestyrelserne, såfremt udvalget ønsker modellen tilpasset som beskrevet i sagsfremstillingen.
3. Forvaltningen på baggrund heraf anmodes om at foretage en nærmere beregning af modellen og dens konsekvenser med henblik på endelig politisk beslutning om valg af fremtidig ressourcetildelingsmodel
4. Udvalget – såfremt den oprindelige indstilling fra marts 2010 ønskes opretholdt - gennemsender denne til Økonomiudvalget.

Børne- og Ungdomsudvalget beslutter at udsætte sagen til september med henblik på at forvaltningen indarbejder udvalgets bemærkninger.

13. oktober 2010: Forslag til ny ressourcetildelingsmodel forelægges Børne- og Ungdomsudvalget.

Kathrine Bek Nyboe

NOTAT

Om

Alternative enhedsinddelinger i ressourcefordelingsmodellen på dagtilbudsområdet**1. Baggrund**

I forbindelse med præsentationen af forslaget til den nye ressourcefordelingsmodel på dagtilbudsområdet i august 2010 bad Børne- og Ungdomsudvalget på baggrund af forslag fra Sofia Osmani om at få forelagt en alternativ enhedsfordeling, der i højere grad differentierer enhedsinddelingen end i den fremlagte ressourcefordelingsmodel. Enhedsinddelingen anvendes som baggrund for tildeling af det børnetalsafhængige tilskud – dvs. størsteparten af dagtilbuddenes budgetter.

I den foreslåede ressourcefordelingsmodel skelnes mellem vuggestuebørn på 0-3 år, som tæller 2 enheder, og børnehavebørn på 3-6 år, der tæller en enhed. Inddelingen er dermed en videreførelse af den nuværende inddeling. Formålet med inddelingen i to vægtninger er at sikre et enkelt og gennemsigtigt vægningssystem, som på den ene side giver optimale muligheder både centralt og lokalt for at styre dagtilbuddene og på den anden side skaber et fleksibelt system, der muliggør at dagtilbuddene kan udnytte ressourcerne bedst muligt med udgangspunkt i børnenes faktiske behov. Det har været projektgruppens vurdering, at den foreslåede enhedsvægtning svarede til ressourcebehovet for henholdsvis vuggestuebørn og børnehavebørn – ligesom inddelingene svarer til stort set alle dagtilbuds strukturer.

Den differentierede enhedsinddeling tager udgangspunkt i en yderligere opdeling i fire forskellige grupper, som kan ses i tabel 1. Inddelingen tager hensyn til, at børn ikke kræver samme pasning afhængig af, hvor gamle de er. Antagelsen er, at de mindste børn kræver mest pasning, og at pasningsbehovet aftager gradvist i takt, at børnenes alder stiger. Børn kan eksempelvis ofte gå, når de er omkring halvandet år, hvilket betyder at pædagogerne ikke skal bære rundt på dem i samme omfang som yngre børn og at børn typisk holder op med at bruge ble i treårsalderen – og dermed bliver mindre tidskrævende.

Tabel 1. Ny gruppering for beregning af enheder.

Vuggestuealder	0-1,5 år
	1,5-3 år
Børnehavealder	3-3,5 år
	3,5-6 år

Nedenfor er opstillet to modeller for differentieret enhedsinddeling (afsnit 2), samt konsekvenser for fordelingen (afsnit 3).

2. Forslag til ændret inddeling som baggrund for de børnetalsafhængige tilskud

Der er opstillet to modeller for en differentieret inddeling. I den ene model er det tilstræbt at fastholde den nuværende fordeling af ressourcer mellem vuggestuebørn og børnehavebørn. Den anden model omfordeler ressourcer fra børnehaverne til vuggestuerne.

Alternativ model 1

Første differentierede enhedsmodel tager udgangspunkt i, at der er samme ressourcer til rådighed som i den nuværende og nye ressourcemodel. Samtidig er ressourcerne til henholdsvis vuggestuebørn og børnehalebørn holdt konstante. Det vil sige, at der bliver rykket rundt på fordelingen mellem 0-1,5-årige og 1,5-3-årige, og mellem 3-3,5-årige og 3,5-6-årige, men ikke mellem de to grupper. I forlængelse heraf er vægtningen udformet således, at børn i alderen 0-3 år samlet giver en enhedsvægtning på 2, når de to nye vægtninger på 2,3 og 1,83 lægges sammen. For børnehalebørnene i alderen 3-6 år giver de nye enhedsvægtninger på henholdsvis 1,3 og 0,89 tilsammen en gennemsnitsenhedsvægt på 1. I tabel 2 kan man se den nye vægtning for de forskellige aldersgrupper.

Tabel 2. Ny enhedsvægtning ved alternativ model 1

Aldersinddeling	Ny enhedsvægtning pr. barn
0-1,5 år	2,3
1,5-3 år	1,83
3-3,5 år	1,3
3,5-6 år	0,89

Den differentierede inddeling sikrer en større overensstemmelse mellem enhedsvægtning og det formodede tidsforbrug i forbindelse med pasning og det pædagogiske arbejde med de forskellige alderstrin. Omvendt bliver det svære at styre økonomien i dagtilbuddene. Et af formålene med den nye ressourcefordelingsmodel er, at det skal være nemmere for politikere, administration og især de lokale ledere at følge med i økonomien i dagtilbuddet hen over året for dermed gøre selve styringen af dagtilbuddet nemmere. Med den differentierede inddeling vil det være mindre gennemsnitlig hvilke ressourcer, der er til rådighed, og dermed sværere for dagtilbudslederne at styre økonomien i dagtilbuddene. Ønskes en optimal styring er det nødvendigt at følge børnenes alder meget tæt.

Den differentierede inddeling gør op med den nuværende model, hvor ledere og medarbejdere inden for rammerne selv vurderer pasningsbehovet med udgangspunkt i det enkelte barns behov. Modellen lægger dermed op til en højere grad af standardisering og detaljering i tildelingen. Modellen gør dermed også planlægningen mere ufleksibel i de enkelte dagtilbud, da den snævre inddeling bygger på, at ledere og medarbejdere ikke selv skønner over, hvor meget tid de enkelte børn i samme vuggestue eller børnehave har behov for.

Alternativ model 2

I den alternative model 2 omfordes 10 procent af dagtilbuddenes ressourcer fra de 3-6-årige over til de 0-3-årige. De ti procent er valgt af forvaltningen illustrativt, og det er naturligvis muligt at fastlægge en anden grænse. De totale ressourcer er dog de samme som i den nye ressourcefordelingsmodel samt den alternative model 1. Den ændrede fordeling gør, at vuggestuebørnene får ekstra ressourcer, mens børnehalebørnene får færre ressourcer end det er tilfældet i dag. Både de 0-1,5-årige og de 1,5-3-årige får en højere enhedsvægtning på henholdsvis 2,5 og 1,92 enheder pr. barn. Derimod afsættes der lidt være færre enheder på de 3-3,5-årige som i denne model tæller for 1,2 enhed pr. barn, mens 3,5-6-årige tæller for 0,82 enheder pr. barn. I tabel 3 ses den ændrede vægtning.

Tabel 3. Ny enhedsvægtning ved alternativ model 2

Aldersinddeling	Ny vægtning pr. barn
0-1,5 år	2,5
1,5-3 år	1,92
3-3,5 år	1,2

Den nye vægtning gør, at der kommer flere midler til børn i vuggestuealderen, mens der tilsvarende kommer færre midler til børnehavebørn. Omfordelingen sker som følge af en vurdering af, at vuggestuebørn kræver flere ressourcer end de får i dag, og omvendt, at der ikke er behov de samme ressourcer i børnehavegrupperne, som i dag.

Denne model har samme styringsmæssige konsekvenser som den forrige model, da den anderledes vægtning ikke påvirker det styringsmæssige aspekt. Denne model har derfor også samme svaghed med, at den ikke sikrer gennemsigthed i styringen af den enkelte institution.

3. Konsekvenser af de to modeller

I udregningerne anvendes det faktiske antal indskrevne børn i september måned 2010, ligesom at ressourcetildelingsmodellen tilsvarende er blevet tilpasset til disse tal. Da både antallet af børn og den demografiske udvikling af disse børn udvikler sig over hele året, skal der gøres opmærksom på, at dette er et øjebliksbillede, som vil variere måned for måned (se også sag vedr. kapacitetsoversigten, der viser udsving i den nuværende inddeling). Beregningerne tager udgangspunkt i en omfordeling af de nuværende ressourcer i dagtilbuddene for at fastholde modellens udgiftsneutralitet.

Der henvises til bilag 4 for en konsekvensberegning af de to modeller.

4. Konklusion

Fordelen med den differentierede inddeling er, at den skaber en større sammenhæng mellem ressourcer og det formodede tidsforbrug i forbindelse med det pædagogiske arbejde på de forskellige alderstrin – og dermed sender et mere detaljeret politisk signal om hvilket serviceniveau man ønsker i de enkelte dagtilbud.

Udfordringerne med modellen er, at en sådan detailstyring begrænser dagtilbuddenes fleksibilitet og styringsmuligheder. Samtidig bryder den differentierede enhedsinddeling med ønsket om at forenkle ressourcetildelingen og lette administrationen. En differentieret enhedsinddeling vil give større administrativt arbejde både hos den enkelte leder, idet det kræver at de følger børnene tættere end i dag for at kende deres økonomiske grundlag, men også i administrationen, hvor den øgede detaljeringsgrad kræver mere administrativt arbejde.

Forslag til

Ny ressourcetildelingsmodel på dagtilbudsområdet

Projektgruppen
august 2010
(Revideret af forvaltningen september 2010)

1. Indledning.....	2
1.1 Resumé	3
1.2 Den nuværende ressourcemodel.....	4
2. Grundprincipper og rammer for fremtidig ressourcefordeling.....	6
2.1 Grundtilskud	6
2.2 Det børnetalsafhængige tilskud	7
2.3 Ledelsestilskud	8
2.4 Særlige sociale og integrationsmæssige samt pædagogiske udfordringer.....	9
2.5 Særlige kompensationer.....	10
3. Centrale puljer og ordninger.....	12
3.1 Decentralisering af nuværende centrale puljer.....	12
3.2 Skovgruppeordninger	13
4. Fleksibilitet hen over året	14
4.1 Grund- og vippenormering	14
4.2 Regulering til det faktiske børnetal.....	15
5. Implementering og evaluering.....	17
Bilag:	
a) Revideret kommissorium	
b) Oversigt over fordeling af puljer på dagtilbudsområdet	
c) Forslag til revurdering af kompensationer for fysiske forhold	
d) Oversigt praktikinstitutioner 2010	

1. Indledning

Kommunalbestyrelsen besluttede i forbindelse med vedtagelse af Budget 2009–2013 at udarbejde en ny ressourcetildelingsmodel på dagtilbudsområdet. Modellen skal på den ene side sikre en bedre overordnet styring, herunder en automatisk tilpasning af budgettet som følge af udsving i børnetallet år for år. Og på den anden side give institutionerne større frihed til at indrette institutionernes egen drift, herunder sikre institutionerne mulighed for at planlægge og give større fleksibilitet. Med udgangspunkt heri skal modellen:

- give en bedre overordnet økonomisk styring af dagtilbuddene – herunder de økonomiske konsekvenser af udsving af børnetallet mellem årene i form af en automatisk tilpasning af budget til faktisk børnetal.
- være enkel og gennemskuelig – og der skal tages udgangspunkt i en tildelingsfaktor pr. barn.
- sikre et lokalt råderum i de enkelte dagtilbud inden for det eksisterende budgets rammer. Der er således ikke tale om besparelser.
- tilgodese institutioner, som har særlige sociale eller integrationsmæssige udfordringer.

I forlængelse heraf nedsatte Børne- og Fritidsforvaltningen en projektgruppe i efteråret 2009, der fik til opgave at udarbejde et forslag til en ny model for ressourcetildeling på dagtilbudsområdet. Projektgruppen består af repræsentanter fra ledergruppen, Børne- og Fritidsforvaltningen, Økonomisk Forvaltning og BUPL. Se bilag a for et tilpasset kommissorium.

Ressourcetildelingsmodellen omfatter alle dagtilbud i Lyngby-Taarbæk Kommune, dog ikke puljeordninger og private dagtilbud, som finansieres på anden vis.

Den nye ressourcetildelingsmodel skal ses i sammenhæng med gennemførelse af lønsumsstyring på dagtilbudsområdet pr. 1. januar 2010, hvor institutionerne ophører med at være timetalsstyret. 11 dagtilbud indførte allerede lønsumsstyring i 2009.

Ressourcetildelingsmodellen hænger desuden tæt sammen med anvisningsreglerne og en overordnet strukturtilpasning på området. Der er nedsat en arbejdsgruppe, som stiller forslag til nye anvisningsregler medio 2010. Desuden følger Børne- og Fritidsforvaltningen løbende dagtilbudsstrukturen og normeringerne på baggrund af udsving i børnetallet. Endeligt er det vigtigt, at ressourcemodellen tager højde for de to ledelsesforsøg, der afprøves i perioden 2010-12.

Alle beregninger er foretaget med udgangspunkt i budget 2010, som det lå 1. januar 2010. Vær opmærksom, at de ikke tager højde for beslutninger, træffet siden da, som fx reduktioner, fusioner, ændringer i normeringer mv. Der er således tale om foreløbige beregninger.

Det anbefales at indføre en ny ressourcetildelingsmodel ved årsskiftet 2011.

1.1 Resumé

Med den ny ressourcetildelingsmodel gennemføres en ny måde at tildele dagtilbuddene i Lyngby-Taarbæk Kommune budgetter på, som får en række konsekvenser for de enkelte dagtilbud såvel som for den samlede sektor. I dette afsnit gennemgås hovedkonsekvenserne af den nye model.

a. Modellen sikrer et lokalt råderum i de enkelte dagtilbud inden for det eksisterende budgets rammer og letter administrationen.

Det sker ved at decentralisere en række hidtidige centrale puljer til dagtilbuddene: Børnemiljøvurderinger, særlige løntillæg, efteruddannelse af pædagogisk personale, stillingsannoncer, forårsskovgruppeordningen, samt den ekstra bevilling fra og med budget 2010 – bedre normering af dagtilbuddene.

b. Modellen er enkel og gennemskuelig – og tager udgangspunkt i en tildelingsfaktor pr. barn.

For at sikre en enkel og gennemskuelig tildeling gives hovedparten af tilskuddet med udgangspunkt i en tildelingsfaktor pr. barn (enhed). Langt de fleste af dagtilbuddenes poster indgår i denne tildeling herunder fx løn- og vikarudgifter, kontorhold, andre pasningsudgifter, annoncering, efteruddannelsesmidler, vand og renovation. Derudover gives et grundtilskud for dagtilbuddenes bygningsrelaterede udgifter.

Modellen gør op med de mange compensationer. I dag ydes tillige compensationer, der tager højde for små dagtilbud med kun én gruppe, vuggestuegrupper og en række fysiske forhold. Ønskes sidstnævnte opretholdt – foreslår arbejdsgruppen, at tildelingen forenkles. Der er udarbejdet en model herfor.

Modellen gør samtidig op med timetalstildelingen – og gennemfører i stedet en enhedsbaseret tildelingsfaktor, som sikrer en større gennemsigtighed i den fremtidige ressourcetildeling.

Endelig opsiges med modellen alle hidtidige sær aftaler vedr. ressourcetildelingen og fleksordningen med udvalgte dagtilbud og dagtilbuddenes ressourcetildeling sidestilles som udgangspunkt.

c. Modellen tager højde for de forskellige ledelsesstrukturer på dagtilbudsområdet og giver lige vilkår til de forskellige organiseringsprincipper.

Ledelsestilskuddet gives som et fælles grundbeløb og et beløb pr. barn (enhed) og viderefører den nuværende vægtning for de fleste dagtilbud. Der ydes ekstra ledelsestilskud til dagtilbud med ressource- og specialgrupper. Endelig garanterer modellen en vis minimumsledelsestid til mindre dagtilbud. Modellens enkelhed gør det i de kommende år nemmere at stille dagtilbuddenes forskellige organiseringsprincipper lige.

d. Modellen fordobler tilskuddet til dagtilbud med særlige sociale eller integrationsmæssige udfordringer og afsætter midler til dagtilbud med pædagogiske udfordringer.

Dagtilbud med særlige sociale eller integrationsmæssige udfordringer opprioriteres i den kommende ressourcetildelingsmodel. Puljen til compensation herfor foreslås fordoblet og der fastlægges en mere hensigtsmæssig proces, som dels sikrer en mere objektiv fordeling af midlerne, dels indeholder en fast

procedure for (gen-)tildeling. Samtidig afsættes midler til genopretning af dagtilbud med særlige pædagogiske udfordringer.

- e. Modellen giver en bedre overordnet økonomisk styring af dagtilbuddene – herunder de økonomiske konsekvenser af udsving af børnetallet i løbet af året i form af en automatisk tilpasning af budget til faktisk børnetal.**

Modellen indebærer en fleksibel tilpasning til børnetallet hen over året på +/- 10%, dog forudsat, at der tages højde for dagtilbuddenes fysiske rammer. Der reguleres fuldt for mer- eller mindreindskrivning en gang årligt ved regnskabsårets afslutning, således at pengene i fremtiden følger barnet. Af hensyn til dagtilbuddenes styringsmuligheder etableres fuld synlighed for indskrivning og ventelister. For at sikre midler til etablering af merkapacitet i forbindelse med uforudsete opsving i det faktiske børnetal etableres en pulje til drift af nye pladser på knap 1 mio.kr.

- f. Modellen ændrer ikke serviceniveauet på dagtilbuddene – og der er således ikke tale om besparelser. Men modellen medfører en omfordeling af midlerne mellem de enkelte dagtilbud.**

Modellen i sig selv gør ikke op med politisk besluttede ordninger. Derfor forudsættes det, at den faste skovordning, Skovbussen Ronja og fx Kumulus-puljen fortsætter.

- g. Modellen gennemføres ved årsskiftet 2011.**

Modellen indebærer en fuldstændig omlægning af hele budgettildelingen på dagtilbudsområdet og kræver derfor en del forberedelse at implementeres.

1.2 Den nuværende ressourcemodel

Den nugældende ressourcefordelingsmodel blev vedtaget i 1998 – og er siden flere gange blevet justeret og udbygget. Bl.a. i fleksibilitetsaftalen fra 2002, som indførte en begrænset fleks-normeringer i nogle dagtilbud, men langt fra dem alle. Samtidig har nye organiseringer gennem årene, som fx fusionerne medført forskellige sær aftaler, som komplicerer modellen og i dag stiller dagtilbuddene forskelligt. Senest har gennemførelse af lønsumsstyring på alle dagtilbuddene fra årsskiftet 2010 markant ændret ressourcefordelingen fra et timetalsstyret system til et lønsumsbaseret system, som nødvendiggør en retænkning af selv fordelingsmodellen. Samtidig stiller kommunens model for økonomistyring anderledes krav til ressourcefordelingen på dagtilbuddene end for 12 år siden.

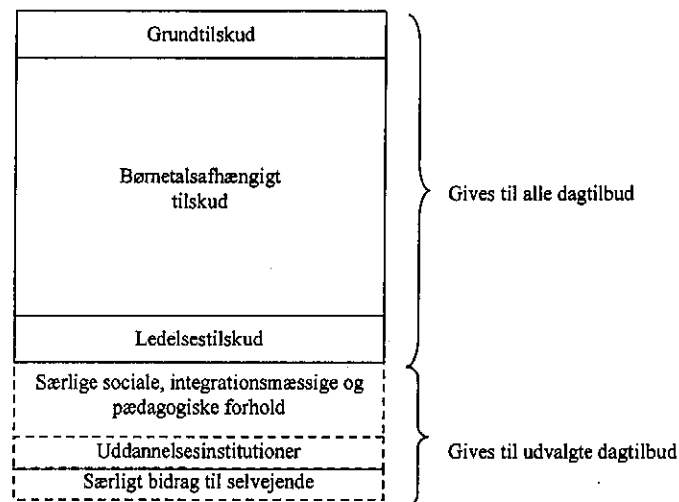
Dagtilbuddenes ressourcefordeling er derfor i dag styret efter en uhensigtsmæssig model, som vanskeliggør en gennemsigtig, effektiv og fleksibel ressourcefordeling til dagtilbuddene. Den nye ressourcefordelingsmodel tilpasser dagtilbuddenes ressourcefordeling til de nugældende forhold vedr. bl.a. lønsumsstyring og økonomistyring i Lyngby-Taarbæk Kommune.

Samtidig har det i løbet af de seneste år vist sig, at den meget faste normering i dagtilbuddene med begrænset fleksibilitet hen over året gør det vanskeligt for kommunen at sikre pladser i foråret. Den nye vippenormeringsmodel imødekommer dette problem ved at indføre en langt mere fleksibel normering i alle dagtilbud.

Endelig bygger det nuværende tildelingssystem på en lang række centrale puljer, som fordeles med forskellige intervaller. Det betyder, at dagtilbudsafdelingen løbende hele året omplacerer en række midler mellem de centrale konti og dagtilbuddene. Der er tale om et meget tidskrævende system, der lægger beslag på medarbejderressourcer i afdelingen, samtidig med at det begrænser dagtilbuddenes overblik over deres faktiske budget og deres faktiske råderum.

2. Grundprincipper og rammer for fremtidig ressourcetildeling

Med ønsket om at opstille en enkel og gennemskuelig model gennemgås her de enkelte elementer i ressourcetildelingen. Figuren nedenfor viser elementerne.



Tildeling af budgetmidler til institutionernes budget foreslås overordnet inddelt efter tre hovedtilskud som gives til alle dagtilbud:

- et **grundtilskud**, som knytter til de bygningsmæssige rammer for dagtilbuddene.
- et **børnetalsafhængigt tilskud**, der tildeles som et enhedsbeløb pr. barn. Enhedsbeløbet pr. barn dækker de udgifter, der grundlæggende er afhængige af børnetallene i de enkelte institutioner.
- et **ledelsestilskud**, som viderefører den nuværende fordeling, dog med en ensartning af tildelingen på tværs af dagtilbuddene.

Derudover ydes et særligt **tilskud til selvejende dagtilbud**, omfattende tilskud til regnskabsføring samt børneulykkes- og arbejdsskadeforsikring, samt dagtilbud med særlige sociale og integrationsmæssige forpligtelser eller dagtilbud, der har en uddannelsesforpligtelse.

Det skal i den forbindelse bemærkes, at opgørelsen af de forskellige tilskud tager udgangspunkt i det allerede afsatte budget og det forventede antal indskrevne børn. Der er foretaget en modelberegning med udgangspunkt i budget og antal pladser primo 2010. Når der i det følgende sættes tal på de enkelte tilskud, er der således tale om foreløbige beregninger.

2.1 Grundtilskud

De enkelte dagtilbud tildeles et grundtilskud, der knytter sig til de fysiske rammer for driften af dagtilbuddene. Grundtilskuddet opgøres med udgangspunkt i konkrete fysiske forhold, der gør sig gældende for driften af de enkelte dagtilbud. Forskelle i de enkelte dagtilbuds grundtilskud vil således afspejle

forskelle i de fysiske rammer og i de konkrete forbrug i de enkelte dagtilbud – tilskuddet vil ikke være direkte relateret til dagtilbuddets børnetal og holdes derfor konstant uanset udsving i børnetal.

Grundtilskuddet omfatter følgende poster:

- Rengøring
- Generel gartnerisk vedligeholdelse¹
- Indvendig vedligeholdelse
- El, gas og opvarmning
- Husleje og bygningsforsikring

I første omgang foreslås den nuværende tildeling videreført i den kommende model.

Grundtilskuddet tildeles som ét samlet beløb til de enkelte dagtilbud. I udgangspunktet er der ikke fastsat krav om, at grundtilskuddet alene må anvendes til de ovennævnte forhold. Dagtilbuddenes eventuelle overskud/underskud vedrørende grundtilskud skal således i tråd med kommunens overførselsregler ses i sammenhæng med den øvrige drift af de enkelte dagtilbud (el, gas og opvarmning er undtaget fra overførselsreglerne).

2.2 Det børnetalsafhængige tilskud

Det børnetalsafhængige tilskud tager udgangspunkt i et beløb pr. barn (enhed). Hermed sikres en ensartet og gennemsigtig ressourcetildeling. Beløbet dækker dagtilbuddenes børnerelaterede udgifter – dvs. omkostninger til personale, og øvrige udgifter, der knytter sig til antallet af børn i dagtilbuddene.

Konkret opgøres det børnetalsafhængige tilskud med udgangspunkt i antallet af enheder. Børn i aldersgruppen 0 år til 2 indregnes som 2 enheder, mens børn på 3 år og indtil skolestart indregnes som 1 enhed. Vægtningen af enheder er baseret på en vurdering af, at børn i vuggestualderen i gennemsnit forudsætter en ressourcetildeling svarende til det dobbelte af ressourcetildelingen til børn i børnehavealderen.

Enhedsbeløbet er opgjort på baggrund af en fuldtidsplads i en institution med en åbningstid på 49 timer. Har et dagtilbud udvidet åbningstid nedjusteres deres enhedsantal med 50 pct. i den ekstra åbningstid. Dette skyldes, at dagtilbud med udvidet åbningstid oplever en lavere udnyttelse af åbningstiden.

Det enhedsbaserede kronebeløb dækker udgifter til pædagogisk personale. Ved beregningen af det enhedsbaserede kronebeløb er der taget udgangspunkt i en belastningsgrad på 10,45 og en personale-sammensætning svarende til 59 pct. pædagogtimer og 41 pct. medhjælpertimer for alle aldersgrupper. Desuden afsættes som hidtil et beløb svarende til 2 ½ time pr. fuldtidsansat til tid til andet arbejde.

I udgifter til pædagogisk personale er inkluderet vikarudgifter, stillingsannoncer, efteruddannelse og diverse funktionstillæg.

Derudover indgår en række øvrige børnerelaterede udgifter (se i øvrigt afsnit 3.1). Det omfatter udgifter til:

¹ Fordelingen er fastlagt ud fra erfaringstal alene fra 1992. Der bør overvejes at gennemgå fordelingen på et tidspunkt.

- Kontorhold
- Andre pasningsudgifter (eksempelvis forplejning, beskæftigelsesmaterialer, udflugter og andre aktiviteter samt udskiftning af hårde hvidevarer og legepladsudstyr m.v.)
- Vand og renovation
- Sikkerhed og arbejdsmiljø
- Børnemiljøvurdering

Det vurderes, at børnehavebørn forudsætter en ressourcetildeling til øvrige børnerelaterede udgifter svarende til 2/3 af det, et vuggestuebarn kræver.

Med udgangspunkt heri er det samlede beløb pr. enhed opgjort til følgende:

1 enhed = 49.384 kr.

Heraf udgør udgifterne til pædagogisk personale 47.890 kr., mens udgifterne til øvrige børnerelaterede udgifter udgør 1.494 kr.

Samlet set udgør det børneafhængige tilskud 100.262 kr. til et vuggestuebarn og 50.878 kr. til et børnehavebarn:

Vuggestuebarn	Børnehavebarn
2 x 47.890 kr.	47.890 kr.
3 x 1.494 kr.	2 x 1.494 kr.
- i alt 100.262 kr.	- i alt 50.878 kr.

Det børnetalsafhængige tilskud udmåles som et kronebeløb pr. enhed. Der er ikke i det børneafhængige tilskud fastlagt restriktioner for det enkelte dagtilbud i forhold til anvendelse af dette kronebeløb. Det er således i udgangspunktet op til det enkelte dagtilbud at fordele budgetbeløbene mellem personaleudgifter og øvrige børnerelaterede udgifter – dog under hensyntagen til de overordnede rammer for drift af dagtilbud i Lyngby-Taarbæk Kommune og principperne for lønsumsstyring.²

2.3 Ledelsestilskud

Dagtilbuddene vil i de kommende år være præget af en række ledelsesforsøg på, herunder netværksledelse, områdeledelse og fusioner. Tildeling af ledelsestilskuddet skal sikre ens vilkår og en ensartet tildeling mellem de forskellige modeller. Derfor foreslås ledelsestilskuddet fortsat givet som et fælles ledelsestilskud og et beløb pr. barn/enhed. Ændringer bør overvejes i forbindelse med en samlet model for ledelsesstrukturen på dagtilbudsområdet (planlægges medio 2012).

² Vælger man at decentralisere driftsansvaret for resourcegrupperne i forlængelse af støtteanalysen i efteråret 2010 – kan der tillige udregnes en tildelingsfaktor pr. "ressourcebarn".

Udgangspunktet for ressourcetildelingen er, at alle dagtilbud – uanset størrelse – har en grundudgift til ledelse (svarende til 8 timer ugentligt). Derudover gives et ekstra grundtilskud til dagtilbud med:

- Ressource- eller specialgruppe med over fire børn (stiller markant krav til ekstra ledelse)
- Børnehus i dagtilbud med flere adresser (forventning om, at der er en tilgængelig ledelsesperson på alle adresser).

Det betyder, at den nuværende afdelingstildeling, hvor udvalgte dagtilbud får et ekstra ledelsestilskud for vuggestue/børnehave bortfalder, idet tildelingen har syntes tilfældig.

Det er i ressourcetildelingen desuden en direkte sammenhæng mellem ressourcebehovet for udførelsen af ledelsesmæssige opgaver og antallet af enheder – idet der gives et kronebeløb pr. enhed (svarende til 22,5 minutter).

Endelig sikrer modellen alle dagtilbud en vis minimumsledelsestid, idet der ydes minimum et kronebeløb svarende til 25 ledelsestimer pr. uge – dagtilbud bestående af én børnegruppe med en åbningstid under 41 timer er ikke omfattet af minimumsgrænsen.

Det bemærkes, at ressourcerne til en ordning for kompensation for ledelse findes inden for dets samlede budget til daginstitutionsområdet. Beløbet tildeles som et *enhedsbeløb*.

For at sikre at reservere midlerne til ledelse af dagtilbud skilles adskilles ledelsestilskuddet fra de øvrige konti i dagtilbuddene under dagtilbudschefens ansvar og der er således ikke mulighed for at omplacere mellem ledelse og de øvrige konti.

2.4 Særlige sociale og integrationsmæssige samt pædagogiske udfordringer

Ressourcetildelingsmodellen skal tilgodese dagtilbud med særlige sociale eller integrationsmæssige udfordringer. I forlængelse heraf foreslås det, at puljen til dagtilbud med særlige sociale og integrationsmæssige problemstillinger fordobles. Ressourcerne til ordningen findes inden for dagtilbuddenes samlede budget.

Den ekstra ressourcetildelingen skal ses som en kompensation for det ekstraarbejde, der kan forventes af et dagtilbud både i relation til det enkelte barn og i forhold til forældresamarbejdet. Hertil kommer et behov for et betydeligt udvidet tværfagligt samarbejde.

Fem dagtilbud har i de seneste år modtaget en særlig kompensation på 20 timer ugentligt, idet disse dagtilbud blev vurderet at stå over for særlige sociale udfordringer. Der har været tale om en relativ fast tildeling og der er ikke fastlagt retningslinjer for fordelingen.

For at sikre, at ressourcerne i fremtiden tildeles dagtilbud med udgangspunkt i deres konkrete behov tildeles puljemidlerne som udgangspunkt for et år ad gangen. Midlerne tildeles både for den øgede pædagogiske og ledelsesmæssige opgave.

Dagtilbud med særlige sociale og integrationsmæssige udfordringer defineres som et dagtilbud med en relativ høj andel af forældre, som er enlige forsørgere, har en lav uddannelsesgrad (højeste gennemførte uddannelse er grundskolen) og lav indkomst (fx kontanthjælp, social pension eller dagpenge).³ Mid-

³ Kriterierne svarer til de foreslåede kriterier på skoleområdet hvor Danmarks Statistik hvert 3 år foretager en kørsel, som kan ligge til grund for tildelingen. Børne- og Fritidsforvaltningen har været i dialog med Danmarks Statistik for en lignende kørsel på dagtilbudsområdet, men dels kræver det en kørsel for hvert enkelt dagtilbud (forholdsvist dyrt), dels er gennemstrømningen langt større i dagtilbuddene end i skolerne. I samarbejde med Danmarks Statistik overvejes derfor en eventuel brugbar løsning.

lerne og tildeles til dagtilbud med en forholdsvis høj andel af børn, der opfylder 2 ud af de 3 ovenstående kriterier og som vurderes at have særlige sociale og integrationsmæssige udfordringer.

Med afsæt i ovenstående formulerer Børne- og Fritidsforvaltningen i efteråret 2010 visitationsregler, som danner baggrund for fordelingen af midler til sociale og integrationsmæssige udfordringer.

Desuden reserveres et beløb på 590.909 kr. til dagtilbud med særlige pædagogiske udfordringer, typisk tilbud som af den ene eller anden grund i en periode er kørt ned pædagogisk og derfor har brug for ekstra økonomiske ressourcer til at understøtte det pædagogiske arbejde. Midlerne tildeles af Børne- og Fritidsforvaltningen til dagtilbud med behov for ekstra ressourcer til pædagogisk genopretning.

2.5 Særlige kompensationer

I dag findes en række forhold, hvor dagtilbuddene kompenseres via supplerings timer, herunder små dagtilbud, vuggestuegrupper og fysiske forhold.

I ressourcemodellen er der forudsat en ”proportional” udvikling i det børnetalsafhængige tilskud – der ydes således det samme beløb pr. enhed uanset størrelsen af dagtilbuddene. Dvs. kompensationen for små dagtilbud⁴, vuggestuegrupper⁵ og fysiske forhold bortfalder.

Den foreslåede ressourcetildelingsmodel tager *ikke* højde for, at den fysiske indretning af dagtilbuddene påvirker ressourcefordelingen mellem dagtilbuddene. En del af dagtilbuddene er i dag indrettet i huse, som ikke oprindeligt er bygget til dagtilbud (med fx mange trapper, små rum osv.), men der er ikke indregnet kompensationer for sådanne særlige fysiske forhold.

Der ydes i den hidtidige ressourcetildelingsmodel kompensation for en række fysiske forhold begrundet i, at forskelle i indretningen alt andet lige påvirker den personalemæssige ressourceindsats. Samlet gives i dag 549 timer ugentligt til kompensation for fysiske forhold til i alt 23 dagtilbud, men der er et meget bredt spænd i tildelingen af disse timer. For at sikre en enkelthed og overskuelig tildeling indgår kompensationer for fysiske forhold derfor ikke i modellen.

Ønskes fortsat kompensation for forskelle mellem dagtilbuddenes fysiske indretning, har projektgruppen udarbejdet et alternativt forslag med en revurdering af (antallet af) parametre, hvorefter der ydes kompensation for fysiske forhold. Vælges en sådan model opgøres kompensationerne af hensyn til enkeltheden, som enhedsbeløb i modellen. Se særskilt bilag c om fysiske forhold.

Ressourcerne til en eventuel ordning for kompensation for fysiske forhold skal findes inden for dagtilbuddenes samlede budget.

I dag ydes 128 timer til Børnehuset Spurvehusets specialgruppe. De øvrige ressourcegrupper er finansieret af støtteområdet. En ensartet tildeling på dette område er en del af analysen på støtteområdet, som forelægges politisk i august 2010.

Idet det typisk er de samme dagtilbud som varetager uddannelsesforpligtelsen foreslås det i fremtiden, at udpege disse som uddannelsesinstitutioner og dermed fast tildele dem et kronebeløb, for varetagelse

⁴ I dag modtager to dagtilbud – nemlig de to Rudolf Steiner-tilbud i kommunen kompensation på svarende til 15 timer ugentligt for bl.a. at sikre bemanning i hele åbningstiden. I den nye model i sig selv giver disse to dagtilbud en bedre, normering (udover de 15 timer) vurderes det at der ikke fortsat er behov for kompensationen.

⁵ Oprindeligt aftalt i forbindelse med fleks-ordningen – bortfalder sammen med fleksordningen.

af opgaven. Se bilag e for dagtilbud med særlig uddannelsesforpligtelse. PAU-elever er ikke omfattet af tildelingen – men finansieres særskilt via de centrale trepartsmidler.

3. Centrale puljer og ordninger

Institutionerne i Lyngby-Taarbæk Kommune har allerede i dag en udstrakt grad af decentralisering og de fleste konti er placeret på dagtilbuddenes budget. For at sikre et større lokalt råderum i de enkelte dagtilbud inden for det eksisterende budgets rammer og lette administrationen, decentraliseres en række hidtil centrale puljer til dagtilbuddene.

Modellen ændrer ikke en række nugældende ordninger og påvirker ikke dagtilbuddenes samlede serviceniveau.

3.1 Decentralisering af nuværende centrale puljer

I forbindelse med overvejelser om hvorvidt puljer i fremtiden skal placeres centralt eller decentralt er der lagt vægt følgende principper:

- Hensynet til en vid grad af decentralisering og lokalt råderum, herunder en samling af ansvar og økonomi
- Modellens enkelthed og administrerbarhed, herunder aflastning af administrationen
- Enkeltudgifternes størrelse og fordeling, dvs. afvejning af behovet for garantipuljer, der enten sikrer særlige tilfælde eller sikrer fælles hensyn.

Følgende centrale puljer lægges i fremtiden ud til dagtilbuddene:

- Bedre normering af dagtilbuddene (ekstra bevilling fra og med budget 2010)
- Pulje til børnemiljøvurderinger
- Puljen til særlige løntillæg
- Pulje til efteruddannelse af pædagogisk personale
- Stillingsannoncer
- Pulje til sikkerhed, arbejdsmiljø og arbejdstilsynspåbud
- Forårsskovgruppeordningen
- Flexibilitetspuljen

Decentralisering af ovennævnte puljer betyder, at dagtilbuddene i fremtiden selv skal afholde udgifter til bl.a. løntillæg, annoncering og efteruddannelse af medarbejdere, herunder vikardækning. Dog bibeholdes en central pulje til diplomuddannelser, jf. nedenfor.

Med afsæt i ovenstående principper bibeholdes følgende puljer *centralt*:

- Pulje til dækning af vikarudgifter forbundet med langtidssygdom udover fem uger
- Pulje til leder- og diplomuddannelser
- Pulje til fælles kompetenceudvikling (udlagt til udmøntning i netværk og områder i 2010-11)
- KUMULUS-pulje
- Bufferpulje vedrørende lønsumsstyring (aftrappes over de kommende tre år)
- Pulje til drift af nye pladser og demografipuljen
- Tyverisikring

Hertil kommer tre puljer, som i dag er administreret af Teknisk Forvaltning – og som fortsat vil blive administreret af Teknisk Forvaltning. Det drejer sig om følgende puljer:

- Pulje til udvendig vedligeholdelse
- Gartneriske arbejder vedrørende legepladssikkerhed
- Gartneriske genopretningsarbejder vedrørende legepladser

Se bilag b for overvejelser og baggrund for fremtidig placering af midler.

3.2 Skovgruppeordninger

Lyngby-Taarbæk Kommune har i en del år haft en række faste skovgrupper på udvalgte dagtilbud. Ordningen er indført for at styrke børnenes udfoldelsesmuligheder og kompetencer i naturen og udvide kapaciteten i dagtilbuddene som følge af mangel på pladser og give børnene nogle andre muligheder i hverdagen. En skovgruppeordning tildeles ekstra 14,25 pædagogtimer ugentlig. Antallet af supplerings timer til skovgruppeordninger blev halveret i forbindelse med vedtagelsen af budget 2009 med virkning fra 1. juni 2009. Der tildeles i dag i alt 99,75 timer på skovgruppeordninger.

Der er i dag seks skovgruppeordninger i Brede Børnehave, Børnehaven Prinsessehøj, Børnehuset Rosenlyst, Børnehuset Humlehuset, Børnehuset Taarbækdal og Børnehuset Vandpytten. Desuden har Skovbakkens Børnehave en busordning, Ronja, som udløser 47,2 timer ugentligt (inklusive transport af bus til og fra materielgården mandag og fredag).

Der er modellen ikke lagt op til ændringer i serviceniveauet eller den samlede kapacitet. Derfor forudsættes det, at den faste skovordning og Skovbussen Ronja fortsætter.

Derudover findes en central pulje til forårspladser, den såkaldte forårsskovgruppeordning, se afsnit 2.1.

4. Flexibilitet hen over året

Kommunalbestyrelsen vedtager kommunens budget i oktober måned. Med udgangspunkt heri fastlægger forvaltningen de konkrete budgetrammer for de enkelte dagtilbud, herunder de enhedsbaserede budgetmidler. De enhedsbaserede budgetmidler opgøres på baggrund af det fastsatte enhedsbeløb, de enkelte dagtilbuds grundnormering og eventuelle enhedsbaserede kompensationer samt eventuelle beslutninger om reduktioner eller yderligere bevillinger.

I årets løb svinger behovet for antallet af daginstitutionspladser. Dette skal ses i lyset af, at der almindeligvis er en forholdsvis konstant tilgang af nye børn, hvorimod afgang fra dagtilbuddene typisk sker i forbindelse med skolestart og start i SFO. Behovet for antallet af pladser er derfor mindst i efteråret og stigende hen mod opstarten af de nye 0. klasser.

I forlængelse heraf er der behov for en større fleksibilitet henover året og derfor afløses det nuværende flekssystem i fremtiden af en egentlig vippenormering, der sikrer en fuld tilpasning af dagtilbuddenes enhedsbaserede tilskud til det faktiske pasningsbehov.

Som en konsekvens af den fulde tilpasning af dagtilbuddenes enhedsbaserede tilskud i forhold til den faktiske aktivitet, og nye principper for fastlæggelsen af de enkelte institutioners normering, opsiges den nuværende fleksibilitetsaftale.

4.1 Grund- og vippenormering

Der opereres med en grund- og vippenormering, som gennemgås nedenfor.

Grundnormering

Grundnormeringen for de enkelte dagtilbud fastsættes med udgangspunkt i det antal enheder et dagtilbud i gennemsnit forventes at have indskrevet i årets løb. Børne- og Fritidsforvaltningen kan efter konkret vurdering foretage ændringer i institutionernes grundnormeringer efter drøftelse med de enkelte dagtilbud. Ændringer varsles senest 3 måneder i forvejen, således at de berørte dagtilbud har mulighed for at fortage driftsmæssige tilpasninger i overensstemmelse hermed.

I løbet af efteråret 2010 gennemgås grundnormeringerne i samarbejde med dagtilbuddene med henblik på at fastlægge dagtilbuddenes grund- og maksimumnormeringer. Som afsæt for en vurdering heraf har Børne- og Fritidsforvaltningen opmålt samtlige dagtilbuds gruppeareal.

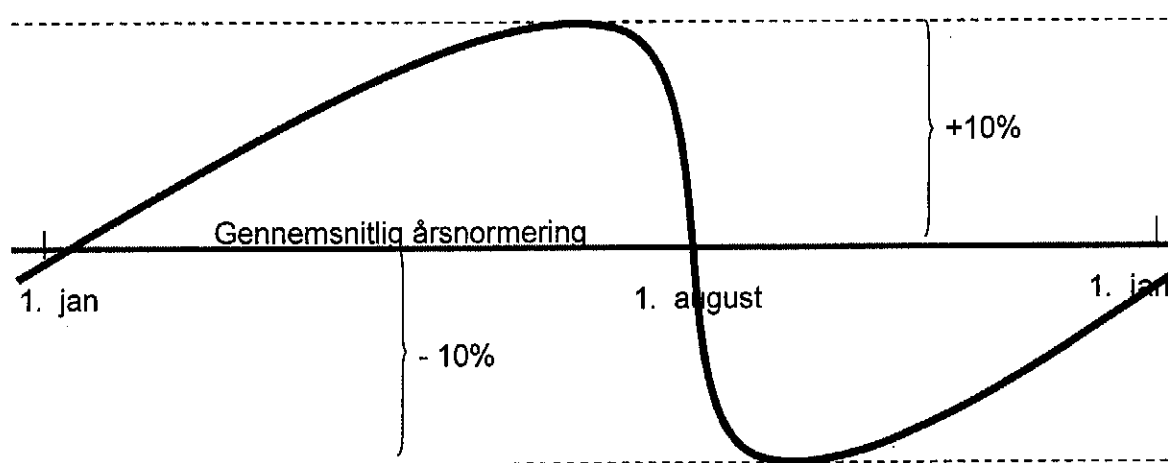
Vippenormering

I årets løb svinger behovet for antallet af daginstitutionspladser. Dette skal ses i lyset af, at der almindeligvis er en forholdsvis konstant tilgang af nye børn, hvorimod afgang fra dagtilbuddene typisk sker i forbindelse med skolestart og start i SFO. Behovet for antallet af pladser er derfor mindst i efteråret og stigende hen mod opstarten af de nye 0. klasser. Med henblik på at sikre fleksibilitet i forhold til det løbende udsving i pasningsbehovet hen over året foreslås det, at det er et hovedprincip, at indskrivningen på de enkelte dagtilbud kan variere svarende et udsving på +/- 10 pct. i forhold til det grundnormerede antal enheder (vippenormering). I opgørelsen af de enkelte dagtilbuddenes vippenormering

afrundes til nærmeste antal hele enheder. Målsætningen er, at det faktisk indskrevne børnetal i gennemsnit over året svarer til grundnormeringen på de enkelte dagtilbud.

Det er en forudsætning, at vippeordningen udmøntes under hensyntagen til de fysiske rammer på de enkelte dagtilbud, således, at der ikke indskrives enheder udover, hvad de fysiske rammer tillader.

Modellen nedenfor viser de forventede udsving her over året for børnehavepladser:



Nærmer det gennemsnitlige årlige børnetal sig 90 % eller derunder, vil dagtilbuddets budgetgrundlag blive analyseret og drøftet i dialog med dagtilbuddet.

4.2 Regulering til det faktiske børnetal

Med det enhedsbaserede tilskud skabes større gennemsigthed i budgetgrundlaget for de enkelte dagtilbud. Med udgangspunkt heri tilvejebringes et forbedret grundlag for løbende at tilpasse dagtilbuddenes budgetter til det faktiske børnetal. Der foretages en fuld efterregulering af det enhedsbaserede tilskud for de enkelte dagtilbud i forhold til det faktiske antal indskrevne børn i årets løb i forbindelse med regnskabsårets afslutning. Derved sikres det, at ressourcerne "følger barnet". Det betyder, at hvis man har haft flere børn end grundnormeringen, får man tildelt ekstra ressourcer, har man haft færre børn modregnes dette i næste års budget.

For løbende at skabe klarhed over de økonomiske forudsætninger for dagtilbuddenes drift er det nødvendigt, at dagtilbuddene har fuldt overblik over antal indskrevne børn til dagtilbuddene. Indførelse af vippenormering forudsætter at der i efteråret implementeres et nyt it-system (pro-kap), som synliggør de enkelte dagtilbuds budget og normering.

Vippenormeringen tager således højde for de forventede *udsving hen over året*. Kommer der derimod færre eller flere børn end dagtilbuddene samlet er normeret til, kan der blive behov for at ned- eller opjustere kapaciteten for at leve op til kommunens pasningsforpligtelser. Børne- og Fritidsforvaltningen følger derfor udviklingen i pasningsbehovet meget tæt og foretager løbende de nødvendige justeringer.

Til brug for en eventuel op- og nedjustering af kapaciteten afsættes en pulje til uforudsete demografiske ændringer. Puljen er en videreførelse af den nuværende demografipulje og pulje til drift af nye pladser.

5. Implementering og evaluering

Indførelse af en ny ressourcefordelingsmodel forudsætter dels en gennemgang af alle dagtilbuds normeringer, dels en total omlægning af dagtilbuddenes ressourcefordeling. Derfor er det nødvendigt at afsætte den nødvendige tid og ressourcer til, at Børne- og Fritidsforvaltningen foretager de nødvendige ændringer.

Det anbefales bl.a. derfor, at modellen indføres i forbindelse med årsskiftet, som er sammenfaldende med et nyt budgetår. Det vil samtidig sikre lederne mulighed for at langtidsplanlægge henover hele året også af hensyn til de sæsonafhængige udgifter. Og sikrer en mere hensigtsmæssig administrativ tildeling, ved bl.a. at hindre, at nogle udgifter en del af året bliver dækket af centrale puljer, for senere at indgå i institutionens budget.

Ved gennemførelse af den nye ressourcefordelingsmodel ved årsskiftet 2011 sikres det endvidere, at lederne har en større erfaring med brug af OPUS (indført pr. 2009) og den nye lønsumsstyring (indført pr. 2010) samt at den nye struktur på dagtilbudsområdet er implementeret.

Det er nødvendigt at revidere dagtilbuddenes administrationsgrundlag på baggrund af den nye ressourcefordelingsmodel.

I forbindelse med implementeringen skal det sikres, at lederne får den nødvendige indføring i det nye fordelingsystem – herunder anvendelse af Pro-kap.

Ressourcefordelingsmodellen skal forhandles med BUPL.

Den nye ressourcefordelingsmodel evalueres primo 2012 med henblik på at foretage de nødvendige justeringer af modellen. Evalueringen forelægges Børne- og Ungdomsudvalget.

Bilag a – Kommissorium for projektgruppen vedr. Ressourcetildelingsmodel på dagtilbudsområdet

Indledning og baggrund

Kommunalbestyrelsen besluttede i forbindelse med vedtagelse af Budget 2009–2013 at udarbejde en ny ressourcefordelingsmodel på dagtilbudsområdet med virkning fra budgetåret 2010. Modellen skal på den ene side sikre en bedre overordnet styring, herunder en automatisk tilpasning af budgettet som følge af udsving i børnetallet år for år, og på den anden side give institutionerne større frihed til at indrette institutionernes egen drift, herunder sikre institutionerne mulighed for at planlægge og større fleksibilitet.

Den nye ressourcefordelingsmodel skal ses i sammenhæng med gennemførelse af lønsumsstyring på dagtilbudsområdet pr. 1. januar 2010. 11 institutioner indførte allerede lønsumsstyring i 2009.

Der nedsættes en projektgruppe, som får til opgave at udarbejde et forslag til en ny model for ressourcefordeling på dagtilbudsområdet.

Formål og opgaver

Med udgangspunkt i ønsket om på den ene side at sikre dagtilbuddene en større handlefrihed indenfor fælles rammer og dermed understøtte en decentralisering af tilbuddene, og på den anden side at styrke den samlede styring af området og dermed sikre en fælles dagtilbudssektor i Lyngby-Taarbæk Kommune, skal arbejdet med en ny ressourcefordelingsmodel tage afsæt i følgende principper:

Modellen skal give en bedre overordnet økonomisk styring af dagtilbuddene – herunder de økonomiske konsekvenser af udsving af børnetallet mellem årene. I denne forbindelse skal indgå overvejelser vedr. etablering af en demografipulje og en automatisk tilpasning af budget til faktisk børnetal.

- Modellen skal være enkel og gennemskuelig – og der skal tages udgangspunkt i en fordelingsfaktor pr. barn.
- Modellen skal sikre et lokalt råderum i de enkelte dagtilbud inden for det eksisterende budgets rammer. Der er således ikke tale om besparelser. Det er hensigten, at decentralisere puljer mv. til de enkelte institutioner.
- Modellen skal indeholde et forslag til hvordan de institutioner, som har særlige sociale eller integrationsmæssige udfordringer, kan tilgodeses.
- Modellen skal indeholde centrale servicekrav (fx ugentlig åbningstid).

Med afsæt i den eksisterende model og ressourcemodeller fra andre kommuner skal modellen indeholde en beskrivelse af følgende elementer:

- Kort beskrivelse af institutionsstruktur og kapacitet, herunder børnenormering, fordeling og udnyttelsesgrad (vippenormering)

- Ressourcefordeling med udgangspunkt i et beløb pr. barn og en enhedspris, herunder afgrænsning af enhed (børnerelaterede omkostninger, ledelse og omkostninger til bygninger mv.), åbningstider, lukkedage mm.
- Model for sikring af institutioner, der har særlige sociale og integrationsmæssige udfordringer.
- Evt. behov for fortsatte centrale puljer.
- Beregning af konsekvenser for ny ressourcefordeling til dagtilbuddene.
- Model for implementering af ny ressourcefordelingsmodel, herunder overvejelser vedr. tidsplan og understøttelse af modellen.

Organisering, reference og ressourceforbrug

Projektgruppen består af i alt seks medlemmer primært fra økonomifunktioner. For at sikre en relevant og brugbar model for dagtilbuddene deltager to ledere i gruppen. Projektgruppen ledes af afdelingschef for Dagtilbud og Børnesundhed Charlotte Bidsted. I forbindelse med sammensætningen af projektgruppen er der lagt vægt på at sikre en hurtigt arbejdende proces, hvor gruppen tilsammen besidder de fornødne faglige kompetencer.

Projektgruppen består af:

- Afdelingschef for Dagtilbud og Børnesundhed Charlotte Bidsted (formand)
- Økonomisk konsulent Anne Luja Hansen, Ledelsessekretariatet (projektsekretær)
- Administrativ medarbejder Jørgen Hermann, Dagtilbud og Børnesundhed
- Pædagogisk konsulent Janne Sort, Dagtilbud og Børnesundhed
- Økonomisk konsulent Karsten Stentoft, Økonomi
- Leder Pernille Remvig, Børnehuset Hjortholm
- Leder Anette Pultz, Børnehuset Spurvehuset
- Repræsentant for BUPL, Borris Kjærgaard

Det forudsættes, at alle projektdeltagere bidrager med skriftlige og mundtlige oplæg til opgaveløsningen og deltager i gruppens møder og øvrige aktiviteter. Der er derfor et vist ressourceforbrug forbundet med deltagelse i gruppen. Gruppen forventes at holde ugentlige møder af 2 timers varighed, og hertil kommer forberedelse. I alt forventes hvert projektmedlem at bidrage med ca. 25-35 timers arbejde frem til årsskiftet 2009/10.

Projektgruppen refererer til direktøren for Børne- og Fritidsforvaltningen, Ulla Agerskov, og den endelige model forelægges Børneudvalget.

Bilag b – Oversigt over fordeling af puljer på daginstitutionsområdet

herunder nuværende og fremtidigt beløb, nuværende og fremtidig placering af midler målrettet dagtilbuddene og beregningsmodel, samt overvejelser i den forbindelse

Post	Nuværende beløb (kr.)	Nuværende placering og beregningsmodel	Fremtidig placering og beregningsmodel	Overvejelser vedr. konsekvenser
Nuværende centrale puljer, som foreslås decentraliseret				
Pulje til børnemiljøvurdering	257.805	Pulje som skal dække institutionernes udgifter i forbindelse med udarbejdelsen af børnemiljøvurderinger	Puljen decentraliseres og indgår fremover i det børnerelaterede tilskud.	Puljen har ikke været udbetalt i de seneste år – men har indgået som besparelse i de senere år.
Funktionstillæg for efteruddannelse, udvalgsarbejde mm.	233.271	Pulje til dækning af tillæg og vikartimer, i forbindelse med personalets deltagelse i kurser, udvalgsarbejder og AMU mv.	Puljen decentraliseres og indgår fremover i det børnerelaterede tilskud.	Alle institutioner søger puljen. Forholdsvis mindre beløb til udbetaling.
Særlige løntillæg	1.120.150	Pulje til funktionsløntillæg iht. forhåndsaftale (handicappede børn, tosprogede børn mv.)	Puljen decentraliseres og indgår fremover i det børnerelaterede tilskud. Dog fordeles praktikvejleder tillæg til uddannelsesinstitutioner.	Puljen er genereret i forbindelse med indførelse af lønsumsstyring og kompensere særlige tillæg forudsat i forhåndsaf-talen.
Stillingsannoncer	897.737	Er i dag en central pulje der anvendes til dels centrale opslag (fx ledere), dels decentrale stillingsopslag (på de enkelte institutioner).	Puljen decentraliseres og indgår fremover i det børnerelaterede tilskud.	Decentraliseringen betyder at stillingsannoncer – også til lederstillinger – i fremtiden finansieres af dagtilbuddene selv.
Pulje til forbedring af normeringen	2.000.000	Pulje afsat i forbindelse med budget 2010.	Puljen decentraliseres og indgår fremover i det børnerelaterede tilskud, dog således at 500.000 i 2010 anvendes til støtteområdet.	I
Pulje til sikkerhed, arbejdsmiljø og arbejdstilsynspåbud	923.642	Pulje til dækning udgifter vedrørende særlige foranstaltninger i forbindelse med sikkerhed, arbejdsmiljø samt arbejdstilsynspåbud.	Puljen decentraliseres og indgår i det børnerelaterede tilskud.	Ansvar for arbejdsmiljøet ligger hos den enkelte dagtilbudsleder. Udlægning af midler og ansvar for arbejdsmiljøet vil skabe en yderligere incitament for at sikre et godt arbejdsmiljø i dagtilbuddene.
Flekspuljen	1.317.504	Pulje afsat i forbindelse med fleksordningen	Puljen decentraliseres og indgår i det børnerelaterede tilskud.	Fleksordning erstattes af vippenormering.
Forårsskovgruppe-ordningen				2.063
Nuværende centrale puljer, som foreslås opretholdt				
Pulje til dækning af vikarudgifter forbundet med langtidssygdom udover 5 uger	3.961.122	Central pulje til dækning af vikarudgifter ved langtidssygdom.	Puljen opretholdes som en central pulje.	Der er fra 2010 udarbejdet en ny procedure, som skal ses i sammenhæng med dagpengerefusion, som fremover til tilgå den enkelte institution. Alle øvrige vikarmidler er decentraliserede. Derudover findes en barselspulje, som er placeret centralt og administreres af personaleafdelingen.
Pulje til dagtilbudsledernes efteruddannelse og diplomuddannelse	405.340	Pulje til dækning af udgifter til diplomlederruddannelsen.	Budgettet til diplomlederruddannelsen opretholdes som en central pulje, idet diplomuddannelse er en forholdsvis stor enkeltudgift.	Puljen har til formål at sikre en god kompetenceudvikling i dagtilbudssektoren – anvendes fortrinsvist til både ledere og pædagogers diplomuddannelser.
KUMULUS-pulje	288.151	Pulje til understøttelse af pædagogiske udviklingsprojekter i	Puljen opretholdes som en central pulje.	Puljen er politisk afsat og fordeles af et særligt udvalg bestående af repræsentanter fra forældrene,

		dagtilbuddene.		medarbejderne, lederne og forvaltningen (dog har forældrene ikke deltaget i det seneste år).
Pulje til kompetenceudvikling	600.000	Pulje til understøttelse af kompetenceudvikling i dagtilbuddene, herunder indførelse af netværksledelse	Puljen opretholdes som en central pulje.	Pulje afsat fra budget 2010. Udmøntningen i de kommende to år sker i forbindelse med implementeringen af de to ledelsesforsøg. Oprindelig 1 mio. kr., men 400.000 indgår i besparelserne for 2010.
Abonnement på tyverisikringsanlæg	282.132	Pulje til dækning af udgifter til abonnement på tyverisikringsanlæg og udskiftning af tyverisikringsanlæg	Puljen opretholdes som en central pulje.	
Genopretningsarbejder vedrørende legepladser	426.140	Institutionerne indbetaler i dag 15 pct. af budgettet vedrørende gartnerisk vedligeholdelse til en central pulje til større genopretningsarbejder vedrørende legepladser.	Puljen opretholdes som en central pulje.	Puljen administreres af Vej- og Parkafdeling.
Gartneriske arbejder vedrørende legepladssikkerhed	419.800		Puljen opretholdes som central pulje.	Puljen administreres af Vej- og Parkafdeling.
Pulje til udvendig vedligeholdelse	2.675.268	Puljen til udvendig vedligeholdelse administreres af Teknisk Forvaltning.	Puljen opretholdes som central pulje.	Puljen administreres af Teknisk Forvaltning.
Særlige bygningsvedligeholdelsearbejder i BFF	1.005.777	Indvendige renoveringsarbejder, AT-påbud, skoler mm.	Puljen opretholdes som central pulje	Det bemærkes, at der er tale om en pulje, der omfatter hele BFF. Med udgangspunkt bør puljen fortsætte som hidtil.
"Bufferpulje" vedrørende lønsstyring	330.673	Pulje til dækning af merudgifter ved aflønning af meget udgiftstungt personale - aftrappes over de kommende tre år.	Puljen opretholdes som central pulje. Puljen aftrappes i perioden 2010-2012.	Puljen er genereret i forbindelse med indførelse af lønsstyring og kompensere særligt udgiftstungt personale og give dagtilbuddene mulighed for at tilpasse personalesammensætningen.

Bilag c – Forslag til revurdering af kompensationer for fysiske forhold

I den foreslåede ressourcefordelingsmodel udgår samtlige kompensationer for fysiske forhold. Ønskes der fortsat kompenseres for fysiske forhold, har projektgruppen udarbejdet et alternativt forslag som giver en ændret fordeling af kompensationerne. Der er med revurderingen lagt vægt på at sikre en mere hensigtsmæssig og opdateret fordeling.

Kompensationerne omregnes i et enhedsbeløb af hensyn til enkeltheden i modellen.

A) 5 timer ugentlig pr. gruppe, der ligger på 1. sal (2.-3. sal) eller har garderobe i kælder.

Timerne gives fremover pr. børnegruppe i stedet for pr. dagtilbud. Kriteriet afløser de nuværende:

- 5,5 t. ugentlig for, at dagtilbuddet ikke ligger i stueplan.
- 5,5 t. ugentlig for, at legepladsen er adskilt fra dagtilbuddet.
- c1) 9 t. ugentlig for, at være adskilt i etager (gives pr. hus)

B) Små og store gruppestørrelser i forhold til kvadratmeter

Fortsætter som nu:

- 7 timer ugentlig pr. vuggestuegruppe med mere end 12 børn eller færre end 10 børn
- 3,5 timer ugentlig pr. børnehavegruppe på mere 23 børn eller færre end 18
- 7 timer ugentlig pr. 0-6 års gruppe på færre end 18 børn

C) 24 timer ugentlig til dagtilbud med adskilt anneks.

- Anneks defineres som ekstra bygning med gruppefunktion og som har max 30 enheder og ingen ledelsesperson.

Der tages forbehold for fordelingen i skemaerne nedenfor. I forbindelse med en eventuel vedtagelse, gennemgås de enkelte dagtilbud med henblik på en konkret tildeling i forhold til kriterierne.

Børnehuse	A * 1.sal før	A * 1.sal Efter	B Gr.st før	B Gr.st. efter	C Anneks før	C Anneks Efter	D Lille inst. før	D Lille inst. efter	Samlet før	Samlet Efter	Dif- ference
Rosenlyst											
Papillion	9	5							9	5	-4
Askevænget					24	24			24	24	0
Emil Pipersvej	18	20	28	28	24	0			70	48	-22
Hjortholm	23,5	15	17,5	21	24	24			65	60	-5
Blå											
Klokkeblomsten	9	0							9	0	-9
Stoppestedet											
Bulderby											

Lille Ørholm	9	5							9	5	-4
Kastaniehuset											
Rævehøjen											
Humlehuset	9	10							9	10	+1
Spurvehuset	9	10							9	10	+1
Lærkereden	9	0	21	21					30	21	-9
Taarbæk 84	14,5	10	17,5	17,5					32	27,5	-4,5
Valmuen											
Grøftekanten											
Åkanden	9	15	10,5	10,5					19,5	25,5	+6
Taarbækdal											
Drivhuset	9	0							9	0	-9
Langs Banen											
Vandpytten											
Grønnevej											
Carlsrock	9	5	17,5	17,5					26,5	22,5	-4
Troldebo			10,5	10,5					10,5	10,5	
Mælkevejen	9	20	10,5	10,5					19,5	30,5	+11
Eremitagen											
Børnehuse i alt får fjernet									351	299,5	-51,5

* afløser tidligere a) ,b), c1)

Vuggestuer	A * 1.sal før	A * 1.sal efter	B Gr.st før	B Gr.st. Efter	C Anneks før	C Anneks efter	D Lille inst. før	D Lille inst. efter	Samlet før	Samlet efter	Dif- ference
Carlshøj	20	30	35	42					55	72	+17
Børnereden											
I.H.Mundtsvej											
Kaplegården	9	10	14	14					23	24	+1
Annedammen											
Firkløveren											
Chr.X. allé	9	0	7	7					16	7	-9
Villa Fures											
Garantien											
Vuggestuer i alt, skal have tilført									94	103	9

* afløser tidligere a) ,b), c1)

Børnehaver	A * 1.sal før	A * 1.sal efter	B Gr.st før	B Gr.st. Efter	C Anneks før	C Anneks efter	D Lille inst. før	D Lille inst. efter	Samlet før	Samlet efter	Dif- ference
Skovbakken											
Bøgely	9	20	14	14					23	34	+11
Brede	9	5	3,5	3,5					12,5	8,5	-4
Enhjørningen							15	15	15	15	0
Prinsesseshøj											

Menighed											
Røde Kors	9	5							9	5	-4
Stjernerdal							15	15	15	15	0
Bondebyen	9	10	10,5	10,5					19,5	20,5	+1
Børnehaver i alt skal have tilført									94	98	4

* afløser tidligere a) ,b), c1)

I forhold til den nuværende fordeling får, børnehuse fjernet 51,5 timer, vuggestuerne tildelt 9 timer og børnehaverne tildelt 4. De overskydende midler indgår i den samlede fordeling.

Bilag d – Oversigt praktikinstitutioner 2010

De samme 15 dagtilbud har fungeret som faste praktikinstitutioner i mange år. Derfor tildeles disse dagtilbud i fremtiden et kronebeløb svarende til udgifterne i forbindelse med praktikpladserne. Derudover har Bondebyens Børnehave en specialpraktikplads.

Sker der ændringer, justeres beløbet naturligvis.

	1. praktik (3 mdr.)	2. og 3. praktik (½ år)
Carlshøj Vuggestue	x	x
Vuggestuen Børnereden	x	
Børnehaven Prinsessehøj	x	
Børnehaven Carlsrock	x	x
Brede Børnehave	x	x
Børnehuset Klokkeblomsten	x	x
Børnehuset Langs Banen		x
Børnehuset Vandpytten	x	x
Børnehuset Valmuen		x
Børnehuset Papillon		x
Børnehuset Svanen		x x
Børnehuset Kastaniehuset	x	
Børnehuset Bulderby	x	
Børnehuset Askevænget	x	
Børnehuset Mælkevejen	x	
Bondebyens Børnehave	Specialpraktik (= 17 timer)	

Vejlederen honoreres med et årligt beløb: Praktikvejleder i 2 og 3 praktik får kr. 6.400,- for vejledningsopgaven. Praktikvejleder i 1 praktik får ca. 3.200,- for vejledningsopgaven

Børnhuset Drivhuset	30	40	100	99,5	28,42	42,67
Børnhuset Bulderby	20	40	64	64,83333333	17,42	40
Børnhuset Vandpytten	30	50	66	65,66666667	8,333	49
Vuggestuen Garantien	40	40	80	71,41666667	41,33	
Børnhuset Eremitagen	6	6	24	35,75	43,08	49,68
Børnhuset Rævehøjen	20	6	24	72,16666667	27,5	24,22
Rudolf steiner Børnehaven Enhjørningen	40	20	2	6,25		10,08
Distrik 4 Taarbæk			0			
Børnhuset Taarbækdal	10	8	42	65	10,58	11,58
Børnhuset 84	10	20	27	64,16666667	16,22	19,22
Skovbo skovbørnehave	0	22	22	90,9		26,38
Total normering	257	1726	2670	3069	97,719	1010

Forslag til:

MODEL

For

Specialområdet for de 0 – 6-årige i Lyngby-Taarbæk Kommune

1. Indledning

Lyngby-Taarbæk Kommune ønsker, at alle dagtilbud skal arbejde målrettet med inklusion af børn med særlige behov. Derfor udarbejdede PA Consulting Group på foranledning af Børne- og Ungdomsudvalget i foråret 2010 en analyse af specialområdet i dagtilbud, der dels analyserer aktiviteter og økonomi på specialområdet, dels stiller forslag til to modeller for den fremtidige organisering af indsatsen. Udgangspunktet er at bygge den nye organisering og styring op om et ønske om at øge inklusionen i dagtilbuddene.

Det overordnede formål med en inkluderende indsats er at understøtte og udvikle inkluderende miljøer i dagtilbuddene. Miljøer, der imødekommer alle børn ud fra en tankegang om, at alle børn har særlige behov. Udvikling af inkluderende miljøer skal ses som en del af dagtilbuddenes forebyggende indsats, som har til formål at undgå marginalisering og stigmatisering af de enkelte børn, som kan have vidtrækkende negative konsekvenser for børnenes udvikling. En egentlig definition af inklusion vil blive formuleret i forbindelse med den sammenhængende børne- og ungepolitik.

Samtidig har Lyngby-Taarbæk Kommune igennem de seneste år i lighed med øvrige kommuner konstateret et væsentligt udgiftspres på specialområdet for børn, idet kommunen modtager et stadigt stigende antal ansøgninger om specialtilbud til børn. I forlængelse heraf forventes omlægningen af specialområdet at sikre en bedre økonomisk styring og ressourceanvendelse på hele specialområdet – først og fremmest gennem en egentlig decentralisering af ressourcerne for derigennem at skabe en større fleksibilitet i indsatsen og klare incitamenters for at sikre en inkluderende praksis.

I august 2010 bad Børne- og Ungdomsudvalget Børne- og Fritidsforvaltningen om at udarbejde et forslag til en konkret omlægning af specialområdet med udgangspunkt i analysens decentrale model til forelæggelse i oktober 2010.

Den decentrale model lægger op til, at børn med særlige behov i fremtiden inkluderes mere i dagtilbuddet, og at medarbejderne udnytter deres viden, kompetencer og erfaringer til at tilrettelægge og gennemføre et inkluderende tilbud i forhold til disse børn. Dermed baserer modellen sig på en højere grad af fleksibilitet og autonomi i det enkelte dagtilbud end det er tilfældet i dag.

Budgetaftalen for 2011 – 2014 lægger ligeledes op til at intensivere arbejdet med rummelighed og inklusion i dagtilbuddene, således at flere børn fremover rummes i de almindelige dag-

tilbud. Det sker ved en delvis omfordeling af midler fra støtteområdet til normalområdet. Budgetaftalen ligger fint i tråd med Børne- og Ungdomsudvalgets beslutning i august 2010 og der er modelforslagene taget højde for budgetaftalens konsekvenser.

Dette notat beskriver kort forskellige modeller for en fremtidig organisering af specialområdet. Notatet tager afsæt i PA Consults analyse og en kort beskrivelse af den nuværende organisering på området, og opstiller principper for organiseringen af området, fire modeller for decentralisering af specialindsatsen, krav til den centrale understøttelse og styring af indsatsen, økonomiske konsekvenser og en tids- og implementeringsskitse.

2. Nuværende organisering

Specialområdet omfatter i dag i alt 37 specialpædagoger, heraf er de 18 medarbejdere ansat i ressourcegrupperne i kommunen, 5 ansat til sprog og motorik og 14 er ansat til enkeltintegration herunder bruger 5 specialpædagoger tid til pædagogisk vejledning. Området er ledet af pædagogisk konsulent under afdelingen for Dagtilbud og Børnesundhed – og er dermed fuldt centralt organiseret.

Hele indsatsen, hvad enten den foregår i ressourcegrupperne eller som enkeltintegrerede børn, er i dag forankret centralt i specialpædagogkorpset. Der er afsat i alt 13,5 mio. kr. årligt til specialområdet. Ressourcerne tildeles af et centralt visitationsudvalg i form af tildeling af en specifik timetildeling. Dog er ressourcegruppen i Børnehuset Spurvehuset i Virum i dag finansieret via normalområdet (se afsnit 6 for en konkret fordeling af ressourcer på de nuværende indsatser).

Specialområdet indsats omfatter således i dag en bred vifte af støttestilbud:

Først og fremmest har kommunen fire egentlige *ressourcegrupper* placeret i 3 normale dagtilbud: Bondebyens Børnehave, Børnehuset Åkanden og Børnehuset Spurvehuset. Ressourcegrupperne har til formål at give et mere hensigtsmæssigt og kvalificeret tilbud til børn med svære psykiske og generelle udviklings vanskeligheder. Børnene har deres eget grupperum i det almindelige dagtilbud og inkluderes på de almene stuer så vidt barnet magter det. Der udarbejdes målsætning for ressourcegruppen som helhed og udviklingsplaner for det enkelte barn. Der visiteres i dag 1 gang årligt til grupperne.

Desuden er der i dag oprettet en række *særlige pladser* i tre dagtilbud: Troldebo, Vandpytten og Pilen (tidligere Grøfttekanten). Formålet med de særlige pladser er at give børn med sproglige og mere specifikke vanskeligheder mulighed for social integration. Børnene er inkluderet på de almene stuer og tilbydes derudover specifik træning af specialpædagog. Der udarbejdes udviklingsplan for det enkelte barns vanskeligheder og som samtidig har det perspektiv at styrke barnets integration. Der visiteres i dag 1 gang årligt de særlige pladser.

Derudover modtager børn med særligt behov i en kortere eller længere periode tilkendes støttetimer på deres egen stue, de såkaldte *enkeltintegrerede børn*. Formålet med de enkeltintegrerede børn er at yde specialpædagogisk bistand til børn med særlige behov. Børnene er inkluderet på de almene stuer og får tildelt enten 11 eller 16,5 støttetimer. Specialpædagogens arbejde består dels i specifikt specialpædagogisk arbejde med det enkelte barn og dels i relationsarbejdet med stuens øvrige børn, så barnet bedst muligt inkluderes samt at videregive viden til stuens øvrige personale. Der visiteres i dag 2 gange årligt.

Endvidere ydes allerede i dag i mindre omfang *pædagogisk vejledning*. Formålet er at observere et enkelt barn eller en gruppe børn og give pædagogisk vejledning til stuens personale, så barnet rummes bedst muligt i det almene dagtilbud. Der er i dag 50 timer afsat til dette fordelt på 5 specialpædagoger, tre af disse er uddannede Marte Meo terapeuter. Dagtilbuddene ansøger selv og den pædagogiske konsulent visiterer 1 gang månedligt.

Endelig omfatter specialområdet en del af sprog- og motorikindsatsen – det foreslås, at disse indsætter i fremtiden samles sammen med de øvrige sprog- og motorikopgaver på dagtilbudsområdet (se afsnit 6 vedr. Økonomiske konsekvenser).

3. Principper for organisering af specialområdet

Formålet med den nye decentrale organisering er at styrke arbejdet med børn med særlige behov ved at styrke dagtilbuddenes inkluderende pædagogik og praksis.

Fordelen ved decentralisering af specialindsatsen er at børn med særlige udfordringer i højere grad inkluderes naturligt i dagtilbuddet, og dagtilbuddet har et klart medansvar for indsatsen over for børn med særlige behov. Samtidig skal de enkelte dagtilbud sikres rammer for og muligheder til at udnytte deres viden, kompetencer og erfaringer til at tilrettelægge og gennemføre indsatsen i forhold til disse børn.

Omvendt stiller decentraliseringen store krav og forventninger til ledelse og medarbejdere i det enkelte dagtilbud, og kræver høj grad af fagligt overblik. Det nødvendiggør derfor en klar opfølgning og sikring af tilbuddenes kvalitet og effekt.


Med udgangspunkt i PA Consults anbefalinger og Børne- og Ungdomsudvalgets beslutning af den 18. august 2010 tager den fremtidige organisering af området udgangspunkt i følgende principper:

- Central styring, decentral ledelse
- Børn fastholdes så vidt muligt i et normalt tilbud (nærhed)
- Højt fagligt niveau på tværs af tilbuddene
- Højne dagtilbuddenes kompetencer til at yde en inkluderende praksis
- Ressourcerne følger børnene

4. Modeller for decentralisering af specialområdet

Med afsæt i ovenstående principper kan der opstilles 4 modeller for den fremtidige decentralisering af området:

1) Decentrale ressourcegrupper og særlige pladser samt centralt specialkorps	3) Decentralisering af specialområdet med et mindre centralt vejlederkorps
2) Decentrale ressourcegrupper og særlige pladser og centralt specialpædagogisk vejlederkorps	4) Fuld decentralisering af specialområdet – eventuelt gradvis afvikling af ressourcegrupper



Model 1 og 4 angiver de to yderpunkter for graden af decentralisering, hvor model 1 er en minimumsmodel med begrænset decentralisering og 4 en maksimumsmodel med fuld decentralisering. Model 2 og 3 er begge hybridformer. Model 2 angiver en model hvor opgave og ansvar for at støtte børn med særlige behov decentraliseres til dagtilbuddene, men understøttes af et centralt vejlederkorps. I model 3 udlægges ikke bare opgaverne og ansvaret, men ressourcerne decentraliseres også.

Nedenfor beskrives principperne i de fire modeller mere detaljeret, men inden da skitseres kort budgetaftalen for 2011-14, da den indgår som grundpræmis i alle fire modeller. De økonomiske konsekvenser af hver model beskrives i afsnit 6.

4.1 Budgetaftalen for 2011-14

Med budgetaftalen for 2011 – 2014 ønsker budgetforligspartierne at intensivere arbejdet med rummelighed og inklusion i dagtilbuddene, således at flere børn fremover rummes i de almindelige dagtilbud. Dette sker ved en delvis omfordeling af midler fra støtteområdet til normalområdet. Processen ligger i tråd med Børne- og Ungdomsudvalgets beslutning i august 2010 og i forlængelse af rapporten fra PA-Consulting. Budgetaftalen for 2011-14 år i nærværende notats forslag til modeller.

Alle 4 modeller tager udgangspunkt i budgetaftale 2011-14. Dvs. at som udgangspunkt reduceres ressourcegrupperne med et antal pladser svarende til kr. 800.000,- årligt og 400.000 overføres til dagtilbuddene til styrkelse af arbejdet med rummelighed og inklusion. Det forudsættes derfor, at der udarbejdes planer og mål for, hvordan der skal arbejdes med dette indsatsområde – i virksomhedsplanerne – samt efterfølgende afrapporterer resultater og effekter heraf.

For at sikre tid til den nødvendige omstilling, kompetenceudvikling af medarbejderne og inddragelse af forældrene. Sker der en gradvis indfasning af processen med omfordeling af ressourcer fra specialbørnehaver og ressourcegrupper til de almindelige dagtilbud. Budgetforligspartierne lægger vægt på, at processen tilrettelægges i et tæt samarbejde mellem forvaltning og dagtilbud – og med inddragelse af forældrene. Processen skal sikre, at der først og fremmest via en ændret visitation af nye børn til specialtilbuddene, sker en reduktion af antal børn, der modtager et specialtilbud.

4.2 Model 1: Decentrale ressourcegrupper og særlige pladser kombineret med et centralt specialkorps

Model 1 er en minimumsmodel, hvor alene budget og ledelse for ressourcegrupperne udlægges til de enkelte dagtilbud (Bondebyens Børnehave, Børnehuset Åkanden og Børnehuset Spurvehuset). Det sker for at skabe en større sammenhæng mellem ressourcegrupper og det dagtilbud, der huser ressourcegruppen.

Derudover etableres pladser til særlige formål på normale stuer i dagtilbuddene på sprogområdet og det psykosociale område. Pladserne er en fortsættelse af den nuværende indsats i børnehuse Troldebo, Grøftekanten og Vandpytten, men forankret ledelsesmæssigt og økonomisk i dagtilbuddene.

For at sikre en bedre økonomistyring i fremtiden foreslås det, at udlægning af budget til ressourcegrupper og særlige pladser sker ud fra grundprincippet om, at pengene følger barnet i overensstemmelse med de principper, der foreslås i ressourcetildelingsmodellen på dagtilbudsområdet. Vælges en sådan model udarbejdes enhedsvægtning på baggrund af den nuværende tildeling. Det er hensigten, at ressourcegrupper og særlige pladser i udgangspunktet samlet set har samme ressourcer i fremtiden, som de har i dag.

I forbindelse med en ledelsesmæssig og økonomisk decentralisering af ressourcegrupperne og de særlige pladser skal det sikres, at der på tværs af tilbuddene i fx fælles mødefora sker en videndeling og udvikling af fælles fagligheder og praksisser, der sikrer kvalitet og udvikling af tilbuddene.

Den resterende specialindsats – fortrinsvis enkeltintegreret, specialpædagogisk vejledning og udredning – bibeholdes i den nuværende form og centrale organisering, herunder en specifik timetildeling af ressourcer.

Der visiteres centralt til den samlede indsats i et centralt visitationsudvalg, se afsnit 5.2 herom.

Model 1 fastholder således i vid udstrækning den nuværende model. Den eneste ændring er udlægning af budget og ledelse for ressourcegrupperne. Dermed bevares det velfunderede faglige miljø og kompetencer, der er i dag i specialkorpset. En decentralisering af ressourcegrupperne vil medvirke til at skabe en større sammenhæng mellem dagtilbuddet, der huser gruppen og de øvrige børnegrupper – og dermed skabe basis for en større inklusion på sigt.

Omvendt fastholder model 1 den nuværende indsats fokus på støtte til det enkelte barn, og rummer kun i begrænset omfang mulighed for at implementere en mere inkluderende praksis i dagtilbuddene. Samtidig imødekommer modellen ikke de ressource- og styringsmæssige udfordringer, der er i dag på specialområdet, idet der ikke sker en decentralisering af de enkeltintegrerede børn.

4.3 Model 2: Decentrale ressourcegrupper og særlige pladser med et centralt specialpædagogisk vejlederkorps

I lighed med model 1 decentraliseres ressourcegrupperne og de særlige pladser ledelses- og budgetmæssigt i model 2 (læs ovenfor for uddybning heraf).

Model 2 går skridtet videre og omdefinerer specialpædagogernes opgaver fra et fokus på det enkelte barn, hvor indsatsen sigter på at skabe en ændring eller udvikling hos barnet, så barnet kan indgå i fællesskaberne i dagtilbuddet, til et fokus på barnets miljø, hvor indsatsen sigter på at understøtte barnets inklusion gennem et arbejde med relationerne og konteksten omkring barnet. De specialpædagogiske vejledere understøtter dermed dagtilbuddene i arbejdet med at udvikle den sociale inklusion.

Selve opgaven og ansvaret for at støtte børn med særlige behov decentraliseres til dagtilbuddene, men understøttes af specialpædagogiske vejledere i en given periode. Det muliggør samtidig, at den specialpædagogiske vejleder arbejder fokuseret og kontinuerligt i en periode.

De specialpædagogiske vejledere er i model 2 fortsat organiseret centralt i et samlet korps i Dagtilbud og Børnesundhed.

Der visiteres centralt til den samlede indsats i et centralt visitationsudvalg. Se afsnit 5.2 herom.

Med modellens klare fokusskifte fra barnet til det inkluderende miljø skabes mulighed for en større ansvarlighed for at inkludere børn med særlige behov i dagtilbuddene, end det er tilfældet i dag. Samtidig fastholdes specialpædagogiske kompetencer i kommunen – og dermed grundlaget for at bevare og udvikle et fælles højt fagligt niveau i specialindsatsen.

Men modellen decentraliserer *kun* opgaven – og ikke personaleressourcer til dagtilbuddene. Det vil klart give en udfordring inden for de nuværende normeringer i dagtilbuddene med at udfylde det større ansvar og konkrete opgave med at understøtte børn med særlige behov uden tildeling af yderligere ressourcer. Modellen lægger således op til at dagtilbuddene inden for egen ramme selv støtter børn med særlige behov, men at de har mulighed for at få supervision til den opgave i en periode.

4.4 Model 3: Decentralisering specialområdet med et mindre centralt vejlederkorps

I ovenstående model 2 blev ledelse og budget i ressourcegrupper og i de særlige pladser decentraliseret, mens de øvrige specialpædagoger fik omdefinert opgaven fra udøver til vejleder, men forblev centralt organiseret.

I model 3 decentraliseres hovedparten af specialopgaven til dagtilbuddene. Også denne model tager udgangspunkt i en udlægning af ledelse og budget i ressourcegrupper og i forbindelse med de særlige pladser – dog inkluderes børn med sproglige problemstillinger i normaltilbuddene, dvs. at sprogpladserne i Pilen (Grøfttekanten) foreslås nedlagt (pladserne til børn med svære sproglige udfordringer i Troldebo bevares som udgangspunkt). Sprog børnene inkluderes og understøttes i fremtiden i deres eget dagtilbud af pædagogerne. Der ydes vejledning i forhold til denne opgave.

Hele indsatsen i forhold til at støtte børn med særlige behov i dagtilbuddene (de enkeltintegrerede) decentraliseres til dagtilbuddene. Det sker ved at fordele ressourcerne til dagtilbuddene efter de eksisterende forholdstal til de 3-6 årige.¹ Dermed tildeles dagtilbuddene yderligere ressourcer til at varetage opgaven med at inkludere børnene i dagtilbuddene.

En mindre del af indsatsen bevares dog som et lille centralt vejlederkorps, der understøtter og rådgiver i tråd med vejlederkorpset. Det sker for at sikre dagtilbuddene den fornødne supervision i forbindelse med arbejdet med støtte de udsatte børn og deres omgivelser. Desuden kan dagtilbuddene som i dag trække på psykologfaglig viden og supervision fra PPR.

Både lederne og pædagogerne får en øget opgave i forbindelse med den konkrete specialindsats. Det er vigtigt, at der fortsat udarbejdes handleplaner for indsatsen omkring det

¹ Idet midlerne stort set ikke tildeles til vuggestuebørn foreslås de alene fordelt på 3-6 års området. Derudover er der mulighed for at oprette specialpladser i dagplejen.

enkelte barn og dets omgivelser og at der følges op på disse – eventuelt med inddragelse af pædagogiske vejledere, psykologer, tale-høre lærere eller fysioterapeuter.

Det forudsættes, at ressourcerne til specialopgaven anvendes til at styrke arbejdet med rummelighed og inklusion. Der skal i forlængelse heraf udarbejdes planer og mål for, hvordan dagtilbuddet arbejder med dette indsatsområde i virksomhedsplanerne, samt at der efterfølgende afrapporteres resultater og effekter heraf, jf. også budgetaftalen 2011 - 14.

Der visiteres centralt til ressourcegrupper og de særlige pladser i et centralt visitationsudvalg. Se afsnit 5.2 herom. Lederen visiterer til og sikrer kvaliteten af den decentrale indsats for at støtte børn med særlige behov og deres omgivelser.

Modellen sikrer et fokusskifte fra barnet til et inkluderende miljø og placerer klart ansvaret for at inkludere børn med særlige behov i dagtilbuddene. Det understøttes af, at ressourcerne til opgaven foreslås decentraliseret til det enkelte dagtilbud.

Idet ressourcerne fordeles på de samlede dagtilbud, vil det ikke være muligt at fastholde en del af de specialpædagogiske kompetencer i kommunen, da beløbene til de enkelte dagtilbud ikke kan dække en hel specialpædagogstilling – bortset fra måske i områdeledelserne, hvor det i forsøgsperioden kan overvejes at ansætte en specialpædagog i hvert område. Modellen indebærer derfor også, at en del af den specialviden som er hos specialpædagogerne, går tabt. Et flertal af kommunens specialpædagoger bevares dog i ressourcegrupper i forbindelse med specialpladserne eller i en vejlederfunktion.

4.5 Model 4: Fuld decentralisering af specialområdet

Model 4 går skridtet fuldt ud og foreslår en fuld decentralisering af specialområdet – og på sigt også en nedlæggelse af ressourcegrupperne.

Ved at decentralisere hele indsatsen i forhold til at støtte børn med særlige behov i dagtilbuddene (både de enkeltintegrerede og børn på specialpladser) decentraliseres til dagtilbuddene. Det sker ved at fordele ressourcerne til dagtilbuddene efter de eksisterende forholdstal. Dermed tildeles dagtilbuddene yderligere ressourcer til at varetage opgaven med at inkludere børnene i dagtilbuddene.

Der er ingen central vejledning idet ressourcerne udlægges – dog får den pædagogiske konsulent i forvaltningen til ansvar at implementere og sikre en generel understøttelse af dagtilbuddenes indsats på specialområdet. PPR vil i forbindelse med denne model få en skærpet rolle i forbindelse med at følge og supervisere dagtilbuddenes arbejde med rummelighed og inklusion.

For at sikre et specialtilbud særlig til børn med fysiske og psykiske vanskeligheder fastholdes tre ressourcegrupper på kort sigt – på lang sigt overvejes det, hvorvidt disse pladser i højere grad skal organiseres i tilknytning til normalstuer på dagtilbuddene.

Der visiteres centralt til ressourcegrupper (se afsnit 5.2 herom), mens dagtilbudslederen visiterer til og sikrer kvaliteten af den decentrale indsats for at støtte børn med særlige behov og deres omgivelser.

Med en fuld decentralisering af opgaven sættes for alvor fokus på dagtilbuddene som hovedansvarlige for at skabe inklusion og rummelighed – og der sikres et bedre økonomisk grundlag til at varetage denne opgave. Det stiller store krav til dagtilbuddene om at sikre kvalitativ faglig høj indsats og en løbende udvikling af området.

I det midlerne bliver fordelt på samtlige dagtilbud, bliver det på sigt ikke muligt at fastholde et samlet specialfagligt miljø og ekspertise i kommunen. Samtidig skal det pointeres, at en del af børnene i ressourcegrupper har behov for støtte i et sådant omfang, at de næppe kan integreres i dagtilbuddene.

4.6 Opsamling

Modellen nedenfor samler op på ovenstående fire modeller og viser modellernes bevægelse mod mere og mere decentralisering.

	Ressourcegrupper	Særlige pladser	Specialpædagogisk vejlederkorps	Decentralisering af opgave og ressourcer
Model 1	- Ledelses- og budgetmæssig decentralisering af ressourcegrupper (primært autisme og handicappede) - Central visitation	- Ledelses- og budgetmæssig decentralisering af særlige pladser (svære sproglige udfordringer, sprog og psykosociale) - Central visitation		
Model 2	- Ledelses- og budgetmæssig decentralisering af ressourcegrupper (primært autisme og handicappede) - Central visitation	- Ledelses- og budgetmæssig decentralisering af særlige pladser (svære sproglige udfordringer, sprog og psykosociale) - Central visitation	- Fuldt specialpædagogisk vejlederkorps - Central visitation	
Model 3	- Ledelses- og budgetmæssig decentralisering af ressourcegrupper (primært autisme og handicappede) - Central visitation	- Ledelses- og budgetmæssig decentralisering af særlige pladser (svære sproglige udfordringer og psykosociale) - Central visitation	- Mindre specialpædagogisk vejlederkorps - Central visitation	- Decentralisering af den enkeltintegrerede indsats - Decentral visitation
Model 4	- Ledelses- og budgetmæssig decentralisering af ressourcegrupper – En gruppe nedlægges – de øvrige pladser overvejes gradvist udlagt. - Central visitation	-	-	- Decentralisering af hele indsatsen - Decentral visitation

Central ←-----→ Decentral

5. Central styring af specialområdet

Det er nødvendigt med en klar central fælles inkluderende pædagogik og praksis for at sikre at dagtilbuddene styrker deres arbejde med børn med særlige behov.

Målet er, at organisere området med en høj grad af decentral fleksibilitet inden for centralt udstukne mål og rammer.

5.1 Kvalitetssikring og kompetenceudvikling af dagtilbuddenes specialindsats

For at sikre kvaliteten i den decentrale specialindsats fastlægges centralt mål og vision for indsatsen, som garanti for et fælles fagligt niveau og ambition i indsatsen. Samtidig viser erfaringen fra andre kommuner, at lederen får en central rolle i indsatsen, herunder ressourcetildeling, kvalitetssikring af arbejdet med inklusion og opfølgning. Derfor formuleres et klart ledelsesgrundlag for lederens ansvar og rolle i forbindelse med at sikre dagtilbuddenes inkluderende pædagogik og praksis.

Ovennævnte indsats forudsættes gennemført uafhængigt af valg af model. Hvert dagtilbud udarbejder med udgangspunkt i ovenstående mål for, hvordan der arbejdes med indsatsen overfor børn med særlige behov i virksomheds- og læreplaner, og afrapporterer efterfølgende resultater og effekter heraf til forvaltningen.

For at sikre en fortsat videreudvikling og fokus på det decentrale inklusionsarbejde er det vigtigt at fastholde en fortsat videndeling og kompetenceudvikling. I model 1 og 2 sikres den specialpædagogiske ekspertise ved dels at opretholde specialpædagogfunktionen, så videndeling og kursusvirksomhed kan ske samlet og centralt, dels ved at de pædagogiske vejledere viderebringer specialviden til det enkelte dagtilbud og understøtter og udvikler kompetencen hos den enkelte pædagog, så der lokalt udvikles en inkluderende pædagogisk praksis. I model 3 og 4 skal der etableres centrale tværgående initiativer, der sikrer en fortsat fokus, videndeling og kompetenceudvikling i de almene dagtilbud med fokus på skiftet fra en individorienteret til en mere relationel tilgang, fx form af inklusionstemadage mv.

Uddannelsesindsatsen skal ses i tæt sammenhæng med det kommende kompetenceudviklingsprojekt omkring LP-modellen/SAL-modellen, som skal implementeres på 0 – 6 års området.

5.2 Visitation

Visitationen varierer fra model til model. I model 1, 2 og 3 er der central visitation på resourcegrupper, særlige pladser samt på pædagogisk vejledning. Mens der i model 4 er central visitation på ressourcegrupperne.

Der nedsættes et visitationsudvalget med deltagere fra PPR, Motorikhus, Sproghus, pædagogisk konsulent (formand) samt dagtilbudsleder. Den centrale visitation foretages 4 x årligt. Der udarbejdes en konkret model for visitation og kriterier i forlængelse af vedtagelse af den endelige model.

Dagtilbudslederen visiterer til og sikrer kvaliteten (jf. også afsnit 1. ovenfor) af den decentrale indsats for at støtte børn med særlige behov og deres omgivelser.

5.3 Økonomistyring

I forbindelse med decentralisering får dagtilbuddene selv ansvar for budgettet på specialområdet. I dag er hele budgettet fastlagt centralt i Dagtilbud og Børnesundhed og tildeles til de enkelte indsats via en *specifik timetildeling*. I fremtiden lægges der op til en model med en højere grad af *generel ressourcetildeling med udgangspunkt i børnetallet* – dermed tildeles området ressourcer svarende til det øvrige område, hvor pengene følger barnet.

Decentraliseringen af økonomien giver dagtilbuddene en kontant incitamentsstruktur til i fremtiden i højere grad at inkludere børnene og sætter derfor fokus på den decentrale indsats. Det større ansvar og det større råderum gør det muligt for den enkelte dagtilbudsleder at prioritere på tværs af hele indsatsen – fx ved at ansætte en eller flere pædagoger med særlige specialkompetencer og -erfaringer. Omvendt sikrer den specifikke timetildeling større mulighed for konkrete tværgående prioriteringer, ligesom små tilbud ikke er så sårbare i forhold til realisering af indsatsen.

6. Økonomiske konsekvenser

Der er afsat 13,5 mio. kr. årligt til specialområdet. Hertil kommer midler til ressourcegruppen i Spurvehuset (indgår ikke i nedenstående oversigt, men forudsættes omlagt i tråd med de resterende ressourcegrupper).

Oversigten nedenfor fordeling af specialressourcer i den nuværende og i de fire decentrale modeller. Vær opmærksom på, at der er tale om 2010-tal. Der er dog i modellerne 1-4 indregnet konsekvenserne for budgetaftalen 2011 – 14 (med fuld virkning, dvs. pr. 2012).

Kr.	Ressourcegrupper	Særlige pladser	Vejlederfunktion	Central enkelt-integreret indsats	Decentral enkelt-integreret indsats
Nuværende model	5.148.000	1.567.282	572.000	4.904.412	0
Model 1	4.348.000*	1.567.282	572.000	4.904.412	400000
Model 2	4.348.000*	1.567.282	5.476.412	0	400000
Model 3	4.348.000*	1.281.282	1.144.000	0	5.018.412
Model 4	3.432.000*	0	0	0	8.359.694

*) I 2011 er der dette beløb kr. 400.000,- større, pga. den gradvise indfasning af budgetaftalen 2011-14, jf. afsnit 4.1.

Se ark for konsekvensberegninger for de enkelte dagtilbud i forbindelse med decentralisering af indsatsen i model 3 og 4.

En del af specialindsatsen omfatter andre specialfunktioner især på motorik og sprogområdet. Det foreslås, at disse funktioner samles i forbindelse med den resterende del af sprog og motorikindsatsen. Det drejer sig om følgende indsatser:

- Dele af to-sprogsindsatsen er i dag finansieret (to to-sprogspædagoger) via støtteområdet (i alt kr. 766.480,-). Disse to overføres til to-sprogsområdet. Det forventes at fremlægge en model for organisering af to-sprogsområdet på dagtilbudsområdet i januar 2010.
- Desuden finansieres en del af indsatsen i Motorikhuset (i alt kr. 457.600,-) via midlerne til specialområdet på dagtilbuddene – disse midler foreslås overført til Motorikhuset.
- Endelig finansieres en enkelt medarbejder – sprogvejlederen delvist af Dagtilbud og Børnesundhed. Det foreslås, at finansieringen samles under Dagtilbud og Børnesundhed. Dvs. at der flyttes kr. 270.000,- til Dagtilbud og Børnesundhed.

7. Implementering

Tids- og handleplanen for implementering af en ny struktur på specialområdet afhænger af den konkrete model, der vælges. Vælges model 1 kan der ske en implementering allerede pr. 1. januar 2011. De øvrige modeller kræver så meget forberedelse, at de anbefales igangsat pr. 1. august 2011.

Uanset model vil lederne og medarbejderne på de enkelte dagtilbud stå i midten af en fagligt båret forandring med støtte fra og rammer defineret af den centrale forvaltning.

Decentraliseringen forudsætter, at en del arbejdsgange ændres både centralt og decentralt. Centralt drejer det sig bl.a. om formulering af mål, vision og ledelsesgrundlag for indsatsen, procedurer i forbindelse med virksomheds- og læreplaner, samt afrapportering og for visitationen. Decentralt må det forudsættes at der er behov for en vis kompetenceudvikling for at kunne varetage opgaven med de særligt udsatte børn.

Model 3 og 4 kræver forhandling med BUPL, idet begge modeller vil få personalemæssige konsekvenser.

Fordeling af decentrale ressourcer i forbindelse med model 3 og 4 på specialområdet

Beregnet på baggrund af budgettal for 2010, dog er der taget højde for budgetaftalen 2011-14. Der er tale om foreløbige modelberegninger, og der tages derfor forbehold for udregningerne.

Institution	Børnehavepladser	Decentralt tilskud model 3	Decentralt tilskud model 4
Carlshøj - ny model 3	0		
Carlshøj - ny model 4	0		
Garantien - ny model 3	0		
Garantien - ny model 4	0		
Firkløveren - ny model 3	0		
Firkløveren - ny model 4	0		
Børnereden - ny model 3	0		
Børnereden - ny model 4	0		
I.H.Mundts Vej - ny model 3	0		
I.H.Mundts Vej - ny model 4	0		
Kaplegården - ny model 3	0		
Kaplegården - ny model 4	0		
Vinkelvej - ny model 3	0		
Vinkelvej - ny model 4	0		
Villa Furesø - ny model 3	0		
Villa Furesø - ny model 4	0		
Chr. X.'s Allé - ny model 3	0		
Chr. X.'s Allé - ny model 4	0		
Bondebyen - ny model 3	67	187.004	
Bondebyen - ny model 4	67		311.513
Skovbakken - ny model 3	80	223.289	
Skovbakken - ny model 4	80		371.955
Bøgely - ny model 3	50	139.555	
Bøgely - ny model 4	50		232.472
Brede - ny model 3	54	150.720	
Brede - ny model 4	54		251.070
Lyngby Menighed - ny model 3	40	111.644	
Lyngby Menighed - ny model 4	40		185.978
Enhjørningen - ny model 3	22	61.404	
Enhjørningen - ny model 4	22		102.288
Stjernerdaalen - ny model 3	16	44.658	
Stjernerdaalen - ny model 4	16		74.391
Røde Kors Lyngby - ny model 3	40	111.644	
Røde Kors Lyngby - ny model 4	40		185.978
Prinsessehøj - ny model 3	52	145.138	
Prinsessehøj - ny model 4	52		241.771
Skovbo Skovbørneh. Ny model 3	22	61.404	
Skovbo Skovbørneh. - ny model 4	22		102.288
Hjortholm - ny model 3	38	106.062	
Hjortholm - ny model 4	38		176.679
Stoppestedet - ny model 3	40	111.644	

Stoppestedet - ny model 4	40		185.978
Carlsrock - ny model 3	58	161.884	
Carlsrock - ny model 4	58		269.668
Emil Pipers Vej - ny model 3	66	184.213	
Emil Pipers Vej - ny model 4	66		306.863
Papillon - ny model 3	44	122.809	
Papillon - ny model 4	44		204.575
Kastaniehuset - ny model 3	40	111.644	
Kastaniehuset - ny model 4	40		185.978
Klokkeblomst - ny model 3	54	150.720	
Klokkeblomst - ny model 4	54		251.070
Askevænget - ny model 3	40	111.644	
Askevænget - ny model 4	40		185.978
Mælkevejen - ny model 3	70	195.378	
Mælkevejen - ny model 4	70		325.461
Humlehuset - ny model 3	50	139.555	
Humlehuset - ny model 4	50		232.472
Spurvehuset - ny model 3	58	161.884	
Spurvehuset - ny model 4	58		269.668
Grøftekanten - ny model 3	40	111.644	
Grøftekanten - ny model 4	40		185.978
Valmuen - ny model 3	54	150.720	
Valmuen - ny model 4	54		251.070
Blå - ny model 3	40	111.644	
Blå - ny model 4	40		185.978
Langs Banen - ny model 3	40	111.644	
Langs Banen - ny model 4	40		185.978
Eremitageparken - ny model 3	56	156.302	
Eremitageparken - ny model 4	56		260.369
Rævehøjen - ny model 3	36	100.480	
Rævehøjen - ny model 4	36		167.380
Bulderby - ny model 3	40	111.644	
Bulderby - ny model 4	40		185.978
Troldebo - ny model 3	34	94.898	
Troldebo - ny model 4	34		158.081
Rosenlyst - ny model 3	48	133.973	
Rosenlyst - ny model 4	48		223.173
Lille Ørholm - ny model 3	38	106.062	
Lille Ørholm - ny model 4	38		176.679
Vandpytten - ny model 3	50	139.555	
Vandpytten - ny model 4	50		232.472
Taarbæk Strandvej - ny model 3	20	55.822	
Taarbæk Strandvej - ny model 4	20		92.989
Lærkereden - ny model 3	40	111.644	
Lærkereden - ny model 4	40		185.978
Grønnevej - ny model 3	37	103.271	

Grønnevej - ny model 4	37		172.029
Drivhuset - ny model 3	40	111.644	
Drivhuset - ny model 4	40		185.978
Åkanden - ny model 3	56	156.302	
Åkanden - ny model 4	56		260.369
Taarbækdal - ny model 3	18	50.240	
Taarbækdal - ny model 4	18		83.690
Blomsten - ny model 3	54	150.720	
Blomsten - ny model 4	54		251.070
Svanen - ny model 3	56	156.302	
Svanen - ny model 4	56		260.369

Struktureret ledelsestilsyn (intern faglig revision) i Børn og Familier

Der udtages et repræsentativt udsnit af sager hver måned til kvalitetsmæssig gennemgang. Hensigten er at sikre den nødvendige dokumentation foreligger i sagerne, at der vælges de relevante metoder, og at de valgte metoder anvendes hensigtsmæssigt. Formålet er endvidere at udvikle læring der, hvor der konstateres fejl og mangler.

Ledelsestilsynet skal være med til at danne grundlag for faglig udvikling og læring med afsæt i konkrete tiltag. Den interne revision skal endvidere anvendes som kvalitetssikring, hvis dokumentation skal sikre en løbende systematisk læring og udvikling af det daglige arbejde med familier og børn med særlig behov for støtte.

Tilsynet vil konkret tage afsæt i at undersøge om:

- sagen er korrekt registret
- journalen er ajourført
- der foreligger § 50 undersøgelse i henhold til gældende regler
- der er afholdt § 48 samtale med barnet / den unge inden der træffes afgørelse
- der er udarbejdet handleplan jf. § 140
- der er foretaget opfølgning af handleplan jf. § 70
- der er afholdt netværksmøder med andre fagpersoner i relevant omfang
- der er afholdt netværksmøder med familie m.v. i relevant omfang
- der foreligger informeret samtykke
- sagen er indberettet til Ankestyrelsen
- der er foretaget korrekt kontering
- om nødvendig dokumentation i øvrigt foreligger
- om sagen behandles i GoPro
- faglig begrundelse for bevillingerne (til stede og relevant)

Tilsynet skal endvidere – mere generelt - afdække:

- eventuelle uhensigtsmæssige arbejdsgange/opgaveløsning
- om der skal ske ændringer af standarder
- om der er behov for generelle uddannelse eller kursustiltag
- tværfaglige problemstillinger
- om der er behov for individuelle tiltag
- behov for justering af ressource fordeling

For hvert tilsyn udfyldes en rapport i den skabelon, afdelingen har udarbejdet.

Tilsynsrapport

Tilsynet foretaget af:	
Dato:	

Sagsbehandler/distrikt:		
Sagsregistrant cpr. nr. og navn		

Go Pro sagsnr.	
----------------	--

Aktivitet	Ingen bemærkninger (sæt X)	Bemærkninger	Oprettning af bemærkning er sket (dato og initialer)
Generelt:			
➤ Er sagen korrekt registreret i KMD og B&V			
➤ Er sagen korrekt opbygget			
➤ Er sagen oprettet Go-Pro			
➤ Er journalen ajourført			
➤ Foreligger der relevant informeret samtykke til indhentelse af oplysninger			
➤ Er der afholdt netværksmøde med andre fagpersoner (eller vurdering af relevans)			
➤ Er der afholdt netværksmøde med familie m.v. (eller vurdering af relevans)			
➤ Faglig begrundelse for bevillinger			
➤ Er der korrekt henvisning til lovhjemmel			
➤ Udbetalingsliste afstemt med ØS KMD G566 / relevant nyt sted i OPUS			
Handicapsager – § 41			
➤ er person omfattet af målgruppen			
➤ dokumentation af merudgifterne			
➤ overstiger merudgifterne standardbeløbet			
➤ foreligger bevillinger i sagen			
➤ foreligger erklæringer om oplysningspligt i sagen.			
➤ kontrol af korrekt ydelsesmodtager			
➤ svarer omfanget af bevillingen til det faktiske udbetalte			
➤ er der foretaget opfølgning i sagen			

Aktivitet	Ingen bemærkninger (sæt X)	Bemærkninger	Oprettning af bemærkning er sket (dato og initialer)
Handicapsager – § 42:			
➤ er person omfattet af målgruppen			
➤ foreligger dokumentation i sagen			
➤ foreligger bevillinger i sagen			
➤ foreligger erklæringer om oplysningspligt i sagen.			
➤ kontrol af korrekt ydelsesmodtager			
➤ svarer omfanget af bevillingen til det faktiske udbetalte			
➤ er der foretaget opfølgning i sagen			
Anbringelse/forebyggende foranstaltninger:			
➤ Er der udarbejdet § 50 undersøgelse			
➤ Er der udarbejdet handleplan jf. § 140			
➤ Er der foretaget opfølgning af handleplanen jf. § 70			
➤ Er der afholdt § 48 samtale med barnet/den unge			
➤ Foreligger der årlig statusrapport fra familieplejetilsynet			
➤ Er der foretaget korrekt kontering			
➤ Er der foretaget vurdering af egen betaling			
➤ Er relevante ydelser inddraget			
➤ Er forældremyndigheden tilbudt særskilt støtte (støtteperson og handleplan)			
➤ Er sagen indberettet korrekt til Ankestyrelsen			
➤ Fremgår bevillingen/afgørelsen af sagen			

Dato for seneste genopretning af sagen:	
Generelle bemærkninger til tilsynet:	

OBS! Kopi af revisionsrapporten skal lægges i sagen i GoPro, hvor også evt. genopretning indføres efterhånden, som den er udført.

Bilag 1 – Den Sociale Ankestyrelses praksisundersøgelse (pressemeddelelse)

Praksisundersøgelse om anbringelse af børn og unge 2009

Ankestyrelsen har undersøgt 125 sager om kommunernes praksis i forbindelse med afgørelser om anbringelse af børn og unge.

Undersøgelsen afdækker, hvorvidt kommunernes afgørelser om at anbringe et barn eller en ung uden for hjemmet er behandlet i overensstemmelse med de gældende regler og praksis. Der er særligt fokus på § 50 undersøgelse, handleplan og børnesamtale.

Ankestyrelsen vurderer, at kommunerne ikke følger alle lovkrav, når de anbringer børn og unge

I 83 procent af sagerne om anbragte børn og unge overholder kommunerne ikke en eller flere af de lovkrav, som Ankestyrelsen har undersøgt. Det er i høj grad de samme lovkrav, som styrelsen undersøgte i 2008. Undersøgelsen fra i år viser, at kommunernes sagsbehandling ikke er blevet bedre.

De tre hyppigste årsager til at kommunens sagsbehandling ikke følger alle lovkrav er, at:

- I 35 procent af sagerne mangler undersøgelse efter § 50 af barnet og familien samt barnets skole, fritid og sundhed mv.
- Næsten halvdelen af de udarbejdede § 50 undersøgelser er ikke afsluttet inden for fire måneder
- I 27 procent af sagerne mangler en handleplan for barnet/den unges tid på anbringelsesstedet

