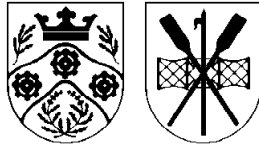


LYNGBY-TAARBÆK KOMMUNE



Børne- og Ungdomsudvalget

Protokol

Torsdag den 17. marts 2011 kl. 14:30
afholdt Børne- og Ungdomsudvalget møde i Udvalgsværelse 1/Rådhus.

Medlemmerne var til stede

Endvidere deltog:

Børne- og Fritidsdirektør Ulla Agerskov, vicedirektør
Torben Carlsen, dagtilbudschef Charlotte Bidsted,
børne- og familiechef Iben Attrup Madsen og kontorchef
Vibeke Schneider

INDHOLDSFORTEGNELSE

Sag nr:		Side:
01	Budgetudfordring 2011 - Børne- og Ungdomsudvalget .	3
02	Virksomhedsplan 2011 - Børne- og Ungdomsudvalget .	8
03	Konsekvenser af implementering af ny ressourcetildelingsmodel i 2011 .	9
04	Samling af kommunens indsats over for tosprogede børn før skolestart .	15
05	Dannelse af børnehaveklasser 2011/2012 .	18
06	Effektivisering. Forslag til 2. bølge på skoleområdet .	21
07	Forslag om afholdelse af ekstraordinært møde .	24
08	Meddelelser marts 2011 .	25

Budgetudfordring 2011 - Børne- og Ungdomsudvalget

Indstilling

Økonomiudvalget anbefaler,

At fagudvalget behandler budgetudfordringen.

At fagudvalget godkender modgående initiativer, herunder foretager de pligtige høringer i MED-systemet og i brugerbestyrelser samt i råd og nævn

Sagsfremstilling

På baggrund af Økonomiudvalgets beslutning i møde den 22. februar 2011, sag nr. 1 om Budgetudfordring 2011, jf. sagsteksten fra Økonomiudvalgets møde nedenfor, forelægges sagen til behandling i fagudvalgene. Fagudvalgene bedes tage stilling til budgetudfordringen og godkende modgående initiativer.

Budgetudfordringen er opgjort til Økonomiudvalgets møde i februar 2011 og fremgår af sagsteksten nedenfor.

På baggrund af Økonomiudvalgets beslutning er der ét modgående initiativ (M3) på Børne- og Ungdomsudvalgets området, som vedrører at sundhedsplejersker skal forestå indskolingsundersøgelserne fremover. Besparelsen udgør 130.000 kr. i 2011 og 310.000 kr. i 2012 og budgetoverslagsårene.

Sagsfremstilling Økonomiudvalgets møde den 22. februar 2011, sag nr. 1:

Indstilling

Forvaltningen foreslår

1. at redegørelsen om budgetudfordringen tages til efterretning,
2. at Økonomiudvalget drøfter den overordnede økonomiske udfordring, jf. redegørelsen i notat af 9. februar 2011, med henblik på at fastlægge en finansieringsplan,
3. at forslag til modgående initiativer oversendes til fagudvalgene til behandling, herunder skal fagudvalgene foretage de pligtige høringer i MED-systemet og i brugerbestyrelser samt råd og nævn,
4. at Økonomiudvalget - som fagudvalg - godkender modgående initiativer på i alt 32,9 mio. kr., jf. afsnit 2.

Sagsfremstilling

Den 25. januar 2011 blev Økonomiudvalget orienteret om, at forvaltningen p.t. skønnede et forventet merforbrug på ca. 15-20 mio. kr. i 2011. Skønnet var baseret på 3. anslået regnskab 2010, konsekvenserne af ny lovgivning på vejområdet og på beskæftigelsesområdet, merudgifter til vintervedligeholdelse samt merudgifter til dagpasningsområdet som følge af flere børn.

Forvaltningen har arbejdet videre med Regnskab 2010 samt evt. følgevirkninger for 2011-14. På baggrund heraf er budgetudfordringen opgjort til:

Mio. kr.	2011	2012	2013	2014	I alt
Budgetudfordring i alt	17,2	15,1	19,5	15,2	66,9

Beløbet er specificeret i notat af 9. februar 2011.

Som det fremgår af specifikationen i notatet af 9. februar 2011 kan budgetudfordringerne opdeles i 3 kategorier, dels udgifter der er blevet påført kommunen s.f.a. ny lovgivning og streng vinter (2,5 mio. kr.), dels politiske sager som demografiudvikling (9,7 mio. kr.) og endelig øvrige budgetudfordringer på 5,0 mio. kr.

Forvaltningen foreslår, at Økonomiudvalget i indeværende møde først drøfter løsningen af den overordnede budgetudfordring, og herefter drøfter hvordan Økonomiudvalget - som fagudvalg - skal håndtere budgetudfordringerne på administrations-og beskæftigelsesområdet.

1. Den overordnede budgetudfordring:

I forvaltningens forslag til finansieringsplan er der peget på, at finansieringen sker ved brug af den reserve, der er indlagt i Budget 2011 vedr. det betingede bloktilskud, samt ved brug af modgående initiativer.

Betinget bloktilskud:

I Budgetaftalen 2011-14 er der skabt finansiering til, at kommunen ville kunne blive pålagt merudgifter til bl.a. straffesanktioner i forbindelse med manglende overholdelse af servicerammen, både nationalt og lokalt. Reserven er indlagt med 20 mio. kr. i 2011.

Indenrigs- og Sundhedsministeriet har meddelt, at det betingede bloktilskud til kommunerne i 2011 på 3 mia. kr. bliver frigivet og udbetalt over månederne april til december 2011. Udbetalingen sker som følge af, at kommunernes budgetter for 2011 er i fuld overensstemmelse med den økonomiske aftale mellem KL og regeringen.

Hvis kommunernes regnskaber for 2011, opgjort i maj 2012, derimod viser sig at ligge over den aftalte ramme, vil det udløse en tilbagebetaling i 2012 fordelt med 60 pct. individuelt og 40 pct. kollektivt.

På den baggrund anbefaler forvaltningen, at en del af reservepuljen - nærmere

bestemt 10 mio. kr. som et engangsbeløb i 2011 anvendes til den budgetudfordring, der er opgjort primo februar 2011. Forvaltningen anbefaler, at det resterende beløb reserveres til eventuelle budgetfordringer, der opstår i resten af 2011.

Modgående initiativer:

Til brug for løsningen af budgetudfordringen er der udarbejdet modgående initiativer på:

Mio. kr.	2011	2012	2013	2014	I alt
Modgående initiativer	-11,4	-28,1	-28,5	-29,0	-97,0

Beløbet er specificeret i notat af 9. februar 2011.

Regnskab 2010:

I opgørelsen over budgetudfordringerne indgår resultaterne af Regnskab 2010 i det omfang, det er afsluttet på de enkelte aktivitetsområder. Der vil imidlertid stadig være resultater, der først er endelig afklaret ved den endelige årsafslutning. Økonomiudvalget vil på mødet den 22. marts 2011 få forelagt en status over regnskabsresultatet for 2010, herunder forslag til overførsler.

2. Budgetudfordringerne på økonomiudvalgets område:

Efter Økonomiudvalgets behandling af den overordnede plan for finansiering, vil budgetudfordringsagen blive oversendt til fagudvalgsbehandling.

Forvaltningen anbefaler, at Økonomiudvalget allerede i indeværende møde - som fagudvalg - behandler og godkender dels budgetudfordringerne dels forvaltningens forslag til modgående initiativer.

Forslagene vil blive sendt i høring i MED-systemet, inden de forelægges på ny i marts-mødet i forbindelse med Økonomiudvalgets samlede behandling af budgetudfordringssagen og fagudvalgenes behandling af sagen.

1.000 kr.	2011	2012	2013	2014	I alt
Budgetudfordring:					
Besk.omr., ref.omlægning	-2.900	-3.900	0	0	-6.800
Adm, tjenestemandspension	2.000	3.000	3.000	3.000	11.000
Puljer	2.050	-3.150	-4.850	-5.150	-11.100
I alt (forbedring)	1.150	-4.050	-1.850	-2.150	-6.900
Modgående initiativer:					
Administration	-1.261	-7.726	-7.726	-7.726	-24.439
Beskæftigelse	-1.000	-2.000	-2.500	-3.000	-8.500
Reduktioner, i alt	-2.261	-9.726	-10.226	-10.726	-32.939

(- = forbedring)

Økonomiske konsekvenser

De samlede budgetudfordringsbeløb er opgjort til 66,9 mio. kr. over 4 årsperioden 2011-14, jf. oversigten ovenfor.

Forvaltningen har udarbejdet forslag til finansiering, der består dels af andel af reserven vedr. betinget bloktilskud, dels af modgående foranstaltninger.

Beslutningskompetence

1. Økonomiudvalget fastlægger finansieringsplan
2. Fagudvalgene behandler budgetudfordringen og godkender modgående initiativer
3. Økonomiudvalget behandler fagudvalgenes tilbagemeldinger og indstiller sagen til godkendelse i kommunalbestyrelsen.

Økonomiudvalget den 22. februar 2011:

Ad 1

Taget til efterretning

Ad 2

Drøftet.

Borgmesterens oplæg af 22. februar 2011 til forslag til modgående initiativer omdelt.

Ad 3

Godkendt at sende borgmesterens forslag (med undtagelse af M7 og M8) til behandling i fagudvalgene m.v. Endvidere indgår USU budget i forslaget til modgående initiativer.

C foreslog, at forslag om salg af Lyngby Statsskole (undtagen den del, der skal benyttes til samlingen af Strandberg) tillige indgår i forslaget til modgående initiativer.

For C's forslag stemte 2 (C). Imod stemte 4. 3 (F + A) undlod at stemme.

Ad 4

Godkendt, dog således at M25 og M 27 oversendes til høring i MED.

Endvidere besluttet, at evt. resterende manglende finansiering findes i forbindelse med behandlingen af 1. anslåede regnskab for 2011.

Børne- og Ungdomsudvalget, den 17. marts 2011:

Redegørelsen om budgetudfordringen tages til efterretning.

Forslag til modgående initiativ M3, BØRN, Sundhedsplejerske foretager indskolingsundersøgelse, sendes i høring i MED-systemet.

Virksomhedsplan 2011 - Børne- og Ungdomsudvalget

.

Indstilling:

Børne- og Fritidsforvaltningen foreslår, at

Børne- og Ungdomsudvalget tager Børne- og Fritidsforvaltningens virksomhedsplan 2011 til efterretning

Sagsfremstilling:

Børne- og Fritidsforvaltningens virksomhedsplan 2011 er udformet som et tillæg til virksomhedsplan 2010. Fremskrivningen er lavet i en standardskabelon, der indeholder følgende:

- Initiativer fra virksomhedsplan 2010, som videreføres i 2011
- Initiativer fra virksomhedsplan 2010, som ikke videreføres til 2011
- Nye initiativer, blandt andet som følge af budget 2011-14 eller aktuelle centrale/decentrale udfordringer.

Børne- og Fritidsforvaltningens virksomhedsplan 2011 blev godkendt den 22. februar 2011 af Økonomiudvalget.

Forvaltningens virksomhedsplan 2011 fremgår i bilag 1.

Økonomiske konsekvenser:

Ingen

Beslutningskompetence:

Børne- og Ungdomsudvalget

Børne- og Ungdomsudvalget, den 17. marts 2011:

Taget til efterretning.

Konsekvenser af implementering af ny ressourcefordelingsmodel i 2011

Indstilling:

Børne- og Fritidsforvaltningen foreslår, at Børne- og Ungdomsudvalget indstiller,

· At den nye ressourcefordelingsmodel på dagtilbudsområdet implementeres uden samtidig overgangsordning.

Sagsfremstilling:

Kommunalbestyrelsen besluttede den 28. februar 2011 en ny ressourcefordelingsmodel på dagtilbudsområdet med virkning fra 1. januar 2011.

Den nye ressourcefordelingsmodel indebærer bl.a., at hovedparten af budgetterne i fremtiden tildeles som et enhedsbeløb pr. barn og at der indføres en vipnormering på +/- 10 %..

I forbindelse med godkendelse af den nye ressourcefordelingsmodel den 28. februar 2011 bad Kommunalbestyrelsen om et notat vedr. de nærmere økonomiske konsekvenser for institutioner, der indenfor rammen mister mere end henholdsvis 5 % og 7,5 %. Nærværende sag indeholder en beskrivelse af dette.

Forud for Økonomiudvalgets behandling af sagen vedrørende ressourcefordelingsmodellen i februar 2011 udsendte Børne- og Fritidsforvaltningen en oversigt over den samlede justering af budgettet i 2012 (helårsvirkning) for den enkelte institution. Forvaltningen har udarbejdet en oversigt over den samlede justering af budgettet i 2011 (budgetgennemslag med 7/12-dele) for den enkelte institution.

Forskellen mellem de to budgetter skyldes, at budgetreduktionerne i forbindelse med budgetaftalen for 2011-14 først træder i kraft den 1. juni 2011 og dermed kun har 7/12 virkning i 2011.

Beregningerne viser, at reduktionen af budgetaftalen 2011-14 og implementering af ressourcefordelingsmodellen, samt Kommunalbestyrelsens beslutning om at tilbagerulle midler til en begrænset kompensationsmodel i forbindelse med de fysiske rammer har følgende konsekvenser

- i 2011 (hvor budgetaftalen 2011-14 har delvis virkning):

- et enkelt dagtilbud (Emil Pipers Vej) mister mere end 7,5 %

- et enkelt dagtilbud (Hjortholm) mister mere end 5 %.
- i 2012 (hvor budgetaftalen 2011-14 har fuld virkning):
- to dagtilbud (Emil Pipers Vej og Hjortholm) mister mere end 7,5 %
 - Fem dagtilbud (Mælkevejen, Carlshøj, Åkanden, Kaplegården og Taarbæk strand) mister mere end 5 %. (Vær opmærksom på, at både Kaplegården og Taarbæk Strand ”vinder” på ressourcetildelingsmodellen – den forholdsvis store procentvise reduktion skyldes besparelser i forbindelse med Budget 2011-14).

Tabellen nedenfor viser den samlede reduktion i henholdsvis 2011 og 2012 i de syv dagtilbud, der mister mere end henholdsvis 5 % og 7,5 %.

	Samlet tab i 2011 (budget 2011-14 og ress.-model)	Procentvist tab i 2011	Samlet tab i 2012 (budget 2011-14 og ress.-model)	Procentvist tab i 2012
Emil Pipers Vej	-949.407	-9,44%	-1.385.614	-13,78%
Hjortholm	-424.277	-7,09%	-693.078	-11,59%
Mælkevejen	-491.862	-4,70%	-668.311	-6,39%
Carlshøj	-321.567	-4,43%	-444.784	-6,12%
Åkanden	-350.885	-3,95%	-497.810	-5,61%
Kaplegården	-81.996	-2,76%	-164.610	-5,55%
Taarbæk strand	-131.536	-3,62%	-254.570	-7,00%

Det kan oplyses at tre dagtilbud (Lyngby Menighed, Brede og Prinsessehøj) vinder mere end 5 % samlet på Budget 2011-14 og ressourcetildelingsmodellen i 2011.

Jf. Kommunalbestyrelsens beslutning af 28. februar 2011 i forbindelse med sagen vedr. kapacitetsudfordringerne er dagtilbuddene opnormeret med 18 enheder pr. 1. januar 2011. Opnormeringen omfatter 4 vuggestuepladser på Emil Pipersvej svarende til 8 enheder. Det betyder en årlig budgettilførsel på i alt kr. 425.000,-. Modregnes den samlede reduktion på Emil Pipersvejs budget med denne ekstra ressourcetilførsel, falder den samlede reduktion i 2011 til -5,21 %.

Hovedparten af dagtilbuddene har allerede tilpasset budgetterne i 2011 til budgetvedtagelsen for 2011-14. Dog er personalereduktionerne for de seks dagtilbud, der var omfattet af analysen af de fysiske rammer, udskudt til efter vedtagelsen af ressourcetildelingsmodellen. Fem af de ovenstående dagtilbud er blandt disse seks (Emil Pipers Vej, Hjortholm, Carlshøj, Kaplegården og Taarbæk Strand). Dvs. at Mælkevejen og Åkanden allerede har hentet en del af ovenstående reduktion svarende til hhv. kr. 204.750,- i Mælkevejen (2011-tal) og kr. 172.614,- i Åkanden (2011-tal), se vedlagte tabeller.

Idet de fulde konsekvenser af besparelsen først slår igennem i 2012 mister kun to dagtilbud mere end 5 % i 2011. Der er således en indbygget gradvis indfasning af reduktionernes samlede virkning. Det skal også ses i lyset af, at dagtilbuddene har

lønsumsstyring og overførelsesadgang mellem året, så det er mulig at planlægge personalereduktionerne over en længere periode.

Hertil kommer, at flere af dagtilbuddene har en overførsel fra tidligere år til 2011. Nedenfor kan ses de syv institutioners overførselsbeløb til 2011 og den samlede reduktion i forbindelse med ressourcetildelingsmodellen og budget 2011-14 modregnet overførsler, samt det samlede procentvise reduktion inklusiv overførsler. Sidstnævnte viser, at bortset fra Taarbæk afdeling strand, som har et forholdsvist stort underskud i 2010, vil ingen dagtilbud miste mere end 5 %, når overførslerne indregnes.

	Institutionens overførselsbeløb til 2011	Samlet tab efter modregning af overførsler	Samlet procentvist tab inkl. overførsler
Emil Pipers Vej	740.000 kr.	-209.407 kr.	-2,08 %
Hjortholm	183.000 kr.	-241.277 kr.	-4,03 %
Mælkevejen	158.000 kr.	-333.862 kr.	-3,19 %
Carlshøj	1.000 kr.	-320.567 kr.	-4,41 %
Åkanden	338.000 kr.	-12.885 kr.	-0,15 %
Kaplegården	311.000 kr.	229.004 kr.	7,72 %
Taarbæk Strand	-183.000 kr.	-314.536 kr.	-8,65 %

En eventuel overgangsmodel skulle finansieres inden for dagtilbuddenes budgetter – og ville derfor betyde, at de øvrige dagtilbud skal finansiere en kompensation til de få dagtilbud, der hidtil har modtaget flere midler end de øvrige dagtilbud pr. barn.

Alternativ beslutningsmodel - overgangsmodeller

Formålet med de opstillede overgangsmodeller er, at ingen dagtilbud i 2011 reduceres med mere end 5 %. Dvs. at modellerne sikrer, at Emil Pipers Vej og Hjortholm i 2011 reduceres samlet med mindre end 5 % i 2011.

Baggrunden for at pege på en model, hvor der kun kompenseres i 2011, er, at dagtilbuddene normalt i forbindelse med fx budgetreduktioner kan tilpasse budgetter på et halvt år (herunder overholdelse af opsigelsesfrister i overenskomster, tid til omlægning af struktur mv.).

Der er opstillet fire modeller for en overgangsordning for institutionerne i 2011, der varierer på hhv. udgangspunktet for finansieringsformen og kompensationen.

I forbindelse med udregningen af *finansieringen* til Emil Pipers Vej og Hjortholm i 2011, er der taget udgangspunkt i en omfordeling af ressourcerne inden for den nye ressourcetildelingsmodel. For at sikre at dagtilbud, der reduceres som følge af ressourcetildelingsmodellen, ikke reduceres yderligere, er omfordelingen foretaget således, at det udelukkende er de institutioner, som ”vinder” på den nye ressourcetildelingsmodel, der finansierer kompensationen. Disse dagtilbud får

derved tildelt en lavere pris pr. enhed i 2011 end de dagtilbud, der reduceres som følge af ressourcetildelingsmodellen.

Der er beregnet på to former for finansiering – hhv. en fuld finansiering inden for ressourcetildelingsmodellen efter ovenstående principper og en delvis medfinansiering via de to dagtilbuds egne overførsler.

Der er også beregnet på to forskellige udgangspunkter i forbindelse med kompensationen, nemlig med og uden den vedtagne opnormering på Emil Pipers Vej.

Matrixen nedenfor skitserer udgangspunktet for de fire modeller:

<i>Finansiering:</i>	Fuld finansiering af øvrige dagtilbud	25 % finansiering fra egne oversler/ 75 % finansiering af øvrige dagtilbud
<i>Kompensation:</i> Maks. 5 % samlet reduktion (Budgetaftalen 2011-14 & ressourcetildelingsmodellen, samt opnormering af Emil Pipersvej)	Model 1	Model 1A
Maks. 5 % samlet reduktion (Budgetaftalen 2011-14 & ressourcetildelingsmodellen)	Model 2	Model 2A

Overgangsordning - Model 1 og Model 1A

I model 1 og model 1A tages der højde for, at Emil Pipers Vej pr. 1. januar 2011 er blevet opnormeret med 8 enheder, svarende til 425.000 kr. Derfor er en kompensation på 24.000 kr. i 2011 nok til, at dagtilbuddet når under de 5 % i samlet besparelse. Hjortholm skal modtage 126.000 kr. i 2011 for at nå under en samlet besparelse på 5 %.

I model 1 finansieres hele kompensationen på i alt 150.000 kr. af alle dagtilbud, der ikke mister på ressourcetildelingsmodellen (jf. ovenfor). I model 1A finansieres 25 % af kompensationen af de to dagtilbuds overførsel fra 2010 svarende til 6.000 kr. for Emil Pipers Vej og 31.500 kr. for Hjortholm. De resterende 75 % svarende til i alt 112.500 kr. finansieres af de resterende dagtilbud efter samme princip som model 1.

Overgangsordning – Model 2 og Model 2A

I overgangsmodel 2 og 2A medregnes opnormeringen af de 8 enheder hos Emil Pipers Vej ikke i beregningen af kompensationen. Derfor får Emil Pipers Vej tildelt en noget større kompensation i model 2 end i model 1. I model 2 og model 2A vil Emil Pipers Vej modtage 448.000 kr., men Hjortholm, som i model 1, vil modtage 126.000 kr. I model 2 finansieres hele kompensationen på 574.000 kr., ligesom i model 1, af alle dagtilbud, der ikke mister på ressourcetildelingsmodellen.

I model 2A finansieres 25 % af kompensationen af de to dagtilbuds overførsel fra 2010 svarende til henholdsvis 112.000 kr. for Emil Pipers Vej og 31.500 kr. for Hjortholm. De resterende 75 % svarende til i alt 430.500 kr. finansieres af de resterende dagtilbud efter samme princip som model 2.

Se beregningsoversigterne for, hvor meget de resterende dagtilbud bidrager med til de enkelte modeller.

Samlet vurdering:

På baggrund af ovenstående anbefaler forvaltningen, at der ikke gennemføres en overgangsmodel i forbindelse med implementering af ressourcetildelingsmodellen.

Der er i anbefalingen lagt særlig vægt på, at de to dagtilbud, der mister mere end 5 % i 2011, begge har overførsler fra tidligere år, den vedtagne opnormering af Emil Pipers Vej, det faktum at dagtilbuddene har lønsumsstyring og at en kompensation skal finansieres af de øvrige dagtilbud – og dermed får de to dagtilbud en højere enhedspris pr. barn i 2011 end de øvrige dagtilbud.

Økonomiske konsekvenser

Både ressourcetildelingsmodel og eventuelle overgangsmodeller finansieres inden for de nuværende budgetter på dagtilbudsområdet, idet der er alene tale om en omfordeling af midler.

Beslutningskompetence

Økonomiudvalget

Bilag

1. Konsekvenser af ressourcetildelingsmodellen sammenholdt med besparelserne i forbindelse med budget 2011-14 (2011-tal)
2. Konsekvenser af ressourcetildelingsmodellen sammenholdt med besparelserne i forbindelse med budget 2011-14 (2011-tal) – Overgangsordning model 1
3. Konsekvenser af ressourcetildelingsmodellen sammenholdt med besparelserne i forbindelse med budget 2011-14 (2011-tal) – Overgangsordning model 1A
4. Konsekvenser af ressourcetildelingsmodellen sammenholdt med besparelserne i forbindelse med budget 2011-14 (2011-tal) – Overgangsordning model 2
5. Konsekvenser af ressourcetildelingsmodellen sammenholdt med besparelserne i forbindelse med budget 2011-14 (2011-tal) – Overgangsordning model 2A

Børne- og Ungdomsudvalget, den 17. marts 2011:

Et flertal i udvalget bestående af A, B, C og F anbefalede, at den nye ressourcetildelingsmodel implementeres med en overgangsordning som beskrevet i

sagens model 1.

2 medlemmer, Gitte Kjær-Westermann og Christina Stenberg Lillie, V, stemte imod, idet V tilslutter sig forvaltningens indstilling.

Samling af kommunens indsats over for tosprogede børn før skolestart

Indstilling

Børne- og Fritidsforvaltningen foreslår, at Børne- og Ungdomsudvalget

1. Tager til efterretning, at kommunens indsats over for tosprogede børn før skolestart samles under én ledelse pr. 1. april 2011.

Sagsfremstilling

Nuværende organisering

Siden 1. juli 2010 har området hørt under Dagtilbudsloven (§11). Bestemmelserne vedrørende sprogvurdering og sprogstimulering af tosprogede børn har tidligere hørt under Folkeskoleloven (§ 4a). Med lovændringen harmoniseres lovgivningen omkring et- og tosprogede børn i førskolealderen. Børne- og Ungdomsudvalget vedtog i november 2010 mål og rammer for kommunens sprogindsats på 0-6 års området.

Indsatsen er i dag organiseret på tre forskellige måder:

- 4 pædagoger (104 ugentlige timer i alt) er mere eller mindre fast placerede i udvalgte dagtilbud med tosprogede børn med behov for sprogstimulering. Organisatorisk hører de fire pædagoger til støttekorpsset under ledelse af en pædagogisk konsulent i Dagtilbudsafdelingen.
- 2 pædagoger (62,5 ugentlige timer i alt) står for et sprogstimuleringsstilbud i form af kortere kurser for tosprogede børn med behov i 3-6 årsalderen, og er i dag placeret i et lokale på Fuglsanggårdsskolen under ledelse af viceskolelederen på Fuglsanggårdsskolen. Børnene køres i dag til og fra tilbuddet i busser. Der er til denne indsats desuden tilknyttet en tale/hørelærer på 4,8 ugentlige timer.
- En to-sprogs konsulent placeret centralt i Børne- og Fritidsforvaltningen, som blandt andet har til opgave at koordinere indsatsen og yde rådgivning og vejledning af personale i dagtilbud.

Der har kun i begrænset omfang været samarbejde, koordination og videndeling blandt de seks medarbejdere, der i dag arbejder direkte med to-sprogede børn i 3-6 års alderen.

Fremtidig organisering

I fremtiden foreslås det at samle indsatsen under ét under ledelse af

to-sprogskonsulenten på dagtilbuds- og skoleområdet, som er placeret i Børne- og Fritidsforvaltningen. Dette sker for at sikre, at samtlige tosprogede børn, der på baggrund af sproglige, adfærdsmæssige eller andre forhold sprogvurderes, og eventuelt modtager sprogstimulering.

Målet er, at tosprogede børn skal modtage sprogstimulering af høj kvalitet uafhængigt af, hvor de befinder sig i kommunen før skolestart. Tosprogede børn skal have de bedste dansksproglige forudsætninger for en god skolestart med henblik på at kunne få det fulde udbytte af undervisningen. Den viden, der er i dag i kommunen på området skal fastholdes og udvikles. Desuden skal videndeling og spredning af "best practice" på området forstærkes og udvides.

Det er som udgangspunkt ikke hensigten på kort sigt at indføre store ændringer i indsatsen. Samlingen af indsatsen har til formål at sikre en mere helhedsorienteret indsats og en indsats i tættere sammenhæng med barnets hverdag i et inkluderende perspektiv. Samlingen muliggør samtidig en mere fleksibel indsats, som kan sikre, at alle børn med behov sprogvurderes og sprogstimuleres, og at ressourcen udnyttes så optimalt som muligt.

En væsentlig arbejdsopgave vil være at inddrage forældrene i forbindelse med sprogvurderingen og sprogstimuleringen samt at vejlede forældrene i, hvordan de selv kan understøtte deres barns sproglige udvikling.

I forbindelse med samlingen etableres en proces, som sikrer et større gensidigt kendskab til og koordination af arbejdet med de tosprogede børn i det nye fælles team.

Det overvejes, om en mere central placering i kommunen af den indsats, der pt. er placeret på Fuglsanggårdsskolen, vil kunne begrænse buskørsel af børn.

Organisationsændringen iværksættes pr. 1. april 2011 og der vil ske en intern evaluering af indsatsen efter et år.

Økonomiske konsekvenser

Forslaget indebærer, at udgifterne til personalet samles på tosprogsområdet under dagtilbud. Forslaget indebærer ingen merudgift.

Beslutningskompetence

Børne- og Ungdomsudvalget.

Børne- og Ungdomsudvalget, den 17. marts 2011:

Taget til efterretning.

Dannelse af børnehaveklasser 2011/2012

Indstilling

Børne- og Fritidsforvaltningen foreslår,

1. at Børne- og Ungdomsudvalget godkender forslaget til dannelse af 26 klasser i skoleåret 2011/2012, herunder dannelse af klasser med mere end 24 på 3 skoler,
2. at der undtagelsesvis oprettes 3 spor på Lundtofte Skole,
3. at såfremt udvalget beslutter at merindskrive, vil høringspligten på de berørte skoler være u hensigtsmæssig pga. beslutningen om tidlig SFO start.

Sagsfremstilling

I følge bilag I, afsnit 7.3 til styrelsesvedtægten for Lyngby-Taarbæk kommunes skolevæsen planlægges der med max. 24 elever i børnehaveklasserne (22 på Engelsborgskolen). Forslaget om dannelse af børnehaveklasser forelægges for Børne- og Ungdomsudvalget, idet reglen om max. 24 ikke opfyldes i Børne- og Fritidsforvaltningens udarbejdede forslag til dannelse af børnehaveklasser for skoleåret 2011/2012.

Børne- og Fritidsforvaltningens forslag til klassedannelsen skitseres i skema jfr. bilag 1 på sagen af 7. marts 2011. Heraf fremgår, at der indskrives ialt 595 børn fordelt på 26 klasser.

Engelsborgskolen har en klassekvotient på max. 22 elever fordelt på 4 klasser, i alt 88. Ialt 91 børn har søgt skolen, hvorfor det foreslås at merindskrive med 3 børn, således at også alle udenbys børn bliver optaget. Klassefordelingen vil da blive 22/23/23/23.

Hummeltofteskolen har en tilslutning på ialt 79 børn. Heraf er 3 børn fra 2006 (ikke undervisningspligtige), som ønsker skolestart og som har søskende på skolen. Ved at indskrive alle børn vil skolen have en merindskrivning på 7 elever og en fordeling på 3 klasser på henholdsvis 26/26/27.

Det foreslås at afvise de 3 unge børn fra 2006 og et barn fra Fuglsanggårdsskolens skoledistrikt, så merindskrivningen kun bliver på 3 børn og fordelingen blive 25/25/25 i klasserne. Fuglsanggårdsskolen har plads, også til de unge børn, der

eventuelt kan henvises dertil.

Kongevejens Skole har en tilslutning på i alt 75 børn. Heraf er der 1 distriktsbarn fra 2006 med søskende på skolen. Ved at merindskrive med alle børn bliver fordelingen i de 3 klasser 25/25/25.

Lindegårdsskolen er budgetteret med 3 spor i skoleåret 2011/2012. Der har ikke været så stor søgning til skolen, hvorfor der kun er behov for 2 spor på skolen i år. Det 3. spor foreslås oprettet på Lundtofte Skole.

Lundtofte Skole er planlagt som en 2-spolet skole. Der har i år været en større tilslutning til skolen end de øvrige år. Der er 51 distriktsbørn, der har søgt skolen, hvorfor skolen ikke kan fastholdes på 2 spor. Ved at oprette 3 spor vil alle 65 børn, der har ønsket skolen kunne indskrives. Klassefordelingen bliver så 21/22/22.

Befolkningsprognosen pr. januar 2010 viser, at der pr. 1/1 2011 var forventet 64 skolestartere (6 årige) i Lundtofte Skoles distrikt. Ved indskrivningens start var der reelt 85 potentielle skolestartere (børn der kan eller skal starte) i distriktet, en difference på 21 børn. Der blev ændret på skoledistriktet mellem Lundtofte Skole og Trongårdsskolen, men dette har ikke kunne fastholde Lundtofte Skole på 2 spor.

Tilslutningen fra skolens eget distrikt er steget med 8% i forhold til indskrivningen i 2010. Endvidere er der flere søskendebørn i år end der har været de sidste 3 år. Der er kun 3 børn, der har fået bevilget udsættelse af undervisningspligten og 7 har valgt privatskole.

Såfremt udvalget beslutter at merindskrive på Engelsborgskolen, Hummeltofteskolen og Kongevejens Skole, vil det ikke af tidsmæssige årsager være muligt at afvikle høring på de berørte skoler, idet beslutningen om tidlig SFO start vanskeliggør dette.

Økonomiske konsekvenser

Ingen, idet der er budgetteret med 26 klasser for skoleåret 2011/2012.

Beslutningskompetence

Børne- og Ungdomsudvalget.

Børne- og Ungdomsudvalget, den 17. marts 2011:

Et flertal i udvalget, bestående af A, B, C og V, godkendte sagen, dog således at alle 2006 børn optages. Udvalget besluttede tillige, at sagen ikke skal sendes i høring af hensyn til, at de berørte børn kan få besked i god tid inden tidlig SFO-start.

Et medlem, Morten Normann Jørgensen, F, stemte imod, idet F vil have undersøgt de nærmere juridiske muligheder for at imødekomme udfordringen.

Effektivisering. Forslag til 2. bølge på skoleområdet

Indstilling

Børne- og Fritidsforvaltningen foreslår, at udvalget tager stilling til

1. om effektiviseringsforslaget vedrørende ændrede vikarressourcetildeling skal gennemføres eller
2. om forslaget vedrørende tilbageførelse af 2½ lektion i undervisning på 0. og 1. klassetrin til samlede 25 lektioner pr. uge pr. klassetrin skal gennemføres, samt at der udarbejdes alternativt forslag på de resterende 0,8 mio. kr.

Sagsfremstilling

På Børne- og Ungdomsudvalgets møde den 20. januar 2011 anmodede udvalget om at forslaget til effektiviseringer på skoleområdet blev forelagt Børne- og Ungdomsudvalget inden Økonomiudvalgets behandling.

Dette skete på Børne- og Ungdomsudvalgets møde den 10. februar 2011, hvor udvalget besluttede at udsætte sagen, idet man ønskede at der blev udarbejdet et yderligere notat til sagen indeholdende et alternativ.

I forbindelse med 2. effektiviseringsbølge har arbejdsgruppen vedrørende effektiviseringer på skoleområdet arbejdet med mulige effektiviseringer. Effektiviseringsmålet i 2011/12 er samlet 2,5 mio. kr. på skoleområdet.

Model 1

Her peges på en ændret ressourcefordeling vedrørende den timepulje, som skolerne får tildelt til skemalagte vikartimer - kaldet rådighedstimerne. Skolerne får i dag rådighedstimer svarende til 2,7% af den samlede undervisningstid til at håndtere den daglige skemaplanelægning. Dette således at det sikres, at eleverne har uddannet personale, som kan undervise i tilfælde af sygdom eller anden fravær fra den faste lærers side. Rådighedstimerne udmeldes til skolerne inklusiv forberedelsestid.

Effektiviseringsforslaget indebærer, at den samlede ressourcefordeling til rådighedstimerne fremover udmeldes som almindelige vikartimer, altså undervisningstid uden forberedelsestid. Denne omlægning vil give et samlet effektiviseringsprovenu på 2,5 mio. kr. fra skoleåret 2011-2012. Skolerne kan - indenfor den reducerede økonomi til vikardækning - fortsat vælge at skemalægge

vikartimer for at sikre, at uddannede lærere varetager undervisningsopgaven ved fravær af de faste lærere. At udvide brugen af cykelvikarer eller at planlægge med vikardækning af uddannede lærere uden at disse får tildelt forberedelsestid (ingen forberedelsesfaktor). Mange vikartimer læses i dag af de øvrige lærere i teamet.

Konsekvensen af reduktionen vil formodentlig blive, at flere af de ældste klasser vil blive sendt hjem ved sygdom, og at skolerne i øget omfang vil skulle benytte uddannede vikarer. En ændring af forberedelsesfaktoren vil være aftalestof og vil kræve en forhandling med DLF Kreds 22. Beslutes det at hjemtage denne effektiviseringsgevinst, vil forhandlingen skulle indgå i de igangværende forhandlinger vedrørende arbejdstidsaftalen med DLF.

I januar 2011 publicerede Undervisningsministeriet en undersøgelse af folkeskolelæreres undervisningsandel, jf. det i sagen vedlagte notat. I denne fremgår det, at Lyngby-Taarbæk lærernes undervisningstid er placeret blandt de fem højeste i Danmark. Det bemærkes dog, at spændet indenfor hvilken plads kommunerne placeres, er forholdsvis snævert.

I forbindelse med ministeriets udgivelse af disse tal har der været stillet spørgsmålstegn ved undersøgelsens validitet. Forvaltningen har taget kontakt både til Kommunernes Landsforening, Undervisningsministeriet og UNIC for at tjekke kvaliteten i undersøgelsen. Der er intet, der tyder på, at tallene fra Undervisningsministeriet ikke skulle være valide. Tallene, som angiver undervisningsandelen, er baseret på 2008-arbejdstidsaftalen og er således den andel, der i arbejdstidsaftalerne er angivet, at lærerne underviser. De to øvrige andele er timer i forbindelse med undervisningen (faktoren) og timer til andre opgaver. Det skal understreges, at tallene er fra skoleåret 2009/10. Der mangler således for Lyngby-Taarbæk stadig en implementering af besparelsen på 2 mio. kr., som følger i skoleåret 2010/11 og 2011/12. Dette vilkør vil selvfølgelig også være gældende for øvrige kommuner, som har besluttet besparelser på lærernes arbejdstid i de senest år. Skoleåret 2009/10 er således at betragte som et øjebliksbillede.

Model 2

Som et alternativt forslag har arbejdsgruppen drøftet muligheden for at tilbageføre 2½ lektion i undervisningen på 0. og 1. klasse til samlet 25 lektioner pr. uge pr. klassetrin. Ved at omlægge SFO-tid til undervisningstid opnås et effektiviseringsprovenu på 1,7 mio. kr. Det skal i denne forbindelse oplyses, at da man i sin tid reducerede med 2½ lektion i 0. og 1. klasse, hvorved eleverne tidligere gik over i SFO, blev SFO ikke kompenseret for denne udvidede åbningstid.

Realiseres dette forslag, vil der fortsat være et effektiviseringskrav på 0,8 mio. kr., der resterer og som der skal findes alternative forslag til.

Økonomiske konsekvenser

Effektiviseringskravet på 2,5 mio. kr. fra budgetåret 2011 indgår i den samlede

effektiviseringsportefølje og er således budgetlagt for budget 2011 til 2014. Vælges model 2 refterer der 0,8 mio. kr., som der skal findes alternative forslag til.

Beslutningskompetence

Økonomiudvalget

Bilag:

UNI*C's undersøgelse af Folkeskolelæreres undervisningsandel af 14. december 2010

Børne- og Ungdomsudvalget, den 17. marts 2011:

Et flertal i udvalget, bestående af B, C og V anbefaler overfor Økonomiudvalget at 1) forslaget vedrørende ændrede vikarressourcetildeling gennemføres. Flertallet gør Økonomiudvalget opmærksom på, at forslaget overvejende kan betragtes som en besparelse.

2 medlemmer, Lone Schou-Hansen og Bodil Kornbek, A, tager forbehold idet man ser forslaget som en ren besparelse.

1 medlem, Morten Normann Jørgensen, F, stemmer imod, idet F finder, at forslaget er en ren besparelse. F vurderer derudover, at der ikke længere eksisterer et effektiviseringspotentiale på Børne- og Ungdomsudvalgets område i denne størrelsesorden, hvorfor F ønsker, at sagen oversendes til Økonomiudvalget med henblik på. enten nedjustering af det samlede effektiviseringskrav eller omdisponering.

Forslag om afholdelse af ekstraordinært møde

.

Indstilling

Børne- og Fritidsforvaltningen foreslår, at

der afholdes ekstraordinært Børne- og Ungdomsudvalgsmøde mandag den 28. marts 2011 kl. 14.00 - 16.30.

Sagsfremstilling

Med henblik på drøftelse af inklusion samt budgetudmøntning vedrørende specialområdet foreslår Børne- og Fritidsforvaltningen, at der afholdes et ekstraordinært udvalgsmøde mandag den 28. marts 2011 kl. 14.00 - 16.30.

Beslutningskompetence

Børne- og Ungdomsudvalget

Børne- og Ungdomsudvalget, den 17. marts 2011:

Godkendtes, dog således at mødet afsluttes kl. 16.00.

Meddelelser marts 2011

.

Indstilling

Børne- og Fritidsforvaltningen foreslår, at sagen tages til efterretning

Sagsfremstilling

Meddelelser fra formanden og forvaltningen

1. Orientering om klagesager i afdelingen for Børn og Familier.

Oversigt er udsendt til kommunalbestyrelsens medlemmer

2. Opfølgning på effektiviserings- og besparelsetiltag på Børne- og Fritidsudvalgets område

Ajourførte oversigter vil blive fremlagt på mødet

Børne- og Ungdomsudvalget, den 17. marts 2011:

Taget til efterretning.

**Lyngby-Taarbæk Kommune
Børne- og Fritidsforvaltningen
Virksomhedsplan 2010-2011**

Allonge til Børne- og Fritidsforvaltningens virksomhedsplan 2010

Virksomhedsplanen for 2010 er gjort 2-årig i kommunen. Det medfører, at der til Børne- og Fritidsforvaltningens virksomhedsplan 2010 er udarbejdet en allonge, der beskriver de ændringer i virksomhedsplan 2010, som forlængelsen giver anledning til. Allongen indeholder status for alle indsatser/initiativer fra virksomhedsplan 2010 opdelt efter om de videreføres eller ej i 2011. De mere uddybende beskrivelser af de enkelte indsatser/initiativer fremgår fortsat af virksomhedsplan 2010.

Allongen indeholder samtidig oplysninger om nye indsatser/initiativer, der forventes igangsat i forvaltningen i 2011 enten som følge af politiske beslutninger herunder budgettet 2011/14, effektiviseringsindsatsen, ny lovgivning mv. De nye initiativer i 2011 er nærmere beskrevet i allongen med hensyn til baggrund, mål, indsatser og opfølgning for initiativet.

Et særligt fokuspunkt i forvaltningens virksomhedsplan 2010/11 er effektivisering og innovation - på at strømline forvaltningen også til fremtidige behov og sikre kvalitetsudvikling af forvaltningens ydelser og tilbud indenfor den økonomiske ramme.

Indholdsfortegnelse:

Tværgående indsatser	side 2
Skoleafdelingen	side 3
Afdelingen for dagtilbud og børnesundhed	side 4
Fritids- og Idrætsafdelingen	side 7
Afdelingen for Børn og Familier	side 10
Biblioteket	side 10
Ledelsessekretariatet	side 12
Liste med indsatser/initiativer i 2011	side 13

Børne- og Fritidsforvaltningen – Tværgående indsatsområder

Initiativer fra virksomhedsplan 2010, som videreføres i 2011

1. Kommunen og Civilsamfundet

Udvikling af ny Frivilligheds- og Medborgerstrategi i kommunen igangsættes i 2011. Kommunens deltagelse i projektet "Kommune og Civilsamfund" afsluttes ved udgangen af 2010. Erfaringer fra kommunens 6 delprojekter samt erfaringer fra de øvrige kommuner i projektet vil indgå i det videre arbejde.

2. Revision af den sammenhængende Børne- og Ungepolitik

Den reviderede sammenhængende Børne- og Ungepolitik forventes godkendt i fagudvalget i andet kvartal af 2011. Arbejdet er igangsat og følger den tilrettelagte proces blandt andet med involvering af politikere, repræsentanter for daginstitutions-, skole- og klubbestyrelser, foreningslivet, repræsentanter fra elevråd. Der er afholdt en workshop den 27. oktober 2010 om værdier, visioner og målsætninger. Unge inddrages ved en planlagt workshop, som afholdes i januar 2011. Den reviderede sammenhængende Børne- og Ungepolitik forventes fremlagt til politisk behandling medio 2011.

3. Børne- og Fritidsforvaltningens innovations- og kompetenceteams

De tværgående innovations- og kompetenceteams videreføres i 2011. Teamet om administration har i 2010 gennemført en analyse af den administrative portefølje i forvaltningen samt udarbejdet fælles skabelon til kortlægning af arbejdsgange. Teamet Tværfaglighed har primært forberedt arbejdet med initiativet "Generelt forebyggende indsats- tværfagligt samarbejde" (Børn og Unge på tværs) samt fungerede som vidensgruppe på området. Øvrige kompetenceteams er nedlagt.

4. Rummelighed i dagtilbud, skole og klub

Initiativet er flerårigt. Modellen SAL (Systemisk Analyse af Læringsmiljøet) er under udrulning i skolevæsenet (se i øvrigt under initiativer i skoleafdelingen) og forventes implementeret i hele forvaltningen fra 2011.

5. Sundhed og forebyggelse

Sundhedsstrategien forventes politisk godkendt primo 2011. Udmøntning af strategien på forvaltningens område igangsættes efterfølgende.

Initiativer fra virksomhedsplan 2010, som ikke videreføres til 2011

6. Bygningsanalyse

De 2 mio. kr., som var afsat i budget 2010 - 2013 til analysen, blev som en del af effektiviseringsprojektet inddraget til anden aktivitet.

7. Dokumentation og evaluering

Initiativet blev ikke igangsat i 2010 blandt andet på grund af, at effektiviseringsprojektet har højeste prioritet, og dermed også trækker mange ressourcer, hvorfor en række andre projekter/opgaver blev nedprioriteret.

8. Implementering af ny organisationsstruktur

Ny organisationsstruktur er implementeret.

9. Generel forebyggende indsats – tværfagligt samarbejde

Initiativet er afsluttet og i drift. Der er i 2010 udarbejdet og godkendt model for organisering af samarbejde og struktur. Modellen er under implementering i 2. halvår 2010. Der gennemføres en før-måling af blandt andet mødeafholdelse i de nye fora ultimo 2010. I 2011 og 2012 gennemføres efter-målinger af blandt andet effekt.

10. SSP- handlingsplan/ indsatskatalog

SSP- handlingsplanen er udarbejdet og politisk godkendt i august 2010. Planen er under implementering (Se i øvrigt under initiativer i Fritids- og Idrætsafdelingen). I 2012 evalueres planen i forhold til målopfølgelse og effekt.

Nye initiativer, blandt andet som følge af budget 2011-14 eller aktuelle centrale/decentrale udfordringer

11. Effektivisering og innovation

Baggrund

Kommunens effektiviseringsprogram blev påbegyndt primo 2010 og videreføres med samme intensitet i 2011. Programmet har sigte på systematisk arbejde med effektivisering med fokus på effektiviseringsprojekter målrettet kommunens kerneydelser, effektiviseringsforslag fra kommunens idebank, samt særskilte programmer om organisation og digitalisering, indkøb/udbud, afbureaukratisering samt energieffektiviseringer. Der arbejdes i øjeblikket særligt med 2. bølge af effektiviseringsprogrammet, hvor der drøftes effektiviseringer af kerneydelser i de decentrale områder. Samtidig arbejdes der videre med nye forslag og ideer, så fokus er både på best practise og next practise. Programmet styres på centralt plan i kommunen ved en tværgående effektiviseringsgruppe med reference til direktionen samt i de enkelte forvaltninger ved styregruppe (forvaltningens ledelsesgruppe) og decentrale arbejdsgrupper.

Mål

Forvaltningen bidrager fortsat målrettet med identifikation af innovations- og effektiviseringspotentialer samt igangsætter og gennemfører innovations- og effektiviseringsprojekter.

Tids- og aktivitetsplan

Forvaltningen følger kommunens effektiviseringsprojekts tids- og aktivitetsplan.

Børne- og Fritidsforvaltningen, Skoleafdelingen

Initiativer fra virksomhedsplan 2010, som videreføres i 2011

12. Skoleudviklingsproces – udarbejdelse af ny skolestrategi

Projektets afvikling rækker ind i 2011. Der er i 2010 gennemført en innovativ proces med borgerinddragelse i flere faser. Der er blevet arbejdet hen imod en række anbefalinger inden for de otte temaer, som er beskrevet i kommissoriet for projektet. Der afholdes i januar 2011 en afsluttende konference. Outputtet herfra skal danne baggrund for udarbejdelse af forslag til en ny skolestrategi. Forslaget til en ny skolestrategi fremlægges politisk i medio 2011.

13. Rummelighed og inklusion

Indsatsen er flerårig. Med virkning fra skoleåret 2009/10 og tre år frem er igangsat et samlet kompetenceudviklingsforløb for skolernes medarbejdere, ledelser og psykologer. En specialundervisningsstrategi er under udarbejdelse. Indsatsen behandles i Kvalitetsrapport for skoleåret 2009/2010.

14. Naturfag

Aktiviteterne og implementeringen af strategien fortsætter i det kommende skoleår. Lyngby-Taarbæk Kommune deltager i samarbejdet af Sciencekommuner. Der arbejdes med "Strategi for fastholdelse og udvikling af det faglige niveau" på kommunens skoler i de kommende skoleår. Denne proces understøttes af et netværksarbejde mellem skolerne. Der evalueres i forhold til opnåede karakterer i de naturfaglige fag i kommunen i en landsdækkende benchmarkingopgørelse.

15. Sundhed

Målet er ikke opfyldt, og der er ikke udarbejdet strategi for området. Forvaltningen har i 2010 udarbejdet en status over samtlige initiativer med motions- og sundhedsaktiviteter på skolerne. På denne baggrund vil der blive udarbejdet forslag til en strategi, som forelægges til politisk behandling i 2011.

16. Innovation

Der er ikke udarbejdet handleplan for området. Der er igangsat videreuddannelses- og kursustiltag med henblik på en fælles forståelse af innovationsbegrebet og hvilke elementer, der kendetegner en innovationsfremmende undervisning. En handlingsplan for området vil blive udarbejdet i 2011.

17. Læsepolitik

Indsatsen er flerårig. Der er i 2010 vedtaget ny læsestrategi, der i de kommende år skal operationaliseres. Indsatsen behandles i Kvalitetsrapport for skoleåret 2009/2010.

18. Ny ressourcetildelingsmodel

Indsatsen er ikke gennemført. Der er endnu ikke taget politisk stilling til valg af model. Når den nye ressourcetildelingsmodel er vedtaget, pågår arbejdet med implementering, herunder udarbejdelse af decentrale værktøjer.

19. IT

Indsatsen er ikke gennemført. Målet er ikke opfyldt, og der er ikke udarbejdet en handleplan i forhold til målsætningerne. Initiativet påbegyndes i 2011.

20. Indskolingshuse

Målet er ikke opfyldt. Afventer politisk beslutning.

Initiativer fra virksomhedsplan 2010, som ikke videreføres til 2011

21. Kompetenceudvikling af skoleledelserne

Aktiviteterne i indsatsen er gennemført i 2010. Størstedelen af skoleledelsespersonerne har eller er i gang med at gennemføre en diplomuddannelse i ledelse.

22. Styrkelse af samarbejdet i indskoling

Aktiviteterne i indsatsen er gennemført i 2010. Arbejdet med mindstestandarderne har været i gang på skolerne i skoleåret 2009/2010, og det er blevet fuldt op med et samarbejde i skoleledelseskredsen. I september 2009 og april 2010 afholdte Skoleafdelingen arbejds møder, hvortil de ledelsespersoner på skolen, der arbejder med området, blev inviteret. Arbejds møderne blev brugt til fælles orientering og videndeling. Indsatsen behandles i Kvalitetsrapport for skoleåret 2009/2010.

23. Implementering af organisationsændringen i Børne- og Fritidsforvaltningen

Afdelingsmålene er nået. Der er udarbejdet servicemål med tilhørende evalueringsmål for skoleafdelingen. Disse er forelagt skolelederne i august 2010.

Nye initiativer, fx som følge af budget 2011-14 eller aktuelle centrale/decentrale udfordringer

24. Øget inklusion – specialområdet – støtte til enkeltintegration i folkeskolen

Baggrund

Udløber af budget 2011-2014.

Mål

For to år siden blev der vedtaget en ny organisering af specialundervisningen. Budgetforligspartierne anerkender den store indsats, der er ydet i den forbindelse. Med vedtagelsen af budgettet for 2011 – 2014 ønskes denne proces fortsat og intensiveret, således at flere børn starter og får et skoletilbud i det almene skolemiljø.

Indsatser

Processen forankres fortsat i specialtilbudsudvalget. Et forslag til en Inklusionsstrategi forelægges Børne- og ungdomsudvalget i første halvår af 2011.

Opfølgning

Budgetopfølgning og opfølgning på elevtal i specialtilbud.

Børne- og Fritidsforvaltning – Afdeling for Dagtilbud og Børnesundhed

Initiativer fra virksomhedsplan 2010, som videreføres i 2011

25. Ny ressourcemodel

Initiativet implementeres i 2011. Initiativet forventes besluttet i KMB i januar/februar 2011. Godkendes modellen er det med virkning fra den 1. januar 2011.

26. Implementeringen af forpligtende netværk

Initiativet er efter politisk beslutning ændret til et pilotprojekt i kommunens dagtilbud med henholdsvis områdeledelse og netværksledelse. Pilotprojektet er påbegyndt den 1. juni og kører i en 2-årig periode med efterfølgende evaluering i 2012. I perioden gennemføres blandt andet et kompetenceudviklingsforløb for lederne.

27. Madordninger

Initiativet fortsætter. Loven stiller krav til påbegyndelse af fleksibel frokostordning inden 1. august 2011, dog skal forældrebestyrelsen have taget stilling inden 1. januar 2011. Det er muligt for forældrebestyrelserne at fravælge den kommunale frokostordning. I dagtilbud med flere enheder er det et flertal af forældre i den enkelte enhed, der kan fravælge ordningen. Forældre og forældrebestyrelser er blevet orienteret. Den fleksible frokostordning kan træde i kraft 1. marts 2011.

28. SAL - modellen (Systemisk Analyse af Læringsmiljøet)

Initiativet er ikke afsluttet. Udrulning af SAL - modellen (Systemisk Analyse af Læringsmiljøet) på dagtilbudsområdet er ikke påbegyndt, men skal ses i sammenhæng med implementering af en ny organisation på specialområdet, som forventes indført i 2011.

29. Psykisk syge forældre

Projektet er berammet til at forløbe indtil sommeren 2011. Derefter slutevalueres det. Der har været afholdt en række tværfaglige temaundersøvelsesdage. Evalueringen på disse viser, at der har været stor læringsværdi. Handlekompetencer over for børn af forældre med psykisk sygdom/ eller misbrugsproblemer er generelt blevet opkvalificeret. Der har kun været ganske få opfølgende samtaler med god respons. I et samarbejde mellem Forebyggelsescenteret og sundhedstjenesten, er der startet en særlig gruppe for disse børn.

30. Udvikling af arbejds gange i dagtilbudsadministrationen

Initiativet er ikke afsluttet. Der er strammet op på arbejds gange og arbejdsdelinger i dagtilbudsadministrationen samt information af ændringerne til blandt andet dagtilbudslederne. I 2011 vil der blive sat yderligere fokus på arbejds gangene i pladsanvisningen – herunder øget anvendelse af digitalisering – særligt i forlængelse af nye anvisningsregler og ressourcefordelingsmodellen.

Initiativer fra virksomhedsplan 2010, som ikke videreføres til 2011

31. Lønsumsstyring

Initiativet er gennemført. Der er afholdt kurser med KMD i starten af 2010. Derudover har alle ledere deltaget i workshops én gang om måneden. Der er udpeget 3 superbrugere, der bistår kollegaer.

32. Helhed og sammenhæng i afdelingen

Initiativet er udført. I foråret 2010 afholdtes et seminar for afdelingen for Dagtilbud og Børnepasning.

33. Anvisningsregler

Initiativet afsluttes i 2010 og går derefter i drift primo 2011.

34. Nyt tilsynskoncept

Tilsynskonceptet er revideret. Udarbejdelsen af et nyt tilsynskoncept i efteråret 2010 har givet mulighed for at indarbejde lovændringer i dagtilbudsloven i konceptet.

35. Vordende forældre

Initiativet er afsluttet, og det tværfaglige team er overgået til drift. Det tværfaglige team skal fortsat effektivisere og kvalificere indsatsen overfor sårbare vordende forældre med misbrug eller psykiske problemer. Der evalueres kvalitativt på antal sårbare familier, antal hjemmebesøg og tværfaglige teammøder med den enkelte sagsbehandler, samt kvantitativt i forhold til at opkvalificere indsatsen.

Nye initiativer, fx som følge af budget 2011-14 eller aktuelle centrale/decentrale udfordringer

36. Fælles pasning i sommerferien (budget 2011/14)

Baggrund

I forbindelse med Budgetaftalen for 2011-14 blev det vedtaget, at der i sommerperioden i uge 28, 29 og

30 tilbydes fælles pasning på enkelte af kommunens dagtilbud. Der vil følge personale med fra samtlige dagtilbud, hvorfra der kommer børn til sommerpasningstilbuddet.

Mål

Målet er en bedre udnyttelse af ressourcerne i en periode af året, hvor der er få børn, som benytter dagtilbuddet.

Indsatser

Der nedsættes en arbejdsgruppe med en repræsentant fra samtlige netværks- og områdeledelser, der udarbejder en vejledning/ implementeringsplan for indførelse af fælles pasning.

Opfølgning

Arbejdsgruppen stiller forslag til, hvordan der følges op på ordningen med en eventuel evaluering i 2. halvår 2011.

Tids- og aktivitetsplan

Arbejdsgruppen er nedsat. Et færdigt udkast til vejledning og implementeringsplan forventes forelagt BBU i februar 2011.

37. Støtte til enkeltintegration i dagtilbud (budget 2011/14)

Baggrund

På baggrund af en analyse fra sommeren 2010 af specialområdet besluttede Børne- og Ungdomsudvalget i august 2010 at udarbejde en ny model for det fremtidige arbejde på special- og støtteområdet. Afhængigt af Børne- og Ungdomsudvalgets valg af model for området, vil afdelingen for Dagtilbud og Børnesundhed arbejde med implementeringen. Ved budgetvedtagelsen for 2011/14 blev det besluttet at tilbagerulle 400.000 kr. netto fra ressourcegrupperne til institutioner med henblik på enkeltintegration.

Mål

Målet er få en model, som tilgodeser børn med særlige behov, og som i videst muligt omfang inkluderer børnene i det almene tilbud.

Indsatser

Børne- og Ungdomsudvalget drøfter ultimo 2010/primø 2011 en model for den fremtidige organisering af specialområdet.

Opfølgning

På nuværende tidspunkt uafklaret.

Tids- og aktivitetsplan

En ny organisering af specialområdet forventes implementeret medio 2011.

38. Initiativer til opfølgning og afhjælpning af pladsudfordringen på dagtilbudsområdet

Baggrund

I 2009 blev der i kommunen født ca. 100 børn flere end forventet i kommunens befolkningsprognose. Udviklingen i 2009 er fortsat i 2010, og det giver massive udfordringer i at opfylde pasningsgarantien for de yngste børn. Det medfører samtidig, at ældre børn ikke flyttes til en børnehaveplads, fordi der ikke er ledige børnehavepladser.

Mål

Formålet er at sikre en pladskapacitet på dagtilbudsområdet, som svarer til det faktiske behov for pladser. Udviklingen i børnetallet følges nøje, og der iværksættes initiativer, der imødekommer pladsudfordringen.

Indsatser

Der rapporteres til BBU hver 3. måned på udvikling i børnetal. Der iværksættes en række initiativer til afhjælpning af kapacitetsudfordringerne som fx tidlig SFO start, et samarbejde med nationalmuseet omkring en udflytter gruppe af børnehavebørn. Endelig gennemføres en undersøgelse af, om dagtilbud på sigt kan udbygges og opnormeres mv.

Opfølgning

BUU orienteres løbende om plads og kapacitetsudviklingen, gennem orienteringer med 3 mdr. prognoser, opfølgning på Institutionernes fleksbankbog m.m.

Tids- og aktivitetsplan

Den forstærkede indsats overfor kapacitetsudfordringerne vil forløbe i 2011.

39. Pilotprojekt på Sundhedstjenesten med konsultation udenfor hjemmet

Baggrund

Pilotforsøget skal bidrage til at undersøge og udvikle andre modeller for udførelse af sundhedstjenestens arbejde, som er tilpasset forholdene i Lyngby-Taarbæk Kommune.

Mål

Forsøget har til formål at undersøge anderledes former for konsultation hos sundhedsplejen ved omlægning af nogle af de obligatoriske besøg til klinikbesøg.

Målet er at afprøve nye modeller for omlægning af sundhedstjenestens ydelser for at undersøge om, omlægningen både kan tilpasses brugernes efterspørgsel og behov og øge deres eget ansvar for egen sundhed. Det sker ligeledes med henblik på at frigøre ressourcer til det øgede pres på sundhedstjenesten, herunder behovet for differentierede indsatser til særlige målgrupper. Projektet har således også en effektiviseringsdimension, som skal sikre, at der frigøres ressourcer til andre opgaver i sundhedstjenesten.

Indsatser

Der igangsættes et pilotforsøg i sundhedstjenesten i 1. halvår af 2011. Pilotforsøget forventes at forløbe frem til august 2012, hvor efter forsøget evalueres. Erfaringerne herfra forventes at indgå i den fremtidige tilrettelæggelse af sundhedstjenestens arbejde, og skal ses i sammenhæng med planerne om et fremtidigt Sundhedshus i Lyngby-Taarbæk Kommune. En beskrivelse af pilotforsøget forventes forelagt Børne- og Ungdomsudvalget primo 2011.

Opfølgning

Forsøget forventes evalueret ved afslutning i 2012.

Tids- og aktivitetsplan

Pilotforsøget forventes at forløbe frem til august 2012, hvor forsøget evalueres. Erfaringerne forventes at indgå i den fremtidige tilrettelæggelse af sundhedstjenestens arbejde, og skal ses i sammenhæng med planerne om et fremtidigt Sundhedshus i Lyngby-Taarbæk Kommune.

Børne- og Fritidsforvaltning - Fritids- og Idrætsafdeling

Initiativer fra virksomhedsplan 2010, som videreføres i 2011.

40. Ny ressourcemodel

Initiativet er ikke afsluttet. En ny ressourcemodel forventes implementeret i 2011. Kommissoriet er udarbejdet, og en arbejdsgruppe er nedsat. 1. udkast til en ressource-tildelingsmodel er udarbejdet, som vil blive forelagt KFU sammen med forslag til ny klubstruktur i 1. kvartal 2011. Der udestår en høringsfase, endelig politisk godkendelse samt ikrafttrædelse.

41. Lyngby Idrætsby

Initiativet er flerårigt. Initiativet løber i nuværende valgperiode. Initiativet blev fremlagt til politisk beslutning i kommunalbestyrelsen i juni 2010, hvor der blevet truffet principbeslutning om de overordnede udviklingslinjer for Lyngby Idrætsby – herunder placering af superligastadion mv. I 2011 forventes gennemført en afklaring af de byplanmæssige, trafikale, juridiske og økonomiske forhold forud for en forhøring af etablering af Lyngby Idrætsby.

42. Modernisering af Lyngby Svømmehal

Initiativet er flerårigt. Borger-, bruger- og foreningsinddragelse i form af workshop er gennemført i 2010. Der er udarbejdet en projektbeskrivelse med tids- og procesplan for modernisering af svømmehallen.

Initiativet har dog skiftet retning i 2010. KFU besluttede i september 2010, at kommunen skal samarbejde med Lokale- og Anlægsfonden, dog således at der fortsat er et 50 m. bassin i kommunen. Lokale- og Anlægsfonden har efterfølgende trukket sig fra projektet. Sigtet i 2011 er udarbejdelse af projektplan og politisk beslutning om igangsætning af moderniseringen i 2012. Der er afsat 20 mio.kr. til projektet i 2012.

43. Motion og bevægelse i det offentlige rum

Initiativet er ikke afsluttet. Der er udarbejdet et idekatalog, som er forelagt KFU. Der blev truffet politisk beslutning om:

- Etablering af hjertestie rundt om Lyngby Sø
- Fysisk afmærkning af sti langs å mellem Lyngby og Brede
- Etablering af en sundhedsplads.

Hjertestien er etableret, mens de to øvrige initiativer er undervejs.

44. Skaterbane

Initiativet er ikke afsluttet. Byggetilladelse er indhentet og politisk godkendt i april 2010 i Byplansudvalget med forudgående borgerhøring. Naboer til den kommende skaterbane har efterfølgende anket den politiske beslutning til Naturklagenævnet. Teknik- og Miljøudvalget behandlede i juni en høring fra BaneDanmark om en eventuel fremtidig sporudvidelse. Der blev truffet politisk beslutning om et møde med BaneDanmark om en eventuel sporudvidelse, og kommunens planer om etablering af en skaterbane tæt på S-togsbanen. Mødet er endnu ikke afholdt. Et samarbejde med Gentofte Kommune om skaterbanen overvejes.

45. Klub Lyngby

Initiativet er ikke afsluttet. Analysen er gennemført, og rapport afleveret til styregruppe. Der er afholdt resultatseminar for klubber, KFU og forvaltning i maj 2010. KFU har besluttet at nedsætte en arbejdsgruppe, som har til opgave at udarbejde et forslag til fremtidig klubstruktur herunder vision, formålsbeskrivelse og målgruppe for den nye klubstruktur og som konsekvens heraf den mest hensigtsmæssige ledelsesstruktur. Forslag til ny klub- og ledelsesstruktur med tids- og procesplan for implementering forventes fremlagt for KFU i marts 2011.

46. Nyt bookingsystem

Forligspartierne vedtog i budget 2009 – 2012, at der skulle implementeres et nyt lokalebookingsystem. Et nyt lokalebookingsystem - med øget anvendelse af digitalisering - skal give borgere, foreninger m.fl. adgang til at søge/reservere ledige kommunale lokaler. Initiativet igangsættes i 2011. I 2010 har det været overvejet, om initiativet skulle indgå i et tværkommunalt initiativ om udbud af kommunale it-løsninger.

Initiativer fra virksomhedsplan 2010, som ikke videreføres til 2011

47. Lindegården

Initiativet er lukket ved politisk beslutning. I 2010 er det politisk besluttet at sælge ejendommen.

Nye initiativer, fx som følge af budget 2011-14 eller aktuelle centrale/decentrale udfordringer

48. Sommerferieaktiviteter

Baggrund

I forbindelse med budget 2011-14 er der truffet politisk beslutning om aktiviteter for børn i sommerferien og efterårsferien som fx forskellige idrætstilbud eller kulturelle arrangementer med start fra sommerferie 2011.

Mål

Børn og unge i kommunen får tilbudt et bredt favnede aktivitetstilbud i sommerferie og efterårsferie til samvær med andre børn og unge i ferieperioder.

Indsatser

Der nedsættes en bredt sammensat arbejdsgruppe primo 2011. Arbejdsgruppen har ansvar for kontakt og indgåelse af aftaler med idrætsforeninger, øvrige foreninger, kulturelle institutioner, musikudøvere mv. med henblik på udarbejdelse af et aktivitetsprogram for sommerferien og efterårsferien i 2011.

Arbejdsgruppen har ansvar for kommunikation samt koordinering mv. af aktivitetsprogrammets gennemførelse. Sideløbende udarbejdes et koncept for arbejdet.

Opfølgning

Der gennemføres en mindre evaluering primo 2012 dels af aktivitetstilbuddets succes (anvendelsesgrad, brugertilfredshed mv.), dels af det etablerede koncept for arbejdet.

Tids- og aktivitetsplan

I 1. halvår 2011 udvikles og igangsættes tilbud om sommer- og efterårsferie aktiviteter i LTK samt koncept for arbejdet. I 2. halvår 2011 gennemføres tilbud om efterårsferie aktiviteter.

49. Boligsociale aktiviteter

Baggrund

Der er truffet politisk beslutning i forbindelse med budgetforliget for 2011-14 om en mindre ramme på 300.000 kr. til opfølgning af boligsociale aktiviteter generelt og specielt i forbindelse med implementering af den nye styringsreform for det sociale boligbyggeri.

Mål

Etablering af et fast samarbejdsforum mellem kommune, politi og boligforeninger omkring børn og unge i særligt udsatte boligområder i kommunen.

Indsatser

Der afholdes 2 møder årligt med hver boligforening. På møderne drøftes den konkrete kriminalitetssituation i og omkring det pågældende boligområde, hvilke indsatser der er i gang, og hvilke indsatser/aktiviteter som boligforening, SSP og politi sammen kan sætte i gang. Indsatser, som kan bidrage til, at de lokale børn og unge får et meningsfuldt fritidsliv og holdes ude af kriminalitet. I planlægningen af lokale fritidsaktiviteter er det vigtigt, at børnene og de unge inddrages, så der sikres ejerskab til aktiviteterne.

Opfølgning

I efteråret 2010 tages der kontakt til boligforeningerne for at indbyde dem til at indgå i samarbejdet. I foråret 2011 afholdes de første møder med de boligforeninger, som har sagt ja til at indgå i samarbejdet.

Tids- og aktivitetsplan

Dette følger tæt SSP- handlingsplanen 2010 – 2012.

50. SSP handlingsplan

Mål

Formålet er at sikre implementering af SSP-handlingsplanen - en målrettet og kvalificeret SSP-indsats, som det er muligt at måle effekten af.

Indsatser

Handlingsplanen er bygget op omkring 6 overordnede indsatsområder, som er udvalgt på baggrund af en kortlægning af, hvor behovet er størst for en målrettet kriminalitets- og/eller misbrugsforebyggende indsats. Derudover er de 6 indsatsområder udvalgt med henblik på at dække alle 3 forebyggelsesniveauer, som SSP skal arbejde på: Den generelle, den specifikke og den individorienterede forebyggelse.

1. Styrket netværk og kommunikation omkring enkeltsager
2. Styrket opsøgende arbejde
3. Styrket boligsocial indsats
4. Styrket indsats over for unges brug af illegale stoffer
5. Styrkelse af den generelle forebyggende indsats i skoler og klubber
6. Dokumentation

Opfølgning

SSP-handlingsplanen løber fra 1. august 2010 til 1. august 2012. Indsatserne i handlingsplanen skal løbende evalueres, så indsatserne kan rettes til, hvis behovene ændrer sig undervejs.

Tids- og aktivitetsplan

1. august 2010 til 1. august 2012.

Børne- og Fritidsforvaltningen - Afdelingen for Børn og Familier

Initiativer fra virksomhedsplan 2010, som videreføres i 2011

Som følge af de styringsmæssige udfordringer i Afdelingen for Børn og Familier blev der i vinteren 2009/2010 udarbejdet en **Strategi for reorganisering og udvikling af afdelingen for Børn og Familier**. Strategien blev godkendt i Børne- og Ungdomsudvalget i februar 2010. Strategien indeholder 13 initiativer, som skal håndtere udfordringerne i afdelingen. Børne- og Ungdomsudvalget blev i august 2010 forelagt en status på strategien. Alle 13 initiativer er igangsat i 2010, men implementeringen af initiativerne vil strække sig ind i 2011. Strategien vil således udgøre afdelingens virksomhedsplan i 2011.

Derudover har afdelingen arbejdet med en særlig indsats i forhold til **nedbringelse af arbejdsbelastninger** som følge af et påbud fra Arbejdstilsynet. Opfølgningen på Arbejdstilsynets rapport er fuldført i 2010, men videreudvikling af arbejdet med trivsel og nedbringelse af arbejdsbelastninger fortsætter i 2011.

Børne- og Fritidsforvaltningen - Biblioteket

Initiativer fra virksomhedsplan 2010, som videreføres i 2011

51. Biblioteket på vej mod 2015

Projektets formål er at videreudvikle og transformere Stadsbiblioteket, så det fortsat fremstår som et vedkommende og fremadrettet sted for kulturoplevelser, viden, læring og inspiration for borgere i alle aldre – herunder at integrere tekst, lyd og billeder i præsentation og formidling. Projektet realiseres etapevis indenfor driftsrammen. 1. etape i 2010, og plan for 2011 tager form.

52. Fra kulturfabrik til oplevelsesrum - videreudvikle Stadsbiblioteket som kulturelt mødested

Det 2-årige projekt, understøttet med eksterne midler, afsluttes med udgangen af 2010, evalueres primo 2011. Strategi og metode implementeres i bibliotekets drift.

53. Decentrale bibliotekstilbud

Kultur- og Fritidsudvalget besluttede november 2010 at forsøget med en biblioteksbus fortsætter, mens andre muligheder for decentral biblioteksservice undersøges. Udvalget har godkendt et kommissorium for undersøgelse af muligheder for decentral biblioteksservice i fællesskab med andre institutioner/funktioner i kommunen. Bibliotekschefen er projektleder for en lille gruppe, som skal beskrive forskellige modeller og muligheder, som forelægges til politisk drøftelse i første halvdel af 2011.

Initiativer fra virksomhedsplan 2010, som ikke videreføres til 2011

54. Medieudvikling

Indholdet - og ikke mediet - er afgørende for valg af materialer. Det afspejler sig i bibliotekets indkøbspolitik, som tilgodeser alle medier. I den videre udvikling af Stadsbiblioteket (jf. initiativet "Biblioteket på vej mod 2015") er det planen at integrere de forskellige medier mere med hinanden i præsentation og formidling.

55. Biblioteksservice på nettet

Via hjemmesiden www.lyngbybib.dk har borgerne direkte og vederlagsfri adgang til bibliotekets betalingsbelagte netressourcer. Især forholdet mellem benyttelse og udgifter vedrørende musikressourcer på nettet følges nøje.

56. Biblioteket som læringsrum

Informationssøgning på nettet og undervisning i at kommunikere med stat, region og kommune via nettet er implementeret i bibliotekets kerneydelser med to årlige undervisningsprogrammer, forår og efter. Undervisningens form og indhold videreudvikles løbende.

57. Implementering af ny organisationsstruktur

Bibliotekets administrative opgaver varetages i samarbejde med Børne- og Fritidsforvaltningen. Ligeledes deltager biblioteksafdelingen i videreudvikling af opgavevaretagelsen vedrørende administration og økonomi.

Nye initiativer, fx som følge af budget 2011-14 eller aktuelle centrale/decentrale udfordringer

58. Partnerskab mellem Stadsbiblioteket og DTU

Baggrund

Lyngby Vidensby, suppleret med anden form for erhvervsservice.

Mål

At styrke formidling af viden og innovation til små og mellemstore virksomheder, samt iværksættere.

Indsatser

DTU får en fremskudt post på biblioteket, som bemannes med medarbejdere fra DTU's afdeling VITIS (Viden til samfundet). Oprustning af bibliotekets kompetencer i forbindelse med erhvervsservice, bl.a. i partnerskab med DTU.

Opfølgning

Vil ske løbende i partnerskabet.

Tids- og aktivitetsplan

Endnu ikke nærmere fastlagt. Start sandsynligvis primo 2011, når lokale på biblioteket er færdigindrettet til DTU.

59. Lydavis overgår til frivillig arbejdskraft

Baggrund

Budgetaftale 2011-14.

Mål

At bibliotekets medarbejdere oplærer frivillige og overdrager redaktion og produktion.

Opfølgning

Der er truffet politisk beslutning i forbindelse med Budgetaftale 2011-14 om, at Lydavisen ophører, hvis det ikke lykkes at videreføre den med frivillig arbejdskraft.

Tids- og aktivitetsplan

Overdragelsen skal være sket medio 2011.

60. Oprettelse af Biblioteksklub

Baggrund

De gode erfaringer i Gentofte, hvor en biblioteksklub blev oprettet i 2010.

Mål

At tilbyde brugerne en særlig tilknytning til biblioteket.

Indsatser

Biblioteket tilbyder klubmedlemmerne forskellige fordele. Initiativet kan eventuelt skabe grobund for at involvere brugere i bibliotekets aktiviteter i form af medhjælp, f.eks. ved arrangementer (inddragelse af civilsamfundet).

Opfølgning

Erfaringsudveksling med andre biblioteker i Hovedstadsregionen. Evaluering.

Tids- og aktivitetsplan

Kampagne for Biblioteksklubben primo 2011. Samarbejde i Region Hovedstaden om konceptet. Evaluering ultimo 2011.

61. Digital biblioteksudvikling i Danmark

Baggrund

Rapporten "Folkebibliotekerne i videnssamfundet", marts 2010, pegede på behovet for/nødvendigheden af

at samle kræfter og ressourcer i et Danskernes Digitale Bibliotek.

Mål

En fremtidig serviceorienteret arkitektur og fælles åbne standarder.

Indsatser

Et udviklingsarbejde er sat i gang mellem Kulturministeriet og KL, som skal være afsluttet med udgangen af 1. kv. 2011.

Opfølgning

Det analytiske arbejde forelægges herefter det politiske niveau, nationalt og lokalt.

Tids- og aktivitetsplan

1. kv. 2011 skifter Lyngby-Taarbæk Bibliotekerne drifts- og udviklingsfællesskab fra Gladsaxe til Gentofte for at blive bedre rustet til at tage del i den digitale biblioteksudvikling i Danmark.

Børne- og Fritidsforvaltningen - Ledelsessekretariatet

Initiativer fra virksomhedsplan 2010, som ikke videreføres til 2011

62. Kvalificering af planlægningsprocesser

Initiativet tænkes i stedet i sammenhæng med initiativet om budget, effektivisering og styring fra direktionens virksomhedsplan 2010/11.

Lister over indsatser/initiativer i Børne- og Fritidsforvaltningen i 2011

Tværgående indsatsområder

1. Kommunen og Civilsamfundet
2. Revision af den sammenhængende Børne- og Ungepolitik
3. Børne- og Fritidsforvaltningens innovations- og kompetenceteams
4. Rummelighed i dagtilbud, skole og klub
5. Sundhed og forebyggelse
6. Effektiviseringsprogram

Skolevæsenet

7. Skoleudviklingsproces – udarbejdelse af ny skolestrategi
8. Rummelighed og inklusion
9. Naturfag
10. Sundhed
11. Innovation
12. Læsepolitik
13. Ny ressourcefordelingsmodel
14. IT
15. Indskolingshuse
16. Øget inklusion – specialområdet – støtte til enkeltintegration i folkeskolen (**budget 2011/14**)

Dagtilbud og Børnesundhed

17. Ny ressourcemodel
18. Implementering af forpligtende netværk
19. SAL-modellen
20. Vordende forældre
21. Psykisk syge forældre
22. Udvikling af arbejds gange i dagtilbudsadministrationen
23. Fælles pasning i sommerferien (**budget 2011/14**)
24. Øget inklusion (0 – 6 års området) – støtte til enkeltintegration i dagtilbud (**budget 2011/14**)
25. Initiativer til opfølgning og afhjælpning af pladsudfordringen på dagtilbudsområdet
26. Pilotprojekt på Sundhedstjenesten med konsultation udenfor hjemmet

Fritid og Idræt

27. Ny ressourcemodel
28. Lyngby Idrætsby
29. Modernisering af Lyngby Svømmehal
30. Motion og bevægelse i det offentlige rum
31. Skaterbane
32. Klub Lyngby
33. Sommerferieaktiviteter (**budget 2011/14**)
34. Boligsociale aktiviteter (**budget 2011/14**)
35. SSP handlingsplan (Livstilsundersøgelse)
36. Nyt bookingsystem

Børn og familier

37. Strategi for reorganisering og udvikling af afdelingen for Børn og Familier (13 initiativer inden for styring, indhold i indsats og faglig kvalitet)
38. Nedbringelse af arbejdsbelastning

Bibliotek

39. Biblioteket på vej mod 2015
40. Fra kulturfabrik til oplevelsesrum
41. Decentrale bibliotekstilbud
42. Partnerskab mellem Stadsbibliotek og DTU
43. Lydavis overgår til frivillig arbejdskraft (**budget 2011/14**)
44. Oprettelse af Biblioteksklub
45. Digital biblioteksudvikling i Danmark

I alt 45 initiativer/indsatser i BFF i 2011.

Skøn over elevtal pr. 1. august 2011, klassedannelse

Skole	Fra distrikt	Omg.	Tilflyt.	Udenfor distrikt med søskende	Sum	Tal i ms	Udenfor distrikt uden søskende	Sum	I alt all incl.	Distrikt 2006	Udenbys	Sum	Total	AFVises	Status	Antal klasser
Engelsborgskolen	68	3	2	1KO/3LI/1TRO	10	78	4LI	4	82	1ms	1ms/6us+1 ⁰⁶ (søs)	9	91		91	4
Fuglsanggårdsskolen	55	0	1	1HU/2VI	4	59	-	0	59	-	1us	1	60	+1HU	61	3
Hummeltofteskolen	65	0	3	1FU/1TRO/1VI	6	71	1FU/4KO	5	76	3ms		3	79	-1FU/-3 ⁰⁶	75	3
Kongevejens Skole	61	0	0	1EN/1FU/5LI	7	68	4LI/2LU	6	74	1ms	-	1	75		75	3
Lindegårdsskolen	33	0	0	3TRO	3	36	1EN/6TRO	7	43	-	1ms	1	44		44	2
Lundtofte Skole	51	2	1	1KO/3TRO	7	58	1LI/5TRO	6	64	1us	-	1	65		65	3
Taarbæk Skole	17	0	1	2TRO	3	20	-	0	20	-	2ms/1us	3	23		23	1
Trongårdsskolen	61	3	1	1KO/2LI	7	68	1LU	1	69	-	1 ⁰⁶ us	1	70		70	3
Virum Skole	70	3	3	2FU/3HU	11	81	7FU/11LU/1FU ⁰⁶	9	90	1ms		1	91		91	4
I alt	481	11			58	539		38	577			21	598		595	26

Status pr. 7. marts 2011

Omg. = omgængere
 Tilflyt. = tilflyttere
 ms = med søskende
 us = uden søskende
⁰⁶ = børn født i 2006 (ej undervisningspligtige)
 ub = udenbys børn

BØRNEUDVALGET
 DEN 17.03.2011
 SAG NR. 5

Orientering om klagesager i afdelingen for Børn og Familier.

Afdelingen for Børn og Familier orienterer hermed om de sager, hvor familien efterfølgende har klaget, og hvor den afgørelse, som afdelingen har truffet, er blevet fastholdt og klagen videresendt til Det Sociale Nævn. Der ligger fortsat en del klagesager hos det sociale nævn, og sagsbehandlingstiden hos det sociale nævn har beklagelig vist sig til tider at være op til et halvt år.

Nedenstående tabel viser de sager, som er kommet retur fra Det Sociale Nævn i perioden 5. november 2010 til 1. marts 2011. Antallet af sager der ligger inde hos Det Sociale Nævn og venter på at blive behandlet er ikke registreret. Afdelingen vil fremadrettet også registrere dato for indsendelse af sager og antal, således at det kan opgøres, hvor mange der afventer nævnets afgørelse. Det vil også blive registreret, hvor mange der videresendes til Ankestyrelsen og resultatet af dette. De nye registreringer skal medvirke til at give et bedre billede af klagemønstre, svartider og omfang, samt hvorvidt kommunens administration er i overensstemmelse med lovgivningen og diverse ankeafgørelser.

Kommunen har i alt tabt 2 sager og fået 3 sager hjemvist – heraf vandt kommunen efterfølgende én af sagerne. Sammenlagt vandt kommunen således 11 sager. Afgørelserne nedenfor referer til følgende:

- **Afslag** betyder, at familiens klage er blevet afvist og at kommunen har fået medhold
- **Medhold** betyder, at familien har fået medhold i sin klage og at kommunens afgørelse er blevet underkendt
- **Hjemvist** betyder, at sagen er blevet sendt tilbage til kommunen med henblik på revurdering.

Modtaget i afdelingen	Område §	Afgørelse til familien:
05.11.10	§41	afslag
05.11.10	§42	Medhold, afslag
23.11.10	§41	afslag
25.11.10	§41	medhold
26.11.10	§41	afslag
09.12.10	§42	hjemvist
16.12.10	§36	afslag
11.01.11	§41	afslag
14.01.11	§41	hjemvist
14.01.11	§42	hjemvist
17.02.11	§42	medhold
22.02.11	§52	afslag
25.02.11	§41	afslag
28.02.11	§41	afslag
28.02.11	§42	afslag
01.03.11	§52	afslag

Konsekvenser af ressourcetildingsmodellen sammenholdt med besparelserne i forbindelse med budget 2011-14 (2011-tal)

Overstjernen viser det samlede tab i 2011 af budgetfejlen 2011-14 (med delvis virkning, dvs. 2011-tal) og ressourcetildingsmodellen, når der tages højde for kommunalbestyrelsens beslutning om at tilbagevise midler til en begrænset kompensationsmodel i forbindelse med de fysiske rammer. Gennemførelse af effektiviserings 2. bølge og andre effektiviseringsaktiviteter er ikke medtaget.

Institution	Budget før besparelse (Budget 2011-14)	Generel besparelse (Budget 2011-14 B205, B2015 og SK16)	Besparelse - fysiske forhold (Budget 2011-14)	Tilbageføring - fysiske forhold (Budget 2011-14)	Procentvist samlet tab (Budget 2011-14)	Ressource-tildingsmodel	Samlet tab/gævnst (budget 2011-14 og ress.-model)	Procentvist samlet tab/gævnst (Budget 2011-14 og ress.-model)	opnormning pr. 1. januar 2011 (jf. KMB beslutning 28. februar 2011)	procentvist samlet tab/gævnst pr. 1. januar 2011	Multig opnormning 100 % kompensations	Samlet procentvist tab efter opnormning	Multig mindskning med 50% kompensatio n	Samlet procentvist tab efter mindskning med 50% kompensatio n
Ermit Pipers Vej	10.056.528	-79.378	-390.761	-	-4,67%	-478.268	-949.407	-9,44%	425.000	-5,21%	339.885	-1,83%	169.943	-3,52%
Hjørholm	5.982.466	-44.718	-363.557	55.584	-5,90%	-71.585	-424.277	-7,09%	-	-	578.253	2,57%	289.127	-2,26%
Mælkevejen	10.456.971	-96.126	-109.624	-	-1,96%	-287.112	-491.862	-4,70%	-	-	-	-	-	-
Carlskøj	7.285.800	-58.863	-208.970	220.315	-2,03%	-174.049	-321.567	-4,43%	-	-	-	-	-	-
Akanden	8.878.571	-62.990	-108.624	-	-1,94%	-178.272	-350.885	-3,95%	-	-	-	-	-	-
Eremitsparken	8.429.821	-76.854	-	-	-0,91%	-254.940	-331.794	-3,94%	-	-	-	-	-	-
Dthuset	5.991.941	-54.174	-50.105	-	-1,74%	-68.845	-171.124	-2,88%	-	-	-	-	-	-
Spurhuset	9.433.226	-69.922	-50.105	-	-1,27%	-133.320	-253.347	-2,69%	-	-	-	-	-	-
Åskvængel	5.305.604	-44.718	-135.473	112.443	-1,28%	-33.847	-101.595	-1,91%	-	-	-	-	-	-
Bønnereden	2.529.759	-22.788	-	-	-0,90%	-10.257	-33.045	-1,31%	-	-	-	-	-	-
Garanten	4.794.949	-44.933	-	-	-0,94%	2.737	-42.195	-0,88%	-	-	-	-	-	-
Villa Furesø	4.043.689	-38.611	-	-	-0,95%	15.002	-23.609	-0,58%	-	-	-	-	-	-
Kastanhuset	4.312.080	-35.903	-	-	-0,83%	80.301	44.399	1,03%	-	-	-	-	-	-
Stjerneåden	969.652	-6.899	-	-	-0,71%	20.804	13.906	1,43%	-	-	-	-	-	-
Kaløgården	2.966.826	-25.325	-129.817	50.606	-3,52%	22.540	-81.996	-2,76%	-	-	-	-	-	-
Taarbæk strand	3.637.739	-28.970	-180.099	50.599	-4,36%	26.935	-131.536	-3,62%	-	-	-	-	-	-
Langs Banen	3.935.592	-34.019	-	-	-0,86%	29.099	-4.920	-0,13%	-	-	-	-	-	-
L.H.Murids Vej	4.216.440	-38.611	-	-	-0,92%	29.981	-8.630	-0,20%	-	-	-	-	-	-
Lille Ørholm	3.637.544	-29.612	-50.105	-	-2,19%	31.895	-47.821	-1,31%	-	-	-	-	-	-
Papillon	4.333.898	-35.903	-50.902	-	-2,00%	31.937	-54.867	-1,27%	-	-	-	-	-	-
Troldbo	3.480.184	-28.971	-59.518	-	-2,54%	34.763	-53.726	-1,54%	-	-	-	-	-	-
Bulderby	3.954.301	-34.019	-	-	-0,86%	38.599	4.580	0,12%	-	-	-	-	-	-
Grøftekanalen	5.312.263	-49.767	-	-	-0,94%	38.024	-11.743	-0,22%	-	-	-	-	-	-
Vinkelvej	2.938.942	-24.681	-	-	-0,84%	45.011	20.330	0,69%	-	-	-	-	-	-
Kokkeblomst	5.739.747	-51.650	-50.902	-	-1,79%	43.078	-59.474	-1,04%	-	-	-	-	-	-
Stoppesødet	5.974.680	-49.767	-	-	-0,83%	49.329	-438	-0,01%	-	-	-	-	-	-
Frikloveren	4.987.525	-38.611	-	-	-0,77%	54.081	15.470	0,31%	-	-	-	-	-	-
Lærkereden	5.694.390	-49.767	-168.345	56.221	-2,84%	65.070	-108.821	-1,88%	-	-	-	-	-	-
Blå	5.157.063	-49.767	-	-	-0,97%	56.424	6.657	0,13%	-	-	-	-	-	-
Grønnevej	4.413.224	-31.495	-	-	-0,71%	61.094	29.600	0,67%	-	-	-	-	-	-
Enghjørningen	1.503.558	-11.285	-	-	-0,75%	62.665	51.381	3,42%	-	-	-	-	-	-
Valløven	5.592.615	-51.650	-	-	-0,92%	64.719	13.069	0,23%	-	-	-	-	-	-
Taarbækdal	2.960.972	-22.680	-	-	-0,77%	66.970	44.291	1,50%	-	-	-	-	-	-
Rævehøjen	5.226.907	-45.359	-	-	-0,87%	67.147	21.788	0,42%	-	-	-	-	-	-
Chr. X.s Allé	6.782.147	-50.006	-	50.842	-1,32%	68.941	-20.704	-0,31%	-	-	-	-	-	-
Humlehuset	3.176.405	-54.815	-50.105	-	-1,70%	70.206	-34.715	-0,56%	-	-	-	-	-	-
Rosehøst	5.835.837	-52.291	-	-	-0,90%	87.829	35.537	0,61%	-	-	-	-	-	-
Bondevejen	4.676.308	-38.058	-108.572	41.761	-2,24%	90.643	-14.226	-0,30%	-	-	-	-	-	-
Carlskøj	4.567.711	-36.544	-148.771	28.111	-3,44%	102.378	-54.826	-1,20%	-	-	-	-	-	-
Røde Kors Lyngby	2.597.032	-22.571	-50.658	-	-2,82%	147.372	74.143	2,85%	-	-	-	-	-	-
Lyngby Menighed	2.621.357	-22.571	-	-	-0,86%	177.488	154.917	5,91%	483.100	15,46%	-	-	-	-
Bøgevej	3.298.761	-26.827	-128.747	-	-4,72%	182.362	26.788	0,81%	-	-	-	-	-	-
Prinsessehøj	3.321.011	-26.827	-	-	-0,81%	202.950	176.123	5,30%	-	-	-	-	-	-
Vandpynten	5.283.419	-40.310	-	-	-0,76%	213.107	172.796	3,27%	-	-	-	-	-	-
Skovbakken	5.151.389	-43.058	-	-	-0,84%	283.553	240.485	4,67%	-	-	-	-	-	-
Brede	3.854.445	-29.327	-69.010	13.920	-2,19%	312.633	228.216	5,92%	-	-	-	-	-	-

Analysen af de fysiske rammer viser, at en række dagtilbud blev kompensert for små gruppestørrelser, men at de fysiske forhold enten allerede eller med mindre ombygninger kunne rumme en normal gruppestørrelse. De sidste to kolonner viser effekten hvis grundforretningerne haves. Gennemføres tidlig SF-O-start på alle skoler, er der ikke afsat midler til at hæve grundforretningerne.

Konsekvenser af ressourceallokeringsmodellen sammenholdt med besparelserne i forbindelse med budget 2011-14 (2011-tal) Model 1

Overstien viser det samlede løb i 2011 af budgetafværgen 2011-14 (med delvis virkning, dvs. 2011-tal) og ressourceallokeringsmodellen, når der tages højde for kommunalbestyrelsens beslutning om at tilbagevurde og til en begrænset kompensationsmodel i forbindelse med de fysiske rammer. Derved er der givet 150.000 kr. kompensations til en omgangsordning i 2011 for de 2 institutioner, der samlet mister mest kompensations finansieres via omfordeling i ressourceallokeringsmodellen. Gennemførelse af effektiviserings 2. bølge og andre effektiviseringskæder er ikke medtaget.

Institution	Budget for besparelse (Budget 2011-14)	Procentvis samlet tab (Budget 2011-14)	Ressource-tilfølgingsmodel	Samlet tab/gævn (budget 2011-14 og ress.-model)	Procentvis samlet tab/gævn (Budget 2011-14 og ress.-model)	Opnormering pr. 1. januar 2011 (if. KMB beslutning 28. februar 2011)	procentvis tab/gævn efter opnormering pr. 1. januar 2011	Kompensations til omgangsordning i 2011	procentvis samlet tab/gævn	Mulig opnormering 100 % kompensations opnormering	Samlet procentvis tab efter opnormering	Mulig merindskrivning med 50% tab efter kompensations opnormering	Samlet procentvis tab efter merindskrivning med 50% kompensations opnormering
Emil Pipers Vej	10.056.528	-4,67%	-479.288	-949.407	-9,44%	425.000	-5,21%	24.000	-4,98%	339.885	-1,83%	169.943	-3,52%
Hørholm	5.982.466	-5,90%	-71.585	-424.277	-7,09%	-	-	126.000	-4,99%	578.253	2,57%	289.127	-2,26%
Møllevej	10.456.971	-1,96%	-287.112	-491.862	-4,70%	-	-	0	-	-	-	-	-
Carstoft	7.265.800	-2,03%	-174.049	-321.567	-4,43%	-	-	0	-	-	-	-	-
Åkanden	8.878.571	-1,94%	-178.272	-350.885	-3,95%	-	-	0	-	-	-	-	-
Eriktageparken	8.429.821	-0,91%	-254.940	-331.794	-3,94%	-	-	0	-	-	-	-	-
Druhuset	5.991.941	-1,74%	-66.845	-171.124	-2,86%	-	-	0	-	-	-	-	-
Spurvehuset	9.433.226	-1,27%	-133.320	-253.347	-2,69%	-	-	0	-	-	-	-	-
Åskevej	5.305.604	-1,28%	-33.847	-101.595	-1,91%	-	-	0	-	-	-	-	-
Børnereden	2.529.769	-0,90%	-10.257	-33.045	-1,31%	-	-	0	-	-	-	-	-
Garanten	4.794.949	-0,94%	2.737	-42.195	-0,88%	-	-	0	-	-	-	-	-
Villa Fureø	4.043.689	-0,95%	15.002	-23.609	-0,58%	-	-	0	-	-	-	-	-
Stemmedalen	9.689.652	-0,71%	20.804	13.908	1,43%	-	-	-724	-0,58%	-	-	-	-
Kærløvsvej	2.966.826	-3,52%	22.540	-81.998	-2,76%	-	-	-3.000	-2,86%	-	-	-	-
Taarbæk strand	3.637.739	-4,36%	26.935	-131.536	-3,62%	-	-	-3.545	-3,71%	-	-	-	-
Langs Bænen	3.935.592	-0,86%	29.099	-4.920	-0,13%	-	-	-4.384	-0,24%	-	-	-	-
L.H. Munds Vej	4.216.440	-0,92%	29.999	-8.630	-0,20%	-	-	-4.909	-0,32%	-	-	-	-
Lille Ørholm	3.637.544	-2,19%	31.896	-47.821	-1,31%	-	-	-3.818	-1,42%	-	-	-	-
Papillon	4.333.898	-2,00%	31.937	-54.867	-1,27%	-	-	-4.636	-1,37%	-	-	-	-
Troldbo	3.480.184	-2,54%	34.763	-63.728	-1,84%	-	-	-3.682	-1,65%	-	-	-	-
Grøtkanten	5.312.263	-0,94%	38.024	-11.743	-0,22%	-	-	-6.000	-0,33%	-	-	-	-
Bulderby	3.954.301	-0,86%	38.599	4.580	0,12%	-	-	-4.384	0,01%	-	-	-	-
Klokkeløbet	5.739.747	-1,79%	43.078	-59.474	-1,04%	-	-	-6.409	-1,15%	-	-	-	-
Vinkelvej	2.938.942	-0,84%	45.011	20.330	0,69%	-	-	-3.273	0,58%	-	-	-	-
Støpstedet	5.974.680	-0,83%	49.329	-438	-0,01%	-	-	-6.000	-0,11%	-	-	-	-
Fikløveren	4.987.525	-0,77%	54.081	15.470	0,31%	-	-	-4.909	0,21%	-	-	-	-
Lærkereden	5.694.390	-2,84%	55.070	-106.821	-1,88%	-	-	-6.000	-1,98%	-	-	-	-
Bla	5.157.063	-0,97%	56.424	6.657	0,13%	-	-	-6.000	0,01%	-	-	-	-
Grønnevej	4.413.224	-0,71%	61.094	29.600	0,67%	-	-	-4.159	0,58%	-	-	-	-
Ehrløringen	1.503.558	-0,75%	62.666	51.381	3,42%	-	-	-1.240	3,33%	-	-	-	-
Vålmen	5.592.615	-0,92%	64.719	13.089	0,23%	-	-	-6.409	0,12%	-	-	-	-
Taarbækdal	2.960.972	-0,77%	66.970	44.291	1,50%	-	-	-2.864	1,40%	-	-	-	-
Rearehøjen	5.226.907	-0,87%	67.147	21.788	0,42%	-	-	-5.727	0,31%	-	-	-	-
Chr. X. s. Alle	6.782.147	-1,32%	68.941	-20.704	-0,31%	-	-	-6.000	-0,39%	-	-	-	-
Hullerhuset	6.176.405	-1,70%	70.206	-34.715	-0,56%	-	-	-6.682	-0,67%	-	-	-	-
Kaaslehuset	4.312.080	-0,83%	80.301	44.399	1,03%	-	-	-4.453	0,50%	-	-	-	-
Rosenlyst	5.835.637	-0,90%	87.829	35.537	0,61%	-	-	-6.545	0,50%	-	-	-	-
Bondehøjen	4.678.308	-2,24%	90.643	-14.226	-0,30%	-	-	-4.568	-0,40%	-	-	-	-
Carlrook	4.567.711	-3,44%	102.378	-54.828	-1,20%	-	-	-4.300	-1,29%	-	-	-	-
Lynby Menighed	2.621.357	-0,86%	177.488	154.917	5,91%	-	-	-2.727	2,75%	-	-	-	-
Røde Kors Lynby	2.597.032	-2,82%	147.372	74.143	2,85%	-	-	-1.727	2,75%	-	-	-	-
Bøgelv	3.298.761	-4,72%	182.382	26.788	0,81%	483.100	15,46%	-3.409	15,35%	-	-	-	-
Prinsessehøj	3.321.071	-0,81%	202.950	172.796	5,30%	-	-	-3.545	5,20%	-	-	-	-
Vandpylen	5.283.419	-0,76%	213.107	172.796	3,27%	-	-	-4.729	3,18%	-	-	-	-
Skovbakken	3.854.445	-2,19%	312.653	228.216	5,92%	-	-	-3.682	5,93%	-	-	-	-

Analysen af de fysiske rammer viser, at en række dagblud blev kompensert for små gruppestørrelser, men at de fysiske forhold enten allerede eller med mindre ombygninger kunne rumme en normal gruppestørrelse. De sidste to kolonner viser effekten hvis grundnormerne heves. Gennemførelse af SF-O-start på alle skoler, er der ikke slået midler til at hæve grundnormeringerne.

Konsekvenser af ressourcefordelingsmodellen sammenholdt med besparelserne i forbindelse med budget 2011-14 (2011-tal) Model 1A

Oversigten viser det samlede tab i 2011 af budgettallet 2011-14 (med delvis viktning, dvs. 2011-tal) og ressourcefordelingsmodellen, når der tages højde for kommunalbestyrelsens beslutning om at tilbagetrække midler til en begrænset kompensationsmodel i forbindelse med de fysiske rammer. Det betyder, at der gives 150.000 kr. kompensations til en overgangsordning i 2011 for de 2 institutioner, der samlet mistet mest. De 2 institutioner (manusiere skole 2) og deres kompensationsmodel i forbindelse med de fysiske rammer, mens de 175 af kompensationsmidlerne via omfordeling i ressourcefordelingsmodellen. Gennemsnitlige af etlektiviserings 2. Bølge og andre etlektiviseringskrav er ikke medtaget.

Institution	Budget for besparelse (Budget 2011-14)	Procentvist samlet tab (Budget 2011-14)	Ressource-tidliggs-model	Samlet tabgevinst (budget 2011-14 (og ress.-model))	Procentvist samlet tabgevinst (Budget 2011-14 og ress.-model)	opnormning pr. 1. januar 2011 (if. KVLB beslutning 28. februar 2011)	procentvist samlet tabgevinst efter opnormning pr. 1. januar 2011	Kompensations til overgangsordning g i 2011	procentvist samlet tabgevinst	Multig opnormning 100 % kompensations	Samlet procentvist tab efter opnormning	Multig mindrskrivning med 50% kompensations	Samlet procentvist tab efter opnormning med 50% kompensations
Emil Pipers Vej	10.056.528	-4,67%	-479.288	-949.407	-9,44%	425.000	-5,21%	24.000	-4,98%	339.885	-1,60%	169.943	-3,29%
Hjortholm	5.982.466	-5,90%	-71.865	-424.272	-7,09%	-	-	126.000	-4,99%	578.253	4,69%	289.127	-0,15%
Møllekejelejn	10.456.971	-1,98%	-287.112	-491.862	-4,70%	-	-	0	-4,70%	-	-	-	-
Carlsnøj	7.265.800	-2,03%	-174.049	-321.567	-4,43%	-	-	0	-4,43%	-	-	-	-
Akanden	8.878.571	-1,94%	-178.272	-350.886	-3,95%	-	-	0	-3,95%	-	-	-	-
Eremtageparken	8.429.821	-0,91%	-254.940	-331.794	-3,94%	-	-	0	-3,94%	-	-	-	-
Dyrhuset	5.991.941	-1,74%	-66.845	-171.124	-2,86%	-	-	0	-2,86%	-	-	-	-
Spurvehuset	9.433.226	-1,27%	-133.320	-253.347	-2,69%	-	-	0	-2,69%	-	-	-	-
Askevænget	5.305.604	-0,28%	-33.847	-101.596	-1,91%	-	-	0	-1,91%	-	-	-	-
Børnereden	2.628.769	-0,90%	-10.287	-33.045	-1,31%	-	-	0	-1,31%	-	-	-	-
Garantien	4.794.949	-0,94%	-2.737	-42.195	-0,88%	-	-	0	-0,88%	-	-	-	-
Villa Furesø	4.043.689	-0,95%	15.002	-23.609	-0,59%	-	-	0	-0,58%	-	-	-	-
Sillemedalen	969.652	-0,71%	20.804	13.906	1,43%	-	-	-544	1,38%	-	-	-	-
Kaplegården	2.966.826	-3,52%	22.540	-81.996	-2,76%	-	-	-2.254	-2,84%	-	-	-	-
Taarbaek strand	3.637.739	-4,36%	26.935	-131.536	-3,62%	-	-	-2.664	-3,69%	-	-	-	-
Langs Barren	3.936.592	-0,86%	29.099	-4.920	-0,13%	-	-	-3.279	-0,21%	-	-	-	-
I.H.Mundts Vej	4.216.440	-0,92%	29.981	-8.630	-0,20%	-	-	-3.689	-0,29%	-	-	-	-
Lille Ørholm	3.637.544	-2,19%	31.886	-47.821	-1,31%	-	-	-2.869	-1,39%	-	-	-	-
Papillon	4.335.898	-2,00%	31.937	-54.867	-1,27%	-	-	-3.484	-1,35%	-	-	-	-
Troldbo	3.480.184	-2,54%	34.763	-53.726	-1,54%	-	-	-2.766	-1,62%	-	-	-	-
Grøftakanten	5.312.263	-0,94%	38.024	-11.743	-0,22%	-	-	-4.508	-0,31%	-	-	-	-
Byldeby	3.954.301	-0,86%	38.599	4.560	0,12%	-	-	-4.816	0,15%	-	-	-	-
Klokketårnet	5.739.747	-1,79%	43.078	-59.474	-1,04%	-	-	-3.279	-1,12%	-	-	-	-
Vinkelvej	2.938.942	-0,84%	45.011	20.330	0,69%	-	-	-2.459	0,61%	-	-	-	-
Støpstedet	5.974.680	-0,77%	49.329	-438	-0,01%	-	-	-4.508	-0,08%	-	-	-	-
Fikkøveren	4.987.525	-0,83%	54.081	15.470	0,31%	-	-	-3.689	0,24%	-	-	-	-
Lærkereden	5.694.390	-2,84%	55.070	-106.821	-1,88%	-	-	-4.508	-1,96%	-	-	-	-
Blå	5.157.063	-0,97%	56.424	6.657	0,13%	-	-	-3.125	0,60%	-	-	-	-
Grønnevej	4.413.224	-0,71%	61.094	29.600	0,67%	-	-	-3.125	0,60%	-	-	-	-
Ehnhøjningen	1.503.558	-0,75%	62.666	51.381	3,42%	-	-	-932	3,36%	-	-	-	-
Valmuen	5.592.615	-0,92%	64.719	13.069	0,23%	-	-	-4.816	0,15%	-	-	-	-
Taarbaekdal	2.960.972	-0,77%	66.970	44.291	1,50%	-	-	-2.152	1,42%	-	-	-	-
Røveløjen	5.228.907	-0,87%	67.147	21.788	0,42%	-	-	-4.303	0,33%	-	-	-	-
Chr. X's Allé	6.782.147	-1,32%	68.941	-20.704	-0,31%	-	-	-4.508	-0,37%	-	-	-	-
Hjullehuset	6.178.405	-1,70%	70.206	-34.715	-0,56%	-	-	-5.021	-0,64%	-	-	-	-
Kastanhuset	4.312.080	-0,83%	80.301	44.399	1,03%	-	-	-3.346	0,95%	-	-	-	-
Rosenlyst	5.836.837	-0,90%	87.829	35.537	0,61%	-	-	-4.918	0,52%	-	-	-	-
Bondebyen	4.676.308	-2,24%	90.643	-14.226	-0,30%	-	-	-3.432	-0,38%	-	-	-	-
Carlstrøg	4.567.711	-3,44%	102.378	-54.826	-1,20%	-	-	-3.281	-1,27%	-	-	-	-
Røde Kors Lyngby	2.597.032	-2,82%	147.372	74.143	2,85%	-	-	-2.049	2,73%	-	-	-	-
Lyngby Menigheds	2.621.357	-0,86%	177.488	154.917	5,91%	483.100	15,46%	-2.562	15,38%	-	-	-	-
Bøgelvej	3.298.761	-4,72%	182.362	26.788	0,81%	-	-	-2.664	5,22%	-	-	-	-
Prinsessevej	3.321.011	-0,81%	202.960	176.123	5,30%	-	-	-3.554	3,20%	-	-	-	-
Vandbyten	5.283.419	-0,76%	213.107	172.796	3,27%	-	-	-4.098	4,59%	-	-	-	-
Skovdårken	5.151.389	-0,84%	283.553	240.495	4,67%	-	-	-2.766	5,85%	-	-	-	-
Brede	3.854.445	-2,19%	312.633	228.216	5,92%	-	-	-	-	-	-	-	-

Analysen af de fysiske rammer viser, at en række dagtilbud blev kompromiseret for små gruppestørrelser, men at de fysiske forhold enten allerede eller med mindre ombygninger kunne rumme en normal gruppestørrelse. De sidste to kolonner viser effekten hvis grundomrøringerne haves. Gennemføres tidlig SFO-start på alle skoler, er der ikke så stort indtjerner til at hæve grundomrøringerne.

Konsekvenser af ressourcetilfølgelsesmodellen sammenholdt med besparelserne i forbindelse med budget 2011-14 (2011-tal) Model 2

Overstilen viser det samlede løb i 2011 af budgetplanen 2011-14 (med delvis virkning, dvs. 2011-tal) og ressourcetilfølgelsesmodellen, når der tages højde for kommunalbestyrelsens beslutning om at tilbagevise midlerne til en begrænset kompensationsmodel i forbindelse med de fysiske rammer. Derved er der givet 574.000 kr. kompensations-til en overgangssordning i 2011 for de 2 institutioner, der samlet mistet mest kompensationsfinansiering via omfordeling i ressourcetilfølgelsesmodellen. Gennemførelse af effektiviserings 2. bølge og andre effektiviseringskrav er ikke medtaget.

Institution	Budgettør besparelse (Budget 2011-14)	Procentvist samlet tab (Budget 2011-14)	Ressource-tidlingsmodel	Samlet tab/gavnst (budget 2011-14 og ress.-model)	Procentvist samlet tab/gavnst (Budget 2011-14 og ress.-model)	Opnormning pr. 1. januar 2011 (if. KMB beslutning 28. februar 2011)	procentvist tab/gavnst efter opnormning pr. 1. januar 2011	Kompensations til overgangssordning g1 2011	procentvist tab/gavnst (Opnormningstabet i udregningen)	Mulig opnormning 100 % kompensations opnormning	Samlet procentvist tab efter opnormning	Mulig merindtækt/næring med 50% kompensations opnormning	Samlet procentvist tab efter opnormning med 50% kompensations opnormning
Emil Pipers Vej	10.066.528	-4,67%	-479.268	-949.407	-9,44%	425.000	-5,21%	448.000	-4,99%	339.885	2,62%	169.943	0,93%
Hørlholm	5.982.466	-5,90%	-71.585	-424.277	-7,09%	-	-	126.000	-4,99%	578.253	4,88%	289.127	-0,15%
Mørkølejn	10.456.974	-1,96%	-287.112	-491.862	-4,70%	-	-	0	-4,70%	-	-	-	-
Carlsbøl	7.265.800	-2,03%	-174.049	-321.567	-4,43%	-	-	0	-4,43%	-	-	-	-
Akanden	8.878.571	-1,94%	-178.272	-350.885	-3,95%	-	-	0	-3,95%	-	-	-	-
Erenthageparken	8.429.821	-0,91%	-254.940	-331.794	-3,94%	-	-	0	-3,94%	-	-	-	-
Dyrhuset	5.991.941	-1,74%	-66.845	-171.124	-2,86%	-	-	0	-2,86%	-	-	-	-
Spurvehuset	9.433.226	-1,27%	-133.320	-253.347	-2,69%	-	-	0	-2,69%	-	-	-	-
Askevænget	5.305.604	-1,28%	-33.847	-101.595	-1,91%	-	-	0	-1,91%	-	-	-	-
Børnereden	2.529.769	-0,90%	-10.257	-33.045	-1,31%	-	-	0	-1,31%	-	-	-	-
Gartenen	4.794.949	-0,94%	2.737	-42.195	-0,88%	-	-	0	-0,88%	-	-	-	-
Villa Furesø	4.043.689	-0,95%	15.002	-23.609	-0,58%	-	-	0	-0,58%	-	-	-	-
Stjernedalen	969.652	-0,71%	20.804	13.906	1,43%	-	-	-2.757	1,15%	-	-	-	-
Kapelgården	2.966.826	-3,52%	22.540	-81.996	-2,76%	-	-	-11.412	-3,15%	-	-	-	-
Taarbæk strand	3.637.739	-4,36%	26.535	-131.536	-3,62%	-	-	-13.510	-3,99%	-	-	-	-
Langs Banen	3.935.582	-0,86%	29.099	-4.920	-0,13%	-	-	-16.628	-0,55%	-	-	-	-
L.H.Murds Vej	4.216.440	-0,92%	29.981	-8.630	-0,20%	-	-	-18.707	-0,65%	-	-	-	-
Lille Ørholm	3.637.544	-2,19%	31.896	-47.821	-1,31%	-	-	-14.550	-1,71%	-	-	-	-
Papillon	4.333.898	-2,00%	31.937	-54.867	-1,27%	-	-	-17.667	-1,67%	-	-	-	-
Troldedo	3.480.184	-2,54%	34.763	-53.726	-1,54%	-	-	-14.030	-1,95%	-	-	-	-
Grofteskanten	5.312.253	-0,94%	38.024	-11.743	-0,22%	-	-	-22.864	-0,65%	-	-	-	-
Bulderby	3.954.301	-0,86%	38.599	4.500	0,12%	-	-	-16.628	-0,30%	-	-	-	-
Kokkeblomst	5.739.747	-1,79%	43.078	-59.474	-1,04%	-	-	-24.423	-1,46%	-	-	-	-
Vinkelvej	2.938.942	-0,84%	45.011	20.330	0,69%	-	-	-12.471	-0,27%	-	-	-	-
Stoppstedet	5.974.680	-0,83%	49.329	-438	-0,01%	-	-	-22.864	-0,39%	-	-	-	-
Frikøveren	4.987.525	-0,77%	54.081	15.470	0,31%	-	-	-18.707	-0,06%	-	-	-	-
Lærkereden	5.684.360	-2,84%	55.070	-106.821	-1,88%	-	-	-22.864	-2,28%	-	-	-	-
Blå	5.157.063	-0,97%	56.424	6.657	0,13%	-	-	-22.864	-0,31%	-	-	-	-
Grønnevej	4.413.224	-0,71%	61.094	29.600	0,67%	-	-	-15.849	0,31%	-	-	-	-
Ehrlønnen	1.503.558	-0,75%	62.666	13.069	3,42%	-	-	-4.724	3,10%	-	-	-	-
Valmøen	5.592.615	-0,92%	64.719	13.069	0,23%	-	-	-24.423	-0,20%	-	-	-	-
Taarbækdal	2.960.972	-0,77%	66.970	44.291	1,50%	-	-	-10.912	1,13%	-	-	-	-
Rævehøjen	5.226.907	-0,87%	67.147	21.788	0,42%	-	-	-21.825	0,00%	-	-	-	-
Chr. X. S. Allé	6.782.147	-1,32%	68.941	-20.704	-0,31%	-	-	-22.864	-0,64%	-	-	-	-
Hullerhuset	6.176.405	-1,70%	70.206	-34.715	-0,56%	-	-	-25.462	-0,97%	-	-	-	-
Kastanienhuset	4.312.080	-0,83%	80.301	44.399	1,03%	-	-	-16.968	0,64%	-	-	-	-
Rosenlyst	5.835.837	-0,90%	87.829	35.537	0,61%	-	-	-24.942	0,16%	-	-	-	-
Bondebøven	4.667.711	-2,24%	90.643	-54.826	-1,20%	-	-	-17.408	-0,68%	-	-	-	-
Carlsrook	4.567.711	-3,44%	102.378	-54.826	-1,20%	-	-	-16.384	-1,56%	-	-	-	-
Røde Kors Lyngby	2.597.032	-2,82%	147.372	74.143	2,85%	-	-	-10.393	2,45%	-	-	-	-
Lyngby Menighed	2.621.357	-0,86%	177.488	154.917	5,91%	-	-	-10.393	5,51%	-	-	-	-
Bogelv	3.298.761	-4,72%	182.862	26.788	0,81%	483.100	15,46%	-12.991	0,42%	-	-	-	-
Priesseshøj	3.321.011	-0,81%	202.950	176.123	5,30%	-	-	-13.510	4,90%	-	-	-	-
Vandvækten	5.283.419	-0,76%	213.107	172.796	3,27%	-	-	-18.023	2,93%	-	-	-	-
Skovbakken	5.151.339	-0,84%	283.553	240.485	4,67%	-	-	-20.785	4,27%	-	-	-	-
Brede	3.854.445	-2,19%	312.633	228.216	5,92%	-	-	-14.030	5,56%	-	-	-	-

Analysen af de fysiske rammer viser, at en række dagtilbud blev kompensaret for små gruppestørrelser, men at de fysiske forhold enten allerede eller med mindre ombygninger kunne rumme en normal gruppestørrelse. De sidste to kolonner viser effekten hvis grundnormerne hæves. Gennemføres tillid SFO-start på alle skoler, er der ikke altsat midler til at hæve grundnormerne.

Konsekvenser af ressourcetildingsmodellen sammenholdt med besparelserne i forbindelse med budget 2011-14 (2011-tal) Model 2A

Oversigten viser det samlede tab i 2011 af budgetaflden 2011-14 (med delvis virkning, dvs. 2011-tal) og ressourcetildingsmodellen, når det tages højde for Kommunalbesparelsens beslutning om at tilbageføre midler til en begrænset kompensationsmodel i forbindelse med de fysiske rammer. Derudover er der givet 574.000 kr. kompensations til en overgangsordning i 2011 for de 2 institutioner, der samlet mister mest. De 2 institutioner mister selv 25 % af deres kompensations via deres overførsel, mens de 7 % af kompensations finansiere via omfordeling i ressourcetildingsmodellen. Gennemførelse af effektiviserings 2. Bølge og andre effektiviseringskrav er ikke medtaget.

Institution	Budget før besparelse (Budget 2011-14)	Procentvist samlet tab (Budget 2011-14)	Ressource-tidlingsmodel	Samlet tab/gævnst (budget 2011-14 og ress.-model)	Procentvist samlet tab/gævnst (Budget 2011-14 og ress.-model)	opnormning pr. 1. januar 2011 (jf. KMB beslutning 28. februar 2011)	procentvist samlet tab/gævnst efter opnormning pr. 1. januar 2011	Kompensations til overgangsordning g i 2011	procentvist samlet tab/gævnst (Opnormningens udregning)	Mulig opnormning 100 % kompensations	Samlet procentvist tab efter opnormning	Mulig mindsktving med 50% kompensations	Samlet procentvist tab efter mindsktving med 50% kompensations
Emil Pipers Vej	10.056.528	-4,67%	479.268	-949.407	-9,44%	425.000	-5,21%	448.000	-4,99%	339.885	2,62%	169.943	0,93%
Hiorholm	5.982.466	-5,90%	-71.685	-424.277	-7,09%	-	-	126.000	-4,99%	578.258	4,68%	289.127	-0,15%
Møllekelejen	10.456.971	-1,96%	-287.112	-491.862	-4,70%	-	-	0	-4,70%	-	-	-	-
Carlsøj	7.265.800	-2,03%	-174.049	-321.567	-4,43%	-	-	0	-4,43%	-	-	-	-
Åkanden	8.878.571	-1,94%	-178.272	-350.885	-3,95%	-	-	0	-3,95%	-	-	-	-
Eriktageparken	8.429.821	-0,91%	-254.940	-331.794	-3,94%	-	-	0	-3,94%	-	-	-	-
Dnuhuset	5.991.941	-1,74%	-66.845	-171.124	-2,86%	-	-	0	-2,86%	-	-	-	-
Spurvehuset	9.433.226	-1,27%	-133.320	-253.347	-2,69%	-	-	0	-2,69%	-	-	-	-
Askeværnet	5.305.604	-1,28%	-33.847	-101.595	-1,91%	-	-	0	-1,91%	-	-	-	-
Bøtnereden	2.529.769	-0,90%	-10.257	-33.045	-1,31%	-	-	0	-1,31%	-	-	-	-
Garantien	4.794.949	-0,94%	-2.737	-42.195	-0,88%	-	-	0	-0,88%	-	-	-	-
Villa Furesø	4.043.699	-0,95%	15.002	-23.609	-0,58%	-	-	0	-0,58%	-	-	-	-
Stjerneåden	969.652	-0,71%	20.804	13.906	1,43%	-	-	-2.069	1,22%	-	-	-	-
Kapelgården	2.966.826	-3,52%	22.540	-81.996	-2,76%	-	-	-8.578	-3,05%	-	-	-	-
Taarbaek strand	3.637.739	-4,36%	26.935	-131.536	-3,62%	-	-	-10.138	-3,89%	-	-	-	-
Langs Banen	3.935.592	-0,65%	29.099	-4.920	-0,13%	-	-	-12.477	-0,44%	-	-	-	-
L.H Mundts Vej	4.216.440	-0,92%	29.981	-8.630	-0,20%	-	-	-14.037	-0,54%	-	-	-	-
Lille Ørholm	3.637.544	-2,19%	31.896	-47.821	-1,31%	-	-	-10.918	-1,61%	-	-	-	-
Papollen	4.333.898	-2,00%	31.937	-54.867	-1,27%	-	-	-13.257	-1,57%	-	-	-	-
Troldbo	3.480.184	-2,54%	34.763	-53.726	-1,54%	-	-	-10.528	-1,85%	-	-	-	-
Groftkanten	5.312.263	-0,94%	38.024	-11.743	-0,22%	-	-	-17.156	-0,54%	-	-	-	-
Bulderby	3.954.301	-0,86%	38.599	4.560	0,12%	-	-	-12.477	-0,20%	-	-	-	-
Kokkeblomst	5.739.747	-1,79%	-43.078	-59.474	-1,04%	-	-	-18.326	-1,36%	-	-	-	-
Vinkelvej	2.938.942	-0,84%	45.011	20.330	0,69%	-	-	-9.358	0,37%	-	-	-	-
Stoppstedet	5.974.680	-0,83%	49.329	-438	-0,01%	-	-	-14.037	-0,29%	-	-	-	-
Flikkøveren	4.987.525	-0,77%	54.081	15.470	0,31%	-	-	-17.156	-0,29%	-	-	-	-
Lærkereden	5.694.390	-2,84%	55.070	-106.821	-1,89%	-	-	-11.892	-0,20%	-	-	-	-
Blå	4.413.224	-0,97%	61.094	29.600	0,67%	-	-	-11.892	-0,20%	-	-	-	-
Grønnevej	5.157.063	-0,71%	66.424	6.657	0,13%	-	-	-17.156	-0,29%	-	-	-	-
Ehnhøjningen	1.503.558	-0,75%	62.666	51.381	3,42%	-	-	-3.545	3,18%	-	-	-	-
Vahnem	5.592.615	-0,92%	64.719	13.069	0,23%	-	-	-18.326	-0,09%	-	-	-	-
Taarbaekdal	2.960.972	-0,77%	66.970	44.291	1,50%	-	-	-16.376	0,10%	-	-	-	-
Rævehøjen	5.226.907	-0,87%	67.147	21.788	0,42%	-	-	-8.188	1,22%	-	-	-	-
Chr. X. s. Alle	6.782.147	-1,32%	68.941	-20.704	-0,31%	-	-	-17.156	-0,56%	-	-	-	-
Hummehuset	4.312.080	-1,70%	70.206	-34.715	-0,56%	-	-	-19.106	-0,87%	-	-	-	-
Kastanhuset	5.835.837	-0,90%	80.301	44.399	1,03%	-	-	-12.732	0,73%	-	-	-	-
Rosenvist	4.676.308	-2,24%	80.643	-14.226	-0,30%	-	-	-18.716	-0,58%	-	-	-	-
Bondebyen	4.567.711	-3,44%	102.378	-54.826	-1,20%	-	-	-12.294	-1,47%	-	-	-	-
Carlsdck	2.597.032	-2,82%	147.372	74.143	2,85%	-	-	-7.798	-2,55%	-	-	-	-
Røde Kors Lyngby	3.298.761	-0,86%	177.488	154.917	5,91%	483.100	15,46%	-9.748	5,61%	-	-	-	-
Lyngby Menighed	3.321.011	-0,81%	202.950	176.123	5,30%	-	-	-10.138	5,00%	-	-	-	-
Bøgevej	5.283.419	-0,76%	213.107	172.786	3,27%	-	-	-13.524	3,01%	-	-	-	-
Vandpynten	5.151.389	-0,84%	283.553	240.495	4,67%	-	-	-15.597	4,37%	-	-	-	-
Skovdræken	3.854.445	-2,19%	312.633	228.216	5,92%	-	-	-10.528	5,65%	-	-	-	-

Analysen af de fysiske rammer viser, at en række dagtilbud blev kompensaret for små gruppestørrelser, men at de fysiske forhold enten allerede eller med mindre ombygninger kunne rumme en normal gruppestørrelse. De sidste to kommer viser effekten hvis grunddommerne hæves. Gennemføres tilgig SFO-slat på alle skoler, er der ikke afsat midler til at hæve grunddommerne.

Økonomiudvalgets oplæg til modgående initiativer

		Ref.	Beløb i 1.000 kr. 2011-priser	2011	2012	2013	2014	I alt
Merudgift/mindreindtægt (+) Mindreudgift/merindtægt (-)								
Børne- og ungdomsudvalget								
SKOLER				0	0	0	0	0
BØRN				-130	-310	-310	-310	-1.060
M3		Høring	BØRN - Sundhedsplejerske foretager indskolingsundersøgelse	-130	-310	-310	-310	-1.060
Børne- og ungdomsudvalget i alt				-130	-310	-310	-310	-1.060
Kultur- og fritidsudvalget								
KULTUR				-100	-100	-100	-100	-400
M9/NY		Ingen	Arrangementskonto Kulturhus	-100	-100	-100	-100	-400
Kultur- og fritidsudvalget i alt				-100	-100	-100	-100	-400
Social- og sundhedsudvalget								
ÆLDRE				-1.595	-4.600	-4.600	-4.600	-15.395
M11		Høring	Rådighedsbeløb	-300	-400	-400	-400	-1.500
M12		Høring	Robotstøvsugning leasing	-300	-300	-300	-300	-1.200
M13		Ingen	Hjælpe midler (høreapparater)	-500	-500	-500	-500	-2.000
M14		Høring	Reduktion i rengøringsniveauet på områdecentrene	-225	-300	-300	-300	-1.125
M16/ændr.		Høring	Forlænge frekvensen for rengøring fra 2. til hver 3. uge gældende for borgere, som alene modtager praktisk hjælp	-270	-3.100	-3.100	-3.100	-9.570
HANDICAPPEDE				-950	-1.500	-1.500	-1.500	-5.450
M17		Høring	Hjælp til behandling § 102 ændret serviceniveau	-375	-500	-500	-500	-1.875
M18		Høring	Ændret serviceniveau på voksen- og specialundervisningen	-225	-300	-300	-300	-1.125
M20		Høring	Fjernelse af "kan"-kørsel til handicappede efter § 117	-350	-700	-700	-700	-2.450
SUNDHED				0	0	0	0	0
Social- og sundhedsudvalget i alt				-2.545	-6.100	-6.100	-6.100	-20.845
Teknik- og miljøudvalget								
GRØNNE OMRÅDER OG KIRKEGÅRDE				125	-249	-249	-249	-622
M24		Ingen	Livredderfunktion og andre faciliteter ved Taarbæk Søbad (idet der er livredderfunktion v. Bellevue der kan anvendes i stedet)	125	-249	-249	-249	-622
Teknik- og miljøudvalget i alt				125	-249	-249	-249	-622

Merudgift/mindreindtægt (+)
Mindreudgift/merindtægt (-)

Ref.	Beløb i 1.000 kr. i 2011-priser	2011	2012	2013	2014	I alt
------	---------------------------------	------	------	------	------	-------

Økonomiudvalget

		ADMINISTRATION	-1.000	0	0	0	-1.000
M29	Vedt. ØU	Kvalitetsfondsmidler	-1.000				-1.000
		BESKÆFTIGELSE	-1.000	-2.000	-2.500	-3.000	-8.500
M30	Vedt. ØU	Ændret aktivierungsstrategi beskæftigelsesomr.	750	1.000	500		2.250
	Vedt. ØU	Ændret aktivierungsstrategi beskæftigelsesomr.	-1.750	-3.000	-3.000	-3.000	-10.750
		Økonomiudvalget i alt	-2.000	-2.000	-2.500	-3.000	-9.500

Udviklings- og strategiudvalget

NY	Ingen	Implementering af klima- og vidensbystrategi (halvering af midler)	-500	-500	-500	-500	-2.000
		Udviklings- og strukturudvalget i alt	-500	-500	-500	-500	-2.000
		I ALT	-5.150	-9.289	-9.759	-10.259	-34.427

Initiativer der skal arbejdes videre med

M25	MED	Jubilæumsgratualer, statens takster		-1.289	-1.251	-1.357	-3.897
M27	MED	Lønsum ca. 0,4% - videreførsel af besparelse i B11		-6.000	-6.000	-6.000	-18.000
		I alt	0	-7.289	-7.251	-7.357	-21.897
		MODGÅENDE INITIATIVER I ALT	-5.150	-16.548	-17.010	-17.616	-56.324

	Total for 1. bud på budgetudviklingen 2011-14	17.150	15.061	19.466	15.221	66.898
A	Udefrakommende sager/politiske sager (bundne)	2.500	6.650	9.300	9.300	27.750
B	Udefrakommende sager/politiske sager (frle)	9.697	3.958	5.713	1.468	20.836
C	Øvrige merudgifter	4.953	4.453	4.453	4.453	18.312

	FINANSIERES AF:	-15.150	-16.548	-17.010	-17.616	-66.324
	Betinget bloktilskud	-10.000				-10.000
	Modgående initiativer	-5.150	-16.548	-17.010	-17.616	-56.324

	Restfinansiering 1 (ekskl. M25 og M27)	2.000	5.802	9.707	4.962	22.471
	Restfinansiering 2 (=overskud, +=underskud)	2.000	-1.487	2.456	-2.395	574

Økonomiudvalgets oplæg til modgående initiativer

- M3 Indskolingsundersøgelse
Det vil være muligt at lade sundhedsplejersker varetage indskolingsundersøgelserne i skolerne. Hvis forslaget gennemføres kan der spares en lægestilling (deltidsstilling).
- M9 Arrangementskonto Kulturhuset
I forbindelse med udlejning af Kulturhuset skønnes det, at arrangementskontoen kan reduceres.
- M11 Reduktion af rådighedsbeløbet
Reduktion af rådighedsbeløbet for pensionister i forbindelse med ansøgning om personlige tillæg. Rådighedsbeløbet er det beløb, som forvaltningen vurderer, at det er muligt at afholde udgifter til almindelig livsførelse for, når de faste udgifter er betalt. Der foreslås en sænkning af rådighedsbeløbet med 1.000 kr. - brutto vil besparelsen være 0,6 mio. kr., hvilket efter refusion svarer til 0,3 mio. kr. i 2011 og med fuld effekt på 0,4 mio. kr. i 2012.
- M12 Robotstøvsugning - leasing
Forslaget indebærer, at der leases robotstøvsuger til et udvalg af de borgere, der modtager støvsugning som en del af den praktiske hjælp leveret af hjemmeplejen samt private leverandører. Det skønnes på nuværende tidspunkt, at der ved leasingen kan opnås en besparelse på omkring 0,3 mio. kr.
- M13 Hjælpe midler (høreapparater)
Der arbejdes på nuværende tidspunkt på et forslag omkring ændret tildeling af hjælpemidler på ældreområdet, som skønnes at kunne give en besparelse på høreapparater. Der er i forvejen indarbejdet en reduktion i budget 2011 som følge af en strammere visitation. Erfaringerne fra 2010 viser imidlertid, at endnu færre end forventet kan opnå bevilling til høreapparat, idet deres hørenedsættelse ikke er betydelig nok til i væsentlig grad at kunne afhjælpes med høreapparat. Der forventes på den baggrund en større besparelse end den allerede indarbejdede.
- M14 Reduktion i rengøringsniveauet på områdecentrene
Forslaget indebærer, at rengøringen på områdecentrene nedjusteres svarende til 0,225 mio. kr. i 2011. Forslaget søges implementeret ved at nedjustere rengøringen på områder, hvor generne begrænses mest muligt (yderarealer, gangarealer o.lign).
- M16 Forlænge frekvensen for rengøring fra 2. til hver 3. uge gældende for borgere, som alene modtager praktisk hjælp
Det ændrede forslag foretager en nærmere afgrænsning af målgruppen til de borgere, som alene modtager praktisk hjælp. På den måde er det muligt at tilpasse den nuværende kvalitetsstandard med henblik på kun, at lade de bedst fungerende, af de p.t. visiterede, borgere omfatte af den ændrede rengøringsfrekvens. Den konkrete afgrænsning skal afklares nærmere.
- Herved vil der være en større gruppe af borgere, der fortsat modtager hjælp hver 2. uge ligesom de dårligst fungerende borgere, herunder blinde, astmatikere og social udsatte, fortsat vil modtage den hjælp de har brug for.
- Uanset forbliver ulempen, at de 2200 borgere, der allerede er blevet revisiteret i forbindelse med vedtagelsen af differentieret rengøring (budgetaftale 2011), skal besøges og/eller visiteres igen, hvoraf de bedst fungerende borgere indenfor kort tid vil blive revisiteret til et lavere serviceniveau på rengøringsområdet.
- Ved at revisitere ud fra denne model skønnes det, afhængig af den nærmere afgrænsning af målgruppen, at der kan spares 0,27 mio.kr. i 2011 og 3,1 mio. kr. i overslagsårene. Implementeringsudgifter til visitationsvikarer på 0,5 mio. kr. i 2011 er indregnet.

M17 Hjælp til behandling § 102 ændret serviceniveau

Ifølge servicelovens § 102 kan der gives tilbud af behandlingsmæssig karakter til borgere med betydelig og varigt nedsat fysisk eller psykisk funktionsevne eller med særlige sociale problemer. Tilbudet kan gives, når det er nødvendigt for at kunne bevare eller forbedre borgerens fysiske, psykiske eller sociale funktioner, og når dette ikke kan opnås gennem de behandlingstilbud, der kan tilbydes efter anden lovgivning. Det kan f.eks. dreje sig om specialiseret psykologbehandling, fysioterapibehandling og genoptræning.

Der lægges op til en yderligere skærpelse af det eksisterende serviceniveau på området, hvor det bl.a. kan præciseres, at der ikke bevilges behandling, hvis der allerede findes et behandlingstilbud i offentlig regi. Det er muligt, indenfor den nuværende kvalitetsstandard, at bevillige behandling i henhold til § 102, hvis ventetiden på behandling i det offentlige skønnes uhensigtsmæssig for den enkelte borger. En skærpet kvalitetsstandard vil f.eks. udelukke denne mulighed. Det skønnes, at en skærpelse af serviceniveauet kan give en nettobesparelse på 0,375 mio. kr. i 2011 og på 0,5 mio. kr. i overslagsårene.

M18 Ændret serviceniveau på voksen- og specialundervisningen

Tilbud i henhold til Lov om specialundervisning for voksne er en opgave, som Lyngby-Taarbæk Kommune fik med kommunalreformen. Området bevæger sig i gråzonen imellem genoptræning og beskæftigelse. Derudover er området præget af, at der er tale om højt specialiserede tilbud i dag uden fastlagt serviceniveau i kommunen. Der skal derfor udarbejdes en kvalitetsstandard inden udgangen af 1. kvartal 2011, som skal definere serviceniveauet i kommunen. Det skønnes derfor, at forbruget som følge heraf kan nedbringes med 225.000 kr. i 2011 og 300.000 kr. i overslagsårene.

M20 Fjernelse af "kan"-kørsel til handicappede efter Servicelovens § 117

Forslaget indebærer, at kommunen fremadrettet ikke tilbyder at bevillige midler til kørsel af til ældre og handicappede.

Ifølge Lov om Social Service § 117 kan Kommunalbestyrelsen yde tilskud til personer, som på grund af varigt nedsat fysisk eller psykisk funktionsevne ikke kan benytte offentlige transportmidler, men har behov for en kørselsordning tilpasset den enkeltes behov og muligheder. Bevilling af kørsel kan gives, når dette vurderes nødvendigt for at kunne opnå eller bevare et socialt netværk og/eller indgå i aktivitet og samvær med andre mennesker.

Bevillingen gives kun, hvis kørselsudgifterne ikke kan dækkes via anden lovgivning, eksempelvis Lov om trafikselskaber - MOVIA, Sundhedsloven, Aktivloven, Pensionsloven, Førtidspensionsloven eller Serviceloven. Bevilling af kørsel gives altid efter en individuel og konkret vurdering.

Der er dermed tale om kørsel, som handicappede og ældre kan søge til ikke-visiterede aktiviteter af social-, terapimæssig- eller undervisnings karakter, når den ældre eller handicappede på grund af fysisk funktionsnedsættelse ikke har mulighed for at benytte det offentlige transportsystem eller Movia. Den kørsel, der foreslås nedlagt, omfatter f.eks. kørsel sig f.eks. til familiebesøg, fritidstilbud indenfor kommunen, samt helt særlige tilbud udenfor kommunen (eksempelvis ride-fysioterapi til handicappede).

Det er en "kan" bestemmelse, det vil sige at kommunalbestyrelsen kan beslutte ikke at anvende denne bestemmelse. Afgørelsen kan ikke påklages til ekstern ankeinstans.

Social- og Sundhedsudvalget godkendte på møde i november 2010 som opfølgning på budget 2011 ændret serviceniveau i forhold til befordring iht. Servicelovens § 117. Budgettet blev i den forbindelse reduceret med 300.000 kr. hvorefter budgettet for 2011 er på 700.000 kr.

En fjernelse af bevillingen vurderes at have halv effekt i 2011 som følge af en revisitering af sager med fuld effekt i 2012 svarende til 0,7 mio. kr.

Hvis det besluttes ikke længere at benytte denne bestemmelse, vil det bl.a. få betydning for ældre der benytter et dagtilbud samt yngre som deltager i et klubtilbud eller lignende på eget initiativ. Disse borgere vil fremadrettet selv skulle finansiere kørsel.

Beslutning om ikke at anvende § 117 kan betyde et øget antal ansøgninger om merudgifter i henhold til Servicelovens § 100. Udgifter i henhold til denne § finansieres kun med 50 pct. af kommunen da der er statsrefusion på 50 pct. Det forventes dog, at kun få borgere vil være berettiget til hjælp i henhold til denne bestemmelse.

Det kan ligeledes betyde at flere ældre vil søge om at deltage i et visiteret aktivitetstilbud i kommunen, hvor der ydes tilbud til kørsel.

M24 Livredderfunktion og andre faciliteter ved Taarbæk Søbad (idet der er livredderfunktion v. Bellevue der kan anvendes i stedet).

Livreddertjeneste, badeomklædningsfaciliteter, toilet og fleksibel badebro nedlægges, idet der er livredderfunktion v. Bellevue, der kan anvendes i stedet. Den faste del af badebroen bibeholdes, men vedligeholdelsen ophører.

Avviklingsarbejder påbegyndes ved ophør af badesæsonen 2011. Ophørte aktiviteter (opsætning af badebro) vil få virkning op til start (foråret) af badesæsonen 2012. Livredderfunktionen udebliver fra juni 2012.

M25 Jubilæumsgratiale, statens takster

Alle ansatte i Lyngby-Taarbæk kommune har hidtil fået udbetalt gratiale efter følgende regler:

25 års jubilæum: 1 måneds løn

40 års jubilæum: 1½ måneds løn

50 års jubilæum: 2 måneders løn.

Der budgetteres med de faktiske udgifter til jubilæumsgratiale i de enkelte år, således ca. 1,7 mio. kr. i 2011, hvor 32 forventes at have 25-årsjubilæum, 13 ansatte 40-års jubilæum og 2 ansatte 50-års jubilæum.

Denne praksis har været et personalegode "altid" i LTK, men det er en kendsgerning, at det i dag kun er meget få kommuner, der har opretholdt denne (dyre) ordning. De fleste kommuner udbetaler gratiale med lavere beløb, typisk et fast beløb på 8.000 kr., der svarer til det skattefrie beløb vedrørende gratiale.

Statens takster pr. 1.4.2009 udgør 5.900 kr. ved 25 års jubilæum, 7.400 kr. ved 40 års jubilæum og 8.800 kr. ved 50 års jubilæum – taksterne reguleres hvert 2. år, beløb pr. 1.4.2011 foreligger endnu ikke, hvorfor disse i nedenstående beregning er anslået forhøjet + ca. 3,5%.

En anvendelse af statens takster her i kommunen – sammenholdt med nuværende budget på 1.685.400 kr. årlig – kan opgøres således i de kommende år:

2012: Udgift 41 * 6.100 kr. + 19 * 7.700 kr. = 396.400 kr. ~ budgetbesparelse 1.289.000 kr.

2013: Udgift 51 * 6.100 kr. + 16 * 7.700 kr. = 434.300 kr. ~ budgetbesparelse 1.251.100 kr.

2014: Udgift 45 * 6.100 kr. + 7 * 7.700 kr. = 328.400 kr. ~ budgetbesparelse 1.357.000 kr.

M29 Kvalitetsfondsmidler

Til finansiering af udfordringerne på området anvendes en række p.t. uforbrugte midler til ledelsesudvikling og -uddannelse.

M30 Ændret aktiveringsstrategi på beskæftigelsesområdet

Som følge af reformen på beskæftigelsesområdet (ændrede refusionsregler) foreslås det, at aktiveringsindsatsen justeres hen imod en mere virksomhedsrettet indsats og mindre brug af opkvalificering og vejledningsforløb. Investering i en mere virksomhedsrettet indsats giver en større effekt end de andre redskaber i aktiveringsindsatsen og med den nye reform er der også en højere refusion på den virksomhedsrettede indsats.

Det foreslås på den baggrund, at den virksomhedsrettede indsats i jobcenteret øges i en 2-årig periode med en tæt opfølgning på effekten, og indenfor en ramme af f.eks. 1 mio. kr. på årsbasis. Til gengæld skønnes den højere refusion samt reduktionen af udgifterne til vejlednings- og opkvalificeringsforløb at betyde kommunale mindredgifter på skønsmæssigt 3 mio. kr. årligt som resultat af indsatsen.

NY Implementering af klima- og vidensbystrategi (halvering af midler)
De afsatte midler til implementering af klima- og vidensbystrategi halveres.

Lyngby-Taarbæk Kommune
9. februar 2011

1. bud på budgetudviklingen i 2011 og flerårsudviklingen

Merudgift/mindreindtægt (+)
Mindreudgift/merindtægt (-)

Ref.	Beløb i 1.000 kr. i 2011-priser	2011	2012	2013	2014	I alt
Total for 1. bud på budgetudviklingen 2011-14						
		17.150	15.061	19.466	15.221	66.898
A	Udefrakommende sager/politiske sager (bundne)	2.500	6.650	9.300	9.300	27.750
B	Udefrakommende sager/politiske sager (frie)	9.697	3.958	5.713	1.468	20.836
C	Øvrige merudgifter	4.953	4.453	4.453	4.453	18.312
FINANSIERES AF:						
	Betinget bloktilskud	-10.000				-10.000
	Modgående initiativer	-11.367	-28.069	-28.543	-29.043	-97.022
Restfinansiering (-=overskud, +=underskud)						
		-4.217	-13.008	-9.077	-13.822	-40.124

Merudgift/mindreindtægt (+)
Mindreudgift/mérindtægt (-)

	Ref.	Beløb i 1.000 kr. i 2011-priser	2011	2012	2013	2014	I alt
Ny lovgivning / udefrakommende / politiske sager i alt			12.197	10.608	15.013	10.768	48.586
A. Ny lovgivning / udefrakommende / politiske sager (bundne)			2.500	6.650	9.300	9.300	27.750
Vejområdet (A)			700	6.550	5.300	5.300	17.850
TR1	D	Manglende omklassificering af kommuneveje	2.700	5.300	5.300	5.300	18.600
	A	Anlægsmidler til genopretning i f.m. omklassificering af kommuneveje (bortfald)	-4.000				-4.000
TR2	D	Belysning på private fællesveje (forsinket)	2.000	1.250			3.250
Beskæftigelse, refusionsomlægning (A)			-2.900	-3.900	0	0	-6.800
BE1	D	Refusionsomlægning beskæftigelsesområder	54.000	54.000	54.000	54.000	216.000
F1	F	Ny lovgivning på beskæftigelse (netto)	-60.100	-59.600	-54.000	-54.000	-227.700
F2	F	Finansieringsstilsvær vedr. overgangstilskud	3.200	1.700			4.900
Vintertjeneste (A)			4.700	4.000	4.000	4.000	16.700
TR3	D	Opjustering af forventet udgift til vintertjeneste	4.700	4.000	4.000	4.000	16.700
B. Ny lovgivning / udefrakommende / politiske sager (frie)			9.697	3.958	5.713	1.468	20.836
3. anslået regnskab 2010 (B)			3.630	3.630	3.630	3.630	14.520
SK1	D	3.AR10 Betaling for SFO vedr. udsatte børn	3.500	3.500	3.500	3.500	14.000
ID1	D	3.AR10 Lyngby Svømmehal - manglende indtægter	130	130	130	130	520
Demografi, ressourcestyringsmodel (B)			2.638	2.288	2.338	2.338	9.602
BØ2	D	3.AR10/BUU 131010 Demografi. Merudgifter som følge af flere 0-6 årige (normering, daglig drift) (tidlig SFO-start model 1)	4.138	4.138	4.138	4.138	16.552
	D	KMB 310111 Fysiske forhold (delvis reduktion af budgetbesp.)	508	871	871	871	3.121
BØ3	D	KMB310110 Mulig finansiering indenfor ressourcestyringsmodel	-508	-871	-871	-871	-3.121
	A	KMB310110 Udbedring af fysiske rammer - anlægspulje	350				350
BØ4	D	BUU 100211 Kapacitetstilpasning, daginstitutionssomr., bortfald	475	475	475	475	1.900
BØ5	D	BUU 100211 Demografi-pulje, bortfald	-3.325	-3.325	-3.275	-3.275	-13.200
BØ6	D	BUU 100211 Bortfald af effektiviseringsgevinst (2. bølge) i f.m. ny ressourcefordelingsmodel	1.000	1.000	1.000	1.000	4.000
Konkurrencestrategi (B)			3.200	-2.000	-3.700	-4.000	-6.500
PU1	D	ØK131210 Konkurrencestrategi	1.500	-4.000	-4.000	-4.000	-10.500
		Konsulentudgifter til konkurrencestrategi	1.700	2.000	300	0	4.000
Mødesager i udvalg (B)			229	40	3.445	-500	3.214
BØ1	D	ØU131210 Økonomisk og soc. fripladser vedr. madordninger	-1.000	-1.000	-1.000	-1.000	-4.000
ID2	D	KFU081210/ØK131210 Lejelndtægt vedr. Lyngby Stadion	-350	-300	-300	-300	-1.250
ÆL1	D	SSU 071210 Sammenlægning af ældreklubber	500				500
HA1	D	SSU 071210 Tabt sag fra det sociale nævn	800	800	800	800	3.200
A1	A	ØK 131210 Bagsværd Rostadion	279	540			819
A2	A	ØU 131210 Strandberg. Indretning af boliger			3.945		3.945
C. Øvrige budgetudfordringer			4.953	4.453	4.453	4.453	18.312
SK2	D	Privatskoler, privat SFO, efterskoler, ungdomshøjskoler mv. - flere indskrevne	1.500				1.500
SK3	D	R10 SKOLER - befording af elever	-400	-400	-400	-400	-1.600
ÆL2	D	R10 Færre bevillinger af handicapbiler	-250	-250	-250	-250	-1.000
ÆL3	D	Ny kontrakt omkring indkøbsordning	-300	-300	-300	-300	-1.200
HA2	D	R10 Øget aktivitet handicapområdet	1.900	1.900	1.900	1.900	7.600
HA3	D	R10 Ungdomsuddannelse til unge med særlige behov	2.000	2.000	2.000	2.000	8.000
SU1	D	R10 Lavere aktivitet på alkoholområdet	-800	-800	-800	-800	-3.200
TR4	D	Vejafvandingsbidrag (spildevandsrensning)	453	453	453	453	1.812

Merudgift/mindreindtægt (+)
Mindreudgift/merindtægt (-)

		Ref.	Beløb i 1.000 kr. i 2011-priser	2011	2012	2013	2014	I alt
AD1	D	R10	Tjenestemandspensioner	2.000	3.000	3.000	3.000	11.000
PU2	D		Kørselstakst - manglende budgetoplydelse	150	150	150	150	600
PU3	D	R10	AES (Arbejdsmarkedets Erhvervs sygdomssikring)	-400	-400	-400	-400	-1.600
PU4	D	R10	Arbejdsskadeerstatninger	-400	-400	-400	-400	-1.600
PU5	D	R10	Lov- og cirkulæreprogram	-500	-500	-500	-500	-2.000

Merudgift/mindreindtægt (+)
Mindreudgift/merindtægt (-)

Ref.	Beløb i 1.000 kr. i 2011-priser	2011	2012	2013	2014	I alt
------	---------------------------------	------	------	------	------	-------

Modgående Initiativer

Børne- og ungdomsudvalget

		SKOLER	-849	-2.800	-2.600	-2.600	-8.649
M1		SKOLER - undervisningstimetallet	-433	-1.600	-1.600	-1.600	-5.233
M2		SKOLER - Specialundervisning	-833	-2.000	-2.000	-2.000	-6.833
		SKOLER - Specialundervisning (tilbageførelse til norm.området)	417	1.000	1.000	1.000	3.417
		BØRN	-960	-2.310	-2.310	-2.310	-7.890
M3		BØRN - Sundhedsplejerske foretager indskolingsundersøgelse	-130	-310	-310	-310	-1.060
M4		BØRN - reduktion i normering	-830	-2.000	-2.000	-2.000	-6.830
		Børne- og ungdomsudvalget i alt	-1.809	-4.910	-4.910	-4.910	-16.539

Kultur- og fritidsudvalget

		FRITID	-63	-150	-150	-150	-513
M5		Musikskolen	-63	-150	-150	-150	-513
		FOLKEOPLYSNING	-150	-934	-908	-908	-2.900
M6		Folkeoplysning	-150	-150	-150	-150	-600
M7		PEA-tilskud		-784	-758	-758	-2.300
		BIBLIOTEK	-584	-1.000	-1.000	-1.000	-3.584
M8		Biblioteksstruktur	-584	-1.000	-1.000	-1.000	-3.584
		KULTUR	-150	-150	-150	-150	-600
M9		Kulturfonden	-150	-150	-150	-150	-600
		Kultur- og fritidsudvalget i alt	-947	-2.234	-2.208	-2.208	-7.597

Social- og sundhedsudvalget

		ÆLDRE	-4.900	-8.200	-8.200	-8.200	-29.500
M10		Bortfald af hædersgaver	-75	-100	-100	-100	-375
M11		Rådighedsbeløb	-300	-400	-400	-400	-1.500
M12		Robotstøvsugning leasing	-300	-300	-300	-300	-1.200
M13		Hjælpe midler (høreapparater)	-500	-500	-500	-500	-2.000
M14		Reduktion i rengøringsniveauet på områdecentrene	-225	-300	-300	-300	-1.125
M15		Reduceret tilskud til frivillige sociale foreninger fra § 18 puljen.	-400	-400	-400	-400	-1.600
M16		Fortænge frekvensen for rengøring fra 2. til hver 3. uge gældende for alle borgere, som modtager hjemmehjælp	-3.100	-6.200	-6.200	-6.200	-21.700
		HANDICAPPEDE	-1.150	-1.900	-1.900	-1.900	-6.850
M17		Hjælp til behandling § 102 ændret serviceniveau	-375	-500	-500	-500	-1.875
M18		Ændret serviceniveau på voksen- og specialundervisningen	-225	-300	-300	-300	-1.125
M19		Reduceret åbningstid på Magnetten	-200	-400	-400	-400	-1.400
M20		Fjernelse af "kan"-kørsel til handicappede efter § 117	-350	-700	-700	-700	-2.450

Merudgift/mindreindtægt (+)
Mindreudgift/merindtægt (-)

Ref.	Beløb i 1.000 kr. i 2011-priser	2011	2012	2013	2014	I alt
------	---------------------------------	------	------	------	------	-------

SUNDHED							
		-425	-600	-600	-600	-2.225	
M21		Reduktion i den borgerrettede sundhedsfremmende og forebyggende indsats	-225	-300	-300	-300	-1.125
M22		Nedlæggelse af sundhedsbussen og dens opsøgende indsats	-200	-300	-300	-300	-1.100
		Social- og sundhedsudvalget i alt	-6.475	-10.700	-10.700	-10.700	-38.575

Teknik- og miljøudvalget

GRØNNE OMRÅDER OG KIRKEGÅRDE							
		125	-499	-499	-499	-1.372	
M23		Livredderfunktion og badebro ved Frederiksdal Frlbad		-250	-250	-250	-750
M24		Livredderfunktion og andre faciliteter ved Taarbæk Søbad	125	-249	-249	-249	-622
		Teknik- og miljøudvalget i alt	125	-499	-499	-499	-1.372

Økonomiudvalget

ADMINISTRATION							
		-1.261	-7.726	-7.726	-7.726	-24.439	
M25		Jubilæumsgratuler, justering af beløb		-1.300	-1.300	-1.300	-3.900
M26		Omlægning af arbejdstiden (forskudttidstillæg)	-165	-330	-330	-330	-1.155
M27		Lønsum ca. 0,4% - videreførsel af besparelse i B11		-6.000	-6.000	-6.000	-18.000
M28		Foreningstilskud	-96	-96	-96	-96	-384
M29		Kvalitetsfondsmidler	-1.000				-1.000
BESKÆFTIGELSE							
		-1.000	-2.000	-2.500	-3.000	-8.500	
M30		Ændret aktivierungsstrategi beskæftigelsesomr.	750	1.000	500		2.250
		Ændret aktivierungsstrategi beskæftigelsesomr.	-1.750	-3.000	-3.000	-3.000	-10.750
		Økonomiudvalget i alt	-2.261	-9.726	-10.226	-10.726	-32.939
		MODGÅENDE INITIATIVER I ALT	-11.367	-28.069	-28.543	-29.043	-97.022

Merudgift/mindreindtægt (+)
 Mindreudgift/merindtægt (-)

	Ref.	Beløb i 1.000 kr. i 2011-priser	2011	2012	2013	2014	I alt
--	------	---------------------------------	------	------	------	------	-------

		SUNDHED	-425	-600	-600	-600	-2.225
M21		Reduktion i den borgerrettede sundhedsfremmende og forebyggende indsats	-225	-300	-300	-300	-1.125
M22		Nedlæggelse af sundhedsbussen og dens opsøgende indsats	-200	-300	-300	-300	-1.100
		Social- og sundhedsudvalget i alt	-6.475	-10.700	-10.700	-10.700	-38.575

Teknik- og miljøudvalget

		GRØNNE OMRÅDER OG KIRKEGÅRDE	125	-499	-499	-499	-1.372
M23		Livredderfunktion og badebro ved Frederiksdal Fribad		-250	-250	-250	-750
M24		Livredderfunktion og andre faciliteter ved Taarbæk Søbad	125	-249	-249	-249	-622
		Teknik- og miljøudvalget i alt	125	-499	-499	-499	-1.372

Økonomiudvalget

		ADMINISTRATION	-1.261	-7.726	-7.726	-7.726	-24.439
M25		Jubilæumsgratiale, justering af beløb		-1.300	-1.300	-1.300	-3.900
M26		Omlægning af arbejdstiden (forskuftidstillæg)	-165	-330	-330	-330	-1.155
M27		Lønsum ca. 0,4% - videreførsel af besparelse i B11		-6.000	-6.000	-6.000	-18.000
M28		Foreningstilskud	-96	-96	-96	-96	-384
M29		Kvalitetsfondsmidler	-1.000				-1.000
		BESKÆFTIGELSE	-1.000	-2.000	-2.500	-3.000	-8.500
M30		Ændret aktivierungsstrategi beskæftigelsesomr.	750	1.000	500		2.250
		Ændret aktivierungsstrategi beskæftigelsesomr.	-1.750	-3.000	-3.000	-3.000	-10.750
		Økonomiudvalget i alt	-2.261	-9.726	-10.226	-10.726	-32.939

MODGÅENDE INITIATIVER I ALT			-11.367	-28.069	-28.543	-29.043	-97.022
------------------------------------	--	--	----------------	----------------	----------------	----------------	----------------

Bemærkninger til 1. bud på budgetudfordringen 2011-14

TR1 Manglende omklassificering af kommuneveje

De nye lovgivningsmæssige krav om varslingsfrister gør, at Lyngby-Taarbæk Kommunes omklassificering af veje først kan få juridisk effekt efter 4 år (og fornyet, kommende varslingsfrister i 2011). Det betyder, at den indarbejdede besparelse på 5,3 mio. kr. først kan realiseres efter 4 år fra den dato grundejerne er blevet varslet om en nedklassificering.

Først når der har fundet endelig politisk afklaring sted, og det er besluttet, hvordan og fra hvornår varslingsfrister om overdragelse vil få virkning fra kendes de økonomiske konsekvenser helt præcist.

For nuværende er bedste vurdering, at det først er fra medio 2015, at den juridiske overdragelse ikrafttræder. I koordination til budgetlægningen skal B2015 således kun afspejle ½ årsværk og fra B2016 og frem et beløb matchende fuld indfasning. Nuværende budgetbeløb i B11-B14 nulstilles helt! Det er skemaet er udtryk for.

OBS! For årene B2015 og frem skal budgetgrundlaget forholdsmæssigt nedjusteres, så det afstemmes seneste behandling i Kommunalbestyrelsen: Man opererer således i dag med 22,5 km. private fællesveje og ikke længere 25 km. Budgetbeløb i overslagsår skal justeres med:

2011-prisniveau:

B2015: +2,9 mio. kr. (⇔ nyt samlet årsbudget på: -2,4 mio. kr.)

B2016 og fremover: +0,5 mio. kr. (⇔ nyt samlet årsbudget på: -4,8 mio. kr.)

Der tilgås politisk redegørelse herfor i løbet af 1. kvartal 2011.

TR2 Belysning på private fællesveje (forsinket)

Opstart af brugerbetaling kan tidligst ske primo 2012. Det skyldes, at man skal igennem varslingsforløb og i øvrigt ikke er fuld afklaret med hver enkelt husstands takst. Loven foreskriver en udregning på specifikke parametre. Ekstern konsulentbistand er nødvendig for opgavens gennemførelse. Der henvises i øvrigt til bemærkninger herom i Budget 2011-14 (s. 119-120).

Forvaltningen ser 2 muligheder for opstart af brugerbetaling:

Løsningsmodel A: Alle husejere på nuværende 90 km private fællesveje opkræves betaling. Husejere med endnu ikke moderniseret vejbelysning, vil skulle modtage et beløbsmæssigt nedslag i takstudmåling.

Over hele belysningsnettets moderniseringsperiode frem til ultimo 2016, vil indtægtsgrundlaget forøges i takt med takstens til stadighed fulde anvendelse.

Forvaltningen ser gerne denne løsning simultant bistået af yderligere takstintroduktioner for henholdsvis kantfejning og slamsugning.

Metode A danner baggrund for forvaltningens rapportering om budgetudfordringer B2011-2014. Størrelsen på de realiserbare indtægter er behæftet med en høj grad af usikkerhed, da der endnu udestår en mere præcis kortlægning af, hvor meget der er moderniseret i dag og hvor meget der udestår på de nuværende 90 km private fællesveje. Der skønnes ca. at være gennemført en opgradering på ca. 50 %. Samtidig estimeres et formodet prisnedslag på ca. 25 % af taksten for de husejere, som er omgivet af gamle anlæg.

Løsningsmodel B: Kun husejere på de (90 km) private fællesveje, som har fået moderniseret vejbelysningen pålægges brugerbetaling. Sondringen ml. hvilke anlæg, der står færdig før andre kendes endnu ikke til fulde – her afventes specifikation fra DONG Energy.

Også denne løsning vil give fuld indfasning med virkning fra 2017. Løsningen vil generere færre akkumulerede indtægter i perioden 2011-2016 som et hele.

Efter politisk stillingtagen (hér) til valg af løsningsmodel, vil TF skitsere detailplan for belysningens modernisering og finansieringsmæssige overdragelse.

Ny lovgivning om private fællesveje fra dec. 2010 skaber ydermere uklarhed omkring krav til varsling og ikrafttræden af brugerbetalt vejbelysning. Disse elementer gælder hele/dele af husejerne på de 112,5/90/22,5 km private fællesveje. Der pågår udredning via Vejdirektoratet og formodes snarlig afklaring om almene varslingsfrister og metode herfor.

Brugerbetaling på vejbelysningsområdet vurderes for nuværende først fuldt indfaset ca. medio 2015 – grundet vejenes overdragelse. Derudover vil belysningens istandsættelse løbe trække ind i 2016 med. Først fra 2017, vil et fuldt årsværk tegne sig.

Ydermere er det uvist om årene 2013 og 2014 repræsenterer brugere nok til at indfri det fulde budgetkrav (på 2,0 mio. kr./år i 2011-priser) – Justeringer kan være nødvendige og vil indgå, når/hvis der er belæg herfor.

- BE1 Refusionsomlægning på beskæftigelsesområdet
Som følge af refusionsomlægningen på beskæftigelsesområdet skønnes der merudgifter på 54 mio. kr., som følge af lavere refusionssatser på både aktive og passive forsørgelsesydelse. Kommunen kompenseres dog fuldt ud for merudgifterne og indtægterne er indarbejdet under Finansiering og finansforskydninger.
- F1 Ny lovgivning på beskæftigelse
Som følge af den ændrede refusionssatser på beskæftigelsesområdet skønnes der indtægter på 60,1 mio. kr. i 2011 samt 59,6 mio. kr. i 2012. Da der arbejdes med en ny tilskuds- og udligningsordning for 2013 skønnes indtægterne for 2013-14 at modsvare de skønnede udgifter på beskæftigelsesområdet på 54,0 mio. kr.
- F2 Overgangstilskud i forbindelse med refusionsomlægningen på beskæftigelsesområdet
I forbindelse med de ændrede refusionssatser på beskæftigelsesområdet er der udarbejdet en 2-årig overgangsordning, som skal hjælpe de kommuner der på nuværende tidspunkt skønnes at have merudgifter pga. omlægningen. Overgangsordningen skal finansieres af alle kommuner og skønnes for Lyngby-Taarbæk Kommune at svare til en merudgift på 3,2 mio. kr. i 2011 og 1,7 mio. kr. i 2012.
- TR3 Opjustering af udgift til vintertjeneste
En bevillingsforøgelse på 4,7 mio. kr./årligt vil i vis udstrækning tilgodese gennemsnitsvintre, men dog ikke kunne finansiere det, vi oplevede i 2010. Året kendetegner faktisk en dobbeltsæson, da vi dette driftsår var tynget af en hård vinter både i januar-marts (sæsonafslutning 2009) og november-december (sæsonopstart 2010).

En bevillingsforøgelse i størrelsesordenen 4 mio. kr. vil bringe området tættere på en balance i forhold til det reelle forbrug under en normal sæson.
- SK1 Betaling for SFO vedr. udsatte børn
I forbindelse med 3. anslået regnskab 2010 gjorde Børne- og Fritidsforvaltningen opmærksom på, at Børne- og familieafdelingen i forbindelse med revisitering af alle sager var blevet opmærksom på, at udgifter til en række SFO-tilbud, som tidligere havde været drevet efter servicelovens § 36, men som nu er omdannet til skolefritidstilbud efter folkeskoleloven, havde været budgetlagt og konteret på aktivitetsområde BØRN, Udsatte børn og unge. Udgifterne hertil, som blev omkonteret og overført til aktivitetsområde SKOLER, blev i 3. anslået regnskab beregnet til 3,5 mio. kr. i 2010. Omkonteringen skal ses i sammenhæng med udgiftsprofilen på området for udsatte børn, som indeholder modgående initiativer i 2011 på 4 mio. kr. og i 2012 på 6 mio. kr. Omkonteringen kan derfor ikke finansieres af Børn, udsatte børn og unge.
- ID1 Lyngby Svømmehal – manglende indtægter
Regnskab 2010 viser en indtægt på 1,9 mio. kr. mod et korrigeret budget på 1,825 mio. kr. Med udgangspunkt i besøgstallene for 2010 forventes indtægterne i 2011 at blive ca. 2,0 mio. kr. Budget 2011 vil efter korrektion på 130.000 kr. være på 1,966 mio. kr.

I 2011 skal der udarbejdes projektforslag og tages politisk stilling til igangsætning af renovering af svømmehallen. Der er i alt afsat 20 mio. kr. i 2012 og 2013 til renoveringen. I forbindelse med fremlæggelse af projektforslaget vil der også skulle tages stilling til de driftsmæssige konsekvenser f.eks. mindredgifter til el og vand samt manglende indtægter som følge af lukning af svømmehallen i ombygningsperioden.

BØ2 Demografi. Merudgifter i 2010 som følge af flere 0-6 årige
For første gang i mange år er kapaciteten i dagtilbuddene i 2010 udnyttet fuldt ud – og mere til. Det har betydet en betydelig merindskrivning i dagtilbuddene på gennemsnitlig 89 børneenheder ekstra pr. måned i 2010. I Budget 2011 er der indlagt en tilpasning (nedjustering) som følge af den demografiske udvikling på 0,475 mio. kr. Denne gennemføres ikke pga. det stigende børnetal.

Pr. 1. januar 2011 er der blevet opnormeret med i alt 4 vuggestuepladser og 10 børnehavepladser svarende til 1 mio. kr. på årsbasis. Opnormeringen er foretaget mhp. at kunne stille pasning til rådighed for børn med pasningsgaranti. I Børne- og Ungdomsudvalgets møde den 25. januar 2011 orienteredes udvalget om opnormeringen. Bevillingerne vil blive bragt på plads i forbindelse med Økonomiudvalgets behandling af sagen om økonomiske udfordringer i februar 2011.

Ud over de allerede oprettede 4 vuggestuepladser og 10 børnehavepladser vurderes der at være udækket behov på ca. 150 enheder i foråret 2011. Der er flere alternativer til at løse pladsproblemet. I opstillingen er anvendt alternativet "Tidlig SFO-start", model 1. Det vil beløbe sig til 4,1 mio. kr. Der er dog puljer afsat til f.eks. forårsskovordninger, som kan medgå til finansieringen (jfr. BØ5). Det andet alternativ er at oprette flere pladser i daginstitutionerne. Dette vil i værste fald beløbe sig til ca. 8 mio. kr. (ved fuld årsvirkning).

BØ3 Fysiske forhold - dagtilbud
Kommunalbestyrelsen har den 31. januar 2011 besluttet model 2 og 3 i analysen om fysiske forhold. Driftsudgiften beløber sig til 0,507 mio. kr. i 2011 og 0,858 mio. kr. i 2012-14. Der er derudover afsat en anlægspulje på 0,35 mio. kr.

BØ4 Kapacitetstilpasning på daginstitutionsområdet
Børne- og ungdomsudvalget behandler d. 10. februar 2011 sag om kapacitetstilpasning på daginstitutionsområdet.
I forventningen til befolkningsudviklingen i aldersgruppen 0-5 år, er der i Budget 2011-14 indarbejdet en kapacitetstilpasningspulje på 475.400 kr. i 2011 (nedskrivning af rammen). På baggrund af den uforudsete nettotilflytning i løbet af 2011 vurderes det ikke muligt for området at hjemtage denne kapacitetstilpasning i 2011-14.

BØ5 Demografipulje, bortfald
Til brug for finansieringen af de nye pladser peger forvaltningen på demografipuljen, der er budgetlagt til at kompensere udsving, f.eks. gennem forårsindskrivninger. Der resterer 3,3 mio. kr. årligt.

BØ6 Bortfald af effektiviseringsgevinst (2. bølge)
Jfr. sag om ny model for ressourcefordeling på dagtilbudsområdet, BUU 10.2.2011, sag nr. 5 (indstilling nr. 2), hvor det forudsættes at effektiviseringskravet på 1 mio. kr. udgår.

PU1 Konkurrencestrategi og konsulenter til konkurrencestrategi
Der henvises til sag godkendt af KMB 20.12.10, idet profilen dog – ud fra et forsigtighedsprincip - er

	2011	2012	2013	2014
Budget 2011-14	-3,0	-6,0	-9,0	-12,0
Mødesag KMB 20.12.10	0,2	-8,0	-18,0	-20,4
Ændring	3,2	-2,0	-9,0	-8,4
Heraf indregnet i budgetudfordring 2011	3,2	-2,0	-3,7	-4,0

- BØ1** Økonomiske og sociale fripladser s.f.a. bortfald af forældrearrangerede madordninger
Der er afsat 1 mio. kr. til finansiering af udgifter til økonomiske og specialpædagogiske fripladser i forbindelse med forældrearrangerede madordninger. Langt den overvejende del af forældrene har imidlertid stemt nej til den kommunale madordning, og derfor skal midlerne ikke anvendes i 2011-2012. Dog kan der være behov for et mindre beløb til én forældrearrangeret madordning. Udgiften hertil afholdes indenfor den afsatte økonomiske ramme.
Ultimo 2012 skal forældrene igen tage stilling til om de ønsker en kommunal madordning. I denne sammenhæng kan der blive tale om at udgifterne til økonomiske og socialpædagogiske fripladser skal finansieres i 2013-2014.
- ID2** Lejeindtægt vedr. Lyngby Stadion
KMB har i december 2010 godkendt lejekontrakt for Lyngby Stadion mellem LTK og Lyngby Boldklub A/S. Netto vil Lyngby Stadions indtægtsbudget tilføres ca. 350.000 kr. i 2011, mens der i 2012 og frem afsættes en årlig indtægt på 300.000 kr.
- ÆL1** Sammenlægning af ældreklubber
Det er ikke muligt at udmønte en fuld besparelse på 1 mio. kr. i 2011. På den baggrund vurderes der en budgetudfordring på 0,5 mio. kr.
- HA1** Tabt sag fra det sociale nævn
Tabt sag om betalingskommuneansvar i den sociale ankestyrelse for årene 2008-2010 har udgiftsmæssige konsekvenser på 0,8 mio. kr. i 2011. Der henvises til orienteringssag fra Social- og Sundhedsudvalgets møde den. 7. december 2010).
- A1** Bagsværd Rostadion
Kommunalbestyrelsen har den 20. december 2010 meddelt anlægsbevilling på i alt 819.000 kr. til tilskud til forundersøgelser med henblik på afvikling af internationale regattaer.
- A2** Strandberg. Indretning af boliger
I forbindelse med opførelse af boliger på Strandberg blev skema A godkendt af kommunalbestyrelsen den 20. december 2010. Kommunens samlede andel (7 %) er netto på 2.434.250 kr., idet de afsatte rådighedsbeløb til boligdelen øges med 3,945 mio. kr.
- SK2** Privatskoler og privat SFO – flere indskrevne
Antallet af børn i Lyngby-Taarbæk Kommune, som har valgt en privatskole/privat SFO, efterskole mv. opgjort pr. 5. september 2010 viser, at tilslutningsprocenten til de private tilbud er højere end forventet. Afregningen herfor finder først sted i 2011, hvor der forventes en merudgift svarende til ca. 1,5 mio. kr. Såfremt det forudsættes, at tilslutningsprocenten også i årene fremover vil være på samme niveau som i 2010, må der påregnes en tilsvarende merudgift i forhold til tidligere kapacitetsberegninger. Dette skal dog ses i sammenhæng med den øvrige kapacitetstilpasning på skoleområdet som foretages ved 1. anslået 2011.

Udgiften pr. elev i de private tilbud er i 2011 fastsat til henholdsvis 33.482 kr. for privatskoler, 10.666 kr. for private SFO'er og 33.922 kr. for efterskoler, 33.734 kr. for husholdnings- og håndarbejds-skoler og 15.305 kr. for ungdomshøjskoler, mens den gennemsnitlige nettoudgift pr. elev i folkeskolen i Lyngby-Taarbæk Kommune i 2011 er opgjort til 52.560 kr. pr. elev og den gennemsnitlige netto-driftsudgift pr. plads i kommunens SFO'er til 21.910 kr.

Ny ressourcefordelingsmodel for skoleområdet, som er drøftet i fagudvalget hen over efteråret 2010, indeholder en ændret tildeling, således at tildelingen baseres på både klassetal og på elevtal. Hvis der besluttes en ny ressourcefordelingsmodel, der delvist hviler på et princip om en tildeling pr. elev, vil skolerne kunne være delvist medfinansierende i forhold til en stigning i antallet af privatskoleelever.

Den nuværende ressourcefordelingsmodel på skoleområdet tildeler ressourcer til skolernes undervisningstimer på baggrund af antal klasser pr. 5. september i skoleåret med udgangspunkt i Lyngby-Taarbæk Kommunes vejledende timefordelingsplan. Kun i et meget lille omfang tildeles ressourcer direkte til den enkelte elev, f.eks. deletimer i indskoling. Ressourcefordelingen til en klasse vil derfor som udgangspunkt være den samme, uanset antallet af elever i klassen. Når en elev vælger at flytte fra en af kommunens egne skoler til en privatskole, betyder det derfor ikke, at den enkelte skole har færre udgifter. Først når antallet af elever på en skoles årgang bliver så lavt, at det er muligt at gennemføre klassesammenlægninger, ændres udgiftsbehovet og dermed ressourcefordelingen. Denne planlægning pågår i foråret op til skoleåret og er om nødvendigt en del af 1. anslået regnskab, hvis klassedannelsen forløber anderledes end forventet i kapacitetstilpasningsmodellen. I forbindelse med skoleåret 2010/11 har der fundet klassesammenlægninger sted på henholdsvis Lindgårdsskolen og Lundtofte Skole. Særligt for en et-spors skole gælder, at selv om eleverne i f. eks. 5. eller 6. klasse vælger privatskole, skal skolen stadig have ressourcer til én klasse pr. klassetrin i de besluttede timer/fag.

Der foreslås flg. fremtidig budgetteringsprincip for området:

I maj/juni opgøres klassedannelsen, og sagen ledsages af beregninger for udgiften til privatskoleelever. En efterregulering vedr. privatskoleudgifter fremlægges herefter i september.

SK3 Befordring af elever
Konsekvens af regnskab 2010.

ÆL2 Færre bevillinger af handicap biler
Der skønnes en reduktion af bevillingen af handicapbiler på 2 biler årligt, hvilket skønnes at give mindredgifter på omkring 250.000 kr.

ÆL3 Ny kontrakt omkring indkøbsordningen
Der skal udarbejdes en ny kontrakt vedrørende indkøbsordningen, hvilket skønnes at give en mindredgift på skønsmæssigt 0,3 mio. kr. Den eksisterende kontrakt vedrørende indkøb af mad til ældre er udløbet og der vurderes at være et markedsmæssigt potentiale for en yderligere besparelse i kontrakten.

HA2 Øget aktivitet handicapområdet (midlertidige botilbud)
Der er i oversigten medtaget en konsekvens af en aktivitetsstigning på 3 helårspersoner på midlertidige botilbud i 2010, som forventes at fortsætte i 2011.

Med en gns. årspris på 440.000 kr. svarer dette i alt til 1,3 mio. kr. Herudover er det forventningen, at der som følge af en forventet tilgang til Ungdomsuddannelse for unge med særlige vilkår (STU), jf. nedenfor, vil være en tilgang på 3 helårspersoner med behov for et midlertidigt botilbud i uddannelsesperioden. Gns. pris pr. år for unge i botilbud er på 200.000 kr., hvilket svarer til i alt 0,6 mio. kr. (3 helårspersoner).

Der er ved budgetaftale for 2011-14 aftalt budgetbesparelse på 0,5 mio. kr. vedr. ungdomsuddannelse for unge med særlige behov, konkret udmøntet på området for midlertidige botilbud. Besparelsen er udmøntet ved en skærpet arbejdsgang for bevilling af et botilbud i tilknytning til en ungdomsuddannelse, således at der – så vidt muligt – visiteres til et ungdomsuddannelsesstilbud i geografisk nærhed af bopælsadressen, således at der ikke bliver et afledt behov for et botilbud. Der er – som følge af skærpet arbejdsgang – ikke i 2. halvdel af 2010 bevilget botilbud i forbindelse med en ungdomsuddannelse.

Det er imidlertid forventningen, at 3 af den forventede tilgang på 6 helårspersoner, jf. nedenfor, vil være berettiget og få bevilget et botilbud. Det hænger sammen med, at der ikke er tilbud målrettet de handicappede unge, der pt. er potentielle ansøgere i geografisk nærhed af bopælsadressen eller at botræningen er en del af uddannelsen. Det skal bemærkes, at knap 2/3 af de unge, der i dag er i en ungdomsuddannelse, ligeledes er i et botilbud. I alt således et merforbrug på 1,9 mio. kr. på aktivitetsområde midlertidige botilbud i 2011. Der er taget højde for skønnet afgang.

- HA3 Ungdomsuddannelse til unge med særlige behov**
Der skønnes et merforbrug i 2011 på Ungdomsuddannelsen for unge med særlige vilkår (STU) på 2,0 mio. kr. som følge af en stigning i antal netto helårspersoner i 2010, som ligeledes vil være i et ungdomsuddannelsesstilbud i 2011. I 2010 har der været 42 helårspersoner med en STU til en gns. helårspris på 320.000 kr., hvorimod der i 2009 alene var 37 helårspersoner til en gns. helårspris på 280.000 kr.
- Der er i slutningen af 2010 kendskab til i alt 16 borgere, der står som potentielle ansøgere til en ungdomsuddannelse i 2011. Med en antagelse om, at der vil være en tilgang på 6 helårspersoner i 2011 forventes et nettomerforbrug på 2,0 mio. kr. Budgettet for 2010 er justeret sidst ved 3. anslået regnskab, men er ikke justeret for budget 2011 i samme grad.
- Der blev i budgetaftalen 2011-14 indregnet en besparelse på området på 0,5 mio. kr. Dette blev baseret på et skønnet fald i enhedspriserne. Det nye skøn omhandler i stedet en stigning i antallet.
- SU1 Lavere aktivitet på alkoholområdet**
Der har i 2010 været en lavere aktivitet på alkoholområdet end forventet. Den lavere aktivitet skønnes at fortsætte i 2011 og skønnes på nuværende tidspunkt at indebære en mindredrift på 0,8 mio. kr.
- TR4 Vejafvandingsbidrag (spildevandsrensning)**
Betaling for afledning af kloakvand i Lyngby-Taarbæk Kommune til Lyngby-Taarbæk Forsyning A/S. I henhold til indgået aftale afregnes (nu i forhold til *aktieselskabet*) årligt 1% af de dokumenterede anlægsudgifter i forsyningens eget regi. Bevillingen dækker afregning med virkning fra kalenderåret 2011 og frem.
- AD1 Tjenestemandspensioner**
Fra at være svagt stigende er udgifterne steget kraftigt i de seneste år grundet flere tilgange (netto) – samtidig med, at de nye pensionister er dyrere end (de færre) afgangene. Udbetalingerne er steget fra 4,9 mio. kr. månedlig i januar 2010 til 5,2 mio. kr. i januar 2011.
- I de aktuarmæssige beregninger af pensionsforpligtelsen (statusopgørelser i regnskab) tages udgangspunkt i en pensionsalder på 62 år, men det faktiske pensioneringstidspunkt svinger meget. Det kan oplyses, at 40 af de nuværende aktive tjenestemænd er over 62 år, og at 10 – 15 hvert år fylder 62 år, d.v.s. at der i årene 2011–14 er i alt 88 potentielle, nye pensionister, der kan gå på pension med 3 måneders varsel. Hertil kommer et antal tidligere ansatte med opsat pension.
- Det vurderes, at udgiftsniveauet i de nærmeste år vil ligge på eller lidt over nuværende niveau – svarende til udbetalingen på ca. 63 mio. kr. årlig (ekskl. øvrige udgiftsposter), hvilket indebærer tillægsbevillingsbehov på 2-3 mio. kr. årlig i 2011-14.
- PU2 Kørselstakst – manglende budgetopfyldelse**
Er effektueret og budgettet er nedskrevet med i alt 500.000 kr. Det har vist sig nødvendigt at nedjustere beløbet i første omgang med ca. 150.000 kr.
Der er foretaget en reduktion på 500.000 kr. i alt i 2011. På grund af, at det var nødvendigt med en kutymeopsigelse til 31.3.2011, vil der ikke blive fuld virkning i 2011. Derudover er sagen den, at det har vist sig, at vi er nødt til at give skriftlige kørselsbemyndigelser i nogle tilfælde - dvs. fortsat høj takst. Endvidere har det vist sig, at det ikke er lovligt at sætte km-taksten ned for KMB-medlemmer.
- PU3 AES (Arbejdsmarkedets Erhvervs sygdomssikring)**
Konsekvens af regnskab 2010.
- PU4 Arbejdsskadeerstatninger**
Konsekvens af regnskab 2010.
- PU5 Lov- og cirkulæreprogrammet**
Restmidler i forbindelse med opgørelsen af lov- og cirkulæreprogrammet.

Modgående initiativer

- M1 Undervisningstimetallet
Det foreslås, at der reduceres med ca. 4 ugentlige undervisningstimer svarende til sparemålet på 2 mio. kr.
- M2 Specialundervisning
Med henblik på en øget inklusion af børn med særlige behov i normalskolerne blev der i budget 2011-14 vedtaget en besparelse på 2 mio. kr. 2011 voksende til 4 mio. kr. i 2013, hvoraf halvdelen af beløbene tilbageføres til normalskolerne til brug for støtte ved enkeltintegration.
- I den forbindelse er der igangsat et arbejde omkring ny struktur på specialundervisningsområdet. Dette forelægges Specialundervisningsudvalget i januar/februar 2011, og forventes forelagt politisk i marts/april 2011. En yderligere besparelse på 2 mio. kr., hvoraf 1 mio. kr. tilbageføres til normalskolerne, må forventes at medføre en revision af den udarbejdede handleplan og eventuelt en senere politisk forelæggelse. En forsinkelse af det videre arbejde med ny struktur på specialundervisningsområdet vil imidlertid få konsekvenser i forhold til en implementering i kommende skoleår 2011/12, da planlægning finder sted i foråret 2011, og det er afgørende, at man på dette tidspunkt kan indarbejde handleplanens konsekvenser, såfremt de samlede besparelser på området skal implementeres i skoleåret 2011/12.
- M3 Indskolingsundersøgelse
Det vil være muligt at lade sundhedsplejersker varetage indskolingsundersøgelserne i skolerne. Hvis forslaget gennemføres kan der spares en lægestilling (deltidsstilling).
- M4 Besparelse på normeringen i dagtilbud
Forslaget er tidligere bragt i spil i forbindelse med budget 2011-14.
- M5 Musikskolen
Der indarbejdes en rammereduktion på 150.000 kr. på Musikskolens budget, som udmøntes konkret af bestyrelsen. Da Musikskolens aktiviteter følger skoleåret er der dog alene indregnet 5/12 i 2011.
- M6 Folkeoplysningsudvalget – rammebesparelse.
Der indarbejdes en reduktion på Folkeoplysningsudvalgets ramme på 150.000 kr. som udmøntes af Folkeoplysningsudvalget.
- M7 PEA-tilskud
I forbindelse med Budget 2011-14 besluttede forligspartierne, at halvere puljen til PEA-tilskud. Det foreslås hermed, at den øvrige del af puljen til PEA-tilskud spares. Det skal bemærkes, at et bortfald af tilskuddet vil betyde, at der oprettes færre hold i aftenskolerne fordi det bliver dyrere for pensionister, arbejdsløse m.fl. at deltage i undervisningen. Puljen er fordelt i 2011.
- M8 Biblioteksstruktur
I forbindelse med nedlæggelse af bibliotekerne i Sorgenfri og Lundtofte med udgangen af 2008 blev der fra medio 2009 etableret forsøg med en biblioteksbus, som kører 20 timer om ugen og har 12 stoppesteder rundt om i kommunen. Biblioteksbussen kan nedlægges, hvilket vil betyde en besparelse på 0,750 mio. kr. årligt.

Da det blev besluttet fra 2009 forsøgsvis at erstatte den decentrale biblioteksbetjening med en biblioteksbus, var vurderingen at det var mest fornuftigt geografisk og logistisk at fortsætte en biblioteksbetjening på Taarbæk Skole, men afholdt indenfor det reducerede budget på samlet 1 mio. kr. til decentral biblioteksbetjening. Der er biblioteksservice på Taarbæk Skole med personale fra Stadsbiblioteket 7 timer om ugen, fordelt på onsdag og lørdag. Desuden har borgerne i Taarbæk mulighed for afhentning og aflevering i formiddagstimerne, når skolebiblioteket er åbent. Kultur- og Fritidsudvalget har besluttet, inden sommerferien 2011 at få beskrevet en række modeller for decentral biblioteksbetjening, hvilket også omfatter Taarbæk.

En arbejdsgruppe i Børne- og Fritidsforvaltningen arbejder for øjeblikket med denne opgave. Indtil da er forsøget med biblioteksbusen forlænget. Biblioteksstationen kan nedlægges, hvilket vil betyde en besparelse på 0,250 mio. kr. årligt.

- M9 Kulturfonden
Rammebesparelse.
- M10 Bortfald af hædersgaver
Når en borger i kommunen fylder 100 år (og årene fremover) modtager de 2 flasker vin ved deres fødselsdag. I de tilfælde hvor borgmester/udvalgsformand møder op og lykønsker borgeren personligt, får borgeren også en buket blomster. Forslaget er, at der ikke gives en hilsen eller gave i forbindelse med 100+ år fødselsdag.
- M11 Reduktion af rådighedsbeløbet
Reduktion af rådighedsbeløbet for pensionister i forbindelse med ansøgning om personlige tillæg. Rådighedsbeløbet er det beløb, som forvaltningen vurderer, at det er muligt at afholde udgifter til almindelig livsførelse for, når de faste udgifter er betalt. Der foreslås en sænkning af rådighedsbeløbet med 1.000 kr. - brutto vil besparelsen være 0,6 mio. kr., hvilket efter refusion svarer til 0,3 mio. kr. i 2011 og med fuld effekt på 0,4 mio. kr. i 2012.
- M12 Robotstøvsugning - leasing
Forslaget indebærer, at der leases robotstøvsuger til et udvalg af de borgere, der modtager støvsugning som en del af den praktiske hjælp leveret af hjemmeplejen samt private leverandører. Det skønnes på nuværende tidspunkt, at der ved leasingen kan opnås en besparelse på omkring 0,3 mio. kr.
- M13 Hjælpe midler (høreapparater)
Der arbejdes på nuværende tidspunkt på et forslag omkring ændret tildeling af hjælpemidler på ældreområdet, som skønnes at kunne give en besparelse på høreapparater. Der er i forvejen indarbejdet en reduktion i budget 2011 som følge af en strammere visitation. Erfaringerne fra 2010 viser imidlertid, at endnu færre end forventet kan opnå bevilling til høreapparat, idet deres hørenedsættelse ikke er betydelig nok til i væsentlig grad at kunne afhjælpes med høreapparat. Der forventes på den baggrund en større besparelse end den allerede indarbejdede.
- M14 Reduktion i rengøringsniveauet på områdecentrene.
Forslaget indebærer, at rengøringen på områdecentrene nedjusteres svarende til 0,225 mio. kr. i 2011. Forslaget søges implementeret ved at nedjustere rengøringen på områder, hvor generne begrænses mest muligt (yderarealer, gangarealer o.lign).
- M15 Reduktion i §18-puljen for tilskud til frivilligt socialt arbejde.
Forslaget indebærer, at den årlige pulje på ca. 1,0 mio. kr. reduceres med 0,4 mio. kr. Den faste bevilling til Frivilligcentret bibeholdes. En reduktion indebærer, at der udbetales tilskud til færre foreninger og/eller at der bevilges mindre beløb. Forslaget skal ses i lyset af, at flere hovedstadskommuner på tilsvarende vis har nedjusteret de udbetalte puljebeløb til frivilligt socialt arbejde.
- M16 Forlænge frekvensen for rengøring fra 2. til hver 3. uge gældende for alle borgere, som modtager hjemmehjælp.
Der leveres årligt ca. 78.000 timers rengøring (inkl. omsorg og forebyggelse) fordelt på DKL (ca. 50.000 timer) og Private Leverandører (ca. 28.000 timer). Ved at forlænge intervallet for rengøringsydelsen fra 2. uge til 3. uge vil en tredjedel af disse timer falde bort. Det estimeres dog, at kun 85 % af disse timer kan omfattes af den ændrede frekvens -- de resterende timer kan fagligt ikke forsvares på grund af astmatikere og socialt udsatte borgere.

Med de beregnede timepriser i 2010 udgør besparelsen samlet ca. 6,75 mio. kr. Hertil kommer en afledt udgift til revisiteringer i implementeringsfasen på ca. 0,47 mio. kr., samt øgede udgifter til vikarer som følge af færre faste medarbejdere til at dække weekend vagter svarende til ca. 0,56 mio. kr. Samlet giver dette en mindreudgift på 6,2 mio. kr.

Alternativt kan forslaget ændres til at omfatte de borgere, der *kun* modtager rengøring. Herved falder den samlede besparelse til 3,6 mio. kr.

- M17 Hjælp til behandling § 102 ændret serviceniveau
Ifølge servicelovens § 102 kan der gives tilbud af behandlingsmæssig karakter til borgere med betydelig og varigt nedsat fysisk eller psykisk funktionsevne eller med særlige sociale problemer. Tilbudet kan gives, når det er nødvendigt for at kunne bevare eller forbedre borgerens fysiske, psykiske eller sociale funktioner, og når dette ikke kan opnås gennem de behandlingstilbud, der kan tilbydes efter anden lovgivning. Det kan f.eks. dreje sig om specialiseret psykologbehandling, fysioterapibehandling og genoptræning.

Der lægges op til en yderligere skærpelse af det eksisterende serviceniveau på området, hvor det bl.a. kan præciseres, at der ikke bevilges behandling, hvis der allerede findes et behandlingstilbud i offentlig regi. Det er muligt, indenfor den nuværende kvalitetsstandard, at bevillige behandling i henhold til § 102, hvis ventetiden på behandling i det offentlige skønnes uhensigtsmæssig for den enkelte borger. En skærpet kvalitetsstandard vil f.eks. udelukke denne mulighed. Det skønnes, at en skærpelse af serviceniveauet kan give en nettobesparelse på 0,375 mio. kr. i 2011 og på 0,5 mio. kr. i overslagsårene.

- M18 Ændret serviceniveau på voksen- og specialundervisningen
Tilbud i henhold til Lov om specialundervisning for voksne er en opgave, som Lyngby-Taarbæk Kommune fik med kommunalreformen. Området bevæger sig i gråzonen imellem genoptræning og beskæftigelse. Derudover er området præget af, at der er tale om højt specialiserede tilbud i dag uden fastlagt serviceniveau i kommunen. Der skal derfor udarbejdes en kvalitetsstandard inden udgangen af 1. kvartal 2011, som skal definere serviceniveauet i kommunen. Det skønnes derfor, at forbruget som følge heraf kan nedbringes med 225.000 kr. i 2011 og 300.000 kr. i overslagsårene.

- M19 Reduceret åbningstid på Magneten
Forslaget indebærer, at Magnetens budget reduceres med 200.000,- kr. svarende til 1 årsværk med halv effekt i 2011 og fuldt effekt i 2012 svarende til 0,4 mio. kr. Forslaget betyder en indskrænkning af aktiviteter og/eller åbningstid i fritids- og aktivitetstilbuddet/klubben under Magneten. Der er pt. åbent onsdag og fredag aften. Forslaget indebærer, at klubbens åbningstid reduceres til 1 x pr. uge.

- M20 Fjernelse af "kan"-kørsel til handicappede efter Servicelovens § 117
Forslaget indebærer, at kommunen fremadrettet ikke tilbyder at bevillige midler til kørsel af til ældre og handicappede.

Ifølge Lov om Social Service § 117 kan Kommunalbestyrelsen yde tilskud til personer, som på grund af varigt nedsat fysisk eller psykisk funktionsevne ikke kan benytte offentlige transportmidler, men har behov for en kørselsordning tilpasset den enkeltes behov og muligheder. Bevilling af kørsel kan gives, når dette vurderes nødvendigt for at kunne opnå eller bevare et socialt netværk og/eller indgå i aktivitet og samvær med andre mennesker.

Bevillingen gives kun, hvis kørselsudgifterne ikke kan dækkes via anden lovgivning, eksempelvis Lov om trafikselskaber - MOVIA, Sundhedsloven, Aktivloven, Pensionsloven, Førtidspensionsloven eller Serviceloven. Bevilling af kørsel gives altid efter en individuel og konkret vurdering.

Der er dermed tale om kørsel, som handicappede og ældre kan søge til ikke-visitede aktiviteter af social-, terapimæssig- eller undervisnings karakter, når den ældre eller handicappede på grund af fysisk funktionsnedsættelse ikke har mulighed for at benytte det offentlige transportsystem eller movia. Den kørsel, der foreslås nedlagt, omfatter f.eks. kørsel sig f.eks. til familiebesøg, fritidstilbud indenfor kommunen, samt helt særlige tilbud udenfor kommunen (eksempelvis ride-fysioterapi til handicappede).

Det er en "kan" bestemmelse, det vil sige at kommunalbestyrelsen kan beslutte ikke at anvende denne bestemmelse. Afgørelsen kan ikke påklages til ekstern ankeinstans.

Social- og Sundhedsudvalget godkendte på møde i november 2010 som opfølgning på budget 2011 ændret serviceniveau i forhold til befordring iht. Servicelovens § 117. Budgettet blev i den forbindelse reduceret med 300.000 kr. hvorefter budgettet for 2011 er på 700.000 kr. En fjernelse af bevillingen vurderes at have halv effekt i 2011 som følge af en revisitering af sager med fuld effekt i 2012 svarende til 0,7 mio. kr.

Hvis det besluttes ikke længere at benytte denne bestemmelse, vil det bl.a. få betydning for ældre der benytter et dagtilbud samt yngre som deltager i et klubtilbud eller lignende på eget initiativ. Disse borgere vil fremadrettet selv skulle finansiere kørsel.

Beslutning om ikke at anvende § 117 kan betyde et øget antal ansøgninger om merudgifter i henhold til Servicelovens § 100. Udgifter i henhold til denne § finansieres kun med 50 pct. af kommunen da der er statsrefusion på 50 pct. Det forventes dog, at kun få borgere vil være berettiget til hjælp i henhold til denne bestemmelse.

Det kan ligeledes betyde at flere ældre vil søge om at deltage i et visiteret aktivitetstilbud i kommunen, hvor der ydes tilbud til kørsel.

- M21 Reduktion i den borgerrettede forebyggende og sundhedsfremmende indsats
Den sundhedsfremmende og forebyggende indsats i Lyngby-Taarbæk Kommune er forankret i Sundhedscentret. Projekterne kan inddeles i henholdsvis primær, sekundær og tertiær forebyggelse. Besparelsen reduceres som følge af opsigelsesvarsler til 0,225 mio. kr. i 2011.

Forslaget er, at samtlige projekter udfases med udgangen af 2011 – dog undtaget rygestopkurserne, som er integreret i forløbsprogrammerne.
- M22 Nedlæggelse af sundhedsbussen og den opsøgende indsats
Social- og Sundhedsforvaltningen har en sundhedsbus, som yder en opsøgende indsats i relation til information og rådgivning om KRAM-faktorerne (Kost, Rygning, Alkohol og Motion), og som tilbyder borgerne et sundhedstjek. Der foreslås en nedlæggelse af sundhedsbussen.
- M23 Livredderfunktion og badebro ved Frederiksdal Fribad
Livredderfunktionen ved Frederiksdal Fribad nedlægges. Samtidig inddrages badebroen, således at driftsudgifter forbundet med opsætning/nedtagning og vedligehold spares.

Der vil fortsat være mulighed for at bade, dog uden kommunalt betalt opsyn med badning. Sikkerheden for de badende vil blive forringet. Blå Flag-status ophører, da livreddertjeneste er et af kriterierne for denne klassifikation.
- M24 Livredderfunktion og andre faciliteter ved Taarbæk Søbad
Livreddertjeneste, badeomklædningsfaciliteter, toilet og fleksibel badebro nedlægges. Den faste del af badebroen bibeholdes, men vedligeholdelsen ophører.

Afviklingsarbejder påbegyndes ved ophør af badesæsonen 2011. Ophørte aktiviteter (opsætning af badebro) vil få virkning op til start (foråret) af badesæsonen 2012. Livredderfunktionen udebliver fra juni 2012.
- M25 Jubilæumsgratiale, justering af beløb
Alle ansatte i Lyngby-Taarbæk kommune har hidtil fået udbetalt gratiale efter følgende regler:
25 års jubilæum: 1 måneds løn
40 års jubilæum: 1½ måneds løn
50 års jubilæum: 2 måneders løn.

Der budgetteres med de faktiske udgifter til jubilæumsgratialer i de enkelte år, således ca. 1,7 mio. kr. i 2011, hvor 32 forventes at have 25-årsjubilæum, 13 ansatte 40-års jubilæum og 2 ansatte 50-års jubilæum.

Denne praksis har været et personalegode "altid" i LTK, men det er en kendsgerning, at det i dag kun er meget få kommuner, der har opretholdt denne (dyre) ordning. De fleste kommuner udbetaler gratialer med lavere beløb, typisk et fast beløb på 8.000 kr., der svarer til det skattefrie beløb vedrørende gratialer.

Det kan oplyses, at ansatte i staten ved 25 års tjeneste får udbetalt et gratiale på 5.900 kr., ved 40 års tjeneste 7.400 kr. og ved 50 års tjeneste 8.800 kr. (takster pr. 1.4.2009 – reguleres hvert andet år).

Såfremt reglerne her i kommunen blev ændret til et standardbeløb på 8.000 kr. ~ den skattefri bundgrænse ville kommunens samlede udgifter til jubilæumsgratialer udgøre i alt ca. 400.000 kr. årlig.

- M26 Omlægning af arbejdstiden (forskudtstillæg)
Vi har i øjeblikket en årlig udgift på ca. 330.000 kr., som dækker udbetaling af tillæg for forskudt tjeneste for den arbejdstid, der ligger imellem kl. 17 og kl. 18 om torsdagen.

Tillægget udbetales med for tiden 23,79 pr. time og beregnes pr. påbegyndt halve time.

Arbejdstiden i administrationen er p.t. mandag, tirsdag og onsdag kl. 8 – 15, torsdag kl. 8 – 18 og fredag kl. 8 – 14.

En omlægning af arbejdstiden fra kl. 17–18 torsdag på en eller flere af de andre dage i ugen, vil medføre en besparelse på 330.000 kr. pr. år.

Forudsætninger for gennemførelse:

- Arbejdstidens placering skal fastsættes ved lokal forhandling og
- Åbningstiden skal ændres, så der lukkes torsdag for personligt fremmøde enten kl. 16.45 eller kl. 17.15 – alt efter, om arbejdstiden skal slutte kl. 17 eller kl. 17.30.

Det vurderes, at det vil være hensigtsmæssigt, hvis en evt. ændring på dette område først iværksættes i forbindelse med en samlet drøftelse af åbnings-/ekspeditionstiden i administrationen. Det er i efteråret 2010 aftalt i det administrative OmrådeMED, at en sådan drøftelse skal gennemføres på et senere tidspunkt – uden, at det dog er aftalt, hvornår det skal ske.

- M27 Lønsum ca. 0,4 % - videreførsel af besparelse i B11
I budget 2011 er indregnet en lavere fremskrivning på 0,4 pct. af samtlige lønkonti, hvilket i modsætning til et ansættelsesstop er mere enkelt at administrere.

Provenuet svarer til, hvad der forventeligt kunne have været opnået for kommunen under ét, hvis alle ledige stillinger i 2011 først blev genbesat med 14 dages forsinkelse.

P.t. indgår beløbene i 2012-14 ikke i delbudgetterne, men indgår alene i en samlet pris- og løn "klump".

- M28 Foreningstilskud
Der har tidligere været ydet en række tilskud til en række foreninger. P.t. ydes alene tilskud til Lyngby Lokalradio og Kunstcirklen og Frilandsmuseets grundkøbsfond. Fastholdes alene disse tilskud vil kontoen kunne reduceres med ca. 96.000 kr.

- M29 Kvalitetsfondsmidler
Til finansiering af udfordringerne på området anvendes en række p.t. uforbrugte midler til ledelsesudvikling og -uddannelse.

M30 · Ændret aktiveringsstrategi på beskæftigelsesområdet

Som følge af reformen på beskæftigelsesområdet (ændrede refusionsregler) foreslås det, at aktiveringsindsatsen justeres hen imod en mere virksomhedsrettet indsats og mindre brug af opkvalificering og vejledningsforløb. Investering i en mere virksomhedsrettet indsats giver en større effekt end de andre redskaber i aktiveringsindsatsen og med den nye reform er der også en højere refusion på den virksomhedsrettede indsats.

Det foreslås på den baggrund, at den virksomhedsrettede indsats i jobcenteret øges i en 2-årig periode med en tæt opfølgning på effekten, og indenfor en ramme af f.eks. 1 mio. kr. på årsbasis. Til gengæld skønnes den højere refusion samt reduktionen af udgifterne til vejlednings- og opkvalificeringsforløb at betyde kommunale mindreudgifter på skønsmæssigt 3 mio. kr. årligt som resultat af indsatsen.

Folkeskolelæreres undervisningsandel

Kommuner med arbejdstidsaftale 2008

Af Pia Thomsen

Den gennemsnitlige andel af lærernes arbejdstid planlagt til undervisning er i skoleåret 2009/10 på 33,5 pct. for folkeskoler i de 63 kommuner¹, som benytter arbejdstidsaftale 2008². På knap 97 pct. af skolerne underviser lærerne i mere end 30 pct. af deres arbejdstid. Hovedparten af skolerne har en undervisningsandel omkring 33 pct. svarende til ca. 645 årlige undervisningstimer á 60 minutter.

Skoler på arbejdstidsaftale 2005 analyseres i et separat notat: "Folkeskolelæreres undervisningstid. Kommuner med arbejdstidsaftale 2005", da de to arbejdstidsaftaler ikke er sammenlignelige, jf. afsnittet: Arbejdstidsaftale 2005 kontra 2008.

Lærernes gennemsnitlige undervisningsandel er 33,5 pct.

For de 936 skoler, som i skoleåret 2009/10 benytter 2008-arbejdstidsaftalen³, er den gennemsnitlige undervisningsandel for lærerne på 33,5 pct., svarende til 645 timer af et årsværk på 1924 timer (jf. tabel 1).

Glostrup er den kommune, hvor den gennemsnitlige undervisningsandel er højest blandt de 63 kommuner, som er overgået til 2008-aftalen. Her underviser lærerne i 36,4 pct. af deres arbejdstid, mens de i Samsø Kommune, som er den kommune med lavest undervisningsandel, i gennemsnit underviser i 30,7 pct. af deres arbejdstid. Gennemsnittet for hver af de 63 kommuner samt den statslige skole på Christiansø kan ses i appendiks A.

Tabel 1. Den gennemsnitlige planlagte undervisningsandel i skoleåret 2009/10 for skoler/kommuner, som benytter arbejdstidsaftalen fra 2008, samt de to kommuner med hhv. det laveste og højeste gennemsnit.

Undervisningsandel	Pct.	Kommune
Gennemsnit for alle skoler	33,5 %	-
Kommunen med lavest undervisningsandel	30,7 %	Samsø
Kommunen med højest undervisningsandel	36,4 %	Glostrup

Kilde: UNI•C Statistik & Analyse på baggrund af institutionernes indberetning.

¹ Her indgår også en statslig skole på Christiansø.

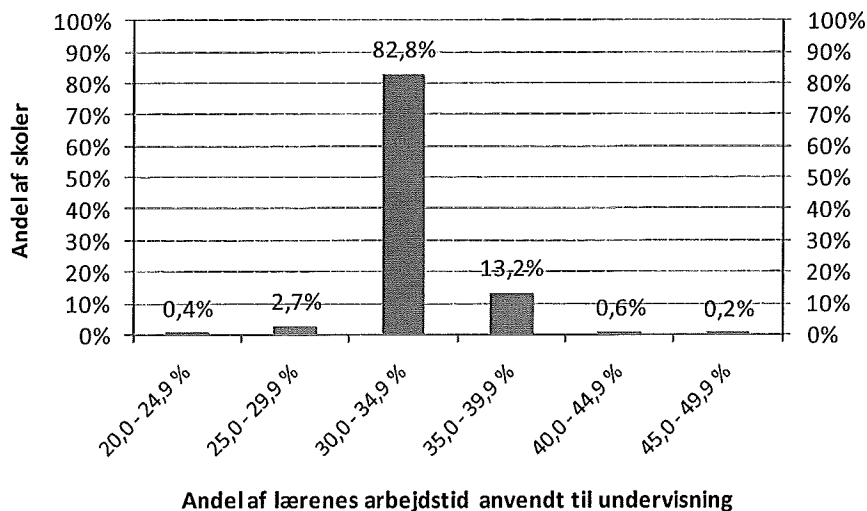
² For en uddybende forklaring af arbejdstidsaftale 2008 se afsnittet: "Arbejdstidsaftale 2005 kontra 2008"

³ Dette er ekskl. frasorterede skoler jf. afsnittet "Databeskrivelse".

Knap 97 pct. af skolerne underviser over 30 pct. af arbejdstiden

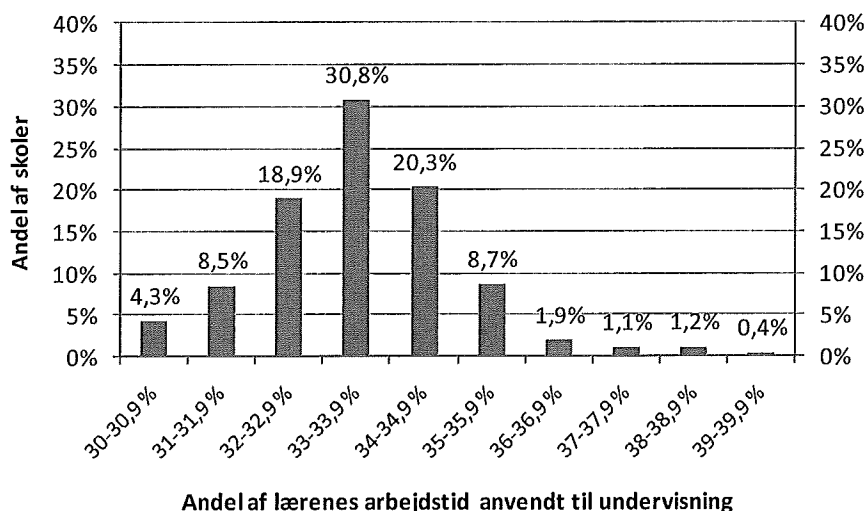
På knap 97 pct. af de 936 skoler er lærernes gennemsnitlige undervisningsandel over 30 pct. (jf. figur 1). Ved hovedparten (96,0 pct.) af skolerne underviser lærerne i gennemsnit mellem 30,0 og 39,9 pct. af deres arbejdstid. Heraf underviser størstedelen af lærerne i gennemsnit omkring 33 pct. (jf. figur 2).

Figur 1. Fordeling af skoler, som benytter arbejdstidsaftale 2008, efter lærernes planlagte undervisningsandele i skoleåret 2009/10.



Kilde: UNI•C Statistik & Analyse på baggrund af institutionernes indberetning.

Figur 2. Andel af skoler, med arbejdstidsaftale 2008, fordelt efter lærernes planlagte undervisningsandele i skoleåret 2009/10, for skoler som har planlagt mellem 30,0 og 39,9 pct. af arbejdstiden til undervisning.



Kilde: UNI•C Statistik & Analyse på baggrund af institutionernes indberetning.

Lærernes samlede arbejdstid

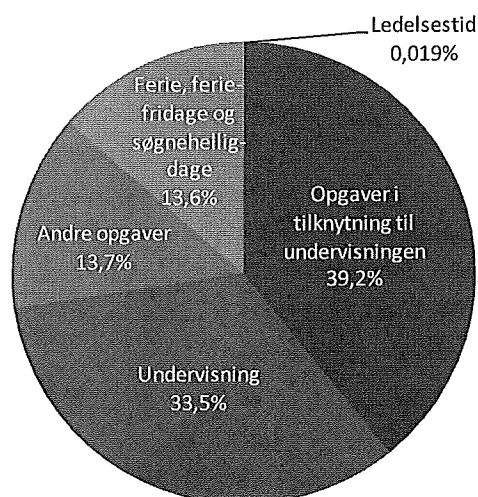
Det samlede ressourceforbrug for lærerne under arbejdstidsaftale 2008 opgøres i følgende 5 kategorier:

- Undervisning
- Andre opgaver
- Opgaver i tilknytning til undervisningen
- Ledelsestid
- Ferie feriefridage og søgnehelligdage

Undervisning er klasseundervisning, holdundervisning og individuel undervisning i folkeskolens fag, herunder specialundervisning, vikartimer og undervisning på lejrskoler og ekskursioner (Ifølge bemærkning til arbejdstidsaftalen fra 2008 § 3, stk. 2). Andre opgaver omfatter fx møder, efter- og videreuddannelse, lejrskoler (ekskl. undervisning) og afgangsprøver. Opgaver i tilknytning til undervisningen er fx forberedelse og efterbehandling af undervisningen alene eller sammen med andre, samarbejde og udvikling af forhold vedrørende undervisningen og elevpraktik.

I gennemsnit bruger lærerne 13,7 pct. af deres arbejdstid på ferie, feriefridage og søgnehelligdage, hvilket svarer til lidt over 7 uger⁴ (jf. figur 3). Størstedelen af lærernes arbejdstid (39,1 pct.) bliver brugt til opgaver i tilknytning til undervisningen. Kun 0,02 pct. af arbejdstiden bruges på ledelsestid.

Figur 3. Procentvis fordeling af lærernes samlede planlagte ressourceforbrug i skoleåret 2009/10 for skoler, som benytter arbejdstidsaftale 2008.



Kilde: UNI•C Statistik & Analyse på baggrund af institutionernes indberetning.

⁴ Idet et årsværk udgør 1924 timer svarende til 52 arbejdsuger af 37 timer.

Arbejdstidsaftale 2005 kontra 2008

– forklaring af undervisningsbegrebet

I 2008 blev der indgået en ny arbejdstidsaftale mellem Kommunernes Landsforening (KL) og Lærernes Centralorganisation (LC). 63 af landets kommuner, samt en statslig skole på Christiansø, valgte efter aftale med den lokale kreds af Danmarks Lærer Forening (DLF) at gå over på den nye aftale. Denne såkaldte 2008-arbejdstidsaftale⁵ betyder, at skolerne i de pågældende kommuner fra skoleåret 2009/10 skal registrere lærernes arbejdstid efter andre og ændrede begreber end tidligere.

En af forskellene mellem den nye arbejdstidsaftale og den tidligere 2005-aftale er definitionen af undervisning. I 2008-aftalen opgøres undervisning efter det klassiske undervisningsbegreb, hvor undervisningen defineres som klasseundervisning, holdundervisning og individuel undervisning i folkeskolens fag, herunder specialundervisning, vikartimer og undervisning på lejrskoler og ekskursioner. Ifølge 2005-aftalen opgøres undervisning efter det såkaldte udvidede undervisningsbegreb, hvor undervisning foregår, når læreren skaber og fremmer processer, der øger elevernes kompetencer.

Udover undervisning bliver lærernes ressourceforbrug ifølge 2008-aftalen, opgjort i "Ferie, feriefridage og søgnehellidage", "Opgaver i tilknytning til undervisningen", "Ledelsestid" og "Andre opgaver". I 2005-aftalen inddeles lærernes arbejdstid i: "Undervisning", "Ferie, feriefridage og søgnehellidage", "Ikke undervisning", "Individuel tid" og "Ledelsestid"

Forskellene mellem de to arbejdstidsaftaler gør det ikke muligt at sammenligne skoler og kommuner, som benytter henholdsvis 2005- og 2008-aftalen. I dette notat fokuseres kun på de 936 skoler, fordelt på 63 kommuner og en statslig skole på Christiansø, som i skoleåret 2009/10 benytter 2008-aftalen⁶ (jf. Databeskrivelse). Blandt de 63 kommuner har 1 kommune (Gentofte) indgået en lokal arbejdstidsaftale med udgangspunkt i 2008-aftalen. Enkelte skoler kan også have indgået en lokal aftale med udgangspunkt i 2008-aftalen.

⁵ Der kan læses mere om 2008-aftalen på <http://www.personaleweb.dk/arbejdstid08>.

⁶ De øvrige 530 skoler i 35 kommuner analyseres i et særskilt notat.

Databeskrivelse

UNI•C Statistik & Analyse modtager hvert år indberetninger fra samtlige folkeskoler, hvor de oplyser deres planlagte ressourceforbrug for skolens personale pr. 5. september det pågældende skoleår. Dette notat bygger på disse indberetninger. Skolerne har haft mulighed for at validere indberetningerne i januar 2010. Evt. korrektioner af indberetningerne foretaget efter 14. juni 2010 indgår ikke i notatet.

Notatet ser kun på lærernes ressourceforbrug. Således indgår fx. lederes evt. undervisning ikke som en del af skolernes undervisningsandel.

Ressourceforbruget for lærere på arbejdstidsaftalen fra 2005 opgøres anderledes end lærere på 2008-aftalen, og derfor ikke sammenligneligt. 35 kommuner er ikke gået over til 2008-aftalen (jf. afsnittet "Arbejdstidsaftale 2005 kontra 2008")

Arbejdstidsaftalen for den enkelte kommune er indgået mellem kommunen og den lokale afdeling af Danmarks Lærerforening. I de kommuner, som er overgået til 2008-aftalen, kan der være enkelte skoler, som fortsat er på 2005-aftalen. Disse skoler indgår ikke i notatet (jf. tabel 2). I dette notat indgår kun folkeskoler i de 63 kommuner, hvor kommunen er overgået til 2008-aftalen, samt en statslig skole på Christiansø. Således indgår skoler, som har indberettet på 2008-aftalen, men hvor kommunen benytter 2005-aftalen, ikke i opgørelsen.

Kun skoler, der har eksisteret og indberettet i skoleåret 2009/10, er medtaget i beregningerne. Desuden er skoler, som har indberettet, at lærerne underviser under 20 pct. af arbejdstiden eller over 50 pct. af arbejdstiden, fjernet i forbindelse med validering af indberetningerne (jf. tabel 2).

Tabel 2. Antal folkeskoler som er hhv. fjernet fra beregningerne og indgår i beregningerne.

Skoleår	2009/10
Antal skoler i alt indberettet på 2008-aftalen	982
Antal frasorteret for at være under 20,0 %	0
Antal frasorteret for at være over 49,9 %	29
Antal indberettet på 2005-ordning i stedet	17
Antal skoler som indgår i beregningerne	936

Kilde: UNI•C Statistik & Analyse på baggrund af institutionernes indberetning.

Appendiks A – arbejdstidsaftale 2008

Tabel A1. Den gennemsnitlige planlagte undervisningsandel for lærere i de 63 kommuner, som benytter arbejdstidsaftale 2008, samt en statslig skole på Christiansø, skoleåret 2009/10. Mindste og største undervisningsandel for skolerne i kommunerne og i hele landet.

Kommune	Undervisningsandel	Nr. efter undervisningsandel	Minimum blandt skolerne	Maksimum blandt skolerne
Hele landet	33,5%	-	21,5%	48,9%
Albertslund	33,9%	22	28,2%	34,7%
Allerød	31,7%	63	28,1%	32,9%
Billund	32,0%	61	23,7%	33,8%
Bornholm	32,8%	54	30,6%	36,5%
Brøndby	35,5%	3	34,4%	37,1%
Brønderslev	35,2%	4	28,0%	41,6%
Christiansø	35,2%	5	35,2%	35,2%
Dragør	34,3%	14	33,8%	35,2%
Favrskov	34,0%	21	30,7%	37,9%
Fredensborg	33,7%	28	31,1%	38,5%
Fredericia	34,4%	11	30,2%	35,4%
Frederiksberg	34,0%	17	33,1%	34,7%
Frederikshavn	34,8%	7	32,3%	40,3%
Furesø	34,8%	8	34,0%	35,9%
Faaborg-Midtfyn	33,4%	37	29,5%	35,4%
Gentofte	33,6%	31	30,7%	36,7%
Gladsaxe	32,3%	60	28,7%	34,2%
Glostrup	36,4%	1	35,3%	38,8%
Greve	33,2%	44	31,7%	33,9%
Gribskov	34,7%	10	33,7%	35,9%
Guldborgsund	32,6%	56	27,6%	38,2%
Halsnæs	33,5%	36	31,8%	34,2%
Helsingør	33,4%	38	28,3%	39,6%
Hillerød	32,3%	59	30,0%	35,1%
Hjørring	33,8%	27	27,8%	36,9%
Holbæk	33,8%	25	31,0%	35,5%
Hvidovre	33,6%	30	32,2%	34,5%
Hørsholm	32,8%	53	32,4%	33,2%
Kerteminde	34,4%	12	32,4%	36,5%
Kolding	33,2%	46	29,0%	34,7%
København	33,8%	20	28,3%	39,0%

Langeland	32,9%	50	28,3%	35,8%
Lemvig	33,2%	45	32,4%	34,7%
Lyngby-Taarbæk	35,1%	6	33,0%	37,8%
Læsø	33,8%	26	33,8%	33,8%
Mariagerfjord	34,0%	19	29,0%	37,2%
Morsø	33,9%	24	30,7%	40,7%
Nordfyn	33,3%	42	31,2%	35,3%
Nyborg	32,0%	62	26,7%	34,0%
Odder	32,9%	49	29,5%	35,8%
Odense	32,6%	55	24,6%	38,8%
Randers	33,5%	35	31,9%	36,5%
Rebild	34,7%	9	32,1%	36,4%
Ringkøbing-Skjern	33,7%	29	24,0%	38,3%
Ringsted	32,4%	58	29,5%	33,6%
Samsø	30,7%	64	30,7%	30,7%
Silkeborg	33,3%	43	31,4%	35,7%
Skanderborg	34,3%	13	31,6%	38,4%
Slagelse	33,0%	47	29,8%	44,2%
Solrød	33,6%	33	30,6%	35,3%
Struer	33,4%	39	31,6%	36,2%
Svendborg	33,9%	23	28,6%	35,9%
Syddjurs	34,3%	15	33,2%	37,7%
Sønderborg	33,4%	40	28,6%	48,9%
Thisted	32,6%	57	27,3%	35,2%
Tårnby	33,3%	32	30,5%	34,3%
Vallensbæk	33,3%	41	32,6%	33,8%
Varde	32,9%	52	31,3%	34,6%
Vejen	34,1%	16	31,8%	39,6%
Vesthimmerland	34,0%	18	30,8%	36,8%
Ærø	36,2%	2	33,1%	47,3%
Aabenraa	32,9%	48	21,5%	41,6%
Aalborg	33,5%	34	30,4%	39,6%
Århus	32,9%	51	26,5%	38,4%

Kilde: UNI•C Statistik & Analyse på baggrund af institutionernes indberetning.

Appendiks A

Tabel A1. Den gennemsnitlige planlagte undervisningsandel for lærere i de 63 kommuner, som benytter arbejdstidsaftale 2008, samt en statslig skole på Christiansø, skoleåret 2009/10. Mindste og største undervisningsandel for skolerne i kommunerne og i hele landet.

Kommune	Undervisningsandel	Nr. efter undervisningsandel	Minimum blandt skolerne	Maksimum blandt skolerne
Hele landet	33,5%	-	21,5%	48,9%
Albertslund	33,9%	22	28,2%	34,7%
Allerød	31,7%	63	28,1%	32,9%
Billund	32,0%	61	23,7%	33,8%
Bornholm	32,8%	54	30,6%	36,5%
Brøndby	35,5%	3	34,4%	37,1%
Brønderslev	35,2%	4	28,0%	41,6%
Christiansø	35,2%	5	35,2%	35,2%
Dragør	34,3%	14	33,8%	35,2%
Favrskov	34,0%	21	30,7%	37,9%
Fredensborg	33,7%	28	31,1%	38,5%
Fredericia	34,4%	11	30,2%	35,4%
Frederiksberg	34,0%	17	33,1%	34,7%
Frederikshavn	34,8%	7	32,3%	40,3%
Furesø	34,8%	8	34,0%	35,9%
Faaborg-Midtfyn	33,4%	37	29,5%	35,4%
Gentofte	33,6%	31	30,7%	36,7%
Gladsaxe	32,3%	60	28,7%	34,2%
Glostrup	36,4%	1	35,3%	38,8%
Greve	33,2%	44	31,7%	33,9%
Gribskov	34,7%	10	33,7%	35,9%
Guldborgsund	32,6%	56	27,6%	38,2%
Halsnæs	33,5%	36	31,8%	34,2%
Helsingør	33,4%	38	28,3%	39,6%
Hillerød	32,3%	59	30,0%	35,1%
Hjørring	33,8%	27	27,8%	36,9%
Holbæk	33,8%	25	31,0%	35,5%
Hvidovre	33,6%	30	32,2%	34,5%
Hørsholm	32,8%	53	32,4%	33,2%
Kerteminde	34,4%	12	32,4%	36,5%
Kolding	33,2%	46	29,0%	34,7%
København	33,8%	20	28,3%	39,0%

Langeland	32,9%	50	28,3%	35,8%
Lemvig	33,2%	45	32,4%	34,7%
Lyngby-Taarbæk	35,1%	6	33,0%	37,8%
Læsø	33,8%	26	33,8%	33,8%
Mariagerfjord	34,0%	19	29,0%	37,2%
Morsø	33,9%	24	30,7%	40,7%
Nordfyn	33,3%	42	31,2%	35,3%
Nyborg	32,0%	62	26,7%	34,0%
Odder	32,9%	49	29,5%	35,8%
Odense	32,6%	55	24,6%	38,8%
Randers	33,5%	35	31,9%	36,5%
Rebild	34,7%	9	32,1%	36,4%
Ringkøbing-Skjern	33,7%	29	24,0%	38,3%
Ringsted	32,4%	58	29,5%	33,6%
Samsø	30,7%	64	30,7%	30,7%
Silkeborg	33,3%	43	31,4%	35,7%
Skanderborg	34,3%	13	31,6%	38,4%
Slagelse	33,0%	47	29,8%	44,2%
Solrød	33,6%	33	30,6%	35,3%
Struer	33,4%	39	31,6%	36,2%
Svendborg	33,9%	23	28,6%	35,9%
Syddjurs	34,3%	15	33,2%	37,7%
Sønderborg	33,4%	40	28,6%	48,9%
Thisted	32,6%	57	27,3%	35,2%
Tårnby	33,3%	32	30,5%	34,3%
Vallensbæk	33,3%	41	32,6%	33,8%
Varde	32,9%	52	31,3%	34,6%
Vejen	34,1%	16	31,8%	39,6%
Vesthimmerland	34,0%	18	30,8%	36,8%
Ærø	36,2%	2	33,1%	47,3%
Aabenraa	32,9%	48	21,5%	41,6%
Aalborg	33,5%	34	30,4%	39,6%
Århus	32,9%	51	26,5%	38,4%

Kilde: UNI•C Statistik & Analyse på baggrund af institutionernes indberetning.