

## LYNGBY-TAARBÆK KOMMUNE



### Økonomiudvalget

#### Protokol

Tirsdag den 18. september 2012 kl. 16:00  
afholdt Økonomiudvalget møde i Udvalgsværelse 1/Rådhus.

Medlemmerne var til stede, undtagen:  
Hans Henrik Madsen (F)

Endvidere deltog:  
Tim Andersen, Birger Kjer Hansen.

I f.m. sag nr. 1 deltog Kim Lilhammer; i f.m. sag nr. 2 –  
4 deltog Anne Søgaard-Andersen; i f.m. sag nr. 5 deltog  
Pernille Kvarning; i f.m. sag nr. 8 deltog Sidsel Poulsen.

## INDHOLDSFORTEGNELSE

<b>Sag nr:</b>		<b>Side:</b>
01	<b>Betalingspolitik - opkrævning hos borgere, virksomheder mv.</b>	5
	.	
02	<b>Projekt: indsats til udsatte kontanthjælpsmodtagere</b>	8
	.	
03	<b>Strategi for indsatsen på kontanthjælpsområdet</b>	10
	.	
04	<b>Politisk aftale om akutpakke til forsikrede ledige, som er i risiko for at opbruge deres dagpengernet</b>	13
	.	
05	<b>Oplæg til styrkelse af kommunens kommunikation - genoptagelse</b>	15
	.	
06	<b>Chr. X Alle 3-7 - Princip godkendelse af fremtidig anvendelse til detailhandel/dagligvare</b>	17
	.	
07	<b>Anmodning om planlægning for ny genbrugsstation</b>	19
	.	
08	<b>Udvidelse af Lyngby Rådhus, fremlæggelse af planproces og tidsplan</b>	21
	.	
09	<b>Plangrundlag for nyt plejecenter ved Trongårdsvej - Helhedsplan på baggrund af idéforslag</b>	23
	.	
10	<b>Bredsikring af istandsættelse af moler</b>	28
	.	
11	<b>Overdragelse af betalingen for vej- og stibelysningen på den private fællesveje og -stier til grundejerne</b>	29
	.	

12	<b>Forslag til rettelser i Godkendelseskriterier for privatinstitutioner</b>	34
	.	
13	<b>Henvendelse fra "Nordic Built"</b>	36
	.	
14	<b>Anmodning om optagelse af sag på dagsordenen om Dyrehavegård</b>	37
	.	
15	<b>Meddelelser</b>	38
	.	

.

## **Betalingspolitik - opkrævning hos borgere, virksomheder mv.**

### **Sagsfremstilling**

Sagen handler om en "Betalingspolitik" m.h.t. hvordan kommunen i almindelighed opkræver hos borgere, virksomheder m.v., og hvordan betaling skal ske.

I de senere år har der generelt været fokus på borgeres m.fl.s restancer til kommunerne. Det førte i Lyngby-Taarbæk Kommune til en "opkrævningsanalyse", som bl.a. viser:

- At kommunens reelle andel af restancerne er langt mindre, end de beløb, der cirkulerer i medierne, idet hovedparten tilkommer staten
- At kommunens nuværende regler og procedurer (senest opdateret 2006) omkring opkrævning (primært "debitorpolitikken") ikke længere understøtter en effektiv opkrævning – bl.a. fordi de teknisk og på anden vis er ude af trit med det aktuelle behov
- At en væsentlig del af restancerne burde afskrives p.g.a. forældelse eller opdeles i delrestancer efter årsag, således at de kan oversendes til inddrivelse hos SKAT.

Som opfølgning på analysen har en arbejdsgruppe udarbejdet et nyt regelsæt med fokus på en effektiv opkrævning. Det består af to dele:

- En "Betalingspolitik" rettede mod borgere, virksomheder m.v., der klart fortæller, hvordan man kan forvente at blive opkrævet for det, man skal betale
- En intern rettet "Opkrævning - instruks og vejledning", der klart internt fastlægger, hvem der gør hvad. Denne sidste skal løbende tilrettes justeringer i organisation og procedurer.

Begge dele er en forudsætning for at styrke indsatsen omkring opkrævning.

Det fremgår af det sagen vedlagte forslag "Betalingspolitik", at der på tre forskellige punkter lægges op til en strammere praksis end i dag:

- Rykkerprocedure  
På nogle mindre områder har der været udsendt 2 rykkere, hvor de store områder kun udsender 1 rykker. Det er hensigten at alle områder som udgangspunkt kun udsender 1 rykker (medmindre konkret lovgivning eller andet siger noget andet).
- Rykkergebyr

For en mindre del af rykkerne har der ikke været opkrævet rykkergebyr, selvom der er lovhjemmel til det. Det er nu hensigten, at der som udgangspunkt opkræves det rykkergebyr, lovgivningen giver mulighed for. Gebyret på de nye områder vil blive indarbejdet i den årlige oversigt over takster og gebyrer, der godkendes sammen med budgettet, således at de kan træde i kraft fra 1. januar 2013. Gebyrprovenuet vurderes som beskedent, men vurderes at understøtte en effektivere opkrævning.

- **Betalingsfrister**
  - A. Regningskrav ændres fra 21 dage til 8 dage
  - B. Øvrige kommunale krav fra den 5. hverdag i md. til den 1. hverdag
  - C. Ejendomsskat fra d. 5. hverdag i md. til den 2. hverdag i md. (januar og juli).

Forvaltningen er i gang med at rydde op i de forældede krav, der skal afskrives (det vil blive samlet op i f.m. regnskab 2012), og er tillige i gang med at opdele andre restancer, så de teknisk kan overdrages til SKAT.

I 2012 er der tillige iværksat en ekstraordinære indsats, som følge af forberedelserne ved overgangen til et nyt debitorsystem primo 2013.

#### **Økonomiske konsekvenser**

Opgaven løses inden for de allerede afsatte rammer. Merprovenu ved den ekstra gebyrmulighed vil indgå i de samlede gebyrindtægter. Derudover skønnes det at medføre et fald i restancerne, og herved en forbedring af kommunens likviditet.

#### **Beslutningskompetence**

Kommunalbestyrelsen.

#### **Indstilling**

Forvaltningen foreslår, at forslaget til "Betalingspolitik" godkendes.

#### **Økonomiudvalget den 28. august 2012:**

Udsat med henblik på gennemførelse af en stikprøveundersøgelse af kommunens egen betalingspraksis.

#### **Sagen forelægges påny.**

Forvaltningen har jfr. det sagen vedlagte notat af 11. september 2012 foretaget en stikprøveundersøgelse af kommunens egen betalingspraksis.

På baggrund af notatet foreslår forvaltningen at forslaget til "Betalingspolitik" godkendes, idet betalingsfristen for regningskrav ændres fra 21 dage til 14 dage.

**Økonomiudvalget den 18. september 2012**

Anbefales.

## **Projekt: indsats til udsatte kontanthjælpsmodtagere**

### **Sagsfremstilling**

Jobcentret indgår sammen med Sundhedscenter og Socialcentret i det landsdækkende projekt ” *Brug for alle*”, der løber frem til august 2013.

Målgruppen for projektet er kontanthjælpsmodtagere i "matchgruppe 3". Det vil sige personer, som kommuner har vurderet midlertidigt er ude af stand til at deltage i aktiv beskæftigelsesrettet indsats, og som derfor er henvist til passiv offentlig forsørgelse. Projektet er finansieret med midler fra Arbejdsmarkedsstyrelsen (850.000 kr.).

Indsatsen består i et indledende samtaleforløb med fokus på borgerens mål og ressourcer, et møde med et tværfagligt team samt en individuel indsatsplan, der peger frem mod job eller uddannelse. Det tværfaglige team består af medarbejdere fra sundheds-, social-, uddannelses- og beskæftigelsesområdet.

En stor del af målgruppen har ikke et mål, der peger frem imod job eller uddannelse, hvilket hænger sammen med, at mange har modtaget offentlig forsørgelse i lang tid og ofte har helbredsmæssige vanskeligheder og komplekse problemer. Flere er i risiko for eller er allerede gledet over i en identitet som syg og permanent uarbejdsdygtig.

For at målgruppen kan nærme sig arbejdsmarkedet og hermed undgå at komme på varig offentlig forsørgelse, er det afgørende: 1) at der gøres en indsats for, at den enkelte kan fastsætte et beskæftigelsesmål, og 2) at den enkelte får en individuel, helhedsorienteret afklaring af hvilke sociale, helbreds-, uddannelses- og beskæftigelsesmæssige indsatser, der er nødvendige for at borgerens mål kan realiseres.

Lyngby-Taarbæk Kommune har ca. 150 borgere i målgruppe for indsatsen. Kommunen har relativt få borgere i matchgruppe 3 sammenlignet med andre kommuner i samme klynge, grundet bevidst strategi om, at færrest muligt matches i kategori 3, som omfatter de borgere, som ikke kan eller skal modtage nogen form for aktiv beskæftigelsesrettet indsats.

Der er således tale om en særlig udsat gruppe af borgere, som vil have behov for en massiv tværfaglig indsats for at komme tættere på job eller uddannelse - og kun et fåtal vurderes at kunne komme i ordinært arbejde.



Projektet evalueres på tværs af kommunerne, hvorfor det må forventes, at Lyngby-Taarbæk Kommune på grund af matchstrategien relativt set vil opnå færre resultater end de kommuner, der sammenlignes med.

Målsætningen for kommunens indsats er primært at få udarbejdet et opdateret og tværfagligt billede af de borgere, der befinder sig i målgruppen, og som vil lede til, at der kan iværksættes såvel sundhedsmæssige, sociale og beskæftigelsesrettede indsatser for borgerne, således at en gruppe af borgerne kommer i gang med behandling evt. kombineret med et beskæftigelsesrettet tilbud.

Tillige vil der høstes erfaringer med tværfaglige teams, der ventes at blive en obligatorisk del af fleks- og føb-reformen. Hertil kommer, at det vil styrke det faglige niveau for ansatte i Center for Social Indsats og Center for Arbejdsmarked, der vil opnå ny viden for indsatsen overfor denne svære målgruppe.

For den enkelte borger vil det med projektet være et serviceløft at få sin sag gennemgået og kvalificeret af det tværfaglige panel.

#### **Økonomiske konsekvenser**

Opgaven udføres indenfor eksisterende ramme.

#### **Beslutningskompetence**

Økonomiudvalget.

#### **Indstilling**

Forvaltningen foreslår, at projektbeskrivelsen tages til efterretning.

#### **Økonomiudvalget den 18. september 2012:**

Taget til efterretning.

## **Strategi for indsatsen på kontanthjælpsområdet**

### **Sagsfremstilling**

Seneste resultatrevision for 2011 viste et besparelspotentiale på kontanthjælpsområdet, og dermed peges på et behov for en strategi, der kan nedbringe antallet af kontanthjælpsmodtagere og dermed forsørgelsesudgifterne på området. I det administrative budgetforslag er der udarbejdet et handlekatalogforslag, som peger på en handlingsplan på området.

I det sagen vedlagte notat "Strategi for indsatsen på kontanthjælpsområdet" af 4. september 2012 er udviklingen nærmere analyseret, og strategien er uddybet i de sagen yderligere vedlagte dokumenter.

"Ungepatruljen Brede Park", "Ny organisering af indsatsen" samt "Kompetenceudvikling og samtalekoncept".

Analysen viser, at kommunen Lyngby-Taarbæk har klaret sig godt i en periode med stigende ledighed på kontanthjælpsområdet, når der sammenlignes med klyngen af sammenlignelige kommuner. Klyngen har haft højere ledighedsstigning, som ligger på niveau med Østdanmark i udviklingen på kontanthjælpsområdet.

Til trods for, at Lyngby-Taarbæk Kommune har haft en bedre udvikling end klyngen, har Jobcenter Lyngby-Taarbæk i følge opgørelsen fra Arbejdsmarkedsstyrelsen et besparelspotentiale på 12,3 mio. kr. Det illustrerer, at Lyngby-Taarbæk Kommunes vanskeligere rammevilkår på kontanthjælpsområdet i høj grad har en betydning for besparelspotentialet. Det skønnes, at rammevilkårene således kan forklare mellem 80-100 pct. af besparelspotentialet.

Udviklingen i langtidsledigheden viser, at der i Lyngby-Taarbæk Kommune de seneste to år har været en stigning i antallet af ledige med mere end 1 års ledighed, men at stigningen har været forholdsvis mindre sammenlignet med klyngen. Stigningen i Lyngby-Taarbæk Kommune har været på niveau med Østdanmark og hele landet.

Der har også været en stigning i antallet af unge kontanthjælpsmodtagere - primært gruppen mellem 25-29 år. Denne stigning skal dog ses i lyset af, at Lyngby-Taarbæk Kommune har den 4. laveste andel af unge på offentlig forsørgelse i Beskæftigelsesregion Hovedstaden & Sjælland. Der er i notatet foretaget en analyse af effekten af uddannelsespålægget. Analysen viser, at uddannelsespålægget har en forholdsvis høj effekt. 34 pct. af de unge, der har afsluttet et uddannelsespålæg, er 4 måneder efter i uddannelse, og 42 pct. er i

ordinært arbejde. Til gengæld viser stikprøve, at kun 56 pct. fortsat er på SU i september 2012, dvs. 46 pct. er faldet fra uddannelse. En andel af disse er i stedet gået i arbejde (14 pct.). Dette viser, at der her et område, hvor indsatsen skal forbedres i samspil med UU Nord og uddannelsesinstitutionerne.

Strategien på kontanthjælpsområdet:

- Fortsat fokus på rettidighed, selvom der i kommuneaftalen for 2013 er besluttet en 2-årig suspension af reglerne og en bevarelse af matchstrategien.
- Fastholdelse af en aktiv linie frem for en minimumsindsats, som på kort sigt ville kunne give en besparelse på aktiveringsudgifterne.
- Fastholdelse af matchstrategien, hvor flest muligt "matches" jobklare og færrest mulig matches midlertidigt passive.
- Bevarelse af den offensive virksomhedsrettede strategi, så der fortsat skabes konkrete jobåbninger, ledigheden fortsat begrænses og arbejdsmarkedsperspektivet bevares ikke mindst for kontanthjælpsmodtagere med langvarig forsørgelseshistorik.
- Nyledige unge under 25 år, der skønnes uddannelsesparate og ikke tidligere har fået vejledning eller indsats i jobcentret, vil få et uddannelsespålæg og blive henvist til et afklaringsforløb i op til 4 uger, hvis de har behov for at få afklaret uddannelsesvalg.
- De unge, som får et uddannelsespålæg og påbegynder uddannelse, men falder fra, vil, hvis de søger kontanthjælp, påny få et uddannelsespålæg, og de vil ikke igen blive tilbudt et nyt vejledningsforløb, men i stedet komme direkte i praktisk straksaktivering. Tilbuddet om straksaktivering udbygges bl.a. i samspil med Center for Arealer og Ejendomme og Nationalmuseet i Brede. Der er tale om opgaver som f.eks. rensning af naturområder for affald og naturpleje. Tilbuddet kaldes Ungepatruljen Brede Park. Tilbuddet kan også anvendes til unge mellem 25-30 år, som ikke er omfattet af reglerne om uddannelsespålæg.
- Nyledige kontanthjælpsmodtagere indkaldes til informationsmøde om jobmuligheder og reglerne for ret og pligt. Alle får samtidig den første jobsamtale inden for en uge. Indsatsen bestemmes af den lediges kvalifikation, baggrund og profil i forhold til arbejdsmarkedet.
- Nyledige kontanthjælpsmodtagere modtager som udgangspunkt en beskæftigelsesrettet indsats fra første henvendelse og således, at det aktive tilbud for de jobklare kan starte førstkommande mandag. Tilbuddet består primært i virksomhedspraktik kombineret med jobklub. Derved vil en ledig kunne "vendes i døren", når der samtidig sker en konsekvent håndhævelse af rådighedsreglerne.
- For borgere med andre problemer end ledighed og langvarig ledighed er fokus på den helhedsorienterede indsats og et mere individuelt skræddersyet forløb samt forebyggelse af tilgang til varige forsørgelsesydelser ved øget brug af virksomhedsrevalidering og samspil med socialpsykiatrien.
- "Brug for alle": Tværfaglig gennemgang og indsatsplan for alle kontanthjælpsmodtagere i "match 3" i samspil mellem beskæftigelses-

- social-, sundheds-, og uddannelsesområdet.
- Der er etableret en ny struktur i afdelingen for jobindsats for ikke forsikrede ledige med et team for kontanthjælpsmodtagere med op til 12 måneders ledighed og et team for indsatsen efter 12 måneders ledighed samt et integrationsteam og et virksomhedsteam.
  - Jobcentret har udviklet et nyt samtalekoncept, der understøtter et jobrettet perspektiv.

### **Økonomiske konsekvenser**

Der henvises til handleforslag BE 2 Handleplan på kontanthjælpsområdet i forbindelse med det administrative budgetforslag,

### **Beslutningskompetence**

Økonomiudvalget.

### **Indstilling**

Forvaltningen foreslår, at Strategien for indsatsen på kontanthjælpsområdet tages til efterretning.

### **Økonomiudvalget den 18. september 2012:**

Taget til efterretning med 6 stemmer.

2 (A og F) stemte imod.

F stemmer imod med henvisning til, at Arbejdsmarkedsstyrelsens estimerede besparelspotentiale er for styrende for indsatsen på kontanthjælpsområdet.

## **Politisk aftale om akutupakke til forsikrede ledige, som er i risiko for at opbruge deres dagpengeret**

### **Sagsfremstilling**

Regeringen har sammen med LO, DA, AC, FTF, KL og A-kassernes Samvirke aftalt iværksættelsen af en akutupakke - en særlig indsats for ledige, som risikerer at opbruge deres ret til dagpenge frem mod sommeren 2013.

Akutupakken består af følgende initiativer:

- Oprettelse af jobberedskab i a-kasser og jobcentre: Der skal oprettes et særligt jobberedskab i a-kasser og jobcentre, som skal bestå af medarbejdere, der dedikeres indsatsen for de ledige, som har seks måneder eller mindre tilbage af deres dagpengeperiode.
- Jobformidling og jobsøgningsstøtte: Den ledige har ret til jobhjælp med særlig fokus på jobformidling og jobsøgningsstøtte. Sammen med den enkelte ledige skal jobberedskabet finde relevante job, som den ledige kan søge og "sparre" med den ledige om jobsøgningen. Jobberedskabet kan også kontakte arbejdsgivere for at høre, om de kunne være interesseret i at ansætte ledige i for eksempel jobrotation, voksenlærlingeforløb eller opkvalificeringsjob.
- Ret til et intensivt jobformidlingsforløb med en personlig jobformidler: I samarbejde med den ledige skal jobformidleren aktivt opsøge relevante virksomheder og finde konkrete nye job, som for eksempel vikariat, voksenlærlingeplads samt løntilskudsjob, som kan bane vejen for ordinært job. Jobformidleren skal bistå den ledige i at se egne kompetencer og kvalifikationer i nye sammenhænge, udbrede jobsøgningen, finde relevante jobs at søge, skrive ansøgninger, søge uopfordret, etablere netværk, samt forberede den ledige på at gå til jobsamtaler.
- Bedre mulighed for at blive ansat som vikarer i jobrotation: Ordningen giver mulighed for, at ledige bliver ansat som vikarer i en privat eller offentlig virksomhed, mens en af virksomhedens medarbejdere midlertidigt deltager i uddannelse. Den ledige, der ansættes som vikar, bruger ikke af sin dagpengeperiode.
- Ret til opkvalificeringsjob: De ledige får ret til et opkvalificeringsjob, så de kan få et målrettet uddannelsesløft. Hvis den ledige ansættes på ordinære vilkår uden tilskud hos en arbejdsgiver, kan arbejdsgiveren søge om tilskud til at opkvalificere den ledige.
- Ret til hurtig bevilling af virksomhedspraktik og job med løntilskud: Hvis de ledige selv finder en virksomhed, som vil ansætte dem i virksomhedspraktik eller i løntilskudsjob, har de ret til at få praktikken eller løntilskuddet

- bevilliget af jobcentret inden for 48 timer.
- Beskæftigelsesregionerne skal understøtte jobcentrenes virksomhedskontakt ved iværksættelse af en telefonkampagne, som gennemføres i samarbejde med jobcentrene. Kampagnen skal finde og synliggøre jobåbninger og muligheder for virksomhedsrettede tilbud i virksomheder.

### **Økonomiske konsekvenser**

Der er ikke foretaget økonomiske konsekvensberegninger på nuværende tidspunkt, da de økonomiske konsekvenser kun er meldt ud på landsplansniveau.

Der forelægges en opfølgningsrapport med de økonomiske konsekvenser for kommunen, når de foreligger nærmere belyst.

### **Beslutningskompetence**

Økonomiudvalget.

### **Indstilling**

Forvaltningen foreslår, at aftalen om akutpakken til forsikrede ledige, som er i risiko for at opbruge deres dagpengeret, tages til efterretning.

### **Økonomiudvalget den 18. september 2012:**

Taget til efterretning.

## **Oplæg til styrkelse af kommunens kommunikation - genoptagelse**

### **Sagsfremstilling**

Forvaltningen fremlagde på Økonomiudvalgets møde den 19. juni 2012 oplæg til styrkelse af kommunens kommunikation. Oplægget er bestilt politisk, bl.a. som led i den forestående administrative omorganisering, hvor kommunens kommunikationsfaglige ressourcer samles. Økonomiudvalget drøftede forvaltningens oplæg og besluttede at sagen skulle drøftes videre efter sommerferien.

På den baggrund er der i det sagen vedlagte notat en kort beskrivelse af nogle af de initiativer, som på kortere sigt kan medvirke til at styrke kommunikationen. Det er forvaltningens opfattelse, at de foreslåede initiativer skal suppleres af et vedholdende fokus på og løbende initiativer til at styrke organisationens kommunikative kompetencer bredt, herunder også de centralt placerede kommunikationsmedarbejdere, jf. oplægget til Økonomiudvalgmødet 19. juni 2012.

Notatet indeholder anbefaling af, at der her og nu fokuseres på forbedring af:

- den skriftlige kommunikation til borger og virksomheder, herunder særligt breve, mails mv.
- den digitale kommunikation rettet mod borger og virksomheder
- formidlingen af politiske beslutninger.

De anbefales, at der foretages en behovs- og omdømmeundersøgelse med det formål at få et klarere billede af, hvor der særligt er behov for at styrke kommunens kommunikation og information til borgere og virksomheder.

### **Økonomiske konsekvenser**

Den eksisterende driftsramme på ca. 1,1 mio. kr./år giver kun begrænsede muligheder for at tage nye initiativer for at styrke kommunikationsindsatsen. De beskrevne initiativer i forhold til hjemmeside, borgerbreve mv. er finansieret via de eksisterende midler. Såfremt der, som anbefalet, igangsættes en behovs- og imageundersøgelse, vil dette kræve en særlig bevilling hertil. Der vil blive fremlagt sag indeholdende økonomibilag, såfremt dette beslutes.

### **Beslutningskompetence**

Økonomiudvalget.

### **Indstilling**

Forvaltningen forslår, at

1. der med udgangspunkt i sprogvejledning foretages et "serviceeftersyn" af kommunens standardbreve, mails mv. og kompetenceudvikling i relation til den øvrige skriftlige kommunikation
2. udvalget orienteres om kommunikationsovervejelser i forbindelse med lancering af ny hjemmeside
3. det tiltrædes, at der etableres en ensartet arbejdsgang omkring administrationens bistand til kommunikation af politiske beslutning som led i den forestående styrkelse af udvalgsbetjeningen
4. det tiltrædes, at den eksisterende administrative pressestrategi revideres og at den fælles arbejdsgang jf. ovenfor, indlejres i denne. Pressestrategien forelægges og beslutes politisk.

### **Økonomiudvalget den 18. september 2012:**

Ad 1) – 4)

Taget til efterretning, idet afdækning af behov foretages inden for rammen.

M.h.t. 3) og 4) optages henvendelser til det politiske system, jf. drøftelse i § 17, stk. 4-udvalget, som sag på udvalgets førstkommande ordinære møde.

Der ønskes en redegørelse vedr. kommunens tilrettelæggelse af kommunikation m.h.t. organisation, målsætning, prioritering af indsatsområder, ressourceallokering samt kompetence til rådighed m.v.



## **Chr. X Alle 3-7 - Princip godkendelse af fremtidig anvendelse til detailhandel/dagligvare**

### **Sagsfremstilling**

LIDL Danmark K/S ønsker at erhverve ejendommen, Chr. X' Allé 3-7 (Lyngby Turistfart), med henblik på at nedrive den eksisterende bebyggelse og opføre en ny dagligvarebutik på knap 1100 m<sup>2</sup>.

Den ny bebyggelse koncentrerer sig i ejendommens vestskel og mod øst indrettes en p-plads med 67 pladser. Bygningen foreslås opført med facader i en kombination af tegl og aluminiumsplader og vinduespartierne udføres i malet aluminium. Bebyggelsesprocenten er oplyst til 31,2. Teknisk Forvaltning finder, at der skal ske en yderligere bearbejdning af bebyggelsens og udearealernes udformning, samt skiltning og trafikbetjening, inden der laves lokalplan. Der henvises til det sagen vedlagte projektforslag.

Området er i gældende kommuneplan beliggende i et erhvervsområde 2.1.92, hvor der ikke kan indrettes dagligvarebutikker. Området skal derfor konverteres til et lokalcenter og der skal udarbejdes et tillæg til kommuneplanen. Der er ingen større dagligvarebutikker i nærheden, hvorfor et supermarked kan være en gevinst for området. Inden det evt. besluttet at ændre kommuneplanen, foreslår Teknisk Forvaltning, at LIDL får udarbejdet en lokal detailhandelsanalyse, der belyser konsekvenserne af at etablere et nyt lokalcenter på ejendommen.

Det bearbejdede projektforslag og detailhandelsanalysen vil blive forelagt udvalgene på ny.

### **Økonomiske konsekvenser**

Ingen.

### **Beslutningskompetence**

Byplanudvalget for så vidt angår lokalplanlægningen og Økonomiudvalget for så vidt angår kommuneplanlægningen.

### **Indstilling**

Forvaltningen anbefaler,

for så vidt angår Byplanudvalgets område, at

1. forvaltningen bemyndiges til i samarbejde med ansøger at bearbejde projektet hvad angår bebyggelsens og udearealernes udformning, samt skiltning og trafikbetjening.

for så vidt angår Økonomiudvalgets område, at  
2. udvalget på det foreliggende grundlag er positiv over for at placere en  
dagligvarebutik på ejendommen, men at der først tages endelig stilling når er  
foreligger en detailhandelsanalyse.

**Byplanudvalget den 12. september 2012:**

Ad 1. Godkendt

Ad 2. Anbefalet

Anne Körner (V) og Liss Kramer Mikkelsen (A) var fraværende.

**Økonomiudvalget den 18. september 2012:**

Godkendt.

## **Anmodning om planlægning for ny genbrugsstation**

### **Sagsfremstilling**

Lyngby-Taarbæk Forsyning A/S har anmodet om, at der udpeges placeringsmulighed for en større genbrugsstation. Anmodning vedlagt til udvalget.

Forvaltningen anser arealkrav og trafikbetjening for hovedpunkter i den analyse der igangsættes i den anledning.

Forvaltningen vil foreslå, at forvaltningen bemyndiges til, sammen med Lyngby-Taarbæk Forsyning A/S at gå nærmere ind i problemstillingen, og herefter vende tilbage til udvalgene med en eller flere muligheder.

### **Økonomiske konsekvenser**

I første omgang ingen, da der er tale om planmæssige/myndighedsmæssige overvejelser.

### **Beslutningskompetence**

Byplanudvalget for så vidt angår igangsætning af lokalplanlægning.  
Økonomiudvalget for så vidt angår igangsætning af ændring af kommuneplanrammer.

### **Indstilling**

Forvaltningen foreslår, at Byplanudvalget hhv. Økonomiudvalget bemyndiger forvaltningen til, sammen med Lyngby-Taarbæk Forsyning A/S at gå nærmere ind i problemstillingen, og herefter vende tilbage til udvalgene med en eller flere muligheder.

### **Byplanudvalget den 12. september 2012:**

For så vidt angår Byplanudvalgets område:

Forvaltningen anmodes om at udarbejde en analyse for så vidt angår pladskrav, hvor der tages hensyn til fremtidens sorterings- og genbrugssystemer.

Resultatet forelægges udvalget på ny for nærmere stillingtagen.

Anne Körner (V), Liss Kramer Mikkelsen (A) var fraværende.  
Henrik Brade Johansen (B) deltog ikke i sagens behandling.

### **Økonomiudvalget den 18. september 2012:**

Godkendt.

## **Udvidelse af Lyngby Rådhus, fremlæggelse af planproces og tidsplan**

### **Sagsfremstilling**

Miljø og Plan fremlægger forslag til en tidsplan og proces for udbygningen af Lyngby Rådhus. Tidsplanen og beskrivelsen af 6. august 2012 er fremsendt udvalgets medlemmer.

Som det fremgår af tidsplanen er parkerings- og flowanalyser allerede iværksat i august måned. Trafikkonsulenten skal forholde sig til de trafikale konsekvenser ved en rådhusudvidelse på 5.000 m<sup>2</sup>, 10.000 m<sup>2</sup> (fordelt på 5.000 m<sup>2</sup> til rådhus og 5.000 m<sup>2</sup> til bolig og/eller kontorer) og 15.000 m<sup>2</sup> (fordelt på 5.000 m<sup>2</sup> til rådhus og 10.000 m<sup>2</sup> til bolig og/eller kontorer). Derudover kommer en række trafikale forhold, som konsulenten skal inddrage i sine betragtninger: Letbanens indflydelse på områdets trafik, eventuel lukning af Klampenborgvej, betalt parkering og de økonomiske forhold ved anlæg af parkeringspladser (under og over terræn).

I løbet af efteråret 2012 vil de 3 indbudte arkitektfirmaer komme med hver deres bud på en rådhusudvidelse, hvilket vil munde ud i en bedømmelse i november 2012. De 3 arkitektfirmaer er: Fog & Følner Arkitektfirma A/S, KHR Arkitekter A/S og Vilhelm Lauritzen Arkitekter.

Det foreslås, at der afholdes en udstilling af de indkomne projekter i december 2012. En bearbejdning af vinderforslaget vil derefter kunne danne grundlaget for lokalplanforslaget og forslaget til kommuneplantillæg. Grundlaget for en bearbejdning af vinderforslaget vil skulle behandles på Byplanudvalget og Økonomiudvalget på møder i december 2012 / januar 2013. Når vinderforslaget er bearbejdet vil grundlaget for lokalplanforslag og forslag til kommuneplantillæg skulle behandles på Byplanudvalget og Økonomiudvalget på møder i april / maj 2013. De endelige planforslag kan derefter fremlægges politisk i efteråret 2013 på Teknik- og Miljøudvalget, Byplanudvalget, Økonomiudvalget og kommunalbestyrelsen. Parallelt med udarbejdelsen af lokalplanforslag og forslag til kommuneplantillæg vil der blive gennemført en OPP - proces med henblik på en endelig aftale med OPP - partner umiddelbart efter endelig vedtagelse af lokalplan og kommuneplantillæg. Dette forventes at kunne ske i løbet af foråret 2014.

Teknisk Forvaltning har i notat af 29. juni 2012, fremsendt udvalgets medlemmer, foretaget en vurdering af, hvorvidt rådhusudvidelsen er af en sådan karakter, at planprocessen skal suppleres med en forhøring i henhold til Planlovens § 23C. § 23C fastsætter, at der skal ske en indkaldelse af ideer og forslag mv. (forhøring) hvis kommunalbestyrelsen vil foretage større ændringer af kommuneplanen, som

ikke tidligere har været beskrevet i en strategi. Teknisk Forvaltning har ud fra en række nærmere beskrevne forhold vurderet, at der ikke er grundlag for at foretage en forhøring.

**Økonomiske konsekvenser**

Ingen, da opgaven løses inden for de allerede afsatte rammer.

**Beslutningskompetence**

Økonomiudvalget.

**Indstilling**

Forvaltningen foreslår, at Byplanudvalget godkender den fremlagte planproces og tidsplan.

**Byplanudvalget den 12. september 2012:**

Byplanudvalget anbefaler Økonomiudvalget at gennemføre forhøring.

(V), (C) og (B) tager forbehold.

Anne Körner (V) og Liss Kramer Mikkelsen (A) var fraværende.

**Økonomiudvalget den 18. september 2012:**

Forhøring godkendt med 6 stemmer.

Imod stemte 2 (C), idet C ikke mener, at den økonomiske situation er til en udbygning af rådhuset.

## **Plangrundlag for nyt plejecenter ved Trongårdsvej - Helhedsplan på baggrund af idéforslag**

### **Sagsfremstilling**

#### *Resumé*

På mødet den 13. juni 2012 bemyndigede Byplanudvalget forvaltningen til at udarbejde ét forslag til lokalplangrundlag for arealerne ved Trongårdsvej, og på mødet den 19. juni 2012 bemyndigede Økonomiudvalget forvaltningen til at udarbejde et forslag til ændring af kommuneplanens rammer.

Kommunalbestyrelsen godkendte den 23. april 2012 programmet for et parallelopdrag ( En art arkitektkonkurrence) for nyt plejecenter ved Trongårdsvej. Kommunalbestyrelsen besluttede desuden, at de 2 idéforslag skulle offentliggøre efter sommerferien på et offentligt møde, én borgerevent (Cafémøde), og at idéforslagene efterfølgende forelægges til politisk behandling. Mødet fandt sted den 16. august 2012 på Trongårdsskolen. Referat af mødet af 22. august 2012 samt oversigt over idéerne fra borgerne (fra Post-it's) er lagt på sagen. Desuden er notat med tids- og procesplan lagt på sagen.

Grundlaget omfatter en fremtidig planlægning for udviklingen af området og de deraf følgende ændringer af arealanvendelsen. Efterfølgende kan der ske en ændring af kommuneplanens rammer. Ændringen af kommuneplanens rammer muliggør udarbejdelsen af et lokalplanforslag for et nyt plejehjem, samt en detailplan for den del af arealet, der omfatter 1. etape af plejeboligerne.

#### *Planlægning - Forarbejder til helhedsplanen*

Anvendelsen af Dyrehavegårds jorder er i dag udisponeret byzone. På den baggrund ved en forudgående høring af borgerne indkaldt ideér og forslag til en ændring af anvendelsen af arealerne ved Trongårdsvej. Forhøring blev gennemført fra den 1. marts til den 30. marts 2012, og i høringsperiode afholdt forvaltningen en række interviews med interessenter i området. Hvidbogen af april 2012, der indeholder en ekstrakt af interviews er lagt på sagen. Interessenternes synspunkter, forslag og idéer er samlet i en hvidbog og indgår i det videre arbejde med en udvikling af arealerne.

Etablering af et nyt plejehjem på arealerne ved Trongårdsvej indgår som en del af kommuneplanstrategi.Grønt Lys indeholder blandt andet Byvision 2030. Byvisionen indeholder forslag til en strategi for byudviklingen i kommunen. Byvisionen indeholder blandt andet forslag til en udvikling af Dyrehavegård som et nyt grønt boligområde. Etablering af et nyt plejehjem på arealerne ved

Trongårdsvej indgår som en del af strategien. Den nyeste prognose viser, at der er behov for ca. 35 plejehjemspladser i 2020

Dyrehavegårds jorder er udpeget, som beskyttet drikkevandsområde. Størstedelen af kommunen er udpeget som interesseområde til sikring af grundvand. Dette hindrer ikke nybyggeri i områderne, men det sikrer, at der via miljølovgivning kan stilles nogle skærpede krav, så grundvandsspejlet ikke sænkes og så vandkvaliteten forbliver intakt. For at sikre kvaliteten af regnvand, der nedsives kan der f. eks. ved etablering af nye parkeringsarealer rejses krav om etablering af olieudskillere og etablering af membraner mv.

#### *Hovedtræk i de 2 idéforslag*

Dommerkomiteen har udarbejdet en rapport med vurderinger og anbefalinger af juli 2012. Rapporten er lagt på sagen, og anbefalingerne vil blive nærmere gennemgået på mødet.

Dommerkomiteen vurderer, at begge forslag til en helhedsplan for Trongårdsarealerne er meget kvalificerede bud på, hvordan en udvikling af arealet kan ske. Begge projekter giver spændende bud på de fremtidige anvendelser og bebyggelser, og på hvorledes disse kan indpasses i lokalområdet. Udgangspunktet for begge projekter er en udbygning af området med et aktivitetscenter, plejeboliger, ældreboliger og institutioner. I begge forslag tages der hensyn til de omkringliggende boligbebyggelser og til de eksisterende marker.

Begge projekter peger på en placering af de ny plejeboliger og af aktivitetscenter på arealet nord for den øst-vest gående hovedstiforbindelse mellem Hjortekærområdet og Fortunbyen. I Cobes forslag opstår der et spændende ”krydsningpunkt”, idet der placeres en børneinstitution syd for hovedstien (En ny/eller genhusning af eksisterende skovbørnehave). Med denne disponering opstår der en ny plads. Arkitektfirmaet Cobe betegner pladsen, som en aktivitetsplads, der kan anvendes af alle nye såvel som eksisterende beboere og brugere.

Begge forslag indeholder også nye boligbebyggelser. De placeres hovedsagligt langs en nord-sydgående akse, i umiddelbar kontakt med det eksisterende boligkvarter og med Trongårdsskolen. Derudover peges, der også i begge forslag på en udvikling af "Vandtårnsgrunden". Der foreslås en bred vifte af anvendelse af arealet fra kollegieboliger til områdets studerende til kontorer.

I begge forslag lægges der stor vægt på at områdets naturkarakter og grønne præg bevares og fastholdes. Enten i form af et areal, hvor der både er dyrefolde og rekreative muligheder med flere stier og forbindelser på tværs i området. I Cobes forslag tænkes grønningen udviklet til en bypark, idet der opstår et parkrum, hvis en kontorbebyggelse ved motorvejen realiseres. Parken vil også få en større kvalitet for ophold idet bebyggelse langs med motorvejen vil nedbringe støjniveauet betydelig. Cobe foreslås samtidig at hele det store grønne område anvendes til lokal afledning af regnvand (LAR) for al nybyggeri i området. De grønne tiltag omfatter



herud over både lavenergibyggeri, permanente vådområder med regnvand i åbne søer, grønne tage og køkkenhaver til lokal forsyning.

Bebyggelsen i området anbefales primært opført i 1-2 etager og placeret så bygningerne danner ryg mod vest for at mindske støjgener fra motorvejen. Mellem bebyggelserne kan der placeres parkeringslommer og grønne kiler. Selve bebyggelserne foreslås opført i tætte klynger, der giver intimitet. I projekterne foreslås det, at der arbejdes med en flydende overgange mellem skolerne og de nye bebyggelser for at sikre mulighed for aktiviteter på tværs af alder og behov.

#### *Etaper*

I begge forslag arbejdes med en etapeplan, hvor placering af plejeboliger og tiltag til forskellige aktiviteter mellem skole og plejeboliger ligger i 1. etape. I 2. etape foreslås den resterende del af plejecentret realiseret sammen med en afrundning af Trongårdsparken mod vest. Her foreslås opført forskellige boligbebyggelser som f.eks. ældreboliger og seniorbofællesskaber. I 2. etape peges også på at der bør ske en udbygning af "Vandtårnsgrunden" med boliger f.eks. kollegieboliger. I Cobes forslag er der en 3. etape, hvor der foreslås etableret kontorerhverv m.v. langs Helsingørmotorvejen. Denne etape kan kun realiseres, hvis letbanens tracé placeres langs motorvejen eller i Lundtoftevej, idet etablering af nye kontorerhverv forudsætter stationsnærhed jf. den statslige planlægning..

#### *Trafik*

Der foreslås etableres et nyt 4-benet lyskryds med en placering Klampenborgvej / Hvidegårdsparken / Trongårdsparken. Dette vil være den primære adgang til området. Samtidig vurderes det at lyskrydset vil afhjælpe en del af de eksisterende trafikale problemer i området.

#### **Økonomiske konsekvenser**

Ingen på nuværende tidspunkt, i det der udelukkende er tale om forelæggelse af idéforslag til en helhedsplan, der danner grundlag for det videre arbejde med den nødvendige planlægning og evt. senere projektering til udbygning af området. En realisering af et nyt plejecenter, ældreboliger, vejanlæg mv. vil blive behandlet i selvstændige sager.

#### **Beslutningskompetence**

Økonomiudvalget for så vidt angår fastlæggelse af kommuneplanrammer for området.

Byplanudvalget for så vidt angår fastlæggelse af lokalplangrundlag for området.

Teknisk Udvalg for så vidt angår fastlæggelse af ny vejbetjening af området.

#### **Indstilling**

Forvaltningen foreslår for så vidt angår Teknik- og Miljøudvalgets område, at forvaltningen på projektets nuværende stade, bemyndiges til at arbejde videre med planlægning af evt. vejændringer herunder nyt 4 benet lyskryds med en placering

Klampenborgvej / Hvidegårdsparken / Trongårdsparken.

Forvaltningen foreslår for så vidt angår Byplanudvalgets område, at

1. Idéforslag fra COBE danner grundlag for udarbejdelse af et detailprojekt for et nyt plejecenter, idet hovedgrebet med placering af plejecenter, aktivitetscenter og institution omkring hovedstien er et godt hovedgreb.
2. Når forslaget foreligger vil dette danne baggrund for udarbejdelse af en lokalplan for et nyt plejecenter, dog skal projektforslaget for plejecenteret forelægges byplanudvalget, så udvalget kan fastsætte det endelige grundlag for nybyggeriet mht. bebyggelsesprocent, etagehøjder, det offentlige byrum, bebyggelsens karakter, bæredygtighed og LAR m.v.

Forvaltningen foreslår for så vidt angår Økonomiudvalgets område, at

1. Rammeområdet 6.2.30 "Trongårdsskolen" udvides jf. udkast til nye rammer helhedsplan for arealerne ved Trongårdsvej. Nuværende anvendelse fastholdes, dog med tilføjelse af boliger.
2. Der udlægges et nyt rammeområde 6.2.42 til rekreativt grønt areal jf. udkast til nye rammer helhedsplan for arealerne ved Trongårdsvej,
3. Der udlægges et nyt rammeområde 6.2.65 til boligformål, åben lav / tæt-lav boligbebyggelse jf. udkast til nye rammer helhedsplan for arealerne ved Trongårdsvej,
4. Anvendelsen inden for rammeområde 6.2.90 "Lyngby Uddannelsescenter" foreslås ændret, så den svarer til rammerne for Trongårdsskolen samt at betegnelsen ændres til "Ungdomsuddannelser Trongårdsvej",
5. Anvendelsen af 6.2.92 "Vandtårnet" fastholdes, dog med en tilkendegivelse om at man er indstillet på at udvide anvendelse til bolig og institutionsformål, hvis der fremsendes et idéforslag til områdets udvikling,

Det forelægges til Økonomiudvalgets afgørelse, hvorvidt der skal udlægges et nyt rammeområde 6.2.93 til kontorerhverv mv. jf. udkast til nye rammer helhedsplan for arealerne ved Trongårdsvej. I givet fald foreslås anvendelsen inden for området fastsættes til kontorerhverv samt offentlige og private formål så som undervisning, forskning, innovation, kollegier, konferencevirksomhed m.v.

### **Teknik- og Miljøudvalget den 11. september 2012:**

Godkendt for så vidt angår Teknik- og Miljøudvalgets område.

(C) stemmer imod, idet (C) gerne ser et lyskryds gennemført, men ikke ønsker bebyggelse på Dyrehavegaards jorder.

Curt Købsted (O) og Dorete Dandanell (F) var fraværende.

### **Byplanudvalget den 12. september 2012:**

For så vidt angår Byplanudvalgets område:

Ad. 1-2 Udsat

Anne Körner (V) og Liss Kramer Mikkelsen (A) var fraværende.

**Økonomiudvalget den 18. september 2012:**

Udsat.

## **Bredsikring af istandsættelse af moler**

.

### **Sagsfremstilling**

Til istandsættelse af bredsikringen ved Lyngby Sø i Folkeparken og ved stien langs Søpromenaden søges der anlægsbevilling 59.000 kr.

Til istandsættelse af molearme og hoveder søges der anlægsbevilling på 100.000 kr.  
- arbejdet i Taarbæk Havn udføres i regi af Taarbæk Havnebestyrelse.

### **Økonomiske konsekvenser**

Bevillingerne finansieres af de afsatte rådighedsbeløb på investeringsoversigten 2012-15, aktivitetsområde grønne områder og kirkegårde; havne, lystbådehavne.

### **Beslutningskompetence**

Kommunalbestyrelsen.

### **Indstilling**

Forvaltningen foreslår, Teknik- og Miljøudvalget anbefaler frigivelsen af anlægsbevillingen på i alt 159.000 kr.

### **Teknik- og Miljøudvalget den 11. september 2012:**

Anbefalet

Curt Købsted (O) og Dorete Dandanell (F) var fraværende.

### **Økonomiudvalget den 18. september 2012:**

Anbefales.

## **Overdragelse af betalingen for vej- og stibelysningen på den private fællesveje og -stier til grundejerne**

### **Sagsfremstilling**

I forbindelse med budgetforhandlingerne i 2011 blev det besluttet som del af sparemål for 2012, at betalingen for vejbelysningen på de private fællesveje skulle overdrages til grundejerne.

Den 16. december 2010 vedtog Folketinget den nye Privatvejslov, der for størstedelens vedkommende er trådt i kraft den 1. januar 2012.

Manglende cirkulære til den nye Privatvejslov og dermed et manglende retligt grundlag for tolkning af lovens bestemmelserne har tilbagholdt iværksættelsen af arbejdet.

Andre tiltag på privatefællesveje bl.a omklassificering af offentlige veje, vedligeholdelseskontrakter og påbudssager er ligeledes berørt af det manglende cirkulære til den nye Privatvejslov.

Udgiften til drift og vedligeholdelse af vejbelysningen på de private fællesveje er hidtil blevet afholdt af kommunen bortset fra en kort periode, hvor grundejerne selv skulle betale for drift og vedligeholdelsen af den del af vejbelysningen, som blev etableret efter, at vejbelysningen var blevet etableret som del af vejanlægget. Grundejere på de private fællesveje har altid betalt for etablering af vejbelysningen (anlægsudgiften).

Der har ikke i kommunens hidtidige praksis i forbindelse med betalingen af vejbelysningen på private fællesveje blevet foretaget konkrete vurderinger om, der har været en særlig almen kommunal interesse i belysningen på vejene, og kommunens betaling for vejbelysningen har været og er derfor som udgangspunkt ikke lovlig.

Hverken i den gamle Privatvejslov eller i den nye Privatvejslov er kommunen som vejmyndighed forpligtet til at afholde udgifterne til vejbelysningen på de private fællesveje. Efter den nye Privatvejslovs § 59 er det som i den tidligere gældende lov udgangspunktet, at det er ejerne af de til en privat fællesvej grænsende ejendomme, som har vejret til vejen, som skal betale for vejbelysningen.

Kommunen kan bestemme, at kommunen afholder udgifterne eller en del af udgifterne til vejbelysningen, hvis almene hensyn taler herfor, men det betyder ikke, at kommunen i medfør af privatvejslovens § 59, stk. 5 er forpligtet hertil.

Det kan ikke helt udelukkes, at der vil være tilfælde, hvor kommunen vil være nødt til at stille særlige krav til vejbelysningen af hensyn til den almene færdsel på vejen og derfor skal betale en forholdsvis andel af udgiften til vejbelysningen.

Den ændrede praksis med grundejerbetaling er begrundet dels i økonomi og dels i, at det kun i meget få tilfælde vil være lovligt, at kommunen afholder udgiften til belysning på private fællesveje.

Konsekvensen ved at påbyde grundejerne at betale for vejbelysningen på deres vej kan blive, at grundejerne ikke ønsker vejbelysning på deres vej, og såfremt kommunen ønsker vejen belyst, skal kommunen afholde hele udgiften eller en forholdsmæssig andel af udgiften.

Af § 58 i den nye Privatvejslov fremgår det, at kommunalbestyrelsen af egen drift jævnlige skal vurdere, om en privat fællesvej har en sådan betydning for den almene færdsel, at vejen bør optages som offentlig vej. Hvis trafiktællinger viser, at den gennemkørende trafik udgør mere end 50 pct. af den samlede motorkørende færdsel på vejen, skal kommunen optage vejen som offentlig eller gennemføre færdselsregulering (kommunen skal betale), der nedbringer den gennemkørende færdsel til mindre end 50 pct. Der er endnu ikke udgivet en vejledning (cirkulære), som redegør for, hvorledes ovennævnte skal gennemføres i praksis.

Der er på nuværende tidspunkt registreret ialt 425 private fællesvejsstrækninger. Der påregnes udarbejdet 425 forskellige fordelinger – store regneark. Der skal sendes ca. 9.000 høringsbreve ud til berørte grundejere. DONG ønsker ikke at forestå opkrævningen af udgiften til belysningen hos den enkelte grundejer.

Forholdene på hver vej skal vurderes individuelt, men generelt forventes det, at der kun i meget få tilfælde kan blive tale om, at kommunen skal betale en andel af udgiften til vejbelysningen.

DONG ejer og drifter vejbelysningen på de offentlige veje og på de private fællesveje. Kommunen betaler for ”lys”. Udgiften ”lys” er sammensat af udgifter til elforbrug, el-afgift, forrentning og afskrivning og den daglige drift og vedligeholdelse herunder evt. udskiftning af master og belysningsarmatur. Herudover kommer udgifter til administration. Det er denne udgift ”lys samt udgifter til administration, som overdrages til grundejerne.

Det vil fortsat være DONG, der ejer og drifter vejbelysningen på kommunens vegne efter grundejernes overtagelse af betalingen. Vejmyndighedsfunktionen vil fortsat forblive hos Lyngby-Taarbæk Kommune.

#### Den videre proces, procedure og udgiftsfordeling

Forvaltningen vil iværksætte processen for overdragelse af vejbelysningsudgifterne

til ejerne af de tilgrænsende ejendomme med vejret til den pågældende vej.

Det vurderes, at en frist på ca. ½ år vil være tilstrækkeligt til, at grundejerne kan indrette sig på de nye vilkår.

Overdragelsen af betalingen for vejbelysningen forventes først at kunne ske tidligst fra 2013 på grund af formelle krav i høringsprocessen og endnu uafklarede forhold.

Efter den nye Privatvejslovs § 59 er det som i den gamle Privatvejslov udgangspunktet ejerne af de til vejen grænsende ejendomme med vejret, som skal betale for vejbelysningen.

Ved fordelingen af udgifterne til vejbelysningen vil der blive taget udgangspunkt i Privatvejslovens § 49 og § 51, stk. 1, stk. 5 og stk. 6. Grundejerns udgifter fordeles som ved fordeling af udgifter ved samlede arbejder samt § 11 og § 12 i Vejbidragsloven.

Såfremt ejendommene langs vejen udelukkende omfatter helårsbeboelse fordeles udgifterne i henhold til Privatvejslovens § 51, stk. 5.

### **Økonomiske konsekvenser**

Kommunalbestyrelsen - Økonomiudvalget forventer, at der fremadrettet vil kunne spares ca. 2,0 mio.kr. pr. år.

Yderligere 27 km offentlige veje kan muligvis omklassificeres til private fællesveje inden for et par år afhængig af reglerne i den kommende nye lov om offentlige veje.

Jf. forestående halvårsregnskab, vil Teknisk Forvaltning anbefale, at sparemål i 2012 på 750.000,- kr. tilbageføres.

Der vil således være ca. 250.000,- kr. til iværksættelse af rådgiverarbejdet.

Det vurderes, at den administrative ressource i forbindelse med overdragelsen – ekskl. regnskabsdelen som min. vil udgøre 1- 2 årsværk.

Prisen pr. lampested kan anslås til ca. 700,- kr. årligt. Hertil tillægges en årlig udgift til administration.

Alle nævnte indtægter og udgifter er kun vejledende, idet både indtægterne og udgifterne er skønnede ud fra kommunens samlede udgifter til DONG for "lys" på de private fællesveje (2011 priser).

Grundejerns udgifter til vejbelysning vil variere meget fra vej til vej afhængig af antal ejendomme og belysningsarmaturer på den pågældende vejstrækning.

### **Beslutningskompetence**

Kommunalbestyrelsen.

### **Indstilling**

Teknisk Forvaltning foreslår, at

1. det administrative arbejde med overdragelse af betalingen for vejbelysningen på de private fællesveje til grundejerne påbegyndes på det foreliggende grundlag.
2. Teknisk Forvaltning indhenter tilbud fra rådgiver til at forestå processen i det omfang forvaltningen ikke har egne ressourcer til at løse opgaven inden for beløbsrammen på 250.000,- kr., og
3. forvaltningen bemyndiges til at afsige de enkelte kendelser, og at overdragelsen af vejbelysningsudgifterne søges foretaget i takt med moderniseringen af vejbelysningen, der forventes afsluttet 2014/2015.

### **Teknik- og Miljøudvalget den 21. august 2012:**

Ad. 1. 2. og 3 anbefales, idet udvalget har bemærket sig Statsforvaltningens afgørelse i en lignende sag, hvori det ikke er lovligt for en kommune at betale for vejbelysningen på privat fællesveje. Kommunen er derfor pålagt at forvalte i overensstemmelse hermed.

Udvalget ønsker, at forvaltningen tilrettelægger processen og kommunikationen med overdragelsen af vej- og stibelysningen til grundejerne på den mest hensigtsmæssige og smidige måde.

### **Økonomiudvalget den 28. august 2012:**

Forvaltningens indstilling anbefales i overensstemmelse med Teknik- og miljøudvalgets anbefaling.

### **Kommunalbestyrelsen den 3. september 2012:**

Tilbagesendt til Teknik- og miljøudvalget.

### **Teknik- og Miljøudvalget den 11. september 2012:**

Ad 1, 2, og 3 Anbefales

(C) tager forbehold.

Curt Købsted (O) var fraværende.

### **Økonomiudvalget den 18. september 2012:**

Anbefales med 6 stemmer.

Imod stemte 2 (C), idet C ønsker de veje udtaget, der kan opretholdes belyst af



kommunen, jf. statsforvaltningens udtalelse.

## **Forslag til rettelser i Godkendelseskriterier for privatinstitutioner**

### **Sagsfremstilling**

#### **Revision af Godkendelseskriterier ved etablering af private dagtilbud for børn i alderen 0-6 år i Lyngby-Taarbæk Kommune**

Børneudvalget vedtog den 17. februar 2009 godkendelseskriterier for private institutioner i Lyngby-Taarbæk kommune. Godkendelseskriterierne ligger på Lyngby-Taarbæk Kommunes hjemmeside.

I forbindelse med privatisering af Skovbo Skovbørnehave ved årsskiftet 2011/12 blev forvaltningen opmærksom på, at bl.a. sagsbehandlingstiden på 3 måneder er svært at overholde, når huslejen skal forhandles og sagen skal politisk godkendes i kommunalbestyrelsen. Retningslinier for privatisering af daginstitutioner i Lyngby-Taarbæk Kommune er ikke opdateret siden sidste privatisering i 2009. Siden da er ny lovgivning kommet til. Det er ikke store ændringer, men nok til at forvaltningen foreslår en opdatering af kommunens kriterier for godkendelse ved etablering af private tilbud.

Forvaltningen bemyndiges til fremover årligt at opdatere kriterierne i forhold til ny lovgivning samt oplysninger om tilskud og takster i forlængelse af budgetvedtagelsen. Udvalget orienteres efterfølgende.

I forlængelse af ovenstående foreslår forvaltningen, at "*Godkendelseskriterier ved etablering af private dagtilbud for børn i alderen 0-6 år i Lyngby-Taarbæk Kommune*" tilpasses, jf. synlige rettelser.

De væsentligste ændringer er:

- o Sagsbehandlingstiden udvides til 4 måneder og derfor flyttes ansøgningsfristerne én måned frem til 1. marts og 1. september
- o Evaluering af læreplaner skal ske hvert andet år (som i kommunens øvrige daginstitutioner)
- o Børnemiljøvurderingen skal integreres i de pædagogiske læreplaner (som i kommunens øvrige daginstitutioner)
- o Et simpelt flertal af forældre kan fravælge frokostordningen. Beslutningen skal afgøres senest hvert andet år
- o Det årlige tilskud fremgår af kommunens hjemmeside

### **Beslutningskompetence**

Kommunalbestyrelsen.

### **Indstilling**

Forvaltningen indstiller, at Børne- og Ungdomsudvalget godkender revision af Godkendelseskriterier ved etablering af private dagtilbud for børn i alderen 0-6 år i Lyngby-Taarbæk Kommune og bemyndiges til fremover årligt at opdatere kriterierne i forhold til ny lovgivning samt oplysninger om tilskud og takster i forlængelse af budgetvedtagelsen. Udvalget orienteres efterfølgende.

### **Børne- og ungdomsudvalget den 13. september 2012:**

Anbefalet til Kommunalbestyrelsen.

### **Økonomiudvalget den 18. september 2012:**

Anbefales.

## **Henvendelse fra "Nordic Built"**

.

### **Sagsfremstilling**

I forbindelse med senest afholdte bestyrelsesmøde i foreningen Lyngby-Taarbæk Vidensby blev drøftet spørgsmålet om evt. at tiltræde "... *the principles of Nordic Built Charter* ...", jf. det sagen vedlagte materiale samt <http://www.nordicinnovation.org/nb/>.

Tiltrædelse af pågældende charter indebærer ikke i sig selv økonomiske forpligtelser, hvilket forvaltningen vil præcisere i fm. fremsendelse af en evt. tiltrædelse.

### **Beslutningskompetence**

Økonomiudvalget.

### **Økonomiske konsekvenser**

Arbejde med principperne i charteret løses i givet fald inden for de allerede afsatte rammer.

### **Indstilling**

Forvaltningen foreslår, at sagen drøftes.

### **Økonomiudvalget den 18. september 2012:**

Godkendt at tage imod invitationen.

### **Anmodning om optagelse af sag på dagsordenen om Dyrehavegård**

Simon Pihl Sørensen har i mail af 4.9.2012 anmodet om at der som punkt på dagsordenen optages sag med følgende tekst:

*"Der ønskes en redegørelse for hvorledes Kommunalbestyrelsens beslutning af 3.9 vedrørende forpagtningen af Dyrehavegaard vil blive effektueret".*

Forvaltningen henviser til det sagen vedlagte notat af 12. september 2012.

#### **Økonomiudvalget den 18. september 2012:**

C foreslog under henvisning til de nye oplysninger, og med udgangspunkt i det af forvaltningen udarbejdede kontraktudkast, justeret således, at der er bopælspligt for forpagter, at der er fortrinsret for hesteejere fra kommunen, at bokslejen kun kan justeres efter samtykke fra kommunen, samt at den af brugerne fremsendte beskrivelse af hesteholdet på Dyrehavegaard fremsendt 17. september 2012 indgår som en del af aftalen, tilbydes nuværende forpagter med en forhøjelse af nuværende forpagtningsafgift med kr. 250.000. Såfremt nuværende forpagter ikke accepterer, sendes i udbud med samme betingelser.

For forslaget stemte 4 (C, F og A).

Imod stemte 4, idet bilaget indsendt af hestebrugerne indgår som en del af udbudsmaterialet.

A og C ønsker sagen forelagt kommunalbestyrelsen før udførelse.

## Meddelelser

.

### **1. Fastsættelse af niveauer for mål i Beskæftigelsesplan 2013**

Jævnfør sag på Økonomiudvalget 19. juni 2012 om Beskæftigelsesplan 2013 – 1. udkast, skulle Økonomiudvalget på mødet den 19. september behandle beskæftigelsesplan 2013 med forslag til resultatniveauer, hvor bemærkninger fra Det Lokale Beskæftigelsesråd og Beskæftigelsesregionen ville blive forelagt. Som følge af, at resultatniveauerne for ministermålene ikke er udmeldt endnu, udskydes denne sag foreløbigt til oktobermødet.

### **Økonomiudvalget den 18. september 2012:**

Taget til efterretning.

**Økonomiudvalget den 18. september 2012**

**Bilag udsendt til sagen om:**

Betalingspolitikken

**Sag nr. 1 :**

Bilag 1: Notat om Stikprøveundersøgelse af kommunens egen betalingspraksis,  
af 11.9.2012

18 SEP. 2012

Journalnr. :  
Dato .....: 11.09.2012  
Skrevet af : kli /3171Sag: NOTA Tag: 1

om

---

Stikprøveundersøgelse af kommunens egen betalingspraksis

---

Økonomiudvalget behandlede d. 28. august 2012 sag om ”Betalingspolitik – opkrævning hos borgere, virksomheder mv.”.

Sagen blev udsat med henblik på gennemførelse af en stikprøveundersøgelse af kommunens egen betalingspraksis.

Forvaltningen har på baggrund heraf lavet en bilagsgennemgang for uge 34/2012.

Der har i den pågældende uge været bogført 1.529 bilag, hvoraf 198 bilag havde en betalingsdato før bogføringsdatoen, hvilket betyder, at disse som udgangspunkt er betalt for sent. Forfaldsdatoen på en række af disse bilag (68 bilag) kunne dog ikke overholdes, som følge af at betalingsdatoen var enslydende med bilagsdatoen (bilaget indgået samme dag som betaling skulle finde sted).

Det umiddelbare antal der er blevet betalt for sent er således 130 bilag svarende til ca. 8,5 pct. For så vidt angår disse bilag kan den senere betaling skyldes, dels at fakturaen har været fejlbehæftet, dels at der har været uoverensstemmelse om den leverede vare m.m. Disse forhold har dog ikke kunne udredes. Det reelle antal der er blevet betalt for sent er således mindre.

Det skal i øvrigt bemærkes, at kommunens egen betalingspraksis – som en effekt af den nye organisationsstruktur - er et indsatsområde i det nye Center for Økonomi og Personale

Der er tillige foretaget en opgørelse over kommunens regningskrav i august 2012. Opgørelsen viser regningskrav for i alt 13,2 mio. kr. (347 regninger), hvoraf ca. 9,7 mio. kr. vedrører afregninger med andre kommuner (mellemkommunal afregning samt bådfarten).

Derudover vedrører regningskrav hovedsageligt følgende:

- Opholdsbetaling på plejehjem og dagcenter
- Byggetilladelser
- Flytteafregninger (kommunale ejendomme)
- Tilbagebetaling af løn, pension, sygedagpenge
- Projektafregninger m. staten m.m.

Der er således primært tale om ”engangsydelser”.

Set i lyset af ovenstående anbefales en tilrettet frist for regningskrav fra 8 dage til 14 dage.

F.s.v.a. opkrævning af ejendomsskatter anbefales det at fastholde, at fristen for ejendomsskat flyttes fra d. 5. hverdag i md. til den 2. hverdag i md. (januar og juli). Dette begrundet i, at kommunen modtager betalingen inden borgernes øvrige regninger skal betales, og derved opnår en større sikkerhed for betalingen.

Ændringerne i betalingspolitikken skønnes at medføre en rentegevinst i en størrelsesorden af ca. 50.000-100.000 kr.



**Økonomiudvalget den 18. september 2012**

**Bilag udsendt til sagen om:**

Strategi for indsatsen på kontanthjælpsområdet

**Sag nr. 3 :**

Bilag 1: Ungepatruljen Brede Park

Bilag 2: Ny organisation af indsatsen

Bilag 3: Kompetenceudvikling og samtalekoncept

Bilag 4: Notat om Strategi for indsatsen på kontanthjælpsområdet

18 SEP. 2012

Sag: 3 Bilag: 1

## Bilag 1: Ungepatruljen Brede Park.

### Formål

Formålet er at have et særligt og synligt tilbud om straksaktivering til nyledige kontanthjælpsmodtagere mellem 18-29 år, som er jobklare og tidligere har modtaget uddannelsesrettet aktivering og vejledning. Den unge har evt. tidligere fået pålæg om at søge uddannelse, men henvender sig igen for at søge kontanthjælp efter en periode i selvforsørgelse.

De unge skal straks ved henvendelsen tilbydes arbejdsmæssig aktivering for at være i en meningsfuld fuldtidsbeskæftigelse, der kan understøtte deres motivation til selv at tage et medansvar og hurtigt at finde sig en vej i uddannelse eller job.

### Ungepatruljens opgaver

Opgaverne skal være borgernære og synlige, så det er tydeligt for borgere, politikere og de unge, at Ungepatruljen Brede Park udfører konkrete opgaver, som er til nytte for kommunen og som ellers ikke bliver løst.

Ungepatruljen kan bl.a. løse opgaver for Lyngby-Taarbæk Kommune med naturpleje og renholdelse af kommunens naturområder. Her kan fx nævnes området omkring Lyngby Sø.

Opgaverne løses af Ungepatruljen Brede Park i tæt samarbejde med kommunens Center for Arealer og Ejendomme, men har sin egen projektleder og projektmedarbejder - begge fra det eksisterende projekt Brede Park.

### Organisering

Ungepatruljen foreslås placeret som et særligt aktiveringstilbud under Brede Park, som drives af jobcentret i samspil med Nationalmuseet i Brede. Ungepatruljen ledes af en projektleder fra Brede Park og har løbende 10-15 unge deltagere.

Ungepatruljen Brede Park råder over en lille lastbil/mandskabsvogn, som kan transportere 5 personer af gangen og medbringe værktøjer og små maskiner til opgaven. Brede Park råder desuden over de nødvendige maskiner til udførelse af opgaverne og låner sig frem hos kommunens Center for Arealer og Ejendomme, eksempelvis en skurvogn og når der er behov for særligt udstyr.

Projektleder og projektmedarbejder fra Brede Park har en praktisk/erfaringsmæssig baggrund, som gør, at de kan være arbejdsledere på de konkrete opgaver.

En repræsentant for Center for Areal og Ejendomme inviteres til at deltage i de kvartalsvise samarbejds møder mellem Nationalmuseet i Brede og Jobcenter Lyngby-Taarbæk, hvor der løbende gøres status og drøftes opgaver for den kommende periode.

### Forslag til synliggørelse

Bilen er påsat streamer, der fortæller, at her kommer Ungepatruljen Brede Park, som løser opgaver i samarbejde med kommunens Center for Arealer og Ejendomme og Nationalmuseet i Brede.

Alle ledige i projektet har arbejdsdragter mærket Ungepatruljen Brede Park, så det tydeligt signaleres, hvem de er. Når der arbejdes på offentlige områder, kan bilen evt. parkeres, så det er tydeligt, hvem der arbejder der.

### Visitation

Hvis den unge påny melder sig ledig i jobcentret efter en periode i selvforsørgelse, henvises de til Ungepatruljen og starter i fuldtidsaktivering den førstkommande mandag.

### Økonomi

Der bevilliges 150.000 kr. til indkøb af brugt mandskabsvogn og kr. 25.000 kr. til arbejdstøj og sko samt diverse mindre materiel. Udgifterne afholdes af det eksisterende driftsbudget vedr. aktivering af kontanthjælpsmodtagere.

Der skal ikke bevilliges yderligere budget til løn og drift, da projektet indgår som en del af Brede Park, hvorved ressourcerne udnyttes mere effektivt. De samlede udgifter skønnes således at kunne afholdes indenfor det eksisterende driftsbudget til aktivering af kontanthjælpsmodtagere.

### **Udfordringer**

Der er behov for løbende at være opsøgende i forhold til at finde relevante arbejdsopgaver.

### **Værdigrundlag i projektet**

Succesen med Ungepatruljen Brede Park afhænger af, at politikere, jobcentret, projektleder, projektmedarbejder, samarbejdspartnere og borgere italesætter projektet, som et godt og værdigt tilbud om aktivering. Projektets medarbejdere vil i dialogen med de unge benytte coachingmetoden til at bryde uhensigtsmæssige mønstre og motivere den unge til at komme ud af systemet og videre i uddannelse og arbejde.

De unge skal opleve, at de løser meningsfulde opgaver med en nytteværdi, og at de bliver anerkendt for deres arbejdsindsats. Deltagerne skal erfare, at når de kan arbejde på Ungepatruljen på fuld tid, så har de også andre alternative muligheder og kan lige så vel gå i gang med en uddannelse eller et ordinært arbejde.

### **PR**

Det foreslås, at projektet bliver annonceret i Det Grønne Område og på kommunens hjemmeside.

1 8 SEP. 2012

Sag: 3 Bilag: 2

## Bilag 2: Ny organisering af indsatsen

### Ny organisering i afdelingen jobindsatsen for ikke-forsikrede ledige

Afdelingen opdeles i 4 teams, for at afgrænse målgruppen og fagområderne og dermed specialisere medarbejderne og indsatsen:

- Det ene team skal varetage indsatsen for alle nyledige kontanthjælpsmodtagere (ledighed op til 12 mdr.).
- Det andet team skal varetage indsatsen for alle kontanthjælpsmodtagere, som er længevarende ledige (ledighed over 13 mdr.).
- Det tredje team skal varetage integrationsområdet.
- Det fjerde team skal varetage den opsøgende virksomhedskontakt.

Indsatsen for integration vil ikke blive nævnt i nedenstående, da indsatsen i store træk ikke afviger fra den, som bliver iværksat for kontanthjælpsmodtagerne.

### Indsatsen for nyledige kontanthjælpsmodtagere (ledighed op til 12 mdr.).

Indsatsen for alle kontanthjælpsmodtagere (match 1,2 og 3) med op til 12 måneders forsørgelse samles i team 1. Indsatsen vil være todelt for henholdsvis de nyledige og for de, som har været ledige mere end 3 måneder.

Den beskæftigelsesrettede indsats i team 1 omfatter blandt andet følgende i ikke prioriteret rækkefølge:

- Tidlige og hyppige samtaler.
- Aktiv indsats med rådighedskrav.
- Straksaktivering, Brede Park og Ungepatruljen Brede Park.
- FVU, EGU og danskundervisning.
- Virksomhedspraktik og løntilskud.
- Korte uddannelsesforløb målrettet konkrete job.
- Andre leverandører med virksomhedsrettet tilgang.
- Brug af virksomhedsrevalidering i samspil med socialpsykiatrien jf. tidligere sag på Økonomiudvalget.

De nyledige borgere "vendes i døren". Medarbejderen vejleder i forhold til uddannelse og jobmuligheder og støtter den ledige i at søge konkrete jobs, før der tages stilling til eventuel kontanthjælp.

Alle nyledige kontanthjælpsmodtagere får informationsmøde og en første jobsamtale inden for en uge og bliver ved denne samtale matchet 1 (jobklare), 2 (indsatsklare) eller 3 (midlertidigt passive). Medarbejderens matchning/screening af den ledige tidligt i forløbet er med henblik på at vurdere, hvilken indsats, der vil være relevant for den enkelte. Indsatsen er bestemt af den lediges kvalifikationer, baggrund og profil i forhold til arbejdsmarkedet. Nyledige kontanthjælpsmodtagere modtager som udgangspunkt en beskæftigelsesrettet indsats fra første henvendelse. Der sker en konsekvent håndhævelse af rådighedsreglerne. Der er fokus på, at alle ledige, som har ressourcer og kompetencer til at gennemføre en uddannelse, bliver motiveret og understøttet i forhold til at påbegynde en uddannelse.

For borgere med mere end 3 måneders ledighed, som dermed har risiko for at komme i målgruppen for langvarig ledighed, er fokus, at bevare og fastholde borgerens beskæftigelsespotentiale, dette sker primært gennem iværksættelse af praktik og løntilskud i virksomheder.

Der arbejdes intensivt for at alle unge, uden kompetencegivende uddannelse, tager en uddannelse. Der bliver konsekvent lavet uddannelsespålæg på alle unge under 25 år, som ikke har andre problemer end ledighed (match 1), og der samarbejdes med UU-vejledningen.

Den tidlige indsats med straksaktivering for alle, som bliver matchet 1 og 2, er med til at bevare borgerens beskæftigelsesfokus og fremme, at ledige personer, som er i risiko for at blive permanent udstødt af arbejdsmarkedet, får den fornødne støtte til at genvinde og bevare kontakten til uddannelses- og arbejdsmarkedet. Parallelt med virksomhedspraktik og løntilskud vil borgeren blive tilknyttet jobklub, som afholdes i undervisningslokalet på Toftebæksvej 8. I jobklubben vil borgeren få opfølgning, vejledning og sparring om jobåbninger og jobmatch.

Følgende redskaber i indsatsen benyttes i forhold til straksaktivering:

- Virksomhedspraktik vil typisk finde sted på en af de kommunale arbejdspladser. Jobcenteret har indgået aftale om en række faste pladser til borgere, som skal i virksomhedspraktik. Praktikpladserne er hos følgende virksomheder: Sorgenfriskolen, Den Kommunale Madservice, Virumhallen/Cafeteria, Engelsborghallen, Fuglsanggårdsskolen og Serviceteamet (i alt 10 pladser). Arbejdsopgaverne er typisk som pedelmedhjælper, kantinemedhjælper og vedligeholdelse af idrætsanlæg og grønne arealer. Teamet arbejder på at udvide antallet af straksaktiveringssteder på kommunale arbejdspladser.
- Virksomhedscentre: Virksomhedspraktik kan også finde sted på en af de virksomheder, som har etableret et virksomhedscenter. Praktik i et virksomhedscenter er primært for borgere i match 2. Følgende virksomheder er virksomhedscentre: Falck, Compass Group, Sorgenfriskolen, Scandic, Super Best Bagsværd og Super Best Lyngby Hovedgade (i alt 30 pladser).
- Brede Park: Jobcenteret driver aktiveringsprojektet Brede Park i et samarbejde med Nationalmuseet i Brede. Brede Park anvendes i dag hovedsageligt til aktivering af kontanthjælpsmodtagere i alderen 30 – 65 år, som er matchet 1 - 2. Indsatsen på Brede Park sigter i dag især mod vedligeholdelse af de grønne områder i tilknytning til Nationalmuseet i Brede. Det er opgaver knyttet til naturpleje og mindre vedligeholdelsesopgaver af småbygninger. I bilag 1 er en udvidelse af opgaverne og målgruppen til også at omfatte under 30-årige nærmere beskrevet.

### **Indsatsen for længerevarende ledige kontanthjælpsmodtagere.**

Langtidsledige kontanthjælpsmodtagere er borgere med mere end 13 måneders ledighed. Det karakteristiske for denne målgruppe på kontanthjælp er, at der ofte – udover ledighed – er andre sammensatte problemer. Det kan være problemer som misbrug, kriminalitet, fysiske og psykiske udfordringer. Det er vigtigt, at beskæftigelsesperspektivet stadig bliver kombineret med et sundhedsperspektiv. Borgere uden for arbejdsmarkedet oplever oftere sygdom og har i højere grad en uheldsmæssig sundhedsadfærd sammenlignet med den generelle befolkning.

Sammenhængen går begge veje idet oplevelse af ledighed påvirker sundheden i en negativ retning, og dårligt helbred kan være en barriere i forhold til at opnå beskæftigelse. Jobcentret skal desuden være tovholder for, at der er en helhedsorienteret parallel indsats på tværs af beskæftigelse -, social-, sundheds-, og uddannelsesområdet.

Følgende er nogle af de redskaber, som understøtter, at borgerne genvinder deres arbejdsevne og kompetencer og bliver inkluderet på arbejdsmarkedet.

- Hyppig samtalefrekvens.
- Øget fokus på helhedsorienterede parallelindsatser i tæt samarbejde med andre centre og sektorer.
- Aktive tilbud med fokus på det ordinære uddannelses- og arbejdsmarked igangsættes parallelt med behandlingsforløb frem for at afvente.
- FVU, STU og EGU.
- Særlig tilrettelagt forløb for eksempel i forhold til danskundervisning og på Brede Park.
- Fortsat brug af eksterne leverandører.
- Virksomhedspraktik og løntilskud.
- Virksomhedsrevalidering.
- Rehabiliteringscentre.
- Virksomhedscentre.
- Mentorere.

18 SEP. 2012

Sag: 3 Bilag: 3

## Bilag 3: Kompetenceudvikling og samtalekoncept

### Kompetenceudvikling og samtalekoncept

Afdelingen vil løbende have fokus på kompetenceudvikling, og der holdes ugentlige teammøder, hvor fokus er vidensdeling, arbejdsgange, lovgivning m.v. Alle medarbejdere skal deltage i et kort forløb, hvor der sættes fokus på både myndighedsrollen og jobrettet coaching – herunder i forhold til virksomhedsrettet aktivering, som et effektivt redskab for den ledige til at komme tilbage i arbejde. Ligeledes skal medarbejderne klædes på i forhold til at kunne motivere borgerne til at tage aktivt medansvar for deres egen beskæftigelse og forsørgelse og coache borgeren med fokus på job og uddannelse.

Alle medarbejdere skal fastholde et øget fokus på at varetage myndighedsrollen blandt andet ved at stille de relevante krav til borgerne om at tage aktivt medansvar – herunder om at spille aktivt med, når jobcentret inddrager borgeren i forhold til at sætte mål for og planlægge sit eget beskæftigelsesforløb.

Det har en stor værdi at informere om og gøre borgerne bevidste om rammerne for indsatsen og lovgivningen, herunder forsat at bruge rådighedsvurdering og sanktionering for at understøtte ret og pligt.

### Samtalekoncept

Samtalen er et vigtigt redskab i beskæftigelsesindsatsen. Afdelingens medarbejdere holder mange samtaler med borgere og samarbejdspartnere. Det centrale i samtalerne er, at de er tilpasset den enkelte borgers behov, med fokus på borgerens jobmuligheder og rådighed. Medarbejderens opgave er at mobilisere og tydeliggøre borgerens ressourcer. Samtaler kan være medarbejder – borger, men også bestå i informationsmøder og storindkald for en gruppe af borgere. Følgende 5 elementer er bud på, hvad den gode samtale kan indeholde:

1. Samtaler skal sikre *jobfokus*: Teamet skal sikre, at ledige borgere er aktivt jobsøgende og står til rådighed for arbejdsmarkedet. Ressourcestærke borgere, skal ikke klientgøres, men det skal sikres, at de søger alle typer job - også langt fra deres bopæl.
2. Samtaler skal være *handlingsorienterede*: Samtaler skal sætte borgeren i centrum for sit eget liv, med respektfulde krav fra medarbejderen som myndighedsperson.
3. Samtaler skal give *faglig vejledning og information*:
  - Vejledning om jobmuligheder og jobsøgningsstrategier.
  - Information om uddannelsesmulighederne.
  - Information om tilbud (aktive tilbud, virksomhedspraktik, løntilskud m.v.).
  - Vejledning om indsatser, der kan styrke forudsætningerne for at blive inkluderet på arbejdsmarkedet (misbrugsbehandling osv.)
4. Samtaler skal *motivere*: Coachingteknikker anvendes til at:
  - Motivere til at se andre perspektiver – faglige, personlige og geografisk mobilitet.
  - Motivere til at se kompetenceløft og omskoling som et alternativ.
5. Samtalerne skal fremme *inklusion*: Anerkendelse, opbakning, afklaring mv.

Afdelingen har udarbejdet en samtaleguide, som definerer rammen for en samtale.

- Velkomst.
- Rammer (samtalens varighed, indhold, praktisk information og lovgivning).
- Ventil (borgeren kan have brug for at udtrykke sin holdning til ovenstående el.lign.).
- Evaluering (siden sidst).
- Status/aktuelt.
- (Nye) delmål.
- Opdatering af planen (definition af ny indsats, aktiviteter mm.).
- Aftaler til næste gang (iværksættelse af aktivitet og plan).
- Afrunding (forståelse og accept).

18 SEP. 2012

Sagsnr. : 20120810635

Dato : 04-09-2012

Skrevet af : KIEJ

Sag: 3 Bilag: 4

## NOTAT

Om

Strategi for indsatsen på kontanthjælpsområdet

**Baggrund**

Seneste resultatrevision for 2011 viste et besparelspotentiale på kontanthjælpsområdet, såfremt Lyngby-Taarbæk Kommune havde samme andel af kontanthjælpsmodtagere som den gennemsnitlige andel for klyngen af sammenlignelige kommuner. Besparelspotentialet peger dermed på behovet for en strategi, der kan nedbringe antallet af kontanthjælpsmodtagere og dermed forsørgelsesudgifterne på området. I det administrative budgetforslag er der udarbejdet et handlekatalogforslag, som foreslår en handlingsplan på området.

Dette notat vil se blive nærmere på udviklingen i kontanthjælpsgruppen, og justeringer af strategien for indsatsen for kontanthjælpsgruppen vil blive præsenteret. Økonomiudvalget har desuden efterspurgt en nærmere analyse af udviklingen i unge på offentlig forsørgelse, herunder effekten af uddannelsespålægget. Dette vil også blive analyseret nærmere i dette notat, da – som det også vil fremgå senere i analysen – det især er antallet af unge på kontanthjælp, som er steget.

Notatet vil omfatte følgende:

- 1) Udviklingen i antallet af kontanthjælpsmodtagere
- 2) Flowet fra andre forsørgelsesydelse til kontanthjælp
- 3) Den aktive indsats
- 4) Udviklingen i antallet af unge på offentlig forsørgelse
- 5) Udviklingen i antallet af unge kontanthjælpsmodtagere
- 6) Effekten af uddannelsespålægget
- 7) Handlingsplan på kontanthjælpsområdet

**Opsummering**

Nedenstående analyse viser, at Lyngby-Taarbæk har klaret sig godt i en periode med stigende ledighed på kontanthjælpsområdet. Klyngen af sammenlignelige kommuner har haft en højere ledighedsstigning end Lyngby-Taarbæk, som ligger på niveau med Østdanmark i udviklingen på kontanthjælpsområdet. Til trods for dette viser Arbejdsmarkedsstyrelsens opgørelse, at Lyngby-Taarbæk har et besparelspotentiale på 12,3 mio. kr., hvilket i høj grad hænger sammen med, at rammevilkårene påvirker niveauet for besparelspotentialet. Det skønnes at rammevilkårene kan forklare mellem 80-100 pct. af besparelspotentialet.

Udviklingen i langtidsledigheden viser, at der har været en stigning i antallet af ledige med mere end 1 års ledighed, men at stigningen har været forholdsvis mindre i Lyngby-Taarbæk, når der sammenlignes med kommuner med samme rammevilkår. Stigningen har været på niveau med Østdanmark og hele landet.

Ses der på matchgrupperne har stigningen især været for matchgruppe 3 – andelen af ledige i matchgruppe 3 er dog fortsat relativt lav.

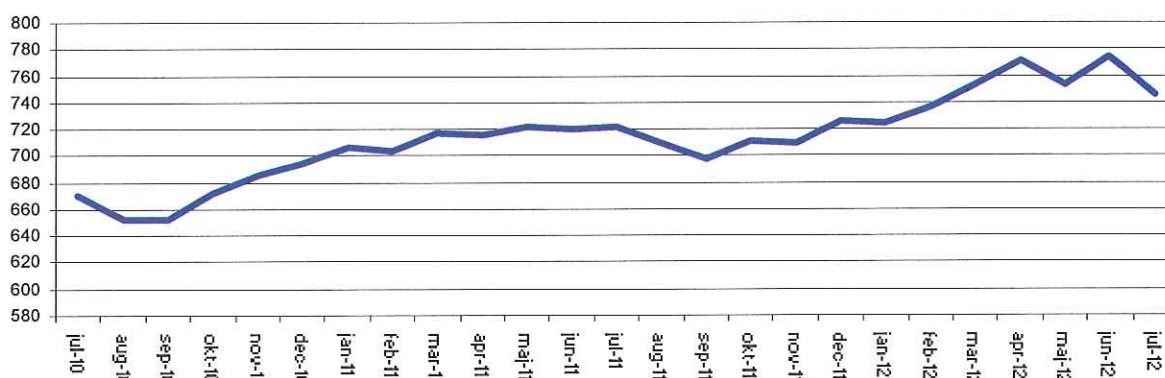
Der har desuden været en stigning i antallet af unge kontanthjælpsmodtagere – primært gruppen mellem 25-29 år. Analysen af effekten af uddannelsespålægget for de 18-25-årige viser en forholdsvis høj effekt, hvor 34 pct. 4 måneder efter afsluttet uddannelsesoplæg er i uddannelse og 42 pct. er i ordinært arbejde. Stikprøve fra september viser, at der er et stort flow i ungegruppen og at en relativt stor del med uddannelsespålæg igen frafalder uddannelse.

På baggrund af udviklingen på kontanthjælpsområdet, hvor antallet af fuldtidsledige er steget, har jobcentret udarbejdet en handleplan på området, som skal bidrage til at nedbringe antallet. Handlingsplanen bliver beskrevet nærmere sidst i notatet.

### Udviklingen i antallet af kontanthjælpsmodtagere

Figur 1 nedenfor viser, at antallet af kontanthjælpsmodtagere er steget siden september 2011. Samtidig viser figuren dog også et fald fra apr-12 til maj-12 og et fald igen fra jun-12 til jul-12.

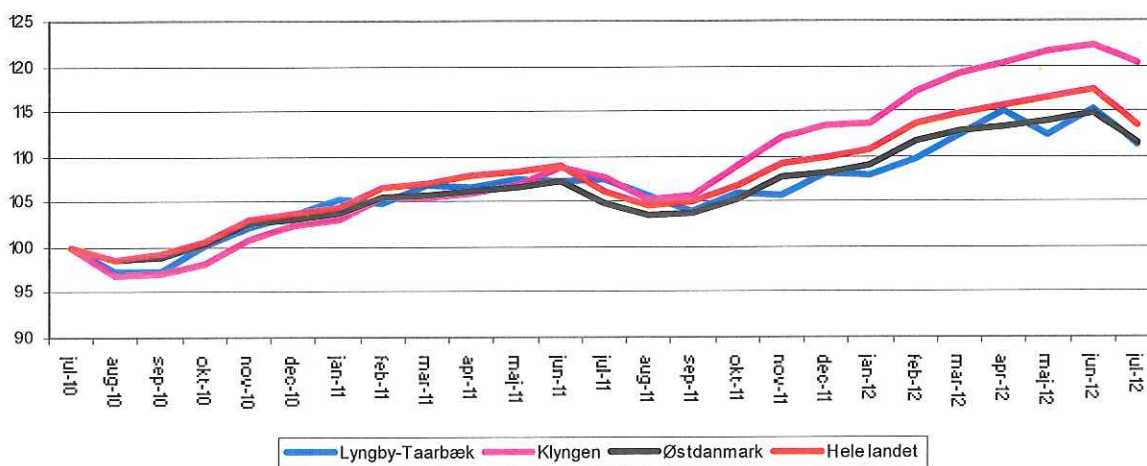
Figur 1 Udviklingen i antallet af fuldtidsledige kontanthjælpsmodtagere



Kilde: Jobindsats.dk

Stigningen i Lyngby-Taarbæk har været mindre end i klyngen af sammenlignelige kommuner. Dette fremgår af nedenstående figur, hvor juli 2010 = indeks 100. Af figuren fremgår, at antallet af fuldtidsledige kontanthjælpsmodtagere i klyngen af sammenlignelige kommuner har været stigende siden september 2010 og frem til juni 2012. I juli 2012 ligger klyngen på indeks 120. Lyngby-Taarbæk har i samme periode også haft en stigning, men ligger i juni 2012 på indeks 112, hvilket er på niveau med Østdanmark. Havde Lyngby-Taarbæk haft samme stigningsstakter som klyngen ville det have medført et endnu større pres på økonomien på kontanthjælpsområdet.

Figur 2 Udviklingen i antallet af fuldtidsledige kontanthjælpsmodtager. Juli 2010 = 100



Kilde: Jobindsats.dk

Arbejdsmarkedsstyrelsen beregning viser et besparelspotentiale på kontanthjælpsområdet for perioden 2. kvartal 2011 – 1. kvartal 2012 på 12,3 mio. kr. på trods af, at stigningen fra 2010 har været mindre i Lyngby-Taarbæk end i klyngen af sammenlignelige kommuner. Det illustrerer at rammevilkårene på kontanthjælpsområdet har en stor betydning for beregningen.

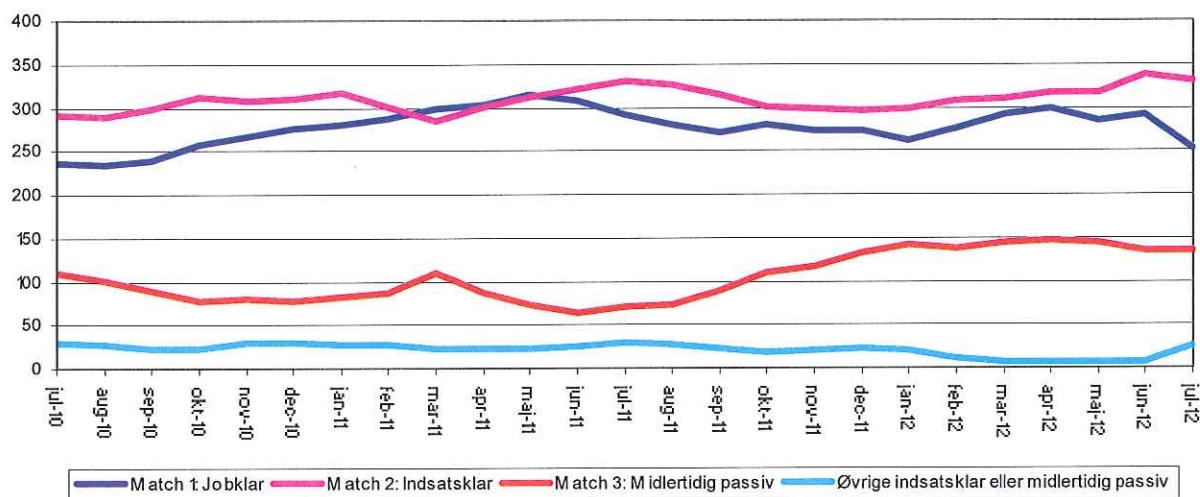


Hvis klyngeinddelingen kun var foretaget på baggrund af kontanthjælpsområdet ville Lyngby-Taarbæk ikke have været i den nuværende klynge. Det skønnes, at dette forklarer mellem 80-100 pct. af besparelspotentialet. Dette skøn baserer sig på to forskellige beregninger: En beregning, hvor Lyngby-Taarbæk placeres i den officielle klyngeinddeling, blot i den klynge jobcentret ville have været en del af, hvis der kun blev set på rammevilkårene på kontanthjælpsområdet. I forhold til denne klynge ville besparelspotentialet ligge på 3,4 mio. kr. I den anden beregning sammensættes en helt ny klyngeinddeling kun ud fra rangeringen på kontanthjælpsområdet. Den sidstnævnte beregning giver et negativt besparelspotentialet, men da Lyngby-Taarbæk i denne klyngesammensætning ligger i toppen, hvad angår rammevilkår på kontanthjælpsområdet, vurderes dette skøn heller ikke at være helt retvisende, men formentlig at undervurdere besparelspotentialet. På den baggrund skønnes et besparelspotentiale at ligge mellem 0 - 3,4 mio. kr.

I lyset af dette vil jobcentret rette et stærkt fokus på kontanthjælpsområdet for at nedbringe antallet af kontanthjælpsmodtagere – herunder ikke mindst de unge og de langvarigt ledige kontanthjælpsmodtagere.

Ses der på udviklingen i antallet af fuldtidsledige kontanthjælpsmodtagere i Lyngby-Taarbæk fordelt på matchkategorier fremgår det, at både antallet af match 1, 2 og 3 er steget i perioden. Der har dog i den seneste måned været et fald i antallet af match 1. Fra juni 2011 til juli 2012 har der været en stigning i antallet af match 3 på omkring 80 fuldtidspersoner.

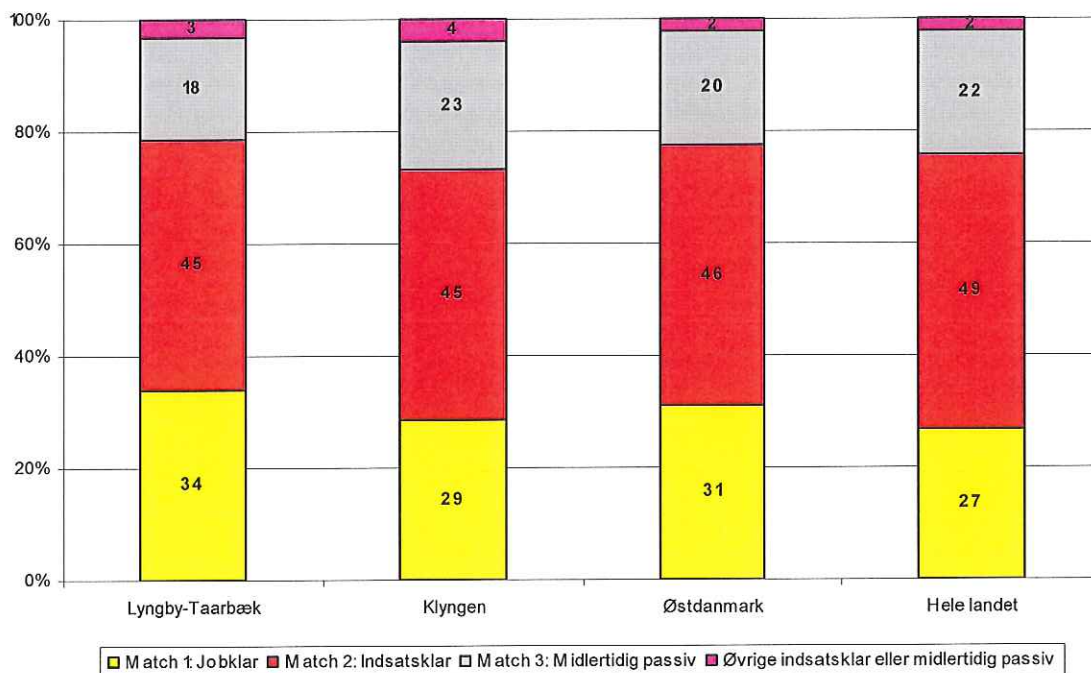
Figur 3 Udviklingen i antallet af fuldtidsledige kontanthjælpsmodtagere fordelt på matchkategori



Kilde: Jobindsats.dk

Selvom Lyngby-Taarbæk har haft en stigning i antallet af match 3 ligger jobcentret fortsat lavest i forhold til klyngen, Østdanmark og hele landet med en andel på 18 pct. af kontanthjælpsmodtagerne jf. figur 4. Modsat ligger Lyngby-Taarbæk med den højeste andel matchet jobklare med en andel på 34 pct. – klyngen har en andel på 29 pct.

Figur 4 Fordelingen på matchkategorier juli 2012



Kilde: Jobindsats.dk

Der er desuden et flow mellem matchkategorier. En opgørelse fra jobindsats.dk viser, at der i juni måned i Lyngby-Taarbæk var en nettoflow fra match 3 på 10 og et nettoflow på 19 til match 2, hvilket fremgår af tabel 1 nedenfor. Dette dækker over en afgang fra match 3 på 17 og en tilgang på 7. For match 2 er det en tilgang på 27 og afgang på 8.

Tabel 1 Til-/afgang fra matchkategori på kontanthjælpsområdet juni 2011

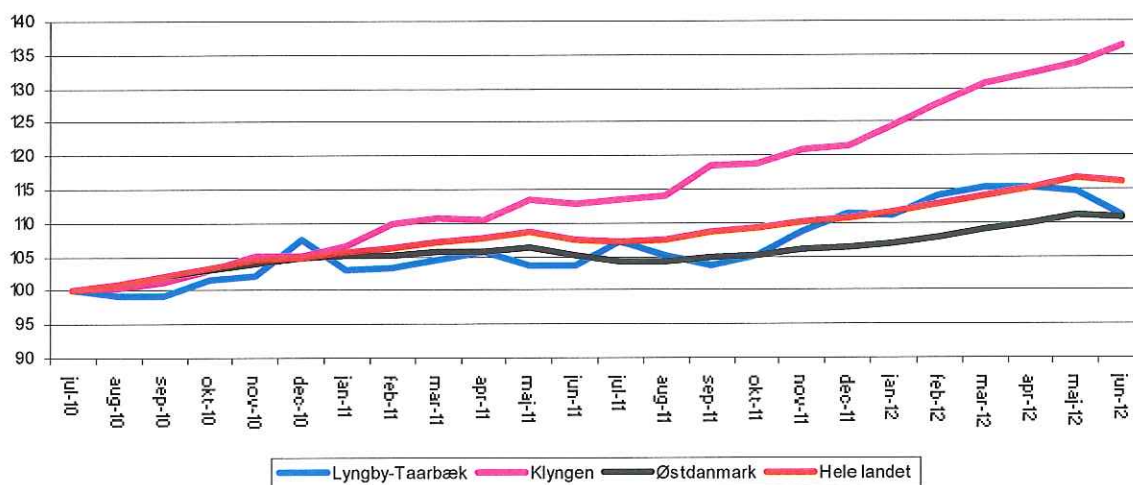
	Tilgang til matchkategori	Afgang fra matchkategori	Nettoflow primo til ultimo perioden
Matchkategori i alt	39	39	0
Match 1: Jobklar	5	9	-4
Match 2: Indsatsklar	27	8	19
Match 3: Midlertidig passiv	7	17	-10
Matchkategori ukendt	0	5	-5

Kilde: Jobindsats.dk

Til baggrund for indsatsen "Brug for alle", har Lyngby-Taarbæk medvirket som anonym undersøgelseskommune i forhold til, hvordan kommunerne matcher på kontanthjælpsområdet, og hvilken indsats, der iværksættes. Her var en af tilbagemeldingerne, at Lyngby-Taarbæk var kendetegnet ved en relativ dynamisk brug af matchsystemet, hvilket er en del af matchstrategien blandt andet for at undgå, borgere fastlåses.

Af figur 5 fremgår udviklingen i antallet af langtidsledige kontanthjælpsmodtagere (mere end 1 års ledighed). Tallet er indekseret, så udviklingen tager udgangspunkt i juli 2010. Som det fremgår, er antallet af langtidsledige steget fra indeks 100 i juli 2010 til omkring indeks 112 i juni 2012. I samme periode er antallet af langtidsledige for klyngen af sammenlignelige kommuner steget til indeks 137. Lyngby-Taarbæk ligger i juni 2012 på niveau med Østdanmark og lavere end både klyngen og hele landet.

Figur 5 Udviklingen i antallet af langtidsledige kontanthjælpsmodtagere (juli 2010=100)



Kilde: Jobindsats.dk

### Flowet fra andre forsørgelsesydelse til kontanthjælp

Tabellen nedenfor viser, hvilken forsørgelsestype nye modtagere af kontanthjælp kom fra i perioden 2. kvartal 2011 - 1. kvartal 2012. Som det fremgår kom 70 pct. ud af det samlede antal forløb (693 forløb) fra beskæftigelse, 18 pct. fra SU, 7,9 pct. fra sygedagpenge og 2 pct. fra a-dagpenge. I lyset af den afkortede dagpengeperiode kan andelen, som kommer fra a-dagpenge forventes at stige.

Kontanthjælp - arbejdsmarkedsstatus før kontanthjælp 2. kvartal 2011 - 1. kvartal 2012

	Andel	Antal
Beskæftigelse	70,3	487
Sygedagpenge	7,9	55
SU	18,3	127
A-dagpenge	1,7	12
Andet	1,7	12
I alt	100	693

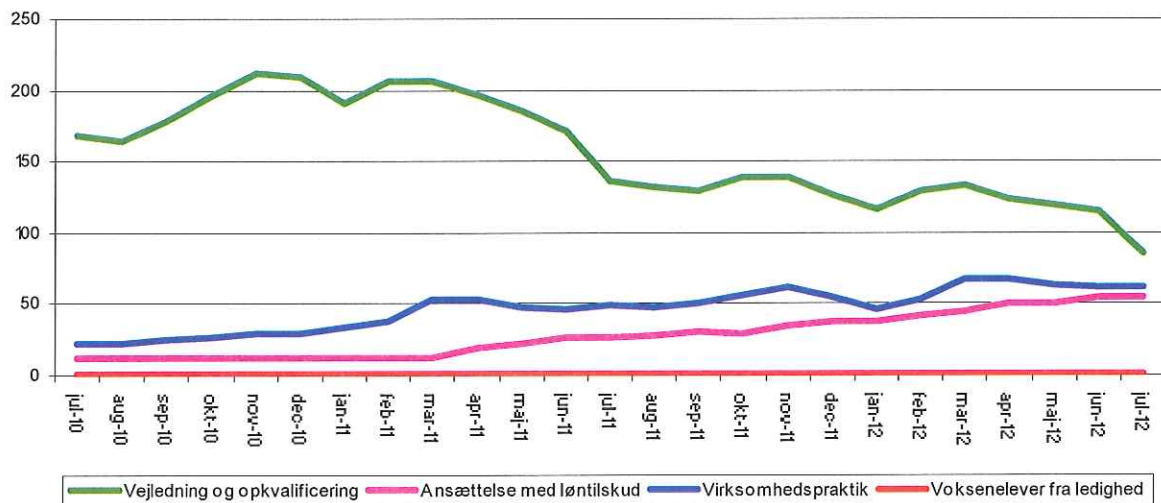
Kilde: Jobindsats.dk

1) Ledighedsydelse, fleksjob, førtidspension, efterløn og orlov

### Den aktive indsats

Økonomiudvalget har i februar 2011 vedtaget en justeret aktiveringsstrategi, hvor antallet af fuldtidsaktiverede i vejledning og opkvalificering skal nedbringes og antallet i virksomhedsrettede tilbud skal øges. For at understøtte den ændrede redskabsfordeling har Økonomiudvalget investeret i 2 virksomhedskonsulenter i en 2-årig periode frem til medio 2013, hvoraf den ene primært fungerer på kontanthjælpsområdet. Som det fremgår, er antallet af fuldtidsaktiverede kontanthjælpsmodtagere i virksomhedspraktik steget fra omkring 40 i februar 2011 til omkring 65 i juli 2012. Antallet i løntilskud er steget fra omkring 15 i marts 2011 omkring 55 i juli 2012.

Figur 6 Udviklingen i antallet af fuldtidsaktiverede på kontanthjælpsområdet indenfor de forskellige redskaber

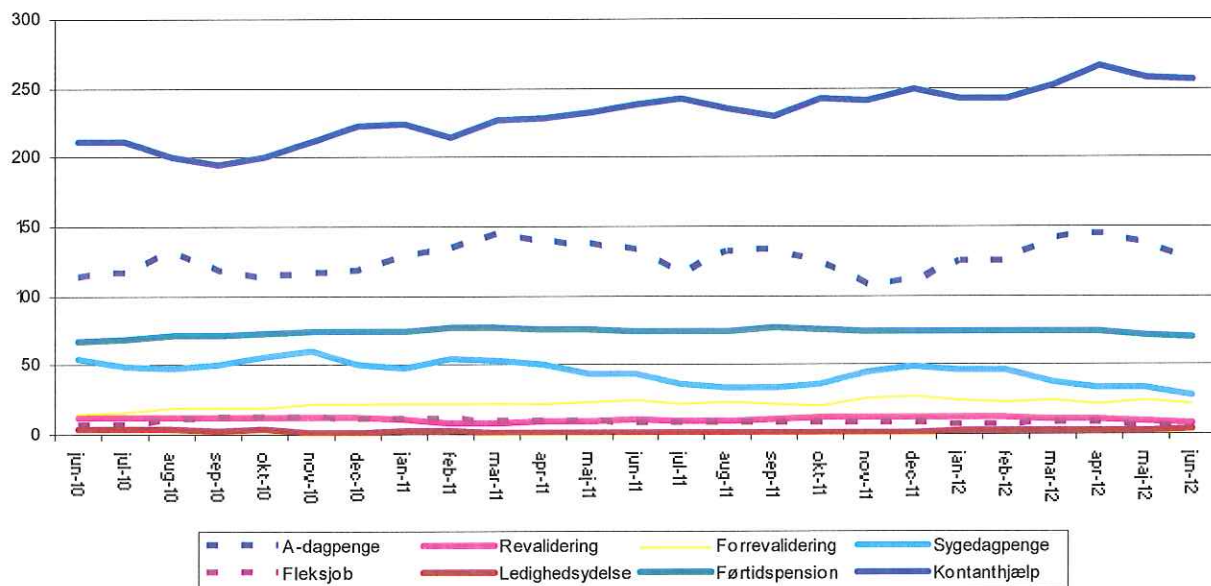


Kilde: Jobindsats.dk

### Udviklingen i antallet af unge på offentlig forsørgelse

Figur 7 nedenfor viser udviklingen i antallet af unge på offentlig forsørgelse fra juni 2010 til juni 2012. Som det fremgår, er det primært antallet af kontanthjælpsmodtagere, der er steget i perioden. Antallet af unge på dagpengemodtagere er faldet fra april 2012 til juni 2012. Antallet af unge på de resterende forsørgelsesydelse har været nogenlunde uændret. Fokus i det følgende er derfor på kontanthjælpsgruppen.

Figur 7: Udviklingen i antallet af unge på offentlig forsørgelse

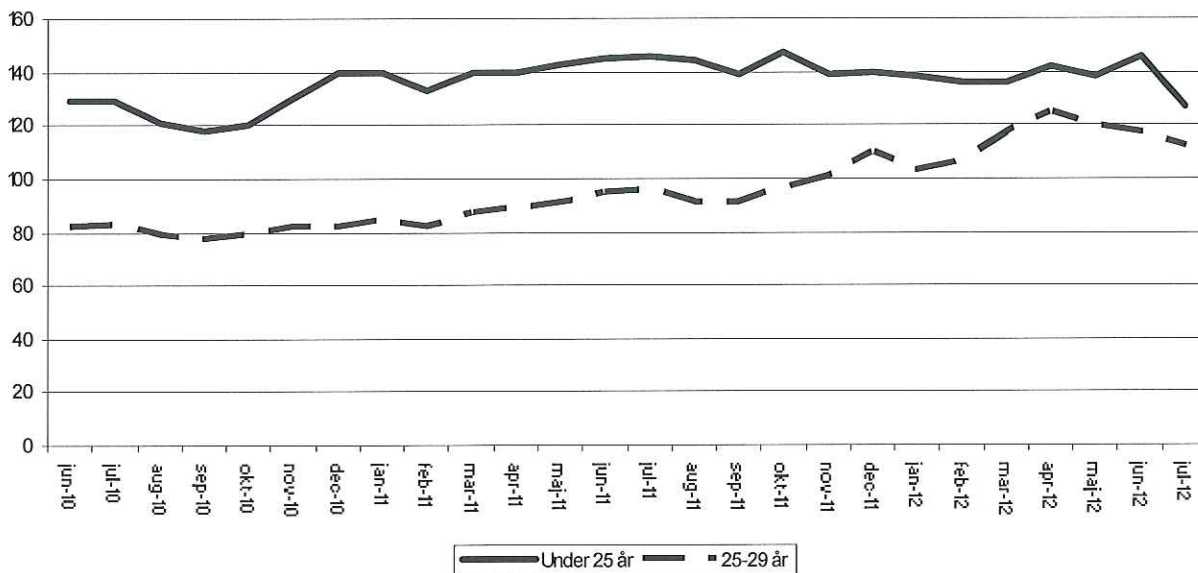


Kilde: Jobindsats.dk

### Udviklingen i antallet af unge kontanthjælpsmodtagere

Figur 8 nedenfor viser udviklingen i antallet af unge kontanthjælpsmodtagere under 25 år og mellem 25-29 år. Figuren viser, at det især er antallet af kontanthjælpsmodtagere mellem 25-29 år, som er steget fra omkring 80 i juni 2010 til omkring 110 i juli 2012. Antallet af kontanthjælpsmodtagere under 25 år er de seneste måneder faldet således, at antallet nu er på niveau med juni 2010.

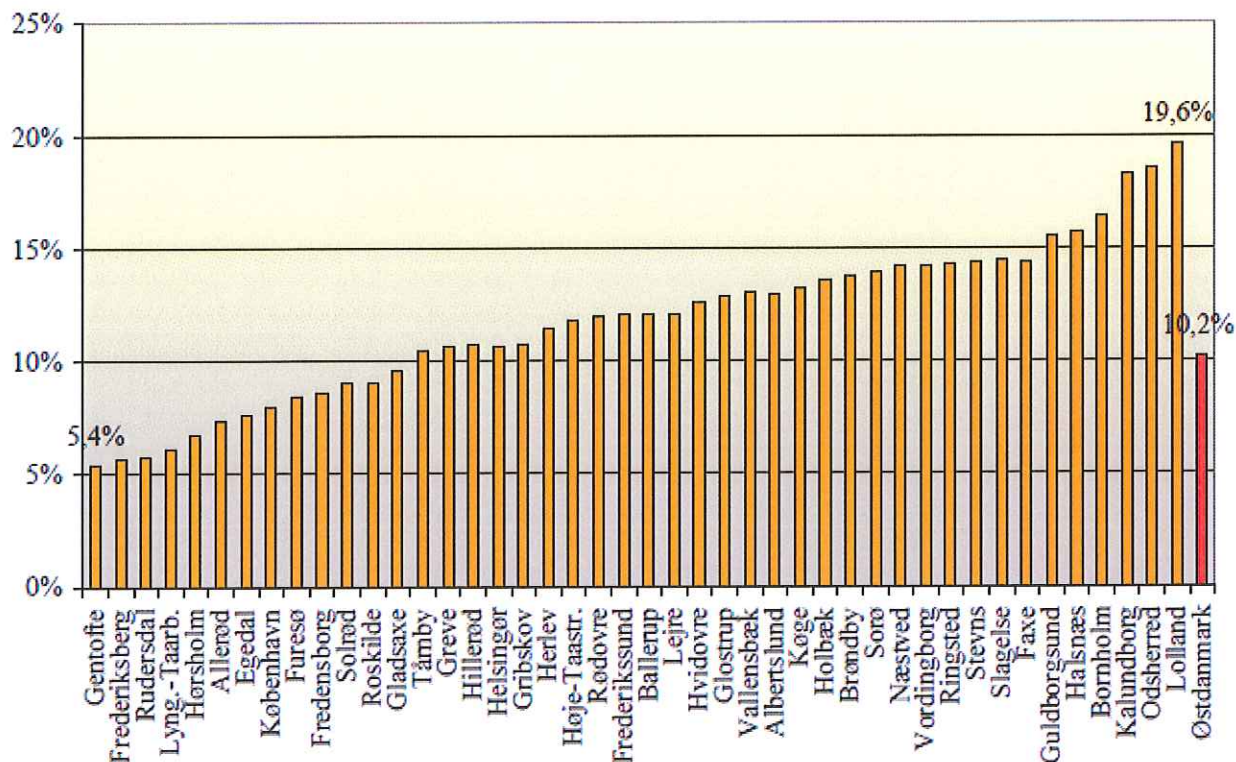
Figur 8 Udviklingen i antallet af fuldtidsledige kontanthjælpsmodtagere under 30 år



Kilde: Jobindsats.dk

Figuren nedenfor viser, at Lyngby-Taarbæk har den 4. laveste andel af unge på offentlig forsørgelse (dette gælder alle forsørgelsesydelse). Stigningen på kontanthjælpsområdet skal derfor ses i lyset af, at udgangspunktet er et lavt niveau.

Figur 9 Andelen af unge på offentlig forsørgelse



Kilde: Kvartalsrapport – Resultater af beskæftigelsesindsatsen i Østdanmark 1. kvartal 2012

### Effekten af uddannelsespålægget

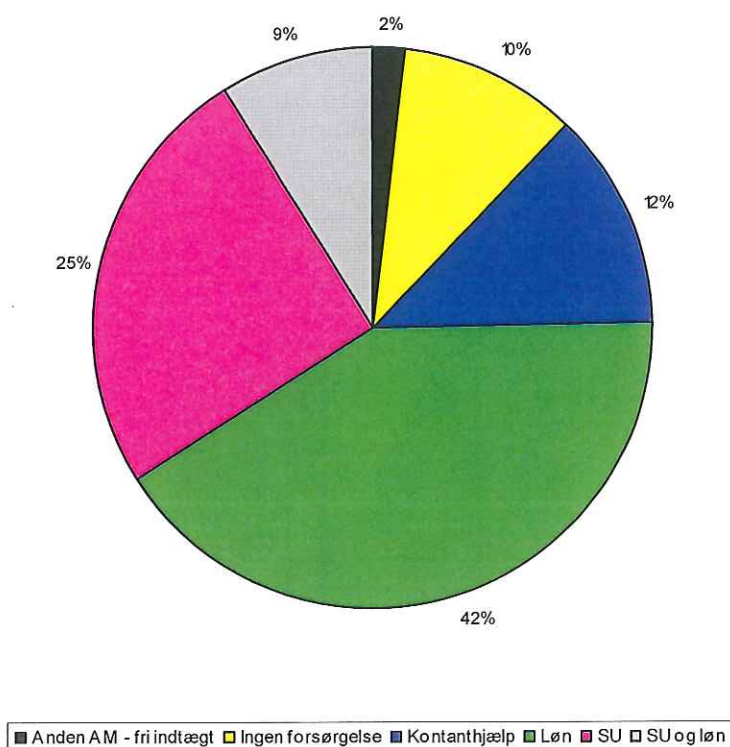
I perioden januar 2011 til maj 2012 har 147 unge kontanthjælpsmodtagere mellem 18 og 25 år afsluttet et uddannelsespålæg. Nedenfor fremgår, hvad effekten har været af uddannelsespålægget 4 måneder efter.

Som det fremgår, har 42 pct. af de unge efterfølgende en lønindkomst. 25 pct. af de unge er 4 måneder efter på SU, dvs. i uddannelse. 9 pct. af de unge har en indkomst, der både består af både løn og SU. (Stikprøve i september viser, at de af 34 pct., der er på SU er 56 pct. fortsat på SU i september 2012. de er resterende 44 pct. er 22 unge, hvor 7 er i arbejde, 2 er flyttet, 2 er lige stoppet med SU 31.08.2012 og 1 er tilbage på SU. Af de resterende 9 har 4 en sag i jobcentret. Der er derfor 6 unge som det pt. ikke vides, hvad er i gang med).

Efter 4 mdr. modtog 12 pct. af de unge fortsat kontanthjælp, hvilket svarer til 18 unge. Af de 18 er 3 efterfølgende kommet i job, 3 blev efterfølgende matchet ikke-arbejdsmarkedsparete, 2 havde psykiske barrierer, 3 er fraflyttet, 2 er gået i uddannelse og en enkelt er ikke kommet ind på sin uddannelse. De resterende 4 er efterfølgende blevet afsluttet som kontanthjælpsmodtagere på grund af manglende aktiv medvirken, og det er blevet vurderet, at de ikke stod til rådighed for arbejdsmarkedet. Heraf er 1 flyttet, 2 modtager atter kontanthjælp og den sidste fik afsluttet sin sag i jobcentret medio juli.

De 10 pct. af de unge, der ikke modtager offentlig forsørgelse svarer til 15 unge. Af de 15 er 6 flyttet fra Lyngby-Taarbæk Kommune og 5 er efterfølgende startet i uddannelse eller arbejde efterfølgende. De resterende 4 unge vides det ikke, hvad de aktuelt er i gang med. Jobcentret har taget kontakt til UU Nord som oplyser, at en af de unge ikke ønsker uddannelse – kun arbejde. En anden af de unge har UU Nord gentagne gange forsøgt at opsøge. UU Nord har fra Skat fået at vide den tredje arbejder, der vil ske opfølgning igen ultimo oktober.

Figur 10 Effekten af uddannelsesoplæg 4 mdr. efter. Afsluttet i perioden januar 2011 til marts 2012



Kilde: Opus LIS Arbejdsmarked og E-indkomst

## Handlingsplan på kontanthjælpsområdet

### *Strategi for rettidighed, matchning og aktivering*

I kommuneaftalen for 2013 er besluttet en 2-årig suspension af reglerne om 100 pct. kommunal finansiering af udgifterne til kontanthjælp, hvis aktivering ikke gennemføres til tiden. Til trods for suspensionen vil rettidighed fortsat være centralt i den beskæftigelsesrettede indsats. Jobcentret vil derfor i 2013 stadig have fokus på at sikre en rettidig indsats. I 2012 er der blevet gennemført regelændringer på området, således at kravene til rettidighed i indsatsen er ændret både i forhold til varighed af aktiveringstilbuddet og hyppigheden af gentagen aktivering for ikke arbejdsmarkedsparate kontanthjælpsmodtagere. Jobcentret vil fastholde en aktiv linie frem for en minimumsindsats, som ellers kunne give en kortsigtet besparelse på aktiveringsudgifterne, da erfaringer har vist, at længerevarende passiv forsørgelse, kan medvirke til at fastlåse den enkelte borger i en klientrolle med manglende tro på egne ressourcer.

Analyser viser, at en virksomhedsrettet indsats stadig er det bedste redskab for at få ledige borgere i uddannelse og arbejde. Den virksomhedsrettede beskæftigelsesindsats består blandt andet i formidling af ordinære job til ledige borgere samt i at åbne døre i virksomheder både for ordinære jobs og for at få etableret praktik eller løntilskudsansættelser. Det er således vigtigt, at jobcentret bevarer ændringen i redskabsfordelingen og den offensive virksomhedsstrategi med at åbne døre i lokale virksomheder og medvirke i virksomhedsrettede kampagner blandt andet i samspil med Beskæftigelsesregion Hovedstaden & Sjælland.

I den aktuelle situation skønnes det afgørende at bevare den offensive virksomhedsrettede strategi således, at der fortsat bliver skabt konkrete jobåbninger, ledigheden fortsat begrænses og arbejdsmarkedsperspektivet kan bevares ikke mindst for kontanthjælpsmodtagere med langvarig forsørgelsehistorik.

Jobcentret vil desuden bevare den nuværende matchstrategi, hvor den ledige matchet så højt som muligt, hvilket afspejler sig en høj andel af jobklare og en lav andel af midlertidig passive, når der sammenlignes med klyngen, Østdanmark og hele landet, ligesom der fortsat skal være et dynamisk flow mellem matchkategorier.

#### *Indsatsen for unge*

Nyledige unge under 25 år, der skønnes uddannelsesparate og ikke tidligere har fået vejledning eller indsats i jobcentret, vil få et uddannelsespålæg og blive henvist til et afklaringsforløb på VUC Stifinder i op til 4 uger, hvis de har behov for at blive afklaret omkring uddannelsesvalg. Såfremt, der bliver etableret brobygningsforløb på øvrige uddannelsesinstitutioner, vil det desuden være oplagt at benytte denne form for mere målrettede afklaring af uddannelsesvalget. Indsatsen for at fastholde de unge i uddannelse vil blive forstærket i samarbejde med UU Nord og deres samarbejdsrelationer til uddannelsesinstitutionerne. Jobcentret har sammen med UU Nord og de tilknyttede kommuner medvirket til en tværkommunal ansøgning til Beskæftigelsesregion Hovedstaden & Sjælland om støtte til at udvikle metoder og tværfagligt samspil med uddannelsesinstitutionerne, som kan fastholde unge med uddannelsespålæg i uddannelse – ansøgningen er i mødekommet med Gladsaxe Jobcenter som tovholder. Supplerende kan nogle unge under 30 år desuden tilbydes en mentor fra det frivillige mentorkorps – et projekt som er finansieret af Det Lokale Beskæftigelsesråd frem til februar 2013.

#### *Ungepatrulje*

De unge som får et uddannelsespålæg og starter i uddannelse, men falder fra vil, hvis de søger om kontanthjælp påny få et uddannelsespålæg. De vil dog ikke igen blive tilbudt et forløb på VUC Stifinder, men komme direkte i praktisk straksaktivering, hvor både de og kommunens borgere kan opleve, at de unge gør nytte for deres kontanthjælp ved at løse meningsfulde opgaver. Tilbuddet om straksaktivering udbygges blandt andet i samspil med Center for Arealer og Ejendomme og Nationalmuseet i Brede, således at de unge deltagere på Brede Park kan løse opgaver for Lyngby-Taarbæk Kommune sideløbende med opgaver for Nationalmuseet f.eks. rensning af naturområder for affald og naturpleje. Tilbuddet kaldes Ungepatruljen Brede Park og foreslås også at kunne omfatte unge mellem 25-30 år, som ikke er omfattet af reglerne om uddannelsespålæg. (Initiativet er nærmere uddybet i bilag 1)

#### *Indsatsen for nyledige*

Alle nyledige kontanthjælpsmodtagere indkaldes til informationsmøde om jobmuligheder og reglerne for ret og pligt. De får den første jobsamtale indenfor en uge. På baggrund af samtalen matches borgeren med henblik på tidligt i forløbet at vurdere, hvilken indsats, der vil være relevant for den ledige. Indsatsen er bestemt af den lediges kvalifikationer, baggrund og profil i forhold til arbejdsmarkedet. Nyledige kontanthjælpsmodtagere modtager som udgangspunkt en beskæftigelsesrettet indsats fra første henvendelse og således, at det aktive tilbud for de jobklare kan starte førstkommande mandag. Derved vil en del ledige kunne "vendes i døren", når der samtidig sker en konsekvent håndhævelse af rådighedsreglerne i samspil med afdelingen for ydelser.

For borgere med mere end 3 måneders ledighed, som har risiko for at komme i målgruppen for langvarig ledighed er fokus at bevare og fastholde borgerens beskæftigelsespotentialer. Dette sker primært gennem iværksættelse af virksomhedspraktik og løntilskud evt. kombineret med jobrettet opkvalificering.

#### *Indsatsen for borgere med andre problemer end ledighed og langvarig ledighed.*

For borgere med andre problemer end ledighed og langvarig ledighed er fokus på den helhedsorienterede indsats og et mere individuelt skræddersyet forløb som modvægt til rettidighed og standardiserede tilbud. Tilbud om virksomhedsaktivering foregår parallelt med behandling eller sundhedsfremmende indsats. Jobcentret vil have fokus på at få afdækket borgerens primære udfordringer og sammen med borgeren få tilrettelagt den beskæftigelsesrettede indsats, så den understøtter borgerens primære barrierer. Borgeren skal inddrages, men skal også tage medansvar for egen beskæftigelse, liv og forsørgelse. Det indebærer fx også, at jobcenteret som myndighed kan bede borgeren om at tage initiativ til behandling. Formålet er, at borgeren ikke lades i stikken



eller "får lov" til at unddrage sig en behandling for barrierer, der står i vejen for selvforsørgelse. Det gælder fx krav om misbrugsbehandling.

Jobcentrets rådgivere og virksomhedskonsulenter vil desuden samarbejde om et skærpet fokus på at skabe et bedre match mellem borgere og udplacering i virksomhederne og sikre en systematisk opfølgning, således at der kan skabes progression og effekten kan fremmes.

#### *Indsatsen for midlertidig passive kontanthjælpsmodtagere – match 3*

Lyngby-Taarbæk Kommune deltager fra 1. august 2012 – 1. august 2013 i

Arbejdsmarkedsstyrelsens forsøg "Brug for alle" jf. sagen på Økonomiudvalget om Projekt:

Indsatsen for udsatte kontanthjælpsmodtagere, som også behandles på Økonomiudvalgsmødet.

Målgruppen er kontanthjælpsmodtagere i matchgruppe 3. En stor del af målgruppen har ikke et beskæftigelsesmål i form af job eller uddannelse, hvilket hænger sammen med, at mange har modtaget offentlig forsørgelse i en længere periode. Flere er i risiko for eller er allerede gledet over i en identitet som syg eller permanent uarbejdsdygtig.

Indsatsen kommer til at bestå af et indledende samtaleforløb med fokus på borgerens beskæftigelsesmål og ressourcer, et møde med et tværfagligt team samt udarbejdelse af en individuel indsatsplan, der peger frem mod job eller uddannelse.

#### *Øget brug af virksomhedsrevalidering – herunder i samspil med socialpsykiatrien*

Strategien om et øget brug af virksomhedsrevalidering – som godkendt af Økonomiudvalget – vil også omfatte kontanthjælpsmodtagere inden for målgruppen. Strategien skal bl.a. understøtte formålet med at forebygge tilkendelse af varige forsørgelsesyndelser, herunder ikke mindst for yngre borgere.

Som en del af strategien er udviklingsindsatsen mellem jobcentret samt Slotsvænget og Nettet startet for 9 borgere – heraf også en gruppe af kontanthjælpsmodtagere med psykiske vanskeligheder. Indenfor kort tid starter yderligere 11 borgere, så der løbende er 20 borgere i gang i forløbet, som kobler socialpsykiatriens metoder med en tidlig beskæftigelsesrettet indsats i en virksomhed. Beskæftigelsesregion Hovedstaden & Sjælland har bevilget 150.000 kr. til processtøtte og evaluering af forløbet.

#### *Ny organisering af indsatsen*

Afdelingen for jobindsats for ikke forsikrede ledige har etableret en ny teamstruktur for at understøtte de ovenstående strategier. Team 1 varetager indsatsen for nyledige og frem til 12 måneders ledighed. Team 2 varetager indsatsen for ledige med mere end 13 måneders ledighed. Et lille team varetager integrationsindsatsen og et team for opsøgende virksomhedskontakt åbner døre i virksomhederne, formidler ordinære jobs og etablerer bl.a. forløb med praktik og løntilskud (For yderligere uddybning se bilag 2).

#### *Kompetenceudvikling og samtalekoncept*

Jobcentret har løbende kompetenceudvikling af medarbejderne på kontanthjælpsområdet, da det er nødvendigt for at fastholde myndighedsrollen og sende endnu mere tydelige og skærpede signaler om, at borgerne forventes at tage et aktivt medansvar for deres beskæftigelse og forsørgelse. Borgere, der har mistet troen på en fremtid på arbejdsmarkedet skal sideløbende understøttes bl.a. gennem jobrettet coaching som jobcentret ønsker at udvikle. Jobcentret har desuden udviklet et samtalekoncept som understøtter et jobrettet perspektiv. (Dette er nærmere uddybet i bilag 3).

**Økonomiudvalget den 18. september 2012**

**Bilag udsendt til sagen om:**

Oplæg til styrkelse af kommunens kommunikation

**Sag nr. 5 :**

Bilag 1: Notat om Oplæg om initiativer til styrkelse af kommunens kommunikation

18 SEP. 2012

## LYNGBY-TAARBÆK KOMMUNE

Økonomisk Forvaltning  
BorgmestersekretariatetSag: 5 Bilag: 1Sagsnr. : 20120510022  
Dato : 05-09-2012  
Skrevet af : PKV

## N O T A T

om

## Oplæg om initiativer til styrkelse af kommunens kommunikation

Nedenfor beskrives de konkrete og kortsigtede initiativer, som kan bidrage til at styrke kommunens kommunikation. Notatet indeholder forslag til forbedringer på følgende områder:

- den skriftlige kommunikation til borger og virksomheder, herunder særligt breve, mails mv.
- den digitale kommunikation rettet mod borger og virksomheder
- formidlingen af de politiske beslutninger.

Det anbefales, at der foretages en behovs- og omdømmeundersøgelse, som kan medvirke til at pege på de områder, hvor der i særlig grad er behov for forbedringer.

Ud over disse mere kortsigtede initiativer anbefales det, at der i et langsigtet perspektiv arbejdes for at styrke den samlede organisations – centralt og decentralt – kommunikationskompetencer og opmærksomhed, således som der var lagt op til i det oplæg, som blev fremlagt på Økonomiudvalgets møde den 19. juni 2012.

**Den skriftlige kommunikation til borger og virksomheder, herunder særligt breve, mails mv.**

Der er stor interesse for kommunens kommunikation til og med borger og virksomheder. Der synes at være en generel opfattelse af, at der kan og bør ske væsentlige forbedringer på dette område. Kommunens afgørelser rettet mod enten enkeltpersoner/virksomheder eller en flerhed af disse kommunikeres typiske gennem breve, mails mv. Kommunen benytter på nogle områder standardbreve, mens andre har et mere individuelt præg.

Der er udarbejdet en sprogvejledning, som skal medvirke til og skabe opmærksomhed på, hvordan sproget har betydning ikke alene for borgerens/virksomhedens mulighed for at kunne forstå og agere i forhold til en afgørelse, men nok så vigtigt borgerens/virksomhedens oplevelse af at blive hørt og forstået, også selvom der er tale om en for dem negativ afgørelse. Der igangsættes initiativer til implementering af sprogguiden i løbet af efteråret 2012. Det betyder bl.a., at der gennemføres et "serviceeftersyn" af de brugte standardbreve mhp. forbedring af disse. Samtidig gennemføres kurser for ledere og medarbejdere med direkte borger- og virksomhedskontakt for at opkvalificere den skriftlige kommunikation. Guiden benyttes også som led i implementeringen af den nye hjemmeside, jf. nedenfor.

**Den digitale kommunikation rettet mod borger og virksomheder**

I foråret 2013 sættes kommunens nye hjemmeside i drift. Hovedfokus er her at skabe en digital platform, som er brugervenlig, overskuelig og let at finde rundt på, bl.a. med det mål at øge borgers og virksomheders selvbetjening, jf. målsætningerne i Flyt borgere-strategien (service- og kanalstrategi). Et centralt element i dette er uddannelsen af digitale ambassadører, som ud over at medvirke til at fremme selv- og medbetjeningen, også vil være bærere af et forstærket fokus på servicen. I forbindelse med beskrivelsen af krav til den fremtidige hjemmeside er de nyeste "standarder" blevet brugt og der er desuden skelet til kommuner,

som er blevet fremtrukket som forbilledlige i den forbindelse, herunder Gladsaxe og Rudersdal. Der er gennemført prækvalifikation og der forestår en udbudsproces, som vil være tilendebragt i efteråret 2012, hvorefter selve implementeringsarbejdet igangsættes.

Selvom stadig mere af borger- og virksomhedsbetjeningen vil ske digitalt, er det direkte møde mellem kommunen og borgeren/virksomheden afgørende, ikke blot for den enkelte borgers/virksomheds oplevelse af dette møde, men også kommunens omdømme mere generelt. Med afsæt i "Din mening"-kampagnen blev borgerne i forsommeren 2011 bedt om at fortælle om både gode og dårlige oplevelser med kommunen og disse er siden indgået som grundlag for konkrete handleplaner for forbedring af dette i de relevante afdelinger. Der er brug for vedvarende fokus herpå, også i de nye centre og afdelinger og Borgerrådgiveren bliver en vigtig kilde fremadrettet i forhold til at fastholde dette fokus i organisationen.

### **Formidlingen af de politiske beslutninger.**

En vigtig del af kommunikationen til borger og virksomheder er også, at de kan følge det politiske arbejde og få information om de politiske beslutninger. Der bruges i dag mange forskellige kanaler til formidling af de politiske beslutninger, men der er ikke nogen fastlagt arbejdsgang for dette. Rammerne om administrationens håndtering af pressen, bl.a. i forbindelse med formidlingen af politiske beslutninger, er beskrevet i den administrative pressestrategi, som er udarbejdet tilbage i 2009. Pressestrategien indeholder også nogle anvisninger for, hvordan administrationen kan og bør håndtere kritiske sager, kriser mv. (krisehåndtering og issue management).

Det anbefales, at der etableres nogle faste og fælles arbejdsgange for, hvordan administrationen understøtter formidlingen af politiske beslutninger. Der er med den ændrede administrative organisering igangsat et arbejde med at forbedre den politiske betjening, bl.a. i forhold til sags- og dagsordensproduktionen. I den forbindelse er det relevant at indtænke kommunikation og formidling som et vigtigt aspekt i mødetilrettelæggelse i såvel fagudvalg, ØK og KMB. Det kan ske ved at der op til møderne foretages en forudgående vurdering af, hvilke af udvalgets sager (både positive og mulige kritiske), som har relevans for og skal formidles til borger og virksomheder og at administrationen i forhold til disse udvalgte sager udarbejder et forslag til budskaber, målgruppe, afsender og form, som der kan tages stilling til på udvalgs mødet. Der vil fortsat skulle bruges forskellige kommunikationsformer og -kanaler, men forskellen til i dag er, at der tages systematisk og kvalificeret stilling hertil. Der vil være behov for at få præciseret roller og ansvar i relation til dette, både internt politisk og mellem det politiske og administrative niveau. Dette kan passende formuleres ind i pressestrategien, som i den forbindelse vil skulle revideres og besluttet politisk. Uden for denne nye praksis ligger den politiske kommunikation, som ikke knytter sig til politiske beslutninger.

### **Organiseringen af kommunikationsområdet**

Med etableringen af Stab for Strategi, Kommunikation og Erhverv (SK&E) samles de kommunikations- og udviklingsfaglige ressourcer i en samlet stab og med en samlet størrelse på 13 medarbejdere, inkl. stabschefen. De 13 medarbejdere svarer til færre årsværk, da flere af medarbejderne, herunder de 4 kommunikationsfaglige medarbejdere, ikke er fuldtidsbeskæftiget. Opgjort i helårsværk er 3,4 årsværk beskæftiget med kommunikation.

Staben har, grundet sin størrelse, ikke en afdelings-/teamstruktur som andre centre/stabe. Til gengæld oprettes tre næsten lige store faglige miljøer, hvor medarbejderne har deres primære faglige tilhørsforhold, nemlig: 1) Erhverv og klima (2,9 årsværk), 2) Strategi og analyse (3,7 årsværk) og 3) Kommunikation (3,4 årsværk). Baggrunden for denne interne struktur er både at understøtte den faglige udvikling, men også at sikre maksimal ressourcefleksibilitet på tværs.

For at kunne vurdere områdets prioritering er der foretaget en rundspørge til de omkringliggende kommuner: Gladsaxe, Gentofte og Rudersdal. Rundspørgen viser, at kommunikationsområdet er placeret forskelligt organisatorisk i de 4 kommuner. I Gladsaxe er kommunikation placeret som en afdeling i Center for Service og ligger her sammen med øvrige tværgående

stabsfunktioner under vicekommunaldirektørens ledelse. I Rudersdal er kommunikationsområdet placeret i en underafdeling til Borgerservice og Digitalisering. Gentofte har valgt en placering af kommunikationsområdet som minder om LTK's fremtidige organisering. Her ligger kommunikation i en tværgående stabsfunktion sammen med de øvrige strategiske udviklingsopgaver, herunder også det digitale område, som i LTK er placeret i Center for Borgerservice og Digitalisering. I de tre nabokommuner ligger den daglige ledelse af kommunikationsområdet hos en kommunikationschef på mellemliderniveau. I flere af nabokommunerne er kommunikationsenheden også ansvarlig for digitaliseringsindsatsen, som i LTK er placeret i Center for Borgerservice og Digitalisering. Forskelle i såvel antal medarbejdere og størrelsen af driftsbudgettet kan i vidt omfang forklares med, at der er forskellige opgaver og ansvar placeret i kommunikationsenheden i de 4 kommuner.

**Økonomiudvalget den 18. september 2012**

**Bilag udsendt til sagen om:**

Plangrundlag for nyt plejecenter ved Trongårdsvej - Helhedsplan på baggrund af idéforslag

**Sag nr. 9.**




Bilag 1: Udkast til helhedsplan og nye kommuneplanrammer

# Helhedsplan for arealerne ved Tronggårdsvej - nye rammer

Økonomiudvalget

18 SEP. 2012

Sag: 9 Bilag: 1

-  Offentlig service: kommunal og statslig service, skoler, uddannelse og forskning, institutioner for børn, unge og ældre, samt kollegieboliger.
-  Tekniske anlæg, vandtårn.
-  Kontorerhverv samt offentlige og private formål som undervisning, forskning, innovation, kollegier, konferencevirksomhed m.v.
-  Rekreativt grønt areal.
-  Boligformål, åbent-lav/tæt-lav.
-  Vejbyggelinje.
-  Områdes afgrænsning.

6.2.93

6.2.30

6.2.90

6.2.92

6.2.42

6.2.65

Fortunen

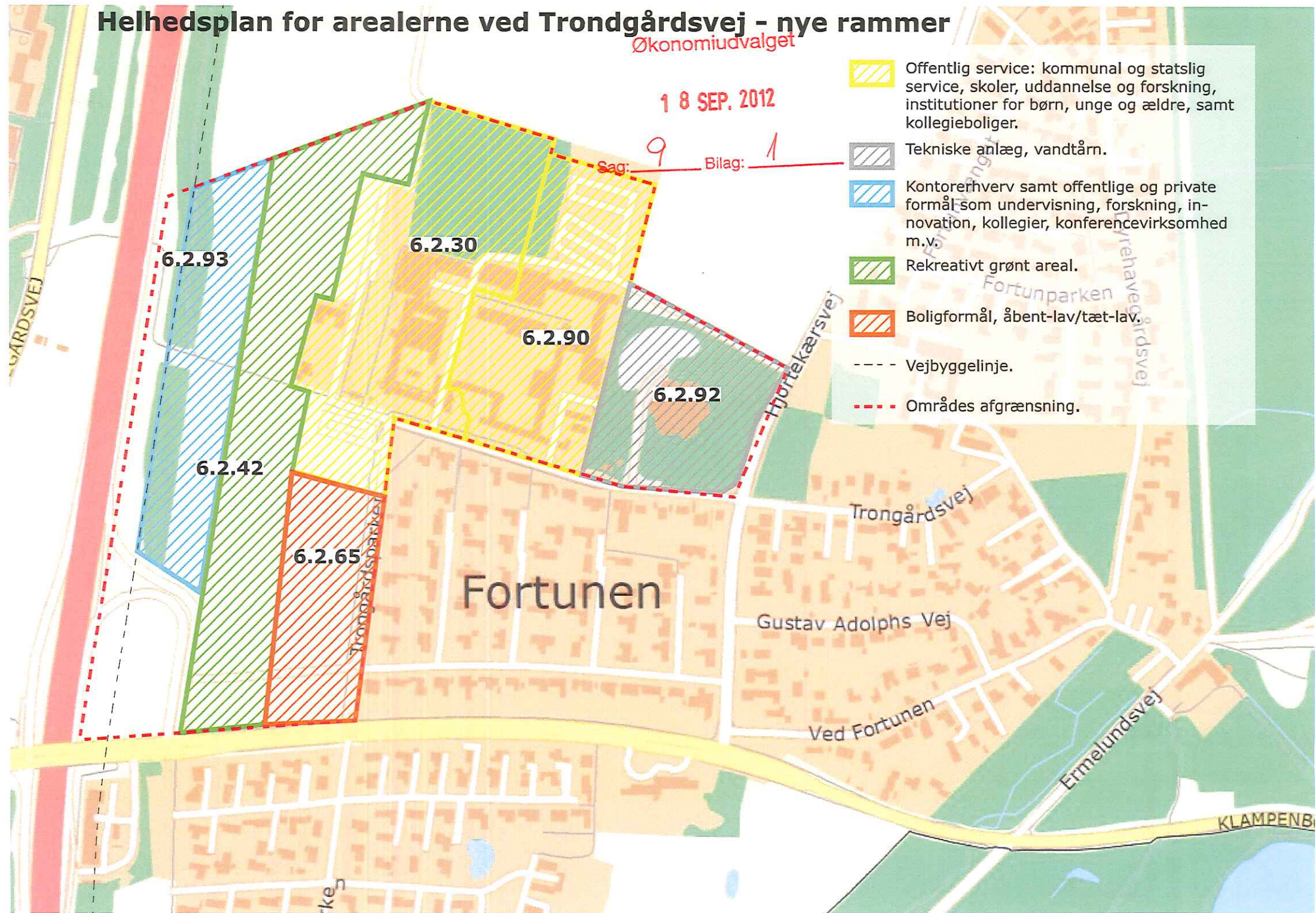
Tronggårdsvej

Gustav Adolfs Vej

Ved Fortunen

Ermelundsvej

KLAMPENB



18 SEP. 2012

Vejbyggelinje 50 m fra vej midten

Offentlig service: kommunal og statslig service, skoler, uddannelse og forskning, institutioner for børn, unge og ældre, samt kollegieboliger

Kontorerhverv samt offentlige og private formål som undervisning, forskning, innovation, kollegier, konferencevirksomhed m.v.

Tekniske anlæg, dog med mulighed for ændret anvendelse, hvis der udarbejdes et detailprojekt

Bolig formål, åben-lav/tæt-lav

Rekreativt grønt areal

nyt lysreguleret kryds

Udkast til helhedsplan for arealerne ved Trondgårdsvej



**Økonomiudvalget den 18. september 2012**

**Bilag udsendt til sagen om:**

Henvendelse fra "Nordic Built"

**Sag nr.** 13

Bilag 1: <http://www.nordicinnovation.org/nb/>



A programme by nordic innovation

Økonomiudvalget

18 SEP. 2012 Register your interest here

# WHAT IS NORDIC BUILT?

Sag: 13 Bilag: 1

Nordic Built is a Nordic initiative to accelerate the development of sustainable building concepts.

The Nordic Built programme will combine key Nordic strengths, provide attractive and effective arenas for collaboration and realise concrete projects that demonstrate world-class scalable solutions.

## An integrated program

Over the period 2012-2014, the Nordic Built programme will be carried out through the execution of three main modules. The modules will cover a range of interconnected activities and build on each other.

**Module 1 – The identity:** The Nordic Built Charter defines the ambitions and the strongholds of the Nordic Building sector. It provides a platform for moving forward. Download the Charter and commit to its principles below.

**Module 2 – The challenge:** A competition – the Nordic Built Challenge – to bring forward ideas and demonstrate the potential.

**Module 3 – The change:** Bringing about wider change by accelerating the use of new concepts.

## Targeting the existing building stock.

Nordic Built addresses the area where the potential for improvement is highest: the existing building stock. Through this focus, Nordic Built will demonstrate that the Nordic region can deliver competitive sustainable and energy-efficient solutions and concepts for the future built environment. Nordic Built will push the development further.

View the Nordic Built video on YouTube:



[Read more about Nordic Built](#) [Close](#)



"Nordic Built gives the building sector in our region an opportunity to show the way in sustainability."  
Jesper Nygård  
Kab, Denmark

"By supporting Nordic Built we demonstrate our vision."  
Mikael Lindgren  
Pöyry, Finland

## JOIN NORDIC BUILT

1. sign our Charter
2. participate in the challenge
3. apply for funding

[Read more...](#) [Close](#)

## INTERESTED?

*Please register your interest below and we will get in touch with you. If you prefer, you can choose to contact us directly at [nordicbuilt@nordicinnovation.org](mailto:nordicbuilt@nordicinnovation.org).*

Company

First name

Last name

Position

E-mail

**I'm interested in:**

- Signing the Nordic Built Charter
- More info. Please contact me.
- Nordic Built Newsletter
- Nordic Innovation Newsletter

[Our email address policy](#)

Send >



**Codruta Gamulea**  
Project coordinator Nordic Built

nordicbuilt@nordicinnovation.org  
+47 913 95 655



**Malin Kock**  
Communications adviser

m.kock@nordicinnovation.org  
+47 95 92 49 53

## UPCOMING EVENTS

- 13 September 2012, kl. 15-17. Information Meeting - Iceland, Reykjavik University.
- 17 September 2012. The buildings of Nordic Built Challenge will be revealed.
- 21 September 2012, kl. 10-12. Information Meeting - Sweden. Nordregio, Holmamiralens Väg 10, Skeppsholmen, Stockholm.
- 1 October 2012 kl. 15-16. National Signing Event - Denmark. Osrarhuset, Copenhagen.
- 9 October 2012. National Signing Event - Finland.
- 9 October 2012. National Signing Event - Norway.
- 18 October 2012. National Signing Event - Sweden.
- 8 November 2012, kl.10-15. Launch of the Nordic Built Challenge. Kulturhuset, Stockholm, Sweden.
- 13-16 November 2012. Join the Nordic pavilion at the [Greenbuild International Conference & Expo 2012!](#) San Francisco, USA.

[Read more...](#) [Close](#)

## WHAT'S IN IT FOR YOU?

Joining Nordic Built will energise your organisation and provide you with a valuable network and new project opportunities.

Joining Nordic Built will stimulate and reward your organisation on several key dimensions:

- **Network.** You will extend the impact of your skills and ideas and tap into the best of Nordic building expertise.
- **Vitalise.** You will be part of a sector that designs and builds for the next generations.
- **Accelerate your business.** You can take advantage of new project opportunities and prepare your business for tomorrow.

Nordic Built will provide arenas to bring forward ideas and demonstrate new thinking and joint efforts in the Nordic region.

[Read more about the benefits](#) [Close](#)

## WHY NORDIC BUILT?

Environmental issues are high on the public agenda in all the Nordic countries. People expect the built environment where they live and work to be sustainable.

It's time to make it happen.

The Nordic building industry is in a unique position to take on this challenge. We possess world-class expertise and share important core values. With these elements we can deliver the sustainable solutions that our region and the world demand. By joining forces we can make the most of a growing market opportunity.

**That's what Nordic Built is all about.**

[Read more about reasons](#) [Close](#)



What success can look like...

The housing renovation project at Albertslund in Denmark, not least the scalability of the concept.

## NORDIC BUILT CHARTER

A concise Charter is developed to express the foundation, potential and ambitions of the joint Nordic building sector. It states a commitment to create a built environment that:

1. Is made for people and promotes quality of life
2. Pushes the limits of sustainable performance, as a result of our innovative mind-set and high level of knowledge
3. Merges urban living with the qualities of nature
4. Achieves zero emissions over its lifecycle
5. Is functional, smart and aesthetically appealing, building on the best of the Nordic design tradition
6. Is robust, durable, flexible and timeless - built to last
7. Primarily utilizes local resources and is adapted to local conditions
8. Is produced and maintained through partnerships founded on transparent collaboration across borders and disciplines
9. Employs concepts that are scalable and used globally
10. Profits people, business and the environment

Download the complete Nordic Built Charter for further details.

Would your company like to sign the Nordic Built Charter?

Would you like more information about Nordic Built and the Nordic Built Charter?

Please register your contact details, or contact us directly.

[Read more about the Nordic Built Charter Close](#)

## WE ARE THE ELEMENTS OF NORDIC BUILT



**SKANSKA**

**SNØHETTA**



**BATTERÍÐ** | ARCHITECTS

HENNING**LARSEN**ARCHITECTS



**COWI**



**uponor**

[See all that have joined Nordic Built Close](#)

Copyright © 2012 Nordic Innovation. All rights reserved. [webmaster@nordicinnovation.org](mailto:webmaster@nordicinnovation.org).  
Nordic Innovation | Stensberggt. 25 | NO-0170 Oslo | Norway | Phone +47 - 47 61 44 00 | Fax +47 - 22 56 55 65 | [info@nordicinnovation.org](mailto:info@nordicinnovation.org)



We, the Nordic building sector, will join forces and capitalise on our common strengths to deliver the sustainable solutions the Nordic region and the world demands. The time is now and the principles of Nordic Built Charter will lead the way.

## OUR COMMITMENT

We commit to taking leadership and implement the Nordic Built principles in our work and our business plans. We commit to taking the necessary actions to deliver competitive concepts for a sustainable built environment that benefit users, the building sector, our region and the world.

## OUR NORDIC BUILT PRINCIPLES

WE WILL CREATE A BUILT ENVIRONMENT THAT:

- |  |           |  |
|--|-----------|--|
| Is made for people and promotes quality of life  | <b>01</b> | <b>06</b> Is robust, durable, flexible and timeless - built to last  |
| Pushes the limits of sustainable performance, as a result of our innovative mind-set and high level of knowledge | <b>02</b> | <b>07</b> Utilises local resources and is adapted to local conditions  |
| Merges urban living with the qualities of nature   | <b>03</b> | <b>08</b> Is produced and maintained through partnerships founded on transparent collaboration across borders and disciplines. |
| Achieves zero emissions over its lifecycle   | <b>04</b> | <b>09</b> Employs concepts that are scalable and used globally   |
| Is functional, smart and aesthetically appealing, building on the best of the Nordic design tradition            | <b>05</b> | <b>10</b> Profits people, business and the environment   |

## OUR INVITATION

We, the Nordic building sector, invite the Nordic governments and public authorities, investors and financial institutions, end-users and building owners, the energy sector and all others who have a stake in our mission, to join us in our efforts to accelerate the transition to a sustainable built environment.

Signed by:

---

Company name	Company representative	Date	Signature
--------------	------------------------	------	-----------





## OUR NORDIC FOUNDATION

The Nordic building sector shares important values, promoting a balanced and integrated societal development based on environmental, economic and social sustainability.

A human-centred approach defines the Nordic building sector across national and regional borders. The Nordic building sector embodies our welfare society's deeply rooted pillars; democracy, consensus-based decision-making and solidarity.

The many structural similarities within the Nordic region provide the basis for further collaboration. All five countries have progressive regulations, a highly skilled work force and well-functioning infrastructure.

Collaboration within the Nordic region comes naturally due to similarities in culture, language and tradition.

## THE NORDIC BUILT PRINCIPLES EXPLAINED

### **01. Made for people and promotes quality of life**

We will put the human perspective at the centre of everything we do. This results in a healthy, safe, accessible and pleasant built environment that enhances quality of life.

Our indoor and outdoor climate promotes human health through fresh clean air and unharmed materials, and surroundings that inspire a healthy lifestyle.

Our built environment shall provide safety for all inhabitants during construction, use and demolition.

### **02. Pushes the limits of sustainable performance, as a result of our innovative mind-set and high level of knowledge**

Our approach is progressive and solution-oriented, and it is our responsibility to create the changes needed. We will use our high level of knowledge and broad expertise to create innovations and implement new solutions.

Our education system will be the key lever in the transformation to a sustainable built environment. Professional values and skills in interdisciplinary cooperation are learnt in school and are vital to the sustainable building industry.



### **03. Merges urban living with the qualities of nature**

Our built environment actively includes nature's properties by bringing the outdoors indoors and connecting urban living to nature.

We will use daylight as a vital element in designing our built environment, creating a natural, pleasant and stimulating living and working environment.

Our urban built environment will include qualities of nature to promote biodiversity and improve living conditions and quality of life for urban dwellers.

### **04. Achieves zero emissions over its lifecycle**

We will strive to create a built environment with zero carbon emissions related to production, operation and demolition.

We will combine energy efficiency and renewable energy by integrating smart technologies for resource optimisation and clean energy production in our buildings. Through this, we will contribute to the transformation to zero carbon emission.

Through cooperation between companies, organisations and governments, we will aim at the following goals:

- Always offering solutions aiming at zero carbon emissions as the first alternative to the customers.
- Avoiding harmful pollutants to the health and the environment.
- Eliminating carbon emissions from buildings.
- All retrofitting projects result in reduction of net energy consumption by at least 50 %.
- All our new projects will be zero carbon emission from 2018 – making us European frontrunners.
- Raise the yearly renovation rate for existing buildings to 3% by 2020
- No use of direct fossil-fuel energy in any new buildings.

### **05. Is functional, smart and aesthetically appealing, building on the best of the Nordic design tradition**

Based on the idea that beautiful and functional everyday objects should be affordable to everyone, Nordic design is characterised by simple designs, minimalism, functionality, daylight, quality and efficient, industrialised production. Our built environment will reflect this Nordic design tradition.

Our built environment is intuitively user-friendly, with functional and effective solutions that are reliable in the long term.



Underlying systems may be complex, but their operation and successful implementation is always simple and user friendly.

**06. Is robust, durable, flexible and timeless - built to last.**

Our built environment will consist of high quality solutions that are robust and durable.

We will reduce the environmental impact of our building materials through a total life cycle approach.

We will create a timeless built environment that will stay attractive, functional and stimulating in the future.

Our built environment will have a high degree of flexibility to accommodate users' habits and changing needs over time, without requiring significant rebuilding.

**07. Utilises local resources and is adapted to local conditions.**

There are no "one size fits all" solutions. We will adapt to each location and utilise its specific natural resources and surroundings, as well as local knowledge and traditions.

We will adapt the built environment to local conditions, making it able to handle existing and future climate conditions.

We will strive to use locally available materials and base our choice of materials on life cycle assessment (LCA).

We will reuse materials when retrofitting and demolishing, and strive to achieve a zero waste attitude for our activities.

We will adapt the built environment to local ecosystems.

**08. Is produced and maintained through partnerships founded on transparent collaboration across borders and disciplines.**

We will change the way we work together, to secure effective collaboration and knowledge sharing through the entire value chain utilising the strengths and complimentary competences within the different sub-sectors of the building sector. In this manner, we will ensure that the principles of the Charter are included in all stages of the building process.



We will create a less fragmented and more collaborative building sector through cross border knowledge sharing and business alliances within the Nordic region and beyond. By joining forces, we strengthen our chances to win global markets.

We will be open-minded and democratic in our stakeholder involvement to ensure that product supply matches user demands.

**09. Employs in concepts that are scalable and used globally.**

We will realise the vast business potential in sustainability for the Nordic building sector through scalable concepts that can be implemented and exported.

**10. Profits people, business and the environment.**

Long-term environmental and social performance is currently undervalued in the business models of the building sector. We will develop business models that capture and boost the value for people and the environment.

We will achieve sustainable development in all three pillars of sustainability; people, business and the environment.

Our sustainable concepts and solutions will be profitable to a degree that will drive change, improving quality of life and environmental performance.

Our solutions will be attractive to average citizens: Affordable, realistic and scalable everywhere.

**Økonomiudvalget den 18. september 2012**

**Bilag udsendt til sagen om:**

Anmodning om optagelse af sag på dagsordenen om Dyrehavegård

**Sag nr. 14**

Bilag 1: Notat Om udbud af forpagtning Dyrehavegaard af 12. september 2012

Bilag 2: Forpagtningskontrakt

18 SEP. 2012

Sag: 14 Bilag: 1

NOTAT

Om udbud af forpagtning Dyrehavegaard

---

Udbud foretages med *vedlagte* kontrakt som grundlag.

I selve udbudsannoncen – som påtænkes indrykket i relevant dagspresse m.v. – vil blive oplyst nærmere om økonomiske detaljer – herunder de kommunen bekendte oplysninger vedr. indtægt fra udlejning af hestebokse m.v. - lovmæssige forhold m.v., ligesom det vil fremgå oplysning om frist for tilbudsafgivelse (samt procedure for åbning af indkomne tilbud) samt mulighed for besigtigelse etc.

Selve tidsplanen tilrettelægges ud fra følgende:

Medio/ultimo september 2012: Annoncering.

Primo/medio oktober 2012: Mulighed for besigtigelse samt afklarende spørgsmål til forvaltningen.

Ultimo oktober 2012: Frist for afgivelse af tilbud.

22. november 2012: Forelæggelse af tilbud for Økonomiudvalget til politisk beslutning, herunder beslutning om evt. afledte udgifter som følge af afvikling af hidtidig forpagtningskontrakt.

Ultimo november/december 2012: Effektivering af ny forpagtningskontrakt.

bkh