

# LYNGBY-TAARBÆK KOMMUNE



## Kommunalbestyrelsen

### Protokol

Torsdag den 31. januar 2013 kl. 17:00  
afholdt Kommunalbestyrelsen møde i Mødesalen/Rådhus.

Medlemmerne var til stede, undtagen:  
Morten Normann Jørgensen (F), Trine Nebel Schou (B),  
Bodil Kornbek (A), Mette Schmidt Olsen (C), Lone  
Schou Hansen (A) og Dorete Dandanell (F).

I stedet for Morten Normann Jørgensen deltog Dorte  
Daugbjerg.

I stedet for Trine Nebel Schou deltog John Baldus.

I stedet for Bodil Kornbek deltog Finn Riber  
Rasmussen.

I stedet for Mette Schmidt Olsen deltog Jesper  
Ingemann-Petersen.

Curt Købsted (O) var fraværende i forbindelse med  
behandlingen af sagerne 4-11.

Hans Henrik Madsen (F) og Henrik Brade Johansen (B)  
deltog - ligesom i forbindelse med behandlingen i  
økonomiudvalget - ikke i behandlingen af sagerne 5-7.

Anne Körner (V) og Simon Pihl Sørensen (A) - ligesom  
sidstnævnte heller ikke deltog i behandlingen i  
økonomiudvalget - deltog ikke i behandlingen af sag nr.  
8.

Endvidere deltog:

Birger Kjer Hansen og Katrine Thorvaldsen Jørgensen.

Åbent Møde

## INDHOLDSFORTEGNELSE

<b>Sag nr:</b>		<b>Side:</b>
01	<b>Ældrestrategi</b> .	5
02	<b>Kvalitetsrapport på dagtilbudsområdet 2012</b> .	7
03	<b>Justeret organisering af støttepædagogkorpset</b> .	11
04	<b>Lyngby Svømmehal - modernisering af omklædningsfaciliteter</b> .	14
05	<b>Lyngby-Taarbæk Forsyning Spildevand A/S</b> .	16
06	<b>Garantistillelse - LyngbyTaarbæk Vand A/S</b> .	18
07	<b>Takster for vand og spildevand 2013</b> .	20
08	<b>DAB - Virumgaard - modernisering af køkkener</b> .	23
09	<b>Anmodning fra grupperne (A), (C) og (F) om optagelse af sag om fællespasning</b> .	25
10	<b>Omkonstituering i Økonomiudvalget</b> .	27

11

**LUKKET SAG. Salg af areal**

28

.

## **Ældrestrategi**

### **Sagsfremstilling**

Social- og sundhedsudvalget drøftede den 12. december 2012 den redigerede ældrestrategi. Seniorrådet og Handicaprådet deltog i den første del af dette møde. Ud fra drøftelsen af den redigerede ældrestrategi var der enkelte bemærkninger til strategien samt forslag til formuleringen af visionen. Bemærkningerne omhandlede bl.a.:

- I forordet skal det fremgå, at borgermødet er afholdt i et samarbejde med Seniorrådet
- I visionen skal samarbejdet med borgerne fremhæves
- Skelen mellem kommunikation og formidling
- Enkelte sproglige rettelser
- Fremhæve at tilvænning til velfærdsteknologi er en proces.

Visionen for ældrestrategien er efterfølgende formuleret således :

"I samarbejde med borgeren skaber Lyngby-Taarbæk Kommune rammerne for, at det ældre kan leve et godt og aktivt liv".

Der gøres opmærksom på, at opsætning og design af ældrestrategien sker, når indholdet er endeligt godkendt. Det blev på mødet aftalt, at der sættes en ny høringsfrist for Seniorråd og Handicapråd. Denne høringsfrist er fastlagt til 2. januar 2013. Høringssvar fra Seniorråd og Handicapråd fremgår af vedhæftede bilag.

Med nærværende sag præsenteres den endelige ældrestrategi.

I februar 2013 forelægges Social- og sundhedsudvalget det reviderede handlekatalog, hvor finansieringsbehov og estimeret ressourcetræk af de enkelte initiativer vil fremgå.

### **Økonomiske konsekvenser**

Udgifter til ældrestrategiprojektet afholdes inden for ældreområdetets rammer. Afhængig af udfaldet af de politiske drøftelser af ældrestrategien og prioriteringen af forslag til konkrete handlinger, vil forvaltningen udarbejde et oplæg om de økonomiske konsekvenser. I denne forbindelse vil der blive foretaget en vurdering af mulighederne for at omprioritere eksisterende ressourcer og /eller samtænke med eksisterende indsatser og udviklingsopgaver i Center for Træning og Omsorg.

**Beslutningskompetence**

Kommunalbestyrelsen.

**Indstilling**

Forvaltningen foreslår, at ældrestrategien vedtages.

**Social- og sundhedsudvalget den 16. januar 2013**

Anbefalet med de faldne bemærkninger.

**Kommunalbestyrelsen den 31. januar 2013**

Godkendt.

## **Kvalitetsrapport på dagtilbudsområdet 2012**

Den 8. marts 2012 godkendte Børne- og Ungdomsudvalget KL's model for kvalitetsrapporter på dagtilbudsområdet i Lyngby-Taarbæk Kommune. Kvalitetsrapporten skal efter KL's model udarbejdes hvert andet år, men udvalget besluttede, at den i opstartsfasen skal udarbejdes i både 2012 og 2013. Desuden besluttede udvalget, at der i rapporten skal indgå oplysninger om børnenes trivsel.

Rapporten er en samlet kvalitetsrapport for hele dagtilbudsområdet i lighed med kvalitetsrapporten for skoleområdet.

Kvalitetsrapporten for dagtilbudsområdet indeholder tre afsnit:

- Faglige resultater
- Ressourcer
- Medarbejdere og ledere.

Rapporten bygger på eksisterende interne data suppleret med oplysninger fra dagtilbuddene. I modsætning til skolerne er det ikke muligt at "benchmark" dagtilbuddene i forhold til hinanden, fordi data på institutionsniveau er meget begrænsede. Rapporten er udarbejdet efter KLS skabelon, men mængden og kvaliteten af faglige kvalitetsoplysninger udbygges i de næste rapporter.

Kvalitetsrapporten for dagtilbudsområdet i Lyngby-Taarbæk kommune viser bl.a., at:

- Samtlige dagtilbud arbejder (ud fra en vurdering af deres skriftlige materiale) med de seks læreplanstemaer
- Tilbagemeldingerne fra dagtilbuddene omkring SAL giver udtryk for, at implementeringen af SAL har en væsentlig effekt i dagtilbuddene.
- 84 % af kommunens ledere har gennemgået en fuld diplomuddannelse i ledelse eller enkelte moduler heraf.
- 52,8 % af souscheferne i kommunen har gennemgået en fuld diplomuddannelse i ledelse eller enkelte moduler heraf.

Kvalitetsrapporten kan også sammenholdes med rapporten fra Task Force om Fremtidens dagtilbud fra maj 2012. Rapporten fra Task Force peger på fire centrale pejlemærker, der er vigtige for, at børn i dagtilbud lærer og ikke ekskluderes fra fællesskaber:

1. En reflekteret og tilrettelagt pædagogisk praksis med fokus på læring og inklusion
2. Målrettet forældresamarbejde
3. En stærk evalueringskultur med fokus på kvalitetsudvikling
4. Professionelt og tydeligt lederskab på alle niveauer.

I forhold til de fire pejlemærker kan der om dagtilbuddene i Lyngby-Taarbæk Kommune anføres følgende:

1) Lyngby-Taarbæk Kommunes dagtilbud er godt i gang med at implementere SAL, en metode, der giver dem værktøjer til at arbejde systematisk med praksis. Som citaterne i kvalitetsrapporten viser, oplever personalet, at små ændringer i den pædagogiske praksis skaber store forandringer hos børn og personale.

Implementeringen fortsætter i 2013 med uddannelse af flere tovholdere til hvert dagtilbud og implementering i de få institutioner, som af særlige årsager ikke er kommet i gang.

Også de pædagogiske læreplaner og det løbende tilsyn viser, at dagtilbudsområdet i Lyngby-Taarbæk Kommune arbejder godt med pædagogisk kvalitetsudvikling. Der er dog ingen tvivl om, at kvaliteten kan udvikles yderligere, og at der er stor forskel på, hvor langt institutionerne er nået i udviklingen.

2) I begyndelsen af 2013 starter Lyngby-Taarbæk Kommunes daginstitutioner op med Børne-Lynet som er et elektronisk kommunikationsredskab, som det i dag findes med Skoleintra. Vi forventer, at dette af forældrene vil opleves som en mulighed for større fleksibilitet og professionalisme i samarbejdet.

Derudover er det forventningen, at de kommende resultater fra brugertilfredshedsundersøgelsen kan give en god pejling på, om forældresamarbejdet fungerer. I den seneste undersøgelse fra 2009 var der en høj tilfredshed, dog med væsentlige forskelle mellem institutionerne.

3) Dette er det område, som i 2013 især har brug for et øget fokus fra forvaltningen, eksempelvis i form af klare rammer for arbejdet med evaluering og indarbejdelse af børnemiljøvurderingen i læreplanerne. Dette fokus hænger også sammen med de nye redskaber, som fortsat er under udvikling fra bl.a. KL. Ønsket er, at disse værktøjer kan understøtte en systematisk og stærk evalueringskultur i dagtilbuddene, samtidig med at både børn, forældre, personale, ledelse, forvaltning og politikere oplever en styrkelse af kvaliteten.

4) Når det gælder det professionelle lederskab, kan man eksempelvis fokusere på ledernes og souschefernes uddannelsesniveau. Her viser opgørelsen i kvalitetsrapport 2012, at Lyngby-Taarbæk er godt med.

Opfølgningen på kvalitetsrapporten for dagtilbudsområdet planlægges at forløbe

således:

- 1) Kvalitetsrapporten og brugertilfredshedsundersøgelsen drøftes i forældrebestyrelserne
- 2) Kvalitetsrapporten og brugertilfredshedsundersøgelsen drøftes i de forpligtende netværk med deltagelse af centerchefen og den pædagogiske udviklingschef i Center for Pædagogik og Uddannelse
- 3) Der afholdes et temamøde for Børne- og Ungdomsudvalget, daginstitutionsledere samt forældrebestyrelser.

Forvaltningen vil desuden anbefale, at der afholdes et fælles møde med foræne for småbørnsdialog og skoledialog om kvalitetsrapporterne.

Hvis udvalget ønsker at afholde arrangementerne samlet, kan temaet være det fremadrettede læringsgrundlag - med udgangspunkt i kvalitetsrapporten. Et andet muligt fokus kunne være børnenes trivsel eller overgangen til skolen.

Derudover vil forvaltningen arbejde hen imod en kvalitetsrapport 2013, som indeholder flere egentlige indikatorer for kvaliteten i dagtilbuddene. Pejlemærkerne i "Fremtidens dagtilbud" vil være retningslinjen for arbejdet. I KL's regi er der udviklet 7 redskaber, nemlig

- Børnemiljøtermometer og relationsværktøj (undersøger børnemiljø og sociale relationer, giver kvantitative resultater)
- Farvel til dagtilbud og goddag til skolen (undersøger børns robusthed og forandringsparathed ved overgangen til skolen, giver kvantitative resultater)
- Læringshjul til dialog og vurdering af børns kompetencer (undersøger det enkelte barn mht. læreplanstemaerne, sigter mod forældresamtaler, giver kvantitative resultater)
- Fortællinger og evalueringsfællesskaber om børns sproglige udvikling (dokumentation af sproglig udvikling, sigter mod videndeling, giver kvalitative resultater)
- Måling af børns sociale og læringsmæssige kompetencer (pædagogisk observation af det enkelte barn, giver kvantitative resultater)
- Sprogvurdering af 3-årige, inden skolestart og i børnehaveklassen (udgangspunkt for de lovpligtige sprogvurderinger, giver kvantitative resultater)
- Temperaturmåling (belysning af temaer i læreplaner, bruger spørgeskemaer til ledelse, medarbejdere og forældre, giver kvantitative resultater)

Også andre værktøjer kan overvejes, bl.a. fra Rambøll. I forhold til de konkrete værktøjer er det vigtigt at være opmærksom på, hvornår og hvordan de bliver it-understøttede, og om de giver mulighed for en sammenligning, dels over tid, dels mellem institutioner og kommuner. Forvaltningen foreslår, at der forelægges en sag herom på mødet i børne- og ungdomsudvalget i april 2013.

### **Økonomiske konsekvenser**

Opgaven løses inden for de allerede afsatte rammer.



## **Beslutningskompetence**

Kommunalbestyrelsen.

## **Indstilling**

Forvaltningen foreslår at,

1. kvalitetsrapporten drøftes og tages til efterretning
2. planen for opfølgning på rapporten anvendes
3. forvaltningen arbejder videre med struktur og indhold for kvalitetsrapporten for 2013 på den foreslåede måde og forelægger sag herom i april 2013.

## **Børne- og ungdomsudvalget den 17. januar 2013**

1. Taget til efterretning
2. Anbefalet
3. Anbefalet

## **Kommunalbestyrelsen den 31. januar 2013**

Ad.2-3 Godkendt.

## **Justeret organisering af støttepædagogkorpset**

### **Sagsfremstilling**

Børne- og ungdomsudvalget anmodede den 12. november 2012 forvaltningen om at udarbejde en ny model for organisering af støttekorpset med udgangspunkt i den tidligere model for organisering af dette – og med sikring af større fleksibilitet i tildelingen af ressourcer til det enkelte barn.

Beslutningen om decentralisering af støttekorpset blev truffet af udvalget den 16. juni 2011 med virkning fra 1. januar 2012. Baggrunden herfor var et ønske om at fokusere inklusionsindsatsen på det decentrale niveau, altså at hvert dagtilbud (eller i praksis de enkelte netværk) kan prioritere den indsats, der skal til, for at alle børn inkluderes.

Erfaringerne med den decentrale model har især afdækket to problemer:

- Fordelingen af ressourcer til netværkene efter børnetal sikrer ikke nødvendigvis, at ressourcerne målrettes de netværk og de børn, der har de største udfordringer og behov
- Problemer med vedligeholdelse af et fagligt miljø og faglige kompetencer på specialområdet.

Det forslag til organisering, der fremlægges med denne sag på baggrund af udvalgets beslutning fra 12. november 2012, bygger som ønsket på modellen fra før 1. januar 2012. Der lægges således op til en re-centralisering af specialressourcerne, der igen samles i et centralt støttekorps under Center for Uddannelse og Pædagogik. Visitationen vil således igen fremover ske centralt, i et centralt visitationsudvalg, der vil bestå af småbørnspsykolog, fysioterapeut, tale/høre lærer, en dagtilbudsleder, en pædagogisk konsulent, samt en medarbejder fra Center for Social Indsats.

Denne model sikrer, at der kan prioriteres en indsats fra støttekorpset på tværs af netværkene, ligesom den tilgodeser behovet for fortsat vedligeholdelse og udvikling af et fagligt miljø og specialpædagogiske kompetencer. Samtidig skal der fortsat arbejdes for (bl.a. i samarbejde med de inklusionsansvarlige i netværkene), at indsatsen sker tættest muligt på barnets hverdag og er med til at fremme inklusionen.

Ved beslutningen fra juni 2011 blev der præsenteret forskellige administrative problemstillinger ved den foreslåede omorganisering. Disse problemstillinger viste sig mindre end forudset, idet decentraliseringen skete på den enklest mulige måde. Der skete således ingen vilkårsændring af støttekorpsets medarbejdere, og de, der

blev tilknyttet selvejende institutioner, blev ikke virksomhedsoverdraget, men tilknyttet på en anden måde. Der er således ingen formelle personalejuridiske eller administrative problemer med at vende tilbage til den tidligere model.

MED-udvalget (herunder BUPL) har været inddraget i sagen og har tilsluttet sig den nye organisering. Derudover anbefales høring af småbørnsforum og forældrebestyrelserne, da der flyttes ressourcer fra decentralt til centralt niveau.

Ønsket om større fleksibilitet i ressourcefordelingen er drøftet med tovholderne for specialpædagogerne i netværkene, og der er enighed om at forlade den praksis, der baserer sig på en fast timefordeling. Enhver fordeling skal fremadrettet ske efter en faglig vurdering af barnets reelle behov. Af samme grund visiteres der fremover tre gange årligt, så indsatsen hele tiden kan tilpasses behovet.

**Økonomiske konsekvenser:**

Midlerne tilbageføres pr. 31. december 2012 til Center for Uddannelse og Pædagogik. Dagtilbuddenes budgetter tilrettes i overensstemmelse hermed.

**Beslutningskompetence:**

Kommunalbestyrelsen.

**Indstilling:**

Forvaltningen foreslår at,

1. der sker en gen-centralisering af specialressourcerne og støttekorpsset på dagtilbudsområdet, der organisatorisk placeres under Center for Uddannelse og Pædagogik
2. der etableres et centralt visitationsudvalg til at sikre, at ressourcerne anvendes målrettet på tværs af netværk til de børn, der har et behov - ud fra en faglig vurdering
3. de decentraliserede ressourcer tilbageføres til Center for Uddannelse og Pædagogik, og at dagtilbuddenes budgetter tilrettes i overensstemmelse hermed
4. der foretages høring om den fremtidige ordning i småbørnsforum og i forældrebestyrelserne.

**Børne- og ungdomsudvalget den 17. januar 2013**

1. Anbefalet
2. Anbefalet
3. Anbefalet
4. Anbefalet

**Økonomiudvalget den 24. januar 2013**

Anbefales.

**Kommunalbestyrelsen den 31. januar 2013**

Godkendt.

## **Lyngby Svømmehal - modernisering af omklædningsfaciliteter**

.

### **Sagsfremstilling**

Forvaltningen er i gang med at udarbejde forslag til modernisering af omklædnings- og badefaciliteterne i Lyngby Svømmehal. Der skal etableres familieomklædningsrum, handicapomklædningsfaciliteter og bedre indgangsforhold, og de eksisterende omklædningsrum og baderum skal moderniseres med blandt andet nye belægninger på vægge og gulve, nye spejle, ændret lysætning med videre. Til at udarbejde udbudsmateriale i forbindelse med arbejderne søges der om at få frigivet midler fra anlægsbevillingen.

På mødet vil der blive forelagt skitser, der viser ideerne for moderniseringen.

### **Økonomiske konsekvenser**

De 350.000 kr. til udarbejdelse af udbudsmateriale til moderniseringen af omklædningsrum finansieres af anlægssagen omkring Lyngby Svømmehal, hvor der er afsat et rådighedsbeløb på 1.500.000 kr. i 2012. Beløbet skal tidforskydes til 2013.

### **Beslutningskompetence**

Kommunalbestyrelsen.

### **Indstilling**

Forvaltningen foreslår, at der gives en anlægsbevilling på 350.000 kr. til udarbejdelse af udbudsmateriale for moderniseringen af Lyngby Svømmehal, idet det afsatte rådighedsbeløb i 2012 overføres til 2013.

### **Kultur- og fritidsudvalget den 17. januar 2013**

Anbefalet.

### **Økonomiudvalget den 24. januar 2013**

Anbefales.

Åbent punkt Kommunalbestyrelsen den 31-01-2013, s.15

**Kommunalbestyrelsen den 31. januar 2013**

Godkendt.

## **Lyngby-Taarbæk Forsyning Spildevand A/S**

.

### **Sagsfremstilling**

Lyngby-Taarbæk Spildevand A/S har i den sagen vedlagte skrivelse af 16. januar 2013 anmodet kommunen om at stille garanti for selskabets optagelse af lån i Kommunekredit på op til 65,0 mio. kr. i årene 2013 og 2014.

Forsyningsselskaber kan optage lån i Kommunekredit, såfremt ejeren (en eller flere kommuner) stiller garanti for sådanne lån. Kommunernes almindelige låneadgang påvirkes ikke heraf.

En kommune kan dog kun stille garanti for sådanne lån, som opfylder betingelserne for kommunal låntagning med hensyn til lånetyper og løbetider. For annuitetslån, serielån og indekslån er den maksimale løbetid 25 år, mens den maksimale løbetid for stående lån og afdragsfri lån er 15 år med et afdragsbeløb, der højest giver en gennemsnitlig løbetid på 10 år.

Som grundlag for kommunalbestyrelsens garantistillelse vil det blive meddelt selskabet, at kommunalbestyrelsen ved garantistillelsen forudsætningsvis lægger til grund, at de af selskabet i kommunekredit optagne lån opfylder betingelse for kommunal låntagning.

Kommunen vil, jfr. Økonomiudvalgets beslutning af 22. november 2011, opkræve en markedsrelateret provisionssats af garantibeløbet.

### **Økonomiske konsekvenser**

Garantiprovisionen tilfalder kassen.

### **Beslutningskompetence**

Kommunalbestyrelsen.

### **Indstilling**

Forvaltningen foreslår, at

1. kommunen stiller den ønskede garanti
2. der gives indtægtsbevilling vedr. garantiprovenu i forbindelse med 1. anslået regnskab.

### **Økonomiudvalget den 24. januar 2013**

Anbefales, idet den markedsrelaterede provisionssats fastsættes af forvaltningen.

**Kommunalbestyrelsen den 31. januar 2013**

Godkendt.



## **Garantistillelse - Lyngby-Taarbæk Vand A/S**

### **Sagsfremstilling**

Lyngby-Taarbæk Vand A/S har i den sagen vedlagte skrivelse af 16. januar 2013 anmodet kommunen om at stille garanti for selskabets optagelse af lån i Kommunekredit på op til 52,4 mio. kr. i 2013.

Forsyningsselskaber kan optage lån i Kommunekredit, såfremt ejeren (en eller flere kommuner) stiller garanti for sådanne lån. Kommunernes almindelige låneadgang påvirkes ikke heraf.

En kommune kan dog kun stille garanti for sådanne lån, som opfylder betingelserne for kommunal låntagning med hensyn til lånetyper og løbetider. For annuitetslån, serielån og indekslån er den maksimale løbetid 25 år, mens den maksimale løbetid for stående lån og afdragsfri lån er 15 år med et afdragsbeløb, der højest giver en gennemsnitlig løbetid på 10 år.

Som grundlag for kommunalbestyrelsens garantistillelse vil det blive meddelt selskabet, at kommunalbestyrelsen ved garantistillelsen forudsætningsvis lægger til grund, at de af selskabet i kommunekredit optagne lån opfylder betingelse for kommunal låntagning.

Kommunen vil, jfr. Økonomiudvalgets beslutning af 22. november 2011, opkræve en markedsrelateret provisionssats af garantibeløbet.

### **Økonomiske konsekvenser**

Garantiprovisionen tilfalder kassen.

### **Beslutningskompetence**

Kommunalbestyrelsen.

### **Indstilling**

Forvaltningen foreslår, at

1. kommunen stiller den ønskede garanti
2. der gives indtægtsbevilling vedr. garantiprovenu i forbindelse med 1. anslået regnskab.

**Økonomiudvalget den 24. januar 2013**

Anbefales, idet den markedsrelaterede provisionssats fastsættes af forvaltningen.

**Kommunalbestyrelsen den 31. januar 2013**

Godkendt.

## Takster for vand og spildevand 2013

### Sagsfremstilling

#### *Baggrund*

Kommunalbestyrelsen skal en gang årligt godkende, de af Lyngby-Taarbæk Forsyning A/S (LTF), fremsendte takster for vand og spildevand. Dette skal ske med baggrund i Vandforsyningsloven § 52a og § 53, stk. 1 samt Betalingsloven § 1 stk. 4 og § 3, stk. 1. Med baggrund i Statsforvaltningens udtalelser, er det fastslået, at kommunerne har en udvidet undersøgelsespligt ved godkendelse af takstfastsættelsen, samt en pligt til, at påse, at Forsyningssekretariatets prisloftsafgørelse overholdes, juridisk notat af 14. november 2012 er vedlagt denne sag.

Området er underlagt fuld udgiftsneutralitet, hvilket forudsætter, at det fremsendte regnskab for LTF lever op til intentionen i gældende lov, herunder:

- 'Hvile i sig selv'-princippet overordnet set, samt for de enkelte bidragsområder
- Indregning af kendte fremtidige investeringer og vedligehold under de enkelte bidrag
- At prisloftet overholdes overordnet set, samt for de enkelte bidragsområder
- At der ikke sker en forskelsbehandling af forbrugere eller forbrugsgrupper.

Det er Center for Miljø og Plans vurdering, at der skal foretages legalitetskontrol af taksterne for vand og spildevand således, at gældende lovgivning overholdes. Center for Miljø & Plan har noteret sig, at forvaltningen ikke gennemfører legalitetskontrol med bistand fra ekstern rådgiver.

Legalitetskontrollen for så vidt angår 2013 vil alene bero på det modtagne sagsmateriale:

- Indstilling fra Lyngby-Taarbæk Forsyning A/S
- Takstoversigt 2013 for Lyngby-Taarbæk Forsyning
- Notater fra LTF's revisor, KPMG
- Prisloftsafgørelser 2013
- Budget 2013
- Erklæringer vedr. tilknyttede aktiviteter for Lyngby-Taarbæk Spildevand A/S og Mølleåværket A/S.

Ovenstående materiale er vedlagt denne sag.

### *Forløb for takstfastsættelse*

På baggrund af det materiale LTF indsender til Forsyningssekretariatet, træffer Forsyningssekretariatet en afgørelse, der fastsætter prisloftet for LTF's takster det følgende år.

Forsyningssekretariatets afgørelse vedr. LTF prisloftet for 2013, blev truffet den 21. december 2012. Lyngby-Taarbæk Forsynings revisor; KPMG, har efterfølgende gennemgået Forsyningssekretariatets afgørelser og på denne baggrund har bestyrelsen for Lyngby-Taarbæk Forsyning A/S den 8. januar 2013 indstillet taksterne til godkendelse i KMB.

### *Takstfastsættelse*

Sagen vedlægges modtagne takstoversigt af 8. januar 2013 samt øvrigt materiale af den 8. januar 2013 fremsendt af LTF, herunder materiale udarbejdet af KPMG.

Takst for 2013 forelagt til godkendelse:

Vand: 12,75 kr. pr. m<sup>3</sup> inkl. moms.

Spildevand: 21,30 kr. pr. m<sup>3</sup> inkl. moms.

Til sammenligning takster for 2012:

Vand: 12,45 kr. pr. m<sup>3</sup> inkl. moms.

Spildevand: 27,94 kr. pr. m<sup>3</sup> inkl. moms.

### **Økonomiske konsekvenser**

Ordningen er udgiftsneutral, da den er brugerfinansieret.

### **Beslutningskompetence**

Kommunalbestyrelsen.

### **Indstilling**

Sagen forelægges.

### **Teknik- og Miljøudvalget den 15. januar 2013**

Anbefalet, at taksterne for vand og spildevand 2013 godkendes.

Udvalget ønsker, at KL påpeger over for Statens Forsyningssekretariat, at de udmeldte takster fremover bør fremsendes til kommunerne i god tid før budgetlægningen.

### **Økonomiudvalget den 24. januar 2013**

Taksterne anbefales.

### **Kommunalbestyrelsen den 31. januar 2013**

Taksterne godkendt.



## **DAB - Virumgaard - modernisering af køkkener**

.

### **Sagsfremstilling**

DAB har i brev af 7. november 2012 på vegne af Lyngby almennyttige Boligselskab, afdeling Virumgård beliggende Dahliahaven, Astilbehaven, Solsikkemarken og Valmueemarken søgt om kommunalbestyrelsens godkendelse af finansiering og huslejeforhøjelse som følge af individuelle køkkenudskiftninger i afdelingens 288 række- og punkthuse.

Projektet omfatter frivillig og individuel modernisering af køkkener.

På årsbasis ønskes der gennemført op til 20 køkkenudskiftninger efter princippet "først til mølle" udover forbedringer i forbindelse med fraflytninger.

Køkkenudskiftningerne forudsættes finansieret ved optagelse af 10-årige realkreditlån i afdelingen på op til 1,75 mio. kr. om året i 10 år eller samlet 17,5 mio. kr. Ydelserne på lånet betales af de respektive lejere som en forhøjelse af boligafgiften. Forhøjelsen bortfalder, når dette er indfriet.

Såfremt en lejer fraflytter inden lånet er afviklet, vil den nye lejer overtage lånet til dette er indfriet.

Den nuværende leje udgør 992 kr. pr. m<sup>2</sup> årligt. Såfremt der udskiftes køkken for 70.000 kr. vil huslejen for en 70 m<sup>2</sup> stor bolig stige med 124 kr., således at den fremtidige leje vil udgøre 1.116 kr. pr. m<sup>2</sup> årligt.

Beboerne har på et afdelingsmøde den 1. oktober 2012 godkendt projektet og de deraf følgende huslejeforhøjelser. Boligorganisationens bestyrelse har ligeledes godkendt projektet og de økonomiske konsekvenser.

Såfremt ordningen ønskes videreført ud over de 10 år, skal der fremsendes fornyet ansøgning.

### **Økonomiske konsekvenser**

Opgaven løses inden for den eksisterende ramme.

### **Beslutningskompetence**

Kommunalbestyrelsen.

### **Indstilling**

Forvaltningen foreslår, at finansieringen med 10-årige realkreditlån på op til 1,75 mio. kr. om året og huslejekorrigeringerne som følge af de individuelle køkkenudskiftninger godkendes for en 10-årig periode.

**Økonomiudvalget den 24. januar 2013:**

Anbefales.

**Kommunalbestyrelsen den 31. januar 2013**

Godkendt.

## **Anmodning fra grupperne (A), (C) og (F) om optagelse af sag om fællespasning**

### **Sagsfremstilling**

Morten Normann Jørgensen har via email af 9. januar 2013 anmodet om optagelse af sag på dagsordenen jf. følgende ordlyd:

"På vegne af De Konservatives, SF's og Socialdemokraternes medlemmer af BUU - Mette Schmidt-Olsen, Lone Schou Hansen, Bodil Kornbek og undertegnede - skal jeg bede om optagelse af nedenstående sag og overskrift på BUU's møde torsdag d. 17. januar 2013.

### Afskaffelse af fællespasning

SF, Socialdemokraterne og De Konservative mener, at Børne- og Ungdomsudvalget før jul besluttede et fornuftigt kompromis i sagen om fællespasningsordningen på dagtilbudsområdet. A, C og F har midlertidig efterfølgende desværre konstateret; at Venstre stiller spørgsmålstegn ved en essentiel del af budgetaftalen fsva. børneudvalgets område; at Venstre ønsker at videregive manipulerende oplysninger til kommunens daginstitutioner; samt at Venstre bakker op om borgmesterens utidige intervention i denne klokkeklare fagudvalgssag, hvorfor det er A, C og F's opfattelse, at en kompromisløsning med Venstre ikke er opnåelig i denne sag.

På, blandt andet, denne baggrund, ønsker A, C og F fællespasningsordningen for kommunens vuggestuer, børnehaver og integrerede institutioner afskaffet fra og med sommeren 2013."

### **Børne- og ungdomsudvalget den 17. januar 2013:**

A, C, og F foreslår fællespasningsordningen for kommunens vuggestuer, børnehaver og integrerede institutioner afskaffet fra og med sommeren 2013. Kommunens institutioner høres i den forbindelse på det førstkommende møde i småbørnsforum.

For forslaget stemmer 4 (A, C og F).

Imod forslaget stemmer 3 (B og V).

V begærer sagen i kommunalbestyrelsen.

A, C, og F foreslår at forvaltningen anmodes om at undersøge, om det fulde estimat



på 2,7 mio. kr. reelt er blevet sparet gennem fællespasningsordningen.

For forslaget stemmer 4 (A, C og F).

Imod forslaget stemmer 3 (B og V) under henvisning til ovenstående.

V begærer sagen i kommunalbestyrelsen.

**Kommunalbestyrelsen den 31. januar 2013**

Sagen udsat til næste ordinære kommunalbestyrelsesmøde.

### **Omkonstituering i Økonomiudvalget**

.

C har tilkendegivet ønske om omkonstituering således, at Sofia Osmani i perioden 1. - 28. februar 2013 udtræder som medlem af Økonomiudvalget, og således at Lene Kaspersen indtræder som medlem af Økonomiudvalget i perioden.

**Kommunalbestyrelsen den 31. januar 2013**

Godkendt.

Kommunalbestyrelsen den 31. januar 2013

Bilag udsendt til sag nr. 1 :

Ældrestrategi

Bilag 1: Ældrestrategi, justeret - Social- og sundhedsudvalget bemærkninger indarbejdet efter møde i udvalget den 16. januar 2013



# Et godt og aktivt liv

Lyngby-Taarbæk Kommunes strategi for  
fremtidens ældreservice 2013-2016

Social- og sundhedsudvalgets bemærkninger på mødet 16. januar er indarbejdet.



LYNGBY-TAARBÆK KOMMUNE

# Forord

Et godt og aktivt liv! Det er store ord. Ikke desto mindre er det vores ambition, at vi som kommune og med vores medarbejdere gør vores til, at alle borgere i Lyngby-Taarbæk Kommune har et godt og aktivt liv. Derfor er det også med stor glæde, at vi præsenterer denne Ældrestrategi, der viser hvilken vej Lyngby-Taarbæk Kommune vil gå i de nærmeste år for at sikre kvaliteten i vores indsatser på ældreområdet.

## Ny viden kræver forandringer

De seneste år er der sket en markant ændring i opfattelsen af livet som ældre. Vi lever længere, har bedre helbred og langt flere ressourcer fysisk, psykisk og socialt end tidligere tiders generationer. Mange ældre lever derfor også et mere aktivt liv end tidligere. Samtidig har vi fået ny viden om alder. Vi ved nu, at ældre borgere kan bevare og øge deres funktionsniveau, når der sættes ind med træningstilbud. Motion er godt for alle – uanset alder og fysisk form. Vi ved også, at den enkelte borgers trivsel og livskvalitet hænger sammen med den enkeltes oplevelse af at leve et selvstændigt liv.

Det er derfor nødvendigt at tænke nyt og anderledes på ældreområdet i Lyngby-Taarbæk Kommune og ændre vores praksis, så den understøtter borgerne i at bevare deres selvstændighed og dermed deres trivsel og livskvalitet. I denne nytænkning har Social- og Sundhedsudvalget prioriteret tre temaer i strategien, som vi forventer, kan bidrage til at styrke kvaliteten på ældreområdet: styrket satsning på forebyggelse; samarbejdet med de frivillige; og anvendelse af velfærdsteknologi.

## Inddragelse af interessenter

Strategien er resultatet af en proces, der begyndte i maj 2012, da Virumhallen var rammen om fremtidsværkstedet "Det gode Ældreliv". Siden har vi gennemført en livsstilsundersøgelse blandt ældre over 75 år, og vi har afholdt workshops og borgermøde under temaerne Frivillighed, Forebyggelse og Velfærdsteknologi i samarbejde med Seniorrådet. Undervejs er vi blevet klogere på vores opfattelse af, hvordan det er at være ældre i Lyngby-Taarbæk Kommune. Ældre lever forskellige liv ligesom den øvrige befolkning. Hvad der er et godt liv for den enkelte, vil være meget forskelligt. Det er dog kendetegnende, at det gode liv beskrives som et liv, man selv er herre over, og hvor man kan træffe egne valg. I arbejdet med Ældrestrategien har borgere, politikere, medarbejdere og andre vigtige interessenter været inddraget. Alle parter har bidraget til at formulere og præcisere behov og udfordringer indenfor de tre fokusområder. Ældrestrategien bygger derfor på et solidt grundlag.

## Handlekatalog med konkrete initiativer

Strategien følges op af konkrete initiativer, som er beskrevet i det medfølgende handlekatalog. Vi er overbeviste om, at strategien og handlekataloget er et godt fundament for det videre arbejde med ældreområdet i Lyngby-Taarbæk Kommune. Den vil være vores ledetråd i det kommende arbejde med at give de bedste rammer for at vore ældre borgere kan udfolde sig fysisk, psykisk og socialt og derved bevare Et godt og aktivt liv.

Søren P. Rasmussen  
Borgmester

Sofia Osmani  
Formand for Social- og Sundhedsudvalget

## Målgrupper

"Ældre er ikke bare ældre". Sådan lød en af konklusionerne, da workshops og borgermøde var gennemført i efteråret 2012. Lyngby-Taarbæk Kommune skal have tilbud, som rammer mange forskellige grupper af ældre. For der vil både være ældre, som kan og vil klare sig selv, og andre som er tynget af alvorlig sygdom og mange begrænsninger. Ældrestrategien omfatter disse forskellige grupper af ældre borgere:

### De selvhjulpne borgere

De ældre i Lyngby-Taarbæk Kommune lever generelt et aktiv liv. De klarer sig selv i dagligdagen og nyder friheden til selv at sætte tempoet og beskæftige sig med netop det, de har lyst til. De har gerne mange planer og nyder at have tid til familie, børnebørn, venner og rejser. De ønsker at være uafhængige af hjælp og er indstillet på at yde en egen indsats for at holde sig sunde og raske og leve et aktiv liv.

Lyngby-Taarbæk Kommune kan bidrage ved at gøre viden, råd og inspiration let tilgængelig, så den enkelte kan gøre en forskel.

### Borgere med behov for hjælp

Samtidig er der en gruppe borgere, som er aktive, men også har brug for hjælp og støtte til at klare sig i dagligdagen. De vil helst klare sig selv, men oplever at sygdom eller alderen har svækket helbredet, så de ikke kan klare det samme som de kunne tidligere i livet. De er bevidste om, at de selv kan gøre noget for at forbedre deres helbred, men har brug for støtte til dette.

Lyngby-Taarbæk Kommune kan bidrage ved råd og vejledning samt indsatser der styrker og bevarer den enkeltes ressourcer fysisk, mentalt og socialt længst muligt.

### Borgere der er afhængige af andres hjælp i hverdagen

Endelig er der en gruppe af ældre borgere, som har brug for andres hjælp i hverdagen. Gruppen udgør en forholdsvis lille del af det samlede antal ældre. Nogle er meget svækkede fysisk, mentalt og socialt og skal have hjælp døgnet rundt. Andre har fysiske, mentale eller sociale ressourcer, om end de ikke kan klare dagligdagen alene.

Lyngby-Taarbæk Kommune kan bidrage ved at skabe de bedste rammer for et godt og trygt liv for denne gruppe borgere. Dels ved menneskelig omsorg og god pleje, dels ved at hjælpe borgerne med, det de ikke selv kan og dels ved at støtte borgerne i at bevare og bruge deres ressourcer bedst muligt.

I handlekataloget er de enkelte initiativer tiltænkt specifikke grupper af ældre.

## Vision

De fleste mennesker ønsker at leve livet – hele livet. At fylde hverdagen med det, der glæder, gavner og giver god livskvalitet – også når arbejdslivet er afsluttet. De fleste ønsker også at klare sig selv længst muligt, og bevare friheden til at gøre hvad de vil, når de vil. Visionen for Lyngby-Taarbæk Kommune er:

**”I samarbejde med borgerne skaber Lyngby-Taarbæk Kommune rammerne for, at de ældre kan leve et godt og aktivt liv”.**

Visionen indebærer, at borgerne er trygge ved, at Lyngby-Taarbæk Kommune yder en kompetent indsats, når der er behov for støtte til at leve et aktivt og selvstændigt liv. Det forudsætter, at vi yder en helhedsorienteret og målrettet indsats, der tager udgangspunkt i borgerens fysiske, mentale og sociale ressourcer og behov.

## Vores tilgang

Grundlæggende for Ældrestrategien og de konkrete indsatser, der bliver sat i gang, er tilgangen til opgaverne. Vores tilgang er præget af:

- Fokus på en tidlig indsats
- Inddragelse af borgerne
- Samarbejde med pårørende
- Samspil med omverdenen
- Kommunikation der når borgerne

## Fokus på en tidlig indsats

Friheden til at leve et uafhængigt og selvstændigt liv så lang tid som det er muligt. En tidlig indsats kan betyde, at det enkelte ældre menneske kan bevare sine ressourcer og sin funktionsevne gennem hele livet fysisk, mentalt og socialt. Det har væsentlig betydning for at opleve en god livskvalitet. Fokus på en tidlig indsats blandt de ældre, som Lyngby-Taarbæk kommune har kontakt til, er helt centralt. Lyngby-Taarbæk Kommune kan aktivt bidrage til at gøre viden om, hvad den enkelte borger selv kan gøre for at holde sig aktiv og inspiration til dette tilgængelig for de ældre, som kommunen ikke har kontakt til.

## Inddragelse af borgerne

Lyngby-Taarbæk Kommune vil møde borgeren med respekt. Vi vil inddrage borgernes ressourcer på en hensigtsmæssig måde og sætte medarbejdernes faglige viden i spil, så den enkelte borgers motivation og ressourcer styrkes. Et ligeværdigt samarbejde og dialog med den enkelte ældre er helt afgørende for dette.

Borgerne skal inviteres til at bidrage aktivt i at nytænke måden vi udvikler indsatser og leverer ydelser på ældreområdet i Lyngby-Taarbæk Kommune. Ved at benytte metoder, der inddrager borgeren tidligt i en udviklingsproces, kan vi opnå indblik i borgernes

hverdag og oplevelser og derved få mulighed for at se ældreområdet fra borgernes eget perspektiv. Den indsigt det giver, kan give stor inspiration og bane vej for nye konkrete løsninger på ældreområdet.

## Samarbejde med pårørende

Pårørende inddrages i overensstemmelse med borgerens ønsker. De pårørende, der er tæt på den enkelte borger, er ofte en væsentlig støtte for den ældre og en vigtig samarbejdspartner for os. For den pårørende vil det være vigtigt at vide, hvad der skal ske i et forløb, og hvad de kan forvente af Lyngby-Taarbæk Kommune. På samme måde er det vigtigt, at medarbejdere i Lyngby-Taarbæk Kommune tydeliggør, hvad der forventes af den pårørende. I mødet med den pårørende skal medarbejderne bidrage til, at dialogen bliver frugtbar, og at de gensidige forventninger bliver klare og afstemte.

## Samspil med omverdenen

Faglige netværk internt på ældreområdet kan styrke den faglige vidensdeling og bidrage til gensidig læring. Herudover er dialog og samspil med omverdenen væsentlig for at styrke kvaliteten og nytænkningen på ældreområdet. Samarbejde med de øvrige forvaltningsområder i Lyngby-Taarbæk Kommune er både hensigtsmæssig og nødvendig. F.eks. vil det være hensigtsmæssigt, at lokaler og faciliteter på skole- og idrætsområdet kan benyttes til frivillige aktiviteter mens daginstitutioner og plejehjem kan have glæde af fælles arrangementer. Et samarbejde med både kultur- og fritidsområdet kan styrke fokus på de ældre som målgruppe, ligesom et samarbejde med planområdet kan sikre, at den ældre del af befolkningen også tilgodeses i indretningen af byens rum og grønne områder.

Endelig kan dialog og samspil med eksterne samarbejdspartnere som uddannelsesinstitutioner, interesseorganisationer og private virksomheder bidrage til nytænkning og kvalitet på ældreområdet.

## Kommunikation der når borgerne

Livsstilsundersøgelsen viste, at der er rum for forbedring af Lyngby-Taarbæk kommunes kommunikation med de ældre borgere. Samme tilbagemelding gav borgerne på både workshops og borgermøde. Der skal derfor være stor opmærksomhed på kommunikationen med borgerne. Det gælder både i formidlingen af information, samt i den måde, der kommunikeres med borgerne. Det handler om at blive bedre til at nå ud til borgerne med information og nye tiltag. Og det handler om at kommunikere imødekommende og respektfuldt i den direkte dialog og det personlige møde mellem ansat og ældre borger. Borgerne skal opleve, at de bliver godt informeret, inddraget og mødt med respekt. God kommunikation betyder, at den enkelte borger både får svar på sine spørgsmål og føler sig tryk og taget alvorligt i hverdagen.



# Forebyggelse

Lyngby-Taarbæk Kommune skaber rammerne for den forebyggende indsats, så den enkelte borger bevarer friheden til at leve et selvstændigt, aktivt og meningsfuldt liv.



## Forebyggelse på tre niveauer

Når man taler om forebyggelse skelnes der typisk mellem forebyggelse på tre forskellige niveauer, nemlig forebyggelse der:

- A) Støtter borgerne i at bevare deres helbred, evnen til at klare sig, og bevare funktionsevnen, de sociale netværk og deres aktiviteter
- B) Sikrer tidlig opsporing af sociale og sundhedsmæssige problemer hos ældre borgere samt iværksættelse af den nødvendige indsats/behandling
- C) Støtter og vejleder til praktisk og personlig hjælp og pleje, genoptræning, vedligeholdelsestræning og aktiviteter samt hjælpemidler

## Fakta

- 88 pct. af borgerne, der ikke modtager hjemmepleje vurderer deres livskvalitet som god
- 59 pct. af borgerne, der modtager hjemmepleje vurderer deres livskvalitet som god
- 97 pct. af borgerne, der ikke får hjemmepleje svarer, at det har stor betydning for dem at klare sig selv
- 86 pct. af borgerne, der modtager hjemmepleje svarer, at det har stor betydning for dem at klare sig selv

Kilde: Livsstilsundersøgelse blandt borgere i Lyngby-Taarbæk Kommune der er 75 år og derover, gennemført af Epinion (2012)

## Mestring af eget liv

Livsstilsundersøgelsen viser tydeligt, at de fleste ældre i Lyngby-Taarbæk Kommune ønsker at klare sig selv længst muligt, og bevare muligheden for at gøre hvad de vil, når de vil. Det gælder også de borgere, der modtager hjemmepleje. Det de ældre helst vil kunne klare selv er den personlige hygiejne, at besøge familie og venner samt købe ind og tilberede måltider selv. I de personlige forhold og de sociale relationer ligger altså en væsentlig motivation for Lyngby-Taarbæks ældre borgere i forhold til at mestre deres eget liv.

I Lyngby-Taarbæk vil vi derfor have fokus på at mobilisere de evner hos den enkelte borger, der gør ham eller hende robust og derved styrke den enkelte til i højere grad at mestre sin egen tilværelse. Hvordan borgerne skal støttes i at håndtere deres liv og de begrænsninger, de oplever, vil være individuelt. Nogle skal måske støttes i at holde kontakten til familie og venner, mens andre skal støttes i at komme på gaden og selv klare de daglige indkøb.

Når borgere, der får hjemmepleje eller bor på et plejehjem skal støttes i at mestre eget liv, så handler det i høj grad om, hvordan medarbejderne møder borgerne både i deres kommunikation og tilgang til borgeren. I Lyngby-Taarbæk skal vi turde sætte spørgsmålstegn ved, om vi i tilstrækkelig grad tager udgangspunkt i den enkelte borgers behov. Vi skal med andre ord turde se kritisk på vores egen indsats.

## Formidling af forebyggelse

Hidtil har Lyngby-Taarbæk ikke set de selvhjulpne og aktive ældre borgere som målgruppe for ældreområdetets indsatser. Fremover skal der imidlertid tænkes i nye baner, så vi også når ud til denne gruppe borgere med viden om forebyggelse samt råd og inspiration til hvordan den enkelte selv kan gøre noget aktivt for at fastholde sine evner, så de også i fremtiden kan have et selvstændigt og aktivt liv.

Denne gruppe borgere efterspørger let adgang til viden om relevante emner. Emnerne kan spænde vidt og tage afsæt i både borgernes nysgerrighed og medarbejdernes faglige indsigt. I et samarbejde mellem medarbejdere og borgere kan Lyngby-Taarbæk imødekomme borgernes efterspørgsel på viden og dermed aktivt støtte dem i at leve et godt og aktivt liv.

## Gode forløb for borgeren

I Lyngby-Taarbæk skal vi sikre gode forløb for borgerne. Både i overgangen til og fra hospital og i lige så høj grad på tværs af organisatoriske skel internt på ældreområdet. Vi skal tænke i sammenhænge på tværs af faggrænser og organisation, så de samlede fagligheder og kompetencer bliver brugt. Et godt forløb for borgeren indebærer, at der sker en koordinering af den tværfaglige indsats. Et godt forløb for den enkelte borger indebærer også, at han eller hun ved hvorfor, en given indsats sættes i gang, og hvad der kan forventes i et videre forløb.

## Frivillig forebyggelse

I Lyngby-Taarbæk skal vi blive dygtige til at inddrage frivillige ressourcer i det forebyggende arbejde. Hovedparten af de ældre borgere i Lyngby-Taarbæk Kommune klarer sig selv i det daglige. Plejepersonalet og træningspersonalet møder derfor ikke disse borgere, eller møder dem måske kun i en kort periode. Mange af disse borgere vil have glæde af og brug for initiativer, der gør det lettere for borgerne selv at leve et aktivt liv og fastholde deres hverdagsliv.

I et styrket samarbejde omkring forebyggelse med de frivillige skal vi arbejde med at udvikle nye initiativer, som støtter borgernes fysiske psykiske og sociale funktioner.

## **Lyngby-Taarbæk kommune vil arbejde aktivt for:**

- **At der sker en forventningsafstemning med borger og pårørende, og at der tages afsæt i deres ressourcer**
- **At den enkelte borgers fysiske, psykiske og sociale funktionsniveau udvikles, genvindes eller fastholdes gennem tværfagligt samarbejde og en rehabiliterende indsats**
- **At information om muligheder og tilbud til ældre er let tilgængelig, og har en aktiv rolle i forhold til at give de ældre borgere relevant viden og indsigt om forebyggelse**
- **At mobilisere og skabe gode rammer for netværksaktiviteter i de enkelte bydele**
- **At medarbejdere og borgere er motiverede og oplever arbejdet med forebyggelse som meningsfuldt**
- **At reducere antallet af indlæggelser**
- **At etablere et samarbejde mellem de frivillige og den kommunale forebyggende indsats**

# Frivillighed

**I Lyngby-Taarbæk Kommune tager frivillige aktivt del i borgerens trivsel og udviklingen af ældreområdet.**



## Et frivilligt fundament

Mange engagerende borgere i Lyngby-Taarbæk er aktive og gør en frivillig indsats. Det kommer dels til udtryk som nabo hjælp, hvor man hjælper med at slå græs eller passe planter i en ferie og det kommer dels til udtryk i de mange initiativer og aktiviteter, som forskellige foreninger og organisationer tilbyder. Der er således en stor vilje til at arbejde frivilligt i Lyngby-Taarbæk Kommune og meget at bygge videre på.

De borgere, der for nylig har forladt arbejdsmarkedet eller snart går på pension, har betydelige ressourcer og kompetencer. De lever ofte et aktivt liv og mange har både tid, lyst og overskud til at være og gøre noget for andre – børn som ældre. Det er et godt fundament for at styrke den frivillige indsats på ældreområdet.

## Trivsel og livskvalitet

Den frivillige indsats har en uvurderlig rolle. Den frivillige indsats kan være med til at skabe nye sociale relationer, netværk og fællesskab. Indsatsen kan være lokalt forankret eller tage afsæt i en fælles interesse. En frivillig indsats kan også være en borger, der tilbyder sine tekniske eller juridiske kompetencer til andre borgere. Uanset hvilken form den frivillige indsats har, så giver indsatsen trivsel og livskvalitet for både den frivillige selv, og den borger der benytter den frivilliges indsats.

## Fakta

- 17 pct. af borgerne, der modtager hjemmepleje har dårlig trivsel - de vurderer deres livskvalitet som dårlig eller meget dårlig
- 15 pct. af de borgere, der ikke modtager hjemmepleje kunne tænke sig at være besøgsven for andre ældre
- 5 pct. af de borgere, der modtager hjemmepleje kunne tænke sig at være besøgsvenner for andre ældre
- 15 pct. af de borgere, der modtager hjemmepleje kunne godt tænke sig at have en besøgsven

**Kilde: Livsstilsundersøgelse blandt borgere i Lyngby-Taarbæk Kommune der er 75 år og derover, gennemført af Epinion (2012)**

I Lyngby-Taarbæk ser vi derfor et potentiale i at kommunen og frivillige på længere sigt går hånd i hånd og er fælles om at understøtte trivsel blandt borgerne – både de selvhjulpne borgere og borgere, der er afhængige af andres hjælp i hverdagen.

## Et tættere samarbejde

Vi er opmærksomme på, at der er mange forskellige tilgange til et tættere samarbejde mellem en kommune og civilsamfund, mellem ansat og frivillig. Som kommune kan vi lære af den frivillige sektor, hvor der ikke er langt fra idé til handling. De frivillige kan bidrage med nye perspektiver og måder at håndtere en opgave.

Lyngby-Taarbæk vil gerne være en samarbejdspartner den frivillige vælger aktivt, og vi vil gerne afprøve nye samarbejdsformer lokalt. Derfor skal vi også åbne op og invitere de frivillige med, når vi definerer den opgave, der skal løses – i fællesskab med lokalområdet og borgerne. Gennem et ligeværdigt samarbejde kan vi få gode ideer til, hvordan man kan gribe lokale behov an på en ny måde.

## Gensidig anerkendelse

Glæden ved at gøre noget for andre er drivkraft for mange, der arbejder frivilligt. For mange frivillige giver den frivillige indsats mening og indhold i tilværelsen. Selvom de frivilliges egen motivation er helt afgørende for lysten til at være frivillig, så er det også væsentligt for den enkelte frivillige at blive værdsat og få anerkendelse for den indsats, han eller hun udfører.

## Frivillighed

Frivillighed forstår vi som aktiviteter, der bliver udført af personer af egen drift. Det vil sige, at de uden pålæg eller ydre tvang beslutter sig for at yde en frivillig, ulønnet indsats. Indsatsen eller det frivillige arbejde kan udføres af enkeltpersoner, af foreninger eller af private virksomheder m.v.  
**Kilde: Strategi for frivillighed og medborgerskab 2012-2015**

At øge de ældres trivsel, livsglæde og livskvalitet er et fælles mål for såvel den frivillige som den ansatte. Vi skal gensidigt anerkende hinandens indsatser. Den gensidige anerkendelse er med til at fastholde motivationen og engagementet hos den frivillige og den ansatte.

## Ansatte og frivillige

Skal potentialet for frivillige realiseres, er det vigtigt, at der er en gensidig forståelse for hinandens rammer og vilkår - ansatte og frivillige imellem. Det gælder f.eks. de konkrete arbejdsgange og rutiner, dagligdagen på et plejehjem er præget af, eller eventuel lovgivning der skal tages højde for. Det er derfor væsentligt at få klarhed over de frivilliges rammer og vilkår på tværs af ældreområdet.

Ensydende retningslinjer for hvad frivillige må og kan i Lyngby-Taarbæk, er ikke et endeligt mål. Lokalt er der behov for en fortsat dialog, så vi på sigt tager udgangspunkt i den konkrete udfordring, der skal løses, og i fællesskab eksperimenterer med at finde de bedste løsninger lokalt.

## Lyngby-Taarbæk Kommunes rolle

Størstedelen af den frivillige indsats sker, uden at Lyngby-Taarbæk behøver at være involveret i det. Når en ny indsats skal etableres kan Lyngby-Taarbæk også have en aktiv

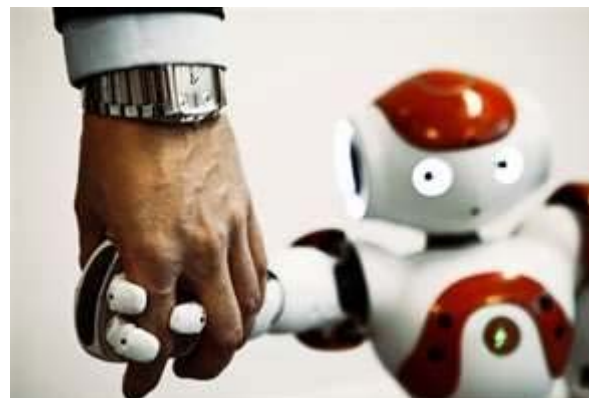
rolle i forhold til at igangsætte eller koordinere indsatsen i en afgrænset periode. Herudover har Lyngby-Taarbæk en rolle i forhold til at sikre, at frivillige har én entydig indgang til kommunen, så de ved, hvor de kan henvende sig. Lyngby-Taarbæk har desuden en rolle i forhold til at sikre gode rammer for samspillet mellem den frivillige indsats og kommunen. Endelig har Lyngby-Taarbæk en helt central rolle i forhold til at styre, koordinere og udvikle frivilligområdet gennem samarbejdet med Frivilligcentret.

## **Lyngby-Taarbæk kommune vil arbejde aktivt for:**

- **At afprøve nye samarbejder med frivillige lokalt**
- **At de ældre borgeres ressourcer og kompetencer bringes i spil i frivillige indsatser**
- **At samarbejdet med frivillige på ældreområdet er baseret på gensidig respekt og anerkendelse**
- **At rammer og vilkår for frivillige på ældreområdet samt skillelinjer mellem ansatte og frivillige er klare og kendte for både frivillige og ansatte**
- **At Frivilligcentrets rolle tydeliggøres**

# Velfærdsteknologi

I Lyngby-Taarbæk kommune skal velfærdsteknologi være alment kendt og en integreret del af borgerens hverdagsliv, således at det fremmer et selvstændigt og aktivt liv.



## Et mål med velfærdsteknologien

Livsstilsundersøgelsen viser, at de ældre borgere har en vis skepsis overfor velfærdsteknologiske løsninger i forbindelse med pleje og omsorg. Det tyder dog på, at de ældre er relativt mindre skeptiske, hvis velfærdsteknologi introduceres ad frivillighedens vej. 6 ud af 10 borgere mener således, at alle borgere skal have ret til teknologiske hjælpemidler.

I den efterfølgende dialog med ældre borgere i Lyngby-Taarbæk har det stået klart, at borgerne er positive overfor velfærdsteknologi. Der er stor interesse og nysgerrighed overfor de muligheder, velfærdsteknologien rummer. Dialogen med borgerne har samtidig gjort det tydeligt, at det er vigtigt, at der er et mål med at bruge velfærdsteknologien.

## Mod på velfærdsteknologi

Velfærdsteknologien er meningsfuld for den enkelte borger, når han eller hun kan se, at teknologien giver større livskvalitet, letter de daglige gøremål eller øger muligheden for at klare hverdagen selv. Det skal vi have for øje, når vi introducerer nye teknologier.

Borgernes mod på at bruge en konkret velfærdsteknologi hænger ofte sammen med, om de føler sig klædt på til opgaven. Føler borgeren sig tryk og vejledt, tør han eller hun godt lukke teknologien ind i sin hverdag. Det er derfor væsentligt, at borgeren får den hjælp, der er brug for, når han eller hun står med teknologien.

## Fakta

- 49 pct. af borgerne, der ikke modtager hjemmepleje, synes at det generelt er en god ide at anvende teknologi og hjælpemidler i forbindelse med pleje og omsorg. Det samme gælder 34 pct. af de borgere der modtager hjemmepleje.
- 60 pct. af borgerne, der ikke modtager hjemmepleje kunne godt tænke sig en faldalarm. Det samme kunne 54 pct. af de borgere, der modtager hjemmepleje.
- 41 pct. af de borgere, der ikke modtager hjemmepleje kunne godt tænke sig, at benytte telemedicin. Det samme gælder 23 pct. af de borgere, der modtager hjemmepleje.

Kilde: Livsstilsundersøgelse blandt borgere i Lyngby-Taarbæk Kommune der er 75 år og derover, gennemført af Epinion (2012)

Set i det lys, er den første instruktion og vejledning helt central. Derfor er det vigtigt, at det er en person, der kender teknologien, som viser hvordan teknologien fungerer i praksis. Det giver samtidig mulighed for, at borgeren får svar på de spørgsmål, der rejser sig.

Det er desuden væsentligt, at der ikke kun er tale om mundtlig eller skriftlig instruktion og vejledning. Den konkrete teknologi skal kobles til en relevant aktivitet. Et eksempel kan være en selvkørende støvsuger. Det er ikke relevant at afprøve den på et bart og rent laminatgulv. Den skal afprøves på et beskidt trægulv med løse tæpper og ledninger – en situation, der ligner den virkelighed, støvsugeren skal bruges og fungere i.

Samtidig er det værd at huske på, at tilvænning til nye teknologier også er en proces og tager tid. Vaskemaskinen og den elektriske tandbørste var også nye engang. Nu er begge dele en integreret del af vores hverdag.

## Viden fra borger til borger

En medarbejder, fag-person eller forhandler kan hver især oplyse om, vejlede og demonstrere en teknologis muligheder og begrænsninger. Erfaringer fra patientundervisning har imidlertid vist, at den erfaringsudveksling, der sker fra borger til borger er væsentlig for at den enkelte borger omsætter oplysninger, vejledning og viden til læring om sin sygdom. Skal borgerne tage de konkrete teknologier til sig, er det derfor væsentligt, at borgerne også deler deres erfaringer med teknologierne indbyrdes. Ved at udveksle erfaringer kan nogle borgere fungere som ambassadører for en given teknologi, mens andre kan lade sig inspirere til hvordan en teknologi kan håndteres.

## Nytænkning og udvikling af kerneopgaver

I Lyngby-Taarbæks nytænkning og udvikling af ældreområdet er det væsentligt at velfærdsteknologiens muligheder tages med. Det vil være hensigtsmæssigt, at vi i nytænkningen og udviklingen af ældreområdet arbejder med overordnede temaer som f.eks. initiativer til bedre medicinbehandling eller initiativer til forebyggelse af indlæggelser. Analyser og undersøgelser af konkrete arbejdsgange eller serviceydelser er væsentlig for at finde de bedste løsninger.

## Ambitioner om udvikling

- Det er nødvendigt at nytænke måden vi udvikler og leverer vores velfærdsydelser på.
- Hverken private virksomheder eller offentlige institutioner har kompetencerne til at udvikle fremtidens løsninger alene.
- Ambitionen er, at vi skal være initiativtagere til en række nye projekter.

**Kilde: Lyngby-Taarbæk Vidensby 2020**

Der hvor det giver mening, samarbejder Lyngby-Taarbæk med både private virksomheder og uddannelsesinstitutioner om at nytænke og udvikle ny teknologi til borgerne. Når udviklingen sker tæt på medarbejdere og borgerne og begge parter inddrages aktivt i udviklingen, kan der opstå nye interessante løsninger på kendte serviceydelser og arbejdsgange.



## Lyngby-Taarbæk kommune vil arbejde aktivt for:

- At kendskabet til velfærdsteknologiens muligheder udbredes blandt borgerne
- At velfærdsteknologi anvendes til at vedligeholde og forbedre borgernes aktive deltagelse i eget liv.
- At velfærdsteknologi bliver en meningsfuld og integreret del af medarbejdernes arbejdsliv med henblik på at fremme et godt arbejdsmiljø og effektiv ressource udnyttelse
- At velfærdsteknologi tænkes ind og benyttes til løsning af kerneopgaver, hvor det giver mening i forhold til ressourcer og arbejdsmiljø
- At der sker erfaringsudveksling, sparring og vidensdeling om brugen af velfærdsteknologi på tværs i organisationen

**Kommunalbestyrelsen den 31. januar 2013**

**Bilag eftersendt til sag nr. 3 :**

Justeret organisering a støttepædagogkorpset

Bilag 1: Notat om Høringssvar vedr. Centralisering af Støttepædagogressourcer inkl. høringssvarene

NOTAT  
om  
Høringssvar vedr. Centralisering af Støttepædagogressourcer

---

Børne- og Ungdomsudvalget besluttede på mødet den 17. januar 2013, at foretage høring om den fremtidige organisering af specialressourcerne og støttekorpsen i småbørnsforum og i forældrebestyrelserne. Fristen for forældrebestyrelserne var den 25. januar. Fristen for Småbørnsforum var den 29. januar, da der allerede var et planlagt møde denne dag.

Dags dato er der indkommet 6 høringssvar fra hhv. forældrebestyrelser samt fællestillidsrepræsentant.

De 5 af høringssvarene anbefaler forvaltningens indstilling om centralisering af specialressourcerne og støttekorpsen.

Forældremedlemmerne i Småbørnsforum tilkendegiver ligeledes på møde den 29. januar 2013, at de støtter en gencentralisering af Støttepædagogressourcerne.

Et enkelt høringssvar tilkendegiver en anden opfattelse.

Nedenfor ses et kort resumé og desuden er alle høringssvar vedlagt.

Afsender:	Argumentation	Konklusion
Bestyrelsen i Børnehuset Eremitagen	Centralisering af støttepædagog korpsen vil give kvalitetsforbedring pga. nuværende skævfordeling af støttetimerne. Centralisering vil lette administrationen af støttetimer for de enkelte institutioner Centralisering af visitationen vil give en bedre udnyttelse af det samlede specialkorps kompetencer.	Anbefaler centralisering
Bestyrelsen i Børnehuset Trinbrættet	Vigtigste er at penge og ressourcer bliver brugt fornuftigt og de rigtige steder, hvor det er nødvendigt. Barnet må være i centrum. Pengene/ressourcerne skal bruges der hvor behovet er.	Anbefaler centralisering
Bestyrelsen i Børnehuset	Støtter forslaget om re-	Anbefaler centralisering

Rævehøjen	centralisering af specialressourcerne, mener at det vil give en mere retfærdig fordeling af ressourcerne.	
Fællestillidsrepræsentant og Småbørnsforumsmedlem Peter Winding	Tilslutter sig anbefalingen om at gencentralisere støttepædagogerne, til et korps med central visitation, hørende under Center for Uddannelse og Pædagogik. Det er afgørende, at organisering og visitation finder sted på et så stabilt grundlag som muligt. Dette sker bedst ved at gencentralisere korpset under CUP	Anbefaler centralisering
Bestyrelsen i Vuggestuen Garantien	Forældrebestyrelsens oplevelse, at decentraliseringen af specialressourcerne og støttekorpset gav en skæv fordeling mellem de forskellige netværk. Det kan give problemer med opretholdelse/vedligeholdelse af et fagligt miljø og de faglige kompetencer. Ressourcerne må tilbageføres til Center for Uddannelse og Pædagogik, med tilrettelse af dagtilbuddenes budgetter til følge.	Anbefaler centralisering
Forældrebestyrelsen i Børnehuset Svanen	Med den korte tidsfrist taget i betragtning må der tages forbehold for forhold og konsekvenser af forslaget som ikke kan nå at blive belyst tilstrækkeligt. Ærgerligt, at der bruges så mange ressourcer på nye tiltag og så reelt set ikke gennemføre tiltagene i tilstrækkelig grad til, at man kan evaluere på indsatserne. To problemstillinger: ”Fordelingen af ressourcer til netværkene efter børnetal sikrer ikke nødvendigvis, at ressourcerne målrettes de	Har ikke umiddelbart en klar anbefaling for eller imod centralisering.  Har desuden kommentarer til fællespasningen, som ikke er sendt i høring.

	<p>netværk og de børn, der har de største udfordringer og behov” – Pulje- og selvejernetværket har, i den korte periode, ordningen har kørt, faktisk afgivet et antal timer til andre netværk.</p> <p>”Problemer med vedligeholdelse af et fagligt miljø og faglige kompetencer for specialområdet” – Hvorfor fokuseres der kun på specialområdet? Indsatsområdet for hele børneområdet har i den forløbne periode været inklusion. LTK’s største fællesindsats SAL nogensinde på 0-18 års området, har givet et fælles sprog og er ved at være implementeret. Med budgetforliget, havde vi set frem til en opkvalificering af det pædagogiske arbejde med netop disse ressourcer.</p>	
--	--	--

Maiken Larsen Birkegaard

Udkast til justeret organisering af støttepædagogkorpset:

Det vigtigste i hele denne her debat må være, at både penge og ressourcer bliver brugt fornuftigt og rigtigt samt de steder, hvor det er nødvendigt. Dvs. at der må vurderes/træffes beslutning ud fra det enkelte barn/det enkelte behov. Barnet må være i centrum! Skulle det så betyde, at en institution ikke får "noget" i et år, kan jeg /vi ikke se de store problemer i. Ressourcerne/pengene må/skal bruges der hvor behovet er. De børn, der virkelig har brug for hjælp og støtte skal have det, for at de (børnene) kan udvikle sig og få den omsorg de har ret til.

Vi er derfor enige i alle 4 punkter, som anbefalet.

Mvh. Bestyrelsen i Trinbrættet.

Lyngby 22. januar 2013

**Høringssvar om justeret organisering af støttepædagogkorpset.**

Vi støtter op om forslaget om at re-centralisering af specialressourcerne, da vi mener det vil give en mere retfærdig fordeling af ressourcerne.

Venlig hilsen  
Bestyrelsen i Rævehøjen

Høringssvar vedr. gen-centralisering af støttepædagogerne i LTK.

På baggrund af løbende tilbagemeldinger fra støttepædagogerne, samt drøftelser i pædagogernes tillidsmands kollegium, kan vi tilslutte os anbefalingen om at gen-centralisere støttepædagogerne, til et korps med central visitation, hørende under CUP. (Center for udd. og pædagogik)

Som forvaltningen har beskrevet i sagen, har forsøget, den relativt korte periode til trods, vist at den nuværende decentraliserede organisering ikke umiddelbart er hensigtsmæssig. Det er vores opfattelse at støttepædagogerne vil spille en fremtrædende rolle i fremtidens dagtilbud, ikke mindst i forbindelse med inklusionsstrategien i LTK.

Derfor mener vi at det er afgørende, at organisering og visitation finder sted på et så stabilt grundlag som muligt.

Dette sker bedst ved at gen-centralisere korpset under CUP.

På vegne af støttepæd. og TR kollegiet

Peter Winding

Fællestillidsrepræsentant og småbørnsforums medlem



# Høringssvar: Justeret organisering af støttepædagogkorpsset

25. januar 2013

Vuggestuen Garantien

Lundtoftevej 89

Tlf. 45 28 59 60 - mobil 51 48 90 31



---

## Indstilling i forhold til justering af organisering af støttepædagogkorpsset:

Forvaltningen foreslår at,

1. der sker en gen-centralisering af specialressourcerne og støttekorpsset på dagtilbudsområdet, der organisatorisk placeres under Center for Uddannelse og Pædagogik
2. der etableres et centralt visitationsudvalg til at sikre, at ressourcerne anvendes målrettet på tværs af netværk til de børn, der har et behov - ud fra en faglig vurdering
3. de decentraliserede ressourcer tilbageføres til Center for Uddannelse og Pædagogik, og at dagtilbuddenes budgetter tilrettes i overensstemmelse hermed

## Svar:

Adj. 1: Det er Vuggestuen Garantien's forældrebestyrelses oplevelse, at decentraliseringen af specialressourcerne og støttekorpsset gav en skæv fordeling mellem de forskellige netværk, da tildelingen af pengene udelukkende var fordelt ud fra børnetallet og således ikke tog højde for eventuelt særligt belastede netværk.

Vi støtter således en gen-centralisering af specialressourcerne og støttekorpsset.

Adj. 2: Det er Vuggestuen Garantien's forældrebestyrelses oplevelse, at decentraliseringen af specialressourcerne og støttekorpsset er enig i, at det kan give problemer med opretholdelse/vedligeholdelse af et fagligt miljø og de faglige kompetencer.

Vi er således enige i, at de vil give en bedre mulighed for opretholdelse af et højt fagligt niveau ved en etablering af et centralt visitationsudvalg.

Adj. 3: Vuggestuen Garantien's forældrebestyrelse er enige i, at hvis specialressourcerne og støttekorpsset skal gen-centraliseres, må ressourcerne tilbageføres til Center for uddannelse og Pædagogik, med en tilrettelse af dagtilbuddenes budgetter til følge.

Med venlig hilsen

Katrine H. H. Olsen

Bestyrelses formand for Vuggestuen Garantien

På vegne af vuggestuen Garantien's forældrebestyrelse

## **Høringsvar vedr. Justeret organisering af støttepædagogkorpset samt Fællespasning i sommerferien på børneområdet i Lyngby-Taarbæk kommune.**

Indledende vil vi gerne påpege at den tidsfrist, der er fastsat for denne høring, er meget kort – man kunne foranlediges til at tro, at kommunalbestyrelsen reelt set ikke ønsker høringssvar i denne sag!

Med den korte tidsfrist taget i betragtning må der tages forbehold for forhold og konsekvenser af forslaget som ikke kan nå at blive belyst tilstrækkeligt.

De sidste år har budt på mange udfordringer indenfor dagtilbudsområdet. Heriblandt decentralisering af støttekorpset til netværkene fra 1. januar 2012 og fællespasning 3 uger i sommerferien (2011 og 2012) i de geografiske områder.

Vi mener, at begge områder er af så stor vigtighed, at både decentralisering af støttepædagogkorpset samt fællespasning burde have været sendt til høring i bestyrelserne betids, som har fulgt det store arbejde dagtilbuddene har lagt i at få begge indsatsområder til at fungere bedst muligt for børnene. Hvor er det ærgerligt, at der bruges så mange ressourcer på nye tiltag og så reelt set ikke gennemføre tiltagene i tilstrækkelig grad til, at man kan evaluere på indsatserne.

### **Organisering af støttepædagogkorpset**

I sagen skrives, at erfaringerne med den decentrale model især har afdækket to problemer:

1. Fordelingen af ressourcer til netværkene efter børnetal sikrer ikke nødvendigvis, at ressourcerne målrettes de netværk og de børn, der har de største udfordringer og behov
2. Problemer med vedligeholdelse af et fagligt miljø og faglige kompetencer på specialområdet

Ad 1. Vi er orienteret om, at Pulje- og selvejende netværket i den korte periode, ordningen har kørt, faktisk har afgivet et antal timer til andre netværk

Ad 2. Hvorfor fokuseres der kun på specialområdet? Indsatsområdet for hele børneområdet har i den forløbne periode været Inklusion, hvor ikke mindst Lyngby-Taarbæk Kommunes største fællesindsat SAL (Systemisk Analyse af Læringsstrategier) nogensinde på 0-18 års området har givet et fælles sprog og er ved at være implementeret. Med budgetforliget (500 mio.) havde vi set frem til en opkvalificering af det pædagogiske arbejde ved netop disse ressourcer.

Om end fællespasning i sommerferien ikke er sendt i en officiel høring, vil vi alligevel tillade os at give vores mening til kende:

### **Fællespasning i sommerferien**

Det er dejligt at vi som forældre fremover selv kan vælge vores sommerferietidspunkt – men vi er bekymrede, hvis det betyder færre ressourcer til det pædagogiske arbejde. Derudover bør det, hvis man ønsker at fjerne fællespasningen i dagtilbuddene, være ens for både daginstitutioner og SFO'er, da alt andet vil være en fortsat binding af de forældre, som har børn både i alderen 0-6 år og i skolealderen.

På vegne af forældrebestyrelsen i Børnehuset Svanen

Bestyrelsesformand Lotte Nissen